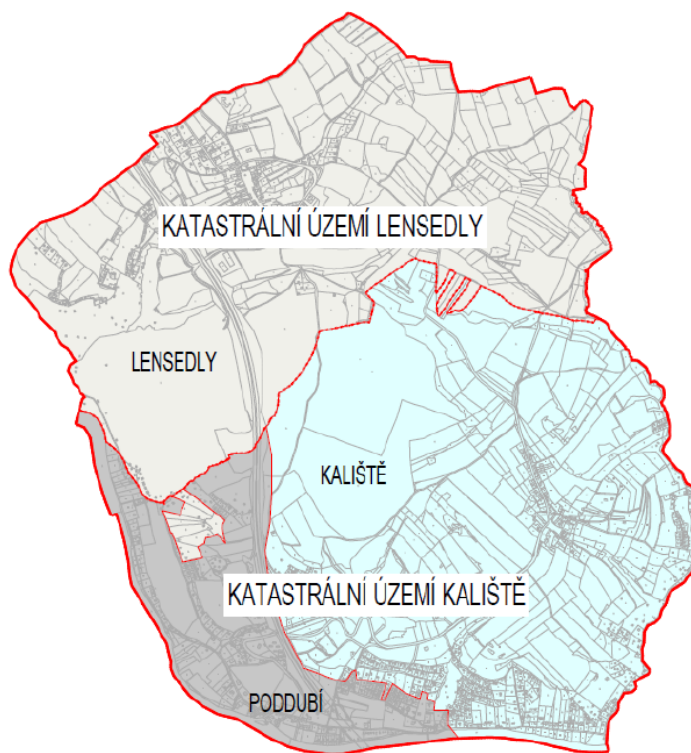


Vyhodnocení vlivů na udržitelný rozvoj území

část B

Vyhodnocení vlivů návrhu územního plánu obce Kaliště na evropsky významné lokality a ptačí oblasti

podle § 45i zákona č. 114/1992 Sb., v platném znění.




listopad 2017

Obsah

Obsah.....	2
1 Úvod	4
1.1 Zadání.....	4
1.2 Cíl hodnocení	4
1.3 Postup hodnocení	5
2 Údaje o koncepci.....	5
2.1 Základní údaje	5
2.2 Popis koncepce.....	6
3 Údaje o evropsky významných lokalitách a ptačích oblastí.....	14
3.1 Identifikace dotčených lokalit	15
3.2 Popis dotčených lokalit	16
4 Hodnocení vlivů záměru na EVL a PO	20
4.1 Hodnocení úplnosti podkladů pro posouzení	20
4.2 Možné vlivy koncepce.....	21
4.3 Hodnocení vlivů koncepce	21
4.4 Hodnocení vlivů koncepce na celistvost lokalit	23
4.5 Hodnocení možných kumulativních vlivů.....	23
4.6 Vyhodnocení možných přeshraničních vlivů	24
5 Závěr.....	24
6 Návrh zmírňujících opatření.....	24
7 Přílohy	25

Předmět hodnocení	Návrh změny územního plánu obce Kaliště
Zadavatel	Obec Kaliště Kaliště 53 251 65 Ondřejov
Zpracovatel	Mgr. Roman Tuček držitel autorizace pro hodnocení dle § 45i zákona 114/1992 Sb., v platném znění (č.j.: 29541/ENV/09, 999/630/09 ze dne 23.4. 2009) Starochodovská 684/89a 149 00 Praha 4 IČ: 871 05 314
Kontakt	E-mail: ytucr1@seznam.cz Mob.: +420 608 003 977

V Praze, dne 14. 11. 2017



.....
Roman Tuček

1 Úvod

1.1 Zadání

Předmětem hodnocení je vyhodnocení vlivů návrhu územního plánu obce Kaliště ve Středočeském kraji na evropsky významné lokality (EVL) a ptačí oblasti (PO) podle zákona č. 114/1992 Sb., o ochraně přírody a krajiny (ZOPK). Orgán ochrany přírody – KÚ Středočeského kraje (Odbor ŽP a zemědělství) ve svém stanovisku podle § 45i ZOPK (č.j. 160744/2016/KUSK ze dne 9. 11. 2016) nevyločil významný vliv návrhu zadání ÚP Kaliště na evropsky významnou lokalitu Dolní Sázava (kód CZ0213068), jejíž předměty ochrany jsou hořavka duhová (*Rhodeus sericeus amarus*) a velevrub tupý (*Unio Crassus*). Dle návrhu zadání ÚP má být prověřena potřeba nové splaškové kanalizace zakončené ČOV. Dle předpokladu, recipientem odpadních vod má být místní vodoteč, která se po cca 500 m vlévá do vodního toku Vejborka, který se vlévá do řeky Sázavy, tj. přímo do uvedené EVL. Vzhledem k předpokládanému řešení problematiky nakládání s odpadními vodami není možné vyloučit významný vliv předložené koncepce na předmětnou EVL.

Hodnocení je součástí Vyhodnocení předpokládaných vlivů návrhu ÚP obce Kaliště na udržitelný rozvoj území ve smyslu zákona č. 183/2006 Sb., o územním plánování a stavebním řádu, v platném znění.

Povinnost provádět posouzení vlivů na lokality soustavy Natura 2000 vychází ze směrnice o stanovištích (92/43/EHS), která v článku 6 říká: „*Jakýkoliv plán nebo projekt, který s určitou lokalitou přímo nesouvisí nebo není pro péči o ni nezbytný, avšak bude mít pravděpodobně na tuto lokalitu významný vliv, a to buď samostatně, nebo v kombinaci s jinými plány nebo projekty, musí být předmětem odpovídajícího hodnocení jeho důsledků pro lokalitu z hlediska cílů její ochrany.*“. Tato povinnost byla transponována do české legislativy, a to konkr. do § 45h zákona č. 114/1992 Sb., o ochraně přírody a krajiny. Posouzení je prováděno až v momentě, kdy příslušný orgán ochrany přírody nevyločí ve svém stanovisku podle § 45i ZOPK významný vliv záměru nebo koncepce na příznivý stav předmětu ochrany nebo celistvost evropsky významné lokality nebo ptačí oblasti.

1.2 Cíl hodnocení

Cílem hodnocení je posouzení, zda návrh územního plánu obce Kaliště bude mít významný negativní vliv na příznivý stav předmětu ochrany nebo celistvost evropsky významné lokality nebo ptačí oblasti (resp. negativní vliv podle §45i odst. 9 ZOPK).

Významným negativním vlivem na příznivý stav předmětu ochrany lokalit soustavy Natura 2000 se rozumí významný rušivý až likvidační vliv na stanoviště či populaci druhu nebo jejich podstatnou část, významné narušení ekologických nároků stanoviště nebo druhu, významný zásah do biotopu nebo do přirozeného vývoje druhu. Vliv na celistvost lokality Natura 2000 je stanoven na základě hodnocení vlivů na všechny předměty ochrany dotčených lokalit, a to v ekosystémovém pojetí. Vyplývá to z definice celistvosti dle příručky Komise Evropských společenství k článku 6 Směrnice o stanovištích. Nepříznivý důsledek pro celistvost lokality Natura 2000 tedy nepředstavuje jakýkoliv negativní vliv na lokalitu, ale pouze takový vliv, který je s to narušit její ekologické funkce ve vztahu alespoň jednomu z předmětů ochrany, pro něž je příslušná lokalita zřízena. (věstník MŽP, 2007)

1.3 Postup hodnocení

Hodnocení bylo metodicky provedeno podle:

- *Metodika hodnocení významnosti vlivů při posuzování podle § 45i zákona č. 114/1992 Sb., o ochraně přírody a krajiny, ve znění pozdějších předpisů.* Věstník MŽP, Ročník XVII, částka 11.

Dále byla využita *Příručka k hodnocení významnosti vlivů na předměty ochrany lokalit soustavy Natura 2000* (MŽP, 2011).

V rámci hodnocení nebyl prováděn specializovaný průzkum na předměty ochrany v dotčeném úseku řeky Sázavy, neboť je hodnocená koncepce na úrovni vymezení rozvojových ploch. Návrh ÚP Kaliště vymezuje i rozvojové plochy, jimiž bude zajištěna likvidace komunálních odpadních vod. Koncepcí tedy dojde k nepřímému dotčení EVL Dolní Sázava, a proto se z hlediska hodnocení předpokládá výskyt předmětů ochrany v celé EVL. Hodnocení je zaměřeno na srovnání biotopových nároků dotčených druhů s předpokládanou mírou ovlivnění vodního prostředí.

2 Údaje o koncepci

2.1 Základní údaje

Název koncepce: Návrh územního plánu Kaliště pro společné jednání

Zadavatel ÚP: Obec Kaliště
Kaliště 53
251 65 Ondřejov

Pořizovatel ÚP: Městský úřad Říčany
Odbor územního plánování a regionálního rozvoje
Komenského náměstí 1619/2
251 01 Říčany

Zpracovatel: Břetislav Malinovský - ARCHINVEST
Nad Turbovou 12
150 00 Praha 5

Hlavní projektant: Ing. arch. Břetislav Malinovský

Datum zpracování: říjen 2017

Varianty řešení: návrh ÚP je předkládán v jedné variantě

2.2 Popis koncepce

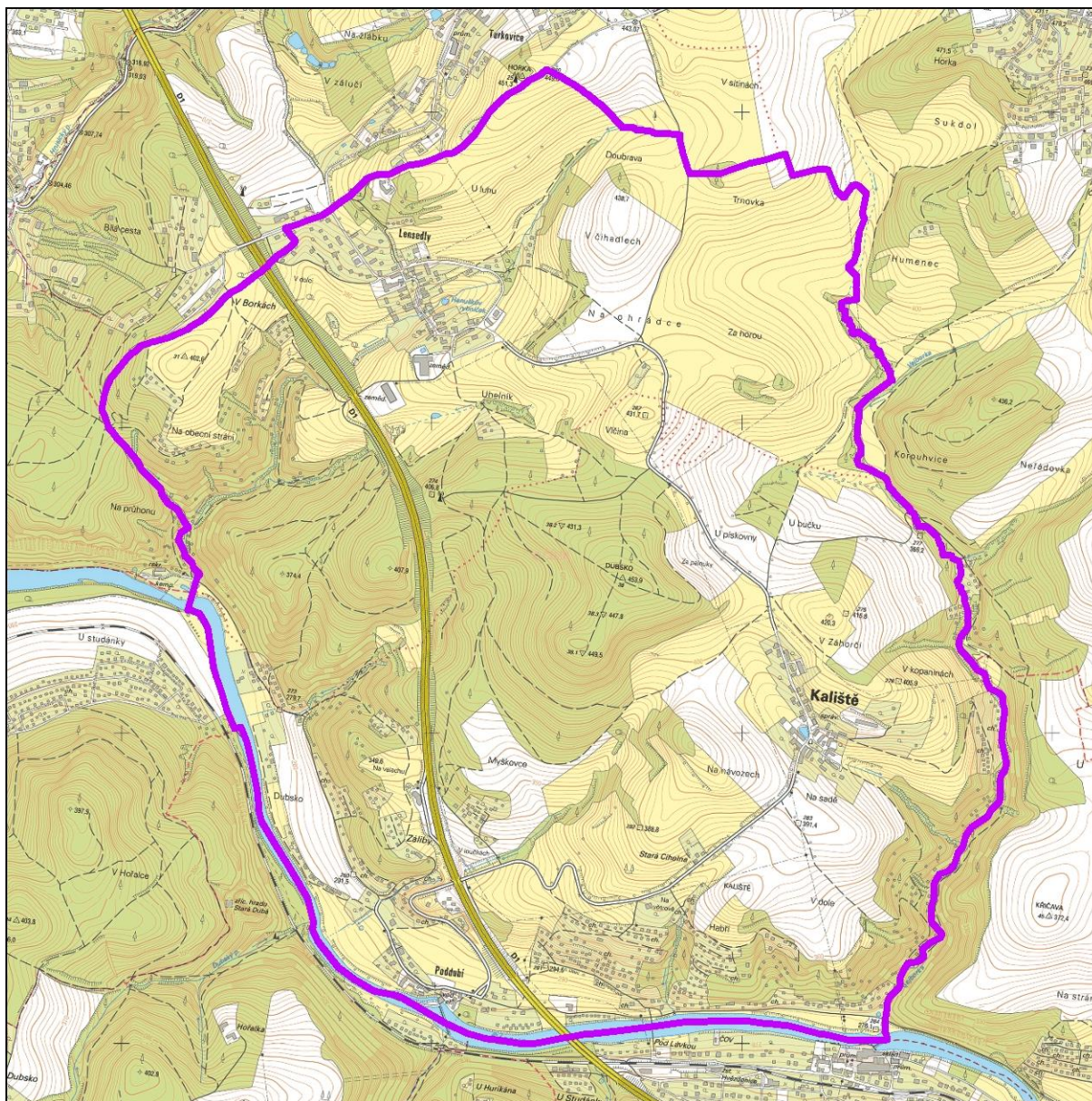
Řešené území

Řešeným územím je správní území obce Kaliště ve Středočeském kraji o celkové výměře 6,24 km² tvořené dvěma katastrálními územími:

- k. ú. Kaliště u Ondřejova (538281)
- k. ú. Lensedly (662186)

Obec se skládá ze tří částí: Kaliště, Lensedly, Poddubí. Příslušnou obcí s rozšířenou působností jsou Říčany. Dotčené území se nachází na pravém břehu toku Sázavy v ř. km 41,95 – 38,9.

Obrázek č. 1 Správní území obce Kaliště



Základní koncepce rozvoje území obce

Navržená základní koncepce rozvoje území obce vychází z požadavku vyváženého rozvoje ploch pro bydlení a potřebnou veřejnou infrastrukturu, jejíž deficit v současnosti spočívá především v nedostatečné vybavenosti území technickými sítěmi (kanalizace, vodovod, plyn).

Zásadní omezení rozvoje obce představují pozemní komunikace. Obec je rozdělena dálnicí D1 na dvě části, propojené pouze třemi podjezdy na místních komunikacích. Páteří komunikací je silnice III/1081, která je jedinou spojnici obce s dopravní infrastrukturou vyššího řádu. Na ni navazují v řešeném území obslužné komunikace. Jedinou přímou spojnici s druhým břehem Sázavy je lávka pro pěší.

Základní koncepce ochrany a rozvoje hodnot území spočívá v identifikaci hodnot a návrhu vhodných opatření k jejich ochraně.

Urbanistická koncepce

Zásady urbanistické koncepce:

- Všechny tři části obce (Kaliště, Lensedly, Poddubí) budou rozvíjeny jako samostatné urbanistické celky, návrh respektuje jejich stávající charakter
- Hlavní funkcí bude i nadále bydlení doplněné o potřebnou veřejnou infrastrukturu
- Další rozvoj je orientován na volné plochy v zastavěném území a na plochy bezprostředně navazující na zastavěné území a s dobrou návazností na stávající i navrhovanou veřejnou infrastrukturu
- Základní urbanistickou koncepcí jednotlivých částí obce je vytvoření uceleného zastavěného území s návazností na historickou strukturu zástavby
- Základem posílení ekologické funkce území je vymezení územního systému ekologické stability
- Návrh ÚP vymezuje urbanisticky hodnotná území a navrhuje jejich ochranu podmínkami využití území a prostorového uspořádání
- ÚP vymezuje plochy hodnotné zeleně a jejich případné doplnění v rámci koncepce uspořádání území

V rámci návrhu územního plánu byl proveden odborný odhad vývoje počtu obyvatel k cílovému roku 2033. K cílovému roku 2033 se v řešeném území odhaduje počet 485 obyvatel, tj. o 206 více než v současném roce 2017 (279 obyvatel).

Vymezení zastavitelných ploch

- **Z01** 0,87 ha

Hlavní využití - návrh: BV - BYDLENÍ v rodinných domech venkovské

Popis: Plocha na mírném JZ svahu, v kontaktu se S částí zastavěného území Lensedly, částečně porostlá vysokou zelení.

Odůvodnění: Vhodná poloha pro napojení na veřejnou infrastrukturu, vhodná orientace ke světovým stranám.

- **Z02** 0,62 ha

Hlavní využití - návrh: BV - BYDLENÍ v rodinných domech venkovské

Popis: Plocha na mírném J svahu, v kontaktu se S částí zastavěného území Lensedly.

Odůvodnění: Vhodná poloha pro napojení na veřejnou infrastrukturu, vhodná orientace ke světovým stranám.

- **Z03** 0,40 ha

Hlavní využití - návrh: SV - SMÍŠENÉ OBYTNÉ venkovské

Popis: Plocha na mírném J svahu, v kontaktu se S částí zastavěného území Lensedly.

Odůvodnění: Vhodná poloha pro napojení na veřejnou infrastrukturu, vhodná orientace ke světovým stranám.

- **Z04** 0,47 ha

Hlavní využití - návrh: SV - SMÍŠENÉ OBYTNÉ venkovské

Popis: Plocha na Z svahu, v kontaktu s centrální částí zastavěného území Lensedly.

Odůvodnění: Vhodná poloha pro napojení na veřejnou infrastrukturu, vhodná orientace ke světovým stranám.

- **Z05** 1,95 ha

Hlavní využití - návrh: SV - SMÍŠENÉ OBYTNÉ venkovské

Popis: Plocha na SSZ svahu, v kontaktu s centrální částí zastavěného území Lensedly.

Odůvodnění: Vhodná poloha pro napojení na veřejnou infrastrukturu, plocha vhodně propojuje dva výběžky zastavěného území Lensedly na jeho Z okraji. Využitelnost pro daný účel je limitována ochranným pásmem VN.

- **Z06** 0,27 ha

Hlavní využití - návrh: SX - SMÍŠENÉ OBYTNÉ venkovské v památkové zóně

Popis: Plocha na SZ svahu, v zastavěném území Lensedly.

Odůvodnění: Vhodná poloha pro napojení na veřejnou infrastrukturu, plocha vhodně propojuje dvě plochy stejné funkce v zastavěném území Lensedly v jeho S části.

- **Z07** 0,54 ha

Hlavní využití - návrh: SV - SMÍŠENÉ OBYTNÉ venkovské

Popis: Plocha na J svahu, v zastavěném území Lensedly.

Odůvodnění: Vhodná poloha pro napojení na veřejnou infrastrukturu, vhodná orientace ke světovým stranám. Plocha vhodně propojuje dvě plochy stejné funkce v zastavěném území Lensedly v jeho S části.

- **Z08** 1,29 ha

Hlavní využití - návrh: OM - OBČANSKÉ VYBAVENÍ komerční zařízení malá, střední

Popis: Plocha na SZ svahu, v kontaktu se Z částí zastavěného území Lensedly.

Odůvodnění: Vhodná poloha pro napojení na veřejnou infrastrukturu. Plocha vhodně navazuje na návrhové plochy SV - SMÍŠENÉ OBYTNÉ venkovské a OS - OBČANSKÉ VYBAVENÍ tělovýchovná a sportovní

zařízení v kontaktu se zastavěným územím Lensedly v jeho Z části. Využitelnost pro daný účel je limitována ochranným pásmem dálnice D1.

- **Z09** 0,98 ha

Hlavní využití - návrh: OS - OBČANSKÉ VYBAVENÍ tělovýchovná a sportovní zařízení malá, střední

Popis: Plocha na V svahu, v kontaktu se Z částí zastavěného území Lensedly.

Odůvodnění: Vhodná poloha pro napojení na veřejnou infrastrukturu. Plocha vhodně navazuje na návrhovou plochu OM - OBČANSKÉ VYBAVENÍ komerční zařízení malá, střední v kontaktu se zastavěným územím Lensedly v jeho Z části. Využitelnost pro daný účel je limitována ochranným pásmem dálnice D1.

- **Z10** 1,41 ha

Hlavní využití - návrh: SV - SMÍŠENÉ OBYTNÉ venkovské

ZS - ZELEŇ soukromá a vyhrazená

Popis: Plocha na J svahu, v kontaktu se S částí zastavěného území Kaliště.

Odůvodnění: Vhodná poloha pro napojení na veřejnou infrastrukturu, navazuje na plochu stejné funkce v zastavěném území. Využitelnost plochy pro daný účel je limitována ochranným pásmem VN.

- **Z11** 0,42 ha

Hlavní využití - návrh: SV - SMÍŠENÉ OBYTNÉ venkovské

Popis: Plocha na JZ svahu, v kontaktu s centrální částí zastavěného území Kaliště.

Odůvodnění: Plocha navazuje na plochy pro bydlení v zastavěném území Kaliště a vhodně doplňuje jeho tvar.

- **Z12** 0,38 ha

Hlavní využití - návrh: BV - BYDLENÍ v rodinných domech venkovské

Popis: Plocha na V svahu, v kontaktu s centrální částí zastavěného území Kaliště.

Odůvodnění: Plocha navazuje na plochy pro bydlení v zastavěném území Kaliště. Využitelnost plochy pro daný účel je limitována ochranným pásmem VN.

- **Z13** 0,22 ha

Hlavní využití - návrh: SV - SMÍŠENÉ OBYTNÉ venkovské

Popis: Plocha na J svahu, v zastavěném území Kaliště.

Odůvodnění: Vhodná poloha pro napojení na veřejnou infrastrukturu, vhodná orientace ke světovým stranám. Plocha navazuje na plochy stejné funkce - pro bydlení.

- **Z14** 0,24 ha

Hlavní využití - návrh: SV - SMÍŠENÉ OBYTNÉ venkovské

Popis: Plocha na J svahu, v zastavěném území Kaliště.

Odůvodnění: Vhodná poloha pro napojení na veřejnou infrastrukturu, vhodná orientace ke světovým stranám. Plocha navazuje na plochy stejné funkce - pro bydlení.

- **Z15** 0,07 ha

Hlavní využití - návrh: SV - SMÍŠENÉ OBYTNÉ venkovské

Popis: Plocha na J svahu, v zastavěném území Kaliště.

Odůvodnění: Vhodná poloha pro napojení na veřejnou infrastrukturu, vhodná orientace ke světovým stranám. Plocha navazuje na plochy stejné funkce - pro bydlení.

- **Z16** 1,46 ha

Hlavní využití - návrh: SV - SMÍŠENÉ OBYTNÉ venkovské

Popis: Plocha na J svahu, v kontaktu se zastavěným územím Kaliště.

Odůvodnění: Vhodná poloha pro napojení na veřejnou infrastrukturu, vhodná orientace ke světovým stranám. Plocha navazuje na plochy stejné funkce - pro bydlení a vhodně doplňuje tvar zastavěného území.

- **Z17** 2,54 ha

Hlavní využití - návrh: SV - SMÍŠENÉ OBYTNÉ venkovské

Popis: Plocha částečně rovinná, z části na SV svahu, v kontaktu se zastavěným územím Kaliště.

Odůvodnění: Vhodná poloha pro napojení na veřejnou infrastrukturu. Plocha navazuje na plochy stejné funkce - pro bydlení. Využitelnost plochy pro daný účel je limitována ochranným pásmem VN.

- **Z18** 0,02 ha

Hlavní využití - návrh: TI - TECHNICKÁ INFRASTRUKTURA inženýrské sítě

Popis: Plocha na SV svahu, mezi místní komunikací a bezejmennou vodotečí.

Odůvodnění: Vhodná poloha pro napojení na veřejnou infrastrukturu. Vhodná poloha pro daný účel vzhledem k nutnosti napojení na recipient.

- **Z19** 0,71 ha

Hlavní využití - návrh: BV - BYDLENÍ v rodinných domech venkovské

Popis: Plocha na mírném JZ svahu, v kontaktu se zastavěným územím Kaliště.

Odůvodnění: Vhodná poloha pro napojení na veřejnou infrastrukturu. Plocha navazuje na plochy stejné funkce - pro bydlení. Využitelnost plochy pro daný účel je limitována ochranným pásmem VN.

- **Z20** 1,28 ha

Hlavní využití - návrh: BV - BYDLENÍ v rodinných domech venkovské

Popis: Plocha na mírném J svahu, v kontaktu se zastavěným územím Kaliště.

Odůvodnění: Vhodná poloha pro napojení na veřejnou infrastrukturu. Plocha navazuje na plochy stejné funkce - pro bydlení.

- **Z21** 1,18 ha

Hlavní využití - návrh: BV - BYDLENÍ v rodinných domech venkovské

Popis: Plocha na mírném JJZ svahu, v kontaktu se zastavěným územím Kaliště.

Odůvodnění: Vhodná poloha pro napojení na veřejnou infrastrukturu. Plocha navazuje na plochy stejné funkce - pro bydlení. Využitelnost plochy pro daný účel je limitována ochranným pásmem VN a nadregionálním biokoridorem.

- **Z22** 0,21 ha

Hlavní využití - návrh: BV - BYDLENÍ v rodinných domech venkovské

Popis: Plocha na mírném J svahu, v kontaktu se zastavěným územím Kaliště.

Odůvodnění: Vhodná poloha pro napojení na veřejnou infrastrukturu. Plocha navazuje na plochu stejné funkce - pro bydlení. Využitelnost plochy pro daný účel je limitována ochranným pásmem VN a nadregionálním biokoridorem.

- **Z23** 0,30 ha

Hlavní využití - návrh: BV - BYDLENÍ v rodinných domech venkovské

Popis: Plocha na mírném JV svahu, v kontaktu se zastavěným územím Kaliště.

Odůvodnění: Vhodná poloha pro napojení na veřejnou infrastrukturu. Plocha navazuje na plochu stejné funkce - pro bydlení. Využitelnost plochy pro daný účel je limitována nadregionálním biokoridorem pásmem 50m od lesa.

- **Z24** 1,53 ha

Hlavní využití - návrh: BV - BYDLENÍ v rodinných domech venkovské

Popis: Plocha na mírném J svahu, v kontaktu se zastavěným územím a částečně v zastavěném území Kaliště.

Odůvodnění: Vhodná poloha pro napojení na veřejnou infrastrukturu. Plocha navazuje na plochu stejné funkce - pro bydlení. Využití plochy pro daný účel je limitováno ochranným pásmem VN, záplavovým územím Q100 a ochranným pásmem dálnice D1.

- **Z25** 1,21 ha

Hlavní využití - návrh: OM - OBČANSKÉ VYBAVENÍ komerční zařízení malá, střední

Popis: Plocha na mírném J svahu, v kontaktu se zastavěným územím.

Odůvodnění: Vhodná poloha pro napojení na veřejnou infrastrukturu. Plocha navazuje na stávající plochu stejné funkce - pro občanské vybavení. Využití plochy pro daný účel je limitováno ochranným pásmem dálnice D1.

- **Z26** 0,03 ha

Hlavní využití - návrh: TO - TECHNICKÁ INFRASTRUKTURA odpady

Popis: Plocha na mírném J svahu, v kontaktu se zastavěným územím.

Odůvodnění: Vhodná poloha pro napojení na veřejnou infrastrukturu. Vhodná poloha pro daný účel vzhledem k nutnosti napojení na recipient.

- **Z27** 0,24 ha

Hlavní využití - návrh: PV - VEŘEJNÁ PROSTRANSTVÍ veřejná zeleň

Popis: Plocha rovinná, v kontaktu se zastavěným územím Kaliště a se stávající plochou stejné funkce.

Odůvodnění: Vhodná poloha pro daný účel – otočka autobusu.

- **Z28** 2,27 ha

Hlavní využití - návrh: BV - BYDLENÍ v rodinných domech venkovské

Popis: Plocha na velmi mírném JZ svahu, v kontaktu se zastavěným územím.

Odůvodnění: Vhodná poloha pro napojení na veřejnou infrastrukturu. Plocha navazuje na plochu stejné funkce - pro bydlení.

Využití plochy pro daný účel je limitováno ochranným pásmem dálnice D1.

- **Z29** 0,37 ha

Hlavní využití - návrh: BV - BYDLENÍ v rodinných domech venkovské

Popis: Plocha na velmi mírném JZ svahu, v kontaktu se zastavěným územím.

Odůvodnění: Vhodná poloha pro napojení na veřejnou infrastrukturu. Plocha navazuje na plochu stejné funkce - pro bydlení.

Využití plochy pro daný účel je limitováno ochranným pásmem dálnice D1.

- **Z30** 0,14 ha

Hlavní využití - návrh: TI - TECHNICKÁ INFRASTRUKTURA inženýrské sítě

Popis: Plocha na mírném J svahu, v kontaktu se zastavěným územím.

Odůvodnění: Vhodná poloha pro napojení na veřejnou infrastrukturu. Vhodná poloha pro daný účel vzhledem k nutnosti napojení na recipient.

Vymezení ploch přestaveb

- **P01** 0,79 ha

Hlavní využití - návrh: VD - VÝROBA A SKLADOVÁNÍ drobná a řemeslná výroba

Popis: Plocha na velmi mírném Z svahu, v zastavěném území Lensedly.

Odůvodnění: Vhodná poloha pro napojení na veřejnou infrastrukturu.

- **P02** 0,29 ha

Hlavní využití - návrh: SV - SMÍŠENÉ OBYTNÉ venkovské

Popis: Plocha rovinná, v zastavěném území Lensedly.

Odůvodnění: Vhodná poloha pro napojení na veřejnou infrastrukturu.

Technická infrastruktura

Z hlediska vyhodnocení vlivů na EVL Dolní Sázava jsou nezbytné informace o technické infrastruktuře na likvidaci odpadních vod a návrh způsobu likvidace splaškových vod z navržených rozvojových ploch.

Jako **veřejně prospěšné stavby** jsou navrženy:

- VT 01 - ČOV (Z18)
- VT 02 - ČOV (Z30)
- VT 04 - KANALIZACE SPLAŠKOVÁ KALIŠTĚ
- VT 05 - KANALIZACE SPLAŠKOVÁ PODDUBÍ

Návrh způsobu likvidace splaškových vod

Splaškové vody jsou v současné době akumulovány v žumpách (79) a vyváží se na ČOV Senohraby a Mnichovice.

V místní části **Kaliště** je navržena výstavba kombinované (gravitační a tlakové) kanalizace a mechanicko-biologická ČOV Kaliště o kapacitě 150 EO. Vyčištěné odpadní vody budou svedeny do místní vodoteče, která ústí do drobného vodního toku Vejborka a dále do řeky Sázavy.

Orientační parametry návrhu:

- **ČOV Kaliště 150 EO** (rozvojová plocha **Z18**)
- gravitační kanalizace, plast, DN 250, dl. 1,04 km
- tlaková kanalizace, plast, DN 50, dl. 0,2 km
- domovní čerpací stanice, 1 ks

V místní části **Lensedly** je navržena výstavba kombinované splaškové kanalizace. Gravitační stoky (plast, DN 250, cca 1,1 km) a tlakové větve (plast, DN 50, cca 0,6 km) budou doplněny o dvě čerpací stanice. Odpadní vody budou přečerpávány do koncové šachty gravitační kanalizace v obci Turkovice. V obci Turkovice je navržena nová mechanicko – biologická ČOV pro 800 EO.

Orientační parametry návrhu:

- gravitační kanalizace plast DN 250, dl. 1050 m
- tlaková kanalizace plast DN 50, dl. 560 m
- domovní čerpací stanice, 20 ks
- výtlač z ČS, plast DN 50, dl. 1000 m
- ČS, 2 ks, Q = 2,5 l/s

V místní části **Poddubí** je dle návrhu ÚP navržena výstavba splaškové kanalizace, která bude zakončena na nové **ČOV Poddubí** (rozvojová plocha **Z30**). Recipientem odpadních vod by měla být přímo řeka Sázava. Dle žádosti o provedení změny schváleného Plánu rozvoje vodovodů a kanalizací pro území Středočeského kraje, podanou Obcí Kaliště dne 23. 6. 2017, je záměrem místní ČOV - etapová výstavba, v I. etapě 300 EO, celkem 600 EO. Bližší informace nejsou v návrhu ÚP uvedeny.

ČOV Kaliště

Navržená technologie biologické čistírny odpadních vod pro 150 EO integruje do kompaktního celku veškeré stupně čištění odpadních vod:

- mechanické předčištění
- biologické aktivační čištění s předřazenou denitrifikací
- kalová nádrž
- aerobní stabilizaci kalu
- měření vod s archivací dat
- hlášení poruchových stavů

Na základě požadavku Povodí Vltavy a s ohledem na konečný recipient (řeka Sázava) je do sestavy ČOV vřazen 3. stupeň čištění, mikrosítový bubnový filtr.

Produkce splaškových vod

Výhledový stav: 150 EO

$$Q_D = 150 \text{ EO} \times 100 \text{ l/os/den} = 15\,000 \text{ l/den} = 15,0 \text{ m}^3/\text{den}$$

$$Q_{MAX} = 1,5 \times Q_D = 22,5 \text{ m}^3/\text{den}$$

$$Q_H = 2,1 \times Q_{MAX} = 0,54 \text{ l/s}$$

$$\text{Stanovení BSK}_5: \quad \text{výhled } 150 \text{ EO} \times 60 \text{ g BSK}_5/\text{EO/den} = 9,00 \text{ Kg BSK}_5/\text{den}$$

3 Údaje o evropsky významných lokalitách a ptačích oblastí

Evropsky významné lokality (EVL) jsou součástí celistvé evropské soustavy území se stanoveným stupněm ochrany – tzv. Natura 2000. EVL se vyhláší na základě směrnice EU o stanovištích 92/43/EHS pro typy přírodních stanovišť v zájmu Společenství a pro druhy živočichů a rostlin v zájmu Společenství, jejichž ochrana vyžaduje vyhlášení zvláštních oblastí ochrany. EVL jsou obsaženy v tzv. národním seznamu evropsky významných lokalit - nově podle nařízení vlády č. 318/2013 Sb. (ve znění NV č. 207/2016 Sb., kterým se doplnila do seznamu EVL Porta Bohemica). Soustava Natura 2000 v ČR tak nyní čítá celkem 1 112 EVL. EVL se v rámci ČR chrání formou zvláště chráněného území, resp. smluvní ochrany a nově je umožněno využít institut tzv. základní ochrany (§ 45c odst. 2 ZOPK).

Ptačí oblasti se řadí stejně jako EVL do soustavy Natura 2000 a vyhláší se na základě směrnice EU o ptačích 2009/147/ES. Ptačí oblasti jsou vyhlášeny pro druhy ptáků, uvedené v Příloze I směrnice o ptačích (v ČR podle NV č. 51/2005 Sb.). Tyto druhy musí být předmětem zvláštních opatření, týkajících se ochrany jejich stanovišť, s cílem zajistit přežití těchto druhů a rozmnožování v jejich areálu rozšíření. Ptačí oblasti jsou v ČR novou formou chráněného území a jsou zřizovány nařízením vlády. Celkem bylo na území ČR vyhlášeno 41 ptačích oblastí.

Při posuzování vlivů záměru a koncepcí je nutno zvažovat též PO a EVL vymezené na území všech států Evropské unie.

3.1 Identifikace dotčených lokalit

Pro hodnocení dle § 45i ZOPK jsou evropsky významné lokality a ptačí oblasti vyhodnoceny jako dotčené, pokud:

- jsou v přímém územním střetu se záměry obsaženými v koncepci
- jsou ovlivněny v souvislosti s výstupy záměrů obsaženými v koncepci - složkové přenosy (ovzduší, voda, hluk)
- jsou ovlivněny v souvislosti se stavbou (rušení)

Návrh územního plánu obce Kaliště nepřímo ovlivní vypouštěním odpadních vod blízkou **EVL Dolní Sázava**. Návrh ÚP vymezuje plochu Z18 pro ČOV Kaliště, ze které budou vypouštěny přečištěné odpadní vody do místní vodoteče, která se po cca 500 m vlévá do vodního toku Vejborka. Vejborka se následně po cca 700 m vlévá do řeky Sázavy, tj. přímo do EVL Dolní Sázava. Návrh ÚP vymezuje plochu Z30 pro ČOV Poddubí, ze které budou vypouštěny přečištěné odpadní vody do řeky Sázavy, tj. přímo do EVL Dolní Sázava

Jiné lokality soustavy Natura 2000 nebudou navrženou koncepcí dotčeny. Další nejbližší lokalitou je přes 6 km vzdálená EVL Posázavské bučiny.

Obrázek č. 2 Lokality soustavy Natura 2000 v zájmovém území



3.2 Popis dotčených lokalit

Název EVL: Dolní Sázava
Kód EVL: CZ0213068
Rozloha: 398 ha
Biogeografická oblast: kontinentální

EVL Dolní Sázava byla zařazena do národního seznamu evropsky významných lokalit nařízením vlády č. 132/2005 Sb., v platném znění. Rozhodnutím evropské komise ze dne 13.11. 2007 byla lokalita schválena v rozšířeném evropském seznamu evropsky významných lokalit pro kontinentální biogeografickou oblast. Zařazením do evropského seznamu se EVL Dolní Sázava stala plnohodnotnou součástí evropské soustavy chráněných území Natura 2000.

EVL Dolní Sázava je tvořena dolním tokem Sázavy od ř. km 78,5 (ústí Blanice do Sázavy mezi obcemi Soběšín a Český Šternberk, cca 317 m n. m.) až po ústí Sázavy do Vltavy u obce Davle (cca 203 m n. m.). Vejborka ústí do řeky Sázavy na necelém 42. říčním km (cca 276 m n. m.) naproti obci Hvězdonice. Dolní tok Sázavy je silně fragmentován jezy, v delších úsecích je zachována přirozená struktura koryta i rybiho společenstva. Povodí je pod vlivem silného zatížení eutrofizací ze zemědělství, na toku je řada větších i menších sídel s různým stupněm zajištění čištění odpadních vod.

EVL Dolní Sázava představuje jednu z nejrozsáhlejších lokalit **velevrubu tupého** (*Unio crassus*) v ČR, výskyt je však dosti roztroušený (Beran 2000). V nadjezí Sázavy u Týnce nad Sázavou (ř. km 16,9-20,9) žije početná populace **hořavky duhové** (*Rhodeus sericeus amarus*). V Sázavě se vyskytující významné populace vodních mlžů (velevrub, škeble) jsou zároveň hostiteli nejmladších stádií hořavky duhové. V EVL Dolní Sázava se vyskytují i vzácnější druhy jako škeble plochá (*Pseudanodonta complanata*) nebo okružanka říční (*Sphaerium rivicola*). (dle www.natura2000.cz)

Předměty ochrany

Jedinými předměty ochrany EVL Dolní Sázava je **velevrub tupý** a **hořavka duhová**. Velevrub tupý bude dotčen především potenciálním zvýšeným znečištěním vody během provozu nové ČOV Kaliště a ČOV Poddubí. Hořavka duhová může být spíše ovlivněna nepřímo vzhledem k vazbě druhu na populace velkých mlžů (velevrub, škeble). **Oba druhy jsou shledány jako dotčené.**

Velevrub tupý (*Unio crassus*)

Celkový areál jeho rozšíření je omezen na Evropu. V České republice tento kdysi nejhojnější velevrub na většině území vyhynul. V současné době u nás existují perspektivní populace pouze na krátkých úsecích několika toků: Javorka, Lukavecký potok, Lužnice a Nežárka, Sázava, Klíčava, Odra, Vlašimská Blanice, Kyjovka, Dyje, Velička, Ohře. (Beran, 1998).

Velevrub tupý se živí filtrací vodního planktonu. Osidluje přirozené nebo přírodě blízké toky řek s poměrně nízkým znečištěním vody a vhodným substrátem dna (zejména hrubozrnnější náplavy písčitého a štěrkopísčitého materiálu), kde se střídají regulované úseky s úseky přirozeného charakteru. Podmínkou výskytu velevrubu je bohaté zarybnění, které umožňuje jeho rozmnožování. Jeho pohlaví jsou oddělená, v létě samice vypouští do vody velké množství larev (glochidií). Larvy žijí určitou část života

poloparazitickým způsobem na žábrách ryb. V našich podmínkách jsou hostiteli larev perlín ostrobřichý *Scardinius erythrophthalmus*, jelec tloušť *Leuciscus cephalus*, ježdík obecný *Gymnocephalus cernuus*, střevle potoční *Phoxinus phoxinus* a vranka obecná *Cottus gobio*.

Příčiny ohrožení:

- **znečištění vody** – na lokalitách eutrofního charakteru dochází k limitaci druhu epizodickými poklesy koncentrací rozpuštěného kyslíku ve vodě (Douda, 2007); pro velké mlže jsou toxické vysoké hodnoty amoniakálního a dusitanového dusíku (u N-NH₄ se jedná o hodnoty kolem 0,5 mg/l - Augspurger et al., 2003); dusičnanový dusík nemá zřejmě přímý vliv na jedince, ale je možné jej chápat jako indikátor nevhodných podmínek (Douda 2010).
- technické úpravy toků – k vývoji dospělců je nezbytná přítomnost dostatečně velkých úseků toku s přirozenou strukturou dna a břehů zajišťující diverzitu mikrohabitatů. Důležitá je především existence šterkových lavic s různou zrnitostí, kde probíhá postlarvální vývoj jedinců. Zpevňováním dna a břehů je zasažen klíčový segment biotopu druhu, při provádění prací jsou jedinci přímo likvidováni.
- existence migračních bariér – tento faktor zasahuje především hostitele larválních stádií – ryby. Jednotlivé části populace velevruba obývající tok jsou tak rozděleny a je omezena jejich vnitrodruhová komunikace.

Hodnocení stavu druhu

Celkový stav druhu na území ČR je na základě dosavadních znalostí vyhodnocen jako nepříznivý.

	Areál	Populace	Habitat	Vyhledky	Celkové
<i>Con</i>	U2	U1	U1	U1	U2
<i>Pan</i>	U2	U1	U1	U1	U2
Příznivý - FV, méně příznivý - U1, nepříznivý - U2, neznámý - XX					

dle www.biomonitoring.cz

Výskyt v dotčeném území

Co se týče výskytu druhu v ovlivněném profilu Sázavy (úsek Sázavy pod ústím Vejborky), tak je pravidelně zaznamenávána početná populace velevruba tupého (Ing. Doudou a Mgr. Simonem v letech 2008 – 2011) na lokalitě Čerčany – tedy v nevelké vzdálenosti od ústí Vejborky do Sázavy. Další údaje o výskytu druhu zde uvádí také Beran (2000). Lze tedy konstatovat, že v ovlivněném profilu Sázavy se nachází významná populace velevruba tupého v rámci dotčené EVL.

Hořavka duhová (*Rhodeus sericeus amarus*)

Hořavka duhová se vyskytuje v širokém areálu od Francie až po Dálný východ. V ČR obývá mozaikovitě lokality všech hlavních povodí (Labe, Odry i Moravy). Preferuje především stojaté či pomalu proudící vody nižších poloh (tůň, slepá ramena, rybníky, kanály), nikde se neobjevuje masově na větším území. V tocích se v zimním období přesouvá do proudných úseků. Zdržuje se v hejnech, jako potrava jí slouží řasy, rozsvivky a rostlinný detrit. **Podmínkou výskytu** ostrakofilní hořavky duhové je **přítomnost vodních mlžů**, a to především velevrubů (rod *Unio*) a škeblí (rod *Anodonta*), jimž klade jikry do žaberní dutiny v období od

dubna do června (výjimečně až do srpna). Jedná se o krátkověkou rybu (výjimečně se dožívá pátého roku), může měřit max. deset centimetrů (jedná se o nejmenší druh ryby žijící v ČR přirozeně).

Příčiny ohrožení:

Hořavka sice nepatří mezi akutně ohrožené ryby, počet lokalit jejího výskytu však pomalu klesá. Vzhledem k vazbě na vodní mlže je jednak ohrožována ztrátou možnosti tření při úbytku hostitelů nejranějších vývojových stádií a dále i ohrožením druhu jako takového (devastací vodního prostředí, znečištěním a eutrofizací, predačním tlakem). Hořavka duhová není příliš náročná na kvalitu svého biotopu.

Hodnocení stavu druhu

Vzhledem k vazbě na vodní mlže je hořavka ohrožována dvojnásob, ztrátou možnosti tření při úbytku hostitelů nejranějších vývojových stádií i ohrožením druhu jako takového. Stav je pro kontinentální oblast hodnocen jako nepříznivý.

	Areál	Populace	Habitat	Vyhlídky	Celkové
<i>Con</i>	U2	U2	U1	U1	U2
<i>Pan</i>	U1	U1	U1	U1	U1
<i>Příznivý - FV, méně příznivý - U1, nepříznivý - U2, neznámý - XX</i>					

dle www.biomonitoring.cz

Výskyt v dotčeném území

Sázavská populace hořavky duhové představuje v současnosti jednu z několika desítek v ČR. V rámci EVL Dolní Sázava je největší populace hořavky soustředěna v úseku nad jezem u Týnce nad Sázavou na ř. km 16,9-20,9 (AOPK, 2008) - ústí Vejborcky do Sázavy je od této lokality vzdáleno kolem 22 ř. km.

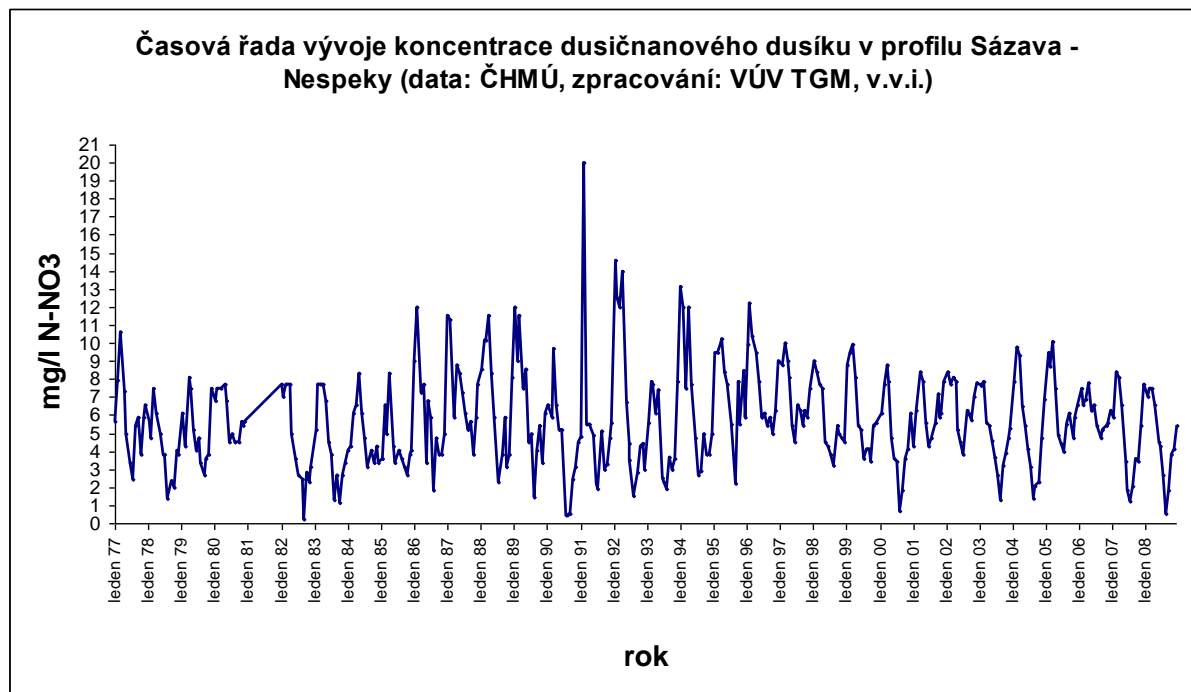
Současný stav jakosti vody v Sázavě

Pro vyhodnocení vlivů záměru na kvalitu vody v EVL Dolní Sázava by se mělo vycházet ze současného stupně znečištění toku Sázavy a Vejborcky. Vzhledem k předmětu ochrany EVL Dolní Sázava jsou jako modelové ukazatele použity anorganické formy dusíku, které charakterizují podmínky stanoviště velkých mlžů (Douda, 2010) a mohou být zároveň toxické pro tuto skupinu vodních organismů (Augsburger et al., 2003). Pro hodnocení současného stavu jakosti vody byl použit stávající profil na řece Sázavě - Nespeky (ř. km 30,7).

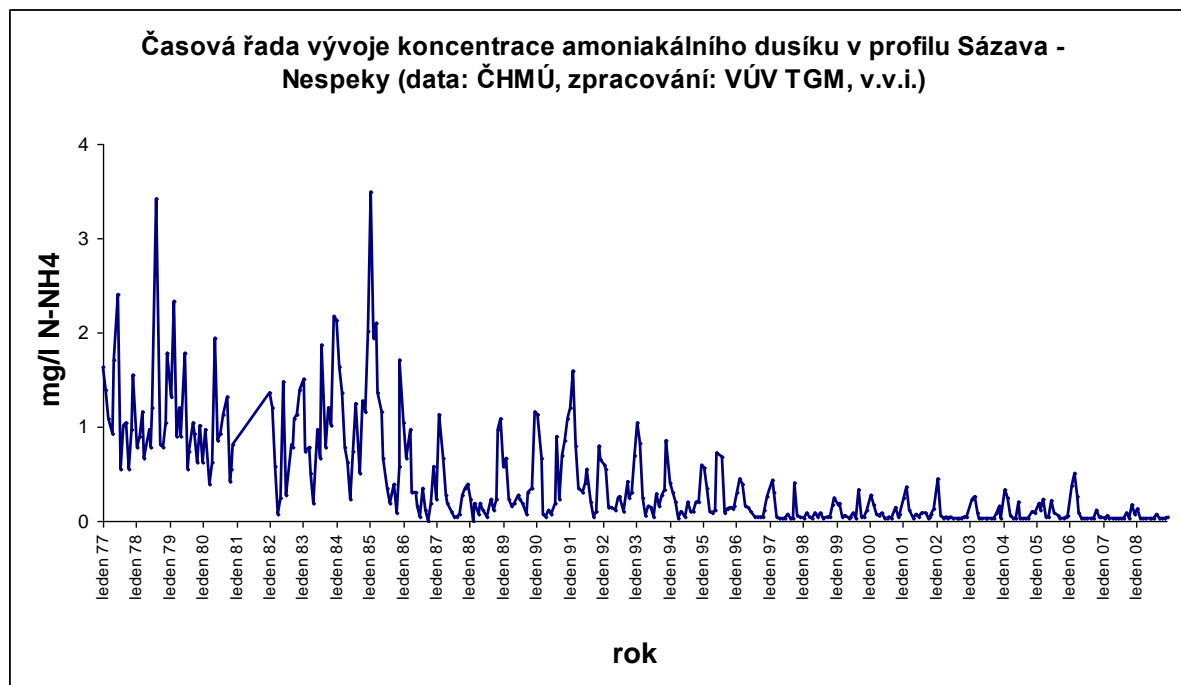
Hodnoty dusičnanového dusíku v Sázavě mají výrazný sezónní trend charakteristický pro povodí s převahou plošných zdrojů N-NO₃ ze zemědělských pozemků. Z hlediska dlouhodobého vývoje koncentrace N-NO₃ a N-NH₄ v Sázavě (obr. 3 a 4) je patrný setrvalý stav koncentrace dusičnanového a snižující se trend koncentrace amoniakálního dusíku od 70.ých let 20. století.

Vejborcka pramení v jihozápadní části katastru obce Ondřejov. Protéká místními poli a loukami a poté svůj směr stáčí k jihu, do bočního údolí Sázavy. Zde má koryto toku poměrně velký sklon. Ústí toku do Sázavy je v ř. km 41,95. Celková délka toku je cca 4 km. Jakost vody není v toku sledována.

Obrázek č. 3 Časová řada vývoje dusičnanového dusíku v EVL Dolní Sázava v profilu Nespeky (cca 6,5 km pod ústím Mnichovky)



Obrázek č. 4 Časová řada vývoje amoniakálního dusíku v EVL Dolní Sázava v profilu Nespeky (cca 6,5 km pod ústím Mnichovky)



4 Hodnocení vlivů záměru na EVL a PO

4.1 Hodnocení úplnosti podkladů pro posouzení

Zadavatelem hodnocení byly dodány tyto podklady:

- Zadání územního plánu obce Kaliště (září, 2016)
- Návrh územního plánu Kaliště pro společné jednání (říjen, 2017)
- Souhrnné vyjádření k návrhu zadání územního plánu Kaliště (KÚ Středočeského kraje, listopad 2016) – č.j.: 160745/2016/KUSK
 - součástí souhrnného vyjádření je:
 - Stanovisko k návrhu zadání územního plánu
 - Stanovisko orgánu ochrany přírody podle §45i ZOPK k návrhu zadání územního plánu Kaliště (č.j. 160744/2016/KUSK ze dne 9. 11. 2016)
 - Žádost o provedení změny schváleného Plánu rozvoje vodovodů a kanalizací pro území Středočeského kraje, podanou Obcí Kaliště dne 23. 6. 2017

Další podklady:

Informace o výskytu předmětů ochrany, jejich biotopových nároků a údaje o jakosti vody v řece Sázava byly převzaty ze zdroje:

Posouzení záměru „Intenzifikace ČOV Mnichovice“ z hlediska hydrochemického ovlivnění evropsky významné lokality Dolní Sázava vzhledem k předmětům ochrany EVL (velevrub tupý a hořavka duhová). Ing. Karel Douda, PhD. & Mgr. Ondřej Šimon (VÚV TGM), 2012.

Specializovaný průzkum na velevrub tupého a hořavku duhovou nebyl prováděn.

Literatura:

MŽP ČR (2011): Příručka k hodnocení významnosti vlivů na předměty ochrany lokalit soustavy Natura 2000.

Metodika hodnocení významnosti vlivů při posuzování dle § 45i zákona 114/1992 Sb., o ochraně přírody a krajiny, ve znění pozdějších předpisů (Věstník MŽP, listopad 2007).

Plán rozvoje vodovodů a kanalizací Středočeského kraje – změna 2013 - 2015 (ORP Říčany)

Povodňový plán pro obec Kaliště na Sázavě a drobných vodních tocích (revize červen, 2008)

Internetové zdroje:

www.natura2000.cz, www.mapy.nature.cz, www.biomonitoring.cz, www.heis.vuv.cz, www.kaliste.eu
www.pvl.cz

4.2 Možné vlivy koncepce

Návrh územního plánu Kaliště vymezuje velké množství zastavitelných ploch určených zejména pro bydlení. Výstavba nebude díky aktivní zóně záplavového území umožněna při břehu řeky Sázavy, a tudíž se neočekává přímé ovlivnění EVL. Rozvoj bydlení znamená však nárůst odpadních vod, s kterými je třeba nakládat v souladu s příslušnou legislativou (zákon č. 254/2001 Sb., o vodách).

Jako veřejně prospěšné stavby jsou návrhem ÚP vymezeny plochy pro technickou infrastrukturu k odvedení a likvidaci odpadních vod. Jedná se o dostavbu kanalizační sítě v místní části Kaliště a místní části Poddubí. Odpadní vody mají být čištěny v nové ČOV Kaliště, pro kterou je vymezena zastavitelná plocha Z18, a v nové ČOV Poddubí, pro kterou je navržena plocha Z30. Dále je v návrhu řešen odvod a likvidace odpadních vod z místní části Lensedly – odpadní vody budou z této části odvedeny do kanalizační sítě obce Turkovice a čištěny v nově navržené místní ČOV (na dostavbu kanalizační sítě v Lensedlech a stavbu ČOV Turkovice bylo zahájeno v listopadu 2017 územní řízení).

Odpadní vody budou dle předkládané koncepce čištěny (kromě místní části Lensedly) v nových ČOV Kaliště a Poddubí. Z ČOV Kaliště se přečištěné odpadní vody dostanou přes recipient Vejborka do Sázavy a z ČOV Poddubí se předpokládá vyústění odpadních vod přímo do Sázavy. Odvodem přečištěných vod do Sázavy může dojít k ovlivnění kvality vody a tím i k ovlivnění předmětů ochrany.

4.3 Hodnocení vlivů koncepce

Významnost vlivů se hodnotí podle následující tabulky:

Tabulka č. 1 Významnost vlivů

Hodnota	Termín	Popis
-2	Významně negativní vliv	<p>Negativní vliv dle odst. 9 § 45i ZOPK</p> <p>Vylučuje realizaci koncepce (resp. koncepci je možné realizovat pouze v určených případech dle odst. 9 a 10 § 45i ZOPK)</p> <p>Významný rušivý až likvidační vliv na stanoviště či populaci druhu nebo její podstatnou část; významné narušení ekologických nároků stanoviště nebo druhu, významný zásah do biotopu nebo do přirozeného vývoje druhu.</p> <p>Vyplývá ze zadání koncepce, nelze jej eliminovat.</p>
-1	Mírně negativní vliv	<p>Omezený/mírný/nevýznamný negativní vliv</p> <p>Nevylučuje realizaci koncepce.</p> <p>Mírný rušivý vliv na stanoviště či populaci druhu; mírné narušení ekologických nároků stanoviště nebo druhu, okrajový zásah do biotopu nebo do přirozeného vývoje druhu.</p> <p>Je možné jej vyloučit navrženými zmírňujícími opatřeními.</p>

Hodnota	Termín	Popis
?	Možný negativní vliv	Může dojít k negativnímu vlivu, není však možné vyhodnotit jeho významnost.
0	Nulový vliv	Záměr (v koncepci) nemá žádný prokazatelný vliv.
+	Pozitivní vliv	Záměr (v koncepci) má pozitivní vliv.

Současný stav zneškodňování odpadních vod v obci Kaliště, tj. akumulace v žumpách a vyvážení na ČOV Senohraby a Mnichovice, nevyklučuje riziko průsaku nečištěných odpadních vod z nedostatečně zajištěných žump a septiků do půdního prostředí a následného znečištění vodního prostředí řeky Sázavy. Odhad množství takto potenciálně unikajících nečištěných odpadních vod je však prakticky těžko zjistitelné. V místní, převážně chatové, části Poddubí, která se nachází přímo u břehu řeky Sázavy, je však toto riziko vysoké a reálné. V Poddubí je proto navržena kanalizační síť s místní ČOV. Plocha pro ČOV Poddubí (Z30) se nachází cca 80 m daleko od toku Sázavy – zde je předpoklad přímého vyústění odpadních vod do Sázavy, a proto je potřeba na projektové úrovni vyhodnotit možné přímé ovlivnění jedinců velevrubu tupého při stavbě vyústění (zásah do koryta řeky Sázavy).

Pro navrhovanou ČOV Kaliště je již zpracováván projekt. Na základě požadavku Povodí Vltavy a s ohledem na konečný recipient (řeka Sázava) je do sestavy ČOV vřazen 3. stupeň čištění - mikrosítový bubnový filtr. Tato technologie podstatně zvýší kvalitu vyčištěné vody. K podlimitnímu záměru „Kanalizace a ČOV Kaliště“ bylo mj. vydáno Krajským úřadem Středočeského kraje dne 20. 1. 2015 pod č. j. 006351/2015/KUSK sdělení, že nepodléhá zjišťovacímu řízení dle zákona č 100/2001 Sb., o posuzování vlivů na životní prostředí, ve znění pozdějších předpisů. V rámci tohoto sdělení je rovněž uvedeno, že Krajský úřad Středočeského kraje, odbor životního prostředí, jako příslušný orgán ochrany přírody podle zákona č. 114/1992 Sb., o ochraně přírody a krajiny ve smyslu § 45i vyloučil významný vliv záměru na území Natury 2000.

Dle Plánu oblasti povodí Dolní Vltavy (PVL) se za opatření k omezení komunálních bodových zdrojů znečištění považují: výstavba (popř. intenzifikace nebo modernizace) ČOV a výstavba (popř. rekonstrukce) kanalizace.

Dle Plánu PVL má výstavba nebo intenzifikace ČOV kromě snížení vnosu znečištění do povrchových vod kladný vliv i na zlepšení kyslíkového režimu v recipientu a při kombinaci eliminace organického znečištění a nutrientů se výrazně sníží riziko eutrofizace povrchových vod. Výstavbou nebo rekonstrukcí kanalizace dojde k podchycení vzniklých odpadních vod a jejich bezpečné odvedení na čistírnu odpadních vod. Dochází k zamezení znečišťování půdního prostředí, povrchových a podzemních vod. V případě výstavby kanalizace s navazujícím čištěním odpadních vod jsou vytvořeny podmínky pro likvidaci žump a septiků, které jsou dalším rizikem pro vnos znečištění do prostředí.

Zhodnocení ovlivnění kvality vodního prostředí

Známe-li všechny údaje pro výpočet směšovací rovnice, lze vypočítat teoretickou koncentraci znečištění vody v Sázavě (po vypouštění přečištěných odpadních vod z navrhovaných i současně využívaných ploch pro bydlení). U velkých mlžů (hodnocení je vztaženo k velevrubu tupému, který má oproti hořavce nižší

toleranci ke znečištění vody) se udává hodnota amoniakálního dusíku N-NH₄ ve vodním prostředí nad 0,5 mg/l jako toxická pro jejich výskyt (viz kap. 3.2). Tato hodnota také koresponduje s nejvyšší přípustnou hodnotou amonných iontů ve vodotečích dle přílohy č. 3 nařízení vlády č. 61/2003 Sb. V řece Sázavě je průměrná hodnota N-NH₄ cca do 0,1 mg/l (obr. 4). Ve fázi návrhu ÚP však všechny údaje pro výpočet nejsou známy (množství vypouštěného N-NH₄ z obou navržených ČOV, stávající koncentrace N-NH₄ v toku Vejborka vč. jeho průtoku atd.), ale z hlediska očekávaného množství odpadních vod (pro počet obyvatel 485 ve výhledu v roce 2033), zařazení 3. stupně čištění do navrhované ČOV Kaliště a i se zřetelem na zamezení nekontrolovatelného průsaku nečištěných odpadních vod ze starých žump a septiků (část Poddubí), nebude stávající koncentrace N-NH₄ v řece Sázavě významně navýšena.

Souhrnně lze konstatovat, že návrh ÚP Kaliště má problematiku zneškodňování odpadních vod vyřešenou jak pro nově vymezené zastavitelné plochy, tak i pro ty stávající. To lze ve smyslu opatření k omezování komunálních bodových zdrojů znečištění (dle Povodí Vltavy) považovat za pozitivní vliv. Vzhledem k očekávanému nárůstu odpadních vod, a tedy zvýšenému vtoku přečištěných odpadních vod do řeky Sázavy, je **vliv vyhodnocen jako mírně negativní (-1)**, a to vzhledem k předmětu ochrany velevrub tupý. U hořavky duhové se žádné ovlivnění neočekává.

4.4 Hodnocení vlivů koncepce na celistvost lokalit

Celistvostí u PO/EVL se rozumí udržení kvality lokality z hlediska naplňování jejích ekologických funkcí ve vztahu k předmětům ochrany. V dynamickém pojetí jde o schopnost ekosystémů nadále fungovat způsobem, který je příznivý pro předměty ochrany z hlediska zachování, popř. zlepšení jejich stávajícího stavu.

Naplněním navrhovaného územního plánu Kaliště dojde k rozvoji řešeného území zejména v oblasti bydlení. To s sebou přinese nárůst odpadních vod, které se budou přečištěné dostávat do řeky Sázavy v rámci vymezené EVL. Na základě výše uvedeného hodnocení lze konstatovat, že posuzovaná koncepce nebude mít významný vliv na celistvost EVL Dolní Sázava.

4.5 Hodnocení možných kumulativních vlivů

Ke kumulativním vlivům dochází samozřejmě v rámci vypouštění odpadních vod v dotčeném povodí přes celou řadu ČOV, které jsou buď přímo vyústěny do řeky Sázavy, nebo přes její přítoky. Jedná se o odpadní vody, které nelze vzhledem ke geografické poloze místních obcí odvádět jinam. Tyto odpadní vody jsou vypouštěny na základě povolení k vypouštění odpadních vod do vod povrchových dle zákona č. 254/2001 Sb., o vodách. Nově stavěné ČOV musí splňovat požadavky na nejlepší dostupnou technologii (BAT), ty staré se často z důvodu malé kapacity nebo nevyhovující technologie modernizují a intenzifikují. Zároveň je nutné splňovat emisní standardy ukazatelů přípustného znečištění odpadních vod (dle NV č. 61/2003 Sb., v platném znění). Takových záměrů a koncepcí, které řeší zneškodňování odpadních vod (výstavba nebo rekonstrukce ČOV a kanalizace), je v dotčeném povodí Sázavy celá řada a v podstatě vždy jsou vztaheny k rozvoji obce (např. záměry na výstavbu ČOV v nedalekých Turkovicích nebo Ondřejově). Rozvoj obcí se neobejde bez nárůstu množství odpadních vod. Pokud jsou všechny odpadní vody zachyceny a čištěny, tak celkový kumulativní vliv na kvalitu vody v řece Sázavě bude nepoměrně menší, než kdyby docházelo k nekontrolovatelnému úniku odpadních vod. Pokud je tedy rozvoj obce (myšleno v oblasti bydlení, ne průmyslové závody apod.!) řešen zároveň se zneškodňováním odpadních vod dle současných legislativních

předpisů a za použití nejlepší dostupné technologie (v ČOV Kaliště je např. zahrnut 3. stupeň čištění), tak lze vyloučit takový kumulativní vliv, který by měl na dotčené předměty ochrany EVL Dolní Sázava významný dopad.

Na základě výše uvedeného lze konstatovat, že kumulativní ovlivnění dotčených předmětů ochrany EVL Dolní Sázava způsobené návrhem využití ploch v rámci ÚP Kaliště nebude představovat významné negativní ovlivnění lokality soustavy Natura 2000.

4.6 Vyhodnocení možných přeshraničních vlivů

Přeshraniční vlivy jsou na základě charakteru koncepce, rozsahu a umístění vyloučeny.

5 Závěr

Návrh územního plánu Kaliště nemá významný negativní vliv (resp. negativní vliv dle odst. 9 § 45i ZOPK) na příznivý stav předmětu ochrany a celistvost evropsky významné lokality Dolní Sázava.
--

Byl vyhodnocen mírný negativní vliv (-1) na předmět ochrany velevrub tupý.

6 Návrh zmírňujících opatření

Požadavek na nutnost zneškodňovat odpadní vody z jakékoliv nové stavby je dán základními povinnostmi dle zákona o vodách (č. 254/2001 Sb.), konkr. § 5 odst. 3. Aby se projevilo opatření k omezování komunálních bodových zdrojů znečištění, tak je třeba, aby byla na kanalizaci zakončenou navrženými ČOV připojena i pokud možno veškerá stávající zástavba. Toto opatření však jde nad rámec koncepční úrovně návrhu ÚP Kaliště.

7 Přílohy

- Příloha 1 Rozvojové plochy dle návrhu ÚP Kaliště
Příloha 2 Souhrnné vyjádření KÚSK k zadání ÚP Kaliště (přiložen jako samostatný soubor)

Použité zkratky

AOPK ČR – Agentura ochrany přírody a krajiny České republiky

ČOV – čistírna odpadních vod

EO – ekvivalentní obyvatel

EVL – evropsky významná lokalita

KÚ – Krajský úřad

MŽP – Ministerstvo životního prostředí ČR

PO – ptačí oblast

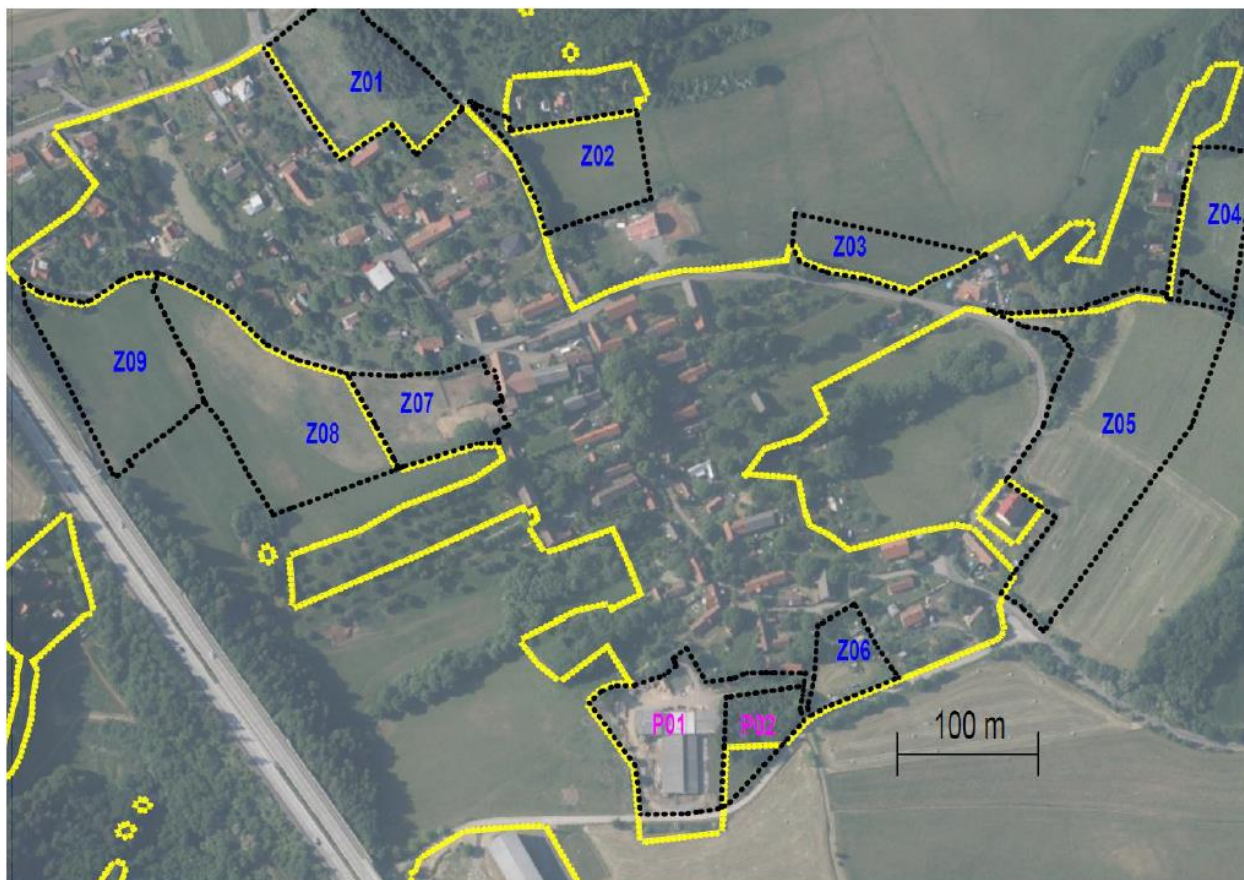
PVL – Povodí Vltavy

ÚP – územní plán

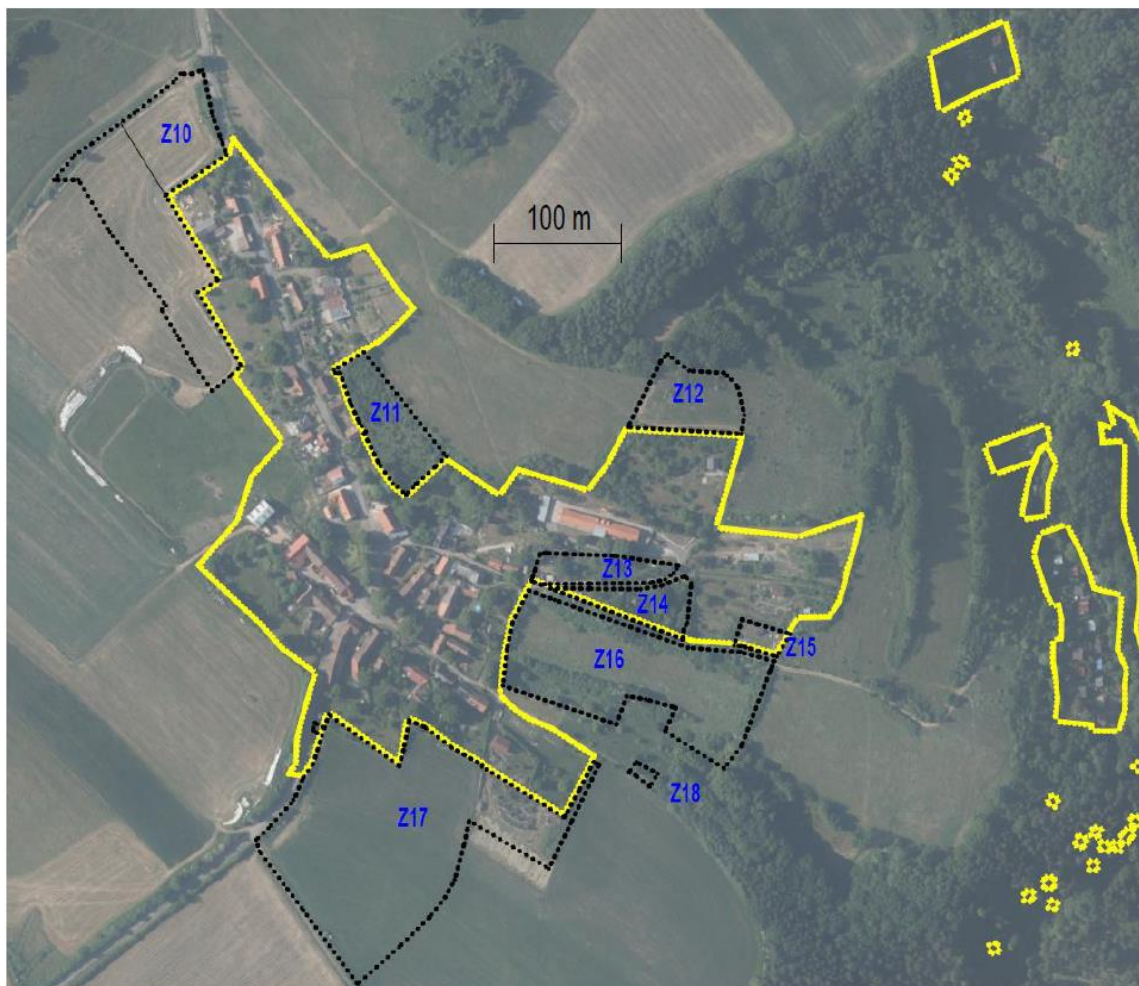
ZOPK – zákon č. 114/1992 SB., o ochraně přírody a krajiny, v platném znění

Příloha 1 Rozvojové plochy dle návrhu ÚP Kaliště

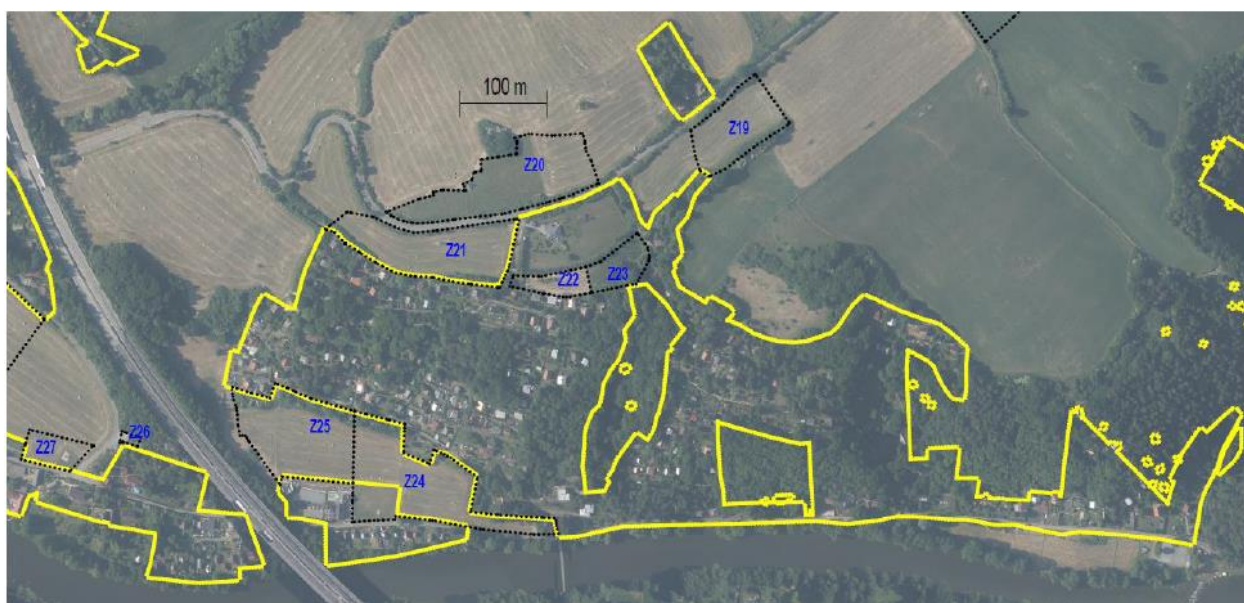
Místní část **LENSEDLY**



Místní část **KALIŠTĚ**



Místní část **PODDUBÍ VÝCHOD**



Místní část **PODDUBÍ ZÁPAD**



Praha:	21. 11. 2016	Městský úřad v Říčanech
Číslo jednací:	160745/2016/KUSK	Odbor územního plánování a
Spisová značka:	SZ_160745/2016/KUSK	regionálního rozvoje
Vyřizuje:	Ing. Lucie Vrnátová / I. 860	Masarykovo náměstí 53/40
Značka:	OŽP/Vrn	251 01 Říčany

Krajský úřad Středočeského kraje, se sídlem Zborovská 11, Praha 5, jako věcně a místně příslušný správní orgán, uplatňuje u pořizovatele podle ustanovení § 47 odst. 2, s použitím ustanovení § 4 odst. 7, zákona č. 183/2006 Sb., o územním plánování a stavebním řádu (stavební zákon), ve znění pozdějších předpisů, toto

SOUHRNNÉ VYJÁDŘENÍ

k návrhu **zadání** územního plánu

Kaliště

Obec má dvě katastrální území: Lensedly a Kaliště u Ondřejova.

Cílem územního plánu je vymezit koncepci plošného a prostorového uspořádání správního území obce Kaliště. Územní plán vymezí obecné podmínky na využívání území, ochranu přírodních, kulturních a civilizačních hodnot území. Územní plán dále vymezí podmínky pro využívání zastavěného území, zastavitelných ploch a ploch přestavby (případně ploch územních rezerv), a stanoví podmínky pro ochranu nezastavěného území.

Nový územní plán Kaliště bude založen na vyváženém řešení rozvoje obytné zástavby, rozvoji pracovních příležitostí a ploch občanské vybavenosti vzhledem k zachování přírodních, historických a kulturních hodnot území. Bude zachována nebo posílena rovnováha mezi základními pilíři udržitelného rozvoje a soudržností společenství obyvatel. Z tohoto hlediska budou prověřeny navrhované zastavitelné plochy a plochy přestavby a bude posouzena potřebnost rozsahu a účelu zastavitelných ploch.

Nový územní plán (ÚP) nebude založen na extenzivním rozvoji sídla Kaliště, ale na intenzifikaci vymezených zastavěných a zastavitelných ploch s případnými potřebnými úpravami hranic území.

Druhým cílem bude zlepšení ekologické stability území, zachování a rozvoj ploch VKP a ÚSES i nový návrh zeleně v krajině. Současně bude s tímto řešením koordinován systém pěších a cyklistických cest pro zlepšení průchodnosti krajiny a spojení s okolními obcemi.

Pro zlepšení urbanistického řešení sídla budou případně nově určeny veřejná prostranství, veřejná zeleň, úpravy komunikačního systému v sídle.

Urbanistické a krajinné řešení je založeno na využití pěkného krajinného prostředí pro rozvoj hromadné rekreace, cestovního ruchu včetně kongresové turistiky, bydlení a potřebnou občanskou vybavenost.

V návrhu ÚP bude dbáno na udržení a podporu stávajícího charakteru sídla a respektování kvalitního životního prostředí a krajinného rázu. Budou zachovány základní kompoziční vztahy v území. Budou respektovány přírodní, historické, urbanistické i kulturní hodnoty území. Požadavkům na zachování hodnot bude přizpůsobeno jak využití ploch, tak i jejich prostorové uspořádání.

V celém řešeném území bude prověřeno nebo navrženo řešení technické infrastruktury.

Respektovat drobnou architekturu a památky místního významu, které jsou součástí historie obce.

Při prostorovém uspořádání nové zástavby vycházet z urbanistické struktury historického sídla v návaznosti na terénní konfiguraci přilehlého území.

Požadavky na urbanistické řešení:

- 1) Urbanistická koncepce musí řešit proporční rozvoj zastavěných a zastavitelných ploch (potřeby obce) a potřeby zachování krajinného rázu včetně zlepšení ekologické stability území.
- 2) Pro požadovaný rozvoj obce budou prověřeny zejména plochy uvnitř zastavěného území nebo na ně přímo navazující. Zábor ZPF bude zdůvodněn.
- 3) Zachovat stávající historickou zástavbu sídla (nenavrhouvat demolice, asanace, novou výstavbu v těchto zastavěných částech).
- 4) ÚP posoudí, jak při navrženém rozvoji zajistit a rozvíjet občanskou vybavenost a zda je nutné pro ni vyčlenit samostatné plochy. Budou stanoveny podmínky pro umístění občanské vybavenosti v plochách smíšených, případně v omezené míře v plochách bydlení.
- 5) Bude posouzena potřeba zřízení nových veřejných prostranství a veřejné zeleně v zastavěném území. Struktura stávajících veřejných prostranství bude zkvalitňována a případně rozšířena.
- 6) Doplnit izolační zeleň mezi plochami výroby, bydlení a komunikacemi.
- 7) V celém řešeném území nebude navrhována solitérní zástavba objektů nebo samostatných lokalit bez návaznosti na již zastavěné území.
- 8) V řešeném území mohou být navrhovány veřejně přístupné sportovní a rekreační plochy v krajině (cyklotrialový areál, dětské hřiště – event. dopravní, pobytové louky, in-line dráhy atp.).
- 9) Územní plán stanoví funkční a prostorové podmínky využití všech ploch s rozdílným využitím včetně stávajících zastavitelných ploch. Do těchto podmínek budou zapracovány relevantní zastavovací podmínky pro stavbu rodinných domů a s nimi souvisejících staveb.
- 10) Využití lokalit pro výrobu a obchod bude regulováno návrhem přípustného a případně podmíněného způsobu využití, výškovým regulativem a maximální možnou zastavěností pozemků a to s ohledem na stávající vesnický charakter území, krajinný ráz a přírodní charakter místa. Návrhem regulativů a případných podmínek využití území bude také ošetřena problematika návaznosti ploch pro bydlení a výroby tak, aby byla zajištěna ochrana kvalitního a zdravého prostředí pro bydlení.

1. Odbor životního prostředí a zemědělství

Krajský úřad Středočeského kraje, Odbor životního prostředí a zemědělství, na základě jemu svěřených kompetencí podle jednotlivých složkových zákonů na úseku životního prostředí uplatňuje následující požadavky:

Dle zákona č. 334/1992 Sb., o ochraně zemědělského půdního fondu, ve znění pozdějších předpisů (Ing. J. Bačovský, l. 131)

Orgán ochrany zemědělského půdního fondu (dále jen ZPF) příslušný dle ustanovení § 17a zákona č. 334/1992 Sb., o ochraně ZPF, ve znění pozdějších předpisů (dále jen zákona), **požaduje**, aby v předloženém návrhu územního plánu Kaliště byly nově navrhované plochy pro zástavbu doloženy konkrétními údaji o výměře, kultuře a bonitovaných půdně ekologických jednotkách. Požadované podklady musí být zpracovány ve smyslu zásad ochrany ZPF, uvedených v ustanovení § 4 zákona a ustanovení § 3 a 4 vyhlášky č. 13/1994 Sb., kterou se upravují některé podrobnosti zákona o ochraně ZPF. **Na základě těchto údajů bude, popř. nebude udělen souhlas s nezemědělským využitím lokalit.**

Upozorňujeme na § 4 odst. 3 zákona, dle kterého lze velmi kvalitní zemědělskou půdu zařazenou dle BPEJ do I. a II. třídy ochrany odejmout ze ZPF pouze v případech, kdy jiný veřejný zájem výrazně převažuje nad veřejným zájmem ochrany ZPF.

Dle zákona č. 289/1995 Sb., o lesích a o změně a doplnění některých zákonů, ve znění pozdějších předpisů (Ing. J. Bačovský, l. 131)

Dle zákona č. 289/1995 Sb., o lesích a o změně a doplnění některých zákonů (dále jen „lesní zákon“). Orgán státní správy lesů požaduje, aby byly identifikovány lokality, na nichž je plánován zábor pozemků určených k plnění funkcí lesa (dále jen „PUPFL“), z důvodu posouzení souladu uvedeného záměru s ustanovením § 13 odst. 1 a 2 (§ 14 odst. 1) lesního zákona. Dále požadujeme identifikaci dotčených pozemků do 50 metrů od okraje lesa. K dotčení těchto pozemků je nutný souhlas orgánu státní správy lesů dle ustanovení § 14 odst. 2 lesního zákona. Následné udělení jednotlivých souhlasů není nárokové a nelze předjímat výsledky jednotlivých správních řízení. Na základě doplnění výše uvedených údajů bude, popř. nebude udělen souhlas s využitím dotčených lokalit.

Dle zákona č. 201/2012 Sb., o ochraně ovzduší, v platném znění

Orgán státní správy na úseku ochrany ovzduší příslušný podle ust. § 27 odst. 1 písm. e) zákona č. 201/2012 Sb., o ochraně ovzduší (dále jen zákon), na základě ust. § 11 odst. 2 písm. a) zákona k předloženému návrhu zadání územního plánu Kaliště **sděluje**:

Obecně by neměla těsně sousedit obytná zástavba a plocha pro výrobu/průmysl nebo činnosti omezující okolní obytnou zástavbu, zejména z důvodu předcházení problémům obtěžování obyvatel hlukem, emisemi, dopravou a zápachem. Jakýkoli průmysl/výroba by měl být umístěn mimo obytnou zástavbu nebo v dostatečné vzdálenosti.

Pokud by v budoucnu do oblasti byla začleněna výroba nebo zdroj s dopady na ovzduší, je provozovatel povinen dodržovat legislativu i v oblasti ochrany ovzduší, např. požádat o příslušná povolení k umístění, stavbě, provozu nových zdrojů. Pokud bude uvažováno o výstavbě stacionárního zdroje vyjmenovaného v příloze č. 2 zákona, je kompetentní rozhodovat krajský úřad. U nevyjmenovaných stacionárních zdrojů je kompetentní rozhodovat místně příslušný obecní úřad s rozšířenou působností, dle § 11 odst. 3 zákona.

Dle zákona č. 224/2015 Sb., o prevenci závažných havárií způsobených vybranými nebezpečnými chemickými látkami nebo chemickými směsmi a o změně zákona č. 634/2004 Sb., o správních poplatcích (zákon o prevenci závažných havárií), ve znění pozdějších předpisů

Dotčený správní úřad na úseku prevence závažných havárií při projednávání územně plánovací dokumentace příslušný dle ust. § 43 písm. e) zákona č. 224/2015 Sb., o prevenci závažných havárií způsobených vybranými nebezpečnými chemickými látkami nebo chemickými směsmi a o změně zákona č. 634/2004 Sb., o správních poplatcích (zákon o prevenci závažných havárií), ve znění pozdějších předpisů (dále jen zákon), na základě ust. § 49 odst. 2 zákona k předloženému návrhu zadání územního plánu Kaliště **neuplatňuje připomínky.**

2. Odbor dopravy (H. Lacková, l. 139)

Krajský úřad Středočeského kraje, Odbor dopravy, jako příslušný silniční správní úřad uplatňující stanovisko k územně plánovací dokumentaci z hlediska řešení silnic II. a III. třídy podle § 40 odst. 3 písm. f) zákona č. 13/1997 Sb., o pozemních komunikacích, ve znění pozdějších předpisů, (dále jen „Zákon o pozemních komunikacích“) požaduje:

- v grafické části (v koordinačním výkresu) uvést čísla silnic II. a III. třídy a vyznačit jejich ochranná pásma v souladu s ustanovením § 30 zákona o pozemních komunikacích, která limitují využití ploch.
Pro určení silničního pásma není rozhodujícím vymezené zastavěné území podle stavebního zákona, ale řídí se výše citovaným paragrafem zákona o pozemních komunikacích.
- Řešení dopravní infrastruktury musí odpovídat vyhl. č. 501/2006 Sb., o obecných technických požadavcích na využívání území - § 9 a § 22.
- Rozvojové lokality musí splňovat požadavky pro připojení dle ust. § 10 ZPK. Počet připojení na komunikaci omezit na minimum (např. jednou obslužnou komunikací).
- Důsledné řešení pěší dopravy (vymezení ploch pro vybudování chodníků) a územní rezervy potřebné pro zajištění dopravní obslužnosti ve smyslu ČSN 73 64 25.

Doporučujeme:

- Vymezení zastavitelných ploch pro bydlení situovaných u silnic nebo u budoucích silnic navrhnout tak, aby byly splněny limitní hladiny hluku z dopravy ve vnitřních chráněných prostorech staveb a ve venkovním chráněném prostoru staveb dle nařízení vlády č. 272/2011 Sb., o ochraně zdraví před nepříznivými účinky hluku a vibrací a zákona č. 258/2000 Sb., o ochraně veřejného zdraví. Upozorňujeme, že v případě prokázání nutnosti zajistit protihlukovou ochranu území navržených pro bytovou zástavbu, nebudou na náklady majetkového správce prováděna žádná protihluková opatření. Veškerá nová obytná zástavba musí být řešena tak, aby byly splněny hlukové hygienické standardy. Pokud budou nutná protihluková opatření (např. protihlukové stěny, valy), musí být realizovány na náklady stavebníků obytných objektů.

3. Odbor kultury a památkové péče (Ing. arch. M. Svobodová, l. 978)

Krajský úřad Středočeského kraje, Odbor kultury a památkové péče, je dle ust. § 28 odst. 2 písm. c) zákona č. 20/1987 Sb., o státní památkové péči, ve znění pozdějších předpisů, **příslušný k uplatnění požadavků** k návrhu zadání územního plánu Kaliště, k. ú. Kaliště u Ondřejova, Lensedly.

Na území obce Kaliště se nachází:

- **vesnická památková zóna (VPZ) Lensedly** prohlášená vyhláškou č. 249/1995 Sb., o prohlášení území historických jader vybraných obcí a jejich částí za památkové zóny ze dne 22. září 1995,
- **nemovitě kulturní památky (KP)** zapsané do Ústředního seznamu kulturních památek ČR (ÚSKP ČR) pod rejstř. číslem.
- Řešené území je **územím s archeologickými nálezy (ÚAN)** ve smyslu ust. § 22 odst. 2 zák. 20/1987 Sb., o státní památkové péči, ve znění pozdějších předpisů.

Krajský úřad Středočeského kraje, Odbor kultury a památkové péče, sděluje následující požadavky.

Ad. Požadavky vyplývající z územně plánovací dokumentace vydané krajem

Doplňujeme: *ZUR – STANOVENÍ PRIORITY ÚZEMNÍHO PLÁNOVÁNÍ KRAJE PRO ZAJIŠTĚNÍ UDRŽITELNÉHO ROZVOJE ÚZEMÍ: (06) Vytvářet podmínky pro péči o přírodní, kulturní a civilizační hodnoty na území kraje, které vytvářejí image kraje a posilují vztah obyvatelstva kraje ke svému území. Přitom se soustředit zejména na: ...c) zachování a citlivé doplnění výrazu sídel, s cílem nenarušovat cenné městské i venkovské urbanistické struktury a architektonické i přírodní dominanty nevhodnou zástavbou a omezit fragmentaci krajiny a srůstání sídel;*

ZUR – UPŘESNĚNÍ ÚZEMNÍCH PODMÍNEK KONCEPCE OCHRANY A ROZVOJE PŘÍRODNÍCH, KULTURNÍCH A CIVILIZAČNÍCH HODNOT ÚZEMÍ - (201) ZUR stanovují tyto zásady pro usměrňování územního rozvoje a rozhodování o změnách v souvislosti s ochranou a rozvojem kulturních hodnot - a) při realizaci rozvojových záměrů v širším okolí památkově chráněných území a objektů respektovat kulturně historické hodnoty (tj. především hodnoty urbanistické a architektonické)

A.1. Požadavky na urbanistickou koncepci

- VPZ Lensedly, náležící mezi nejhodnotnější vesnická sídla v České republice, je dochovaným celkem reprezentujícím vesnické osídlení v regionu Ondřejovska a je jediným plošně chráněným vesnickým sídlem v okrese Praha – východ. Lensedly náleží do mikroregionu Ladův kraj.

Počátky vesnice sahají do 14. stol., kdy náležely k panství u hradu Zlenice, jehož zřícenina se nachází nedaleko dnešních Senohrab. V 18. stol. byly Lensedly sloučeny s Hrusicemi. V pol. 19. stol. byly prvně sloučeny s vesnicí Kaliště. Nejstarší zástavba sestává z drobných roubených usedlostí a chalup z 2. pol. 18. až počátku 19. století, vystavěných na původní obdélné středověké parcelaci. Pozdější výstavba zděných budov pochází z období 2. pol. 19. století a přelomu 19. a 20. století. V prostoru návsi se zvoničkou a skupinou lip, vysázených na poč. 20. stol., vynikají zejména klasicistní průčelí domů čp. 12 a 13.

VPZ Lensedly je tvořena historickým jádrem většího vesnického sídelního útvaru středověkého původu, s nepravidelnou protáhlou návší ve svahu. VPZ Lensedly je zcela výjimečná mezi ostatními vesnickými zónami ve Středočeském kraji svoji konfigurací v terénu, kdy je podélná návěs situovaná v prudším svahu a zástavba silnicového uspořádání - domy vystavěné na základě původní středověké parcelace podél hlavní cesty – plynule pokračuje přes údolí do protějšího svahu. Vesnické historické jádro je tak zcela kompaktně uzavřené a jasně urbanisticky vymezené v terénu. Tato situace vytváří zcela těsné pohledové vazby s přilehlými svahy kolem VPZ. Plynulý přechod historické zástavby do okolní svažité krajiny je svébytným charakteristickým znakem této VPZ a podstatou jejího urbanistického uspořádání. Tyto hodnoty je třeba chránit.

- Pozemky zahrad a sadů, týká se především území VPZ, preferujeme ponechat v zařazení do ploch „zahrad a sadů“, v případě nemožnosti zvláštního kategorizace zahrad u RD, požadujeme stanovit podrobné podmínky využití těchto ploch, tak aby byla zajištěna ochrana zahrad a sadů před nežádoucí zástavbou. **Odůvodnění:** Územní plán musí stanovit podmínky, které zajistí jejich ochranu před zástavbou jak novými domy, tak umístěním dalších menších

staveb souvisejícím s bydlením (přístavky, altány atp.), které jsou pro prostředí VPZ nevhodné. Památkovou hodnotu VPZ představuje právě jejich dochované kompaktní urbanistické uspořádání, které je dokladem jejich historického vývoje. Zastavování těchto ploch zeleně, zahrad a sadů je z hlediska zájmu památkové péče nežádoucí.

- V návrhu jednotlivých rozvojových lokalit v řešeném území požadujeme respektovat historickou urbanistickou strukturu sídla a umístit jednotlivé rozvojové lokality v návaznosti na současné zastavěné území sídla. Územní plán musí zohlednit památkové hodnoty území – VPZ, KP. Je nutné respektovat historické prostorové i výškové uspořádání sídla, záměry je potřeba koordinovat i v návaznosti na ochranu památkových hodnot a panoramatu ve vztahu k širšímu okolí.

- Na území obce je žádoucí preferovat venkovský charakter zástavby, tj. měřítko parcelace a charakter venkovských domů (převažující obdélný půdorys, 1- 2 np zastřešení sedlovými střechami). Odůvodnění: Jedná se o cenné území kulturní krajiny, dosud převážně nezasažené novou výstavbou, kde vynikají cenné pohledy do krajiny. Z hlediska rozsahu rozšiřování zastavitelných ploch je třeba také prověření jejich potřeby.

- Žádoucí je stanovení podmínek ve smyslu nepřipustnosti výroby solární energie v rámci střešní krajiny pro území VPZ a jejím okolí. Odůvodnění – Solární prvky na střechách narušují tradiční charakter střešní krajiny v památkově cenných územích a celkové pohledy na památkově významné části sídel. (Viz také Manuál energeticky úsporné architektury; Vydavatel: Státní fond životního prostředí ve spolupráci s Českou komorou architektů, 2010: „Prohlášení opatření směřujících k energetickým úsporám historických staveb z 18. 5. 2009“ - Česká komora architektů, Národní památkový ústav a Státní fond životního prostředí.)

- Nový územní plán by měl také řešit lokalitu areálu bývalého zemědělského družstva, který navazuje na jižní hranici VPZ Lensedly, žádoucí by bylo stanovení podmínek, které by vedly k celkové kultivaci této lokality. Odůvodnění – Zdejší novodobá hala, která výškově a hmotově výrazně přesahuje zdejší zástavbu, z okolí narušuje pohledy na VPZ.

- Sdělujeme, že při pořizování minulého územního plánu došlo ke sporu mezi pořizovatelem tehdejšího ÚP Kaliště, kterým byl Městský úřad v Říčanech, Odbor územního plánování a regionálního rozvoje, a dotčeným orgánem státní památkové péče Krajským úřadem Středočeského kraje, Odborem kultury a památkové péče, ve věci nezastavitelnosti pozemku p.č. 1094/2 k.ú. Lensedly, výsledkem rozporu byla dohoda uzavřená ve smyslu ustanovení § 4 odst. 7 zákona č. 183/2006 Sb., o územním plánování a stavebním řádu (stavební zákon), ve znění pozdějších předpisů, § 136 odst. 6 a § 133 odst. 3 zákona č. 500/2004 Sb., správní řád, ve znění pozdějších předpisů a ve smyslu § 8 a § 14 zákona č. 2/1969 Sb., o zřízení ministerstev a jiných ústředních orgánů státní správy České republiky, ve znění pozdějších předpisů, mezi stranami - Ministerstvo pro místní rozvoj a Ministerstvo kultury, o vyřešení rozporu, který vznikl ve fázi společného projednání. Na základě převažujícího veřejného zájmu památkové péče se tehdy obě strany dohodly, že pozemek p.č. 1094/2 k. ú. Lensedly nebude v Územním plánu Kaliště součástí zastavitelné plochy.

A.2.1. Požadavky na veřejnou dopravní infrastrukturu

- V koncepci dopr. infrastruktury je nutné preferovat řešení komunikací, tak aby nebyl narušen venkovský charakter cestní sítě na území VPZ a v jejím bezprostředním okolí a bylo tak v důsledku umožněno také zachovat jejich tradiční povrchy, případný přístup k nově zastavěným plochám preferujeme zajistit komunikacemi mimo VPZ. Odůvodnění – Dopravní síť je součástí prostoru VPZ a jejího bezprostředního okolí a nedílně se tak podílí na celkovém vzhledu a charakteru tohoto území, který je třeba uchovat v souladu s památkovými hodnotami VPZ.

A.2.2. Požadavky na veřejnou technickou infrastrukturu

- V rámci prověření a případné úpravy veřejné sítě VN a NN preferujeme veškeré nové rozvody na území VPZ řešit jako podzemní, TS umístit do skryté polohy, prioritně mimo území VPZ. Odůvodnění – Nevhodně umístěná vedení narušují často v pohledech prostředí památkových zón.

A.3. Požadavky na koncepci uspořádání krajiny

- Upozorňujeme, že obec Kaliště náleží do oblasti krajinného rázu Dolní Posázaví a je také součástí regionu lidové architektury (RLA) Sedlčansko, viz „Studie vyhodnocení krajinného rázu na části území Středočeského kraje“, zpracovatel Atelier V <http://www.kr-stredocesky.cz/web/zivotni-prostredi/priroda-studie> V dokumentu jsou uvedeny také podklady k historii a kulturním hodnotám zdejší krajiny a sídla.

Do dalšího stupně pořizování územního plánu řešit:

Výroková část

Pro lokality zahrnující zájmy památkové péče požadujeme stanovit urbanistické regulativy v souladu s ust. § 3, odst. 2, písm. a) vyhlášky č. 501/2006 Sb., o obecných požadavcích na využívání území a dle vyhlášky č. 500/2006 Sb., o územně analytických podkladech, územně plánovací dokumentaci a způsobu evidence územně plánovací činnosti, příloha 7, část I, písm. f)

- přípustné, podmíněně přípustné a nepřípustné využití ploch,
- podmínky prostorového uspořádání - výškovou regulaci zástavby, strukturu a charakter zástavby,
- intenzitu využití ploch.

Odůvodnění

Kromě požadavků dle vyhl. č. 500/2006 Sb., přílohy 7 zahrnujících zdůvodnění přijatého řešení v souladu s ochranou památkových hodnot území, doporučujeme uvést

- stručnou historii obce,
- popis VPZ citací dle výše uvedených prohlášení,
- výčet kulturních památek, ÚAN (středověké a novověké jádro obce Lensedly - ÚAN II, středověké a novověké jádro obce Kaliště ÚAN II) a dalších památkově významných hodnot území.

Grafická část územního plánu – do koordinačního výkresu zakreslit hranice VPZ a plošně vyznačit v celém rozsahu (tj. stavby včetně pozemků, které jsou součástí prohlášení) prohlášené kulturní památky. Drobné památky vyznačit bodem. Na základě vyjádření NPÚ - územní odborné pracoviště středních Čech doporučujeme zpracovat do grafické části památkově hodnotné objekty, které nemají statut kulturní památky.

V rozpracovanosti doporučujeme návrh ÚP konzultovat s NPÚ - územní odborné pracoviště středních Čech (garanti – Mgr. Markéta Hanzlíková, Ing. arch. Alena Rákosníková). Odborné podklady památkové péče, informace o památkově chráněných územích, jednotlivých nemovitých kulturních památkách poskytne zpracovateli pracoviště ÚSKP ČR při GŘ NPÚ v Praze, nebo NPÚ - územní odborné pracoviště středních Čech, viz www.npu.cz.

Krajský úřad Středočeského kraje, Odbor životního prostředí a zemědělství, jako věcně a místně příslušný orgán posuzování vlivů na životní prostředí podle § 10i odst. 2 zákona č. 100/2001 Sb., o posuzování vlivů na životní prostředí a o změně některých souvisejících zákonů (zákon o posuzování vlivů na životní prostředí), ve znění pozdějších předpisů, uplatňuje u pořizovatele podle ustanovení § 47 odst. 2, v souladu s ust. § 4 odst. 2 písm. b) zákona č. 183/2006 Sb., o územním plánování a stavebním řádu (stavební zákon), ve znění pozdějších předpisů, toto

STANOVISKO

k návrhu **zadání** územního plánu

Kaliště

Orgán posuzování vlivů na životní prostředí příslušný podle ust. § 20 písm. b) a § 22 písm. e) zákona č. 100/2001 Sb., o posuzování vlivů na životní prostředí a o změně některých souvisejících zákonů (zákon o posuzování vlivů na životní prostředí), ve znění pozdějších předpisů (dále jen zákon), na základě ust. § 10i odst. 2 zákona a kritérií uvedených v příloze č. 8 zákona k předloženému návrhu **žadání požaduje v následujících etapách pořizování územně plánovací dokumentace zpracovat vyhodnocení vlivů územního plánu Kaliště na životní prostředí (tzv. SEA, dále jen vyhodnocení SEA)**, po obsahové stránce zpracované podle přílohy stavebního zákona.

Pro zpracování vyhodnocení SEA se stanovují následující požadavky:

- vyhodnotit vlivy navrhovaných požadavků územního rozvoje obce, které mohou významným způsobem změnit stav a kvalitu životního prostředí, je nutné zaměřit nejen přímo na řešené území, ale i širší dotčené území;
- vyhodnotit vlivy navrhovaných požadavků územního rozvoje s důrazem na ochranu stávajících přírodních a zejména památkově chráněných kulturních hodnot včetně architektonického a archeologického dědictví na území obce a jejich částí, zejména „Vesnické památkové zóny Lensedly“;
- vyhodnotit vlivy změn funkčního využití prověřovaných a nově navrhovaných ploch na okolí a charakter stávající zástavby obce, vlivy na obyvatelstvo a veřejné zdraví;
- zdůvodnit a posoudit účelnost plánovaného zastavění lokalit, včetně ploch převzatých ze stávajícího územního plánu a jeho změn, dále také provázanost na současnou i plánovanou dopravní a technickou infrastrukturu obce;
- vyhodnotit a navrhnout vhodnou regulaci funkčního využití jednotlivých ploch s důrazem kladeným na ochranu památkových hodnot území, veřejného zdraví a všech složek životního prostředí;
- vyhodnotit možné střety zájmů sousedících ploch s rozdílným způsobem využití;
- navrhnout a vyhodnotit vhodný způsob odkanalizování a zneškodňování odpadních vod z navržených rozvojových ploch;
- vyhodnotit vliv na podzemní a povrchové vody, odtokové poměry v území;
- vyhodnotit vlivy z hlediska změn v uspořádání krajiny a sídla a vliv na krajinný ráz, nemovité kulturní památky a stávající urbanistickou strukturu obce;
- vyhodnocení SEA bude obsahovat kapitulu závěry a doporučení vč. návrhu stanoviska příslušného úřadu ke koncepci s uvedením jednoznačných závěrů, zda lze z hlediska negativních vlivů na životní prostředí doporučit schválení jednotlivých návrhových ploch a schválení územního plánu jako celku, popřípadě budou navrženy a doporučeny podmínky nutné k eliminaci, minimalizaci či kompenzaci negativních vlivů na životní prostředí, veřejné zdraví a lokality zahrnující zájmy památkové péče.

- Zároveň příslušný úřad upozorňuje na ust. § 10i odst. 3 zákona, podle kterého může být zpracovatelem vyhodnocení pouze osoba k tomu oprávněná dle § 19 zákona. Obsah a rozsah vyhodnocení je rámcově stanoven v příloze stavebního zákona.

V příslušné části odůvodnění návrhu ÚP bude uvedeno, jak byly do návrhu územního plánu zapracovány podmínky a opatření navržené pro jednotlivé plochy a koridory ve vyhodnocení SEA, případně bude odůvodněno, proč podmínky a opatření uvedené ve vyhodnocení SEA zapracovány nebyly. Uvedený požadavek vyplývá z ustanovení § 53 odst. 5 písm. d) stavebního zákona.

Dále příslušný úřad požaduje zpracovat hodnocení vlivu územního plánu Kaliště na území dle § 45i zákona č. 114/1992 Sb., o ochraně přírody a krajiny, ve znění pozdějších předpisů (dále jen hodnocení Natura).

Příslušný orgán ochrany přírody ve svém stanovisku podle ust. § 45i odst. 1 zákona č. 114/1992 Sb., o ochraně přírody a krajiny, ve znění pozdějších předpisů, č.j. 160744/2016/KUSK ze dne 9. 11. 2016 nevyločil významný vliv návrhu zadání ÚP Kaliště na evropsky významnou lokalitu (dále jen EVL) Dolní Sázava (kód CZ0213068), jejíž předměty ochrany jsou hořavka duhová (*Rhodeus sericeus amarus*) a velevrub tupý (*Unio Crassus*). Dle návrhu zadání ÚP má být prověřena potřeba nové splaškové kanalizace zakončené ČOV. Dle předpokladu, recipientem odpadních vod má být místní vodoteč, která se po cca 500 m vlévá do vodního toku Vejborka, které se vlévá do řeky Sázavy, tj. přímo do uvedené EVL. Vzhledem k předpokládanému řešení problematiky nakládání s odpadními vodami není možné vyloučit významný vliv předložené koncepce na předmětnou EVL.

Pro zpracování hodnocení vlivu územního plánu Kaliště podle § 45i zákona č. 114/1992 Sb. se stanovují následující požadavky:

- hodnocení bude zpracováno autorizovanou osobou dle ust. § 45i odst. 3 zákona č. 114/1992 Sb.,
- v závěru posouzení bude uveden jasný výrok, zda dle názoru autorizované osoby ne/má projednávaný ÚP negativní vliv na území EVL; pokud bude mít ÚP mírně negativní vliv na EVL, pak bude v posouzení rovněž uveden návrh zmírňujících opatření. V případě více hodnocených variant bude uvedeno jejich porovnání a doporučení nejvhodnější varianty.

V průběhu zpracování vyhodnocení SEA a hodnocení Natura doporučujeme úzkou spolupráci pořizovatele, zpracovatele ÚP, zpracovatele vyhodnocení SEA a zpracovatele hodnocení Natura, včetně využití předběžného projednání ve smyslu § 15 zákona č. 100/2001 Sb.

Pro účely vydání stanoviska podle § 22 písm. e) zákona č. 100/2001 Sb. příslušný úřad požaduje předložit návrh územního plánu Kaliště vč. vyhodnocení vlivů územního plánu na životní prostředí v rozsahu přílohy stavebního zákona a hodnocení vlivu územního plánu Kaliště na území dle § 45i zákona č. 114/1992 Sb., jež jsou součástí vyhodnocení vlivů na udržitelný rozvoj území po obsahové stránce zpracovaný v souladu se stavebním zákonem a platnými prováděcími předpisy.

Odůvodnění: Předmětem koncepce je pořízení územního plánu Kaliště, který naváže na dosud platný územní plán obce Kaliště, bude znovu prověřena vhodnost, územní rozsah a využití území podle platné územně plánovací dokumentace.

Cílem územního plánu je vymezit podmínky na využívání území a ochranu stávajících hodnot území. Kromě jiného budou v rámci urbanistického řešení koncepce prověřeny zejména plochy uvnitř zastavěného území, nebo plochy na ně navazující. Dále bude navržen rozvoj a podmínky občanské vybavenosti, nových veřejných prostranství, veřejně přístupné sportovní a rekreační plochy v krajině a podmíněn způsob využití lokalit pro výrobu, obchod a bydlení. Z požadavků na veřejnou technickou infrastrukturu územní plán prověří potřebu nové splaškové kanalizace

zakončené ČOV, bude prověřen systém zásobování pitnou vodou a případně navrženo jeho zkapacitnění, prověřena bude též možnost vybudování retenčních nádrží přívalových dešťových vod. Územní plán navrhne možnosti a podmínky využití alternativních, ekologicky šetrných zdrojů energie.

Příslušný orgán ochrany přírody svým stanoviskem č.j. 160744/2016/KUSK ze dne 9. 11. 2016 podle ustanovení § 45i zákona č. 114/1992 Sb., o ochraně přírody a krajiny, ve znění pozdějších předpisů nevyloučil významný vliv koncepce na území Natura 2000 – na EVL Dolní Sázava (kód CZ0213068). Dle ust. § 45h a § 45i zákona č. 114/1992 Sb. je taková koncepce předmětem posouzení podle tohoto ustanovení a posuzuje se tedy dále podle zákona o posuzování vlivů na životní prostředí.

Koncepce tedy z hlediska obsahu prověřuje plochy a změny, které svým charakterem, využitím, rozsahem a lokalizací mohou být z hlediska vlivu na jednotlivé složky životního prostředí a na veřejné zdraví v řešeném území významné a nelze vyloučit významné střety v území z hlediska zájmů ochrany životního prostředí, přírodních, kulturních a památkových hodnot.

Vzhledem k obsahu a charakteru prověřovaných lokalit se však nepožaduje zpracování variant řešení koncepce.

S přihlédnutím ke kritériím uvedeným v příloze 8 zákona č. 100/2001 Sb. příslušný úřad dospěl k závěru, že koncepci je nutné posuzovat podle zákona o posuzování vlivů na životní prostředí.

Zpracovala: Ing. Daniela Zemanová, l. 345.

Mgr. Robert Georgiev
ředitel Krajského úřadu Středočeského kraje

v z. Mgr. Aleš Růžička
zástupce ředitele pro oblast veřejné správy