

Vyhodnocení vlivu na udržitelný rozvoj území

část B

Vyhodnocení vlivu návrhu změny č. 1 ÚP obce Hradčany na evropsky významné lokality a ptačí oblasti

podle § 45i zákona č. 114/1992 Sb., v platném znění.



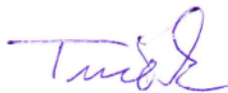
březen 2018

Obsah

Obsah.....	2
1 Úvod.....	4
1.1 Zadání.....	4
1.2 Cíl hodnocení	4
1.3 Postup hodnocení	4
2 Údaje o koncepci.....	5
2.1 Základní údaje	5
2.2 Popis koncepce.....	5
3 Údaje o evropsky významných lokalitách a ptačích oblastí.....	9
3.1 Identifikace dotčených lokalit	10
3.2 Popis dotčených lokalit	11
4 Hodnocení vlivů koncepce na EVL a PO.....	21
4.1 Hodnocení úplnosti podkladů pro posouzení	21
4.2 Možné vlivy koncepce.....	22
4.3 Hodnocení vlivů koncepce	23
4.4 Hodnocení vlivů koncepce na celistvost lokalit	24
4.5 Hodnocení možných kumulativních vlivů.....	24
4.6 Vyhodnocení možných přeshraničních vlivů	25
5 Závěr.....	25
6 Návrh zmírňujících opatření.....	25
7 Přílohy	25

Předmět hodnocení	Návrh změny č. 1 územního plánu obce Hradčany
Zadavatel	Mgr. David Třešňák U Skály 3150/3 Mělník IČ: 05675715 DIČ: CZ8104100840
Zpracovatel	Mgr. Roman Tuček držitel autorizace pro hodnocení dle § 45i zákona 114/1992 Sb., v platném znění (č.j.: 29541/ENV/09, 999/630/09 ze dne 23.4. 2009; prodloužení autorizace č.j.: 10423/ENV/14, 591/630/14 z 12. 2. 2014) Starochodovská 684/89a 149 00 Praha 4 IČ: 871 05 314
Spolupráce	Mgr. Pavel Sova (botanika)
Kontakt	E-mail: ytucr1@seznam.cz Mob.: +420 608 003 977

V Praze, dne 11. 4. 2018



.....
Roman Tuček

1 Úvod

1.1 Zadání

Předmětem hodnocení je vyhodnocení vlivu návrhu změny č. 1 územního plánu (ÚP) obce Hradčany v okrese Nymburk ve Středočeském kraji na evropsky významné lokality (EVL) a ptačí oblasti (PO). Orgán ochrany přírody – Krajský úřad Středočeského kraje - Odbor životního prostředí a zemědělství ve svém stanovisku podle § 45i ZOPK (č. j. 005128/2017/KUSK) ze dne 23. 1. 2017 nevyloučil významný vliv návrhu zadání změny č. 1 ÚP obce Hradčany na EVL Žehuňsko (CZ0214050) a PO Žehuňský rybník - Obora Kněžičky (CZ0211011). Dle stanoviska navrhuje předložený návrh zadání změny č. 1 ÚP některé konkrétní změny využití ploch v území, které ale nejsou deklarovány jako konečné a návrh zadání změny ÚP počítá s případnými dalšími změnami, které budou vyplývat z dalšího postupu při projednávání územního plánu. Navrhované změny zasahují až na samotný okraj obou výše zmíněných lokalit Natury 2000 a předkládaná koncepce dává předpoklad realizace záměru, u kterého nejsou patrné bližší aspekty samotného provedení. Z tohoto důvodu nebylo možné spolehlivě vyhodnotit potenciální vliv navržené změny ÚP na lokality soustavy Natury 2000, a tudíž nebyl vyloučen významný vliv.

Hodnocení je součástí vyhodnocení vlivu návrhu změny č. 1 ÚP obce Hradčany na udržitelný rozvoj území ve smyslu zákona č. 183/2006 Sb., o územním plánování a stavebním řádu, v platném znění.

Povinnost provádět posouzení vlivů na lokality soustavy Natura 2000 vychází ze směrnice o stanovištích (92/43/EHS), která v článku 6 říká: „*Jakýkoliv plán nebo projekt, který s určitou lokalitou přímo nesouvisí nebo není pro péči o ni nezbytný, avšak bude mít pravděpodobně na tuto lokalitu významný vliv, a to buď samostatně, nebo v kombinaci s jinými plány nebo projekty, musí být předmětem odpovídajícího hodnocení jeho důsledků pro lokalitu z hlediska cílů její ochrany.*“. Tato povinnost byla transponována do české legislativy, a to konkr. do § 45h zákona č. 114/1992 Sb., o ochraně přírody a krajiny (ZOPK). Posouzení je prováděno až v momentě, kdy příslušný orgán ochrany přírody nevyloučí ve svém stanovisku podle § 45i ZOPK významný vliv záměru nebo koncepce na předměty ochrany nebo celistvost evropsky významné lokality nebo ptačí oblasti.

1.2 Cíl hodnocení

Cílem hodnocení je posouzení, zda návrh změny č. 1 územního plánu obce Hradčany bude mít významný negativní vliv na předměty ochrany nebo celistvost evropsky významných lokalit nebo ptačích oblastí (resp. negativní vliv podle §45i odst. 9 ZOPK).

1.3 Postup hodnocení

Navrhované změny územního plánu nejsou v přímém územním střetu s lokalitami soustavy Natura 2000, ale na tyto lokality přímo navazují. Navržené plochy představují obdělávanou ornou půdu, terénní šetření (zaměřené především botanicky) bylo proto zaměřeno na navazující plochy chráněné v rámci soustavy Natura 2000. Předložené hodnocení je zpracováno podle dosud platné Metodiky hodnocení významnosti vlivů při posuzování podle § 45i ZOPK (metodický pokyn MŽP – Anonymus, 2007).

2 Údaje o koncepci

2.1 Základní údaje

Název koncepce: Návrh změny č. 1 územního plánu obce Hradčany

Zadavatel ÚP: Obec Hradčany

Pořizovatel ÚP: Městský úřad Poděbrady

Odbor výstavby, územního plánování a životního prostředí

Oddělení stavebního úřadu a územního plánování

Úřad územního plánování

Jiřího náměstí 20/I, 290 31 Poděbrady

Projektant: Ing. arch. Milan Vojtěch, autorizovaný architekt

Datum zpracování: září 2017

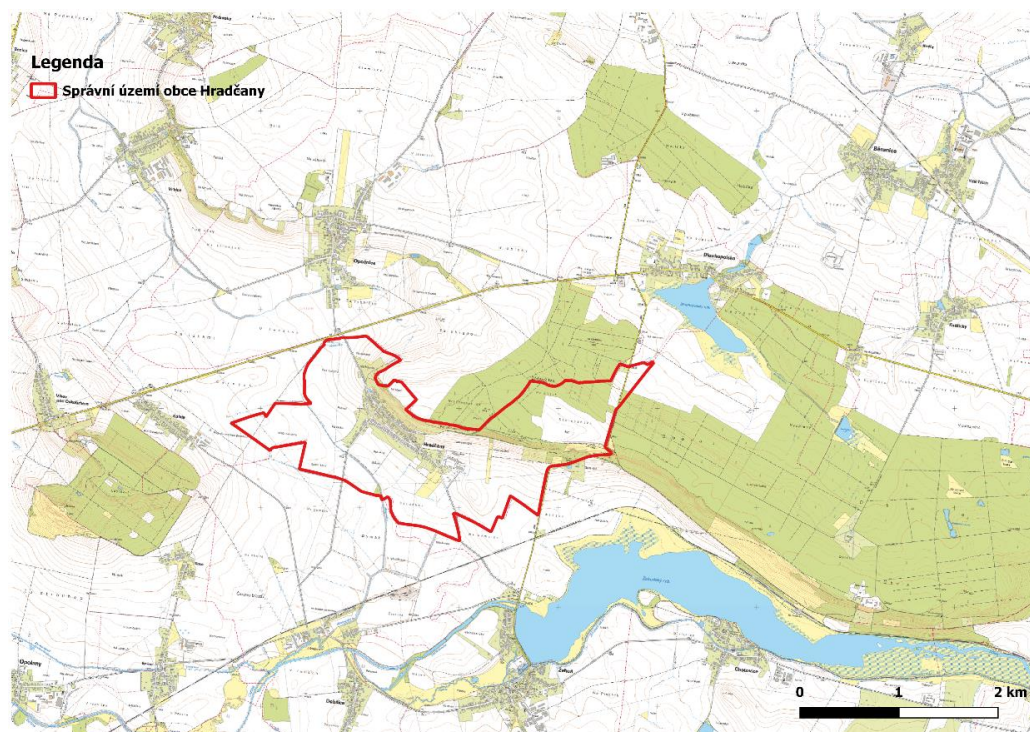
Varianty řešení: změna č. 1 ÚP Hradčany je předkládána v jedné variantě

2.2 Popis koncepce

Řešené území

Řešeným územím je správní území obce Hradčany tvořené jedním katastrálním územím Hradčany u Žehuně (kód KÚ: 646628) o celkové výměře 382 ha v okrese Nymburk ve Středočeském kraji. Obec leží asi 14 km severně od Kolína a cca 7 km jižně od Městce Králové. Obec se nachází v blízkosti dálnice D11 a jejího sjezdu směr Kolín a Městec Králové. Obcí s rozšířenou působností je město Poděbrady.

Obr. č. 1 Správní území obce Hradčany



Obec Hradčany je sídlo s převažující funkcí obytnou. Bydlení lze charakterizovat jako bydlení venkovské, nová obytná území mají formu spíše bydlení příměstského typu. Obec je rozložena na jižním svahu stráně Báň podél místní komunikace a silnice III/32818. Převažující část z celkové plochy dotčeného katastrálního území tvoří zemědělská půda (77,5 %), lesy tvoří podíl cca 10,6 %.

Základní koncepce rozvoje území obce

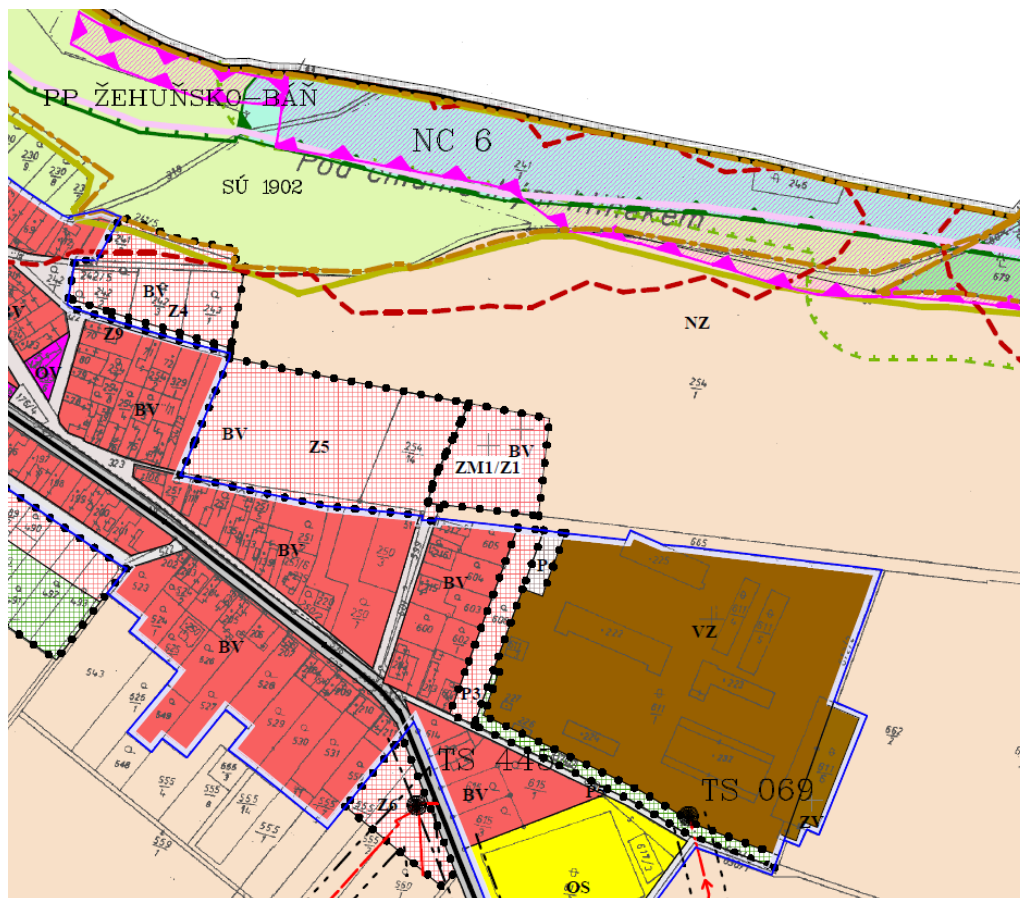
Dosavad platný územní plán obce Hradčany pochází z roku 2014.

Hlavním cílem koncepce rozvoje území obce navržené ve změně č. 1 je:

➤ **Vymezit novou zastavitelnou plochu pro výstavbu RD**

Je vymezena nová zastavitelná plocha **ZM1/Z1** o velikosti 0,5 ha určená pro venkovní bydlení (max. 2 RD). Plocha je vymezena na části pozemku p. č. 666 na severovýchodním okraji zastavěného území obce podél stávající komunikace. Plocha navazuje na zastavitelnou plochu Z5, která byla vymezena v ÚP z roku 2014.

Obr. č. 2 Nově vymezená plocha ZM1/Z1



Nově vymezená plocha pro bydlení si vyžádá zábor ZPF ve 4. třídě ochrany v celém rozsahu své plochy, tj. 0,5 ha.

Podmínky využití území zůstávají pro navrženou plochu venkovského bydlení (BV) nezměněny, tj. stejné jako ostatní plochy BV navržené územním plánem z roku 2014:

Hlavní využití:

- bydlení v rodinných domech

Přípustné využití:

- bydlení v rodinných domech s užitkovými zahradami a s chovem drobného domácího zvířectva, garáže jednotlivé
- bydlení v bytových domech
- stavby a zařízení související občanského vybavení (stavby a zařízení maloobchodu, ubytovací, veřejné správy a administrativy, zdravotnické a sociální péče, kulturní místního významu), služby nevýrobního charakteru
- stavby a zařízení pro související dopravní a technickou infrastrukturu, veřejná prostranství, odstavné a parkovací plochy sloužící obyvatelům vymezené plochy a souvisejícím stavbám a zařízení
- dětská hřiště, veřejná zeleň
- stavby pro rodinnou rekreaci

Nepřípustné využití:

- stavby pro průmyslovou výrobu a skladování, zemědělské stavby
- čerpací stanice pohonných hmot
- hromadné a řadové garáže

Podmíněně přípustné:

- u ploch bydlení v rodinných domech, které mohou být dotčeny hlukem, bude v územním, resp. stavebním řízení prokázáno, že nebudou překročeny hygienické limity hluku v chráněných vnitřních i venkovních prostorech staveb a chráněných venkovních prostorech.
- stavby pro řemeslnou výrobu, služby mající charakter výroby, které svým provozováním a technickým zařízením nesnižují kvalitu prostředí a pohodu bydlení ve vymezené ploše a slouží zejména obyvatelům v takto vymezené ploše

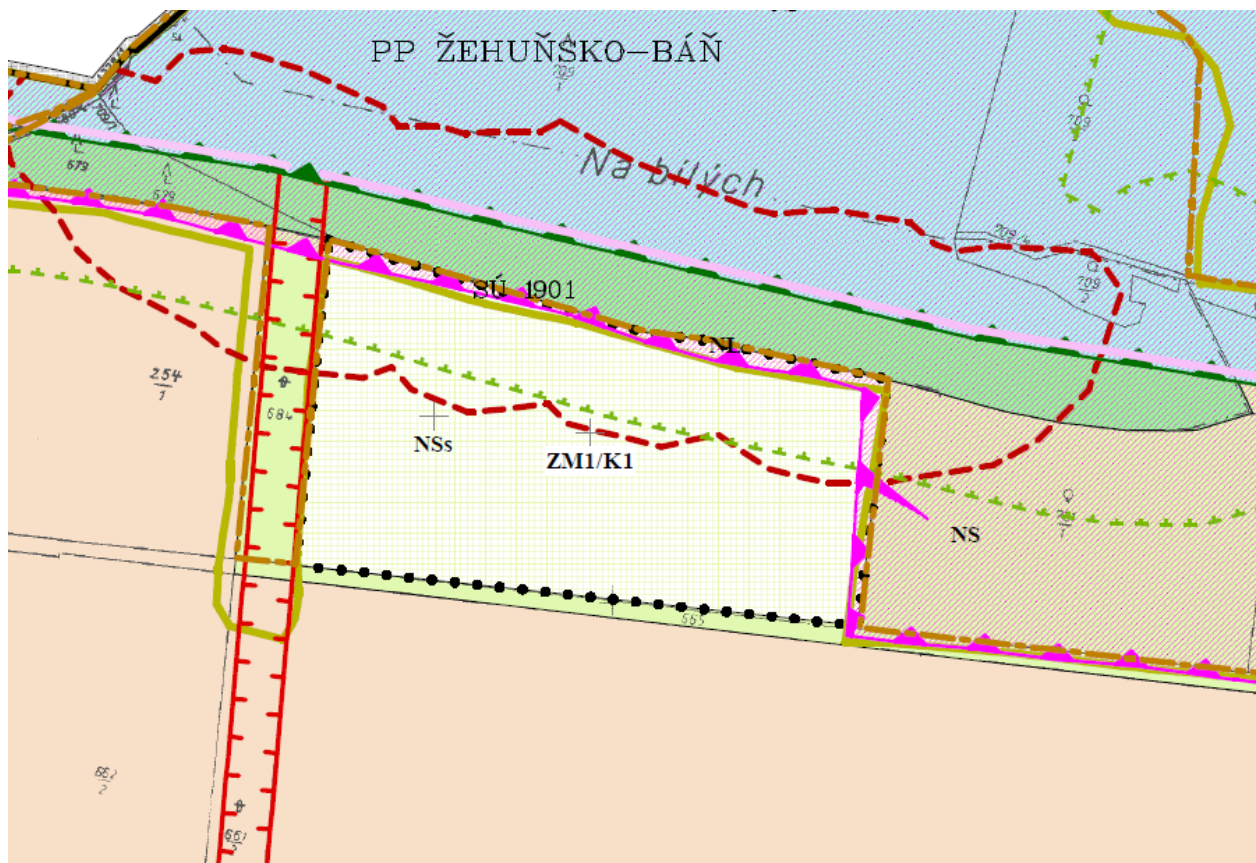
Prostorové uspořádání:

- výšková regulace zástavby – max. 1 NP + podkroví
- koeficient zastavění pozemků včetně zpevněných ploch – max. 40%

➤ **Vymezit novou plochu změny v krajině:**

Je navržena změna v neurbanizovaném území – na ploše zemědělské (od pozemku p. č. 690/2 po pozemek p. č. 694) je navržena plocha s funkcí smíšené nezastavěné území specifické (NSs). Plocha (ZM1/K1) má sloužit jako obora pro chov zvěře. Vymezení plochy je zřejmé z následujícího obrázku.

Obr. č. 3 Nově vymezená plocha ZM1/K1



Pro plochu NSs jsou navrženy tyto podmínky využití území:

Hlavní využití:

- chov zvěře v oplocených oborách

Přípustné využití:

- lesní plochy, stavby a zařízení lesního hospodářství, stavby a zařízení pro chov zvěře, stavby a zařízení technické vybavenosti související s hlavním využitím
- zemědělské obhospodařování, líniové a plošné porosty pro ekologickou stabilizaci krajiny (remízky, meze, stromořadí apod.) jen dle ÚSES
- vodní plochy a toky, pozemky určené pro vodohospodářské využití
- stavby dopravní a technické infrastruktury

Nepřípustné využití:

- všechny stavby, zařízení, plochy a činnosti nesouvisející s hlavním a přípustným využitím

Souhrnný přehled změn

Bydlení

V oblasti bydlení je vymezena jedna nová zastavitelná plocha ZM1/Z1o o výměře 0,50 ha pro stavbu max. 2 RD.

Občanská vybavenost

V oblasti občanské vybavenosti nejsou žádné změny.

Rekreace

V oblasti rekreace nejsou žádné změny.

Výroba

V oblasti výroby nejsou žádné změny. Do zastavěného území je zahrnut i pozemek parc. č. 611/6 v k.ú. Hradčany, jelikož je součástí stávajícího zemědělského areálu a využívá se jako manipulační plocha

Veřejná prostranství, zeleň

V oblasti veřejných prostranství nejsou navrženy žádné změny.

Zemědělství

Na základě požadavku majitele pozemku je vymezena jedna změna v krajině - změna neurbanizovaného území – zemědělská plocha na území plochy smíšené nezastavěného území specifické (obora pro chov zvěře, od p. č. 690/2 po p. č. 694) – plocha je vymezena jako lokalita ZM1/K1.

Koncepce dopravní a technické infrastruktury

V oblasti dopravní nejsou žádné změny. Nová zastavitelná plocha ZM1/Z1 bude připojena z místní komunikace. Plocha ZM1/K1 je přístupná z polní cesty, která vede podél jižní hranice plochy a napojuje se na silnici III/328.

Odpadní vody ze zástavby do doby realizace ČOV budou zachycovány v bezodtokových odpadních jímkách, aby nedocházelo ke znečištění vody v Milešovském potoku.

Nová zastavitelná plocha ZM1/Z1 bude napojena na veřejný vodovod. Plynovodní rozvody v obci nejsou. Lokalita bude napojena na rozvody elektrické sítě ze stávajících trafostanic či stávajících vrchních či kabelových vedení.

3 Údaje o evropsky významných lokalitách a ptačích oblastí

Evropsky významné lokality (EVL) jsou součástí celistvé evropské soustavy území se stanoveným stupněm ochrany – tzv. Natura 2000. EVL se vyhláší na základě směrnice EU o stanovištích 92/43/EHS pro typy přírodních stanovišť v zájmu Společenství a pro druhy živočichů a rostlin v zájmu Společenství, jejichž ochrana vyžaduje vyhlášení zvláštních oblastí ochrany. EVL jsou obsaženy v tzv. národním seznamu evropsky významných lokalit - nově podle nařízení vlády č. 318/2013 Sb. (ve znění NV č. 207/2016 Sb., kterým se doplnila do seznamu EVL Porta Bohemica). Soustava Natura 2000 v ČR tak nyní čítá celkem 1 112 EVL. EVL se v rámci ČR chrání formou zvláště chráněného území, popř. smluvní ochrany a nově je umožněno využít institut tzv. základní ochrany (§ 45c odst. 2 ZOPK).

Ptačí oblasti se řadí stejně jako EVL do soustavy Natura 2000 a vyhláší se na základě směrnice EU o ptačích 2009/147/ES. Ptačí oblasti jsou vyhlášeny pro druhy ptáků, uvedené v Příloze I směrnice o ptačích (v ČR podle NV č. 51/2005 Sb.). Tyto druhy musí být předmětem zvláštních opatření, týkajících se ochrany jejich stanovišť, s cílem zajistit přežití těchto druhů a rozmnožování v jejich areálu rozšíření. Ptačí oblasti jsou v ČR novou formou chráněného území a jsou zřizovány nařízením vlády. Celkem bylo na území ČR vyhlášeno 41 ptačích oblastí.

Při posuzování vlivů záměru a koncepcí je nutno zvažovat též PO a EVL vymezené na území všech států Evropské unie. V případě posuzované koncepce lze vlivy na PO a EVL mimo území ČR vyloučit.

3.1 Identifikace dotčených lokalit

Pro hodnocení dle § 45i ZOPK jsou evropsky významné lokality a ptačí oblasti vyhodnoceny jako dotčené, pokud:

- jsou v přímém územním střetu se záměry obsaženými v koncepci
- jsou ovlivněny v souvislosti s výstupy záměrů obsaženými v koncepci - složkové přenosy (ovzduší, voda, hluk)
- jsou ovlivněny v souvislosti se stavbou (rušení)

Návrh změny územního plánu je omezen hranicemi katastrálního území Hradčany u Žehuně, ve kterém se nachází jak evropsky významná lokalita (CZ0214050 Žehuňsko), tak i ptačí oblast (CZ0211011 Žehuňský rybník – Obora Kněžičky) – viz mapy v Příloze č. 1. Změna ÚP v podobě návrhu plochy pro venkovské bydlení (ZM1/Z1) není v územním střetu s žádnou vymezenou lokalitou soustavy Natura 2000 a vzhledem k charakteru budoucího využití plochy (stavba RD) nebudou blízké lokality ani nepřímo ovlivněny (plocha je dopravně napojena ze stávající komunikace, odpadní vody budou akumulovány v bezodtoké jímce a následně vyváženy na nejbližší ČOV). Plocha ZM1/K1 určena pro chov zvířete v oboře přímo navazuje na obě lokality soustavy Natura 2000. Navržená plocha přímo hraničí se stanovišti, které jsou předmětem ochrany EVL Žehuňsko a které mohou být využitím plochy dotčeny. Plocha ZM1/K1 hraničí ze severní i východní části s biotopy, jež jsou rovněž součástí i ptačí oblasti Žehuňský rybník – Obora Kněžičky. Obě lokality soustavy Natura 2000 jsou shledány jako dotčené.

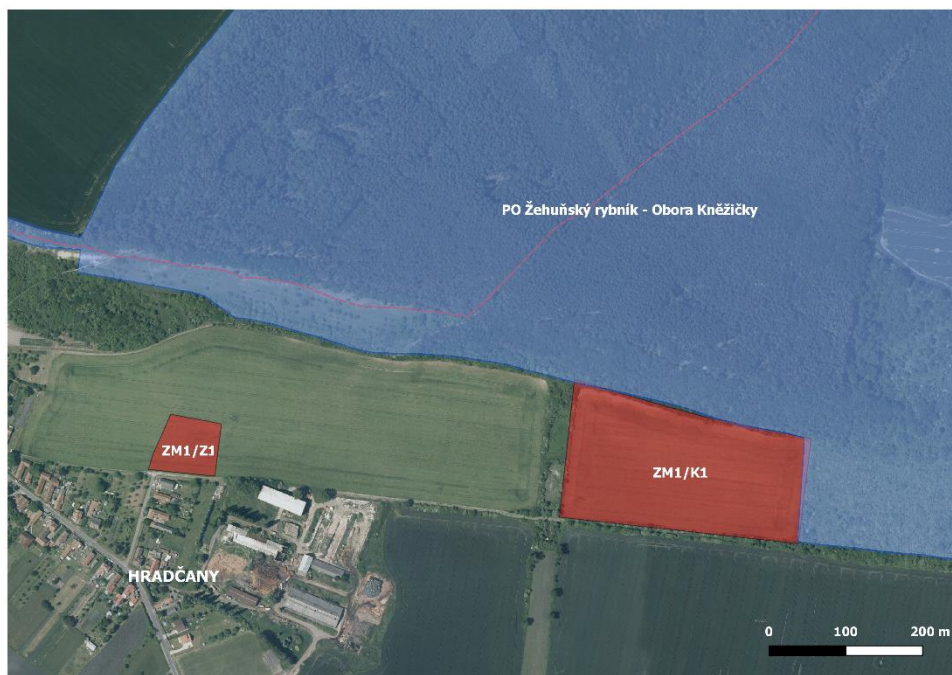
Využití ploch navržených ve změně č. 1 ÚP Hradčany vylučuje ovlivnění jakýchkoliv vzdálenějších lokalit soustavy Natura 2000 (např. další nejbližší cca 3 km vzdálenou EVL Oškobrbrh).

Na obrázcích č. 4 a 5 jsou znázorněny navržené plochy a dotčené lokality soustavy Natura 2000.

Obr. č. 4 Plochy změn a dotčená EVL Žehuňsko



Obr. č. 5 Plochy změn a dotčená EVL Žehuňsko



3.2 Popis dotčených lokalit

Název lokality: EVL Žehuňsko
Kód lokality: CZ0214050
Rozloha lokality: 358,1 ha
Kategorie ochrany: část přírodní památka (PP), část národní přírodní památka (NPP)
Biogeografická oblast: kontinentální

EVL Žehuňsko se rozkládá mezi obcemi Žehuň, Hradčany, Dlouhopolsko, Choťovice a Žiželice. Lokalita se skládá celkem ze 4 oddělených částí, přičemž ta plošně nejrozsáhlejší zasahuje do území obce Hradčany a zahrnuje část Báňského lesa, rozsáhlé stepní stráně při jižním okraji Žehuňské obory a Báňského lesa a dále mokřadní a slatinné louky v okolí Žehuňského rybníka. Další část lokality tvoří Dlouhopolský rybník spolu s jeho mokřadními loukami, dále Kopicácký rybník s přilehlým bezlesím a Čihadelské rybníčky.

Území je ploché, přičemž se však zhruba v jeho polovině vyskytuje široký prudký jižní svah táhnoucí se napříč celým územím a spadající do mělkého údolí Cidliny. Na tento svah je vázána značná část biodiverzity (je zde dobře vyvinut fenomén tzv. bílých strání) a v některých částech svahu dochází k sesuvným činnostem. V terénních depresích jsou vybudovány rybníky, anebo se v nich vyskytují vlhké louky, případně bezkolencové a mochnové doubravy.

Biologická charakteristika

Území zahrnuje zhruba tři základní typy stanoviště a vegetace: lesy na plošinách, prudké svahy bílých strání s teplomilnými doubravami a mokřadní biotopy v okolí rybníků.

Hlavním typem lesní vegetace jsou střeoevropské bazifilní teplomilné doubravy (L6.4). Vyskytují se na plošině, ale i na svazích, kde potom navazují na perialpidské bazifilní teplomilné doubravy (L6.1) s dubem pýřitým (*Quercus pubescens*) na nejprudších jižně orientovaných svazích. Porosty šípákových doubrav v oboře jsou značně zničeny přezvěřením, často jsou přítomny nitrofilní druhy, např. mochně židovská (*Physalis alkekengi*) a úplně chybí keřové patro. Naopak ve východní části Báňské stráně jsou šípákové doubravy dobře zachovalé s přítomností druhů jako je třemdava bílá (*Dictamnus albus*), kamejka modronachová (*Lithospermum purpureocaeruleum*), ostřice Michellova (*Carex michelii*), vstavač nachový (*Orchis purpurea*), okrotice bílá (*Cephalanthera damasonium*) atd.

Náhradním společenstvem šípákových doubrav jsou širokolisté teplomilné trávníky (T3.4). Velmi významný je bohatý výskyt vstavače nachového (*Orchis purpurea*) na Báni, díky němuž jsou porosty řazeny do naturové prioritní podjednotky. Nejlépe vyvinuté porosty se vyskytují v NPR Kněžičky a v PP Báň. Zajímavý je výskyt jinak mokřadní pýchavy bažinné na bílých strání v PP Báň i jinde. Porosty suchých trávníků do různé míry zarůstají křovinami, částečně se v nich také vyskytují stromové výsadby ovocných ale i jiných dřevin. Na zmíněné jižní svahy jsou vázány také suché bylinné lemy (T4.1), které tvoří přechod od travinných biotopů do šípákových doubrav.

Kolem rybníků, především Žehuňského, Dlouhopolského a Kopicáku, se vyskytují porosty rákosin na něž navazují velmi cenná vápnitá slatiniště (R2.1) s významnými druhy: pýchava slatinná (*Sesleria uliginosa*), ostřice Davallová (*Carex davalliana*), ostřice dvouřadá (*Carex disticha*) a suchopýr širokolistý (*Eriophorum latifolium*) a bezkolencové louky (T1.9) sv. *Molinion* s četným výskytem orchidejí: prstnatec májový (*Dactylorhiza majalis*), p. pleťový (*D. incarnata*), vstavač bahenní (*Orchis palustris*) a přítomností další vzácných druhů jako hořec hořepík (*Gentiana pneumonanthe*), hořec nahořklý (*Gentianella amarella*).

Lokalita je stanovištěm roháče obecného (*Lucanus cervus*) a vrkoče útlého (*Vertigo angustior*).

Kvalita a význam

EVL Žehuňsko je možno označit jako jeden z nejzachovalejších ostrovů teplomilné, luční a mokřadní vegetace v intenzivně obhospodařované kulturní krajině středního Polabí. Z národního hlediska je území jedinečné především výskytem relativně velmi dobře zachovalých společenstev slatinných luk s pýchovou slatinou (*Sesleria uliginosa*), bílých strání a částečně i šípákových doubrav. Mezi nejvýznamnější vyskytující se druhy patří vstavač bahenní (*Orchis palustris*), hořec nahořklý (*Gentianella amarella*), prstnatec pleťový (*Dactylorhiza incarnata*), violka vyvýšená (*Viola elatior*), mečík střechovitý (*Gladiolus imbricatus*) či mokřadní pampelišky sekce *Palustria* (zřejmě nejbohatší lokalita v ČR).

Přírodní komplex je také významnou ornitologickou lokalitou, což bylo důvodem navržení území do soustavy ptačích oblastí.

Bohatá je rovněž malakofauna, na loukách při JV břehu Žehuňského rybníka a J břehu Dlouhopolského rybníka přežívají bohaté populace vrkoče útlého (*Vertigo angustior*).

Velmi bohatá na vzácné druhy je entomofauna. Na staré dubové porosty při okraji Žehuňské obory je vázán výskyt roháče obecného (*Lucanus cervus*). Vzácná fauna bezobratlých se vyskytuje také na xerothermních bílých stráních.

Zranitelnost

Území je z části intenzivně využíváno k chovu ryb a obornímu chovu zvěře. V důsledku toho dochází k eutrofizaci a celkové degradaci biotopů. U rybníků je rizikem i vyhrnování dna a tvorba deponií v lučních a mokřadních porostech. Xerothermním porostům trávníků hrozí zarůstání expanzivními druhy rostlin. Nebezpečím pro luční porosty je přerušení pravidelné údržby s následnou expanzí rákosu, kopřiv a dřevin,

střídavě vlhké louky jsou ohroženy odvodněním, případně zalesněním. Okrajové části území na kontaktu se zemědělskými kulturami jsou ohroženy splachem hnojiv a následnou ruderalizací. Lesní část území je na jedné straně ohrožena intenzivním lesnickým hospodařením (holoseče) na straně druhé však při absenci jakéhokoli hospodaření v porostech teplomilných doubrav dochází vlivem silného zastínění stromovým a keřovým patrem k ochuzování typického bylinného podrostu těchto společenstev.

Předměty ochrany

Předmětem ochrany EVL Žehuňsko je 9 typů přírodních stanovišť a 2 živočišné druhy.

Stanoviště

Tab. č. 1 Předměty ochrany EVL Žehuňsko - stanoviště

STANOVIŠTĚ					
Kód	Stanoviště	Biotop	Rozloha (ha)	Podíl (%)	R/Z/G
3150	Přirozené eutrofní vodní nádrže s vegetací typu <i>Magnopotamion</i> nebo <i>Hydrocharition</i>	V1F Makrofytní vegetace přirozeně eutrofních a mezotrofních stojatých vod - ostatní porosty	6,14	1,71	C/B/C
6210	Polopřirozené suché trávníky a facie křovin na vápnatých podložích (<i>Festuco-Brometalia</i>)	T3.4D Širokolisté suché trávníky bez význačného výskytu vstavačovitých a bez jalovce obecného (<i>Juniperus communis</i>)	37,97	10,6	B/B/B
6210*	Polopřirozené suché trávníky a facie křovin na vápnatých podložích (<i>Festuco-Brometalia</i>), význačná naleziště vstavačovitých	T3.4C Širokolisté suché trávníky s význačným výskytem vstavačovitých a bez jalovce obecného (<i>Juniperus communis</i>)	2,99	0,83	A/B/A
6410	Bezkolencové louky na vápnatých, rašelinných nebo hlinito-jílovitých půdách (<i>Molinion caeruleae</i>)	T1.9 Střídavě vlhké bezkolencové louky	12,1	3,38	B/B/A
6440	Nivní louky říčních údolí svazu <i>Cnidion dubii</i>	T1.7 Kontinentální zaplavované louky	3,56	0,99	B/A/C
6510	Extenzivní sečené louky nížin až podhůří (<i>Arrhenatherion</i> , <i>Brachypodio-Centaureion nemoralis</i>)	T1.1 Mezofilní ovsíkové louky	25,67	7,16	B/A/B
7230	Zásaditá slatiniště	R2.1 Vápnitá slatiniště	8,08	2,25	B/B/A
91H0*	Panonské šípákové doubravy	L6.1 Perialpidské bazifilní teplomilné doubravy	32,46	9,06	C/A/A
91I0*	Eurosibijské stepní doubravy	L6.4 Středoevropské bazifilní teplomilné doubravy	51,4	14,35	B/B/A

Vysvětlivky: R/Z/G – blíže viz http://www.nature.cz/publik_syst2/files08/vysvetlivky.html#BGR

R – reprezentativnost
 A – vynikající reprezentativnost
 B – dobrá reprezentativnost
 C – významná reprezentativnost
 D – nevýznamné zastoupení

Z – zachovalost	A – skvěle zachovaný B – dobře zachovaný C – průměrně nebo nedostatečně zachovaný
G – celkové hodnocení	A – vysoce významný B – velmi významný C – významný

Na obr. č. 6 jsou zobrazeny vymapované biotopy v území dotčeném změnou č. 1 ÚP Hradčany.

Obr. č. 6 Biotopy v dotčeném území (dle www.mapy.nature.cz)



Z obrázku je zřejmé že plocha změny v krajině ZM1/K1 je ze tří stran obklopena biotopy, z nichž dva jsou předmětem ochrany dotčené EVL: biotop L6.1 (stanoviště 91H0 Panonské šípákové doubravy – prioritní stanoviště) a biotop T3.4D (stanoviště 6210 Polopřirozené suché trávníky a facie křovin na vápnitých podložích (*Festuco-Brometalia*)). Plocha ZM1/K1 je vymezena dle hranic pozemků, což zejména u biotopu L6.1 znamená okrajový územní střet s touto plochou. Biotop T3.4D se nachází těsně podél západní hranice plochy ZM1/K1 a navrženou plochou může být ovlivněn např. v době realizace jejího plánovaného využití (stavba obory).

Obě stanoviště (91H0*, 6210) jsou hodnoceny jako dotčené. Další stanoviště, jež jsou předmětem ochrany, nebudou změnou ÚP dotčeny, neboť se v dotčeném území nevyskytují nebo v dostatečné vzdálenosti (např. prioritní biotop T3.4C).

91H0* Panonské šípákové doubravy – prioritní stanoviště

Stanoviště je zastoupeno biotopem L6.1 Perialpidské bazifilní teplomilné doubravy. V dotčeném území se tento biotop vyskytuje na zalesněné polovině původní PP Bář, na výslunném jižním svahu. Jedná se o zachovalý biotop s bohatým a kvalitním bylinným podrostem s výskytem vstavačovitých a převahou dubu pýřitého (*Quercus pubescens*). Porost L6.1 nad severní hranicí plochy ZM1/K1 spadá v rámci Plánu péče o PP Žehuňsko – Bář do dílčí plochy č. 4, pro kterou není stanoven doporučený managementový zásah.

Ohrožení stanoviště: Oborní chov zvěře a přezvěření i mimo obory, převody na borové monokultury, invaze trnovníku akátu (*Robinia pseudacacia*), tracheomykózy, eutrofizace.

6210 Polopřirozené suché trávníky a facie křovin na vápnatých podložích *Festuco-Brometalia*

Potenciálně ovlivněným biotopem tohoto stanoviště je biotop T3.4D Širokolisté suché trávníky bez význačného výskytu vstavačovitých a bez jalovce obecného (*Juniperus communis*). Tento biotop je v dotčeném území tvořen fragmenty víceméně křovinami nezarostlých trávníků na J svahu přírodní památky. Biotop představuje sukcesní přechod od biotopu T3.4C.

Ohrožení stanoviště: Neobhospodařování pozemků, spad atmosférického dusíku a následný vznik druhově chudých porostů s vysokou biomasou válečky prapořité (*Brachypodium pinnatum*), zarůstání invazními dřevinami pajasanem žláznatým (*Ailanthus altissima*), kustovnicí cizí (*Lycium barbarum*) a trnovníkem akátem (*Robinia pseudacacia*), výsadby borovice lesní (*Pinus sylvestris*), případně borovice černé (*P. nigra*).

V Plánu péče o PP Žehuňsko – Bář spadá cíp přírodní památky tvořící západní hranici plochy ZM1/K1 do dílčí plochy 8 (slanisko), pro kterou byl stanoven managementový zásah v podobě redukce náletových dřevin o 2/3 s ponecháním lemu oddělujícího plochu od pole (interval zásahu 1 x za 3 roky).

Pro ověření výskytu biotopů v dotčeném území byl proveden základní botanický průzkum (červen 2017), jehož výsledky jsou uvedeny níže:

Výsledky botanického šetření

Plocha 1 (odpovídá ploše biotopu K3 u SZ rohu plochy ZM1/K1 – obr. č. 6) - výběžek vysokých mezofilních křovin mezi obilnými poli s lemem tvořeným druhově pestrou vegetací širokolistých suchých trávníků (bez jalovce a orchidejí) s příměsí četných ochranně významných druhů typických pro zdejší opukové mírně zasolené podloží. Zároveň se zde mísí druhy vzácných šípákových doubrav z přilehlého lesa v PP Žehuňsko - Bář.

E₃: roztroušeně jasan ztepilý (*Fraxinus excelsior*), ojediněle v příměsí zasahuje také dub pýřitý (*Quercus pubescens*) (C3/§3)

E₂: hojně hloh jednosemenný (*Crataegus monogyna*) a slivoň trnka (*Prunus spinosa*), v příměsí růže (*Rosa sp.*), svída krvavá (*Cornus sanguinea*), bez černý (*Sambucus nigra*), ptačí zob obecný (*Ligustrum vulgare*)

E₁: v bylinném lemu roste hojně kostřava červená (*Festuca rubra*), válečka prapořitá (*Brachypodium pinnatum*), kamejka modronachová (*Buglossoides purpureoerulea*) (C4a), v menší míře také dobromysl obecná (*Origanum vulgare*) a ostřice chabá (*Carex flacca*), dále roztroušeně např. ledenec přímořský (*Lotus maritimus*) (C3), černohlávek dřipený (*Prunella laciniata*) (C3), kamejka lékařská (*Lithospermum officinale*) (C2b), černýš hřebenitý pravý (*Melampyrum cristatum* var. *cristatum*) (C3), oman vrbovitý pravý (*Inula salicina* subsp. *salicina*) (C4a), stírovník růžkatý (*Lotus corniculatus*), ovsík vyvýšený (*Arrhenatherum elatius*), jahodník trávnice (*Fragaria viridis*), jetel ladní (*Trifolium campestre*), ostřice plstnatá (*Carex tomentosa*), svída krvavá (*Cornus sanguinea*), hrachor hlízkatý (*Lathyrus tuberosus*), sveřep (*Bromus sp.*), smělek štíhlý (*Koeleria macrantha*)

Plocha 2 (odpovídá ploše biotopu T3.4D u Z hranice plochy ZM1/K1 – obr. č. 6) - jádro plochy mezi obilnými poli tvoří menší, ale druhově pestrá loučka s vegetací širokolistých suchých trávníků (bez jalovce a orchidejí) s výskytem ochránářsky významných taxonů rostlin, obklopená ze S a Z strany lemem vysokých mezofilních křovin.

Křoviny

E₂: hojně hloh jednosemenný (*Crataegus monogyna*) a slivoň trnka (*Prunus spinosa*), dále růže (*Rosa sp.*), svída krvavá (*Cornus sanguinea*), bez černý (*Sambucus nigra*), ptačí zob obecný (*Ligustrum vulgare*)

E₁: podrost lemových křovin podél pole tvoří ruderalní vegetace zastoupená např. druhy chundelka metlice (*Apera spica-venti*), kopřiva dvoudomá (*Urtica dioica*), ovsík vyvýšený (*Arrhenatherum elatius*), ostružiník křovitý (*Rubus fruticosus agg.*), válečka prapořitá (*Brachypodium pinnatum*), pýr plazivý (*Elytrigia repens*), s příměsí v okolí hojné kamejky modronachové (*Buglossoides purpureoerulea*) (C4a)

Loučka

E₂: roztroušeně hloh jednosemenný (*Crataegus monogyna*), slivoň trnka (*Prunus spinosa*), růže (*Rosa sp.*)

E₁: hojně válečka prapořitá (*Brachypodium pinnatum*), řepík lékařský (*Agrimonia eupatoria*), dobromysl obecná (*Origanum vulgare*), místy také ovsík vyvýšený (*Arrhenatherum elatius*), v příměsí např. ledenec přímořský (*Lotus maritimus*) (C3), ostřice chabá (*Carex flacca*), tolíce vojtěška (*Medicago sativa*), svízel bílý (*Galium album*), svízel přítula (*Galium verum*), ostružiník křovitý (*Rubus fruticosus agg.*), ostřice plstnatá (*Carex tomentosa*), silenka nadmutá (*Silene vulgaris*), kozí brada východní (*Tragopogon orientalis*), bodlák obecný (*Carduus acanthoides*), jitrocel prostřední (*Plantago media*)

Z ochránářského hlediska je význačný výskyt hlaváčku letního (*Adonis aestivalis*) (C3) – V okraj plochy podél pole, nižší 100-ky ks i kvetoucí, v minulosti hojný polní plevel (doprovodné druhy jsou především *Descurainia sophia* a *Carduus acanthoides*).

Plocha 3 (odpovídá ploše biotopu T7 u Z hranice plochy ZM1/K1 – obr. č. 6) - oáza druhově pestré a ochránářsky hodnotné vegetace mezi obilnými poli. V souhrnu nejde o vyhraněný vegetační typ, ale výrazný podíl zde tvoří druhy zasolených půd ve směsi s druhy širokolistých suchých trávníků a rákosin.

E₃: ojediněle v J části lemu vrba křehká (*Salix euxina*) a invazivní topol kanadský (*Populus × canadensis*)

E₂: plocha je dokola lemovaná porostem vysokých mezofilních křovin s dominancí svídy krvavé (*Cornus sanguinea*) (podrostu dominuje ovsík vyvýšený)

E₁: hojně ledenec přímořský (*Lotus maritimus*) (C3), ostřice chabá (*Carex flacca*), chrastice rákosovitá (*Phalaris arundinacea*), dále např. černohlávek dřípený (*Prunella laciniata*) (C3), jitrocel prostřední (*Plantago media*), dobromysl obecná (*Origanum vulgare*), šalvěj přeslenitá (*Salvia verticillata*), hrachor hlíznatý (*Lathyrus tuberosus*), krvavec menší (*Sanguisorba minor*), ovsík vyvýšený (*Arrhenatherum elatius*), třezalka tečkovaná (*Hypericum perforatum*), přeslička rolní (*Equisetum arvense*), len počistivý (*Linum catharticum*), kozinec sladkolistý (*Astragalus glycyphyllos*), rákos obecný (*Phragmites australis*) (roztroušeně)

Součástí plochy je tůňka o velikost cca 15 × 4 m:

E₁: ve V části tůně je hojný rákos obecný (*Phragmites australis*), roztroušeně sítina článkovaná (*Juncus articulatus*)

E₀: význačný je výskyt ohrožené makrofytní řasy parožnatky (*Chara sp.*), která zaujímá většinu plochy tůně

Plocha 4 (liniový fragment okraje šípákové doubravy u S hranice plochy ZM1/K1 – obr. č. 4)

E₃: les je ochránářsky významná šípáková doubrava s dominantním dubem pýřitým (*Quercus pubescens*) (C3/§3), u okraje pole tvoří příměs hrušeň obecná (*Pyrus communis*), svída krvavá (*Cornus sanguinea*), třešeň ptačí (*Prunus avium*), líska obecná (*Corylus avellana*), ptačí zob obecný (*Ligustrum vulgare*)

E₁: podrost při okraji lesa tvoří hlavně ruderalní druhy s příměsí druhů šípákové doubravy – např. ostružiník křovitý (*Rubus fruticosus agg.*), ožanka kalamandra (*Teucrium chamaedrys*) (C4a), válečka prapořitá (*Brachypodium pinnatum*), lipnice luční (*Poa pratensis*), kostřava červená (*Festuca rubra*), kamejka modronachová (*Buglossoides purpureo-caerulea*) (C4a), violka srstnatá (*Viola hirta*) atd.

Plocha 5 (liniový fragment při V okraji plochy ZM1/K1 – obr. č. 4) - plochu tvoří liniový fragment při V okraji obilného pole (budoucí obory) a rozsáhlejšího zapojeného porostu vysokých mezofilních křovin (K3). Tato vegetace nehostí tolik ochránářsky cenných druhů a směrem dolů po svahu k jihu ubývá druhů přírodních biotopů a je patrná zvyšující se míra degradace v podobě eutrofizace a ruderalizace.

E₃: roztroušeně hlavně slivoň domácí (*Prunus insititia*), ojediněle jasan ztepilý (*Fraxinus excelsior*) a třešeň ptačí (*Prunus avium*)

E₂: okraji křovin dominuje svída krvavá (*Cornus sanguinea*), v příměsí růže (*Rosa sp.*), slivoň trnka (*Prunus spinosa*), jasan ztepilý (*Fraxinus excelsior*), slivoň domácí (*Prunus insititia*)

E₁: zejména v horní části roste hojně válečka prapořitá (*Brachypodium sylvaticum*) a kamejka modronachová (*Buglossoides purpureo-caerulea*) (C4a), v příměsí např. dobromysl obecná (*Origanum vulgare*), kozinec sladkolistý (*Astragalus glycyphyllos*), ovsík vyvýšený (*Arrhenatherum elatius*), ostřice měkkoostenná (*Carex muricata agg.*), sveřep (*Bromus sp.*), pýr plazivý (*Elytrigia repens*), chmel otáčivý (*Humulus lupulus*)

směrem dolů přibývá např. kopřiva dvoudomá (*Urtica dioica*) (tvoří dominantu ve spodní části porostu), svízel přítula (*Galium aparine*), kerblík lesní (*Anthriscus sylvestris*), pcháč oset (*Cirsium arvense*), úhorník mnohodílný (*Descurainia sophia*) a objevuje se i nepůvodní laskavec ohnutý (*Amaranthus cf retroflexus*)

Živočichové

Předmětem ochrany jsou i dva druhy živočichů:

Tab. č. 2 Předměty ochrany EVL Žehuňsko - živočichové

ŽIVOČICHOVÉ			
Kód	Skupina	Druh	Podíl populace/Zachovalost/Izolace/Celkové hodnocení
1083	Brouci	roháč obecný (<i>Lucanus cervus</i>)	C/B/C/A
1014	Měkkýši	vrkoč útlý (<i>Vertigo angustior</i>)	C/B/C/C

Vysvětlivky: blíže viz http://www.nature.cz/publik_syst2/files08/vysvetlivky.html#BGR

Podíl populace	A – 100% až > 15% B – 15% až > 2% C – 2% až > 0% D – nevýznamná populace
Zachovalost	A – skvěle zachovaný B – dobře zachovaný C – průměrně nebo nedostatečně zachovaný
Izolace	A – populace je (téměř) izolovaná B – populace není izolovaná, ale je na okraji areálu rozšíření druhu C – populace není izolovaná, leží uvnitř rozšíření areálu druhu
Celkové hodnocení	A – vysoce významná

B – velmi významná
C - významná

Roháč obecný

Pro vývoj roháče je stěžejní podmínkou výskyt mrtvého dřeva, kdy samice kladou vajíčka do trouchnivějících kmenů, klád a pařezů. Vývoj je v našich podmínkách víceletý (3-5 let), larvy se živí trouchnivějícím dřevem. Dospělí brouci se obvykle líhnou již na podzim a přezimují v kukelních komůrkách, v přírodě se objevují od května (výjimečně v teplých letech již od konce dubna) do srpna, maximum výskytu spadá do června a července. Přes den je brouky možné nalézat na kmenech a v korunách stromů, pozdě odpoledne a večer (při teplém počasí) létají v korunách stromů. Imaga se živí listím dubů, samce láká ronící míza.

Roháč obecný je západopalearktický druh rozdělený do několika poddruhů. V České republice byl rozšířen v listnatých lesích po celém území, v současnosti je však jeho výskyt lokalizován do několika oblastí, z ostatních pak vymizel. Nejhojněji se vyskytuje na jižní Moravě, v dalších oblastech ČR je rozšířen ostrůvkovitě, poměrně častý je v severozápadních a středních Čechách.

Roháč obecný je ohrožen především nevhodným lesním hospodařením. Druh potřebuje k vývoji rozsáhlejší listnaté lesy s dostatkem starých stromů, pařezů a trouchnivějících kmenů. Jehličnaté monokultury znemožňují vývoj druhu. Hlavním ohrožujícím faktorem je odstraňování starého dřeva, především vytrhávání pařezů a orba pasek. Odchyt jednotlivých kusů sběrateli nemůže populace druhu ohrozit. Naproti tomu přezvěření černou zvěří, která může vyhledávat larvy a aplikace insekticidů může ohrozit existenci populací velmi významně.

Dle plánu péče o PP Žehuňsko – Báň (na období 2016 – 2025) je populace roháče v dotčeném území stabilní, biotopem druhu pak jsou listnaté lesy s pařezy a torzy. Stěžejní výskyt roháče je pak vázán na staré dubové porosty při okraji Žehuňské obory. Dle Nálezové databáze ochrany přírody (NDOP) ©AOPK ČR je potvrzen výskyt roháče i v šípákové doubravě, která na severu hraničí s plochou ZM1/KI. V případě realizace obory (resp. oplocení) přesně po hranici vytyčených pozemků, může dojít k zásahu do šípákových doubrav. **Roháč obecný je vyhodnocen jako dotčený.**

Vrkoč útlý

Vrkoč útlý je velmi malý plž o délce ulity nepřesahující 1,8 mm, který obývá zejména více otevřené bazické vlhké údolní louky, mokřadní biotopy a pěnovcová luční prameniště, kde žije v trávě, rozkládající se vegetaci v opadové vrstvě, nebo ve vlhkém mechu. Rovněž jsou známy lokality výskytu na březích rybníků.

Druh je v současnosti rozšířen v celé Evropě, přičemž v rámci ČR je aktuálně doložen na řádově desítkách lokalit, rozmístěných téměř po celém našem území. Vyskytuje se zejména v oblasti středního a dolního toku Labe a Dolního Povltaví, roztroušeně pak v západních a jižních Čechách. Na Moravě je vrkoč útlý rozšířen zejména v Bílých Karpatech a Hostýnsko-vsetínské hornatině.

Mezi nejvýznamnější negativní faktory, které mohou výrazně ovlivnit populace vrkoče útlého, patří zejména změna vodního režimu, trofie a následně vážnější změny vegetace. Mezi další negativní vlivy lze počítat vypalování vegetace, nesprávné sečení, obdělávání půdy, produkce siláže, používání umělých hnojiv (včetně organických hnojiv) a aplikace pesticidů (včetně herbicidů).

Bohaté populace vrkoče útlého v rámci EVL Žehuňsko jsou vázány na louky při JV břehu Žehuňského rybníka a J břehu Dlouhopolského rybníka. Změnou ÚP Hradčany nedojde k žádnému zásahu do biotopu druhu – **vrkoč útlý nebude předloženou koncepcí dotčen.**

Název lokality: PO Žehuňský rybník – Obora Kněžičky

Kód lokality: CZ0211011

Rozloha lokality: 1963,9 ha

Biogeografická oblast: kontinentální

Téměř celá EVL Žehuňsko je součástí ptačí oblasti Žehuňský rybník – Obora Kněžičky. Jak již název napovídá, jádrem PO jsou dvě oblasti: Žehuňský rybník (NPP Žehuňský rybník), založený v roce 1492 na řece Cidlině, s rozsáhlými rákosinami a podmáčenými loukami v okolí a Žehuňská obora (součástí je NPR Kněžičky), založená v roce 1840, převážně s dubohabrovým lesem s význačnými porosty dubu šípáku. Ptačí oblast doplňují stepní stráně (PP Žehuňsko – Báh), PP Čihadelské rybníky, NPP Kopicácký rybník a NPP Dlouhopolsko včetně Dlouhopolského rybníku.

Žehuňský rybník a jeho bezprostřední okolí (tedy i obora včetně neoplocené části) je po ornitologické stránce zkoumán po více než 100 let. Díky velice pestré mozaice prostředí zde bylo zjištěno více než 260 ptačích druhů, z toho 145 hnízdících.

Ptačí oblast je vyhlášena na ochranu **bukáčka malého** (*Ixobrychus minutus*), pro kterého je tato lokalita jednou z nejvýznamnějších v České republice a **chřástala kropenatého** (*Porzana porzana*).

Žehuňský rybník je významnou lokalitou i pro chřástala malého (*Porzana parva*). Významné je i hnízdění bukače velkého (*Botaurus stellaris*), orla mořského (*Haliaeetus albicilla*), motáka pochopa (*Circus aeruginosus*), jeřába popelavého (*Grus grus*) a slavíka modráčka středoevropského (*Luscinia svecica cyaneola*). Mezi další hnízdící druhy patří např. husa velká (*Anser anser*), luňák červený (*Milvus milvus*), včelojed lesní (*Pernis apivorus*), moták lužní (*Circus pygargus*), chřástal polní (*Crex crex*), datel černý (*Dryocopus martius*), strakapoud prostřední (*Dendrocopos medius*), krutihlav obecný (*Jynx torquilla*), dudek chocholatý (*Upupa epops*), linduška luční (*Anthus pratensis*), konipas luční (*Motacilla flava*), pěnice vlašská (*Sylvia nisoria*), cvrčilka slavíková (*Locustella luscinioides*), rákosník velký (*Acrocephalus arundinaceus*), lejssek bělokrký (*Ficedula albicollis*), sýkořice vousatá (*Panurus biarmicus*), ůuhýk obecný (*Lanius collurio*), ůuhýk šedý (*Lanius excubitor*) či hýl rudý (*Carpodacus erythrinus*).

Území je významným tahovým stanovištěm a zimovištěm, zejména vodních ptáků a dravců. Maximální počty dosahují v tomto období 11 000 až 12 000 ptáků. Významným fenoménem je hromadné nocování některých druhů ptáků v rozsáhlých rákosinách. Počty nocujících vlaštovek obecných (*Hirundo rustica*), břehulí říčních (*Riparia riparia*) a špačků obecných (*Sturnus vulgaris*) dosahují ve vrcholu tahu i více než 100 000 jedinců. Blíže viz: <https://zehunskyrybnik.webnode.cz/ptaci/>

Zranitelnost

Udržování vysoké hladiny vody v rybnících (zejména v Žehuňském rybníku), rozpad litorálních rákosin, šíření terestrických rákosin na úkor stanovišť s porosty zblochanu a ostřice.

Předměty ochrany**Tab. č. 3 Předměty ochrany PO Žehuňský rybník – Obora Kněžičky**

PTÁCI			
Kód	Čeleď	Druh	Podíl populace/Zachovalost/Izolace/Celkové hodnocení
A022	volavkovití	bukáček malý (<i>Ixobrychus minutus</i>)	B/A/C/A
A119	chřástalovití	chřástal kropenatý (<i>Porzana porzana</i>)	B/B/C/B

Bukáček malý

Bukáček malý, patřící mezi volavkovité, je nevelký pták velikosti holuba a s krátkými nohama. Charakteristickým znakem jsou krátká, široká, nápadně zakulacená křídla. Samec je zbarvený kontrastně tmavě modročerně a světle žlutohnědě. Samice je matnější, mláďata celkově žlutohnědá s tmavým skvrněním. Žije jednotlivě v rákosinách, velmi skrytě, jen občas přeletuje nad porosty. Hnízdo je umístěno uvnitř rákosového porostu, zpravidla výše nad hladinou. Vejce snáší od začátku května do poloviny července. Prostředím bukáčka malého jsou stojaté či pomalu tekoucí vody, kde může šplhat v hustých litorálních porostech u hladiny. U nás jde hlavně o rákosiny na rybnících, v bažinách a na mrtvých ramenech řek. Ostatní mokřadní vegetace (orobinec, křovité vrby ve vodě ap.) jsou méně vyhledávány. Potrava je výhradně živočišná (zejména vodní hmyz a jeho larvy). Bukáček je stěhovavý druh, na hnízdiště v ČR se vracejí v druhé půli dubna až první půli května. Odlet je velice nenápadný. Z hnízdišť ptáci mizí koncem léta, nejpozději do začátku října.

Bukáček malý hnízdí v ČR především v níže položených rybníčních oblastech. Až do 60. let 20. století byl nejpočetnějším volavkovitým ptákem v ČR. Od 70. do 90. let minulého století došlo ke snížení početnosti o 20 - 50%. V letech 2001-03 bylo početnější osídlení zaznamenáno pouze ve třech oblastech - ve středních až východních Čechách, na jižní Moravě a na Ostravsku. Celková početnost v ČR se stále drží pod hranicí 100 párů. Vzhledem k trvale nízké početnosti je bukáček malý řazen do kriticky ohrožených druhů živočichů (dle vyhl. č. 395/1992 Sb. i Červeného seznamu ČR).

Stav bukáčka je v PO Žehuňský rybník – Obora Kněžičky každoročně monitorován. V současnosti je odhadována početnost druhu v PO na 5 – 10 párů (www.natura2000.cz, <http://zehunskyrybnik.webnode.cz/>). U bukáčka malého je v PO problémem především úbytek a rozpadání nejvhodnějších litorálních porostů pro hnízdění v důsledku vysoké obsádky kapra v Žehuňském rybníku. Zatím však bukáček ukazuje velkou přizpůsobivost a početnost se jeví v posledních letech poměrně stabilní. Vzhledem k tomu, že návrhem změny ÚP Hradčany nedojde k ovlivnění biotopu druhu (litorální porosty Žehuňského rybníku jsou od nejbližší plochy ZM1/K1 vzdáleny cca 1 km), **nebude bukáček malý koncepcí dotčen.**

Chřástal kropenatý

Nenápadný pták o velikosti kosa. Samec je stejně zbarvený jako samice, mláďata jsou výrazněji bíle skvrnitá. Hnízdním prostředím chřástala kropenatého jsou mělké vody s hustým porostem bažinné vegetace, zejména nižší - ostřice, zblochanu, skřípince. V ČR to jsou hlavně litorální porosty na rybnících, které mohou být i zcela malé rozlohy. Potrava je hlavně živočišná (drobní vodní měkkýši, hmyz a jeho larvy, kroužkovci a koryši), ale nepohrdne ani rostlinnou složkou (zelené části i semena vodních rostlin). Žije velmi skrytě, vylétá jen velmi zřídka.

Chřástal kropenatý je tažný pták, zimuje zřejmě především ve východní tropické Africe. Na hnízdiště se vrací koncem března a v dubnu, odlétá v srpnu a v první polovině září. Chřástal kropenatý hnízdí na území ČR jen řídko a rozptýleně. Vzhledem ke skrytému způsobu života je zjišťován vesměs jen podle hlasu a vzhledem k obtížnému nalezení hnízda je hnízdění doloženo pouze na málo místech (v letech 2001-03 jen 8 prokázaných hnízdění). Trvale a početněji osídlené jsou zřejmě jen některé oblasti (jižní Čechy včetně jižní části Českomoravské vrchoviny, Polabí, nejj jižnější část jižní Moravy).

Pro výskyt chřástala kropenatého je rozhodujícím faktorem stav vody na stanovištích. Lokalita musí být trvale zaplavena a výška vodní hladiny nesmí kolísat. Důležitá je přítomnost přirozených přechodů litorálu v různé míře podmáčené louky. Naopak negativním faktorem je šíření terestrických rákosin na úkor porostů ostřic, zblochanů, sítin apod. V obou ptačích oblastech (Žehuňský rybník-Obora Kněžičky, Bohdanečský rybník), v nichž je chřástal kropenatý předmětem ochrany, nesplnil tento druh kritérium.

Hnízdní početnost v PO Žehuňský rybník – Obora Kněžičky činí v posledních letech v důsledku výrazného kolísání vodní hladiny a zmenšování rozlohy přechodového pásma ostřicových luk a rákosin jen 5 až 6 párů (dle www.natura2000.cz). V případě tohoto druhu se v PO pozitivně projevilo podzimní kosení luk - především ostřic a přechodného pásma mezi loukami a rákosinami. Stejně jako u bukáčka malého **nebude změnou ÚP Hradčany ovlivněn ani biotop chřástala kropenatého a druh není tudíž vyhodnocen jako dotčený.**

4 Hodnocení vlivů koncepce na EVL a PO

4.1 Hodnocení úplnosti podkladů pro posouzení

Zadavatelem hodnocení byly dodány tyto podklady:

- Návrh zadání změny č. 1 ÚP Hradčany (listopad 2016)
- Změna č. 1 územního plánu Hradčany – textová a grafická část (srpen 2017)
 - aktualizace textové části (březen, 2018)
- Územní plán Hradčany - textová a grafická část (dosud platný ÚP ze září 2014)
- Souhrnné vyjádření k návrhu zadání změny č. 1 územního plánu Hradčany (KÚ Středočeského kraje, leden 2017, č.j.: 005127/2017/KUSK)
- Stanovisko orgánu ochrany přírody podle §45i ZOPK k návrhu zadání změny č. 1 ÚP Hradčany (KÚ Středočeského kraje – Odbor ŽP a zemědělství, leden 2017, č.j.: 005128/2017/KUSK)

Data o výskytu předmětů ochrany:

Pro aktuální výskyt stanovišť, které jsou předmětem ochrany dotčené EVL a mohou být změnou ÚP dotčeny, byl proveden v červnu 2017 botanický průzkum. Údaje o předmětech ochrany byly čerpány i z nového Plánu péče o PP Žehuňsko – Bář, která se v dotčeném území s EVL Žehuňsko překrývá. Údaje o předmětech ochrany ptačí oblasti byly čerpány z dostupných literárních a internetových zdrojů (viz níže). Specializovaný průzkum na roháče obecného a vrkoče útlého nebyl prováděn, neboť jejich výskyt je vztažen na jejich známé biotopové nároky.

Literatura:

AOPK ČR (2008): Zásady managementu stanovišť druhů v evropsky významných lokalitách soustavy Natura 2000. Praha.

Metodika hodnocení významnosti vlivů při posuzování dle § 45i zákona 114/1992 Sb., o ochraně přírody a krajiny, ve znění pozdějších předpisů (Věstník MŽP, listopad 2007).

Plán péče o PP Žehuňsko – Báň (na období 2016 – 2025) – plán schválen KÚ Středočeského kraje – odborem ŽP a zemědělství na základě protokolu ze dne 6. 12. 2016 (č. j.: 179684/2016/KU SK)

Urbánek L. (2006): Aktualizace plánu monitoringu ptačí oblasti Žehuňský rybník – Obora Kněžičky.

Bejček V. (2014): Posouzení vlivů záměru realizace projektu „Odstranění propadu traťové rychlosti v úseku Kanín - Převýšov“ na PO/EVL podle § 45i zákona č.114/1992 Sb., o ochraně přírody a krajiny, v platném znění.

Internetové zdroje:

www.natura2000.cz, www.biomonitoring.cz, www.mapy.nature.cz,
<https://zehunskyrybnik.webnode.cz/>, www.drusop.nature.cz, <https://hradcany-obec.cz/>

Pro hodnocení jsou výše uvedené podklady shledány jako dostatečné.

4.2 Možné vlivy koncepce

Příslušný orgán ochrany přírody nevyločil významný vliv návrhu zadání změny č. 1 ÚP obce Hradčany na EVL Žehuňsko a PO Žehuňský rybník - Obora Kněžičky. Dle stanoviska navrhuje předložený návrh zadání změny č. 1 ÚP některé konkrétní změny využití ploch v území, které ale nejsou deklarovány jako konečné a návrh zadání změny ÚP počítá s případnými dalšími změnami, které budou vyplývat z dalšího postupu při projednávání územního plánu. Navrhované změny zasahují až na samotný okraj obou výše zmíněných lokalit Natury 2000 a předkládaná koncepce dává předpoklad realizace záměru, u kterého nejsou patrné bližší aspekty samotného provedení. Z tohoto důvodu nebylo možné spolehlivě vyhodnotit potenciální vliv navržené změny ÚP na lokality soustavy Natury 2000, a tudíž nebyl vyloučen významný vliv.

Změna ÚP Hradčany navrhuje jednu zastavitelnou plochu (ZM1/Z1) pro výstavbu max. 2 RD. Tato plocha není v územním střetu s vymezenými lokalitami Natura 2000 a vzhledem k charakteru plochy se neočekávají ani nepřímé vlivy na předměty ochrany dotčených lokalit. Druhou navrhovanou změnou je plocha změny v krajině ZM1/K1, kde se plánuje chov zvěře v oboře. Plocha je vymezena na současně intenzivně obdělávané orné půdě, která je ze zří stran obklopena přírodními stanovišti, z nichž dvě jsou předmětem ochrany dotčené EVL. Plocha ZM1/K1 je vymezena dle pozemků katastru nemovitostí, což ale znamená okrajový územní střet se stanovištěm šípákových doubrav 91H0* (ztráta stanoviště, zásah do potenciálního biotopu roháče obecného) a dále i k možnému ovlivnění stanoviště 6210, které k ploše ZM1/K1 těsně přiléhá (např. během výstavby obory). Bukáček malý i chrástal kropenatý – předměty ochrany ptačí oblasti – nebudou změnou ÚP dotčeny (nedojde k přímému ani nepřímému ovlivnění biotopu druhů).

4.3 Hodnocení vlivů koncepce

Významnost vlivů se hodnotí podle následující tabulky:

Tab. č. 4 Významnost vlivů

Hodnota	Termín	Popis
-2	Významně negativní vliv	Negativní vliv dle odst. 9 § 45i ZOPK Vylučuje realizaci koncepce (resp. koncepci je možné realizovat pouze v určených případech dle odst. 9 a 10 § 45i ZOPK) Významný rušivý až likvidační vliv na stanoviště či populaci druhu nebo její podstatnou část; významné narušení ekologických nároků stanoviště nebo druhu, významný zásah do biotopu nebo do přirozeného vývoje druhu. Vyplývá ze zadání koncepce, nelze jej eliminovat.
-1	Mírně negativní vliv	Omezený/mírný/nevýznamný negativní vliv Nevylučuje realizaci koncepce. Mírný rušivý vliv na stanoviště či populaci druhu; mírné narušení ekologických nároků stanoviště nebo druhu, okrajový zásah do biotopu nebo do přirozeného vývoje druhu. Je možné jej vyloučit navrženými zmírňujícími opatřeními.
?	Možný negativní vliv	Může dojít k negativnímu vlivu, není však možné vyhodnotit jeho významnost.
0	Nulový vliv	Záměr (v koncepci) nemá žádný prokazatelný vliv.
+	Pozitivní vliv	Záměr (v koncepci) má pozitivní vliv.

Z předešlých kapitol vyplynulo, že změnou č. 1 ÚP Hradčany může dojít k ovlivnění dotčených lokalit soustavy Natura 2000 navrženou plochou změny krajiny ZM1/K1, která je určena pro oborovou chov zvěře. Plocha je v současnosti intenzivně zemědělsky obhospodařovaná, což s sebou nese takové negativní jevy jako hnojení a aplikace přípravků na ochranu rostlin. Zejména při V okraji plochy ZM1/K1 směrem dolů po svahu k jihu ubývá druhů přírodních biotopů a je patrná zvyšující se míra degradace v podobě eutrofizace a ruderalizace. I z provozu oborového chovu zvěře nelze vyloučit případnou eutrofizaci prostředí. Ta by se však stejně jako v současnosti nejvíce projevila v částech pod samotnou oborou/polem, kde se v současnosti nenachází ochranná významná vegetace. Plánovaná obora naopak představuje možnost pro zvýšení lokální biodiverzity a představuje potenciál pro další šíření některých významnějších druhů rostlin, které se nacházejí v biotopech podél západní hranice plochy (bylo zde zaznamenáno téměř 70 druhů rostlin – viz příloha). Jedním z biotopů nacházející se při západním okraji plochy je biotop T3.4D, který je v rámci stanoviště 6210 předmětem ochrany dotčené EVL. V rámci Plánu péče o PP Žehuňsko – Bář byl pro úzký pruh přírodních stanovišť tvořící západní hranici plochy ZM1/K1 stanoven managementový zásah v podobě redukce náletových dřevin s ponecháním ochranného lemu oddělujícího stanoviště od pole (resp. od plochy plánované obory). Ochranný lem dřevin bude dostatečnou ochranou přírodních stanovišť od navazující plochy ZM1/K1 a významný vliv lze tak spolehlivě vyloučit. Severní hranice plochy ZM1/K1 je přesně vymezena dle zanesených pozemků v KN, což s sebou přináší teoretický okrajový střet s porostem prioritních šípákových doubrav (stanoviště 91H0*) podél celé severní hranice plochy. Vzhledem k faktu, že u okraje pole podél severní hranice plochy se hojně uplatňují i jiné dřeviny (hrušeň, svída, třešeň ptačí, líska, ptačí zob), tak by tento zásah nebyl významný. Zásahem, byť jen okrajovým, by došlo i k zásahu do potenciálního biotopu roháče obecného. Výskyt roháče je v dotčené EVL vázán zejména na staré dubové porosty při okraji Žehuňské obory, okrajový zásah do šípákových doubrav podél severní hranice plochy ZM1/K1 by byl z hlediska ochrany druhu nevýznamný. I přes teoretické okrajové zásahy do prioritního stanoviště 91H0 jsou navržena zmírňující opatření pro jejich vyloučení.

Plocha ZM1/K1 hraničí i s ptačí oblastí Žehuňský rybník – Obora Kněžičky. Oba dva předměty ochrany (bukáček malý a chřástal kropenatý) jsou vázány především na litorální prostředí Žehuňského rybníku, které však nebude změnou ÚP přímo ani nepřímo dotčeno. Změnou ÚP nedojde k zásahu do biotopu předmětů ochrany dotčené PO.

Souhrnná významnost vlivů změny č. 1 ÚP Hradčany na jednotlivé dotčené předměty ochrany je uvedena v následující tabulce:

Tab. č. 5 Souhrnné vyhodnocení významnosti vlivů

EVL Žehuňsko		
Kód	Předmět ochrany	Významnost vlivu
6210	Polopřirozené suché trávníky a facie křovin na vápnatých podložích (<i>Festuco-Brometalia</i>)	-1
91H0*	Panonské šípákové doubravy	-1
1083	roháč obecný (<i>Lucanus cervus</i>)	-1
PO Žehuňský rybník - Obora Kněžičky		
A022	bukáček malý (<i>Ixobrychus minutus</i>)	0
A119	chřástal kropenatý (<i>Porzana porzana</i>)	0

4.4 Hodnocení vlivů koncepce na celistvost lokalit

Celistvostí u PO/EVL se rozumí udržení kvality lokality z hlediska naplňování jejích ekologických funkcí ve vztahu k předmětům ochrany. V dynamickém pojetí jde o schopnost ekosystémů nadále fungovat způsobem, který je příznivý pro předměty ochrany z hlediska zachování, popř. zlepšení jejich stávajícího stavu.

Řešené území zasahuje do dvou lokalit soustavy Natura 2000, ale navržené plochy nejsou umístěny přímo v žádné lokalitě. Pouze u plochy ZM1/K1 dochází k okrajovému střetu s dvěma stanovišti, které jsou předmětem ochrany EVL Žehuňsko. Tento okrajový střet je zmírněn navrženým zmírňujícím opatřením. Obora pro chov zvěře (plocha ZM1/K1) může naopak oproti intenzivně obdělávanému poli vnést do území možnost pro zvýšení lokální biodiverzity. Záleží však na konkrétním provedení záměru, jeho udržitelnosti apod. Změnou č. 1 ÚP Hradčany nedojde k narušení celistvosti dotčené EVL Žehuňsko ani PO Žehuňský rybník – Obora Kněžičky.

4.5 Hodnocení možných kumulativních vlivů

Jako možné kumulativní vlivy je nutné zahrnout i zastavitelné plochy ze stávajícího územního plánu, které nejsou dosud zastavěny. Ve stávajícím ÚP z roku 2014 jsou jako zastavitelné plochy pro bydlení navrženy plochy Z1, Z2, Z3, Z4, Z5, Z6, Z7, P1 a P3. V těchto lokalitách je možné umístit cca 35 RD. Všechny plochy zatím nejsou zastavěny z důvodů vlastnických, finančních apod. Z malé části je zastavěna plocha Z4, na ploše Z3 je postaveno několik staveb hospodářského charakteru. Žádná z těchto vymezených lokalit není v územním střetu s EVL Žehuňsko nebo PO Žehuňský rybník – Obora Kněžičky a ani nehraničí s chráněnými stanovišti. V území je dále navržena plocha dopravní infrastruktury Z10, která představuje přeložku silnice II/328 (Dobšice – Opočnice) na západní straně obce – tato plocha také není v územním střetu s přítomnými lokalitami Natura 2000.

V rámci platného územního plánu je navržena i koncepce likvidace splaškových vod na ČOV v Hradčanech. Do doby realizace splaškové kanalizace a ČOV, budou splaškové vody likvidovány individuálně pomocí jímek na vyvážení a domovních ČOV. V tomto ohledu má EVL Žehuňsko vhodné umístění na svahu nad obcí, kde není ohrožována případnými trativody z obytných objektů. Přečištěné odpadní vody z plánované

ČOV by měla odvádět vodoteč Milešovický potok, který se vlévá do Cidliny až za Žehuňským rybníkem, takže i ten bude ušetřen vlivu odpadních vod z obce Hradčany.

Nutné je i zmínit záměr na revitalizaci Žehuňského rybníka, který má být realizován v období roku 2019 – 2023. Záměr byl podroben hodnocení dle § 45i ZOPK (Merta, 2018) s vyloučením významného vlivu.

Předložená změna č. 1 ÚP nebude mít ani z hlediska dalších nevyužitých rozvojových ploch nebo jiných rozvojových záměrů obsažených v platném územním plánu významný kumulativní vliv na jakýkoliv předmět ochrany nebo celistvost dotčených lokalit soustavy Natura 2000.

4.6 Vyhodnocení možných přeshraničních vlivů

Návrh změny č. 1 územního plánu Hradčany svým charakterem a umístěním vylučuje jakýkoliv přeshraniční vliv.

5 Závěr

Předložený návrh změny č. 1 územního plánu Hradčany nemá významný negativní vliv (resp. negativní vliv dle odst. 9 § 45i ZOPK) na předměty ochrany nebo celistvost evropsky významné lokality Žehuňsko a ptačí oblasti Žehuňský rybník – Obora Kněžičky. Je konstatován mírně negativní vliv na předměty ochrany EVL Žehuňsko: stanoviště 6210 a prioritní 91H0* a na předmět ochrany roháč obecný (*Lucanus cervus*). Pro zmírnění očekávaných negativních vlivů jsou navrženy zmírňující opatření (kap. 6).

6 Návrh zmírňujících opatření

Vymežit podél severní hranice plochy ZM1/K1 nezastavitelný (tj. i pro oplocení) ochranný pás zeleně o šířce min. 5 m od hranice dotčené EVL. Tento ochranný pás zeleně bude vyznačen v grafické části návrhu ÚP.

Zároveň je třeba respektovat podmínku ochrany PUPFL z návrhu ÚP (kap. K), tj. případné stavby nebudou situovány blíže než 30 m od hranice lesních pozemků.

7 Přílohy

Příloha 1 Mapová příloha

Příloha 2 Floristický seznam okolí plochy ZM1/K1

Příloha 3 Stanovisko orgánu ochrany přírody podle §45i ZOPK k návrhu zadání změny č. 1 ÚP Hradčany (KÚ Středočeského kraje – Odbor ŽP a zemědělství, leden 2017)

Příloha 4 Fotodokumentace

Použité zkratky

AOPK ČR – Agentura ochrany přírody a krajiny České republiky

ČOV – čistírna odpadních vod

EVL – evropsky významná lokalita

KÚ – krajský úřad

MěÚ – městský úřad

MŽP – ministerstvo životního prostředí

NPP – národní přírodní památka

NPR – národní přírodní rezervace

PP – přírodní památka

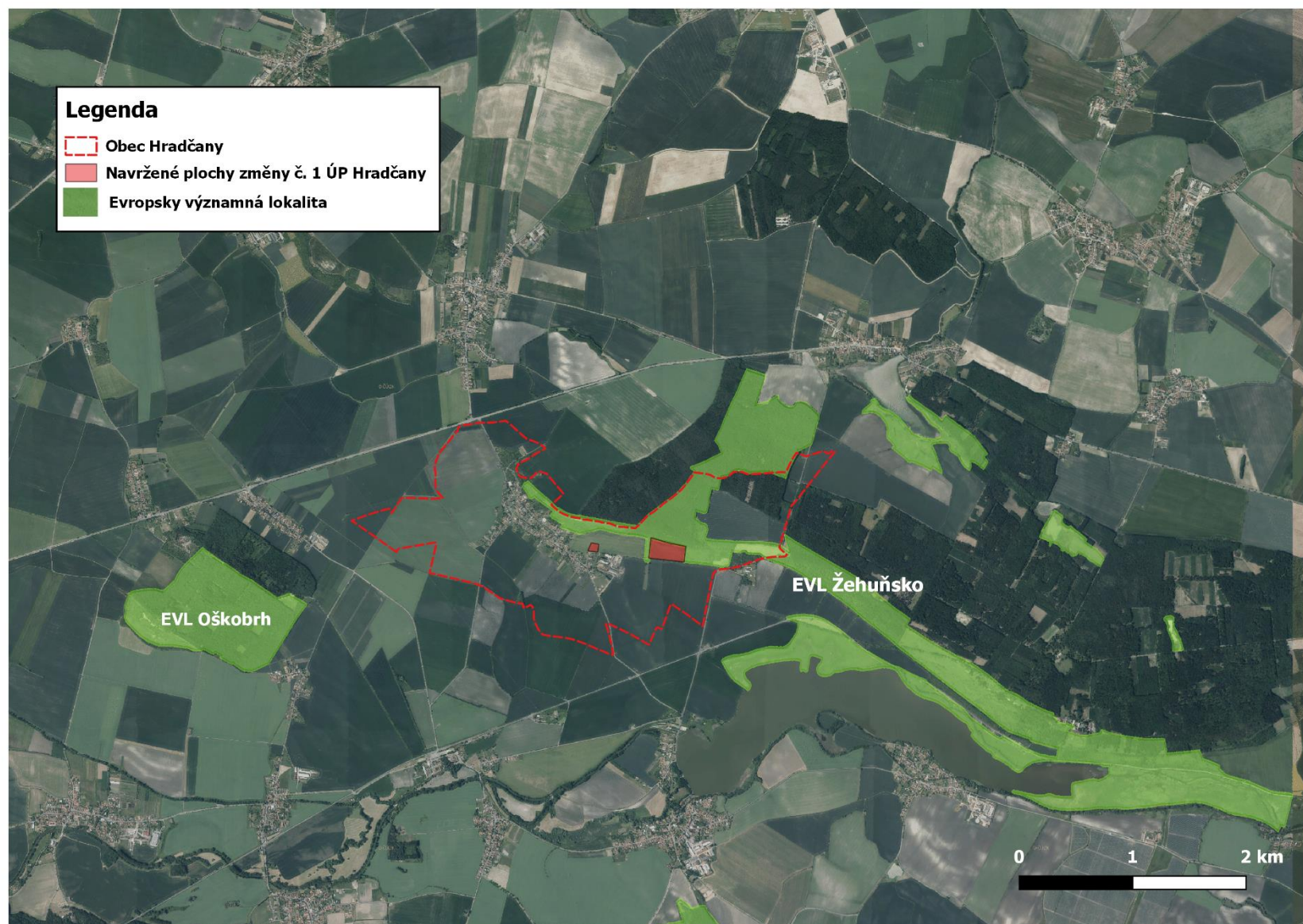
PO – ptačí oblast

ÚP – územní plán

ZOPK – zákon č. 114/1992 SB., o ochraně přírody a krajiny, v platném znění

ŽP – životní prostředí

PŘÍLOHA 1 – MAPOVÉ PŘÍLOHY





PŘÍLOHA 2

Floristický seznam okolí plochy ZM1/K1

Čísla 1 – 5 jsou označení ploch botanického průzkumu – viz kap. 3.2

latinský název	český název	status	1	2	3	4	5
<i>Adonis aestivalis</i>	hlaváček letní	C3		x			
<i>Agrimonia eupatoria</i>	řepík lékařský	T3.4	x	x	x	x	
<i>Agrostis capillaris</i>	psineček obecný okruh řebříčku				x		
<i>Achillea millefolium</i> agg.	obecného		x	x			
<i>Amaranthus cf retroflexus</i>	laskavec ohnutý	neofyt					x
<i>Anthriscus sylvestris</i>	kerblík lesní					x	x
<i>Apera spica-venti</i>	chundelka metlice			x			
<i>Arrhenatherum elatius</i>	ovsík vyvýšený	invazivní	x	x	x		x
<i>Artemisia vulgaris</i>	pelyněk černobýl						x
<i>Astragalus glycyphyllos</i>	kozinec sladkolistý		x	x	x	x	x
<i>Brachypodium pinnatum</i>	válečka prapořitá	L6.1, T3.4	x	x	x	x	x
<i>Brachypodium sylvaticum</i>	válečka lesní					x	x
<i>Bromus sp.</i>	sveřep kamejka	T3.4	x	x		x	x
<i>Buglossoides purpureocaerulea</i>	modronachová	C4a, L6.1	x	x		x	x
<i>Campanula rapunculoides</i>	zvonek řepkovitý					x	
<i>Carduus acanthoides</i>	bodlák obecný			x			
<i>Carex flacca</i>	ostřice chabá okruh ostřice	(T7)	x	x	x		
<i>Carex muricata</i> agg.	měkkoostenné					x	x
<i>Carex tomentosa</i>	ostřice plstnatá	(T7)	x	x			
<i>Cirsium arvense</i>	pcháč oset			x	x		x
<i>Consolida regalis</i>	ostrožka stračka		x				
<i>Convolvulus arvensis</i>	svlačec rolní						x
<i>Cornus sanguinea</i>	svída krvavá		x	x	x	x	x
<i>Corylus avellana</i>	líška obecná					x	
<i>Crataegus monogyna</i>	hloh jednosemenný		x	x			
<i>Dactylis glomerata</i>	srha laločnatá		x	x	x	x	
<i>Daucus carota</i>	mrkev obecná				x		
<i>Descurainia sophia</i>	úhorník mnohodílný			x			x
<i>Elytrigia repens</i>	pýr plazivý			x			x
<i>Equisetum arvense</i>	přeslička rolní				x		
<i>Eryngium campestre</i>	máčka ladní					x	
<i>Euphorbia cyparissias</i>	pryšec chvojka	T3.4	x			x	x
<i>Falcaria vulgaris</i>	srpek obecný			x			
<i>Festuca pratensis</i>	košťava luční				x		

<i>Festuca rubra</i>	kostřava červená		x	x	x	
<i>Fragaria viridis</i>	jahodník trávnicí	T3.4	x			x
<i>Fraxinus excelsior</i>	jasan ztepilý		x			x
<i>Galium album</i>	svízel bílý			x		
<i>Galium aparine</i>	svízel přítula			x		x x
<i>Galium verum</i>	svízel povázka	T3.4	x	x	x	x
<i>Geum urbanum</i>	kuklík městský					x
<i>Humulus lupulus</i>	chmel otáčivý					x
<i>Hypericum perforatum</i>	třezalka tečkovaná				x	x
<i>Inula salicina subsp. salicina</i>	oman vrboolistý pravý	C4a, T3.4	x			
<i>Juncus articulatus</i>	sítina článkovaná				x	
<i>Knautia arvensis</i>	chrastavec rolní	T3.4				x
<i>Koeleria macrantha</i>	smělek štíhlý		x			
<i>Lathyrus tuberosus</i>	hrachor hlíznatý		x	x	x	
<i>Ligustrum vulgare</i>	ptačí zob obecný	L6.1	x	x		x
<i>Linum catharticum</i>	len počistivý	T3.4			x	
<i>Lithospermum officinale</i>	kamejka lékařská	C2b	x			
<i>Lotus corniculatus</i>	štírovník růžkatý		x	x	x	
<i>Lotus maritimus</i>	ledenec přímořský	C3, T7, T3.4	x	x	x	
<i>Medicago sativa</i>	tolice vojtěška				x	
<i>Melampyrum cristatum var. cristatum</i>	černýš hřebenitý pravý	C3, L6.1	x			
<i>Melilotus albus</i>	komonice bílá				x	
<i>Melilotus officinalis</i>	komonice lékařská				x	
<i>Ononis spinosa</i>	jehlice trnitá	T3.4, (T7)	x			
<i>Origanum vulgare</i>	dobromysl obecná		x	x	x	x x
<i>Phalaris arundinacea</i>	chrastice rákosovitá				x	
<i>Phragmites australis</i>	rákos obecný				x	
<i>Plantago media</i>	jitrocel prostřední	T3.4		x	x	
<i>Poa pratensis</i>	lipnice luční					x x
<i>Polygonum aviculare</i>	rdesno ptačí					x
<i>Populus × canadensis</i>	topol kanadský	invazivní			x	
<i>Potentilla reptans</i>	mochna plazivá				x	x
<i>Prunella laciniata</i>	černohlávek dřípený	C3	x		x	
<i>Prunella vulgaris</i>	černohlávek obecný				x	
<i>Prunus avium</i>	třešeň ptačí					x x
<i>Prunus insititia</i>	slivoň obecná					x
<i>Prunus spinosa</i>	slivoň trnka		x	x		x
<i>Pyrus communis</i>	hrušeň obecná					x
<i>Quercus pubescens</i>	dub pýřitý	C3/§3, L6.1	x			x

<i>Rosa sp.</i>	růže	L6.1	x	x			x
<i>Rubus fruticosus agg.</i>	okruh ostružiníku křovitého		x	x	x	x	x
<i>Salix euxina</i>	vrba křehká					x	
<i>Salvia verticillata</i>	šalvěj přeslenitá	T3.4		x	x		
<i>Sambucus nigra</i>	bez černý		x	x			
<i>Sanguisorba minor</i>	krvavec menší	T3.4				x	
<i>Securigera varia</i>	čičorka pestrá	T3.4		x			x
<i>Silene vulgaris</i>	silenska nadmutá			x			
<i>Teucrium chamaedrys</i>	ožanka kalamandra	C4a, L6.1					x
<i>Tragopogon orientalis</i>	kozí brada východní			x			
<i>Trifolium campestre</i>	jetel ladní		x				
<i>Urtica dioica</i>	kopřiva dvoudomá			x			x
<i>Vicia cracca</i>	vikev ptačí		x	x	x		
<i>Viola hirta</i>	violka srstnatá	L6.1, T3.4					x
<i>Chara sp.</i>	parožnatka	ohrožená				x	

PŘÍLOHA 3

Stanovisko orgánu ochrany přírody

Krajský úřad Středočeského kraje

ODBOR ŽIVOTNÍHO PROSTŘEDÍ A ZEMĚDĚLSTVÍ

Praha: 23. 1. 2017
Číslo jednací: 005128/2017/KUSK
Spisová značka: 005128/2017/KUSK/2
Vyřizuje: Maxa/ I. 406
Značka: OŽP/Maxa

Město Poděbrady
Jiřího náměstí 1
Poděbrady
290 01

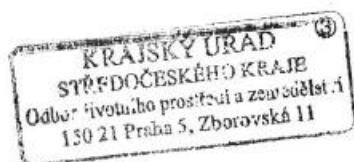
Věc: Vyjádření orgánu ochrany přírody k návrhu zadání změny č. 1 územního plánu obce Hradčany a stanovisko dle § 45i zákona č. 114/1992 Sb., ve znění pozdějších předpisů

Krajský úřad Středočeského kraje, odbor životního prostředí a zemědělství, jako orgán ochrany přírody příslušný podle ust. § 77a odst. 4 písm. n) zákona č. 114/1992 Sb., o ochraně přírody a krajiny, ve znění pozdějších předpisů, sděluje, že v souladu s ust. § 45i odst. 1 citovaného zákona, **nelze vyloučit významný vliv** předloženého návrhu zadání změny č. 1 územního plánu obce Hradčany samostatně nebo ve spojení s jinými koncepcemi nebo záměry na příznivý stav předmětu ochrany nebo celistvost evropsky významných lokalit nebo ptačích oblastí stanovených příslušnými vládními nařízeními ve správním obvodu Krajského úřadu Středočeského kraje. Na území obce se nachází evropsky významná lokalita CZ0214050 – Žehuňsko, kde je předmětem ochrany celá řada stanovišť např. Panonské šípákové doubravy, Polopřirozené suché trávníky a facie křovin na vápnitých podložích (*Festuco-Brometalia*), význačná naleziště vstavačovitých - prioritní stanoviště, Vnitrozemské slané louky či živočišné druhy roháč obecný a vrkoč útlý. Dále se zde nachází ptačí oblast CZ0211011 - Žehuňský rybník - Obora Kněžičky, kde předmět ochrany je představován živočišnými druhy jako bukáček malý a chrástal kropenatý. Předložený návrh zadání změny č. 1 územního plánu navrhuje některé konkrétní změny využití ploch v území, ale tyto změny nejsou deklarovány jako konečné a návrh zadání změny č. 1 územního plánu počítá s případnými dalšími změnami, které budou vyplývat z dalšího postupu při projednávání územního plánu. Je patrné, že navrhované změny zasahují až na samotný okraj obou výše zmíněných lokalit a předkládaná koncepce dává předpoklad realizace záměru, u kterého nejsou patrné bližší aspekty samotného provedení. S ohledem na předpoklad realizace záměru, u kterého není dle aktuálně předložených podkladů možné v současné době spolehlivě vyhodnotit potenciální vliv na evropsky významnou lokalitu a ptačí oblast, nebylo možno vyloučit významný vliv koncepce na předmět ochrany nebo celistvost evropsky významných lokalit nebo ptačích oblastí.

Jako orgán ochrany přírody příslušný dle ust. § 77a odst. 4 písm. x) zákona č. 114/1992 Sb., o ochraně přírody a krajiny, ve znění pozdějších předpisů, sdělujeme, že z hlediska

kompetencí svěřených krajskému úřadu **máme k návrhu zadání změny č. 1 územního plánu obce Hradčany následující připomínky.** V rámci zpracování návrhu územního plánu obce Hradčany je nutné respektovat tyto limity využití území a dle jejich charakteru je zároveň zanechat do grafické i textové části územního plánu:

- do řešeného území zasahuje nadregionální biocentrum 6 Žehuňská obora a nadregionální biokoridor 68 Řepínský důl - Žehuňská obora, požadujeme jejich vymezení dle Zásad územního rozvoje Středočeského kraje. Požadujeme, aby tyto skladebné prvky územních systémů ekologické stability byly respektovány jako nezastavitelné a bylo s nimi pracováno v dalším průběhu plánování.
- Do řešeného území zasahuje přírodní památka Žehuňsko - Bář, požadujeme zachování tohoto území jako nezastavitelného a to včetně jejího ochranného pásma.
- Do řešeného území zasahuje evropsky významná lokalita CZ0214050 – Žehuňsko a ptačí oblast CZ0211011 - Žehuňský rybník - Obora Kněžičky, požadujeme zachování těchto území jako nezastavitelných.
- Dále je nutné konstatovat, že část možných změn v území nelze dle předložených podkladů přesně identifikovat, není tak možné se k nim blíže vyjádřit.



Ing. Josef Keřka, Ph.D.
vedoucí odboru životního prostředí
a zemědělství

v z. Mgr. Pavel Vaňhát
vedoucí oddělení ochrany přírody
a krajiny