

Obec: **Obec Jevany**
Černokostelecká 49, 281 66 Jevany

Pořizovatel ÚP: **Městský úřad Říčany**
Odbor územního plánování a regionálního rozvoje,
Masarykovo náměstí 53/40, 251 01 Říčany

Zpracovatel: **GHC regio s.r.o.**
Sokolská 541/30
tel.: +420 585 207 018
www.ghcregio.eu



Územní plán Jevany

**Vyhodnocení vlivů na udržitelný rozvoj území,
podle přílohy č. 5 k vyhl. č. 500/2006 Sb. ve znění pozdějších předpisů.**

Ing. Aleš Calábek, MBA e-mail: calabek@ghcregio.eu
tel.: +420 774 579 973,
*osvědčení odborné způsobilosti (autorizace)
podle Vyhlášky MŽP ČR č. 499/1992 Sb., resp. podle
§ 19 zák. č. 100/2001 Sb.,
č.j. 8939/1302/OPVŽP/96, prodlouženo č.j. 82345/ENV/15*

Ing. Klára Calábková

Mgr. Andrea Vašková

Olomouc, 05 / 2021

OBSAH:

| | |
|---|----|
| IDENTIFIKAČNÍ ÚDAJE | 3 |
| ÚVOD | 4 |
| A. VYHODNOCENÍ VLIVŮ ÚZEMNÍHO PLÁNU JEVANY NA ŽIVOTNÍ PROSTŘEDÍ ZPRACOVANÉ PODLE PŘÍLOHY STAVEBNÍHO ZÁKONA, POKUD PŘÍSLUŠNÝ ÚŘAD UPLATNIL POŽADAVEK NA TOTO VYHODNOCENÍ | 6 |
| B. VYHODNOCENÍ VLIVŮ ÚZEMNÍHO PLÁNU JEVANY NA EVROPSKY VÝZNAMNÉ LOKALITY NEBO PTAČÍ OBLASTI, POKUD ORGÁN OCHRANY PŘÍRODY VÝZNAMNÝ VLIV NA TATO ÚZEMÍ NEVYLOUČIL | 6 |
| C. VYHODNOCENÍ VLIVŮ NA SKUTEČNOSTI ZJIŠTĚNÉ V ÚZEMNĚ ANALYTICKÝCH PODKLADECH..... | 7 |
| C.I Vyhodnocení vlivů na hodnoty území – limity využití území | 7 |
| C.II SWOT analýza potenciálu rozvoje obce Jevany..... | 19 |
| D. PŘÍPADNÉ VYHODNOCENÍ VLIVŮ NA JINÉ SKUTEČNOSTI OVLIVNĚNÉ NAVRŽENÝM ŘEŠENÍM, AVŠAK NEPODCHYCENÉ V ÚZEMNĚ ANALYTICKÝCH PODKLADECH, NAPŘÍKLAD SKUTEČNOSTI ZJIŠTĚNÉ V DOPLŇUJÍCÍCH PRŮZKUMECH A ROZBORECH | 24 |
| D.I Vlivy na využití silných stránek řešeného území | 25 |
| D.II Vlivy na posílení slabých stránek řešeného území | 27 |
| D.III Vlivy na využití příležitostí (hodnot) řešeného území | 29 |
| D.IV Vlivy na eliminaci nebo snížení hrozeb řešeného území..... | 31 |
| E. VYHODNOCENÍ PŘÍNOSU ÚZEMNÍHO PLÁNU JEVANY K NAPLNĚNÍ PRIORITY ÚZEMNÍHO PLÁNOVÁNÍ PRO ZAJIŠTĚNÍ UDRŽITELNÉHO ROZVOJE ÚZEMÍ OBSAŽENÝCH V POLITICE ÚZEMNÍHO ROZVOJE NEBO V ZÁSADÁCH ÚZEMNÍHO ROZVOJE | 33 |
| F. VYHODNOCENÍ VLIVŮ NA UDRŽITELNÝ ROZVOJ ÚZEMÍ – SHRNUTÍ. VYHODNOCENÍ VLIVŮ ÚZEMNÍHO PLÁNU JEVANY NA ZLEPŠOVÁNÍ ÚZEMNÍCH PODMÍNEK PRO PŘÍZNIVÉ ŽIVOTNÍ PROSTŘEDÍ, PRO HOSPODÁŘSKÝ ROZVOJ A PRO SOUDRŽNOST SPOLEČENSTVÍ OBYVATEL ÚZEMÍ A JEJICH SOULAD | 37 |

IDENTIFIKAČNÍ ÚDAJE

OBEC

Obec Jevany

Černokostelecká 49, 281 66 Jevany

IČ: 002 35 423

POŘIZOVATEL ÚP

Městský úřad Říčany

Odbor územního plánování a regionálního rozvoje,

Masarykovo náměstí 53/40, 251 01 Říčany

ZPRACOVATEL ÚP JEVANY

C.H.S. Praha s.r.o.

Osadní 12/311, 170 00 Praha 7

IČ: 448 50 964

ZPRACOVATEL VYHODNOCENÍ VLIVŮ ÚP JEVANY NA UDRŽITELNÝ ROZVOJ ÚZEMÍ

GHC regio s.r.o.

Sokolská 541/30, 779 00 Olomouc

IČ: 277 90 797

ÚVOD

Posuzování zásad územního rozvoje a územního plánu na životní prostředí pro účely posuzování vlivů koncepce na životní prostředí je v současné době v České republice upraveno zákonem č. 183/2006 Sb., o územním plánování a stavebním řádu (stavební zákon) a vyhláškou č. 500/2006 Sb., vše v platném znění. Náležitosti vyhodnocení koncepce z hlediska vlivů na životní prostředí jsou uvedeny v příloze k tomuto zákonu, v platném znění. Zpracovat vyhodnocení koncepce je oprávněna jen osoba, která je držitelem autorizace podle § 19 zák. č. 100/2001 Sb.

Krajský úřad Středočeského kraje, jako věcně a místně příslušný správní orgán, podle §4 odst. 7 zákona č. 183/2006 Sb., o územním plánování a stavebním řádu, ve znění pozdějších předpisů (stavební zákon), vydal koordinované stanovisko k návrhu zadání územního plánu obce Jevany, v němž je vyžadováno zpracování vyhodnocení vlivů ÚP z hlediska vlivů na životní prostředí (SEA).

Důvodem požadavku zpracování dokumentace SEA je zejména vymezení ploch změny (Z) a přestavby (P), které jsou podrobně popsány v kap. 2.3 Posouzení vlivu ÚP Jevany na životní prostředí (dále jen „posouzení SEA“). Vymezené plochy plánovaných změn a přestavby jsou tabulárně rozděleny do kategorií zastavitelných a nezastavitelných ploch ÚP Jevany. V případě zastavitelných ploch se jedná o plochy změn bydlení, občanského vybavení, dopravní a technické infrastruktury a plochy veřejného prostranství.

Obec Jevany spadá do rozvojové oblasti **OB1** „Metropolitní rozvojová oblast Praha“ a ORP Říčany prochází rozvojová osa **OS5a** „Rozvojová osa Praha – Jihlava“. V případě OB1 se jedná o jednu z nejsilnějších koncentrací obyvatelstva v ČR, OS5a pak značí území výrazně ovlivněné rozvojem ve vazbě na dálnici D1.

Vyhodnocení vlivů koncepce dle §45i zákona č. 114/1992 Sb. vyplynulo ze stanoviska příslušného orgánu ochrany přírody – AOPK ČR, Regionální pracoviště Střední Čechy, který ve svém stanovisku nevyločil významný vliv koncepce na příznivý stav předmětů ochrany lokalit soustavy Natura 2000. Evropsky významnou lokalitou (EVL) v území jsou Voděradské bučiny (CZ0210027), kdy předmětem ochrany jsou stanoviště 3130 vyskytující se na Pílském rybníce, 9110 a 9130 vyskytující se v lesním komplexu, který leží jižně v sousedství správního území obce, ale tvoří rekreační zázemí obce, již v současnosti široce využíván obyvateli Jevan. Druhou EVL je Šáchovec (CZ0213005), jejímž předmětem ochrany je kuňka ohnivá.

V území se také nachází národní přírodní rezervace (NPR) Voděradské bučiny, ke kterému Agentura ochrany přírody a krajiny ČR vydala stanovisko, kterým uplatňuje v souladu s §44a zákona k zadání územního plánu požadavek, který stanovil, že na území NPR Voděradské bučiny a jejího ochranného pásma budou vymezeny funkční plochy, které budou respektovat zákonné ochranné podmínky národních přírodních rezervací (§29 zákona) a bližší ochranné podmínky stanovené v zřizovacím předpise (výnos Ministerstva kultury ze 4. 3. 1955).

Předmět vyhodnocení vlivů na udržitelný rozvoj území je Územní plán obce Jevany. Správní území obce Jevany se skládá z katastrálního území Jevany 659312. Správní území má dvě sídla, tj. Jevany a Bohumil. Pořizovatelem územního plánu je Odbor územního plánování

a regionálního rozvoje městského úřadu Říčany a jejím zpracovatelem je společnost **C.H.S. Praha s.r.o.**, zastoupená Ing. Arch. Jaroslavem Sixtou.

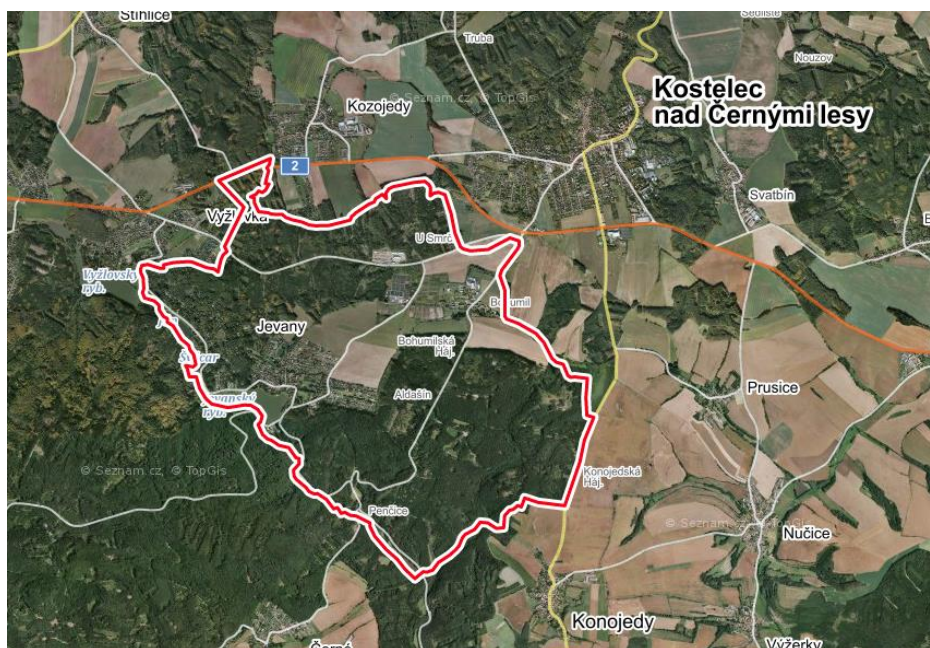
Územní plán je zpracován dle zák. č. 183/2006 Sb. ze dne 14. 3. 2006 o územním plánování a stavebním řádu (stavební zákon), v platném znění.

Na základě požadavku KÚSK je zpracováno posouzení vlivů koncepce – ÚP Jevany na životní prostředí, tzv. vyhodnocení SEA. Zpracovatelem SEA je společnost **GHC regio s.r.o.** Olomouc, konkrétně autorizované osoba Ing. Aleš Calábek, MBA. Posouzení vlivu koncepce je zpracováno na základě přílohy k § 19 odst. 2 zákona č. 183/2006 Sb., o územním plánování a stavebním řádu (stavební zákon).

Obrázek č. 1: Přehledná situace umístění koncepce



Obrázek č. 2: Ortofoto mapa polohopisu řešeného území



A. VYHODNOCENÍ VLIVŮ ÚZEMNÍHO PLÁNU JEVANY NA ŽIVOTNÍ PROSTŘEDÍ ZPRACOVANÉ PODLE PŘÍLOHY STAVEBNÍHO ZÁKONA, POKUD PŘÍSLUŠNÝ ÚŘAD UPLATNIL POŽADAVEK NA TOTO VYHODNOCENÍ

Na základě předloženého návrhu ÚP Jevany, Krajský úřad Středočeského kraje, Odbor životního prostředí a zemědělství, jako věcně a místně příslušný orgán posuzování vlivů na životní prostředí podle §10i odst. 2 zákona č. 100/2001 Sb., o posuzování vlivů na životní prostředí a o změně některých souvisejících zákonů (zákon o posuzování vlivů na životní prostředí), ve znění pozdějších předpisů, uplatnil u pořizovatele, podle ustanovení § 47 odst. 2, v souladu s ust. § 4 odst. 2 písm. b) zákona č. 183/2006 Sb., o územním plánování a stavebním řádu (stavební zákon), ve znění pozdějších předpisů, požadavek vyhodnocení vlivů ÚP Jevany na životní prostředí.

Posouzení vlivů ÚP Jevany na životní prostředí (SEA) je zpracováno na základě přílohy k §19 odst. 2 zákona č. 183/2006 Sb., o územním plánování a stavebním řádu (stavební zákon) a tvoří samostatný separát k Vyhodnocení vlivů ÚP Jevany na udržitelný rozvoj území. Zpracovatelem SEA je společnost GHC regio s.r.o. Olomouc, konkrétně autorizovaná osoba Ing. Aleš Calábek, MBA.

Podklady a údaje ze zpracované SEA jsou využité v kapitolách vyhodnocení vlivů na udržitelný rozvoj území.

B. VYHODNOCENÍ VLIVŮ ÚZEMNÍHO PLÁNU JEVANY NA EVROPSKY VÝZNAMNÉ LOKALITY NEBO PTAČÍ OBLASTI, POKUD ORGÁN OCHRANY PŘÍRODY VÝZNAMNÝ VLIV NA TATO ÚZEMÍ NEVYLOUČIL

Vyhodnocení vlivů na ptačí lokality nebylo požadováno, jelikož se v dané lokalitě nevyskytují. Nejblíže ptačí oblasti jsou vzdáleny více než 35 km od území obce. Do území hranic obce Jevany zasahují dvě evropsky významné lokality (EVL). V nejjihnějším cípu obce se nachází EVL Šáchovec (CZ0213005). Tato plochou malá EVL (2,38 ha) zahrnuje stejnojmenný obtočný rybník. Jediným předmětem ochrany této EVL je kuňka ohnivá s minimální velikostí populace 100 jedinců. Druhou mnohem rozsáhlejší lokalitu představuje EVL Voděradské bučiny (CZ0210027) o velikosti 317,42 ha, která však zasahuje do území obce Jevany jen okrajově v její východní části. Do správního území zasahuje malou lesní plochou (podobně jako stejnojmenná NPR) a navíc zahrnuje i rybník Pilský. Předmětem ochrany této EVL tvoří tři stanoviště: Oligotrofní až mezotrofní stojaté vody nížinného až subalpínského stupně kontinentální a alpínské oblasti a horských poloh a jiných oblastí, s vegetací tříd *Littorelletea uniflorae* nebo *Isoëto-Nanojuncetea* (pouze na rybníku Pilský), dále Bučiny asociace *Luzulo-Fagetum* a Bučiny asociace *Asperulo-Fagetum* (zahrnující lesní porosty Voděradských bučin).

Nejméně zastoupeným stanovištěm jsou Oligotrofní až mezotrofní stojaté vody nížinného až subalpínského stupně ... (3130), které je vázáno na Pilský rybník. Rybník je zabahněn a je pod značným tlakem živin vody přicházející z Jevanského potoka a ČOV Jevany, která leží v blízkosti nad ním. Voda je silně eutrofní, běžně se zde vyskytuje silný výkvět sinic. Pro výskyt předmětu ochrany je limitující kvalita vody na přítoku, která způsobuje, že se zde předmět ochrany

v současnosti nevyskytuje. Kapacita ČOV bude v případě střednědobých rozvojových plánů obce naplněna a v případě maximální varianty rozvoje dokonce překročena. Rozvoj obce proto musí být podmíněn zvýšením kapacity ČOV a její modernizací (zejména terciární stupeň čištění). V opačném případě hrozí zhoršení kvality vody v Jevanském potoce, který napájí Pílský rybník a následná degradace habitatu 3130 až na úroveň významně negativního vlivu. Modernizace ČOV může naopak kvalitu vody v recipientu zlepšit. Mezi srovnatelně významné faktory příznivého stavu habitatu 3130 v Pílském rybníce však patří rybářské využívání nádrže a manipulace s vodní hladinou (letnění). Tyto faktory s kvalitou přitékající vody nijak nesouvisí.

Hodnocení vlivů ÚP Jevany podle §45i zákona č. 114/1992 Sb. rovněž tvoří samostatný separát k Vyhodnocení vlivů ÚP Jevany na udržitelný rozvoj území. Zpracovatelem hodnocení je RNDr. Lukáš Merta, Ph.D., autorizovaná osoba k provádění posouzení podle §45i zákona č. 114/1992 Sb., o ochraně přírody a krajiny, v platném znění, udělené Ministerstvem životního prostředí (č.j. 52170/ENV/15).

C. VYHODNOCENÍ VLIVŮ NA SKUTEČNOSTI ZJIŠTĚNÉ V ÚZEMNĚ ANALYTICKÝCH PODKLADECH

Vyhodnocení vlivů na stav a vývoj území bylo provedeno podle vybraných sledovaných jevů uvedených v § 4 odst. 1, písmeno b) vyhlášky č. 500/2006 Sb., o územně analytických podkladech, územně plánovací dokumentaci a způsobu evidence územně plánovací činnosti, v platném znění.

C.I VYHODNOCENÍ VLIVŮ NA HODNOTY ÚZEMÍ – LIMITY VYUŽITÍ ÚZEMÍ

Podkladem pro vyhodnocení vlivů na skutečnosti zjištěné v územně analytických podkladech a na udržitelný rozvoj území byly následující dokumenty:

- 5. úplná aktualizace územně analytických podkladů SO ORP Říčany, 2020
- Návrh zadání územního plánu Jevany, srpen 2017
- Územní plán Jevany – Návrh – Odůvodnění a Výroková část
- Posouzení vlivů ÚP Jevany na životní prostředí (SEA)

Zároveň byly kontrolovány a případně doplněny podklady z nadřazených územních dokumentací, např. ze Zásad územního rozvoje Středočeského kraje (dále jen „ZÚR SK“) a Politiky územního rozvoje ČR (dále jen „PÚR ČR“).

Tabulka č. 1: Přehled využití území

| Číslo řádku | Sledovaný jev |
|--|------------------------|
| 1. | Zastavěné území |
| Koncepce rozvoje území ÚP Jevany navazuje na platný územní plán a vychází ze současného stavu území, jeho dosavadního rozvoje a postavení sídla v rozvojové oblasti OB 1 podle PÚR ČR a ZÚR SK. Zastavěné území bylo vymezeno schválením ÚPD v r. 2000 zastupitelstvem | |

| | |
|---|---|
| <p>obce a vyhláškou o závazné účinnosti. Správní území obce Jevany je tvořeno dvěma základními územními jednotkami – Jevany a Bohumil.</p> <p>Současný rozvoj zastavěného území je navržen v návaznosti na stávající sídelní strukturu a nedochází k vyčleňování nových celků.</p> <p>Celkový rozsah všech převzatých rozvojových ploch (včetně převzatých) činí 22,46 ha. Z předchozích plánovacích dokumentací byly převzaty plochy o rozsahu 19,51 ha, v rámci návrhu je pro rozvoj nově požadováno 2,29 ha ploch.</p> | |
| 2. | Plochy výroby |
| <p>Na území obce Jevany se nachází celkem 258 ekonomických subjektů, z toho 208 fyzických osob podnikající dle živnostenského zákona. Mezi největší zaměstnavatele se v obci řadí Česká zemědělská univerzita v Praze – Školní lesní podnik v Kostelci nad Černými lesy a Praha Vaccines a.s. nyní Novavax a.s. Mezi další drobné zaměstnavatele patří provozovny komerční občanské vybavenosti (hotel Vila Olga, hotel a restaurace Na Statku, pizzerie, minimarket) a občanské vybavenosti veřejné infrastruktury (Obecní úřad a údržba obce, mateřská škola). V území je dále velký podíl drobných podnikatelů a řemeslníků, kteří však zaměstnance nemají.</p> <p>Jako centrum výroby je rozvíjeno sídlo Bohumil, kde jsou navrženy nové rozvojové plochy smíšené výrobní nebo pro rozvoj výroby léčiv ve vazbě na stávající průmyslový areál.</p> | |
| 3. | Plochy občanské vybavenosti |
| <p><u>Občanská vybavenost veřejné infrastruktury:</u></p> <ul style="list-style-type: none"> - Obecní úřad (bývalá ZŠ), mateřská škola, kino, společenský sál, hasičská zbrojnice, pošta, kostel sv. Jiří se hřbitovem (Aldašín), tělocvična, fotbalové hřiště s dětským hřištěm, přírodní koupaliště a veřejná pláž u Jevanského rybníka. <p><u>Občanská komerční vybavenost:</u></p> <ul style="list-style-type: none"> - Smíšené zboží (minimarket), pizzerie, restaurace a hotel Na statku, hotel Vila Olga, penzion Jevany (Vila Tinka), středisko okrasných a lesních školek, různá stavební a jiná řemesla (provozy v RD- instalatér, podlahář, elektrikář, doprava atp.) <p>ÚP navrhuje nové plochy občanské vybavenosti všech druhů uprostřed obce (správa území, prostor pro sociální péči, zdravotnictví, kulturu, spolkovou a jinou zájmovou činnost). Na podporu rozvoje drobného podnikání a služeb ÚP stanovuje regulativy obytné zástavby tak, aby v ní mohly být umístěny různé živnostenské a řemeslné dílny, prostory a stavby pro maloobchod a služby, případně i administrativu.</p> | |
| 4. | Plochy k obnově nebo opětovnému využití znehodnoceného území |
| <p>Původní hotel Interpatria – plán přestavby na domov seniorů a místo pro účely sociální péče. Areál tvoří uzavřený celek, který se skládá ze dvou propojených budov. V části areálu s názvem Libuše se nachází stravovací a společenské zázemí, ubytovna Lumír má pak kapacitu 69 lůžek. Součástí areálu jsou i stavby jako restaurace s kuželnou, garáž a srubový altán.</p> | |
| 5. | Památková rezervace včetně ochranného pásma |
| Bez vlivu. | |
| 6. | Památková zóna včetně ochranného pásma |
| Bez vlivu. | |

| | |
|---|---|
| 7. | Krajinná památková zóna |
| Bez vlivu. | |
| 8. | Nemovitá kulturní památka, popř. soubor, včetně ochranného pásma |
| Jako nemovitá kulturní památka byl označen kostel sv. Jiří a zaniklá ves Aldašín (ev. č. 354119/2-3124), zaniklá ves Dubina, archeologické stopy (ev. č. 29555/2-3430) a venkovská usedlost Josefa Fanty (ev. č. 106636) | |
| 9. | Nemovitá národní kulturní památka, popř. soubor, včetně ochranného pásma |
| Bez vlivu. | |
| 10. | Památka UNESCO včetně ochranného pásma |
| Bez vlivu. | |
| 11. | Urbanistické hodnoty |
| <p>Mezi urbanistické hodnoty patří stávající náves „náměstí“ v Jevanech s potokem a vzrostlými stromy, památníku obětem I. světové války a částečně stavebně zachovalými zemědělskými usedlostmi. Významný celek tvoří lesní kostel sv. Jiří se hřbitovem na Aldašíně.</p> <p>Jevanským fenoménem je vilová a chatová zástavba v lesních porostech na kopci nad Jevanským rybníkem a rybníky Jan a Švýcar (lokalita Dubina). Velká část zástavby je z 1. pol. 20. století a reprezentuje vysokou úroveň bydlení a rekreace v krásném přírodním prostředí své doby, je nutné ji plně zachovat jako jednu z nejhodnotnějších částí příměstské zástavby hl. m. Prahy v zachovaném přírodním prostředí a v klidové poloze.</p> | |
| 12. | Region lidové architektury |
| Bez vlivu. | |
| 13. | Historicky významná stavba, soubor |
| Za historicky významnou stavbu se dá považovat kostel sv. Jiří se hřbitovem na Aldašíně a venkovská usedlost Josefa Fanty. | |
| 14. | Architektonicky cenná stavba, soubor |
| Architektonicky cennou stavbou je kostel sv. Jiří se hřbitovem na Aldašíně pravděpodobně z roku 1729. Dále Venkovská usedlost Josefa Fanty a také vily z první republiky – Schauerova vila (č.p. 146), Vila Olga (č.p. 72), vily č.p. 98 s 99 přestavěné na hotel Patria – Interpatria. Další hodnotnou stavbou technického typu je věžový vodojem p. č. 340. | |
| 15. | Významná stavební dominanta |
| Za významnou stavební dominantu se dá považovat bývalý hotel Wagner (hotel Moskva, dnes bytový dům) na břehu Jevanského rybníka. | |
| 16. | Území s archeologickými nálezy |
| <p>Jedná se o území s archeologickými nálezy. Toto území je definováno jako území, na němž se vyskytují archeologické nálezy nemovité povahy vytvořené člověkem nebo vzniklé přírodním procesem na základě působení či využití člověkem a archeologické nálezy. V § 22 odst. 2 zákona č. 20/1987 Sb., je dána stavebníku povinnost již od doby přípravy stavby oznámit záměr stavební činnosti Archeologickému ústavu, či jím pověřené organizace. V současné době je nutné považovat celou tuto oblast za území s archeologickými nálezy – Zaniklá ves Dubina, Kostel sv. Jiří a zaniklá ves Aldašín, Pěnčice- zaniklá středověká osada, Staré sídlištní jádro Jevany, Bohumil- zaniklá středověká osada, Ve Spáleném-neopevněné sídlišťě.</p> | |

| | | | | | | | |
|---|---|---------------------------------|--|---------------------------------------|---|---------------------------------|--|
| 17. | Oblast krajinného rázu a její charakteristika | | | | | | |
| <p>Obec Jevany leží v oblasti krajinného rázu Černokostecko (ObKR17). Jedná se o velice pestrou členitou pahorkatinu. Krajinný ráz je modelován především širokou údolní nivou Jevanského potoka a užší nivou Bohumilského potoka. Na Jevnaském potoce se nachází kaskáda rybníků. Tři menší rybníky se nacházejí v lesní oboře na Aldašinském potoce, čtyři malé se nalézají na horním toku Bohumilského potoka a dalších několik malých na jiných místech katastru. Dominantami jsou lesní komplexy. Opatření na ochranu krajinného rázu jsou zapracovány v ÚP i v posouzení SEA.</p> | | | | | | | |
| 18. | Místo krajinného rázu a jeho charakteristika | | | | | | |
| <p>Místo krajinného rázu vychází z průzkumů a rozboru území a z vyhodnocení systému ÚSES a VKP (údolí Jevanského a Bohumilského potoka; kaskáda rybníků na Jevanském potoce – Jan, Švýcar, Jevanská, Pílský, Penčické sádky, Šachovec; tři rybníky na Aldašinském potoce; rybníky na Bohumilském potoce- Pstruhovým Lamber, Lhotecký; Sevřená klikatá balvanitá údolí, lesní komplexy- NPR Voděradské bučiny, prameniště, žulové skalky. Opatření na ochranu krajinného rázu jsou zapracovány v ÚP i v posouzení SEA.</p> | | | | | | | |
| 19. | Místo významné události | | | | | | |
| Bez vlivu. | | | | | | | |
| 20. | Významný vyhlídkový bod | | | | | | |
| Na západní straně území se nachází vrch Dubina | | | | | | | |
| 21. | Územní systém ekologické stability | | | | | | |
| <p>Na území jsou vymezeny plochy územního systému ekologické stability:</p> <p>Nadregionální systém</p> <ul style="list-style-type: none"> - nadregionální biokoridor NK K65 Voděradské bučiny – K61 včetně ochranné zóny na jižním okraji území, - nadregionální biocentrum NC 27 Voděradské bučiny. <p>Lokální systém</p> <ul style="list-style-type: none"> - LBK 5 od Bohumilského potoka přes Konojedský les, - LBK 11 v údolí Bohumilského potoka, - LBC 2 Smrčiny, - LBC 5 Kozojedský les, - LBC 6 Bohumil. | | | | | | | |
| 22. | Významný krajinný prvek registrovaný, pokud není vyjádřen jinou položkou | | | | | | |
| <p>V území se nachází registrované VKP:</p> <table style="width: 100%; border: none;"> <tr> <td style="width: 50%;">3. VKP – Z RYB Jevanské rybníky</td> <td style="width: 50%;">L 4. VKP – Z LES Od Bukoviny do Smrčin</td> </tr> <tr> <td>4. VKP – Z ÚN Údolí Jevanského potoka</td> <td>L 5. VKP Z LES Od Holáku k Penčínckému lesu</td> </tr> <tr> <td colspan="2">5. VKP – Z VOD Bohumilský potok</td> </tr> </table> | | 3. VKP – Z RYB Jevanské rybníky | L 4. VKP – Z LES Od Bukoviny do Smrčin | 4. VKP – Z ÚN Údolí Jevanského potoka | L 5. VKP Z LES Od Holáku k Penčínckému lesu | 5. VKP – Z VOD Bohumilský potok | |
| 3. VKP – Z RYB Jevanské rybníky | L 4. VKP – Z LES Od Bukoviny do Smrčin | | | | | | |
| 4. VKP – Z ÚN Údolí Jevanského potoka | L 5. VKP Z LES Od Holáku k Penčínckému lesu | | | | | | |
| 5. VKP – Z VOD Bohumilský potok | | | | | | | |
| 23. | Významný krajinný prvek ze zákona, pokud není vyjádřen jinou položkou | | | | | | |
| Lesy, rybníky, vodní toky, údolní nivy | | | | | | | |
| 24. | Přechodně chráněná plocha | | | | | | |
| Bez vlivu. | | | | | | | |
| 25. | Národní park včetně zón a ochranného pásma | | | | | | |
| Bez vlivu. | | | | | | | |

| | |
|------------|--|
| 26. | Chráněná krajinná oblast včetně zón |
| | Bez vlivu. |
| 27. | Národní přírodní rezervace včetně ochranného pásma |
| | <u>NPR Voděradské bučiny</u> - vyhlášeno Vyhláškou Ministerstva kultury v roce 1995. Ochranné pásmo nebylo speciálně vyhlášeno, je jím tedy pás do 50 m od hranice zvláště chráněného území. Předmětem ochrany je rozsáhlý bukový porost, ochrana komplexu bukových a smíšených porostů a některých geomorfologických periglaciálních jevů. |
| 28. | Přírodní rezervace včetně ochranného pásma |
| | Bez vlivu. |
| 29. | Národní přírodní památka včetně ochranného pásma |
| | Bez vlivu. |
| 30. | Přírodní park |
| | Bez vlivu. |
| 31. | Přírodní památka včetně ochranného pásma |
| | <u>PP Šáchovec</u> - vyhlášeno Nařízením Krajského úřadu Středočeského kraje v roce 2016. Plocha je vymezena v údolí Jevanského potoka, zahrnuje rybník Šáchovec a přilehlé litorální pásmo: parc. č. 435/2, 436, 439/2 a část 440, k.ú. Jevany. Ochranné pásmo nebylo speciálně vyhlášeno, je jím pás do vzdálenosti 50 m od hranice zvláště chráněného území. Předmětem ochrany je zachování území význačného zoologicky, krajinářsky, botanicky a hydrologicky. Hlavním motivem je ochrana regionálně významné lokality a populace silně ohrožené kuňky obecné a dalších obojživelníků. |
| 32. | Památný strom včetně ochranného pásma |
| | <u>Lípy u křížku (kód 104039)</u> – skupina tří stromů před budovou obecního úřadu. Ochranné pásmo ze zákona (desetinásobek obvodu kmenu měřeného ve výšce 1,3 metrů nad zemí). Vyhlášen ONV Kolín 1987. <u>Penčický smrk (kód 104046)</u> – při silnici Jevany – Černé Voděrady u mostu přes Jevanský potok. Ochranné pásmo ze zákona (desetinásobek obvodu kmenu měřeného ve výšce 1,3 metrů nad zemí). Vyhlášen KNV Středočeského kraje 1983. |
| 33. | Biosférická rezervace UNESCO, geopark UNESCO |
| | Bez vlivu. |
| 34. | NATURA 2000 – evropsky významná lokalita |
| | <u>EVL CZ 0210027 Voděradské bučiny</u> – lesní komplex starých bukových porostů, které slouží jako refugium podhorských a horských typů rostlin, hub a živočichů. <u>EVL CZ 0213005 Šáchovec</u> – obtočný rybník v údolí Jevanského potoka s významným výskytem kuňky ohnivé a rozvinutou vodní vegetací stojatých vod. |
| 35. | NATURA 2000 – ptačí oblast |
| | Bez vlivu. |
| 36. | Lokality výskytu zvláště chráněných druhů rostlin a živočichů s národním významem |
| | Bez vlivu. |
| 37. | Lesy ochranné |
| | Jako lesy ochranné lze označit lesy na území NPR Voděradské bučiny. Jedná se o lesy se zvýšenou funkcí půdoochrannou, vodochrannou, klimatickou nebo krajinotvornou. |

| | |
|---|---|
| 38. | Lesy zvláštního určení |
| <p>Jako lesy zvláštního určení lze označit lesy sloužící lesnickému výzkumu a výuce (NL-Z) – část lesních i zemědělských pozemků v oblasti Jevan je součástí Školního lesního podniku v Kostelci nad Černými lesy České zemědělské univerzity v Praze. Lesy v uznávaných oborách a v samostatných bažantnicích – Obora Aldašín pro černou zvěř (účelové zařízení České zemědělské univerzity v Praze). Většina lesů na území obce Jevany spadají do kategorie NL-Z.</p> | |
| 39. | Lesy hospodářské |
| <p>Na území obce jsou lesy hospodářské. Ty se vyskytují zejména na pozemcích soukromých vlastníků v chatových osadách a vilkové zástavbě. Hospodářské využití lesů by mělo akceptovat charakteristické druhy dřevin cílového stavu krajiny v tomto území.</p> | |
| 40. | Vzdálenost 50m od okraje lesa |
| <p>Ochranné pásmo od lesa 50 m je vyznačeno v grafické příloze ÚP Jevany.</p> | |
| 41. | Bonitovaná půdně ekologická jednotka |
| <p>V území se vyskytují tyto třídy ochrany půdy s bonitovanou půdní ekologickou jednotkou: Třída ochrany II – 5.14.10, 5.30.01, 5.33.01, 5.43.10 Třída ochrany III – 5.30.11, 5.31.01 Třída ochrany IV – 5.48.11 Třída ochrany V – 5.32.14, 5.32.54, 5.37.16, 5.68.11 Uvolnění půdy z ochrany ze ZPF je možné na základě souhlasu orgánu ochrany zemědělského půdního fondu.</p> | |
| 42. | Hranice biochor |
| <p>Mírně teplá klimatická oblast MT 9 na okraji Benešovské pahorkatiny a fyto geografické oblasti Mezofytika, ve fyto geografickém okrsku 64b Jevanská plošina a 64c Černokostelecký perm. Řešené území leží ve 3. vegetačním stupni – dubobukový a ve 4. vegetačním stupni – bukovém. V severní až severovýchodní části území dominovaly květnaté bučiny, v jižní až jihozápadní části území acidofilní doubravy. Okrajově se vyskytovaly luhy a olšiny. Dle biogeografického členění patří do regionu č. 1.22 Posázavský region</p> <p>V rámci bioregionu se v řešeném území vyskytují následující biochory: 3BL - rozřezané plošiny na permu 3. vegetačního stupně (v.s.) 3Do - podmáčené sníženiny na kyselých horninách 3. v.s. 4BR - erodované plošiny na kyselých plutonitech ve 4. v.s. 4Ro - vlhké plošiny na kyselých horninách 4. v.s.</p> <p>Potenciální přirozenou vegetací jsou černášová dubohabřina, okrajově acidofilní buková a nebo jedlová doubrava, bučina s kyčelnicí devítilistou. V nivách vodotečí střeňchová jasenina v komplexu s mokřadními olšinami popřípadě v lesích olšiny s olší šedou.</p> | |
| 43. | Investice do půdy za účelem zlepšení půdní úrodnosti |
| <p>Na území je odvodněna systematickou drenáží převážná část hospodářsky využívané zemědělské půdy (celkem 122,56 ha, tj. 49,5% ZPF) včetně zahrad a sadů v zastavěném území. Realizace probíhala v letech 1928, 1973 a 1987. V rámci návrhu ÚP je celkem dotčeno 13,45 ha odvodněných půd, tj. 11,1 %. Navržena jsou opatření k zajištění funkčnosti systému.</p> | |

| | |
|---|---|
| 44. | Vodní zdroj povrchové, podzemní vody včetně ochranných pásem |
| <p>Obec má vybudovaný veřejný vodovod, který je napojený na skupinový vodovod JEKOZ (Jevany – Kostelec – Zásmuky) přívodním řadem z vodojemu Kostelec. Provozovatelem vodovodu je Vodos Kolín. Zdrojem vody skupinového vodovodu jsou studny v Nučicích a Výžerkách o maximální vydatnosti 29l/s. Voda je podzemní, bez úpravy, pouze hygienicky zabezpečena dávkováním chlornanu sodného do přítoku potrubí vodojemu. Část obyvatel je zásobována vodou z domovních studní. Další 4 obecní studny jsou využívány pouze pro užitkovou vodu. Místní část Bohumil je zásobována z vlastních zdrojů. Vodní zdroje v místní části Bohumil mají vyhlášeno PHO I. a II.</p> <p>Ochranné pásmo vodovodního přivaděče pitné vody – 2 metry od vnějšího líce na obě strany. Vodojem – 20 metrů od oplocení podle násypu.</p> <p>Na území obce Jevany se nachází ochranné pásmo kaprových vod, stanovené vyhláškou nařízením vlády ze dne 29. ledna 2003.</p> | |
| 45. | Chráněná oblast přirozené akumulace vod |
| <p>Území nespadá do chráněné oblasti přirozené akumulace vod (CHOPAV).</p> | |
| 46. | Zranitelná oblast |
| <p>Bez vlivu.</p> | |
| 47. | Vodní útvar povrchových, podzemních vod |
| <p>Území patří do spodního útvaru podzemních vod – severní okraj území (povodí Labe) do Kvartéru Labe po Nymburk, tj. do hydrogeologického rajonu 4350 Velimská křída, převážná část území (povodí Sázavy) do hydrogeologického rajonu 6320 Krystalinikum v povodí Střední Vltavy.</p> | |
| 48. | Vodní nádrž |
| <p>Jevanský potok v řešeném území napájí rybníky a umělé vodní nádrže Ján, Švýcar, Jevanský rybník a menší Pilský (dříve Nadýmáček), Na sádkách, Penčinský rybníček, Šáchovec.</p> <p>Tři menší rybníky se nacházejí v lesní oboře na Aldašínském potoce. Čtyři menší rybníky se nalézají na horním toku Bohumilského potoka, dalších několik malých na jiných místech katastru.</p> | |
| 49. | Povodí vodního toku, rozvodnice |
| <p>Celé území spadá do povodí Labe a dílčích povodí: Středního Labe, základního povodí Výrovky, Dolní Vltavy a základního povodí Sázavy od Želivky po ústí.</p> <p>Převážná část území je odvodňována Jevanským potokem a levostranným přítokem Bohumilským potokem a dalšími bezejmennými levostrannými přítoky do povodí Sázavy. Severní okraj území spadá do povodí Šembery.</p> <p>Na území se nachází:</p> <p>Jevanský potok ČHP 1-09-03-106 Bohumilský potok ČHP 1-09-03-107 Šembera ČHP 1-04-06-034</p> | |
| 50. | Záplavové území |
| <p>Jevanský potok má vyhlášeno záplavové území stanoveno Krajským úřadem Středočeského kraje v roce 2006 v říčním kilometru 0,000 – 13,700.</p> | |

| | |
|---|---|
| 51. | Aktivní zóna záplavového území |
| Vymezena pro Jevanský potok. | |
| 52. | Území určené k rozlivům povodní |
| Bez vlivu. | |
| 53. | Území zvláštní povodně pod vodním dílem |
| Je vymezeno záplavové území zvláštní povodně pod vodním dílem na řece Sázavě. | |
| 54. | Objekt/zařízení protipovodňové ochrany |
| Bez vlivu. | |
| 55. | Přírodní léčivý zdroj, zdroj přírodní minerální vody včetně ochranných pásem |
| Bez vlivu. | |
| 56. | Lázeňské místo, vnitřní a vnější území lázeňského místa |
| Bez vlivu. | |
| 57. | Dobývací prostor |
| Bez vlivu. | |
| 58. | Chráněné ložiskové území |
| Bez vlivu. | |
| 59. | Chráněné území pro zvláštní zásahy do zemské kůry |
| Bez vlivu. | |
| 60. | Ložisko nerostných surovin |
| Bez vlivu. | |
| 61. | Poddolované území |
| Bez vlivu. | |
| 62. | Sesuvné území a území jiných geologických rizik |
| Bez vlivu. | |
| 63. | Staré důlní dílo |
| Bez vlivu. | |
| 64. | Staré zátěže území a kontaminované plochy |
| Bez vlivu. | |
| 65. | Oblast se zhoršenou kvalitou ovzduší |
| <p>U znečišťujících látek jsou překračovány imisní limity u benzo(a)pyrenu a to přímo v zastavěné části obce Jevany a podél komunikace I/2. Zvýšené hodnoty znečišťující látky jsou způsobeny zejména spalováním nekvalitních paliv v domácích topeništích (absence plynofikace) v obci a vyšší intenzitou dopravy na silnici I/2.</p> <p>V území se nachází dva velké zdroje znečišťování ovzduší – ČZU v Praze – Školní lesní podnik v Kostelci nad Černými lesy, Praha Vaccines a.s. nyní Novavax a.s.</p> | |
| 66. | Odval, výsypka, odkaliště, halda |
| Bez vlivu. | |
| 67. | Technologický objekt zásobování vodou včetně ochranného pásma |
| Obec je napojena na vodojem Kostelec, z kterého je pitná voda dopravována do vodojemu Jevany, odtud pak do vlastní obce Jevany a obce Vyžlovka. Zdrojem vody jsou studny v Nučicích a Výžerkách. | |

| | |
|------------|---|
| | <p>Sídlo Bohumil s výrobními plochami a 4 obytnými domy má vlastní zdroje (studny, vrty). Samostatná sídla v krajině mají také samostatné studny.</p> <p>V území se nachází 4 obecní studny, které jsou využívány pouze pro užitkovou vodu. Ochranné pásmo přivaděče pitné vody je 2 m od vnějšího líce vedené na obě strany.</p> |
| 68. | Vodovodní síť včetně ochranného pásma |
| | <p>Na stávající vodovodní síť jsou napojeny objekty obytné a občanská vybavenost v sídle Jevany a také i část rekreačních objektů, protože výstavba v obci je smíšená.</p> |
| 69. | Technologický objekt odvádění a čištění odpadních vod včetně ochranného pásma |
| | <p>ČOV Jevany je umístěna na jihu obce, odděleně od zástavby pod hrází Jevanského rybníka. Osada Bohumil má vlastní ČOV pro výrobní areál a vlastní ČOV mají také obytné objekty. Centrální nebo oblastní čistírna odpadních vod má pásmo ochrany 20 m od zakrytých objektů všemi směry a 50 m od nezakrytých objektů všemi směry.</p> |
| 70. | Síť kanalizačních stok včetně ochranného pásma |
| | <p>Splaškovou kanalizací je odkanalizována část obce cca 240 objektů trvalého bydlení a 125 objektů rekreačních, dále obecní úřad, MŠ, Česká pošta, hotel, restaurace, pizzerie a obchod. Zcela chybí odkanalizování v severní části území s hlavní stokou v ulici Pražská. Vody jsou čištěny na centrální ČOV Jevany na jihu obce.</p> <p>V obci je řada úseků mělké dešťové kanalizace, které svádějí povrchové vody z malých povodí do Jevanského rybníka.</p> <p>Ochranné pásmo přivaděče splaškové kanalizace je stanoveno 2 m od vnějšího líce na obě strany.</p> |
| 71. | Výroba elektřiny včetně ochranného pásma |
| | <p>Bez vlivu.</p> |
| 72. | Elektrická stanice včetně ochranného pásma |
| | <p>Obec je napojena na vedení 22 kV rozvodné sítě rozvodny Český Brod (zálohově Strančice). Stávající trafostanice jsou různého typu- příhradové, zděné, kompaktní. Nové trafostanice se předpokládají kompaktní.</p> <p>Celkem je v obci 17 trafostanic o výkonu 200, 250, 400, 630 až 1800 kVA. V zástavbě obce jsou provedeny sekundární sítě z valné části zemními kabely spolu s veřejným osvětlením. V ul. Pod Pláňaty a Jana Špáty je nyní nadzemní vedení a musí být vloženo do země. V oblasti Bohumil je nadzemní vedení 22 kV v trase směrem na Vyžlovku.</p> <p><u>Ochranná pásma trafostanic:</u> 7 m od vnějšího půdorysu všemi směry u stožárových trafostanic, 2 m od vnějšího líce u kompaktních a zděných TS.</p> |
| 73. | Nadzemní a podzemní vedení elektrizační soustavy včetně ochranného pásma |
| | <p>V území se nachází síť VN 22 kV. Ve většině území sítě vedeny zemními kabely s výjimkou v ul. Pod Pláňaty a Jana Špáty. V části Bohumil je nadzemní vedení 22 kV s ochranným pásmem 7 m (10 m) od krajního vodiče na obě strany.</p> |
| 74. | Technologický objekt zásobování plynem včetně ochranného a bezpečnostního pásma |
| | <p>Území obce Jevany není plynofikováno.</p> |
| 75. | Vedení plynovodu včetně ochranného a bezpečnostního pásma |
| | <p>Bez vlivu.</p> |

| | |
|------------|---|
| 76. | Technologický objekt zásobování jinými produkty včetně ochranného pásma |
| | Bez vlivu. |
| 77. | Ropovod včetně ochranného pásma |
| | Bez vlivu. |
| 78. | Produktovod včetně ochranného pásma |
| | Bez vlivu. |
| 79. | Technologický objekt zásobování teplem včetně ochranného pásma |
| | Bez vlivu. |
| 80. | Teplvod včetně ochranného pásma |
| | Bez vlivu. |
| 81. | Elektronické komunikační zařízení včetně ochranného pásma |
| | Na severovýchodním okraji zástavby v ul. U vodárny se nachází dva vysílače. |
| 82. | Komunikační vedení včetně ochranného pásma |
| | Stávající místní síť je provedena převážně kabely v zemi. Nově zastavované části budou nově napojeny na stávající telekomunikační rozvody kabely v zemi (doporučují se optické kabely s ponecháním volných chrániček). Stávající části vzdušného vedení budou v případě rekonstrukce nebo zkapacitnění uloženy do země. Územím prochází dálkový sdělovací kabel č. 46 podél komunikace I/2 a druhý podél komunikace III/3316 Vyžlovka – Kostelec nad Č. I. Radioreléové spoje a paprsky RSS se v řešeném území nenacházejí. Ochranné pásmo podzemních kabelů je 1,5 m od osy na obě strany a nadzemních kabelů je 1,0 m od osy na obě strany. |
| 83. | Jaderné zařízení |
| | Bez vlivu. |
| 84. | Objekty nebo zařízení do skupiny A nebo B s umístěnými nebezpečnými látkami¹ |
| | Bez vlivu. |
| 85. | Skládka včetně ochranného pásma |
| | Bez vlivu. |
| 86. | Spalovna včetně ochranného pásma |
| | Bez vlivu. |
| 87. | Zařízení na odstraňování nebezpečného odpadu včetně ochranného pásma |
| | Bez vlivu. |
| 88. | Dálnice včetně ochranného pásma |
| | Bez vlivu. |
| 89. | Rychlostní silnice včetně ochranného pásma |
| | Bez vlivu. |
| 90. | Silnice I. třídy včetně ochranného pásma |

¹ Zákon č. 59/2006 Sb., o prevenci závažných havárií způsobených vybranými nebezpečnými chemickými látkami nebo chemickými přípravky a o změně zákona č. 258/2000 Sb., o změně a zrušení některých zákonů v souvislosti s ukončením činnosti okresních úřadů, ve znění pozdějších předpisů (zákon o prevenci závažných havárií).

| | |
|---|--|
| <p>Územím okrajově prochází v severním cípu území silnice I/2 Praha – Pardubice. Ochranný prostor ohraničený svislými plochami do výšky 50 m a do vzdálenosti 50 m od osy přilehlého jízdniho pruhu.</p> | |
| 91. | Silnice II. třídy včetně ochranného pásma |
| <p>Územím prochází velmi okrajově při jihovýchodní hranici komunikace II/108 Český Brod – Kostelec nad Černými lesy. Ochranný prostor ohraničený svislými plochami do výšky 15 m a do vzdálenosti 15 m od osy přilehlého jízdniho pruhu.</p> | |
| 92. | Silnice III. třídy včetně ochranného pásma |
| <p>Území protíná několik komunikací III. třídy. Komunikace III/33317 Jevany – Vyžlovka. Dále III/1083 Kostelec nad Černými lesy – Hradec, III/1084 Jevany – Penčice. Severní část území protíná komunikace III/33316 Kostelec n. Č. I. – Vyžlovka. Napojení na Struhařov zajišťuje komunikace III/33318 Jevany – Struhařov. Ochranné pásmo ohraničeno svislými plochami do výšky 15 m a do vzdálenosti 15 m od osy přilehlého jízdniho pruhu.</p> | |
| 93. | Místní a účelové komunikace |
| <p>Místní komunikace napojují rekreační zástavbu a zároveň slouží jako provozní komunikace pro zemědělství. Nové komunikace v zástavbě jsou prováděny jako asfaltové, dle platných předpisů. Příklad místní komunikace – v ulici Na Dubince, Aldašínská.</p> | |
| 94. | Železniční dráha celostátní včetně ochranného pásma |
| <p>Bez vlivu.</p> | |
| 95. | Železniční dráha regionální včetně ochranného pásma |
| <p>Bez vlivu.</p> | |
| 96. | Koridor vysokorychlostní železniční trati |
| <p>Bez vlivu.</p> | |
| 97. | Vlečka včetně ochranného pásma |
| <p>Bez vlivu.</p> | |
| 98. | Lanová dráha včetně ochranného pásma |
| <p>Bez vlivu.</p> | |
| 99. | Speciální dráha včetně ochranného pásma |
| <p>Bez vlivu.</p> | |
| 100. | Tramvajová dráha včetně ochranného pásma |
| <p>Bez vlivu.</p> | |
| 101. | Trolejbusová dráha včetně ochranného pásma |
| <p>Bez vlivu.</p> | |
| 102. | Letiště včetně ochranného pásma |
| <p>Katastrální území Jevany se nachází v ochranném pásmu letiště Kbely.</p> | |
| 103. | Letecká stavba včetně ochranného pásma |
| <p>Bez vlivu.</p> | |
| 104. | Vodní cesta |
| <p>Bez vlivu.</p> | |
| 105. | Hraniční přechod |
| <p>Bez vlivu.</p> | |
| 106. | Cyklostezka, cyklotrasa, hipostezka a turistická stezka |

| | | | | | | | | | | | | | | | | |
|---|---|--------------|-------------|-------------|-------------|-------------|-------------|-------------|--------------|-------------|-------------|-------------|-------------|-------------|-------------|--------------|
| <p>Přes katastrální území obce Jevany prochází dálková cyklotrasa č. 1 Praha – Brno, dále cyklotrasy č. 0080 Kostelec n. Č. l. – Stříbrná skalice, č. 0090 Truba – Jevany, č.0024 Olivovna – Jevany. Na území se nachází naučná stezka Penčický okruh a naučná stezka Voděradské bučiny. Přes území vede trojice značených turistických tras. Trasy spojují významné turistické cíle, jimž je v obci Jevany např. Kostel sv. Jiří na Aldašíně. V území se také nachází mnoho pěších spojek.</p> | | | | | | | | | | | | | | | | |
| 107. | Objekt důležitý pro obranu státu včetně ochranného pásma | | | | | | | | | | | | | | | |
| Bez vlivu. | | | | | | | | | | | | | | | | |
| 108. | Vojenský újezd | | | | | | | | | | | | | | | |
| Bez vlivu. | | | | | | | | | | | | | | | | |
| 109. | Vymezené zóny havarijního plánování | | | | | | | | | | | | | | | |
| Bez vlivu. | | | | | | | | | | | | | | | | |
| 110. | Objekt civilní ochrany | | | | | | | | | | | | | | | |
| Bez vlivu. | | | | | | | | | | | | | | | | |
| 111. | Objekt požární ochrany | | | | | | | | | | | | | | | |
| <p>V obci je umístěna Hasičská zbrojnice Dobrovolného sboru hasičské ochrany. Zajištění hasící vody je navrženo ze stávající a nové sítě obecního vodovodu, na kterém budou umístěny hydranty cca po 200 m. Pro účely hasící vody je možné využít rybníky na Jevanském potoce. Oblast Bohumile má vlastní požární zajištění z místních zdrojů a nádrží.</p> | | | | | | | | | | | | | | | | |
| 112. | Objekt důležitý pro plnění úkolů Policie České republiky | | | | | | | | | | | | | | | |
| Bez vlivu. | | | | | | | | | | | | | | | | |
| 113. | Ochranné pásmo hřbitova, krematoria | | | | | | | | | | | | | | | |
| Bez vlivu. | | | | | | | | | | | | | | | | |
| 114. | Jiná ochranná pásma | | | | | | | | | | | | | | | |
| Bez vlivu. | | | | | | | | | | | | | | | | |
| 115. | Ostatní veřejná infrastruktura | | | | | | | | | | | | | | | |
| Bez vlivu. | | | | | | | | | | | | | | | | |
| 116. | Počet dokončených bytů k 31. 12. každého roku | | | | | | | | | | | | | | | |
| <p>Počet dokončených bytů v:</p> <table border="0"> <tr> <td>r. 2005 – 7</td> <td>r. 2010 – 5</td> <td>r. 2015 – 4</td> </tr> <tr> <td>r. 2006 – 5</td> <td>r. 2011 – 8</td> <td>r. 2016 – 1</td> </tr> <tr> <td>r. 2007 – 2</td> <td>r. 2012 – 12</td> <td>r. 2017 – 2</td> </tr> <tr> <td>r. 2008 – 7</td> <td>r. 2013 – 6</td> <td>r. 2018 – 6</td> </tr> <tr> <td>r. 2009 – 6</td> <td>r. 2014 – x</td> <td>r. 2019 – 10</td> </tr> </table> | | r. 2005 – 7 | r. 2010 – 5 | r. 2015 – 4 | r. 2006 – 5 | r. 2011 – 8 | r. 2016 – 1 | r. 2007 – 2 | r. 2012 – 12 | r. 2017 – 2 | r. 2008 – 7 | r. 2013 – 6 | r. 2018 – 6 | r. 2009 – 6 | r. 2014 – x | r. 2019 – 10 |
| r. 2005 – 7 | r. 2010 – 5 | r. 2015 – 4 | | | | | | | | | | | | | | |
| r. 2006 – 5 | r. 2011 – 8 | r. 2016 – 1 | | | | | | | | | | | | | | |
| r. 2007 – 2 | r. 2012 – 12 | r. 2017 – 2 | | | | | | | | | | | | | | |
| r. 2008 – 7 | r. 2013 – 6 | r. 2018 – 6 | | | | | | | | | | | | | | |
| r. 2009 – 6 | r. 2014 – x | r. 2019 – 10 | | | | | | | | | | | | | | |
| 117. | Zastavitelná plocha | | | | | | | | | | | | | | | |
| <p>Celkový rozsah všech rozvojových ploch (včetně převzatých) činí 22,46 ha. Z předchozích plánovacích dokumentací byly převzaty plochy o rozsahu 19,51 ha, v rámci návrhu je pro rozvoj nově požadováno 2,29 ha ploch. V rámci návrhového období je celkem dotčeno 20,75 ha zemědělské půdy. Z toho v zastavěném území je dotčeno 19,28 ha a v zastavitelném území 2,13 ha.</p> | | | | | | | | | | | | | | | | |

| | |
|---|--|
| 118. | Jiné záměry |
| Dle informací Státního pozemkového úřadu nebyly v řešeném území zahájeny ani zpracovány žádné pozemkové úpravy. Územní plán vymezuje plochy ohrožené vodní erozí – graficky jsou zvýrazněné plochy, kde by měla být uplatněna protierozní ochrana. | |
| 119. | Další dostupné informace, např. průměrná cena m² stavebního pozemku v členění podle katastrálních území, průměrná cena m² zemědělské půdy v členění podle katastrálních území |
| Cena zemědělské půdy dle průměrné ceny stanovené z BPEJ (1.1.2011) v k. ú. Jevany činí 5,84 Kč/m ² . | |

Souhrn:

Územní plán obce Jevany ovlivní celkem 56 ze 119 položek sledovaných jevů. Převážná většina jevů bude ovlivněna pozitivně, případně neutrálně, či mírně negativně. Kladné vlivy budou převažovat na hospodářský a sociální pilíř URÚ. U pilíře životního prostředí se jedná o vlivy neutrální až záporné, které jsou však, při použití v ÚP a SEA navržených opatření, akceptovatelné.

C.II SWOT ANALÝZA POTENCIÁLU ROZVOJE OBCE JEVANY

SWOT analýza je zpracována na základě podkladů rozboru udržitelného rozvoje území ORP Říčany, kde jsou vytipovány slabé stránky, silné stránky, příležitosti a hrozby pro jednotlivé obce v rámci ORP Říčany. SWOT analýza v této kapitole je přizpůsobena podmínkám obce Jevany.

Jednotlivé SWOT analýzy jsou členěny, v návaznosti na § 4 odst. 1, písmeno b) vyhlášky č. 500/2006 Sb., o územně plánovací činnosti, v platném znění, podle následujících problémových okruhů:

1. Horninové prostředí a geologie.
2. Vodní režim.
3. Hygiena životního prostředí.
4. Ochrana přírody a krajiny.
5. Zemědělský půdní fond a pozemky určené k plnění funkce lesa.
6. Veřejná dopravní a technická infrastruktura.
7. Sociodemografické podmínky.
8. Bydlení.
9. Rekrece.
10. Hospodářské podmínky.

1. Horninové prostředí a geologie:

| SILNÉ STRÁNKY | SLABÉ STRÁNKY |
|---------------------------------------|--|
| Absence sesuvných území. | Značná část území se nachází v oblasti vysokého, případně středního radonového rizika. |
| Absence plošných poddolovaných území. | Absence ložisek nerostných surovin. Území s nepříznivými inženýrsko – geologickými poměry. |
| PŘÍLEŽITOSTI | HROZBY |
| | |

2. Vodní režim:

| SILNÉ STRÁNKY | SLABÉ STRÁNKY |
|---|--|
| Poměrně dobrá situace z hlediska ohrožení zástavby povodněmi. | Absence chráněných území přirozené akumulace vod. |
| Velké množství vodních toků, často s přirozeným korytem. | Nesoběstačnost území z hlediska zajištění pitné vody. |
| Velký počet vodních ploch (rybníků). | |
| PŘÍLEŽITOSTI | HROZBY |
| Zlepšení retenční a akumulační schopnosti území. | Výskyt vodní eroze vlivem nevhodného obhospodařování krajiny. |
| Revitalizace vodních toků. | Zhoršení kvality povrchových vod v neodkanalizovaných sídlech a chatových oblastech. |

3. Hygiena životního prostředí:

| SILNÉ STRÁNKY | SLABÉ STRÁNKY |
|--|---|
| Absence oblastí s překročením cílového imisního limitu přízemního ozonu a suspendovaných částic pro ochranu zdraví. | Území zatíženo překračováním limitních hodnot benzo(a)pyrenu. |
| Zajištěná separace odpadu v obci. | Přítomnost dvou velkých zdrojů znečišťování ovzduší (REZZO1). |
| | Rozšířeno vytápění na tuhá paliva v domácnostech. |
| PŘÍLEŽITOSTI | HROZBY |
| Využití biologicky rozložitelného odpadu (např. stavba kompostáren). | Zvyšování intenzity dopravy může vést ke zvýšení emisí a imisních koncentrací látek znečišťujících ovzduší včetně zvýšení hlukové zátěže v blízkosti dopravních komunikací. |
| Podpora hromadné a nemotorové dopravy ve vazbě na sousední území. Zejména Pražskou aglomeraci (zvýšení kvality ovzduší poklesem intenzit na komunikacích). | Hrozby vyplývající z přeměny chatových osad na trvalé bydlení. Tj. zejména nárůstem lokálních topenišť s negativním dopadem na kvalitu ovzduší, problematickou likvidací komunálního odpadu |

| | |
|---|---|
| | nebo zvýšením dopravních intenzit v dotčených územích (celoroční provoz). |
| Využití potenciálu snížení emisí ze stacionárních zdrojů pomocí dostupných normativních nástrojů nebo dotačních programů (např. nízkoemisní kotle). | Riziko vyššího využívání tuhých paliv z důvodu absence plynofikace a nepříznivého vývoje cen elektřiny s následkem zhoršení čistoty ovzduší (zvláště při inverzi v hlubokých údolích potoků). |

4. Ochrana přírody a krajiny:

| SILNÉ STRÁNKY | SLABÉ STRÁNKY |
|--|---|
| Vymezena Národní přírodní rezervace Voděradské bučiny a Přírodní památka Šáchovec. | Absence velkoplošných zvláště chráněných území. |
| Vymezeny prvky nadregionálního a lokálního ÚSES – biokoridoru, biocentra. | |
| Zachovalý krajinný ráz- specifická členitá krajina bukových lesů (Voděradské bučiny). | |
| Poměrně vysoká ekologická stabilita území. Vazba na cenný krajinný prostor Voděradských bučin. | |
| PŘÍLEŽITOSTI | HROZBY |
| Využití územního plánování k eliminaci/minimalizaci střetů v důsledku ekonomického a sociálního rozvoje území. | Povolování výstavby ve volné krajině (mimo zastavěná území obcí), degradace krajinného rázu výstavbou nevhodných staveb. |
| Výchova a osvěta obyvatel ke zvýšení jejich účasti na ochraně přírody a krajiny. | Ohrožení přírody a krajiny vlivem rostoucí automobilové dopravy. |
| Výsadby liniové zeleně v krajině podél silnic, cest, mezích, břehových porostů, solitérů apod. z důvodů zvýšení hodnot krajinného rázu, prostupnosti krajiny a vazeb v systému ÚSES. | Možné rozšiřování nepůvodních druhů rostlin a živočichů při nevhodných způsobech hospodaření a zásazích do přírody a krajiny. |
| Snížení erozního ohrožení. | |

5. Zemědělský půdní fond a pozemky určené k plnění funkce lesa:

| SILNÉ STRÁNKY | SLABÉ STRÁNKY |
|--|---|
| Poměrně příznivé podmínky pro zemědělskou činnost – významné zastoupení kvalitních půd II. třídy ochrany, vysoký podíl orné půdy ze ZPF. | Rozrůstání suburbánních celků v oblastech zemědělské prvovýroby, trvalý úbytek ZPF. |
| Vysoké zastoupení lesů zvláštního určení. | ZPF ohrožený vodní erozí. |
| Vysoká lesnatost území (70,58%). | |

| PŘÍLEŽITOSTI | HROZBY |
|--|--|
| Zlepšování skladby lesních porostů při obnově/zakládání nových porostů. Preference původních a stanovišti odpovídajících dřevin. | Ohrožení vodních zdrojů povrchových a podpovrchových vod zemědělskou činností. |
| Zajištění ochrany ZPF a PUPFL využitím nástrojů územního plánování. | Degradace a ohrožení zdravotního stavu lesů v důsledku jejich rekreačního využívání. |

6. Veřejná dopravní a technická infrastruktura:

| SILNÉ STRÁNKY | SLABÉ STRÁNKY |
|---|--|
| Dobrá kvalita pitné vody z veřejných vodovodů. | Absence možnosti centrálního (dálkového) zásobování teplem na území správního obvodu. |
| Bezpečné dodávky elektrické energie a plynu, dostatečná kapacita napájecí sítě. | Závislost na centrálním vodním zdroji. |
| Dopravní napojení území prostřednictvím silnice I/2 na Pražský okruh. | Nepříznivá kvalita vody v domovních studnách. |
| Návaznost na hl. město Prahu a obsluha území autobusovou dopravou v systému Pražské integrované dopravy (PID). | V obci chybí plynofikace. |
| Relativní blízkost a příznivá dostupnost atraktivní rekreační oblasti Posázaví – předpoklady pro rozvoj cyklistické dopravy. | Špatný technický stav některých komunikací. |
| | Nedostatek ploch pro parkování a odstavení vozidel, nedostatečná upravenost. |
| | Chybějící obsluha železniční dopravou. |
| PŘÍLEŽITOSTI | HROZBY |
| Zvyšování podílů využívání ekologických zdrojů vytápění domácností. | V souvislosti se zdražováním energií návrat domácností k využívání tuhých paliv. |
| Využívání dotací z evropských fondů. | Pokračující znečišťování vodních toků v případě nerealizování dobudování kanalizace napojené na ČOV. |
| Napojení obce na plynovod. | Nedostatek finančních prostředků na budování či rekonstrukci technické infrastruktury. |
| Zvyšování efektivity, technické infrastruktury, její spolehlivost a omezování ztrát v sítích i znečištění prostředí, které způsobuje nevhodně fungující a chybějící infrastruktura. | Snížená bezpečnost motorové i nemotorové dopravy na průjezdech centrálními částmi sídel – nedostatečná upravenost průtahů s ohledem na obytné území a městskou funkci. |
| Rozvoj infrastruktury pro každodenní i rekreační cyklistickou dopravu a její | Dlouhodobě trvající nevyhovující technický stav a zanedbatelnost některých úseků |

| | |
|--|--|
| zapojení do integrovaného systému dopravy (PIR) – předpoklad pro podporu udržitelné dopravy. | silniční síť a síť místních komunikací, snížení bezpečnosti motorové i nemotorové dopravy. |
|--|--|

7. Sociodemografické podmínky:

| SILNÉ STRÁNKY | SLABÉ STRÁNKY |
|--|--|
| Dobrá dostupnost hlavního města Prahy s nadstandardním spektrem služeb. | Rozvoj komerční a veřejné občanské vybavenosti neodpovídá nárůstu počtu obyvatel. |
| Příznivá věková struktura obyvatelstva. | |
| PŘÍLEŽITOSTI | HROZBY |
| Zlepšení občanské vybavenosti obcí pro stabilizaci obyvatel. | Narůstající deficit kapacit sociálních služeb v souvislosti se stárnutím obyvatelstva. |
| Využití migračního potenciálu atraktivního a dostupného území – zvyšování počtu obyvatel vlivem migrace. | |

8. Bydlení:

| SILNÉ STRÁNKY | SLABÉ STRÁNKY |
|--|---|
| Velký rozsah bydlení v atraktivní krajině s možností rekreačního využití. | Starší bytový fond. |
| Stabilizované bydlení v rodinných domech. | |
| PŘÍLEŽITOSTI | HROZBY |
| Doplnění zařízení veřejné infrastruktury (např. společenský sál, prostory pro komunitní činnost, sport). | Živelná transformace chatovišť na objekty trvalého bydlení. |

9. Rekreace:

| SILNÉ STRÁNKY | SLABÉ STRÁNKY |
|---|--|
| Možnost aktivní krátkodobé i dlouhodobé rekreace v zázemí hlavního města. | Velká koncentrace chatových osad s negativním vlivem na přírodní prostředí. |
| Atraktivní krajinný ráz pro volnočasové aktivity. | Absence atraktivity nadregionálního významu. |
| PŘÍLEŽITOSTI | HROZBY |
| Rozvoj podnikání v oblasti cestovního ruchu. | Nedostatek finančních prostředků na zlepšení infrastruktury a služeb pro cestovní ruch. |
| Rozvoj rekreačního využití přírodně hodnotného území kolem obce pro nenásilné formy rekreace. | Při dalším rozšiřování chatových osad nastanou hygienické problémy (vodovod, kanalizace, doprava, odpady). |

Rozšíření turistických tras a cyklotras.

10. Hospodářské podmínky:

| SILNÉ STRÁNKY | SLABÉ STRÁNKY |
|---|--|
| Výhodná poloha regionu vzhledem k hlavnímu městu Praha. | Výskyt brownfieldu – hotel Interpatia. |
| Obecně v SO ORP výrazně nízká míra nezaměstnanosti i míra dlouhodobé nezaměstnanosti. | |
| Nezaměstnanost nižší než 3% (úroveň vhodná pro fungování trhu práce). | |
| Ekonomická výhodnost regionu a přitažlivost pro investory. | |
| PŘÍLEŽITOSTI | HROZBY |
| Poloha vhodná pro rozvoj a výstavbu dalších výrobních zón. | Omezení počtu pracovních příležitostí. |
| Rozvoj služeb v souvislosti s polohou regionu jako suburbánní zóny Prahy. | |

Podle 5. úplné aktualizace ÚAP SO ORP Říčany 2020 je obec Jevany, na základě způsobu vyhodnocení vyváženosti územních podmínek pro udržitelný rozvoj území, zařazena do kategorie 1.

Vyváženost v pilířích:

- environmentální pilíř: kladné, příznivé hodnocení (dobrý stav)
- hospodářský pilíř: kladné, příznivé hodnocení (dobrý stav)
- sociální pilíř: kladné, příznivé hodnocení (dobrý stav)

D. PŘÍPADNÉ VYHODNOCENÍ VLIVŮ NA JINÉ SKUTEČNOSTI OVLIVNĚNÉ NAVRŽENÝM ŘEŠENÍM, AVŠAK NEPODCHYCENÉ V ÚZEMNĚ ANALYTICKÝCH PODKLADECH, NAPŘÍKLAD SKUTEČNOSTI ZJIŠTĚNÉ V DOPLŇUJÍCÍCH PRŮZKUMECH A ROZBORECH

Z rozborů udržitelného rozvoje vyplývají hlavní úkoly pro řešení územním plánováním. Vzhledem k tomu, že „Vyhodnocení vlivů Územního plánu Jevany na udržitelný rozvoj“ je zpracováno na předmět ÚP, nejsou hodnoceny ty úkoly územního plánu, které se nevztahují k předmětu dokumentu.

Vliv navrhovaného ÚP Jevany na sledovaný problémový okruh je prověřován pro každý jev relevantní pro ÚP Jevany.

D.I VLIVY NA VYUŽITÍ SILNÝCH STRÁNEK ŘEŠENÉHO ÚZEMÍ

| SILNÁ STRÁNKA | |
|--|--|
| Hodnocení | Vliv ÚP Jevany |
| Poměrně dobrá situace z hlediska ohrožení zástavby povodněmi. | |
| + | Zástavba sídel se ve správním území Jevany nenachází v záplavové oblasti. Tato problematika se řešením ÚP obce netýká, obec se nachází v pramenné oblasti potoků. Záplavové území Q100 Jevanského potoka zasahuje pouze nejjihnější část sídla v rozsahu 0,13 ha, z toho aktivní zóna o rozloze 0,12 ha v zastavěném území. |
| Velký počet vodních ploch (rybníků). | |
| + | V území se vyskytuje soustava rybníků v povodí Jevanského rybníka. Soustava zahrnuje celkem 10 rybníků. Další tři rybníky jsou na Aldašinském potoce, čtyři menší na horním toku Bohumilského potoka a dalších několik malých na jiných místech katastru. ÚP navrhuje v návaznosti na náves přírodní koupaliště u Jevanského rybníka s občerstvením a parkovištěm. Dále je nově navržena vycházková trasa „Okolo Jevanských rybníků“. |
| Zajištěná separace odpadu v obci. | |
| + | Integrovaný systém hospodaření s odpady, zajištěna separace odpadů. Komunální odpad se třídí na biologické odpady rostlinného odpadu, papír, plasty včetně PET lahví, sklo, kovy, nebezpečné komunální odpady, objemný odpad, směsný komunální odpad. Tříděný odpad je shromažďován do separačních pytlů a zvláštních sběrných nádob. Pro tříděný odpad budou doplněna sběrná místa dle potřeby. |
| Vymezena Národní přírodní rezervace Voděradské bučiny a Přírodní památka Šáchovec. | |
| + | ÚP chrání a nezasahuje žádným způsobem do systému Natura 2000 – Evropsky významných lokalit Voděradské bučiny a Šáchovec, které jsou zároveň přírodními rezervacemi ČR. ÚP plně zachovává všechny prvky a území z nadřazených systémů ochrany přírody a krajiny. |
| Zachovalý krajinný ráz v některých částech území – specifický členitá krajina bukových lesů (Voděradské bučiny). | |
| + | Cílem je zachovat krajinný ráz a vysoký stupeň ekologické stability, neprovádět zásahy do členění krajiny lesů, údolí potoků, zemědělských ucelených ploch a všech chráněných prvků. ÚP obsahuje vyvážené řešení rozvojových aktivit obce Jevany, zejména v oblasti bydlení, občanské vybavenosti, výroby a rekreace a současně za podmínky ochrany přírodních, historických a kulturních hodnot v řešeném území. ÚP navrhuje plochy změn a úprav v krajině s cílem zlepšení ekologické stability území. |
| Vymezeny prvky nadregionálního a lokálního ÚSES – biokoridoru, biocentra. | |

| | |
|--|---|
| + | Řešeným územím prochází nadregionální biokoridor NK K65 Voděradské bučiny – K61. Do řešeného území okrajově zasahuje nadregionální biocentrum NC 27 Voděradské bučiny. Těsně za hranicí území je vymezen nadregionální biokoridor K66 Voděradské bučiny – Vidrholec. V katastru obce Jevany se nacházejí lokální biokoridory a biocentra. LBK 5 od Bohumilského potoka přes Konojedský les, LBK11 v údolí Bohumilského potoka, LBC 6 Bohumil, LBC 2 Smrčina, LBC 5 Kozojedský les. |
| Poměrně vysoká ekologická stabilita území. Vazba na cenný krajinný prostor Voděradských bučin. | |
| + | Celkově je ekologická stabilita území velmi vysoká, stupeň ekologické stability KES = 3,88 (dle ÚAP, ČSÚ). Pro využití území je zásadní podmínka zachování této ekologické stability a krajinného rázu. ÚP nenavrhuje žádné nové lokality jakékoliv výroby, protože stávající areály Školního lesního podniku (pila), zahradnictví, rybářství či výroba léčiv Praha Vaccines a.s. (Novavax a.s.) – Bohumil, mají na svých pozemcích dostatečné rezervy pro další rozvoj, které jsou v ÚP uvedeny. |
| Poměrně příznivé podmínky pro zemědělskou činnost – významné zastoupení kvalitních půd II. třídy ochrany, vysoký podíl orné půdy ze ZPF. | |
| + | Nově navržené zastavitelné plochy jsou mimo plochy kvalitních půd I. a II. třídy ochrany. Ve vztahu k ochraně zemědělského půdního fondu jde o půdy vysoce chráněné, jen podmíněně odnímatelné a s ohledem na územní plánování také jen podmíněně zastavitelné. V řešeném území se vyskytuje 41 % půd zařazených do II. třídy ochrany ZPF. |
| Dobrá kvalita pitné vody z veřejných vodovodů. | |
| + | Obec má vybudovaný veřejný vodovod, který je napojený na skupinový vodovod JEKOZ z vodojemu Kostelec. Zdrojem vody jsou studny v Nučicích a Výžerkách. Z vodojemu Kostelec je pitná voda dopravována do vodojemu Jevany, poté do vlastní obce Jevany a Vyžlovka. Voda je podzemní, bez úpravy, pouze hygienicky zabezpečena dávkováním chlornanu sodného do přítoku potrubí vodojemu. Na stávající síť jsou napojeny objekty obytné, občanská vybavenost a část rekreačních objektů, protože výstavba v obci je smíšená. Sídlo Bohumil s výrobními plochami a 4 obytnými domy má vlastní zdroje (studny a vrty). |
| Bezpečné dodávky elektrické energie, dostatečná kapacita napájecí sítě. | |
| + | ÚP navrhuje rozvoj inženýrských sítí (plyn, elektrika) a využití alternativních zdrojů energie. |
| Dopravní napojení území prostřednictvím silnice I/2 na Pražský okruh. | |
| + | Obec má relativně dobré nepřímé napojení na hl. m. Prahu po dálnici D1 s možností napojení na Pražský okruh - rychlostní komunikaci R1. |

| | |
|---|---|
| | Obec Jevany nebudou přímo napojeny na silnici I. třídy I/2 Praha – Říčany – Kostelec nad Č. I. |
| | Návaznost na hl. město Prahu. |
| + | Obsluha území a autobusovou dopravou v systému PID – podpora efektivní dostupnosti území. Systém zůstává plně zachován včetně umístění zastávek. |
| | Blízkost a relativně příznivá dostupnost atraktivní rekreační oblasti Posázaví. |
| + | Navrženy jsou plochy pro hromadnou rekreaci, tělovýchovu a sport a plochy zeleně (zeleně ochranná a izolační s možností protihlukových zařízení). Dále plochy pro rekreaci a různé volnočasové aktivity. |
| | Velký rozsah bydlení v atraktivní krajině s možností rekreačního využití. |
| + | Hlavními směry rozvoje ÚP jsou bydlení a využití území pro rekreaci. Jsou navrženy nové plochy pro bydlení a využití proluk i převod vhodných chat na trvale obytnou zástavbu. |
| | Možnost aktivní krátkodobé i dlouhodobé rekreace v zázemí hlavního města. |
| + | Cílem je rozvíjet obec jako klidové obytné sídlo s podílem rekreace. ÚP navrhuje nové plochy pro sport a rekreaci, včetně dětských hřišť. Není rozvíjena individuální rekreace a pouze hromadná. Obec Jevany jsou velmi atraktivní oblastí s vysokým podílem přírodních hodnot. |
| | Atraktivní krajinný ráz pro volnočasové aktivity. |
| + | ÚP řeší dobudování infrastruktury pro volnočasové kapacity (sport, rekreace, zájmová a spolková činnost. |
| | Ekonomická výhodnost regionu a přitažlivost pro investory. |
| + | ÚP navrhuje prostory pro podnikání, především pro drobné podnikání (služby) a drobnou řemeslnou výrobu. |

D.II VLIVY NA POSÍLENÍ SLABÝCH STRÁNEK ŘEŠENÉHO ÚZEMÍ

| SLABÁ STRÁNKA | |
|---------------|---|
| Hodnocení | Vliv ÚP Jevany |
| | Značná část území se nachází v oblasti vysokého, případně středního radonového rizika. |
| - | S ohledem na zařazení území do oblasti vysokého a středního radonového rizika, bude před zahájením nové výstavby (ať už se jedná o výstavbu rodinných domů nebo komerčních objektů s pobytovými místnostmi) průzkum radonového rizika v dané lokalitě a v případě zjištění zvýšených hodnot radonu pocházejícího z horninového prostředí, budou navržena potřebná ochranná opatření proti průniku do objektů. |
| | Nesoběstačnost území z hlediska zajištění pitné vody. |
| + | Zásobování pitnou vodou ze skupinového vodovodu JEKOZ bude zachováno. Již při stávající spotřebě pitné vody má skupinový vodovod problémy s dostatečnou dodávkou pitné vody (hlavně v letních měsících). Bude nutné zajistit další zdroje pitné vody z nových vrtů. Hydrologický průzkum by měl být proveden v okolí stávajících vodních zdrojů v Nučicích a Výžerkách. Také se |

| | |
|---|--|
| | předpokládá vybudování nového vodojemu pro zajištění dostatečného množství pitné vody pro předpokládaný rozvoj území. |
| Přítomnost dvou velkých zdrojů znečištění ovzduší (REZZO1). | |
| - | Přímo ve správním území obce Jevany jsou evidované dva velké zdroje znečištění ovzduší – ČUZ v Praze – Školní lesní podnik v Kostelci n. Č. I. a Praha Vaccines a.s. nyní Novavax a.s. |
| Rozšířeno vytápění na tuhá paliva v domácnostech. | |
| + | ÚP navrhuje jako hlavní energetický zdroj pro vytápění a ohřev teplo vody zemní plyn. Velice by to pomohlo likvidaci všech typů topenišť na tuhá paliva a zlepšení ovzduší v celém území. |
| Rozrůstání suburbánních celků v oblastech zemědělské prvovýroby, trvalý úbytek ZPF. | |
| + | Územním plánem je zajištěna produkční funkce krajiny respektováním vymezených ploch ZPF v rámci ploch nezastavěných se zemědělskou funkcí NZ, NZi či ploch smíšeného nezastavěného území (NS). Návrh ÚP Jevany se dotýká ochrany zemědělského půdního fondu. Dokumentace obsahuje vyhodnocení ZPF v tabulkovém provedení a podrobné odůvodnění záborů půdy I. a II. třídy ochrany. |
| ZPF ohrožený vodní erozí. | |
| + | V řešeném území je ohrožena vodní erozí část pozemků, zejména svažitéjší pozemky s dlouhou délkou svahu, které jsou nepřerušené žádnou terénní překážkou. Z hlediska splachů by mělo být vyhodnoceno erozní působení na svažitéjších pozemcích ZPF a případně by měl být navržen způsob hospodaření nebo i trvalé zatravnění takových pozemků. Mezi protierozní opatření je možno zařadit i ochrannou/izolační zeleň – pásy zeleně po obvodu zastavitelné plochy navržené ke zmírnění účinků nátoků vod z polí z vyšší oblasti. |
| Závislost na centrálním vodním zdroji. | |
| + | Na katastrální území obce Nučice a Výžerky jsou zdroje podzemních vod, které jsou zdrojem vody skupinového vodovodu JEKOZ. Na území obce Nučice jsou 3 studny a ve Výžerkách se jedná také o 3 studny, které slouží jako zdroje pitné vody pro místní zásobování včetně obce Jevany, a jsou zařazeny do ochranného pásma vodního zdroje I. a II. stupně. |
| Nepříznivá kvalita vody v domovních studnách. | |
| + | Část obyvatel je zásobována vodou z domovních studní, ve kterých je dostatečné množství pouze částečné a kvalita vody nevyhovuje z důvodů obsahu železa, dusičnanů i bakteriologického znečištění. ÚP předpokládá plné převedení všech objektů na centrální zásobování pitnou vodou. Zároveň stanovuje, že využití místních zdrojů (studní) může být nadále využívání pro obsluhu pozemků nebo jako užitková voda. |

| | |
|---|---|
| V obci chybí plynofikace | |
| + | ÚP navrhuje jako hlavní energetický zdroj pro vytápění a ohřev teplé vody zemní plyn. V ÚP jsou vyznačeny potřebné trasy přivaděče STL a místní sítě, ale tato varianta je závislá na realizaci ze strany KÚSK a příslušných dotčených orgánů a správce sítě. Pro přivaděč zemního plynu STL je navržen samostatný koridore od Kostelce n. Č. I. přes Bohumil do Jevan. |
| Nedostatek ploch pro parkování a odstavování vozidel, nedostatečná upravenost. | |
| + | Stávající dopravní terminál je zachován. Parkování v obci je doplněno hlavně novými místy u ploch veřejných prostranství, které jsou navrženy v místech stávajících a navrhovaných ploch občanské vybavenosti obecní, komerční a sportovní z důvodu, aby se předešlo možnosti parkování na silniční síti. Parkování u ploch výroby, služeb a ostatních monofunkčních ploch nebo podnikatelských aktivit musí být zajištěno na vlastním pozemku. |
| Rozvoj komerční a veřejné občanské vybavenosti neodpovídá nárůstu počtu obyvatel. | |
| + | Důležitými prvky rozvoje území je rozvoj občanské vybavenosti obecního a komerčního charakteru a vymezení nových ploch pro sport a rekreaci hromadnou. Veškerá stávající občanská vybavenost je zachována. |
| Velká koncentrace chatových osad s negativním vlivem na přírodní prostředí. | |
| + | Hlavními směry rozvoje jsou bydlení a využití území pro rekreaci. Jsou navrženy nové plochy pro bydlení a využití proluk i převod vhodných chat na trvale obytnou zástavbu. |

D.III VLIVY NA VYUŽITÍ PŘÍLEŽITOSTÍ (HODNOT) ŘEŠENÉHO ÚZEMÍ

| PŘÍLEŽITOST | |
|--|---|
| Hodnocení | Vliv ÚP Jevany |
| Zlepšení retenční a akumulární schopnosti území. | |
| + | Nově jsou navrženy protierozní prvky proti splachům a přívalovým dešťovým vodám ve formě nových mezí, zatravnění nebo ozelenění svažitých ploch a retenční nádrže. Územním plánem jsou navrženy nové plochy vodní a vodohospodářské - opatření k zadržování vody v krajině (W51). |
| Revitalizace vodních toků. | |
| + | Vodní toky včetně jejich břehových porostů jsou vyloučeny ze zástavby. ÚP navrhuje revitalizaci břehů Jevanského rybníka za účelem vytvoření plnohodnotného prostoru s možností sportovních a jiných rekreačních aktivit. V Jevanech je levostranným přítokem malá bezejmenná vodoteč. Dle návrhu ÚP je vodoteč využita jako osa interakčního prvku ekologické stability s návrhem založení nové retenční nádrže. |

| | |
|--|--|
| Využití potenciálu snížení emisí ze stacionárních zdrojů pomocí dostupných normativních nástrojů nebo dotačních programů (např. nízkoemisní kotle). | |
| + | Obec není plynofikovaná, využívány jsou kotle pro spalování tuhých paliv. Návrh ÚP doporučuje vytápění kotli na tuhá paliva vyšší emisní třídy. |
| Výsadby liniové zeleně v krajině podél silnic, cest, mezích, břehových porostů, solitérů apod. z důvodů zvýšení hodnot krajinného rázu, prostupnosti krajiny a vazeb v systému ÚSES. | |
| + | V rámci řešených ploch je navrženo i snižování environmentální zátěže obyvatel – ochranná a izolační zeleň, snížení prašnosti, NO _x , CO ₂ . Hranice skladebných částí ÚSES jsou vymezovány přednostně mimo stávající střety zájmů, prioritně v detailu hranice pozemků parcel. V případech, kdy nebylo možné využít parcelního členění, jsou hranice skladebných částí ÚSES určeny na základě existujících přirozených či antropogenních terénních hranic v krajině (např. lesní oddělení v lesních pozemcích, vodní tok, hrana svahu, liniová zeleň, mez, polní cesty, komunikace apod.) a hranic odlišného způsobu využití pozemků (lesní okraj, rozhraní louka – pole). |
| Snížení erozního ohrožení. | |
| + | Návrh ÚP stanovuje protierozní opatření – ochranou / izolační zeleň – pásy zeleně po obvodu zastavitelné plochy navržené ke zmírnění účinků nátoků vod z polí z vyšší oblasti. Dále jsou navrženy nové plochy vodní a vodohospodářské – suché poldry se vzrostlou zelení. Podél komunikací v krajině budou vysazeny alespoň jednostranné pásy zeleně, které budou krajinnotvorným, stabilizačním prvkem a prvkem snižující vodní a větrnou erozi. Ve vyšší míře budou uplatněny prvky zvyšující ekologickou stabilitu území – trvalé travní porosty, liniové porosty a rozptýlená zeleň. |
| Napojení obce na plynovod. | |
| + | ÚP navrhuje doplnit jako hlavní energetický zdroj pro vytápění a ohřev teplé vody zemní plyn. Je navrženo zásobování celého území zemním plynem z Kostelce nad Černými lesy. |
| Rozvoj infrastruktury pro každodenní i rekreační cyklistickou dopravu a její zapojení do integrovaného systému dopravy. | |
| + | Zásadně je doplněna dopravní a technická infrastruktura v chybějících kapacitách a systémech. Územním plánem jsou stabilizovány a respektovány cykloturistické trasy: č. 1 Praha - Mukařov - Jevany - Nučice - Dobré Pole - Brno č. 0024 Olivovna – Voděradské bučiny - Jevany č. 0085 Kostelec nad Černými lesy – Bohuliby – Černé Voděrady – Stříbrná Skalice č. 0090 Kostelec nad Černými lesy – Truba – Kozojedy – Jevany Pro obyvatele hlavně Bohumile bude mít největší význam propojení třemi pěšími spojkami (turistické, cyklistické trasy) do východní části Jevan (Aldašínská ul.), do centra (ul. Rekreační) a k MŠ i fotbalovému hřišti. |
| Zlepšení občanské vybavenosti obcí pro stabilizaci obyvatel. | |
| | Využití území počítá s polyfunkčním rozvojem obce, kde je vyváženě využito ploch pro bydlení, ale i pro občanskou vybavenost a pracovní příležitosti |

| | |
|---|--|
| + | <p>v různých sférách, ale s optimálnějším organizováním zastavěných a zastavitelných ploch.</p> <p>Rozvoj obytné zástavby je svázán s rozvojem občanské vybavenosti všech typů. Navrženo je doplnění občanské vybavenosti: přístavba MŠ, sociální služby, kultura, komunitní a spolková činnost. Výhledově se počítá s obnovou provozu ZŠ při nárůstu obyvatel. Pro hromadnou rekreaci jsou navrženy 2 lokality jako hotely. Návrh přírodního koupaliště u Jevanského rybníku a dětskými hřišti i hřišti pro míčové hry.</p> |
| Doplnění zařízení veřejné infrastruktury. | |
| + | <p>ÚP řeší rozvoj občanské vybavenosti obecního a komerčního charakteru a vymezení nových ploch pro sport a rekreaci hromadnou. Veškerá stávající občanská vybavenost je zachována.</p> |
| Rozvoj rekreačního využití přírodně hodnotného území kolem obce, rozšíření turistických tras a cyklotras. | |
| + | <p>Nově je doplněna dle Generelu cyklotras a cyklostezek ve Středočeském kraji cyklotrasa Vyžlovka – Bohumil – Kostelec n. Č. I. po silnici č. III/33316 s využitím části trasy 0090. Územní plán navrhuje novou pěší vycházkovou a vyhlídkovou trasu „Okolo Jevanských rybníků“. Pro zlepšení denní docházky z Bohumile do Jevan doplňuje ÚP pěší spojky mezi sídly:</p> <p>P 1 – Bohumil – silnice 1084 – Jevany východ (MŠ, fotbalové hřiště)</p> <p>P 2 – Jevany střed (Rekreační ul.) – Lány (Středisko okrasné školky ČZU) s napojením na trasu P 1 do Bohumile</p> <p>P 3 – Jevany východ (Aldašínská ul.) – Lány (Středisko okrasné školky ČZU – ul. V Lánech) opět s napojením na trasu P 1 do Bohumile</p> <p>Všechny tyto trasy by měly být koncipovány jako cyklotrasy a turistické trasy, aby mohly navázat na stávající systém turistických a cyklistických tras v širším území. Zároveň tvoří tři možné vycházkové okruhy pro rezidenty v obou sídlech.</p> |
| Poloha vhodná pro rozvoj a výstavbu dalších výrobních zón. | |
| + | <p>Rozvoj ploch pro smíšenou výrobu je umožněn ve vazbě na stávající průmyslový areál Bohumil (VS51, VS52). Pro zemědělskou prvovýrobu a lesní hospodářství jsou navrhovány nové lokality pro výrobu a skladování ve vazbě na stávající střediska ČZÚ (VZ51, VZ52, VZ53). Součástí výrobních ploch bude izolační a areálová zeleň zapojující objekty do krajiny.</p> |

D.IV VLIVY NA ELIMINACI NEBO SNÍŽENÍ HROZEB ŘEŠENÉHO ÚZEMÍ

| HROZBA | |
|---|--|
| Hodnocení | Vliv ÚP Jevany |
| Výskyt vodní eroze vlivem nevhodného obhospodařování krajiny. | |
| + | Součástí ÚP je řešení ploch vystavených vodní erozi úpravou režimu a způsobu využití a protierozními opatřeními. |

| | |
|---|--|
| Zhoršení kvality povrchových vod v neodkanalizovaných sídlech a chatových oblastech. | |
| + | Celé sídlo Jevany bude napojeno na splaškovou kanalizaci a to jak obytná zástavba a občanská vybavenost, tak i všechny rekreační objekty z důvodů hygienických a pro předpokládanou změnu na trvalé bydlení. Bude nutná intenzifikace případně i rozšíření stávající ČOV, aby byla do Jevanského potoka vypouštěna opravdu kvalitně vyčištěná odpadní voda, protože odtékající vody následně vtékají do EVL, resp. Pilského rybníka. |
| Zvyšování intenzity dopravy může vést ke zvýšení emisí a imisních koncentrací látek znečišťujících ovzduší včetně zvýšení hlukové zátěže v blízkosti dopravních komunikací. | |
| + | ÚP řeší doplnění doprovodné vegetace podél komunikace III/1084 a III/1083. |
| Hrozby vyplývající z přeměny chatových osad na trvalé bydlení. Tj. zejména nárůstem lokálních topenišť s negativním dopadem na kvalitu ovzduší. | |
| + | Stávající rekreační objekty nesmí být jakkoliv zkapacitňovány, nejsou povoleny žádné nástavby, dostavby ani oplocování. Možná je v celém území demolice chat (individuálních rekreačních objektů). Je nutné počítat s postupným využívání většiny rekreačních objektů pro trvalé bydlení a následnou nutností při budování plynofikace zohlednit tuto skutečnost. |
| Povolování výstavby ve volné krajině (mimo zastavěná území obcí), degradace krajinného rázu. | |
| + | Sídlo je navrženo jako jeden kompaktní celek s využitím všech stávajících ploch v zastavěném území včetně proluk a převodu vhodných lokalit individuální rekreace na trvale obytnou zástavbu (snížení nových záborů ZPF). |
| Narůstající deficit kapacit sociálních služeb v souvislosti se stárnutím obyvatelstva. | |
| + | Bývalý hotel Patria (Interpatria) – OV1 je navržen jako domov seniorů nebo pro sociální služby a péči o rodinu. |
| Živelná transformace chatovišť na objekty trvalého bydlení. | |
| + | Sídlo je navrženo jako jeden kompaktní celek s využitím všech stávajících ploch v zastavěném území včetně proluk a převodu vhodných lokalit individuální rekreace na trvale obytnou zástavbu. |

E. VYHODNOCENÍ PŘÍNOSU ÚZEMNÍHO PLÁNU JEVANY K NAPLNĚNÍ PRIORITY ÚZEMNÍHO PLÁNOVÁNÍ PRO ZAJIŠTĚNÍ UDRŽITELNÉHO ROZVOJE ÚZEMÍ OBSAŽENÝCH V POLITICE ÚZEMNÍHO ROZVOJE NEBO V ZÁSADÁCH ÚZEMNÍHO ROZVOJE

V **Zásadách územního rozvoje Středočeského kraje** (ZÚR SK) je potvrzen význam rozvojové oblasti OB1 dle PÚR ČR a jsou stanoveny priority pro územní plánování z hlediska zajištění udržitelného rozvoje území. ÚP Jevany pomáhá naplňovat tyto priority:

(01) *Pomocí nástrojů územního plánování vytvářet podmínky pro vyvážený rozvoj Středočeského kraje, založený na zajištění příznivého životního prostředí, stabilním hospodářském rozvoji a udržení sociální soudržnosti obyvatel kraje. Vyváženost a udržitelnost rozvoje území kraje sledovat jako základní požadavek při zpracování územních studií, územních plánů, regulačních plánů a při rozhodování o změnách ve využití území.*

ÚP Jevany navrhuje zachovat vyváženost a udržitelný rozvoj území rozvojem všech tří pilířů v území – sociálního, ekonomického a s důrazem na environmentální pilíř, který tvoří největší hodnoty území. V území není upřednostňováno žádné speciální využití nebo funkce.

(06) *Vytvářet podmínky pro péči o přírodní, kulturní a civilizační hodnoty na území kraje, které vytvářejí image kraje a posilují vztah obyvatelstva kraje ke svému území. Přitom se soustředit zejména na:*

a) *zachování a obnovu rozmanitosti kulturní krajiny a posílení její stability;*

Stávající rozmanitost kulturní krajiny je zachována ve smyslu soustředění zástavby do jednoho stávajícího sídla, zachování volných ploch zemědělské výroby a ucelených ploch lesů, ale i drobných přírodních a rekreačního využití území. Stabilita je doplněna novou občanskou vybaveností, novými plochami pro vznik pracovních míst (pouze ve stávajících areálech) a úpravami a zkapacitněním technické a dopravní infrastruktury.

b) *ochranu pozitivních znaků krajinného rázu;*

Je zachován zcela nadřazený systém ochrany přírody a krajiny reprezentovaný EVL Voděradské bučiny (národní přírodní rezervace a nadregionální biocentrum), EVL Šáchovec (přírodní památka), nadregionální biokoridor NK 65 Voděradské bučiny – NK 61 včetně ochranného pásma. Není zasahováno ani do místního ÚSES, který byl pouze zpřesněn v severozápadní a západní části území. Všechny VKP jsou plně zachovány, ÚP nezasahuje do lesních porostů.

c) *zachování a citlivé doplnění výrazu sídel, s cílem nenarušovat cenné městské i venkovské urbanistické struktury a architektonické i přírodní dominanty nevhodnou zástavbou a omezit fragmentaci krajiny a srůstání sídel;*

Stávající obec má obytný a rekreační charakter. Je zachována původní historická část vesnice, část vilové zástavy v lesních porostech z 1. poloviny 20. století, ale

i část rekreační zástavby. Novodobá zástavba z konce 20. a začátku 21. století tvoří připojené lokality k sídlu, nedochází k fragmentaci krajiny. Různorodost zástavby je zachována, doplňována veřejnými prostranstvími, veřejnou zelení a sportovními plochami.

d) *upřesnit a zpracovat do ÚPD obcí cílové charakteristiky krajiny;*

Území obce je zařazeno do typu krajina zvýšených hodnot (H18) a v souladu s tím je polyfunkčně využívána včetně rekreace.

e) *vytváření podmínek pro šetrné využívání přírodních zdrojů.*

V území se nenachází žádné přírodní zdroje.

(07) *Vytvářet podmínky pro stabilizaci a vyvážený rozvoj hospodářských činností na území kraje zvláště ve vymezených rozvojových oblastech a vymezených rozvojových osách. Přitom se soustředit zejména na:*

a) *posílení kvality života obyvatel a obytného prostředí, tedy navrhovat přiměřený rozvoj sídel, příznivá urbanistická a architektonická řešení sídel, dostatečné zastoupení a vysoce kvalitní řešení veřejných prostranství a velkých ploch veřejné zeleně vč. zelených prstenců kolem obytných souborů, vybavení sídel potřebnou veřejnou infrastrukturou a zabezpečení dostatečné prostupnosti krajiny;*

ÚP zachovává ulicový systém zástavby se solitérními objekty. Charakter obytné a rekreační zástavby zůstává zachován. Stávající veřejná prostranství a další veřejná prostranství s veřejnou zelení. Zásadně je zachována nejhodnotnější část obytné, vilové a rekreační zástavby v lesních porostech v jihovýchodní části sídla, která je pouze částečně doplněna ve stejném systému zástavby. Pro zvýšení kvality života jsou doplněny sportovní plochy, občanská vybavenost veřejné infrastruktury i komerční, je doplněna technická infrastruktura.

b) *vyvážené a efektivní využívání zastavěného území a zachování funkční a urbanistické celistvosti sídel, tedy zajišťovat plnohodnotné využití ploch a objektů v zastavěném území a preferovat rekonstrukce a přestavby nevyužívaných objektů a areálů v sídlech před výstavbou ve volné krajině, vyšší procento volné zeleně v zastavěném území;*

Návrh ÚP využívá skoro všechny proluky v zastavěném území a je využito i vhodných parcel a objektů individuální rekreace pro trvalé bydlení. Počítá i s přestavbami a dostavbami objektů. Vzniká pouze 1 nová lokalita obytné zástavby v návaznosti na stávající obec. Stávající zastavěné plochy zůstávají plně využity. Stávající výrobní a zemědělské areály zůstávají zachovány, je navržena intenzifikace využití ploch, ale pouze ve stávajících hranicích bez zásahu do volné krajiny a ZPF.

ZÚR stanovují tyto úkoly pro územní plánování (vybrány zásady týkající se ÚP Jevany):

a) *zpřesnit koridory dopravy, vymezené v ZÚR;*

Není předmětem řešení v území.

- b) *vymezit přeložky (zejména obchvaty) silnic nesledovaných v ZÚR pro potřeby zlepšení vazeb osídlení na nadřazenou silniční síť;*

ÚP nevymezuje další přeložky místních silnic nesledovaných v ZÚR, protože nejsou z kapacitních důvodů potřebné.

- d) *ověřit rozsah zastavitelných ploch v sídlech a stanovit směry jejich využití s ohledem na kapacity obsluhy dopravní a technickou infrastrukturu, na možnosti rozvoje občanského vybavení (jmenovitě veřejného vybavení), limity rozvoje území a ochranu krajiny;*

Rozsah zastavitelných ploch je minimalizován, je navržena 1 lokalita obytná a pouze intenzifikace výrobních ploch ve stávajících hranicích. ÚP využívá všechny proluky, využívá převodu vhodných rekreačních objektů na trvale obytné a počítá i se zvýšením kapacit v zastavěném území. Nově jsou navržena veřejná prostranství s veřejnou zelení, dětskými hřišti a sportovními plochami. Součástí je návrh nové občanské vybavenosti veřejné (rozšíření ZŠ, MŠ, dům seniorů, nový obecní úřad aj.) i komerční. Všechny tyto lokality a stavby využívají stávající komunikace a inženýrské sítě a jsou doplněny v potřebném rozsahu.

- g) *respektovat požadavky na ochranu a upřesnit vymezení skladebných částí ÚSES: EVL 27 Voděradské bučiny a EVL Šáchovec;*

Všechny požadavky na respektování nadregionálního a lokálního ÚSES jsou zapracovány do ÚP a upřesněny tak jako VKP. Je zároveň vymezena ochrana údolních niv. Pro ÚP bylo vypracováno vyhodnocení vlivů ÚP na životní prostředí (SEA) a vyhodnocení návrhu ÚP na evropsky významné lokality EVL Voděradské bučiny a EVL Šáchovec.

- (220)** ZÚR vymezují krajinu zvýšených hodnot v územích odpovídajícím těmto charakteristikám:

- a) *větší výskyt lokalit vyšší přírodní nebo kulturní hodnoty; jejich rozsah přesahuje běžný průměr, ale není důvodem zájmu ochrany přírody a krajiny;*

V řešeném území jsou stabilizovány vyšší přírodní hodnoty. Jedná se o dvě území systému Natura 2000, EVL Voděradské bučiny (národní přírodní rezervace a zároveň nadregionální biocentrum NC 27) a EVL Šáchovec (přírodní památka). Zároveň přes část území prochází nadregionální biokoridor NK 65 Voděradské bučiny – K 61. V území jsou navrženy VKP ze zákona a další, součástí je lokální systém ÚSES, který je v ÚP upřesněn. Zájmy ochrany přírody a krajiny jsou v ÚP plně respektovány.

- b) *její ochranu umožňuje v řadě případů vymezení přírodních parků.*

Protože jsou části krajiny chráněny nadřazenými zákonnými opatřeními, není v území vymezován přírodní park.

- (221)** ZÚR stanovují tyto zásady pro plánování změn v území a rozhodování o nich:

- a) *zachování stávajících přírodních a kulturních hodnot;*
b) *neohrozit důvody ochrany přírodních a krajinářských hodnot.*

Všechny stávající přírodní a kulturní hodnoty (památky, archeologická naleziště, významné stavby aj.) jsou v ÚP plně zachovány, nejsou nijak omezeny a řešením ÚP nejsou nijak ohroženy. Podrobný výčet prvků viz kap. 9.5.

(206) ZÚR stanovují tyto základní zásady péče o krajinu při plánování změn v území a rozhodování o nich:

- a) *chránit a rozvíjet základní atributy stability, funkčnosti a vzhledu krajiny, zejména strukturu krajinných prvků charakteristickou pro jednotlivé krajinné typy a pozitivní charakteristiky krajinného rázu;*
- b) *rozvíjet retenční schopnost krajiny;*
- c) *respektovat výjimečné části krajiny chráněné dle příslušných zákonů a podmínky jejich ochrany;*
- d) *preferovat využití rezerv v zastavěném území sídel, zejména proluk a přestavbových území před vymežováním zastavěných ploch ve volné krajině;*
- e) *cestovní ruch rozvíjet ve formách příznivých pro udržitelný rozvoj, nepřipouštět rozšiřování a intenzifikaci chatových lokalit;*
- f) *respektovat cenné architektonické a urbanistické znaky sídel a doplňovat je hmotově a tvarově vhodnými stavbami;*
- g) *výškové stavby (větrné elektrárny apod.) umisťovat v souladu s požadavky na ochranu krajinného rázu;*
- h) *při umisťování staveb a zařízení, které mohou díky svým plošným parametrům narušit pozitivní charakteristiky krajinného rázu vyhodnotit jejich možný vliv na krajinný ráz a negativní dopady eliminovat.*

(207) ZÚR stanovují pro úkol pro územní plánování:

- a) *upřesnit vymezení a zásady péče o krajinu pro jednotlivé krajinné typy v územních plánech na základě podrobnějších informací dostupných na této úrovni řešení dotčeného správního území.*

ÚP Jevany doplňuje plochy pro veřejná prostranství, veřejnou zeleň, rozvíjí občanskou vybavenost a technickou infrastrukturu jednotlivých sídel. Funkční a urbanistická celistvost jednotlivých sídel je zachována. Jedním z cílů ÚP Jevany je zachování ucelených prostor krajiny včetně lesů a zachování obytného prostředí. Jsou navrženy nové výrobní plochy s ohledem na funkční využití ploch a jejich součástí bude izolační a areálová zeleň zapojující objekty do krajiny.

Přehled limitů a jevů ze ZÚR SK:

- Umístění území v Metropolitní rozvojové oblasti Praha OB1.
- Zařazení území do typu krajiny H – krajina zvýšených hodnot
- Komunikace I., II., III. třídy

- EVL Natura 2000 Voděradské bučiny (CZ 021 0027), Šáchovec (CZ 021 3005)
- Nadregionální biocentrum NC 27 Voděradské bučiny
- Nadregionální biokoridor NK K65 Voděradské bučiny – K61
- Hranice ochranné zóny nadregionálního biokoridoru
- Národní přírodní rezervace Voděradské bučiny
- Přírodní památka Šáchovec

Ostatní zásady a limity vyplývající se ZÚR Středočeského kraje:

- Na řešeném území se nenachází žádná rozvojová osa republikového významu ani specifické oblasti republikového významu.
- ZÚR Středočeského kraje nevymezuje na řešeném území rozvojové oblasti krajského významu, rozvojové osy krajského významu ani specifické oblasti krajského významu.
- Na řešeném území dojde k rozvoji hlavně obytné a rekreační funkce.

Uvedené jevy a limity ÚP Jevany respektuje bez jakékoliv narušení nebo změn.

F. VYHODNOCENÍ VLIVŮ NA UDRŽITELNÝ ROZVOJ ÚZEMÍ – SHRNUÍ. VYHODNOCENÍ VLIVŮ ÚZEMNÍHO PLÁNU JEVANY NA ZLEPŠOVÁNÍ ÚZEMNÍCH PODMÍNEK PRO PŘÍZNIVÉ ŽIVOTNÍ PROSTŘEDÍ, PRO HOSPODÁŘSKÝ ROZVOJ A PRO SOUDRŽNOST SPOLEČENSTVÍ OBYVATEL ÚZEMÍ A JEJICH SOULAD

ÚP Jevany je zpracován v souladu s cíli a úkoly územního plánování, jak je stanovují § 18 a 19 zákona č. 183/2006 Sb., o územním plánování a stavebním řádu (stavební zákon), ve znění pozdějších předpisů (dále jen „stavební zákon“).

- ÚP Jevany vytváří předpoklady pro výstavbu a pro udržitelný rozvoj území, spočívající ve vyváženém vztahu podmínek pro příznivé životní prostředí, pro hospodářský rozvoj a pro soudržnost společenství obyvatel území.
- Při řešení územního plánu byly zohledněny veřejné i soukromé zájmy na rozvoji území.
- ÚP Jevany chrání a rozvíjí přírodní, kulturní a civilizační hodnoty území, včetně urbanistického, architektonického a archeologického dědictví. Ochrana jmenovaných hodnot je promítnuta zejména do podmínek pro využití ploch. Zastavitelné plochy byly vymezeny s ohledem na potenciál rozvoje území a míru využití zastavěného území.
- V územním plánu je stanovena koncepce rozvoje území, včetně urbanistické koncepce s ohledem na hodnoty a podmínky území. Lokality pro rozvoj výstavby jsou situovány v návaznosti na stávající zastavěné území obce. Rozvojové plochy jsou navrhovány přiměřeně k velikosti a významu obce. V maximální míře je pro výstavbu využito

volných pozemků v rámci zastavěného území, stávajících proluk v obci. Rozsah rozvojových ploch je nutno brát za maximální, případný další rozvoj je možný pouze za předpokladu rozvoje veřejné infrastruktury s důrazem na důsledné prověření již vymezených rozvojových ploch, ochranu nezastavěných a nezastavitelných ploch a kulturních a přírodních hodnot území.

- Byly stanoveny urbanistické a architektonické požadavky na využití a prostorové uspořádání území a na jeho změny, zejména na umístění, uspořádání a řešení staveb s ohledem na stávající charakter a hodnoty území.
- Územní plán stanovuje podmínky pro využití nezastavěného území včetně podmínek pro využití pro účely rekreace.
- Byly posouzeny a prověřeny potřeby změn v území a podle toho byla upravena a navržena veřejná infrastruktura.

ÚP Jevany vytváří podmínky pro rozvoj bydlení, občanské a technické vybavenosti a pro rozvoj volnočasových aktivit a rekreace. Zjištěné negativní vlivy budou minimalizovány, eliminovány, případně kompenzovány navrhovanými opatřeními (viz závěry SEA dokumentace).

V Olomouci, 05/2021