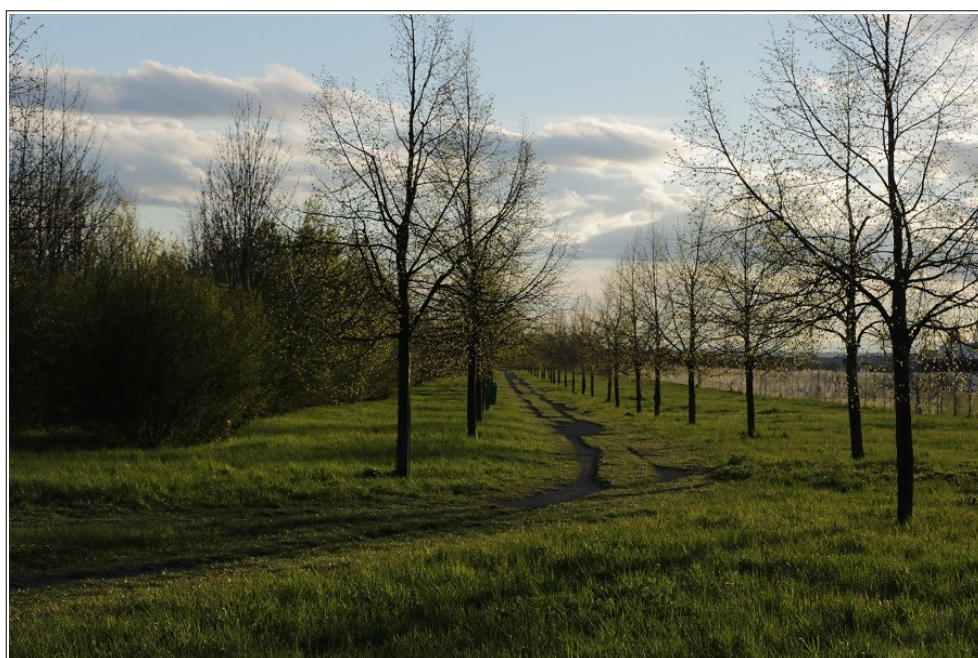


# Změna č. 1 Územního plánu Slaný

---

Hodnocení vlivů koncepce na evropsky významné lokality a ptačí oblasti,  
podle § 45i zákona č. 114/1992 Sb., o ochraně přírody a krajiny, v platném  
znění



Mgr. Ondřej Volf  
autorizovaná osoba pro hodnocení podle § 45i zákona č. 114/1992 Sb.

květen 2021

Předmět hodnocení:	Změna č. 1 Územního plánu Slaný
Pořizovatel koncepce:	Městský úřad Slaný Velvarská 136/1 274 01 Slaný 1
Zadavatel hodnocení:	AUA - Agrouurbanistický ateliér Šumberova 8 Praha 6
Zpracovatel hodnocení :	Mgr. Ondřej Volf autorizovaná osoba pro hodnocení dle § 45i zákona č. 114/1992 Sb., v platném znění (rozhodnutí č.j. 630/905/05 ze dne 19.5.2005, prodlouženo rozhodnutím č.j. 11089/ENV/10 a 299/639/10 ze dne 8. 2. 2010, rozhodnutím č.j. 22756/ENV/15 a 1047/630/15 ze dne 1. 4. 2015 a rozhodnutím MZP/2020/630/931 ze dne 23. 4. 2020)
Kontakt:	T: 604 322 541 E: volfond@volny.cz
Spolupráce:	Mgr. Eva Volfová
Konzultace:	RNDr. Oldřich Bušek -autorizovaná osoba pro hodnocení dle § 45i zákona č. 114/1992 Sb., v platném znění

V Plzni dne 19. května 2021

  
podpis  
Ondřej Volf

## Obsah

1 Úvod.....	4
2. Údaje o koncepci.....	5
2.1 Základní údaje.....	5
2.2 Obsah koncepce.....	5
2.2.1 Řešené území.....	5
2.2.2 Stručný obsah ZUPS.....	5
2.2.3 Plochy s možným konfliktem s lokalitami Natura 2000.....	8
2.2.4 Varianty územního plánu.....	9
3 Evropsky významné lokality a ptačí oblasti.....	10
3.1 Identifikace dotčených ptačích oblastí a evropsky významných lokalit.....	11
3.2 Stručný popis dotčené lokality soustavy Natura 2000.....	12
3.3 Popis dotčeného předmětu ochrany.....	13
3.5 Vlivy koncepce.....	16
4 Vyhodnocení vlivů záměru na evropsky významné lokality a ptačí oblasti.....	17
4.1 Vyhodnocení úplnosti podkladů.....	17
4.2 Metodika hodnocení vlivů koncepce.....	18
4.3 Vyhodnocení vlivů navrhovaných změn.....	18
4.4 Vyhodnocení možných kumulativních vlivů.....	20
4.5 Vyhodnocení přeshraničních vlivů.....	20
4.6 Opatření k prevenci, vyloučení nebo snížení očekávaných nepříznivých vlivů územního plánu.....	21
4.7 Porovnání míry vlivu územního plánu bez provedení opatření k prevenci, vyloučení nebo snížení očekávaných nepříznivých vlivů záměru s mírou vlivu v případě jejich provedení.....	21
5 Závěr.....	22
Seznam literatury a použitých podkladů.....	23

## 1 Úvod

---

Předložené hodnocení je vypracováno podle ustanovení § 45i zákona č. 114/1992 Sb., o ochraně přírody a krajiny (ZOPK), v platném znění. Cílem tohoto hodnocení je zjistit, zda má koncepce „Změna č. 1 územního plánu Slaný“ významně negativní vliv na předměty ochrany a celistvost dotčených evropsky významných lokalit (EVL) a ptačích oblastí (PO), tedy lokalit soustavy Natura 2000.

Hodnocena je koncepce „Změna č. 1 územního plánu Slaný“ (dále ZUPS) ve fázi návrhu z března 2021. Krajský úřad Středočeského kraje (KUSK) ve svém stanovisku ze dne 14. 8. 2017 (č. j.: 092364/2017/KUSK) konstatuje, že: „nelze vyloučit významný vliv zprávou navrhované změny územního plánu Slaný samostatně nebo s jinými koncepcemi nebo záměry na příznivý stav předmětu ochrany nebo celistvost evropsky významných lokalit (EVL) nebo ptačích oblastí (PO) stanovených příslušnými vládními nařízeními.“

KUSK své stanovisko odůvodňuje umístěním lokality č. 4 do území evropsky významné lokality (dále jen „EVL“) Slánsko – Byseňský potok (kód CZ0213070), jejímž předmětem ochrany je populace evropsky významné druhu živočicha – brouka páchníka hnědého.

Z tohoto důvodu a také vzhledem k tomu, že se jedná se o koncepci ve smyslu ustanovení § 10i zákona č.100/2001 Sb., o posuzování vlivu na životní prostředí, v platném znění, podléhá koncepce vyhodnocení vlivů na udržitelný rozvoj území.

Předložené hodnocení je zpracováno na základě objednávky zpracovatele Změny č. 1 územního plánu Slaný – AUA - Agrourbanistického ateliéru.

## 2. Údaje o koncepci

### 2.1 Základní údaje

**Název územně plánovací dokumentace:**

**Změna č. 1 Územního plánu Slaný**

**Pořizovatel:** Městský úřad Slaný

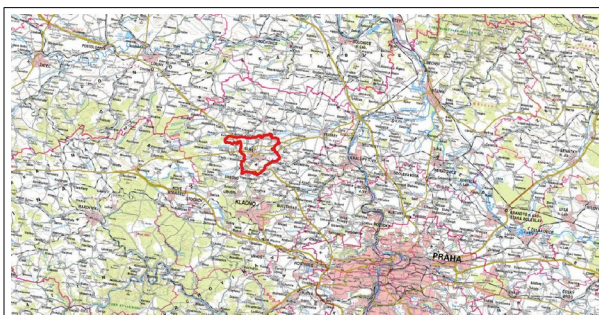
**Zpracoval:** IAUA - Agroubanistický ateliér, Šumberova 8, Praha 6  
Ing. Stanislav Zeman, autorizovaný urbanista, číslo autorizace: ČKA  
02 220

**Varianty řešení:** Návrh Změny č. 1 UPS je zpracován v jedné variantě.

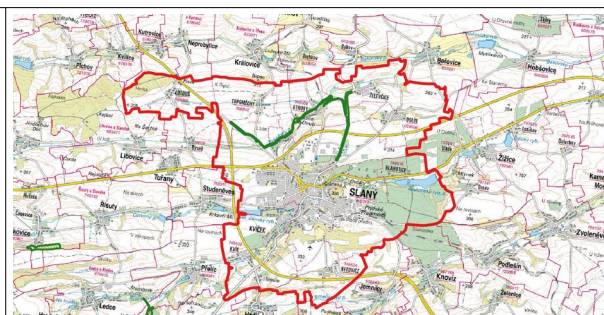
### 2.2 Obsah koncepce

#### 2.2.1 Řešené území

ZUPS řeší území pod správou města Slaný, okres Kladno ve Středočeském kraji (obr. 1 a 2).



**Obr. 1** Administrativní území města Slaný (červeně) v širších souvislostech, v měřítku 1 : 300 000 (s využitím *mapy.nature.cz*)



**Obr. 2** Administrativní území města Slaný (červeně) na mapě 1 : 50 000, zeleně – evropsky významné lokality

#### 2.2.2 Stručný obsah ZUPS

Koncepce řeší administrativní území města Slaný zahrnující katastrální území Slaný, k.ú. Lotouš, k.ú. Trpoměchy, k.ú. Dolín (včetně sídla Želevec), k.ú. Blahotice, k.ú. Kvíc (včetně sídla Kvíček) a k.ú. Netovice.

Předmětem Změny č.1 UPS jsou změny ve využití ploch, které na jednotlivých katastrálních územích shrnuje tabulka č. 1:

Tab. 1

Označení plochy	Využití plochy	Rozloha v ha	Zastavit. pl. dle plat. ÚP
<b>ZASTAVITELNÉ PLOCHY</b>			
<b>k.ú.: Slaný</b>			
Z3/VL	Výroba a skladování – lehký průmysl	0,50	
Z4/VL	Výroba a skladování – lehký průmysl	0,20	
Z7/VL	Výroba a skladování – lehký průmysl	1,26	
Z10/BI	Bydlení – v rodinných domech – městské a příměstské	0,10	
Z11/BH	Bydlení – v bytových domech /středněpodlažní/	0,48	OV4
Z12/VL	Výroba a skladování – lehký průmysl	0,10	
Z13/SM	Plochy smíšené obytné - městské	4,10	BI1
Z14/BI	Bydlení – v rodinných domech – městské a příměstské	0,08	
Z16/VL	Výroba a skladování – lehký průmysl	0,75	
Z18/TO	Plochy pro stavby a zařízení pro nakládání s odpady	0,61	
Z47/DL	Dopravní infrastruktura – letecká /Heliport/	0,12	
	Plochy přestavby		
Z1/VL	Výroba a skladování – lehký průmysl	0,42	
Z2/VL	Výroba a skladování – lehký průmysl	0,06	
Z5/SM	Plochy smíšené obytné - městské	0,46	
Z6/SM	Plochy smíšené obytné - městské	0,80	SM16
Z8/SM	Plochy smíšené obytné - městské	0,46	OV1
Z9/OV	Občanské vybavení – veřejná infrastruktura	0,55	
Z13/SM (část)	Plochy smíšené obytné - městské	0,01	
Z15/DSp	Komunikace pro pěší	0,17	
<b>k.ú.: Lotouš</b>			
Z37/BV	Bydlení – v rodinných domech - venkovské	0,61	BV1
Z38/BV	Bydlení – v rodinných domech - venkovské	0,22	BV2
Z39/SV	Plochy smíšené obytné - venkovské	0,29	BV2
Z40/OM	Občanské vybavení – komerční zařízení malá a střední	0,74	Část BV2
Z41/OM	Občanské vybavení – komerční zařízení malá a střední	0,62	BV3
Z42/BV	Bydlení – v rodinných domech - venkovské	0,11	
Z43/BV	Bydlení – v rodinných domech - venkovské	0,59	BV3
Z44/BV	Bydlení – v rodinných domech - venkovské	0,90	BV4
Z45/TI	Technická infrastruktura – inženýrské sítě	0,22	
<b>k.ú.: Otruby</b>			
Z17/BV	Bydlení – v rodinných domech - venkovské	0,04	
Z21/BV	Bydlení – v rodinných domech - venkovské	0,09	BV7

Označení plochy	Využití plochy	Rozloha v ha	Zastavit. pl. dle plat. ÚP
<b>k.ú.: Dolín</b>			
Z20/BV	Bydlení – v rodinných domech - venkovské	0,08	
	Plochy přestavby		
Z19/PV	Veřejná prostranství	0,03	
<b>k.ú.: Kvíc + Kvíček</b>			
Z25/VL	Výroba a skladování – lehký průmysl	0,12	
Z28/BV	Bydlení – v rodinných domech - venkovské	0,21	BV26
Z29/DSm	Místní komunikace	0,12	BV26
Z30/BV	Bydlení – v rodinných domech - venkovské	0,10	
Z33/BV	Bydlení – v rodinných domech - venkovské	0,35	
Z48/DS	Dopravní infrastruktura – silniční /ČSPH, myčka, parkoviště/	1,26	
	Plochy přestavby		
Z27/VX	Výroba a skladování – se specifickým využitím	2,10	
Z34/OV	Občanské vybavení – veřejná infrastruktura	0,23	
<b>k.ú.: Netovice</b>			
Z22/DS	Dopravní infrastruktura – silniční /ČSPH, myčka, parkoviště/	1,27	
	Plochy přestavby		
Z23/SV	Plochy smíšené obytné - venkovské	0,009	
<b>NEZASTAVITELNÉ PLOCHY</b>			
<b>k.ú.: Slaný</b>			
K1/ZO	Zeleň – ochranná a izolační	0,35	
<b>k.ú.: Lotouš</b>			
Z35/ZV	Veřejná prostranství – veřejná zeleň	0,20	
Z36/ZV	Veřejná prostranství – veřejná zeleň	0,17	ZV19
<b>k.ú.: Otruby</b>			
K2/ZO	Zeleň – ochranná a izolační	0,29	ZO13
<b>k.ú.: Želevčice</b>			
Z46/ZS	Zeleň – soukromá a vyhrazená	0,09	
<b>k.ú.: Kvíc + Kvíček</b>			
Z24/ZS	Zeleň – soukromá a vyhrazená	0,19	
Z26/ZS	Zeleň – soukromá a vyhrazená	0,22	
Z31/ZS	Zeleň – soukromá a vyhrazená	0,18	
Z32/ZS	Zeleň – soukromá a vyhrazená	0,26	

## Dopravní infrastruktura

Koridory dopravní infrastruktury a podmínky pro rozhodování v území:

Jedná se o koridory dálnice D7 – ZÚR VPS D010 a o koridor přeložky silnice II/118 – ZÚR VPS D098

- Koridor je vymezen jako průhledný, kde primárně je rozhodováno o umístění dopravní stavby se vším co s ní souvisí a až po započítání užívání dokončené stavby je možné v místě rozhodovat o umístění rozvojových záměrů na funkčních plochách, které jsou koridorem překryty.

- V koridoru není přípustné povolovat stavby a zařízení, které by znemožnily výstavbu obchvatu a s tím spojených staveb a zařízení, nebo ji ekonomicky znevýhodnily

- V koridorech bude umístěna stavba silnice II/118 a rozšíření D7 (stavby hlavní). Budou zde umístěny stavby vedlejší - technická a dopravní infrastruktura související s hlavní stavbou a budou provedeny terénní úpravy, popřípadě doplněná zeleň.

- Stavba vedlejší, popřípadě stavby a zařízení související se stavbou hlavní mohou být umístěny i mimo vyznačený koridor a jsou v rámci stanovení podmínek pro využití ploch s rozdílným způsobem využití v kapitole f. možné v rámci nezbytné dopravní a technické infrastruktury.

### **2.2.3 Plochy s možným konfliktem s lokalitami Natura 2000**

V posuzované koncepci ZÚPS jsou obsaženy **tři** plochy, kde dochází k potenciálnímu územnímu střetu s vymezenou dotčenou EVL Slánsko – Byseňský potok:

#### 1. Lokalita Z18/TO Plocha pro stavby a zařízení pro nakládání s odpady

Rozloha: 0,61 ha

Plocha pro sběrný dvůr a kompostárnu na severovýchodním okraji při silnici II/118 ve vazbě na průmyslové plochy.

#### 2. Lokalita K2/ZO Zeleň – ochranná a izolační

Rozloha: 0,29

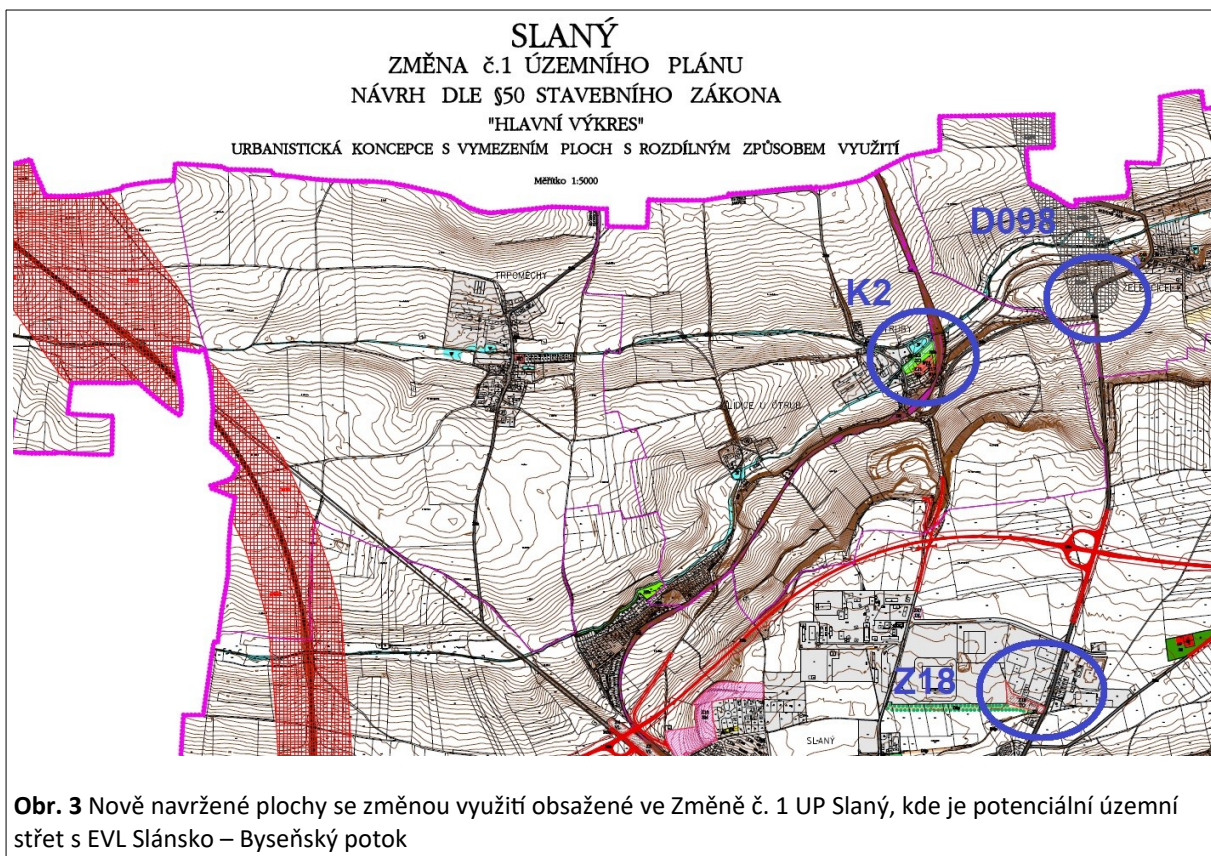
Dříve zastavitelná plocha je navržena pro ochrannou zeleň, zasahuje do území EVL Slánsko – Byseňský potok.

#### 3. Lokalita D098 Koridor přeložky silnice II/118

Veřejně prospěšná stavba přejatá z platné ZÚR Středočeského kraje.

Plochy změn s územním konfliktem s lokalitami Natura 2000 (EVL/PO) obsažené v posuzovaném ZÚPS jsou znázorněny na obr. 3





#### 2.2.4 Varianty územního plánu

ZUPS je předložena pouze v jedné variantě.

### **3 Evropsky významné lokality a ptačí oblasti**

---

Natura 2000 je evropskou soustavou území, která umožňuje zachovat přírodní stanoviště a stanoviště druhů v jejich přirozeném areálu rozšíření ve stavu příznivém z hlediska ochrany nebo popřípadě umožní tento stav obnovit. Na území České republiky je NATURA 2000 tvořena ptačími oblastmi (PO) a evropsky významnými lokalitami (EVL).

Natura 2000 vychází ze dvou směrnic EU, které byly implementovány do zákona č. 114/1992 Sb. novelizací zákonem č. 218/2004 Sb.:

Směrnice Rady 79/409/EEC z 2. dubna 1979 o ochraně volně žijících ptáků (směrnice o ptácích).

Směrnice Rady 92/43/EEC z 21. května 1992 o ochraně přírodních stanovišť, volně žijících živočichů a planě rostoucích rostlin (směrnice o stanovištích).

**Ptačí oblasti (PO)** se vyhláší na základě směrnice o ptácích. Vyhláší se pro druhy ptáků, uvedené v Příloze I směrnice o ptácích. Tyto druhy musí být předmětem zvláštních opatření, týkajících se ochrany jejich stanovišť, s cílem zajistit přežití těchto druhů a rozmnožování v jejich areálu rozšíření. Ptačí oblasti jsou v ČR novou kategorií chráněného území a jsou zřizovány nařízením vlády. V současnosti je na území ČR vyhlášeno 41 ptačích oblastí.

**Evropsky významné lokality (EVL)** se vyhláší na základě směrnice o stanovištích a v ČR požívají základní nebo smluvní ochranu nebo jsou chráněny jako zvláště chráněná území. EVL se vyhláší pro typy evropských stanovišť v zájmu Společenství a pro druhy živočichů a rostlin v zájmu Společenství, jejichž ochrana vyžaduje vyhlášení zvláštních oblastí ochrany. EVL jsou obsaženy v tzv. národním seznamu evropsky významných lokalit podle nařízení vlády č. 318/2013 (novelizované dále nařízením vlády č. 73/2016 a 207/2016). Aktuálně je celkový počet EVL v České republice 1112, které pokrývají necelých 10 % její rozlohy.

Při posuzování vlivů záměrů a koncepcí je nutno zvažovat též PO a EVL vymezené na území všech států Evropské unie.

### 3.1 Identifikace dotčených ptačích oblastí a evropsky významných lokalit

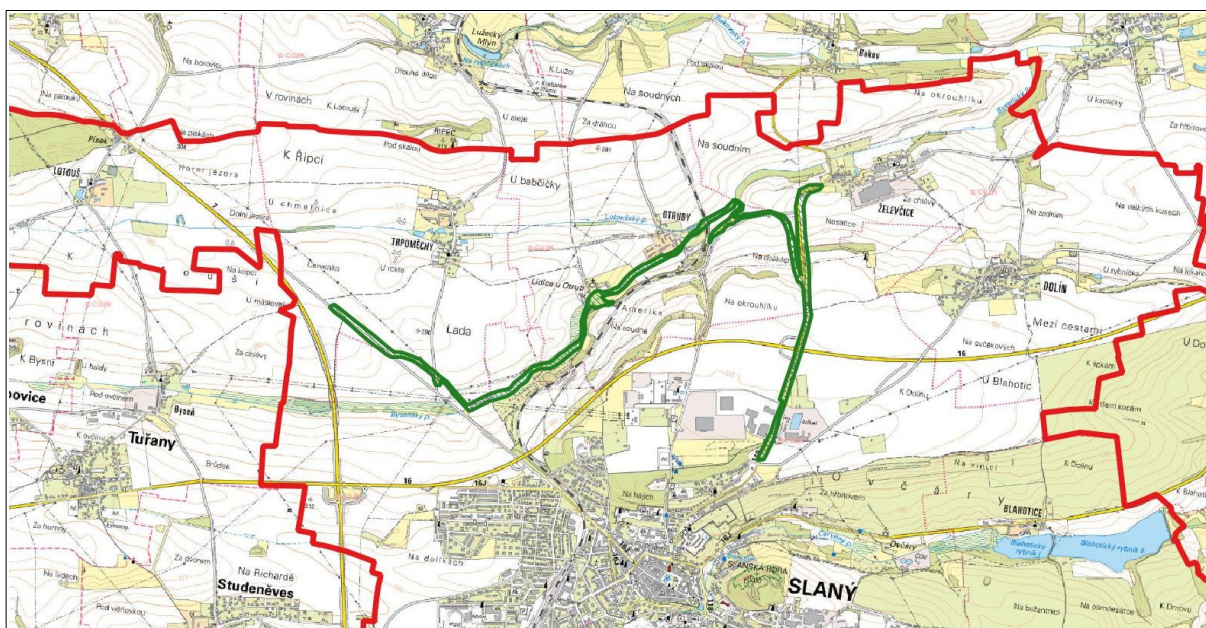
Pro hodnocení dle §45i zákona jsou evropsky významné lokality a ptačí oblasti vyhodnoceny jako dotčené posuzovanou koncepcí, pokud:

- jsou v přímém územním střetu se záměry obsaženými v koncepci
- jsou ovlivněny v souvislosti s výstupy záměrů obsaženými v koncepci – složkové přenosy (ovzduší, voda, hluk)
- jsou ovlivněny v souvislosti se stavbou (rušení) nebo přípravou záměrů obsažených v koncepci.

Posuzované změny územního plánu města Slaný představují koncepci řešící území s jednou vymezenou evropsky významnou lokalitou: *EVL Slánsko – Byseňský potok* (kód CZ0213070). Předmětem ochrany této EVL je populace páchníka hnědého *Osmoderma eremita*, druhu brouka vázaného svým výskytem na staré stromy s dutinami specifických vlastností. Na základě předpokládaných vlivů posuzované koncepce je **EVL Slánsko – Byseňský potok** identifikována jako **dotčená** lokalita soustavy Natura 2000. Důvodem jsou možné zásahy do jednotlivých dospělých stromů, které jsou biotopem páchníka hnědého v souvislosti s navrhovanými změnami na plochách **K2, Z18 a D098**.

Dálkové výstupy změn obsažených v koncepci nezasahují jiné evropsky významné lokality nebo ptačí oblasti na měřitelné úrovni.

Charakter navrhovaných změn a vlivů posuzované koncepce umožňuje vyloučit ovlivnění jiných EVL nebo PO ať už na území ČR nebo jiných států Evropské unie.



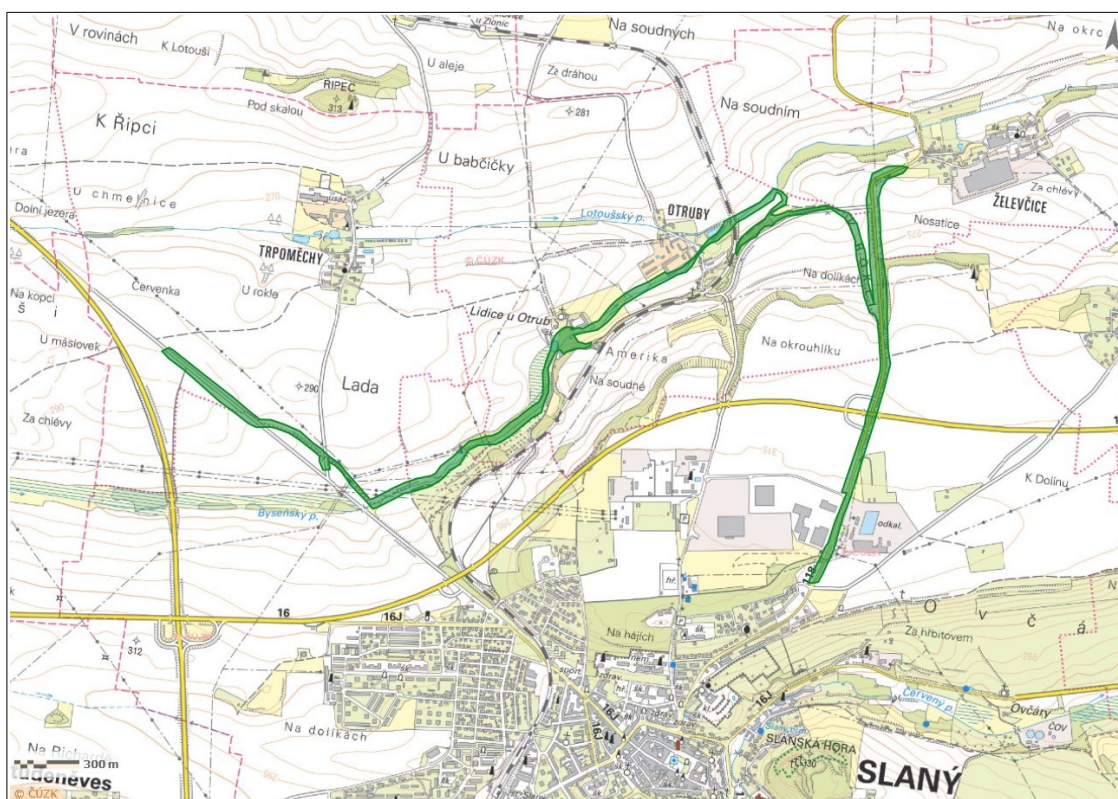
**Obr. 4** Území řešené ZUPS (červeně) a EVL Slánsko – Byseňský potok (zeleně)



### 3.2 Stručný popis dotčené lokality soustavy Natura 2000

Název:	Evropsky významná lokalita Slánsko – Byseňský potok
Kód lokality:	CZ0213070
Rozloha:	26,2641 ha

EVL je vymezena v kulturní, intenzivně využívané krajině s fragmenty přírodních biotopů a kulturními dřevinnými porosty (parky, aleje, sady). Samotná EVL má podobu klikatého pásu, sledujícího různé liniové krajinné útvary – potok, několik silnic a cest i opuštěný úvoz. Její strukturu tvoří na sebe navazující různorodá stanoviště – úzká plošná výsadba lesních dřevin, aleje lip i ovocných dřevin, vrbový pás podél potoka i plnohodnotný plošný luh, sukcesní i vysazené porosty na mezích a několik plošek bezlesí.



**Obr. 5** Mapa EVL Slánsko – Byseňský potok (podle nařízení vlády č. 187/2018 Sb.)

Pro svou členitost je území rozděleno do deseti na sebe navazujících úseků:

Úsek 1: Rozpadající se alej podél uzavřené silnice, severozápadně od Slaného, nedaleko obce Trpoměchy.

Úsek 2: Porosty na mezi spojující úsek 1 s úsekem 3.

Úsek 3: Potoční luh mezi silnicí Slaný – Trpoměchy a Lidicemi u Otrub. Úsek představuje jádro EVL. Potok se zachovalým korytem zde vytváří úzkou nivu, kterou dřevinné porosty vyplňují prakticky celou.

Úsek 4: Lidice u Otrub. Rozkládá se zde stará usedlost s dalšími objekty. V údolí u potoka se nachází malý zanedbaný parčík, na stráni nad potokem pak hustá zmeť stromů a keřů, která asi také dříve bývala parkem, dnes jej však již nepřipomíná.

Úsek 5: Širší pás stromů podél regulovaného koryta potoka mezi Lidickým dvorem a Otrubami.

Úsek 6: Olšový porost na oploceném pozemku na okraji Otrub. Pozemek je v současnosti využíván jako pastvina pro ovce.

Úsek 7: Liniový porost podél potoka severovýchodně od Otrub, od předchozího úseku oddělený plotem a železniční tratí. Na obou březích je tvořen jednou řadou stromů.

Úsek 8: Zbytky trávníků a náletové porosty spojující úsek 7 a 9. Na několika místech vystupují na povrch podkladové horniny (pískovce) a to jak v drobných přirozených výchozech, tak v pozůstatcích selských lůmků.

Úsek 9: Dvě řady ovocných stromů podél opuštěné úvozové cesty mezi poli.

Úsek 10: Porosty podél silnice č. 118.

EVL Slánsko – Byseňský potok je vyhlášena k ochraně jediného předmětu ochrany – populace páchníka hnědého (*Osmoderma eremita*), který je zařazen do Přílohy II Směrnice o stanovištích jako prioritní evropsky významný druh. Tento živočišný druh byl **identifikován** jako předmět ochrany **dotčený** posuzovanou koncepcí. Dotčen bude zásahem do biotopu a fragmentací lokality výskytu, jíž je liniová zeleň podél komunikací a vodotečí v EVL.

S využitím [www.natura2000.cz](http://www.natura2000.cz)

### 3.3 Popis dotčeného předmětu ochrany

#### **Páchník hnědý *Osmoderma eremita***

##### Ekologie a biologie:

Páchník hnědý je saproxylofágem, typickým druhem osídlujícím stromové dutiny. Larvy mají víceletý vývoj v trouchu v dutinách živých listnatých stromů (vrb, dubů, lip, jilmů, ovocných stromů aj.), především ve střední a horní části kmene. Preferuje pravděpodobně osvětlené kmeny a dutiny, proto lze často nalézt populace páchníka v solitérních stromech či alejích. Imaga se objevují od května do září. Aktivují večer a v noci, dutinu však opouštějí jen výjimečně, létat jsou schopni pouze na velmi krátké vzdálenosti. Živí brouci se vyznačují

charakteristickou vůní, popisovanou jako vůně juchtoviny (starých vydělaných kůží) či vůně zimostrázku.

Vyskytuje na různých typech stanovišť. Jednak jsou to porosty dnes klasifikované jako původní listnaté lesy, které však v minulosti byly specifickým hospodářským způsobem využívány (pástevní lesy atd.), ve většině případů jsou to však staré parky a aleje, případně obory či staré ovocné sady. Tyto antropogenní biotopy představují dnes většinu lokalit.

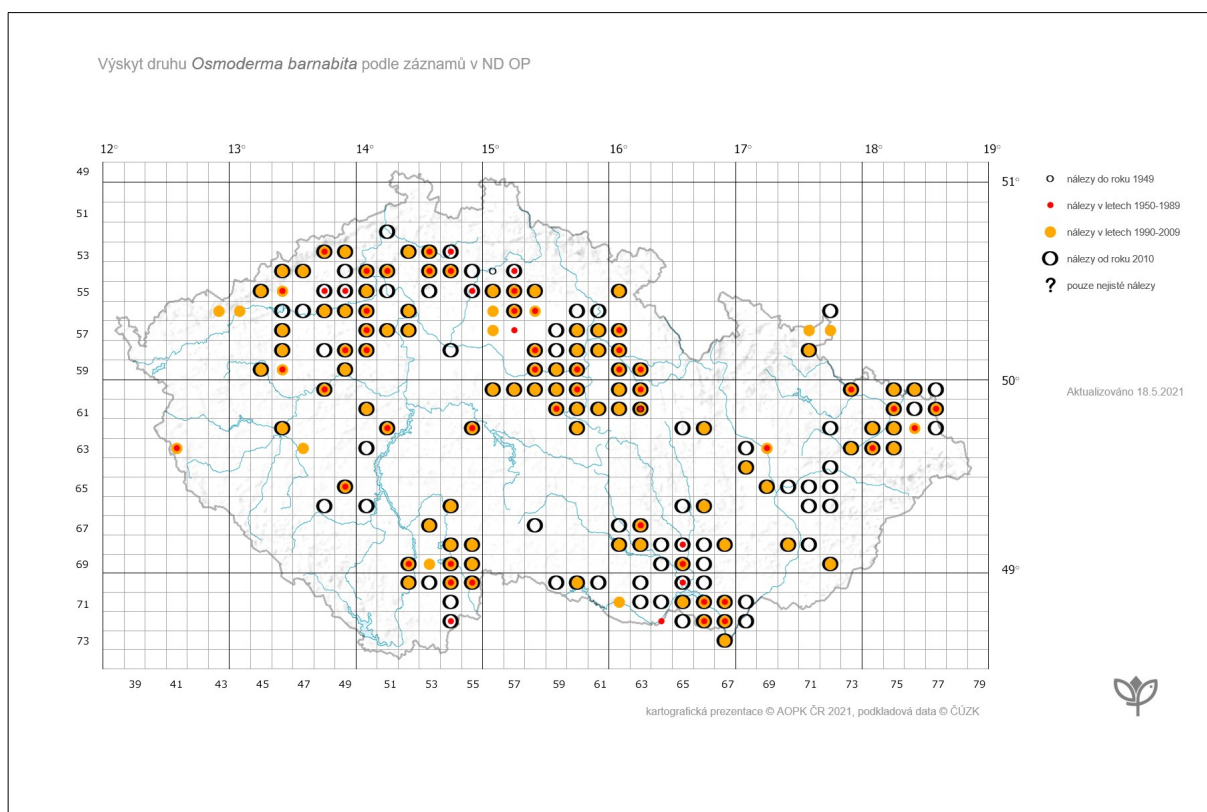
Páchník hnědý vytváří metapopulace, jež jsou tvořeny populacemi v jednotlivých osídlených stromech. Metapopulační dynamika druhu je velmi nízká v tom smyslu, že mohou uplynout celá století mezi snížením počtu dutých stromů a konečným vyhynutím lokální populace.

Vlivem velmi nízké úrovně disperze a plošně a početně omezeným populacím jsou (meta)populace silně ohroženy fragmentací biotopu. Hustota populace silně koreluje s počtem vhodných stromů v lokalitě. Izolované populace v osamělých stromech sice také existují, riziko zániku je u nich ovšem velmi vysoké (Ranius 2000, 2007).

#### Rozšíření:

V Evropě bylo v rámci původního druhu *Osmoderma eremita* odlišeno několik druhů, postupně různými autory hodnocených na různé úrovni. Kompromisní a přechodné řešení je hodnotilo jako poddruhy. Dle současných poznatků se však v Evropě vyskytují 4 druhy páchníků. Dva druhy mají omezený areál na jihu Evropy (*Osmoderma cristinae* na Sicílii, *O. lassalei* na jižním Balkánu). *Osmoderma eremita* pak obývá západní Evropu (od severozápadního Španělska, přes Francii, Benelux, Německo, Švýcarsko, Rakousko, Itálii po jižní Švédsko). Východní Evropu, včetně České republiky, pak obývá druh *Osmoderma barnabita*. Oba tyto druhy se společně vyskytují v Německu, Rakousku a Slovinsku. Tato skutečnost nemá vliv (z hlediska retroaktivity práva) na legislativní postavení druhu.

V České republice se vyskytuje v současnosti lokálně. Největší počet lokalit a nálezů je znám z jižní Moravy a Třeboňska. Řada dalších lokalit (celkem přes 200) je však známa z celého území ČR, v oblastech do nadmořské výšky 600 m n.m.



**Obr. 6** Současné rozšíření páchníka hnědého v ČR (zdroj: NDOP – AOPK ČR 2021).

Stav v ČR z hlediska ochrany: nepříznivý

#### Příčiny ohrožení

Stav většiny populací u nás není nepříznivý, tyto brouci jsou ohrožováni řadou negativních faktorů. Hlavní příčiny ohrožení páchníka lze spatřovat především v odstraňování starých stromů (jak osídlených, tak k osídlení vhodných - v parcích i lesích, kde se vyskytuje) a související likvidace alejí (často z "bezpečnostních" důvodů). Dalším významným faktorem je vypalování a sanace dutin stromů, popř.: nadměrné využívání larev jako rybářských návnad. Vzhledem k tomu, že došlo k fragmentaci původního areálu (odlesnění) má páchník hnědý sklon k vytváření mikropopulací, které jsou o to více náchylné k vymření z vnitřních příčin, je zachování alejí klíčovým faktorem umožnění komunikace mezi mikropopulacemi.

Podle <https://portal.nature.cz>

#### Aktuální stav populace páchníka hnědého v EVL Slánsko – Byseňský potok

Populace předmětu ochrany v EVL je označována jako stálá, s dobrou zachovalostí, není izolovaná, leží uvnitř areálu druhu (SDO - AOPK 2015).

**Populace předmětu ochrany se nachází v nepříliš příznivém stavu, přesto zde stále existuje a prokazuje životaschopnost.**

### **3.5 Vlivy koncepce**

Posuzovaná koncepce obsahuje části (plochy, záměry), jejichž realizace s sebou přináší potenciální negativní vlivy na stav předmětu ochrany EVL Slánsko – Byseňský potok:

#### 1. Redukce rozlohy nebo změna charakteristik vhodného biotopu

Jedná se zejména o kácení dřevin v důsledku výstavby nebo jiných zásahů do území EVL

#### 2. Fragmentace biotopu, omezená migrační prostupnosti území

Pokud by došlo k zásadnímu narušení celistvosti lokality nebo vzniku nepřekonatelné bariéry v disperzi jednotlivců, mohlo by to znamenat zásadní ohrožení existence populace druhu.

Posouzeny byly všechny tři plochy, kde jsou plánovány změny využití území a kde dochází k územnímu střetu s dotčenou EVL i jejich potenciální vlivy



## **4 Vyhodnocení vlivů záměru na evropsky významné lokality a ptačí oblasti**

---

### **4.1 Vyhodnocení úplnosti podkladů**

**Zadavatelem hodnocení byly poskytnuty následující podklady:**

- Změna č. 1 Územního plánu Slaný. Srovnávací text, Výkresy, AUA - Agrourbanistický ateliér. Březen 2021.
- Souhrnné vyjádření Krajského úřadu Středočeského kraje (KUSK) k návrhu zprávy o uplatňování územního plánu a návrhu zadání změny č. 1 územního plánu Slaný ze dne 4. 8. 2017 (č. j. 089252/2017/KUSK).
- Stanovisko Krajského úřadu Středočeského kraje ze dne 14. 8. 2017 (č. j.: 092364/2017/KUSK) k návrhu Zprávy o uplatňování územního plánu Slaný.

**Dále byly zejména pro posouzení kumulativních vlivů využity následující materiály:**

- Komunikace I/16 Slaný – Velvary. Hodnocení vlivu záměru na lokality soustavy NATURA 2000. Bušek O., březen 2016.
- Komunikace I/16 Slaný – Velvary. Aktualizace dendrologického průzkumu. Novák & Partner s.r.o., Inženýrská projektová kancelář, Perucká 2481/5, 120 00 Praha. Červen 2015.
- Souhrn doporučených opatření pro evropsky významnou lokalitu Slánsko - Byseňský potok (CZ0213070). AOPK ČR, Krajské středisko Praha a střední Čechy. 2015.

Seznam použité odborné literatury je uveden v závěru hodnocení.

Při hodnocení byly dále k dispozici data AOPK ČR z monitoringu dotčeného předmětu ochrany uložená v databázi ochrany přírody NDOP.

Proběhly telefonické konzultace s odborníkem na předmět ochrany – raka kamenáče:

Mgr. et Mgr. Karel Chobot, PhD. – Agentura ochrany přírody a krajiny ČR;

a s autorizovanou osobou pro hodnocení Natura 2000 – autorem hodnocení záměru Komunikace I/16 Slaný – Velvary:

RNDr. Oldřich Bušek

Využity byly znalosti autora z daného území a jeho širšího okolí.

Dne 5. a 17. 5. 2021 proběhly terénní návštěva lokalit plánovaných změn využití pozemků i dotčených částí EVL Slánsko – Byseňský potok.

Pro provedení tohoto hodnocení byly tyto podklady shledány jako dostatečné.

## 4.2 Metodika hodnocení vlivů koncepce

Hodnoceny byly tři potenciálně škodlivě působící části koncepce podle následující stupnice významnosti vlivů.

Tab. 2 Významnost vlivů

Hodnota	Termín	Popis
-2	Významně negativní vliv	<b>Negativní vliv dle odst. 9 § 45i ZOPK</b> <b>Vylučuje realizaci koncepce (resp. koncepci je možné realizovat pouze v určených případech dle odst. 9 a 10 § 45i ZOPK)</b> Významný rušivý až likvidační vliv na stanoviště či populaci druhu nebo její podstatnou část; významné narušení ekologických nároků stanoviště nebo druhu, významný zásah do biotopu nebo do přirozeného vývoje druhu. Vyplyvá ze zadání koncepce, nelze jej eliminovat.
-1	Mírně negativní vliv	Omezený/mírný/nevýznamný negativní vliv <b>Nevylučuje realizaci koncepce.</b> Mírný rušivý vliv na stanoviště či populaci druhu; mírné narušení ekologických nároků stanoviště nebo druhu, okrajový zásah do biotopu nebo do přirozeného vývoje druhu. Je možné jej vyloučit navrženými zmírňujícími opatřeními.
?	Možný negativní vliv	Může dojít k negativnímu vlivu, není však možné vyhodnotit jeho významnost.
0	Nulový vliv	Záměr (v koncepci) nemá žádný prokazatelný vliv.
+	Pozitivní vliv	Záměr (v koncepci) má pozitivní vliv.

Nejprve byla provedena gisová analýza možných územních střetů ploch s navrhovanou změnou využití s dotčenou EVL. Byly posouzeny veškeré zásady, návrhy a změny v posuzovaném území. Ve shodě s metodikou MŽP bylo posuzování zacíleno na předmět ochrany dotčené EVL.

Základem pro hodnocení bylo posouzení změn navrhovaných na jednotlivých plochách, kde dochází ke změnám ve využití území a jsou ve střetu s EVL Slánsko – Byseňský potok.

V terénu byly zkoumány všechny plochy změn, bylo posuzováno, je-li změnami ohrožen biotop páchníka – soliterní stromy i skupiny stromů.

## 4.3 Vyhodnocení vlivů navrhovaných změn

### Podrobné vyhodnocení ploch s navrhovanými změnami

#### **Plocha K2**

Jedná se o navrženou plochu *zeleně – ochranné a izolační*, kde byla dříve vymezená zastavitelná plocha. Změnu nutno hodnotit jako **pozitivní**, je však nutné zajistit, aby i v budoucnu mohla sloužit jako biotop páchníka hnědého. K tomu jsou navržena zmírňující opatření spočívající v pravidlech pro zachování a případnou obnovu stromové zeleně (viz kap. 4.6).

## Plocha Z18

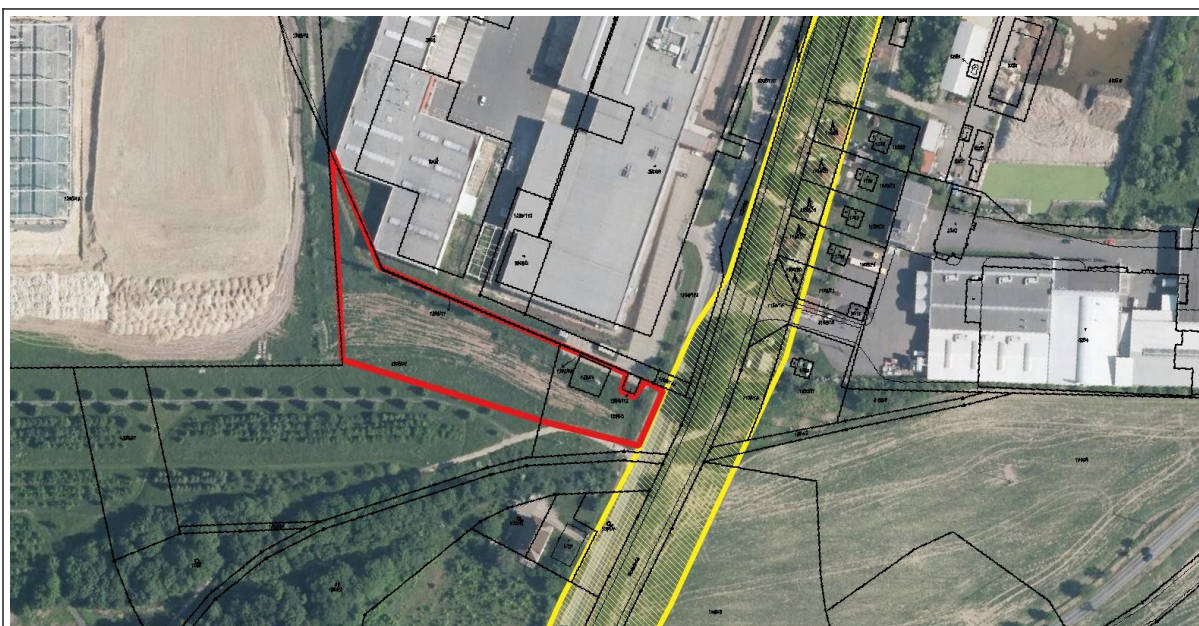
*Plocha pro stavby a zařízení pro nakládání s odpady* – jedná se o plochu, která je v kontaktu s územím EVL. Přímo v dotčené části nejsou stromy ani jiné dřeviny, které by byly v územním střetu s plochou a zároveň by mohly být biotopem páchníka.

Na levé straně silnice, směrem od Slaného se za okrajem plochy vyskytují dva vrostlé stromy: ořešák a jabloň. Jabloň by teoreticky mohla být biotopem druhu, nachází se však již mimo plochu změny. Realizací záměru by neměla být dotčena.

Přímo na hranicích plochy byla v nedávné minulosti vysázena linie lip, které by v budoucnu mohly sloužit jako biotop páchníka. Tato linie se však nachází již mimo území EVL.

Vzhledem k možnému teoretickému zásahu do jednoho stromu (jabloň) – potenciálního biotopu páchníka a vzhledem k mírně fragmentačnímu efektu nové plochy je vliv hodnocen jako **mírně negativní**.

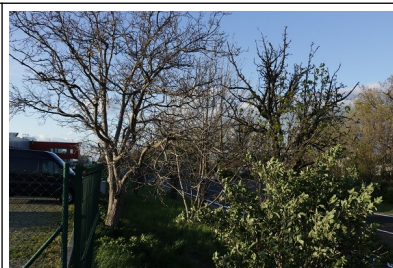
Situaci plochy Z18 a aktuální stav území ukazuje letecký snímek (obr. 7 a fotografie – obr. 8 až 10).



Obr. 7 Plocha Z18 (červeně), EVL Slánsko – Byseňský potok (žlutě)



Obr. 8 – současný stav zeleně v EVL, severně od plochy Z18



Obr. 9 Ořešák a jabloň nacházející se mimo plochu Z18, na jejím severním okraji



Obr. 10 Nově vysázené linie lip, tvořící okraj plochy Z18, mimo území EVL

### **Plocha D098**

Koridor pro stavbu hlavní silnice II/118 (obchvat) a s ní související stavby - vedlejší dopravní a technická infrastruktura.

Realizací koridoru je ohrožen jeden ovocný strom, kde se nenacházejí vhodné dutiny, nicméně v budoucnu by mohl sloužit jako biotop páchníka.

Vzhledem k možnému teoretickému zásahu do jednoho stromu – potenciálního biotopu páchníka a vzhledem k fragmentačnímu efektu nové plochy pro silniční obchvat je vliv hodnocen jako **mírně negativní**.

Vzhledem k celkovému podílu plochy zasaženého biotopu je celkově hodnocen **mírný negativní vliv posuzované koncepce na EVL Slánsko – Byseňský potok**. Pro minimalizaci potenciálních negativních vlivů jsou v kap. 4.6 navržena zmírňující opatření.

#### **4.4 Vyhodnocení možných kumulativních vlivů**

Na stav předmětu ochrany v EVL Slánsko – Byseňský potok má vliv řada negativních faktorů. Pravděpodobně nejzásadnějším je postupné odumírání vhodných hostitelských stromů a absence jejich náhrady mladšími jedinci.

Nezanedbatelným vlivem je i úmyslná či neúmyslná likvidace vhodných stromů. Ta se děje především v souvislosti s výstavbou nebo realizací různých záměrů.

Významným negativním faktorem je i aplikace insekticidů v blízkém okolí lokality.

Vzhledem k tomu, že došlo k fragmentaci původního areálu, dochází u páchníka k vytváření mikropopulací, které jsou o to více náchylné k vymření z vnitřních příčin.

Jedním ze záměrů, které byly již realizovány a byly též hodnoceny v rámci procesu podle § 45i ZOPK, byla silniční komunikace I/16 Slaný – Velvary. Její vliv nebyl vyhodnocen jako významný (Bušek 2016).

**Není možné konstatovat, že by v kumulaci s posuzovanou koncepcí ZUPS byly významně zhoršeny vlivy až na úroveň významně negativních.**

#### **4.5 Vyhodnocení přeshraničních vlivů**

ZUPS s sebou nepřináší přímé ani nepřímé vlivy, které by mohly významně zasáhnout EVL/PO v sousedních státech ani v jiných státech EU.

#### **4.6 Opatření k prevenci, vyloučení nebo snížení očekávaných nepříznivých vlivů územního plánu**

A. Na ploše Z18 bude provedena náhradní výsadba nejméně 5 jedinců vhodných druhů dřevin, tedy lípy nebo dubu (*Tilia* sp., *Quercus* sp.), v souladu s SDO je možné pro náhradní výsadby použít i ovocné druhy stromů (*Malus* sp., *Pyrus* sp.).

B. Na ploše K2 nebude likvidována stávající stromová zeleň. Pokud by takový zásah byl nutný z bezpečnostních důvodů, je třeba provést náhradní výsadbu (viz opatření A výše).

C. Zásahy do stromů v souvislosti s realizací silničního obchvatu na ploše D098 budou minimalizovány. Pokud by takové zásahy byly nutné, je třeba provést náhradní výsadbu (viz opatření A výše).

#### **4.7 Porovnání míry vlivu územního plánu bez provedení opatření k prevenci, vyloučení nebo snížení očekávaných nepříznivých vlivů záměru s mírou vlivu v případě jejich provedení**

Bez provedení opatření uvedených v kap. 4.6 **nedojde** ke zhoršení vyhodnocení až na úroveň významně negativního vlivu. Jejich realizací lze však přispět ke zlepšení stavu biotopu předmětu ochrany EVL Slánsko – Byseňský potok.

## **5 Závěr**

---

Je možné konstatovat, že předložená koncepce „**Změna č. 1 Územního plánu Slaný**“ nemá **významný negativní vliv (resp. negativní vliv dle odst. 9 § 45i ZOPK) na evropsky významné lokality ani ptačí oblasti.**

Pro dvě plochy s navrhovanou změnou využití (Z18 a D098) byl vyhodnocen mírně negativní vliv, který lze minimalizovat realizací zmírňujících opatření.

## **Seznam literatury a použitých podkladů**

---

### **Zadavatelem hodnocení byly poskytnuty následující podklady:**

- Změna č. 1 Územního plánu Slaný. Srovnávací text, Výkresy, AUA - Agroubanistický ateliér. Březen 2021.
- Souhrnné vyjádření Krajského úřadu Středočeského kraje (KUSK) k návrhu zprávy o uplatňování územního plánu a návrhu zadání změny č. 1 územního plánu Slaný ze dne 4. 8. 2017 (č. j. 089252/2017/KUSK).
- Stanovisko Krajského úřadu Středočeského kraje ze dne 14. 8. 2017 (č. j.: 092364/2017/KUSK) k návrhu Zprávy o uplatňování územního plánu Slaný.

### **Dále byly zejména pro posouzení kumulativních vlivů využity následující materiály:**

- Komunikace I/16 Slaný – Velvary. Hodnocení vlivu záměru na lokality soustavy NATURA 2000. Bušek O., březen 2016.
- Komunikace I/16 Slaný – Velvary. Aktualizace dendrologického průzkumu. Novák & Partner s.r.o., Inženýrská projektová kancelář, Perucká 2481/5, 120 00 Praha. Červen 2015.
- Souhrn doporučených opatření pro evropsky významnou lokalitu Slánsko - Byseňský potok (CZ0213070). AOPK ČR, Krajské středisko Praha a střední Čechy. 2015.

### **Odborná literatura**

- Anonymus (2007): Metodika hodnocení významnosti vlivů při posuzování podle § 45i zákona č. 114/1992 Sb., o ochraně přírody a krajiny, ve znění pozdějších předpisů. Věstník Ministerstva životního prostředí, ročník XVII, částka 11, s. 1-23.
- Chvojková E., Volf O., Kopečková M., Hummel J., Čížek O., Dušek J., Březina S. a Marhoul P. 2011: Příručka k hodnocení významnosti vlivů na předměty ochrany lokalit soustavy Natura 2000. Praha: Ministerstvo životního prostředí, 2011. 98 s. ISBN 978-80-7212-568-5
- Marhoul P.; Turoňová D. (eds.) (2008). Zásady managementu stanovišť druhů v evropsky významných lokalitách soustavy Natura 2000: metodika AOPK ČR. 1. vyd. Praha: Agentura ochrany přírody a krajiny ČR. 161 s. ISBN 978-80-87051-38-2.

- Ranius T. (2000) : Minimum viable metapopulation size of a beetle, *Osmoderma eremita*, living in tree hollows. *Animal Conservation*, 3: 37–43.
- Ranius T., Hedin J. (2001) : The dispersal rate of a beetle, *Osmoderma eremita*, living in tree hollows. *Oecologia*. Volume: 126 Number: 3, pp 363-370.
- Ranius T. (2007) Extinction risk in metapopulations of a beetle inhabiting hollow trees predicted from time series. *Ecography* 30:716-726.

#### **Odkazované legislativní předpisy**

- Směrnice 79/409/EHS o ptácích, včetně příloh
- Směrnice 92/43/EHS o stanovištích, včetně příloh
- Zákon č. 114/1992 Sb., o ochraně přírody a krajiny, v platném znění
- Nařízení vlády č. 132/2005 Sb. ze dne 22. prosince 2004, kterým se stanoví národní seznam evropsky významných lokalit, ve znění nařízení vlády 371/2009 Sb. a nařízení vlády č. 187/2018 Sb.

#### **Internetové informační zdroje**

- Agentura ochrany přírody a krajiny České republiky – [www.nature.cz](http://www.nature.cz), [www.biomonitoring.cz](http://www.biomonitoring.cz)
- Ministerstvo životního prostředí - [www.env.cz](http://www.env.cz)
- [www.cenia.cz](http://www.cenia.cz) – Informační systém EIA
- NATURA 2000 - <http://europa.eu.int/comm/environment/nature/home.htm>
- NATURA 2000 oficiální stránky - [www.natura2000.cz](http://www.natura2000.cz)
- [http://www.mzp.cz/cz/novela\\_narodniho\\_seznamu](http://www.mzp.cz/cz/novela_narodniho_seznamu)
- <http://www.mapy.cz>

#### **Použité zkratky**

AOPK ČR – Agentura ochrany přírody a krajiny České republiky

EVL – evropsky významná lokalita

KUSK – Krajský úřad Středočeského kraje

MŽP – ministerstvo životního prostředí



NV – nařízení vlády

PO – ptačí oblast

SDO – soubor doporučených opatření

UPS – Územní plán Slaný

ÚSES – územní systém ekologické stability

ZPF – zemědělský půdní fond

ZOPK – zákon č. 114/1992 SB., o ochraně přírody a krajiny, v platném znění

ZUPS– Změna č. 1 Územního plánu Slaný

## Přílohy

### 1.1 Kopie stanoviska orgánu ochrany přírody podle § 45i odst. 1 zákona, kterým nebyl vyloučen významný vliv koncepce

16.8.2017

**Krajský úřad Středočeského kraje**  
ODBOR ŽIVOTNÍHO PROSTŘEDÍ A ZEMĚDĚLSTVÍ

<b>V Praze dne:</b>	14. 8. 2017	Městský úřad Slaný
<b>Číslo jednací:</b>	092364/2017/KUSK	Úřad územního plánování
<b>Spisová značka:</b>	SZ-092364/2017/KUSK/2	Velvarská 136/1
<b>Vyřizuje:</b>	R. Kouřík (257 280 774, kourik@kr-s.cz)	274 53 Slaný
<b>Značka:</b>	OŽP/Kk	DS:
<b>Váš dopis</b>	č. j. MUSLANY/32838/2017/SÚ	

**Slaný - stanovisko orgánu ochrany přírody k návrhu zprávy o uplatňování územního plánu**

Krajský úřad Středočeského kraje, odbor životního prostředí a zemědělství (dále jen Krajský úřad) obdržel dne 18. 7. 2017 Návrh zprávy o uplatňování územního plánu Slaný (dále též Zpráva). Zpráva shrnuje průběh pořizování územně-plánovací dokumentace v řešeném území, identifikuje problémy v území vyplývající z územně-analytických podkladů, vyhodnocuje soulad územního plánu se Zásadami územního rozvoje Středočeského kraje a Politikou územního rozvoje ČR a další okruhy otázek vyplývající z příslušných ustanovení zákona č. 183/2006 Sb., o územním plánování a stavebním řádu (stavební zákon), ve znění pozdějších předpisů (dále jen stavební zákon) a prováděcích předpisů. Součástí Zprávy jsou pokyny pro zpracování návrhu změny územního plánu.

Krajský úřad jako orgán ochrany přírody a krajiny příslušný podle § 77a odst. 4 písm. x) zákona České národní rady č. 114/1992 Sb., o ochraně přírody a krajiny, ve znění pozdějších předpisů (dále jen zákon č. 114/1992 Sb.) sděluje, že z hlediska ochrany zvláště chráněných území kategorie přírodní památka a přírodní rezervace a vymezení regionálních a nadregionálních prvků územního systému ekologické stability nemá k projednávané Zprávě připomínky.

Krajský úřad nesouhlasí s navrhovanou změnou využití části pozemku p. č. 207/1 v k. ú. Kvíč z plochy smíšené přírodní (NSP) na plochu výroby a skladování (VL) projednávané pod č. 8. Důvodem nesouhlasu je zásah do významného krajinného prvku údolní niva chráněného podle § 4 odst. 2 zákona č. 114/1992 Sb. před poškozováním a ničením. Dále je důvodem výskyt zvláště chráněných druhů živočichů vázaných na údolní nivu a vodní prostředí (obojživelníci, ptáci), jejichž biotop je chráněn podle § 50 zákona č. 114/1992 Sb. Podle veřejně dostupných mapových podkladů je část předmětného pozemku využívána jako manipulační plocha již v současnosti, a to patrně v rozporu s územně-plánovací dokumentací. Výměra této plochy činí přibližně 2 000 m<sup>2</sup> a navrhovaná změna využití další části pozemku o velikosti 1 200 m<sup>2</sup> by představovala další nevhodný zásah do biotopu údolní nivy.

Z důvodu ochrany krajinného rázu Krajský úřad požaduje uplatnit vhodnou výškovou a hmotovou regulaci u lokalit projednávaných pod č. 10 a 15, jejichž předmětem je změna funkčního využití z ploch zemědělských – orné půdy na plochy výroby a skladování.

Zborovská 11 150 21 Praha 5 tel.: 257 280 111 fax: 257 280 203 přijetí@kr-s.cz www.kr-stredocesky.cz

strana 2 / 2 k 092364/2017/KUSK

Krajský úřad dále nesouhlasí se změnou v lokalitě uváděné pod č. 4, pozemek p. č. 1295/98 v k. ú. Slaný. Důvodem nesouhlasu je chybné vymezení plochy, neboť předmětem projednání je celá výměra parcely (22 202 m<sup>2</sup>), avšak v příslušné funkční ploše výroba a skladování (VL) je pouze část tohoto pozemku (přibližně 18 000 m<sup>2</sup>) nacházející se mimo plochu ochranné a izolační zeleně (ZO) a zároveň plochu evropsky významné lokality Slánsko - Byseňský potok. Předmětem změny v této lokalitě je údajně pouze změna podmínek využití – odstranění vazby na realizaci přeložky silnice II/16 Slaný – Velvary, avšak neodstraněním této chyby by mohlo vyústit v nežádoucí a mylnou změnu ve funkčním vymezení.

Krajský úřad dále jako orgán ochrany přírody příslušný podle § 77a odst. 4 písm. n) zákona č. 114/1992 Sb. sděluje podle § 45i zákona č. 114/1992 Sb., že **nelze vyloučit významný vliv** zprávou navrhované změny územního plánu Slaný samostatně nebo ve spojení s jinými koncepcemi nebo záměry **na příznivý stav předmětů ochrany nebo celistvost evropsky významných lokalit (EVL) nebo ptačích oblastí (PO)** stanovených příslušnými vládními nařízeními.

Přímo ve zpracovávaném území se nachází EVL Slánsko - Byseňský potok (kód CZ0213070), jejímž předmětem ochrany je populace páchníka hnědého – brouka vázaného na rozvolněné porosty starých stromů. Z výměry pozemku uvedené u lokality č. 4 nepřímo vyplývá, že připravovaná změna územního plánu zasahuje do této EVL. Ve spojení s již schváleným záměrem přeložky silnice II/16 by mohlo dojít k ovlivnění celistvosti této lokality. Krajský úřad předpokládá, že nejde o skutečný zásah do EVL, ale o chybu ve vymezení obvodu dílčí plochy změny územního plánu. Pokud bude tento předpoklad potvrzen doložením adekvátních dokumentů, bude možné významný vliv vyloučit a změnit i výše uvedený nesouhlas k dílčí ploše č. 4.

Ing. Josef K e ř k a, Ph.D.  
vedoucí odboru životního prostředí  
a zemědělství  
v. z. Mgr. Pavel Vaňhát  
vedoucí oddělení ochrany přírody a krajiny