

# ÚZEMNÍ PLÁN DRAHENICE



## ZADÁNÍ

Schválené ZO dne 2019 usn.

### POŘIZOVATEL:

Obecní úřad Drahenice  
Drahenice 87, 262 85 Drahenice  
kvalifikovaná úřední osoba: ing. Miroslav Sládek

### OBEC, PRO KTEROU JE ÚZEMNÍ PLÁN POŘIZOVÁN:

Obec Drahenice  
Drahenice 87, 262 85 Drahenice  
určený zastupitel pro spolupráci s pořizovatelem: ing. Vladimír Becher - starosta obce

Zpracováno v souladu s ustanovením § 47, odst. 1 zákona č. 183/2006 Sb., o územním plánování a stavebním řádu (stavební zákon), v platném znění, podle přílohy č. 6 k vyhlášce č. 500/2006 Sb., o územně analytických podkladech, územně plánovací dokumentaci a způsobu evidence územně plánovací činnosti, v platném znění.

leden 2019

Seznam zkratk:

BPEJ	Bonitované půdně ekologické jednotky
CO	Civilní obrana
EIA	Vyhodnocení vlivů záměru na životní prostředí podle zákona 100/2001 Sb.
EVL	Evropsky významné lokality
CHLÚ	Chráněné ložiskové území
MPZ	Městská památková zóna
NKP	Národní kulturní památka
NPÚ	Národní památkový ústav
OP	Ochranná pásma
ORP	Obec s rozšířenou působností
PO	Ptačí oblasti
PUPFL	Pozemky určené k plnění funkce lesa
PÚR	Politika územního rozvoje
RP	Regulační plán
SEA	Vyhodnocení vlivů koncepce na životní prostředí podle zákona 100/2001 Sb.
ÚAP	Územní analytické podklady
ÚP	Územní plán
ÚPD	Územně plánovací dokumentace
ÚPO	Územní plán obce
URÚ	Udržitelný rozvoj území
ÚS	Územní studie
ÚSES	Územní systém ekologické stability
VVN/VN	Velmi vysoké napětí/Vysoké napětí
ZPF	Zemědělský půdní fond
ZÚR	Zásady územního rozvoje

Zákon č. 183/2006 Sb., o územním plánování a stavebním řádu, ve znění pozdějších předpisů = dále též „stavební zákon“.

## ÚVOD:

Obec Drahenice nemá platný Územní plán, má jen urbanistickou studii, která byla schválena 15. 12. 1997. Zastupitelstvo obce rozhodlo dne 27. 3. 2018 usn. 10/2018, že pořídí nový územní plán. Poté schválilo dne 21. 5. 2018 usn. 14/2018, že zpracovatelem bude Projektový atelier AD sro. České Budějovice – ing. arch. Jaroslav Daněk.

Zároveň na tomto svém zasedání zastupitelstvo rozhodlo o tom, že pořizovatelem ÚP bude Obecní úřad Drahenice a jeho kvalifikovaná úřední osoba Ing. Miroslav Sládek a určeným zastupitelem pro spolupráci s pořizovatelem bude starosta Ing. Vladimír Becher.

Řešeným územím ÚP je správní území obce Drahenice, tzn. jediné katastrální území Drahenice (631540).

**Obsah zadání územního plánu** (podle přílohy č. 6 k vyhlášce č. 500/2006 Sb.):

<b>1Požadavky vyplývající z Politiky územního rozvoje České republiky .....</b>	<b>4</b>
<b>2Požadavky na základní koncepci rozvoje území obce .....</b>	<b>5</b>
2.1Požadavky na urbanistickou koncepci .....	5
2.1.1Požadavky vyplývající ze ZÚR .....	6
2.1.2Požadavky vyplývající z územně analytických podkladů (ÚAP): .....	6
2.1.3Požadavky vyplývající z doplňujících průzkumů a rozborů .....	6
2.2Požadavky na koncepci veřejné infrastruktury .....	7
2.2.1Požadavky vyplývající ze ZÚR .....	7
2.2.2Požadavky vyplývající z ÚAP .....	7
2.2.3Požadavky vyplývající z doplňujících průzkumů a rozborů .....	7
2.3Požadavky na koncepci uspořádání krajiny .....	8
2.3.1Požadavky vyplývající ze ZÚR .....	8
2.3.2Požadavky vyplývající z ÚAP .....	8
2.3.3Požadavky vyplývající z doplňujících průzkumů a rozborů .....	8
<b>3Požadavky na vymezení ploch a koridorů územních rezerv .....</b>	<b>9</b>
<b>4Požadavky na prověření vymezení veřejně prospěšných staveb, veřejně prospěšných opatření a asanací .....</b>	<b>9</b>
<b>5Požadavky na prověření vymezení ploch a koridorů, ve kterých bude rozhodování o změnách v území podmíněno vydáním regulačního plánu, zpracováním územní studie nebo uzavřením dohody o parcelaci .....</b>	<b>9</b>
<b>6Případný požadavek na zpracování variant řešení .....</b>	<b>10</b>
<b>7Požadavky na uspořádání obsahu návrhu územního plánu a na uspořádání obsahu jeho odůvodnění včetně měřítek výkresů a počtu vyhotovení .....</b>	<b>10</b>
<b>8Požadavky na vyhodnocení předpokládaných vlivů územního plánu na udržitelný rozvoj území .....</b>	<b>10</b>
<b>9Další relevantní požadavky vyplývající z vyjádření dotčených orgánů k návrhu zadání .....</b>	<b>10</b>
<b>10Relevantní požadavky vyplývající z vyjádření dalších orgánů a organizací a z připomínek veřejnosti .....</b>	<b>10</b>

## 1 POŽADAVKY VYPLÝVAJÍCÍ Z POLITIKY ÚZEMNÍHO ROZVOJE ČESKÉ REPUBLIKY

Dle Politiky územního rozvoje ČR ve znění Aktualizace č. 1 (schválené usnesením vlády České republiky č. 276 ze dne 15. 4. 2015) řešené území (správní území obce Drahenice) neleží v rozvojové oblasti, rozvojové ose ani ve specifické oblasti. Pro obec Drahenice vyplývají pouze obecné republikové priority na základě § 18 a § 19 zákona č. 183/2006 Sb., o územním plánování a stavebním řádu (stavební zákon) a ty, které jsou uvedené v kapitole 2.2 PÚR ve znění Aktualizace č. 1. Jedná se především o tyto priority:

(14) *Ve veřejném zájmu chránit a rozvíjet přírodní, civilizační a kulturní hodnoty území, včetně urbanistického, architektonického a archeologického dědictví. Zachovat ráz jedinečné urbanistické struktury území, struktury osídlení a jedinečné kulturní krajiny, které jsou výrazem identity území, jeho historie a tradice. Tato území mají značnou hodnotu, např. i jako turistické atraktivity. Jejich ochrana by měla být provázána s potřebami ekonomického a sociálního rozvoje v souladu s principy udržitelného rozvoje. V některých případech je nutná cílená ochrana míst zvláštního zájmu, v jiných případech je třeba chránit, respektive obnovit celé krajinné celky. Krajina je živým v čase proměnným celkem, který vyžaduje tvůrčí, avšak citlivý přístup k vyváženému všestrannému rozvoji tak, aby byly zachovány její stěžejní kulturní, přírodní a užité hodnoty.*

*Bránit upadání venkovské krajiny jako důsledku nedostatku lidských zásahů.*

(14a) *Při plánování rozvoje venkovských území a oblastí dbát na rozvoj primárního sektoru při zohlednění ochrany kvalitní zemědělské, především orné půdy a ekologických funkcí krajiny.*

(16) *Při stanovování způsobu využití území v územně plánovací dokumentaci dávat přednost komplexním řešením před uplatňováním jednostranných hledisek a požadavků, které ve svých důsledcích zhoršují stav i hodnoty území. Vhodná řešení územního rozvoje je zapotřebí hledat ve spolupráci s obyvateli území i s jeho uživateli a v souladu s určením a charakterem oblastí, os, ploch a koridorů vymezených v PÚR ČR.*

(19) *Vytvářet předpoklady pro polyfunkční využívání opuštěných areálů a ploch (tzv. brownfields průmyslového, zemědělského, vojenského a jiného původu). Hospodárně využívat zastavěné území (podpora přestavby revitalizací a sanací území) a zajistit ochranu nezastavěného území (zejména zemědělské a lesní půdy) a zachování veřejné zeleně, včetně minimalizace její fragmentace. Cílem je účelné využívání a uspořádání území úsporně v nárocích na veřejné rozpočty na dopravu a energie, které koordinací veřejných a soukromých zájmů na rozvoji území omezuje negativní důsledky suburbanizace pro udržitelný rozvoj území.*

(20) *Rozvojové záměry, které mohou významně ovlivnit charakter krajiny, umísťovat do co nejméně konfliktních lokalit a následně podporovat potřebná kompenzační opatření. S ohledem na to při územně plánovací činnosti, pokud je to možné a odůvodněné, respektovat veřejné zájmy např. ochrany biologické rozmanitosti a kvality životního prostředí, zejména formou důsledné ochrany zvláště chráněných území, lokalit soustavy Natura 2000, mokřadů, ochranných pásem vodních zdrojů, chráněné oblasti přirozené akumulace vod a nerostného bohatství, ochrany zemědělského a lesního půdního fondu. Vytvářet územní podmínky pro implementaci a respektování územních systémů ekologické stability a zvyšování a udržování ekologické stability a k zajištění ekologických funkcí i v ostatní volné krajině a pro ochranu krajinných prvků přírodního charakteru v zastavěných územích, zvyšování a udržování rozmanitosti venkovské krajiny. V rámci územně plánovací činnosti vytvářet podmínky pro ochranu krajinného rázu s ohledem na cílové charakteristiky a typy krajiny a vytvářet podmínky pro využití přírodních zdrojů.*

(20a) *Vytvářet územní podmínky pro zajištění migrační propustnosti krajiny pro volně žijící živočichy a pro člověka, zejména při umísťování dopravní a technické infrastruktury. V rámci územně plánovací činnosti omezovat nežádoucí srůstání sídel s ohledem na zajištění přístupnosti a prostupnosti krajiny.*

(22) *Vytvářet podmínky pro rozvoj a využití předpokladů území pro různé formy cestovního ruchu (např. cykloturistika, agroturistika, poznávací turistika), při zachování a rozvoji hodnot území. Podporovat propojení míst, atraktivních z hlediska cestovního ruchu, turistickými cestami, které umožňují celoroční využití pro různé formy turistiky (např. pěší, cyklo, lyžařská, hipo).*

(23) *Podle místních podmínek vytvářet předpoklady pro lepší dostupnost území a zkvalitnění dopravní a technické infrastruktury s ohledem na prostupnost krajiny. Při umísťování dopravní a technické infrastruktury zachovat prostupnost krajiny a minimalizovat rozsah fragmentace krajiny; je-li to z těchto hledisek účelné,*

umísťovat tato zařízení souběžně. Zmírňovat vystavení městských oblastí nepříznivým účinkům tranzitní železniční a silniční dopravy, mimo jiné i prostřednictvím obchvatů městských oblastí, nebo zajistit ochranu jinými vhodnými opatřeními v území. Zároveň však vymezovat plochy pro novou obytnou zástavbu tak, aby byl zachován dostatečný odstup od vymezených koridorů pro nové úseky dálnic, silnic I. třídy a železnic, a tímto způsobem důsledně předcházet zneprůchodnění území pro dopravní stavby i možnému nežádoucímu působení negativních účinků provozu dopravy na veřejné zdraví obyvatel (bez nutnosti budování nákladných technických opatření na eliminaci těchto účinků).

- (24) Vytvářet podmínky pro zlepšování dostupnosti území rozšiřováním a zkvalitňováním dopravní infrastruktury s ohledem na potřeby veřejné dopravy a požadavky ochrany veřejného zdraví, zejména uvnitř rozvojových oblastí a rozvojových os.. Možnosti nové výstavby je třeba dostatečnou veřejnou infrastrukturou přímo podmínit. Vytvářet podmínky pro zvyšování bezpečnosti a plynulosti dopravy, ochrany a bezpečnosti obyvatelstva a zlepšování jeho ochrany před hlukem a emisemi, s ohledem na to vytvářet v území podmínky pro environmentálně šetrné formy dopravy (např. železniční, cyklistickou).
- (25) Vytvářet podmínky pro preventivní ochranu území a obyvatelstva před potenciálními riziky a přírodními katastrofami v území (záplavy, sesuvy půdy, eroze, sucho atd.) s cílem minimalizovat rozsah případných škod. Zejména zajistit územní ochranu ploch potřebných pro umístování staveb a opatření na ochranu před povodněmi a pro vymezení území určených k řízeným rozlivům povodní. Vytvářet podmínky pro zvýšení přirozené retence srážkových vod v území s ohledem na strukturu osídlení a kulturní krajinu jako alternativy k umělé akumulaci vod.

V zastavěných územích a zastavitelných plochách vytvářet podmínky pro zadržování, vsakování i využívání dešťových vod jako zdroje vody a s cílem zmírňování účinků povodní.

- (28) Pro zajištění kvality života obyvatel zohledňovat nároky dalšího vývoje území, požadovat jeho řešení ve všech potřebných dlouhodobých souvislostech, včetně nároků na veřejnou infrastrukturu. Návrh a ochranu kvalitních městských prostorů a veřejné infrastruktury je nutné řešit ve spolupráci veřejného i soukromého sektoru s veřejností.
- (30) Úroveň technické infrastruktury, zejména dodávku vody a zpracování odpadních vod je nutno koncipovat tak, aby splňovala požadavky na vysokou kvalitu života v současnosti i v budoucnosti.

## 2 POŽADAVKY NA ZÁKLADNÍ KONCEPCI ROZVOJE ÚZEMÍ OBCE

### 2.1 Požadavky na urbanistickou koncepci

Obec Drahenice tvoří jediné katastrální území (Drahenice 631540). Mimo toto sídlo se nenachází žádná další místní část. Obec má v současnosti 149 trvale hlášených obyvatel.

kód obce	název obce	(1)	(2)	(3)	(4)	(5)	(6)	(7)	(8)	(9)	(10)
599298	Drahenice	1	166	0	-5	10,2	22,3	2	2	2	7

- (1) Počet částí obce (k 31.12.)  
 (2) Počet obyvatel (k 31.12.)  
 (3) Přirozený přírůstek  
 (4) Saldo migrace  
 (5) Podíl obyvatel ve věku 0-14 na celkovém počtu obyvatel (%)  
 (6) Podíl obyvatel ve věku 65 a více let na celkovém počtu obyvatel (%)  
 (7) Živě narození  
 (8) Zemřelí  
 (9) Přistěhovalí  
 (10) Vystěhovalí

Základní vize budoucího rozvoje:

- stabilizovaná obec s obtížně odhadnutelným rozvojem; orientačně lze předpokládat, že nedojde k prudkým změnám v populaci obce;

- hlavní potenciál spočívá v hodnotné lidové architektuře a v původním drobném měřítku sídla v hodnotném přírodním zázemí;
- snahou není vytvoření podmínek pro extenzivní rozvoj, ale především zachování původní hmotové skladby i formou přijatelných přestaveb, oživení a zkvalitnění ploch veřejných prostranství k podpoře hlavního fenoménu obce - klidného prostředí pro rodinné bydlení i rekreaci, včetně řešení odpovídající veřejné infrastruktury (technické, dopravní, příp. i občanské);
- při správném nastavení podmínek rozvoje lze očekávat mírný nárůst počtu obyvatel v řádu jednotek obyvatel ročně, za horní hranici (v horizontu 15 let) lze považovat celkový počet obyvatel 175.

#### Výstavba bytů 2004 – 2013 (podle obcí)

	Počet dokončených bytů											Průměrná intenzita na 1000 ob./rok	
	2004	2005	2006	2007	2008	2009	2010	2011	2012	2013	Celkem		
Drahenice	0	1	0	0	0	0	0	0	0	0	0	1	0,6

Urbanistická koncepce vychází ze zachování stávající struktury sídel s různorodým charakterem zástavby tvořeném převážně starší vesnickou lidovou architekturou (hospodářská stavení, drobné chalupy) a objekty z druhé poloviny 20. století (jednotlivé rodinné domy). Nové návrhové plochy by měly být přirozeně stabilizovány zejména v prolukách, případně v různých směrech bezprostředně navazujících na zastavěné území. Důraz bude kladen na přiměřenost rozvoje, zachování kvalitního přírodního prostředí a na příznivé zapojení nových ploch do kontextu zástavby a krajinného rázu.

Projektantem bude posouzen a navržen rozsah ochrany nezastavěného území před umístěním nežádoucích staveb ve smyslu § 18 odst. 5 stavebního zákona.

#### 2.1.1 Požadavky vyplývající ze ZÚR

Územně plánovací dokumentace kraje, tj. **Zásady územního rozvoje Středočeského kraje (ZÚR)**, byly vydány dne 07. 02. 2012 (usnesením Zastupitelstva Stč. kraje. č. 4-20/2011/ZK ze dne 19. 12. 2011), účinnosti nabyly dne 22. 02. 2012 ve znění 1. aktualizace ZÚR Stč. kraje, která nabyla účinnosti dne 26. srpna 2015. V dnešní době je ukončena 2. Aktualizace ZÚR s termínem účinnosti 4.9.2018.

Území obce Drahenice není dle ZÚR zařazeno do rozvojové osy krajské úrovně

Z vydaných ZÚR a stanovených priorit územního plánování kraje pro zajištění udržitelného rozvoje území vyplývají požadavky:

- a) stabilizovat v územních plánech dopravní záměry ZÚR;
- b) ověřit možnosti transformačních ploch;
- c) ověřit rozsah zastavitelných ploch v sídlech a stanovit směry jejich využití s ohledem na kapacity obsluhy dopravní a technickou infrastrukturu, limity rozvoje území a ochranu krajiny (čl. 27).

#### 2.1.2 Požadavky vyplývající z územně analytických podkladů (ÚAP):

ÚAP Středočeského kraje (druhá úplná aktualizace, zprac. UP 24 - Ing. arch. V. Poláčková a kol., projednána Zastupitelstvem Středočeského kraje dne 23. 9. 2013, třetí úplná aktualizace ÚAP byla projednána Zastupitelstvem Středočeského kraje dne 22.9.2015 - usnesením č. 085-19/2015/ZK), čtvrtá úplná aktualizace GEPRO prosinec 2016. V době zpracování Zadání nebyla pátá aktualizace 2018 ještě k dispozici.

- všechny ÚPD by se měly místo extenzivního rozvoje více zaměřit na rehabilitaci zastavěného území, vytvořit předpoklady pro přednostní využití brownfields před rozvojem na zelených plochách, zhodnocovat různé zbytkové plochy v intravilánu, včetně koncepčního řešení parteru sídel;

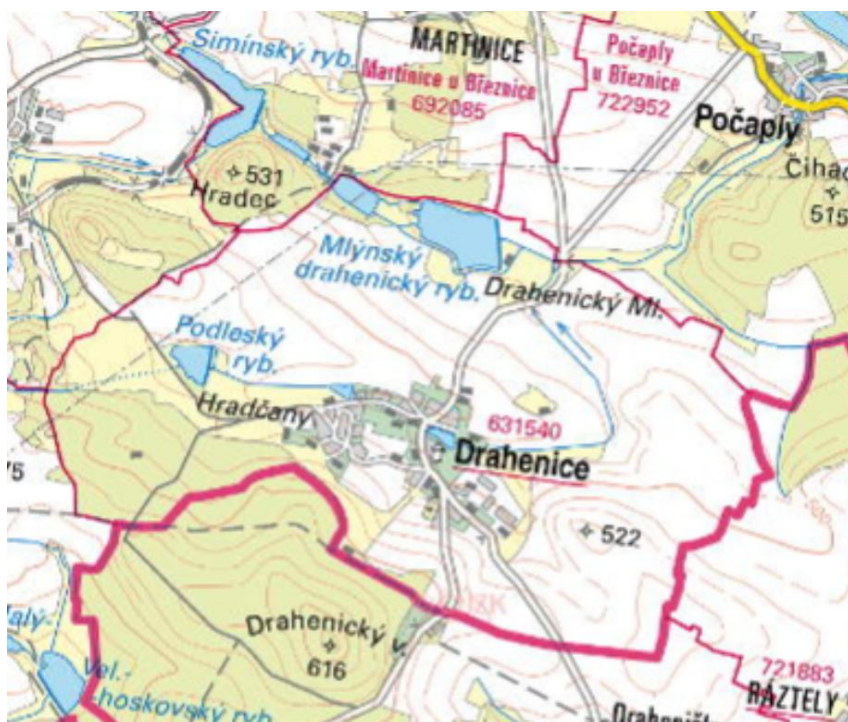
- kvalitu obytného prostředí spoluvytváří dostatečný podíl a systémové rozmístění ploch zeleně, bezbariérová prostupnost sídly i krajinou. Tato kritéria ovlivňují řešení urbanistické koncepce a uspořádání krajiny v územních plánech;

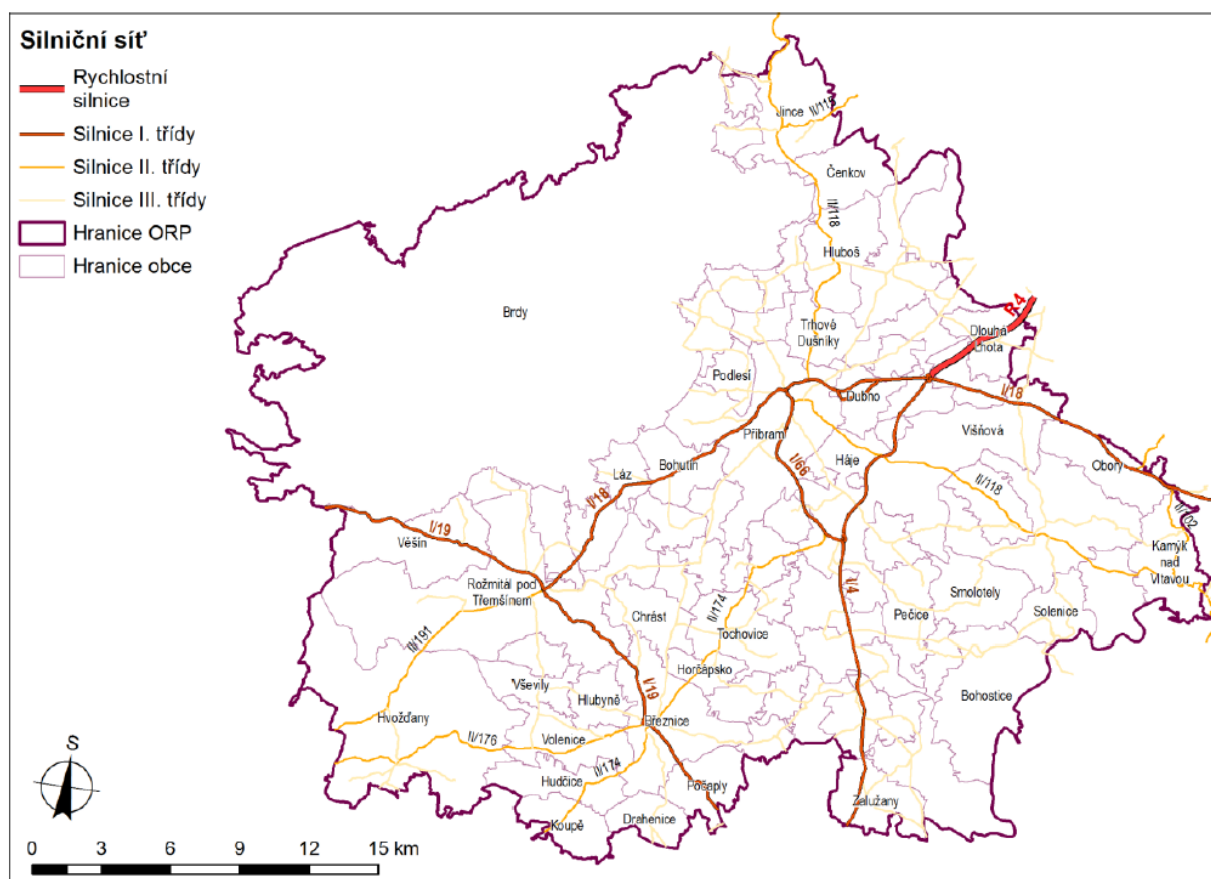
### 2.1.3 Požadavky vyplývající z doplňujících průzkumů a rozborů

Zastavitelné plochy budou vymezovány pouze v návaznosti na zastavěné území.

#### Urbanismus, architektura, veřejný prostor a sídelní zeleň

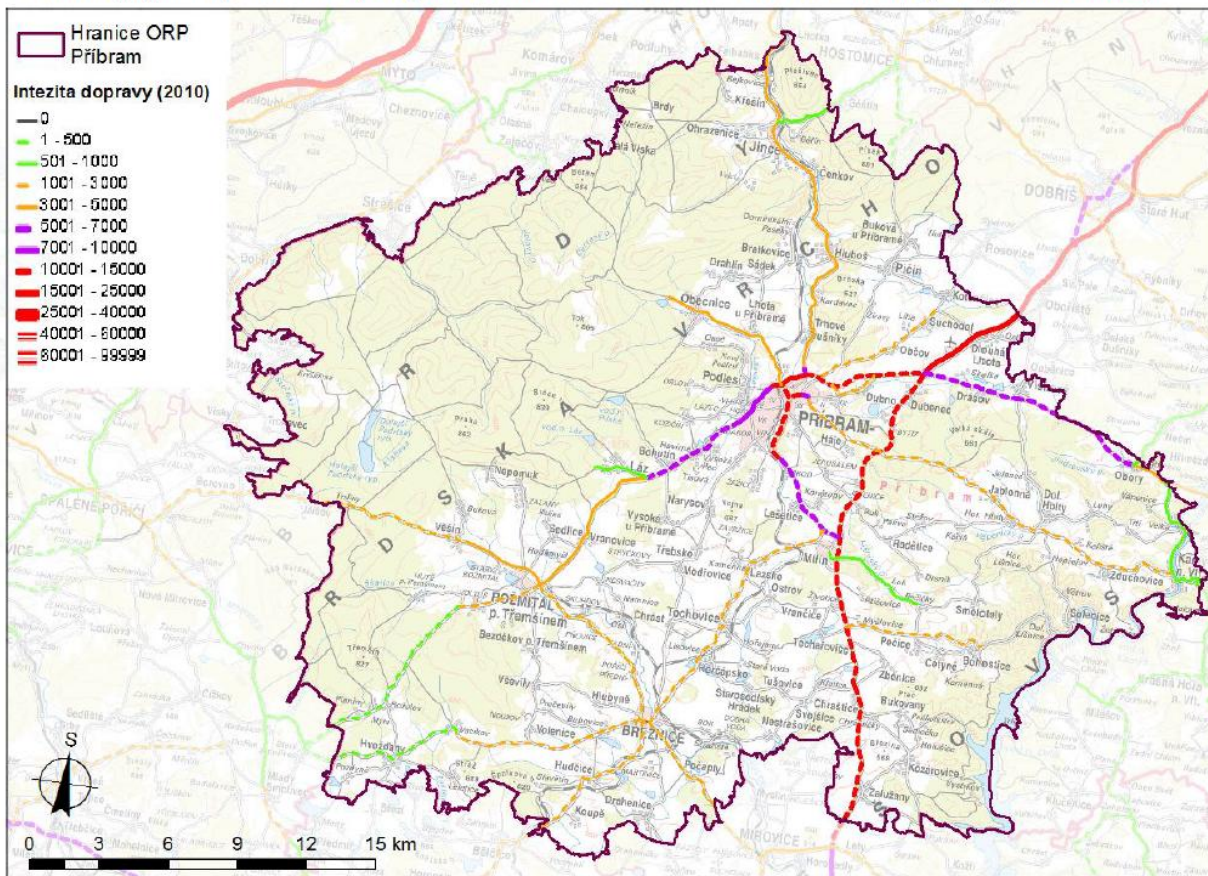
- Územní plán vytvoří podmínky pro zachování charakteru sídla.
- Územní plán definuje veřejné prostory ve všech sídlech a navrhne v odpovídající úrovni jejich účel a rozsah. Podle významu a potřeb obce případně stanoví požadavky pro podrobnější řešení







Intenzity dopravního zatížení jednotlivých komunikací I. a II. třídy jsou zřetelné z následujících schémat „Výsledky sčítání dopravy na dálniční a silniční síti ČR v roce 2010“ (zdroj: [www.rsd.cz](http://www.rsd.cz)).



### Sport, rekreace

- V zemědělsky obdělávané části obce je vhodné prověřit možnost obnovy historických cest, smysluplně propojit zajímavá místa a zvýšit tak prostupnost území pro pěší a cyklisty, zachovat propojení na sousední dominantu Drahenický vrch 615 m n.m.
- Územní plán zachová plochu pro sportoviště (fotbal, volejbal) a dětská hřiště (ping-pong. stůl, trampolína)

Obec	Místní část obce	Doprava				
		Autodoprava	Železniční	Vodní	Letecká	Cyklotrasy
Drahenice	Drahenice	silnice III.třídy; MK; BUS;				ano;

## 2.2 Požadavky na koncepci veřejné infrastruktury

### 2.2.1 Požadavky vyplývající ze ZÚR

Ve správním území obce a v řešeném území se netýkají požadavky na umístování nové veřejné infrastruktury, vyplývající ze ZÚR.

### 2.2.2 Požadavky vyplývající z ÚAP

- malá hustota sítě cyklistických tras a nedostatečná infrastruktura pro cyklistickou a pěší dopravu;

## 12 Drahenice

### a) SWOT analýza


<b>S</b>	<b>Silné stránky</b> (Strengths)	Dobrá urbanistická kompozice sídla se zámkem a souborem původní vesnické architektury (VPR a VPZ Račany)
<b>W</b>	<b>Slabé stránky</b> (Weaknesses)	Neexistence závazné ÚPD (jen US) Chybí vymezení lokálního ÚSES (neexistence ÚP)
<b>O</b>	<b>Příležitosti</b> (Opportunities)	Rekreační využití - chalupaření, pěší a cykloturistika Služby pro cestovní ruch (stravování, penzion, infocentrum, ...)
<b>T</b>	<b>Hrozby</b> (Threats)	Nedostatek investic do obnovy kulturních památek a architektonicky cenných staveb

### b) Hodnocení vyváženosti územních podmínek pro udržitelný rozvoj území

Z – územní podmínky pro příznivé životní prostředí – přírodní pilíř		
1	Horninové prostředí	+
2	Vodní režim	+
3	Hygiena životního prostředí	-
4	Ochrana přírody a krajiny	-
5	Zemědělský půdní fond a pozemky určené k plnění funkcí lesa	+
H – územní podmínky pro hospodářský rozvoj – hospodářský pilíř		
10	Hospodářské podmínky	-
6A	Veřejná dopravní infrastruktura (z ekonomického hlediska)	+
6B	Veřejná technická infrastruktura (z ekonomického hlediska)	-
8	Bydlení (z ekonomického hlediska)	-
9	Rekreace (z ekonomického hlediska)	+
S – územní podmínky pro soudržnost společnosti obyvatel území - sociální pilíř		
6A	Veřejná dopravní infrastruktura (z hlediska soudržnosti)	+
6B	Veřejná technická infrastruktura (z hlediska soudržnosti)	-
7	Sociodemografické podmínky	-
8	Bydlení (z hlediska soudržnosti)	-
9	Rekreace (z hlediska soudržnosti)	+

Kategorie (pilíř)	Z	H	S	dobry stav	špatný stav	kartogram
Celkové hodnocení	+	-	-	Z	H, S	3a

Jediná vesnická památková rezervace (Drahenice) a vesnická památková zóna (Drahenice-Račany) ve SO ORP Příbram. Obec má velký hodnotový potenciál, dosud nepříliš využitý. Soukromý zámek (nepřístupný) je výraznou dominantou obce. Kromě zemědělského areálu je v obci minimum pracovních příležitostí. Doporučuje se zaměřením na rekreaci (rodinná rekreace - penziony, agroturistika), cestovní ruch (výhodná poloha na trase Březnice - Blatná), sport (např. jezdeckví) a turistiku. V okolí je zachovalá a rozmanitá krajina vhodná pro podobné aktivity.

<b>12</b>		Název obce	<b>DRAHENICE</b> První písemná zmínka z r. 1227, 166 obyvatel
Označení jevu dle příl. č. 1 vyhl. 500/2006 Sb, o ÚAP, ÚPD a způsobu evidence ÚPČ		Členění	Popis dle průzkumů
2	Plochy výroby	<i>V – výroba a skladování</i>	Nevyskytuje se
		<i>A - zemědělské</i>	Areál na JV okraji obce
		<i>I - smíšené výrobní</i>	Nevyskytuje se
3	Plochy občanského vybavení	<i>Z – zdravotnictví</i>	Nevyskytuje se
		<i>Š – školství (MŠ, ZŠ, SŠ)</i>	Nevyskytuje se
		<i>K – kultura (muz., kina, KD)</i>	Nevyskytuje se
		<i>S - sport</i>	Hřiště u obecního úřadu
		<i>OU – správa (OU, pošta)</i>	Obecní úřad v centru obce Pošta v centru obce
		<i>C – sakrální stavby (kostely, zvoničky, hřbitovy, pomníky)</i>	kaplička P. Marie Sedmibolestné (u býv. školy a ohr. zdi zámku), kaplička sv. Jana Nepomuckého (rozcestí Draheničky – Blatná), boží muka (při silnici k Hostišovicím), hřbitov JZ od obce Z okraji obce Hřbitov na Z okraji obce Pomník padlým v 1. světové válce na návsi Křížek na V okraji obce
		<i>O, R – obchody, restaurace</i>	Restaurace "U Birhanzlů" v centru obce
		<i>U – ubytování (penziony, hotely)</i>	Nevyskytuje se
4	Plochy k obnově (brownfield)	Nevyskytuje se	
5	Památková rezervace včetně OP	Vesnická památková rezervace Drahenice	
6	Památková zóna vč. OP	Vesnická památková zóna Drahenice - Račany	
8	Nemovitá kult. památka	zámek čp. 1, kaplička P. Marie Sedmibolestné (u býv. školy a ohr. zdi zámku), kaplička sv. Jana Nepomuckého (rozcestí Draheničky – Blatná), boží muka (při silnici k Hostišovicím), zemědělský dvůr čp. 6, venkovská usedlost čp. 11, venkovská usedlost čp. 12, vodní mlýn čp. 23 (u rybníka), venkovská usedlost čp. 31 (Račany, Z strana návsi)	
11	Urbanistické hodnoty	viz Vesnická pam. rezervace (VPR) a Vesnická pam. zóna (VPZ)	
13	Historicky významná stavba, soubor	Nevyskytuje se	
14	Architektonicky cenná stavba, soubor	Další objekty v rámci VPR a VPZ	
15	Významná stavební dominanta	Věž zámku	
20	Významný vyhlídk. bod	Nevyskytuje se	
66	Odval, výsypka, halda	Halda na Z okraji k.ú.	
117	Zastavitelná plocha dle platné ÚPD	není platná ÚPD (jen US)	
118	Jiné záměry z urb. studií, konceptů ÚP	Nevyskytuje se	
119	Další dostupné inform.	Nevyskytuje se	

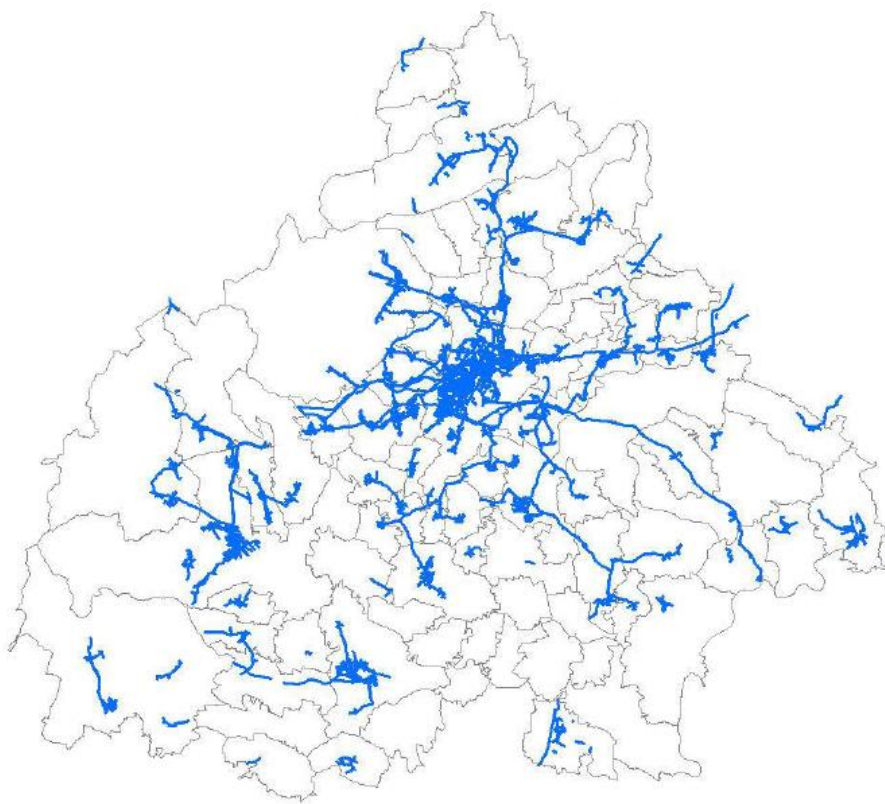
### 2.2.3 Požadavky vyplývající z doplňujících průzkumů a rozborů

#### Doprava

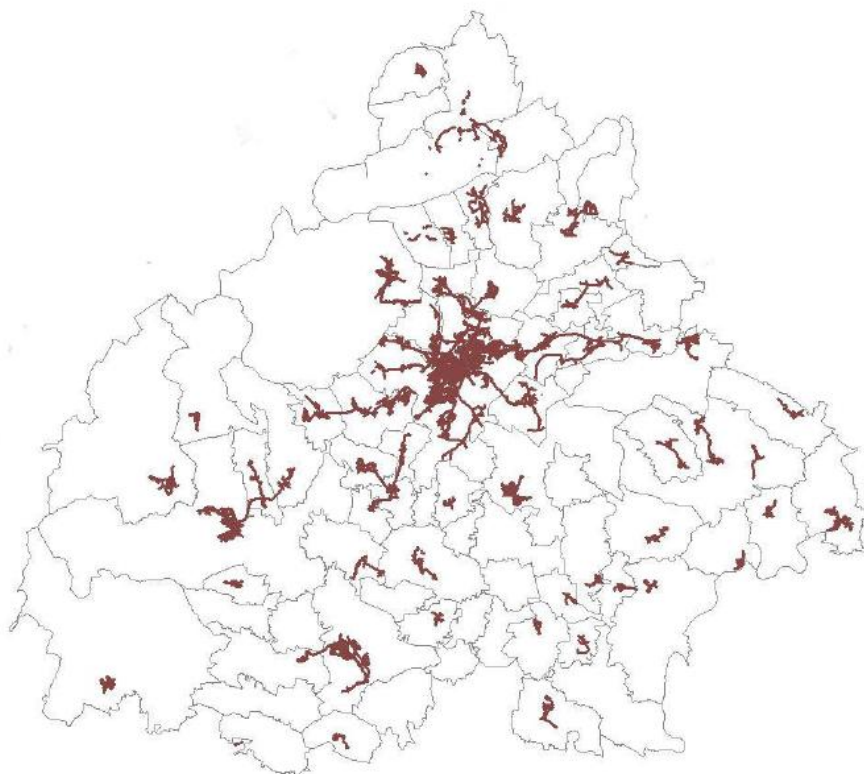
- Územní plán prověří a navrhne optimální řešení provozu zemědělské mechanizace.

#### Technická infrastruktura

- Vodovod – z místních zdrojů (vrty a studny) -územní plán navrhne řešení zásobování sídla pitnou vodou – připojením na skupinový vodovod Březnice
- Splašková kanalizace – územní plán navrhne řešení centrální ČOV nebo lokální čistění
- ÚP prověří plochu pro bioodpad (menší kompostárnu, resp. místo pro shromažďování trávy z údržby obecních pozemků a dalšího biologického materiálu i od občanů).



Vodovody v SO ORP Příbram - schéma



Kanalizace v SO ORP Příbram - schéma

Tab. Technická vybavenost obcí - vodovody a kanalizace:

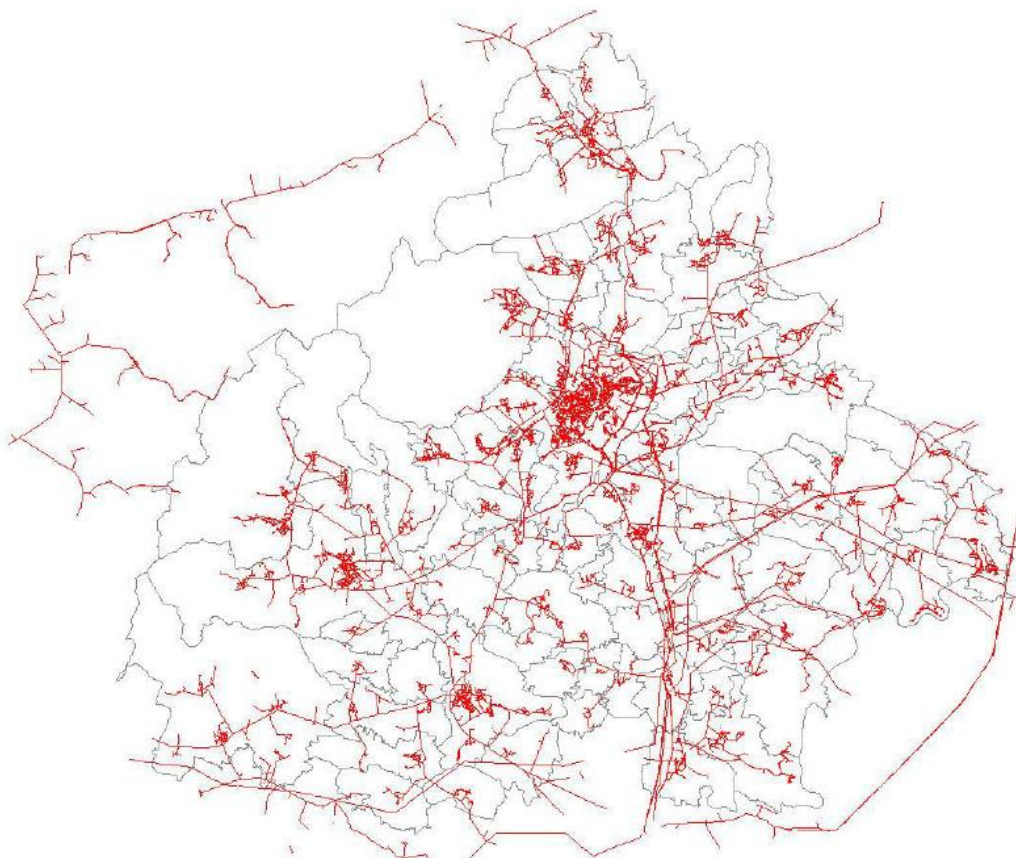
Obec	Místní část obce	Vodovod		Kanalizace		Poznámka údaje z PRVKUK
		Zdroj	Správa	ČOV / jímky	Druh kan.	
Drahenice	Drahenice	vodovod z obecních zdrojů :3 studny a 1 vrt; zbytek obce domovní studny; Statek - vlastní zdroj	obec	jímky	dešťové vody - na terén nebo do starých dešťových stok zaústěných do zatrubněného potoka	navrhuje se výstavba kanalizace a ČOV obce, DČOV a jímky

#### Napěťová soustava 22 kV

Území ORP Příbram je zásobeno elektrickou energií na úrovni napěťové hladiny 22 kV převodem z nadřazené soustavy. Tento způsob zůstává i nadále zachován včetně technického provedení i rozsahu.

Bude realizována rekonstrukce rozvodných systémů včetně výměn a doplnění trafostanic převážně ve stávajících trasách vedení, případně na základě nových požadavků.

Vzhledem ke skutečnosti, že stávající vedení nadřazené soustavy jsou vybudována před účinností zákona č. 222/1994 Sb., je nutné dodržet šíři ochranných pásem ve smyslu předchozího zákona č. 79/57 Sb. (u vedení 400 kV od krajního vodiče 25 m a 20 m od krajního vodiče u vedení 220 kV).



Elektrické vedení v SO ORP Příbram - schéma

Obec	Místní část obce	Elektro	Plynovod	Telekomunikace Radiokomunikace	Odpady
Drahenice	Drahenice	E-ON; ČEPS; ČEZ-D;		Cetin	TKO smluvně na skládku

## 2.3 Požadavky na koncepci uspořádání krajiny

### 2.3.1 Požadavky vyplývající ze ZÚR

Z vydaných ZÚR a stanovení priorit územního plánování kraje pro zajištění udržitelného rozvoje území vyplývají požadavky:

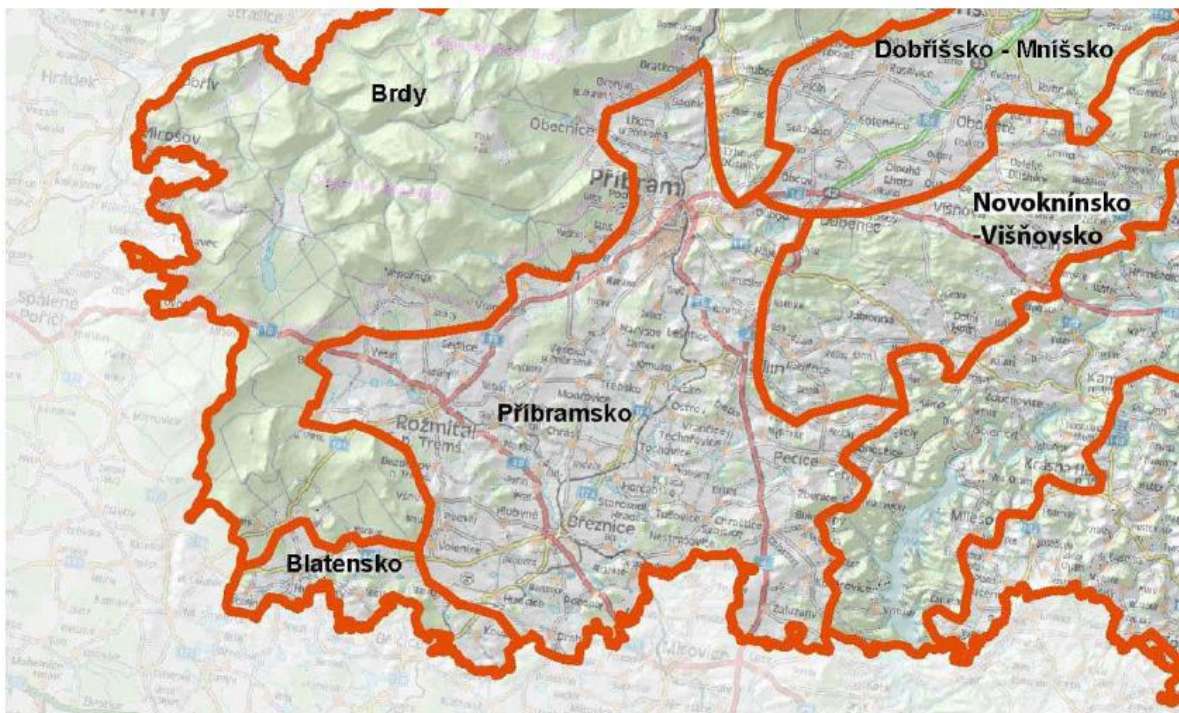
- zpřesnit vymezení regionálních a nadregionálních biocenter a biokoridorů v souladu s metodikou ÚSES a požadavky specifických oborových dokumentací tak, aby byly dodrženy jejich minimální parametry a zajištěna jejich funkčnost;
- zpřesnit vymezení ochranných zón nadregionálních biokoridorů podle konkrétních geomorfologických a ekologických podmínek daného území tak, aby byly dodrženy prostorové parametry biokoridorů.
- vytvářet podmínky pro péči o přírodní, kulturní a civilizační hodnoty na území kraje, které vytvářejí image kraje a posilují vztah obyvatelstva kraje ke svému území. Přitom se soustředit zejména na:

- zachování a obnovu rozmanitosti kulturní krajiny a posílení její stability
- upřesnit a zapracovat do ÚPD obcí cílové charakteristiky krajiny

#### 2.3.1. SPECIFICKÉ OBLASTI KRAJINNÉHO RÁZU

(86) ZÚR vymezují na území Středočeského kraje specifické oblasti krajinného rázu

### Oblast krajinného rázu PŘÍBRAMSKO (ObKR 34) dle studie H.1.25



Obr. H.1.25.1: Oblast krajinného rázu Příbramsko. (Atelier V, 2009)

#### I<sub>2</sub>A-1B-a Bělčická pahorkatina

Předmětné území se nachází v jihozápadní části *Březnické pahorkatiny*. Jedná se o členitou pahorkatinu v povodí Lomnice a Skalice, na porfyritech, granitoidech středočeského plutonu okrajového a blatenského typu, proterozoických kontaktně metamorfovaných fylitech. Vytváří rozčleněný erozně denudační reliéf se strukturálně podmíněnými hřbety a suky. Nejvyšším bodem je Stráž vysoká 638 m. Dalšími významnými body jsou *Drahenický vrch* 615 m, *Špalková hora* 620 m. Bělčická pahorkatina se nachází ve 4. bukovém vegetačním stupni. Je středně zalesněná. Jedná se o smrkové porosty s borovicí a modřínem, méně o borové porosty.

#### Vymezení oblasti

Oblast rozkládající se na jihu Středočeského kraje je výrazně vymezena na severu a západě masivem Brdské vrchoviny, na východě pak hluboce zařiznutým údolím Vltavy s přehradami Orlík a Kamýk a okolním lesním komplexem. Oblast se rozkládá zhruba mezi sídly Příbram, Rožmitál pod Třemšínem a Březnici. Nižší polohy jsou tvořeny na jihu a východě Benešovskou pahorkatinou, která se postupně k severu a západu zvedá do Brdské vrchoviny. Oblast je typická velkými scelenými lány orné půdy doplněnými menšími enklávami lesních porostů, které jsou vázány na horní partie vrcholů.

## **Přírodní charakteristika**

### **Modelace terénu, klimatické podmínky**

Oblast má charakter pahorkatiny a vrchoviny. Je charakteristická bohatou geologickou stavbou. Pro oblast jsou významné dvě rovnoběžné osy ve směru jihozápad - severovýchod, které zároveň vytvářejí hranici oblasti. Jedná se o Brdský masiv a údolí Vltavy. Jihozápad a jih oblasti zhruba v povodí řeky Skalice je tvořen členitou Rožmitálskou pahorkatinou. Podloží této části je budováno granitoidy střeďočeského plutonu, kontaktně metamorfovanými břidlicemi, droby a slepenci Rožmitálského ostrova. Povrch je zde slabě erozně-denundačně rozčleněný a tektonicky porušený zlomy ve směru severozápad - jihovýchod. Zastoupeny jsou strukturální hřbety, zbytky holoroviny a pediplénu. Nejvyšší vrcholy této části většinou nepřesahují 600 m.n.m. (Na vrchu 602 m, Drahyšov 557 m, Hradec 556 m). V této části oblasti jsou v okolí Rožmitálu pod Třemšínem a okolo Březnice časté větší rybníky. Jihovýchod a východ oblasti je tvořen Mirovickou a Milínskou vrchovinou. V obou případech se jedná o plochou vrchovinu se silně erozně denundačně rozčleněným povrchem se strukturálními hřbety, sukami a různými skalními tvary zvětrávání. Podloží je tvořeno granodiority, tonality a granity s tělesy gaber, metamorfovanými sedimenty a vulkanity (ortoruly, svory, fylity, rohovce aj.). Na jihovýchodě jsou také patrné tektonické zlomy ve směru severozápad - jihovýchod podobně jako ve východně ležící jednotce Rožmitálské pahorkatiny. Nejvyšším bodem této části je vrch Pteč se 632 m.n.m.

V oblasti se nachází množství významných archeologických lokalit (Lazecké jamky u Příbrami, Hradiště Martinice, Hradiště Šance u Březnice, okolí Kotovy hory, pod vrchem Sosniny, hradiště Hradeň u Kozárovic a další). Nad Příbramí se tyčí Svatá hora, významné poutní místo, které v kraji sehrálo důležitou roli. Vedle k němu poutní cesty od Březnice či od Prahy (Malá Svatá Hora po cestě). Svatohorský klášter a kostel sv. Jakuba jsou dominantami městského panoramatu Příbrami a celého okolí. Areál chrámu na Svaté hoře je spolu se zámekem v Březnici prohlášen národní kulturní památkou. V oblasti se nachází řada dalších památek ve zdejších městečkách a vesnicích (kostely, zámky, usedlosti). Některá urbanisticky a architektonicky dochovaná sídla jsou chráněna jako městské památkové zóny (Rožmitál pod Třemšínem, Březnice), vesnické památkové rezervace (Drahenice) či vesnické památkové zóny (Drahenice – Račany, navržené Tušovice, Zalužany, Kozárovice). V jižní části území se začínají objevovat jednotlivé rybníky, které se v hojném množství vyskytují v navazující oblasti Blatenska. Nedaleko Milína padly poslední výstřely druhé světové války (památník, historicky významné místo). V okolí Příbrami je patrné velké množství objektů (těžební věže) a krajinných úprav (vysoké haldy) odkazujících tradici zdejší těžby (Hornické muzeum v Příbrami). Okres Příbram z velké části překrývá region lidové architektury Březnicko a Rožmitálsko.

### **Opatření k ochraně identifikovaných znaků a hodnot, ochranné podmínky**

V oblasti krajinného rázu je třeba dbát o minimalizaci zásahů a zachování významu znaků krajinného rázu, které jsou zásadní nebo spoluurčující pro ráz krajiny a které jsou dle cennosti v rámci státu či regionu jedinečné nebo význačné. Jedná se o následující zásady ochrany krajinného rázu, z nichž některé jsou obecně použitelné pro ochranu přírody a krajiny a některé pro územně plánovací činnost:

- Ochrana vegetačních prvků liniové zeleně podél vodních toků a vodních ploch jakožto důležitých prvků prostorové struktury a znaků přírodních hodnot (zejména Rožmitálsko a Březnicko)
- Respektování struktury zemědělské krajiny Rožmitálska a Březnicka se vztahem zemědělských ploch, sídel a nelesní zeleně a geometrizace krajiny na Tochovicku
- Respektování dochované a typické urbanistické struktury venkovských sídel v zemědělské krajině. Rozvoj venkovských sídel bude v cenných polohách orientován do současně zastavěného území (s respektováním znaků urbanistické struktury) a do kontaktu se zastavěným územím.
- Zachování dimenze, měřítka a hmoty tradiční architektury u nové výstavby situované v cenných lokalitách se soustředěnými hodnotami krajinného rázu
- Zachování měřítka a formy tradičních staveb při novodobém architektonickém výrazu u nové výstavby v polohách mimo kontakt s cennou lidovou architekturou
- Dbát při výstavbě na zachování významu kulturních dominant v krajinné scéně (kostely, kaple, zámky).
- Ochrana siluet kulturních dominant a historické zástavby měst a obcí.



### 2.3.2 Požadavky vyplývající z ÚAP

- ÚSES - doporučuje se provést revizi lokálního ÚSES a rozpracovat vyšší hierarchické úrovně do lokálního systému (zpřesnění a rozvinutí nadregionálních a regionálních skladebných prvků ve smyslu platné metodiky – především dodržení reprezentativnosti a prostorových parametrů);
- do územních plánů vedle ploch veřejné zeleně využívat i možnosti skladebných prvků ÚSES a lesních ekosystémů ke zvýšení atraktivity území pro zvětšení zdravotně – rekreačního potenciálu při neovlivnění přírodního prostředí;
- navrhnout doprovodnou zeleň, zejména podél místních a účelových komunikací.

#### Regionální biocentra

Číslo	Název	Způsob vymezení	Výměra (ha)	Katastrální území	Vegetační typ
853	Drahenický vrch	vymezit	20	Svojšice (většina území – k.ú. v ORP Blatná), Drahenice, Koupě	L – SM, BO

#### 9. Bubovice, Hudčice, Martinice, Drahenice, Počáply, Strážišť (ACER - ing. Buršíková, ing. Šulcová)

*Napojení na sousední generely není zcela ideální (např. mezi k.ú. Březnice a k.ú. Martinice), rovněž předmětný generel vymezuje nadregionální biokoridor jižně od Martinic a Počápel, který dnes není v souladu s R a NR ÚSES ČR. Z tohoto důvodu by bylo vhodné v budoucnu generel podrobit případné revizi. Koupě pořizuje ÚP, Drahenice mají US, Hudčice US, Počáply pořizují ÚP. Martinice mají společný ÚP s Březnicí - ÚPN SÚ Březnice řeší regionální biokoridor v souladu s R a NR ÚSES ČR.*

Platí jako pro předcházející: doporučuje se provést revizi lokálního ÚSES a rozpracovat vyšší hierarchické úrovně do lokálního systému (zpřesnění a rozvinutí nadregionálních a regionálních skladebných prvků ve smyslu platné metodiky – především dodržení reprezentativnosti a prostorových parametrů).

#### 5 památková rezervace včetně ochranného pásma

Vyznačena vesnická památková rezervace (Drahenice) dle podkladů OKRM Příbram

#### Vesnické památkové rezervace:

Č.rejst.	Kód	Typ chráněného území	Název	Od roku
1065	RV	Vesnické památkové rezervace	Drahenice	1995

Rozhodnutí: Id.č. 1995127

Název rozhodnutí: Nařízení vlády č. 127/1995 Sb. ze dne 24.5.1995 o prohlášení území ucelených částí vybraných měst a obcí s dochovanými soubory lidové architektury za památkové rezervace

**Památky v území:**

Číslo rejstříku	Sídelní útvar	Část obce	čp.	Památko	Ulice,nám./umístění
50738 / 2-4430	Drahenice	Drahenice	čp.6	zemědělský dvůr	
21333 / 2-2423	Drahenice	Drahenice	čp.1	zámek	
49978 / 2-4404	Drahenice	Drahenice	čp.12	venkovská usedlost	
25553 / 2-2914	Drahenice	Drahenice		kaplička P. Marie Sedmibolestné	u bývalé školy a ohr. zdi zámku
49979 / 2-4403	Drahenice	Drahenice	čp.11	venkovská usedlost	
22077 / 2-2913	Drahenice	Drahenice		kaplička sv. Jana Nepomuckého	rozcestí Draheničky - Blatná

**6 památková zóna včetně ochranného pásma**

Vyznačena převzatá vymezení městských a vesnických PZ dle podkladů poskytovatele (NPÚ Středočeského kraje), resp. dle Seznamu nemovitých kulturních památek ([www.monumnet.cz](http://www.monumnet.cz)) - Rožmitál pod Třemšínem, Březnice, Drahenice – vyznačeno dle podkladů OKRM Příbram, odd.PP.

**Vesnické památkové zóny:**

Č.rejst.	Kód	Typ chráněného území	Okres	Název	Od roku
2234	ZV	Vesnické památkové zóny	Příbram	Drahenice - Račany	1995

**Nemovité kulturní památky, soubory**

Číslo rejstříku	uz	Sídelní útvar	Část obce	čp.	Památko	Ulice,nám./umístění
25553 / 2-2914	S	Drahenice	Drahenice		kaplička P. Marie Sedmibolestné	u bývalé školy a ohr. zdi zámku
22077 / 2-2913	S	Drahenice	Drahenice		kaplička sv. Jana Nepomuckého	rozcestí Draheničky - Blatná
41990 / 2-2912	S	Drahenice	Drahenice		boží muka	při silnici k Hostišovicím
21333 / 2-2423	S	Drahenice	Drahenice	čp.1	zámek	
50738 / 2-4430	P	Drahenice	Drahenice	čp.6	zemědělský dvůr	
49979 / 2-4403	P	Drahenice	Drahenice	čp.11	venkovská usedlost	
49978 / 2-4404	P	Drahenice	Drahenice	čp.12	venkovská usedlost	
27101 / 2-2911	S	Drahenice	Drahenice	čp.23	vodní mlýn	u rybníka
54880 / 2-4465	P	Drahenice	Drahenice	čp.31	venkovská usedlost	Račany, Z strana návsi

Sídelní útvar: **Drahenice**  
22077/2-2913

kaplička sv. Jana Nepomuckého

Katastrální území	..	parc.	/lom	%	Omezení ochrany ...	... specifikace / poznámka
Drahenice	st.	49	2	100		

25553/2-2914

kaplička P. Marie Sedmibolestné

Katastrální území	..	parc.	/lom	%	Omezení ochrany ...	... specifikace / poznámka
Drahenice	st.	111		100		

27101/2-2911                      čp.23    vodní mlýn

Katastrální území	..	parc.	/lom	%	Omezení ochrany ...	... specifikace / poznámka
Drahenice	st.	54		100		
Drahenice	st.	55		100		
Drahenice	pp.	511	1	50		
Drahenice	pp.	511	2	100		
Drahenice	pp.	512	1	100		
Drahenice	pp.	512	2	100		
Drahenice	pp.	513		100		
Drahenice	pp.	515		100		
Drahenice	pp.	950		100		
Drahenice	pp.	967	1	100		

41990/2-2912                      boží muka

Katastrální území	..	parc.	/lom	%	Omezení ochrany ...	... specifikace / poznámka
Drahenice	pp.	1195		100		

49978/2-4404                      čp.12    venkovská usedlost

Katastrální území	..	parc.	/lom	%	Omezení ochrany ...	... specifikace / poznámka
Drahenice	st.	26		100		
Drahenice	pp.	92		100		
Drahenice	pp.	93		100		

49979/2-4403                      čp.11    venkovská usedlost

Katastrální území	..	parc.	/lom	%	Omezení ochrany ...	... specifikace / poznámka
Drahenice	st.	25		100		
Drahenice	pp.	94		100		

Sídelní útvar:                      **Drahenice**  
50738/2-4430                      čp.6    zemědělský dvůr

Katastrální území	..	parc.	/lom	%	Omezení ochrany ...	... specifikace / poznámka
Drahenice	st.	16	1	100		
Drahenice	st.	16	3	100		
Drahenice	st.	16	4	100		
Drahenice	st.	16	5	100		
Drahenice	st.	16	6	100		
Drahenice	st.	16	7	100		
Drahenice	pp.	111		100		
Drahenice	pp.	115		100		
Drahenice	pp.	116		100		

54880/2-4465                      čp.31    venkovská usedlost

Katastrální území	..	parc.	/lom	%	Omezení ochrany ...	... specifikace / poznámka
Drahenice	st.	68		100		
Drahenice	pp.	832	1	100		

### 2.3.3 Požadavky vyplývající z doplňujících průzkumů a rozborů

#### Ochrana přírody a krajiny

- Dále je třeba sladit a zpřesnit vymezení ÚSES ve vztahu k návaznosti na ÚSES sousedních obcí.

#### Půdní fond

- Obec do nyníška netrpí extenzivní výstavbou, plochy vymezené k zastavění nejsou pro absenci ÚPD dány.

Obec	orná půda		zahrada		ovocný sad		trv.travní porost		lesní pozemek		vodní plocha		zastav. plocha a nádvoří		ostatní plocha		celkem
	výměra (ha)	podíl na celkové výměře (%)	výměra (ha)	podíl na celkové výměře (%)	výměra (ha)	podíl na celkové výměře (%)	výměra (ha)	podíl na celkové výměře (%)	výměra (ha)	podíl na celkové výměře (%)	výměra (ha)	podíl na celkové výměře (%)	výměra (ha)	podíl na celkové výměře (%)	výměra (ha)	podíl na celkové výměře (%)	
Drahenice	352,6	63,2	12,8	2,3	0,3	0,0	64,0	11,5	61,3	11,0	21,6	3,9	8,5	1,5	37,2	6,7	558,2

### Vodní režim

- Záplavové území není na žádném vodním toku v obci vymezeno.

Poř. č.	Poř. č. dle vod. evidence	Název zdroje	Stanoveno	Umístění vodního zdroje (k. ú.)	Ochranné pásmo (I. a II. stupně) k. ú.
118.	R 2095	Drahenice	ONV Příbram ZVLH 187/1986 ze dne 29. 1. 1986	Drahenice	Drahenice

### K jevu č. 46 - Zranitelné oblasti:

Na základě identifikace povrchových nebo podzemních vod znečištěných nebo ohrožených dusičnany ze zemědělských zdrojů jsou zranitelné oblasti územně vymezeny katastrálními územími. Seznam katastrálních území ORP Příbram (dle nařízení vlády č. 262/2012 Sb.):

Kód k. ú.	Název k. ú.	Kód obce	Název obce
631540	Drahenice	599298	Drahenice

## 3 POŽADAVKY NA VYMEZENÍ PLOCH A KORIDORŮ ÚZEMNÍCH REZERV

Ve fázi návrhu zadání nejsou konkrétní požadavky tohoto druhu známy.

## 4 POŽADAVKY NA PROVĚŘENÍ VYMEZENÍ VEŘEJNĚ PROSPĚŠNÝCH STAVEB, VEŘEJNĚ PROSPĚŠNÝCH OPATŘENÍ A ASANACÍ

ÚP vymezí plochy a koridory veřejně prospěšných staveb pro nezbytný rozvoj dopravní a technické infrastruktury. Pro liniové stavby technické infrastruktury bude stanovena možnost omezení vlastnického práva věcným břemenem, pro ostatní stavby možnost vyvlastnění. Pro uvedené stavby nebude využita možnost předkupního práva.

V případech, kdy navrhovaný rozvoj občanského vybavení a veřejných prostranství (viz §2 odst. 1 písm. k) odst. 3. a 4. stavebního zákona) bude vyžadovat nezbytný zásah do neveřejných pozemků, budou tyto pozemky navrženy pro uplatnění předkupního práva ve prospěch obce Vranovice dle §101 stavebního zákona.

Pro vymezení prvků ÚSES nebude využita možnost vyvlastnění. V případě dalších veřejně prospěšných opatření, tj. pro zvyšování retenčních schopností území, ochranu před povodněmi a jinými přírodními katastrofami a pro ochranu archeologického dědictví, bude využití možnosti vyvlastnění individuálně posouzeno a bude navrhováno pouze v nejnutnějším rozsahu.

## 5 POŽADAVKY NA PROVĚŘENÍ VYMEZENÍ PLOCH A KORIDORŮ, VE KTERÝCH BUDE ROZHODOVÁNÍ O ZMĚNÁCH V ÚZEMÍ PODMÍNĚNO VYDÁNÍM

## REGULAČNÍHO PLÁNU, ZPRACOVÁNÍM ÚZEMNÍ STUDIE NEBO UZAVŘENÍM DOHODY O PARCELACI

Územním plánem může být u odůvodněných míst rozvoje nebo revitalizace stanovena podmínka dalšího prověření využití území pořízením územní studie, nebo dohody o parcelaci. V případě požadované územní studie bude ÚP obsahovat požadavky na obsah řešení územních studií a určí lhůty pro vložení dat o těchto studiích do evidence územně plánovací činnosti. Předběžně se s požadavkem na zpracování územní studie neuvažuje.

Vzhledem k velikosti obce a charakteru předpokládaného rozvoje se nepředpokládá, že by bylo třeba ÚP vymezit plochy, ve kterých bude rozhodování o změnách v území podmíněno vydáním regulačního plánu (z podnětu nebo na žádost).

### 6 PŘÍPADNÝ POŽADAVEK NA ZPRACOVÁNÍ VARIANT ŘEŠENÍ

Návrh ÚP nebude obsahovat varianty řešení.

### 7 POŽADAVKY NA USPOŘÁDÁNÍ OBSAHU NÁVRHU ÚZEMNÍHO PLÁNU A NA USPOŘÁDÁNÍ OBSAHU JEHO ODŮVODNĚNÍ VČETNĚ MĚŘÍTEK VÝKRESŮ A POČTU VYHOTOVENÍ

Obsah ÚP a uspořádání obsahu jeho odůvodnění bude odpovídat příloze č. 7 vyhlášky č. 500/2006 Sb., o územně analytických podkladech, územně plánovací dokumentaci a způsobu evidence územně plánovací činnosti, v platném znění. Základní měřítko výkresů bude 1 : 5 000 (na podkladu katastrální mapy), s výjimkou výkresu širších vztahů, který bude zpracován v měřítku 1 : 50 000. Počet vyhotovení územního plánu bude 3 kompletní paré návrhu pro společné jednání a 2 paré upraveného návrhu pro veřejné projednání - vždy včetně elektronické verze na CD (DVD), výsledná verze ÚP po vydání rovněž v plném textovém i geografickém (GIS) nativním formátu a formátu vhodném pro prezentaci na webu ve 4 vyhotoveních. Plným formátem se rozumí editovatelná informační a geografická vektorová data v souřadnicích JTSK a editovatelné texty a tabulky ve formátech MS Office (Word, Excel). Prezentovatelné formáty pro vystavení na webu jsou výstupy textové i grafické části ve formátu PDF.

ÚP bude zpracován v souladu s metodikou MINIS.

### 8 POŽADAVKY NA VYHODNOCENÍ PŘEDPOKLÁDANÝCH VLIVŮ ÚZEMNÍHO PLÁNU NA UDRŽITELNÝ ROZVOJ ÚZEMÍ

Předpokládá se, že ÚP nebude obsahovat jiné návrhy ve smyslu vymezení ploch nebo koridorů, které naplňují možnost umístění záměrů uvedených v příloze č. 1 zákona č. 100/2001 Sb., o posuzování vlivů na životní prostředí, tedy záměrů vyžadujících minimálně zjišťovací řízení dle uvedeného zákona. Příslušný úřad stanoví, **zda bude ÚP vyhodnocen samostatnou dokumentací z hlediska předpokládaných vlivů na udržitelný rozvoj území**, jejíž součástí je vyhodnocení vlivů na životní prostředí dle přílohy stavebního zákona (dokumentace SEA).

ÚP dále nebude navrhovat takové využití území, které by mohlo ovlivnit nebo jakkoli narušit celistvost a funkci lokalit zařazených do soustavy **Natura 2000**, tj. evropsky významné lokality a ptačí oblasti. Na území obce nejsou evidovány evropsky významné lokality ani Natura 2000.

Příslušný úřad stanoví, **zda lze vyloučit významný vliv** předloženého návrhu samostatně i ve spojení s jinými koncepcemi nebo záměry na příznivý stav předmětu ochrany nebo celistvost na evropsky významné lokality a ptačí oblasti (soustava Natura 2000).

## **9 DALŠÍ RELEVANTNÍ POŽADAVKY VYPLÝVAJÍCÍ Z VYJÁDŘENÍ DOTČENÝCH ORGÁNŮ K NÁVRHU ZADÁNÍ**

**Návrh zadání bude doplněn o stanoviska DO – požadavky budou uvedeny v TABULCE u Zadání.**

## **10 RELEVANTNÍ POŽADAVKY VYPLÝVAJÍCÍ Z VYJÁDŘENÍ DALŠÍCH ORGÁNŮ A ORGANIZACÍ A Z PŘIPOMÍNEK VEŘEJNOSTI**

*Bude doplněno po projednání návrhu Zadání. Sousední obce řešeného území jsou:  
Mišovice, Plíškovice, Počaply, Březnice, Hudčice a Koupě.  
Stavební úřad – MěÚ Březnice*

**Obec Drahenice požaduje posoudit uvedené záměry:**