

ÚZEMNÍ PLÁN CHRÁST



Návrh ZADÁNÍ

POŘIZOVATEL:

Obecní úřad Chrást
Chrást 15, 262 72 Březnice
kvalifikovaná úřední osoba: Ing. Miroslav Sládek

OBEC, PRO KTEROU JE ÚZEMNÍ PLÁN POŘIZOVÁN:

Obec Chrást
Chrást 15, 262 72 Březnice
určený zastupitel pro spolupráci s pořizovatelem: Ing. Jiří Ptáček - starosta obce

Zpracováno v souladu s ustanovením § 47, odst. 1 zákona č. 183/2006 Sb., o územním plánování a stavebním řádu (stavební zákon), v platném znění, podle přílohy č. 6 k vyhlášce č. 500/2006 Sb., o územně analytických podkladech, územně plánovací dokumentaci a způsobu evidence územně plánovací činnosti, v platném znění.

prosinec 2018

Seznam zkratk:

BPEJ	Bonitované půdně ekologické jednotky
CO	Civilní obrana
EIA	Vyhodnocení vlivů záměru na životní prostředí podle zákona 100/2001 Sb.
EVL	Evropsky významné lokality
CHLÚ	Chráněné ložiskové území
MPZ	Městská památková zóna
NKP	Národní kulturní památka
NPÚ	Národní památkový ústav
OP	Ochranná pásma
ORP	Obec s rozšířenou působností
PO	Ptačí oblasti
PUPFL	Pozemky určené k plnění funkce lesa
PÚR	Politika územního rozvoje
RP	Regulační plán
SEA	Vyhodnocení vlivů koncepce na životní prostředí podle zákona 100/2001 Sb.
ÚAP	Územní analytické podklady
ÚP	Územní plán
ÚPD	Územně plánovací dokumentace
ÚPO	Územní plán obce
URÚ	Udržitelný rozvoj území
ÚS	Územní studie
ÚSES	Územní systém ekologické stability
VVN/VN	Velmi vysoké napětí/Vysoké napětí
ZPF	Zemědělský půdní fond
ZÚR	Zásady územního rozvoje

Zákon č. 183/2006 Sb., o územním plánování a stavebním řádu, ve znění pozdějších předpisů = dále též „stavební zákon“.

ÚVOD:

Obec Chrást má platný Územní plán obce **ÚPO z roku 2001** a dále byla schválena **změna č. 1 – 28. 11. 2003**. S ohledem na potřeby obce a změnu legislativy v oblasti územního plánování rozhodlo zastupitelstvo obce dne 12.11.2018 usn. 12/2018 o **pořízení nového územního plánu (ÚP)**.

Zároveň na tomto svém zasedání zastupitelstvo rozhodlo o tom, že pořizovatelem ÚP bude Obecní úřad Chrást a jeho kvalifikovaná úřední osoba Ing. Miroslav Sládek a určeným zastupitelem pro spolupráci s pořizovatelem bude starosta Ing. Jiří Ptáček.

Řešeným územím ÚP je **celé správní území obce** Chrást, tzn. katastrální území Chrást u Tochovic (653756) a Oslí (653722).

Obsah zadání územního plánu (podle přílohy č. 6 k vyhlášce č. 500/2006 Sb.):

1Požadavky vyplývající z Politiky územního rozvoje České republiky	4
2Požadavky na základní koncepci rozvoje území obce	5
2.1Požadavky na urbanistickou koncepci	5
2.1.1Požadavky vyplývající ze ZÚR	6
2.1.2Požadavky vyplývající z územně analytických podkladů (ÚAP):	6
2.1.3Požadavky vyplývající z doplňujících průzkumů a rozborů	6
2.2Požadavky na koncepci veřejné infrastruktury	7
2.2.1Požadavky vyplývající ze ZÚR	7
2.2.2Požadavky vyplývající z ÚAP	7
2.2.3Požadavky vyplývající z doplňujících průzkumů a rozborů	7
2.3Požadavky na koncepci uspořádání krajiny	8
2.3.1Požadavky vyplývající ze ZÚR	8
2.3.2Požadavky vyplývající z ÚAP	8
2.3.3Požadavky vyplývající z doplňujících průzkumů a rozborů	8
3Požadavky na vymezení ploch a koridorů územních rezerv	9
4Požadavky na prověření vymezení veřejně prospěšných staveb, veřejně prospěšných opatření a asanací	9
5Požadavky na prověření vymezení ploch a koridorů, ve kterých bude rozhodování o změnách v území podmíněno vydáním regulačního plánu, zpracováním územní studie nebo uzavřením dohody o parcelaci	9
6Případný požadavek na zpracování variant řešení	10
7Požadavky na uspořádání obsahu návrhu územního plánu a na uspořádání obsahu jeho odůvodnění včetně měřítek výkresů a počtu vyhotovení	10
8Požadavky na vyhodnocení předpokládaných vlivů územního plánu na udržitelný rozvoj území	10
9Další relevantní požadavky vyplývající z vyjádření dotčených orgánů k návrhu zadání	10
10Relevantní požadavky vyplývající z vyjádření dalších orgánů a organizací a z připomínek veřejnosti	10

1 POŽADAVKY VYPLÝVAJÍCÍ Z POLITIKY ÚZEMNÍHO ROZVOJE ČESKÉ REPUBLIKY

Dle Politiky územního rozvoje ČR 2008 ve znění Aktualizace č. 1 (schválené usnesením vlády České republiky č. 276 ze dne 15. 4. 2015) řešené území (správní území obce Chrást) **neleží v rozvojové oblasti, rozvojové ose ani ve specifické oblasti**. Pro obec Chrást **vyplývají pouze obecné republikové priority** na základě § 18 a § 19 zákona č. 183/2006 Sb., o územním plánování a stavebním řádu (stavební zákon) a ty, které jsou uvedené v kapitole 2.2 PÚR ve znění Aktualizace č. 1. Jedná se především o tyto priority:

- (14) *Ve veřejném zájmu chránit a rozvíjet přírodní, civilizační a kulturní hodnoty území, včetně urbanistického, architektonického a archeologického dědictví. Zachovat ráz jedinečné urbanistické struktury území, struktury osídlení a jedinečné kulturní krajiny, které jsou výrazem identity území, jeho historie a tradice. Tato území mají značnou hodnotu, např. i jako turistické atraktivity. Jejich ochrana by měla být provázána s potřebami ekonomického a sociálního rozvoje v souladu s principy udržitelného rozvoje. V některých případech je nutná cílená ochrana míst zvláštního zájmu, v jiných případech je třeba chránit, respektive obnovit celé krajinné celky. Krajina je živým v čase proměnným celkem, který vyžaduje tvůrčí, avšak citlivý přístup k vyváženému všestrannému rozvoji tak, aby byly zachovány její stěžejní kulturní, přírodní a užitné hodnoty.*

Bránit upadání venkovské krajiny jako důsledku nedostatku lidských zásahů.

- (14a) *Při plánování rozvoje venkovských území a oblastí dbát na rozvoj primárního sektoru při zohlednění ochrany kvalitní zemědělské, především orné půdy a ekologických funkcí krajiny.*
- (16) *Při stanovování způsobu využití území v územně plánovací dokumentaci dávat přednost komplexním řešením před uplatňováním jednostranných hledisek a požadavků, které ve svých důsledcích zhoršují stav i hodnoty území. Vhodná řešení územního rozvoje je zapotřebí hledat ve spolupráci s obyvateli území i s jeho uživateli a v souladu s určením a charakterem oblastí, os, ploch a koridorů vymezených v PÚR ČR.*
- (19) *Vytvářet předpoklady pro polyfunkční využívání opuštěných areálů a ploch (tzv. brownfields průmyslového, zemědělského, vojenského a jiného původu). Hospodárně využívat zastavěné území (podpora přestavbě revitalizací a sanací území) a zajistit ochranu nezastavěného území (zejména zemědělské a lesní půdy) a zachování veřejné zeleně, včetně minimalizace její fragmentace. Cílem je účelné využívání a uspořádání území úsporné v nárocích na veřejné rozpočty na dopravu a energie, které koordinací veřejných a soukromých zájmů na rozvoji území omezuje negativní důsledky suburbanizace pro udržitelný rozvoj území.*
- (20) *Rozvojové záměry, které mohou významně ovlivnit charakter krajiny, umísťovat do co nejméně konfliktních lokalit a následně podporovat potřebná kompenzační opatření. S ohledem na to při územně plánovací činnosti, pokud je to možné a odůvodněné, respektovat veřejné zájmy např. ochrany biologické rozmanitosti a kvality životního prostředí, zejména formou důsledné ochrany zvláště chráněných území, lokalit soustavy Natura 2000, mokřadů, ochranných pásem vodních zdrojů, chráněné oblasti přirozené akumulace vod a nerostného bohatství, ochrany zemědělského a lesního půdního fondu. Vytvářet územní podmínky pro implementaci a respektování územních systémů ekologické stability a zvyšování a udržování ekologické stability a k zajištění ekologických funkcí i v ostatní volné krajině a pro ochranu krajinných prvků přírodního charakteru v zastavěných územích, zvyšování a udržování rozmanitosti venkovské krajiny. V rámci územně plánovací činnosti vytvářet podmínky pro ochranu krajinného rázu s ohledem na cílové charakteristiky a typy krajiny a vytvářet podmínky pro využití přírodních zdrojů.*
- (20a) *Vytvářet územní podmínky pro zajištění migrační propustnosti krajiny pro volně žijící živočichy a pro člověka, zejména při umísťování dopravní a technické infrastruktury. V rámci územně plánovací činnosti omezovat nežádoucí srůstání sídel s ohledem na zajištění přístupnosti a prostupnosti krajiny.*
- (22) *Vytvářet podmínky pro rozvoj a využití předpokladů území pro různé formy cestovního ruchu (např. cykloturistika, agroturistika, poznávací turistika), při zachování a rozvoji hodnot území. Podporovat propojení míst, atraktivních z hlediska cestovního ruchu, turistickými cestami, které umožňují celoroční využití pro různé formy turistiky (např. pěší, cyklo, lyžařská, hipo).*
- (23) *Podle místních podmínek vytvářet předpoklady pro lepší dostupnost území a zkvalitnění dopravní a technické infrastruktury s ohledem na prostupnost krajiny. Při umísťování dopravní a technické infrastruktury zachovat prostupnost krajiny a minimalizovat rozsah fragmentace krajiny; je-li to z těchto hledisek účelné,*

umísťovat tato zařízení souběžně. Zmírňovat vystavení městských oblastí nepříznivým účinkům tranzitní železniční a silniční dopravy, mimo jiné i prostřednictvím obchvatů městských oblastí, nebo zajistit ochranu jinými vhodnými opatřeními v území. Zároveň však vymezovat plochy pro novou obytnou zástavbu tak, aby byl zachován dostatečný odstup od vymezených koridorů pro nové úseky dálnic, silnic I. třídy a železnic, a tímto způsobem důsledně předcházet zneprůchodnění území pro dopravní stavby i možnému nežádoucímu působení negativních účinků provozu dopravy na veřejné zdraví obyvatel (bez nutnosti budování nákladných technických opatření na eliminaci těchto účinků).

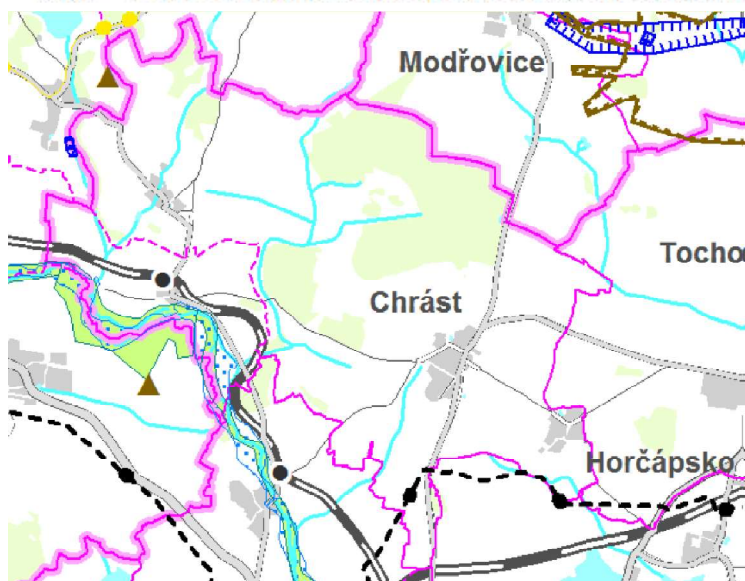
- (24) Vytvářet podmínky pro zlepšování dostupnosti území rozšiřováním a zkvalitňováním dopravní infrastruktury s ohledem na potřeby veřejné dopravy a požadavky ochrany veřejného zdraví, zejména uvnitř rozvojových oblastí a rozvojových os. Možnosti nové výstavby je třeba dostatečnou veřejnou infrastrukturou přímo podmínit. Vytvářet podmínky pro zvyšování bezpečnosti a plynulosti dopravy, ochrany a bezpečnosti obyvatelstva a zlepšování jeho ochrany před hlukem a emisemi, s ohledem na to vytvářet v území podmínky pro environmentálně šetrné formy dopravy (např. železniční, cyklistickou).
- (25) Vytvářet podmínky pro preventivní ochranu území a obyvatelstva před potenciálními riziky a přírodními katastrofami v území (záplavy, sesuvy půdy, eroze, sucho atd.) s cílem minimalizovat rozsah případných škod. Zejména zajistit územní ochranu ploch potřebných pro umístění staveb a opatření na ochranu před povodněmi a pro vymezení území určených k řízeným rozlivům povodní. Vytvářet podmínky pro zvýšení přirozené retence srážkových vod v území s ohledem na strukturu osídlení a kulturní krajinu jako alternativy k umělé akumulaci vod.

V zastavěných územích a zastavitelných plochách vytvářet podmínky pro zadržování, vsakování i využívání dešťových vod jako zdroje vody a s cílem zmírňování účinků povodní.

- (28) Pro zajištění kvality života obyvatel zohledňovat nároky dalšího vývoje území, požadovat jeho řešení ve všech potřebných dlouhodobých souvislostech, včetně nároků na veřejnou infrastrukturu. Návrh a ochranu kvalitních městských prostorů a veřejné infrastruktury je nutné řešit ve spolupráci veřejného i soukromého sektoru s veřejností.
- (30) Úroveň technické infrastruktury, zejména dodávku vody a zpracování odpadních vod je nutno koncipovat tak, aby splňovala požadavky na vysokou kvalitu života v současnosti i v budoucnosti.

3.1. SPECIFICKÁ OBLAST REPUBLIKOVÉHO VÝZNAMU

- (85) ZÚR se netýká žádná specifická oblast republikového významu dle PÚR 2008.



2 POŽADAVKY NA ZÁKLADNÍ KONCEPCI ROZVOJE ÚZEMÍ OBCE

2.1 Požadavky na urbanistickou koncepci

Obec Chrást tvoří dvě katastrální území (Chrást u Tochovic a Oslí). Obec má 4 místní části – Chrást, Lisovice, Namnice, a Oslí. Obec má v současnosti 202 trvale hlášených obyvatel.

kód obce	název obce	(1)	(2)	(3)	(4)	(5)	(6)	(7)	(8)	(9)	(10)
564249	Chrást	4	205	-3	0	13,2	16,1	1	4	5	5

- (1) Počet částí obce (k 31.12.)
 (2) Počet obyvatel (k 31.12.)
 (3) Přirozený přírůstek
 (4) Saldo migrace
 (5) Podíl obyvatel ve věku 0-14 na celkovém počtu obyvatel (%)
 (6) Podíl obyvatel ve věku 65 a více let na celkovém počtu obyvatel (%)
 (7) Živě narození
 (8) Zemřelí
 (9) Přistěhovalí
 (10) Vystěhovalí

Tab. RURÚ 2016

Základní vize budoucího rozvoje:

- stabilizovaná obec s obtížně odhadnutelným rozvojem; orientačně lze předpokládat, že nedejde k prudkým změnám v populaci obce;
- hlavní potenciál spočívá v zachované struktuře a v původním drobném měřítku sídla v hodnotném přírodním zázemí a z hlediska dopravy ve výhodném napojení na nadřazená centra osídlení;
- snahou není vytvoření podmínek pro extenzivní rozvoj, ale především zachování původní hmotové skladby i formou přijatelných přestaveb, oživení a zkvalitnění ploch veřejných prostranství k podpoře hlavního fenoménu obce - klidného prostředí pro rodinné bydlení i rekreaci, včetně řešení odpovídající veřejné infrastruktury (technické, dopravní, příp. i občanské);
- při správném nastavení podmínek rozvoje lze očekávat mírný nárůst počtu obyvatel v řádu jednotek obyvatel ročně, za horní hranici (v horizontu 15 let) lze považovat celkový počet obyvatel 230.

Výstavba bytů 2006 – 2015 (podle obcí)

Obec	Počet dokončených bytů										Průměrná intenzita na 1000 ob./rok	
	2006	2007	2008	2009	2010	2011	2012	2013	2014	2015		Celkem
Chrást	0	0	0	0	0	0	0	3	0	0	3	1,4

Urbanistická koncepce vychází ze zachování stávající struktury sídelsrůznorodým charakterem zástavby tvořeném převážně starší vesnickou architekturou (hospodářská stavení, drobné chalupy) a objekty z druhé poloviny 20. století (jednotlivé rodinné domy). Nové návrhové plochy by měly být přirozeně stabilizovány zejména v prolukách, případně v různých směrech bezprostředně navazujících na zastavěné území. Důraz bude kladen na přiměřenost rozvoje, zachování kvalitního přírodního prostředí a na příznivé zapojení nových ploch do kontextu zástavby a krajinného rázu.

Projektantem bude posouzen a navržen rozsah ochrany nezastavěného území před umístěním nežádoucích staveb ve smyslu § 18 odst. 5 stavebního zákona.

2.1.1 Požadavky vyplývající ze ZÚR

Územně plánovací dokumentace kraje, tj. **Zásady územního rozvoje Středočeského kraje (ZÚR)**, byly vydány dne 07. 02. 2012 (usnesením Zastupitelstva Stč. kraje. č. 4-20/2011/ZK ze dne 19. 12. 2011), účinnosti nabývaly dne 22. 02. 2012 ve znění 1. aktualizace ZÚR Stč. kraje, která nabyla účinnosti dne 26. srpna 2015. V dnešní době je **schválena 2. Aktualizace ZÚR dne 26.4.2018 usn. 022-13/2018/ZK**.

Území obce Chrást není dle ZÚR zařazeno do rozvojové osy krajské úrovně.

Z vydaných ZÚR a stanovených priorit územního plánování kraje pro zajištění udržitelného rozvoje území vyplývají požadavky:

- (47) ZÚR stanovují tyto úkoly pro územní plánování:
- a) stabilizovat v územních plánech obcí dopravní záměry ZÚR;
 - b) ověřit rozsah zastavitelných ploch v sídlech a stanovit směry jejich využití s ohledem na kapacity obsluhy dopravní a technickou infrastrukturu, limity rozvoje území a ochranu krajiny;
 - c) respektovat požadavky na ochranu kulturních a civilizačních hodnot, zejména národních kulturních památek - Příbram, Příbram - Svatá Hora, areál chrámu Panny Marie;
 - d) respektovat požadavky na ochranu přírodních hodnot, zejména evropsky významných lokalit Malý Drahlín, Obecnický potok;
 - e) respektovat požadavky na ochranu a upřesnit vymezení skladebných částí ÚSES:
e.3) regionálních biocenter 874 Kosov, 849 Kotalk, 1397 Trhové Dušníky.

(155) ZÚR stanovují tyto úkoly pro územní plánování:

- a) v územních plánech obcí navrhovat nahrazení cyklotras nezávisle vedenými cyklostezkami, a to zejména v případech dálkových „cyklotras“, v území rozvojových oblastí (vč. jejich okolí) a v turisticky atraktivních územích.

2.1.2 Požadavky vyplývající z územně analytických podkladů (ÚAP):

ÚAP Středočeského kraje (druhá úplná aktualizace, zprac. UP 24 - Ing. arch. V. Poláčková a kol., projednána Zastupitelstvem Středočeského kraje dne 23. 9. 2013, třetí úplná aktualizace ÚAP byla projednána Zastupitelstvem Středočeského kraje dne 22.9.2015 - usnesením č. 085-19/2015/ZK), **čtvrtá úplná aktualizace GEPRO prosinec 2016.**

Nejpodstatnější změnou od poslední úplné aktualizace je zásah do vymezení území ORP v důsledku zániku vojenského újezdu Brdy k 31.12.2015 a přiřazení příslušných katastrálních území k jednotlivým obcím v jeho sousedství.

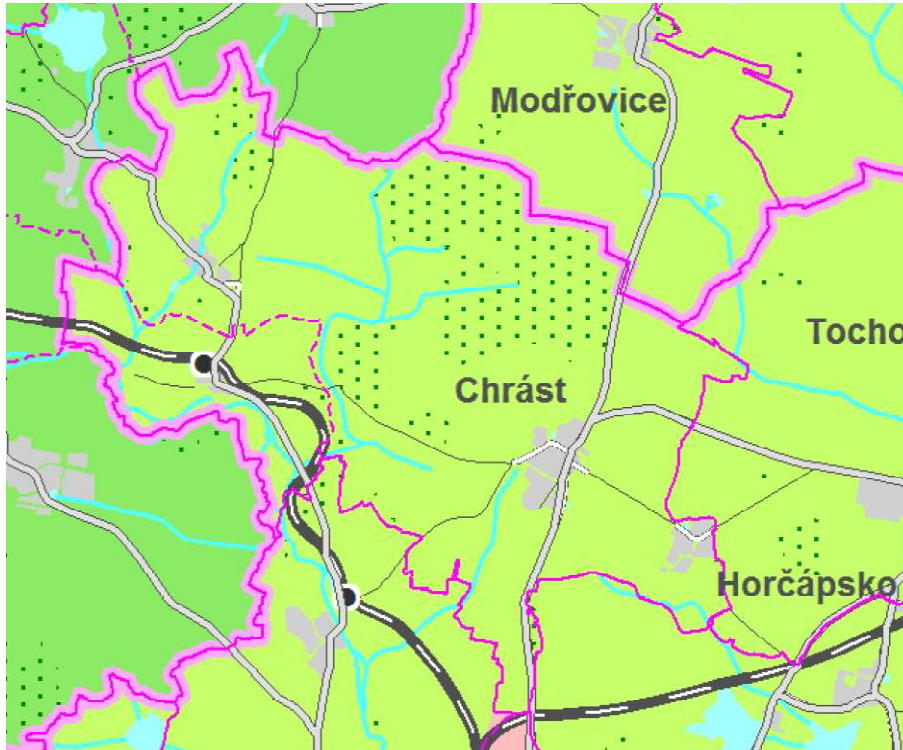
- všechny ÚPD by se měly místo extenzivního rozvoje více zaměřit na rehabilitaci zastavěného území, vytvořit předpoklady pro přednostní využití brownfields před rozvojem na zelených plochách, zhodnocovat různé zbytkové plochy v intravilánu, včetně koncepčního řešení parteru sídel;
- kvalitu obytného prostředí spoluvytváří dostatečný podíl a systémové rozmístění ploch zeleně, bezbariérová prostupnost sídly i krajinou. Tato kritéria ovlivňují řešení urbanistické koncepce a uspořádání krajiny v územních plánech;

2.1.3 Požadavky vyplývající z doplňujících průzkumů a rozborů

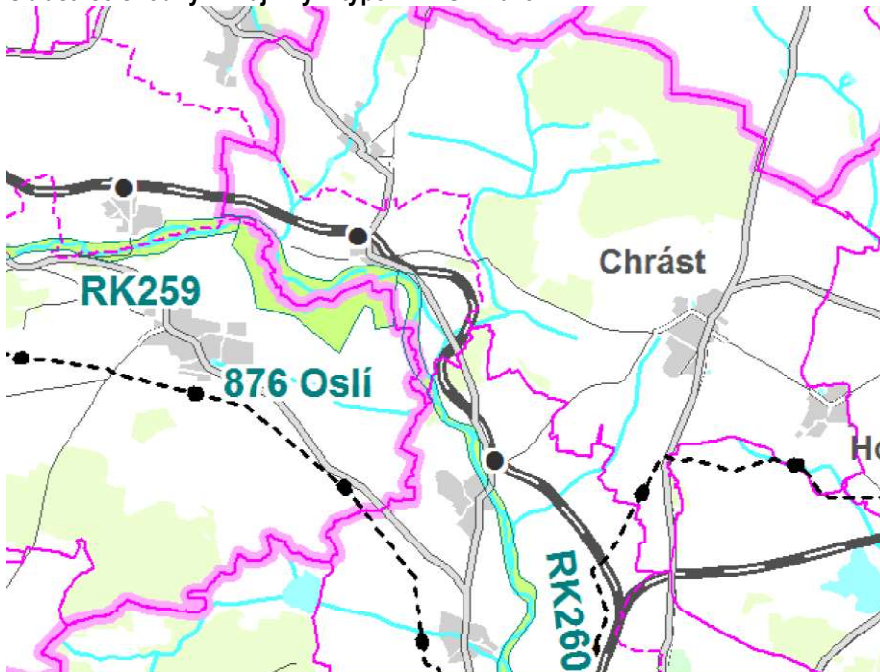
Zastavitelné plochy budou vymezovány pouze v návaznosti na zastavěné území.

Urbanismus, architektura, veřejný prostor a sídelní zeleň

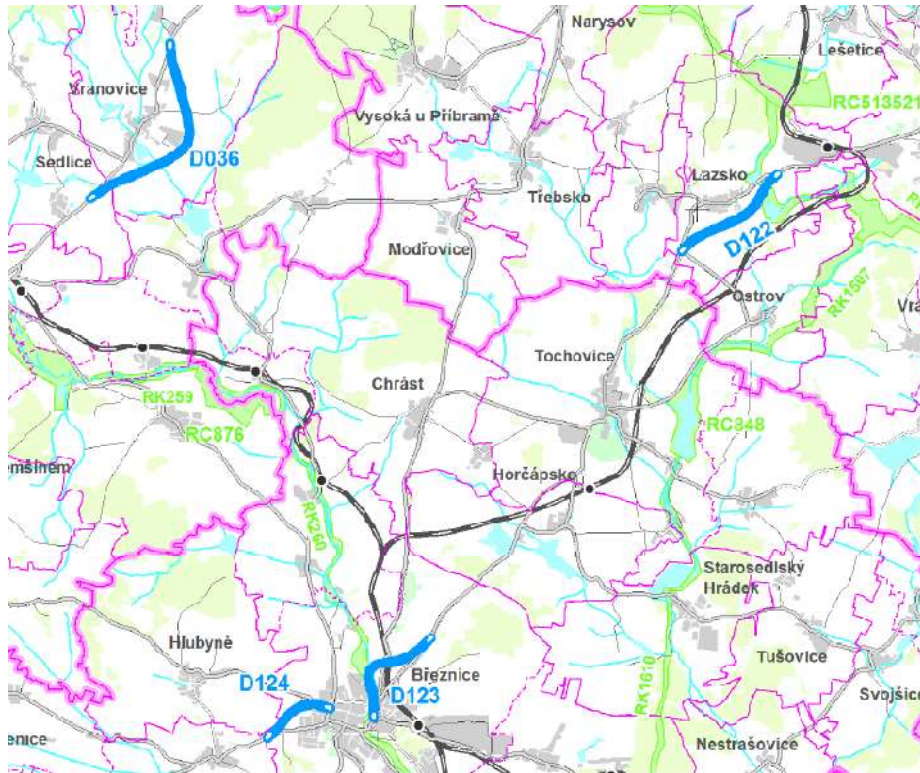
- Územní plán vytvoří podmínky pro zachování charakteru sídla.
 - Územní plán definuje veřejné prostory ve všech sídlech a navrhne v odpovídající úrovni jejich účel a rozsah. Podle významu a potřeb obce případně stanoví požadavky pro podrobnější řešení
-



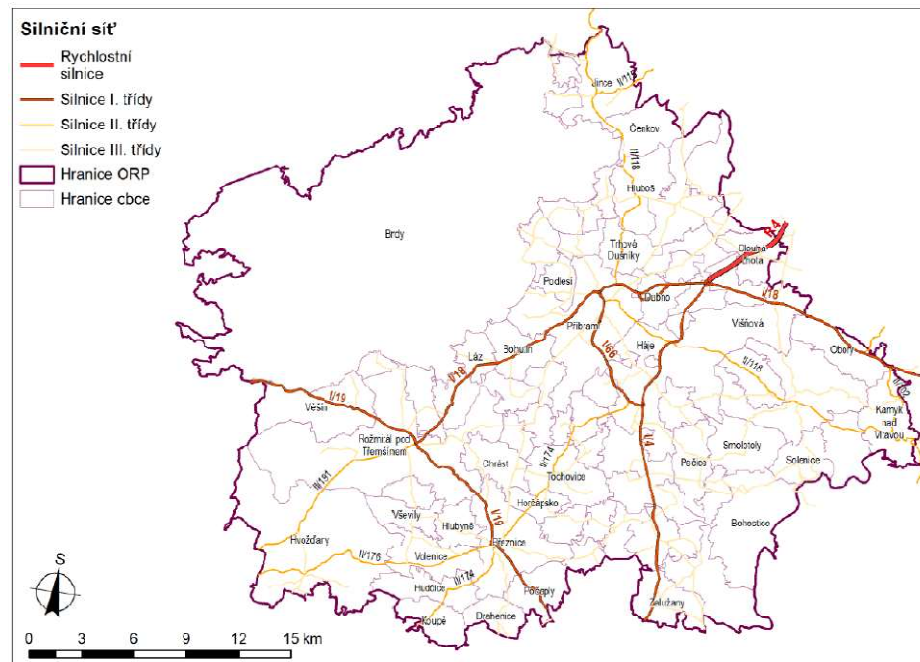
Oblasti se shodným krajinným typem – ZÚR 2018



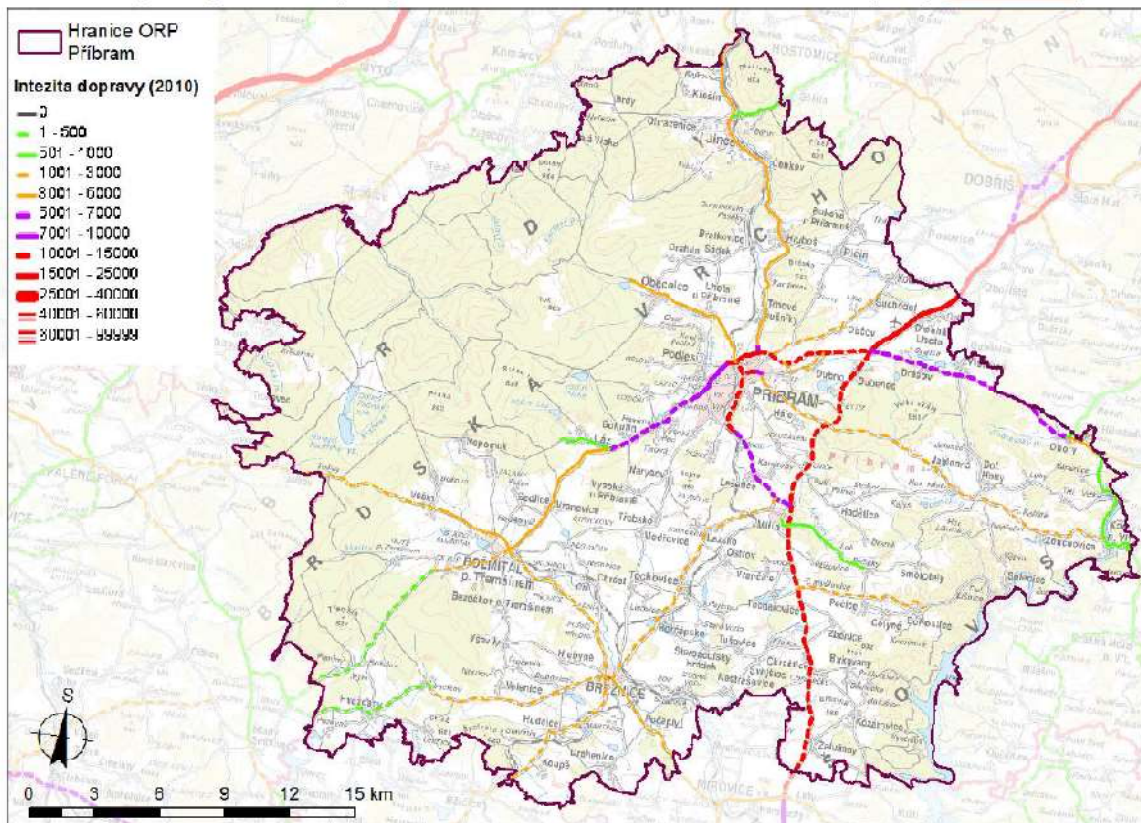
Plochy a koridory – ZÚR 2018



Veřejně prospěšné stavby ZÚR 2018



Intenzity dopravního zatížení jednotlivých komunikací I. a II. třídy jsou zřetelné z následujících schémat „Výsledky sčítání dopravy na dálniční a silniční síti ČR v roce 2010“ (zdroj: www.rsd.cz).



Trať č. 200 – seznam stanic

- Rejkovice, Jince, Bratkovice, Přebíram, Milín, Ostrov u Tochovic, Tochovice, Březnice, Dobrá Voda u Březnice a dále až Protivín

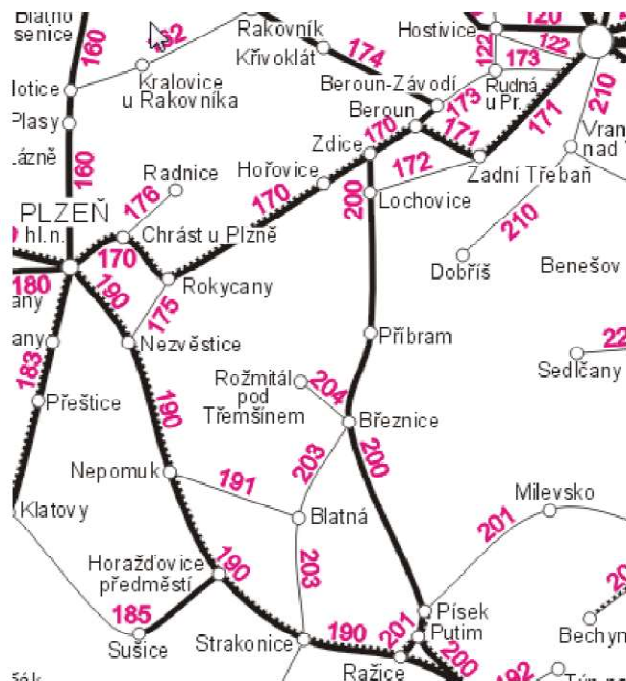
Trať č. 203 – seznam stanic

- Březnice, Hudčice, Slavětín u Březnice až Blatná

Trať č. 204 – seznam stanic

- Březnice, Zadní Poříčí, Oslí, Skuhrov pod Třemšínem, Rožmitál pod Třemšínem

(zdroj: www.cd.cz)



Tab. Dopravní vybavenost obcí:

Obec	Místní část obce	Doprava				
		Autodoprava	Železniční	Vodní	Letecká	Cyklotrasy
Chrást	Chrást	silnice III.třídy; MK; BUS;				ano
	Lisovice (k.ú. Chrát u Tochovic)	MK;				
	Namnice (k.ú. Chrást u Tochovic)	MK;				
	Oslí	silnice III.třídy; MK;	trať č.204; zastávka			

Sport, rekreace

Obchodní vybavenost v téměř každé obci (s výjimkou menších sídel) zabezpečují obchody Jednota a soukromé obchody typu večerka, smíšené zboží; Sportovní zázemí ve větších obcích tvoří travnatá fotbalová hřiště se zázemím dětských hřišť, v menších obcích jsou většinou alespoň univerzální travnatá hřiště menších rozměrů; v několika obcích nezačíná s revitalizací center a vytvářením kvalitních veřejných prostorů na místech původních návsi, obvykle s dětskými hřišti (Hudčice, Chrást u Tochovic, Namnice).

Rozvoj, budoucí podoba obce

Tab. Veřejná vybavenost obcí:

	Pošta	Škola	Zdr. zařiz.	Policie
Chrást	-	-	-	-

(201) ZÚR stanovují tyto zásady pro usměrňování územního rozvoje a rozhodování o změnách v souvislosti s ochranou a rozvojem kulturních hodnot

- při realizaci rozvojových záměrů v širším okolí památkově chráněných území a objektů respektovat kulturně historické hodnoty (tj. především hodnoty urbanistické a architektonické) a zvažovat možné střety s pozitivními znaky charakteristik krajinného rázu;
- stanovit podmínky pro využití kulturních hodnot pro cestovní ruch, s tím, že budou prosazovány trvale udržitelné formy cestovního ruchu a doprovodných služeb.

23	Název obce	CHRÁST (CHRÁST, LISOVICE, NAMNICE, OSLÍ) První písemná zmínka z r. 1379, 205 obyvatel	
	Označení jevu dle příl. č. 1 vyhl. 500/2006 Sb, o ÚAP, ÚPD a způsobu evidence ÚPČ.	Členění	Popis dle průzkumů
2	Plochy výroby	<i>V – výroba a skladování</i>	Skládko TKO u silnice J od sídla Chrást, kamenictví Horážík – SV část sídla
		<i>A - zemědělské</i>	Areál v J části Chrástu, Namnice – J část, Oslí – zanedbaný areál (jako brownfield)
		<i>i - smíšené výrobní</i>	Nevyskytuje se
3	Plochy občanského vybavení	<i>Z – zeleň</i>	Nevyskytuje se
		<i>Š – školství (MŠ, ZŠ, SŠ)</i>	Nevyskytuje se
		<i>K – kultura (muzea, kina, kulturní domy)</i>	Nevyskytuje se
		<i>S - sport</i>	Hřiště na Z okraji Chrástu
		<i>OÚ – správa (OÚ, pošta)</i>	Obecní úřad v centru obce Požární zbrojnice ve společném objektu s OÚ
		<i>C – sakrální stavby (kostely, zvoničky, nřbitovy, pomníky)</i>	Křížová cesta od Třebeska do Březnice (4 výklenkové kapličky při silnici S i J od Chrástu), Kamenný křížek u křižovatky silnic S od Chrástu, litinový křížek na kam. sloupu nedaleko (S směrem u silnice), křížek v Chrástu u křižovatky v zástavbě, Křížek v Namnicích, Litinový křížek v Oslí
		<i>O, R – obchody, restaurace</i>	Restaurace v Chrástu
	<i>U – ubytování (penziony, hotely)</i>	Nevyskytuje se	
4	Plochy k obnově (brownfield)	Oslí – zanedbaný zemědělský areál – statek Chrást – stodola v sousedství OÚ (jižně)	
8	Nemovitě kulturní památky	Nevyskytuje se	
11	Urbanistické hodnoty	Chrást – nedávno realizované úpravy parteru (obytné zóna s vel. prostranstvím na Z sídla) + několik zajímavých chalup	
13	Historicky význ. stavba, soubor	Nevyskytuje se	
14	Architektonicky cenná stavba, soubor	Nevyskytuje se	
15	Významná stavební dominanta	Nevyskytuje se	
20	Význ. vyhlídkový bod	Nevyskytuje se	
66	Odval, výsypka, haldy	Haldy v areálu skládky TKO Chrást	
117	Zastavitelná plocha dle platné ÚPD	B - plochy pro bydlení v rodinných domech – na S a Z Chrástu, 3 proluky v Lisovicích, 2 plochy v Namnicích, 2 plochy v Oslí O - plochy občanského vybavení – brownfield J od OÚ Chrást	
118	Jiné záměry z urb. studií, konceptů ÚP	Nevyskytuje se	
119	Další dostupné informace	Nevyskytuje se	

AKTUÁLNÍ údaje pro TAB. str.12:

ř.3 K-kultura - KD Chrást)

S-sport hřiště ještě v Oslí a Lisovicích

C-sakrální stavby křížek na návsi v Lisovicích, morový sloup u Lisovic a další

ř.4 - plochy k obnově - stodola u OU už není

ř.14 - architektonicky cenná stavba - zemědělský přístřešek-Valcha
- požární zbrojnice Lisovice

6.6. KRAJINA RELATIVNĚ VYVÁŽENÁ (N)

(218) ZÚR vymezují krajinu relativně vyváženou v územích odpovídajícím těmto charakteristikám:

- a) relativně pestrá skladba zastoupených druhů pozemků;
- b) nepřevažují ani ekologicky labilní ani ekologicky stabilní plochy.

(219) ZÚR stanovují tyto zásady pro plánování změn v území a rozhodování o nich:

- a) dosažení relativně vyváženého poměru ekologicky labilních a stabilních ploch;
- b) změny využití území nesmí narušit relativně vyváženou krajinu nebo zabránit dosažení vyváženého stavu.

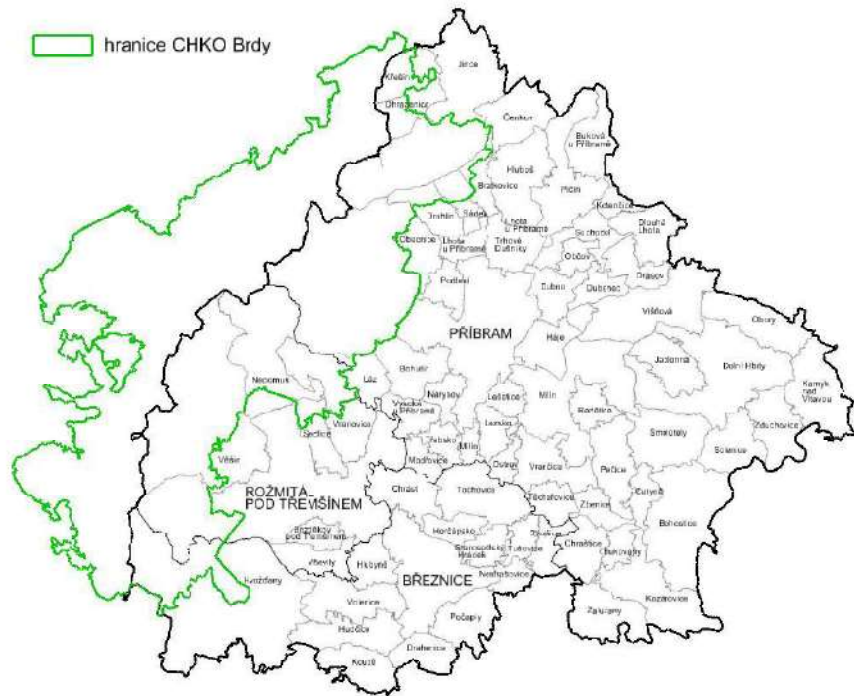
2.2 Požadavky na koncepci veřejné infrastruktury

2.2.1 Požadavky vyplývající ze ZÚR

Ve správním území obce a v řešeném území se netýkají požadavky na umístování nové veřejné infrastruktury, vyplývající ze ZÚR.

2.2.2 Požadavky vyplývající z ÚAP

Se zánikem vojenského újezdu souvisí zřízení Chráněné krajinné oblasti Brdy na území rušeného vojenského újezdu Brdy a několika stávajících brdských přírodních parků. CHKO nahradila dosavadní dva přírodní parky: přírodní park Brdy na území Plzeňského kraje a částečně přírodní park Třemšín na území Středočeského kraje. CHKO byla k 1. lednu 2016 zřízena nařízením vlády z 12. října 2015.



- malá hustota sítě cyklistických tras a nedostatečná infrastruktura pro cyklistickou a pěší dopravu;

Tab. Objekty druhého bydlení na Příbramsku:

rok	1991		2001	2011	Změna 2001/2011 (%)	
Obec	objekty individuální rekreace	chalupy nevyčleněné z bytového fondu	objekty druhého bydlení celkem	neobydlené byty z důvodu rekreačního využívání		
Chrást	9	22	31	22	16	72,7

Cestovní ruch

Aktivní formy CR lze díky členitosti Příbramska provozovat na celém jeho území. Jedna z nejdynamičtějších forem CR v Česku, **cykloturistika**, má v regionu zatím **značné rezervy v extenzivním i kvalitativním rozvoji cyklostezek, infrastruktury a propagace**. Okres Příbram má třetí nejnižší hustotu cyklotras ve Středočeském kraji. Obvodem sice vede větve mezinárodní

cyklotrasy Greenways Praha – Wien, zčásti je ale v havarijním stavu a nekvalitně vyznačená. Středočeský kraj ovšem v budoucnu počítá s její rekonstrukcí a začleněním do páteřní sítě cyklotras kraje. Vůbec se zde nenacházely cyklotrasy 1. a 2. třídy. Z cyklotras 3. třídy obvodem prochází cyklotrasa č. 302 Dolní Líšnice – Příbram – Hořovice s délkou 59 km, dále č. 1157 Březnice – Orlík v délce 27 km a č. 1062 Březnice – Strakonice v délce 44 km (www.cykloserver.cz). Pouze okrajově zasahuje na území obvodu cyklotrasa č. 301 Krásná Hora – Kamýk nad Vltavou – Cholín – Čelina. Z cyklotras 4. třídy prochází obvodem například cyklotrasa č. 8190 Bohutín – Láz – Nepomuk – Rožmitál p. T. Krátké cyklotrasy byly vyznačeny i v nově částečně zpřístupněných územích VÚ Brdy v roce 2007. Nedílnou součástí cykloturistiky je dnes také nabídka služeb cyklobusů. V letní sezóně o víkendech a o svátcích je v provozu cyklobus z Příbrami k Orlické přehradě a zpět. Příbramsko má **předpoklady k provozování vodních sportů**, především na vodních nádržích Orlík a Kamýk – vodní lyžování, potápění, windsurfing, jachting, omezené vodní skútrování, horší kvalita koupání (teplota vody, šíření sinic) aj. Vodácký CR je však přehradami na Vltavě omezen. V současné době jsou Povodím Vltavy připravovány akce pro splavnění Vltavy. Litavka je sjízdná s větší obtížností pouze při vyšším průtoku vody na jaře nebo po vydatných deštích. Příbramsko má **poměrně dobré předpoklady k lyžování**. Běžkaři využívají často pěší trasy (oblíbené je okolí Třemšína). Sjezdové lyžování zatím umožňuje pouze **jediný Skiareál Padák v Příbrami** (www.skipribram.cz). I přes nejistou dlouhodobou sněhovou pokrývku disponují **především střední Brdy a území bývalého vojenského újezdu výtečným potenciálem pro běžkařské tratě (podobně jako pro rozšíření cyklotras, pěších tras a hiposteze) a omezeně i svahy pro alpské lyžování**. Z alternativních forem CR se rozvíjí **jezdecký CR (hipoturistika)**. Počet stanic se zvyšuje, v plánu je vybudování koňské stezky, zčásti již vyznačené v mapách i v terénu.

23 Chrást

(k. ú. Chrást, Oslí)

a) SWOT analýza

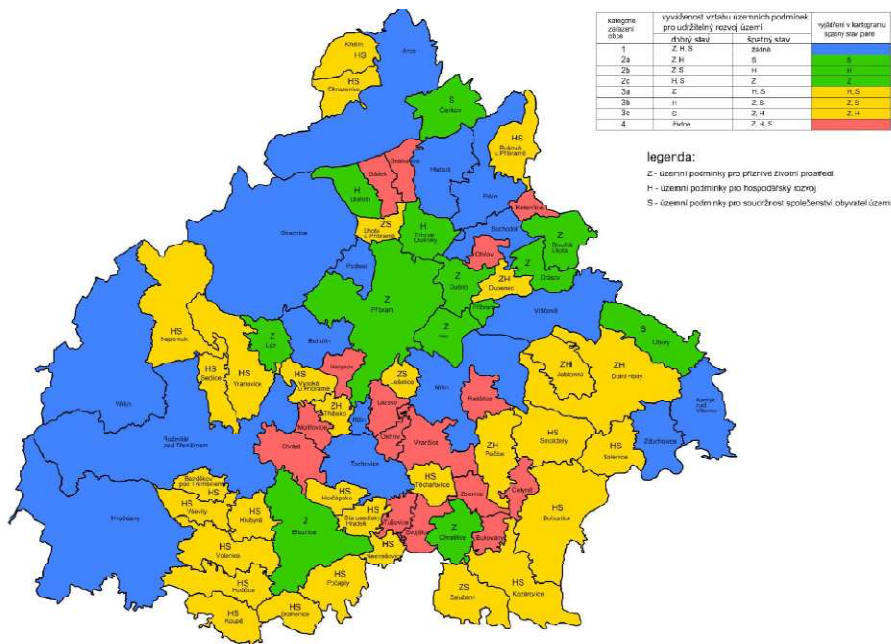
S	Silné stránky (Strengths)	Kvalitní veřejný prostor v Chrástu
W	Slabé stránky (Weaknesses)	Dopravní zátěž (příjezd nákladních aut na skládku) Obec tvoří čtyři malá sídla
O	Příležitosti (Opportunities)	
T	Hrozby (Threats)	Devastace nevyužitých objektů a částí území (v případě ztráty funkce trvalého bydlení v malých sídlech) Vylidňování území

b) Hodnocení vyváženosti územních podmínek pro udržitelný rozvoj území

Z – územní podmínky pro příznivé životní prostředí – přírodní pilíř		
1	I horninové prostředí	+
2	Vodní režim	+
3	Hygiena životního prostředí	-
4	Ochrana přírody a krajiny	+
5	Zemědělský půdní fond a pozemky určené k plnění funkcí lesa	+
H – územní podmínky pro hospodářský rozvoj – hospodářský pilíř		
10	Hospodářské podmínky	-
6A	Veřejná dopravní infrastruktura (z ekonomického hlediska)	+
6B	Veřejná technická infrastruktura (z ekonomického hlediska)	-
8	Bydlení (z ekonomického hlediska)	-
9	Rekreace (z ekonomického hlediska)	-
S – územní podmínky pro soudržnost společenství obyvatel území - sociální pilíř		
6A	Veřejná dopravní infrastruktura (z hlediska soudržnosti)	+
6B	Veřejná technická infrastruktura (z hlediska soudržnosti)	-
7	Sociodemografické podmínky	-
8	Bydlení (z hlediska soudržnosti)	-
9	Rekreace (z hlediska soudržnosti)	-

Kategorie (pilíř)	Z	H	S	dobrý stav	špatný stav	kartogram
Celkové hodnocení	-	-	-		Z, H, S	4

Obec tvoří čtyři malá sídla (Chrást, Lisovice, Oslí, Namnice), každé má jiný charakter. Jejich vzdálenost způsobuje zvýšené náklady na fungování (na údržbu komunikací, tech. infrastrukturu, ...). Skládka v Chrástu zatěžuje komunikaci III. tř. těžkou dopravou (vč. průjezdu sídlem se zúženým profilem).



2.2.3 Požadavky vyplývající z doplňujících průzkumů a rozborů

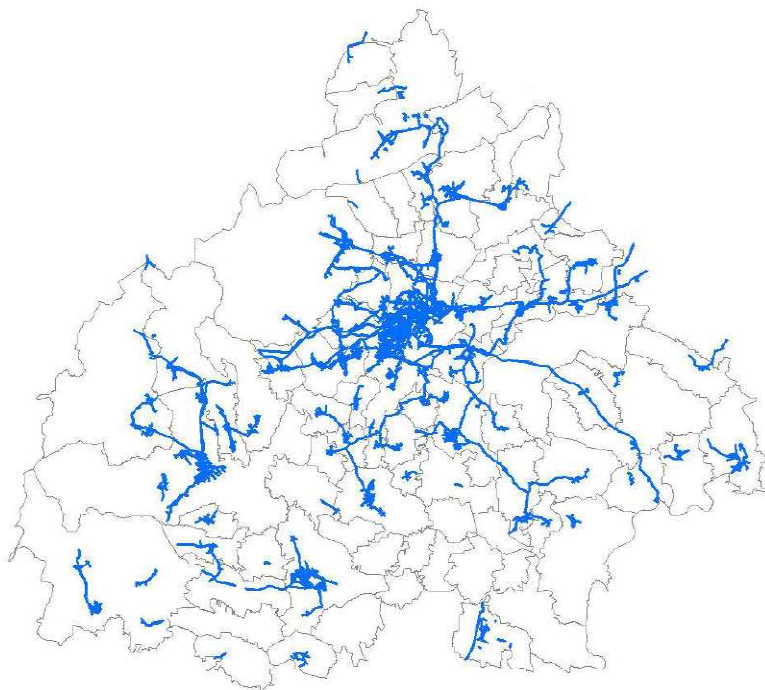
Doprava

- Územní plán prověří a navrhne optimální řešení provozu zemědělské mechanizace.

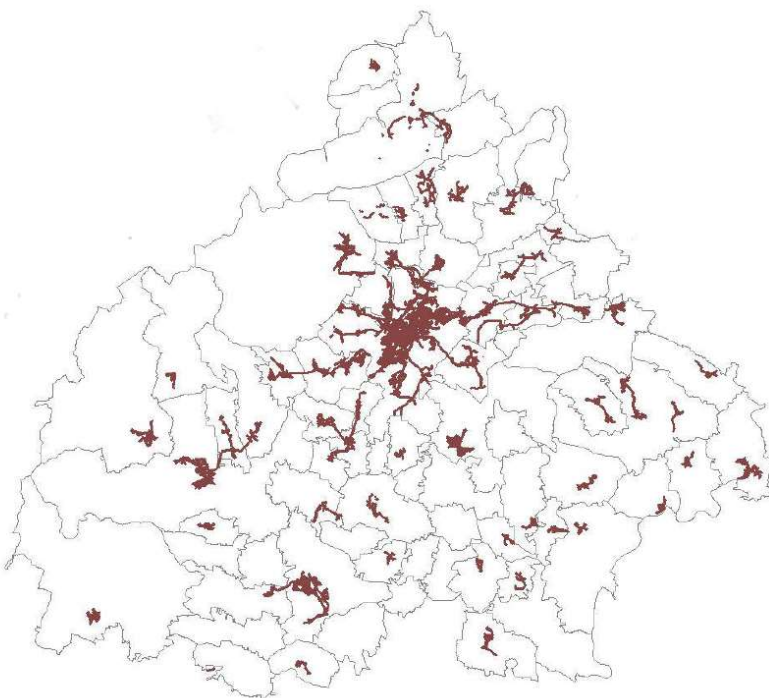
Technická infrastruktura

Obec	Místní část obce	Vodovod		Kanalizace		Poznámka
		Zdroj	Správa	ČOV / jímky	Druh kan.	
Chrást	Chrást	vodovod z obecních zdrojů: 3 studny v nivě potoka pro část obce: zbýv. část domovní studny	obec	ČOV kořenová; jímky na vyvážení	oddílná; PVC; částečné dešťová kan., částečné příkopy, struhami a propustky	*navrhuje se rozšiřování kanalizace
	Lisovice (k.ú. Chrát u Tochovic)	domovní a obecní studny		0 jímky na vyvážení;	částečné dešťová kan.; částečné příkopy, struhami a propustky	* počítá se s napojením na vodovod v Chrástu a na ČOV v Chrástu
	Namnice (k.ú. Chrát u Tochovic)	2 studny pro společný vodovod Namnice a Osli; domovní studny	obec	domovní ČOV a jímky na vyvážení	částečné dešťová kanalizace; plast; částečné příkopy, struhami a příkopy do Strýčkovského p	*je zpracována PD na ČOV pro RD v Namnicích; vodovod a domovní studny a DČOV jímky
	Osli	2 studny pro společný vodovod Namnice a Osli; domovní studny	obec	domovní ČOV, jímky na vyvážení	dešť. kan; částečné příkopy, struhami, propustky do místní vodoteče	vodovod z obecních zdrojů, domovní studny, DČOV a jímky

Tech. infrastruktura - (Lisovice mají vše stejné jako Chrást + čerpací stanici splaškových vod)



Vodovody v SO ORP Příbram - schéma



Kanalizace v SO ORP Příbram - schéma

4.2.2.5. Kanalizace

- (183) ZÚR nenavrhují plochy a koridory pro umístění staveb kanalizace nadmístního významu.
- (184) ZÚR stanovují tyto zásady pro usměrňování územního rozvoje a rozhodování o změnách v území:
- využívat kanalizačních soustav vybavených účinnou čistírnou odpadních voda k napojení blízkých obcí, resp. sídel;
 - zlepšovat čistotu vod na dotčených vodotečích.

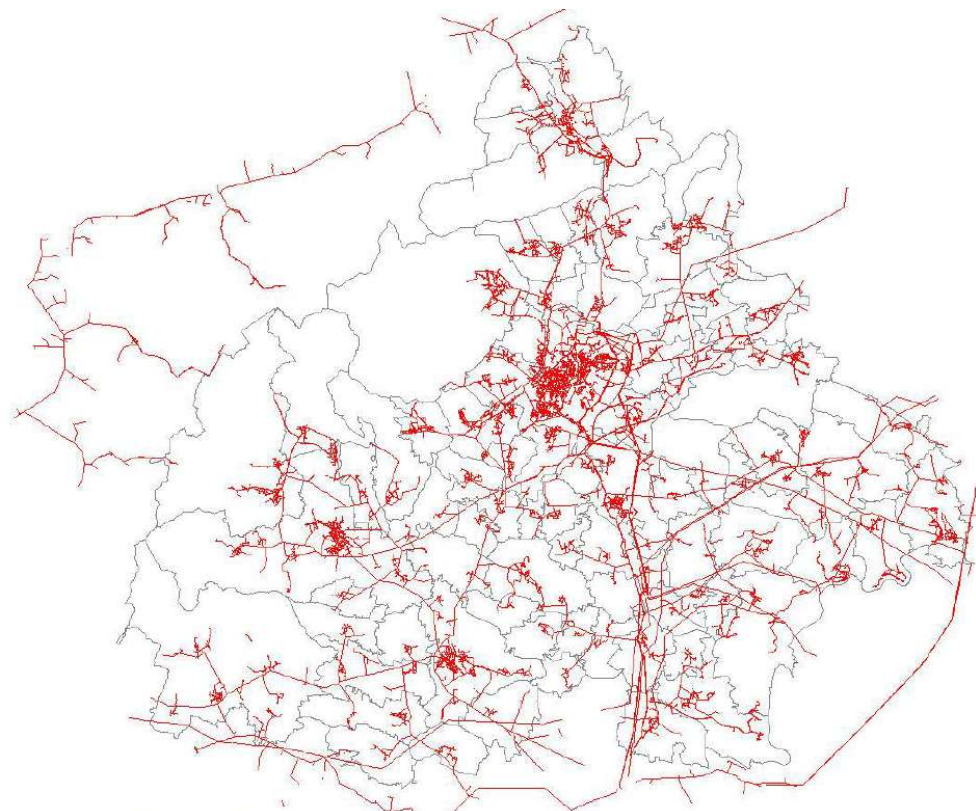
Napěťová soustava 22 kV

Území ORP Příbram je zásobeno elektrickou energií na úrovni napěťové hladiny 22 kV převodem z nadřazené soustavy. Tento způsob zůstává i nadále zachován včetně technického provedení i rozsahu.

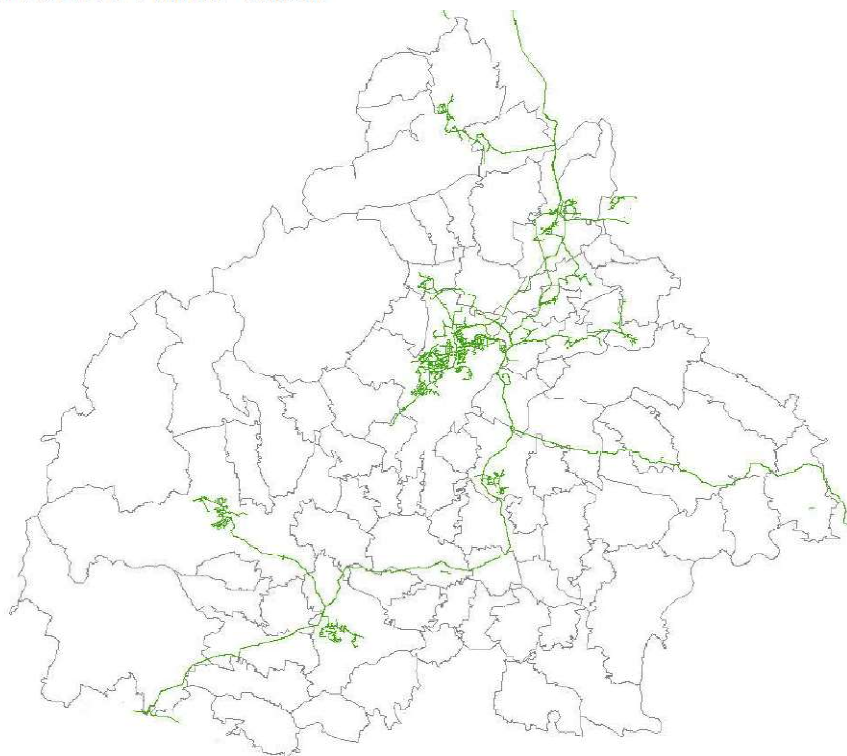
Bude realizována rekonstrukce rozvodných systémů včetně výměn a doplnění trafostanic převážně ve stávajících trasách vedení, případně na základě nových požadavků.

Vzhledem ke skutečnosti, že stávající vedení nadřazené soustavy jsou vybudována před účinností zákona č. 222/1994 Sb., je nutné dodržet šíři ochranných pásem ve smyslu předchozího zákona č. 79/57 Sb. (u vedení 400 kV od krajního vodiče 25 m a 20 m od krajního vodiče u vedení 220 kV).

Obec	Místní část obce	Elektro	Plynovod	Telekomunikace Radiokomunikace	Odpady
Chrást	Chrást	ČEZ-D;	Net4Gas;	Cetin; SŽDC; Net4Gas;	* povolená skládka; TKO smluvně
	Lisovice (k.ú. Chrát u Tochovic)	ČEZ-D;			TKO smluvně na skládku
	Namnice (k.ú. Chrát u Tochovic)	ČEZ-D;			TKO smluvně na skládku
	Oslí	ČEZ-D;		Cetin;SŽDC	TKO smluvně na skládku



Elektrické vedení v SO ORP Příbram - schéma



Plynovody v SO ORP Příbram - schéma

2.3 Požadavky na koncepci uspořádání krajiny

2.3.1 Požadavky vyplývající ze ZÚR

Z vydaných ZÚR a stanovení priorit územního plánování kraje pro zajištění udržitelného rozvoje území vyplývají požadavky:

- a) zpřesnit vymezení regionálních a nadregionálních biocenter a biokoridorů v souladu s metodikou ÚSES a požadavky specifických oborových dokumentací¹ tak, aby byly dodrženy jejich minimální parametry a zajištěna jejich funkčnost;
- b) zpřesnit vymezení ochranných zón nadregionálních biokoridorů podle konkrétních geomorfologických a ekologických podmínek daného území tak, aby byly dodrženy prostorové parametry biokoridorů.
- c) Vytvářet podmínky pro péči o přírodní, kulturní a civilizační hodnoty na území kraje, které vytvářejí image kraje a posilují vztah obyvatelstva kraje ke svému území. Přitom se soustředit zejména na:

- zachování a obnovu rozmanitosti kulturní krajiny a posílení její stability
- upřesnit a zapracovat do ÚPD obcí cílové charakteristiky krajiny

Hodnocení horninového prostředí na území ORP Příbram

ICOB	obec	DD	ÚM	LOŽ	VGL	HODNOCENÍ
564249	Chrást	-	-	-	-	+

Vysvětlivky

DD = počet důlních děl

ÚM = počet úložných míst těžebních odpadů

LOŽ = výskyt ložisek a prognóz nerostů

VGL = výskyt významných geologických lokalit

výskyt jevů: A vyskytuje se; - nevyskytuje se

Celkové hodnocení horninového prostředí na území obcí:

+ zachovalé horninové prostředí, důlní díla, poddolovaná území a úložná místa těžebních odpadů se nevyskytují, nebo jen v menším rozsahu, mohou se vyskytovat ložiska nerostů, představující potenciál pro budoucí využití, mohou se vyskytovat významné geologické lokality

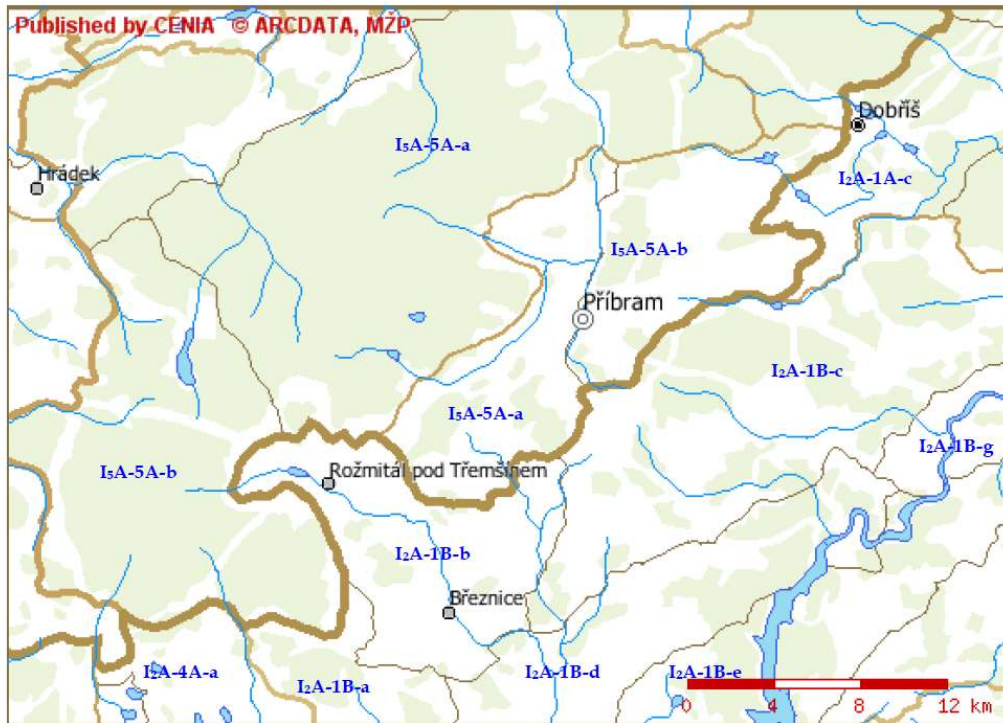
- horninové prostředí významněji narušeno, důlní díla, poddolovaná území a/nebo úložná místa těžebních odpadů se vyskytují ve větším rozsahu a jejich negativní vliv na území převládá nad jejich přínosem (např. využitím hornických památek pro turistický ruch)

Radonový index stavebních pozemků

Radonový index stavebních pozemků je v zájmovém území v přímé souvislosti s geologickou stavbou. Plochy, kde převažuje nízký radonový index, odpovídají rozšíření svrchnoproterozoických sedimentů, plochy s převažujícím středním radonovým indexem souhlasí s výskytem paleozoických hornin. Vysoký radonový index je charakteristický pro středočeský plutonický komplex.

Radonové riziko z geologického podloží určuje **míru pravděpodobnosti** , s jakou je možno očekávat úroveň objemové aktivity radonu v určité geologické jednotce. Hlavním zdrojem radonu, pronikajícího do objektů, jsou horniny v podloží stavby. Vyšší kategorie radonového rizika z podloží v určité geologické jednotce proto určuje i vyšší pravděpodobnost výskytu hodnot radonu nad 200 Bq.m⁻³ v existujících objektech (ekvivalentní objemová aktivita radonu). Zároveň indikuje i míru pozornosti, jakou je nutno věnovat opatřením proti pronikání radonu z podloží u nově stavěných objektů.

Ochrana proti radonovému riziku: Na základě průzkumu stanovit ochranu, u nově budovaných objektů je třeba věnovat zvýšenou pozornost izolacím, dobrá izolace proti vodě řeší i problematiku radonu



Mapový výřez geomorfologického členění území ORP Příbram (zdroj mapového podkladu: www.geoportal.cenia.cz)

I₂A-1B-b Rožmitálská pahorkatina

Předmětné území se nachází v západní části Březnické pahorkatiny. Jedná se o členitou pahorkatinu v povodí Skalice (Vlčavy), na granitoidech střeďočeského plutonu okrajového a blatenského typu a na kontaktně metamorfovaných proterozoických a staropaleozoických břidlicích, drobách, slepencích rožmitálského ostrova. Vytváří slabě rozčleněný erozně denudační reliéf, tektonicky porušený, zejména zlomy směru SZ – JV, se strukturálními hřbety, se zbytky neogenních zarovnaných povrchů. Nejvyšším bodem Rožmitálské pahorkatiny je *Na vrchu*, který měří 606 m. Dalšími významnými body jsou *Balkán* 557 m, *Hradec* 566 m. Rožmitálská pahorkatina je ve 3. dubo-bukovém až 5. jedlobukovém vegetačním stupni. Je nepatrně až středně zalesněná se smrkovými porosty, místy jedlovými s příměsí smrku.

Do oblasti povodí Horní Vltavy, v povodí 3. řádu Lomnice a Otava po ústí náleží jižní a jihozápadní část území ORP Příbram v dílčích povodích 4. řádu 34 vodotečí:

ID 5210 Oblast povodí Horní Vltavy, povodí 3. řádu: Lomnice a Otava po ústí

číslo hydrologického pořadí	název toku	ID toku
1-08-04-042	Skalice	123270000100
1-08-04-043	Nesvačilský potok	123360000100

Významné vodní toky

Pořad.č.dle 470/01 Sb.	Významný vodní tok	ČHP	Vymezení toku	Obce na území ORP Příbram
210.	Skalice	1-08-04-038	pod stavidla rybníka Jez (Rožmitál p.Tř.)	Rožmitál p.Tř., Březnice (Zadní Poříčí, Xaverov), Počápy, Nestrašovice

Klimatické charakteristické chladné a mírně teplé oblasti CH7, MT3, MT5, MT7, MT10 a MT11

Klimatické charakteristiky Barevné označení v mapě	CH 7	MT 3	MT 5	MT 7	MT 10	MT 11
Počet letních dnů	10 - 30	20 - 30	30 - 40	30 - 40	40 - 50	40 - 50
Počet dnů s průměrnou teplotou 10°C a více	120 - 140	120 - 140	140 - 160	140 - 160	140 - 160	140 - 160
Počet mrazových dnů	140 - 160	130 - 160	130 - 140	110 - 130	110 - 130	110 - 130
Počet ledových dnů	50 - 60	40 - 50	40 - 50	40 - 50	30 - 40	30 - 40
Průměrná teplota v lednu	-3 - -4	-3 - -4	-4 - -5	-2 - -3	-2 - -3	-2 - -3
Průměrná teplota v červenci	15 - 16	16 - 17	16 - 17	16 - 17	17 - 18	17 - 18
Průměrná teplota v dubnu	4 - 6	6 - 7	6 - 7	6 - 7	7 - 8	7 - 8
Průměrná teplota v říjnu	6 - 7	6 - 7	6 - 7	7 - 8	7 - 8	7 - 8
Průměrný počet dnů se srážkami 1 mm a více	120 - 130	110 - 120	100 - 120	100 - 120	100 - 120	90 - 100
Srážkový úhrn ve vegetačním období	500 - 600	350 - 450	350 - 450	400 - 450	400 - 450	350 - 400
Srážkový úhrn v zimním období	350 - 400	250 - 300	250 - 300	250 - 300	200 - 250	200 - 250
Počet dnů se sněhovou pokrývkou	100 - 120	60 - 100	60 - 100	60 - 80	50 - 60	50 - 60
Počet dnů zamračených	150 - 160	120 - 150	120 - 150	120 - 150	120 - 150	120 - 150
Počet dnů jasných	40 - 50	40 - 50	50 - 60	40 - 50	40 - 50	40 - 50

(pozn. teplota ve °C a srážky v mm)

* dle upravené Quittovy klasifikace – Atlas podnebí Česka - Praha 2007

MT 5: „normální až krátké léto, mírné až mírně chladné, suché až mírně suché, přechodné období normální až dlouhé, s mírným jarem a mírným podzimem, zima je normálně dlouhá, mírně chladná, suchá až mírně suchá s normální až krátkou sněhovou pokrývkou“

2.3.1. SPECIFICKÉ OBLASTI KRAJINNÉHO RÁZU

Oblasti a místa krajinného rázu

Krajinu jako takovou definuje u nás zákon o ochraně přírody a krajiny (114/1992 Sb.), který v § 3, písm.k) říká, že „krajina je část zemského povrchu s charakteristickým reliéfem, tvořená souborem funkčně propojených ekosystémů a civilizačními prvky“. Krajinný ráz určitého místa, území, prostoru, krajiny je kategorií smyslového vnímání a jako takový je vždy do jisté míry individuální a subjektivní záležitostí vnímání každého člověka (lipský z. 1999). Ochranu krajinného rázu definuje v §12 výše cit. zákon o ochraně přírody když říká, že „krajinný ráz je zejména přírodní, kulturní a historická charakteristika určitého místa či oblasti...“. Z citací je zřejmé, že stanovení krajinného rázu, včetně jeho členění a hodnocení je a vždy bude velmi subjektivní.

Hodnocení krajinného rázu pracuje přednostně s pojmy uvedenými v § 12 zákona č. 114/1992 Sb. Jejich definice vychází jednak ze zmiňovaného zákona, jednak z příbuzných vědních disciplín (architektura, územní plánování, přírodní vědy), jednak ze zkušeností jednotlivých autorů.

V řešeném území byly oblasti a místa krajinného rázu vymezeny. Byl dokončen úkol mapování oblastí krajinného rázu a výsledkem je studie Vyhodnocení krajinného rázu Středočeského kraje (Atelier V, Studio B&M a Lareco pod vedením doc. Ing. arch. Ivana Vorla, CSc; rok 2007-2009). Niže jsou výňatky ze zpracované studie:

§12 zákona č. 114/1992 Sb. o ochraně přírody a krajiny (dále jen „zákon“)

(1) *Krajinný ráz, kterým je zejména přírodní, kulturní a historická charakteristika určitého místa či oblasti, je chráněn před činností snižující jeho estetickou a přírodní hodnotu. Zásahy do krajinného rázu, zejména umísťování a povolování staveb, mohou být prováděny pouze s ohledem na zachování významných krajinných prvků, zvláště chráněných území, estetických hodnot, kulturních dominant krajiny, harmonického měřítka a harmonických vztahů v krajině.*

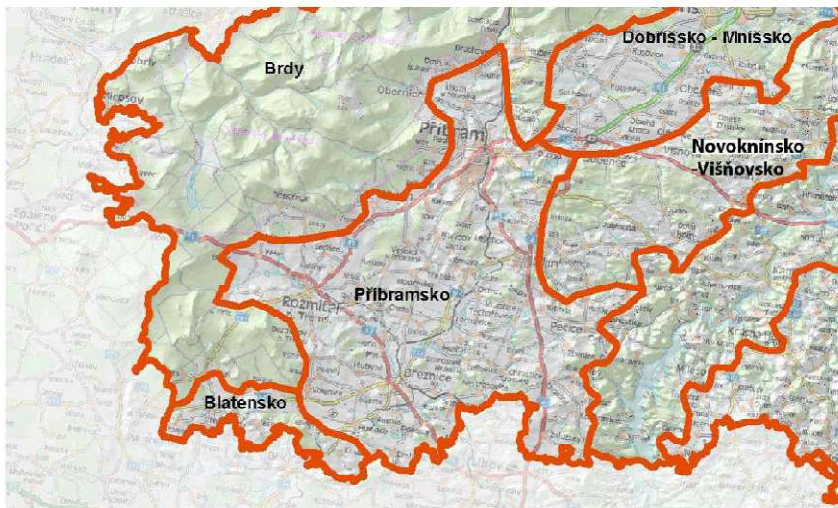
(2) *K umísťování a povolování staveb, jakož i jiným činnostem, které by mohly snížit nebo změnit krajinný ráz, je nezbytný souhlas orgánu ochrany přírody. Podrobnosti ochrany krajinného rázu může stanovit ministerstvo životního prostředí obecně závazným právním předpisem.*

(3) *K ochraně krajinného rázu s významnými soustředěnými estetickými a přírodními hodnotami, který není zvláště chráněn podle části třetí tohoto zákona, může orgán ochrany přírody zřídit obecně závazným předpisem přírodní park a stanovit omezení takového využití území, které by znamenalo zničení, poškození nebo rušení stavu tohoto území.*

(4) *Krajinný ráz se neposuzuje v zastavěném území a v zastavitelných plochách, pro které je územním plánem nebo regulačním plánem stanoveno plošné a prostorové uspořádání a podmínky ochrany krajinného rázu dohodnuté s orgánem ochrany přírody 9a)*

(86) ZÚR vymezují na území Středočeského kraje specifické oblasti krajinného rázu

Oblast krajinného rázu PŘIBRAMSKO (ObKR 34) dle studie H.1.25



Obr. H.1.25.1: Oblast krajinného rázu Příbramsko. (Atelier V, 2009)

Vymezení oblasti

Oblast rozkládající se na jihu Středočeského kraje je výrazně vymezena na severu a západě masivem Brdské vrchoviny, na východě pak hluboce zaříznutým údolím Vltavy s přehradami Orlík a Kamýk a okolním lesním komplexem. Oblast se rozkládá zhruba mezi sídly Příbram, Rožmitál pod Třemšínem a Březnice. Nižší polohy jsou tvořeny na jihu a východě Benešovskou pahorkatinou, která se postupně k severu a západu zvedá do Brdské vrchoviny. Oblast je typická velkými scelenými lány orné půdy doplněnými menšími enklávami lesních porostů, které jsou vázány na horní partii vrcholů.

Přítomnost složek a prvků přírodní povahy

Vodní prvky jsou nejvýrazněji zastoupeny na jihu oblasti, kde říční síť, která má převládající směr toku ze severozápadu k jihovýchodu, doplňují větší a početné rybníky. Na severu oblasti je hlavním tokem Litavka s téměř kolmými přítoky. Její hlavní směr toku je z jihu na sever. Avšak i v okolí Příbrami se dochovalo vcelku značné množství menších rybníků. Většina toků má přirozený charakter. Toky vlévající se do Vltavy se postupně zařezávají a vytvářejí prudší spádovou křivku.

Z hlediska půd převládají kyselé typické kambizemě. V okolí Příbrami a Březnice jsou v plošších úsecích s hlubšími substráty primární pseudogleje.

Jižní polovina oblasti spadá do fyto geografického podokresu Březnické Podbrdsko. Pouze na východě okrajově zasahuje do okresu Střední Povltaví a na západě do okresu Brdy. Severní polovina oblasti pak zcela spadá do podokresu Příbramské Podbrdsko.

Z potenciální vegetace plošně zcela převládají kyselé doubravy (*Genisto germanicae-Quercion*). Druhou nejzastoupenější vegetací jsou kyselé bikové bučiny (*Luzulo-Fagetum*). Jižně od Zalužan se vyskytuje „ostrůvek“ olšin (*Alnion incanae*) a u Slavětína je pak drobná enkláva květnatých bučin (*Eufagenion*).

Historický vývoj krajiny

Oblast patří k vrcholně středověké sídelní krajině hercynského okruhu. Můžeme v ní identifikovat několik historických center, na západě je to město Rožmitál pod Třemšínem, na severu město Příbram, na jihu Březnice a na východě Milín. Kromě nich je oblast prostoupena množstvím menších historických sídel s řadou památek, krajinářskými úpravami a významnými místy.

Vizuální charakteristika interiéru a exteriéru oblasti

Obraz krajiny Příbramska, Březnicka a Rožmitálska je ovlivněn základními geomorfologickými podmínkami na rozhraní dvou geomorfologických soustav, Česko-moravské (II) a Poberounské (V), zde zastoupené Benešovskou pahorkatinou (IIA-1) a Brdskou vrchovinou (VA-5). Na rozhraní odlišných typů krajiny zde vznikl krajinný celek povodí řeky Skalice, prostorově členěný na dvě části - Březnicko a Rožmitálsko v povodí Skalice a na třetí – severní - v údolí k severu směřující Litavky v dynamickém terénu. Příbramsko je z hlediska krajinného rázu možno charakterizovat jako mírně členitou zemědělskou krajinu povodí říčky Skalice, tvořenou řadou dílčích prostorů (míst krajinného rázu), vzájemně oddělených nevysokými, ale zřetelnými terénními horizonty a drobnými lesními prosty v mírně vyvýšených polohách nad oběma břehy Skalice.

ObKR 34 Příbramsko

Výrazné znaky krajinného rázu:

- Kontrast souvislých lesních porostů a otevřených ploch polí a pastvin rožmitálské kotliny
 - Význam nelesní zeleně v členění krajiny
 - Význam drobných vodotečí a rybníčků v obrazu krajiny
 - Zřetelné vymezení prostoru terénním horizontem východního okraje Brd
 - Zřetelné linie morfologie terénu (horizonty, hřbety) Brd
 - Harmonické měřítko krajiny
-

1.44. Brdský bioregion

3Do Podmáčené sníženiny na kyselých horninách 3. v.s.

Tento typ similární biochory se vyskytuje v řešeném území v jednom segmentu na jih od Jinců. Reliéf je tvořen plochými depresemi většinou v rámci plošin nebo výraznějšími konkávně prohnutými depresemi na úpatí vrchovin. V ose deprese se nachází zpravidla niva vodních toků, v tomto případě říčky Litavky. Neoddělitelnou součástí depresí jsou i vystupující hřbitky a elevace. Zpravidla jsou ploché, nízké a jejich výška nepřesahuje 20 m. Substrát je tvořen kyselými, většinou skalními horninami s pokryvem hlinitokamenitých deluviálních sedimentů z těchto hornin. Půdy jsou převážně primární pseudogleje, směrem k jádru deprese přecházejí do maloplošně zastoupených glejů a glejových fluvizemí v nivách. Na vystupujících svazích a hřbitcích jsou většinou pseudoglejové kyselé až slabě kyselé kambizemě. Klima je mírně teplé MT7. V depresích jsou dobré podmínky pro vývoj teplotních inverzí, vyšší vzdušnou vlhkost a četné mlhy. Potenciální přirozenou vegetaci tvoří jedlová doubrava (*Abieti-Quercetum*), na sušších místech kyselejší křídla hercynské černýšové dubohabřiny

(*Melmpyro nemorosi-Carpinetum*), na prameništích a na místech s déle stagnující vodou i bažinné olšiny svazu *Alnion glutinosae*. Podél potoků se vyskytují olšové jaseniny (*Pruno-Fraxinetum*). Na odlesněných místech jsou nejčastější luční porosty svazu *Arrhenatherion*, v potočních nivách vlhké louky svazu *Calthion*. Dominantní STG 3AB3, 3AB-B4, 3BC5a, 3BC5b. Současné využití krajiny je: lesy 16%, travní porosty 16%, vodní plochy 5%, pole 50,5%, sady 4,5%, sídla 5% a ostatní 3%. V tomto segmentu leží i samotné městečko Jince.

Odpady

Nakládání s odpady na území ORP Příbram ve smyslu zákona č. 185/2001 Sb., o odpadech a o změně některých dalších zákonů ve znění pozdějších předpisů upravují jednotlivě obecně závazné vyhlášky o stanovení systému shromažďování, sběru, přepravy, třídění, využívání a odstraňování komunálních odpadů (KO) vznikajících na jednotlivých správních území měst a obcí, včetně systému nakládání se stavebním odpadem.

Tyto obecně závazné vyhlášky (OZV) zpravidla mj. stanovují pověřenou a oprávněnou osobou ke svozu komunálního odpadu („svozová společnost“) mající k nakládání s odpady příslušná oprávnění a se kterou obec nebo město uzavírá příslušnou smlouvu. Součástí OZV jsou dále

- povinnosti a způsob třídění komunálního (domovního) odpadu na dále využitelné složky (druhotné suroviny), kovové odpady se po vytřídění ukládají většinou do sběrných dvorů či do jiných zařízení oprávněné osoby (např. výkup a sběr druhotných surovin) k dalšímu využití,
- způsob ukládání objemného odpadu, např. lze ukládat ve sběrném dvoře případně po dohodě se zástupcem oprávněné osoby je možné zajistit i jiný způsob předání tohoto odpadu (např. inertní odpad je možné uložit na řízené skládce),
- způsob nakládání s nebezpečnými složkami komunálního odpadu, který se po vytřídění např. ukládají do sběrného dvora, případně do mobilních sběrných prostředků oprávněné osoby provádějící sběr a svoz nebezpečných složek KO,
- způsob nakládání s odpadem z údržby zeleně je např. možné využít ke kompostování pro zahrádkářské účely, ukládat do sběrného dvora, dále na předem určená místa ve stanovený termín (přistavený kontejner) podle pokynů obce (města) nebo pověřené a oprávněné osoby, s kterou má obec (město) uzavřenou smlouvu,
- stanovení sběrného dvora, které slouží ke shromažďování a dočasnému skladování vytříděných odpadů z komunálního odpadu, zpravidla včetně nebezpečných odpadů, objemného odpadu a stavebního odpadu. Ve sběrném dvoře je zpravidla možné ukládat využitelné složky komunálního odpadu, směsný komunální odpad, nebezpečné odpady, stavební odpady, objemné odpady, odpad ze zeleně (část biologických odpadů), případně další odpady po dohodě,
- stanovená sběrná místa včetně jejich specifikace, např.
 - a) stálá sběrná místa příslušející k obytným nemovitostem určená pro zbytkový odpad,
 - b) stálá sběrná místa pro odkládání využitelných složek komunálního odpadu,
 - c) odpadkové koše na veřejných prostranstvích určené pouze pro odkládání odpadu drobného charakteru,
 - d) zvláštní sběrná místa pro případný mobilní sběr nebezpečného, kovového nebo objemného odpadu,
 - e) případná zvláštní sběrná místa na odpad ze zeleně a ostatní dřevní hmotu,
 - f) specializované obchody, veřejné budovy, školy – pokud je v nich organizován sběr určitých složek komunálního odpadu, dále lékárny – na sběr léčiv a lékůvek,
 - g) stálá sběrná místa pro odkládání využitelných složek komunálního odpadu a zbytkového komunálního odpadu v jednotlivých chatových osadách.

Systém stanovený výše uvedenými obecně závaznými vyhláškami je obvykle doplněn dalšími obecně závaznými vyhláškami, mj. např. o stanovení výše poplatku, o veřejném pořádku atd.

Sběrné dvory komunálních a nebezpečných odpadů jsou na území ORP Příbram tři:

- v Příbrami (provozovatel TS Příbram),
- v Chrástu (RUMPOLD-P s.r.o. Plzeň) jako součást areálu zabezpečené skládky

V rámci ORP Příbram je provozována celá řada zařízení k nakládání s odpady. Skládka je pouze jedna - společnost RUMPOLD-P s.r.o. Plzeň na území obcí Chrást a Březnice. Spalovna není žádná.

Provozovaná zařízení k nakládání s odpady (stav rok 2010)

Název zařízení	Sídlo provozovatele	Místo provozu
RUMPOLD-P s.r.o.	Plzeň, Úslavská 27	Skládka ostatních odpadů Chrást
RUMPOLD-P s.r.o.	Plzeň, Úslavská 27	Sběrný dvůr skládka Chrást

Seznam kontaminovaných míst v ORP Příbram – zdroj MŽP

NRAJ	ORP	obec	název lokality	Y	X	číslo k.u.	název katastrálního území	zdroj dat	priority	ú za SEKM
Středočeský	Příbram	Chrást	skládky Chrást	783 843,05	1 094 038,75	653756	Chrást u Točovic	databáze SEKM-skádky ČGS	--	99962538

2.3.2 Požadavky vyplývající z ÚAP

Územní systém ekologické stability (ÚSES)

Pro značnou část řešeného území ORP Příbram byly v letech 1992 až 1995 vypracovány generely lokálních (místních) ÚSES. Zadavatelem byl Okresní úřad Příbram, referát životního prostředí. Jednotliví zpracovatelé zpracovávali generely zpravidla pro několik katastrálních území. V průběhu těchto i následujících let, tak jak byly postupně zpracovávány územní plány pro jednotlivé obce došlo k zapracování návrhů předložených v jednotlivých genelech do územních plánů, a tím i k povýšení generelů ÚSES na plány ÚSES. Většinou však šlo jen o územní plány sídelních útvarů a bylo tak zpracováno jen zastavěné území, případně jen nejbližší navazující okolí, nikoliv celé správní území obce. Došlo tak ke skutečnosti, že zpracované ÚSES na lokální úrovni často byly schváleny pouze v té části, kterou řešila projednávaná a schválená územně plánovací dokumentace. V části A byly jednotlivé zpracované dokumentace lokálních ÚSES popsány včetně upozornění na odlišnosti, které vznikly v průběhu let.

Téměř u všech zpracovaných generelů lokálních ÚSES se doporučuje revize a to z několika zásadních důvodů:

- většina dokumentací ÚSES na lokální úrovni byla zpracovávána v době vydání prvního „Metodického pokynu MŽP“ (1992), další metodiky a dokumenty byly až v roce 1994 či později (mj. Metodický pokyn MŽP ČR k postupu, zadávání, zpracování a schvalování dokumentace místního územního systému ekologické stability č.j.: 600/760/94-OOP/2490/94, Rukověť projektanta místního ÚSES –Löw J. a kol, brno 1995, Metodické postupy projektování lokálního ÚSES - Maděra P., Zimová E., Brno 2005),
- z výše uvedené skutečnosti vyplývá, že zpracování lokálních ÚSES bylo před existencí zpracované nadregionální a regionální hierarchie ÚSES pro celé území státu - „Nadregionální a regionální ÚSES ČR (Územně-technický podklad - ÚTP)“ (Bínová I., 1996), schválený MMR a MŽP, který se začal používat až na začátku roku 1997, a zejm. před vydáním Zásad územního rozvoje Středočeského kraje.
- bylo mj. zjištěno, že řada jednotlivých dokumentací nenavazuje (přerušené biokoridory), v řadě dokumentací nejsou vymezeny, pouze směrové řešení, na několika katastrech není lokální systém vymezen vůbec (viz problémový výkres), není respektována reprezentativnost systému (biotopů) a je často porušována základní zásada vymezení systému (propojování „mokrých“ a „suchých“ cest = směřování hygrických a mezofilních společenstev), není dodržována prostorová diferenciací a nejsou využívána opatření k udržení funkčnosti systému - posilování systému pro překonání těžko prostupných a neodstranitelných bariér (např. opevněné toky v zastavěných částech obcí a měst),
- je nedostatečně nebo není vůbec vymezeno lokální rozpracování (vymezení skladebných prvků na lokální úrovni) vyšší hierarchie ÚSES, nevyužívání paralelních svazků lokálních systémů v regionální či nadregionální úrovni ÚSES,
- v neposlední řadě je třeba prověřit na lokální úrovni oprávněnost stávajícího vymezení skladebných prvků na regionální a nadregionální úrovni (na základě skutečného zjištění stavu a možností, které se za cca 15 let od zpracování „ÚTP“ na řadě míst podstatně změnily),
- v současnosti je zpracováván Plán ÚSES CHKO Brdy, zadavatelem je AOPK ČR, řeší lokální až nadregionální úroveň

Podle ZÚR Středočeského kraje jsou na řešeném území segmenty vyšší hierarchie:

Regionální úroveň:

Regionální biocentra

Číslo	Název	Způsob vymezení	Výměra (ha)	Katastrální území	Vegetační typ
876	Oslí	doplnit	35	Oslí, Pňovice pod Třemšínem	MT, LO, KU

Regionální biokoridory

Číslo	Název	Způsob vymezení	Délka (km)	Vegetační typ
259	U Pátého Hamru - Oslí	vymezit	2	LO, MT, NI
260	Oslí - Počápešský rybník	vymezit	3	MT, NI, LO

B.1.2.5.a Zemědělský půdní fond

Pedologické poměry

Řešené území je podle geografie půd ČR v 3. hlavním půdním regionu pahorkatin, vysočin a hornatin krytých svahovinami zvětralých pevných hornin, s převahou regionu podle dominantních půd kambizemí oligobazických vrchovin (3) s výskytem hlavních půdních skupin – jednoznačná převaha kambizemě, v plochých depresích pseudogleje, v potočních aluviích a v depresích rybníků gleje, ojedíněle pak luvizemě (illimerizované půdy).

B.1.2.5.b Pozemky určené k plnění funkcí lesa

Všeobecná charakteristika lesů

Základní charakteristika

V řešeném území ORP Příbram je podíl lesní půdy (PUPFL), při zahrnutí území bývalého VÚ Brdy téměř 50 %. Uvedený podíl bez lesní půdy v bývalém VÚ Brdy je pak jen 35,28 %, což cca odpovídá celorepublikovému průměru. Na území ORP Příbram jsou kromě lesů v bývalém VÚ Brdy významné lesní porosty především v rozsáhlém komplexu Třemšína (přírodní park) na jihozápadě území, částečně do území ORP zasahuje jihozápadní část hřbetu Hřebenů v severní a severovýchodní části řešeného území, relativně rozsáhlý komplex lesů je východně od Příbrami (východně od silnice I/4) a celá východní část území ORP Příbram na levém břehu Vltavy.

Základní údaje PUPFL podle kategorií a subkategorií pro ORP 2120 – Příbram

Informace o stavu lesů z LHP (O) platných k 31.12.2009 (dle podkladů ÚHÚL www.uhul.cz)

Seznam zhotovených generelů ÚSES okresu Příbram týkající se katastrálních území zahrnutých v ORP Příbram a jejich stručné zhodnocení

12. Hořejany, Chrást, Modřovice, Strýčkovy, Tochovice, Třebsko, (ing. Buršíková)

Generel ÚSES má dobré propojení se sousedními katastry (pouze chybí propojení na sousední generel v místě lokálního biokoridoru jiho-západně od Tochovic na LBC č. 11), respektuje i regionální úroveň. Převeden do ÚP obce Chrást i Tochovice (i k.ú. Hořejany) (Modřovice a Třebsko nenalezeny ÚP).

Platí jako pro předcházející: doporučuje se provést revizi lokálního ÚSES a rozpracovat vyšší hierarchické úrovně do lokálního systému (zpfesnění a rozvinutí nadregionálních a regionálních skladebných prvků ve smyslu platné metodiky – především dodržení reprezentativnosti a prostorových parametrů).

K jevu č. 44 – Ochranná pásma vodních zdrojů:

Poř. č.	Poř. č. dle vod. evidence	Název zdroje	Stanoveno	Umístění vodního zdroje (k. ú.)	Ochranné pásmo (I. a II. stupně) k. ú.
126.	R 2107	Chrást - ZD	OkÚ Příbram ŽP 107/2002 ze dne 8. 3. 2002	Chrást	Chrást

K jevu č. 46 - Zranitelné oblasti:

Na základě identifikace povrchových nebo podzemních vod znečištěných nebo ohrožených dusičnany ze zemědělských zdrojů jsou zranitelné oblasti územně vymezeny katastrálními územími. Seznam katastrálních území ORP Příbram (dle nařízení vlády č. 262/2012 Sb.):

Kód k. ú.	Název k. ú.	Kód obce	Název obce
653756	Chrást u Tochovic	564249	Chrást
653772	Oslí	564249	Chrást

Odběry podzemní pro lidskou potřebu (2003):

Identifikátor: PZV110032
 Název: Obec Chrást
 Roční množství: 9 300 m³/rok (2003)
 Název jímacího území: Obec Chrást
 OEC.: Úprava a rozvod vody
 č.povolení: 2598/2002 Pr A (OkÚ Příbram)

Urbanistické závady

U1 Zástavba v záplavovém území nebo v aktivní zóně záplavového území:
 Příbram, Bohutín, Bratkovice, Březnice, Přední Poříčí, Čenkov, Buková u Příbramě, D.Hbity-Nepřejov, Hvozďany - Leletice, Chrást-Oslí, Jince vč. Rejkovic, Kamýk nad Vltavou a Velká nad Vltavou, Láz, Lhota u Příbramě, Milín, Pečice - k.ú. Pečičky, Podlesí, Příbram (I, III, VI), Rožmitál pod Třemšínem vč.Skuhrova, Smolotely, Solenice vč. Dolní Líšnice a Větrova u Solenic, Trhové Dušníky, (Obecnice-Obecnický potok)

2.3.3 Požadavky vyplývající z doplňujících průzkumů a rozborů

Půdní fond

- Obec do nyníšška netrpí extenzivní výstavbou, přestože ploch vymezených k zastavění je dostatečné množství a výstavba i v současnosti probíhá.

Obec	orná půda		zahrad		ovocný sad		trv.travní porost		losní pozemek		vodní plocha		zastav. plocha a nádvoří		ostatní plocha		celkem
	výměra (ha)	podíl na celkové výměře (%)	výměra (ha)	podíl na celkové výměře (%)	výměra (ha)	podíl na celkové výměře (%)	výměra (ha)	podíl na celkové výměře (%)	výměra (ha)	podíl na celkové výměře (%)	výměra (ha)	podíl na celkové výměře (%)	výměra (ha)	podíl na celkové výměře (%)	výměra (ha)	podíl na celkové výměře (%)	
Chrást	387,4	48,5	10,4	1,3	0,3	0,0	151,0	18,9	170,2	21,3	10,1	1,3	8,1	1,0	61,5	7,7	798,7

Vodní režim

Voda

Srážkové poměry:

Roční úhrny srážek se na území ORP Příbram a v nejbližším okolí (využity údaje ze 14 srážkoměrných stanic – viz část B)1.3.1. Klimatické poměry) pohybují v rozmezí pod 600 mm (Bohostice-Lavičky 527 mm, Kamýk 530 mm, Dobříš 534 mm, Tochovice 543 mm) až více jak 700 mm (Padrt – zaniklá obec ve VÚ Brdy 800 mm, Nepomuk 768 mm, Míšov 727, Hutě pod Třemšínem 724 mm). Průměrný roční úhrn pro území ORP Příbram vztážený k údajům ze 14 srážkoměrných stanic je 631,4 mm. Převaha vpadlých srážek je ve vegetačním období, zcela jednoznačně pak na všech stanicích vykazuje maximum měsíc červenec (Březové Hory 11,95 % ročního úhrnu, Rožmitál 12,5 %, Bohostice – Lavičky 13,1 %, Kamýk 13,8 %, Míšov 14,2 %).

Odtokové poměry jsou zde významně příznivě ovlivněny soustavou rybníků a vodních nádrží a jak je patrné z vodohospodářské mapy řešené území je odvodňována sítí drobných vodotečí do čtyř dílčích povodí (viz podrobný popis B.1.2. Vodní režim, hydrologie).

Čistota vodních toků

Vltava - jakost vody dolní Vltavy většinou odpovídá III. třídě (54 % výsledků), 30 % výsledků je v mezích III. třídy a 16 % v I. třídě. Nejnižší znečištění vykazuje amoniakální dusík, nejvyšší pak celkový fosfor. Svoji průměrnou třídou jakosti vody 2,14 se dolní Vltava řadí mezi jakostně mírně nadprůměrné vodní toky v celém povodí Vltavy.

Ve VN Orlík je III. třídy. Přestože se jakost vody přitékající do nádrže v posledních letech zlepšuje, je nádrž stále nadměrně zatěžována organickými látkami a zejména fosforem. To způsobuje v letních měsících prakticky každoroční problémy v nadprodukcí řas a sinic a vznik nepříznivých kyslíkových poměrů ve velké části nádrže.

Skalice - základní ukazatele jakosti vody nejčastěji odpovídají III. třídě (48 % případů), ve 28 % IV. třídě, ve 20 % II. třídě a ve 4 % třídě I. Nejnižší znečištění vykazuje amoniakální dusík, nejvyšší celkový fosfor a CHSK_{Cr}. Zdrojem znečištění je Rožmitál pod Třemšínem a Březnice.

Plán rozvoje vodovodů a kanalizací Středočeského kraje (PRVK) je zpracován v souladu s § 4 zákona č. 274/2001 Sb., o vodovodech a kanalizacích. Plán rozvoje vodovodů a kanalizací Středočeského kraje byl schválen Zastupitelstvem Středočeského kraje dne 10. 9. 2004. Aktualizace probíhají každoročně.

Drobné vodní toky (významnější)	obce
CHP 1-08-04	
Nesvačilský p.	Vranovice, Rožmitál p.Tf.(Nesvačily), Chrást (Osli)

- **Záplavové území není na žádném vodním toku v obci vymezeno.** Problém ale představují přívalové deště, které mohou způsobit zaplavování některých částí obce (Nesvačilský potok), vzdutí vody před mostkem.

Ochranná pásma V.Z. - OP i na všechny obecní studny, vč. Namnic

3 POŽADAVKY NA VYMEZENÍ PLOCH A KORIDORŮ ÚZEMNÍCH REZERV

Ve fázi návrhu zadání nejsou konkrétní požadavky tohoto druhu známy.

4 POŽADAVKY NA PROVĚŘENÍ VYMEZENÍ VEŘEJNĚ PROSPĚŠNÝCH STAVEB, VEŘEJNĚ PROSPĚŠNÝCH OPATŘENÍ A ASANACÍ

ÚP vymezí plochy a koridory veřejně prospěšných staveb pro nezbytný rozvoj dopravní a technické infrastruktury. Pro liniové stavby technické infrastruktury bude stanovena možnost omezení vlastnického práva věcným břemenem, pro ostatní stavby možnost vyvlastnění. Pro uvedené stavby nebude využita možnost předkupního práva.

V případech, kdy navrhovaný rozvoj občanského vybavení a veřejných prostranství (viz §2 odst. 1 písm. k) odst. 3. a 4. stavebního zákona) bude vyžadovat nezbytný zásah do neveřejných pozemků, budou tyto pozemky navrženy pro uplatnění předkupního práva ve prospěch obce Chrást dle §101 stavebního zákona.

Pro vymezení prvků ÚSES nebude využita možnost vyvlastnění. V případě dalších veřejně prospěšných opatření, tj. pro zvyšování retenčních schopností území, ochranu před povodněmi a jinými přírodními katastrofami a pro ochranu archeologického dědictví, bude využití možnosti vyvlastnění individuálně posouzeno a bude navrhováno pouze v nejnужnějším rozsahu.

5 POŽADAVKY NA PROVĚŘENÍ VYMEZENÍ PLOCH A KORIDORŮ, VE KTERÝCH BUDE ROZHODOVÁNÍ O ZMĚNÁCH V ÚZEMÍ PODMÍNĚNO VYDÁNÍM REGULAČNÍHO PLÁNU, ZPRACOVÁNÍM ÚZEMNÍ STUDIE NEBO UZAVŘENÍM DOHODY O PARCELACI

Územním plánem může být u odůvodněných míst rozvoje nebo revitalizace stanovena podmínka dalšího prověření využití území pořízením územní studie, nebo dohody o parcelaci. V případě požadované územní studie bude ÚP obsahovat požadavky na obsah řešení územních studií a určí lhůty pro vložení dat o těchto studiích do evidence územně plánovací činnosti. Předběžně se s požadavkem na zpracování územní studie neuvažuje.

Vzhledem k velikosti obce a charakteru předpokládaného rozvoje se nepředpokládá, že by bylo třeba ÚP vymežit plochy, ve kterých bude rozhodování o změnách v území podmíněno vydáním regulačního plánu (z podnětu nebo na žádost).

6 PŘÍPADNÝ POŽADAVEK NA ZPRACOVÁNÍ VARIANT ŘEŠENÍ

Návrh ÚP nebude obsahovat varianty řešení.

7 POŽADAVKY NA USPOŘÁDÁNÍ OBSAHU NÁVRHU ÚZEMNÍHO PLÁNU A NA USPOŘÁDÁNÍ OBSAHU JEHO ODŮVODNĚNÍ VČETNĚ MĚŘÍTEK VÝKRESŮ A POČTU VYHOTOVENÍ

Obsah ÚP a uspořádání obsahu jeho odůvodnění bude odpovídat příloze č. 7 vyhlášky č. 500/2006 Sb., o územně analytických podkladech, územně plánovací dokumentaci a způsobu evidence územně plánovací činnosti, v platném znění. Základní měřítko výkresů bude 1 : 5 000 (na podkladu katastrální mapy), s výjimkou výkresu širších vztahů, který bude zpracován v měřítku 1 : 50 000. Počet vyhotovení územního plánu bude 3 kompletní paré návrhu pro společné jednání a 2 paré upraveného návrhu pro veřejné projednání - vždy včetně elektronické verze na CD (DVD), výsledná verze ÚP po vydání rovněž v plném textovém i geografickém (GIS) formátu a formátu vhodném pro prezentaci na webu ve 4 vyhotoveních. Plným formátem se rozumí editovatelná informační a geografická vektorová data v souřadnicích JTSK a editovatelné texty a tabulky ve formátech MS Office (Word, Excel). Prezentovatelné formáty pro vystavení na webu jsou výstupy textové i grafické části ve formátu PDF.

ÚP bude zpracován v souladu s metodikou MINIS.

8 POŽADAVKY NA VYHODNOCENÍ PŘEDPOKLÁDANÝCH VLIVŮ ÚZEMNÍHO PLÁNU NA UDRŽITELNÝ ROZVOJ ÚZEMÍ

Předpokládá se, že ÚP nebude obsahovat jiné návrhy ve smyslu vymezení ploch nebo koridorů, které naplňují možnost umístění záměrů uvedených v příloze č. 1 zákona č. 100/2001 Sb., o posuzování vlivů na životní prostředí, tedy záměrů vyžadujících minimálně zjišťovací řízení dle uvedeného zákona. Příslušný úřad stanoví, **zda bude ÚP vyhodnocen samostatnou dokumentací z hlediska předpokládaných vlivů na udržitelný rozvoj území**, jejíž součástí je vyhodnocení vlivů na životní prostředí dle přílohy stavebního zákona (dokumentace SEA).

ÚP dále nebude navrhovat takové využití území, které by mohlo ovlivnit nebo jakkoli narušit celistvost a funkci lokalit zařazených do soustavy **Natura 2000**, tj. evropsky významné lokality a ptačí oblasti. Na území obce nejsou evidovány evropsky významné lokality, ani NATURA 2000.

Příslušný úřad stanoví, zda **lilze vyloučit významný vliv** předloženého návrhu samostatně i ve spojení s jinými koncepcemi nebo záměry na příznivý stav předmětu ochrany nebo celistvost na evropsky významné lokality a ptačí oblasti (soustava Natura 2000).

9 DALŠÍ RELEVANTNÍ POŽADAVKY VYPLÝVAJÍCÍ Z VYJÁDŘENÍ DOTČENÝCH ORGÁNŮ K NÁVRHU ZADÁNÍ

Bude doplněno po projednání návrhu zadání.

10 RELEVANTNÍ POŽADAVKY VYPLÝVAJÍCÍ Z VYJÁDŘENÍ DALŠÍCH ORGÁNŮ A ORGANIZACÍ A Z PŘIPOMÍNEK VEŘEJNOSTI

Bude doplněno po projednání návrhu zadání.

Sousední obce řešeného území jsou:

Rožmitál pod Třemšínem
Březnice
Horčápsko
Modřovice
Tochovice

Stavební úřad – MěÚ Březnice

Obec Chrást požaduje posoudit uvedené záměry:

- Rozšíření plochy pro bydlení a výstavbu nových RD ve východní části obce Chrást, směrem podél silnice do Lisovic.
- Vyřadit administrativní budovu na parcele č. 96 v KÚ Chrást u Tochovic v zemědělském a podnikatelském území z kategorie „obytné území“ Objekt je v současnosti již delší dobu neobydlený a neobyvatelný.