

RNDR. LUKÁŠ MERTA, PH.D.

Služby v ochraně přírody

# Změna č. 002 územního plánu města Teplice



***Hodnocení vlivu koncepce dle §45i zákona č. 114/92 Sb.***

Červen 2015

## **Objednatel:**

Institut regionálních informací, s.r.o.  
Beethovenova 4  
602 00 Brno

## **Zpracovatel:**

RNDr. Lukáš Merta, Ph.D.  
Mrštkovo nám. 53  
779 00 Olomouc  
tel.: 776 112 559  
e-mail: L.Merta@post.cz

Zpracovatel hodnocení je držitelem autorizace k provádění posouzení podle §45i zákona č. 114/92 Sb., o ochraně přírody a krajiny, v platném znění, udělené Ministerstvem životního prostředí ČR (č.j. 51780/ENV/10).

V Olomouci, 15.6.2015



.....  
RNDr. Lukáš Merta, Ph.D.

**RNDr. LUKÁŠ MERTA, PH.D.**  
Mrštkovo nám. 53  
779 00 Olomouc  
Tel.: 776 112 559  
IČ: 706 22 485, DIČ: CZ7411295518

## OBSAH

1. Zadání, cíl hodnocení	3
2. Metodika práce	4
3. Charakteristika hodnocené koncepce	5
4. Identifikace dotčených lokalit soustavy NATURA 2000	6
4.1. Ptačí oblasti	6
4.2. Evropsky významné lokality	6
5. Vyhodnocení přítomnosti předmětů ochrany v území	7
5.1. Páchník hnědý	7
6. Vyhodnocení vlivů koncepce na lokality a předměty jejich ochrany	10
6.1. Hodnocení úplnosti podkladů pro posouzení	10
6.2. Hodnocení vlivů koncepce na dotčené předměty ochrany	10
6.3. Hodnocení vlivů koncepce na celistvost lokalit	13
6.4. Hodnocení možných kumulativních vlivů	13
7. Návrh opatření minimalizující negativní vlivy (zmírňující opatření)	13
8. Shrnutí a závěr	14
9. Použitá literatura	15

## Přílohy

---

### Seznam použitých zkratk

EVL ...	evropsky významná lokalita
PO ...	ptačí oblast
MŽP ...	ministerstvo životního prostředí
CHKO...	chráněná krajinná oblast
ÚP...	územní plán
TTP...	trvalý travní porost

## 1. Zadání, cíl hodnocení

Předkládané hodnocení bylo zpracováno podle souvisejících metodických pokynů MŽP ČR a odpovídá posouzení podle § 45i zákona č. 114/1992 Sb. (o ochraně přírody a krajiny, v platném znění). Hodnocená koncepce nese název **Změna č. 002 územního plánu města Teplice**. Potřeba vypracování tohoto hodnocení vyplynula ze stanoviska příslušného orgánu ochrany přírody – Krajského úřadu Ústeckého kraje (odbor ŽP a zemědělství), který ve svém stanovisku ze dne 15. 10. 2013 (viz příloha tohoto hodnocení) dle ustanovení § 45i odst. 1 zákona č. 114/1992 Sb., o ochraně přírody a krajiny, ve znění pozdějších předpisů, nevyloučil významný vliv koncepce na příznivý stav předmětu ochrany či celistvosti jednotlivých EVL či PO v působnosti kraje. V odůvodnění stanovisko se pak konstatuje, že „v řešeném území se nachází EVL Doubravka, jejímž předmětem ochrany je páchník hnědý a několik dalších EVL se nachází v blížkém okolí“. Dále je zde konstatováno, že „z přiložené dokumentace nelze jednoznačně určit, které konkrétní plochy budou dotčeny změnou a o jakou změnu se bude jednat.“

Předložené hodnocení vychází z ustanovení zákona č. 114/1992 Sb., zákona č. 100/2001 Sb., v platných zněních, směrnice o ptácích 79/409/EHS, směrnice o stanovištích 92/43/EHS a metodických doporučení MŽP ČR a Evropské komise (viz ANONYMUS 2001a, 2001b). Hodnocení koncepce bylo zpracováváno jako součást procesu SEA (posuzování vlivů koncepcí na životní prostředí). Zpracovatelem SEA byl ing. arch. Stanislav Kovář CSc. (A-SPEKTRUM s.r.o.).

Za referenční cíl pro vyhodnocení vlivu posuzovaného záměru na lokality soustavy NATURA 2000 bylo v souladu s metodickými doporučeními Evropské komise a platnou legislativou zvoleno zachování příznivého stavu z hlediska ochrany pro předměty ochrany EVL (typy přírodních stanovišť, evropsky významné druhy). Cílem posouzení bylo zjistit, zda daná koncepce bude či nebude mít negativní vliv na příznivý stav předmětů ochrany nebo celistvost evropsky významné lokality nebo ptačí oblasti.

## 2. Metodika práce

Posuzování podle §45i neprobíhalo v souběhu s tvorbou územního plánu (tedy metodou *ex ante*), ale bylo zahájeno až po jeho dokončení. Terénní průzkum za účelem celkové rekognoskace území, případně zjištění výskytu předmětů ochrany, proběhl v průběhu května 2015.

Stěžejním zdrojem informací o výskytu chřástala polního v zájmovém území obce byly internetové databáze (© Nálezová databáze AOPK ČR, databáze České společnosti ornitologické). Důležitým odborným podkladem byly také vlastní terénní průzkumy cílené na analýzu vhodných stanovišť pro chřástala polního na území obce (tzv. preferovaná stanoviště). V rámci terénního průzkumu byly navštíveny všechny návrhové plochy, nacházející se na území PO Králický Sněžník. Návrhové plochy byly vyhodnoceny z pohledu biotopických nároků chřástalů (potravní či hnízdní biotop). Problematika nového ÚP byla diskutována se zástupci obce, zpracovatelem ÚP i zpracovatelem SEA při osobních schůzkách a prostřednictvím telefonické a e-mailové komunikace.

Konkrétní metodou pro vyhodnocení vlivů koncepce bylo zvoleno tabelární bodové vyhodnocení (viz Tab. 1) v koncepci navržených změn s doprovodným komentářem. Bodové hodnocení je v souladu s metodikou hodnocení významnosti vlivů (ANONYMUS 2007).

**Tab. 1: Použitá stupnice vyhodnocení významnost vlivů**

Hodnota	Termín	Popis
-2	Významný negativní vliv	<b>Negativní vliv dle odst. 9 § 45i ZOPK</b> <b>Vylučuje schválení koncepce (resp. koncepci je možné schválit pouze v případech určených dle odst. 9 a 10 § 45i ZOPK)</b> Významný rušivý až likvidační vliv na stanoviště či populaci druhu nebo její podstatnou část; významné narušení ekologických nároků stanoviště nebo druhu, významný zásah do biotopu nebo do přirozeného vývoje druhu. Vyplývá ze zadání koncepce, nelze jej eliminovat (resp. eliminace by byla možná jen <b>vypuštěním problémového dílčího úkolu</b> – záměru, opatření atd.).
-1	Mírně negativní vliv	Omezený/mírný/nevýznamný negativní vliv. <b>Nevylučuje schválení koncepce.</b> Mírný rušivý vliv na stanoviště či populaci druhu; mírné narušení ekologických nároků stanoviště nebo druhu, okrajový zásah do biotopu nebo do přirozeného vývoje druhu. Je možné jej vyloučit navrženými zmírňujícími opatřeními.
0	Nulový vliv	Koncepce, resp. její dílčí úkoly nemají žádný vliv.
+1	Mírně pozitivní vliv	Mírný příznivý vliv na stanoviště či populaci druhu; mírné zlepšení ekologických nároků stanoviště nebo druhu, mírný příznivý zásah do biotopu nebo do přirozeného vývoje druhu.
+2	Významný pozitivní vliv	Významný příznivý vliv na stanoviště či populaci druhu; významné zlepšení ekologických nároků stanoviště nebo druhu, významný příznivý zásah do biotopu nebo do přirozeného vývoje druhu.
?	Vliv nelze vyhodnotit	Díky obecnosti zadání koncepce (nebo jednotlivých úkolů) či nedostatku detailních údajů u konkrétních záměrů není možné hodnotit jejich vlivy.

Základním podkladem pro vypracování hodnocení podle §45i patřil zejména samotný hodnocený koncepční dokument:

- Změna č. 002 územního plánu města Teplice. Návrh ke společnému jednání + odůvodnění návrhu + výkresová část. Listopad 2014. IRI Brno.

### 3. Charakteristika hodnocené koncepce

Název koncepce:	Změna č. 002 územního plánu města Teplice
Zpracovatel koncepce:	Institut regionálních informací, s.r.o., Beethovenova 4, 602 00 Brno
Zpracovatel SEA:	Ing. arch. Stanislav Kovář CSc. (A-SPEKTRUM s.r.o.).
Kraj:	Ústecký
Okres:	Teplice
Katastrální území:	Hudcov, Nová Ves u Teplic, Prosetice, Soběduhy, Teplice, Teplice - Řetenice, Teplice - Trnovany

**Teplice** jsou lázeňské statutární město v Ústeckém kraji. Leží asi 15 km západně od Ústí nad Labem v široké kotlině mezi Krušnými horami a Českým středohořím. Dominantou města viditelnou zdaleka je Doubravská hora, která je zároveň vyhlášenou EVL. Teplice mají v současnosti přes 50 tisíc obyvatel. Město leží v nadmořské výšce 189 m n. m. (JV okraj města) až 399 m n. m. (vrchol Doubravky).

**Obr. 1: Mapa sedmi katastrálních území města Teplice**



**Změna č. 002 ÚP města Teplice** vymezuje řadu rozvojových ploch, koridorů pro dopravní a technickou infrastrukturu a prvků ÚSES, jež jsou specifikovány v kapitole věnované hodnocení.

## 4. Identifikace dotčených lokalit soustavy NATURA 2000

### 4.1. Ptačí oblasti

Do zájmového území města Teplice nezasahuje žádná ptačí oblast. Nejbližší ptačí oblastí je **PO Východní Krušné Hory**, jejíž nejbližší hranice je vzdálena cca 5 km od hodnoceného území města Teplic. PO Východní Krušné Hory (CZ0421005) se rozprostírá podél hranice s Německem na ploše cca 16,4 km<sup>2</sup> a předmět ochrany zde tvoří jediný druh ptáka - **tetřivek obecný** (*Tetrao tetrix*). S ohledem na velikost, lokalizaci a charakter ploch navrhovaných hodnocenou koncepcí lze její vliv na tuto PO i její předmět ochrany dopředu vyloučit. Další ptačí oblasti se nachází ve vzdálenosti přes 20 km od města Teplice. Jedná se o PO Novodomské rašeliniště - Kovářská (CZ0421004) a PO Labské pískovce (CZ0421006).

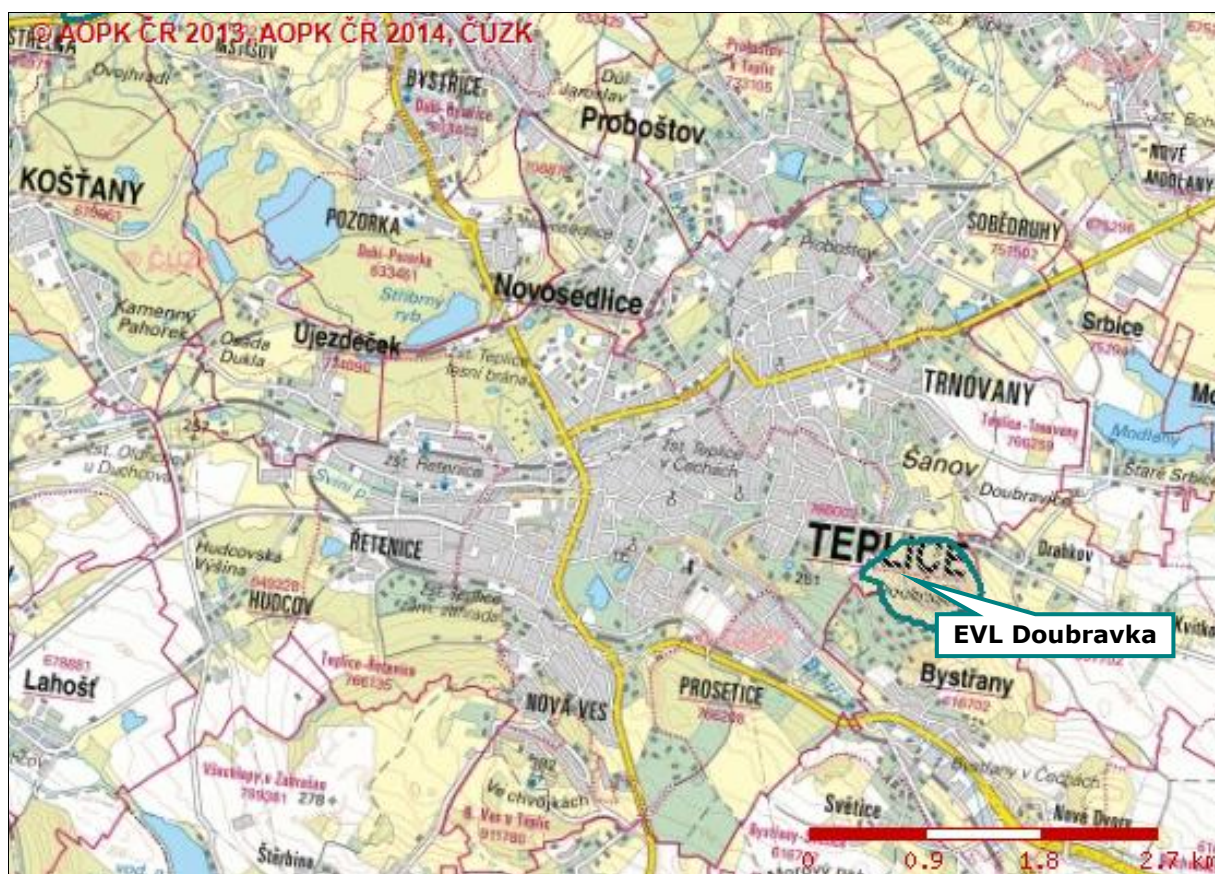
### 4.2. Evropsky významné lokality

Přímo ve správním území města Teplice se nachází EVL Doubravka (CZ0423210). Tato EVL se nachází při východním okraji města a zaujímá vrchol a svahy stejnojmenného kopce. Rozloha EVL činí 42,7 ha. Geomorfologicky se jedná o výrazný suk na západním okraji Českého středohoří vystupující nad ploché dno Chomutovsko-teplické pánve, jeho geologický podklad je znělcovým vulkanickým tělesem. Severní strana kopce je porostlá starší květnatou bučinou, zbytek pokrývají dubohabřiny, teplomilné doubravy, místy i suťové lesy. V teplomilné doubravě na jižních svazích se vyskytují staré mohutné exempláře dubu letního s mnoha dutinami. Lesní porost zároveň slouží jako příměstský lesopark. Jediný předmět ochrany EVL Doubravka tvoří páchník hnědý (*Osmoderma eremita*).

Brouk **páchník hnědý** (*Osmoderma barnabita*) je saproxylofágem, typickým druhem osidlujícím stromové dutiny. Páchník se vyskytuje na dvou typech stanovišť. Jednak jsou to porosty dnes klasifikované jako původní listnaté lesy, které byly v minulosti specifickým způsobem hospodářsky využívány (patevní lesy), a jednak jsou to staré parky a aleje. Preferuje osvětlené dutiny, proto lze často nalézt populace páchníka v solitérních stromech či v alejích. Larvy páchníka mají víceletý vývoj v trouchu v dutinách živých listnatých stromů, především ve střední a horní části kmene. Imaga se objevují od května do září. Aktivují večer a v noci, dutinu však opouštějí jen výjimečně, létat jsou schopni pouze na velmi krátké vzdálenosti. Živí brouci se vyznačují charakteristickou vůní. V České republice se vyskytuje páchník v současnosti jen lokálně. Největší počet lokalit a nálezů je znám z jižní Moravy a Třeboňska. Řada dalších lokalit (celkem přes 200) je však známa z celého území ČR, v oblastech do nadmořské výšky 600 m.

V okolí města Teplice se nachází také několik dalších EVL. Asi 2 km východně od hranic města (k.ú. Teplice - Trnovany) se nachází **EVL Kateřina - mokřad** (CZ0423215). EVL se nachází u obce Modlany a její rozloha činí 9,85 ha. Předmětem ochrany je zde **kuňka ohnivá** (*Bombina bombina*). Tato EVL nebude v souvislosti s hodnocenou koncepcí jakkoliv dotčena. Zhruba 0,5 km severně od místní části Sobědruhy se nachází hranice **EVL Východní Krušnohoří** (CZ0424127). Tato členitá a rozsáhlá EVL má celkovou rozlohu cca 14,6 km<sup>2</sup> a předměty její ochrany tvoří **11 typů stanovišť** a **3 druhy živočichů** - kovařík fialový (***Limoniscus violaceus***), modrásek bahenní (*Maculinea anusithous*) a modrásek očkovaný (*Maculinea teleius*). Nejbližší rozvojová plocha navržená hodnocenou změnou ÚP se nachází téměř 2 km od hranic EVL Východní Krušnohoří, další plochy změn ještě ve větší vzdálenosti. Z tohoto důvodu lze vliv koncepce na území EVL Východní Krušnohoří a všechny předměty její ochrany již v této fázi hodnocení vyloučit.

**Obr. 2: Město Teplice s lokalizací EVL Doubravka**



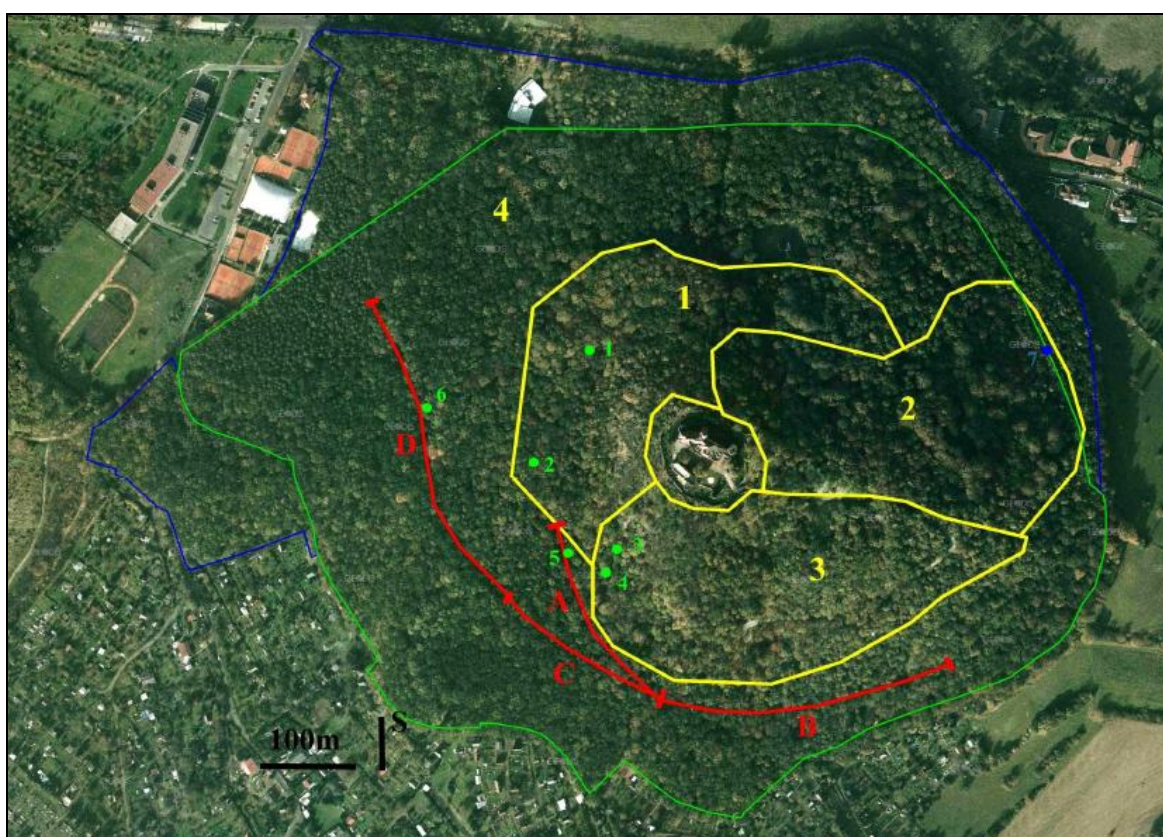


## 5. Vyhodnocení přítomnosti předmětů ochrany v zájmovém území

### 5.1. Páchník hnědý

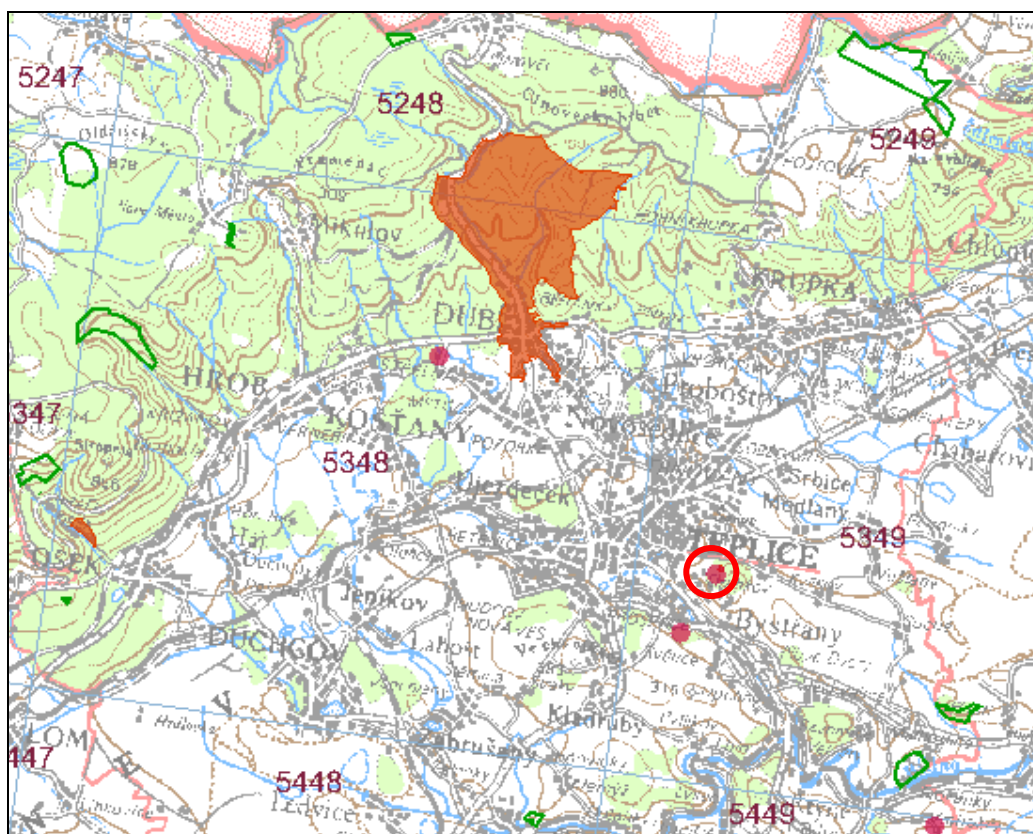
Recentní výskyt páchníka hnědého byl prokázán zejména v západní polovině EVL Doubravka (viz Obr. 4). Průzkum prováděný pro potřeby zpracování plánu péče pro danou lokalitu prokázal výskyt páchníků celkem v 6 stromech, přičemž v území se nachází řada dalších stromů s potenciálně vhodnými dutinami (Šamata et Čížek 2009). S ohledem na komplikovaný způsob ověřování výskytu těchto brouků však nelze odhadnout celkovou velikost populace osídlující území EVL.

**Obr. 3: Letecký snímek EVL Doubravka s vyznačením stromů s prokázaným výskytem páchníků (převzato z Šamata et Čížek 2009)**



Kromě lokality Doubravka je výskyt páchníka znám také z dalších (zejména lesních) lokalit v okolí města Teplice. Nejbližší z nich je fragment lesa JZ od Prosetic, který se nachází cca 1 km od EVL Doubravka. Vzdálenější výskyt páchníků je znám ze zachovalých lesů v okolí Dubí (svahy Krušných hor) a Oseka (okolí hradu). Jižním směrem byli páchníci nalezeni např. u obce Rтынě (viz Obr. 3).

**Obr. 3: Prokázaný výskyt páchníka hnědého v okolí města Teplice  
V kruhu vyznačen výskyt brouka na území EVL Doubravka  
Mapový výstup z Nálezové databáze AOPK**



## 6. Vyhodnocení vlivů koncepce na lokality a předměty jejich ochrany

V této kapitole je hodnocen vliv koncepce, kterou je Změna č. 002 územního plánu města Teplice, na předměty ochrany potenciálně dotčených lokalit soustavy NATURA 2000. Toto hodnocení se nevěnuje vlivům na další druhy živočichů a rostlin a nenahrazuje tak biologické hodnocení ve smyslu §67 zákona č. 114/92 Sb., v platném znění, či jiné druhy posudků.

### 6.1. Hodnocení úplnosti podkladů pro posouzení

Hlavním podkladem technického rázu byl návrh změny územního plánu, a to jak textová, tak i grafická část. Z mapových podkladů byla zřejmá přesná lokalizace návrhových ploch, z textové části pak jejich rozloha a způsob změny v jejich funkčním využití. Biologickými podklady hodnocení byla terénní rekognoskace zájmového území a zejména pak údaje o výskytu předmětu ochrany EVL Doubravka, získané z plánu péče pro danou lokalitu (Šamata et Čížek 2009) a z Nálezové databáze AOPK ČR. Množství a struktura podkladů, jež byly v průběhu posuzování k dispozici, byly dostatečné k získání konkrétní představy o potenciálních dopadech koncepce na lokality soustavy NATURA 2000 a předměty jejich ochrany.

### 6.2. Hodnocení vlivů koncepce na dotčené předměty ochrany

V této kapitole jsou uvedeny návrhové plochy z hodnocené změny územního plánu a zhodnocen jejich možný vliv podle §45i.

#### Rozvojové zastavitelné plochy

Všechny navrhované **zastavitelné plochy obytné** se nachází mimo území EVL Doubravka. nejbližší je situována lokalit Šanov II (007), a to severně od EVL Doubravka. Lokalita má charakter rostlého sídliště obklopeného loukami či další zástavbou. Z pohledu stanovištních nároků páchníků se tak nejedná ani o potenciální biotop těchto brouků. Vliv všech zastavitelných ploch lze proto vyhodnotit v kategorii nulového (kategorie 0).

Označení lokality	Název lokality	Označení plochy	Výměra plochy v ha
007	Šanov II	007/3	2,46
007	Šanov II	007/4	4,57
007	Šanov II	007/5	2,60
023	Hudcov obec	023/13	4,58
023	Hudcov obec	023/14	1,19
023	Hudcov obec	023/15	0,10
023	Hudcov obec	023/16	0,96
027	Doubravice sever	027/4	9,82
027	Doubravice sever	027/5	4,87
031	Na Panorámě	031/4	5,16

Jediná vymezená **zastavitelná plocha rekreační** se nachází východně od sídliště Šanov bez prostorové vazby k EVL Doubravka a její vliv je proto vyhodnocen v kategorii 0:

Označení lokality	Název lokality	Označení plochy	Výměra plochy v ha
066	Doubravice	066/1	2,30

Jediná vymezená **zastavitelná plocha produkční** je situována do bývalého vápencového lomu v blízkosti výrobního areálu, zcela mimo území EVL. Její vliv je proto vyhodnocen v kategorii 0:

Označení lokality	Název lokality	Označení plochy	Výměra plochy v ha
025	Řetenice Jih	025/5	3,18

### Plochy a koridory pro dopravní a technickou infrastrukturu

Žádný z navržených koridorů nezasahuje do území EVL Doubravka, naopak většina z nich se nachází ve velké vzdálenosti od jejích hranic. Nejbližší k území EVL se nachází koridory KT5 a KDT5, jež představují kanalizaci přes sídliště Šanov. Všechny navržené koridory lze označit ve vztahu k možnému ovlivnění EVL Doubravka za nekolizní a s nulovým vlivem.

Označení koridoru	Název koridoru	Převažující využití koridoru
KD2	Cyklomagistrála	Cyklistická doprava
KT1	Propojení vodárenské soustavy mezi Teplicemi a Ústím nad Labem	Zásobování vodou
KT2	Napojení Hudcova, Jeníkova a Lahošte na ČOV Želénky	Odvádění odpadních vod
KT3	Kanalizace – ulice Lahošfská	Odvádění odpadních vod
KT4	Vodovod – ulice Lahošfská	Zásobování vodou
KT5	Kanalizace – Šanov	Odvádění odpadních vod
KT6	Kanalizace – ulice Potoční – úsek A	Odvádění odpadních vod
KT7	Kanalizace – ulice Potoční – úsek B	Odvádění odpadních vod
KDT1	Hudcovská výšina – napojení – úsek A	Silniční doprava, technická infrastruktura
KDT2	Hudcovská výšina – napojení – úsek B	Silniční doprava, technická infrastruktura
KDT3	Hudcovská výšina – napojení – úsek C	Silniční doprava, technická infrastruktura
KDT4	Hudcov – Na Panorámě – napojení	Silniční doprava, technická infrastruktura
KDT5	Tmovany – Šanov – napojení	Silniční doprava, technická infrastruktura
KDT6	Tmovany – Potoční – napojení	Silniční doprava, technická infrastruktura
KDT7	Tmovany – Modlanská – napojení	Silniční doprava, technická infrastruktura

U jednoho dalšího koridoru dochází ke změně vymezení s vhodnoceným nulovým vlivem. Koridor je veden východně od území EVL a to v bezpečné vzdálenosti od jejích hranic:

Označení koridoru	Název koridoru	Převažující využití koridoru
KD1	Doubravská spojka	Silniční doprava

### Územní systém ekologické stability

Změna ÚP nově vymezuje dvě skladebné části ÚSES (lokální biokoridory). Ty jsou situovány v západní části území města (návaznost na obce Zabrušany a Újezdeček) a nemají proto žádnou prostorovou vazbu k území EVL Doubravka. Vliv obou biokoridorů je proto hodnocen v kategorii nulového vlivu.

Označení skladebné části ÚSES	Typ skladebné části ÚSES
LBK1	Lokální biokoridor
LBK2	Lokální biokoridor

U dalšího lokálního biokoridoru dochází ke změně vymezení. Vymezení části lokálního biokoridoru T3/T10 (částečně existujícího) bylo v blízkosti silnice Teplice – Modlanská upraveno, tak aby bylo možné racionálně dopravně obsloužit rozvojovou lokalitu pro bydlení Potoční – Gagarinova – Modlanská ze silnice Teplice – Modlany a využít stávající křižovatku resp. sjezd na účelovou komunikaci. Daná změna nemá žádný vztah k EVL Doubravka a vliv změny proto bude nulový.

Označení skladebné části ÚSES	Typ skladebné části ÚSES
T3/T10	Lokální biokoridor

### Plochy a koridory územních rezerv

Záměr vyplývá z ÚAP ORP Teplice, kde je uveden požadavek na silniční propojení Světice – Kladruby – Prosetice. Vzhledem k faktu, že není tento záměr vymezen v platném územním plánu sousední obce Bystřany, bylo silniční propojení vymezeno jako územní rezerva. Plochy územní rezervy pro daný záměr se nachází cca 1,5 km JZ od hranic EVL Doubravka a v současnosti jej tvoří zemědělská půda. Plocha představuje záměr s nulovým vlivem. Jelikož se však jedná o územní rezervu, není předmětem hodnocení podle §45i.

Označení	Název	Možné budoucí využití
R1	Napojení obce Bystřany (Světice)	Silniční doprava

### **6.3. Hodnocení vlivů záměru na celistvost lokalit**

Celistvostí lokality soustavy NATURA 2000 je z pohledu směrnice č. 92/43/EEC o ochraně přírodních stanovišť, volně žijících živočichů a planě rostoucích rostlin (NATURA 2000) myšlena jak **integrita geografická**, tak **ekologická**. Žádná z návrhových ploch nemůže mít vzhledem ke své velikosti, funkci a lokalizaci negativní vliv na integritu EVL Doubravka ani žádné jiné lokality soustavy NATURA 2000.

### **6.4. Hodnocení možných kumulativních vlivů**

Kumulativními účinky se rozumí dopady vyplývající z kombinace vlivů hodnocené koncepce (Změna č. 002 ÚP města Teplice) s vlivy, vyplývajícími z jiných existujících plánů, projektů nebo koncepcí, jež mohou ovlivnit lokality soustavy NATURA 2000 a předměty jejich ochrany. Takovými rozvojovými aktivitami jsou např. územní plány okolních obcí, ale i konkrétní záměry většího rozsahu, a to i přeshraniční. Problém hodnocení kumulativních vlivů na úrovni koncepce často spočívá zejména v absenci technických detailů a rozsahu jednotlivých záměrů a v jejich velkém počtu. V případě posuzované koncepce se nepředpokládá, že by v kumulaci s vlivy, vyplývajícími z jiných koncepcí, mohla Změna č. 002 ÚP města Teplice představovat významný negativní vliv na příznivý stav předmětů ochrany potenciálně dotčených lokalit soustavy NATURA 2000 či na jejich celistvost.

## **7. Návrh opatření minimalizující negativní vlivy (zmírňující opatření)**

Pro plochy změn obsažené ve Změně č. 002 ÚP města Teplice není potřeba definovat žádná konkrétní a cílená opatření k minimalizaci negativních vlivů.

## 8. Shrnutí a závěr

Předkládané hodnocení, jehož předmětem byla **Změna č. 002 územního plánu města Teplice**, odpovídá posouzení podle § 45i zákona č. 114/1992 Sb. (o ochraně přírody a krajiny, v platném znění). Proces posuzování podle § 45i příslušné koncepce probíhal v průběhu května a června 2015. Posuzování podle §45i probíhalo až po jeho finalizaci, tedy nikoliv metodou *ex ante*. V době posuzování koncepce byla k dispozici textová i grafická část návrhu ÚP, ze kterých byla zřejmá přesná lokalizace návrhových ploch, jejich plocha a způsob jejich budoucího využití.

Jako potenciálně ovlivněná lokalita soustavy NATURA 2000 byla identifikována pouze EVL Doubravka, kde tvoří jediný předmět ochrany brouk páchník hnědý. Daná EVL zahrnuje výrazný kopec zvaný Doubravská hora. Kopec je prakticky souvisle zalesněn a jeho hranice tak vytváří ostrý přechod do okolní zemědělské a urbánní krajiny. Přítomnost páchníků je vázána zejména na živé doupné stromy s dostatečným osluněním. Výskyt páchníků je prokázán také na několika dalších lokalitách v okolí Teplic.

Žádná z ploch a koridorů změn navrhovaných Změnou č. 002 ÚP města Teplice přímo nezasahuje do území EVL. Malá část z nich se k hranicím EVL blíží, avšak je zasazena do zcela odlišného prostředí (zpravidla již do nějaké míry urbanizovaného), jež není pro výskyt páchníků ani potenciálním stanovištěm. U navržených ploch nelze očekávat ani jakýkoliv zprostředkovaný (dálkový) vliv na území EVL Doubravka a místní populaci páchníků. Všechny plochy změn proto byly vyhodnoceny v kategorii nulového vlivu.

**Na základě výše uvedených skutečností je možno konstatovat, že hodnocená koncepce – Změna č. 002 územního plánu města Teplice - nemá významný negativní vliv na příznivý stav předmětů ochrany lokalit soustavy NATURA 2000, ani na jejich celistvost.**

## 9. Použitá literatura

- ANONYMUS 2001a: Péče o lokality soustavy Natura 2000: Ustanovení článku 6 směrnice o stanovištích 92/43/EHS, edice Planeta, IX/ 4.
- ANONYMUS 2001b: Hodnocení plánů a projektů, významně ovlivňujících lokality soustavy Natura 2000: Metodická příručka k ustanovení článků 6(3) a 6(4) směrnice o stanovištích 92/43/EHS, edice Planeta, XII/1.
- ANONYMUS (2007): Metodika hodnocení významnosti vlivů při posuzování podle § 45i zákona č. 114/92 Sb., o ochraně přírody a krajiny, ve znění pozdějších předpisů. Věstník MŽP, XVII, částka 11, 23 pp.
- Culek M. (ed.) (1996): Biogeografické členění České republiky. Enigma, Praha.
- Chvojková E. et al. (2011): Příručka k hodnocení vlivů na předměty ochrany lokalit soustavy NATURA 2000. MŽP, 97 pp.
- Chytrý M., Kučera T., Kočí M. (eds) (2001): Katalog biotopů České republiky. AOPK ČR, Praha, 307 pp.
- Hora J. et al. (2010): Monitoring druhů přílohy I směrnice o ptácích a ptačích oblastí v letech 2005 – 2007. AOPK ČR, 320 pp.
- Šamata J., Čížek O. (2009): Plán péče o Přírodní památku Doubravka. Msc. depon. in: Krajský úřad Ústeckého kraje. Ústí nad Labem 88 pp.
- Marhoul P., Turoňová D., eds. (2008): Zásady managementu stanovišť druhů v evropsky významných lokalitách soustavy Natura 2000. AOPK ČR, Praha, 202 pp.
- Roth P. (ed.) (2003): Legislativa evropských společenství v oblasti územní a druhé ochrany přírody (směrnice 79/409/EHS, směrnice 92/43/EHS, rozhodnutí 97/266/EHS). MŽP, Praha.

Směrnice Rady č. 92/43/EEC z 21.5.1992 o ochraně přírodních stanovišť, volně žijících živočichů a planě rostoucích rostlin (NATURA 2000).

Zákon č. 114/1992 Sb., o ochraně přírody a krajiny, v platném znění.

[www.natura2000.cz](http://www.natura2000.cz)

[www.nature.cz](http://www.nature.cz)

[www.cenia.cz](http://www.cenia.cz)

[www.biomonitoring.cz](http://www.biomonitoring.cz)



## Příloha 1: Vyjádření orgánu ochrany přírody podle §45i

# Krajský úřad Ústeckého kraje

Velká Hradební 3118/48, 400 02 Ústí nad Labem  
odbor životního prostředí a zemědělství

Dle rozdělovníku

Datum: 15. 10. 2013  
JID: 141141/2013/KUU  
Jednací číslo: 3765/ZPZ/2013/N-1924  
E-mail / linka: pumprova.h@kr-ustecky.cz / 124

### Stanovisko orgánu ochrany přírody k návrhu zadání změny č. 002 územního plánu Teplice z hlediska možného ovlivnění evropsky významných lokalit a ptačích oblastí dle § 45i zákona č. 114/1992 Sb., o ochraně přírody a krajiny

Krajský úřad Ústeckého kraje, odbor životního prostředí a zemědělství, jako orgán věcně a místně příslušný dle ustanovení § 77a odst. 4 písm. n) zákona č. 114/1992 Sb., o ochraně přírody a krajiny, v platném znění (dále jen zákon), vydává dle § 45i zákona k žádosti Magistrátu města Teplice, nám. Svobody 2, 415 95 Teplice města Teplice, toto stanovisko:

**Nelze vyloučit**, že „Návrh zadání změny č. 002 územního plánu Teplice“ nebude mít samostatné či ve spojení s jinými **významný vliv** na příznivý stav předmětu ochrany nebo celistvosti jednotlivých evropsky významných lokalit, nebo ptačích oblastí v územní působnosti Krajského úřadu Ústeckého kraje.

#### Odůvodnění:

V řešeném území se nachází evropsky významná lokalita Doubravka (CZ 0423210), jejímž předmětem ochrany je páchník hnědý (*Osmoderma eremita*), a několik dalších evropsky významných lokalit se nachází v blízkém okolí. Z příložené dokumentace nelze jednoznačně určit, které konkrétní plochy budou dotčeny změnou a o jakou změnu se bude jednat. Návrh zadání zmiňuje plochy pro bydlení, rekreaci, produkci, komerční účely, ale tyto a zároveň i další možné plochy připouští zařadit do následného návrhu po prověření a vyhodnocení stávajících ploch. Z výše uvedených důvodů nelze v současné době jednoznačně vyloučit ovlivnění evropsky významných lokalit, zde či v okolí se nacházejících. S ohledem na existenci EVL a nedostatečnou konkretizaci navrhovaných rozvojových ploch (zejména umístování ploch rekreace, komerčních a produkčních ploch) jejich rozsahu a umístění, nelze vliv koncepce dostatečně posoudit, a proto orgán ochrany přírody významný vliv na předměty ochrany evropsky významných lokalit nevyloučil.

Na základě výše uvedeného doporučujeme územně plánovací dokumentaci doplnit o konkrétní záměry a jejich umístění nejlépe v mapové podobě a následně o stanovisko dle § 45i zákona požádat opětovně.

#### Identifikační údaje:

Název akce: Návrh zadání změny č. 002 územního plánu Teplice

Kraj: Ústecký

k.ú.: Teplice, Řetenice, Hudcov, Nová ves u Teplic, Újezdeček, Prosetice, Sobědruhy, Trnovany

Žadatel: Magistrát města Teplice, nám. Svobody 2, 415 95 Teplice

Podklady pro posouzení: Návrh zadání změny č. 002 územního plánu Teplice

**RNDr. Tomáš Burian**

vedoucí oddělení životního prostředí

**Rozdělovník:** Město Teplice

**Na vědomí:** KU - ZPZ., oddělení ochrany prostředí a udržitelného rozvoje – zde

Tel.: +420 475 657 111, Fax: +420 475 200 245, Url: www.kr-ustecky.cz, E-mail: urad@kr-ustecky.cz  
IČ: 70892156, DIČ: CZ70892156, Bankovní spojení: Česká spořitelna, a.s., č. ú. 882733379/0800

**Příloha 2: Výřez z koordinačního výkresu Změny č. 002 ÚP města Teplice zahrnující území EVL Doubravka a její navazující okolí**

