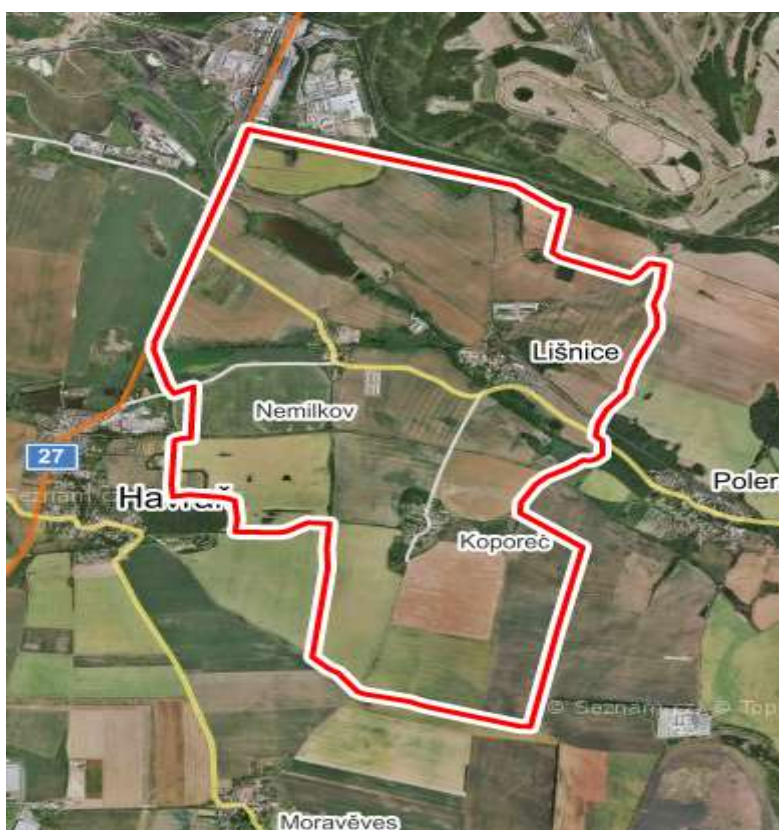


ZPRÁVA O UPLATŇOVÁNÍ ÚZEMNÍHO PLÁNU LIŠNICE

návrh určený k projednání dle ustanovení §47 odst. 1 až 4 zákona č. 183/2006 Sb., o územním plánování a stavebním řádu, ve znění pozdějších předpisů.



Zpráva byla zpracována dle ustanovení §55 odst. 1 zákona č. 183/2006 Sb., o územním plánování a stavebním řádu, a dle ustanovení §15 vyhlášky 500/2006 Sb., o územně analytických podkladech, územně plánovací dokumentaci a způsobu evidence územně plánovací činnosti, ve znění pozdějších předpisů

Obec: Lišnice
č.p. 42, 434 01 Most 1

Pořizovatel: Magistrát města Mostu, odbor rozvoje a dotací
Ing. Iva Mazurová

Datum: leden 2022

Obsah:

A. Vyhodnocení uplatňování územního plánu včetně vyhodnocení změn podmínek, na základě kterých byl územní plán vydán (§ 5 odst. 6 stavebního zákona), a vyhodnocení případných nepředpokládaných negativních dopadů na udržitelný rozvoj území.....	5
A.1 Vyhodnocení uplatňování územního plánu obce	5
A.2 Vyhodnocení případných nepředpokládaných negativních dopadů na udržitelný rozvoj území	7
B. Problémy k řešení v územním plánu vyplývající z územně analytických podkladů.....	7
C. Vyhodnocení souladu územního plánu s politikou územního rozvoje a územně plánovací dokumentací vydanou krajem,.....	8
D. Vyhodnocení potřeby vymezení nových zastavitelných ploch podle §55 odst. 4 stavebního zákona,.....	23
E. Pokyny pro zpracování návrhu změny územního plánu v rozsahu zadání změny	24
F. Požadavky a podmínky pro vyhodnocení vlivů návrhu změny územního plánu na udržitelný rozvoj území (§19 odst. 2 stavebního zákona), pokud je požadováno vyhodnocení vlivů na životní prostředí nebo nelze vyloučit významný negativní vliv na evropsky významnou lokalitu nebo ptačí oblast,	26
G. Požadavky na zpracování variant řešení návrhu změny územního plánu, je-li zpracování variant vyžadováno,.....	26
H. Návrh na pořízení nového územního plánu, pokud ze skutečností uvedených pod písmeny a) až d) vyplyne potřeba změny, která podstatně ovlivňuje koncepci územního plánu,	26
I. Požadavky na eliminaci, minimalizaci nebo kompenzaci negativních dopadů na udržitelný rozvoj území, pokud byly ve vyhodnocení uplatňování územního plánu zjištěny,.....	26
J. Návrhy na aktualizace zásad územního rozvoje.....	26
Závěr.....	26

Použité zkratky

PÚR ČR	Politika územního rozvoje České republiky
aPÚR ČR	Aktualizace č. 1 -5 Politiky územního rozvoje České republiky
ZÚR ÚK	Zásady územního rozvoje Ústeckého kraje
1. A ZÚR ÚK	1. aktualizace Zásad územního rozvoje Ústeckého kraje
ORP	Obec s rozšířenou působností
ÚAP	Územně analytické podklady
ÚP	Územní plán
ÚSES	Územní systém ekologické stability
ZPF	Zemědělský půdní fond
VPS	Veřejně prospěšná stavba
VPO	Veřejně prospěšné opatření
EVL	Evropsky významná oblast
SOB	Specifická oblast
OB	Rozvojová oblast
OP	Ochranné pásmo
OS	Rozvojová osa

Úvod

Návrh Zprávy o uplatňování územního plánu Lišnice vychází z ustanovení §55 odst. 1 zákona č. 183/2006 Sb., o územním plánování a stavebním řádu, ve znění pozdějších předpisů (dále jen „stavební zákon“) a §15 vyhlášky č. 500/2006., o územně analytických podkladech, územně plánovací dokumentaci a způsobu evidence územně plánovací činnosti (dále jen „vyhlášky“). V souladu s těmito ustanoveními a na základě nových skutečností, přistoupil pořizovatel ke zpracování Zprávy o uplatňování Územního plánu Lišnice.

Územní plán Lišnice byl pořízen dle platného zákona č. 183/2006 Sb. Zastupitelstvo obce Lišnice schválilo dne 27. 3. 2008 návrh ÚP Lišnice usnesením č. 17/03/2008 Opatřením obecné povahy č. 1/2008, které nabylo účinnosti dne 15. 4. 2008. ÚP Lišnice byl změněn Změnou č. 1, která nabyla účinnosti 2. 12. 2021. Pořizovatelem Změny č. 1 byl Magistrát města Mostu, odbor rozvoje a dotací. ÚP Lišnice řeší jedno katastrální území - Lišnice.

A. Vyhodnocení uplatňování územního plánu včetně vyhodnocení změn podmínek, na základě kterých byl územní plán vydán (§ 5 odst. 6 stavebního zákona), a vyhodnocení případných nepředpokládaných negativních dopadů na udržitelný rozvoj území,

Správní území obce Lišnice má celkovou rozlohu 853 ha. Ke dni 01. 01. 2021 bylo v obci k trvalému pobytu hlášeno 203 osob. Leží zhruba 5,5 kilometrů jižně vzdušnou čarou od centra města Mostu.

A.1 Vyhodnocení uplatňování územního plánu obce

- Obec Lišnice je tvořena částmi obce Lišnice, Koporeč a Nemilkov a nachází se v jihozápadním okraji správního území obce s rozšířenou působností Most
- pro území obce byl vydán ÚP Lišnice včetně změny č. 1, která nabyla účinnosti 2. 12. 2021
- dosavadní využívání zastavěného území i zastavitelných ploch vymezených v ÚP Lišnice je ve shodě s požadavky územního plánu; základní urbanistické, architektonické, přírodní a civilizační hodnoty území obce a jejich částí jsou těmito aktivitami akceptovány; byly zaznamenány podněty ke změně územního plánu
- v platném ÚP Lišnice jsou vymezeny následující zastavitelné plochy na území obce:
 - plochy bydlení (D) – D1 (Lišnice, Koporeč), D2, D3 (Lišnice)
 - plochy smíšené obytné (P) – P1, P2 (Lišnice, Koporeč, Nemilkov), P3, P4 (Koporeč), P5 (Lišnice, Koporeč)
 - plochy rekreace (R) – R1
 - plochy technické infrastruktury (T) – T1, ČOV, RS
 - plocha výroby (V) – V2
- v platném ÚP Lišnice jsou vymezeny následující plochy přestavby:
 - plochy občanského vybavení (O) - (OX) plocha občanského vybavení specifická
 - plochy smíšené obytné, (vč. služeb, drobného podnikání) (P) – Pf (Lišnice), P3 (Nemilkov), PK, P6 (Koporeč)
- realizace staveb za účinnosti ÚP Lišnice ve vymezeném zastavěném území a současně jsou využívány vymezené zastavitelné plochy
 - přehled využití vymezených zastavitelných ploch (D_x), (P_x), (T_x), (V_x) a ploch přestavby (OX), (P_x) je uveden v následující tabulce:

Označení plochy	Funkční využití	Výměra (m ²)	Využito		Poznámka
			(m ²)	(%)	
D1	Plochy bydlení	11 302	380	3	3 x RD
D2	Plochy bydlení	1 653	0	0	-
D3	Plochy bydlení	12 076	0	0	-

P1	Plochy smíšené obytné	10 254	202	2	Sklady, opravná automobilů
P2	Plochy smíšené obytné	8 537	182	2	1 x RD
P3	Plochy smíšené obytné	7 163	0	0	-
P4	Plochy smíšené obytné	1 089	0	0	-
P5	Plochy smíšené obytné	19 467	0	0	-
P6	Plochy smíšené obytné	3 991	0	0	-
P - K	Plochy smíšené obytné	5 140	0	0	-
P - N	Plochy smíšené obytné	3 707	0	0	-
Pf	Plochy smíšené obytné	10 386	0	0	-
T1	Plochy technické infrastruktury	8 326	0	0	-
T2	Plochy technické infrastruktury	777	0	0	-
V2	Plocha výroby	28 960	0	0	-
OX	Plochy občanského vybavení	25 856	0	0	Specifická plocha

Tab. č. 1

ÚP Lišnice vymezuje celkem 11,1529 ha zastavitelných ploch a 4,7155 ha ploch přestavby.

Dle ÚP Změny č. 1 vymezené zastavitelné plochy (D_x), (P_x), (T_x), (V_x) a plochy přestavby (OX), (P_x) (viz tabulka č. 1) jsou využity zatím jen částečně, vzhledem k tomu, že Změna č. 1 nabyla účinnosti teprve 2. 12. 2021.

Využívání zastavěného území je v souladu s požadavky územního plánu a urbanistické hodnoty jsou realizací záměrů respektovány.

A.2 Vyhodnocení případných nepředpokládaných negativních dopadů na udržitelný rozvoj území

Od doby vydání územního plánu Lišnice nebyly zaznamenány, při realizaci jednotlivých záměrů, negativní dopady na udržitelný rozvoj obce. Koncepce platného ÚP vytváří předpoklady pro stabilizaci a rozvoj obce s důrazem na vyvážený vztah podmínek pro životní prostředí, pro hospodářský rozvoj a pro soudržnost obyvatel území – z hlediska udržitelného rozvoje území není třeba provádět změny v řešení územního plánu. Na území obce Lišnice nebyly vzneseny podněty na změny v území, které by mohly mít významný vliv na evropsky významné lokality nebo ptačí oblasti.

B. Problémy k řešení v územním plánu vyplývající z územně analytických podkladů

Územně analytické podklady (ÚAP) pro obec s rozšířenou působností (ORP) Most, ve kterých se nachází obec Lišnice, byly pořízeny ke dni 31. 12. 2008. Pátá úplná aktualizace byla provedena k 31. 12. 2020.

Z rozboru udržitelného rozvoje území z roku 2020 pro obec Lišnice vyplývají následující problémy k řešení v územně plánovací dokumentaci:

Urbanistické závady

- Nevhodné funkční využití areálu autovrakoviště s negativním rušivým vlivem na prostředí obce. Ve Změně č. 1 ÚP Lišnice je na předmětné ploše již vymezena plocha přestavby s adekvátním funkčním využitím bez negativního vlivu na prostředí obce.

Dopravní závady

- Průtah silnice II/255 zastavěným územím části obce Nemilkov. Řešením v ÚPD je návrh objízdné trasy a její zapracování do ÚP jako VPS. Změna č. 1 ÚP Lišnice neřešila tuto dopravní závadu.
- Hlukovou zátěž z průtahu silnice II. třídy lze zmírnit výsadbou stromové a keřové ochranné zeleně.
- Průchod nákladní železniční tratě pro zásobování elektrárny Počerady uhlím přes území obce. Řešením v ÚPD je návrh opatření pro snížení negativního vlivu na území obce a jejich zapracování do ÚP jako VPS
 - Změna trasy železniční vlečky nebo její protihlukové úpravy nebyly předmětem Změny č. 1 ÚP Lišnice. Pro zmírnění hlukové zátěže je v ÚP navržena výsadba vysoké a keřové zeleně.

Hygienické závady

- Znečištění ovzduší a hluková zátěž ze silnice II/255. Řešením v ÚPD by byl návrh objízdných tras obcí a jejich zapracování do ÚP jako VPS, zmírnění hlukové zátěže výsadbou vzrostlých stromů a keřů (viz komentář Dopravní závady).
- Znečištění ovzduší a hluková zátěž z nákladní železniční tratě vedoucí přes území obce. Řešením v ÚPD je návrh opatření pro snížení negativního vlivu na území obce a jejich zapracování do ÚP jako VPS, zmírnění hlukové zátěže výsadbou vzrostlých stromů a keřů (viz komentář Dopravní závady).
- Nevhodné umístění areálu drůbežárny v obci (zápach). Řešením v ÚPD je vymezení plochy přestavby s adekvátním funkčním využitím bez negativního vlivu na prostředí obce, v areálu zámku včetně ploch navazujících jižně ve Změně č. 1 ÚP Lišnice je vymezena plocha pro občanské vybavení specifické, které nepřipouští zemědělskou činnost produkční, ale pouze zemědělskou činnost v rámci agroturistiky.

Problémy v oblasti rozvoje území

- Absence plošné splaškové kanalizace. Řešeno v ÚP Lišnice návrhem kanalizace včetně ČOV.
- Existence zcela nevyužitých pozemků resp. objektů (brownfields). ÚP Lišnice využití pro objekty (brownfields) pouze doporučuje vzhledem k jejich vlastnickým vztahům
- Nízká míra nové bytové výstavby. Řešeno v ÚP Lišnice ve Změně č. 1 vymezení ploch pro smíšené bydlení.
- Vysoký podíl nových vymezených zastavitelných ploch pro výrobu v ÚPD. Řešeno v ÚP Lišnice ve Změně č. 1 zrušena plocha 1L-V1 a vrácena do zemědělské půdy.
- Vymezené zastavitelné plochy v záplavovém území i aktivní zóně záplavového území. Změna č. 1 ÚP Lišnice nenavrhovala rozvoj v záplavové zóně a ani v aktivní zóně záplavového území.

C. Vyhodnocení souladu územního plánu s politikou územního rozvoje a územně plánovací dokumentací vydanou krajem,

Územní plán Lišnice včetně Změny č. 1 byl vydán v souladu s Politikou územního rozvoje ve znění Aktualizace č. 1 - 5 a v souladu se Zásadami územního rozvoje Ústeckého kraje.

Soulad územního plánu Lišnice s Politikou územního rozvoje ve znění Aktualizace č. 1 - 5:

Priorita	Text priority
----------	---------------

(14)	Ve veřejném zájmu chránit a rozvíjet přírodní, civilizační a kulturní hodnoty území, včetně urbanistického, architektonického a archeologického dědictví. Zachovat ráz jedinečné urbanistické struktury území, struktury osídlení a jedinečné kulturní krajiny, které jsou výrazem identity území, jeho historie a tradice. Tato území mají značnou hodnotu, např. i jako turistické atraktivitu. Jejich ochrana by měla být provázána s potřebami ekonomického a sociálního rozvoje v souladu s principy udržitelného rozvoje. V některých případech je nutná cílená ochrana míst zvláštního zájmu, v jiných případech je třeba chránit, respektive obnovit celé krajinné celky. Krajina je živým v čase proměnným celkem, který vyžaduje tvůrčí, avšak citlivý přístup k vyváženému všestrannému rozvoji tak, aby byly zachovány její stěžejní kulturní, přírodní a užitné hodnoty.
VYHODNOCENÍ	Územní plán Lišnice včetně změny č. 1 (dále jen ÚP) respektuje všechny přírodní, civilizační a kulturní hodnoty, které byly v době pořízení územního plánu v území identifikovány. V zastavěném území se nachází památkově chráněné objekty, které budou respektovány, včetně svého okolí při nové výstavbě i změnách staveb. V krajině je třeba dbát o zachování a rozvoj zejména 3 hodnotných území: 1. Nemilkovský rybník a okolí, 2. tůňka v severní části a její okolí a 3. vodní plocha JV od Lišnice a její okolí. Památkově chráněné objekty Památky v k. ú. Lišnice: Areál zámku; zámek čp. 1 (parc.č. 1); 353/2 hospodářský objekt I. - stodola, konírna, chlěvy, cca 5 budov (parc.č.9) ; 353/3 hospodářský objekt II. - chlěvy (parc.č. 9) ; 353/4 hospodářský objekt III. - vozovna (parc.č. 8) ; 353/5 kaple sv. Jana Nepomuckého (parc.č. 11) ; 353/6 brána s erbem (parc.č. 9,10) ; 353/7 ohradní zeď; 5-355 Socha sv. Jana Nepomuckého (parc.č. 2); 5-356 Sousoší Kalvárie (parc.č. 2) ; 5-354 Areál pivovaru čp. 51 ; 354/1 objekt I - špýchar (parc.č. 53) ; 354/2 objekt II. - sušárna chmele , várna piva (parc.č.53 Pivovar čp. 51 je dnes nevyužit ; 5-4520 Sýpka s erbem (parc.č. 73). V Lišnici je třeba dále označit za urbanistickou hodnotu hodnou zachování zejména malebnou původní venkovskou zástavbu v severní části vsi na návrší: pozemky s chalupami jsou zde vzájemně odděleny travnatými pruhy, což dodává zástavbě originální charakter, který bude při budoucí výstavbě zachován. V Nemilkově protéká středem návsi potok doprovázený stromy. Tento zvláštní ráz bude podtržen vedením biokoridoru podél potoka. V Koporeči je urbanisticky zvláštní střed návsi. Leží zde rybník, obroubený stromy. ÚP respektuje tuto prioritu, není stanoven požadavek na změnu ÚP.
(14a)	Při plánování rozvoje venkovských území a oblastí ve vazbě na rozvoj primárního sektoru zohlednit ochranu kvalitních lesních porostů, vodních ploch a kvalitní zemědělské, především orné půdy a ekologických funkcí krajiny.
VYHODNOCENÍ	ÚP obsahuje zastavitelné plochy bez nároku na zábor kvalitních půd a změnou č. 1 se nezměnil rozvoj obcí v primárním sektoru ani ekologické funkce krajiny. ÚP respektuje tuto prioritu, není stanoven požadavek na změnu ÚP.
(15)	Předcházení nebo vytváření urbánního prostředí prostorově sociální segregaci s negativními vlivy na sociální soudržnost obyvatel. Analyzovat hlavní mechanismy, jimiž k segregaci dochází, zvažovat existující a potenciální důsledky a navrhnout při územně plánovací činnosti řešení, vhodná pro prevenci nežádoucí míry segregace nebo snížení její úrovně.
VYHODNOCENÍ	Rozvržením funkčních ploch, platná územně plánovací dokumentace respektuje a dále rozvíjí zejména historické hodnoty obce Lišnice. ÚP vymezuje plochy pro bydlení i plochy pro realizaci veřejného prostoru. Zároveň umožňuje realizaci staveb pro služby a občanského vybavení. Realizace těchto staveb má potenciál posílit sociální soudržnost a zlepšit dostupnost služeb na území obce. ÚP respektuje tuto prioritu, není stanoven požadavek na změnu ÚP.
(16)	Při stanovování způsobu využití území v územně plánovací dokumentaci dávat přednost komplexním řešením před uplatňováním jednostranných hledisek a požadavků, které ve svých důsledcích zhoršují stav i hodnoty území. Vhodná řešení územního rozvoje je zapotřebí hledat ve spolupráci s obyvateli území i s jeho uživateli a v souladu s určením a charakterem oblastí, os, ploch a koridorů vymezených v PÚR ČR.
VYHODNOCENÍ	ÚP sleduje rozvoj místních ekonomických aktivit, zejména v oblasti služeb, cestovního ruchu a zemědělské výroby. Plochy pro bydlení se nacházejí v zastavěném území, nebo na zastavěném území navazují. ÚP obsahuje napojení všech ploch, které byly schváleny ve změn č.1 na inženýrské sítě a jejich dopravní napojení na stávající síť komunikací. V ÚP jsou zohledněny veškeré požadavky na ochranu stávajících hodnot území, jsou eliminovány střety s limity území a jsou chráněny hodnoty území. ÚP respektuje tuto prioritu, není stanoven požadavek na změnu ÚP.

(16a)	Při územně plánovací činnosti vycházet z principu integrovaného rozvoje území, zejména měst a regionů, který představuje objektivní a komplexní posuzování a následné koordinování prostorových, odvětvových a časových hledisek.
VYHODNOCENÍ	ÚP vychází z principu integrovaného rozvoje území a tím respektuje a posiluje prioritu a cíle územního plánování. Není stanoven požadavek na změnu ÚP.
(17)	Vytvářet v území podmínky k odstraňování důsledků hospodářských změn lokalizací zastavitelných ploch pro vytváření pracovních příležitostí zejména v hospodářsky problémových regionech a napomoci tak řešení problémů v těchto územích.
VYHODNOCENÍ	ÚP vytváří možnost realizace staveb pro bydlení s přidruženou formou drobného podnikání nebo nerušící výroby. Nabízí tak možnosti realizace podnikatelských aktivit, které jsou slučitelné s měřítkem dotčeného sídla. ÚP respektuje tuto prioritu, není stanoven požadavek na změnu ÚP.
(18)	Podporovat vyvážený a polycentrický rozvoj sídelní struktury. Vytvářet územní předpoklady pro posílení vazeb mezi městskými a venkovskými oblastmi s ohledem na jejich rozdílnost z hlediska přírodního, krajinného, urbanistického i hospodářského prostředí.
VYHODNOCENÍ	ÚP obsahuje nové plochy pro bydlení, výrobu a ponechává plochy pro zemědělskou výrobu, zvyšuje tak atraktivitu místa, čímž posiluje vztahy s okolními sídly a vytváří adekvátní konkurenční prostředí. ÚP vytváří podmínky pro stabilizaci a rozvoj sítě dopravní a technické infrastruktury v návaznosti na blízkost sídla Most. Přes území obce jsou vedeny cyklistické a turistické trasy. Obslužnost území je zajištěna. ÚP respektuje tuto prioritu, není stanoven požadavek na změnu ÚP.
(19)	Vytvářet předpoklady pro rozvoj, využití potenciálu a polyfunkční využívání opuštěných areálů a ploch (tzv. brownfields průmyslového, zemědělského, vojenského a jiného původu, vč. území bývalých vojenských újezdů). Hospodárně využívat zastavěné území (podpora přestaveb revitalizací a sanací území) a zajistit ochranu nezastavěného území (zejména zemědělské a lesní půdy) a zachování veřejné zeleně, včetně minimalizace její fragmentace. Cílem je účelné využívání a uspořádání území úsporně v nárocích na veřejné rozpočty na dopravu a energie, které koordinací veřejných a soukromých zájmů na rozvoji území omezují negativní důsledky suburbanizace pro udržitelný rozvoj území.
VYHODNOCENÍ	ÚP vytváří předpoklady pro trvalou ochranu přírodních a krajinařských hodnot. Rozvoj obce je plánován prioritně v rámci zastavěného území, případně v těsné návaznosti na zastavěné území. V rámci ÚP je plánováno s rozšířením veřejné zeleně, účelně a hospodárně je zapracována doprava a technická infrastruktura. Nové záměry byly umístěny s ohledem na zájmy ochrany přírody a krajiny a na vymezené prvky ÚSES. ÚP respektuje tuto prioritu, není stanoven požadavek na změnu ÚP.
(20)	Rozvojové záměry, které mohou významně ovlivnit charakter krajiny, umísťovat do co nejméně konfliktních lokalit a následně podporovat potřebná kompenzační opatření. S ohledem na to při územně plánovací činnosti, respektovat veřejné zájmy např. ochrany biologické rozmanitosti a kvality životního prostředí, zejména formou důsledné ochrany zvláště chráněných území, lokalit soustavy Natura 2000, mokřadů, ochranných pásem vodních zdrojů, chráněné oblasti přirozené akumulace vod a nerostného bohatství, ochrany zemědělského a lesního půdního fondu. Vytvářet územní podmínky pro implementaci a respektování územních systémů ekologické stability a zvyšování a udržování ekologické stability a k zajištění ekologických funkcí i v ostatní volné krajině a pro ochranu krajinných prvků přírodního charakteru v zastavěných územích, zvyšování a udržování rozmanitosti venkovské krajiny. V rámci územně plánovací činnosti vytvářet podmínky pro ochranu krajinného rázu s ohledem na cílové kvality krajiny a vytvářet podmínky pro využití přírodních zdrojů.
VYHODNOCENÍ	ÚP vytváří předpoklady pro trvalou ochranu přírodních a krajinařských hodnot území. Nové záměry jsou plánovány s ohledem na zájmy ochrany přírody a krajiny. V rámci ÚP byly přežaty trasy nadmístních prvků ÚSES a byly vymezeny lokální prvky ÚSES. Rozsah regionálních biocenter je upřesněn do podrobnějšího měřítka. ÚP respektuje tuto prioritu, není stanoven požadavek na změnu ÚP.
(20a)	Vytvářet územní podmínky pro zajištění migrační propustnosti krajiny pro volně žijící živočichy a pro člověka, zejména při umísťování dopravní a technické infrastruktury a při vymezení ploch pro bydlení, občanskou vybavenost, výrobu a skladování. V rámci územně plánovací činnosti omezovat nežádoucí srůstání sídel s ohledem na zajištění přístupnosti a prostupnosti krajiny, uplatňovat integrované přístupy k předcházení a řešení environmentálních problémů.

VYHODNOCENÍ	Migrační podmínky jsou v území zajištěny zejména vymezením spojitého systému ekologické stability. Další migrace organismů je možné kdekoli jinde ve volné krajině. Pohyb člověka v území řeší vymezené komunikace různých tříd, včetně polních cest a pěšin. ÚP respektuje tuto prioritu, není stanoven požadavek na změnu ÚP.
(21)	Vymezení a chránit ve spolupráci s dotčenými obcemi před zastavěním pozemky nezbytné pro vytvoření souvislých ploch veřejně přístupné zeleně v rozvojových oblastech a v rozvojových osách a ve specifických oblastech, na jejichž území je krajina negativně poznamenána lidskou činností, s využitím její přirozené obnovy; cílem je zachování souvislých ploch nezastavěného území v bezprostředním okolí velkých měst, způsobilých pro nenáročnou formu krátkodobé rekreace a dále pro vznik a rozvoj lesních porostů a zachování prostupnosti krajiny.
VYHODNOCENÍ	Všechny stávající souvislé plochy zeleně jsou ÚP respektovány a vymezeny jako samostatné plochy zeleně, které jsou v souladu s podmínkami využití ploch s rozdílným způsobem využití nezastavitelné. Součástí opatření pro ochranu stávající zeleně je také vymezení prvků systému ÚSES na regionální a lokální úrovni, které přispějí ke stabilizaci hodnotných ploch. ÚP respektuje tuto prioritu, není stanoven požadavek na změnu ÚP.
(22)	Vytvářet podmínky pro rozvoj a využití předpokladů území pro různé formy udržitelného cestovního ruchu (např. cykloturistika, agroturistika, poznávací turistika), při zachování a rozvoji hodnot území. Podporovat propojení míst, atraktivních z hlediska cestovního ruchu, turistickými cestami, které umožňují celoroční využití pro různé formy turistiky (např. pěší, cyklo, lyžařská, hipo).
VYHODNOCENÍ	ÚP vytváří podmínky pro rozvoj cestovního ruchu nejen v měřítku správního území obce, ale díky dopravní koncepci řeší také vymezení pěších a cyklistických tras. Kromě historicky hodnotných staveb – Areál zámku; zámek čp. 1, hospodářský objekt I. - stodola, konírna, chlévy, hospodářský objekt II., hospodářský objekt III. - vozovna, kaple sv. Jana Nepomuckého, brána s erbem, ohradní zeď; Socha sv. Jana Nepomuckého; Sousolí Kalvárie Areál pivovaru čp. 51; špýchar, Pivovar čp. 51; Sýpka s erbem. V Lišnici je malebná původní venkovská zástavba v severní části vsi na návrší: pozemky s chalupami jsou zde vzájemně odděleny travnatými pruhy, což dodává zástavbě originální charakter, který bude při budoucí výstavbě zachován. V Nemilkově protéká středem návsi potok doprovázený stromy. Tento zvláštní ráz bude podtržen vedením biokoridoru podél potoka. V Koporeči je urbanisticky zvláštní střed návsi. Leží zde rybník, obroubený stromy, územím prochází turistické trasy a cyklotrasy. ÚP respektuje tuto prioritu, není stanoven požadavek na změnu ÚP.
(23)	Podle místních podmínek vytvářet předpoklady pro lepší dostupnost území a zkvalitnění dopravní a technické infrastruktury s ohledem na prostupnost krajiny. Při umístění dopravní a technické infrastruktury zachovat prostupnost krajiny a minimalizovat rozsah fragmentace krajiny; je-li to z těchto hledisek účelné, umístit tato zařízení souběžně. U stávající i budované sítě dálnic, kapacitních komunikací a silnic I. třídy zohledňovat i potřebu a možnosti umístění odpočíváků, které jsou jejich nedílnou součástí. Zmírňovat vystavení městských oblastí nepříznivým účinkům tranzitní železniční a silniční dopravy, mimo jiné i prostřednictvím obchvatů městských oblastí, nebo zajistit ochranu jinými vhodnými opatřeními v území. Zároveň však vymezovat plochy pro novou obytnou zástavbu tak, aby byl zachován dostatečný odstup od vymezených koridorů pro nové úseky dálnic, silnic I. třídy a železnic, a tímto způsobem důsledně předcházet zneprůchodnění území pro dopravní stavby i možnému nežádoucímu působení negativních účinků provozu dopravy na veřejné zdraví obyvatel (bez nutnosti budování nákladních technických opatření na eliminaci těchto účinků).
VYHODNOCENÍ	ÚP navrhuje rozvojové plochy uvnitř zastavěného území nebo v návaznosti na zastavěné území tak, aby bylo možné buď využít stávající dopravní a technickou infrastrukturu nebo se na ni napojit s minimálními nároky na fragmentaci krajiny. ÚP respektuje tuto prioritu, není stanoven požadavek na změnu ÚP.
(24)	Vytvářet podmínky pro zlepšování dostupnosti území rozšiřováním a zkvalitňováním dopravní infrastruktury s ohledem na potřeby veřejné dopravy a požadavky ochrany veřejného zdraví a v souladu s principy rozvoje udržitelné mobility osob a zboží, zejména uvnitř rozvojových oblastí a rozvojových os. Možnosti nové výstavby je třeba dostatečnou veřejnou infrastrukturou přímo podmínit. Vytvářet podmínky pro zvyšování bezpečnosti a plynulosti dopravy, ochrany a bezpečnosti obyvatelstva a zlepšování jeho ochrany před hlukem a emisemi, s ohledem na to vytvářet v území podmínky pro environmentálně šetrné formy dopravy (např. železniční, cyklistickou).

VYHODNOCENÍ	ÚP respektuje stávající plochy a zařízení dopravní a technické infrastruktury – silniční, cyklistická a pěší doprava. Ochrana obyvatel před hlukem a emisemi z dopravy je zajištěna vlastní lokalizací rozvojových ploch, vymezením ploch izolační a ochranné zeleně podél hlavních dopravních tras s povinností splnění maximálních hladin hluku pro novou výstavbu, která vyplývá z platných právních předpisů. ÚP respektuje tuto prioritu, není stanoven požadavek na změnu ÚP.
(24a)	Na územích, kde dochází dlouhodobě k překračování zákonem stanovených hodnot imisních limitů pro ochranu lidského zdraví, je nutné předcházet dalšímu významnému zhoršování stavu. V územích, kde nejsou hodnoty imisních limitů pro ochranu lidského zdraví překračovány, vytvářet územní podmínky pro to, aby k jejich překročení nedošlo. Vhodným uspořádáním ploch v území obcí vytvářet podmínky pro minimalizaci negativních vlivů koncentrované výrobní činnosti na bydlení. Vymezovat plochy pro novou obytnou zástavbu tak, aby byl zachován dostatečný odstup od průmyslových nebo zemědělských areálů.
VYHODNOCENÍ	Zastavitelné plochy pro bydlení jsou vymezeny v dostatečné vzdálenosti od plochy výroby, které by mohly představovat zdroj hluku. ÚP respektuje tuto prioritu, není stanoven požadavek na změnu ÚP.
(25)	Vytvářet podmínky pro preventivní ochranu území a obyvatelstva před potenciálními riziky a přírodními katastrofami v území (záplavy, sesuvy půdy, eroze, sucho atd.) s cílem jim předcházet a minimalizovat jejich negativní dopady. Zejména zajistit územní ochranu ploch potřebných pro umístění staveb a opatření na ochranu před povodněmi a pro vymezení území určených k řízeným rozlivům povodní. Vytvářet podmínky pro zvýšení přirozené retence srážkových vod v území a využívání přírodě blízkých opatření pro zadržování a akumulaci povrchové vody tam, kde je to možné s ohledem na strukturu osídlení a kulturní krajinu, jako jedno z adaptačních opatření v případě dopadů změny klimatu. V území vytvářet podmínky pro zadržování, vsakování i využívání srážkových vod jako zdroje vody a s cílem zmírňování účinků povodní a sucha. Při vymežování zastavitelných ploch zohlednit hospodaření se srážkovými vodami.
VYHODNOCENÍ	Protierozní opatření a retenční funkce území jsou shodná s prvky ÚSES, samostatná opatření nejsou navrhována. Není stanoven požadavek na změnu ÚP.
(26)	Vymezovat zastavitelné plochy v záplavových územích a umisťovat do nich veřejnou infrastrukturu jen ve zcela výjimečných a zvláště odůvodněných případech. Vymezovat a chránit zastavitelné plochy pro přemístění zástavby z území s vysokou mírou rizika vzniku povodňových škod.
VYHODNOCENÍ	ÚP ani změna č. 1 nezasahuje do vymezené zóny záplavového území. Není stanoven požadavek na změnu ÚP.
(27)	Vytvářet podmínky pro koordinované umístění veřejné infrastruktury v území a její rozvoj a tím podporovat její účelné využívání v rámci sídelní struktury, včetně podmínek pro rozvoj digitální technické infrastruktury. Vytvářet rovněž podmínky pro zkvalitnění dopravní dostupnosti obcí (měst), které jsou přirozenými regionálními centry v území tak, aby se díky možnostem, poloze i infrastruktuře těchto obcí zlepšovaly i podmínky pro rozvoj okolních obcí ve venkovských oblastech a v oblastech se specifickými geografickými podmínkami. Při územně plánovací činnosti stanovovat podmínky pro vytvoření výkonné sítě osobní i nákladní železniční, silniční, vodní a letecké dopravy, včetně sítě regionálních letišť, efektivní dopravní sítě pro spojení městských oblastí s venkovskými oblastmi, stejně jako řešení přeshraniční dopravy, protože mobilita a dostupnost jsou klíčovými předpoklady hospodářského rozvoje ve všech regionech.
VYHODNOCENÍ	V ÚP obce jsou formou stabilizovaných a zastavitelných ploch vymezeny koridory dopravní infrastruktury a zabezpečena jejich ochrana. Nově navržené zastavitelné plochy jsou dopravně navázány na stávající a prodloužené místní komunikace, problematika bezmotorové dopravy je řešena návrhem hlavních pěších a cyklistických tras. Návrhem urbanistické koncepce je respektováno využití a účelný rozvoj stávající technické infrastruktury, její ochranná a bezpečnostní pásma. Obec nevykazuje charakteristiku mikroregionálního centra, v ÚP není nutné vymezovat plochy nadmístního významu. ÚP respektuje tuto prioritu, není stanoven požadavek na změnu ÚP.
(28)	Pro zajištění kvality života obyvatel zohledňovat potřeby rozvoje území v dlouhodobém horizontu a nároky na veřejnou infrastrukturu, včetně veřejných prostranství. Návrh a ochranu kvalitních městských prostorů a veřejné infrastruktury je vhodné řešit ve spolupráci veřejného i soukromého sektoru s veřejností.

VYHODNOCENÍ	ÚP řeší urbanistickou koncepci sídla, koncepci veřejné infrastruktury i koncepci uspořádání zeleně. ÚP vymezuje zastavitelné plochy tak, aby byl zajištěn další rozvoj obce v souladu s principy udržitelného rozvoje. ÚP respektuje tuto prioritu, není stanoven požadavek na změnu ÚP.
(29)	Zvláštní pozornost věnovat návaznosti různých druhů dopravy. Vytvářet územní podmínky pro upřednostňování veřejné hromadné, cyklistické a pěší dopravy. S ohledem na to vymezovat plochy a koridory nezbytné pro efektivní integrované systémy veřejné dopravy nebo městskou hromadnou dopravu, umožňující účelné propojení ploch bydlení, ploch rekreace, občanského vybavení, veřejných prostranství, výroby a dalších ploch, s požadavky na kvalitní životní prostředí. Vytvářet tak podmínky pro rozvoj účinného a dostupného systému, který bude poskytovat obyvatelům rovné možnosti mobility a dosažitelnosti v území. S ohledem na to vytvářet podmínky pro vybudování a užívání vhodné sítě pěších a cyklistických cest, včetně doprovodné zeleně v místech, kde je to vhodné.
VYHODNOCENÍ	ÚP řeší dopravní a technickou infrastrukturu nejen v měřítku obce, ale také v návaznosti na sousední Most. Koncepce dopravy je řešena včetně sítě pěších cest s ohledem na dostupnost jednotlivých funkcí v území. ÚP respektuje tuto prioritu, není stanoven požadavek na změnu ÚP.
(30)	Úroveň technické infrastruktury, zejména dodávku vody a zpracování odpadních vod je nutno koncipovat tak, aby splňovala požadavky na vysokou kvalitu života v současnosti i v budoucnosti.
VYHODNOCENÍ	V rámci ÚP je navrženo zásobování území vodou, je řešena likvidace splaškových vod, nakládání s odpadními vodami, je navrženo zásobování plynem a elektrickou energií. Koncepce technické infrastruktury je navržena tak, aby bylo zajištěno zásobování energiemi jak pro stávající zastavěné území, tak i zastavitelné plochy pro budoucí výstavbu. ÚP respektuje tuto prioritu, není stanoven požadavek na změnu ÚP.
(31)	Vytvářet územní podmínky pro rozvoj decentralizované, efektivní a bezpečné výroby energie z obnovitelných zdrojů, šetrné k životnímu prostředí, s cílem minimalizace jejich negativních vlivů a rizik při respektování přednosti zajištění bezpečného zásobování území energiemi.
VYHODNOCENÍ	ÚP nevymezuje plochy výroby elektrické energie z obnovitelných zdrojů, ale neomezuje instalaci těchto zařízení při splnění zákonných podmínek pro realizaci těchto staveb. ÚP respektuje tuto prioritu, není stanoven požadavek na změnu ÚP.

ÚP Lišnice včetně Změny č. 1 respektuje a naplňuje republikové priority územního plánování pro zajištění udržitelného rozvoje území stanovené v člancích (14) – (31) aPÚR ČR.

Politika územního rozvoje dále pro řešené území definuje následující „*Rozvojové oblasti a rozvojové osy*“:

Území obce Lišnice je součástí *specifické oblasti* – (73) SOB 5 Specifická oblast Mostecko. Důvodem vymezení je náprava strukturálního postižení ekonomiky, potřeba odstranit sociální, ekonomické a environmentální problémy spojené převážně s těžbou a realizace rekultivace a vhodné formy revitalizace území zasaženého těžbou. Úkolem pro územní plánování je vytvořit územní podmínky pro nutnou obnovu krajiny, vymežit a chránit před zastavěním plochy nezbytné pro vytvoření souvislých veřejně přístupných zelených pásů, vhodných pro nenáročnou formu krátkodobé rekreace a dále pro vznik a rozvoj lesních porostů a zachování prostupnosti krajiny. V ÚP Lišnice včetně Změny č. 1 jsou vymezeny plochy volně přístupné zeleně, které jsou vhodné pro krátkodobou rekreaci. Některé plochy zeleně jsou stabilizovanými plochami lokálních biocenter, dále územní plán navrhuje plochy lokálních biokoridorů a interakčních prvků k založení, pro zvýšení ekologické stability a prostupnosti území.

VYHODNOCENÍ: ÚP vymezuje zastavitelné plochy v návaznosti na zastavěné území, návrhem ÚSES vytváří podmínky pro obnovu krajiny, včetně obnovy polních cest, zastavitelné plochy nenarušují krajinný ráz území. Vymezením krajinného rázu, oblasti a místa krajinného rázu včetně území PP je stanovena ochrana nezastavěného území a navržené prvky ÚSES posilují vznik strukturální zeleně v krajině.

Území obce Lišnice je dále součástí *specifické oblasti – (75b) SOB 9* Specifická oblast, ve které se projevuje aktuální problém ohrožení území suchem. Důvodem vymezení je potřeba řešit problém sucha, které je způsobeno nízkými úhrny srážek a vysokým výparem v kombinaci s malou zásobou povrchové a podzemní vody a potřeba udržovat rovnováhu mezi množstvím disponibilních vodních zdrojů, požadavky na odběry vody a požadavky na minimální zůstatkové průtoky a minimální hladiny podzemní vody, potřeba zajistit vodohospodářskou infrastrukturu pro zabezpečení požadavků na odběry vody s ohledem na proměnlivé hydrologické podmínky, potřeba řešit a zajistit stabilní a odolnou zelenou infrastrukturu pro adaptaci území na změnu klimatu, zajištění účinného zadržení vody v krajině.

Úkolem pro územní plánování je vytvářet územní podmínky pro podporu přirozeného vodního režimu v krajině a zvyšování jejich retenčních a akumulačních vlastností, zejm. vytvářením územních podmínek pro vznik a zachování odolné stabilní vyvážené pestré a členité krajiny, tj. krajiny s vhodným poměrem ploch lesů, mezí, luk, vodních ploch a vodních toků (zejména neregulované vodní toky s doprovodnou zelení), cestní sítě (s doprovodnou zelení), a orné půdy (zejm. velké plochy orné půdy rozčleněné mezemi, cestní sítí, vsakovacími travními pruhy), vytvářet územní podmínky pro revitalizaci a renaturaci vodních toků a niv a pro obnovu ostatních vodních prvků v krajině, vytvářet územní podmínky pro hospodaření se srážkovými vodami v urbanizovaných územích, tj. dbát na dostatek ploch sídelní zeleně a vodních ploch určených pro zadržování a zasakování vody, vytvářet územní podmínky pro zvyšování odolnosti půdy vůči větrné a vodní erozi, zejm. zatravněním a zakládáním a udržováním dalších protierozních prvků, např. větrolamů, mezí, zasakovacích pásů a příkopů, vytvářet územní podmínky pro rozvoj a údržbu vodohospodářské infrastruktury, pro zabezpečení požadavků na dodávky vody v období nepříznivých hydrologických podmínek, zejm. pro infrastrukturu k zajištění dodávek vody z oblastí s příznivější vodohospodářskou situací a s ohledem na místní podmínky pro budování nových zejm. povrchových zdrojů vody.

V době zpracování ÚP Lišnice včetně Změny č. 1 nebyla SOB9 v aktuální PUR ČR definována a ÚP Lišnice včetně Změny č. 1 ji tedy aktivně nezohledňuje. V ÚP Lišnice včetně Změny č. 1 jsou vymezeny plochy s protierozní funkcí, jsou shodné se stávajícími travními porosty a s prvky ÚSES. Pro nově zřizované zpevněné plochy by měla být srážková voda zachycena v poldrech, průlezích, zasakovacích boxech apod. Ke snížení povrchových odtoků by ve vhodných místech měly být zřizovány průlehy, terasy s protispády, vegetační opevnění erozí ohrožených svahů a výsadba dřevin. Vhodným opatřením je postupné zlepšování retenční schopnosti krajiny pozemků výše na toku i v obci, minimalizace zpevněných ploch, ozelenění a výsadba dřevin. Toto opatření má význam i pro zajištění množství a kvality vody v domovních studních.

VYHODNOCENÍ: ÚP obsahuje relevantní vodohospodářská opatření. Při nejbližší změně ÚP Lišnice včetně Změny č. 1 je třeba zpracovat do této dokumentace prověření splnění souladu s Aktualizací Politiky územního rozvoje ČR, resp. s vymezením Specifické oblasti SOB9.

Koridory a plochy dopravní infrastruktury

Na území obce Lišnice nejsou aPÚR ČR vymezeny žádné koridory a plochy dopravní infrastruktury republikového nebo mezinárodního významu.

Koridory a plochy technické infrastruktury a souvisejících záměrů

Územím prochází DV1 – dálkovod CTR Nelahozeves Litvínov (čl. 162) - koridory pro zdvojení k ropovodu Družba (š. 300 m. Zdvojení potrubí je předpokládáno cca do 10 m od stávající trasy ropovodu Družba (MERO, IC 60193458).

Soulad územního plánu Lišnice včetně Změny č. 1 se Zásadami územního rozvoje Ústeckého kraje, ve znění 1. – 3. aktualizace:

Priorita	Text priority
<i>Základní priority</i>	
(01)	Vytvářet nástroji územního plánování na území kraje předpoklady pro vyvážený vztah mezi třemi pilíři udržitelného rozvoje: požadovaný směr hospodářského rozvoje, úroveň životního prostředí srovnatelná s jinými částmi ČR a standardy EU a zlepšení parametrů sociální soudržnosti obyvatel kraje.
(02)	Stanovovat a dodržovat limity rozvoje pro všechny činnosti, které by mohly přesahovat meze únosnosti území (tj. podmínky udržitelného rozvoje), způsobovat jeho poškození, anebo bránit rozvoji jiných žádoucích forem využití území.
VYHODNOCENÍ: ÚP Lišnice včetně Změny č. 1 je v souladu se základními prioritami územního plánování Ústeckého kraje. ÚP respektuje všechny zákonem stanovené a vyhlášené limity využití území a stanovuje podmínky na ochranu identifikovaných hodnot území. V rámci podmínek využití ploch s rozdílným způsobem využití jsou stanoveny zásady prostorového uspořádání pro ochranu charakteru území a ochranu životního prostředí. ÚP respektuje tyto priority, není stanoven požadavek na změnu ÚP.	
<i>Životní prostředí</i>	
(03)	Dosáhnout zásadního ozdravení a markantně viditelného zlepšení životního prostředí, a to jak ve volné krajině, tak uvnitř sídel; jako nutné podmínky pro dosažení všech ostatních cílů zajištění udržitelného rozvoje území (zejména transformace ekonomické struktury, stabilita osídlení, rehabilitace tradičního lázeňství, rozvoj cestovního ruchu a další).
(04)	Pokračovat v trendu nápravy v minulosti poškozených a narušených složek životního prostředí (voda, půda, ovzduší, ekosystémy) a odstraňování starých ekologických zátěží Ústeckého kraje zejména v Severočeské hnědouhelné pánvi, v Krušných horách a v narušených partiích ostatních částí Ústeckého kraje. Zlepšení stavu složek životního prostředí v uvedených částech území považovat za prvořadý veřejný zájem.
(05)	Nástroji územního plánování chránit nezastupitelné přírodní hodnoty zvláště chráněných území (NP, CHKO, MZCHÚ), soustavy chráněných území NATURA 2000 (EVL a PO), obecně chráněných území (PPk, VKP, ÚSES) a území významná z hlediska migrační prostupnosti krajiny pro volně žijící živočichy.
(06)	Revitalizovat úseky vodních toků, které byly v minulosti v souvislosti s těžbou uhlí, rozvojem výroby, nebo urbanizačním procesem necitlivě upravené, přeložené nebo zatrubněné. Dosáhnout výrazného zlepšení kvality vody v tocích nepříznivě ovlivněných těžebními činnostmi a zejména chemickou a ostatní průmyslovou výrobou.
(07)	Územně plánovacími nástroji přispět k řešení problémů v oblastech s překročenými imisními limity znečišťujících látek (zejm. vlivem těžby surovin, energetické a průmyslové výroby) a v území zasažených zejména hlukem zejména z dopravy (dálniční a silniční, částečně i železniční doprava).
(07a)	Předcházet střetům vzájemně neslučitelných činností v území návrhem vhodného plošného a prostorového uspořádání území, zejména chránit obytná, rekreační území a zvláště chráněná území před negativními vlivy z koncentrovaných výrobních činností a dopravy.
(07b)	V oblasti odpadového hospodářství upřednostňovat třídění a separaci odpadů před skládkováním, zároveň optimalizovat nakládání s biologicky rozložitelnými odpady s důrazem na kvalitu jejich odděleného sběru.
VYHODNOCENÍ: ÚP Lišnice včetně Změny č. 1 vytváří podmínky pro ochranu stávajících hodnot území (zejména hodnoty kulturní a přírodní) jako zdroje potenciálu pro rekreaci, zejména denní rekreaci, a cestovní ruch. Přírodní hodnoty jsou respektovány. ÚP zpřesňuje trasy ÚSES lokální a regionální úrovně a vymezuje prvky pro jeho doplnění. Nejvýznamnější plocha přírodních hodnot je říčka Srpina s výskytem halofytní vegetace, která	

<p>obtéká obec z jihu. Respektovat prvky ÚSES: - RBC /1331/ funkční - RBC /1336/ funkční – Luční potok; RBK /578/ k založení - Ressler (Ryzel) - Luční potok; RBK 579 k založení – Niva Srpiny - Luční potok a respektovat úkoly stanovené pro územní plánování a využívání ploch pro biocentra a biokoridory nadregionální a regionální úrovně. ÚP respektuje výše uvedené priority, není stanoven požadavek na změnu ÚP.</p>	
<p><i>Hospodářský rozvoj</i></p>	
(08)	Vytvářet územně plánovací podmínky pro transformaci ekonomické struktury, zejména v hospodářsky problémových regionech, charakterizované větší odvětvovou rozmanitostí a zvýšeným podílem progresivních výrobních a služeb odpovídající současným ekonomickým a technologickým trendům
(09)	Nepřipustit na území kraje extenzivní jednostranný rozvoj palivoenergetického komplexu a těžkého průmyslu, respektovat územně ekologické limity těžby hnědého uhlí (ÚEL) stanovené usnesením vlády ČR č.331/1991 a č.444/1991, včetně usnesení vlády ČR č. 827/2015.
(10)	Těžbu nerostných surovin v Ústeckém kraji, na jehož území se vyskytují z celostátního hlediska významné palivoenergetické a další surovinové zdroje, podřídit dosahování přijatelné meze únosnosti zatížení krajiny, snižovat celkovou zátěž území a nepřipustit zahájení otvírky více ložisek současně v území s jejich koncentrovaným výskytem. Vymezení skladebných částí ÚSES v ZÚR Ústeckého kraje a v navazujících územně plánovacích dokumentacích obcí a jejich částí není taxativním důvodem pro případné neuskutečnění těžby v ložisku nerostných surovin. Při těžbě musí být v maximálně možné míře respektována funkce ÚSES ve stanoveném rozsahu. V případě omezení funkce ÚSES v důsledku těžby budou v dokumentacích Povolení k hornické činnosti a Plán dobývání navržena rekultivační opatření dle pokynů příslušného orgánu ochrany přírody.
(11)	Podporovat revitalizaci velkého množství nedostatečně využitých nebo zanedbaných areálů a ploch průmyslového, zemědělského, vojenského či jiného původu (typu brownfield), s cílem dodržet funkční a urbanistickou celistvost sídel a šetřit nezastavěná území, kvalitní zemědělskou půdu.
(12)	Využít pro rozvojové záměry územní rezervy ve stávajících průmyslových zónách a kriticky posuzovat a usměrňovat další rozvojové záměry ekonomických aktivit na volných plochách mimo již zastavěná území.
(13)	V souladu s platnými legislativními postupy usilovat o redukci rozsáhlých omezení územního rozvoje kraje vyplývající z vyhlášených dobývacích prostorů (DP) a chráněných ložiskových území (CHLÚ).
(14)	Zaměřit pozornost na podmínky využívání zemědělských území při zachování ekologických funkcí krajiny, minimalizovat zábory zejména nejkvalitnějších zemědělských půd, podporovat ozdravná opatření – ochrana proti erozním účinkům vody, větru, přípravu a realizaci ÚSES, zamezit zbytečné fragmentaci zemědělských území, obnovit péči o dlouhodobě nevyužívaná území, vymezovat území vhodná pro pěstování biomasy a rychle rostoucích dřevin pro energetické účely aj.
<p>VYHODNOCENÍ: ÚP Lišnice včetně Změny č. 1 vymezuje skladebné části lokálního ÚSES, navazujícího na funkční biocentra a biokoridory. Při vymezování rozvojových ploch byl sledován záměr co nejšetrnějším způsobem je umístit rozvojové plochy vůči záboru ZPF a zamezit fragmentaci krajiny. ÚP řeší 2 stanovená CHLÚ Havraň a Polerady, vliv CHLÚ na obce Nemilkov a Koporeč a to, že v CHLÚ lze stavět, ale pouze v zastavěných územích vesnic a to podmíněně na základě výjimky KÚÚK podle § 19 Horního zákona č. 44/1988 Sb. se souhlasným vyjádřením OBÚ v Mostě a správce CHLÚ. ÚP respektuje výše uvedené priority, není stanoven požadavek na změnu ÚP.</p>	
<p><i>Rozvojové oblasti a osy, specifické oblasti</i></p>	
(15)	Ve vymezených rozvojových oblastech využívat předpoklady pro progresivní vývoj území, zajišťovat územně plánovací přípravu pro odpovídající technickou, dopravní infrastrukturu (s důrazem na rozšiřování sítě hromadné dopravy a integrovaných systémů veřejné dopravy) a občanskou vybavenost. Územní rozvoj hospodářských a sociálních funkcí provázet s ochranou krajinných, přírodních a kulturních hodnot. Využívat rozvojových vlastností těchto území ve prospěch okolních navazujících území.
(16)	Ve vymezených rozvojových osách kraje využívat předpokladů pro územní rozvoj těchto koridorů, založených zejména na jejich výhodné dopravní dostupnosti. Rozvojových vlastností těchto území využít pro šíření progresivního vývoje na území celého kraje. Současně koncentrací aktivit do těchto koridorů šetřit nezastavěná území ve volné krajině.
(17)	Ve stanovených specifických oblastech kraje podporovat řešení jejich územních problémů, prosazovat formy územního, hospodářského a sociálního rozvoje vyhovující potřebám těchto území, zvláštní pozornost při tom věnovat ochraně a revitalizaci přírodních, krajinářských a kulturních hodnot.
(18)	Trvale vyhodnocovat míru rovnováhy socioekonomického a demografického vývoje v dílčích územích kraje, předcházet prohlubování nežádoucích regionálních rozdílů a eventuálnímu vzniku dalších problémových částí kraje, vyhledávat a uplatňovat územně plánovací nástroje na podporu rozvoje

	těchto území, předcházet vzniku prostorově sociální segregace s negativními vlivy na sociální soudržnost.
<p>VYHODNOCENÍ: Území obce Lišnice je součástí SOB5 specifická oblast Mostecko a SOB9 Specifická oblast, ve které se projevuje aktuální problém ohrožení území suchem vymezené v ZÚR ÚK. Koncepce ÚP sleduje vyvážený rozvoj území, zohledňuje demografické trendy vývoje a identifikované potřeby území. Hlavními nástroji je navržený systém ploch s rozdílným způsobem využití, podmínky prostorového uspořádání těchto ploch, specifické podmínky využití jednotlivých ploch. ÚP respektuje výše uvedené priority, není stanoven požadavek na změnu ÚP.</p>	
<i>Dopravní a technická infrastruktura</i>	
(19)	Zajistit na úseku dopravní infrastruktury podmínky pro zlepšení vnitřní provázanosti a funkčnosti soustavy osídlení Ústeckého kraje (zejména dostavbou dálnic D6 a D7, úseků silnice I/13, přestavbou silnice I/27, modernizací a optimalizací hlavních železničních tratí, vymezením koridoru Labské vodní cesty mezinárodního významu aj.).
(19a)	Vytvářet územní podmínky pro zmírnění negativních účinků tranzitní silniční a železniční dopravy na obyvatelstvo kraje vymezením vhodného plošného a prostorového uspořádání území, zejména návrhem ploch pro bydlení v dostatečném odstupu od dopravně zatížených silnic a železnic, návrhem obchvatů a přeložek mimo intenzivně obydlená území anebo návrhem dalších vhodných stavebně technických, provozních či organizačních opatření. Obchvaty a přeložky budou zároveň řešeny takovým způsobem, aby byl účinným způsobem minimalizován vliv na přírodní prostředí a krajinu, a to zejména ve zvláště chráněných územích.
(20)	Zlepšovat dostupnost krajského města Ústí nad Labem ze všech částí kraje při zdůraznění významu veřejné dopravy.
(21)	Zajistit modernizaci a dostavbu dopravní infrastruktury pro kvalitní napojení okrajových částí kraje (zejména oblasti Krušných hor, Šluknovska a podhůří Doupovských hor).
(22)	Zkvalitnit vazby Ústeckého kraje k okolním krajům na úseku dopravy a technické infrastruktury (zejména ve vztazích oblastí Děčínsko – Liberecko, Šluknovsko – Liberecko, Chomutovsko – Karlovarsko, Podbořansko – severní Plzeňsko).
(23)	Zlepšit přeshraniční vazby Ústeckého kraje se SRN na úseku dopravy, technické infrastruktury (v příhraničních oblastech Krušných hor, Labských pískovců, Šluknovského výběžku a v aglomeračních vztazích Teplice, Ústí nad Labem – Dresden a Chomutov, Most – Chemnitz, Zwickau).
(24)	Podporovat záměr na vybudování zařízení typu – Veřejný terminál a přístav s vazbou na logistické centrum (VTP) na území měst Děčín, Lovosice, Ústí nad Labem a přilehlých obcí, který zahrnuje rozvoj dopravního terminálu a veřejného přístavu s propojením dálniční, silniční, železniční a vodní dopravy. Vybudování veřejného terminálu a přístavu s vazbou na logistické centrum (VTP) na území měst Děčín, Lovosice, Ústí nad Labem a přilehlých obcí je nezbytné podmínit minimalizováním vlivů na soustavu lokalit Natura 2000, přírodní složky prostředí vázané na tok a údolní nivu Labe a krajinný ráz údolí Labe.
(25)	Respektovat rozvojové záměry na modernizaci a dostavbu tepelných elektráren na území kraje, bez překročení jejich souhrnné stávající výkonové kapacity.
(26)	Podpořit kombinovanou výrobu elektřiny a tepla ve stávajících a nových zdrojích, stabilizovat provozované systémy centrálního zásobování teplem a podpořit jejich účelné rozšiřování.
(27)	Zajistit cestou modernizace a v nezbytném rozsahu i dostavbou přenosové energetické soustavy a produktvodů spolehlivost a dostatečnou kapacitnost energetických dodávek v rámci kraje, zprostředkovaně i v rámci ČR.
(28)	Vytvořit územně plánovací předpoklady pro zajištění bezpečné a dostatečné dodávky elektrického výkonu do prostoru Šluknovského výběžku.
(29)	Podpořit racionální a udržitelný rozvoj obnovitelných energetických zdrojů, územně regulovat záměry na výstavbu velkých větrných elektráren s ohledem na eliminaci rizik poškození krajinného rázu a ohrožení rozvoje jiných žádoucích forem využití území (zejména oblast Krušných hor).
(30)	V dílčích zejména některých venkovských částech kraje bez dostatečných místních zdrojů vody (Lounsko, Šluknovsko, horské části kraje), řešit problémy zásobování vodou napojením na vodárenskou soustavu zásobování pitnou vodou.
(31)	Územně plánovacími nástroji vytvářet předpoklady pro modernizaci stávajících systémů odvádění a čištění odpadních vod a pro dořešení této problematiky v menších sídlech (do 2000 EO) ve venkovském prostoru.
(32)	Vytvářet podmínky pro dostupnost služeb spojů a telekomunikací podle potřeb jednotlivých částí kraje.
(33)	Ve všech výše uvedených bodech (19 až 32) musí být územně technické řešení návrhů na rozvoj dopravní a technické infrastruktury provázáno s citlivostí řešení vůči přírodě, snahou zachovávat

	přírodní biodiversitu a s ochranou hodnotné zemědělské půdy. Řešením jednotlivých záměrů a jejich územní koordinací je třeba zamezovat zbytečné fragmentaci krajiny. V případě existence variant nebo alternativ řešení a změn pokládat za kritéria vhodného výběru: dopravní a technickou účinnost záměrů, míru citlivosti řešení vůči ochraně životního prostředí, přírodních, kulturních a civilizačních územních hodnot a respektování cílových charakteristik vymezených krajinných celků.
<p>VYHODNOCENÍ: V ÚP jsou navrženy prvky dopravní infrastruktury, které doplňují urbanistické řešení rozvojových lokalit tak, aby každá z lokalit byla dopravně napojena na stávající komunikaci. Návrh dopravní sítě zajišťuje prostupnost územím. Komunikační napojení nových lokalit pro výstavbu je navrženo systémem místních komunikací s napojením na stávající silnice a místní komunikace, případně rozšíření stávajících místních komunikací. Návrh ÚP rovněž obsahuje opatření ke snížení hlukové a emisní zátěže z komunikace II/255, která je vedena obcí Nemilkov, vymezením ploch izolační a ochranné zeleně podél hlavních dopravních tras. V ÚP je rovněž navrženo snížení negativního vlivu železniční vlečky vedené v severovýchodním okraji obce Lišnice ochrannou zelení u obytné zástavby. ÚP respektuje výše uvedené priority, není stanoven požadavek na změnu ÚP.</p>	
<i>Sídelní soustava a rekreace</i>	
(34)	Podporovat polycentrický rozvoj sídelní soustavy, pro kraj typické kooperativní vztahy mezi jednotlivými sídly a racionální střediskové uspořádání sídelní soustavy, současně respektovat a kultivovat specifickou tvářnost každého sídla včetně zřetele k zachování prostorové oddělenosti sídel s ohledem na zajištění přístupnosti a prostupnosti krajiny. Vytvářet předpoklady pro posílení partnerství mezi urbánními a venkovskými oblastmi.
(34a)	Vytvářet územní podmínky pro prostorově, provozně, funkčně a časově koordinovaný rozvoj území kraje, zejména využitím nástrojů stanovení pořadí změn v území a podmíněnosti rozvoje území realizací veřejné infrastruktury pro zajištění obsluhy území.
(35)	V příhraničních prostorech ČR/SRN podporovat vzájemně výhodnou kooperaci a provázanost sídelních soustav a rekreačních areálů.
(36)	Podporovat rychlý a efektivní postup rekultivace a revitalizace území s ukončenou těžbou hnědého uhlí, se zaměřením na vznik plnohodnotné polyfunkční příměstské krajiny se zdůrazněním složky rekreace, odpovídající specifickým vlastnostem a předpokladům konkrétních území.
(37)	Podporovat významné projekty cestovního ruchu, rekreace a lázeňství v souladu s možnostmi a limity konkrétních území, podporovat rozvoj těchto zařízení v málo využívaných vhodných lokalitách.
(38)	Podporovat vybudování propojené a hierarchizované sítě cyklostezek a turistických cest s vhodným doplněním doprovodné zeleně na území kraje s návazností na vznikající republikovou a evropskou síť těchto zařízení.
(38a)	Chránit území Krušných hor jako území s významným potenciálem pro rozvoj rekreace a cestovního ruchu a minimalizovat rozsah činností, které by mohly jeho rekreační charakter narušit.
<p>VYHODNOCENÍ: ÚP Lišnice včetně Změny č.1 návrhem urbanistické koncepce a koncepce uspořádání krajiny představuje vyvážený kompromis mezi řešením rozvojových potřeb obce, zachováním hodnot kulturní krajiny, ochranou míst krajinného rázu a hodnot přírodního prostředí. Návrh územního plánu stabilizuje síť značených turistických cest v území obce a opatřeními pro omezení průjezdné dopravy v území obce vytváří předpoklady pro intenzivnější a bezpečné využití silnic III. Třída a místních obslužných komunikací pro cyklistickou dopravu. ÚP respektuje výše uvedené priority, není stanoven požadavek na změnu ÚP.</p>	
<i>Sociální soudržnost obyvatel</i>	
(39)	Územně plánovacími nástroji podpořit rozvoj a kultivaci lidských zdrojů, rozvoj vzdělanosti obyvatel kraje, posilovat předpoklady k udržení a získávání kvalifikovaných pracovních sil s orientací na perspektivní obory ekonomiky.
(40)	Přispět vytvářením územně plánovacích předpokladů k řešení problematiky zhoršených sociálních podmínek kraje, zhoršených parametrů zdravotního stavu obyvatel, vysoké míry nezaměstnanosti, problematiky skupin obyvatel sociálně slabých, ohrožených společenským vyloučením.
(41)	Podporovat péči o typické či výjimečné přírodní, kulturní a civilizační hodnoty na území kraje, které vytvářejí charakteristické znaky území, přispívají k jeho snadné identifikaci a posilují sociální soudržnost obyvatel kraje a prestiž kraje.
(42)	Věnovat pozornost důsledkům změn věkové struktury obyvatel kraje, které se promítnou do měnících se nároků na technickou a dopravní infrastrukturu, občanskou vybavenost nadmístního významu.
(43)	Při stanovování územních rozvojových koncepcí dbát na dostatečnou míru spolupráce s obyvateli a dalšími uživateli území, touto cestou dosahovat vyšší míry vyváženosti řešení mezi hospodářským rozvojem, ochranou přírody a hledisky ovlivňujícími sociální soudržnost obyvatel.

<p>VYHODNOCENÍ: ÚP zlepšuje podmínky pro život obyvatel – vymezuje plochy pro realizaci staveb pro bydlení, plochy pro sport a rekreaci. Zároveň chrání a umožňuje rozvoj přírodních, kulturních a civilizačních hodnot. ÚP respektuje výše uvedené priority, není stanoven požadavek na změnu ÚP.</p>	
<p><i>Ochrana území před potenciálními riziky a přírodními katastrofami</i></p>	
(44)	Respektovat na území kraje zájmy obrany státu a civilní ochrany obyvatelstva a majetku.
(45)	Územně plánovací nástroji realizovat opatření pro minimalizaci rozsahu možných materiálních škod a ohrožení obyvatel z působení přírodních sil (záplavy, sesuvy půdy, eroze, sucho atd.) v území a havarijních situacích vyplývajících z provozu dopravní a technické infrastruktury a průmyslové výroby.
(45a)	Vytvářet územní podmínky pro využívání, zadržování a vsakování dešťových vod jako zdroje vody přímo v místě jejich spadu i pro zajištění retence povrchových vod v území pro případná období sucha. Prioritně budou vytvářeny územní podmínky pro přírodě blízká opatření, a to zejména ve zvláště chráněných územích.
(46)	Zajistit územní ochranu ploch a koridorů potřebných pro umístování protipovodňových opatření. Vymezovat zastavitelné plochy v záplavových územích jen ve výjimečných případech a zvláště zdůvodněných případech. Vymezovat a chránit zastavitelné plochy pro přemístění zástavby z území s vysokou mírou rizika vzniku povodňových škod. Při vymezování nových zastavitelných ploch a ploch potřebných k vymístění stávající zástavby mimo záplavové území využívat mapy povodňového nebezpečí a povodňového rizika a vycházet z podmínek stanovených pro jednotlivé úrovně ohrožení.
<p>VYHODNOCENÍ: Protierozní a retenční území jsou shodná s prvky ÚSES, samostatná opatření nejsou navrhována. ÚP ani Změna č. 1 nezasahuje do vymezené zóny záplavového území. ÚP respektuje výše uvedené priority, není stanoven požadavek na změnu ÚP.</p>	
(47)	Zajišťovat pokrytí území kraje platnou územně plánovací dokumentací obcí, zejména v rozvojových oblastech a osách a ve specifických oblastech, v souladu s územními limity a rozvojovými potřebami těchto území.
<p>VYHODNOCENÍ: ÚP Lišnice se nachází ve specifické oblasti Mostecko SOB5 a respektuje územní limity a rozvojové možnosti území. Dále území obce Lišnice spadá do specifické oblasti SOB9, ve které se projevuje aktuální problém ohrožení území suchem. ÚP respektuje výše uvedené priority, při nejbližší změně ÚP je třeba aktualizovat soulad s aPÚR resp. se Specifickou oblastí SOB9.</p>	

Území obce Lišnice spadá dle platných Zásad územního rozvoje Ústeckého kraje do SOB 5 Specifická oblast Mostecko, která zpřesňuje vymezení specifické oblasti republikového významu SOB5 Mostecko, vymezené v PÚR v území ORP Most, Litvínov, Bílina. Pro ÚP Lišnice vyplývají následující úkoly:

- (1) Posilovat všechny tři pilíře udržitelného rozvoje – hospodářský rozvoj, sociální soudržnost, životní prostředí;
- (2) Zajistit pokrytí území specifické oblasti územními plány, ověřovat a zpřesňovat řešení problémů územními studiemi a regulačními plány;
- (3) Stanovovat a dodržovat limity rozvoje pro všechny činnosti, které by mohly přesahovat meze únosnosti území – podmínky udržitelného rozvoje, způsobovat jeho poškození, anebo bránit rozvoji jiných žádoucích forem využití území;
- (4) Řešit územní souvislosti těžby hnědého uhlí při respektování ÚEL stanovených usnesením vlády ČR č.331/1991 a č.444/1991, včetně usnesení vlády ČR č. 827/2015 (tj. asanace, rekultivace, revitalizace území, obnova historické dopravní sítě, lokálně i osídlení apod);
- (5) Vytvářet územní předpoklady pro průběžnou rekultivaci a revitalizaci krajiny poškozené těžbou hnědého uhlí a průmyslovou výrobou, dosáhnout v dohledném časovém horizontu zásadního ozdravení a markantně viditelného zlepšení krajiny, zahrnující vznik souvislých ploch zeleně s rekreační funkcí, včetně ploch vyčleněných pro ochranu a zachování biodiverzity;

- (6) Vytvářet územní podmínky pro obnovu vodního režimu krajiny poškozené těžbou hnědého uhlí a průmyslovou výrobou, obnovu jejího dopravního systému a pro polyfunkční využití území (vodní hospodářství, zemědělství, les, rekreace, sport, bydlení apod.) s ohledem na specifické podmínky jednotlivých území;
- (7) S cílem obnovy kulturní krajiny a polyfunkčního využití území poškozeného těžbou hnědého uhlí a průmyslovou výrobou vytvářet územní podmínky pro vznik jezer ve zbytkových jamách povrchových uhelných lomů, velkých souvislých ploch zeleně s rekreační funkcí i specifických zemědělských ploch;
- (8) Vymezit a chránit před zastavěním plochy nezbytné pro vytvoření souvislých veřejně přístupných zelených pásů, vhodných pro nenáročné formy krátkodobé rekreace a dále pro vznik a rozvoj lesních porostů a zachování prostupnosti krajiny;
- (9) Obnovit přirozený tok řeky Bíliny v zatrubněném úseku při Ervěnickém koridoru a další úseky vodních toků, které byly v minulosti v souvislosti s těžbou uhlí, rozvojem výroby, nebo urbanizačním procesem necitlivě upravené;
- (10) Chránit a kultivovat krajinářské, urbanistické a architektonické hodnoty specifické oblasti, rozvíjet pozitivní znaky území, zvýšit prestiž specifické oblasti;
- (11) Podpořit opatření na ochranu životního prostředí v obcích v kontaktu s činnými lomy na hnědé uhlí: Horní Jiřetín – vč. části Černice, západní část Litvínova (lom ČSA), Braňany, Mariánské Radčice, Lom u Litvínova, Duchcov, Ledvice, Bílina (lom Bílina), Malé Březno – Vysoké Březno (lom Vršany);
- (12) Zamezit extenzivnímu rozvoji palivoenergetického komplexu a těžkého průmyslu, podporovat transformaci ekonomické struktury s odvětvovou rozmanitostí a zvýšeným podílem progresivních výrob a služeb;
- (13) Zaměřit se na revitalizaci opuštěných nebo nedostatečně využitých ploch a areálů průmyslového, zemědělského, vojenského či jiného původu (typ brownfield) a upřednostnit využívání území brownfield před výstavbou na volných plochách;
- (14) Vytvářet územní předpoklady pro obnovu provozu a atraktivitu lázní Bílina;
- (15) V souladu s platnými legislativními postupy usilovat o redukci rozsáhlých omezení územního rozvoje ve specifické oblasti vyplývající z vyhlášených dobývacích prostorů (DP) a chráněných ložiskových území (CHLÚ);
- (16) Zajistit zlepšení vnitřních a vnějších silničních i železničních dopravních vztahů oblastí zejména s důrazem na dosažitelnost Teplic, Ústí nad Labem, Chomutova s pokračováním na území Saska;
- (17) Územně chránit vybranou variantu vedení koridoru silnice I/13 na území města Bílina;
- (18) Vyhodnocovat vývoj v dílčích částech území a předcházet prohlubování nežádoucích rozdílů a vzniku problémových území ve specifické oblasti.

Koncept ÚP vytváří podmínky pro zajištění vyváženého rozvoje všech tří pilířů udržitelného rozvoje, zejména vymezení nových rozvojových ploch. Úkol pokrytí území územními plány je naplněn vlastním zpracováním ÚP. Jsou respektovány zákonem stanovené a vyhlášené limity využití území. **ÚP naplňuje výše uvedené úkoly, není stanoven požadavek na změnu ÚP.**

KC Severočeské nížiny a pánve (13) – krajina nížin, širokých niv velkých vodních toků (Labe, Ohře) a severočeských pánví, lokálně s kužely (kupami) třetihorních vulkanitů, převážně

intenzivně zemědělsky využívaná, se strukturou menších a středních sídel, často vysokých urbanistických a architektonických hodnot:

- a) respektovat zemědělství jako určující krajinný znak krajinného celku, lokálně s typickým tradičním zaměřením (chmelařství, vinařství, ovocnářství, zelinářství),
- b) napravovat narušení krajinných hodnot způsobené velkoplošným zemědělským hospodařením, prioritně realizovat nápravná opatření směřující k obnově ekologické rovnováhy (ÚSES),
- c) napravovat či zmírňovat narušení krajiny lokálně postižené zejména velkoplošnou těžbou šterkopísků, vápenců či umístěním rozsáhlých rozvojových zón ve volné krajině, těžbu nerostných surovin koordinovat s rekultivacemi, tak aby se postupně snižovalo zatížení území těžebními aktivitami,
- d) stabilizovat venkovské osídlení významné pro naplňování cílových charakteristik krajiny,
- e) uvážlivě rozvíjet výrobní funkce tak, aby nedocházelo k negativním změnám přírodního a krajinného prostředí,
- f) individuálně posuzovat navrhované změny využití území a zamezovat takovým změnám, které by krajinný ráz mohly poškozovat.

VYHODNOCENÍ: Úkoly uvedené výše jsou ve stávajícím územním plánu splněny vlastním zpracováním ÚP. Přírodní a kulturní hodnoty jsou územním plánem respektovány jako charakteristické znaky území. Jedná se zejména o nemovité kulturní památky: areál zámku včetně zámku, hospodářského objektu I. - stodola, konírna, chlévy, cca 5 budov, hospodářského objektu II. – chlévy, hospodářského objektu III. - vozovna (parc. č. 8) ; 353/5 kaple sv. Jana Nepomuckého (parc. č. 11) ; 353/6 brána s erbem (parc. č. 9,10) ; 353/7 ohradní zeď; Socha sv. Jana Nepomuckého; Sousoší Kalvárie; Pivovar čp. 51 je dnes nevyužit ; Sýpka s erbem (parc. č. 73), souvislé plochy zeleně, plochy lesa, říčka Srpina s výskytem halofytní vegetace, Ressel (Ryzel) - Luční potok; Niva Srpiny - Luční potok a respektovat úkoly stanovené pro územní plánování a využívání ploch pro biocentra a biokoridory nadregionální a regionální úrovně. a ZPF s nejvyšší třídou ochrany. ÚP naplňuje výše uvedené úkoly, není stanoven požadavek na změnu ÚP.

NOS3 – rozvojová osa nadmístního významu Petrohrad -Žatec – Havraň – Most (32), která stanovuje na území ORP Lišnice úkoly pro územní plánování:

- Podporovat pokrytí rozvojové oblasti územními plány, ověřovat a zpřesňovat řešení problémů a využití rozvojových příležitostí územními studiemi a regulačními plány.
- Podporovat přestavbu silnice I/27 tvořící základ rozvojové osy a řešit vyplývající územní souvislosti.
- Chránit a kultivovat přírodní a kulturní hodnoty na území rozvojové osy, které vytvářejí charakteristické znaky území.
- Vytvářet územní podmínky pro vhodné využití a kooperaci prostorů průmyslových zón Triangle, Joseph a areálu elektrárny Počerady (EPOČ).

VYHODNOCENÍ: Úkoly uvedené výše jsou ve stávajícím územním plánu splněny vlastním zpracováním ÚP. Přírodní a kulturní hodnoty jsou územním plánem respektovány jako charakteristické znaky území.

KC Severočeská devastovaná a souvisle urbanizovaná území (14). Jedná se o krajinu severočeských podkrušnohorských sníženin – pánví, lokálně s izolovanými vrcholy třetihorních vulkanitů, s navazující krajinou souvisle urbanizovaných ploch sídel a průmyslových areálů, dále se jedná o krajinu v závislosti na probíhajících rekultivačních a revitalizačních opatřeních postupně začleňovaná do krajinného celku Severočeských nížin a pánví, jejíž současný územní rozsah vyvolaný antropogenními zásahy je pokládán za maximální. Cílové kvality krajiny - jedná se o krajinu směřující k obnově ekologické rovnováhy a vytvoření nové krajinné struktury po devastaci velkoplošnou povrchovou těžbou hnědého uhlí a překročení mezí únosnosti území energetickou a průmyslovou výrobou. Dílčí kroky naplňování cílových kvalit krajiny:

- a) prioritně respektovat veškeré dílčí přírodní, krajinné či estetické hodnoty – jednotlivé lokality vulkanických vrchů, lokality městských parků a zámeckých zahrad, rekultivované, revitalizované i spontánně se obnovující části krajiny,
- b) respektovat územně ekologické limity těžby hnědého uhlí, stanovené v usneseních vlády ČR č. 331/1991, č. 444/1991 a č. 827/2015, jako nepřekročitelné hranice, za nimiž nesmí být území narušeno povrchovou těžbou ani výsypkovým hospodářstvím,
- c) postupně realizovat rekultivační a revitalizační opatření v území s ukončenou těžbou hnědého uhlí v časově co možná nejkratším časovém horizontu, cílové znaky a cílovou strukturu krajinného celku odvozovat zejména od řešení rozsáhlých rekultivovaných a revitalizovaných ploch po těžbě hnědého uhlí s výrazným uplatněním vodních ploch,
- d) realizovat nápravná opatření směřující k celkové obnově ekologické rovnováhy (ÚSES) a vytvoření nové krajinné struktury, k obnově přirozeného vodního režimu provádět revitalizaci vodních toků dočasně přeložených nebo jinak upravených v důsledku těžby surovin a energetické a průmyslové výroby.

VYHODNOCENÍ: Úkoly uvedené výše jsou ve stávajícím územním plánu splněny vlastním zpracováním ÚP. Nové záměry byly umístěny s ohledem na zájmy ochrany přírody a krajiny a na vymezené prvky ÚSES. Nové záměry jsou plánovány s ohledem na zájmy ochrany přírody a krajiny. V rámci ÚP byly přejaty trasy nadmístních prvků ÚSES a byly vymezeny lokální prvky ÚSES. **ÚP respektuje tuto prioritu**

V řešeném území je nadřazenou územně plánovací dokumentací vymezen koridor veřejně prospěšné stavby DV1 pro zdvojení potrubí k ropovodu Družba ve střední ose řeky Moravy mezi Rohatcem a Holíčí - Klobouky, Klobouky - Rajhrad, Radostín - Kralupy - centrální tankoviště ropy (dále CTR) Nelahozeves, CTR Nelahozeves - Litvínov, podchycený v PÚR 2008. ZÚR ÚK zpřesňují v úseku na území Ústeckého kraje koridor DV1 centrální tankoviště ropy Nelahozeves - Litvínov, zpřesněný koridor je sledován jako územní rezerva DVR1. Šířka koridoru je stanovena 600 m. **ÚP a Změna č. 1 Lišnice respektuje zpřesněný koridor DV1 v šíři 300 m, není stanoven požadavek na změnu ÚP.**

Při nejbližší změně ÚP Lišnice je třeba prověřit soulad s Aktualizací Politiky územního rozvoje ČR, ÚP Lišnice je v souladu s 1., 2. a 3. Aktualizací Zásad územního rozvoje Ústeckého kraje.

D. Vyhodnocení potřeby vymezení nových zastavitelných ploch podle §55 odst. 4 stavebního zákona,

Zastavitelné plochy pro bydlení vymezené platným ÚP Lišnice včetně Změny č. 1 jsou v současnosti využity jen z malé části (viz Tabulka č. 1 kap. A.1). Vymezení dalších zastavitelných ploch pro bydlení není v současné době ani v horizontu 4 let (tj. do zpracování další zprávy o uplatňování územního plánu) nutné, jelikož zastavěnost pozemků ve vymezených zastavitelných plochách: pro bydlení je minimální (3%), pro plochy smíšené obytné je minimální (4%). V územním plánu Lišnice včetně Změny č. 1 zbývá v zastavitelných plochách pro bydlení a plochách smíšených obytných zastavět území o rozloze 9,400 ha.

Žádné zastavění bylo zjištěno v zastavitelných plochách nepobytové funkce. I zastavitelné plochy nepobytového charakteru jsou vymezeny v dostatečném rozsahu. V územním plánu Lišnice včetně Změny č. 1 zbývá v zastavitelných nepobytových plochách zastavět území o rozloze 6,392 ha.

Přestavbové plochy (OX), (Pf, P3, P6) (viz tabulka č. 1) nejsou zatím využity vzhledem k tomu, že Změna č. 1 nabyla účinnosti teprve 2. 12. 2021.

Aktuálně je dle žádosti podané na obci zájem o změnu funkčního využití pozemku par. č. 79/3 v k.ú. Lišnice na plochu pro bydlení v rodinných domech. Při zpracování ÚP Lišnice byla jedna část par. č. 79/3 v k.ú. Lišnice dle textové části ÚP vedena v ploše s funkčním využitím jako „nizkopodlažní zástavba venkovského typu“ – rodinné domy a druhá část s funkčním využitím jako „plochy zeleně“. Vlastník pozemku požaduje sjednocení funkčního využití celého pozemku par. č.79/3 v k.ú. Lišnice na „nizkopodlažní zástavba venkovského typu“ – rodinné domy.



Protože obec má zájem o svůj rozvoj, potřebuje si udržet obyvatele a potřebuje tedy zrealizovat tuto změnu funkčního využití.

Vzhledem k výše uvedenému odůvodnění pořizovatel doporučuje Změnou č. 2 provést změnu využití pozemku par. č. 79/3 v k.ú. Lišnice na plochu pro bydlení v rodinných domech.

E. Pokyny pro zpracování návrhu změny územního plánu v rozsahu zadání změny

Na základě podnětů občanů obce byly zastupitelstvem obce schváleny podněty pro pořízení Změny č. 2 ÚP Lišnice. Návrh této zprávy o uplatňování bude sloužit jako návrh zadání Změny č. 2 ÚP Lišnice.

Požadavky na uspořádání obsahu změny ÚP Lišnice a na uspořádání obsahu jejího odůvodnění:
Bude prověřen obsah grafické části územního plánu ve smyslu souladu s prováděcími vyhláškami stavebního zákona, zejména s vyhláškou č. 500/2006 Sb., ve znění pozdějších předpisů.

- Bude prověřena struktura textové části územního plánu ve smyslu souladu s prováděcími vyhláškami stavebního zákona, zejména s vyhláškou č. 500/2006 Sb., ve znění pozdějších předpisů.
- Výroková část změny územního plánu bude obsahovat textovou a grafickou část – s uvedením pouze toho jevu, který je v územním plánu měněn. Textová část bude obsahovat náležitosti dle přílohy č. 7 vyhlášky č. 500/2006 Sb., ve znění pozdějších předpisů, včetně aktualizace zastavěného území. Grafická část bude obsahovat vybrané výkresy Územního plánu Lišnice znázorňující měněný jev – s grafickým znázorněním pouze toho jevu, který bude v územním plánu měněn. Měněný jev se zobrazí do čistého mapového podkladu v měřítku příslušných výkresů Územního plánu Lišnice.
- Odůvodnění změny územního plánu bude obsahovat textovou a grafickou část. Textová část bude odpovídat rozsahu uvedenému v příloze č. 7 vyhlášky č. 500/2006 Sb. ve znění pozdějších předpisů, a dále bude obsahovat náležitosti vyplývající ze správního řádu a z § 53 odst. 4 a 5 stavebního zákona. Odůvodněna bude jen měněná část územního plánu – s uvedením podkladů pro jeho vydání. Součástí odůvodnění bude srovnávací text, kde bude uveden celý text původní výrokové části s vyznačením změn textu. Grafická část odůvodnění bude obsahovat vybrané výkresy Územního plánu Lišnice znázorňující měněný jev. Grafická část může být doplněna schématy.

Požadavky na vymezení zastavěného území:

- Zastavěné území bude aktualizováno s ohledem na skutečný stav území.

Požadavky na základní koncepci rozvoje území obce, ochrany a rozvoje jeho hodnot:

- Základní koncepce rozvoje území nebude měněna. Případné dílčí úpravy budou vycházet z požadavků na urbanistickou koncepci, koncepci veřejné infrastruktury a koncepci uspořádání krajiny. Z průběžně aktualizovaných Územně analytických podkladů (ÚAP) budou doplněny požadavky na ochranu a rozvoj hodnot.

Požadavky na urbanistickou koncepci:

- Bude prověřena struktura a obsah urbanistické koncepce zejména s ohledem na aktuální právní předpisy, územně plánovací dokumentace a územně plánovací podklady

Požadavky na koncepci veřejné infrastruktury:

- Bude prověřena struktura a obsah koncepce veřejné infrastruktury zejména s ohledem na aktuální právní předpisy, územně plánovací dokumentace a územně plánovací podklady

Požadavky na koncepci uspořádání krajiny:

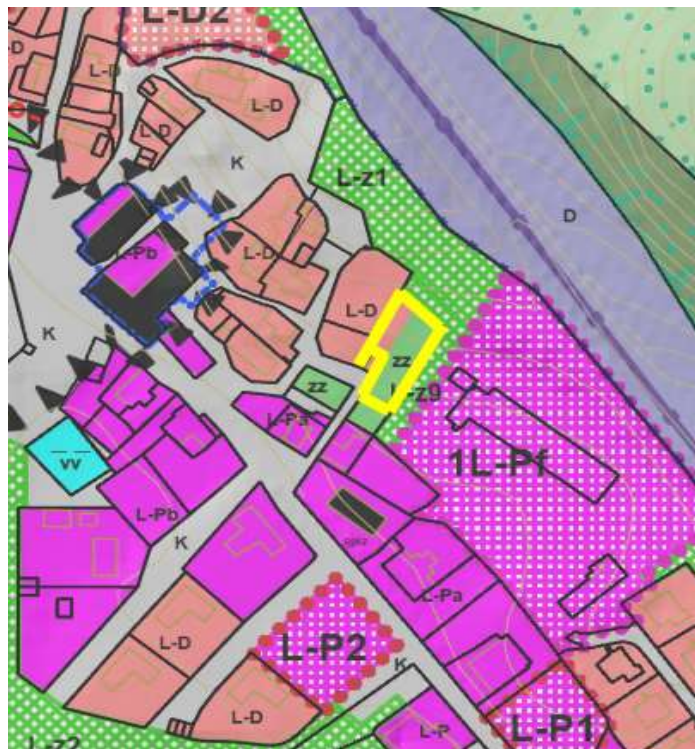
- Bude prověřena struktura a obsah koncepce uspořádání území s ohledem na aktuální právní předpisy, územně plánovací dokumentace a územně plánovací podklady

Požadavky na podmínky využití ploch s rozdílným způsobem využití:

- Bude prověřena struktura a obsah podmínek využití ploch s rozdílným způsobem využití, včetně podmínek prostorového uspořádání, zejména s ohledem na aktuální právní předpisy, územně plánovací dokumentace a územně plánovací podklady

Požadavky vyplývající z podnětů fyzických a právnických osob:

- Bude prověřena možnost změny funkčního využití pozemku par. č. 79/3 v k.ú. Lišnice na plochu pro bydlení v rodinných domech. Při zpracování ÚP Lišnice byla jedna část par. č. 79/3 v k.ú. Lišnice dle textové části ÚP vedena v ploše s funkčním využitím jako „nizkopodlažní zástavba venkovského typu“ – rodinné domy a druhá část s funkčním využitím jako „plochy zeleně“. Vlastník pozemku požaduje sjednocení funkčního využití celého pozemku par. č.79/3 v k.ú. Lišnice na „nizkopodlažní zástavba venkovského typu“ – rodinné domy.



F. Požadavky a podmínky pro vyhodnocení vlivů návrhu změny územního plánu na udržitelný rozvoj území (§19 odst. 2 stavebního zákona), pokud je požadováno vyhodnocení vlivů na životní prostředí nebo nelze vyloučit významný negativní vliv na evropsky významnou lokalitu nebo ptačí oblast,

Z výše uvedených skutečností nevyplývají požadavky a podmínky pro hodnocení vlivu na udržitelný rozvoj území, nepředpokládá se negativní vliv na evropsky významnou lokalitu nebo ptačí oblast, proto není tato kapitola zpracována.

G. Požadavky na zpracování variant řešení návrhu změny územního plánu, je-li zpracování variant vyžadováno,

Změna ÚP nebude zpracována, není stanoven požadavek na zpracování variant řešení změny územního plánu, proto není tato kapitola zpracována.

H. Návrh na pořízení nového územního plánu, pokud ze skutečností uvedených pod písmeny a) až d) vyplyne potřeba změny, která podstatně ovlivňuje koncepci územního plánu,

Koncept územního plánu Lišnice se nemění, není stanoven požadavek na pořízení nového územního plánu, proto není tato kapitola zpracována.

I. Požadavky na eliminaci, minimalizaci nebo kompenzaci negativních dopadů na udržitelný rozvoj území, pokud byly ve vyhodnocení uplatňování územního plánu zjištěny,

Negativní dopady na udržitelný rozvoj nebyly zjištěny, a proto nejsou stanoveny požadavky na eliminaci, minimalizaci nebo kompenzaci negativních dopadů na udržitelný rozvoj území.

J. Návrhy na aktualizace zásad územního rozvoje.

Obec Lišnice neuplatňuje žádné návrhy na aktualizaci Zásad územního rozvoje Ústeckého kraje.

Závěr

Návrh Zprávy o uplatňování ÚP Lišnice bude ve smyslu ust. §55 odst. 1 zákona č. 183/2006 Sb., o územním plánování a stavebním řádu (stavební zákon), ve znění pozdějších předpisů, projednán přiměřeně podle ust. §47 odst. 1 až 4 a dále je obdobně podle ust. § 47 odst. 5 tohoto zákona předložen Zastupitelstvu obce Lišnice, příslušnému dle ust. § 6 odst. 5 písm. e) tohoto zákona k projednání a schválení.

Zpracovala: Ing. Iva Mazurová, odbor rozvoje a dotací
Leden 2022