

# **ÚZEMNÍ PLÁN SÍDELNÍHO ÚTVARU OBCE LIBOUCHEC – ZMĚNA č. 7**

## **ZADÁNÍ**

**/ NÁVRH K PROJEDNÁNÍ PODLE § 47 STAVEBNÍHO ZÁKONA /**

**Březen 2014**

## OBSAH ZADÁNÍ

Základní údaje	3
a) Požadavky na základní koncepci rozvoje území, vyjádřené zejména v cílech zlepšování dosavadního stavu, včetně rozvoje a ochrany hodnot jejich území, v požadavcích na změnu charakteru obce, jejího vztahu k sídelní struktuře a dostupnosti veřejné infrastruktury	4
a). 1 Požadavky na urbanistickou koncepci, zejména na prověření plošného a prostorového uspořádání zastavěného území a na prověření možných změn, včetně vymezení zastavitelných ploch	4
a). 2 Požadavky na koncepci veřejné infrastruktury, zejména na prověření uspořádání veřejné infrastruktury a možnosti jejích změn	11
a). 3 Požadavky na koncepci uspořádání krajiny, zejména na prověření plošného a prostorového uspořádání nezastavěného území a na prověření možných změn, včetně prověření, ve kterých plochách je vhodné vyloučit umístování staveb, zařízení a jiných opatření pro účely uvedené v § 18 odst. 5 stavebního zákona	11
a). 4 Upřesnění požadavků vyplývajících pro základní koncepci rozvoje z politiky územního rozvoje, zásad územního rozvoje a z územně analytických podkladů	11
b) Požadavky na vymezení ploch a koridorů územních rezerv a na stanovení jejich využití, které bude nutno prověřit	14
c) Požadavky na prověření vymezení veřejně prospěšných staveb, veřejně prospěšných opatření a asanací, pro které bude možné uplatnit vyvlastnění nebo předkupní právo	14
d) Požadavky na prověření vymezení ploch a koridorů, ve kterých bude rozhodování o změnách v území podmíněno vydáním regulačního plánu, zpracováním územní studie nebo uzavřením dohody o parcelaci	14
e) Případný požadavek na zpracování variant řešení	14
f) Požadavky na uspořádání obsahu návrhu Změny č. 7 a na uspořádání jejího odůvodnění včetně měřítek výkresů a počtu vyhotovení	15
g) Požadavky na vyhodnocení předpokládaných vlivů Změny č. 7 na udržitelný rozvoj území	15

## **ZÁKLADNÍ ÚDAJE**

### **POŘIZOVATEL:**

Obecní úřad Libouchec  
403 35 Libouchec 211

### **OPRÁVNĚNÁ ÚŘEDNÍ OSOBA POŘIZOVATELE:**

Ing. arch. Zdeňka Táborská  
/pověřená výkonem územně plánovacích činností  
pro pořízení Změny č. 7 ÚPN SÚ Libouchec podle  
§ 24 odst. 1 zákona č. 183/2006 Sb., o územním plánování  
a stavebním řádu (stavební zákon), uzavřením smlouvy/

### **PROJEKTANT:**

Ing. arch. Pavel Ponča

### **ORGÁN PŘÍSLUŠNÝ K VYDÁNÍ ZMĚNY ÚZEMNÍHO PLÁNU:**

Zastupitelstvo obce Libouchec

### **DATUM ZPRACOVÁNÍ:**

Návrh zadání k projednání: 03/2014

Počet stran:

16 x A4

**a) POŽADAVKY NA ZÁKLADNÍ KONCEPCI ROZVOJE ÚZEMÍ, VYJÁDŘENÉ ZEJMÉNA V CÍLECH ZLEPŠOVÁNÍ DOSAVADNÍHO STAVU, VČETNĚ ROZVOJE A OCHRANY HODNOT JEJICH ÚZEMÍ, V POŽADAVCÍCH NA ZMĚNU CHARAKTERU OBCE, JEHO VZTAHU K SÍDELNÍ STRUKTUŘE A DOSTUPNOSTI VEŘEJNÉ INFRASTRUKTURY**

**a). 1 Požadavky na urbanistickou koncepci, zejména na prověření plošného a prostorového uspořádání zastavěného území a na prověření možných změn, včetně vymezení zastavitelných ploch**

Změna č. 7 bude obsahovat několik dílčích změn platného Územního plánu sídelního útvaru obce Libouchec (ÚPN SÚ). Částečně je pořizována na návrhy vlastníků pozemků, kteří mají na území Libouchce své záměry, které bez předchozí změny ÚPN SÚ není možné realizovat, částečně z vlastního podnětu obce Libouchec, která hodlá na svém území umístit sběrný dvůr, jehož realizace rovněž není možná beze změny ÚPN SÚ.

Ve Změně č. 7 budou prověřeny a dle výsledků prověření navrženy následující změny:

Poř.č. plochy	Katastrální území Číslo pozemků Celková výměra	Stávající využití plochy dle ÚPN SÚ	Navrhovaná změna využití plochy
I.	Libouchec  st.č. 338/1, 338/2, 338/3, 338/4 p.č. 2457/2  3.277 m <sup>2</sup>	Zemědělská výroba	<b>Plocha technické infrastruktury – sběrný dvůr.</b>  <i>Plocha je v zastavěném území obce, jedná se o bývalý zemědělský areál, proto je v ÚPN SÚ vymezena pro způsob využití zemědělská výroba. Obec hodlá v této ploše vybudovat pro potřebu obce sběrný dvůr. Jeho realizace není možná beze změny ÚPN SÚ, proto ve Změně č. 7 bude plocha navržena k přestavbě a změně způsobu využití na plochu technické infrastruktury – sběrný dvůr.</i>
II.	Libouchec  p.č. 1869/1, 1867/2  1.867 m <sup>2</sup>	Autobazar	<b>Plocha pro výstavbu RD.</b>  <i>Plocha je v zastavěném území obce a v ÚPN SÚ je vymezena jako autobazar. Požaduje se změna způsobu využití plochy pro individuální bydlení.</i>
III.	Libouchec  p.č. 381/4, 397/1,  815 m <sup>2</sup>	Zahrada	<b>Plocha pro výstavbu RD.</b>  <i>Plocha je v zastavěném území obce a v ÚPN SÚ je vymezena jako zahrada. Požaduje se změna způsobu využití plochy na plochu pro výstavbu individuálního bydlení.</i>

<b>IV.</b>	Libouchec  1708/52  1.154 m <sup>2</sup>	Zeleň	<b>Plocha pro výstavbu RD.</b> <i>Plocha leží mimo zastavěné území obce, na které však bezprostředně navazuje. Požaduje se změna způsobu využití plochy na plochu pro výstavbu individuálního bydlení.</i>
------------	--	-------	---

Změnou č. 7 se nezmění schválená koncepce rozvoje území obce ani urbanistická koncepce podle platného územního plánu.

Jak je z výše uvedeného zřejmé, jedná se u požadavků č. I., II. a III. o změnu stávajících podmínek využití ploch v zastavěném území obce, tedy bez nároků na další zábory nezastavěného území. Požadavek č. IV. se týká prověření a vymezení nové zastavitelné plochy. Přičemž nový zábor nezastavěného území bude přímo navazovat na zastavěné území a jeho rozsah a dopad na celkovou urbanistickou koncepci obce nebude prakticky žádný.

Způsob využití ploch s rozdílným způsobem využití bude stanoven shodně s platným územním plánem, popř. se zapracováním požadovaných úprav. S ohledem na specifické podmínky a charakter území je podle § 3 odst. 4 vyhlášky č. 501/2006 Sb., o obecných požadavcích na využívání území, ve znění pozdějších předpisů, možné podrobnější členění ploch. Ve výjimečném, zvláště odůvodněném případě je možné stanovit způsob využití jiným způsobem, než je stanoveno v §§ 4 – 19 vyhlášky. Odůvodnění tohoto způsobu využití musí být zdůvodněno v textové části odůvodnění změny.

V souladu s § 58 odst. 3 stavebního zákona bude ve Změně č. 1 aktualizováno zastavěné území města.

Nepožaduje se stanovení pořadí změn v řešeném území (etapizace).

Pro řešení plochy se nepožaduje vymezení architektonicky nebo urbanisticky významných staveb a území, pro které může zpracovávat architektonickou část projektové dokumentace pouze autorizovaný architekt.

V souladu s Čl. II - Přejícná ustanovení zákona č. 350/2012 Sb., kterým se mění zákon č. 183/2006 Sb., o územním plánování a stavebním řádu (stavební zákon), ve znění pozdějších předpisů, a některé související zákony, budou v rámci pořízení Změny č. 1 po prověření Územního plánu města Hrob z hlediska souladu se stavebním zákonem po novele provedeny další dílčí změny z novely stavebního zákona vyplývající.

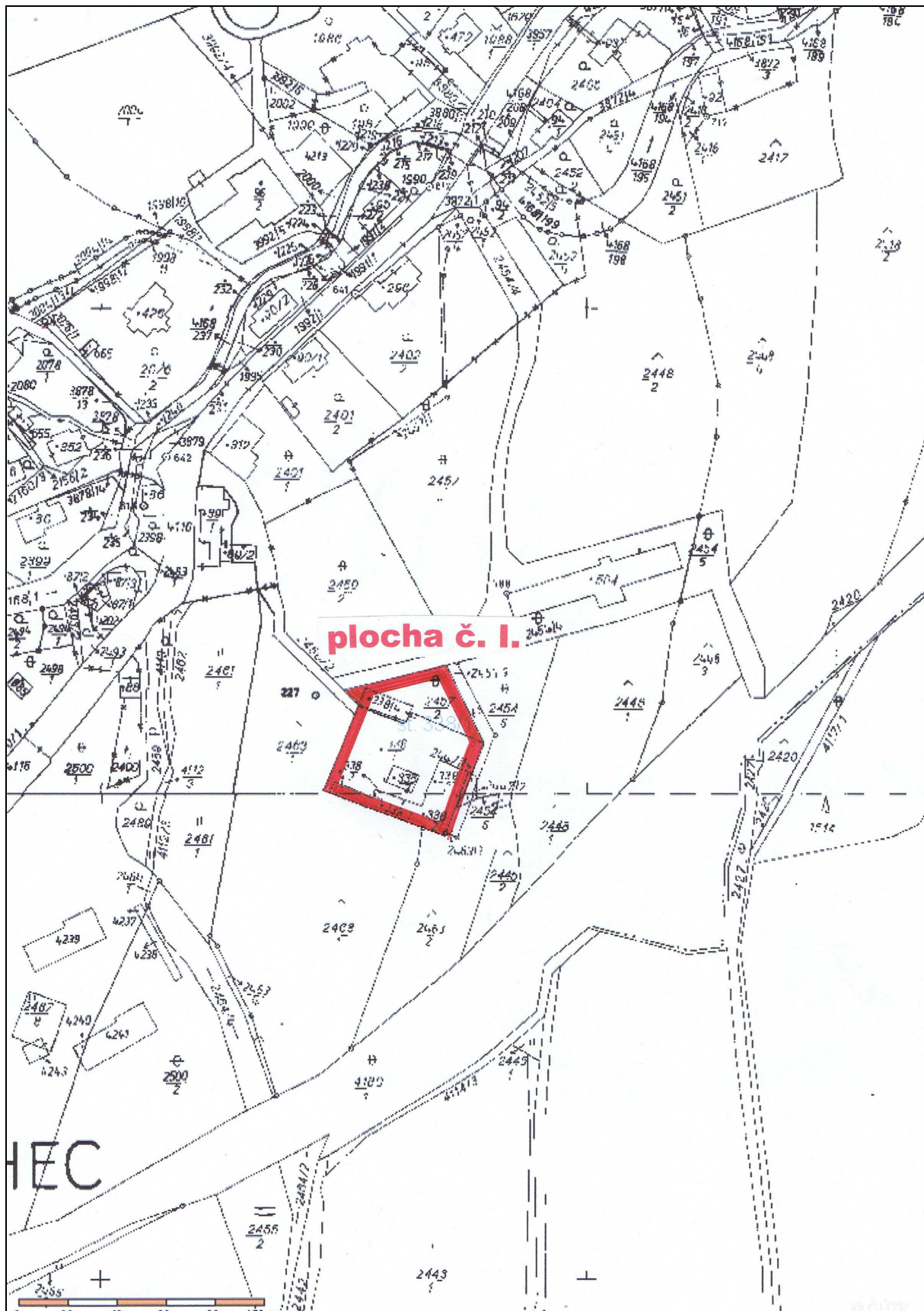
## **Ochrana hodnot v řešeném území**

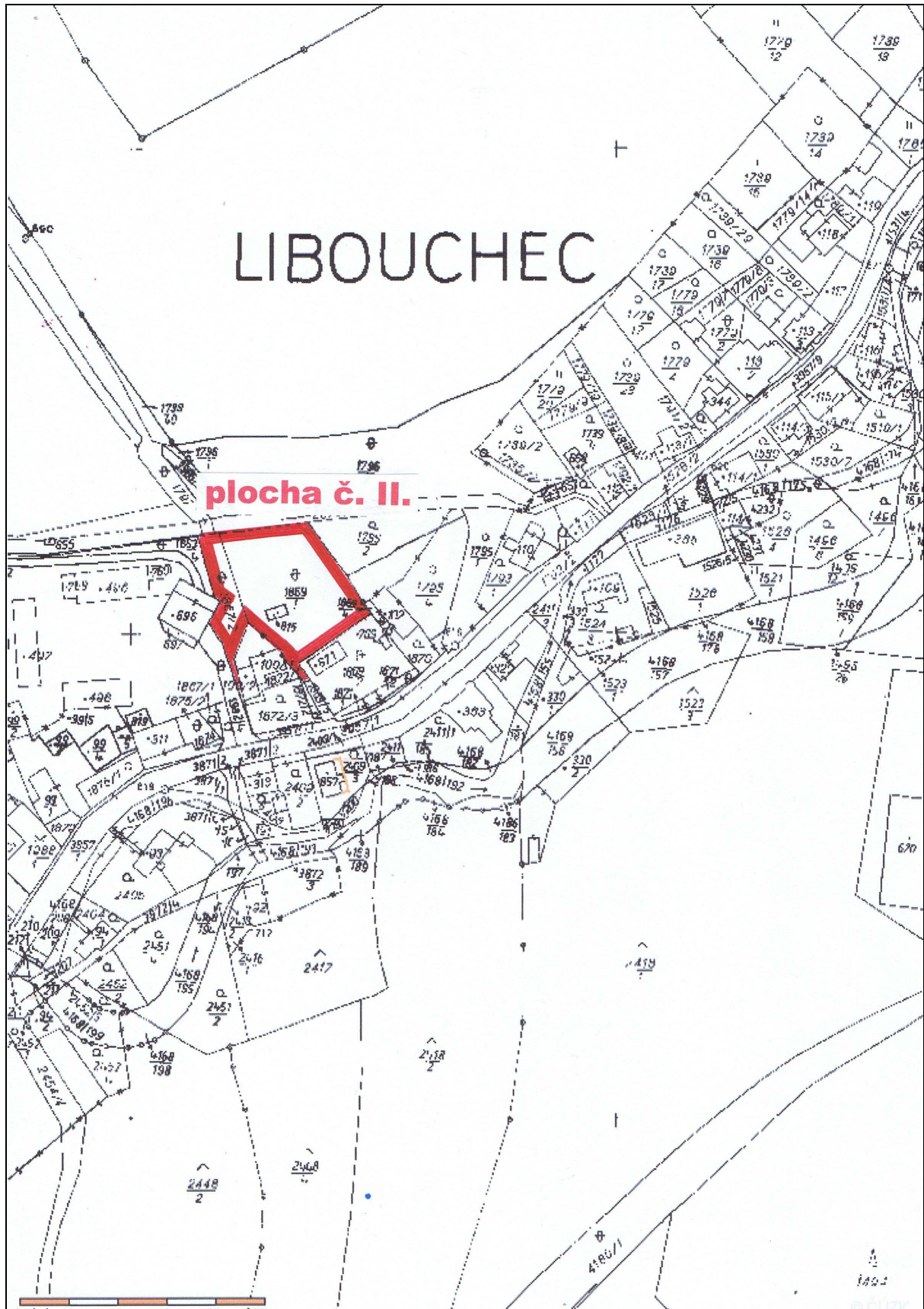
**Hodnoty kulturní a civilizační** (stávající charakteristická struktura jednotlivých sídel, památkově chráněné objekty, dopravní a technická infrastruktura apod.) nebudou Změnou č. 7 dotčeny. V řešeném území se nenacházejí památkově chráněné objekty ani plochy, stávající dopravní a technická infrastruktura obce zůstane zachována. Podmínky ochrany těchto hodnot jsou stanoveny v ÚPN SÚ a zůstanou nadále v platnosti.

**Hodnoty přírodní** se v řešených plochách č. I., II. a IV. nenacházejí. Plocha č. III. leží v CHKO Labské pískovce, v CHOPAV Labské pískovce a v Ptačí oblasti CZ0421005 - Východní Krušné hory. Vzhledem k tomu, že se prakticky jedná o možnost výstavby 1 rodinného domu v zastavěném území v proluce mezi stávající zástavbou, lze předpokládat, že změna využití území nebude mít na hodnoty přírodní žádný negativní vliv.

**Zemědělská půda** je dotčena pouze v plochách č. III. (zahrady) a IV. (trvalý travní porost). Plocha č. III. je v zastavěném území, o výměře 815 m<sup>2</sup>, přičemž zábor lokalit v zastavěném území určených pro bydlení nebo ploch o výměře do 2000 m<sup>2</sup> se podle Společného metodického doporučení Odboru územního plánování MMR a Odboru ochrany horninového a půdního prostředí MŽP z 08/2013 nevyhodnocuje. Proto bude vyhodnocení předpokládaných důsledků navrhovaného řešení na ZPF, které bude součástí odůvodnění Změny č. 7 ÚPN SÚ zpracováno pouze pro plochu č. IV.

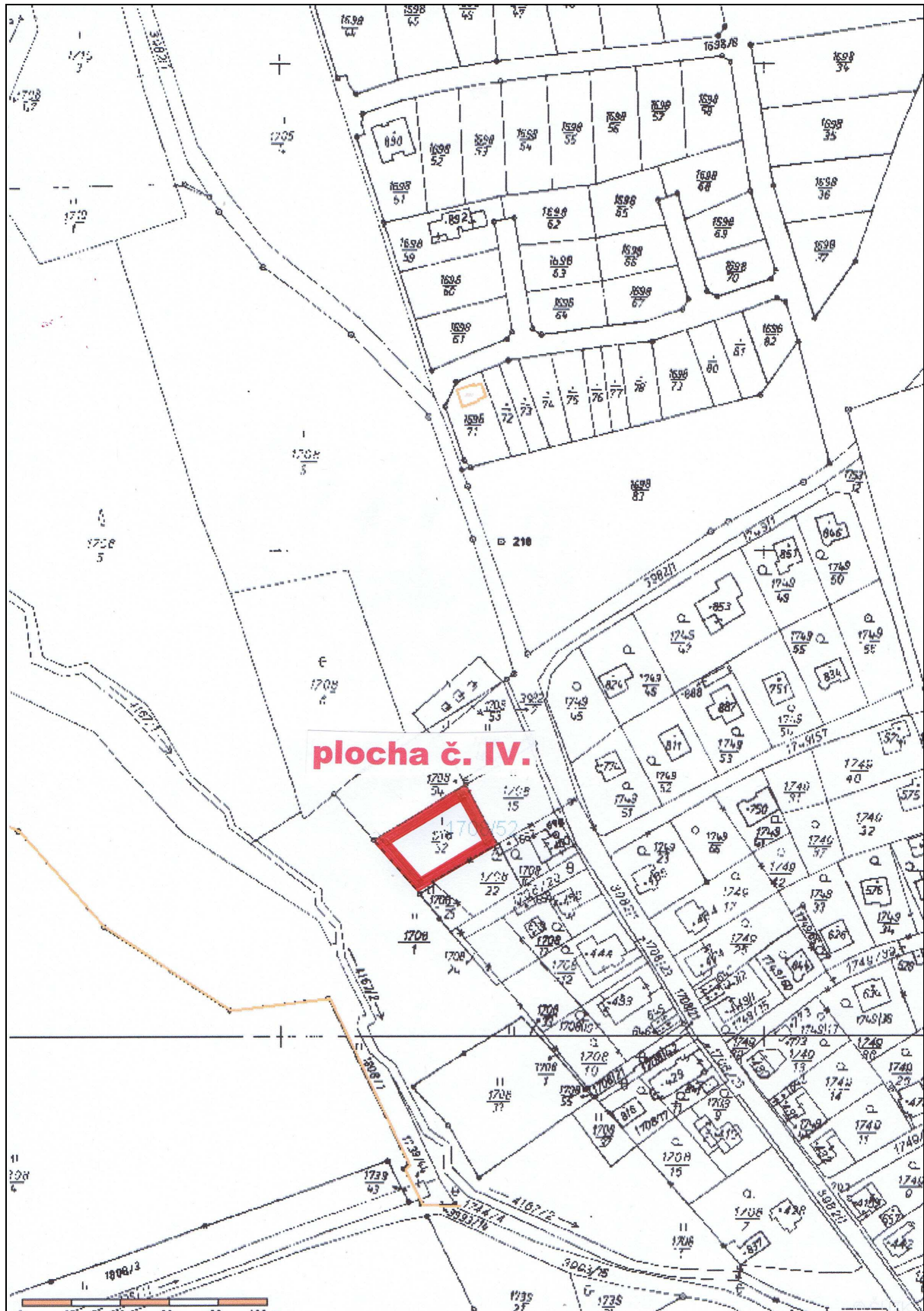
Na následujících stránkách jsou na podkladu katastrální mapy zobrazeny výše uvedené plochy určené k prověření a návrhu řešení.











## **a). 2 Požadavky na koncepci veřejné infrastruktury, zejména na prověření uspořádání veřejné infrastruktury a možnosti jejích změn**

### **a). 2. 1 VEŘEJNÁ DOPRAVNÍ INFRASTRUKTURA**

Stávající plochy a koridory dopravní infrastruktury a jejich ochranná pásma budou respektována. Síť místních komunikací bude podle potřeby doplněna za účelem dopravního napojení řešených ploch.

### **a). 2. 2 VEŘEJNÁ TECHNICKÁ INFRASTRUKTURA**

V řešeném území budou respektovány všechny stávající sítě a zařízení veřejné technické infrastruktury a jejich ochranná a bezpečnostní pásma. Stávající koncepce veřejné technické infrastruktury stanovená v ÚPN SÚ zůstane zachována. Doplněna bude podle potřeby za účelem napojení řešených ploch.

Bude vymezena nová plocha technické infrastruktury pro sběrný dvůr.

### **a). 2. 3 OBČANSKÉ VYBAVENÍ**

Není požadováno vymezení nových ploch pro občanské vybavení.

### **a). 2. 4 VEŘEJNÁ PROSTRANSTVÍ**

Není požadováno vymezení nových samostatných ploch veřejných prostranství.

## **a). 3 Požadavky na koncepci uspořádání krajiny, zejména na prověření plošného a prostorového uspořádání nezastavěného území a na prověření možných změn, včetně prověření, ve kterých plochách je vhodné vyloučit umístování staveb, zařízení a jiných opatření pro účely uvedené v § 18 odst. 5 stavebního zákona**

Koncepce uspořádání krajiny stanovená v ÚPN SÚ nebude Změnou č. 7 dotčena. Dojde k částečnému záboru nezastavěného území ve prospěch jedné zastavitelné plochy (viz. kapitola a). 1 požadavek č. IV.).

## **a). 4 Upřesnění požadavků vyplývajících pro základní koncepci rozvoje z politiky územního rozvoje, ze zásad územního rozvoje a z územně analytických podkladů**

### **a). 4. 1 Požadavky vyplývající pro koncepci rozvoje z politiky územního rozvoje**

Z Politiky územního rozvoje ČR 2008 schválené usnesením vlády ČR č. 929 ze dne 20. 7. 2009 (dále jen PÚR ČR) vyplývá, že řešené území leží v rozvojové oblasti **OB6 Rozvojová oblast Ústí nad Labem**. Pro tuto oblast jsou v PÚR ČR stanoveny úkoly pro územní plánování - řešit uspořádání krajiny mezi Ústím nad Labem a Teplicemi jako kvalitní společně využívaný prostor, propojující obě města. Změna č. 7 nebude v rozporu s kritérii pro rozhodování o změnách v území, dílčí změny se vzhledem ke svému místnímu významu nijak neuplatní v rámci rozvojové oblasti.

Změnou bude částečně dotčen koridor **kapacitní silnice S11 D8-Děčín-Česká Lípa-Svor-Bílý Kostel nad Nisou-Liberec-R35**, který je v PÚR ČR vymezen z důvodu převedení zvýšeného dopravního zatížení mezi Ústeckým krajem a Libereckým krajem, a to také ve

vztahu k příčným spojením se Svobodným státem Sasko. Ve Změně č. 7 bude část tohoto koridoru v řešeném území plochy č. I. (návrh plochy technické infrastruktury - sběrný dvůr) upřesněna. Toto řešení v souladu s kritérii a podmínkami pro rozhodování o změnách v území z kvalitní obsluhu území a nedotkne se chráněné krajinné oblasti, jejíž hranice jsou až za tělesem dráhy.

V území řešeném Změnou č. 7 nejsou v PÚR ČR vymezeny žádné koridory technické infrastruktury.

Změna č. 7 nesmí být v rozporu s obecnými prioritami územního plánování obsaženými v kap. 2 Republikové priority územního plánování pro zajištění udržitelného rozvoje území. Musí respektovat ochranu a rozvoj přírodních, civilizačních, kulturních hodnot v území, urbanistické a architektonické dědictví, stávající urbanistické struktury území, osídlení a krajiny, které jsou výrazem identity území, jeho historie a tradice. Při řešení ochrany hodnot zohlední požadavky na zvyšování kvality života obyvatel a požadavky na zajištění hospodářského rozvoje území. Návrh způsobu využití řešených ploch bude dávat přednost komplexním řešením před uplatňováním jednostranných hledisek a požadavků, vytvoří podmínky pro koordinované umísťování technické infrastruktury v území a její rozvoj a tím podpoří její účelné využívání v rámci sídelní struktury.

Vyhodnocení souladu s Politikou územního rozvoje ČR 2008 včetně vyhodnocení souladu s republikovými prioritami bude součástí odůvodnění Změny č. 7.

#### **a). 4. 2 Požadavky vyplývající pro koncepci rozvoje ze zásad územního rozvoje**

Platnou územně plánovací dokumentací vydanou krajem jsou Zásady územního rozvoje Ústeckého kraje, (dále jen ZÚR ÚK), které byly vydány dne 5.10. 2011 na základě usnesení Zastupitelstva Ústeckého kraje č. 23/25Z/2011 ze dne 7.9. 2011 formou opatření obecné povahy č.j. UPS/412/2010-451 a nabyly účinnosti dne 20.10. 2011.

Ve Změně č. 7 budou respektovány priority územního plánování pro zajištění udržitelného rozvoje území stanovené v kap. 1. ZÚR ÚK.

Dle ZÚR ÚK leží obec Libouchec ve zpřesněném vymezení rozvojové oblasti republikového významu **OB 6 – Rozvojová oblast Ústí nad Labem**. Ve Změně č. 7 budou respektovány zpřesněné úkoly pro územní plánování stanovené v kap. 2. ZÚR ÚK.

Libouchec není součástí zpřesněných ploch specifických oblastí vymezených v PÚR ČR ani dalších specifických oblastí nadmístního významu vymezených v kap. 3. ZÚR ÚK.

Plocha č. I. (návrh plochy technické infrastruktury - sběrný dvůr) je dotčena **koridorem přeložky silnice I/13, úsekem Knínice (D8) – Martiněves – hranice města Děčín**, která je vymezena jako **VPS PK3** (šířka koridoru 125 – 400 m). Tento koridor musí být respektován a v řešeném území bude upřesněn v měřítku změny územního plánu. Do dalších částí území obce Libouchec řešených Změnou č. 7 nezasahují zpřesněné plochy a koridory dopravní a technické infrastruktury vymezené v PÚR ČR ani plochy a koridory dopravní a technické infrastruktury nadmístního významu vymezené v kap. 4 ZÚR ÚK. Z ploch a koridorů územních systémů ekologické stability vymezených v této kapitole ZÚR ÚK zasahují na území obce Libouchec:

- nadregionální biokoridor NRBK K2 funkční,
- nadregionální biokoridor NRBK K4 funkční,
- regionální biokoridor RBK 547 funkční,
- regionální biocentra RBC 1703 funkční.

Ke střetům ploch řešených touto změnou s nadregionálními a regionálními prvky ÚSES nedojde.

Ve Změně č. 7 budou splněny úkoly stanovené pro ochranu a rozvoj přírodních, civilizačních a kulturních hodnot území kraje v kap. 5. ZÚR ÚK, týkající se řešeného území.

Řešené území leží dle ZÚR ÚK ve vymezených krajinných celcích:

- KC Severočeské nížiny a pánve (13) – ve kterém se nacházejí řešené plochy č. I., II. a IV,
- KC Krušné hory – svahy, vrcholy a hluboká údolí (7b) – nebude dotčeno,
- KC České středohoří – Milešovské a Verneřické středohoří (5a) – nebude dotčeno,
- KC CHKO Labské pískovce (2) – ve kterém se nachází řešená plocha č. III.

Změna č. 7 bude řešena způsobem, který přispěje k naplňování cílových charakteristik krajiny stanovených pro krajinné celky KC (13) a (2) v kap. 6. ZÚR ÚK. Vzhledem k tomu, že řešené plochy leží v zastavěném území obce nebo na něj navazují, nepředpokládá se, že významně ovlivní krajinný ráz.

Z kap. 8. ZÚR ÚK vyplývá pro obec Libouchec nutnost koordinace VPS PK3 a výše uvedených ploch a koridorů územních systémů ekologické stability. V rámci Změny č. 7 nedochází k nutnosti koordinace ÚSES se sousedními obcemi, jsou vymezeny již v ÚPN SÚ a změnou nebudou dotčeny. Část PK3 bude zpřesněna v úseku nenavazujícím na území sousedních obcí.

Z hlediska limitů využití území nadmístního významu vyplývajících ze ZÚR ÚK je Libouchec součástí zájmového území Armády ČR – objekty Nakléřov a prochází přes něj koridor mikrovlnných spojů.

Vyhodnocení souladu se ZÚR ÚK bude součástí odůvodnění Změny č. 7.

#### **a). 4. 3 Požadavky vyplývající pro základní koncepci rozvoje z územně analytických podkladů**

Pro území ORP Ústí nad Labem, ve kterém se obec Libouchec nachází, jsou pořízeny územně analytické podklady (II. úplná aktualizace prosinec 2012). Dále byly pro potřebu změny pořízeny doplňující průzkumy a rozbor (leden 2014).

Změna č. 7 bude na základě závěrů vyplývajících z podkladů pro rozbor udržitelného rozvoje území a z rozboru udržitelného rozvoje v obecné rovině:

- respektovat limity využití území, upraví jejich rozsah dle aktuálního stavu (např. zrušení pásma hygienické ochrany velkokapacitního kravínu Modrá),
- chránit a rozvíjet přírodní, kulturní a civilizační hodnoty území,
- prověřovat a respektovat úkoly vyplývající z PÚR ČR a ze ZÚR ÚK,
- při řešení problémů a záměrů v území sledovat zejména zájem na eliminaci slabých stránek a hrozeb a na posilování silných stránek a příležitostí v jednotlivých oblastech života obce,
- usilovat o docílení vyváženosti územních podmínek pro příznivé životní prostředí, hospodářský rozvoj a soudržnost společenství obyvatel obce – udržitelný rozvoj území.

Konkrétní požadavky na řešení Změny č. 7 vyplývající z ÚAP jsou obsaženy v jednotlivých kapitolách tohoto zadání.

## **b) POŽADAVKY NA VYMEZENÍ PLOCH A KORIDORŮ ÚZEMNÍCH REZERV A NA STANOVENÍ JEJICH VYUŽITÍ, KTERÉ BUDE NUTNO PROVĚŘIT**

Nepožaduje se vymezení ploch územních rezerv.

**Z PÚR ČR, ZÚR ÚK ani ÚAP** nevyplývají pro Změnu č. 7 požadavky na vymezení územních rezerv.

## **c) POŽADAVKY NA PROVĚŘENÍ VYMEZENÍ VEŘEJNĚ PROSPĚŠNÝCH STAVEB, VEŘEJNĚ PROSPĚŠNÝCH OPATŘENÍ A ASANACÍ, PRO KTERÉ BUDE MOŽNÉ UPLATNIT VYVLASTNĚNÍ NEBO PŘEDKUPNÍ PRÁVO**

Veřejně prospěšné stavby (VPS) a veřejně prospěšná opatření (VPO), vymezená v ÚPN SÚ Libouchec nebudou Změnou č. 7 dotčeny a zůstanou nadále vymezeny beze změny.

**Z PÚR ČR a ze ZÚR ÚK** vyplývá pro Změnu č. 7 požadavek na vymezení VPS PK 3 pro přeložku silnice č. I/13 v úseku Knínice (D8) – Martiněves – hranice města Děčín, která je vymezena v šířce koridoru 125 – 400 m. V řešeném území, v prostoru plochy č. I bude koridor VPS PK3 upřesněn v měřítku změny územního plánu a vymezen jako VPS.

**Z ÚAP** nevyplývají pro Změnu č. 7 požadavky na vymezení VPS, VPO a asanací.

## **d) POŽADAVKY NA PROVĚŘENÍ VYMEZENÍ PLOCH A KORIDORŮ, VE KTERÝCH BUDE ROZHODOVÁNÍ O ZMĚNÁCH V ÚZEMÍ PODMÍNĚNO VYDÁNÍM REGULAČNÍHO PLÁNU, ZPRACOVÁNÍM ÚZEMNÍ STUDIE NEBO UZAVŘENÍM DOHODY O PARCELACI**

**Plochy a koridory, ve kterých podmínkou rozhodování je vydání regulačního plánu**

Nepožaduje se stanovení podmínky vydání regulačního plánu, zpracování územní studie ani uzavření dohody o parcelaci pro žádnou z ploch řešených ve Změně č. 7.

**Z PÚR ČR, ZÚR ÚK ani ÚAP** nevyplývají pro Změnu č. 7 požadavky na vymezení ploch a koridorů, ve kterých bude podmínkou rozhodování vydání regulačního plánu, zpracování územní studie nebo uzavření dohody o parcelaci.

## **e) PŘÍPADNÝ POŽADAVEK NA ZPRACOVÁNÍ VARIANT ŘEŠENÍ**

Nepožaduje se zpracování variant řešení pro žádnou z ploch řešených ve Změně č. 7.

**Z PÚR ČR, ZÚR ÚK ani ÚAP** nevyplývají pro Změnu č. 7 požadavky na zpracování variant řešení.

## **f) POŽADAVKY NA USPOŘÁDÁNÍ OBSAHU NÁVRHU ZMĚNY č. 7 A NA USPOŘÁDÁNÍ OBSAHU JEJÍHO ODŮVODNĚNÍ VČETNĚ MĚŘÍTEK VÝKRESŮ A POČTU VYHOTOVENÍ**

Změna č. 7 bude splňovat požadavky na obsah stanovený v příloze č. 7 vyhlášky č. 500/2006 Sb., o územně analytických podkladech, územně plánovací dokumentaci a způsobu evidence územně plánovací činnosti, ve znění pozdějších předpisů.

Bude obsahovat textovou a grafickou část návrhu a textovou a grafickou část odůvodnění.

### **Textová část návrhu Změny č. 7:**

Bude zpracována v rozsahu dle přílohy č. 7 bodu I.(1) a I.(2) vyhlášky č. 500/2006 Sb., o územně analytických podkladech, územně plánovací dokumentaci a způsobu evidence územně plánovací činnosti a bude obsahově provázána s textovou částí ÚPN SÚ Libouchec.

### **Grafická část Změny č. 7:**

Bude obsahovat výkres základního členění, hlavní výkres a výkres veřejně prospěšných staveb, opatření a asanací v měřítku 1:5000.

Výkresy budou provedeny formou výřezů řešeného území. Pro grafické znázornění zobrazovaných jevů bude pokud možno použita legenda územního plánu.

### **Textová část odůvodnění Změny č. 7:**

Bude zpracována v rozsahu dle přílohy č. 7 bodu II.(1) vyhlášky č. 500/2006 Sb., o územně analytických podkladech, územně plánovací dokumentaci a způsobu evidence územně plánovací činnosti, ve znění pozdějších předpisů.

### **Grafická část odůvodnění Změny č. 7:**

Bude obsahovat koordinační výkres a výkres předpokládaných důsledků navrhovaného řešení na ZPF v měřítku 1:5.000.

Vzhledem k tomu, že dílčí změny nejsou zobrazitelné ve výkresu širších vztahů, není tento výkres požadován.

Výkresy budou provedeny formou výřezů řešeného území.

### **Počet vyhotovení dokumentace:**

Návrh Změny č. 7 bude po dokončení předán pořizovateli v předběžně stanoveném počtu:

- ve 2 vyhotoveních pro společné jednání o návrhu změny (§ 50 stavebního zákona),
- ve 2 vyhotovení pro řízení o změně (§ 52 stavebního zákona),
- v 1 vyhotovení pro vydání změny (§ 53 stavebního zákona),
- v 5 vyhotoveních po vydání změny (§ 54 stavebního zákona).

Počet vyhotovení je pouze orientační, pro potřeby projednání a vydání dokumentace může být změněn podle aktuálních potřeb.

Pro každý stupeň jednání bude předáno rovněž digitální vyhotovení dokumentace pro možnost zveřejnění na webových stránkách obce ve formátu pdf.

## **g) POŽADAVKY NA VYHODNOCENÍ PŘEDPOKLÁDANÝCH VLIVŮ ZMĚNY č. 7 NA UDRŽITELNÝ ROZVOJ ÚZEMÍ**

Vyhodnocení vlivu Změny č. 7 Územního plánu sídelního útvaru obce Libouchec na udržitelný rozvoj území bude zpracováno pouze v případě, že Krajský úřad Ústeckého kraje, odbor životního prostředí a zemědělství, ve svých stanoviscích k návrhu zadání uplatní požadavek na posouzení územního plánu z hlediska vlivu na životní prostředí nebo pokud nevyloučí významný vliv na evropsky významnou lokalitu nebo ptačí oblast.

Požadované dílčí změny, které mají být v rámci Změny č. 7 vymezeny, směřují ke změně způsobu využití ploch pro individuální bydlení v zastavěném území obce a k vymezení nové zastavitelné plochy pro individuální bydlení a dále ke změně využití plochy zemědělské výroby na technickou infrastrukturu (sběrný dvůr). Proto se nepředpokládá nutnost vyhodnocení Změny č. 7 z hlediska vlivů na životní prostředí.

Z hlediska možného dotčení území Natura 2000 se vzhledem k lokalizaci řešených ploch č. I., II. a IV. mimo dosah území Natura 2000 a k poloze plochy č. III. v zastavěném území obce a na okraji Ptačí oblasti Východní Krušné hory nepředpokládá možný významný vliv na evropsky významnou lokalitu nebo ptačí oblast.

***Tato kapitola bude doplněna na základě stanovisek Krajského úřadu Ústeckého kraje, odboru životního prostředí a zemědělství, jako příslušného úřadu (zákon č. 100/2001 Sb. o posuzování vlivů na životní prostředí a o změně některých zákonů (zákon o posuzování vlivů na životní prostředí), ve znění pozdějších předpisů) a příslušného orgánu ochrany přírody a krajiny (zákon č. 114/1992 Sb., o ochraně přírody a krajiny, ve znění pozdějších předpisů) uplatněných k návrhu zadání.***

**Návrh zadání Změny č. 7 ÚPN SÚ Liboucheč bude upraven na základě vyhodnocení stanovisek, vyjádření, připomínek a podnětů uplatněných v rámci jeho projednání podle § 47 stavebního zákona.**