

# ZPRÁVA O UPLATŇOVÁNÍ ÚZEMNÍHO PLÁNU SKRŠÍN

návrh určený k projednání dle ustanovení §47 odst. 1 až 4 zákona č. 183/2006 Sb., o územním plánování a stavebním řádu, ve znění pozdějších předpisů.

Zpráva byla zpracována dle ustanovení §55 odst. 1 zákona č. 183/2006 Sb., o územním plánování a stavebním řádu, a dle ustanovení §15 vyhlášky 500/2006 Sb., o územně analytických podkladech, územně plánovací dokumentaci a způsobu evidence územně plánovací činnosti, ve znění pozdějších předpisů.

Obec:           Skršín  
                  č. p. 48, 434 01 Most

Pořizovatel:  Magistrát města Mostu, odbor rozvoje a dotací  
                  Ing. Marie Divišová

Datum:         červen 2022

Schvalující orgán	Zastupitelstvo obce Skršín
Datum schválení	
Pořizovatel	Magistrát města Mostu Odbor rozvoje a dotací Radniční ½ 434 01 Most
Oprávněná úřední osoba	Ing. Iva Mazurová Vedoucí odboru rozvoje a dotací
Podpis a otisk úředního razítka	

## Obsah

Úvod .....	4
A. Vyhodnocení uplatňování územního plánu včetně vyhodnocení změn podmínek, na základě kterých byl územní plán vydán (§5 odst. 6 stavebního zákona), a vyhodnocení případných nepředpokládaných negativních dopadů na udržitelný rozvoj území, .....	5
A.1 Vyhodnocení uplatňování územního plánu obce.....	5
A.2 Vyhodnocení případných nepředpokládaných negativních dopadů na udržitelný rozvoj území. 7	
B. Problémy k řešení v územním plánu vyplývající z územně analytických podkladů,.....	7
C. Vyhodnocení souladu územního plánu s politikou územního rozvoje a územně plánovací dokumentací vydanou krajem, .....	8
C.1 Soulad územního plánu Skršín s Politikou územního rozvoje ve znění Aktualizace č. 1 - 5: .....	8
C.2 Soulad územního plánu Skršín se Zásadami územního rozvoje Ústeckého kraje, ve znění 1. – 3. aktualizace:.....	14
D. Vyhodnocení potřeby vymezení nových zastavitelných ploch podle §55 odst. 4 stavebního zákona, .....	24
E. Pokyny pro zpracování návrhu změny územního plánu v rozsahu zadání změny .....	24
F. požadavky a podmínky pro vyhodnocení vlivů návrhu změny územního plánu na udržitelný rozvoj území (§19 odst. 2 stavebního zákona), pokud je požadováno vyhodnocení vlivů na životní prostředí nebo nelze vyloučit významný negativní vliv na evropsky významnou lokalitu nebo ptačí oblast, .....	31
G. požadavky na zpracování variant řešení návrhu změny územního plánu, je-li zpracování variant vyžadováno, .....	31
H. návrh na pořízení nového územního plánu, pokud ze skutečností uvedených pod písmeny a) až d) vyplyne potřeba změny, která podstatně ovlivňuje koncepci územního plánu, .....	31
I. požadavky na eliminaci, minimalizaci nebo kompenzaci negativních dopadů na udržitelný rozvoj území, pokud byly ve vyhodnocení uplatňování územního plánu zjištěny, .....	31
J. návrhy na aktualizace zásad územního rozvoje. ....	32
Závěr .....	32

### **Použité zkratky**

PÚR ČR	Politika územního rozvoje České republiky
aPÚR ČR	Politiky územního rozvoje České republiky, ve znění aktualizace č. 5
ZÚR ÚK	Zásady územního rozvoje Ústeckého kraje
aZÚR ÚK	1., 2. a 3. aktualizace Zásad územního rozvoje Ústeckého kraje
ORP	Obec s rozšířenou působností
ÚAP	Územně analytické podklady
ÚP	Územní plán
ÚSES	Územní systém ekologické stability
ZPF	Zemědělský půdní fond
VPS	Veřejně prospěšná stavba
VPO	Veřejně prospěšné opatření
EVL	Evropsky významná oblast
SOB	Specifická oblast
OB	Rozvojová oblast
OP	Ochranné pásmo
OS	Rozvojová osa

## Úvod

Územní plán Skršín (dále jen ÚP Skršín) byl pořízen dle platného zákona č. 183/2006 Sb., o územním plánování a stavebním řádu (dále jen stavební zákon). Zastupitelstvo obce Skršín schválilo dne 3. 4. 2016 návrh ÚP Skršín usnesením č. 14/04/2016 a územní plán nabyl účinnosti dne 3. 5. 2016. ÚP Skršín řeší tři katastrální území – Skršín, Dobřčice a Chrámce. V současné době neprobíhá pořízení nového územního plánu ani změny stávající platné územně plánovací dokumentace (ÚP).

Zpráva o uplatňování ÚP Skršín vychází z ustanovení §55 odst. 1 stavebního zákona a §15 vyhlášky č. 500/2006 Sb., o územně analytických podkladech, územně plánovací dokumentaci a způsobu evidence územně plánovací činnosti (dále jen vyhláška). Ve smyslu tohoto ustanovení přistoupil pořizovatel ÚP Skršín ke zpracování zprávy o jeho uplatňování v uplynulém období.

## A. Vyhodnocení uplatňování územního plánu včetně vyhodnocení změn podmínek, na základě kterých byl územní plán vydán (§5 odst. 6 stavebního zákona), a vyhodnocení případných nepředpokládaných negativních dopadů na udržitelný rozvoj území,

Správní území obce Skršín tvoří tři katastrální území tj. Skršín, Dobřčice a Chrámce, o celkové rozloze 698 ha. Ke dni 31. 12. 2020 bylo v obci k trvalému pobytu hlášeno 279 osob. Obec je situována ve východní části ORP Most.

### A.1 Vyhodnocení uplatňování územního plánu obce

- Obec Skršín je tvořena částmi obce Skršín, Dobřčice, Chrámce a nachází se v jihovýchodním okraji správního území obce s rozšířenou působností Most
- na území obce jsou tři katastrální území – Skršín, Dobřčice u Skršína a Chrámce
- pro území obce byl vydán ÚP Skršín, který nabyl účinnosti 3. 5. 2016
- dosavadní využívání zastavěného území i zastavitelných ploch vymezených v ÚP Skršín je ve shodě s požadavky územního plánu; základní urbanistické, architektonické, přírodní a civilizační hodnoty území obce a jejich částí jsou těmito aktivitami akceptovány; byly zaznamenány podněty ke změně územního plánu
- v platném ÚP Skršín jsou vymezeny následující zastavitelné plochy na území obce:
  - plochy technické infrastruktury (TI) – Z1, Z10
  - plochy výroby a skladování (VD) - Z2, Z3
  - plochy bydlení (BV) – Z4, Z5a, Z5b, Z5c, Z5d, Z5e, Z7
  - plochy občanského vybavení – hřbitovy (OH) – Z6
  - plochy občanského vybavení – tělovýchovná a sportovní zařízení (OS) –Z9
- v platném ÚP Skršín jsou vymezeny následující plochy přestavby ve prospěch:
  - plochy bydlení (BV) – P1, P2, P3, P4
  - plochy smíšené obytné – rekreační (SR) – P5, P6, P7
- realizace staveb za účinnosti ÚP Skršín probíhá ve vymezeném zastavěném území a současně jsou využívány vymezené zastavitelné plochy
  - přehled využití vymezených zastavitelných ploch (Zx) a ploch přestavby (Px) je uveden v následující tabulce:

Označení plochy	Funkční využití	Výměra (m <sup>2</sup> )	Využito		Poznámka
			(m <sup>2</sup> )	(%)	
Z1	Technická infrastruktura	545	0	0	-
Z2	Plochy výroby a skladování	5 827	0	0	-
Z3	Plochy výroby a skladování	10 102	0	0	-
Z4	Bydlení individuální v rodinných domech	5 530	0	0	-

	- vesnické				
Z5a	Bydlení individuální v rodinných domech - vesnické	7 223	6 237	86,5	Vybudováno 6 RD (volná ploch na 1 RD)
Z5b	Bydlení individuální v rodinných domech - vesnické	6 278	5 323	90	Vybudováno 6 RD (volná ploch na 1 RD)
Z5c	Bydlení individuální v rodinných domech - vesnické	2 375	2 375	100	-
Z5d	Bydlení individuální v rodinných domech - vesnické	5 210	4 173	80	Vybudovány 4 RD (volná plocha na 1 RD)
Z6	Plochy občanského vybavení - hřbitovy	8 844	0	0	-
Z7	Bydlení individuální v rodinných domech - vesnické	3 792	0	0	-
Z9	Plochy občanského vybavení – tělovýchovná a sportovní zařízení	3 956	0	0	-
Z10	Technická infrastruktura	55	0	0	-
P1	Bydlení individuální v rodinných domech – vesnické	841	100	100	-
P2	Bydlení individuální v rodinných domech - vesnické	3 366	0	0	-
P3	Bydlení individuální v rodinných domech - vesnické	7410	1 000	13,5	-
P4	Bydlení individuální v rodinných domech - vesnické	492	100	100	-
P5	Bydlení individuální v rodinných domech - vesnické	2609	0	0	-
P6	Bydlení individuální v rodinných domech - vesnické	1811	0	0	-
	Bydlení individuální	707	0	0	-

P7	v rodinných domech - vesnické				
----	----------------------------------	--	--	--	--

tab. č. 1

ÚP Skršín vymezuje celkem 6,0878 ha zastavitelných ploch a 1,7236 ha ploch přestavby.

V průběhu platnosti územního plánu Skršín byly téměř ze 100 % naplněny plochy Z5 a - Z5e. Zbývající zastavitelné plochy, na nichž je realizace podmíněna budováním dopravní a technické infrastruktury, využity nejsou. Využívání zastavěného území je v souladu s požadavky územního plánu a urbanistické hodnoty jsou realizací záměrů respektovány. Obec má na několika plochách možnost dalšího rozvoje, ale s ohledem na velký zájem o výstavbu v této oblasti, má obec zájem o vymezení dalších zastavitelných ploch.

## **A.2 Vyhodnocení případných nepředpokládaných negativních dopadů na udržitelný rozvoj území**

Od doby vydání územního plánu Skršín nebyly zaznamenány, při realizaci jednotlivých záměrů, negativní dopady na udržitelný rozvoj obce. Koncepce platného ÚP vytváří předpoklady pro stabilizaci a rozvoj obce s důrazem na vyvážený vztah podmínek pro životní prostředí, pro hospodářský rozvoj a pro soudržnost obyvatel území – z hlediska udržitelného rozvoje území není třeba provádět změny v řešení územního plánu. Na území obce Skršín nebyly vzneseny podněty na změny v území, které by mohly mít významný vliv na evropsky významné lokality nebo ptačí oblasti.

## **B. Problémy k řešení v územním plánu vyplývající z územně analytických podkladů,**

Územně analytické podklady (ÚAP) pro obec s rozšířenou působností (ORP) Most, ve kterých se nachází obec Skršín, byly pořízeny ke dni 31. 12. 2008. Pátá úplná aktualizace byla provedena k 31. 12. 2020.

Z rozboru udržitelného rozvoje území z roku 2020 pro obec Skršín vyplývají následující problémy k řešení v územně plánovací dokumentaci:

### Urbanistické závady:

- Rozsáhlý brownfield v části obce Chrámcce – navrhovaný způsob řešení v ÚPD – vymezení plochy přestavby s adekvátním využitím.
  - Tato urbanistická závada byla prověřována již při tvorbě ÚP Skršín. Bylo konstatováno, že v severní části intravilánu obce Chrámcce jsou rozsáhlé plochy areálu živočišné výroby. Podstatná část budov areálu nebyla využívána a je dnes demolována. Areál slouží v současnosti pro chov ovcí a změna jeho využití se nenavrhuje. Asanace ploch nejsou navrhovány, zbylé části bývalého kravína v Chrámcích budou využity pro nové

zemědělské stavby. Areál bude modernizován a bude doplněna zeleň v souladu s regulativy plochy zemědělské výroby.

### Dopravní závady

- Průtah silnice I/15 zastavěným územím obce Skršín a Chrámce – jedním z hlavních úkolů návrhu územního plánu, bylo vytvořit územně technické podmínky pro zmírnění dopravní zátěže intravilánu Chrámců a Skršína, kterými prochází silnice I/15. K tomuto zmírnění již přispěl zákaz průjezdu nákladních vozidel nad 6 tun Skršínem a přeložka silnice I/15 v úseku Skršín – Kozly (S11,5/70), ale nedošlo ještě k překlasifikaci silnic. Teoreticky možné řešení pouze obchvatem je z hlediska dopadů na krajinný ráz a přírodní hodnoty nereálný a ani není žádoucí z hlediska funkce centra Skršína.

## **C. Vyhodnocení souladu územního plánu s politikou územního rozvoje a územně plánovací dokumentací vydanou krajem,**

Územní plán Skršín byl vydán v souladu s Politikou územního rozvoje ve znění Aktualizace č. 1 a v souladu se Zásadami územního rozvoje Ústeckého kraje.

Pro území řešené územním plánem Skršín je v současné době platná Aktualizace č. 5 Politiky územního rozvoje ČR a 1. – 3. aktualizace Zásad územního rozvoje Ústeckého kraje.

### **C.1 Soulad územního plánu Skršín s Politikou územního rozvoje ve znění Aktualizace č. 1 - 5:**

Priorita	Text priority
(14)	Ve veřejném zájmu chránit a rozvíjet přírodní, civilizační a kulturní hodnoty území, včetně urbanistického, architektonického a archeologického dědictví. Zachovat ráz jedinečné urbanistické struktury území, struktury osídlení a jedinečné kulturní krajiny, které jsou výrazem identity území, jeho historie a tradice. Tato území mají značnou hodnotu, např. i jako turistické atraktivity. Jejich ochrana by měla být provázána s potřebami ekonomického a sociálního rozvoje v souladu s principy udržitelného rozvoje. V některých případech je nutná cílená ochrana míst zvláštního zájmu, v jiných případech je třeba chránit, respektive obnovit celé krajinné celky. Krajina je živým v čase proměnným celkem, který vyžaduje tvůrčí, avšak citlivý přístup k vyváženému všestrannému rozvoji tak, aby byly zachovány její stěžejní kulturní, přírodní a užitné hodnoty
VYHODNOCENÍ	Územní plán Skršín ( <i>dále jen ÚP</i> ) respektuje všechny přírodní, civilizační a kulturní hodnoty, které byly v době pořízení územního plánu v území identifikovány. Obec Skršín je důležitou součástí sítě sídel v okolí města Mostu silniční trase Most – Louny – Praha. Na správním území Skršín se nachází rozmanitá a hodnotná krajina a rovněž hodnoty urbanistické (kompozice Dobřčic, uspořádání soustavy sídel Skršín, Chrámce a Dobřčice). .



	Většina správního území se nachází v CHKO České středohoří, nachází se zde biologicky cenná lokalita návrší pec s výskytem zvláště chráněných druhů rostlin. Z hlediska kulturních hodnot stojí za zmínku Sousoší nejsvatější Trojice ve Skršíně, sloup se sochou Ecce Homo a areál zámku v Chrámcích. <b>ÚP respektuje tuto prioritu, není stanoven požadavek na změnu ÚP.</b>
(14a)	Při plánování rozvoje venkovských území a oblastí ve vazbě na rozvoj primárního sektoru zohlednit ochranu kvalitních lesních porostů, vodních ploch a kvalitní zemědělské, především orné půdy a ekologických funkcí krajiny.
VYHODNOCENÍ	V době pořízení územního plánu Skršín nebyl tento bod součástí tehdy platné Politiky územního rozvoje. Územní plán předpokládá rozvoj – vymezení zastavitelných ploch v souladu s požadavky dotčených orgánů, včetně orgánů ochrany ZPF. Při povolování výstavby je respektován platný ÚP, v území nebyly realizovány stavby, které by narušily venkovský charakter území. <b>ÚP respektuje tuto prioritu, není stanoven požadavek na změnu ÚP.</b>
(15)	Předcházet při změnách nebo vytváření urbánního prostředí prostorově sociální segregaci s negativními vlivy na sociální soudržnost obyvatel.
VYHODNOCENÍ	Platná územně plánovací dokumentace respektuje a dále rozvíjí zejména historické hodnoty všech tří částí obce. ÚP vymezuje plochy pro bydlení i plochy pro realizaci veřejného prostoru. Zároveň umožňuje realizaci staveb pro služby a občanského vybavení. Realizace těchto staveb má potenciál posílit sociální soudržnost a zlepšit dostupnost služeb na území obce. <b>ÚP respektuje tuto prioritu, není stanoven požadavek na změnu ÚP.</b>
(16)	Při stanovování způsobu využití území v územně plánovací dokumentaci dávat přednost komplexním řešením před uplatňováním jednostranných hledisek a požadavků, které ve svých důsledcích zhoršují stav i hodnoty území. Vhodná řešení územního rozvoje je zapotřebí hledat ve spolupráci s obyvateli území i s jeho uživateli a v souladu s určením a charakterem oblastí, os, ploch a koridorů vymezených v PÚR ČR.
VYHODNOCENÍ	ÚP řeší území komplexně a jsou zohledněny veškeré požadavky na ochranu stávajících hodnot území, jsou eliminovány střety s limity území a jsou ochráněny hodnoty území. <b>ÚP respektuje tuto prioritu, není stanoven požadavek na změnu ÚP.</b>
(16a)	Při územně plánovací činnosti vycházet z principu integrovaného rozvoje území, zejména měst a regionů, který představuje objektivní a komplexní posuzování a následné koordinování prostorových, odvětvových a časových hledisek.
VYHODNOCENÍ	ÚP vychází z integrovaného přístupu, v měřítku menší obce, která je součástí sítě sídel v okolí města Mostu. <b>ÚP respektuje tuto prioritu, není stanoven požadavek na změnu ÚP.</b>
(17)	Vytvářet v území podmínky k odstraňování důsledků hospodářských změn lokalizací zastavitelných ploch pro vytváření pracovních příležitostí zejména v hospodářsky problémových regionech a napomoci tak řešení problémů v těchto územích.
VYHODNOCENÍ	ÚP vytváří možnost realizace staveb pro bydlení s přidruženou formou drobného podnikání nebo nerušící výroby. Nabízí tak možnosti realizace podnikatelských aktivit, které jsou slučitelné s měřítkem dotčeného sídla. <b>ÚP respektuje tuto prioritu, není stanoven požadavek na změnu ÚP.</b>
(18)	Podporovat vyvážený a polycentrický rozvoj sídelní struktury. Vytvářet územní předpoklady pro posílení vazeb mezi městskými a venkovskými oblastmi s ohledem na jejich rozdílnost z hlediska přírodního, krajinného, urbanistického i hospodářského prostředí.
VYHODNOCENÍ	ÚP vytváří podmínky pro stabilizaci a rozvoj sítě dopravní a technické infrastruktur v návaznosti na blízkost sídla Most. Přes území obce jsou vedeny cyklistické a turistické trasy. Obslužnost území je zajištěna. <b>ÚP respektuje tuto prioritu, není stanoven požadavek na změnu ÚP.</b>
(19)	Vytvářet předpoklady pro rozvoj, využití potenciálu a polyfunkční využívání opuštěných areálů a ploch (tzv. brownfields průmyslového, zemědělského, vojenského a jiného původu, vč. Území bývalých vojenských újezdů). Hospodárně využívat zastavěné území (podpora přestavby revitalizací a sanací území) a zajistit ochranu nezastavěného území (zejména zemědělské a lesní půdy) a zachování veřejné zeleně, včetně minimalizace její fragmentace. Cílem je účelné využívání a uspořádání území úsporně v nárocích na veřejné rozpočty na dopravu a energie, které koordinací veřejných a soukromých zájmů na rozvoji území omezuje negativní důsledky suburbanizace pro udržitelný rozvoj území.
VYHODNOCENÍ	ÚP vytváří předpoklady pro trvalou ochranu přírodních a krajinných hodnot. Rozvoj obce je plánován prioritně v rámci zastavěného území, případně v těsné návaznosti na zastavěné

	území. Nové záměry byly umístovány s ohledem na zájmy ochrany přírody a krajiny a na vymezené prvky ÚSES. <b>ÚP respektuje tuto prioritu, není stanoven požadavek na změnu ÚP.</b>
(20)	Rozvojové záměry, které mohou významně ovlivnit charakter krajiny, umísťovat do co nejméně konfliktních lokalit a následně podporovat potřebná kompenzační opatření. S ohledem na to při územně plánovací činnosti, respektovat veřejné zájmy např. ochrany biologické rozmanitosti a kvality životního prostředí, zejména formou důsledné ochrany zvláště chráněných území, lokalit soustavy Natura 2000, mokřadů, ochranných pásem vodních zdrojů, chráněné oblasti přirozené akumulace vod a nerostného bohatství, ochrany zemědělského a lesního půdního fondu. Vytvářet územní podmínky pro implementaci a respektování územních systémů ekologické stability a zvyšování a udržování ekologické stability a k zajištění ekologických funkcí i v ostatní volné krajině a pro ochranu krajinných prvků přírodního charakteru v zastavěných územích, zvyšování a udržování rozmanitosti venkovské krajiny. V rámci územně plánovací činnosti vytvářet podmínky pro ochranu krajinného rázu s ohledem na cílové charakteristiky a typy krajiny a vytvářet podmínky pro využití přírodních zdrojů.
VYHODNOCENÍ	ÚP vytváří předpoklady pro trvalou ochranu přírodních a krajinářských hodnot území. Nové záměry jsou plánovány s ohledem na zájmy ochrany přírody a krajiny. V rámci ÚP byly přejaty trasy nadmístních prvků ÚSES a byly vymezeny lokální prvky ÚSES. Rozsah regionálních biocenter je upřesněn do podrobnějšího měřítka. <b>ÚP respektuje tuto prioritu, není stanoven požadavek na změnu ÚP.</b>
(20a)	Vytvářet územní podmínky pro zajištění migrační propustnosti krajiny pro volně žijící živočichy a pro člověka, zejména při umísťování dopravní a technické infrastruktury a při vymežování ploch pro bydlení, občanskou vybavenost, výrobu a skladování. V rámci územně plánovací činnosti omezovat nežádoucí srůstání sídel s ohledem na zajištění přístupnosti a prostupnosti krajiny, uplatňovat integrované přístupy k předcházení a řešení environmentálních problémů.
VYHODNOCENÍ	Migrační podmínky jsou v území zajištěny zejména vymezením spojitého systému ekologické stability. Další migrace organismů je možné kdekoli jinde ve volné krajině. Pohyb člověka v území řeší vymezené komunikace různých tříd, včetně polních cest a pěšin. <b>ÚP respektuje tuto prioritu, není stanoven požadavek na změnu ÚP.</b>
(21)	Vymežit a chránit ve spolupráci s dotčenými obcemi před zastavěním pozemky nezbytné pro vytvoření souvislých ploch veřejně přístupné zeleně v rozvojových oblastech a v rozvojových osách a ve specifických oblastech, na jejichž území je krajina negativně poznamenána lidskou činností, s využitím její přirozené obnovy; cílem je zachování souvislých ploch nezastavěného území v bezprostředním okolí velkých měst, způsobilých pro nenáročnou formu krátkodobé rekreace a dále pro vznik a rozvoj lesních porostů a zachování prostupnosti krajiny.
VYHODNOCENÍ	Všechny stávající souvislé plochy zeleně jsou ÚP respektovány a vymezeny jako samostatné plochy zeleně, které jsou v souladu s podmínkami využití ploch s rozdílným způsobem využití nezastavitelné. Součástí opatření pro ochranu stávající zeleně je také vymezení prvků systému ÚSES na regionální a lokální úrovni, které přispějí ke stabilizaci hodnotných ploch. <b>ÚP respektuje tuto prioritu, není stanoven požadavek na změnu ÚP.</b>
(22)	Vytvářet podmínky pro rozvoj a využití předpokladů území pro různé formy udržitelného cestovního ruchu (např. cykloturistika, agroturistika, poznávací turistika), při zachování a rozvoji hodnot území. Podporovat propojení míst, atraktivních z hlediska cestovního ruchu, turistickými cestami, které umožňují celoroční využití pro různé formy turistiky (např. pěší, cyklo, lyžařská, hipo).
VYHODNOCENÍ	V ÚP je další rozvoj obce navržen s ohledem na ochranu a zachování přírodních, krajinných a kulturních hodnot, které jsou důležité z hlediska volnočasové atraktivity. <b>ÚP respektuje tuto prioritu, není stanoven požadavek na změnu ÚP.</b>
(23)	Podle místních podmínek vytvářet předpoklady pro lepší dostupnost území a zkvalitnění dopravní a technické infrastruktury s ohledem na prostupnost krajiny. Při umísťování dopravní a technické infrastruktury zachovat prostupnost krajiny a minimalizovat rozsah fragmentace krajiny; je-li to z těchto hledisek účelné, umísťovat tato zařízení souběžně. U stávající i budované sítě dálnic, kapacitních komunikací a silnic I. třídy zohledňovat i potřebu a možnosti umístění odpočívák, které jsou jejich nedílnou součástí. Zmírňovat vystavení městských oblastí nepříznivým účinkům tranzitní železniční a silniční dopravy, mimo jiné i prostřednictvím obchvatů městských oblastí, nebo zajistit ochranu jinými vhodnými opatřeními v území. Zároveň však vymežovat plochy pro novou obytnou

	zástavbu tak, aby byl zachován dostatečný odstup od vymezených koridorů pro nové úseky dálnic, silnic I. třídy a železnic, a tímto způsobem důsledně předcházet zneprůchodnění území pro dopravní stavby i možnému nežádoucímu působení negativních účinků provozu dopravy na veřejné zdraví obyvatel (bez nutnosti budování nákladných technických opatření na eliminaci těchto účinků).
VYHODNOCENÍ	ÚP navrhuje rozvojové plochy uvnitř zastavěného území nebo v návaznosti na zastavěné území tak, aby bylo možné buď využít stávající dopravní a technickou infrastrukturu nebo se na ni napojit s minimálními nároky na fragmentaci krajiny. Návrh pěších a polních cest zlepšuje prostupnost územím a doplňuje urbanistické řešení rozvojových lokalit. <b>ÚP respektuje tuto prioritu, není stanoven požadavek na změnu ÚP.</b>
(24)	Vytvářet podmínky pro zlepšování dostupnosti území rozšiřováním a zkvalitňováním dopravní infrastruktury s ohledem na potřeby veřejné dopravy a požadavky ochrany veřejného zdraví a v souladu s principy rozvoje udržitelné mobility osob a zboží, zejména uvnitř rozvojových oblastí a rozvojových os. Možnosti nové výstavby je třeba dostatečnou veřejnou infrastrukturou přímo podmínit. Vytvářet podmínky pro zvyšování bezpečnosti a plynulosti dopravy, ochrany a bezpečnosti obyvatelstva a zlepšování jeho ochrany před hlukem a emisemi, s ohledem na to vytvářet v území podmínky pro environmentálně šetrné formy dopravy (např. železniční, cyklistickou).
VYHODNOCENÍ	ÚP respektuje stávající plochy a zařízení dopravní a technické infrastruktury – silniční, cyklistická a pěší doprava. Ochrana obyvatel před hlukem a emisemi z dopravy je zajištěna vlastní lokalizací rozvojových ploch, vymezením ploch izolační a ochranné zeleně podél hlavních dopravních tras s povinností splnění maximálních hladin hluku pro novou výstavbu, která vyplývá z platných právních předpisů. <b>ÚP respektuje tuto prioritu, není stanoven požadavek na změnu ÚP.</b>
(24a)	Na územích, kde dochází dlouhodobě k překračování zákonem stanovených mezních hodnot imisních limitů pro ochranu lidského zdraví, je nutné předcházet dalšímu významnému zhoršování stavu. V územích, kde nejsou hodnoty imisních limitů pro ochranu lidského zdraví překračovány, vytvářet územní podmínky pro to, aby k jejich překročení nedošlo. Vhodným uspořádáním ploch v území obcí vytvářet podmínky pro minimalizaci negativních vlivů koncentrované výrobní činnosti na bydlení. Vymezovat plochy pro novou obytnou zástavbu tak, aby byl zachován dostatečný odstup od průmyslových nebo zemědělských areálů.
VYHODNOCENÍ	Zastavitelné plochy pro bydlení jsou vymezeny v dostatečné vzdálenosti od plochy výroby, které by mohly představovat zdroj hluku. <b>ÚP respektuje tuto prioritu, není stanoven požadavek na změnu ÚP.</b>
(25)	Vytvářet podmínky pro preventivní ochranu území a obyvatelstva před potenciálními riziky a přírodními katastrofami v území (záplavy, sesuvy půdy, eroze, sucho atd.) s cílem jim předcházet a minimalizovat jejich negativní dopady. Zejména zajistit územní ochranu ploch potřebných pro umístění staveb a opatření na ochranu před povodněmi a pro vymezení území určených k řízeným rozlivům povodní. Vytvářet podmínky pro zvýšení přirozené retence srážkových vod v území a využívání přírodně blízkých opatření pro zadržování a akumulaci povrchové vody tam, kde je to možné s ohledem na strukturu osídlení a kulturní krajinu, jako jedno z adaptačních opatření v případě dopadů změny klimatu. V území vytvářet podmínky pro zadržování, vsakování i využívání srážkových vod jako zdroje vody a s cílem zmírňování účinků povodní a sucha. Při vymežování zastavitelných ploch zohlednit hospodaření se srážkovými vodami
VYHODNOCENÍ	Současně zastavěné území obce leží v celém územním rozsahu mimo záplavové území stoleté vody. Protierozní opatření a retenční funkce území jsou shodná s prvky ÚSES. <b>ÚP respektuje tuto prioritu, není stanoven požadavek na změnu ÚP.</b>
(26)	Vymezovat zastavitelné plochy v záplavových územích a umísťovat do nich veřejnou infrastrukturu jen ve zcela výjimečných a zvláště odůvodněných případech. Vymezovat a chránit zastavitelné plochy pro přemístění zástavby z území s vysokou mírou rizika vzniku povodňových škod.
VYHODNOCENÍ	Zastavitelné plochy jsou navrženy mimo záplavové území. Území není ohroženo povodněmi. <b>ÚP respektuje tuto prioritu, není stanoven požadavek na změnu ÚP.</b>
(27)	Vytvářet podmínky pro koordinované umístění veřejné infrastruktury v území a její rozvoj a tím podporovat její účelné využívání v rámci sídelní struktury, včetně podmínek pro rozvoj digitální technické infrastruktury. Vytvářet rovněž podmínky pro zkvalitnění dopravní dostupnosti obcí (měst), které jsou přirozenými regionálními centry v území tak, aby se díky možnostem, poloze i infrastruktuře těchto obcí zlepšovaly i podmínky pro

	rozvoj okolních obcí ve venkovských oblastech a v oblastech se specifickými geografickými podmínkami. Při územně plánovací činnosti stanovovat podmínky pro vytvoření výkonné sítě osobní i nákladní železniční, silniční, vodní a letecké dopravy, včetně sítě regionálních letišť, efektivní dopravní sítě pro spojení městských oblastí s venkovskými oblastmi, stejně jako řešení přeshraniční dopravy, protože mobilita a dostupnost jsou klíčovými předpoklady hospodářského rozvoje ve všech regionech.
VYHODNOCENÍ	V ÚP obce jsou formou stabilizovaných a zastavitelných ploch vymezeny koridory dopravní infrastruktury a zabezpečena jejich ochrana. Nově navržené zastavitelné plochy jsou dopravně navázány na stávající a prodloužené místní komunikace, problematika bezmotorové dopravy je řešena návrhem hlavních pěších a cyklistických tras. Návrhem urbanistické koncepce je respektováno využití a účelný rozvoj stávající technické infrastruktury, její ochranná a bezpečnostní pásma. Obec nevykazuje charakteristiku mikroregionálního centra, v ÚP není nutné vymezovat plochy nadmístního významu. <b>ÚP respektuje tuto prioritu, není stanoven požadavek na změnu ÚP.</b>
(28)	Pro zajištění kvality života obyvatel zohledňovat potřeby rozvoje území v dlouhodobém horizontu a nároky na veřejnou infrastrukturu, včetně veřejných prostranství. Návrh a ochranu kvalitních městských prostorů a veřejné infrastruktury je nutné řešit ve spolupráci veřejného i soukromého sektoru s veřejností.
VYHODNOCENÍ	ÚP řeší urbanistickou koncepci sídla, koncepci veřejné infrastruktury i koncepci uspořádání zeleně. ÚP vymezuje zastavitelné plochy tak, aby byl zajištěn další rozvoj obce v souladu s principy udržitelného rozvoje. <b>ÚP respektuje tuto prioritu, není stanoven požadavek na změnu ÚP.</b>
(29)	Zvláštní pozornost věnovat návaznosti různých druhů dopravy. S ohledem na to vymezovat plochy a koridory nezbytné pro efektivní integrované systémy veřejné dopravy nebo městskou hromadnou dopravu, umožňující účelné propojení ploch bydlení, ploch rekreace, občanského vybavení, veřejných prostranství, výroby a dalších ploch, s požadavky na kvalitní životní prostředí. Vytvářet tak podmínky pro rozvoj účinného a dostupného systému, který bude poskytovat obyvatelům rovné možnosti mobility a dosažitelnosti v území. S ohledem na to vytvářet podmínky pro vybudování a užívání vhodné sítě pěších a cyklistických cest, včetně doprovodné zeleně v místech, kde je to vhodné.
VYHODNOCENÍ	ÚP řeší dopravní a technickou infrastrukturu nejen v měřítku obce, ale také v návaznosti na sousední Most. Koncepce dopravy je řešena včetně sítě pěších cest s ohledem na dostupnost jednotlivých funkcí v území. <b>ÚP respektuje tuto prioritu, není stanoven požadavek na změnu ÚP.</b>
(30)	Úroveň technické infrastruktury, zejména dodávka vody a zpracování odpadních vod je nutno koncipovat tak, aby splňovala požadavky na vysokou kvalitu života v současnosti i v budoucnosti.
VYHODNOCENÍ	V rámci ÚP je navrženo zásobování území vodou, je řešena likvidace splaškových vod, nakládání s odpadními vodami, je navrženo zásobování plynem a elektrickou energií. Koncepce technické infrastruktury je navržena tak, aby bylo zajištěno zásobování energiemi jak pro stávající zastavěné území, tak i zastavitelné plochy pro budoucí výstavbu. <b>ÚP respektuje tuto prioritu, není stanoven požadavek na změnu ÚP.</b>
(31)	Vytvářet územní podmínky pro rozvoj decentralizované, efektivní a bezpečné výroby energie z obnovitelných zdrojů, šetrné k životnímu prostředí, s cílem minimalizace jejich negativních vlivů a rizik při respektování přednosti zajištění bezpečného zásobování území energiemi.
VYHODNOCENÍ	ÚP nevymezuje plochy výroby elektrické energie z obnovitelných zdrojů, ale neomezuje instalaci těchto zařízení při splnění zákonných podmínek pro realizaci těchto staveb. <b>ÚP respektuje tuto prioritu, není stanoven požadavek na změnu ÚP.</b>

ÚP Skršín respektuje a naplňuje republikové priority územního plánování pro zajištění udržitelného rozvoje území stanovené v člancích (14) – (31) a PÚR ČR.

Politika územního rozvoje dále pro řešené území definuje následující „*Rozvojové oblasti a rozvojové osy*“:

Území obce Skršín je součástí *specifické oblasti* – (73) SOB 5 Specifická oblast Mostecko. Důvodem vymezení je náprava strukturálního postižení ekonomiky, potřeba odstranit sociální, ekonomické a environmentální problémy spojené převážně s těžbou a realizace rekultivace a vhodné formy revitalizace území zasaženého těžbou. Úkolem pro územní plánování je vytvořit územní podmínky pro nutnou obnovu krajiny, vymežit a chránit před zastavěním plochy nezbytné pro vytvoření souvislých veřejně přístupných zelených pásů, vhodných pro nenáročnou formu krátkodobé rekreace a dále pro vznik a rozvoj lesních porostů a zachování prostupnosti krajiny. V ÚP Skršín jsou vymezeny plochy volně přístupné zeleně, které jsou vhodné pro krátkodobou rekreaci. Některé plochy zeleně jsou stabilizovanými plochami lokálních biocenter, dále územní plán navrhuje plochy lokálních biokoridorů a interakčních prvků k založení, pro zvýšení ekologické stability a prostupnosti území.

VYHODNOCENÍ: ÚP vymezuje zastavitelné plochy v návaznosti na zastavěné území, návrhem ÚSES vytváří podmínky pro obnovu krajiny, včetně obnovy polních cest, zastavitelné plochy nenarušují krajinný ráz území. Vymezením krajinného rázu, oblasti a místa krajinného rázu včetně území PP je stanovena ochrana nezastavěného území a navržené prvky ÚSES posilují vznik strukturální zeleně v krajině.

Území obce Skršín je dále součástí *specifické oblasti* – (75b) SOB9 Specifická oblast, ve které se projevuje aktuální problém ohrožení území suchem. Důvodem vymezení je potřeba řešit problém sucha, které je způsobeno nízkými úhrny srážek a vysokým výparem v kombinaci s malou zásobou povrchové a podzemní vody a potřeba udržovat rovnováhu mezi množstvím disponibilních vodních zdrojů, požadavky na odběry vody a požadavky na minimální zůstatkové průtoky a minimální hladiny podzemní vody, potřeba zajistit vodohospodářskou infrastrukturu pro zabezpečení požadavků na odběry vody s ohledem na proměnlivé hydrologické podmínky, potřeba řešit a zajistit stabilní a odolnou zelenou infrastrukturu pro adaptaci území na změnu klimatu, zajištění účinného zadržení vody v krajině.

Úkolem pro územní plánování je vytvářet územní podmínky pro podporu přirozeného vodního režimu v krajině a zvyšování jejích retenčních a akumulčních vlastností, zejm. vytvářením územních podmínek pro vznik a zachování odolné stabilní vyvážené pestré a členité krajiny, tj. krajiny s vhodným poměrem ploch lesů, mezí, luk, vodních ploch a vodních toků (zejména neregulované vodní toky s doprovodnou zelení), cestní sítě (s doprovodnou zelení), a orné půdy (zejm. velké plochy orné půdy rozčleněné mezemi, cestní sítí, vsakovacími travními pruhy), vytvářet územní podmínky pro revitalizaci a renaturaci vodních toků a niv a pro obnovu ostatních vodních prvků v krajině, vytvářet územní podmínky pro hospodaření se srážkovými vodami v urbanizovaných územích, tj. dbát na dostatek ploch sídelní zeleně a vodních ploch určených pro zadržování a zasakování vody, vytvářet územní podmínky pro zvyšování odolnosti půdy vůči větrné a vodní erozi, zejm. zatravněním a zakládáním a udržováním dalších protierozních prvků, např. větrolamů, mezí, zasakovacích pásů a příkopů, vytvářet územní podmínky pro rozvoj a údržbu vodohospodářské infrastruktury, pro zabezpečení požadavků na dodávky vody v období nepříznivých hydrologických podmínek, zejm. pro infrastrukturu k zajištění dodávek vody z oblastí s příznivější vodohospodářskou situací a s ohledem na místní podmínky pro budování nových zejm. povrchových zdrojů vody.

V době zpracování ÚP Skršín nebyla SOB9 v aktuální PUR ČR definována a ÚP Skršín ji tedy aktivně nezohledňuje. V ÚP Skršín jsou vymezeny plochy s protierozní funkcí, jsou shodné se stávajícími travními porosty a s prvky ÚSES. Pro nově zřizované zpevněné plochy by měla být srážková voda zachycena v poldrech, průlezech, zasakovacích boxech apod. Ke snížení povrchových odtoků by ve vhodných místech měly být zřizovány průlehy, terasy s protispády, vegetační opevnění erozí ohrožených svahů a výsadba dřevin. Vhodným opatřením je postupné zlepšování retenční schopnosti krajiny pozemků výše na toku i v obci, minimalizace zpevněných ploch, ozelenění a výsadba dřevin. Toto opatření má význam i pro zajištění množství a kvality vody v domovních studních.

VYHODNOCENÍ: ÚP obsahuje relevantní vodohospodářská opatření. Při nejbližší změně ÚP Skršín je třeba zpracovat do této dokumentace prověření splnění souladu s Aktualizací Politiky územního rozvoje ČR, resp. s vymezením Specifické oblasti SOB9.

### ***Koridory a plochy dopravní infrastruktury***

Na území obce Skršín nejsou aPÚR ČR vymezeny žádné koridory a plochy dopravní infrastruktury republikového nebo mezinárodního významu.

### ***Koridory a plochy technické infrastruktury a souvisejících záměrů***

Územím prochází koridor E10 (čl. 149) - koridory pro vedení 400 kV Výškov – Chotějovice. Koridor E10 je zpřesněn v ZÚR ÚK a je vymezen jako územní rezerva ER5 – územní ochrana pro dvojnásobné vedení 400 kV – TR ChotějoviceVýškov. Stavba dvojnásobného vedení, pro kterou byl v ZÚR ÚK koridor vymezen, byla již zrealizována a je v provozu. Z důvodu, že je vedení již zrealizované a je v provozu, pominul účel pro vymezení rezervy a v územním plánu Skršín je dvojitě vedení VVN 400kV TR Chotějovice – TR Výškov zobrazeno jako „stav“.

## **C.2 Soulad územního plánu Skršín se Zásadami územního rozvoje Ústeckého kraje, ve znění 1. – 3. aktualizace:**

Priorita	Text priority
<i>Základní priority</i>	
(01)	Vytvářet nástroje územního plánování na území kraje předpoklady pro vyvážený vztah mezi třemi pilíři udržitelného rozvoje: požadovaný směr hospodářského rozvoje, úroveň životního prostředí srovnatelná s jinými částmi ČR a standardy EU a zlepšení parametrů sociální soudržnosti obyvatel kraje.
(02)	Stanovovat a dodržovat limity rozvoje pro všechny činnosti, které by mohly přesahovat meze únosnosti území (tj. podmínky udržitelného rozvoje), způsobovat jeho poškození, anebo bránit rozvoji jiných žádoucích forem využití území.
VYHODNOCENÍ: ÚP Skršín je v souladu se základními prioritami územního plánování Ústeckého kraje. ÚP respektuje všechny zákonem stanovené a vyhlášené limity využití území a stanovuje podmínky na ochranu identifikovaných hodnot území. V rámci podmínek využití ploch s rozdílným způsobem využití jsou stanoveny zásady prostorového uspořádání pro ochranu charakteru území a ochranu životního prostředí. <b>ÚP respektuje tyto priority, není stanoven požadavek na změnu ÚP.</b>	
<i>Životní prostředí</i>	
(03)	Dosáhnout zásadního ozdravení a markantně viditelného zlepšení životního prostředí, a to jak ve volné krajině, tak uvnitř sídel; jako nutné podmínky pro dosažení všech ostatních cílů zajištění

	udržetelného rozvoje území (zejména transformace ekonomické struktury, stabilita osídlení, rehabilitace tradičního lázeňství, rozvoj cestovního ruchu a další).
(04)	Pokračovat v trendu nápravy v minulosti poškozených a narušených složek životního prostředí (voda, půda, ovzduší, ekosystémy) a odstraňování starých ekologických zátěží Ústeckého kraje zejména v Severočeské hnědouhelné pánvi, v Krušných horách a v narušených partiích ostatních částí Ústeckého kraje. Zlepšení stavu složek životního prostředí v uvedených částech území považovat za prvořadý veřejný zájem.
(05)	Nástroji územního plánování chránit nezastupitelné přírodní hodnoty zvláště chráněných území (NP, CHKO, MZCHÚ), soustavy chráněných území NATURA 2000 (EVL a PO), obecně chráněných území (PPk, VKP, ÚSES) a území významná z hlediska migrační prostupnosti krajiny pro volně žijící živočichy.
(06)	Revitalizovat úseky vodních toků, které byly v minulosti v souvislosti s těžbou uhlí, rozvojem výroby, nebo urbanizačním procesem necitlivě upravené, přeložené nebo zatrubněné. Dosáhnout výrazného zlepšení kvality vody v tocích nepříznivě ovlivněných těžebními činnostmi a zejména chemickou a ostatní průmyslovou výrobou.
(07)	Územně plánovací nástroji přispět k řešení problémů v oblastech s překročenými imisními limity znečišťujících látek (zejm. vlivem těžby surovin, energetické a průmyslové výroby) a v území zasažených zejména hlukem zejména z dopravy (dálniční a silniční, částečně i železniční doprava).
(07a)	Předcházet střetům vzájemně neslučitelných činností v území návrhem vhodného plošného a prostorového uspořádání území, zejména chránit obytná, rekreační území a zvláště chráněná území před negativními vlivy z koncentrovaných výrobních činností a dopravy.
(07b)	V oblasti odpadového hospodářství upřednostňovat třídění a separaci odpadů před skládkováním, zároveň optimalizovat nakládání s biologicky rozložitelnými odpady s důrazem na kvalitu jejich odděleného sběru.
<p>VYHODNOCENÍ: ÚP vytváří podmínky pro ochranu stávajících hodnot území (zejména hodnoty urbanistické, kulturní a přírodní) jako zdroje potenciálu pro rekreaci, zejména denní rekreaci, a cestovní ruch. Přírodní hodnoty jsou respektovány. ÚP zpřesňuje trasy ÚSES lokální a regionální úrovně a vymezuje prvky pro jeho doplnění. Nachází se zde biologicky cenná lokalita návrší Pec s výskytem zvláště chráněných druhů rostlin. <b>ÚP respektuje výše uvedené priority, není stanoven požadavek na změnu ÚP.</b></p>	
<i>Hospodářský rozvoj</i>	
(08)	Vytvářet územně plánovací podmínky pro transformaci ekonomické struktury, zejména v hospodářsky problémových regionech, charakterizované větší odvětvovou rozmanitostí a zvýšeným podílem progresivních výrobních a služeb odpovídající současným ekonomickým a technologickým trendům
(09)	Nepřipustit na území kraje extenzivní jednostranný rozvoj palivoenergetického komplexu a těžkého průmyslu, respektovat územně ekologické limity těžby hnědého uhlí (ÚEL) stanovené usnesením vlády ČR č.331/1991 a č.444/1991, včetně usnesení vlády ČR č. 827/2015.
(10)	Těžbu nerostných surovin v Ústeckém kraji, na jehož území se vyskytují z celostátního hlediska významné palivoenergetické a další surovinové zdroje, podřídit dosahování přijatelné meze únosnosti zatížení krajiny, snižovat celkovou zátěž území a nepřipustit zahájení otvírky více ložisek současně v území s jejich koncentrovaným výskytem. Vymezení skladebných částí ÚSES v ZÚR Ústeckého kraje a v navazujících územně plánovacích dokumentacích obcí a jejich částí není taxativním důvodem pro případné neuskutečnění těžby v ložisku nerostných surovin. Při těžbě musí být v maximálně možné míře respektována funkce ÚSES ve stanoveném rozsahu. V případě omezení funkce ÚSES v důsledku těžby budou v dokumentacích Povolení k hornické činnosti a Plán dobývání navržena rekultivační opatření dle pokynů příslušného orgánu ochrany přírody.
(11)	Podporovat revitalizaci velkého množství nedostatečně využitých nebo zanedbaných areálů a ploch průmyslového, zemědělského, vojenského či jiného původu (typu brownfield), s cílem dodržet funkční a urbanistickou celistvost sídel a šetřit nezastavěné území, kvalitní zemědělskou půdu.
(12)	Využít pro rozvojové záměry územní rezervy ve stávajících průmyslových zónách a kriticky posuzovat a usměrňovat další rozvojové záměry ekonomických aktivit na volných plochách mimo již zastavěná území.
(13)	V souladu s platnými legislativními postupy usilovat o redukci rozsáhlých omezení územního rozvoje kraje vyplývající z vyhlášených dobývacích prostorů (DP) a chráněných ložiskových území (CHLÚ).
(14)	Zaměřit pozornost na podmínky využívání zemědělských území při zachování ekologických funkcí krajiny, minimalizovat zábory zejména nejkvalitnějších zemědělských půd, podporovat ozdravná opatření – ochrana proti erozním účinkům vody, větru, přípravu a realizaci ÚSES, zamezit zbytečné fragmentaci zemědělských území, obnovit péči o dlouhodobě nevyužívaná území, vymezovat území

	vhodná pro pěstování biomasy a rychle rostoucích dřevin pro energetické účely aj.
<p><b>VYHODNOCENÍ:</b> ÚP vymezuje skladebné části lokálního ÚSES, navazujícího na funkční biocentra a biokoridory. Při vymezování rozvojových ploch byl sledován záměr co nejšetnějším způsobem je umístit rozvojové plochy vůči záboru ZPF a zamezit fragmentaci krajiny. <b>ÚP respektuje výše uvedené priority, není stanoven požadavek na změnu ÚP.</b></p>	
<i>Rozvojové oblasti a osy, specifické oblasti</i>	
(15)	Ve vymezených rozvojových oblastech využívat předpoklady pro progresivní vývoj území, zajišťovat územně plánovací přípravu pro odpovídající technickou, dopravní infrastrukturu (s důrazem na rozšiřování sítě hromadné dopravy a integrovaných systémů veřejné dopravy) a občanskou vybavenost. Územní rozvoj hospodářských a sociálních funkcí provázat s ochranou krajinných, přírodních a kulturních hodnot. Využívat rozvojových vlastností těchto území ve prospěch okolních navazujících území.
(16)	Ve vymezených rozvojových osách kraje využívat předpokladů pro územní rozvoj těchto koridorů, založených zejména na jejich výhodné dopravní dostupnosti. Rozvojových vlastností těchto území využít pro šíření progresivního vývoje na území celého kraje. Současně koncentrací aktivit do těchto koridorů šetřit nezastavěné území ve volné krajině.
(17)	Ve stanovených specifických oblastech kraje podporovat řešení jejich územních problémů, prosazovat formy územního, hospodářského a sociálního rozvoje vyhovující potřebám těchto území, zvláštní pozornost při tom věnovat ochraně a revitalizaci přírodních, krajinářských a kulturních hodnot.
(18)	Trvale vyhodnocovat míru rovnováhy socioekonomického a demografického vývoje v dílčích územích kraje, předcházet prohlubování nežádoucích regionálních rozdílů a eventuálnímu vzniku dalších problémových částí kraje, vyhledávat a uplatňovat územně plánovací nástroje na podporu rozvoje těchto území, předcházet vzniku prostorově sociální segregace s negativními vlivy na sociální soudržnost.
<p><b>VYHODNOCENÍ:</b> Území obce Skršín je součástí SOB5 specifická oblast Mostecko a SOB9 Specifická oblast, ve které se projevuje aktuální problém ohrožení území suchem vymezené v ZÚR ÚK. Koncepce ÚP sleduje vyvážený rozvoj území, zohledňuje demografické trendy vývoje a identifikované potřeby území. Hlavními nástroji je navržený systém ploch s rozdílným způsobem využití, podmínky prostorového uspořádání těchto ploch, specifické podmínky využití jednotlivých ploch. <b>ÚP respektuje výše uvedené priority, není stanoven požadavek na změnu ÚP.</b></p>	
<i>Dopravní a technická infrastruktura</i>	
(19)	Zajistit na úseku dopravní infrastruktury podmínky pro zlepšení vnitřní provázanosti a funkčnosti soustavy osídlení Ústeckého kraje (zejména dostavbou dálnic D6 a D7, úseků silnice I/13, přestavbou silnice I/27, modernizací a optimalizací hlavních železničních tratí, vymezením koridoru Labské vodní cesty mezinárodního významu aj.).
(19a)	Vytvářet územní podmínky pro zmírnění negativních účinků tranzitní silniční a železniční dopravy na obyvatelstvo kraje vymezováním vhodného plošného a prostorového uspořádání území, zejména návrhem ploch pro bydlení v dostatečném odstupu od dopravně zatížených silnic a železnic, návrhem obchvatů a přeložek mimo intenzivně obydlená území anebo návrhem dalších vhodných stavebně technických, provozních či organizačních opatření. Obchvaty a přeložky budou zároveň řešeny takovým způsobem, aby byl účinným způsobem minimalizován vliv na přírodní prostředí a krajinu, a to zejména ve zvláště chráněných územích.
(20)	Zlepšovat dostupnost krajského města Ústí nad Labem ze všech částí kraje při zdůraznění významu veřejné dopravy.
(21)	Zajistit modernizaci a dostavbu dopravní infrastruktury pro kvalitní napojení okrajových částí kraje (zejména oblasti Krušných hor, Šluknovska a podhůří Doupovských hor).
(22)	Zkvalitnit vazby Ústeckého kraje k okolním krajům na úseku dopravy a technické infrastruktury (zejména ve vztazích oblastí Děčínsko – Liberecko, Šluknovsko – Liberecko, Chomutovsko – Karlovarsko, Podbořansko – severní Plzeňsko).
(23)	Zlepšit přeshraniční vazby Ústeckého kraje se SRN na úseku dopravy, technické infrastruktury (v příhraničních oblastech Krušných hor, Labských pískovců, Šluknovského výběžku a v aglomeračních vztazích Teplice, Ústí nad Labem – Dresden a Chomutov, Most – Chemnitz, Zwickau).
(24)	Podporovat záměr na vybudování zařízení typu – Veřejný terminál a přístav s vazbou na logistické centrum (VTP) na území měst Děčín, Lovosice, Ústí nad Labem a přilehlých obcí, který zahrnuje rozvoj dopravního terminálu a veřejného přístavu s propojením dálniční, silniční, železniční a vodní dopravy. Vybudování veřejného terminálu a přístavu s vazbou na logistické centrum (VTP) na území měst Děčín, Lovosice, Ústí nad Labem a přilehlých obcí je nezbytné podmínit minimalizováním



	vlivů na soustavu lokalit Natura 2000, přírodní složky prostředí vázané na tok a údolní nivu Labe a krajinný ráz údolí Labe.
(25)	Respektovat rozvojové záměry na modernizaci a dostavbu tepelných elektráren na území kraje, bez překročení jejich souhrnné stávající výkonové kapacity.
(26)	Podpořit kombinovanou výrobu elektřiny a tepla ve stávajících a nových zdrojích, stabilizovat provozované systémy centrálního zásobování teplem a podpořit jejich účelné rozšiřování.
(27)	Zajistit cestou modernizace a v nezbytném rozsahu i dostavbou přenosové energetické soustavy a produktovodů spolehlivost a dostatečnou kapacitnost energetických dodávek v rámci kraje, zprostředkovaně i v rámci ČR.
(28)	Vytvořit územně plánovací předpoklady pro zajištění bezpečné a dostatečné dodávky elektrického výkonu do prostoru Šluknovského výběžku.
(29)	Podpořit racionální a udržitelný rozvoj obnovitelných energetických zdrojů, územně regulovat záměry na výstavbu velkých větrných elektráren s ohledem na eliminaci rizik poškození krajinného rázu a ohrožení rozvoje jiných žádoucích forem využití území (zejména oblast Krušných hor).
(30)	V dílčích zejména některých venkovských částech kraje bez dostatečných místních zdrojů vody (Lounsko, Šluknovsko, horské části kraje), řešit problémy zásobování vodou napojením na vodárenskou soustavu zásobování pitnou vodou.
(31)	Územně plánovacími nástroji vytvářet předpoklady pro modernizaci stávajících systémů odvádění a čištění odpadních vod a pro dořešení této problematiky v menších sídlech (do 2000 EO) ve venkovském prostoru.
(32)	Vytvářet podmínky pro dostupnost služeb spojů a telekomunikací podle potřeb jednotlivých částí kraje.
(33)	Ve všech výše uvedených bodech (19 až 32) musí být územně technické řešení návrhů na rozvoj dopravní a technické infrastruktury provázáno s citlivostí řešení vůči přírodě, snahou zachovávat přírodní biodiverzitu a s ochranou hodnotné zemědělské půdy. Řešením jednotlivých záměrů a jejich územní koordinací je třeba zamezovat zbytečné fragmentaci krajiny. V případě existence variant nebo alternativ řešení a změn pokládat za kritéria vhodného výběru: dopravní a technickou účinnost záměrů, míru citlivosti řešení vůči ochraně životního prostředí, přírodních, kulturních a civilizačních územních hodnot a respektování cílových charakteristik vymezených krajinných celků.
<p><b>VYHODNOCENÍ:</b> V ÚP jsou navrženy nové úseky místních obslužných komunikací pro dopravní obsluhu zastavitelných ploch. Návrh ÚP rovněž obsahuje opatření ke snížení hlukové a emisní zátěže jihozápadní části území obce dopravou po výstavbě a zprovoznění přeložky silnice 1/15 v úseku Skršín – Libčeves (mimo řešené území). Návrh územního plánu obsahuje regulativy, upravující odstavování a parkování vozidel na plochách s rozdílným způsobem využití. Návrh nových zastavitelných ploch předpokládá rozvoj vodovodní sítě, připojení na samostatné čistírny odpadních vod.</p> <p><b>ÚP respektuje výše uvedené priority, není stanoven požadavek na změnu ÚP.</b></p>	
<i>Sídelní soustava a rekreace</i>	
(34)	Podporovat polycentrický rozvoj sídelní soustavy, pro kraj typické kooperativní vztahy mezi jednotlivými sídly a racionální střediskové uspořádání sídelní soustavy, současně respektovat a kultivovat specifickou tvářnost každého sídla včetně zřetele k zachování prostorové oddělenosti sídel s ohledem na zajištění přístupnosti a prostupnosti krajiny. Vytvářet předpoklady pro posílení partnerství mezi urbánními a venkovskými oblastmi.
(34a)	Vytvářet územní podmínky pro prostorově, provozně, funkčně a časově koordinovaný rozvoj území kraje, zejména využitím nástrojů stanovení pořadí změn v území a podmíněnosti rozvoje území realizací veřejné infrastruktury pro zajištění obsluhy území.
(35)	V příhraničních prostorech ČR/SRN podporovat vzájemně výhodnou kooperaci a provázanost sídelních soustav a rekreačních areálů.
(36)	Podporovat rychlý a efektivní postup rekultivace a revitalizace území s ukončenou těžbou hnědého uhlí, se zaměřením na vznik plnohodnotné polyfunkční příměstské krajiny se zdůrazněním složky rekreace, odpovídající specifickým vlastnostem a předpokladům konkrétních území.
(37)	Podporovat významné projekty cestovního ruchu, rekreace a lázeňství v souladu s možnostmi a limity konkrétních území, podporovat rozvoj těchto zařízení v málo využívaných vhodných lokalitách.
(38)	Podporovat vybudování propojené a hierarchizované sítě cyklostezek a turistických cest s vhodným doplněním doprovodné zeleně na území kraje s návazností na vznikající republikovou a evropskou síť těchto zařízení.
(38a)	Chránit území Krušných hor jako území s významným potenciálem pro rozvoj rekreace a cestovního ruchu a minimalizovat rozsah činností, které by mohly jeho rekreační charakter narušit.
<b>VYHODNOCENÍ:</b> ÚP Skršín návrhem urbanistické koncepce a koncepce uspořádání krajiny představuje	

<p>vyvážený kompromis mezi řešením rozvojových potřeb obce, zachováním hodnot kulturní krajiny, ochranou míst krajinného rázu a hodnot přírodního prostředí, zejména III. a IV. zóny CHKO České středohoří a zvláště chráněných území přírody. Návrh územního plánu stabilizuje síť značených turistických cest v území obce a opatřeními pro omezení průjezdné dopravy v území obce vytváří předpoklady pro intenzivnější a bezpečné využití silnic III. Třídy a místních obslužných komunikací pro cyklistickou dopravu. <b>ÚP respektuje výše uvedené priority, není stanoven požadavek na změnu ÚP.</b></p>	
<p><i>Sociální soudržnost obyvatel</i></p>	
(39)	<p>Územně plánovací nástroji podpořit rozvoj a kultivaci lidských zdrojů, rozvoj vzdělanosti obyvatel kraje, posilovat předpoklady k udržení a získávání kvalifikovaných pracovních sil s orientací na perspektivní obory ekonomiky.</p>
(40)	<p>Přispět vytvářením územně plánovacích předpokladů k řešení problematiky zhoršených sociálních podmínek kraje, zhoršených parametrů zdravotního stavu obyvatel, vysoké míry nezaměstnanosti, problematiky skupin obyvatel sociálně slabých, ohrožených společenským vyloučením.</p>
(41)	<p>Podporovat péči o typické či výjimečné přírodní, kulturní a civilizační hodnoty na území kraje, které vytvářejí charakteristické znaky území, přispívají k jeho snadné identifikaci a posilují sociální soudržnost obyvatel kraje a prestiž kraje.</p>
(42)	<p>Věnovat pozornost důsledkům změn věkové struktury obyvatel kraje, které se promítnou do měnících se nároků na technickou a dopravní infrastrukturu, občanskou vybavenost nadmístního významu.</p>
(43)	<p>Při stanovování územních rozvojových koncepcí dbát na dostatečnou míru spolupráce s obyvateli a dalšími uživateli území, touto cestou dosahovat vyšší míry vyváženosti řešení mezi hospodářským rozvojem, ochranou přírody a hledisky ovlivňujícími sociální soudržnost obyvatel.</p>
<p>VYHODNOCENÍ: ÚP zlepšuje podmínky pro život obyvatel – vymezuje plochy pro realizaci staveb pro bydlení, plochy pro sport a rekreaci. Zároveň chrání a umožňuje rozvoj přírodních, kulturních a civilizačních hodnot. <b>ÚP respektuje výše uvedené priority, není stanoven požadavek na změnu ÚP.</b></p>	
<p><i>Ochrana území před potenciálními riziky a přírodními katastrofami</i></p>	
(44)	<p>Respektovat na území kraje zájmy obrany státu a civilní ochrany obyvatelstva a majetku.</p>
(45)	<p>Územně plánovací nástroji realizovat opatření pro minimalizaci rozsahu možných materiálních škod a ohrožení obyvatel z působení přírodních sil (záplavy, sesuvy půdy, eroze, sucho atd.) v území a havarijních situacích vyplývajících z provozu dopravní a technické infrastruktury a průmyslové výroby.</p>
(45a)	<p>Vytvářet územní podmínky pro využívání, zadržování a vsakování dešťových vod jako zdroje vody přímo v místě jejich spadu i pro zajištění retence povrchových vod v území pro případná období sucha. Prioritně budou vytvářeny územní podmínky pro přírodě blízká opatření, a to zejména ve zvláště chráněných územích.</p>
(46)	<p>Zajistit územní ochranu ploch a koridorů potřebných pro umístění protipovodňových opatření. Vymezovat zastavitelné plochy v záplavových územích jen ve výjimečných případech a zvláště zdůvodněných případech. Vymezovat a chránit zastavitelné plochy pro přemístění zástavby z území s vysokou mírou rizika vzniku povodňových škod. Při vymezování nových zastavitelných ploch a ploch potřebných k vymístění stávající zástavby mimo záplavové území využívat mapy povodňového nebezpečí a povodňového rizika a vycházet z podmínek stanovených pro jednotlivé úrovně ohrožení.</p>
<p>VYHODNOCENÍ: ÚP Skršín stanovuje v podmínkách ploch s rozdílným způsobem využití povinnost vsakovat srážkové vody na pozemku vlastníka. Podmínky pro preventivní ochranu území a obyvatelstva před potenciálními riziky a přírodními katastrofami v území (záplavy, sesuvy půdy, eroze, sucho atd.) s cílem minimalizovat rozsah případných škod jsou stanoveny v regulativech ploch nezastavěného území obce. <b>ÚP respektuje výše uvedené priority, není stanoven požadavek na změnu ÚP.</b></p>	
(47)	<p>Zajišťovat pokrytí území kraje platnou územně plánovací dokumentací obcí, zejména v rozvojových oblastech a osách a ve specifických oblastech, v souladu s územními limity a rozvojovými potřebami těchto území.</p>
<p>VYHODNOCENÍ: ÚP Skršín se nachází ve specifické oblasti Mostecko SOB5 a respektuje územní limity a rozvojové možnosti území. Dále území obce Skršín spadá do specifické oblasti SOB9, ve které se projevuje aktuální problém ohrožení území suchem. <b>ÚP respektuje výše uvedené priority, při nejbližší změně ÚP je třeba aktualizovat soulad s aPÚR resp. se Specifickou oblastí SOB9.</b></p>	

### **Zpřesnění vymezení rozvojových oblastí a rozvojových os:**

Území obce Skršín nespadá dle platných Zásad územního rozvoje Ústeckého kraje do žádné rozvojové oblasti ani rozvojové osy

### **Zpřesnění vymezení specifických oblastí:**

Území obce Skršín spadá dle platných Zásad územního rozvoje Ústeckého kraje do SOB 5 Specifická oblast Mostecko, která zpřesňuje vymezení specifické oblasti republikového významu SOB5 Mostecko, vymezené v PÚR v území ORP Most, Litvínov, Bílina. Pro ÚP Skršín vyplývají následující úkoly:

- (1) Posilovat všechny tři pilíře udržitelného rozvoje – hospodářský rozvoj, sociální soudržnost, životní prostředí;
- (2) Zajistit pokrytí území specifické oblasti územními plány, ověřovat a zpřesňovat řešení problémů územními studiemi a regulačními plány;
- (3) Stanovovat a dodržovat limity rozvoje pro všechny činnosti, které by mohly přesahovat meze únosnosti území – podmínky udržitelného rozvoje, způsobovat jeho poškození, anebo bránit rozvoji jiných žádoucích forem využití území;
- (4) Řešit územní souvislosti těžby hnědého uhlí při respektování ÚEL stanovených usnesením vlády ČR č.331/1991 a č.444/1991, včetně usnesení vlády ČR č. 827/2015 (tj. asanace, rekultivace, revitalizace území, obnova historické dopravní sítě, lokálně i osídlení apod);
- (5) Vytvářet územní předpoklady pro průběžnou rekultivaci a revitalizaci krajiny poškozené těžbou hnědého uhlí a průmyslovou výrobou, dosáhnout v dohledném časovém horizontu zásadního ozdravení a markantně viditelného zlepšení krajiny, zahrnující vznik souvislých ploch zeleně s rekreační funkcí, včetně ploch vyčleněných pro ochranu a zachování biodiverzity;
- (6) Vytvářet územní podmínky pro obnovu vodního režimu krajiny poškozené těžbou hnědého uhlí a průmyslovou výrobou, obnovu jejího dopravního systému a pro polyfunkční využití území (vodní hospodářství, zemědělství, les, rekreace, sport, bydlení apod.) s ohledem na specifické podmínky jednotlivých území;
- (7) S cílem obnovy kulturní krajiny a polyfunkčního využití území poškozeného těžbou hnědého uhlí a průmyslovou výrobou vytvářet územní podmínky pro vznik jezer ve zbytkových jamách povrchových uhelných lomů, velkých souvislých ploch zeleně s rekreační funkcí i specifických zemědělských ploch;
- (8) Vymezit a chránit před zastavěním plochy nezbytné pro vytvoření souvislých veřejně přístupných zelených pásů, vhodných pro nenáročnou formu krátkodobé rekreace a dále pro vznik a rozvoj lesních porostů a zachování prostupnosti krajiny;
- (9) Obnovit přirozený tok řeky Bíliny v zatrubněném úseku při Ervěnickém koridoru a další úseky vodních toků, které byly v minulosti v souvislosti s těžbou uhlí, rozvojem výroby, nebo urbanizačním procesem necitlivě upravené;
- (10) Chránit a kultivovat krajinářské, urbanistické a architektonické hodnoty specifické oblasti, rozvíjet pozitivní znaky území, zvýšit prestiž specifické oblasti;

- (11) Podpořit opatření na ochranu životního prostředí v obcích v kontaktu s činnými lomy na hnědé uhlí: Horní Jiřetín – vč. části Černice, západní část Litvínova (lom ČSA), Braňany, Mariánské Radčice, Lom u Litvínova, Duchcov, Ledvice, Bílina (lom Bílina), Malé Březno – Vysoké Březno (lom Vršany);
- (12) Zamezit extenzivnímu rozvoji palivoenergetického komplexu a těžkého průmyslu, podporovat transformaci ekonomické struktury s odvětvovou rozmanitostí a zvýšeným podílem progresivních výrob a služeb;
- (13) Zaměřit se na revitalizaci opuštěných nebo nedostatečně využitých ploch a areálů průmyslového, zemědělského, vojenského či jiného původu (typ brownfield) a upřednostnit využívání území brownfield před výstavbou na volných plochách;
- (14) Vytvářet územní předpoklady pro obnovu provozu a atraktivitu lázní Bílina;
- (15) V souladu s platnými legislativními postupy usilovat o redukci rozsáhlých omezení územního rozvoje ve specifické oblasti vyplývající z vyhlášených dobývacích prostorů (DP) a chráněných ložiskových území (CHLÚ);
- (16) Zajistit zlepšení vnitřních a vnějších silničních i železničních dopravních vztahů oblasti zejména s důrazem na dosažitelnost Teplic, Ústí nad Labem, Chomutova s pokračováním na území Saska;
- (17) Územně chránit vybranou variantu vedení koridoru silnice I/13 na území města Bílina;
- (18) Vyhodnocovat vývoj v dílčích částech území a předcházet prohlubování nežádoucích rozdílů a vzniku problémových území ve specifické oblasti.

Koncept ÚP vytváří podmínky pro zajištění vyváženého rozvoje všech tří pilířů udržitelného rozvoje, zejména vymezení nových rozvojových ploch. Úkol pokrytí území územními plány je naplněn vlastním zpracováním ÚP. Jsou respektovány zákonem stanovené a vyhlášené limity využití území. **ÚP naplňuje výše uvedené úkoly, není stanoven požadavek na změnu ÚP.**

#### **Obec Skršín je součástí krajinných celků:**

KC České středohoří – Lounské středohoří (6b) – krajina výrazných, převážně odlesněných vrcholů (kuželů, kup), zemědělsky využívána (tradice ovocnářství), s malými sídly s koncentrovanou zástavbou. Dílčí kroky naplňování cílových kvalit krajiny (odvozené z plánu péče CHKO):

- a) preferovat ochranu a konzervaci dochovaných hodnot (způsoby a formy ochrany i rozvoje těchto hodnot jsou určeny zákonem, vyhlášovacím předpisem a plánem péče o chráněnou krajinnou oblast),
- b) stabilizovat obyvatelstvo ve stávajících sídlech, mj. cestou uvážlivé podpory cestovního ruchu, turistiky, rekreaci, v souladu s veřejným zájmem na ochraně přírody a krajiny, a diferencované dle významu konkrétní lokality v rámci krajinného celku,
- c) podporovat vhodné tradiční formy zemědělství – zejména ovocnářství, pastevectví,
- d) individuálně posuzovat všechny záměry, které by krajinný ráz mohly negativně ovlivnit, s ohledem na potřebu uchování vysoké hodnoty krajinného rázu s harmonickým zastoupením složek přírodních a kulturních,
- e) zamezit otvírce nových lokalit těžby nerostných surovin (vulkanity),

- f) zamezit umístování vizuálně výrazně působících vertikálních staveb nemístního významu, zejména v pohledově exponovaných lokalitách (elektrické vedení, telekomunikační zařízení, větrné elektrárny apod.).

KC Severočeské nížiny a pánve (13) – krajina nížin, širokých niv velkých vodních toků (Labe, Ohře) a severočeských pánví, lokálně s kužely (kupami) třetihorních vulkanitů, převážně intenzivně zemědělsky využívaná, se strukturou menších a středních sídel, často vysokých urbanistických a architektonických hodnot:

- a) respektovat zemědělství jako určující krajinný znak krajinného celku, lokálně s typickým tradičním zaměřením (chmelařství, vinařství, ovocnářství, zelinářství),
- b) napravovat narušení krajinných hodnot způsobené velkoplošným zemědělským hospodařením, prioritně realizovat nápravná opatření směřující k obnově ekologické rovnováhy (ÚSES),
- c) napravovat či zmírňovat narušení krajiny lokálně postižené zejména velkoplošnou těžbou šterkopísků, vápenců či umístěním rozsáhlých rozvojových zón ve volné krajině, těžbu nerostných surovin koordinovat s rekultivacemi, tak aby se postupně snižovalo zatížení území těžebními aktivitami,
- d) stabilizovat venkovské osídlení významné pro naplňování cílových charakteristik krajiny,
- e) uvážlivě rozvíjet výrobní funkce tak, aby nedocházelo k negativním změnám přírodního a krajinného prostředí,
- f) individuálně posuzovat navrhované změny využití území a zamezovat takovým změnám, které by krajinný ráz mohly poškozovat.

**VYHODNOCENÍ:** Úkoly uvedené výše jsou ve stávajícím územním plánu splněny vlastním zpracováním ÚP. Přírodní a kulturní hodnoty jsou územním plánem respektovány jako charakteristické znaky území. Jedná se zejména o nemovité kulturní památky, CHKO České středohoří, biologicky cenná lokalita návrší Pec s výskytem zvláště chráněných druhů rostlin, souvislé plochy zeleně, plochy lesa a ZPF s nejvyšší třídou ochrany. **ÚP naplňuje výše uvedené úkoly, není stanoven požadavek na změnu ÚP.**

#### **Zpřesnění vymezení ploch a koridorů:**

V řešeném území je nadřazenou územně plánovací dokumentací vymezen koridor veřejně prospěšné stavby E10a (1.A) koridor pro dvojité vedení 400 kV, úsek TR Výškov – TR Chotějovice (bez plochy TR Chotějovice). Stavba dvojnásobného vedení, pro kterou byl v ZÚR ÚK koridor vymezen, byla již zrealizována a je v provozu. Z důvodu, že je vedení již zrealizované a je v provozu, pomínil účel pro vymezení rezervy a v územním plánu Skršín je dvojité vedení VVN 400kV TR Chotějovice – TR Výškov zobrazeno jako “stav”.

**ÚP naplňuje výše uvedené úkoly, není stanoven požadavek na změnu ÚP.**

Při nejbližší změně ÚP Skršín je třeba prověřit soulad s Aktualizací Politiky územního rozvoje ČR, ÚP Skršín je v souladu s 1., 2. a 3. Aktualizací Zásad územního rozvoje Ústeckého kraje.

## **Koridory a plochy územního systému ekologické stability**

Ze severu zasahuje do řešeného území z k.ú. Korozluky a k.ú. Lužice regionální biocentrum RBC 1326 Jánský vrch – Špičák. Podél východní hranice řešeného území s k.ú. Žichov je vymezen regionální biokoridor RBK Jánský vrch, Špičák Velký a Malý Vraník propojující regionální biocentra RBC 1326 a RBC 1325. Oba prvky regionálního ÚSES jsou v řešeném území funkční.

## **Upřesnění územních podmínek koncepce ochrany a rozvoje přírodních, kulturních a civilizačních hodnot území kraje**

### Upřesnění územních podmínek koncepce ochrany a rozvoje přírodních hodnot území kraje

*(1) Ochranu, kultivaci a rozvíjení hodnot přírodního a krajinného prostředí na území Ústeckého kraje považovat za prvořadý veřejný zájem. Stanovovat a dodržovat limity rozvoje pro všechny aktivity, které by mohly způsobovat poškození těchto hodnot (zejména se týká těžby hnědého uhlí a ostatních nerostných surovin, energetiky – včetně obnovitelných zdrojů, dále těžké průmyslové výroby, technické a dopravní infrastruktury, ale i rekreace a cestovního ruchu.*

Návrh územního plánu chrání, kultivuje a rozvíjí hodnoty přírodního prostředí.

*(11) Zaměřit pozornost na podmínky využívání zemědělských území – zachování jedinečnosti kulturní krajiny; minimalizovat zábory zejména nejkvalitnějších zemědělských půd; podporovat ozdravná opatření – ochrana proti erozním účinkům vody, větru a příprava na realizaci ÚSES, zvýšení prostupnosti zemědělské krajiny, zamezení jejich zbytečné fragmentace.*

Návrh zemědělských, lesních, vodních, vodohospodářských ploch a ploch zeleně stabilizují v nezastavěném i zastavěném území obce všechny významné přírodní prvky.

### Upřesnění územních podmínek koncepce ochrany a rozvoje civilizačních hodnot území kraje

*(4) Stávající využívaná výhradní a nevýhradní ložiska považovat za územně stabilizovaná. V souladu s platnými právními předpisy dodržovat zásady hospodárného využití zásob ve využívaných výhradních a nevýhradních ložiscích a vytvářet předpoklady pro ponechání dostatečné rezervní surovinové základny pro potřeby budoucího využití.*

*(5) Hospodárně využívat nerostné suroviny se zřetelem na reálně disponibilní zásoby, kvalitativní charakteristiky, životnosti zásob stávajících ložisek pro nezbytnou potřebu, v souladu s principy udržitelného rozvoje území kraje.*

Návrh ÚP Skršín nenavrhuje na území obce žádnou těžbu nerostů. Nachází se zde ložisko nerostu nevyhrazeného, a ložisko nebilancované stavebního kamene. Obě ložiska jsou v okrajových částech řešeného území a jsou v dostatečné vzdálenosti od zastavitelných ploch.

(9) *Chránit, kultivovat a rozvíjet přírodní hodnoty i mimo rámec území se stanovenou ochranou krajiny a přírody, v územích charakterizovaných jako dynamická a harmonická krajina.*

Správní území obce Skršín je tvořeno krajinným segmentem na rozmezí dvou odlišných krajinných celků, tj. KC CHKO Českého středohoří – Lounského středohoří a KC Severočeských nížin a pánví. Tato krajina má dynamický a zároveň harmonický charakter, který dosud nebyl významněji narušen. Přírodní hodnoty jako celek ÚP chrání.

(12) *Respektovat rozsah rozvojových oblastí, os a specifických oblastí kraje vymezených v ZÚR ÚK. Ostatní části kraje pokládat za stabilizované s přirozenou mírou rozvoje.*

Územní vymezení specifické oblasti Mostecko SOB5, kam spadá správní území obce skršín i úkoly územního plánování, které z toho vyplývají, jsou ÚP plně respektovány.

(18) *Chránit před nevhodným využitím a v potřebném rozsahu rozvíjet území intenzivní příměstské rekreace a rekreace ve volné krajině.*

Ochrana je zajištěna podrobnou úpravou funkčních regulativů využití území.

(21) *Podporovat realizaci ochranných opatření zvyšujících míru zabezpečení civilizačních hodnot kraje proti záplavám a dalším hrozbám katastrofických situací.*

Větší nebezpečí záplav v řešeném území nehrozí. Návrhem VPS a VPO se posiluje retenční schopnost a erozní rezistence území.

Upřesnění územních podmínek koncepce ochrany a rozvoje kulturních hodnot území kraje

(25) *Zohledňovat navrhovaná chráněná území: např. krajinné památkové zóny, městské památkové zóny, vesnické památkové zóny a archeologické památkové rezervace.*

(27) *Chránit a rozvíjet hodnoty jedinečné kulturní krajiny kraje, pozornost zaměřovat na ochranu obzorových linií horských masivu, krajinných dominant, význačných výhledových bodů a pohledových os, typických a známých vedut sídel apod.*

ÚP Skršín plně respektuje území III. A IV. Zóny CHKO, které jsou součástí území obce.

(28) *Prioritně zajišťovat ochranu a kultivaci kulturních hodnot krajiny v oblastech významných pro rekreaci a cestovní ruch, v oblastech navázaných na velké koncentrace obyvatel – jádra městských zón a příměstské oblasti, v koridorech při významných dopravních tazích, v oblastech, které jsou poznamenány vlivy těžby surovin a průmyslové výroby.*

Ochrana přírodních, architektonických a urbanistických hodnot je zajištěna podmínkami využití území obce

(30) Při navrhování a posuzování vhodnosti formy rozvojových záměrů nadmístního významu sledovat hledisko respektování krajinného rázu a krajinných hodnot, nepřipouštět zbytečné výrazové nebo funkční konkurenční záměry.

(31) Sledovat možnost obnovy historických fenoménů – obnovení průhledů, dominant, odstranění negativních civilizačních prvků poškozujících krajinný ráz, majících nevhodné vazby vůči krajinným nebo památkovým hodnotám.

Z hlediska možného narušení krajinného rázu se jako problematické jeví stavby a rozvojové záměry nadmístního významu:

- koridor PK 6 pro umístění obchvatu silnice I/15 v úseku Skršín –Libčeves
- již realizovaná stavba dvojitého vedení VVN 400 kV.

#### **D. Vyhodnocení potřeby vymezení nových zastavitelných ploch podle §55 odst. 4 stavebního zákona,**

ÚP Skršín vymezuje v Dobřčicích a ve Skršíně zastavitelné plochy pro bydlení Z7, Z4 a Z5a-e a dále v Dobřčicích a Chrámčích plochy přestavby P1, P2, P6, využívající pro bydlení vhodné plochy menšího rozsahu uvnitř stávajícího zastavěného území. Naplňování ploch je popsáno v tab. Č.1 v kapitole A.1 Vyhodnocení uplatňování územního plánu obce. Z této tabulky je patrné, že zastavitelné plochy pro bydlení vymezené platným ÚP Skršín jsou zejména ve Skršíně současné době téměř beze zbytku využity.

Poloha obce Skršín v blízkosti regionálního centra Most a v krajinném prostředí mimořádných kvalit činí ze Skršína poměrně atraktivní lokalitu s potenciálem pro bydlení a rekreaci i podnikatelské aktivity.

Z důvodu zastavění již vymezených zastavitelných ploch byla identifikována potřeba aktualizace zastavěného území a potřeba prověření možnosti dalšího rozšíření rozvojového území zejména ploch bydlení, a to na základě aktuálních záměrů v území.

#### **E. Pokyny pro zpracování návrhu změny územního plánu v rozsahu zadání změny**

Na základě podnětů občanů obce byly zastupitelstvem obce schváleny podněty pro pořízení Změny č. 1 ÚP Skršín. Návrh této zprávy o uplatňování bude složit jako návrh zadání změny č. 1 ÚP Skršín.

Požadavky na uspořádání obsahu změny ÚP Skršín a na uspořádání obsahu jejího odůvodnění:

Bude prověřen obsah grafické části územního plánu ve smyslu souladu s prováděcími vyhláškami stavebního zákona, zejména s vyhláškou č. 500/2006 Sb., ve znění pozdějších předpisů.



- Bude prověřena struktura textové části územního plánu ve smyslu souladu s prováděcími vyhláškami stavebního zákona, zejména s vyhláškou č. 500/2006 Sb., ve znění pozdějších předpisů.
- Výroková část změny územního plánu bude obsahovat textovou a grafickou část – s uvedením pouze těch jevů, které jsou v územním plánu měněny. Textová část bude obsahovat náležitosti dle přílohy č. 7 vyhlášky č. 500/2006 Sb., ve znění pozdějších předpisů, včetně aktualizace zastavěného území. Grafická část bude obsahovat vybrané výkresy Územního plánu Skršín znázorňující měněné jevy – s grafickým znázorněním pouze těch jevů, které jsou v územním plánu měněny. Měněné jevy se zobrazí do čistého mapového podkladu v měřítku příslušných výkresů Územního plánu Skršín.
- Odůvodnění změny územního plánu bude obsahovat textovou a grafickou část. Textová část bude odpovídat rozsahu uvedenému v příloze č. 7 vyhlášky č. 500/2006 Sb. ve znění pozdějších předpisů, a dále bude obsahovat náležitosti vyplývající ze správního řádu a z § 53 odst. 4 a 5 stavebního zákona. Odůvodněny budou jen měněné části územního plánu – s uvedením podkladů pro jeho vydání. Součástí odůvodnění bude srovnávací text, kde bude uveden celý text původní výrokové části s vyznačením změn textu. Grafická část odůvodnění bude obsahovat vybrané výkresy Územního plánu Skršín znázorňující měněné jevy. Grafická část může být doplněna schématy.

#### Požadavky na vymezení zastavěného území:

- Zastavěné území bude aktualizováno s ohledem na skutečný stav území

#### Požadavky na základní koncepci rozvoje území obce, ochrany a rozvoje jeho hodnot:

- Základní koncepce rozvoje území nebude měněna. Případné dílčí úpravy budou vycházet z požadavků na urbanistickou koncepci, koncepci veřejné infrastruktury a koncepci uspořádání krajiny. Z průběžně aktualizovaných Územně analytických podkladů (ÚAP) budou doplněny požadavky na ochranu a rozvoj hodnot.

#### Požadavky na urbanistickou koncepci:

- Bude prověřena struktura a obsah urbanistické koncepce zejména s ohledem na aktuální právní předpisy, územně plánovací dokumentace a územně plánovací podklady

#### Požadavky na koncepci veřejné infrastruktury:

- Bude prověřena struktura a obsah koncepce veřejné infrastruktury zejména s ohledem na aktuální právní předpisy, územně plánovací dokumentace a územně plánovací podklady

#### Požadavky na koncepci uspořádání krajiny:

- Bude prověřena struktura a obsah koncepce uspořádání území s ohledem na aktuální právní předpisy, územně plánovací dokumentace a územně plánovací podklady

#### Požadavky na podmínky využití ploch s rozdílným způsobem využití:

- Bude prověřena struktura a obsah podmínek využití ploch s rozdílným způsobem využití, včetně podmínek prostorového uspořádání, zejména s ohledem na aktuální právní předpisy, územně plánovací dokumentace a územně plánovací podklady

#### Požadavky na prověření vymezení ploch a koridorů, ve kterých bude rozhodování o změnách v území podmíněno zpracováním územní studie:

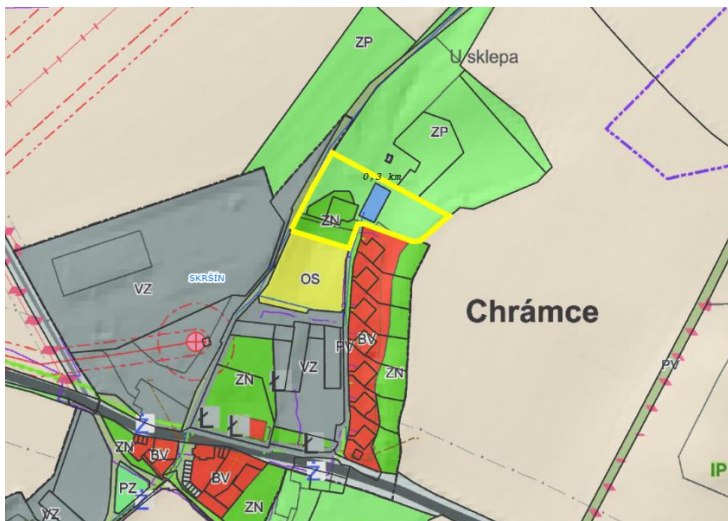
- Výstavba RD na pozemcích ppč. 102/1, 102/2, 102/3, 102/4, 102/5, 105, 120/1 a 145/3 v k. ú. Skršín bude podmíněna zpracováním územní studie. Územní studie bude respektovat urbanistické struktury obce, chránit a posilovat stávající přírodní hodnoty, zejména CHKO České středohoří. Rozsah zástavby bude přizpůsoben kapacitním možnostem napojení na technickou infrastrukturu obce.

Požadavky na určení pořadí v území – etapizace:

- Výstavba na pozemku 18/2 v k. ú. Skršín, zařazená do II. Etapy, bude možná až po dokončení akce“ Rekonstrukce obecní kanalizace v úseku Náves Skršín – propustek na I/28.

Požadavky vyplývající z podnětů fyzických a právnických osob:

- Bude prověřena možnost změny funkčního využití ppč. 36, 39/12 v k. ú. Chrámce z funkčního využití ZN – plocha zeleně – zeleň nezastavitelných soukromých zahrad a 39/31 v k. ú. Chrámce z ZP – plocha zeleně – zeleň přírodního charakteru na plochu BV – plocha bydlení – bydlení individuální v rodinných domech – vesnické.



- Bude prověřena možnost změny funkčního využití ppč. 35/2 v k. ú. Dobřčice u Mostu z funkčního využití ZN – plocha zeleně – zeleň nezastavitelných soukromých zahrad na BV – plocha bydlení – bydlení individuální v rodinných domech vesnické.



- Bude prověřena možnost změny funkčního využití ppč. 280/12 v k. ú. Skršín z funkčního využití ZO – plocha zeleně – zeď ochranná (jedná se o pozemek v ochranném pásmu silnice I. třídy) na BV – plocha bydlení – bydlení individuální v rodinných domech vesnické.

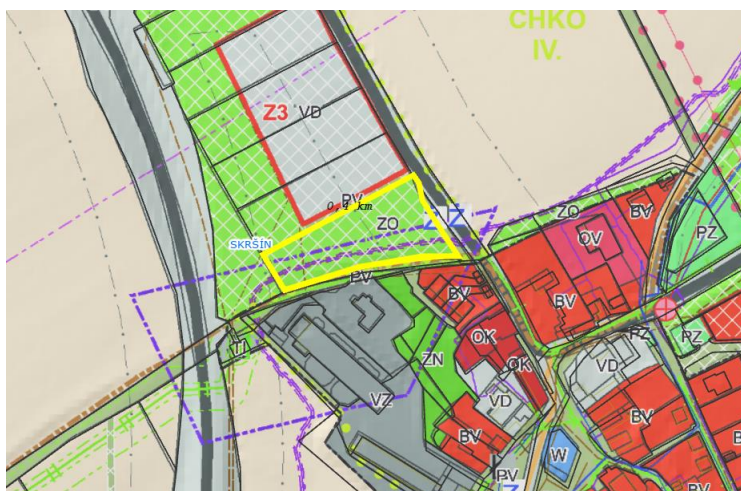


- Bude prověřena možnost změny funkčního využití části ppč. 95/1 v k. ú. Dobřice u Skršína (o vel. cca 600 m<sup>2</sup>) a části ppč. 100/3 v k. ú. Dobřice u Skršína (o vel. cca 900 m<sup>2</sup>) z funkčního využití NZ – plocha zemědělská na SR – plocha smíšená obytná rekreační.

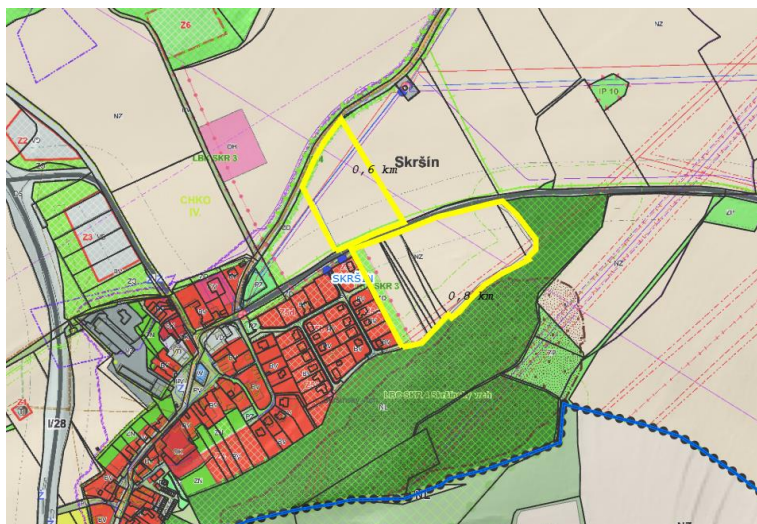


- Bude prověřena možnost změny funkčního využití ppč. 280/9 v k. ú. Skršín z funkčního využití ZO – plocha zeleně – zeleň ochranná na BV – plocha bydlení – bydlení individuální v rodinných domech vesnické.

- 

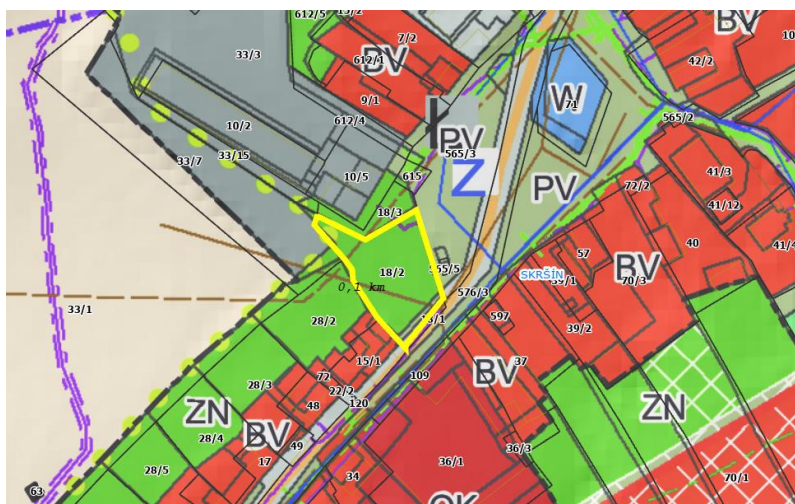


- Bude prověřena možnost změny funkčního využití ppč. 102/1, 102/2, 102/3, 102/4, 102/5, 105, 120/1 a 145/3 v k. ú. Skršín z funkčního využití NZ – plocha zemědělská na BV – plocha bydlení – bydlení individuální v rodinných domech vesnické.

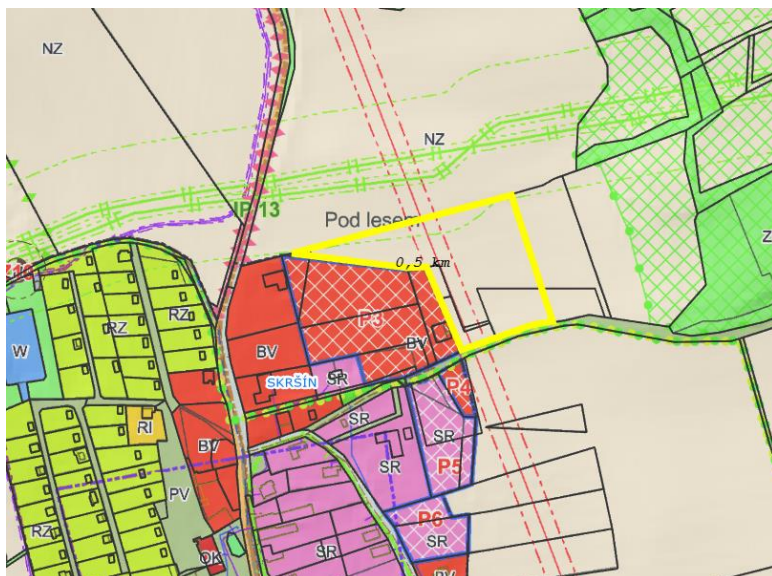


- Bude prověřena možnost změny funkčního využití ppč. 18/2 v k. ú. Skršín z funkčního využití ZN – plocha zeleně – ze zeleně nezastavitelných soukromých zahrad na BV – plocha bydlení – bydlení individuální v rodinných domech vesnické.

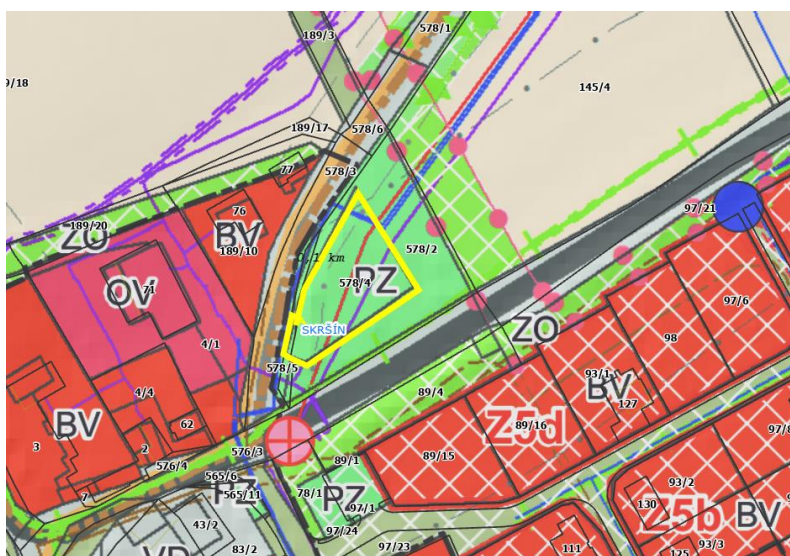
- 



- Bude prověřena možnost změny funkčního využití části ppč. 153/4 (o vel. cca 5 600 m<sup>2</sup>), části ppč. 153/9 (o výměře cca 500 m<sup>2</sup>), části ppč. 153/15 (o výměře cca 45 m<sup>2</sup>), části ppč. 153/11 (o výměře cca 60 m<sup>2</sup>) a části ppč., 153/14 vše v k. ú. Dobřčice u Skršína z funkčního využití NZ – plocha zemědělská na BV– plocha bydlení – bydlení individuální v rodinných domech vesnické.



- Bude prověřena možnost změny funkčního využití ppč. 578/4 v k. ú. Skršín z funkčního využití PZ – plocha veřejných prostranství – veřejná prostranství s převahou ploch zeleně na BV – plocha bydlení – bydlení individuální v rodinných domech vesnické.



- Bude prověřena možnost změny funkčního využití ppč. 104 v k. ú. Dobřčice u Skršína z funkčního využití PV – plocha veřejných prostranství – veřejná prostranství s převahou zpevněných ploch zeleně na BV – plocha bydlení – bydlení individuální v rodinných domech vesnické.



- U lokálního ÚSES LBC SKR 1 DOB bude prověřena správná definice kultury a návrhu opatření.

**F. požadavky a podmínky pro vyhodnocení vlivů návrhu změny územního plánu na udržitelný rozvoj území (§19 odst. 2 stavebního zákona), pokud je požadováno vyhodnocení vlivů na životní prostředí nebo nelze vyloučit významný negativní vliv na evropsky významnou lokalitu nebo ptačí oblast,**

Z výše uvedených skutečností nevyplývají požadavky a podmínky pro hodnocení vlivu na udržitelný rozvoj území, nepředpokládá se negativní vliv na evropsky významnou lokalitu nebo ptačí oblast, proto není tato kapitola zpracována.

**G. požadavky na zpracování variant řešení návrhu změny územního plánu, je-li zpracování variant vyžadováno,**

Změna ÚP nebude zpracována, není stanoven požadavek na zpracování variant řešení změny územního plánu, proto není tato kapitola zpracována.

**H. návrh na pořízení nového územního plánu, pokud ze skutečností uvedených pod písmeny a) až d) vyplývá potřeba změny, která podstatně ovlivňuje koncepci územního plánu,**

Koncept územního plánu Skršín se nemění, není stanoven požadavek na pořízení nového územního plánu, proto není tato kapitola zpracována.

**I. požadavky na eliminaci, minimalizaci nebo kompenzaci negativních dopadů na udržitelný rozvoj území, pokud byly ve vyhodnocení uplatňování územního plánu zjištěny,**

Negativní dopady na udržitelný rozvoj nebyly zjištěny, a proto nejsou stanoveny požadavky na eliminaci, minimalizaci nebo kompenzaci negativních dopadů na udržitelný rozvoj území.

## **J. návrhy na aktualizace zásad územního rozvoje.**

Obec Skršín neuplatňuje žádné návrhy na aktualizaci Zásad územního rozvoje Ústeckého kraje.

## **Závěr**

Návrh Zprávy o uplatňování ÚP Skršín bude ve smyslu ust. §55 odst. 1 zákona č. 183/2006 Sb., o územním plánování a stavebním řádu (stavební zákon), ve znění pozdějších předpisů, projednán přiměřeně podle ust. §47 odst. 1 až 4 a dále je obdobně podle ust. § 47 odst. 5 tohoto zákona předložen Zastupitelstvu obce Skršín, příslušnému dle ust. § 6 odst. 5 písm. e) tohoto zákona k projednání a schválení.

Zpracovala: Ing. Marie Divišová, odbor rozvoje a dotací  
Červen 2022