



Ing. Jiřina Svobodová
40501 Děčín, ČSA 1079/30, tel:604 242 976, e-mail:deposdecin@volny.cz



Integrovaný plán rozvoje města Děčín

Oznámení koncepce dle přílohy č. 7 k zákonu č. 100/2001 Sb., o posuzování vlivů na životní prostředí, ve znění pozdějších předpisů

STATUTÁRNÍ MĚSTO DĚČÍN

3.5.2008

Obsah

1. ÚDAJE O PŘEDKLADATELI	3
2. ÚDAJE O KONCEPCI.....	3
2.1 Název	3
2.2 Obsahové zaměření (osnova).....	3
2.3 Charakter	4
2.4 Zdůvodnění potřeby pořízení	8
2.5 Základní principy a postupy (etapy) řešení	8
2.6 Hlavní cíle	10
2.7 Přehled uvažovaných variant řešení.....	12
2.8 Vztah k jiným koncepcím a možnost kumulace vlivů na životní prostředí a veřejné zdraví s jinými záměry.....	12
2.9 Předpokládaný termín dokončení	16
2.10 Návrhové období	16
2.11 Způsob schvalování.....	16
3. ÚDAJE O DOTČENÉM ÚZEMÍ	17
3.1 Vymezení dotčeného území	17
3.2 Výčet dotčených územních samosprávných celků, které mohou být koncepcí ovlivněny	18
3.3 Základní charakteristiky stavu životního prostředí v dotčeném území	18
3.3.1 Klimatické poměry	18
3.3.2 Ovzduší	19
3.3.3 Hydrologie	21
3.3.4 Geofaktory.....	21
3.3.5 Hluk.....	22
3.3.6 Příroda, chráněná území.....	24
3.4 Stávající problémy životního prostředí v dotčeném území.....	26
4. PŘEDPOKLÁDANÉ VLIVY KONCEPCE NA ŽIVOTNÍ PROSTŘEDÍ A VEŘEJNÉ ZDRAVÍ VE VYMEZENÉM DOTČENÉM ÚZEMÍ	29
5. DOPLŇUJÍCÍ ÚDAJE.....	31
5.1 Výčet možných vlivů koncepce přesahujících hranice České republiky.....	31
5.2 Mapová dokumentace a jiná dokumentace týkající se údajů v oznámení koncepce	31
5.3 Další podstatné informace předkladatele o možných vlivech na životní prostředí a veřejné zdraví.....	31
5.4 Stanovisko orgánu ochrany přírody, pokud je vyžadováno podle § 45i odst. 1 zákona č. 114/1992 Sb., ve znění zákona č. 218/2004 Sb.....	32

ČÁST A

1. ÚDAJE O PŘEDKLADATELI

Název organizace: Statutární město Děčín
IČ, bylo-li přiděleno: 00261238
Sídlo (bydliště): Magistrát města Děčín
Mírové nám. 1175/5, 405 38 Děčín IV.

Jméno, příjmení, adresa, telefon a e-mail oprávněného zástupce předkladatele:

Ing. Vladislav Raška
Hluboká 1196/13, Děčín II
Tel: 412 593 335
e-mail: mesto@mmdecin.cz

ČÁST B

2. ÚDAJE O KONCEPCI

2.1 Název

Integrovaný plán rozvoje města Děčín.

2.2 Obsahové zaměření (osnova)

1. Úvod
2. Analýza současné ekonomické a sociální situace města a SWOT analýza
 - 2.1 Vyhodnocení existujících strategických a plánovacích dokumentů a jejich provázání s IPRM
 - 2.2 Analýza ekonomické a sociální situace – obecná část
 - 2.2.1 Základní popis města
 - 2.2.2 Demografie
 - 2.2.3 Ekonomika, zaměstnanost a trh práce
 - 2.2.4 Občanská vybavenost
 - 2.2.5 Životní prostředí
 - 2.2.6 Městské prostředí
 - 2.2.7 Správa věcí veřejných
 - 2.2.8 Ekonomika města
 - 2.3 SWOT analýza
 - 2.4. Souhrnné zhodnocení podmínek a předpokladů dalšího rozvoje
3. Zdůvodnění výběru zóny / tématu na základě strategie rozvoje města, socioekonomické a SWOT analýzy situace města
 - 3.1 Popis tématu
 - 3.1.1 Kvantitativní i kvalitativní popis tématu
 - 3.1.2 Popis cílového stavu - vize, globální cíl

- 3.1.3 Stanovení cílů a priorit IPRM
- 3.1.4 Popis a ex-ante zhodnocení přínosů a nákladů
- 3.2 Popis priorit a aktivit
- 3.3 Popis očekávaných výsledků a výstupů, včetně kvantifikace cílů a definování indikátorů
- 4. Finanční a časový harmonogram
 - 4.1 Financování IPRM
 - 4.2 Časový harmonogram
- 5. Popis realizace partnerství, zapojení partnerů při tvorbě a realizaci IPRM
- 6. Popis administrativní kapacity a způsobu řízení IPRM
- 7. Analýza rizik IPRM
- 8. IPRM a naplňování horizontálních témat
 - 8.1 Rovné příležitosti a zákaz diskriminace
 - 8.2 Udržitelný rozvoj
- 9. Projekty financované z jiných OP
- 10. Přílohy

2.3 Charakter

Integrovaným plánem rozvoje města (dále jen „IPRM“) se rozumí soubor vzájemně obsahově a časově provázaných akcí, které jsou realizovány ve vymezeném území nebo v rámci tematického přístupu ve městech a směřují k dosažení společného cíle či cílů města, obce či lokality. IPRM je základním koordinačním rámcem navazujícím na celkovou vizi a strategii rozvoje města za účelem identifikace a řešení problémů rozvojových oblastí města v návaznosti na využití podpory ze strukturálních fondů v programovacím období 2007 – 2013.

IPRM představuje strategický implementační dokument města, který je tvořen souborem klíčových projektových záměrů města a které jsou časově, obsahově a prostorově provázané v programovacím období 2007-2013.

V návaznosti na Národní strategický referenční rámec dojde v rámci IPRM k propojení aktivit, jakými jsou například rozvoj a adaptace počátečního vzdělávání a posilování lidského kapitálu ve výzkumu a vývoji (Operační program Vzdělávání pro konkurenceschopnost), přilákání a udržení talentů a vysoce kvalifikovaných pracovníků v urbanizovaných oblastech a řešení problému v oblasti sociální integrace v deprimovaných částech měst (OP Lidské zdroje a zaměstnanost), zlepšení stavu jednotlivých složek životního prostředí (OP Životní prostředí), rozvoj podnikání a podpůrných podnikatelských služeb ve městech (OP Podnikání a inovace), rozvoj inovačního potenciálu ve městech (OP Výzkum a vývoj pro inovace).

Snahou zpracovatelů IPRM bylo stanovené směry a oblasti rozvoje posoudit, provázat je a porovnat se strategickými dokumenty nejen Statutárního města Děčín, ale i s dokumenty zpracovanými na úrovni Ústeckého kraje, České republiky a Evropské unie, včetně dokumentů týkajících se pravidel pro čerpání finančních prostředků ze Strukturálních fondů EU.

Základním cílem IPRM je stanovení směrů a oblastí, na které se chce Statutární město Děčín v návrhovém období soustřeďovat, dále je rozvíjet a posilovat pomocí finančních prostředků ze Strukturálních fondů v souvislosti s novým programovacím obdobím EU.

Stručný popis koncepce je uveden na následujících stránkách.

Název projektu	Cíl projektu	Popis projektu
<p>Revitalizace veřejného prostranství v městské části Děčín I</p>	<p>Revitalizace veřejného prostranství 1) Delvita – revitalizace prostoru před komplexem obchodů, 2) Revitalizace Křížové ulice 3) Revitalizace Lázeňské ulice 4) Revitalizace ulice Újezd 5) Revitalizace ulice Pohraniční 6) Revitalizace ulice Tyršovy 7) Revitalizace ulice K. Čapka 8) Revitalizace ulice Průběžné 9) Revitalizace ulice Řetězové 10) Revitalizace veřejného prostranství tržnice - Masná 11) Revitalizace ulice Masné 12) Revitalizace ulice Plavební 13) Revitalizace veřejného prostranství u lékárny</p>	<p>1) jedná se o typickou výstavbu respektive úpravu prostranství ala 70.-80.léta – asfaltová plocha s betonovými květináči a betonovými koryty, ve kterých bývaly vodotrysky, v současnosti již nefunkční, záměrem je výměna povrchu – místo litého asfaltu betonová dlažba (imitace drobných dlažebních kostek), zrušení betonových koryt bývalých vodotrysků a současných letňáčkových záhonů a náhrady trvalkovými záhony, které budou v úrovni ostatního prostranství – nyní jsou buď zapuštěné (vodotrysky) anebo vyvýšené (letničky). Do míst záhonů se doplní lavičky a odpadkové koše (podzemní koše, kontejnery), bodové zemní osvětlení (bludičky), doplnění stromů (loubí z tvarovaných platanů), podzemní kapková závlaha, výměna stávající čekárny (přístřešku) MHD, rekonstrukce veřejného osvětlení 2) záměrem je výměna povrchů – místo litých asfaltů dlažba – 2414 m², velkoobjemové květináče o rozměrech cca 4 x 4 m, bychom chtěli zrušit a sladit stromořadí či skupiny stromů s trvalkovými záhony a lavičkami, rekonstrukce veřejného osvětlení 3) záměrem je výměna povrchů – místo asfaltů dlažba – 900 m², rekonstrukce veřejného osvětlení 4) záměrem je výměna povrchů – místo asfaltů dlažba – 208 m², osazení květináčů 5) záměrem je výměna povrchů – místo asfaltů dlažba, výměna mobiliáře, řešení přístřešků zastávek, rekonstrukce veřejného osvětlení 6) záměrem je výměna povrchů – místo litých asfaltů dlažba, rekonstrukce vozovky, zvýšení bezpečnosti chodců – dlážděné přechody, zlepšení odbavování cestujících na zastávkách MHD (nové zastávky, zálivy), rekonstrukce veřejného osvětlení, úprava a doplnění mobiliáře 7) záměrem je výměna povrchů – místo asfaltů dlažba – 1704 m², rekonstrukce veřejného osvětlení 8) v ulici Průběžné je kašna – chtěli bychom vyměnit stávající povrchy za dlažbu, napojit okolí kašny na prostor zeleně, obnovit dětské hřiště, vysadit nové stromy a keře, rekonstrukce veřejného osvětlení – 933 m² 9) záměrem je výměna povrchů – místo asfaltů dlažba – 1747 m², rekonstrukce veřejného osvětlení 10) záměrem je výměna povrchů – místo asfaltů dlažba – 1323 m², rekonstrukce veřejného osvětlení, nové prvky mobiliáře, doplnění zeleně 11) záměrem je výměna povrchů – místo asfaltů dlažba – 252 m², rekonstrukce veřejného osvětlení 12) záměrem je výměna povrchů – místo asfaltů dlažba – 2020 m², rekonstrukce veřejného světelní 13) záměrem je výměna povrchů – místo asfaltů dlažba – 1017 m², rekonstrukce veřejného osvětlení, nové prvky mobiliáře, doplnění zeleně</p>

Název projektu	Cíl projektu	Popis projektu
Modernizace učeben ZŠ pro potřeby dalšího vzdělávání	Zajištění nových učeben pro výuku nových předmětů v rámci nových vzdělávacích programů, které na školách fungují od školního roku 2007/2008. Z důvodu výstavby učeben je potřeba v některých případech zvolit půdní vestavby a přístavby. Žáci ve školách na území Děčína I a II díky tomu získají možnost výuky nových předmětů důležitých pro jejich další rozvoj a budoucnost ve specializovaných a kvalitně vybavených učebnách.	Zajištění učeben pro nové předměty v rámci nových vzdělávacích programů na Základních školách v Děčíně I a II.
Revitalizace objektu „Atlantik“, (knihovna / multimediální centrum)	Vybudování multifunkčního centra, rekonstrukce objektu brownfields (bývalý společenský dům) v centru města, zvýšení atraktivity lokality	Vytvoření polyfunkčního městského zařízení – městské knihovny v nově koncipovaných objemech splňující i budoucí nároky na dílčí kulturní využití, alternativní vzdělávání, ... Dále bude v objektu vybudováno městské infocentrum, , bufet, veřejné toalety.
Plavecký areál Děčín – rozšíření kapacity	Vytvoření polyfunkčního zařízení, zvýšení kapacity současného plaveckého areálu pro širokou veřejnost a výcvik, provozování vodních sportů i rekreace obyvatel města a jeho návštěvníků umožnit návrat „vodního sportu“ do Děčína	Vybudování třetího bazénu v Plaveckém areálu Děčín pro pravidelnou činnost sportovních oddílů (vodní pólo, potápěčský či záchranářský výcvik, výcvik a trénink invalidních sportovců sdružených ve skupině invalidního plavání SK Děčín,...) a pro využití širokou veřejností. Jedná se o náhradu sportovního bazénu, který v roce 2002 nenávratně zničila povodeň v areálu koupaliště pod zámekem.
Revitalizace parku na Mariánské louce v Děčíně	Vybudování parku v centru města, revitalizace zámeckých zahrad, zvýšení atraktivity lokality	Vytvoření parku v centru města (pod zámekem) na místě bývalého areálu koupaliště zničeného povodní 2002. Obsahem projektu je, kromě doplnění zeleně, vybudování hřišť pro volnočasové aktivity obyvatel a návštěvníků města, dětské atrakce, vodní plocha, odkrytá hradba středověkého města, návaznost na systém cest, demontovatelný objekt správy a údržby parku, zahradní restaurace nebo kavárna s posezením pod pergolou atd. Areál parku se opět stane součástí zámeckého parku, jak tomu bylo v předchozích dvou stoletích. Se zámeckými zahradami, které také projdou nákladnou rekonstrukcí, bude propojen lávkou přes náhon řeky Ploučnice. Bude volně přístupný po celý rok.

Název projektu	Cíl projektu	Popis projektu
Budova B2 – centrální archiv a správní agendy	Naplnit požadavky zákona o archivaci písemností, postavit nové prostory pro archiv dokumentů a vytvořit důstojné prostředí pro vyřizování správních agend (OP, cestovní pasy)	Bude postavena nová budova s technologií centrální spisovny (centrální archiv dokumentů) a pracoviště správních agend
Zámek Děčín – kulturně společenské centrum	Revitalizace kulturní památky a kulturního dědictví; Rekonstrukce prostor jižního křídla zámku za účelem rozšíření zámecké expozice a prodloužení prohlídkového okruhu; Rekonstrukce prostor zámku – výstavní, divadelní a koncertní sál;	Projekt řeší rekonstrukci jižního křídla děleného na dvě vzájemně propojené části v rozsahu 3. suterénu, přízemí, 1.patru a půdy vyjma prostoru konírny ve 3. suterénu, který je již opraven. Rekonstrukce bude rehabilitovat prostory pro výstavní a společenské účely včetně restauračního zařízení (není součástí projektu - neuznatelný náklad) včetně provozních a pomocných prostor
Modernizace sportovišť ZŠ Kamenická, ZŠ Vrchlického a ZŠ Komenského náměstí	Zlepšení stávajícího technického stavu školních hřišť a tělocvičen sloužících základním školám v Děčíně I a II, ale i veřejnosti včetně zkvalitnění stávajícího zázemí.	Zkvalitnění povrchů hřišť, vybudování umělého osvětlení, tribun, sociálního zařízení a rekonstrukci dětských hřišť. Rozšíření a modernizace tělocvičen.

2.4 Zdůvodnění potřeby pořízení

Cílem integrovaného plánu je maximálně přizpůsobit jednotlivé plánované akce města připravovaným intervencím ze strukturálních fondů EU a zajistit maximální využití těchto prostředků pro město.

Statutární město Děčín přistoupilo k řešení socioekonomického rozvoje města. Město svojí polohou patří ke strategickým bodům Severozápadních Čech a se svými téměř 52 tis. obyvateli (51 875 ke dni 1.1.2006) tvoří významné ekonomické a hospodářské centrum. Zástupci města jsou si vědomi, že jedna z cest, jak dosáhnout na prostředky z EU, je vytvořit si vlastní integrovaný plán rozvoje.

Integrovaným plánem se rozumí strategický dokument města, který obsahuje seznam jednotlivých individuálních projektů financovatelných z prostředků EU za účelem podpory rozvoje města. Integrovaný plán slouží jako nástroj pro zajištění komplexnosti, strategické zaměření projektů, efektivity a synergie intervencí směřujících k revitalizaci a využití hospodářského a lidského potenciálu města.

Největší význam Integrovaných plánů rozvoje měst spočívá v tom, že umožňují dosažení významné koncentrace investic, komplexního řešení situace v lokalitě nebo odvětví a zajišťují synergické působení jednotlivých projektů, kterými města realizují svoje strategické rozvojové cíle a priority.

Důvodem pořízení IPRM je snaha o financování rozvojových projektů vyplývajících ze strategie města Děčín ze Strukturálních fondů Evropské unie. Jak je uvedeno výše, IPRM je vlastně prováděcím plánem dlouhodobé strategie města Děčín, která je určená pro financování projektů v rámci programovacího období EU v letech 2007 – 2013.

2.5 Základní principy a postupy (etapy) řešení

Manažerem IPRM byl na základě usnesení zastupitelstva města č. ZM 07 09 03 03 ze dne 13.12.2007 jmenován primátor města Ing. Vladislav Raška.

Garantem implementace IPRM je Zastupitelstvo města Děčín, které má roli koordinátora realizace a aktualizace všech procesů IPRM. Rada města Děčín bude dohlížet nad následujícími aktivitami:

- Plánování realizace integrovaného plánu
- Iniciační přípravy jednotlivých rozvojových projektů
- Schvalování finanční alokace jednotlivých projektů
- Kontrola plnění a aktualizace IPRM

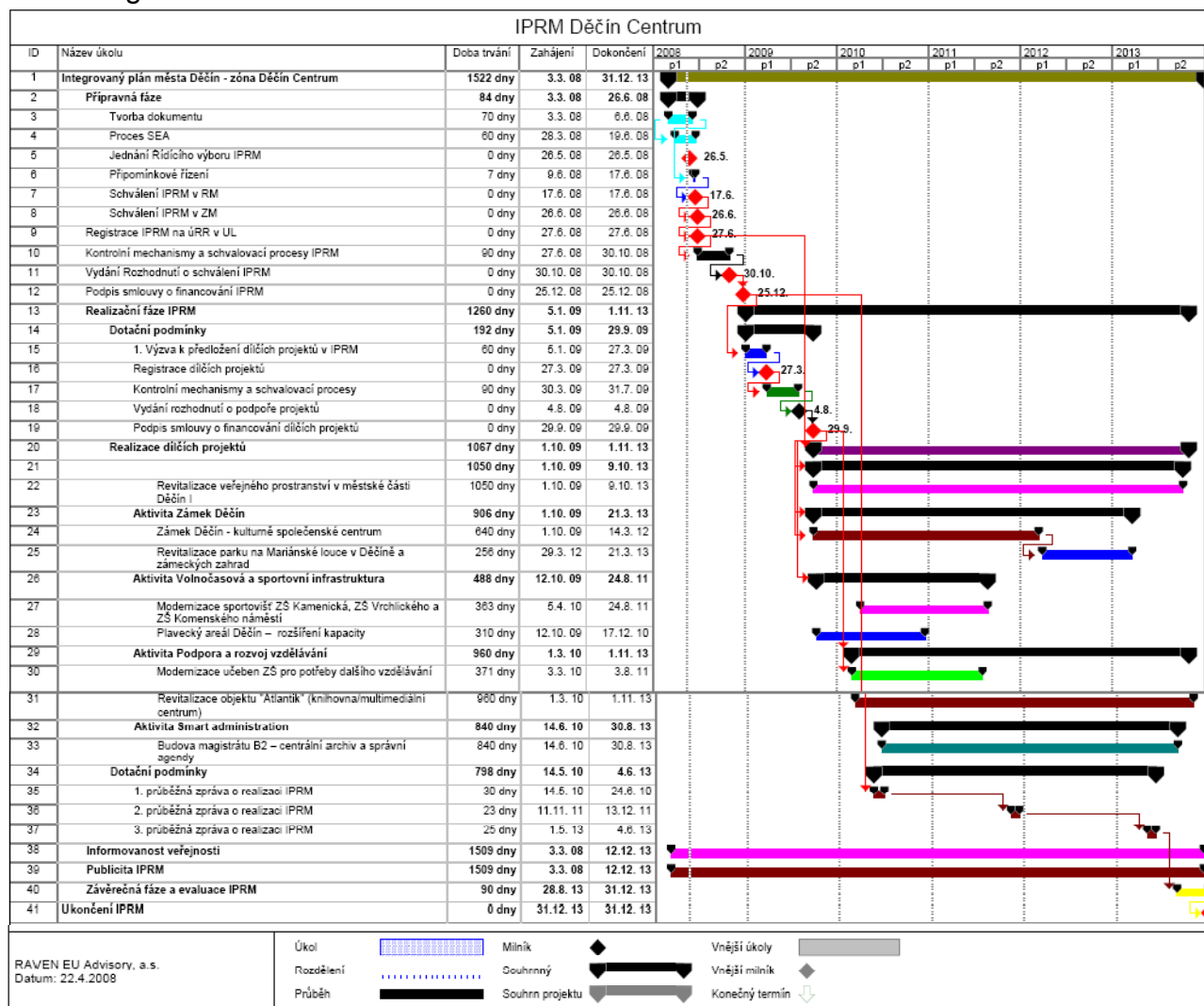
Dalšími členy řídicího výboru jsou zaměstnanci Magistrátu města Děčín, projektová manažerka Centra sociálních služeb Děčín, p.o., konzultant - Obchodní akademie Děčín, majitel firmy Bohemia Cargo s.r.o., zástupce RAVEN EU Advisory, a.s., projektová manažerka AQE advisors, s.r.o., zástupce Regionální rady regionu soudržnosti Severozápad a určení členové zastupitelstva města.

V průběhu zpracování IPRM došlo k vytvoření expertní pracovní skupiny. Tato skupina zahrnuje zástupce města, neziskových organizací a podnikatelů, přičemž základním úkolem pracovní skupiny bylo určit správný směr integrace plánu vůči městu a dále vytvořit základní předpoklady pro naplnění integrovaného plánu logickými projektovými záměry.

V podmínkách magistrátu města Děčín vystupuje jako realizační orgán odbor rozvoje. Odbor rozvoje obdrží od Rady města pravomoci k delegování jednotlivých projektů na příslušné odbory a zaměstnance magistrátu. Odbor rozvoje bude plnit následující funkce:

- Fyzická realizace jednotlivých projektů IPRM
- Sledování plnění harmonogramů a rozpočtu projektů
- Delegování konkrétních rozvojových projektů na příslušné odbory, které mají blíže k realizaci projektu
- Aktualizace IPRM
- Předkládání průběžných zpráv Radě města Děčín o implementaci IPRM

Harmonogram IPRM.



Zapojení veřejnosti

První projednání připravovaného záměru s veřejností proběhlo 17. ledna 2008 v zasedací místnosti Magistrátu města Děčín, budova B1, 28. října 1155 Děčín I. Druhé veřejnoprávní projednání je plánováno na druhou polovinu roku 2008 tamtéž.

- Program jednání:
1. Seznámení veřejnosti s IPRM
 2. Rozvojové projekty města a jejich zaměření
 3. Druhy IPRM v kontextu rozvoje města
 4. Představení odborných skupin IPRM
 5. Různé, diskuze

Veřejnost má rovněž možnost zapojit se v procesu SEA. Další informace lze získat na internetových stránkách Statutárního města Děčína www.mmdecin.cz nebo přímo u Ing. Věry Jančové, vedoucí odboru rozvoje, e-mail: vera.jancova@mmdecin.cz, tel: 412591331. Aktuální informace o projektu jsou na výše uvedených webových stránkách průběžně zveřejňovány.

2.6 Hlavní cíle

Integrovaný plán vychází z doporučení EU a ČR. Především reaguje na doporučení Evropské unie k aktivnímu přístupu měst při realizaci cílů politiky hospodářské a sociální soudržnosti v letech 2007 – 2013 formou integrovaných rozvojových plánů. Česká republika přijala toto doporučení, když potvrdila obecný závazek průřezově promítnout urbánní dimenzi rozvoje do politiky hospodářské a sociální soudržnosti let 2007 – 2013 v Národním strategickém referenčním rámci, základním strategickém dokumentu pro realizaci strukturální pomoci EU pro dané období. Urbánní dimenze v politice rozvoje státu je prioritou dále potvrzenou také prostřednictvím Národního rozvojového plánu na období 2007 – 2013. V této souvislosti vyjádřilo Ministerstvo pro místní rozvoj ČR ve společné deklaraci se Svazem měst a obcí ČR potřebu integrovaného přístupu k plánování rozvoje měst. Děčín coby statutární město se hlásí k potřebě aktivně využívat a implementovat priority hospodářské a sociální soudržnosti při rozvoji městského prostředí a proto vytvořilo tento integrovaný plán.

Globálním cílem zpracovaného integrovaného plánu je maximálně přizpůsobit jednotlivé plánované akce města připravovaným intervencím ze strukturálních fondů a Fondu soudržnosti a zajistit maximální využití těchto prostředků pro město Děčín.

Integrovaný charakter dokumentu vychází z významu, který je přisuzován urbánní dimenzi v rámci politiky hospodářské a sociální soudržnosti EU 2007 až 2013. Cílovou skupinou urbánní dimenze evropské politiky soudržnosti jsou města/obce jako městské oblasti v krizi a póly růstu (growth pole) svých regionů. Investice budou udělovány na základě integrovaných plánů městského rozvoje (integrated urban development plan). Urbánní dimenze politiky soudržnosti EU je součástí operačních programů na období let 2007 – 2013 v souladu s Národním strategickým referenčním rámcem. Strategie každého IPRM bude založena na principech, které jsou předpokladem úspěšné realizace vize a cílů, tj. zejména:

- zpracování a přijetí strategického dokumentu města,
- otevřené a cílové komunikaci se všemi zainteresovanými subjekty,
- vytváření partnerství se všemi, kteří ovlivňují rozvoj města, zejména podnikatelskými subjekty a institucemi podporujícími znalostní společnost a inovace,
- vytváření dostatečných finančních zdrojů na realizaci cílů a projektů, zkvalitnit a posílit koordinační roli útvaru rozvoje města a definovat jasně jeho kompetence,
- zpracování stanovených cílů formou zadání projektů, které budou řešeny společně jak externími odborníky, tak zástupci politických a odborných útvarů města,
- všechny kroky budou posouzeny z pohledu možnosti financování z veřejných, případně soukromých zdrojů (hlavně ze SF 2007-2013)

Integrovaný plán rozvoje města Děčín má globální cíl definován takto :

Podpora vyváženého ekonomického a společenského rozvoje velkých měst – rozvojových pólů regionu

Operační cíle jsou:

1. Regenerace, revitalizace a zatraktivnění městských částí, areálů a objektů vedoucí k jejich oživení a znovuvyužití
2. Regenerace a revitalizace brownfields, včetně související infrastruktury
3. Zvýšení kvality života obyvatel velkých měst
4. Zvýšení atraktivity velkých měst pro návštěvníky a investory

Cíle, se kterými musí být vize a cíle IPRM v souladu:

VIZE ZÓNY "CENTRUM" 2015

Centrum města Děčína na pravé straně Labe bude významnou lokalitou zaměřenou na rozvoj lidského potenciálu jako klíčového faktoru pro rozvoj města i celého regionu ale i zatraktivnění prostředí pro život svých občanů.

Zóna bude charakteristická vysokou koncentrací moderních a funkčních institucí podporujících kultivaci a rozvoj prostřednictvím lidského potenciálu. Zároveň bude představovat atraktivní klidovou zónu revitalizovaných veřejných ploch spojujících kulturní a volnočasovou funkci zóny s obslužnou a obytnou.

GLOBALNI CIL

Revitalizace vzdělávací, sportovní a kulturní infrastruktury a veřejných prostranství městských částí Děčín I a Děčín II za účelem jejich zatraktivnění a oživení funkčnosti. Jednotlivé aktivity lze pak přiřadit k prioritám a opatřením:

priorita	opatření	aktivita
Sociální integrace	Podpora a rozvoj vzdělávání	Rekonstrukce učeben pro potřeby dalšího vzdělávání (ZŠ Komenského náměstí 622/3, ZŠ Vrchlického 630/5, ZŠ Kamenická ulice 1145) Revitalizace objektu ATLANTIK (knihovna / multimediální centrum)
Přitažlivá města	Volnočasová a sportovní infrastruktura	Rekonstrukce sportovišť' (ZŠ Komenského náměstí 622/3, ZŠ Vrchlického 630/5, ZŠ Kamenická ulice 1145) Plavecký areál Děčín (rozšíření kapacity)
	Zámek Děčín	Revitalizace zámku v Děčíně Revitalizace parku na Mariánské louce a zámeckých zahrad v Děčíně
Životní prostředí	Revitalizace veřejných prostranství	Revitalizace veřejného prostranství v Děčíně I
Správa věcí veřejných	Smart administration	Rekonstrukce budovy magistrátu B2

2.7 Přehled uvažovaných variant řešení

V průběhu přípravy IPRM měl být projekt rozdělen na 4 části a samostatně měl být řešen projekt regenerace sídliště. V současné době bude Statutární město Děčín podávat jeden zonální IPRM (Centrum, pravá strana Labe). Koncepce je zpracována invariantně. Varianty řešení budou vznikat v průběhu implementace Koncepce prostřednictvím realizace jednotlivých projektů pomocí prostředků ze Strukturálních fondů EU.

2.8 Vztah k jiným koncepcím a možnost kumulace vlivů na životní prostředí a veřejné zdraví s jinými záměry

Východiska pro formulování strategie rozvoje IPRM a tematických celků města Děčína byly vyhodnocovány vzhledem ke stávajícím strategickým dokumentům města a regionu. Základním podkladovým materiálem se stal aktuální Strategický plán rozvoje města Děčín, II. – aktualizace k 31.12.2006, který určuje vizi města a globální cíle směřující budoucí intervence do rozvoje města z komplexního pohledu.

IPRM představuje nástroj plnění strategie rozvoje města Děčína, proto veškeré priority a aktivity vyplývající ze socioekonomické analýzy a SWOT analýzy i konsenzu Řídícího výboru jsou posuzovány z hlediska souladu se schváleným Strategickým plánem rozvoje města Děčín, II.

Strategie IPRM Děčín je v souladu s níže zpracovanými a uvedenými regionálními strategickými materiály:

- Strategie udržitelného rozvoje Ústeckého kraje 2006 – 2020
- Strategie rozvoje Ústeckého kraje
- Program rozvoje Ústeckého kraje
- Regionální inovační strategie Ústeckého kraje
- Strategie rozvoje cestovního ruchu v Ústeckém kraji
- Strategie rozvoje kultury a památkové péče v Ústeckém kraji
- Strategie rozvoje venkovských oblastí Ústeckého kraje
- Koncepce rozvoje sociálních služeb Ústeckého kraje - I. etapa
- Koncepce zdravotnictví Ústeckého kraje

V rámci města byly brány v úvahu následující strategické materiály:

- Územní plán města Děčín
- Strategický plán rozvoje města Děčín II, aktualizace k 31.12.2006
- Komunitní Plán Sociálních Služeb města Děčína 2006 – 2008
- Program postupné realizace cyklotras a cyklostezek ve městě Děčín
- Koncepce využití západního a severozápadního křídla děčínského zámku
- Program obnovy sportovních zařízení a sportovišť v Děčíně
- Plán odpadového hospodářství města Děčín
- Koncepce bytové politiky ve městě Děčín
- Územní energetická koncepce města Děčín

Název programu/strategie	Program rozvoje Ústeckého kraje 2008 - 2013
Související priority	Priorita 2: Rozvoj lidských zdrojů Priorita 5: Cestovní ruch a kultura
Míra souladu	Program rozvoje je mj. soustředěn na rozvoj veřejných obslužných služeb obyvatelstvu a revitalizaci památek lokálního významu. Jedním z cílů Programu je vytvoření optimálních podmínek pro počáteční i celoživotní učení, které dle Programu mohou nabývat podoby jako „rekonstrukce a modernizace vybraných budov škol, školských zařízení, školských poradenských zařízení“. Program rozvoje přímo jako typové aktivity navrhuje: „revitalizaci kulturních památek s lokálním či mikroregionálním významem, které nejsou přímo využitelné jako infrastruktura cestovního ruchu“ což odpovídá zaměření projektu revitalizace děčínského zámku.
Název programu/strategie	Regionální operační program NUTS II Severozápad (ROP SZ)
Související priority	Priorita 1. Rozvoj lidských zdrojů, sociální péče, zdravotnictví a trh práce Priorita 6. Cestovní ruch, lázeňství, kultura a památková péče
Míra souladu	ROP SZ definuje 6 prioritních oblastí pro rozvoj regionu. Primárním problémem regionu NUTS II Severozápad je téma kvality a rozvoje lidských zdrojů, které byly podnětem k definování priority „lidské zdroje, zdravotnictví, sociální péče a trh práce“. Kvalita lidských zdrojů je mj. spojena vedle dostupnosti a úrovně kvality veřejných služeb také s možnostmi trávení volnočasových aktivit. Revitalizace kulturních památek spolu s podporou spolupráce kulturních institucí a subjektů je zahrnuta pod pátou prioritu „cestovní ruch, lázeňství, kultura a cestovní ruch“. Vzhledem k zaměření IPRM na oblast podpory vzdělávacích, kulturních a volnočasových aktivit pro zvyšování kvality života ve městě je téma IPRM zcela v souladu s ROP NUTS II Severozápad.
Název programu/strategie	Národní strategický referenční rámec
Související cíle	I. Strategický cíl: Konkurenceschopná česká ekonomika II. Strategický cíl: Otevřená, flexibilní a soudržná společnost IV. Strategický cíl: Vyvážený rozvoj území
Související priority	1: Priorita C) Udržitelný rozvoj cestovního ruchu a využití potenciálu kulturního bohatství 2: Priorita A) Priorita Vzdělávání 2: Priorita E) Priorita Smart Administrativa 4: Priorita B) Rozvoj městských oblastí
Míra souladu	IPRM zaměřené na revitalizaci kulturní památky děčínského zámku odpovídá prioritě C 1. cíle ve smyslu „... využívání přírodního a kulturního bohatství při respektování přírodních hodnot území a podmínek jeho ochrany a kulturního dědictví, odstraňování bariér, bránících jejich efektivnímu a udržitelnému využívání“ Stejně jako IPRM zaměřené na vytváření vhodného prostředí pro poskytování vzdělání ve formě rekonstrukce školských zařízení a výstavby knihovny se NSRR ve svém 2. cíli zaměřuje na „...zvýšen adaptability českého lidského potenciálu pro zajištění zvyšování konkurenceschopnosti české ekonomiky a podporu aktuální zaměstnanosti i budoucí zaměstnatelnosti, ...“. Téma modernizace a rozšíření prostor a podmínek pro efektivní fungování správní agendy Magistrátu města odpovídá obsahu Priority E) 2. cíle „...modernizace metod a nástrojů řízení a využíváním moderních technologií zefektivnit veřejnou správu a veřejné služby...“ Téma revitalizace veřejných ploch je součástí 4. cíle NSRR priority B, která je zaměřena na „Zvyšování konkurenceschopnosti měst ...přeměnou (revitalizací) městského prostředí“.

Název programu/strategie	Strategie regionálního rozvoje ČR
Související priority	PO1: Evropský a národohospodářský strategický rámec PO3: Lidé a osídlení PO7: Kultura
Související podpriority	P1.2.: Výkonná a efektivní veřejná správa v regionech P3.1.: Podpora investic do lidského kapitálu P3.4.: Rozvoj a regenerace měst P7.3.: Zachování a využívání kulturních památek
Míra souladu	Projekty IPRM: zajištění fungování správní agendy odpovídá cíli priority P.1.2. „Zvýšit efektivnost a kvalitu výkonu veřejné správy v regionech, ...“ vytváření podmínek pro zajištění vzdělávání je v souladu s cílem priority P 3.1. „Zajistit dostatečné množství kvalifikovaných lidí pro rozvoj znalostní ekonomiky...“ revitalizace veřejných prostranství, městských parků odpovídá cíli priority P 3.4.: „Zvýšení konkurenceschopnosti a atraktivity měst, zlepšení kvality života a prostředí ve městech.“ revitalizace kulturní památky je s v souladu s prioritou P 7.3., jehož cílem je „Zachovat kulturní dědictví regionů“
Název programu/strategie	Strategie udržitelného rozvoje ČR
Související pilíře	IV.2 Environmentální pilíř: ochrana přírody, životního prostředí, přírodních zdrojů a krajiny, environmentální limity IV.4 Výzkum a vývoj, vzdělávání IV.5 Evropský a mezinárodní kontext
Míra souladu	Projekty IPRM: zajištění fungování správní agendy odpovídá dílčímu cíli 4. pilíře „zajištění, aby obsah a organizace veřejné správy byla v souladu s požadavky na její fungování v EU, ...“ vytváření podmínek pro zajištění vzdělávání je v souladu s cílem 4. pilíře „...je dosažení vysoké úrovně vzdělanosti ve společnosti...“ revitalizace veřejných prostranství, městských parků odpovídá prvnímu strategickému cíli 2. environmentálního pilíře : „...zajistit na území ČR co nejlepší kvalitu všech složek životního prostředí (včetně fungování jejich základních vazeb), dále ji postupně zvyšovat a vytvářet tak podmínky pro postupnou regeneraci krajiny...“ revitalizace kulturní památky je s v souladu s dílčím cílem 4. pilíře „podpora rozvoje a dostupnosti veřejných služeb kultury, péče o hmotné i nehmotné kulturní dědictví;“

Název programu/strategie	Strategický plán rozvoje města Děčín, II
Kritická oblast	Kritická oblast C. Kvalita života
Záměry	<p>Obsah zaměření IRPM se prolíná se čtyřmi záměry třetí kritické oblasti „Kvalita života“ Strategického plánu rozvoje města Děčín II (SPRM):</p> <p>Záměr C.I. Rozšířit a zkvalitnit nabídku bydlení v Děčíně s důrazem na revitalizaci sídlišť, zainvestování a nabídku prostor pro novou výstavbu a na revitalizaci / posílení rezidenčních funkcí center města.</p> <p>Záměr C. II. Vytvořit v Děčíně funkční a dynamický vzdělávací systém, který (1) prodlouží celkovou délku vzdělávání mladých lidí, (2) zajistí pružnější propojení výstupů škol s potřebami (místní) ekonomiky a (3) bude nabízet možnosti celoživotního vzdělávání obyvatel města i okolí.</p> <p>Záměr C.III. Rozšířit a diferencovat nabídku aktivního trávení volného času s důrazem na sport, kulturu a rekreaci.</p> <p>Záměr C.IV. Kultivovat a zatraktivnit obě centra Děčína, posilovat prvky a funkce působící na vyšší identifikaci obyvatel s městem.</p>
Míra souladu	<p>SPRM jako komplexní dokument města zachycuje zcela jasně oblast podpory vzdělávání, rozšiřování nabídky volnočasových aktivit i zlepšování fyzického vzhledu města, jež jsou současně také prioritami IPRM.</p> <p>Vytvoření vhodných podmínek pro volnočasové aktivity občanů je jednou z priorit IPRM, kdy revitalizace a modernizace školských sportovišť a jejich zpřístupnění veřejnosti odpovídá cíli C.III.4, s. 35.</p> <p>V rámci Vzhledem k působení na rozvoj lidského potenciálu podporuje SPRM také mj. vytvoření moderní, funkční městské knihovny (cíl C.I.5, s. 31).</p> <p>SPRM také zahrnuje potřebu revitalizace (a obnovy) zanedbaného fyzického vzhledu veřejných prostranství i veřejné zeleně včetně městských lesů (cíl C.III.11, s.39).</p> <p>Děčínský zámek jako historický skvost města je rovněž v SPRM zahrnut z důvodu potřebné rekonstrukce (cíl C.IV.2, s. 42).</p>
Název programu/strategie	Územní plán města Děčína
Míra souladu	<p>Veškeré plánované priority a aktivity IPRM jsou v současné době v souladu s planým územním plánem města. Vzhledem k charakteru revitalizace, rekonstrukce (nebo obnovy) zamýšlených aktivit IPRM nedojde na stávajících územích k požadavku změny jejich charakteru. Nevzniká tak žádné riziko ohrožení realizace aktivit nebo jejich zpoždění z důvodu potřeby provedení změn v územním plánu.</p>

2.9 Předpokládaný termín dokončení

Příprava IPRM byla zahájena v roce 2006. Práce na IPRM byly zahájeny 03.03.2008. Celková doba realizace projektu je plánována na 1522 dnů s termínem ukončení 31.12.2013.

2.10 Návrhové období

Koncepce je navrhována na období současného programovacího období EU, 2007 – 2013.

2.11 Způsob schvalování

Garantem implementace IPRM je Zastupitelstvo města Děčín, které má roli koordinátora realizace a aktualizace všech procesů IPRM. Rada města Děčín bude dohlížet nad následujícími aktivitami:

- Plánování realizace integrovaného plánu
- Inicie přípravy jednotlivých rozvojových projektů
- Schvalování finanční alokace jednotlivých projektů
- Kontrola plnění a aktualizace IPRM

Odbor rozvoje bude plnit následující funkce:

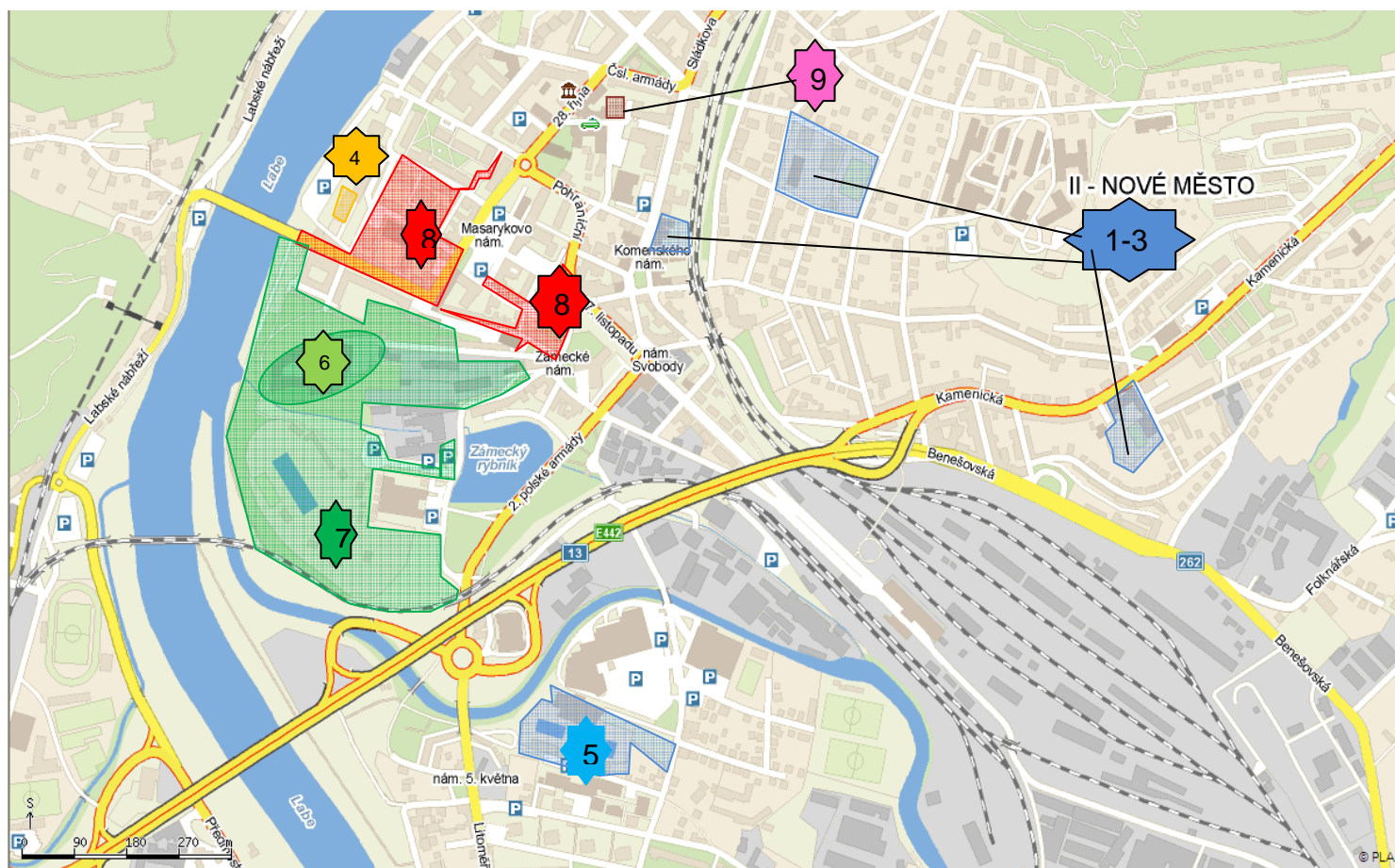
- Fyzická realizace jednotlivých projektů IPRM
- Sledování plnění harmonogramů a rozpočtu projektů
- Delegování konkrétních rozvojových projektů na příslušné odbory, které mají blíže k realizaci projektu
- Aktualizace IPRM
- Předkládání průběžných zpráv Radě města Děčín o implementaci IPRM

ČÁST C

3. ÚDAJE O DOTČENÉM ÚZEMÍ

3.1 Vymezení dotčeného území

Strategický plán je zpracováván pro území města Děčín, které se nachází v Ústeckém kraji. Řešené území je součástí České republiky, Ústeckého kraje, okresu Děčín. Integrovaný plán rozvoje Statutárního města Děčín je zpracován pro centrum města, pravá strana Labe.



Na výše uvedeném záznamu je vymezeno území dotčené projektem.

- 1 – 3 ZŠ Komenského náměstí, Vrchlického a Kamenická
- 4 Atlantik
- 5 Plavecký areál Děčín
- 6 Zámek Děčín
- 7 Mariánská louka a zámecké zahrady
- 8 veřejná prostranství Děčín I
- 9 Budova magistrátu B2

Upřesňující mapa je uvedena v příloze oznámení.

3.2 Výčet dotčených územních samosprávných celků, které mohou být koncepcí ovlivněny

Integrovaný plán rozvoje města Děčín se zabývá řešením správního území města Děčín.

3.3 Základní charakteristiky stavu životního prostředí v dotčeném území

3.3.1 Klimatické poměry

Z hlediska klimatických poměrů náleží Děčínsko do mírně teplé oblasti B3 s mírně teplým a mírně vlhkým klimatem a mírnou zimou. Klima lze v uvažované lokalitě charakterizovat následujícími údaji:

Průměrná roční teplota vzduchu											8,9°C	
Průměrné měsíční teploty vzduchu [°C]												
leden	únor	březen	duben	květen	červen	červenec	srpen	září	říjen	listopad	prosinec	
-0,7	1,2	3,8	8,8	13,3	16,9	18,5	17,7	13,8	9,0	4,4	0,3	
Průměrný počet mrazových dnů v roce (t = < -0,1°C)											86,2	
Průměrný počet letních dnů v roce											55,7	
Průměrný roční úhrn srážek											645,4 mm	
Průměrný úhrn srážek v zimním období (říjen až březen)											271,6 mm	
Průměrné měsíční úhrny srážek [mm]												
leden	únor	březen	duben	květen	červen	červenec	srpen	září	říjen	listopad	prosinec	
42,0	37,3	41,5	46,2	72,3	75,7	62,4	68,5	48,7	48,6	48,1	54,1	
Intenzita krátkodobého deště pro posuzovanou lokalitu												
Doba deště		periodicita										
		n = 1			n = 0,5			n = 0,2		n = 0,1		
15-min. dešť		118,0			147,0			186,0		215,0		
30-min. dešť		74,0			92,0			116,0		136,0		

Z orografického hlediska je zájmové území řazeno do Podkrušnohorské oblasti III – B, celku II – B – 5, České Středohoří, okrsku II – B – 5 – A – f, Děčínská kotlina. Dno kotliny má nadmořskou výšku 130 m.n.m. a je uzavřeno vyvýšeným terénem o nadmořské výšce 400 – 500 m.n.m. Celkový reliéf údolí nezaručuje její dostatečné větrání. Dno děčínské kotliny je obtížně větratelné a vznikají zde časté inverze.

V zájmovém prostoru převládají ve směrech proudění severojižní kvadranty s lehkou odchylkou ve směru SZ – JV. Celý systém proudění se výrazně odchyloje od generálního proudění, takže jej lze považovat za místní odchylku vyvolanou morfologickými poměry širšího okolí. Četnost výskytu jednotlivých tříd stability v závislosti na rychlosti a směru větru je uvedena ve větrné růžici pro Děčín, kterou vypracoval Český hydrometeorologický ústav.

Větrná růžice pro lokalitu Děčín – odborný odhad

Stab.	U(m/s)	N	NE	E	SE	S	SW	W	NW	celkem
I	1,7	1,24	1,86	0,74	0,41	0,41	1,05	1,43	1,96	9,1
II	1,7	30,4	2,26	2,82	2,99	3,23	2,32	2,01	2,84	21,51
II	5	0,00	0,00	0,00	0,00	0,00	0,00	0,00	0,00	0,00
III	1,7	2,79	1,31	1,20	1,75	4,04	2,25	1,78	2,03	17,15
III	5	1,28	0,55	0,59	0,47	1,74	0,86	0,67	1,38	7,54
III	11	0,00	0,00	0,00	0,00	0,00	0,00	0,00	0,06	0,06
IV	1,7	2,13	0,82	0,88	1,85	3,78	2,04	1,35	1,05	13,90
IV	5	2,97	0,82	0,84	0,99	4,02	2,76	2,87	3,64	18,91
IV	11	0,19	0,02	0,04	0,02	0,07	0,21	0,51	0,88	1,94
V	1,7	0,43	0,28	0,42	1,32	1,52	0,49	0,42	0,28	5,16
V	5	0,92	0,15	0,26	0,88	0,89	0,38	0,48	0,77	4,73
celkem		14,99	8,07	7,79	10,68	19,70	12,36	11,52	14,89	100,00

Četnost je uvedena v %, četnost bezvětrí je rozpočítána do 1. třídy rychlosti větru.

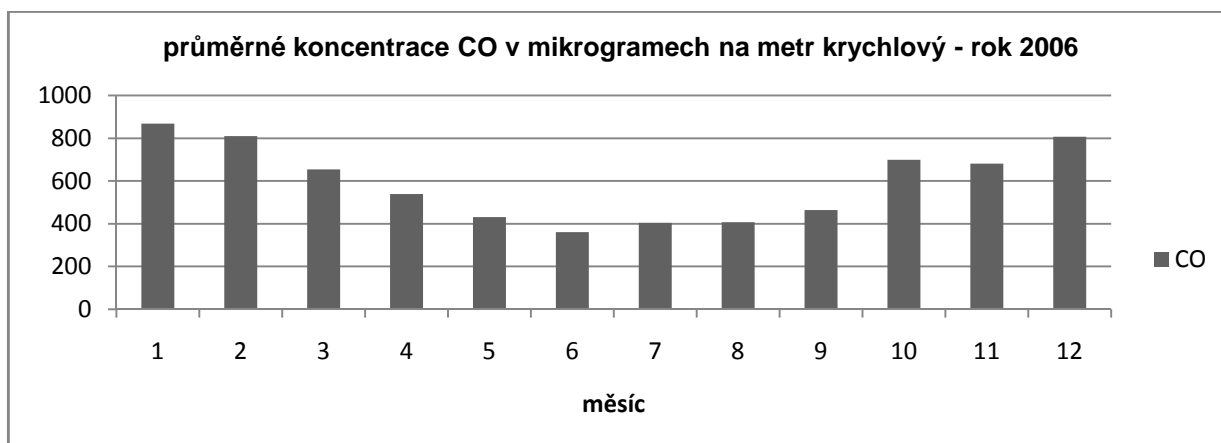
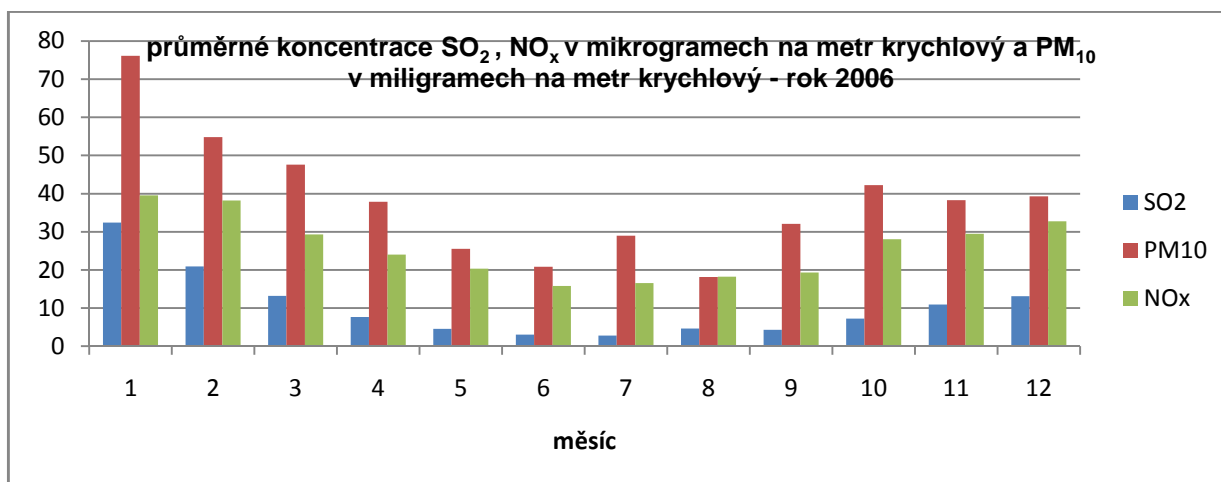
Na 3 a 4 třídu stability ovzduší připadá téměř 60 % meteorologických situací, při nichž jsou rozptylové podmínky poměrně dobré. Zastoupení stabilní a velmi stabilní atmosféry dosahuje více jak 30 %. Malý vertikální rozptyl kontaminantů v těchto třídách vytváří nepříznivé podmínky pro imisní situaci v blízkosti přízemních zdrojů, k nimž patří silniční komunikace i lokální zdroje vytápění.

3.3.2 Ovzduší

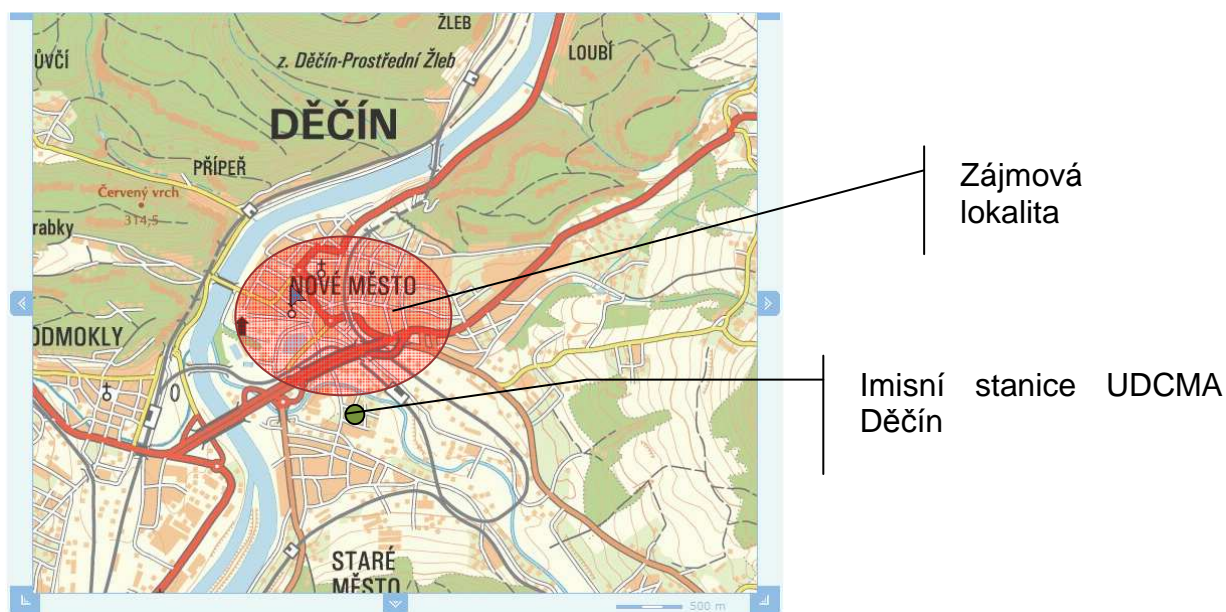
Kvalita ovzduší v daném území je klasifikována jako zhoršená, v zimních obdobích jako špatná. Na kvalitě zdejšího ovzduší se podílejí nejen místní průmyslové a malé lokální zdroje včetně mobilních zdrojů, ale i přenos emisí ze zdrojů ležících v Severočeské hnědouhelné pánvi. Území celého okresu Děčín bylo zařazeno do oblastí vyžadujících zvláštní ochranu ovzduší, která spočívá v zavedení a provozování smogových regulačních systémů.

Kvalitu ovzduší charakterizují výsledky automatizované měřicí stanice č. 1014 - UDCMA. Stanice je umístěna na souřadnicích 50° 46' 22.00" sš ; 14° 13' 26.00" vd v na dmořské výšce 131 m. jedná se o typ stanice pozadřová charakterizující městskou obytnou zónu. Reprezentativnost analytických údajů je v okřskovém měřítku na vzdálenost 0,5 – 4 km. Stanice je umístěna v prostranství mezi domy, na rovině, mimo plné ovlivnění dopravou s částečnou vilovou zástavbou a průmyslovými objekty. Stanice vznikla v roce 1992.

Výsledky pro rok 2006 jsou uvedeny v příloze oznámení. V následujícím grafu jsou graficky zpracovány průměrné hodnoty koncentrací SO₂, PM₁₀, NO_x a CO v jednotlivých měsících v roce 2006.



Následující mapka znázorňuje umístění měřicí stanice ve vztahu k posuzované lokalitě.



Naměřené imisní koncentrace vybraných znečišťujících látek za roky 2004 - 2006 na imisní stanici Děčín jsou uvedeny v tabulkách v následujícím textu. V tabulce je pro porovnání uveden příslušný imisní limit podle platných právních předpisů.

Naměřené imisní koncentrace NO _x [μg.m ⁻³]				
Imisní stanice	rok	Nejvyšší hodinová imise I_h=200	Nejvyšší hodinová imise	Průměrná roční imise I_r=40
UDCMA Děčín	2004	108,5	84,7	25,0
	2005	100,4	81,3	25,1
	2006	132,8	92,4	25,9
Naměřené imisní koncentrace PM ₁₀ [μg.m ⁻³]				
Imisní stanice	rok	Nejvyšší denní imise PM ₁₀	Nejvyšší denní imise I_h=50	Průměrná roční imise I_r=40
UDCMA Děčín	2004	200,1	74,4	42,0
	2005	149,2	69,9	38,2
	2006	245,3	66,1	38,6

Imisní limit NO_x pro maximální hodinovou imisi je stanoven na 200 μg.m⁻³ s tím, že počet překročení imisního limitu je 18 x v roce. Z výsledků měření na nejbližší imisní stanici v Děčíně je patrné, že naměřené hodnoty imisní limit splňují. Výsledky měření nesignalizují ani překročení imisního limitu ročních průměrných koncentrací. Území pod správou Magistrátu města Děčín je zahrnuto mezi oblasti se zhoršenou kvalitou ovzduší s odůvodněním překročení imisního limitu pro roční průměr NO₂ na 0,5% území. Jedná se o vymezení oblastí na základě dat z roku 2005.

Imisní limit pro PM₁₀ nesmí být překročen více než 35 x v roce. Plnění tohoto limitu je problematické. V roce 2004 byl tento limit překročen na 44,3% všech stanic v ČR, v roce 2005 již na 67,9% stanic a v roce 2006 na 63,5% všech stanic. Roční imisní limit není na stanici v Děčíně překračován.

3.3.3 Hydrologie

Z hydrografického hlediska náleží území okresu Děčín do úmoří Severního moře (větší část) a do úmoří Baltického moře. Hlavní hydrografickou osou okresu je řeka Labe s řadou přítoků. Posuzovaný projekt je lokalizován na území hydrologického pořadí 1-14-03 Ploučnice a 1-14-04 Labe od Ploučnice po Kamenici. Základní hydrologické charakteristiky jsou uvedeny v následující tabulce:

Název toku hydrolog. pořadí	Plocha povodí km ²	Délka toku km	Srážky na povodí l.s ⁻¹ .km ⁻²	Průměrný průtok	Specifický odtok
Ploučnice při ústí 1-14-03-102	1193,94	106,2	698	8,6	7,2
Labe Děčín vodočet 1-14-04-001	41103,89	343,9	653	305	5,97



3.3.4 Geofaktory

Projekt je lokalizován do městské zástavby. Město Děčín náleží z orografického hlediska na styku oblasti Děčínské vrchoviny a Českého středohoří. Na podkladě biogeografického členění ČR se geomorfologický celek Děčínská vrchovina prakticky shoduje s Děčínským bioregionem.

Radonové riziko

Podle odvození mapy radonového rizika ČR leží zájmové území na rozhraní oblasti 2Qt (kvarterní sedimenty, říční terasy a dejekční kužele) a 2Ks (křídové sedimenty nerozlišené). Jedná se o oblasti 2. Kategorie se středním radonovým rizikem z geologického podloží, tj. se středním rizikem potenciálního výskytu radonové emanace. V případě vysoké plynopropustnosti podloží může být objemová aktivita Rn^{222} v půdním vzduchu 10 – 30 kBq.m⁻³, pro střední plynopropustnost 20 – 70 kBq.m⁻³ a při nízké plynopropustnosti 30 – 100 kBq.m⁻³.

Tektonika a seismicita území

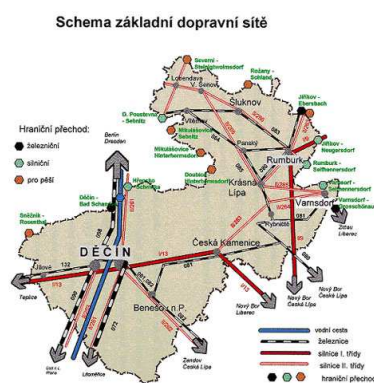
Posuzované území a jeho širší okolí leží v prostoru křížení dvou významných tektonických linií různého stáří. Jedná se o tzv. středosaský zlom varinského stáří a krušnohorské zlomové pásmo, ve kterém začaly a probíhaly pohyby v posledním období geologického vývoje, kvarteru, a trvají i v současné době. Tektonická roztříštěnost širšího zájmového území není zcela objasněna. Z regionálního hlediska náleží toto zlomové pole do systému Krušnohorského zlomu. O systému příčných a kosých poruch, které pravděpodobně rozsáhlé pásmo doprovázejí, není zatím nic známo. Lze na ně usuzovat jen nepřímo z výstupů ker pískovců středního turonu mezi jílovci svrchního turonu – coniacu (např. kra Děčínského zámku). Dalším poruchovým zlomem generelního směru SZ-JV je středosaský zlom. Na této linii starého data se v prostoru Děčína neprojevily žádné pohyby při alpínské horotvorné fázi. Pouze při křížení s krušnohorským zlomovým pásmem došlo k hlubokému roztříštění systémem dílčích poruch, a to umožňuje hluboký oběh křídových vod. Tím má toto křížení velký význam pro hydrogeologické poměry zájmového prostoru. Z pohledu realizace posuzovaného záměru nemají tyto tektonické poměry omezující vztah. Území rovněž není ohroženo sesuvy ani povrchovou vodní či větrnou erozí.

3.3.5 Hluk

Region Děčín má vzhledem ke své výhodné poloze dobré komunikační podmínky. Obce a města regionu jsou propojena hustou sítí silnic. Hlavní osu silniční dopravy představují silnice:

- Silnice I/13 spojující Podkrušnohoří (z Karlových Varů přes Chomutov, Most a Teplice) s Podještědím (Liberec), která v Děčíně přechází po Novém mostě
 - I/62 Ústí nad Labem- Děčín – Hřensko (silniční hraniční přechod Hřensko - Schmilka)
- Jejich význam spočívá zejména v tranzitní přepravě. Tranzitní doprava zajišťuje spojení mezi Českou republikou a SRN s vazbou na severské státy Evropy. Na tento systém navazuje tzv. Královská silnice z Lužice přes státní hranici na Lobendavu - Rumburk - Nový Bor do České Lípy.

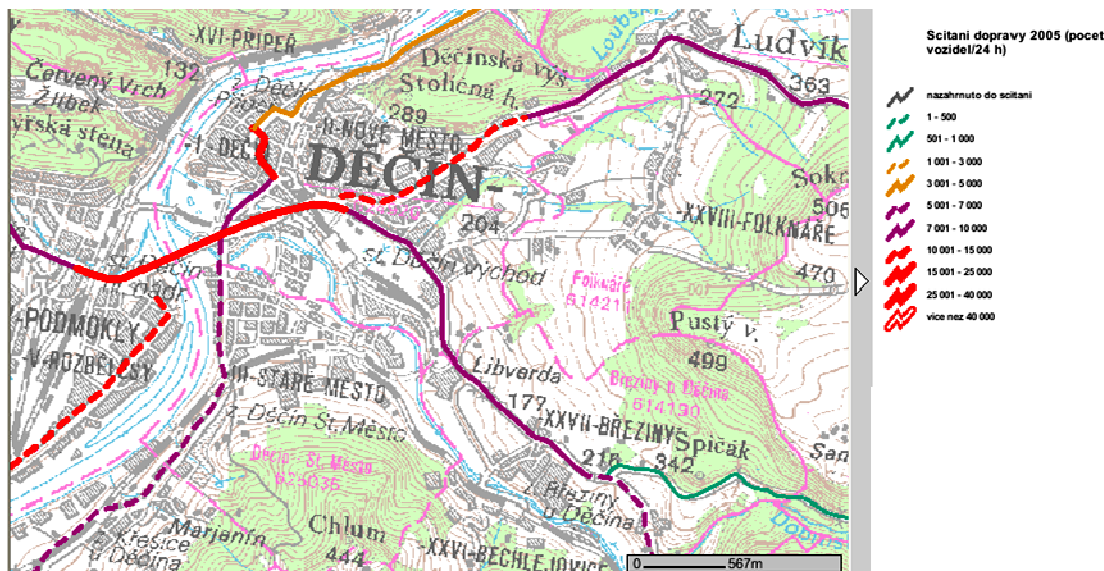
Město Děčín je železničním uzlem (křižovatkou mezi směrem sever - jih a severovýchod - jihozápad) celostátního významu se stanicí mezinárodního charakteru Praha - Děčín - Drážďany - Berlín - Hamburk (č. 815), která je též přechodovou stanicí mezi Českou republikou a Německem (železniční hraniční přechod Děčín – Bad Schandau).



Hlukové mapy zpracovalo v loňském roce ministerstvo zdravotnictví a koncem ledna je zveřejnilo na svých webových stránkách. Studie byla prováděna jen u hlavních pozemních komunikací, po kterých projede více než šest milionů vozidel ročně. Dále u železničních

tratí, po kterých projede víc než 60.000 vlaků za rok, a u letiště Ruzyně. Mapovaly se také velké aglomerace, jako je Praha, Brno a Ostrava. Druhá etapa hlukového mapování se plánuje na rok 2012 a bude se týkat aglomerací Ústí nad Labem - Teplice, Plzeň, Olomouc a Liberec a dalších silnic a železnic.

V Děčíně je podle analýzy vystaveno hluku překračujícímu hygienické limity 3887 obyvatel. V Děčíně je hlukem z dopravy zasaženo 7,45% obyvatelstva.

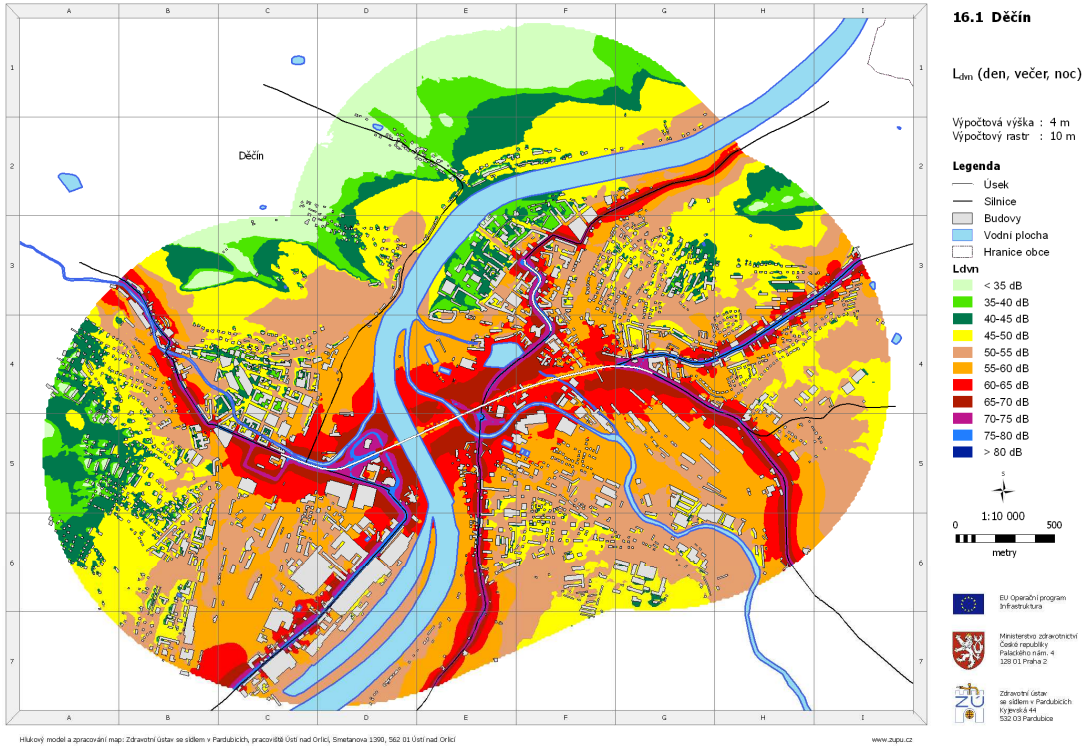


Mezi problémy, souvisejícími s kvalitou životního prostředí v České republice, nezaujímá hluk z dopravy ty nejvyšší příčky. Stížnosti obyvatel na hluk z pozemní automobilové dopravy nejsou navíc nijak časté. Je to vlastně podivné, protože dopravní hluk, způsobovaný automobilovou dopravou, představuje naprosto rozhodující podíl z těch zdrojů, které se na hlučnosti prostředí bydlišť podílejí. Jeho nepříjemnými vlastnostmi jsou všudypřítomnost, pohyblivost, blízkost a časově neomezený výskyt. S provozem automobilů souvisejí další způsoby obtěžování hlukem, jako jsou výstražná znamení, alarmové systémy, hlučné opakované startování, hluk zavíraných dveří, otřesy karoserie a nákladu aj.

Hluk působí na zdraví škodlivě několika způsoby:

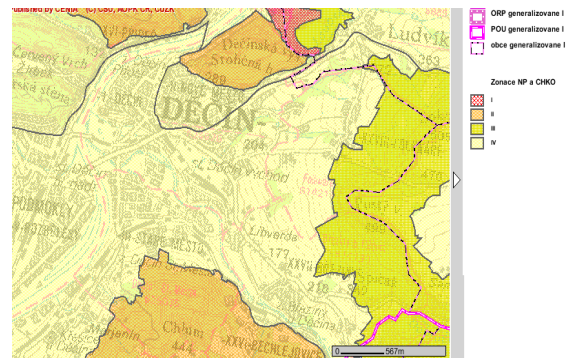
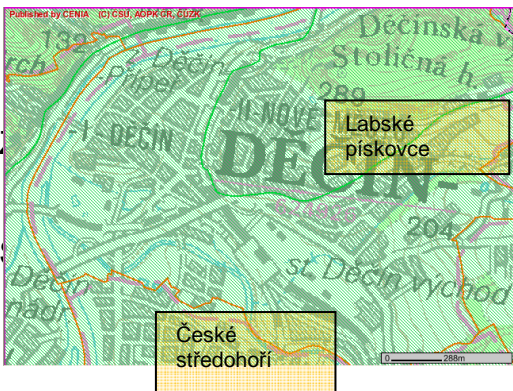
- jeho velmi vysoké hladiny poškozují sluch, nižší hladiny ovlivňují řídicí systémy v našem těle jak na nervové, tak na hormonální, biochemické a buněčné úrovni a například zcela určitě spolupůsobí na vzniku a zhoršování vysokého krevního tlaku. Hluk interferuje s některými činnostmi, zhoršuje pozornost, narušuje zdravý spánek a ovlivňuje pohodu lidí.
- Obvyklé hladiny dopravního hluku nemohou ovšem u městských obyvatel způsobit poruchu sluchu. V tomto směru jsou ohroženi pouze řidiči některých druhů těžkých a speciálních vozidel.
- Z nemocí je městským dopravním hlukem způsobována především hypertenze a další nemoci srdečně-cévní soustavy. V rámci systému monitorování zdravotního stavu obyvatelstva ve vztahu k životnímu prostředí jsou soustavně sledovány zdravotní účinky hluku. Z pětiletých výsledků, které ve spolupráci s krajskými a okresními hygienickými stanicemi a dalšími institucemi shromáždil Státní zdravotní ústav v Praze, vyplývá, že jestliže se zvýší průměrná hladina hluku z 40 na 70 dBL_{Aeq}^{x)}, stoupne riziko vzniku onemocnění souvisejícího s hlukem o přibližně 10 %.

Strategická hluková mapa hlavních silnic 2007

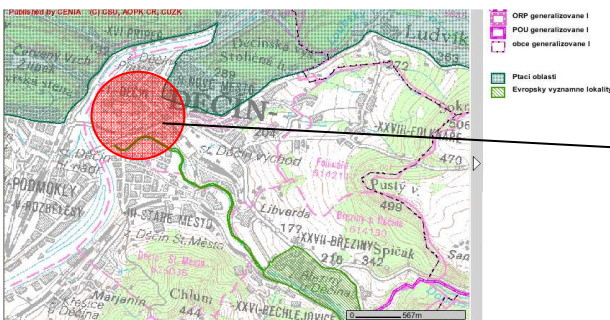


3.3.6 Příroda, chráněná území

Posuzované území leží na území chráněné krajinné oblasti (CHKO) Labské pískovce a CHKO České středohoří. Posuzovaná koncepce je umístěna ve IV. zóně obou CHKO.

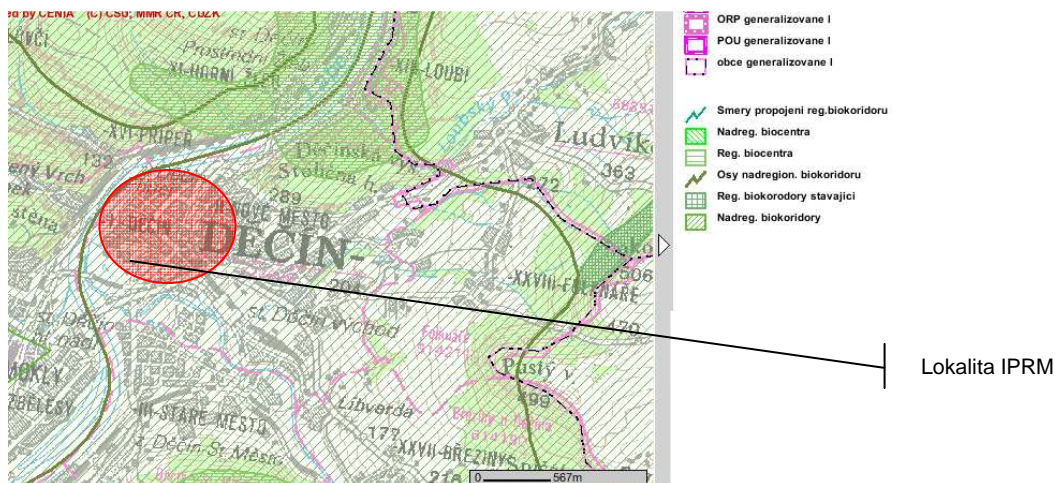


Významné lokality ochrany přírody ve vztahu k lokalitě posuzované koncepce znázorňuje následující mapka.



Lokalita IPRM

Součástí oznámení je vyjádření správců obou CHKO k možnosti ovlivnění evropsky významných lokalit a ptačích oblastí posuzovanou koncepcí. IPRM neovlivní stávající systém ekologické stability území – viz mapa.



Evropsky významná lokalita: CZ0513505 - Dolní Ploučnice

Vymezení:

- Kraj Ústecký: Benešov nad Ploučnicí, Březiny u Děčína, **Děčín**, Děčín-Staré Město, Františkov nad Ploučnicí, Malá Veleň, Malý Šachov, Oldřichov nad Ploučnicí, Starý Šachov, Valkeřice
- Kraj Liberecký: Česká Lípa, Dolní Libchava, Dolní Police, Dubice u České Lípy, Horní Police, Jezvé, Stráž u České Lípy, Stružnice, Žandov u České Lípy
- Rozloha: 779.2812 ha
- kategorie ochrany: CHKO chráněná krajinná oblast, PP přírodní památka
- Poloha: Ploučnice od soutoku s Labem v Děčíně do České Lípy.
- Geologie: Mezi Českou Lípou a Policí protéká Ploučnice druhohorními svrchnokřídovými sedimenty. Mezi Policí a Děčínem prohloubila údolí v třetihorních vulkanitech a vulkanosedimentárních horninách.
- Geomorfologie: Svrchní část řeky protéká Českou křídovou tabulí. Od Police po Děčín pak Českým středohořím.
- Reliéf: Tok Ploučnice se nachází v hluboko zaříznutém údolí místy kaňonovitého charakteru.
- Pedologie: Kromě modálních a glejových fluvizemí se podél nivy Ploučnice vytvořily glejové regozemě, modální pseudogleje až gleje a eutrofní variety modálních kambizemí.
- Krajinná charakteristika: Povodí Dolní Ploučnice představuje komplex většinou malých vodních toků podhorského pásma. Toky mají převážně přirozené koryto. Částečně protéká intravilány menších obcí.
- Biota: Fragments lužních lesů, vlhkých podmáčených luk a bylinných břehových porostů. Regulační úpravy postihly tok na přibližně 20-30 % délky území. Porosty doprovodných dřevin jsou relativně úplné a zachovalé. Vhodná trdlišti lososa obecného (štěrkové plochy s prokysličenou vodou se nacházejí především v okolí Benešova nad Ploučnicí). Přítomny jsou i vhodné biotopy pro další naturové druhy (kuřka ohnivá, vydra říční).
- Kvalita a význam: Pro lososa obecného představuje Ploučnice unikátní lokalitu v rámci ČR, území je také kvalitní lokalitou vydry říční. Jedná se o významný migrační koridor pro šíření německé metapopulace vydry říční do ČR. Lokalita je jedním z mála stanovišť, které v širším regionu obývá kuřka ohnivá.
- Zranitelnost: Znečištění vody. Regulace vodního toku a existence příčných stupňů bránících v obousměrných migracích vodních živočichů. Intenzivní chov ryb.

Ptačí oblast Labské pískovce

Předmětem ochrany ptačí oblasti jsou populace sokola stěhovavého, chřástala polního, výra velkého, datla černého a jejich biotopy. Cílem ochrany je zachování a obnova ekosystémů významných pro vyjmenované druhy ptáků v jejich přirozeném rozšíření a zajištění podmínek pro zachování populací těchto druhů ve stavu příznivém z hlediska ochrany.

Posuzovaná koncepce se dotkne této oblasti jen okrajově, jak je zřejmé z mapy na straně 21.

Strukturu obyvatel podle dosaženého stupně vzdělání je možno s dostatečnou přesností zjistit pouze při sčítání. Vzdělanostní úroveň obyvatelstva Děčína je ve srovnání s ČR nižší (podíl absolventů vyšších odborných škol, nástavbových byl v Děčíně 3,1 %, a VŠ 6,1% zatímco v ČR 3,5 % a 8,9 % %, naopak podíl absolventů SOU bez maturity a středních škol bez maturity byl v Děčíně o 8,5 % vyšší ve srovnání s ČR – na základě posledního sčítání obyvatel). Nicméně lze předpokládat, že stav v Děčíně ve srovnání s průměrem ČR se za poslední období výrazně nezlepšil. Je spíše pravděpodobné, že se zhoršil, neboť neustále dochází k odlivu mladých kvalifikovaných osob a že tedy vzdělanostní struktura Děčína je stále horší, než je v ČR běžné. Investice do vzdělávání jsou jedním z prvořadých cílů společnosti.

Rekreaci umožňuje přímo poloha města. Až do města Děčína pronikají okraje okolních lesů. V blízkosti města se rozprostírají velké lesní parky. Jedná se zejména o park na Stoliční hoře a druhý na Pastýřské stěně, které jsou oblíbenými cíly vycházek i výchozími místy výletů. Areál bývalého koupaliště pod zámek přestal sloužit svému účelu po povodních 2002. Areál navazuje na zanedbané zámecké zahrady a revitalizaci parku by mělo být dosaženo zvýšení možnosti rekreačního využití.

Děčín lze označit za město s nedostatečným počtem míst zejména ke sportovnímu vyžití většiny obyvatel.

3.4 Stávající problémy životního prostředí v dotčeném území

Na základě analýzy stavu životního prostředí a aktuálního znění posuzované koncepce byly stanoveny silné a slabé stránky, hrozby a příležitosti stavu a ochrany životního prostředí, vztahující se k řešené problematice. Stávající výčet bude doplněn na základě dalšího průběhu posuzování a vyjádření veřejnosti i veřejné správy:

Silné stránky	Slabé stránky
Dostatečné zdroje pitné vody s dobrou kvalitou Příznivá kvalita povrchových vod Soběstačnost v nakládání s komunálními odpady Vysoká pestrost krajiny Velké množství chráněných území Atraktivní kopcovitá krajina a kombinace přírodních a kulturních hodnot území města a cenné přírodní hodnoty lokalit na území města nebo v jeho blízkém okolí, umožňující rekreační využití pro občany města	Nepříznivá kvalita ovzduší, místně zvýšené koncentrace znečišťujících látek v ovzduší Zatížení automobilovou dopravou a s tím související zhoršování imisní situace Zatížení hlukem z automobilové dopravy Nedostatek kvalitních ploch pro rekreační a sportovní vyžití obyvatel Nízká atraktivnost prostředí pro rozvoj turismu Existence starých zátěží
Příležitosti	Hrozby
Projekty na realizaci protihlukových opatření dopravní zátěže Projekty pro nové využití území zničené povodní 2002 Zkvalitňování životního prostředí údržbou zeleně a její novou výsadbou Zvýšení zájmu o turistiku a tím vytvoření nových pracovních příležitostí Projekty pro rozvoj volnočasové a sportovní infrastruktury Zlepšující se vzdělanostní struktura města může být významným momentem určujícím životní styl a zdravé chování obyvatel.	Růst objemu individuální automobilové dopravy Zhoršování stavu jednotlivých složek životního prostředí vlivem antropogenní činnosti Pomalý postup prací ke zvýšení atraktivnosti městského prostředí pro její obyvatele a návštěvníky Nedostatek financí pro provedení revitalizačních prací Relativně nízká vzdělanostní úroveň může přinášet nezdravé životní návyky a také úbytek počtu obyvatel

Poloha Děčína (město se rozprostírá v široké kotlině na obou březích řeky Labe, zástavba kopíruje zářezy údolí) je určitým limitujícím faktorem, který má vliv na rozvoj města, ale ovlivňuje do jisté míry i kvalitu životního prostředí.

Od poloviny 90. let lze ve městě pozorovat zlepšující se tendence v oblasti znečištění ovzduší. Došlo intenzivně k odstranění lokálních topenišť na uhlí a k přechodu na plynofikaci, což se projevuje snižováním koncentrací SO₂, ale naopak však vzrůstají nebo stagnují koncentrace NO_x. Díky mírně vzrůstající tendenci u oxidů dusíku, je Děčín stále zařazen k oblastem se zhoršenou kvalitou ovzduší.

Největším a masivním znečišťovatelem je v současné době v Děčíně automobilová doprava. Hlavní tah na Liberec je sice odlehčen existencí Nového mostu, ale řada aut projíždí neustále středem města. V dopravních špičkách dochází na určitých místech k dopravním zácpám a tím i k mimořádnému zhoršení imisní situace.

Zdroje znečišťování ovzduší lze rozdělit do několika kategorií. Velké zdroje v Děčíně sice jsou, ale jsou tzv. ekologizovány. Vliv malých zdrojů znečišťování na kvalitu ovzduší je převážně již také výrazně omezen díky přechodu na plyn, s výjimkou okrajových částí Děčína. Tyto malé zdroje však proto nezpůsobují tak velkou zátěž. Oproti předcházejícímu období se problémem stávají střední zdroje a velký podíl na zhoršování kvality ovzduší v Děčíně mají i mobilní zdroje.

Sběr, svoz a další nakládání s komunálními odpady zajišťuje společnost Technické služby Děčín a.s. Komunální odpady produkované na území okresu jsou sládkovány na dvou skládkách skupiny S OO3, které plně vyhovují současné právní úpravě. Centrální skládka Orlík IV, leží mimo katastrální území Děčína, byla uvedena do provozu v roce 1996. Má rozlohu 11,5 ha a její předpokládaný využitelný objem je 1,35 mil m³ s možností ukládání domovního a průmyslového odpadu po dobu 37 let. Po celém městě jsou rozmístěny nádoby na tříděný odpad a sběrný recyklovatelných odpadů.

Na Děčínsku citelně chybí recyklační zařízení na stavební odpady odpovídající kvalitě evropského standardu, kompostárna na biologický odpad a dotřídňovací zařízení pro zlepšení kvality využitelných složek vytríděných z komunálního odpadu. Na území okresu se nachází téměř 300 antropogenních navážek, z toho cca 30 velmi rizikových starých zátěží. Skládky odpadů jsou nejrůznějších kubatur a to jak komunálních, tak průmyslových a chemických. Nejčastěji však ve směsici, u kterých se až dodatečně zjišťuje, jak těžké zatížení pro krajinu a jakou kontaminaci v minulosti, současnosti a v budoucnosti představovaly, představují a budou představovat. Největší je skládka Nebočady, která vznikla v roce 1970 a ukončení skládkování v 80 letech minulého století. Obsah skládky cca 500 000 m³.

Jakost povrchových vod na Labi se dá označit jako mírně znečištěná. Oproti minulosti jsou však vidět značná zlepšení. Bylo realizováno mnoho staveb přispívajících k čistotě povrchových vod, zejména ČOV Boletice nad Labem. Kvalita vody na Labi však není jen problémem Děčína, ale téměř celých Čech.

Podstatná část území okresu spadá do chráněné oblasti akumulace vod CHOPAV Severočeská křída. Ukazatele jakosti této vody jsou srovnatelné s požadavky na kojeneckou vody. Kvalita podzemních vod se dá označit za stabilní.

Velkým problémem pro kvalitu vod je zastaralost vodovodní a kanalizační sítě, která vyžaduje značné finanční prostředky nejen na rekonstrukci, ale i na prostou údržbu.

V křídové zvodni (na rozhraní hydrogeologických rajonů 461-466, které se stýkají v prostoru Děčínské kotliny) je vyvinuta děčínská termální struktura s pozitivním artéským napětím vod. Oproti průměrné hodnotě pro Český masiv, kde je geotermální stupeň 30-33 m/°C, je v prostoru Děčínské kotliny průměrná hodnota 7 až 12m/°C. Termální anomálie je prostorově vyvinuta jak směrem na východ, tak i na jihovýchod, pod České středohoří. Od počátku 20. století byla provedena do nepropustného stropu v Děčínské kotlině a jejím

okolí celá řada vrtů za nejrůznějšími účely. Jejich počet lze odhadovat na cca 25-30 vrtů. Mnohé vrty však zůstaly otevřeny a na řadě z nich probíhá po několik desetiletí nekontrolovatelný a nevyužívaný přetok termálních vod na povrch. Ze sledování je však nápadný dlouhodobý setrvalý pokles teploty vyvěrající vody u některých objektů a klesání výtlačné výšky, což může být příznakem devastace struktury. Využívání vod děčínské termální struktury je v podstatě minimální, pouze vrt DC-1 je využit k napájení koupaliště a termy jsou využívány společností Termo a.s.

Největším problémem je stávající doprava jako zdroj zhoršené kvality ovzduší a jako zdroj hluku. Základem každé cílevědomé snahy o omezení dopravního hluku ve městě je dobrý územní plán, jehož kapitola o dopravě respektuje moderní zásady dopravní politiky. Ta, má-li prospět obyvatelstvu a respektovat ekologická hlediska, musí nezbytně obsahovat restriktivní prvky, tj. vyloučit z území tu dopravu, která pro ně není užitečná, dále usměrňovat hlavní toky dopravy na nejvýhodnější trasy a přispívat tak ke zklidnění na území obytné zástavby. Součástí je tedy zejména zřizování obchvatů pro dálkovou dopravu, soustředování dopravy na vybrané vyhovující komunikace, regulace vjezdu vozidel, zejména nákladních, vytváření pěších zón, klidových zón a využití dalších technických a organizačních dopravních opatření. Podstatné je, že opatření, která snižují dopravní hluk, působí současně skoro vždy příznivým způsobem i na snížení znečištění ovzduší výfukovými plyny, zvyšují bezpečnost chodců, zejména dětí a přispívají ke kulturnosti městského prostoru.

Jedním ze základních opatření snižujících hladiny hluku je úprava povrchu vozovky. Na různých površích vozovky produkuje stejná doprava podstatně rozdílný hluk. Mezi celistvým povrchem a povrchem z velkých kostek může za jistých podmínek rozdíl činit i značně více než 10 dB. Rozdíl se snižuje, když se zmenšuje jízdní rychlost a podíl nákladních aut. V praxi to znamená, že pro městské ulice je z hlediska hluku nejlepší rovný nepoškozený asfaltový povrch. Překvapivě velký zhoršující vliv mají ojedinělé nerovnosti, způsobené dírami (výtluky) ve vozovce, vystupujícími nebo propadlými kanalizačními mřížemi a kryty vstupů a šachet. Pro nejbližších 2 – 5 domů to může znamenat hlukové rázy, které mohou zvýšit hladinu hluku o 6 i více dB_{Aeq} a které jsou zdrojem závažného rušení.

ČÁST D

4. PŘEDPOKLÁDANÉ VLIVY KONCEPCE NA ŽIVOTNÍ PROSTŘEDÍ A VEŘEJNÉ ZDRAVÍ VE VYMEZENÉM DOTČENÉM ÚZEMÍ

Název projektu	Cíl projektu	Předpokládané vlivy na životní prostředí
Revitalizace veřejného prostranství v městské části Děčín I	Revitalizace veřejného prostranství 1) Delvita – revitalizace prostoru před komplexem obchodů, 2) Revitalizace Křížové ulice 3) Revitalizace Lázeňské ulice 4) Revitalizace ulice Újezd 5) Revitalizace ulice Pohraniční 6) Revitalizace ulice Tyršovy 7) Revitalizace ulice K. Čapka 8) Revitalizace ulice Průběžné 9) Revitalizace ulice Řetězové 10) Revitalizace veřejného prostranství tržnice - Masná 11) Revitalizace ulice Masné 12) Revitalizace ulice Plavební 13) Revitalizace veřejného prostranství u lékárny	Tento projekt představuje 13 projektů revitalizace veřejného prostranství s cílem zkvalitnění životního prostředí. Realizací dojde ke zkvalitnění povrchů místních komunikací. Uvedené místní komunikace nejsou sice ve zpracované hlukové mapě města označeny jako místa překročení limitů hluku (s výjimkou částí přiléhajících k ulici 2.polské armády a ulici 17.listopadu), ale zkvalitnění povrchů lze označit za vhodné protihlukové opatření. Součástí projektů je doplnění a revitalizace veřejné zeleně. Rekonstrukce veřejného osvětlení (špatný technický stav) přispěje ke zvýšení bezpečnosti revitalizovaných území. Realizací záměru dojde ke zkvalitnění prostředí a možnosti využití k rekreaci. Negativní vlivy na jednotlivé složky životního prostředí nelze očekávat.
Modernizace učeben ZŠ pro potřeby dalšího vzdělávání	Zajištění nových učeben pro výuku nových předmětů v rámci nových vzdělávacích programů, které na školách fungují od školního roku 2007/2008. Z důvodu výstavby učeben je potřeba v některých případech zvolit půdní vestavby a přístavby. Žáci ve školách na území Děčína I a II díky tomu získají možnost výuky nových předmětů důležitých pro jejich další rozvoj a budoucnost ve specializovaných a kvalitně vybavených učebnách.	Tento projekt je zaměřen na zkvalitnění výuky, s důrazem na podporu vzdělanosti obyvatel města. Projekt negativně neovlivní stávající složky životního prostředí.
Revitalizace objektu „Atlantik“, (knihovna / multimediální centrum)	Vybudování multifunkčního centra, rekonstrukce objektu brownfields (bývalý společenský dům) v centru města, zvýšení atraktivity lokality	Tento projekt je zaměřen na podporu vzdělanosti obyvatel města, přispěje ke zlepšení rekreačního využití lokality. Projekt negativně neovlivní stávající složky životního prostředí.

Název projektu	Cíl projektu	Předpokládané vlivy na životní prostředí
Plavecký areál Děčín – rozšíření kapacity	Vytvoření polyfunkčního zařízení, zvýšení kapacity současného plaveckého areálu pro širokou veřejnost a výcvik, provozování vodních sportů i rekreace obyvatel města a jeho návštěvníků umožnit návrat „vodního sportu“ do Děčína	Projekt je zaměřen na rekreační využití území. Z pohledu ochrany životního prostředí přispěje ke zlepšení rekreačního využití lokality. Projekt negativně neovlivní stávající složky životního prostředí.
Revitalizace parku na Mariánské louce v Děčíně a zámeckých zahrad	Vybudování parku v centru města, revitalizace zámeckých zahrad, zvýšení atraktivity lokality	Tento projekt přispěje ke zkvalitnění životního prostředí lokality zejména zkvalitněním a dovýsadbou zeleně. Revitalizace parku a zámeckých zahrad přispěje ke zjednodušení údržby veřejné zeleně a prostranství vhodného k rekreačnímu využití, dojde k úpravě plochy, která byla znehodnocena povodněmi v roce 2002. Nebyly shledány složky, které by negativně ovlivnily stávající stav životního prostředí.
Budova B2 – centrální archiv a správní agendy	Naplnit požadavky zákona o archivaci písemností, postavit nové prostory pro archiv dokumentů a vytvořit důstojné prostředí pro vyřizování správních agend (OP, cestovní pasy)	Projekt negativně neovlivní stávající složky životního prostředí.
Zámek Děčín – kulturně společenské centrum	Revitalizace kulturní památky a kulturního dědictví; Rekonstrukce prostor jižního křídla zámku za účelem rozšíření zámecké expozice a prodloužení prohlídkového okruhu; Rekonstrukce prostor zámku – výstavní, divadelní a koncertní sál;	Projekt negativně neovlivní stávající složky životního prostředí.
Modernizace sportovišť ZŠ Kamenická, ZŠ Vrchlického a ZŠ Komenského náměstí	Zlepšení stávajícího technického stavu školních hřišť a tělocvičen sloužících základním školám v Děčíně I a II, ale i veřejnosti včetně zkvalitnění stávajícího zázemí.	Projekt přispěje k rozšíření lokalit města vhodných k rekreačnímu využití. Projekt negativně neovlivní stávající složky životního prostředí.

Hlukové emise, vznik odpadů, vliv na dopravní situaci ve fázi realizace projektů lze minimalizovat organizačními opatřeními.

Závěr

Z komplexního posouzení výstupů této koncepce na životní prostředí a veřejné zdraví je patrné, že ve všech oblastech jsou navržena opatření, která výrazným způsobemlepší nejen životní prostředí ve městě Děčín ale i nabídnou občanům města dostatek možností pro kvalitní využití volného času, což se může promítnout pozitivně na jejich zdraví.

ČÁST E

5. DOPLŇUJÍCÍ ÚDAJE

5.1 Výčet možných vlivů koncepce přesahujících hranice České republiky

Vzhledem k charakteru Koncepce se nepředpokládají přeshraniční vlivy.

5.2 Mapová dokumentace a jiná dokumentace týkající se údajů v oznámení koncepce

Příloha č. 1: situace

5.3 Další podstatné informace předkladatele o možných vlivech na životní prostředí a veřejné zdraví

Bez dalších informací předkladatele.

Příloha č.2 výsledky z imisní stanice Děčín

5.4 Stanovisko orgánu ochrany přírody, pokud je vyžadováno podle § 45i odst. 1 zákona č. 114/1992 Sb., ve znění zákona č. 218/2004 Sb.



Agentura ochrany přírody a krajiny České republiky
**SPRÁVA CHRÁNĚNÉ KRAJINNÉ OBLASTI
LABSKÉ PÍSKOVCE**

Teplická 424/69
405 02 Děčín
tel.: 412 518 929
tel./fax: 412 518 202
labpis@nature.cz
ep.labpis@nature.cz

**Statutární město Děčín
Odbor rozvoje
Mírové náměstí 1175/5
405 38 Děčín IV**

NAŠE ČÍSLO JEDNACÍ 01064/LP/2008 VYŘIZUJE Ing. Pavel Benda, Ph.D.
VAŠE ZNAČKA -----

V DĚČÍNĚ DNE 30.4.2008

Věc: Stanovisko k akci „Integrovaný plán rozvoje města Děčín - Centrum“ dle § 45i zákona č. 114/92 Sb., o ochraně přírody a krajiny, v platném znění.

Správa CHKO Labské pískovce jako orgán ochrany přírody podle ustanovení § 78 zákona ČNR č. 114/1992 Sb., o ochraně přírody a krajiny, v platném znění obdržela dne 30.4.2008 č.j. 01064/LP/2008 žádost Statutárního města Děčín k výše uvedené akci, dle § 45i zákona č. 114/92 Sb.

Významný vliv na Ptačí oblast Labské pískovce a evropsky významné lokality **lze** dle § 45i odst.1 **vyloučit**. Povaha záměru nebude mít v žádném případě negativní vliv na navrženou soustavu NATURA 2000.

Agentura ochrany přírody a krajiny ČR
Správa CHKO Labské pískovce
Teplická 424/69
405 02 Děčín
-4-

Ing. Pavel Benda, Ph.D.

VEDOUcí SPRÁVY

IČ: 62933591
<http://www.nature.cz>

Bankovní spojení ČNB Praha 1
číslo účtu: 18228-011/0710

pavel.benda@nature.cz
tel.: 412 518 929 linka 30



Agentura ochrany přírody a krajiny České republiky
SPRÁVA CHRÁNĚNÉ KRAJINNÉ OBLASTI
ČESKÉ STŘEDOHOŘÍ



Michalská 260/14
P.O. BOX 183
412 01 Litoměřice
tel.: 416 574 611
fax: 416 574 610
cstred@schkocr.cz

MAGISTRÁT MĚSTA DĚČÍN		Čís. dopr.
Došlo dne:	- 2 -05- 2008	Zpracovatel
Č.j.:	52733	Ukl. znak
Přílohy: 1/0		-4-

STATUTÁRNÍ MĚSTO DĚČÍN
Odbor rozvoje
Míroví náměstí 1175/5
405 38 Děčín IV

NAŠE ZNAČKA 02500/CS/D/08 VYŘIZUJE Zikmundová V LITOMĚŘICÍCH DNE 30. 4. 2008
VAŠE ZNAČKA OR/49381/2008/Bez SKART. ZNAK S5 UKLÁDACÍ ZNAK V-8D/Zk

Věc: stanovisko dle § 45i zák. 114/1992 Sb. ke koncepci „Integrovaný plán rozvoje města Děčín - Centrum“

Správa CHKO České středohoří jako orgán ochrany přírody a krajiny příslušný podle § 75 odst 1 písm.e) a odst 2 a § 78 odst. 1 zákona č. 114/92 Sb. o ochraně přírody a krajiny ve znění platných předpisů (dále jen zákon), vydává podle § 45i zákona toto

stanovisko:

Koncepce „Integrovaný plán rozvoje města Děčín - Centrum“ dle současného stupně poznání nemůže mít samostatně nebo ve spojení s jinými významný vliv na evropsky významné lokality na území Chráněné krajinné oblasti České středohoří.


Mgr. Markéta Peřinová

VEDOUcí SPRÁVY CHKO ČESKÉ STŘEDOHOŘÍ

Agentura ochrany přírody a krajiny ČR
Správa CHKO České středohoří
Michalská 260/14
412 01 Litoměřice
-8-

IČO: 62933591
<http://www.nature.cz>

Bankovní spojení ČNB Praha 1
číslo účtu: 18228-011/0710

jana.zikmundova@nature.cz
tel.: 416 574 626

Datum zpracování oznámení koncepce: 03.05.2008

Jméno, příjmení, adresa, telefon a e-mail osob(y), která(é) se podílela(y) na zpracování oznámení koncepce:

Ing. Jiřina Svobodová, Čs. armády 1079/30, 405 01 Děčín I, tel.: 412 523 514
Číslo osvědčení : č.j. 5153/749/OPVŽP/96

Ing. Klára Velenská, Na Pískách 28, 160 00 Praha 6, tel.: 224 312 884

Štěpán Velenský, Na Pískách 28, 160 00 Praha 6, tel.: 224 312 884

Podpis oprávněného zástupce předkladatele:

Ing. Vladislav Raška
primátor města