

## Územní plán Krásný Dvůr

### Posouzení vlivů koncepce (ÚP) na lokality soustavy Natura 2000

podle § 45i zákona č. 114/1992 Sb., o ochraně přírody a krajiny,  
ve znění pozdějších úprav

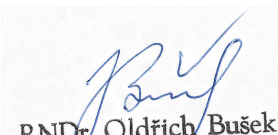


Karlovy Vary  
leden 2018

Předmět hodnocení:	Územní plán Krásný Dvůr - posouzení vlivů koncepce (ÚP) na lokality soustavy Natura 2000
Zadavatel :	Ing. arch. Jiří Danda Autorizace ČKA 01 490 ARCHDAN Projektová kancelář Lukavecká 423 193 00 Praha 20  IČ : 13836285
Zpracovatel :	RNDr. Oldřich Bušek autorizovaná osoba pro hodnocení dle § 45i zákona č. 114/1992 Sb. (ZOPK), v platném znění, (rozhodnutí č.j. 73459/ENV/14 – 3892/630/14 ze dne 21.10. 2014)  Pod Jelením skokem 5, 360 01 Karlovy Vary IČ: 468 72 990 DIČ: CZ 5602200373
Kontakt :	tel : 728 607 751 E-mail : <a href="mailto:old.busek@seznam.cz">old.busek@seznam.cz</a>
Spolupráce :	

Datum : Karlovy Vary  
22.1.2018

Podpis :



RNDr. Oldřich Bušek  
autorizovaná osoba dle zákona  
č. 114/1992 Sb,  
*biolog, hodnocení - hodnocení vlivů*

## OBSAH

1. Zadání a cíl posouzení .....	4
2. Metodika .....	5
3. Charakteristika návrhu ÚP Krásný Dvůr .....	6
4. Charakteristika přírodního prostředí obce .....	7
5. Seznam dotčených EVL a PO .....	8
6. Vyhodnocení vlivů návrhu ÚP obce na soustavu N2000 .....	12
7. Závěry a doporučení .....	13
8. Literatura a podklady .....	14
9. Zkratky .....	15
10. Přílohy .....	15

## 1. ZADÁNÍ A CÍL HODNOCENÍ

Koncepcí, pro kterou se posuzuje významnost vlivů na lokality soustavy Natura 2000 podle § 45i zákona č. 114/1992 Sb., o ochraně přírody a krajiny ( dále jen ZOPK ), je návrh ÚP Krásný Dvůr z února 2017.

Po vstupu České republiky do Evropské unie vyvstala povinnost implementovat do české legislativy právní normy Evropské unie na ochranu přírody. Při novelizaci ZOPK v roce 2004 byly proto do českého legislativního rámce transponovány dvě klíčové evropské směrnice – Směrnice Rady č. 79/409/EEC o ochraně volně žijících ptáků a Směrnice Rady č. 92/43/EEC o ochraně přírodních stanovišť, volně žijících živočichů a planě rostoucích rostlin.

Výše zmíněné směrnice stanoví povinnost zajistit územní ochranu pro vybraná stanoviště – biotopy – a lokality vybraných organismů v tzv. soustavě lokalit **Natura 2000**. Následně je nutno posuzovat vliv jakýchkoliv plánovaných záměrů včetně těch koncepčního charakteru na tento systém územní ochrany .

Povinnost posouzení upřesňuje § 45h ZOPK , který říká: „ Jakákoliv koncepce nebo záměr, který může samostatně nebo ve spojení s jinými významně ovlivnit území evropsky významné lokality nebo ptačí oblasti, podléhá hodnocení jeho důsledků na toto území a stav jeho ochrany z uvedených hledisek...“ Dále k tomu § 45 i odst. 2: „Jestliže orgán ochrany přírody svým stanoviskem podle odstavce 1 významný vliv podle § 45h odst. 1 nevyloučí, musí být daná koncepce nebo záměr předmětem posouzení podle tohoto ustanovení a zvláštních právních předpisů“.

Míru ovlivnění jednotlivých lokalit a předmětů ochrany je přirozeně nutné následně posoudit po konkretizaci a lokalizaci záměrů, v dalších fázích (správních) řízení

( ÚPD, územní a stavební řízení ).

Předložené hodnocení koncepce je zpracováno na základě objednávky ing. arch. J. Dandy.

## 2. METODIKA

Na základě dostupných podkladů, především tedy textové a mapových částí návrhu ÚP byl posouzen překryv navrhovaných lokalit soustavy Natura 2000, tj. evropsky významných lokalit a ptačích oblastí, s potenciálními lokalitami, do kterých mají být směřovány jednotlivé záměry a opatření ÚP.

Následně byla v prostředí GIS na základě aktuálních znalostí o distribuci, početnosti a rozloze jednotlivých druhů i stanovišť a o jejich ekologických požadavcích posouzena míra potenciálního či reálného ovlivnění těchto předmětů ochrany soustavy Natura 2000 opatřeními a aktivitami popsány v předloženém dokumentu.

Pravděpodobné významné vlivy na předměty ochrany (negativní i pozitivní) byly hodnoceny podle **Tab. 1**.

**Tab. 1** Hodnocení vlivů na předměty ochrany

Vliv	Hodnota	Popis
Významný negativní vliv	-2	<b>Negativní vliv dle odst. 9 § 45i ZOPK</b> <b>Vylučuje realizaci záměru</b> (resp. záměr je možné realizovat pouze v určených případech dle odst. 9 a 10 § 45i ZOPK) Významný rušivý až likvidační vliv na stanoviště či populaci druhu nebo její podstatnou část; významné narušení ekologických nároků stanoviště nebo druhu, významný zásah do biotopu nebo do přirozeného vývoje druhu. Vyplyvá ze zadání záměru, nelze jej eliminovat.
Mírně negativní vliv	-1	Omezený/mírný/nevýznamný negativní vliv <b>Nevylučuje realizaci záměru.</b> Mírný rušivý vliv na stanoviště či populaci druhu; mírné narušení ekologických nároků stanoviště nebo druhu, okrajový zásah do biotopu nebo do přirozeného vývoje druhu. Je možné jej minimalizovat navrženými zmírňujícími opatřeními.
Nulový vliv	0	Záměr nemá žádný vliv.
Mírně pozitivní vliv	+1	Mírný příznivý vliv na stanoviště či populaci druhu; mírné zlepšení ekologických nároků stanoviště nebo druhu, mírně příznivý zásah do biotopu nebo do přirozeného vývoje druhu.
Významný pozitivní vliv	+2	Významný příznivý vliv na stanoviště či populaci druhu; významné zlepšení ekologických nároků stanoviště nebo druhu, významný příznivý zásah do biotopu nebo do přirozeného vývoje druhu.

V případě, že aktivitě nelze na základě dostupných podkladů přisoudit žádnou z výše uvedených hodnot (zpravidla se jedná o obecně formulované, málo konkrétní nebo nelokalizované aktivity), nebo aktivita jednoznačně nemůže mít vliv na předměty ochrany soustavy Natura 2000, není tato aktivita v tabulkách dále uváděna.

Pokud jsou záměry a aktivity ohodnoceny jako s mírně (-1) nebo výrazně negativním vlivem (-2), znamená to, že tento vliv není možné vyloučit a v budoucnosti zřejmě bude nutné provést hodnocení konkrétních záměrů naplňujících dané aktivity nebo opatření v přesně dané geografické lokalitě.

**Poznámka:** Vlivy na prioritní stanoviště či druhy nemohou být hodnoceny stejně jako u ostatních předmětů ochrany (viz § 45i, odst. 10). Platí, že při identifikaci negativního vlivu na lokality s prioritními typy přírodních stanovišť a druhů je vždy třeba prokázat převažující důvody veřejného zájmu týkající se veřejného zdraví, veřejné bezpečnosti nebo příznivých důsledků nesporného významu pro životní prostředí. V takovém případě je na Ministerstvu životního prostředí, aby rozhodlo o odůvodněnosti realizace záměru, případně aby požádalo o stanovisko Evropskou komisí.

### 3. CHARAKTERISTIKA NÁVRHU ÚP KRÁSNÝ DVŮR

<b>Koncepce :</b>	Návrh ÚP Krásný Dvůr
<b>Obec :</b>	Krásný Dvůr
<b>Katastrální území :</b>	673862 Krásný Dvůr
<b>Kraj :</b>	Ústecký

#### **Charakteristika návrhu ÚP :**

(zkrácené citace textů relevantních k posouzení vlivů na soustavu N2000)

Primárním úkolem ÚP je zachování kulturních a přírodních hodnot a stabilizace jednotlivých obcí v řešeném sídle. Zatímco přírodní prvky jsou chráněny současnou legislativou ( NATURA – ptačí oblast, NATURA – EVL, památkově chráněný areál a objekty ), zásady rozvoje sídel, jejich velikost a funkce a výraz budou stanoveny územním plánem. Velikost sídel bude odpovídat zástavbě z 20. – 30. let 20. století, prioritou je obnova sídel do této velikosti s přednostním využitím nyní nefunkčních původních staveb, zbořeníšť a volných ploch v zastavěném území.

Obec bude rozvíjena jako soustava samostatných sídel, zastavěné území a zastavitelné plochy budou tvořit tato kompaktní území místních částí – sídel:

Krásný Dvůr

Brody

Němčany

Chotěbudice

Chrášťany

Vysoké Třebušice

Rozvoj obce bude respektovat současné uspořádání území jako charakteristickou formu zástavby. Zastavěné území a zastavitelné plochy nemění poměr obec – nezastavěné území, rozvoj území mimo zastavěné území je minimalizován. Zástavba nezasahuje do kompaktních ploch zalesnění území.

Součástí územního plánu jsou změny nelesní zeleně spočívající ve vymezení ploch pro prvky ÚSES a zřízení drobných veřejných ploch parkové zeleně jako součást zastavěných a zastavitelných ploch.

ÚP neruší , ale pouze doplňuje stávající zeleň , která navazuje na stávající sídelní zeleň a na současně i navrhované prvky ÚSES a VKP ze zákona .

Stávající systém technické infrastruktury zůstane zachován. Bude pouze postupně rozšiřován do stávajících míst bez kompletní technické infrastruktury a v souvislosti s naplňováním zastavitelných ploch vymezených ÚP.

Do územního plánu jsou zapracovány následující jevy: území NATURA 2000 EVL, památkově chráněný park zámku Krásný Dvůr,

Územním plánem je vymezen lokální systém ekologické stability. Biocentra a trasy biokoridorů byly umístěny tak, aby poskytovaly trvalé stanoviště společenstvům, která jsou pro území charakteristická a umožnily i nadále uchování druhové rozmanitosti v tomto zemědělsky nadměrně namáhaném území.

Návrhem územního plánu není dotčena celistvost krajiny, rozvojové plochy navazují na zastavěné území a vytvářejí s ním vůči krajině a přírodním prvkům organický celek. Vymezením navrhovaných funkčních ploch nejsou dotčeny kompaktní plochy lesa a jeho hranice.

V řešeném území nejsou záměry na změny v území, které by měly vliv na plochy NATURA 2000.

V území NATURA 2000 jsou umístěny pouze stávající zastavěná území.

Podkladem pro posouzení vlivů byly mapové zákresy jednotlivých ploch (aktuálního stavu a navrhovaných změn).

#### 4. CHARAKTERISTIKA PŘÍRODNÍHO PROSTŘEDÍ OBCE

Správní území obce Krásný Dvůr leží na pomezí východního předhůří Doupovských hor a Mostecké pánve, v nadmořské výšce kolem 250 - 300 m n.m. V krajinném pokryvu řešeného území výrazně převažuje orná půda, vegetace ± přírodního charakteru je v krajině zachována pouze ve fragmentech. Takovými fragmenty jsou např. břehové porosty (zbytky luhu) Lesky, Rokelského potoka (= Dubá II) a Němčanského potoka, ale také některé luční porosty, trávníky, mezofilní vysoké křoviny nebo zbytky lesních porostů, např. na vrchu Kozel.

Přírodně nejcenějším krajinným prvkem je zde ale člověkem vytvořený zámecký park, který má na více místech dosud charakter přirozeného lesa.

**Geomorfologické celky, reliéf :** provincie Česká vysočina  
Krušnohorská soustava  
Podkrušnohorská soustava  
Doupovské hory  
Mostecká pánev

#### **Geologie území :**

Geologické podloží je tvořeno hlavně terciárními vulkanoklastiky a bazalty, v menší míře také třetihorními sedimenty (písky, štěrky, jíly).

#### **Klimatická charakteristika :**

Klimatická oblast teplá až mírně teplá (T2, MT11) :  
průměrná teplota vzduchu v lednu : -2 až -3 °C  
průměrná teplota vzduchu v červenci : 17 až 19 °C  
počet letních dnů : 40 až 60  
počet mrazových dnů : 110 až 130  
srážkový úhrn ve vegetač. období : 300 až 400 mm  
počet dnů se sněhovou pokrývkou : 50 až 80



**Biogeografická charakteristika :**

fyto geografie : české mezofytikum, fyto geografické okresy 1. Doupovská pahorkatina a 2.a Střední Poohří (Žatecké Poohří);  
vegetační stupeň kolinní

zoogeografie : území se nachází ve faunistickém obvodu Krušnohorské podhůří,  
provincie středoevropských pohoří

Rekonstruovanou potenciální vegetací jsou v území téměř výhradně černýšové dubohabřiny (*Melampyro nemorosi-Carpinetum*), podél toků se předpokládá výskyt údolních luhů (podsvaz *Alnenion glutinoso-incanae*).

Aktuální vegetační pokryv území se ale od rekonstruované vegetace působením antropických vlivů zásadně liší (viz výše).

**Zvláště chráněná území v území :**

Přírodní památka Krásný Dvůr je jediné, ale velmi významné zvláště chráněné území přírody ve správním území obce. Z větší části se kryje s území zámeckého parku a důvodem jeho zřízení byla ochrana xylofágních druhů hmyzu, hlavně brouků, a jejich biotopu.

**5. SEZNAM EVROPSKY VÝZNAMNÝCH LOKALIT  
A PTAČÍCH OBLASTÍ DOTČENÝCH ÚP ,  
PŘEDMĚTY OCHRANY**

Ve správním území obce a v území řešeném návrhem ÚP se nachází celé území EVL CZ0423217 – Krásný Dvůr.

EVL CZ0424125 Doupovské hory se nachází cca 1500 m západně od hranic správního území obce a představuje v podstatě obvodové části Doupovských hor. Výběžek EVL CZ0424125 Doupovské hory ovšem zasahuje od východu až do zastavěného území obce - jako tok Němčanského potoka a Lesky.

Z této skutečnosti jednoznačně vyplývá identifikace těchto dvou lokalit jako (potenciálně) **dotčených** touto koncepcí.

Žádné ze záměrů a opatření navrhovaných ÚP, ani žádné funkční plochy, se těchto EVL ale bezprostředně nedotýkají.

EVL 0420069 Dětaňský chlum se nachází jihozápadně od obce, a je vzdáleno asi 4 km od hranic jejího správního území. Tato lokalita byla vyhodnocena jako **nedotčená** navrhovaným ÚP. Charakter navrhovaných opatření totiž vylučuje nejen přímé, ale i nepřímé (dálkové) ovlivnění předmětů ochrany EVL Dětaňský chlum..

Hranice PO Doupovské hory probíhá po západní hranici správního území obce. Vzhledem k charakteru navrhovaných opatření a způsobu života a ekologickým nárokům ptačích druhů, které jsou v této PO předmětem ochrany, byla PO Doupovské hory vyhodnocena rovněž jako **nedotčená** ÚP.

Dotčené lokality soustavy NATURA 2000 v posuzovaném území a jejich hlavní předměty ochrany ukazují **Mapa 1 a Tab.2 a Tab.3**



Tab.2

Evropsky významná lokalita (EVL)			
Kód lokality	Název	Hl. předměty ochrany	Rozloha - početnost
CZ0423217	Krásný Dvůr	<p><b><u>Stanoviště :</u></b> nejsou předmětem ochrany</p> <p><b><u>Živočichové :</u></b> Páchník hnědý (<i>Osmoderma eremita</i>)</p> <p><b><u>Rostliny :</u></b> nejsou předmětem ochrany</p>	2 – 15 % populace druhu v ČR

Tab.3.

Evropsky významná lokalita (EVL)			
Kód lokality	Název	Hl. předměty ochrany	Rozloha – početnost
CZ0424125	Doupovské hory	<p><b><u>Stanoviště :</u></b> 3260 Nížinné až horské vodní toky s vegetací svazů <i>Ranunculion fluitantis</i> a <i>Callitricho-Batrachion</i></p>	211,8 ha
		<p>6210 Polopřirozené suché trávníky a facie křovin na vápnitých podložích (<i>Festuco-Brometalia</i>)</p>	339,2 ha
		<p>6510 Extenzivní sečené louky nížin až podhůří (<i>Arrhenatherion</i>, <i>Brachypodio-Centaureion nemoralis</i>)</p>	2208,1 ha
		<p>9130 Bučiny asociace <i>Asperulo-Fagetum</i></p>	656,3 ha

	9180 Lesy svazu <i>Tilio-Acerion</i> na svazích, sutích a roklich (*)	175,1 ha
	91E0 Smišené jasanovo-olšové lužní lesy temperátní a boreální Evropy ( <i>Alno-Padion</i> , <i>Alnion incanae</i> , <i>Salicion albae</i> ) (*)	325,1 ha
	<b><u>Živočichové :</u></b>	
	Čolek velký ( <i>Triturus cristatus</i> )	-
	Hnědásek chrastavcový ( <i>Euphydryas aurinia</i> )	-
	Kuňka ohnivá ( <i>Bombina bombina</i> )	-
	Losos atlantský ( <i>Salmo salar</i> )	-
	Netopýr černý ( <i>Barbastella barbastellus</i> )	
	Netopýr velký ( <i>Myotis myotis</i> )	-
	<b><u>Rostliny :</u></b>	
	Koniklec otevřený ( <i>Pulsatilla patens</i> )	-

**Charakteristika EVL Krásný Dvůr, charakteristika předmětu ochrany**

Plocha EVL se do značné míry kryje se zámeckým parkem v obci; ten je anglického typu, s fragmenty původních teplomilných doubrav a pravidelně sečenými lučními porosty. Solitérní dřeviny jsou často původní, doplněné výsadbou exotů. Celková rozloha EVL je cca 104 ha.

Páchník hnědý (*Osmoderma eremita*, *O. barnabita*)

Saproxylofágní druh brouka s evropským typem rozšíření, taxonomicky dosud ne jednoznačně definovaný.

V ČR se vyskytuje roztroušeně, v závislosti na vhodném biotopu. Polyfágní druh obývá stromové dutiny, především v dubech (*Quercus*) a lípách (*Tilia*), nalézán bývá ale i ve vrbách (především tzv. „hlavatých“)(*Salix*), javorech (*Acer*), olších (*Alnus*), břízách (*Betula*) aj. V některých regionech (např. ve Štýrsku) je často nalézán i v ovocných stromech (*Malus*, *Pyrus*). Ve zcela mrtvých, suchých stromech nebyl výskyt páchníka prokázán.

Imago (dospělec) dosahuje délky cca 30 mm. Samice kladou kolem až 30 vajíček. Larvy mají 3 – 4letý vývojový cyklus na rozhraní mrtvého dřeva a trouchu v dutinách živých listnatých stromů, především ve střední a horní části kmene. Dospělci se objevují od května do září. Podle některých studií (např. Hauck & Čížek 2006) může tato doba být kratší (od konce června do poloviny srpna). Aktivují hlavně večer a v noci; dutinu však opouští jen velmi malá část brouků – v průměru jen 15% jedinců. Létají jen na velmi krátké vzdálenosti: telemetrická pozorování indikují přelety na vzdálenost max. 330, v průměru ale pouhých 50 – 100 m. Páchník hnědý se vyskytuje na dvou hlavních typech stanovišť. Jednak jsou to původní listnaté lesy, dále pak staré parky, zanedbané sady a aleje. Posledně jmenované antropogenní biotopy představují dnes většinu lokalit v ČR, z čehož lze odvodit i příčiny ohrožení druhu. Tím je především úbytek starých stromů v krajině.

Páchník hnědý vytváří metapopulace, jež jsou tvořeny populacemi v jednotlivých osídlených stromech. Metapopulační dynamika druhu je velmi nízká v tom smyslu, že mohou uplynout celá století mezi snížením počtu dutých stromů a konečným vyhynutím lokální populace. Vlivem velmi nízké úrovně disperze a plošně a početně omezeným populacím jsou (meta)populace silně ohroženy fragmentací biotopu. Hustota populace silně koreluje s počtem vhodných stromů v lokalitě. Izolované populace v osamělých stromech sice také existují, riziko zániku je u nich ovšem velmi vysoké.

### **Charakteristika EVL Doupovské hory, charakteristika předmětů ochrany**

Území o rozloze větší než 12.000 ha je tvořeno třemi přírodními oblastmi na obvodu Doupovských hor – průlomovým údolím Ohře, východním předhůřím Doupovských hor a kontaktním územím mezi Doupovskými horami a Slavkovským lesem v okolí Bochova a Karlových Varů. Předmětem ochrany této EVL je rozsáhlý soubor stanovišť a rostlinných a živočišných druhů (viz **Tab.3**).

Lokalita představuje rozsáhlý ostrov s přirozenými společenstvy mezi antropicky silně pozměněnými pánvemi – Sokolovskou a Mosteckou.

Předměty ochrany tohoto území je početný soubor stanovišť a druhů – viz **Tab.3**

## **6. VYHODNOCENÍ VLIVŮ NÁVRHU ÚP OBCE NA SOUSTAVU N2000**

### **6.1 Vlivy na EVL CZ0423217 Krásný Dvůr**

#### **Negativní vlivy :**

Žádné z navržených opatření ÚP nezasahuje do plochy EVL ani do stanovišť , které jsou biotopem páchníka hnědého.

Realizace těchto opatření či záměrů tedy v budoucnosti nebude znamenat zhoršení dochovalého stavu biotopu ani ohrožení lokální populace páchníka hnědého v EVL.

#### **Pozitivní vlivy :**

Nebyl identifikován žádný pozitivní vliv předloženého návrhu ÚP na předmět ochrany EVL Krásný Dvůr.

### **6.2 Vlivy na EVL CZ0424125 Doupovské hory**

#### **Negativní vlivy :**

Žádné z navržených opatření ÚP nezasahuje do plochy EVL ani do stanovišť , které jsou biotopy druhů – předmětů ochrany.

Realizace těchto opatření či záměrů tedy nebude znamenat zhoršení stavu biotopů ani ohrožení lokálních populací druhů v EVL.

#### **Pozitivní vlivy :**

Nebyl identifikován žádný pozitivní vliv předloženého návrhu ÚP na předměty ochrany EVL Doupovské hory.

## **Celkové vyhodnocení pravděpodobných významných vlivů na stanoviště a druhy lokality**

### **Vyhodnocení úplnosti podkladů**

Současná data zejména z databáze AOPK ČR a z vlastních terénních šetření a průzkumů se jeví jako dostatečná k posouzení významnosti vlivů koncepce (ÚP) na soustavu N2000.

**Celkové zhodnocení negativních vlivů na jednotlivé předměty ochrany EVL a PO**  
Navržená opatření a záměry ÚP nezasahují do ploch lokalit soustavy N2000 a nebyl ani identifikován žádný vliv, kterým by tato opatření mohla negativně ovlivnit předměty ochrany lokalit soustavy N2000.

#### **Vyhodnocení vlivů koncepce na celistvost lokality**

Záměry a opatření obsažené v návrhu změny ÚP jsou lokalizovány do současně zastavěných částí sídelních jednotek nebo do jejich blízkosti. Žádná populace nebo stanoviště v EVL Krásný Dvůr a EVL Doupovské hory nebude ekologicky ani jinak izolována nebo poškozena do té míry, že by to znamenalo ztrátu ekologických funkcí těchto lokalit soustavy N2000.

#### **Vyhodnocení možných kumulativních vlivů**

Vzhledem k absenci negativních vlivů ÚP na předměty ochrany EVL a PO nemůže docházet ke kumulaci vlivů s jinými záměry v okolí.

#### **Vyhodnocení přeshraničních vlivů**

Řešené území je vzdáleno od přeshraničních (saských) lokalit soustavy N2000 do té míry, že vlivy na předměty ochrany je možno vyloučit a hodnocení přeshraničních vlivů není tedy relevantní.

## **7. ZÁVĚRY A DOPORUČENÍ**

Realizací návrhu ÚP Krásný Dvůr

nedojde k závažnému nebo nevratnému poškození přírodních stanovišť a biotopů druhů, k jejichž ochraně jsou evropsky významné lokality a ptačí oblasti v území určeny, případně

nedojde k soustavnému nebo dlouhodobému vyrušování druhů, k jejichž ochraně jsou tato území určena ( § 45g zákona č. 114/1992 Sb.),

V tomto ohledu

**návrh ÚP Krásný Dvůr nemá významný negativní vliv  
na celistvost a předměty ochrany lokalit soustavy Natura 2000 (EVL a PO)  
v území.**

Žádná doporučení k eliminaci či zmírnění negativních vlivů koncepce není třeba stanovit.

## 8. LITERATURA A PODKLADY

- BENGTSSON V, HEDIN J., NIKLASSON M. (2012) : Veteranisation of oak – managing trees to speed up habitat production. *Trees Beyond the Wood* (colour): 61.
- CULEK M. (ed.) (1996) : Biogeografické členění České republiky. Enigma, Praha.
- DUŠEK J. et al. (2007) : Hodnotící zpráva o stavu z hlediska ochrany evropsky významných druhů a typů přírodních stanovišť v České republice za období 2004-2006. AOPK ČR Ms.
- ELLMAUER, T. (Hrsg.) 2005: Entwicklung von Kriterien, Indikatoren und Schwellenwerten zur Beurteilung des Erhaltungszustandes der Natura 2000-Schutzgüter. Band 2: Arten des Anhangs II der Fauna-Flora-Habitat-Richtlinie. Im Auftrag der neun österreichischen Bundesländer, des Bundesministerium f. Land- und Forstwirtschaft, Umwelt und Wasserwirtschaft und der Umweltbundesamt GmbH, 902 pp.
- HORA J. (ed.) (1998) : Legislativa EU a ochrana přírody. Česká společnost ornitologická. Praha.
- CHIARI S. (2012) : Ecology of the Hermit Beetle (*Osmoderma eremita*) in mediterranean woodlands. Doctoral School in biology. Section: Biodiversity and Ecosystem Analysis.
- CHYTRÝ M. et al. (2001): Katalog biotopů ČR. – AOPK ČR, Praha.
- CHYTRÝ M. (ed.) (2013): Vegetace České republiky 4. Lesní a křovinná vegetace. Academia, Praha.
- JANSSON, N., RANIUS, T., LARSSON, A., MILBERG, P. (2009). Boxes mimicking tree hollows can help conservation of saproxylic beetles. *Biodiversity and conservation*, 18(14), 3891-3908.
- LÖW et. al. (1995): Rukověť projektanta místního územního systému ekologické stability. – Doplněk, Brno.
- MARHOUL P.; TUROŇOVÁ D. (eds.) (2008). Zásady managementu stanovišť druhů v evropsky významných lokalitách soustavy Natura 2000: metodika AOPK ČR. 1. vyd. Praha: Agentura ochrany přírody a krajiny ČR. 161 s.
- NEUHÄUSLOVÁ Z. et J. MORAVEC (eds.) et al. (1997): Mapa přirozenépotencionální vegetace ČR. – BÚ ČSAV, Průhonice.
- RANIUS T. (2000) : Minimum viable metapopulation size of a beetle, *Osmoderma eremita*, living in tree hollows. *Animal Conservation*, 3: 37–43.
- RANIUS T., HEDIN J. (2001) : The dispersal rate of a beetle, *Osmoderma eremita*, living in tree hollows. *Oecologia*. Volume: 126 Number: 3, pp 363-370.
- RANIUS T. (2007) Extinction risk in metapopulations of a beetle inhabiting hollow trees predicted from time series. *Ecography* 30:716-726.

### Podklady :

Směrnice 79/409/EHS o ochraně volně žijících ptáků

Směrnice 92/43/EHS o ochraně přírodních stanovišť, volně žijících živočichů a planě rostoucích rostlin

Zákon č. 114/1992 Sb., o ochraně přírody a krajiny, v platném znění

Zákon č. 100/2001 Sb., o posuzování vlivů na životní prostředí, v platném znění

Nařízení vlády č. 132/2005 Sb., kterým se stanoví národní seznam evropsky významných lokalit

Jednotlivé nařízení vlády, kterými se vymezují ptačí oblasti (č. 530 - 535, 598 - 609, 679 - 688/2004 Sb. a 19 - 28/2005 Sb.)

Postup posuzování koncepcí a záměrů na evropsky významné lokality a ptačí oblasti.  
Metodický pokyn MŽP.  
Průvodní zprávy k návrhu evropsky významných lokalit a ptačích oblastí  
(z internetových stránek [www.natura2000.cz](http://www.natura2000.cz))  
Databáze © AOPK ČR

---

**Internetové zdroje :**

<http://www.naturschutzinformationen-nrw.de/ffh-arten/de/arten/gruppe/saeuetiere/kurzbeschreibung/6521> (11.2.2013)

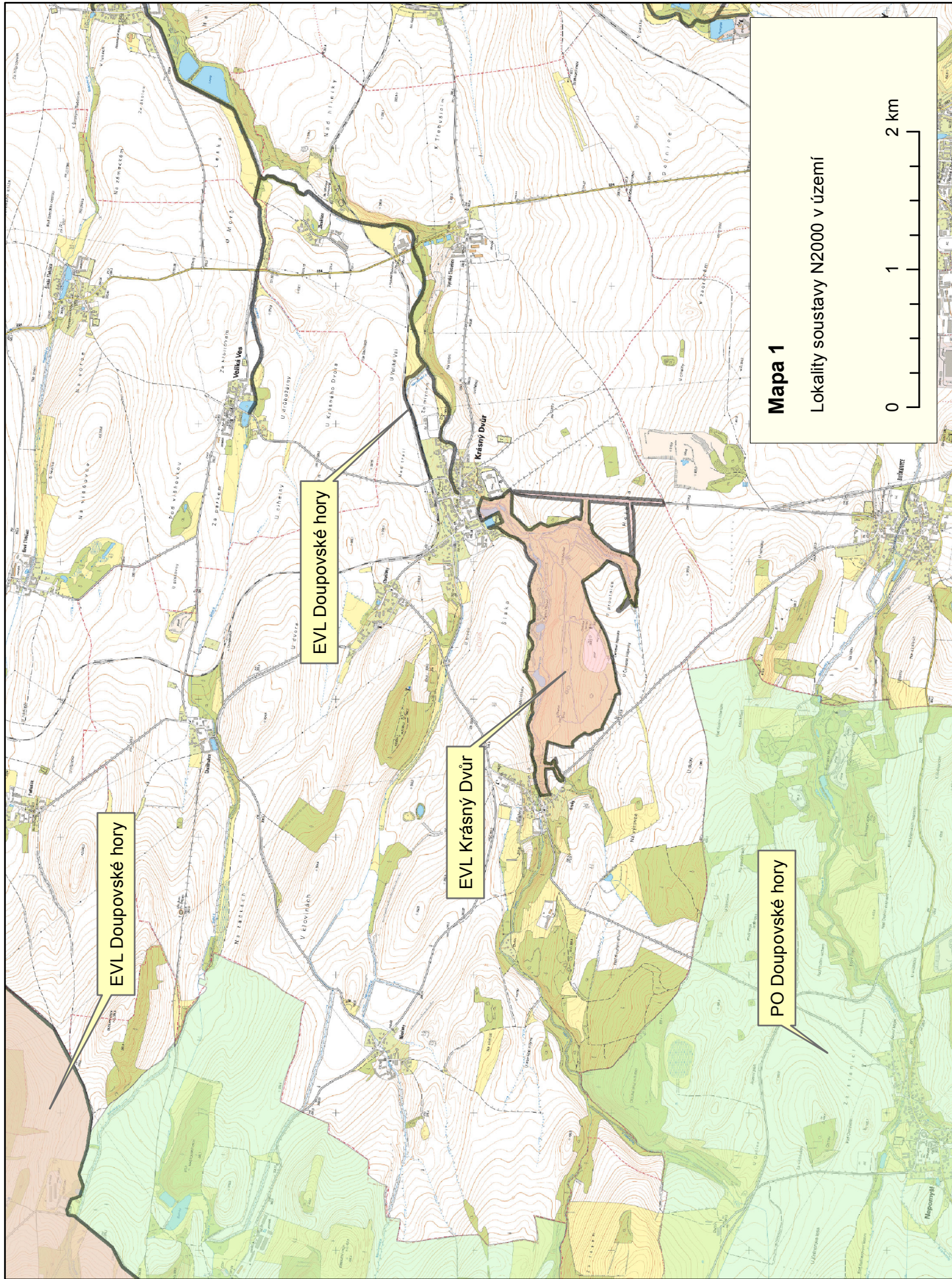
## 9. ZKRATKY

**ES** – Evropské společenství  
**EVL** – evropsky významná lokalita  
**H** – hnízdící  
**H?** – hnízdění možné  
**HP** – hnízdní pár  
**KO** – kriticky ohrožený druh, uvedený ve vyhlášce MŽP č.395/1992 Sb.  
**M** – migrující druh  
**MM** – volající samci ( u často polygammích druhů, kde počet ozývajících se samců neodpovídá počtu rozmnožujících se samic)  
**N2000** - soustava lokalit Natura 2000  
**O** – ohrožený druh, uvedený ve vyhlášce MŽP č.395/1992 Sb.  
**PO** – ptačí oblast  
**SCI** – (Sites of Community Importance)  
- evropsky významná lokalita  
**SO** – silně ohrožený druh, uvedený ve vyhlášce MŽP č.395/1992 Sb.  
**SPA** – (Special Protection Areas) – ptačí oblast  
**Z** – zimující druh  
**ZOPK** - zákon č. 114/1992 Sb. o ochraně přírody a krajiny v platném znění  
**ŽP** - životní prostředí

## 10. PŘÍLOHY

**Mapa 1 :** Lokality soustavy Natura 2000 v území  
**Fotodokumentace**





EVL Doupovské hory

EVL Doupovské hory

EVL Krásný Dvůr

PO Doupovské hory

**Mapa 1**  
Lokality soustavy N2000 v území

0 1 2 km



### Fotodokumentace



Foto 1 : Lipová alej podél silnice do Buškovic – součást EVL



Foto 2 : Zámecký park v Krásném Dvoře