

Městský úřad Podbořany
Stavební úřad
Oddělení – úřad územního plánování
Mírová 615, 441 17 Podbořany

SPIS. ZN.: SÚ/1099/2017/He
Č.J.: SÚ/1120/2017/He
VYŘIZUJE: I. Herejková
TEL.: 415 237 538
E-MAIL: herejkova@podborany.net
DATUM: 18.1.2017

V E Ř E J N Á V Y H L Á Š K A

Oznámení zahájení projednání

Zprávy o uplatňování ÚP Podbořanský Rohozec,

jejíž součástí jsou pokyny pro pořízení návrhu

Změny č.1 ÚP Podbořanský Rohozec (nahrazující zadání změny)

Městský úřad Podbořany, Stavební úřad (dále jen "pořizovatel"), jako úřad územního plánování příslušný podle § 6 zákona č. 183/2006 Sb., o územním plánování a stavebním řádu (stavební zákon) (dále jen "stavební zákon") v platném znění, předkládá podle § 55 odst. 1 stavebního zákona a za použití § 47 ods.1 stavebního zákona „Zprávu o uplatňování ÚP Podbořanský Rohozec za období 2012-2016“ (dále jen „zpráva o uplatňování územního plánu“), jejíž součástí jsou pokyny pro zpracování návrhu Změny č.1 ÚP Podbořanský Rohozec.

S odkazem na § 55 odst. 1 stavebního zákona a v souladu s ustanovením § 47 odst.2 stavebního zákona zasíláme návrh zprávy o uplatňování ÚP Podbořanský Rohozec jednotlivě dotčeným orgánům, sousedním obcím a krajskému úřadu.

Zpráva a uplatňování ÚP Podbořanský Rohozec,

jejíž součástí jsou

pokyny pro zpracování

Změny č.1 ÚP Podbořanský Rohozec

**je zveřejněna v úplném znění na elektronické úřední desce MěÚ
Podbořany a OÚ Podbořanský Rohozec**

k veřejnému nahlédnutí

od 19.1.2017 do 20.2.2017

na MěÚ Podbořany, Stavební úřad a dále na internetové adrese www.podborany.net
(úřední deska, úřad územního plánování) a na internetové adrese
www.prohozec.snadno.eu

POŘIZOVATEL doručuje:
návrh Zprávy o uplatňování ÚP Podbořanský Rohozec a
Pokyny pro zpracování návrhu Změny č.1 ÚP Podbořanský
Rohozec
veřejnou vyhláškou.

- **Dotčené orgány a krajský úřad** jako nadřízený orgán mohou **do 30 dnů** od obdržení návrhu zadání uplatnit u pořizovatele vyjádření, ve kterém uvedou požadavky na obsah změny ÚP vyplývající z právních předpisů a územně plánovacích podkladů.
- **Krajský úřad** jako příslušný úřad uplatní u pořizovatele stanovisko **do 30 dnů** od obdržení návrhu zadání.
- **Sousední obce** mohou uplatnit u pořizovatele podněty **do 30 dnů** od obdržení návrhu zadání.
- Nejpozději **7 dní** před uplynutím této lhůty (30 dní od obdržení návrhu zadání) doručí **příslušný orgán ochrany přírody** pořizovateli a příslušnému úřadu stanovisko podle § 45i zákona o ochraně přírody a krajiny.
- **Každý** může v uvedené lhůtě **30 dnů**, tj. max. do 20.2.2017 uplatnit u pořizovatele písemné připomínky.
- **K připomínce, vyjádření a podnětům uplatněným po uvedené lhůtě se nepřihlíží.**

Otisk úředního razítka
Podepsáno elektronicky

Irena Herejková
Referent Stavebního úřadu - úúp

Toto oznámení musí být vyvěšeno po dobu 30.ti dnů na úřední desce a na elektronické úřední desce, tj. do 20.2.2017.

Vyvěšeno dne:

Sejmuto dne:

Razítko, podpis orgánu, který potvrzuje vyvěšení a sejmutí oznámení.

Příloha:

- 1) Zpráva o uplatňování ÚP Podbořanský Rohozec
- 2) Příloha č.1 – Pokyny pro zpracování návrhu změny č.1 ÚP Podbořanský Rohozec

Obdrží:**Obec pro kterou se změna ÚP požizuje:**

Obec Podbořanský Rohozec, IDDS: 8bfjdri

Dotčené orgány (jednotlivě):

Ministerstvo dopravy, odbor infrastruktury a územního plánu, IDDS: n75aau3

Ministerstvo obrany, pracoviště územních plánů, IDDS: hjyaavk

Ministerstvo průmyslu a obchodu, odbor nerostných surovin, IDDS: bxtaaw4

Ministerstvo zdravotnictví, odbor investičního rozvoje, IDDS: pv8aaxd

Ministerstvo životního prostředí, IDDS: 9gsaax4

Ministerstvo zdravotnictví, Český inspektorát lázní a zřidel, IDDS: pv8aaxd

Ministerstvo zemědělství, IDDS: yphaax8

Ministerstvo vnitra, IDDS: 6bnaawp

Státní pozemkový úřad, Pobočka Louny, IDDS: z49per3

Ústecký kraj, IDDS: t9zbsva - odb. ŽPaZ,

- odb. územního plánování,

- odb. dopravy,

- odb. kultury a pam. péče,

MěÚ Podbořany, civilní obrana a služba, Mírová č.p. 615, 441 17 Podbořany

MěÚ Podbořany, odb. investic a památkové péče, IDDS:

MěÚ Podbořany, odb. životního prostředí, Mírová č.p. 615, 441 17 Podbořany

MěÚ Podbořany, odbor dopravy, Mírová č.p. 615, 441 01 Podbořany

Krajská hygienická stanice Ústeckého kraje se sídlem v Ústí nad Labem, IDDS: 8p3ai7n

Hasičský záchranný sbor Ústeckého kraje, IDDS: auyaa6n

Obvodní báňský úřad, Most, IDDS: 4huadu8

Krajské ředitelství policie Ústeckého kraje, IDDS: a64ai6n

Újezdni úřad Vojenského újezdu Hradiště, 1. máje č.p. 3, 360 06 Karlovy Vary 2

Poradní orgán DO:

Agentura ochrany přírody a krajiny České republiky, Správa Chráněné krajinné oblasti

České středohoří, IDDS: dkkdkdj

Sousední obce (jednotlivě):

Městys Nepomyšl, IDDS: hyfa9jy

Město Mašťov, IDDS: yvubu4i

Obec Valeč, IDDS: 3vbauvg

Ostatní, správci dopravní a technické infrastruktury (obdrží veřejnou vyhláškou)

Zpráva o uplatňování Územního plánu **Podbořanský Rohozec**

za období 2012 – 2016

(návrh)

Zpráva byla schválena v zastupitelstvu obce dne (bude doplněno po schválení)

Návrh zprávy **o uplatňování ÚP Podbořanský Rohozec**

dle ustanovení § 55 odst. 1 zákona č. 183/2006 Sb., o územním plánování a stavebním řádu (stavební zákon) ve znění platných předpisů (dále jen stavební zákon) a § 15 vyhlášky č. 500/2006 Sb., o územně analytických podkladech, územně plánovací dokumentaci a způsobu evidence územně plánovací činnosti, v platném znění (dále jen vyhláška)

Předkladatel a zhotovitel zprávy:

Městský úřad Podbořany, Stavební úřad, oddělení - úřad územního plánování, Irena Herejková – referent odboru

Předkládá:

Zastupitelstvu obce Podbořanský Rohozec ke schválení Zprávu o uplatňování ÚP Podbořanský Rohozec podle § 55 stavebního zákona.

Obsah zprávy:

- Úvod.
- A) Vyhodnocení uplatňování územního plánu včetně vyhodnocení změn podmínek, na základě kterých byl územní plán vydán (§ 5 odst. 6 stavebního zákona), a vyhodnocení případných nepředpokládaných negativních dopadů na udržitelný rozvoj území
 - B) Problémy k řešení v územním plánu vyplývající z územně analytických podkladů
 - C) Vyhodnocení souladu územního plánu s politikou územního rozvoje a územně plánovací dokumentací vydanou krajem
 - D) Prokázání nemožnosti využít vymezené zastavitelné plochy a vyhodnocení potřeby vymezení nových zastavitelných ploch podle § 55 odst. 4 stavebního zákona
 - E) Pokyny pro zpracování návrhu změny územního plánu, v rozsahu zadání změny
 - F) Požadavky a podmínky pro vyhodnocení vlivů návrhu změny územního plánu na udržitelný rozvoj území (§ 19 odst. 2 stavebního zákona), pokud je požadováno vyhodnocení vlivů na životní prostředí nebo nelze vyloučit významný negativní vliv na evropsky významnou lokalitu nebo ptačí oblast

- G) Požadavky na zpracování variant řešení návrhu změny územního plánu, je-li zpracování varianty vyžadováno
- H) Návrh na pořízení nového územního plánu, pokud ze skutečností uvedených pod písmeny a) až d) vyplývá potřeba změny, která podstatně ovlivňuje koncepci územního plánu
- I) Požadavky na eliminaci, minimalizaci nebo kompenzaci negativních dopadů na udržitelný rozvoj území, pokud byly ve vyhodnocení uplatňování územního plánu zjištěny
- J) Návrhy na aktualizaci zásad územního rozvoje

Úvod

Obec Podbořanský Rohozec má platný ÚP Podbořanský Rohozec, který byl zpracován podle zákona č. 183/2006 Sb., stavební zákon a vydán v roce 2012.

Na základě ustanovení § 55 odst. 1 zákona č. 183/2006 Sb., o územním plánování a stavební řádu (stavební zákon) v platném znění (dále jen „stavební zákon“), musí pořizovatel předložit zastupitelstvu obce zprávu o uplatňování územního plánu v uplynulém období. Náležitosti obsahu zprávy jsou dány ustanovením § 15 vyhlášky č. 500/2006 Sb., o územně analytických podkladech, územně plánovací dokumentaci a způsobu evidence územně plánovací činnosti (dále jen vyhláška) v platném znění.

V souladu s tímto ustanovením zpracoval Městský úřad Podbořany, Stavební úřad, oddělení - úřad územního plánování (dále jen pořizovatel) Návrh zprávy o uplatňování ÚP Podbořanský Rohozec.

A. Vyhodnocení uplatňování územního plánu včetně vyhodnocení změn podmínek, na základě kterých byl územní plán vydán (§ 5 odst. 6 stavebního zákona), a vyhodnocení případných nepředpokládaných negativních dopadů na udržitelný rozvoj území

- 1) Zastavěné území v ÚP Podbořanský Rohozec bylo vymezeno k 1.9.2010. Od této doby nedošlo k jeho změně. Není třeba aktualizovat zastavěné území.
- 2) Stavební činnost od doby vydání ÚP Podbořanský Rohozec probíhá v zastavěném území. V zastavěném území jsou prováděny modernizace bytového fondu, stavební úpravy stávajících staveb a zlepšení jejich obytného prostředí – přístavby, vestavby, nástavby a změny využití staveb.
- 3) Využívání zastavěného území je v souladu s požadavky ÚP Podbořanský Rohozec a urbanistické hodnoty jsou realizací stavebních aktivit respektovány.
- 4) V době platnosti územního plánu došlo ke změně legislativy. Jedná se především o:

- Novelu zákona č. 183/2006 Sb., o územním plánování a stavebním řádu,
- aktualizace vyhlášky č. 500/2006 Sb., o územně analytických podkladech, územně plánovací dokumentaci a způsobu evidence územně plánovací činnosti (dále jen vyhláška),
- Aktualizace č.1 Politiky územního rozvoje z dubna 2015,
- Změna hranice správního území.

ÚP Podbořanský Rohozec je třeba upravit v souladu s platnou legislativou, neboť došlo ke změnám, které se ÚP Podbořanský Rohozec dotkly. Jedná se především o změnu hranice správního území obce.

- 5) V územním plánu jsou navrženy veřejně prospěšné stavby a veřejně prospěšná opatření. Všechny tyto stavby a opatření budou muset být prověřeny s ohledem na jejich potřebu a jejich realizaci. U veřejně prospěšných staveb, veřejných prostranství a ke stavbám na těchto pozemcích musí být změněno předkupní právo dle § 101 zákona č. 183/2006 Sb., ve znění pozdějších předpisů (tam, kde postačí zřízení věcného břemene) – změna vyvolaná změnou stavebního zákona. Tato úprava bude provedena při změně ÚP. Části ÚPD, které podle zákona č. 183/2006 Sb., ve znění účinném ode dne nabytí účinnosti k 1.4.2013, nemohou být její součástí, se nepoužijí a při změně musí být z této dokumentace vypuštěny (např. podmínky prostorového uspořádání týkající se tvaru střech).
- 6) Územní plán vymezil plochy stabilizované, zastavitelné a nezastavitelné plochy. Pořizovatel na základě podkladů (územní souhlasy, územní rozhodnutí), terénních průzkumů a údajů z katastru nemovitostí vyhodnotil využití návrhových a stabilizovaných ploch:

Vymezení zastavěného území

Hranici zastavěného území Podbořanského Rohozce není třeba s ohledem na § 58, odst. 2 stavebního zákona upravit. Bude třeba prověřit hranice ZÚ v nových k.ú. (Podbořanský Rohozec u Hradiště I. a II.), které byly stanoveny v ÚP Vojenského újezdu Hradiště k 31.1.2012.

V uplynulém období nebyly využity zastavitelné plochy ani plochy přestavby navržené v ÚP Podbořanský Rohozec. V ÚP Vojenského újezdu Hradiště bylo navrženo minimum nových zastavitelných ploch, které je třeba prověřit a případně doplnit.

Od vydání územního plánu Podbořanský Rohozec i ÚP Vojenského újezdu Hradiště k dnešku se v obci nevyskytly žádné negativní vlivy, které by měly vliv na udržitelný rozvoj. Nedošlo k rušení prvků ÚSES. Urbanistická struktura území je zachována, krajina je nadále zemědělsky využívána.

B. Problémy k řešení v územním plánu vyplývající z územně analytických podkladů

- 1) **Územně analytické podklady obce s rozšířenou působností SO ORP Podbořany** (dále jen „ÚAP“) byly vydány 31.12.2008. Následně byly aktualizovány k 31.12.2010, k 31.12.2012, k 31.12.2014 a k 31.12.2016. ÚAP pro území obce identifikovaly tyto problémy k řešení:

Kód problému	Popis problému	Zdůvodnění	stav
HZ 41	Chybějící odkanalizování	Podbořanský Rohozec – chybí veřejná kanalizace	Řešeno v ÚPD
HZ 42	Vysoký podíl lokálních topenišť	Domácnosti se vracejí k vytápění méně kvalitními palivy	Závada mimo řešitelnost v ÚPD
DZ 25	Přesun vozidel AČR	Přesun vozidel AČR do vojenského prostoru VVP Hradiště po silnicích II a III třídy	Závada mimo řešitelnost v ÚPD
DZ 26	Nepropojenost území na železnici	Správní území obce nemá propojení na železnici, z toho vyplývá i průjezd AČR územím.	Závada mimo řešitelnost v ÚPD
DZ 27	Nepropojenost území na hlavní tahy	Velká dojezdová vzdálenost na napojení na silnici I/27 a I/6	Závada mimo řešitelnost v ÚPD
DZ 28	Absence chodníků u průjezdní komunikace	Chybí chodníky u průjezdní komunikace	Závada mimo řešení v ÚP
L-29	El. vedení 400 kV (ER1) x NRBK K45	Kolize návrhu koridoru el. vedení 400 kV s NRBK K45	Řešeno v ÚP
L-30	El. vedení 400 kV (ER1) x CHLÚ	Kolize návrhu koridoru el. vedení 400 kV s CHLÚ Dětaň IV, Nepomyšl II.	Řešeno v ÚP
L-31	El. vedení 400 kV (ER1) x ložisko nerostných surovin	Kolize návrhu koridoru el. vedení 400 kV s ložiskem nerostných surovin Dětaň západ, Dětaň sever	Řešeno v ÚP
L-32	El. vedení 400 kV (ER1) x DP	Kolize návrhu koridoru el. vedení 400 kV s DP Dětaň IV	Řešeno v ÚP
L-33	El. vedení 400 kV (ER1) x NATURA 2000	Kolize návrhu koridoru el. vedení 400 kV s NATURA 2000 EVL Doupovské hory	Řešeno v ÚP
L-34	El. vedení 400 kV (ER1) x NATURA 2000	Kolize návrhu koridoru el. vedení 400 kV s NATURA 2000 Ptačí oblast	Řešeno v ÚP
L-35	El. vedení 400 kV (ER1) x ochrana lesa	Kolize návrhu koridoru el. vedení 400 kV s OP lesa	Řešeno v ÚP
L-36	Rozvojová plocha bydlení x OP	Kolize návrhu plochy pro bydlení BI 3 a BI 4 s OP hřbitova	Řešeno v ÚP

	hřbitova		
NÚ	Nové území – Podbořanský Rohozec u Hradiště I.	Od 1.1.2016 bylo k Podbořanskému Rohozci přičleněno nové k.ú. z vojenského újezdu Hradiště. Je třeba ve změně ÚP Podbořanský Rohozec toto území prověřit a funkčně propojit.	Řešit v ÚPD
NÚ	Nové území – Podbořanský Rohozec u Hradiště II.	Od 1.1.2016 bylo k Podbořanskému Rohozci přičleněno nové k.ú. z vojenského újezdu Hradiště. Je třeba ve změně ÚP Podbořanský Rohozec toto území prověřit a funkčně propojit.	Řešit v ÚPD

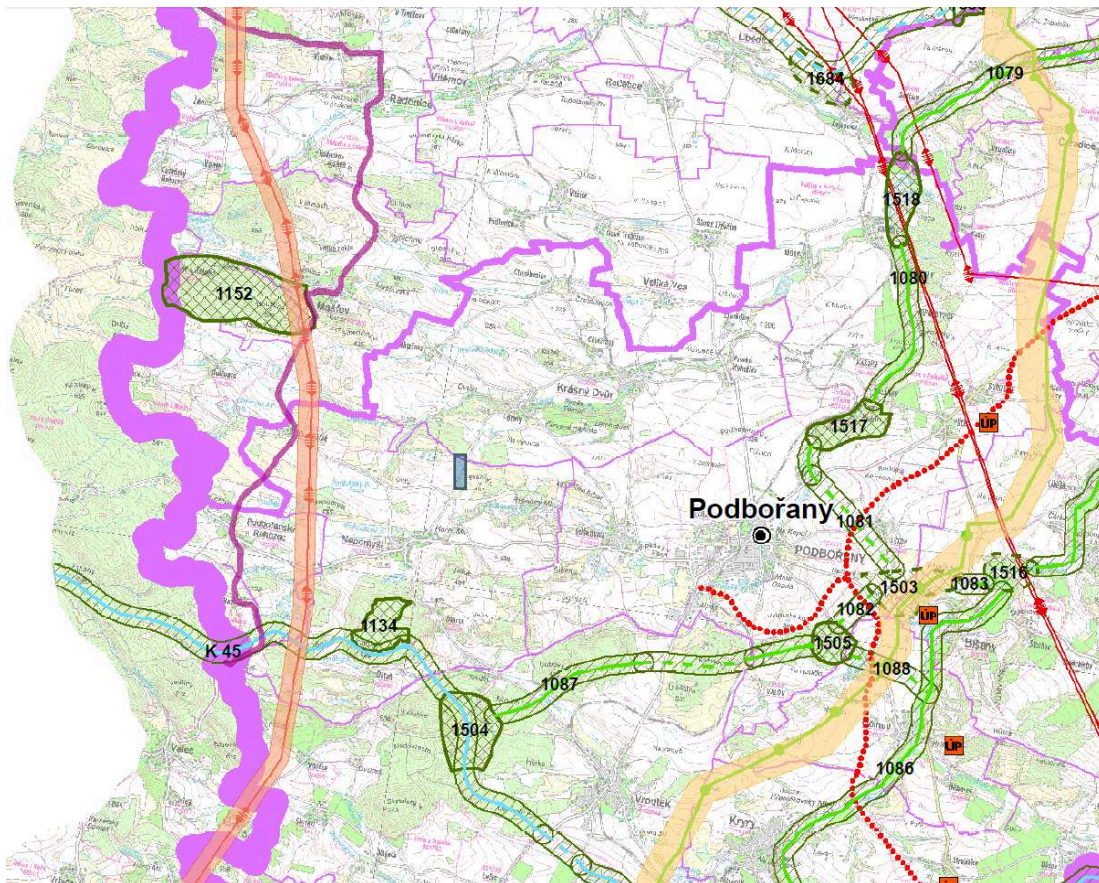
- zohlednit výstavbu cyklotras a cyklostezek pro podporu cestovního ruchu,
- respektovat území vymezených částí regionálního a nadregionálního ÚSES,
- posílit sídelní funkci s ohledem na místní možnosti včetně posílení infrastruktury, zejména rekreační vybavenosti
- při rozvoji podnikatelských aktivit preferovat zachování podmínek kvalitního životního prostředí,
- vytvářet územní podmínky pro zařízení rekreace
- je nutné respektovat zásady ochrany kulturních památek
- je nutné respektovat zásady ochrany urbanistických hodnot území, prostorové uspořádání krajiny a sídel, chránit historický půdorys sídel, v návaznosti na hodnotné soubory staveb respektovat charakter zástavby,
- při návrhu nových rozvojových ploch upřednostňovat volné plochy v zastavěném území, brownfields a plochy s III. a IV. třídou ochrany ZPF,
- je nutné respektovat záměry stanovené platným Plánem rozvoje vodovodů a kanalizací Ústeckého kraje,
- návrhem lokálního systému ekologické stability přispět ke zvýšení retenčních schopností území obcí,
- zajistit, aby výstavbou komunikací nevznikaly v území bariéry, zhoršující odtok vody z území,
- respektovat území soustavy NATURA 2000 - evropsky významné lokality, NATURA 2000 – ptačí oblast
- vytvářet územní podmínky pro rozvoj cestovního ruchu a služeb,
- vymezovat plochy pro lokalizaci podnikatelských aktivit v území při minimálních negativních dopadech na životní prostředí a posílení soudržnosti obyvatel území,
- posilovat stabilitu osídlení včetně přiměřeného rozvoje druhého bydlení a vybavenosti s ohledem na širší region,
- při urbanistickém rozvoji a intenzifikaci využití zastavěného území minimalizovat fragmentaci krajiny a vytvořit podmínky ke zvyšování biodiverzity krajiny,

2) **ÚAP Ústeckého kraje** byly vydány v roce 2009, dále byly zpracovány jejich aktualizace v roce 2011 a poslední v roce 2013.

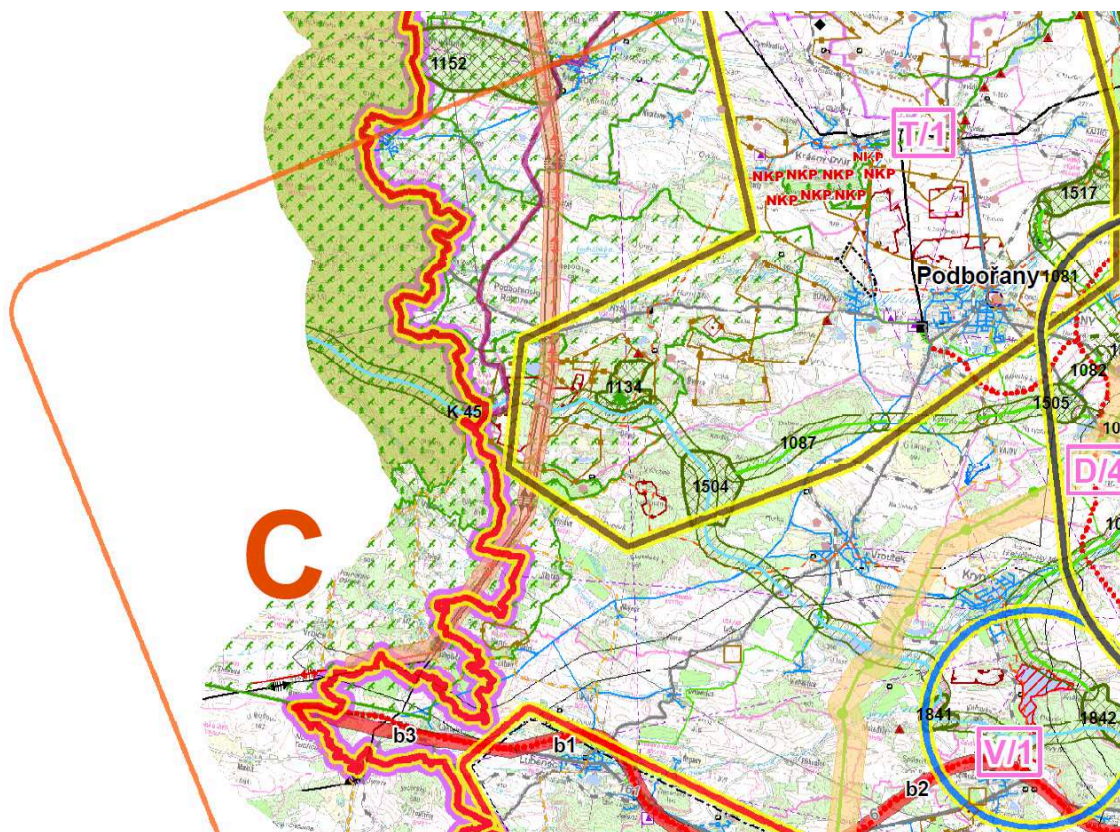
Dle ÚAP ÚK pro dané území je třeba řešit:

- o územní rezerva pro výstavbu vedení 400 kV,

- potřeba řešit konflikt VVN koridoru 400 kV v úseku Vernéřov –(Vítkov) s ochranou přírody a krajiny,
- cyklotrasa C35 – Doupovská, respektovat NRBK K45 Pustý zámek – K53,
- velká koncentrace ložisek kaolinu. Další vývoj využívání této suroviny vyžaduje zohledňovat potřeby ochrany životního prostředí, krajinného rázu a respektování potřeb územního rozvoje obcí,



Výřez z výkresu záměru



Výřez z problémového výkresu

3) ÚAP vojenského újezdu Hradiště

Údaje o území jsou vesměs aktuální k datu 30.10.2015.

Podbořanský Rohozec u Hradiště I. – kód katastrálního území: 930059

Podbořanský Rohozec u Hradiště II. - kód katastrálního území: 930075

Dle problémového výkresu je v území přiřazeném ke správnímu území obce Podbořanský Rohozec třeba řešit hygienickou závadu:

P – H3 Vyčleňované části po optimalizaci - Možnost zvýšené akustické zátěže.

Dle výkresu záměrů:

- správní uspořádání - Optimalizace k 1.1. 2016: území určené k vyčlenění z vojenského újezdu. Změna hranice vojenského újezdu od 1.1. 2016 na základě zákona č. 15/2015 Sb.
- dopravní záměry - Převedení vybraných účelových komunikací ve vyčleňovaných částech na komunikace III. třídy a jejich předání Karlovarskému a Ústeckému kraji. Komunikace budou nadále využívány pro přesun vojenské techniky na území vojenského újezdu.

Údaje o území:

Jev č.001 zastavěné území: Na území Vojenského újezdu Hradiště je zastavěné území vymezeno platným územním plánem, která nabyt účinnosti dne 23.1.2014.

Jev č. 002 plochy výroby:

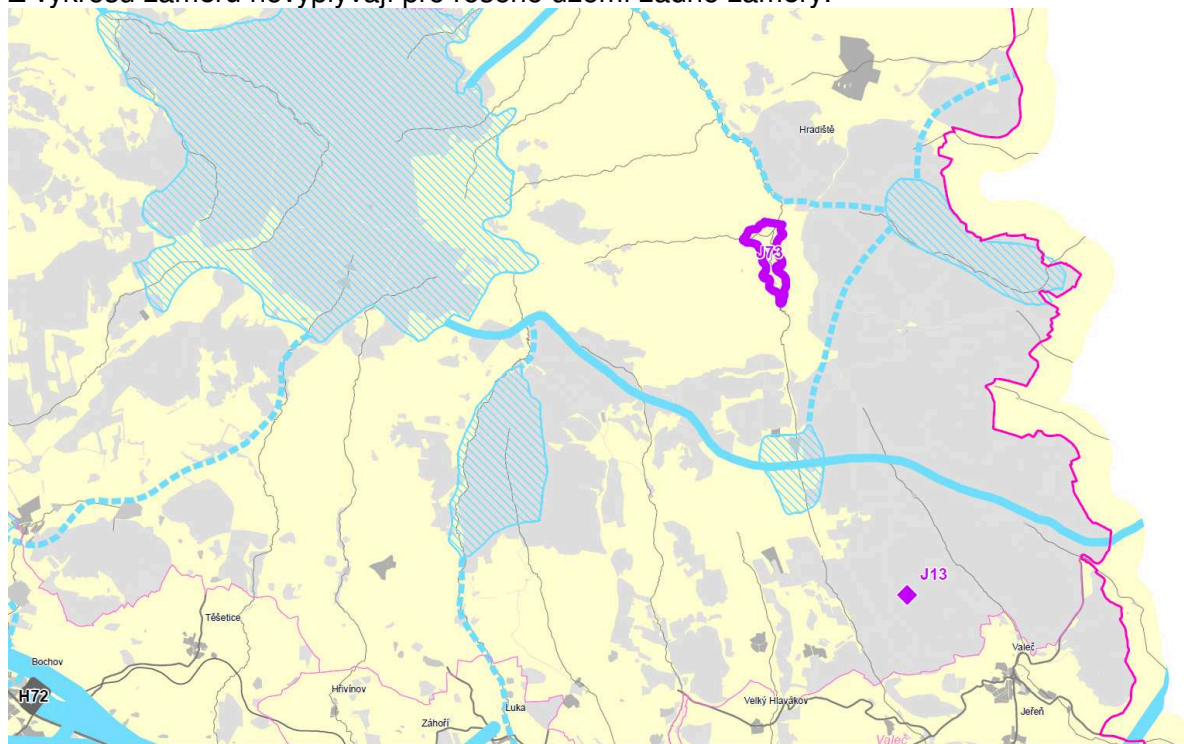
Bukovina - VLS ČR, s.p. – zemědělská a lesnická výroba

- 4) **ÚAP Karlovarského kraje** byly vydány v roce 2009, dále byly zpracovány jejich aktualizace, poslední v roce 2015.

Vyhodnocení jednotlivých pilířů v řešeném území (k.ú. Podbořanský Rohozec u Hradiště I. a II.):

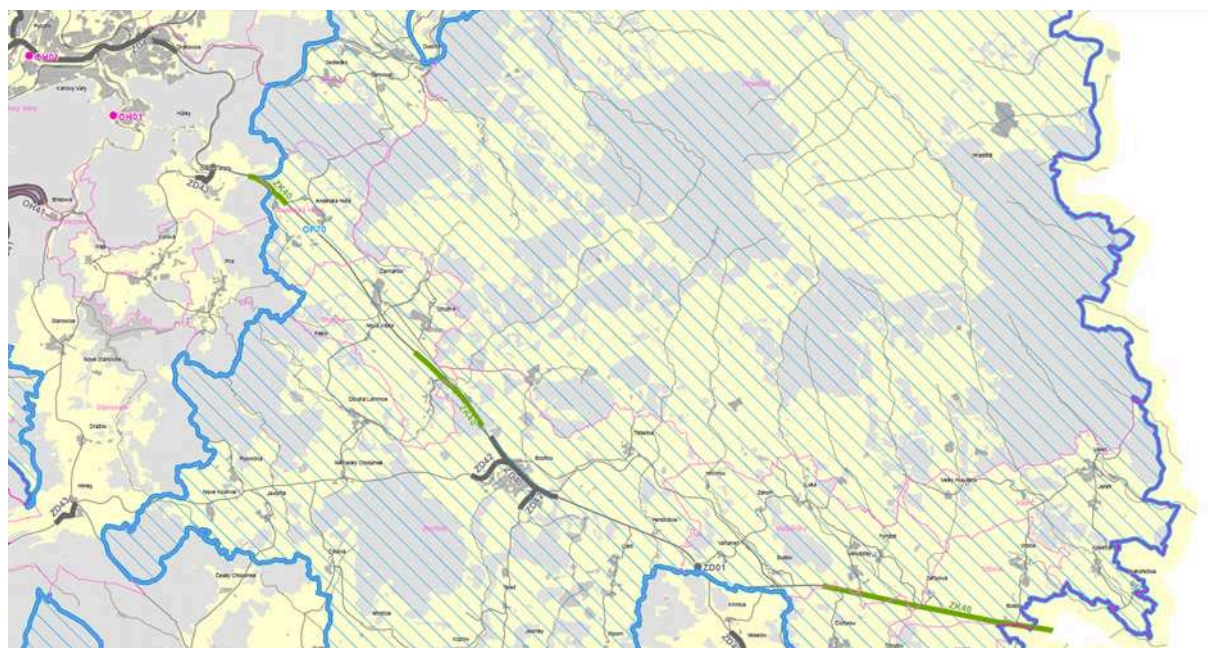
- Příznivé životní prostředí – výborný stav
- Soudržnost společenství obyvatel – špatný stav
- Hospodářský rozvoj – špatný stav.

Z výkresu záměrů nevyplývají pro řešené území žádné záměry.



Výřez z výkresu záměrů

Z problémového výkresu vyplývá, že řešená území – k.ú. Podbořanský Rohozec u Hradiště I. a II. jsou v problémové oblasti dle souhrnného vyhodnocení Rozboru udržitelného rozvoje území, pod označením OP70.



Výřez z výkresu problémů

C. Vyhodnocení souladu územního plánu s politikou územního rozvoje a územně plánovací dokumentací vydanou krajem

1) Vyhodnocení souladu s Politikou územního rozvoje ČR (PÚR ČR)

PÚR ČR 2008 byla schválena usnesením č. 929 VČR ze dne 20.7.2009, byla tedy podkladem pro zpracování ÚP Podbořanský Rohozec.

Území Podbořanského Rohozce se nenachází v žádné rozvojové oblasti republikového významu a ani jím neprochází žádná rozvojová osa. Politika územního rozvoje (PÚR 2008), schválená vládou ČR 20.7.2009 zařazuje oblast Rakovnicko – Kralovicko – Podbořansko mezi „Území vykazující relativně vyšší míru problémů, zejména z hlediska udržitelného rozvoje území“.

PÚR 2008 obsahuje následující konkrétní záměry, týkající se přímo řešeného území i širších vztahů:

- koridor E2 – území ochrany pro zabezpečení transformační vazby 400/110 kV Vernéřov a Vítkov a napojení elektrických stanic do přenosové soustavy 400 kV Hradec-Vernéřov;
- koridor kapacitní silnice R 6 v úseku Nové Strašecí – Karlovy Vary.

Vyhodnocení:

Návrh ÚP vymezuje a zpřesňuje koridor E2 a zařazuje mezi územní rezervy Ve změně ÚP, bude tento záměr přesunut z územní rezervy do návrhu.

Zkapacitnění silničního spojení mezi Prahou a Karlovými Vary nepřímo pozitivně ovlivní rozvoj území.

Návrh zastavitelných ploch, ploch přestavby a územní rezervy není v přímém rozporu s cíli a úkoly Politiky územního rozvoje ČR 2008, neboť respektuje republikové priority.

Priorita 1 (čl. 14 PÚR)

Ve veřejném zájmu chránit a rozvíjet přírodní, civilizační a kulturní hodnoty území, včetně urbanistického, architektonického a archeologického dědictví. Zachovat ráz

jedinečné urbanistické struktury území, struktury osídlení a jedinečné kulturní krajiny, které jsou výrazem identity území, jeho historie a tradice. Tato území mají značnou hodnotu, např. i jako turistické atraktivity. Jejich ochrana by měla být provázána s potřebami ekonomického a sociálního rozvoje v souladu s principy udržitelného rozvoje. V některých případech je nutná cílená ochrana míst zvláštního zájmu, v jiných případech je třeba chránit, respektive obnovit celé krajinné celky. Krajina je živým v čase proměnným celkem, který vyžaduje tvůrčí, avšak citlivý přístup k vyváženému všestrannému rozvoji tak, aby byly zachovány její stěžejní kulturní, přírodní a užitné hodnoty. Bránit upadání venkovské krajiny jako důsledku nedostatku lidských zásahů.

Vyhodnocení:

Územní plán Podbořanský Rohozec respektuje a posiluje prioritu č. 1 Politiky územního rozvoje ČR a cíle územního plánování. Prvořadým úkolem Návrhu územního plánu je chránit a rozvíjet hodnoty území, které jsou v území spatřovány v podobě významných krajinných prvků, ekosystémů s vysokou ekologickou stabilitou, urbanistických a kulturních hodnot vybudovaných člověkem. Naplňování této priority je v souladu s uplatňováním ÚP Podbořanský Rohozec.

Priorita 2 (čl. 15 PÚR)

Předcházet při změnách nebo vytváření urbánního prostředí prostorově sociální segregaci s negativními vlivy na sociální soudržnost obyvatel. Analyzovat hlavní mechanismy, jimiž k segregaci dochází, zvažovat existující a potenciální důsledky a navrhnout při územně plánovací činnosti řešení, vhodná pro prevenci nežádoucí míry segregace nebo snížení její úrovně.

Vyhodnocení:

Územní plán respektuje prioritu č. 2 Politiky územního rozvoje ČR a cíle územního plánování. V současné době k segregaci obyvatel v obci nedochází.

Priorita 3 (čl. 16 PÚR)

Při stanovování způsobu využití území v územně plánovací dokumentaci dávat přednost komplexním řešením před uplatňováním jednostranných hledisek a požadavků, které ve svých důsledcích zhoršují stav i hodnoty území. Při řešení ochrany hodnot území je nezbytné zohledňovat také požadavky na zvyšování kvality života obyvatel a hospodářského rozvoje území. Vhodná řešení územního rozvoje je zapotřebí hledat ve spolupráci s obyvateli území i s jeho uživateli a v souladu s určením a charakterem oblastí, os, ploch a koridorů vymezených v PÚR ČR.

Vyhodnocení:

Územní plán Podbořanský Rohozec respektuje a posiluje prioritu č. 3 Politiky územního rozvoje ČR a cíle územního plánování. Návrh utváří kompaktní obec s nezbytným udržitelným rozvojem veřejné infrastruktury. Naplňování této priority je v souladu s uplatňováním ÚP Podbořanský Rohozec.

Priorita 4 (čl. 17 PÚR)

Vytvářet v území podmínky k odstraňování důsledků náhlých hospodářských změn lokalizací zastavitelných ploch pro vytváření pracovních příležitostí, zejména v regionech strukturálně postižených a hospodářsky slabých a napomoci tak řešení problémů v těchto územích.

Vyhodnocení:

Územní plán splňuje požadavky dostatečného vymezení zastavitelných ploch pro výrobu a skladování a ploch občanského vybavení i po uplynutí 4 let platnosti této ÚPD.

Priorita 5 (čl. 18 PÚR)

Podporovat polycentrický rozvoj sídelní struktury. Vytvářet předpoklady pro posílení partnerství mezi městskými a venkovskými oblastmi a zlepšit tak jejich konkurenceschopnost.

Vyhodnocení:

Územního plánu respektuje a posiluje prioritu č. 5 Politiky územního rozvoje ČR a cíle územního plánování. Naplňování této priority je v souladu s uplatňováním ÚP Podbořanský Rohozec.

Priorita 6 (čl. 19 PÚR)

Vytvářet předpoklady pro polyfunkční využívání opuštěných areálů a ploch (tzv. brownfields průmyslového, zemědělského, vojenského a jiného původu). Hospodárně využívat zastavěné území (podpora přestaveb revitalizací a sanací území) a zajistit ochranu nezastavěného území (zejména zemědělské a lesní půdy) a zachování veřejné zeleně, včetně minimalizace její fragmentace. Cílem je účelné využívání a uspořádání území úsporné v nárocích na veřejné rozpočty na dopravu a energie, které koordinací veřejných a soukromých zájmů na rozvoji území omezuje negativní důsledky suburbanizace pro udržitelný rozvoj území.

Vyhodnocení:

Územní plán vytváří předpoklady pro využití opuštěných areálů a ploch (tzv. Brownfiels). Splňuje požadavky preferování umístění zastavitelných ploch v návaznosti na zastavěné území, převážně do lokalit s nižším stupněm ochrany půdy, s co nejmenším rozsahem vlivů na životní prostředí. Zachování úzké funkční vazby nově navrhovaného osídlení s centrální částí obce. Naplňování této priority je v souladu s uplatňováním ÚP Podbořanský Rohozec.

Priorita 7 (čl. 20 PÚR)

Rozvojové záměry, které mohou významně ovlivnit charakter krajiny, umísťovat do co nejméně konfliktních lokalit a následně podporovat potřebná kompenzační opatření. S ohledem na to při územně plánovací činnosti, pokud je to možné a odůvodněné, respektovat veřejné zájmy např. ochrany biologické rozmanitosti a kvality životního prostředí, zejména formou důsledné ochrany zvláště chráněných území, lokalit soustavy Natura 2000, mokřadů, ochranných pásem vodních zdrojů, chráněné oblasti přirozené akumulace vod a nerostného bohatství, ochrany zemědělského a lesního půdního fondu. Vytvářet územní podmínky pro implementaci a respektování územních systémů ekologické stability a zvyšování a udržování ekologické stability a k zajištění ekologických funkcí krajiny i v ostatní volné krajině a pro ochranu krajinných prvků přírodního charakteru v zastavěných územích, zvyšování a udržování rozmanitosti venkovské krajiny. V rámci územně plánovací činnosti vytvářet podmínky pro ochranu krajinného rázu s ohledem na cílové charakteristiky a typy krajiny a vytvářet podmínky pro využití přírodních zdrojů. Návrh územního plánu vymezuje zastavitelné plochy ve vhodných lokalitách, kde umístěním nedojde k narušení krajinného rázu.

Vyhodnocení:

Prvořadým úkolem ÚP je ochrana a rozvoj přírodních hodnot. Návrh je vyhodnocen z hlediska vlivů na životní prostředí a prvky Natura 2000. Ochrana krajinného rázu je zajišťována především podmínkami pro plošné a prostorové uspořádání území. Naplňování této priority je v souladu s uplatňováním ÚP Podbořanský Rohozec. V uplynulém období nebyla povolena žádná stavba nebo opatření, která by byla v rozporu s ÚP.

Priorita 8 (čl. 21 PÚR)

Vymezit a chránit ve spolupráci s dotčenými obcemi před zastavěním pozemky nezbytné pro vytvoření souvislých ploch veřejně přístupné zeleně (zelené pásy) v rozvojových oblastech a v rozvojových osách a ve specifických oblastech, na jejichž území je krajina negativně poznamenána lidskou činností, s využitím její přirozené obnovy; cílem je zachování souvislých pásů nezastavěného území v bezprostředním okolí velkých měst, způsobilých pro nenáročnou formu krátkodobé rekreace a dále pro vznik a rozvoj lesních porostů a zachování prostupnosti krajiny.

Vyhodnocení:

ÚP chrání před zastavěním pozemky pro ochranu a rozvoj volné krajiny s výjimkou rozvojových ploch pro bydlení, občanské vybavení a zemědělskou výrobu. Území obce není poznamenáno lidskou činností díky své poloze v regionu (ORP), v blízkosti vojenského újezdu, v lokalitě ochrany Natura 2000. Naplňování této priority je v souladu s uplatňováním ÚP Podbořanský Rohozec.

Priorita 9 (čl. 22 PÚR)

Vytvářet podmínky pro rozvoj a využití předpokladů území pro různé formy cestovního ruchu (např. cykloturistika, agroturistika, poznávací turistika), při zachování a rozvoji hodnot území. Podporovat propojení míst, atraktivních z hlediska cestovního ruchu, turistickými cestami, které umožňují celoroční využití pro různé formy turistiky (např. pěší, cyklo, lyžařská, hipo).

Vyhodnocení:

Územní plán navrhl zpřístupnění a propojení území pomocí sítě cyklotras a cest pro pěší (vymezení stávajících a navrhovaných místních a účelových komunikací). Zatím nebyla realizována žádná z navržených staveb.

Priorita 10 (čl. 23 PÚR)

Podle místních podmínek vytvářet předpoklady pro lepší dostupnost území a zkvalitnění dopravní a technické infrastruktury s ohledem na prostupnost krajiny. Při umísťování dopravní a technické infrastruktury zachovat prostupnost krajiny a minimalizovat rozsah fragmentace krajiny; je-li to z těchto hledisek účelné, umísťovat tato zařízení souběžně. Nepřípustné je vytváření nových úzkých hrdel na trasách dálnic, rychlostních silnic a kapacitních silnic; jejich trasy, jsou-li součástí transevropské silniční sítě, volit tak, aby byly v dostatečném odstupu od obytné zástavby hlavních center osídlení.

Vyhodnocení:

ÚP vytváří předpoklady pro zkvalitnění veřejné infrastruktury realizací kanalizace vč. ČOV, vymezením veřejných prostranství a komunikací s respektem k prostupnosti krajiny a jejího charakteru. V současné době je obec nadále zásobena vodou z místního vodovodu. Odkanalizování obce je nadále do stávajících septiků a jímek. Naplňování této priority je v souladu s uplatňováním ÚP Podbořanský Rohozec.

Priorita 11 (čl. 24 PÚR)

Vytvářet podmínky pro zlepšování dostupnosti území rozšiřováním a zkvalitňováním dopravní infrastruktury s ohledem na potřeby veřejné dopravy a požadavky ochrany veřejného zdraví, zejména uvnitř rozvojových oblastí a rozvojových os. Možnosti nové výstavby posuzovat vždy s ohledem na to, jaké vyvolá nároky na změny veřejné dopravní infrastruktury a veřejné dopravy. Vytvářet podmínky pro zvyšování bezpečnosti a plynulosti dopravy, ochrany a bezpečnosti obyvatelstva a zlepšování jeho ochrany před hlukem a emisemi, s ohledem na to vytvářet v území podmínky pro environmentálně šetrné formy dopravy (např. Železniční, cyklistickou).

Vyhodnocení:

ÚP respektuje vymezené stavby dopravní infrastruktury nadmístního významu. Dále vymezuje nové místní a účelové komunikace, které obsluhují rozvojové lokality, umožňují umístění cyklotras a pěších komunikací. Návrh ÚP podporuje rozvoj cyklistické dopravy, vymezením koridorů pro vybudování cyklistických tras, spojujících řešené území s okolními obcemi. V uplynulém období nebyla realizována žádná z těchto staveb.

Priorita 12 (čl. 25 PÚR)

Vytvářet podmínky pro preventivní ochranu území a obyvatelstva před potenciálními riziky a přírodními katastrofami v území (záplavy, sesuvy půdy, eroze atd.) s cílem minimalizovat rozsah případných škod. Zejména zajistit územní ochranu ploch potřebných pro umístování staveb a opatření na ochranu před povodněmi a pro vymezení území určených k řízeným rozlivům povodní. Vytvářet podmínky pro zvýšení přirozené retence srážkových vod v území s ohledem na strukturu osídlení a kulturní krajinu jako alternativy k umělé akumulaci vod. V zastavěných územích a zastavitelných plochách vytvářet podmínky pro zadržování, vsakování i využívání dešťových vod jako zdroje vody a s cílem zmírnění účinků povodní.

Vyhodnocení:

ÚP vymezuje požadavek na zadržování dešťových vod v místě. Na základě hydrogeologických podmínek není správné území v rizikové oblasti případných přírodních katastrof. V záplavovém území nejsou vymezeny zastavitelné plochy. Naplňování této priority je v souladu s uplatňováním ÚP Podbořanský Rohozec.

Priorita 13 (čl. 26 PÚR)

Vymezovat zastavitelné plochy v záplavových územích a umísťovat do nich veřejnou infrastrukturu jen ve zcela výjimečných a zvláště odůvodněných případech. Vymezovat a chránit zastavitelné plochy pro přemístění zástavby z území s vysokou mírou rizika vzniku povodňových škod.

Vyhodnocení:

ÚP respektuje záplavové území Q100 a aktivní zónu záplavového území Q100. Naplňování této priority je v souladu s uplatňováním ÚP Podbořanský Rohozec

Priorita 14 (čl. 27 PÚR)

Vytvářet podmínky pro koordinované umísťování veřejné infrastruktury v území a její rozvoj a tím podporovat její účelné využívání v rámci sídelní struktury. Vytvářet rovněž podmínky pro zkvalitnění dopravní dostupnosti obcí (měst), které jsou přirozenými regionálními centry v území tak, aby se díky možnostem, poloze i infrastruktuře těchto obcí zlepšovaly i podmínky pro rozvoj okolních obcí ve venkovských oblastech a v oblastech se specifickými geografickými podmínkami. Při řešení problémů udržitelného rozvoje území využívat regionálních seskupení (klastrů) k dialogu všech partnerů, na které mají změny v území dopad a kteří mohou posilovat atraktivitu území investicemi ve prospěch územního rozvoje. Při územně plánovací činnosti stanovovat podmínky pro vytvoření výkonné sítě osobní i nákladní železniční, silniční, vodní a letecké dopravy, včetně sítě regionálních letišť, efektivní dopravní sítě pro spojení městských oblastí s venkovskými oblastmi, stejně jako řešení přeshraniční dopravy, protože mobilita a dostupnost jsou klíčovými předpoklady hospodářského rozvoje ve všech regionech.

Vyhodnocení:

ÚP zohledňuje při návrhu veřejné infrastruktury její pozici vůči sídelní struktuře a vazbám na okolní obce. Navrhované dopravní stavby zkvalitňují dopravní dostupnost sídla vůči okolním obcím. Naplňování této priority je v souladu s uplatňováním ÚP Podbořanský Rohozec

Priorita 15 (čl. 28 PÚR)

Pro zajištění kvality života obyvatel zohledňovat nároky dalšího vývoje území, požadovat jeho řešení ve všech potřebných dlouhodobých souvislostech, včetně nároků na veřejnou infrastrukturu. Návrh a ochranu kvalitních městských prostorů a veřejné infrastruktury je nutné řešit ve spolupráci veřejného i soukromého sektoru s veřejností.

Vyhodnocení:

ÚP účelně stanovuje koncepci rozvoje území, urbanistickou koncepci veřejné infrastruktury s důrazem na vytváření kvalitních veřejných prostranství a koncepci uspořádání krajiny, v souladu s prioritami stanovenými krajem. Naplňování této priority je v souladu s uplatňováním ÚP Podbořanský Rohozec

Priorita 16 (čl. 29 PÚR)

Zvláštní pozornost věnovat návaznosti různých druhů dopravy. S ohledem na to vymezovat plochy a koridory nezbytné pro efektivní městskou hromadnou dopravu umožňující účelné propojení ploch bydlení, ploch rekreace, občanského vybavení, veřejných prostranství, výroby a dalších ploch, s požadavky na kvalitní životní prostředí. Vytvářet tak podmínky pro rozvoj účinného a dostupného systému, který bude poskytovat obyvatelům rovné možnosti mobility a dosažitelnosti v území. S ohledem na to vytvářet podmínky pro vybudování a užívání vhodné sítě pěších a cyklistických cest.

Vyhodnocení:

ÚP vymezuje nové plochy pro umístění místních komunikací a veřejných prostranství včetně pěších a cyklistických tras, a to pro zajištění propojení jednotlivých částí sídel, pro potenciální rozvoj veřejné městské dopravy a dopravy v klidu. V uplynulém období nebyla realizována žádná z těchto staveb.

Priorita 17 (čl. 30 PÚR)

Úroveň technické infrastruktury, zejména dodávku vody a zpracování odpadních vod je nutno koncipovat tak, aby splňovala požadavky na vysokou kvalitu života v současnosti i v budoucnosti.

Vyhodnocení:

ÚP navrhuje nové plochy a objekty technické infrastruktury pro zvýšení úrovně technické infrastruktury, aby splňovala požadavky na vysokou kvalitu života v současnosti i v budoucnosti. Návrh čistírny odpadních vod – T1 a nových inženýrských sítí technické infrastruktury. V uplynulém období nebyla realizována žádná z těchto staveb.

Priorita 18 (čl. 31 PÚR)

Vytvářet územní podmínky pro rozvoj decentralizované, efektivní a bezpečné výroby energie z obnovitelných zdrojů, šetrné k životnímu prostředí, s cílem minimalizace jejich negativních vlivů a rizik při respektování přednosti zajištění bezpečného zásobování území energiemi.

Vyhodnocení:

Návrh územního plánu nevymezuje plochy pro výrobu energie z obnovitelných zdrojů.

Priorita 19 (čl. 32 PÚR)

Při stanovování urbanistické koncepce posoudit kvalitu bytového fondu ve znevýhodněných městských částech a v souladu s požadavky na kvalitní městské struktury, zdravé prostředí a účinnou infrastrukturu věnovat pozornost vymezení ploch přestavby.

Vyhodnocení:

ÚP vymezuje:

- plochy pro zdravé, vyhovující a cenově dostupné bydlení;
 - plochy přestavby v nevyhovujících územích;
 - související veřejně prospěšné stavby a veřejně prospěšná opatření.
- Naplňování této priority je v souladu s uplatňováním ÚP Podbořanský Rohozec.

PÚR 2008 byla k 15.4.2015 aktualizována - Aktualizace č. 1.

Některé záměry uvedené v PÚR jsou aktualizací vypuštěny, jako například byl vypuštěn článek (174) – Území vykazující relativně vyšší míru problémů a článek (175), týkající se využívání a zohledňování zjištění, vyplývajících z ÚAP. Ve změně ÚP bude tento fakt zohledněn – textová část bude upravena.

- Priorita (14a) Při plánování rozvoje venkovských území a oblastí dbát na rozvoj primárního sektoru při zohlednění ochrany kvalitní zemědělské, především orné půdy a ekologických funkcí krajiny.

Vyhodnocení:

Platný ÚP Podbořanský Rohozec respektuje tuto prioritu.

- Priorita (16a) Při územně plánovací činnosti vycházet z principu integrovaného rozvoje území, zejména měst a regionů, který představuje objektivní a komplexní posuzování a následné koordinování prostorových, odvětvových a časových hledisek.

Vyhodnocení:

Platný ÚP Podbořanský Rohozec je v souladu s touto prioritou.

- Priorita (17) Vytvářet v území podmínky k odstraňování důsledků hospodářských změn lokalizací zastavitelných ploch pro vytváření pracovních příležitostí zejména v hospodářsky problémových regionech a napomoci tak řešení problémů v těchto územích.

Vyhodnocení:

Platný ÚP Podbořanský Rohozec je v souladu s touto prioritou.

- Priorita (20a) Vytvářet územní podmínky pro zajištění migrační propustnosti krajiny pro volně žijící živočichy a pro člověka, zejména při umisťování dopravní a technické infrastruktury. V rámci územně plánovací činnosti omezovat nežádoucí srůstání sídel s ohledem na zajištění přístupnosti a propustnosti krajiny.

Vyhodnocení:

Platný ÚP Podbořanský Rohozec je v souladu s touto prioritou.

- Priorita (23) Zmírňovat vystavení městských oblastí nepříznivým účinkům tranzitní železniční a silniční dopravy, mimo jiné i prostřednictvím obchvatů městských oblastí, nebo zajistit ochranu jinými vhodnými opatřeními v území. Zároveň však vymezovat plochy pro novou obytnou zástavbu tak, aby byl zachován dostatečný odstup od vymezených koridorů pro nové úseky dálnic, silnic I. třídy a železnic, a tímto způsobem důsledně předcházet zneprůchodnění území pro dopravní stavby i možnému nežádoucímu působení negativních účinků provozu dopravy na veřejné zdraví obyvatel (bez nutnosti budování nákladných technických opatření na eliminaci těchto účinků).

Vyhodnocení:

Tato priorita se ÚP Podbořanský Rohozec netýká.

Z těchto priorit nevyplývají pro správní území obce nové úkoly.

2) Vyhodnocení souladu s územně plánovací dokumentací vydanou krajem - Zásady územního rozvoje:

Platnou územně plánovací dokumentací vydanou krajem jsou **Zásady územního rozvoje Ústeckého kraje**, (dále jen ZÚR ÚK), které byly vydány dne 5.10.2011 na základě usnesení Zastupitelstva Ústeckého kraje č. 23/25Z/2011 ze dne 7.9.2011 formou opatření obecné povahy čj. UPS/412/2010-451 a nabyly účinnosti dne 20.10.2011.

ÚP Podbořanský Rohozec byl vydán v roce 2012 v souladu s touto nadřazenou ÚPD.

Kapitola 1. Stanovení priorit územního plánování ústeckého kraje pro zajištění udržitelného rozvoje území

Základní priority - vytvořit předpoklady pro vyváženost pilířů udržitelného rozvoje území (1) vč. stanovení limitů rozvoje pro optimální podmínky udržitelného rozvoje území (2);

Vyhodnocení:

ÚP vytváří předpoklady pro vyvážený vztah mezi třemi pilíři udržitelného rozvoje na území v rámci Ústeckého kraje nabídkou nových ploch pro výrobu, občanské vybavenosti a bydlení při zajištění dostatečné ochrany kvality životního prostředí (návrh kanalizace) a hodnot území. V území je dostatek zastavitelných ploch. Naplňování těchto priorit je v souladu s uplatňováním ÚP Podbořanský Rohozec.

Životní prostředí – dosáhnout zlepšení životního prostředí jak ve volné krajině, tak uvnitř sídel (3); napravit narušené složky ŽP a odstranit staré ekologické zátěže (4); chránit nezastupitelné přírodní hodnoty - ÚSES, VKP, ZPF a PUPFL (5);

Vyhodnocení:

ÚP přispívá ke zvýšení ekologické stability území ochranou území a vymezením prvků ÚSES. Naplňování těchto priorit je v souladu s uplatňováním ÚP Podbořanský Rohozec.

Hospodářský rozvoj – – vytvořit podmínky pro transformaci ekonomické struktury, podpořit zemědělskou výrobu a podnikatelské aktivity v území (8); revitalizovat brownfieldy (11); minimalizovat ekonomické aktivity mimo zastavěná území (12); minimalizovat zábory půdního fondu a podporovat jeho ozdravění (14);

Vyhodnocení:

návrh ÚP podporuje ekonomiku spojenou s rozvojem veřejné infrastruktury a ploch pro bydlení, občanské vybavení a zemědělskou výrobu. Naplňování těchto priorit je v souladu s uplatňováním ÚP Podbořanský Rohozec.

Rozvojové oblasti a osy, specifické oblasti – ve vymezených rozvojových oblastech využívat předpoklady pro progresivní vývoj území, zajišťovat územně plánovací přípravu pro odpovídající technickou, dopravní infrastrukturu a občanskou vybavenost. Územní rozvoj hospodářských a sociálních funkcí provázat s ochranou krajinných, přírodních a kulturních hodnot. Využívat rozvojových vlastností těchto území ve prospěch okolních navazujících území (15); podporovat řešení problémů specifické oblasti NSOB6 se zohledněním jejích potřeb s důrazem na ochranu a revitalizaci hodnot (17); vyhodnotit míru rovnováhy socioekonomického a demografického vývoje obce (18);

Vyhodnocení:

ÚP respektuje specifickou oblast nadmístního významu NSOB6 Podbořansko.

Naplňování těchto priorit je v souladu s uplatňováním ÚP Podbořanský Rohozec.

Dopravní a technická infrastruktura – zajistit cestou modernizace a v nezbytném rozsahu i dostavbou přenosové energetické soustavy a produktovodů spolehlivost a dostatečnou kapacitnost energetických dodávek v rámci kraje, zprostředkovaně i v rámci ČR (27); vytvořit předpoklady pro vybudování funkčního odvádění a likvidace odpadních vod (31); rozvoj DI a TI řešit citlivě ve vztahu k přírodním hodnotám (33);

Vyhodnocení:

ÚP respektuje plochu E2 pro el. stanice 400/110kV Vítkov a Verněřov vymezením územní rezervy ER1. Naplňování těchto priorit je v souladu s uplatňováním ÚP Podbořanský Rohozec.

Sídelní soustava a rekreace – podporovat polycentrický rozvoj sídelní soustavy, pro kraj typické kooperativní vztahy mezi jednotlivými sídly a racionální střediskové uspořádání sídelní soustavy, současně respektovat a kultivovat specifickou tvářnost každého sídla včetně zřetele k zachování prostorové oddělenosti sídel - vytvářet předpoklady pro posílení partnerství mezi urbánními a venkovskými oblastmi (34); podporovat vybudování propojené a hierarchizované sítě cyklostezek a turistických cest na území kraje s návazností na vznikající republikovou a evropskou síť těchto zařízení (38);

Vyhodnocení:

ÚP podporuje vybudování propojené a hierarchizované sítě cyklostezek na území kraje s návazností na vznikající republikovou a evropskou síť zpřesněním vymezení koridoru cyklostezky „Doupovská“ (trasa č. 35) Měděnec - Kadaň - Rokle - Podbořanský Rohozec - Chyš, sledovaným jako návrh C35. Naplňování těchto priorit je v souladu s uplatňováním ÚP Podbořanský Rohozec. Cyklostezka zatím nebyla realizována.

Sociální soudržnost obyvatel – prověřit možnosti územního plánu ve vztahu k problematice nezaměstnanosti a stárnutí populace (40); péči o hodnoty území zvýrazňovat jeho identitu, která posiluje sociální soudržnost obyvatel (41); věnovat pozornost důsledkům změn věkové struktury obyvatel kraje, které se promítnou do měnících se nároků na technickou a dopravní infrastrukturu (42);

Vyhodnocení:

ÚP zvyšuje sociální soudržnost obyvatel podporou rozvoje bydlení, občanské vybavenosti, rekreace a zlepšováním hygieny životního prostředí. Naplňování těchto priorit je v souladu s uplatňováním ÚP Podbořanský Rohozec.

Ochrana území před potenciálními riziky a přírodními katastrofami – respektovat zájmy civilní ochrany (44); minimalizovat možné škody spojené s haváriemi a přírodními katastrofami (např. místní povodně) (45); zajistit územní ochranu ploch a koridorů potřebných pro umístování protipovodňových opatření, vymezovat zastavitelné plochy v záplavových územích jen ve výjimečných případech a zvláště zdůvodněných případech, vymezovat a chránit zastavitelné plochy pro přemístění zástavby z území s vysokou mírou rizika vzniku povodňových škod (46).

Vyhodnocení:

ÚP nepřipouští novou výstavbu v bezprostřední blízkosti Rohozeckého potoka. Dolánecký potok nepředstavuje limit rozvoje obce.

Kapitola 2. Zpřesnění vymezení rozvojových oblastí a rozvojových os vymezených v PÚR 2008 a vymezení oblastí se zvýšenými požadavky na změny v území které svým významem přesahují území více obcí

V rámci řešeného území není Zásadami územního rozvoje Ústeckého kraje vymezena rozvojová oblast, rozvojová osa ani oblast se zvýšenými požadavky na změny v území, které by svým významem přesahovaly území více obcí.

Kapitola 3. Zpřesnění vymezení specifických oblastí vymezených v PÚR 2008 a vymezení dalších specifických oblastí nadmístního významu

ZÚR ÚK stanovují na území obce Podbořanský Rohozec specifickou oblast nadmístního významu NSOB6 Podbořansko.

Vyhodnocení:

ÚP posiluje pilíře hospodářského rozvoje a sociální soudržnost udržitelného rozvoje, při zachování silných stránek pilíře životního prostředí. Chrání a kultivuje přírodní, krajinářské, urbanistické a architektonické hodnoty obce, využívá pozitivní znaky území pro zvýšení prestiže specifické oblasti. Využívá potenciálu specifické oblasti pro rozvoj rekreace a cestovního ruchu při zachování klidového charakteru oblasti, stanovuje a dodržuje limity rozvoje pro všechny činnosti, které by mohly přesahovat meze únosnosti území. Koordinuje územní rozvoj specifické oblasti s provozními nároky a územně plánovací dokumentací vojenského újezdu Hradiště. Územně respektuje těžbu nerostných surovin ve stanovených prostorech v souladu s dodržováním zásad ochrany přírody a krajiny. Naplňování této priority je v souladu s uplatňováním ÚP Podbořanský Rohozec.

Kapitola 4. Zpřesnění vymezení ploch a koridorů vymezených v PÚR 2008 a vymezení ploch a koridorů nadmístního významu, ovlivňujících území více obcí, včetně ploch a koridorů veřejné infrastruktury, ÚSES a územních rezerv

Řešené území je dotčeno koridorem cyklostezky „Doupovská“ (trasa č. 35) Měděnec - Kadaň - Rokle - Podbořanský Rohozec - Chyšce, sledovaným jako návrh C35. Šířka koridoru je 20 m.

Vyhodnocení:

ÚP územně zpřesňuje vymezení koridoru Doupovské cyklostezky a zajišťuje územní koordinaci a uplatňuje zásady společného využívání komunikací s nízkým provozem motorové dopravy. Návrh územního plánu při zpřesnění vymezení koridoru respektuje zájmy ochrany přírody a krajiny. V lesích vede cyklostezky s využitím stávající lesní dopravní sítě. Cyklostezka zatím nebyla realizována. Naplňování této priority je v souladu s uplatňováním ÚP Podbořanský Rohozec.

ZÚR ÚK zpřesňují plochy E2 pro elektrické stanice 400/110 kV Vítkov a Verněřov a jejich zapojení do přenosové soustavy vedením 400 kV z elektrické stanice Hradec do elektrické stanice Verněřov a dále do stanice Vítkov a Přeštice. Koridor je sledován jako územní rezerva ER1. Šířka koridoru je stanovena v místech novostavby vedení 1 000 m, v místech souběhu se stávajícím vedením 400 m.

Vyhodnocení:

ÚP respektuje územní rezervu koridoru ER1. Naplňování této priority je v souladu s uplatňováním ÚP Podbořanský Rohozec. Ve změně ÚP bude tento koridor přesunut z územní rezervy do návrhu.

ZÚR ÚK vymezují na území obce Podbořanský Rohozec nadregionální biokoridor NRBK K 45 Pustý zámek (16) - K 53 funkční, k založení.

Vyhodnocení:

ÚP zpřesňuje vymezení NRBK K 45 Pustý zámek - K 53. Vymezené plochy a koridory ÚSES chrání před změnou ve využití území. Chrání plochy biokoridorů před zástavbou či změnami ve využití území, které by v budoucnosti znemožnily souvislé propojení biokoridorem v šíři dle metodik ÚSES. Naplňování této priority je v souladu s uplatňováním ÚP Podbořanský Rohozec.

Kapitola 5. Upřesnění územních podmínek koncepce ochrany a rozvoje přírodních, kulturních a civilizačních hodnot území kraje

Obec Podbořanský Rohozec spadá do oblasti s kvalitní zemědělskou půdou a oblasti výskytu nerostného bohatství. Za přírodní hodnoty nadmístního významu jsou na území obce pokládány Krajinné části a přírodní prvky se stanovenou územní ochranou – Lokality vytvářené soustavy chráněných území evropského významu NATURA 2000 (ptačí oblast Doupovské hory a evropsky významné lokality).

Vyhodnocení:

ÚP chrání a rozvíjí přírodní a krajinné prostředí, stanovuje limity rozvoje k zamezení poškození hodnot území. Vytváří podmínky pro další ekologickostabilizační opatření.

Územní plán respektuje výhradní netěžené plochy ložisek nerostných surovin (Dětaň západ, Dětaň sever), netěžený dobývací prostor (Dětaň IV) a chráněná ložisková území (Nepomyšl II, Dětaň IV). Jejich rozsah je v ÚP stabilizován a v návrhovém období není uvažováno s rozšířením těžby.

ÚP stanoví základní krajinné plochy s cílem vytvořit podmínky pro ochranu a rozvoj krajiny, její prostupnost a návaznost na urbanizované území. ÚP chrání a rozvíjí přírodní hodnoty území, stanovením jednoznačných podmínek využití nezastavěného území a v exponovaných koridorech podél vodních toků a v oblastech při vodních plochách vymezuje prvky územního systému ekologické stability. ÚP zpřesňuje skladebné části ÚSES a vymezuje je jako veřejně prospěšná opatření za účelem usnadnění jejich realizace. Zachovává jedinečnost krajiny, minimalizuje zábor nejkvalitnějších zemědělských půd, navrhuje chybějící prvky ÚSES, zvyšuje prostupnost zemědělské krajiny.

Naplňování těchto priorit je v souladu s uplatňováním ÚP Podbořanský Rohozec.

Kapitola 6. Vymezení cílových charakteristik krajiny

Na základě členění „Typologie české krajiny“ (2005), příslušnosti k velkoplošným zvláště chráněným územím (národní park, chráněné krajinné oblasti) a se zohledněním

charakteristických rysů specifických krajin je území obce Podbořanský Rohozec v rámci Ústeckého kraje zařazeno do krajinného celku:

- KC Doupovské hory (8), pro který je charakteristická krajina vulkanického původu - stratovulkán s výraznými vrcholy i hlubokými údolími na obvodu, s rozsáhlými plochami přirozeného lesa, odlesněnými plochami za účelem zemědělského využívání i plochami přirozeného bezlesí skal, s malými sídly s koncentrovanou zástavbou. S cílovou charakteristikou krajiny vysokých přírodních, krajinných a estetických hodnot.

Vyhodnocení:

ÚP Podbořanský Rohozec podporuje trvale udržitelné formy zemědělství, drobné výroby, cestovního ruchu, turistiky a rekreace a tím přispívá ke stabilizaci obyvatelstva, individuálně posuzuje všechny záměry, které by krajinný ráz mohly negativně ovlivnit, s ohledem na potřebu uchování vysoké hodnoty krajinného rázu s harmonickým zastoupením složek přírodních a kulturních. Naplňování této priority je v souladu s uplatňováním ÚP Podbořanský Rohozec.

Kapitola 7. Vymezení VPS, VPO, staveb a opatření k zajišťování obrany a bezpečnosti státu a vymezení asanačních území nadmístního významu, pro které lze práva k pozemkům a stavbám vyvlastnit

ZÚR ÚK nevymezují na území obce Podbořanský Rohozec VPS, VPO, stavby a opatření k zajištění obrany a bezpečnosti státu ani asanační území nadmístního významu, pro které lze práva k pozemkům a stavbám vyvlastnit.

Kapitola 8. Stanovení požadavků nadmístního významu na koordinaci územně plánovací činnosti obcí a na řešení v územně plánovací dokumentaci obcí, zejména s přihlédnutím k podmínkám obnovy a rozvoje sídelní struktury

ZÚR ÚK stanovují požadavek koordinace územně plánovací činnosti obce Podbořanský Rohozec s návrhy obsaženými v ZUR.

a) požadavky na koordinaci koridorů a ploch v ZÚR ÚK vymezených veřejně prospěšných staveb, veřejně prospěšných opatření (kromě ÚSES), návrhů, asanací a územních rezerv - C35, ER1.

Vyhodnocení:

ÚP Podbořanský Rohozec vymezuje koridor cyklostezky C35 a koridor ER1 v souladu se ZÚR ÚK. Cyklostezka zatím nebyla realizována. Naplňování této priority je v souladu s uplatňováním ÚP Podbořanský Rohozec.

b) požadavky na koordinaci koridorů a ploch v ZÚR ÚK vymezených nadregionálních a regionálních skladebných částí ÚSES (funkční části, části k založení - veřejně prospěšná opatření) - NRBK K45 Pustý zámek - K 53

Vyhodnocení:

ÚP Podbořanský Rohozec vymezuje NRBK K 45 Pustý zámek-K 53 v souladu se ZÚR ÚK. Naplňování této priority je v souladu s uplatňováním ÚP Podbořanský Rohozec.

Kapitola 9. Vymezení ploch a koridorů, ve kterých je prověření změn jejich využití územní studií podmínkou pro rozhodování, a dále stanovení lhůty pro pořízení studie,

její schválení pořizovatelem a vložení dat o územní studii do evidence územně plánovací činnosti

ZÚR ÚK nevymezují na území obce Podbořanský Rohozec plochy a koridory, pro které je nutno pořídít územní studii.

Kapitola 10. Vymezení ploch a koridorů, ve kterých je pořízení a vydání regulačního plánu orgány kraje podmínkou pro rozhodování o změnách jejich využití, a dále stanovení lhůty pro pořízení regulačního plánu a jeho předložení zastupitelstvu kraje

ZÚR ÚK nevymezují na území obce Podbořanský Rohozec plochy a koridory, pro které je nutno pořídít regulační plán.

Kapitola 11. Vymezení ploch a koridorů, ve kterých je podmínkou pro rozhodování o změnách jejich využití pořízení a vydání regulačního plánu na žádost

ZÚR ÚK nevymezují na území obce Podbořanský Rohozec plochy a koridory, pro které je nutno pořídít a vydat regulační plán na vlastní žádost.

Kapitola 12. Zadání regulačního plánu v rozsahu dle přílohy č. 9 pro plochu nebo koridor vymezený podle bodů 10. a 11.

ZÚR ÚK nestanovují pro obec Podbořanský Rohozec zadání zpracování regulačního plánu.

Kapitola 13. Stanovení pořadí změn v území (etapizace)

ZÚR ÚK nestanovují pro obec Podbořanský Rohozec pořadí změn v území (etapizaci).

Další platnou územně plánovací dokumentací vydanou krajem jsou **Zásady územního rozvoje Karlovarského kraje**, (dále jen ZÚR KK), které byly vydány dne 16.9.2010 na základě usnesení Zastupitelstva Karlovarského kraje č. ZK 223/09/10 formou opatření obecné povahy a nabyly účinnosti dne 16.10.2010.

ÚP Vojenského újezdu Hradiště byl vydán v roce 2014 v souladu s touto nadřazenou ÚPD.

Vyhodnocení uplatňování bude prováděno pouze pro území, která byla přiřčleněna ke správnímu území Podbořanský Rohozec. Jedná se o část území vedené v ZÚR KK jako území Vojenského újezdu Hradiště.

Kapitola a. Stanovení priorit územního plánování kraje pro zajištění udržitelného rozvoje území

Základní prioritou územního plánování Karlovarského kraje je vytváření vyvážených územních podmínek pro příznivé životní prostředí, pro hospodářský rozvoj a pro soudržnost společenství obyvatel v území. Při konkrétních územně technických návrzích je třeba vždy zvažovat důsledky těchto návrhů jak na ochranu přírody, tak i na

hospodářský rozvoj a životní úroveň obyvatel při respektování kulturních a civilizačních hodnot území, vč. urbanistického, architektonického a archeologického dědictví v daných územích.

Vyhodnocení:

Jelikož se řešené území (k.ú. Podbořanský Rohozec u Hradiště I. a II.) nacházelo ve Vojenském újezdu Hradiště, nebyl záměr toto území rozvíjet po stránce hospodářského rozvoje, popř. pro rekreaci. Ve změně ÚP Podbořanský Rohozec je třeba řešit vyváženost územních podmínek pro příznivé životní prostředí, pro hospodářský rozvoj a pro soudržnost společenství obyvatel v území.

1. Priority v oblasti sociální soudržnosti společenství obyvatel

vytváření předpokladů pro zvyšování zaměstnanosti lokalizací nových zastavitelných ploch pokud možno mimo chráněná území nebo využíváním přestavbových ploch bez přílišného narušení jejich chráněných hodnot, a to zejména ve specifických oblastech s problémy hospodářského rozvoje a sociální soudržnosti (resp. v hospodářsky slabých částech kraje) (1.1), zkvalitnění podmínek pro bydlení a rekreaci místních obyvatel, pro kulturní rozvoj regionu a pro sport vymezením vhodných zastavitelných ploch a potřebných koridorů pro dopravní a technickou infrastrukturu, aniž by jimi byla ohrožena nebo nepřiměřeně dotčena chráněná území a chráněné hodnoty sídel (1.2).

Vyhodnocení:

Jelikož se řešené území (k.ú. Podbořanský Rohozec u Hradiště I. a II.) nacházelo ve Vojenském újezdu Hradiště, kde nebyl volný přístup do území, nebyly tyto priority zcela respektovány. Ve změně ÚP Podbořanský Rohozec je třeba doplnit rozvoj v tomto ohledu.

2. Priority v oblasti hospodářského rozvoje

vytváření územně technických podmínek pro rozvoj služeb, zejména v lázeňství, v cestovním ruchu, i v eko- a agro- turistice (2.7); vytváření podmínek pro různé formy cestovního ruchu, zejména ve specifických oblastech se zvýšeným významem pro lázeňství, pro rekreaci a cestovní ruch a v oblastech s problémy hospodářského rozvoje a sociální soudržnosti; v území stabilizovat a nově navrhovat vhodné plochy pro tyto funkce a systém turistických tras a stezek různých typů (pěší, cyklistické, vodní, lyžařské, hipostezky) (2.9); zlepšování podmínek pro udržitelný rozvoj zejména ve specifických oblastech s problémy hospodářského rozvoje a sociální soudržnosti (2.11).

Vyhodnocení:

Jelikož se řešené území (k.ú. Podbořanský Rohozec u Hradiště I. a II.) nacházelo ve Vojenském újezdu Hradiště, kde nebyl volný přístup do území, nebyly tyto priority zcela respektovány. Ve změně ÚP Podbořanský Rohozec je třeba doplnit rozvoj v tomto ohledu.

3. Priority v oblasti ochrany životního prostředí

využívání krajiny v souladu s ochranou krajinného rázu a s cílovými charakteristikami krajiny (3.4).

Vyhodnocení:

Naplnění této priority je v souladu s uplatněním ÚP Vojenského újezdu Hradiště.

Kapitola b. Zpřesnění vymezení rozvojových oblastí a rozvojových os vymezených v politice územního rozvoje a vymezení oblastí se zvýšenými požadavky na změny v území, které svým významem přesahují území více obcí

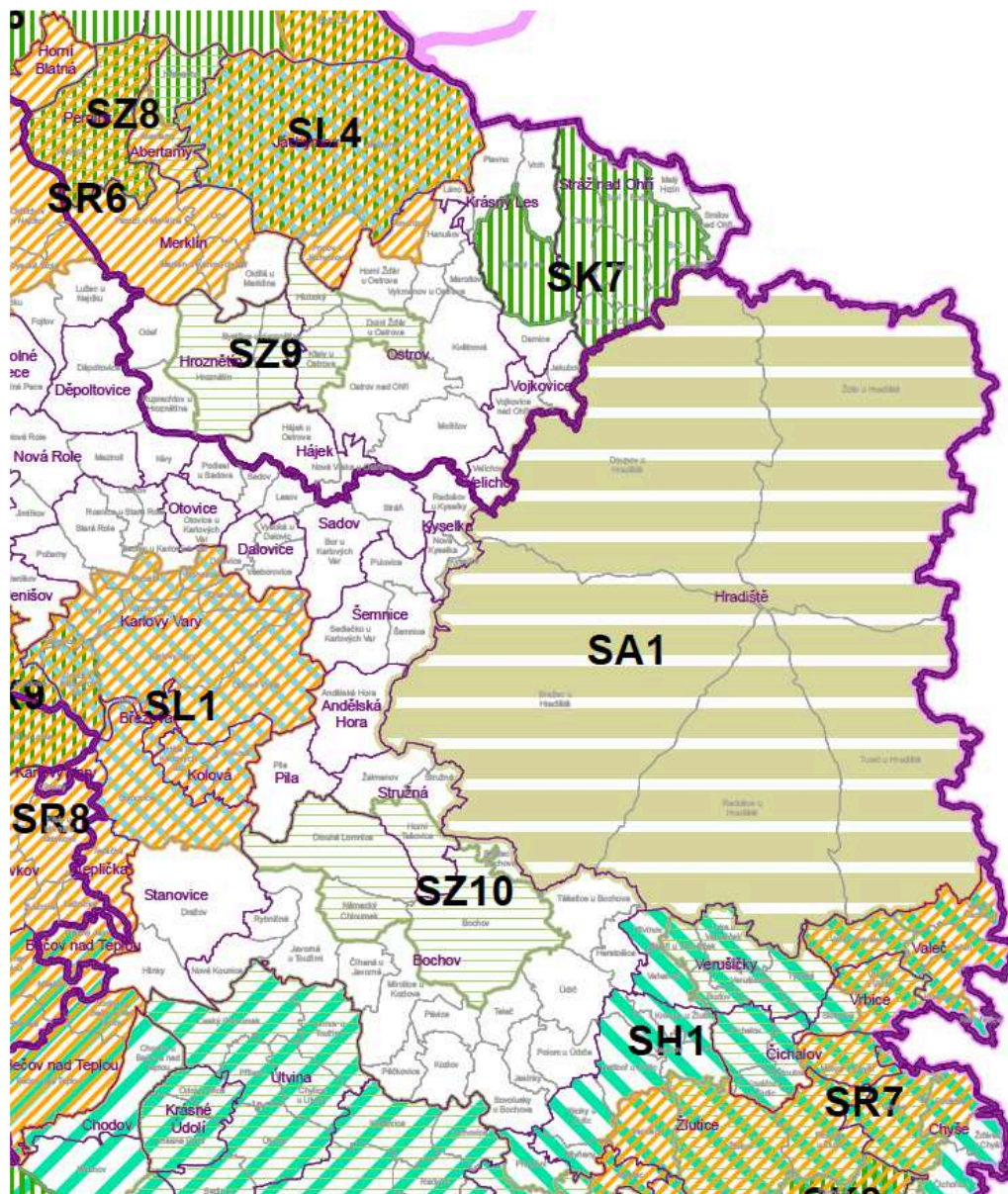
V rámci řešeného území není ZÚR KK vymezena rozvojová oblast, rozvojová osa ani oblast se zvýšenými požadavky na změny v území, které by svým významem přesahovaly území více obcí.

Kapitola c. Zpřesnění vymezení specifických oblastí vymezených v PÚR a vymezení dalších specifických oblastí nadmístního významu

Řešené území je v ZÚR KK zařazeno do specifické oblasti zvláštního účelu SA1. Problematika související s touto oblastí republikového významu přesahuje hranice vymezené oblasti; jedná se o oblast významnou pro obranu republiky.

ZÚR KK vymezují tuto specifickou oblast zvláštního účelu:

SA1 Hradiště - oblast nadmístního významu je vymezena v rozsahu katastrálních území: Doupov u Hradiště, Žďár u Hradiště, Bražec u Hradiště, Radošov u Hradiště, Tureč u Hradiště, tj. v rozsahu správního území vojenského újezdu Hradiště o celkové rozloze 33.161 ha.

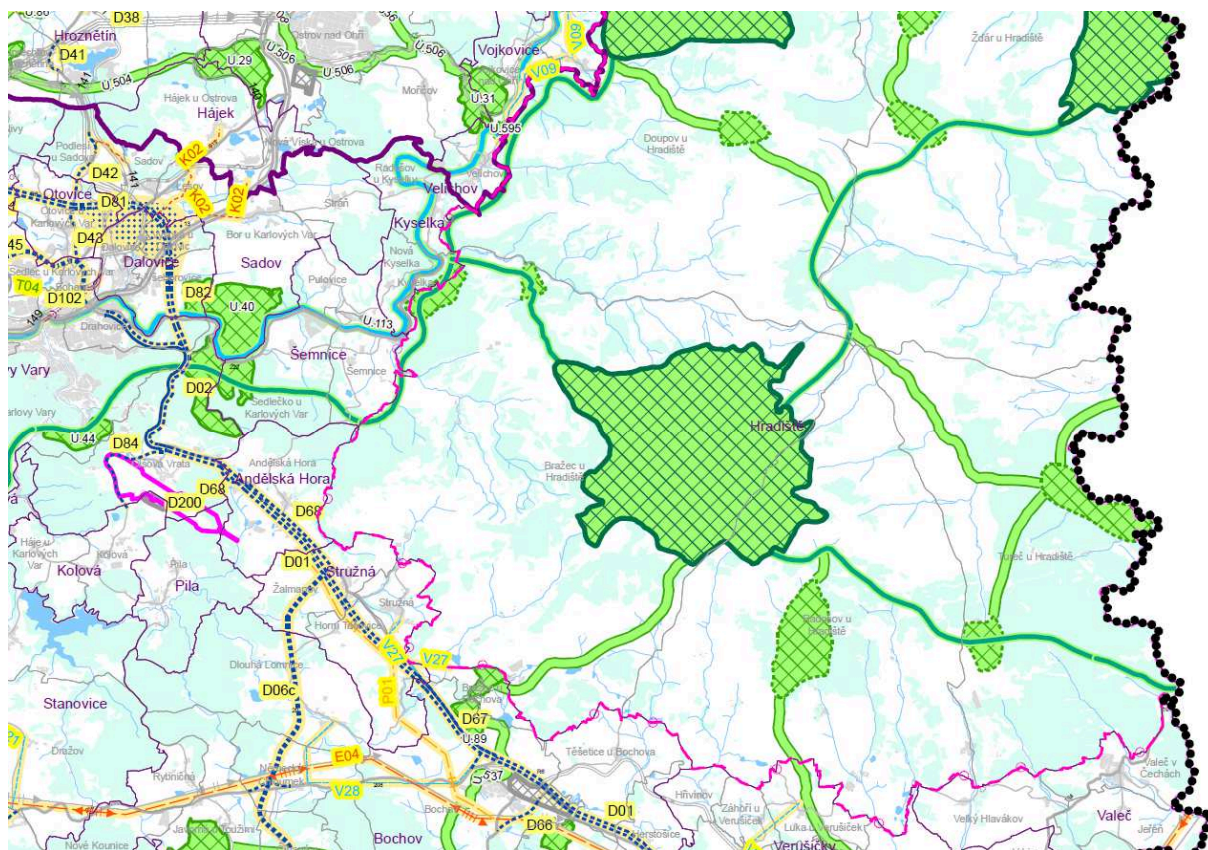


Záměry, jimiž je dotčeno území vojenského újezdu Hradiště nebo jeho ochranné pásmo podléhají souhlasu či povolení správy vojenského újezdu a příslušných orgánů AČR. Správa vojenského újezdu vykonává povinnosti obce v přeneseném smyslu, podle zákona č.222/1999 Sb. o zajištění obrany v platném znění (9.2); využití území specifické oblasti SA1 se řídí územním plánem vojenského újezdu Hradiště (VLS ČR, s.p. - Ing.arch. K. Typovský - 2004) zpracovaným v úrovni ÚP VÚC (9.3).

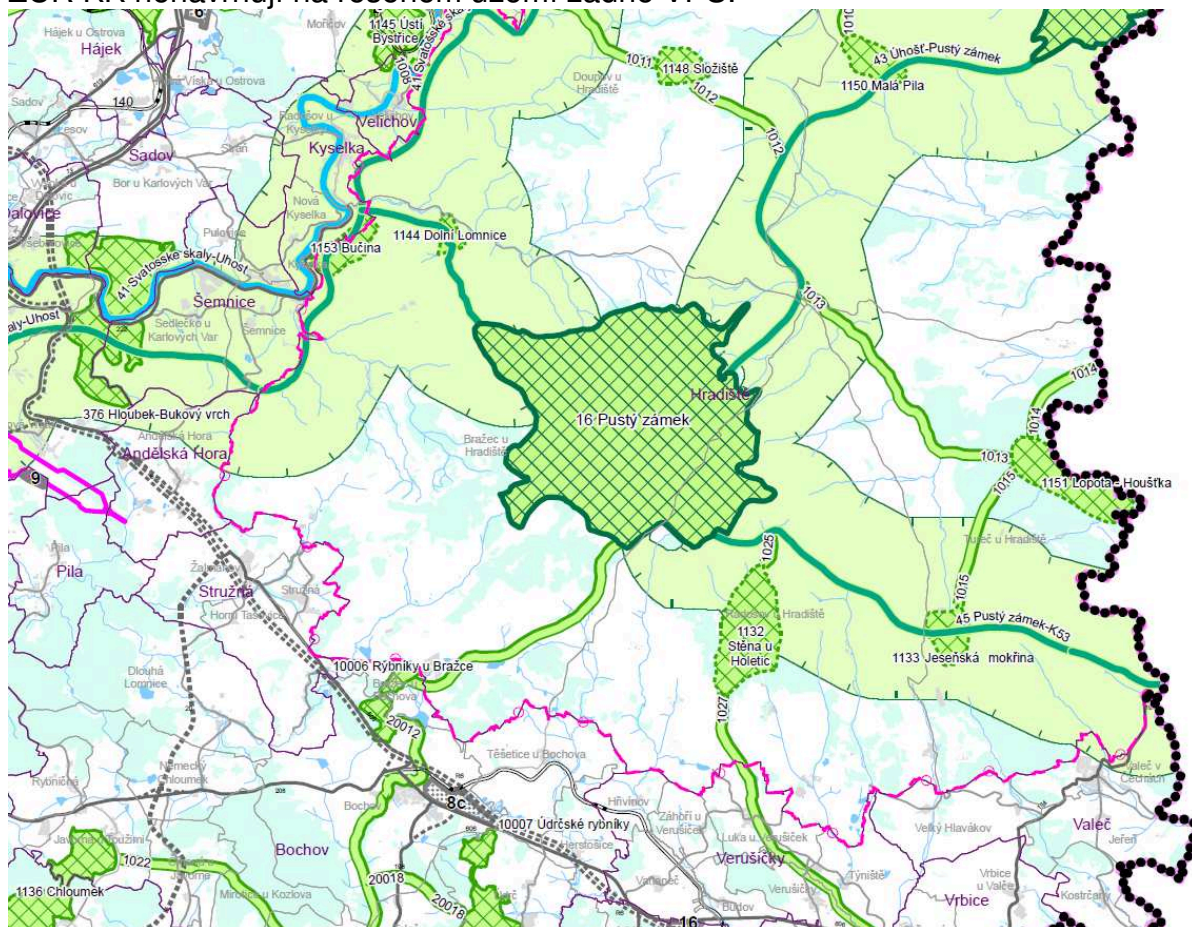
Vyhodnocení:

Jelikož od 1.1.2016 není řešené území součástí Vojenského újezdu Hradiště, jsou tyto priority bezpředmětné.

Kapitola d. Zpřesnění vymezení ploch a koridorů vymezených v politice územního rozvoje a vymezení ploch a koridorů nadmístního významu, ovlivňujících území více obcí, včetně ploch a koridorů veřejné infrastruktury, územního systému ekologické stability a územních rezerv



ZÚR KK nenavrhují na řešeném území žádné VPS.



ZÚR KK navrhují systém ekologické stability na nadregionální a regionální úrovni (výkres č. 3 grafické části), který je nutno při zpracování následných dokumentací respektovat.

Vyhodnocení:

ÚP Vojenského újezdu Hradiště tyto prvky ÚSES respektuje. Změna ÚP Podbořanský Rohozec je převezme, popř. zpřesní v návaznosti na ÚP Podbořanský Rohozec.

Kapitola e. Upřesnění územních podmínek koncepce ochrany a rozvoje přírodních, kulturních a civilizačních hodnot území kraje

V rámci územně plánovací dokumentace budou vytvořeny podmínky pro ochranu kulturního prostředí sídel a jejich vzhledu formou:

- zachování a ochrany kompozičních vztahů sídelní struktury;
- zachování ochrany a působnosti stavebních dominant a prvků lokální identity;
- zachování a ochrany kulturní a kultivované krajiny jako jedinečného rámce sídelní struktury Karlovarského kraje (1.4).

Vyhodnocení:

ÚP Vojenského újezdu Hradiště chrání kulturního prostředí sídel a jejich vzhled.

Kapitola f. Vymezení cílových charakteristik krajiny

V kontextu Evropské úmluvy o krajině jsou na území Karlovarského kraje identifikovány rámcové krajinné typy. 5ešené území je zařazeno dle výkresu č.4 Oblasti krajinného typu do kategorie 3M7 a částečně do 5L7.

krajinný typ 3M7:

- 3 - krajiny vrcholně středověké kolonizace Hercynica
- M - lesozemědělské krajiny
- 7 - krajiny sopečných pohoří

krajinný typ 5L7:

- 5 - krajiny pozdní středověké kolonizace
- L - lesní krajiny
- 7 - krajiny sopečných pohoří

Výsledkem syntézy uvedených tří rámcových krajinných typů je výkres oblastí se shodným krajinným typem. Každý krajinný segment má stanoven třímístný kód, přičemž první pozice náleží typu sídelní oblasti, druhá typu využití území a třetí georeliéfu.

Geologie a geomorfologie vytváří kostru celé krajiny a jsou základní charakteristikou každé krajiny.

Rámcové sídelní krajinné typy

Doba osídlení krajiny dané biogeografické podprovincie Hercynica (biota západní a střední Evropy) koresponduje s příslušnou vegetační stupňovitostí, odpovídá jí i typ sídla a pluziny a lidového domu (označení následujících odstavců odpovídá výše uvedeným dílčím kódům krajinných typů):

- 3 - vrcholně středověká sídelní krajina Hercynica

- osídlení v rámci velké středověké kolonizace (12. - 13. století),
- sídelní struktura statická, středisková; osídlení zásadně soustředěné, vsi menší v kategorii do 500 obyvatel, do oblasti zasahují urbanizovaná území,

- převažují vsi návesní a návesní ulicovky s plužinou traťovou, typicky roztroušeny jsou další sídelní typy - hromadné vsi s úsekovou plužinou a vsi lesní návesní s plužinou záhumenicovou,
- dochované osnovy pozemkových bloků původních plužin,
- lidový dům - typický původní starší krušnohorský a chebský roubený dům, okrajově do oblasti přesahuje i dům západoevropský brázděný.

- 5 - krajina pozdní středověké kolonizace

- osídlení a dosídlení v rámci vnější středověké kolonizace (13. - poč. 14. století),
- sídelní struktura statická, středisková; osídlení zásadně soustředěné, vsi převážně menší v kategorii do 200 obyvatel, urbanizovaná území okrajově,
- převažují vsi návesní a návesní ulicovky, v enklávách se vyskytují i vsi hromadné s úsekovou plužinou a vsi ulicové s plužinou délkovou,
- oblast pravých traťových plužin,
- lidový dům - převažuje typ staršího krušnohorského a chebského roubeného domu, do kterého zasahuje i západoevropský hrázděný dům.

Rámcové krajinné typy způsobu využití území

Charakteristika sekundární krajinné struktury krajiny člení podle převažujícího způsobu využití, tomu odpovídá i typ aktuálního pokryvu zemského povrchu:

- M - lesozemědělské krajiny

optimální způsob využívání krajiny se zastoupením několika druhů vegetačních formací, kde důležitý význam má i struktura sídel a jejich architektura. Cílem je zachování mozaikovitě rázovitosti krajiny a hospodaření trvale udržitelným způsobem (viz. Z, L, R).

- L - lesní krajiny

souvislé lesní komplexy s omezeným zastoupením jiných vegetačních formací a sídel. Cílem je hospodaření v lesích trvale udržitelným způsobem - zachování a zvětšování výměry lesů, ochrana zdraví a vitality lesních ekosystémů, zvyšování biodiverzity lesů, obnova a stabilizace vodního režimu v lesích, zachování a zvyšování schopnosti plnit produkční a mimoprodukční funkce lesa.

Rámcové krajinné typy dle reliéfu

Typy georeliéfu vycházejí z relativní členitosti reliéfu a vyjádření jeho výjimečnosti.

- 7 - krajiny sopečných pohoří

reliéf krajiny podmíněn stratovulkanickou stavbou - Doupovské hory a osamocené sopečné kopce v okolí. Reliéf má charakter ploché hornatiny s výškovou členitostí 300 - 450 m až členité hornatiny s členitostí do 520 m. Unikátní typ krajiny. Cílem je snaha o zpřístupnění okrajových částí VVP Hradiště pro individuální turistiku a ochrana krajinného rázu sopečných pohoří, které jsou cílem návštěv.

Rámcové cílové charakteristiky krajiny jsou stanoveny kombinací dílčích cílů výše stanovených pro jednotlivé krajinné typy.

Diferenciace krajinných typů z hlediska využitelnosti jejich potenciálů:

Potenciál každého typu krajiny vychází z jeho vlastností a hodnot, které jim společnost přisuzuje a z prioritních potřeb jejich ochrany. Od toho je odvozen potenciál využití z hlediska vhodnosti pro jednotlivé lidské činnosti, přičemž tento potenciál musí respektovat podmínky trvalé udržitelnosti. Při hledání potenciálů daného krajinného typu

ZÚR KK nevymezují na řešeném území VPS a VPO, pro které lze práva k pozemkům a stavbám vyvlastnit.

Plochy a zařízení určená k zajištění obrany a bezpečnosti státu jsou na území Karlovarského kraje stabilizovaná. Nové plochy tohoto využití nejsou na území kraje vymezeny.

Asanační území nadmístního významu nejsou na území Karlovarského kraje vymezena.

Kapitola h. Stanovení požadavků nadmístního významu na koordinaci územně plánovací činnosti obcí a na řešení v územně plánovací dokumentaci obcí, zejména s přihlédnutím k podmínkám obnovy a rozvoje sídelní struktury

Územní plány musí být koordinovány se Zásadami územního rozvoje Karlovarského kraje i s územními plány sousedních obcí - a to zejména ve sféře záměru nadmístního významu, které jsou řešeny v rámci ZÚR KK (1).

Při pořizování a vydávání územních plánů a při veškeré územně plánovací činnosti musí být respektovány následující podmínky stanovené Zásadami územního rozvoje Karlovarského kraje (2):

- podmínky pro rozhodování o změnách ve specifických oblastech regionálního významu (2.4), a to:

- ve specifických oblastech krajinných hodnot a ochrany přírody (SK) - viz kap. c,

V územních plánech budou zapracovány, zpřesněny a respektovány veškeré platné územní limity, např. týkající se ochrany přírody (lokalita NATURA 2000, ...), přírodního bohatství (včetně předpokladu pro ochranu a využití nerostných surovin) - tak, aby byla zajištěna účinná ochrana a včasná koordinace využití území (5);

Vyhodnocení:

Naplnění těchto priorit je v souladu s uplatňováním ÚP Vojenského újezdu Hradiště.

Kapitola i. Vymezení ploch a koridorů, ve kterých je prověření změn jejich využití územní studií podmínkou pro rozhodování, a dále stanovení lhůty pro pořízení územní studie, její schválení pořizovatelem a vložení dat o územní studii do evidence územně plánovací činnosti

ZÚR KK nevymezují na řešeném území plochy a koridory, pro které je nutno pořídit územní studii.

Kapitola j. Vymezení ploch a koridorů, ve kterých je pořízení a vydání regulačního plánu orgány kraje podmínkou pro rozhodování o změnách jejich využití, a dále stanovení lhůty pro pořízení regulačního plánu a jeho předložení zastupitelstvu kraje

Pořízení a vydání regulačního plánu se ZÚR KK nestanovuje.

Kapitola k. Vymezení ploch a koridorů, ve kterých je podmínkou pro rozhodování o změnách jejich využití pořízení a vydání regulačního plánu na žádost,

Pořízení a vydání regulačního plánu na žádost se ZÚR KK nestanovuje.

Kapitola l. Zadání regulačního plánu v rozsahu dle přílohy č. 9 pro plochu nebo koridor vymezený podle písmene k) a l)

Pořízení a vydání regulačního plánu se ZÚR KK nestanovuje.

Kapitola m. Stanovení pořadí změn v území (etapizace)

Pořadí změn v území (etapizace) se ZÚR KK nestanovuje.

D. Prokázání nemožnosti využít vymezené zastavitelné plochy a vyhodnocení potřeby vymezení nových zastavitelných ploch podle § 55 odst. 4 stavebního zákona

V územním plánu je dostatek využitelných zastavitelných ploch.

E. Pokyny pro zpracování návrhu územního plánu

Z vyhodnocení uplatňování ÚP Podbořanský Rohozec vyplynulo, že je potřeba pořídit změnu ÚP, zejména z těchto důvodů:

- 1) Od 1.1.2016 jsou součástí správního území obce Podbořanský Rohozec dvě nová katastrální území, která byla oddělena od Vojenského újezdu Hradiště. Jedná se o k.ú. Podbořanský Rohozec u Hradiště I a Podbořanský Rohozec u Hradiště II.
- 2) plocha E2 (ER1) pro elektrické stanice 400/110 kV Vítkov a Verněřov bude přesunuta z územní rezervy do návrhu
- 3) dle aktualizace PÚR byl vypuštěn článek (174) – Území vykazující relativně vyšší míru problémů a článek (175), týkající se využívání a zohledňování zjištěných, vyplývajících z ÚAP. Toto je třeba ve změně ÚP či novém ÚP Podbořanský Rohozec zohlednit,
- 4) uvést ÚP do souladu s novelami příslušných vyhlášek a zákonů,
- 5) v územním plánu jsou navrženy veřejně prospěšné stavby a veřejně prospěšná opatření. Všechny tyto stavby a opatření budou muset být prověřeny s ohledem na jejich potřebu a jejich realizaci. U veřejně prospěšných staveb, veřejných prostranství a ke stavbám na těchto pozemcích musí být změněno předkupní právo dle § 101 zákona č. 183/2006 Sb., ve znění pozdějších předpisů (tam, kde postačí zřízení věcného břemene) – změna vyvolaná změnou stavebního zákona. Tato úprava bude provedena při změně ÚP. Části ÚPD, které podle zákona č. 183/2006 Sb., ve znění účinném ode dne nabytí účinnosti k 1.4.2013, nemohou být její součástí, se nepoužijí a při změně musí být z této dokumentace vypuštěny (např. podmínky prostorového uspořádání týkající se tvaru střech).

Podrobně jsou pokyny pro zpracování změny uvedeny v příloze č.1, která je nedílnou součástí zprávy o uplatňování územního plánu Podbořanský Rohozec.

F. Požadavky a podmínky pro vyhodnocení vlivů návrhu územního plánu na udržitelný rozvoj území (§ 19 odst. 2 stavebního zákona), pokud je požadováno vyhodnocení vlivů na životní prostředí nebo nelze vyloučit významný negativní vliv na evropsky významnou lokalitu nebo ptačí oblast

Vyhodnocení vlivů změny ÚP Podbořanský Rohozec na udržitelný rozvoj území bude zpracován, pokud dotčený orgán (OŽP KÚ ÚK) ve svém stanovisku k návrhu zadání uplatní požadavek na posouzení změny územního plánu z hlediska vlivů na životní prostředí.

Významný vliv na Evropsky významnou lokalitu nebo ptačí oblast se nepředpokládá.

G. Požadavky na zpracování variant řešení návrhu změny územního plánu, je-li zpracování varianty vyžadováno

Neuplatňuje se.

H. Návrh na pořízení nového územního plánu, pokud ze skutečností uvedených pod písmeny a) až d) vyplývá potřeba změny, která podstatně ovlivňuje koncepci územního plánu

Potřeba pořídit změnu ÚP vyplynula z vyhodnocení uplatňování ÚP Podbořanský Rohozec.

I. Požadavky na eliminaci, minimalizaci nebo kompenzaci negativních dopadů na udržitelný rozvoj území, pokud byly ve vyhodnocení uplatňování územního plánu zjištěny

Neuplatňuje se.

J. Návrhy na aktualizaci zásad územního rozvoje

Od 1.1.2016 jsou součástí správního území obce Podbořanský Rohozec dvě nová katastrální území, která byla oddělena od Vojenského újezdu Hradiště. Jedná se o k.ú. Podbořanský Rohozec u Hradiště I a Podbořanský Rohozec u Hradiště II. Je třeba upravit hranice kraje a zahrnout oba přidané katastry do Zásad územního rozvoje Ústeckého kraje.

K. Výsledek konzultace s dotčenými orgány

Tato zpráva bude na základě ust. § 55 odst. 1 stavebního zákona konzultována s dotčenými orgány a krajským úřadem.

V rámci projednání s dotčenými orgány obdržel pořizovatel tato stanoviska:

(bude doplněno po projednání)

Závěr:

Z této zprávy o uplatňování ÚP Podbořanský Rohozec za období 2012 – 2016 vyplynula potřeba pořídit změnu č.1 ÚP Podbořanský Rohozec.

V Podbořanech, dne 12.8.2016
Předkladatel, zhotovitel zprávy:

Irena Herejková

Po projednání bude doplněno:

Údaje o schválení zprávy:

Zpráva o uplatňování ÚP Podbořanský Rohozec byla schválena Zastupitelstvem obce Podbořanský Rohozec dne č. usnesení

Příloha č.1

Pokyny pro zpracování návrhu změny ÚP Podbořanský Rohozec

(Návrh zadání Změna č.1 ÚP Podbořanský Rohozec)

Obsah zadání Změny č.1 územního plánu

(dle přílohy č. 6 k Vyhlášce č. 500/2006 Sb., ve znění vyhl.č. 458/2012 Sb.)

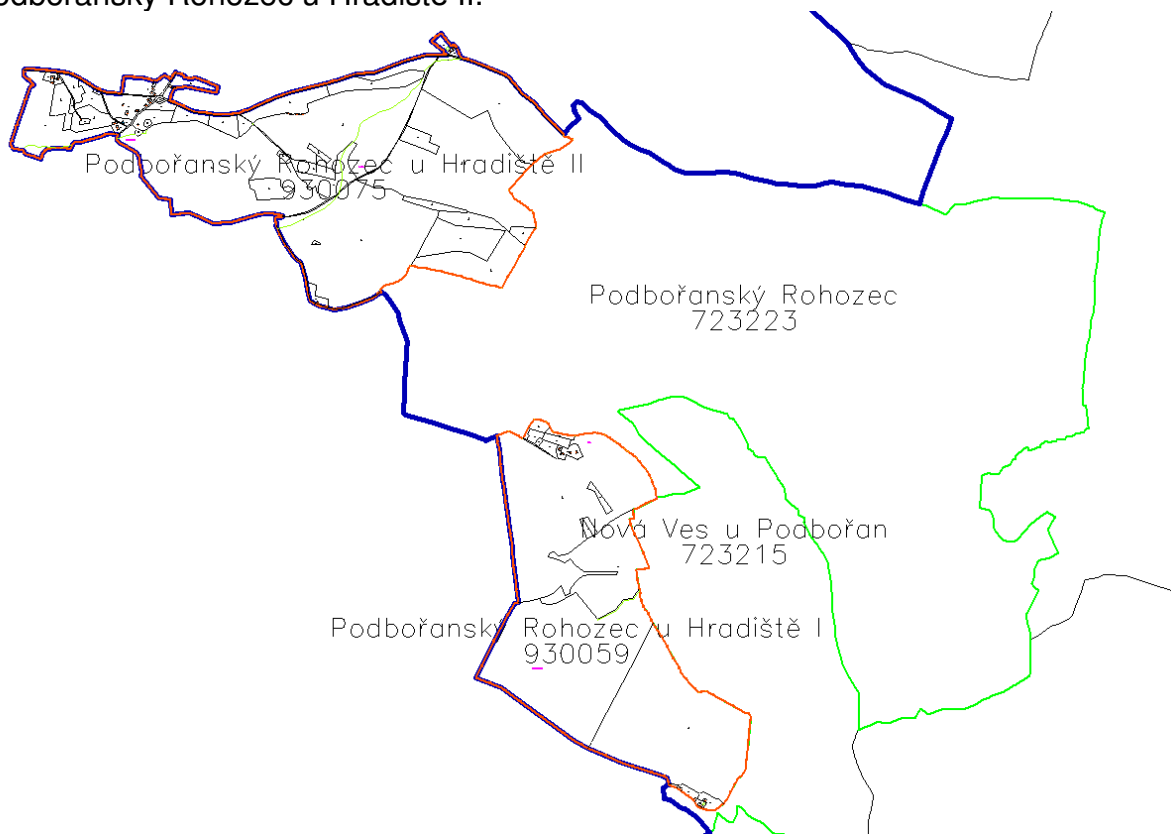
- A. požadavky na základní koncepci rozvoje území obce, vyjádřené zejména v cílech zlepšování dosavadního stavu, včetně rozvoje obce a ochrany hodnot jejího území, v požadavcích na změnu charakteru obce, jejího vztahu k sídelní struktuře a dostupnosti veřejné infrastruktury
- A.1.) upřesnění požadavků vyplývajících z politiky územního rozvoje
- A.2.) upřesnění požadavků vyplývajících z územně plánovací dokumentace vydané krajem
- A.3.) upřesnění požadavků vyplývajících z územně analytických podkladů, zejména z problémů určených k řešení v územně plánovací dokumentaci a případně z doplňujících průzkumů a rozborů
- A.4.) další požadavky
- A.5.) požadavky na urbanistickou koncepci, zejména na prověření plošného a prostorového uspořádání zastavěného území a na prověření možných změn, včetně vymezení zastavitelných ploch
- A.6.) požadavky na koncepci veřejné infrastruktury, zejména na prověření uspořádání veřejné infrastruktury a možnosti jejích změn
- A.7.) požadavky na koncepci uspořádání krajiny, zejména na prověření plošného a prostorového uspořádání nezastavěného území a na prověření možných změn, včetně prověření, ve kterých plochách je vhodné vyloučit umístování staveb, zařízení a jiných opatření pro účely uvedené v § 18 odst. 5 stavebního zákona
- B. požadavky na vymezení ploch a koridorů územních rezerv a na stanovení jejich využití, které bude nutno prověřit
- C. požadavky na prověření vymezení veřejně prospěšných staveb, veřejně prospěšných opatření a asanací, pro které bude možné uplatnit vyvlastnění nebo předkupní právo

- D. požadavky na prověření vymezení ploch a koridorů, ve kterých bude rozhodování o změnách v území podmíněno vydáním regulačního plánu, zpracováním územní studie nebo uzavřením dohody o parcelaci
- E. případný požadavek na zpracování variant řešení
- F. požadavky na uspořádání obsahu návrhu územního plánu a na uspořádání obsahu jeho odůvodnění včetně měřítek výkresů a počtu vyhotovení
- G. požadavky na vyhodnocení předpokládaných vlivů územního plánu na udržitelný rozvoj území

Zastupitelstvo obce Podbořanský Rohozec stanovuje pro zpracování změny územního plánu následující požadavky:

A. požadavky na základní koncepci rozvoje území obce, vyjádřené zejména v cílech zlepšování dosavadního stavu, včetně rozvoje obce a ochrany hodnot jejího území, v požadavcích na změnu charakteru obce, jejího vztahu k sídelní struktuře a dostupnosti veřejné infrastruktury

Řešeným územím Změny č.1 ÚP Podbořanský Rohozec je část správní území obce, především nová katastrální území, tj. Podbořanský Rohozec u Hradiště I. a Podbořanský Rohozec u Hradiště II.



Řešené území

Hlavním cílem Změny č.1 ÚP Podbořanský Rohozec je uvést do souladu ÚP Podbořanský Rohozec z roku 2012:

- s následně vydanou územně plánovací dokumentací - Aktualizace č.1 PÚR (aPÚR) – textová část,
- s novelou stavebního zákona platnou od 1.1.2013, v platném znění, především s § 18 odst.5, § 101, § 170 a s přechodnými ustanoveními,
- se změnou hranice správního území obce,

dále:

- s případnými žádostmi vlastníků pozemků o pořízení změny ÚP, které budou předloženy v průběhu projednávání návrhu zadání změny ÚP,
- s novými záměry obce Podbořanský Rohozec, především:
 - o prověřit plochy s rozdílným způsobem využití a přehodnotit jejich navržené využití, jako např.
 - pozemek parc.č. 22 v k.ú. Podbořanský Rohozec,
 - pozemek parc.č. 486/1, 486/3 v k.ú. Podbořanský Rohozec,
 - pozemek parc.č. 94 v k.ú. Podbořanský Rohozec, na plochy pro individuální bydlení BI.
 - pozemek parc.č. 126/1, 126/2, 126/3 v k.ú. Podbořanský Rohozec, na plochu pro tělovýchovu a sport.
- prověřit nová přiřazená území a navrhnout jejich optimální využití, tj. navrhnout nové plochy s rozdílným způsobem využití a prověřit stávající.

A.1.) upřesnění požadavků vyplývajících z politiky územního rozvoje:

Při zpracování změny ÚP bude respektována Politika územního rozvoje České republiky, schválená usnesením vlády č. 276 ze dne 15. dubna 2015, ve znění Aktualizace č. 1.

Řešené území není podle tohoto dokumentu zařazeno do žádné rozvojové oblasti, rozvojové osy ani specifické oblasti.

Obecné republikové priority jsou respektovány v ÚP Podbořanský Rohozec, který nabyl účinnosti dne 10.5.2012. V návrhu změny bude vyhodnocen soulad návrhu s jednotlivými prioritami a úkoly, a dále odůvodnění splnění úkolů v návaznosti na změnu ÚP.

Změna ÚP bude především respektovat:

Priorita 1 (čl. 14 PÚR)

Ve veřejném zájmu chránit a rozvíjet přírodní, civilizační a kulturní hodnoty území, včetně urbanistického, architektonického a archeologického dědictví. Zachovat ráz jedinečné urbanistické struktury území, struktury osídlení a jedinečné kulturní krajiny, které jsou výrazem identity území, jeho historie a tradice. Tato území mají značnou hodnotu, např. i jako turistické atraktivity. Jejich ochrana by měla být provázána s potřebami ekonomického a sociálního rozvoje v souladu s principy udržitelného rozvoje. V některých případech je nutná cílená ochrana míst zvláštního zájmu, v jiných případech je třeba chránit, respektive obnovit celé krajinné celky. Krajina je živým v

čase proměnným celkem, který vyžaduje tvůrčí, avšak citlivý přístup k vyváženému všestrannému rozvoji tak, aby byly zachovány její stěžejní kulturní, přírodní a užitné hodnoty. Bránit upadání venkovské krajiny jako důsledku nedostatku lidských zásahů.

Priorita 2 (čl. 15 PÚR)

Předcházet při změnách nebo vytváření urbánního prostředí prostorově sociální segregaci s negativními vlivy na sociální soudržnost obyvatel. Analyzovat hlavní mechanismy, jimiž k segregaci dochází, zvažovat existující a potenciální důsledky a navrhnout při územně plánovací činnosti řešení, vhodná pro prevenci nežádoucí míry segregace nebo snížení její úrovně.

Priorita 3 (čl. 16 PÚR)

Při stanovování způsobu využití území v územně plánovací dokumentaci dávat přednost komplexním řešením před uplatňováním jednostranných hledisek a požadavků, které ve svých důsledcích zhoršují stav i hodnoty území. Při řešení ochrany hodnot území je nezbytné zohledňovat také požadavky na zvyšování kvality života obyvatel a hospodářského rozvoje území. Vhodná řešení územního rozvoje je zapotřebí hledat ve spolupráci s obyvateli území i s jeho uživateli a v souladu s určením a charakterem oblastí, os, ploch a koridorů vymezených v PÚR ČR.

Priorita 4 (čl. 17 PÚR)

Vytvářet v území podmínky k odstraňování důsledků náhlých hospodářských změn lokalizací zastavitelných ploch pro vytváření pracovních příležitostí, zejména v regionech strukturálně postižených a hospodářsky slabých a napomoci tak řešení problémů v těchto územích.

Priorita 5 (čl. 18 PÚR)

Podporovat polycentrický rozvoj sídelní struktury. Vytvářet předpoklady pro posílení partnerství mezi městskými a venkovskými oblastmi a zlepšit tak jejich konkurenceschopnost.

Priorita 6 (čl. 19 PÚR)

Vytvářet předpoklady pro polyfunkční využívání opuštěných areálů a ploch (tzv. brownfields průmyslového, zemědělského, vojenského a jiného původu). Hospodárně využívat zastavěné území (podpora přestaveb revitalizací a sanací území) a zajistit ochranu nezastavěného území (zejména zemědělské a lesní půdy) a zachování veřejné zeleně, včetně minimalizace její fragmentace. Cílem je účelné využívání a uspořádání území úsporné v nárocích na veřejné rozpočty na dopravu a energie, které koordinací veřejných a soukromých zájmů na rozvoji území omezuje negativní důsledky suburbanizace pro udržitelný rozvoj území.

Priorita 7 (čl. 20 PÚR)

Rozvojové záměry, které mohou významně ovlivnit charakter krajiny, umísťovat do co nejméně konfliktních lokalit a následně podporovat potřebná kompenzační opatření. S ohledem na to při územně plánovací činnosti, pokud je to možné a odůvodněné, respektovat veřejné zájmy např. ochrany biologické rozmanitosti a kvality životního prostředí, zejména formou důsledné ochrany zvláště chráněných území, lokalit soustavy Natura 2000, mokřadů, ochranných pásem vodních zdrojů, chráněné oblasti přirozené akumulace vod a nerostného bohatství, ochrany zemědělského a lesního půdního fondu. Vytvářet územní podmínky pro implementaci a respektování územních systémů ekologické stability a zvyšování a udržování ekologické stability a k zajištění ekologických funkcí krajiny i v ostatní volné krajině a pro ochranu krajinných prvků

přírodního charakteru v zastavěných územích, zvyšování a udržování rozmanitosti venkovské krajiny. V rámci územně plánovací činnosti vytvářet podmínky pro ochranu krajinného rázu s ohledem na cílové charakteristiky a typy krajiny a vytvářet podmínky pro využití přírodních zdrojů. Návrh územního plánu vymezuje zastavitelné plochy ve vhodných lokalitách, kde umístěním nedojde k narušení krajinného rázu.

Priorita 8 (čl. 21 PÚR)

Vymezit a chránit ve spolupráci s dotčenými obcemi před zastavěním pozemky nezbytné pro vytvoření souvislých ploch veřejně přístupné zeleně (zelené pásy) v rozvojových oblastech a v rozvojových osách a ve specifických oblastech, na jejichž území je krajina negativně poznamenána lidskou činností, s využitím její přirozené obnovy; cílem je zachování souvislých pásů nezastavěného území v bezprostředním okolí velkých měst, způsobilých pro nenáročnou formu krátkodobé rekreace a dále pro vznik a rozvoj lesních porostů a zachování prostupnosti krajiny.

Priorita 9 (čl. 22 PÚR)

Vytvářet podmínky pro rozvoj a využití předpokladů území pro různé formy cestovního ruchu (např. cykloturistika, agroturistika, poznávací turistika), při zachování a rozvoji hodnot území. Podporovat propojení míst, atraktivních z hlediska cestovního ruchu, turistickými cestami, které umožňují celoroční využití pro různé formy turistiky (např. pěší, cyklo, lyžařská, hipo).

Priorita 10 (čl. 23 PÚR)

Podle místních podmínek vytvářet předpoklady pro lepší dostupnost území a zkvalitnění dopravní a technické infrastruktury s ohledem na prostupnost krajiny. Při umístění dopravní a technické infrastruktury zachovat prostupnost krajiny a minimalizovat rozsah fragmentace krajiny; je-li to z těchto hledisek účelné, umísťovat tato zařízení souběžně. Nepřípustné je vytváření nových úzkých hrdel na trasách dálnic, rychlostních silnic a kapacitních silnic; jejich trasy, jsou-li součástí transevropské silniční sítě, volit tak, aby byly v dostatečném odstupu od obytné zástavby hlavních center osídlení.

Priorita 11 (čl. 24 PÚR)

Vytvářet podmínky pro zlepšování dostupnosti území rozšiřováním a zkvalitňováním dopravní infrastruktury s ohledem na potřeby veřejné dopravy a požadavky ochrany veřejného zdraví, zejména uvnitř rozvojových oblastí a rozvojových os. Možnosti nové výstavby posuzovat vždy s ohledem na to, jaké vyvolá nároky na změny veřejné dopravní infrastruktury a veřejné dopravy. Vytvářet podmínky pro zvyšování bezpečnosti a plynulosti dopravy, ochrany a bezpečnosti obyvatelstva a zlepšování jeho ochrany před hlukem a emisemi, s ohledem na to vytvářet v území podmínky pro environmentálně šetrné formy dopravy (např. Železniční, cyklistickou).

Priorita 12 (čl. 25 PÚR)

Vytvářet podmínky pro preventivní ochranu území a obyvatelstva před potenciálními riziky a přírodními katastrofami v území (záplavy, sesuvy půdy, eroze atd.) s cílem minimalizovat rozsah případných škod. Zejména zajistit územní ochranu ploch potřebných pro umístění staveb a opatření na ochranu před povodněmi a pro vymezení území určených k řízeným rozlivům povodní. Vytvářet podmínky pro zvýšení přirozené retence srážkových vod v území s ohledem na strukturu osídlení a kulturní krajinu jako alternativy k umělé akumulaci vod. V zastavěných územích a zastavitelných plochách vytvářet podmínky pro zadržování, vsakování i využívání dešťových vod jako zdroje vody a s cílem zmírňování účinků povodní.

Priorita 13 (čl. 26 PÚR)

Vymezovat zastavitelné plochy v záplavových územích a umisťovat do nich veřejnou infrastrukturu jen ve zcela výjimečných a zvláště odůvodněných případech. Vymezovat a chránit zastavitelné plochy pro přemístění zástavby z území s vysokou mírou rizika vzniku povodňových škod.

Priorita 14 (čl. 27 PÚR)

Vytvářet podmínky pro koordinované umísťování veřejné infrastruktury v území a její rozvoj a tím podporovat její účelné využívání v rámci sídelní struktury. Vytvářet rovněž podmínky pro zkvalitnění dopravní dostupnosti obcí (měst), které jsou přirozenými regionálními centry v území tak, aby se díky možnostem, poloze i infrastruktuře těchto obcí zlepšovaly i podmínky pro rozvoj okolních obcí ve venkovských oblastech a v oblastech se specifickými geografickými podmínkami. Při řešení problémů udržitelného rozvoje území využívat regionálních seskupení (klastrů) k dialogu všech partnerů, na které mají změny v území dopad a kteří mohou posilovat atraktivitu území investicemi ve prospěch územního rozvoje. Při územně plánovací činnosti stanovovat podmínky pro vytvoření výkonné sítě osobní i nákladní železniční, silniční, vodní a letecké dopravy, včetně sítě regionálních letišť, efektivní dopravní sítě pro spojení městských oblastí s venkovskými oblastmi, stejně jako řešení přeshraniční dopravy, protože mobilita a dostupnost jsou klíčovými předpoklady hospodářského rozvoje ve všech regionech.

Priorita 15 (čl. 28 PÚR)

Pro zajištění kvality života obyvatel zohledňovat nároky dalšího vývoje území, požadovat jeho řešení ve všech potřebných dlouhodobých souvislostech, včetně nároků na veřejnou infrastrukturu. Návrh a ochranu kvalitních městských prostorů a veřejné infrastruktury je nutné řešit ve spolupráci veřejného i soukromého sektoru s veřejností.

Priorita 16 (čl. 29 PÚR)

Zvláštní pozornost věnovat návaznosti různých druhů dopravy. S ohledem na to vymezovat plochy a koridory nezbytné pro efektivní městskou hromadnou dopravu umožňující účelné propojení ploch bydlení, ploch rekreace, občanského vybavení, veřejných prostranství, výroby a dalších ploch, s požadavky na kvalitní životní prostředí. Vytvářet tak podmínky pro rozvoj účinného a dostupného systému, který bude poskytovat obyvatelům rovné možnosti mobility a dosažitelnosti v území. S ohledem na to vytvářet podmínky pro vybudování a užívání vhodné sítě pěších a cyklistických cest.

Priorita 17 (čl. 30 PÚR)

Úroveň technické infrastruktury, zejména dodávku vody a zpracování odpadních vod je nutno koncipovat tak, aby splňovala požadavky na vysokou kvalitu života v současnosti i v budoucnosti.

Priorita 18 (čl. 31 PÚR)

Vytvářet územní podmínky pro rozvoj decentralizované, efektivní a bezpečné výroby energie z obnovitelných zdrojů, šetrné k životnímu prostředí, s cílem minimalizace jejich negativních vlivů a rizik při respektování přednosti zajištění bezpečného zásobování území energiemi.

Priorita 19 (čl. 32 PÚR)

Při stanovování urbanistické koncepce posoudit kvalitu bytového fondu ve znevýhodněných městských částech a v souladu s požadavky na kvalitní městské

struktury, zdravé prostředí a účinnou infrastrukturu věnovat pozornost vymezení ploch přestavby.

PÚR 2008 byla k 15.4.2015 aktualizována - Aktualizace č. 1.

Některé záměry uvedené v PÚR jsou aktualizací vypuštěny, jako například byl vypuštěn článek (174) – Území vykazující relativně vyšší míru problémů a článek (175), týkající se využívání a zohledňování zjištění, vyplývajících z ÚAP.

- Priorita (14a) Při plánování rozvoje venkovských území a oblastí dbát na rozvoj primárního sektoru při zohlednění ochrany kvalitní zemědělské, především orné půdy a ekologických funkcí krajiny.
- Priorita (16a) Při územně plánovací činnosti vycházet z principu integrovaného rozvoje území, zejména měst a regionů, který představuje objektivní a komplexní posuzování a následné koordinování prostorových, odvětvových a časových hledisek.
- Priorita (17) Vytvářet v území podmínky k odstraňování důsledků hospodářských změn lokalizací zastavitelných ploch pro vytvoření pracovních příležitostí zejména v hospodářsky problémových regionech a napomoci tak řešení problémů v těchto územích.
- Priorita (20a) Vytvářet územní podmínky pro zajištění migrační propustnosti krajiny pro volně žijící živočichy a pro člověka, zejména při umisťování dopravní a technické infrastruktury. V rámci územně plánovací činnosti omezovat nežádoucí srůstání sídel s ohledem na zajištění přístupnosti a propustnosti krajiny.
- Priorita (23) Zmírňovat vystavení městských oblastí nepříznivým účinkům tranzitní železniční a silniční dopravy, mimo jiné i prostřednictvím obchvatů městských oblastí, nebo zajistit ochranu jinými vhodnými opatřeními v území. Zároveň však vymezovat plochy pro novou obytnou zástavbu tak, aby byl zachován dostatečný odstup od vymezených koridorů pro nové úseky dálnic, silnic i. třídy a železnic, a tímto způsobem důsledně předcházet zneprůchodnění území pro dopravní stavby i možnému nežádoucímu působení negativních účinků provozu dopravy na veřejné zdraví obyvatel (bez nutnosti budování nákladných technických opatření na eliminaci těchto účinků).

Platný ÚP Podbořanský Rohozec tyto priority respektuje. Změna č.1 ÚP Podbořanský Rohozec bude zpracována v souladu s uvedenými prioritami.

A.2.) upřesnění požadavků vyplývajících z územně plánovací dokumentace vydané krajem:

- Platnou územně plánovací dokumentací vydanou krajem jsou Zásady územního rozvoje Ústeckého kraje, (dále jen ZÚR ÚK), které byly vydány dne 5.10.2011 na základě usnesení Zastupitelstva Ústeckého kraje č. 23/25Z/2011 ze dne 7.9.2011 formou opatření obecné povahy čj. UPS/412/2010-451 a nabyly účinnosti dne 20.10.2011.
- Návrh změny ÚP bude respektovat schválenou nadřazenou územně plánovací dokumentaci. V návrhu bude vyhodnocen soulad návrhu změny s jednotlivými

prioritami a úkoly, a dále odůvodnění splnění úkolů v návaznosti na změnu ÚP. V přidáných katastrech zejména jejich věcný soulad.

- Ze ZÚR ÚK vyplývají pro změnu ÚP následující požadavky:

Kap. 1. Priority územního plánování pro zajištění udržitelného rozvoje území

- základní priority – vytvořit předpoklady pro vyváženost pilířů udržitelného rozvoje území (1) vč. stanovení limitů rozvoje pro optimální podmínky udržitelného rozvoje území (2);
- životní prostředí – dosáhnout zlepšení životního prostředí jak ve volné krajině, tak uvnitř sídel (3); napravit narušené složky ŽP a odstranit staré ekologické zátěže (4); chránit nezastupitelné přírodní hodnoty - ZCHÚ, ÚSES, VKP, ZPF a PUPFL (5);
- hospodářský rozvoj – vytvořit podmínky pro transformaci ekonomické struktury, podpořit zemědělskou výrobu a podnikatelské aktivity v území (8); revitalizovat brownfieldy (11); minimalizovat ekonomické aktivity mimo zastavěná území (12); minimalizovat zábory půdního fondu a podporovat jeho ozdravení (14);
- rozvojové oblasti a osy, specifické oblasti – ve vymezených rozvojových oblastech využívat předpoklady pro progresivní vývoj území, zajišťovat územně plánovací přípravu pro odpovídající technickou, dopravní infrastrukturu a občanskou vybavenost. Územní rozvoj hospodářských a sociálních funkcí provázat s ochranou krajinných, přírodních a kulturních hodnot. Využívat rozvojových vlastností těchto území ve prospěch okolních navazujících území (15); využívat předpokladů pro územní rozvoj koridorů, založených zejména na jejich výhodné dopravní dostupnosti. Rozvojových vlastností těchto území využít pro šíření progresivního vývoje na území celého kraje. Současně koncentrací aktivit do těchto koridorů šetřit nezastavěné území ve volné krajině (16); podporovat řešení problémů se zohledněním jejich potřeb s důrazem na ochranu a revitalizaci hodnot (17); vyhodnotit míru rovnováhy socioekonomického a demografického vývoje obce (18);
- dopravní a technická infrastruktura – zajistit modernizaci a dostavbu dopravní infrastruktury pro kvalitní napojení okrajových částí kraje (21); zkvalitnit vazby Ústeckého kraje k okolním krajům na úseku dopravy a technické infrastruktury (Podbořansko – severní Plzeňsko (22); zajistit cestou modernizace a v nezbytném rozsahu i dostavbu přenosové energetické soustavy a produktovodů spolehlivost a dostatečnou kapacitnost energetických dodávek v rámci kraje, zprostředkovaně i v rámci ČR (27); v dílčích zejména některých venkovských částech kraje bez dostatečných místních zdrojů vody řešit problémy zásobování vodou napojením na vodárenskou soustavu zásobování pitnou vodou (30); vytvořit předpoklady pro vybudování funkčního odvádění a likvidace odpadních vod (31); rozvoj DI a TI řešit citlivě ve vztahu k přírodním hodnotám (33);
- sídelní soustava a rekreace - podporovat polycentrický rozvoj sídelní soustavy, pro kraj typické kooperativní vztahy mezi jednotlivými sídly a racionální střediskové uspořádání sídelní soustavy, současně respektovat a kultivovat specifickou tvářnost každého sídla včetně zřetele k zachování

prostorové oddělenosti sídel - vytvářet předpoklady pro posílení partnerství mezi urbánními a venkovskými oblastmi (34); podporovat vybudování propojené a hierarchizované sítě cyklostezek a turistických cest na území kraje s návazností na vznikající republikovou a evropskou síť těchto zařízení (38);

- sociální soudržnost obyvatel – prověřit možnosti územního plánu ve vztahu k problematice nezaměstnanosti a stárnutí populace (40); péči o hodnoty území zvýrazňovat jeho identitu, která posiluje sociální soudržnost obyvatel (41); věnovat pozornost důsledkům změn věkové struktury obyvatel kraje, které se promítnou do měnících se nároků na technickou a dopravní infrastrukturu (42);
- ochrana území před potenciálními riziky a přírodními katastrofami – respektovat zájmy civilní ochrany (44); minimalizovat možné škody spojené s haváriemi a přírodními katastrofami (např. místní povodně) (45).

Kap. 2. Vymezení rozvojových oblastí a rozvojových os vmezených v PÚR 2008 (nadmístní rozvojové oblasti a osy)

V rámci řešeného území není Zásadami územního rozvoje Ústeckého kraje vymezena rozvojová oblast, rozvojová osa ani oblast se zvýšenými požadavky na změny v území, které by svým významem přesahovaly území více obcí.

Nově přiřazená území řešená změnou nejsou součástí ZÚR ÚK, jsou však prozatím zahrnuty v ZÚR Karlovarského kraje. Pro katastrální území Podbořanský Rohozec u Hradiště I. a II. není Zásadami územního rozvoje Karlovarského kraje vymezena rozvojová oblast, rozvojová osa ani oblast se zvýšenými požadavky na změny v území, které by svým významem přesahovaly území více obcí.

Kapitola 3. Zpřesnění vymezení specifických oblastí vmezených v PÚR 2008 a vymezení dalších specifických oblastí nadmístního významu

ZÚR ÚK stanovují na území obce Podbořanský Rohozec specifickou oblast nadmístního významu NSOB6 Podbořansko a stanovují tyto úkoly:

- Posilovat pilíře hospodářského rozvoje a sociální soudržnosti udržitelného rozvoje, při zachování silných stránek pilíře životního prostředí (1),
- Zajistit pokrytí území specifické oblasti územními plány, ověřovat a zpřesňovat řešení územními studiemi a regulačními plány (2),
- Identifikovat hlavní střediska ekonomického rozvoje specifické oblasti, vytvářet jim podmínky pro územní rozvoj, s předpokladem šíření pozitivních impulsů z těchto rozvojových pólů do okolních území specifické oblasti (3),

- Územně plánovacími nástroji podporovat rozvoj místních ekonomických aktivit – zemědělské výroby, tradičních řemesel apod, při zohlednění požadavků ochrany přírody a hodnot krajiny (5),
- Revitalizovat opuštěné nebo nedostatečně využitě plochy a areály (typ brownfield) (6),
- Chránit a kultivovat přírodní, krajinářské, urbanistické a architektonické hodnoty oblasti, využít pozitivní znaky území pro zvýšení prestiže specifické oblasti, (7)
- Využívat potenciálu specifické oblasti pro rozvoj rekreace a cestovního ruchu při zachování klidového charakteru oblasti (8),
- Stanovovat a dodržovat limity rozvoje pro všechny činnosti, které by mohly přesahovat meze únosnosti území – podmínky udržitelného rozvoje, způsobovat jeho poškození, anebo bránit rozvoji jiných žádoucích forem využití území (9),
- Územně respektovat těžbu nerostných surovin ve stanovených prostorech v souladu s dodržováním zásad ochrany přírody a krajiny – bez otvírky těžebních lokalit nadmístního významu (11).

Jelikož nově přiřazená katastrální území nejsou součástí ZÚR ÚK, bude změna ÚP věcně respektovat úkoly dané pro NSOB6 Podbořansko, stejně jako je tomu u celého správního území obce Podbořanský Rohozec.

Kapitola 4. Zpřesnění vymezení ploch a koridorů vymezených v PÚR 2008 a vymezení ploch a koridorů nadmístního významu, ovlivňujících území více obcí, včetně ploch a koridorů veřejné infrastruktury, ÚSES a územních rezerv

Řešené území je dotčeno koridorem cyklostezky „Doupovská“ (trasa č. 35) Měděnec - Kadaň - Rokle - Podbořanský Rohozec - Chyš, sledovaným jako návrh C35. Šířka koridoru je 20 m .

- Platný ÚP Podbořanský Rohozec z roku 2012 již tuto cyklostezku navrhuje. Změna ÚP tuto trasu prověří a případně převezme.

ZÚR ÚK zpřesňují plochy E2 pro elektrické stanice 400/110 kV Vítkov a Verněřov a jejich zapojení do přenosové soustavy vedením 400 kV z elektrické stanice Hradec do elektrické stanice Verněřov a dále do stanice Vítkov a Přeštice. Koridor je sledován jako územní rezerva ER1. Šířka koridoru je stanovena v místech novostavby vedení 1 000 m, v místech souběhu se stávajícím vedením 400 m.

- Platný ÚP Podbořanský Rohozec koridor územní rezervy pro plochu E2 vymezuje. Ve změně ÚP bude tato trasa koridoru zpřesněna a vymezena jako návrh.

ZÚR ÚK vymezují na území obce Podbořanský Rohozec nadregionální biokoridor NRBK K 45 Pustý zámek (16) - K 53 funkční, k založení.

- Platný ÚP Podbořanský Rohozec koridor NRBK K 45 Pustý zámek – K 53 zpřesňuje a vymezuje. Změna ÚP bude tento prvek ÚSES respektovat.

Jelikož nově přiřazená katastrální území jsou součástí ZÚR Karlovarského kraje a na jejich území je vymezen nadregionální biokoridor NRBK K 45 Pustý zámek – K 53, bude tento limit respektován a převzat do změny ÚP Podbořanský Rohozec.

Kapitola 5. Upřesnění územních podmínek koncepce ochrany a rozvoje přírodních, kulturních a civilizačních hodnot území kraje

Změna ÚP Podbořanský Rohozec bude respektovat stanovené úkoly, a to především tyto:

- Ochranu, kultivaci a rozvíjení hodnot přírodního a krajinného prostředí na území Ústeckého kraje považovat za prvořadý veřejný zájem. Stanovovat a dodržovat limity rozvoje pro všechny aktivity, které by mohly způsobovat poškození těchto hodnot (1);
- Těžbu nerostných surovin podřizovat dosahování přijatelné meze únosnosti zatížení krajiny, snižovat celkovou zátěž území a nepřipustit zahájení otvírky více ložisek současně v území s koncentrovaným výskytem. Uvolnění nového ložiska pro těžbu nerostných surovin (výhradních a nevýhradních nerostů) je vždy podmíněno komplexním posouzením místní situace, vyřešením střetů zájmů, včetně stanovení takových podmínek rehabilitace a využití území po těžbě, které vyloučí devastační důsledky pro území. V prostorech s koncentrovanou těžební aktivitou je významným podmiňujícím hlediskem ukončení a zahlazení důsledků těžby v jiné těžební lokalitě (3);
- Stávající využívaná výhradní a nevýhradní ložiska považovat za územně stabilizovaná. V souladu s platnými právními předpisy dodržovat zásady hospodárného využití zásob ve využívaných výhradních a nevýhradních ložiscích a vytvářet předpoklady pro ponechání dostatečné rezervní surovinové základny pro potřeby budoucího využití (4);
- Hospodárně využívat nerostné suroviny se zřetelem na reálně disponibilní zásoby, kvalitativní charakteristiky, životnost zásob stávajících ložisek pro nezbytnou potřebu, v souladu s principy udržitelného rozvoje území kraje (5);
- Chránit, kultivovat a rozvíjet přírodní hodnoty i mimo rámec území se stanovenou ochranou krajiny a přírody, v územích charakterizovaných jako dynamická a harmonická krajina (9);
- Skladebné části regionálního a nadregionálního ÚSES chránit před zásahy, které by znamenaly snížení úrovně jejich ekologické stability, upřesňovat vymezení skladebných částí ÚSES v ÚPD obcí, postupně přistupovat ke zpracování projektů ÚSES a k jejich realizaci, zejména v místech, kde je provázanost narušena (10);

- Zaměřit pozornost na podmínky využívání zemědělských území – zachování jedinečnosti kulturní krajiny; minimalizovat zábory zejména nejkvalitnějších zemědělských půd; podporovat ozdravná opatření – ochrana proti erozním účinkům vody, větru a příprava na realizaci ÚSES, zvýšení prostupnosti zemědělské krajiny, zamezení její zbytečné fragmentace; obnovit péči o dlouhodobě nevyužívaná území; vymezovat území vhodná pro pěstování biomasy a rychle rostoucích dřevin pro technické a energetické účely – nevymezovat však tento způsob využití území ve zvláště chráněných velkoplošných územích (11);
- Respektovat rozsah rozvojových oblastí, os a specifických oblastí kraje vymezených v ZÚR ÚK. Ostatní části kraje pokládat za stabilizované s přirozenou mírou rozvoje (12);
- Podporovat upřednostňovat revitalizaci nedostatečně využitých nebo zanedbaných areálů a ploch průmyslového, zemědělského, vojenského či jiného původu typu brownfield, před zakládáním nových průmyslových ploch ve volné krajině (17);
- Chránit před nevhodným využitím a v potřebném rozsahu rozvíjet území intenzivní příměstské rekreace a rekreace ve volné krajině (18);
- Chránit a rozvíjet hodnoty jedinečné kulturní krajiny kraje, pozornost zaměřovat na ochranu obzorových linií horských masivů, krajinných dominant, význačných výhledových bodů a pohledových os, typických a známých vedut sídel apod. (27);
- Sledovat možnost obnovy historických fenoménů – obnovení průhledů, dominant, odstranění negativních prvků poškozujících krajinný ráz, majících nevhodné vazby vůči krajinným nebo památkovým hodnotám (31).

Kapitola 6. Vymezení cílových charakteristik krajiny

Na základě členění „Typologie české krajiny“ (2005), příslušnosti k velkoplošným zvláště chráněným územím (národní park, chráněné krajinné oblasti) a se zohledněním charakteristických rysů specifických krajin je území obce Podbořanský Rohozec v rámci Ústeckého kraje zařazeno do krajinného celku:

- KC Doupovské hory (8), pro který je charakteristická krajina vulkanického původu - stratovulkán s výraznými vrcholy i hlubokými údolími na obvodu, s rozsáhlými plochami přirozeného lesa, odlesněnými plochami za účelem zemědělského využívání i plochami přirozeného bezlesí skal, s malými sídly s koncentrovanou zástavbou. S cílovou charakteristikou krajiny vysokých přírodních, krajinných a estetických hodnot.

Díličmi kroky naplňování cílových charakteristik krajiny jsou:

- stabilizovat obyvatelstvo ve stávajících sídlech zejména podporou trvale udržitelných forem zemědělství, drobné výroby, cestovního ruchu, turistiky a rekreace,

- individuálně posuzovat všechny záměry, které by krajinný ráz mohly negativně ovlivnit, s ohledem na potřebu uchování vysoké hodnoty krajinného rázu s harmonickým zastoupením složek přírodních a kulturních,
- zohlednit územní důsledky polohy krajinného celku při hranici vojenského újezdu Hradiště (mimo území Ústeckého kraje) a v jeho ochranném pásmu (neprůchodnost vojenského prostoru, kulisa téměř nedotčené krajiny, územní důsledky provozních nároků vojenského újezdu a jiné).

Jelikož nově přiřazená katastrální území nejsou součástí ZÚR ÚK, bude změna ÚP věcně respektovat úkoly pro KC Doupovské hory (8), stejně jako je tomu u celého správního území obce Podbořanský Rohozec.

Kapitola 7. Vymezení VPS, VPO, staveb a opatření k zajišťování obrany a bezpečnosti státu a vymezení asanačních území nadmístního významu, pro které lze práva k pozemkům a stavbám vyvlastnit

ZÚR ÚK nevymezují na území obce Podbořanský Rohozec VPS, VPO, stavby a opatření k zajištění obrany a bezpečnosti státu ani asanační území nadmístního významu, pro které lze práva k pozemkům a stavbám vyvlastnit.

Nepředpokládá se, že by změna ÚP, v části týkající se nových území, řešila VPS, VPO, atp. nadmístního významu.

Kapitola 8. Stanovení požadavků nadmístního významu na koordinaci územně plánovací činnosti obcí a na řešení v územně plánovací dokumentaci obcí, zejména s přihlédnutím k podmínkám obnovy a rozvoje sídelní struktury

ZÚR ÚK stanovují požadavek koordinace územně plánovací činnosti obce Podbořanský Rohozec s návrhy obsaženými v ZUR.

a) požadavky na koordinaci koridorů a ploch v ZÚR ÚK vymezených veřejně prospěšných staveb, veřejně prospěšných opatření (kromě ÚSES), návrhů, asanací a územních rezerv - C35, ER1.

Návrh ÚP Podbořanský Rohozec vymezuje koridor cyklostezky C35 a koridor ER1 v souladu se ZÚR ÚK. Ve změně ÚP bude tato trasa koridoru ER1 zpřesněna a vymezena jako návrh.

b) požadavky na koordinaci koridorů a ploch v ZÚR ÚK vymezených nadregionálních a regionálních skladebných částí ÚSES (funkční části, části k založení - veřejně prospěšná opatření) - NRBK K45 Pustý zámek - K 53

ÚP Podbořanský Rohozec vymezuje NRBK K 45 Pustý zámek-K 53 v souladu se ZÚR ÚK, stejně jako ZÚR KK a ÚP Vojenského újezdu Hradiště na nově přiřazených katastrálních územích. Změna ÚP tento koridor převezme.

Kapitola 9. Vymezení ploch a koridorů, ve kterých je prověření změn jejich využití územní studií podmínkou pro rozhodování, a dále stanovení lhůty pro pořízení

studie, její schválení pořizovatelem a vložení dat o územní studii do evidence územně plánovací činnosti

ZÚR ÚK ani ZÚR KK nevymezují na území obce Podbořanský Rohozec plochy a koridory, pro které je nutno pořídit územní studii.

Kapitola 10. Vymezení ploch a koridorů, ve kterých je pořízení a vydání regulačního plánu orgány kraje podmínkou pro rozhodování o změnách jejich využití, a dále stanovení lhůty pro pořízení regulačního plánu a jeho předložení zastupitelstvu kraje

ZÚR ÚK ani ZÚR KK nevymezují na území obce Podbořanský Rohozec plochy a koridory, pro které je nutno pořídit regulační plán.

Kapitola 11. Vymezení ploch a koridorů, ve kterých je podmínkou pro rozhodování o změnách jejich využití pořízení a vydání regulačního plánu na žádost

ZÚR ÚK ani ZÚR KK nevymezují na území obce Podbořanský Rohozec plochy a koridory, pro které je nutno pořídit a vydat regulační plán na vlastní žádost.

Kapitola 12. Zadání regulačního plánu v rozsahu dle přílohy č. 9 pro plochu nebo koridor vymezený podle bodů 10. a 11.

ZÚR ÚK ani ZÚR KK nestanovují pro obec Podbořanský Rohozec zadání zpracování regulačního plánu.

Kapitola 13. Stanovení pořadí změn v území (etapizace)

ZÚR ÚK ani ZÚR KK nestanovují pro obec Podbořanský Rohozec pořadí změn v území (etapizaci).

V odůvodnění návrhu Změny ÚP Podbořanský Rohozec bude u jednotlivých kapitol vyhodnoceno respektování priorit a úkolů vyplývajících ze ZÚR ÚK.

A.3.) upřesnění požadavků vyplývajících z územně analytických podkladů, zejména z problémů určených k řešení v územně plánovací dokumentaci a případně z doplňujících průzkumů a rozborů:

Územní plán Podbořanský Rohozec nabyl účinnosti dne 10.5.2012 a obsahuje veškeré informace o území z té doby. S ohledem na rozsah změny bude územní plán Podbořanský Rohozec využit jako podklad a nebudou prováděny doplňující průzkumy a rozborů.

Dále budou jako podklad použity ÚAP SO ORP Podbořany a ÚAP ÚK, stejně jako ÚAP Vojenského újezdu Hradiště a ÚAP KK. Změna ÚP prověří, zda jsou v ÚP uvedeny všechny limity území uvedené v poslední úplné aktualizaci ÚAP, případně je doplní a na nově přiřazených územích převezme limity stanovené v ÚAP Vojenského újezdu Hradiště a ÚAP KK.

Z územně analytických podkladů SO ORP Podbořany (dále jen „ÚAP“) pro řešení změny územního plánu vyplývají následující požadavky:

Respektovat především tyto limity využití území:

- *nemovitá kulturní památka (A008)*
- *urbanisticky významný kompoziční prvek (A011)*
- *historicky významná stavba (A013)*
- *architektonicky cenné stavby (A014)*
- *významná stavební dominanta (A015)*
- *území s archeologickými nálezy (A016)*
- *místo krajinného rázu a jeho charakteristika (A018)*
- *významný vyhlídkový bod (A020)*
- *ÚSES (A021)*
- *Registrovaný VKP, pokud není vyjádřen jinou položkou (A022)*
- *VKP ze zákona, pokud není vyjádřen jinou položkou (A023)*
- *Přírodní rezervace (A028)*
- *Památný strom (A032)*
- *NATURA – EVL (A034)*
- *NATURA – ptačí oblast (A035)*
- *Lesy ochranné (A037)*
- *Lesy zvláštního určení (A038)*
- *Lesy hospodářské (A039)*
- *Vzdálenost 50 m od okraje lesa (A040)*
- *BPEJ (A041)*
- *Hranice biochor (A042)*
- *Investice do půdy za účelem zlepšení půdní úrodnosti (A043)*
- *povodí vodního toku, rozvodnice (A049)*
- *záplavové území (A050)*
- *aktivní zóna záplavového území (A051)*
- *dobývací prostor (A057)*
- *chráněné ložiskové území (A058)*
- *ložisko nerostných surovin (A050)*
- *poddolované území (A061)*
- *sesuvné území a území jiných geologických rizik (A062)*

- *staré zátěže území a kontaminované plochy (A064)*
- *oblast se zhoršenou kvalitou ovzduší (A065)*
- *odval, výsypka, odkaliště, halda (A066)*
- *vodovodní síť vč. OP (A068)*
- *síť kanalizačních stok vč. OP (A070)*
- *elektrická stanice vč. OP (A072)*
- *nadzemní a podzemní vedení elektrizační soustavy vč. OP (A073)*
- *elektronické komunikační zařízení vč. OP (A081)*
- *komunikační vedení vč. OP (A082)*
- *skládky vč. OP (A085)*
- *silnice II. třídy vč. OP (A091)*
- *silnice III. třídy vč. OP (A092)*
- *místní a účelové komunikace (A093)*
- *letecká stavba vč. OP (A103)*
- *cyklostezka, cyklotrasa, hipostezka a turistická trasa (A106)*
- *objekt důležitý pro obranu státu vč. OP (A107)*
- *objekt požární ochrany (A111)*
- *ochranné pásmo hřbitova, krematoria (A113)*

Respektovat rozbor udržitelného rozvoje území, tj.:

- zohlednit výstavbu cyklotras a cyklostezek pro podporu cestovního ruchu,
- respektovat území vymezených částí regionálního a nadregionálního ÚSES,
- posílit sídelní funkci s ohledem na místní možnosti včetně posílení infrastruktury, zejména rekreační vybavenosti
- při rozvoji podnikatelských aktivit preferovat zachování podmínek kvalitního životního prostředí,
- vytvářet územní podmínky pro zařízení rekreace
- je nutné respektovat zásady ochrany kulturních památek
- je nutné respektovat zásady ochrany urbanistických hodnot území, prostorové uspořádání krajiny a sídel, chránit historický půdorys sídel, v návaznosti na hodnotné soubory staveb respektovat charakter zástavby,
- při návrhu nových rozvojových ploch upřednostňovat volné plochy v zastavěném území, brownfields a plochy s III. a IV. třídou ochrany ZPF,
- je nutné respektovat záměry stanovené platným Plánem rozvoje vodovodů a kanalizací Ústeckého kraje,
- návrhem lokálního systému ekologické stability přispět ke zvýšení retenčních schopností území obcí,
- zajistit, aby výstavbou komunikací nevznikaly v území bariéry, zhoršující odtok vody z území,
- respektovat území soustavy NATURA 2000 - evropsky významné lokality, NATURA 2000 – ptačí oblast
- vytvářet územní podmínky pro rozvoj cestovního ruchu a služeb,

- vymezovat plochy pro lokalizaci podnikatelských aktivit v území při minimálních negativních dopadech na životní prostředí a posílení soudržnosti obyvatel území,
- posilovat stabilitu osídlení včetně přiměřeného rozvoje druhého bydlení a vybavenosti s ohledem na širší region,
- při urbanistickém rozvoji a intenzifikaci využití zastavěného území minimalizovat fragmentaci krajiny a vytvořit podmínky ke zvyšování biodiverzity krajiny,

Z ÚAP SO ORP Podbořany vyplynuly požadavky na řešení problémů ve správním území obce (aktualizace 2016):

Kód problému	Popis problému	Zdůvodnění	stav
HZ 41	Chybějící odkanalizování	Podbořanský Rohozec – chybí veřejná kanalizace	Řešeno v ÚPD
HZ 42	Vysoký podíl lokálních topenišť	Domácnosti se vracejí k vytápění méně kvalitními palivy	Závada mimo řešitelnost v ÚPD
DZ 25	Přesun vozidel AČR	Přesun vozidel AČR do vojenského prostoru VVP Hradiště po silnicích II a III třídy	Závada mimo řešitelnost v ÚPD
DZ 26	Nepropojenost území na železnici	Správním územím obce nemá propojení na železnici, z toho vyplývá i průjezd AČR územím.	Závada mimo řešitelnost v ÚPD
DZ 27	Nepropojenost území na hlavní tahy	Velká dojezdová vzdálenost na napojení na silnici I/27 a I/6	Závada mimo řešitelnost v ÚPD
DZ 28	Absence chodníků u průjezdní komunikace	Chybí chodníky u průjezdní komunikace	Závada mimo řešení v ÚP
L-29	El. vedení 400 kV (ER1) x NRBK K45	Kolize návrhu koridoru el. vedení 400 kV s NRBK K45	Řešeno v ÚP
L-30	El. vedení 400 kV (ER1) x CHLÚ	Kolize návrhu koridoru el. vedení 400 kV s CHLÚ Dětaň IV, Nepomyšl II.	Řešeno v ÚP
L-31	El. vedení 400 kV (ER1) x ložisko nerostných surovin	Kolize návrhu koridoru el. vedení 400 kV s ložiskem nerostných surovin Dětaň západ, Dětaň sever	Řešeno v ÚP
L-32	El. vedení 400 kV (ER1) x DP	Kolize návrhu koridoru el. vedení 400 kV s DP Dětaň IV	Řešeno v ÚP
L-33	El. vedení 400 kV (ER1) x NATURA 2000	Kolize návrhu koridoru el. vedení 400 kV s NATURA 2000 EVL Doupovské hory	Řešeno v ÚP
L-34	El. vedení 400 kV (ER1) x NATURA 2000	Kolize návrhu koridoru el. vedení 400 kV s NATURA 2000 Ptačí oblast	Řešeno v ÚP

L-35	El. vedení 400 kV (ER1) x ochrana lesa	Kolize návrhu koridoru el. vedení 400 kV s OP lesa	Řešeno v ÚP
L-36	Rozvojová plocha bydlení x OP hřbitova	Kolize návrhu plochy pro bydlení BI 3 a BI 4 s OP hřbitova	Řešeno v ÚP
NÚ	Nové území – Podbořanský Rohozec u Hradiště I.	Od 1.1.2016 bylo k Podbořanskému Rohozci přičleněno nové k.ú. z vojenského újezdu Hradiště. Je třeba ve změně ÚP Podbořanský Rohozec toto území prověřit a funkčně propojit.	Řešit v ÚPD
NÚ	Nové území – Podbořanský Rohozec u Hradiště II.	Od 1.1.2016 bylo k Podbořanskému Rohozci přičleněno nové k.ú. z vojenského újezdu Hradiště. Je třeba ve změně ÚP Podbořanský Rohozec toto území prověřit a funkčně propojit.	Řešit v ÚPD

Nová přiřazená území k.ú. Podbořanský Rohozec u Hradiště I. a Podbořanský Rohozec u Hradiště II. jsou pokryta ÚAP újezdního úřadu vojenského újezdu Hradiště:

Jedná se především o respektování vedení technické infrastruktury (např. el. vedení), ochrany přírody a krajiny (např. NRBK K 45, NATURA 2000 – EVL Doupovské hory, Ptačí oblast, PP Valečsko) a hodnot v území (NKP.....).

Dále budou respektovány ÚAP ÚK. Pro dané území je třeba řešit především:

- územní rezerva pro výstavbu vedení 400 kV,
- potřeba řešit konflikt VVN koridoru 400 kV v úseku Verněřov –(Vítkov) s ochranou přírody a krajiny,
- cyklotrasa C35 – Doupovská, respektovat NRBK K45 Pustý zámek – K53,
- velká koncentrace ložisek kaolinu. Další vývoj využívání této suroviny vyžaduje zohledňovat potřeby ochrany životního prostředí, krajinného rázu a respektování potřeb územního rozvoje obcí.

Z ÚAP KK je třeba řešit:

Problémovou oblast dle souhrnného vyhodnocení Rozboru udržitelného rozvoje území, pod označením OP70.

Změna ÚP bude respektovat tyto územně plánovací podklady.

A.4.) další požadavky:

- Z hlediska širších územních vztahů sousedí obec Podbořanský Rohozec bezprostředně se správním územím městyse Nepomyšl a Vojenským újezdem Hradiště. Změna ÚP může mít vliv na některé sousední obce, a proto musí být koordinována se záměry sousedních obcí.
- Dále bude změna ÚP respektovat strategické dokumenty vydané Ústeckým krajem např. Strategii udržitelného rozvoje Ústeckého kraje, Koncepci ochrany přírody a

krajiny ÚK, Územně energetickou koncepci ÚK, Plán odpadového hospodářství na území ÚK, Plán rozvoje vodovodů a kanalizací ÚK ad. Přestože nová území nejsou v těchto dokumentech řešena, bude je změna ÚP respektovat.

- Dále bude respektovat ZÚR KK a další obdobné dokumenty Karlovarského kraje.

Změna ÚP bude dále respektovat:

- zájmy civilní a požární ochrany pro zvýšení bezpečnosti obyvatel a návštěvníků území především dle zákona č. 239/2000 Sb., o integrovaném záchranném systému,
- podmínky ochrany zdravých životních podmínek v souladu se zákonem č.258/2000 Sb. o ochraně veřejného zdraví, ve znění pozdějších předpisů a nařízení vlády 272/2011 Sb., o ochraně zdraví před nepříznivými účinky hluku a vibrací.
- ochranná pásma podzemních a povrchových vod a vodních zdrojů,
- výhradní ložiska, CHLÚ, dobývací prostory a prognózní zdroje vyhrazených nerostů v celém řešeném území.
- Evropsky významnou lokalitu Doupovské hory a Ptačí oblast – NATURA 2000.

V řešeném území se nenacházejí objekty a plochy určené k obraně státu, ale zasahují sem jejich ochranná pásma - řešeným územím prochází zájmové území AČR dle zákona č. 183/2006 Sb., § 175 (jev 103 a jev 82).

V území řešeném změnou ÚP se nenacházejí ložiska nerostných surovin, které je třeba respektovat.

Nové rozvojové plochy vymezovat s ohledem na možnosti dopravního napojení a na vazbu na okolní krajinu.

Při návrzích na změnu využití území upřednostňovat podvyužívané plochy - brownfields.

V zastavitelných plochách a v zastavěném území budou zohledněny pozemky s platným územním rozhodnutím.

Všechny prověřované plochy budou náležitě zdůvodněny a vyhodnoceny z hlediska jejich potřebnosti.

Podkladem pro řešení budou též doručené žádosti o změny ve využití území, přičemž jejich zahrnutí do řešení změny územního plánu je podmíněno souladem s celkovou koncepcí a dalšími požadavky na rozvoj, s ochranou hodnot a nekonfliktností s limity využití území.

Program rozvoje Ústeckého kraje neřeší nová připojená území. Změna ÚP se pokusí na tento dokument navázat.

Změna ÚP Podbořanský Rohozec bude zpracována v souladu s v současné době platným ÚP vojenského újezdu Hradiště, který nabyl účinnosti 23.1.2014 a v souladu s nadřazenou dokumentací, kterou je do doby pořízení celkové aktualizace ZÚR ÚK pro toto území ZÚR KK.

A.5.) požadavky na urbanistickou koncepci, zejména na prověření plošného a prostorového uspořádání zastavěného území a na prověření možných změn, včetně vymezení zastavitelných ploch:

Návrh změny ÚP Podbořanský Rohozec prověří především možnost změn využití stávajících zastavěných nebo zastavitelných ploch v zastavěném území.

Dále budou prověřeny hranice zastavěného území a upraveny dle současného právního stavu.

Změna ÚP bude zpracována v souladu s obecnými podmínkami na využívání území, ochranu přírodních, kulturních a civilizačních hodnot území.

Případné doplnění ploch s rozdílným způsobem využití bude v souladu s vyhláškou č.501/2006 Sb., ve znění pozdějších změn a doplňků a to s ohledem na specifické podmínky a charakter území.

Návrh řešení bude respektovat požadavky zák.č. 258/2000 Sb., ve znění pozdějších předpisů a nařízení vlády 272/2011 Sb., o ochraně zdraví před nepříznivými účinky hluku a vibrací.

A.6.) požadavky na koncepci veřejné infrastruktury, zejména na prověření uspořádání veřejné infrastruktury a možnosti jejích změn:

Při řešení veřejné infrastruktury budou respektovány historické trasy, chráněna kulturní krajina a její dochované části (historické cesty, stromořadí a aleje, významné osy pohledové, přírodní dominanty i drobné stavby v krajině, kapličky, rozcestníky, poutní a památná místa atd.).

Dopravní infrastruktura

Silniční doprava

Ve změně ÚP bude řešena koncepce kapacitně odpovídajícího dopravního napojení případných nově zastavitelných ploch

Doprava v klidu

Změna ÚP v případě potřeby navrhne plochy pro parkování.

Technická infrastruktura

Ve změně ÚP bude řešena koncepce napojení případných nových zastavitelných ploch na síť veřejné technické infrastruktury.

V řešeném území budou respektovány stávající sítě veřejné technické infrastruktury a jejich ochranná a bezpečnostní pásma.

V souladu s § 11 v návaznosti na přílohu 6 vyhl.č. 500/2006 Sb., budou řešeny požadavky na veřejnou infrastrukturu z hlediska požární bezpečnosti staveb – např. zajištění popř. kapacita zdrojů požární vody (splnění normových požadavků ČSN 73 0873).

V návrhu změny ÚP budou řešeny srážkové vody (závazná část PHP neřeší nová připojená území). Srážkové vody by měly být zasakovány v místě jejich vzniku, dovolují-li to lokální a podložní poměry a stupeň jejich znečištění (plošné vsakování, vsakování prostřednictvím struh, odvodňovacích příkopů, vsakovacích jímek apod.). Pokud poměry v podloží neumožňují vsakování, a v blízkosti je vodní tok, měla by být srážková voda k němu přiváděna pokud možno prostřednictvím otevřených odvodňovacích příkopů.

Likvidace odpadních vod bude řešena v souladu se zákonem č. 254/2001 Sb., o vodách a o změně některých zákonů, ve znění pozdějších předpisů (závazná část PHP neřeší nová přiřazená území) tak, aby nedošlo ke zhoršení stavu vodních útvarů, bylo zajištěno snížení znečištění vodních útvarů nutriety. Bude prověřeno centrální řešení odkanalizování nových přiřazených území.

V návrhu bude u nových rozvojových ploch prověřena potřeba navrhnout nové trafostanice a přívodní napájecí vedení VN pro zabezpečení dodávky el. energie.

Koncepce nakládání s odpady bude respektovat současný stav; v návrhu bude prověřena možnost umístění sběrného dvora.

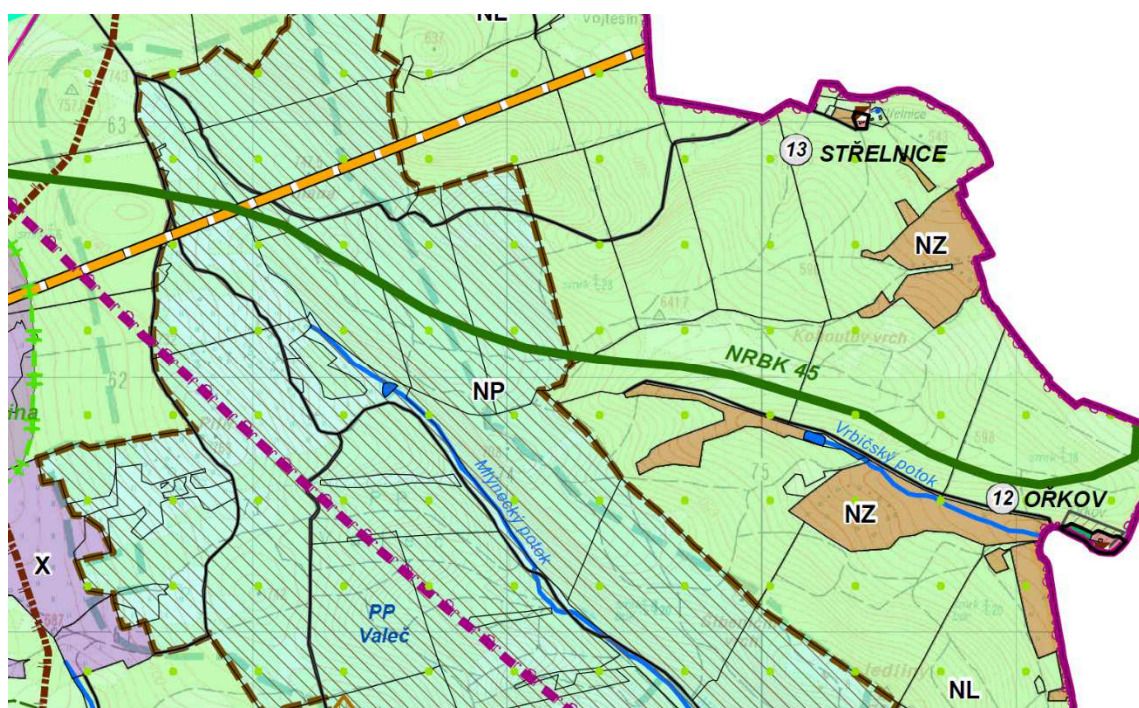
A.7.) požadavky na koncepci uspořádání krajiny, zejména na prověření plošného a prostorového uspořádání nezastavěného území a na prověření možných změn, včetně prověření, ve kterých plochách je vhodné vyloučit umístování staveb, zařízení a jiných opatření pro účely uvedené v § 18 odst. 5 stavebního zákona:

Návrh řešení bude koordinován s územně plánovacími dokumentacemi sousedních obcí.

Bude respektována koncepce uspořádání krajiny stanovená vydaným ÚP Podbořanský Rohozec a ÚP Vojenského újezdu Hradiště, který je účinný od 23.1.2014.



Výřez z ÚP Vojenského újezdu Hradiště



Výřez z ÚP Vojenského újezdu Hradiště

Změna ÚP bude navrhovat využití území s důrazem na ochranu hodnot území a jejich rozvoje vyplývajících z legislativy, ze strategických dokumentů ČR, Ústeckého kraje, Karlovarského kraje a obce. Dále zohlední hodnoty stanovené ÚAP SO ORP Podbořany, ÚAP Vojenského újezdu Hradiště a ÚAP Ústeckého kraje a Karlovarského kraje.

Návrh změny ÚP bude respektovat pozemky s výskytem zvláště chráněných druhů rostlin a živočichů, dle vyhl. č. 395/1992 Sb., v platném znění a dle červeného seznamu ohrožených druhů ČR, pokud se v území nacházejí. Pokud budou plochy navržené změnou ÚP zasahovat do pozemků s výskytem zvláště chráněných druhů rostlin a

živočichů, bude v návrhu změny ÚP, v kapitole – Podmínky pro plochy s rozdílným způsobem využití, uveden požadavek na zpracování biologického průzkumu zaměřeného na výskyt těchto chráněných druhů.

Na plochách řešených změnou ÚP bude respektována stávající vzrostlá zeleň.

Ve změně ÚP bude prověřeno, zda je v některých plochách vhodné vyloučit umístování staveb, zařízení a jiných opatření pro účely uvedené v § 18 odst. 5 stavebního zákona.

Změna ÚP bude zpracována v souladu se zásadami ochrany zemědělského půdního fondu dle zákona č. 334/1992 Sb. a jeho souvisejících předpisů. Pro navrhovanou novou výstavbu bude zpracováno vyhodnocení trvalého záboru ZPF v souladu s ustanovením vyhlášky č. 13/1994 Sb. a Metodického pokynu MŽP z 1.10.1996 čj. OOLP/1067/96 k odnímání půdy ze ZPF. Vyhodnocení záboru bude zpracováno z hlediska ovlivnění hydrologických a odtokových poměrů v území. Návrh záborů zemědělské půdy bude zpracován v textové části odůvodnění.

Návrh změny ÚP Podbořanský Rohozec bude zpracován v souladu s ustanovením § 15 odst. 1 horního zákona a § 13 odst. 1 zákona o geologických pracích.

B) požadavky na vymezení ploch a koridorů územních rezerv a na stanovení jejich využití, které bude nutno prověřit

V návrhu změny ÚP Podbořanský Rohozec se nepředpokládá řešení územních rezerv.

C) požadavky na prověření vymezení veřejně prospěšných staveb, veřejně prospěšných opatření a asanací, pro které bude možné uplatnit vyvlastnění nebo předkupní právo

V souladu se stavebním zákonem budou veřejně prospěšné stavby vymezeny:

- u všech navržených nutných přeložek stávajících komunikací,
- u vybraných navržených komunikací pro obsluhu rozvojových ploch, koridorů inženýrských sítí a objektů technického vybavení území včetně napojení rozvojových ploch,
- u významných staveb občanského veřejného vybavení a u dalších staveb veřejné infrastruktury určených k rozvoji či ochraně území.

Veřejně prospěšná opatření budou v území vymezena:

- pro založení prvků ÚSES,
- k ochraně krajinářsky cenných území,
- k založení veřejné zeleně a nových veřejných prostranství,
- k ochraně kulturního, přírodního a archeologického dědictví,
- ke zvyšování retenčních schopností území a ochraně před povodněmi.

VPS a VPO budou přednostně navrhovány na pozemcích ve vlastnictví ČR, kraje a obce.

U VPS a VPO bude uvedeno, pro které stavby a pozemky lze práva omezit (pro účely zákona č.183/2006 Sb., ve znění novely č. 350/2012 Sb.) a pro které lze uplatnit předkupní právo s uvedením, v čí prospěch má být vloženo.

Asanace, pro které lze práva k nemovitostem omezit, budou v území navrhovány pro řešení dopravních závad, pro napojení navrhovaných dopravních staveb na stávající dopravní infrastrukturu a pro řešení starých ekologických zátěží popř. nevyužívaných staveb v havarijním stavu.

Vymezení VPS, VPO a ploch asanací bude graficky znázorněno v grafické části změny ÚP a výčtem dotčených pozemků v textové části ve fázi návrhu změny ÚP.

D) požadavky na prověření vymezení ploch a koridorů, ve kterých bude rozhodování o změnách v území podmíněno vydáním regulačního plánu, zpracováním územní studie nebo uzavřením dohody o parcelaci

Požadavky na prověření vymezení ploch a koridorů, ve kterých bude rozhodování o změnách území podmíněno vydáním regulačního plánu, zpracováním územní studie nebo uzavřením dohody o parcelaci nejsou stanoveny.

E) případný požadavek na zpracování variant řešení

Obec nepožaduje variantní zpracování změny Územního plánu.

F) požadavky na uspořádání obsahu návrhu územního plánu a na uspořádání obsahu jeho odůvodnění včetně měřítek výkresů a počtu vyhotovení

Změna ÚP Podbořanský Rohozec bude zpracována dle zákona č.183/2006 Sb., o územním plánování a stavebním řádu, ve znění pozdějších předpisů v souladu s vyhláškou č. 500/2006 Sb., o územně analytických podkladech, územně plánovací dokumentaci a způsobu evidence územně plánovací činnosti, ve znění pozdějších předpisů, a s vyhláškou č. 501/2006 Sb. o obecných požadavcích na využívání území, ve znění pozdějších předpisů, a s ostatními právními předpisy, které se na danou problematiku vztahují.

Obsah změny ÚP bude dodržovat osnovu přílohy č. 7 k vyhlášce č. 500/2006 Sb., ve znění pozdějších předpisů, pokud není dále uvedeno jinak.

I. Obsah návrhu změny územního plánu:

I.A) Textová část

- a) vymezení zastavěného území,
 - b) základní koncepce rozvoje území obce, ochrana a rozvoj jeho hodnot,
 - c) urbanistická koncepce, včetně vymezení zastavitelných ploch, ploch přestavby a systému sídelní zeleně,
 - d) koncepce veřejné infrastruktury, včetně podmínek pro její umístování,
 - e) koncepce uspořádání krajiny, včetně vymezení ploch a stanovení podmínek pro změny v jejich využití, územní systém ekologické stability, prostupnost krajiny, protierozní opatření, ochrana před povodněmi, rekreace, dobývání ložisek nerostných surovin a podobně,
 - f) stanovení podmínek pro využití ploch s rozdílným způsobem využití s určením převažujícího účelu využití (hlavní využití), pokud je možné jej stanovit, přípustného využití, nepřípustného využití (včetně stanovení, ve kterých plochách je vyloučeno umístování staveb, zařízení a jiných opatření pro účely uvedené v § 18 odst. 5 stavebního zákona), popřípadě stanovení podmíněně přípustného využití těchto ploch a stanovení podmínek prostorového uspořádání, včetně základních podmínek ochrany krajinného rázu (například výškové regulace zástavby, charakteru a struktury zástavby, stanovení rozmezí výměry pro vymežování stavebních pozemků a intenzity jejich využití),
 - g) vymezení veřejně prospěšných staveb, veřejně prospěšných opatření, staveb a opatření k zajišťování obrany a bezpečnosti státu a ploch pro asanaci, pro které lze práva k pozemkům a stavbám vyvlastnit,
 - h) vymezení veřejně prospěšných staveb a veřejných prostranství, pro které lze uplatnit předkupní právo, s uvedením v čí prospěch je předkupní právo zřizováno, parcelních čísel pozemků, názvu katastrálního území a případně dalších údajů podle § 5 odst. 1 katastrálního zákona,
 - i) stanovení kompenzačních opatření podle § 50 odst. 6 stavebního zákona,
 - j) údaje o počtu listů územního plánu a počtu výkresů k němu připojené grafické části.
- Pokud to bude účelné, textová část územního plánu dále bude obsahovat:
- k) vymezení ploch a koridorů územních rezerv a stanovení možného budoucího využití, včetně podmínek pro jeho prověření,

l) vymezení ploch, ve kterých je rozhodování o změnách v území podmíněno dohodou o parcelaci,

m) vymezení ploch a koridorů, ve kterých je rozhodování o změnách v území podmíněno zpracováním územní studie, stanovení podmínek pro její pořízení a přiměřené lhůty pro vložení dat o této studii do evidence územně plánovací činnosti,

n) vymezení ploch a koridorů, ve kterých je rozhodování o změnách v území podmíněno vydáním regulačního plánu, zadání regulačního plánu v rozsahu podle přílohy č. 9, stanovení, zda se bude jednat o regulační plán z podnětu nebo na žádost, a u regulačního plánu z podnětu stanovení přiměřené lhůty, pro jeho vydání,

o) stanovení pořadí změn v území (etapizaci),

p) vymezení architektonicky nebo urbanisticky významných staveb, pro které může vypracovávat architektonickou část projektové dokumentace jen autorizovaný architekt,

I.B) Grafická část změny územního plánu bude obsahovat:

I.1 Výkres základního členění území obsahující vyznačení hranic zastavěného území, zastavitelných ploch, ploch přestavby, ploch a koridorů územních rezerv a ploch koridorů, ve kterých je rozhodování o změnách v území podmíněno uzavřením dohody o parcelaci, zpracováním územní studie nebo vydáním regulačního plánu, (1 : 5 000 nebo 1: 10 000)

I.2. Hlavní výkres obsahující urbanistickou koncepci, vymezení ploch s rozdílným způsobem využití, zastavěného území, zastavitelných ploch a ploch přestavby, dále koncepci uspořádání krajiny včetně ploch s navrženou změnou využití, koncepci veřejné infrastruktury včetně vymezení ploch a koridorů pro dopravní a technickou infrastrukturu, ploch a koridorů pro územní rezervy; v případě potřeby lze urbanistickou koncepci, koncepci uspořádání krajiny a koncepci veřejné infrastruktury zpracovat v samostatných výkresech, (1: 5 000)

I.3 Výkres veřejně prospěšných staveb, opatření a asanací (1: 5 000)

I.4 dle potřeby výkres pořadí změn v území (etapizace)

Grafická část může být doplněna schémata.

Celou část I. (obsah ÚP) zpracuje projektant (autorizovaná osoba).

II.Obsah odůvodnění změny územního plánu:

I.A) Textová část

Textová část odůvodnění územního plánu bude obsahovat, kromě náležitostí vyplývajících ze správního řádu a náležitostí uvedených v § 53 odst. 4 a 5 stavebního zákona, zejména:

a) vyhodnocení koordinace využívání území z hlediska širších vztahů v území,

b) vyhodnocení splnění požadavků zadání, popřípadě vyhodnocení souladu:

- se schváleným výběrem nejvhodnější varianty a podmínkami k její úpravě v případě postupu podle § 51 odst.2 stavebního zákona,
- s pokyny pro zpracování návrhu územního plánu v případě postupu podle § 51 odst. 3 stavebního zákona,
- s pokyny k úpravě návrhu územního plánu v případě postupu podle § 54 odst. 3 stavebního zákona,

c) výčet záležitostí nadmístního významu, které nejsou řešeny v zásadách územního rozvoje (§ 43 odst.1 stavebního zákona), s odůvodněním potřeby jejich vymezení,

d) vyhodnocení předpokládaných důsledků navrhovaného řešení na zemědělský půdní fond a pozemky určené k plnění funkce lesa.

Textovou část odůvodnění zpracuje projektant (autorizovaná osoba).

II.B) Grafická část odůvodnění Změny č.1 územního plánu bude obsahovat zejména:

II.5 Koordinační výkres	(1: 5 000)
II.6 Výkres širších vztahů, dokumentující vazby na území sousedních obcí, popřípadě krajů	(1: 50 000)
II.7 Výkres předpokládaných záborů půdního fondu	(1: 5 000)

Grafickou část II.B zpracuje projektant (autorizovaná osoba).

Výkresy, které budou součástí grafické části ÚP, budou zpracovány nad mapovým podkladem v měřítku katastrální mapy nebo v měřítku 1 : 5 000 a vydají se v měřítku 1 : 5 000 (popř. 1 : 10 000).

Výkres širších vztahů se zpracuje a vydá v měřítku výkresu ploch a koridorů zásad územního rozvoje (popř. větším).

Výkresy budou obsahovat jevy zobrazitelné v daném měřítku. Ve výkresech bude vyznačena hranice řešeného území.

Dokumentace návrhu změny územního plánu bude předána v tištěné podobě a v elektronické podobě na nosiči CD, případně DVD, a to v následujícím počtu paré dle jednotlivých etap:

- | | |
|---|----|
| ▪ Návrh změny územního plánu ke společnému jednání | 3x |
| ▪ Návrh změny územního plánu k veřejnému projednání | 3x |
| ▪ Čistopis změny územního plánu k vydání | 3x |

Textová část bude elektronicky zpracována ve formátu Word (*.doc), příp. tabulková část ve formátu Excel (*.xls) a grafická část nad katastrální mapou (s výjimkou výkresu širších vztahů) v georeferencovaném formátu ESRI (*.shp) v datovém modelu T-mapy dle metodiky Krajského úřadu Ústeckého kraje. Kompletní dokumentace bude předána elektronicky ve formátu *.pdf a *.shp.

Projektant bude v průběhu rozpracovanosti návrh změny ÚP konzultovat s pořizovatelem ve spolupráci s určeným zastupitelem a svolá minimálně 1 výrobní výbor.

V souladu s ust. § 55 odst. 5 stavebního zákona bude vyhotoven právní stav po vydání Změny č.1 ÚP Podbořanský Rohozec.

G) požadavky na vyhodnocení předpokládaných vlivů územního plánu na udržitelný rozvoj

Vyhodnocení vlivů změny ÚP na udržitelný rozvoj území bude zpracováno, pokud dotčený orgán (OŽP KÚ Ústeckého kraje) ve svém stanovisku k návrhu zadání uplatní požadavek na posouzení změny územního plánu z hlediska vlivu na životní prostředí.

Významný vliv na Evropsky významnou lokalitu nebo ptačí oblast se nepředpokládá.

Nedílnou součástí Zadání změny č.1 ÚP Podbořanský Rohozec je vyhodnocení obdržených vyjádření s požadavky na obsah ÚP, stanovisek, připomínek a podnětů, zpracovaných v tabulce, která je přílohou tohoto zadání. Bude doplněno po projednání

Pořizovatel:

Za MěÚ Podbořany – ÚÚP

Irena Herejková

Určený zastupitel:

Ladislav Gál

Starosta obce

Zastupitelstvo obce Podbořanský Rohozec schválilo na svém zasedání konaném dne, pod č. usnesení Zadání změny č.1 ÚP Podbořanský Rohozec. (bude doplněno po projednání)