

Územní plán Nepomyšl

Hodnocení vlivů koncepce na evropsky významné lokality a ptačí oblasti,
podle § 45i zákona č. 114/1992 Sb., o ochraně přírody a krajiny, v platném
znění

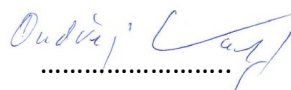


Mgr. Ondřej Volf
autorizovaná osoba pro hodnocení podle § 45i zákona č. 114/1992 Sb.

červen 2020

Předmět hodnocení:	Územní plán Nepomyšl
Objednatel koncepce:	Městys Nepomyšl zastoupená starostou Josefem Lněničkem Nepomyšl 102, 439 71 Nepomyšl
Pořizovatel koncepce:	Městský úřad Podbořany – úřad územního plánování zastoupený Irenou Herejkovou Mírová 615, 441 17 Podbořany
Zadavatel hodnocení:	Ing. Václav Jetel, Ph.D. Trojská 365/145, 17100 Praha 7 autorizovaný architekt pro územní plánování - ČKA 3541
Zpracovatel hodnocení :	Mgr. Ondřej Volf autorizovaná osoba pro hodnocení dle § 45i zákona č. 114/1992 Sb., v platném znění (rozhodnutí č.j. 630/905/05 ze dne 19.5.2005, prodlouženo rozhodnutím č.j. 11089/ENV/10 a 299/639/10 ze dne 8.2.2010 a rozhodnutím č.j. 22756/ENV/15 a 1047/630/15 ze dne 1.4.2015)
Kontakt:	T: 604 322 541 E: volfond@volny.cz
Spolupráce:	Mgr. Eva Volfová
Konzultace:	RNDr. Oldřich Bušek Bc. Vít Tejrovský

V Plzni dne 22. června 2020



.....
podpis
Ondřej Volf

Obsah

1 Úvod.....	4
2. Údaje o koncepci.....	6
2.1 Základní údaje.....	6
2.2 Obsah koncepce.....	6
2.2.1 Řešené území.....	6
2.2.2 Stručný obsah UPN.....	6
2.2.3 Varianty územního plánu.....	31
3 Evropsky významné lokality a ptačí oblasti.....	32
3.1 Identifikace dotčených ptačích oblastí a evropsky významných lokalit.....	33
3.2 Stručný popis dotčených evropsky významných lokalit a ptačích oblastí.....	35
3.3 Dotčené předměty ochrany.....	40
3.4 Popis dotčených předmětů ochrany.....	41
3.5 Vlivy koncepce.....	45
4 Vyhodnocení vlivů záměru na evropsky významné lokality a ptačí oblasti.....	46
4.1 Vyhodnocení úplnosti podkladů.....	46
4.2 Metodika hodnocení vlivů koncepce.....	47
4.3 Vyhodnocení vlivů navrhovaných změn.....	47
4.4 Vyhodnocení možných kumulativních vlivů.....	55
4.5 Vyhodnocení přeshraničních vlivů.....	56
4.6 Opatření k prevenci, vyloučení nebo snížení očekávaných nepříznivých vlivů územního plánu.....	56
4.7 Porovnání míry vlivu územního plánu bez provedení opatření k prevenci, vyloučení nebo snížení očekávaných nepříznivých vlivů záměru s mírou vlivu v případě jejich provedení.....	57
Závěr.....	58
Seznam literatury a použitých podkladů.....	59

1 Úvod

Předložené hodnocení je vypracováno podle ustanovení § 45i zákona č. 114/1992 Sb., o ochraně přírody a krajiny (ZOPK), v platném znění. Cílem tohoto hodnocení je zjistit, zda má koncepce „Územní plán Nepomyšl“ významně negativní vliv na předměty ochrany a celistvost dotčených evropsky významných lokalit (EVL) a ptačích oblastí (PO).

Hodnocena je koncepce „Územní plán Nepomyšl“ (dále UPN) ve fázi návrhu z března 2020. Krajský úřad Ústeckého kraje (KUUK) ve svém stanovisku ze dne 11. 8. 2016 (č. j.: 2702/ZPZ/2016/N-2500) konstatuje, že: „Záměr „návrh zadání územního plánu Nepomyšl“ může mít samostatně nebo ve spojení s jinými záměry významný vliv na příznivý stav předmětu ochrany nebo celistvost jednotlivých evropsky významných lokalit nebo ptačích oblastí v územní působnosti Krajského úřadu Ústeckého kraje“. KUUK své stanovisko odůvodňuje možným konfliktním charakterem jednotlivých částí koncepce, konkrétně záměrem na rozšíření zastavitelných ploch v k. ú. Nová Ves u Podbořan a umístěním větrné elektrárny o výšce stožáru cca 100 m v k. ú. Dvorce.

Nové zastavitelné plochy v k. ú. Nová Ves u Podbořan leží v místě výskyt stanoviště 6210 – Polopřirozené suché trávníky a facie křovin na vápnitých podložích (*Festuco-Brometalia*), které je předmětem ochrany EVL Doupovské hory. Hranice PO Doupovské hory se nachází cca 400 m od plánovaného stožáru větrné elektrárny v k. ú. Dvorce, takže nelze vyloučit riziko rušení či usmrcování druhů, které jsou předmětem ochrany PO Doupovské hory. V průběhu přípravy UPN došlo k vypuštění záměru na plochy pro výstavbu větrných elektráren, takže jeden z důvodů pro hodnocení podle § 45i pominul. Některé z navrhovaných ploch změn navíc leží na stanovišti 6510 - Extenzivní sečené louky nížin až podhůří (*Arrhenatherion, Brachypodio-Centaureion nemoralis*), které též patří mezi předměty ochrany EVL Doupovské hory.

Na základě výše uvedeného stanoviska KUUK (č. j.: 2702/ZPZ/2016/N-2500), KUUK jako orgán zodpovědný za proces posuzování vlivů záměrů a koncepcí na životní prostředí rozhodl ve svém stanovisku ze dne 16. 8. 2016 (č. j.: 2752/ZPZ/2016/SEA), že: „územní plán Nepomyšl je nutno posoudit z hlediska vlivů na životní prostředí“.

Z těchto důvodů a také vzhledem k tomu, že se jedná se o koncepci ve smyslu ustanovení § 10i zákona č.100/2001 Sb., o posuzování vlivu na životní prostředí, v platném znění, podléhá koncepce vyhodnocení vlivů na udržitelný rozvoj území.

Předložené hodnocení je zpracováno na základě objednávky zpracovatele daného územního plánu – Ing. Václava Jetela, Ph.D.

2. Údaje o koncepci

2.1 Základní údaje

Název územně plánovací dokumentace:

Územní plán Nepomyšl

Pořizovatel: Městský úřad Podbořany – úřad územního plánování

Zpracoval: Ing. Václav Jetel, Ph.D., autorizovaný architekt pro územní plánování -
ČKA 3541

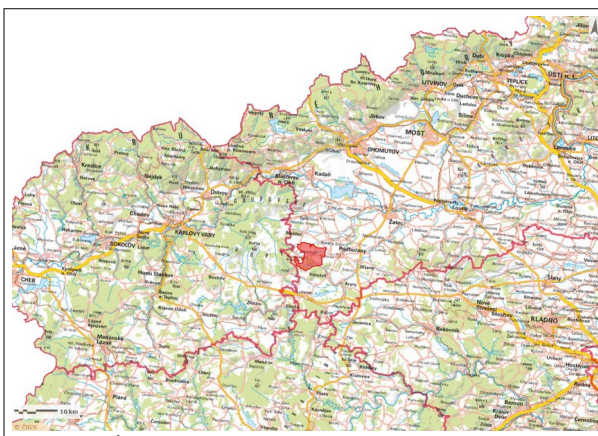
Objednatel: Městys Nepomyšl

Varianty řešení: Návrh UPN je zpracován v jedné variantě.

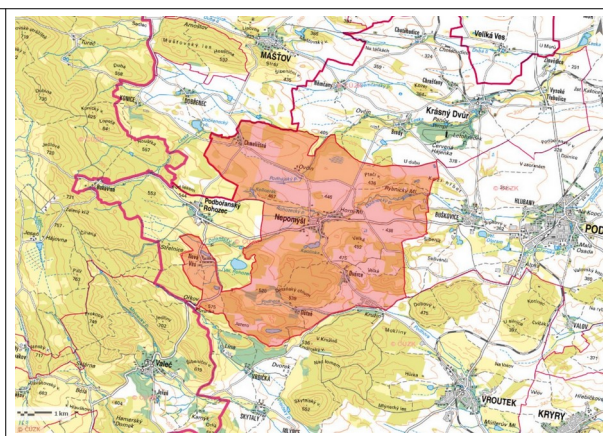
2.2 Obsah koncepce

2.2.1 Řešené území

UPN řeší území pod správou obce Nepomyšl (k. ú. Dětaň, Dvorce, Chmelištná, Nová Ves u Podbořan, Nepomyšl), obec s rozšířenou působností Podbořany, okres Louny v Ústeckém kraji (obr. 1 a 2).



Obr. 1 Území obce Nepomyšl (červeně) v širších souvislostech
(s využitím mapy.nature.cz)



Obr. 2 Území obce Nepomyšl (červeně) na mapě
1 : 50 000
(s využitím mapy.nature.cz)

2.2.2 Stručný obsah UPN

Řešeným územím UPN je celé správní území obce Nepomyšl, které zahrnuje katastrální území Chmelištná, Dětaň, Dvorce, Nepomyšl a Nová Ves u Podbořan. Území spadá pod ORP Podbořany, leží v okrese Louny, v Ústeckém kraji.

Celková výměra řešeného území je 2823 ha.

Urbanistická koncepce UPN respektuje současnou urbanistickou strukturu sídla. Je založena na ochraně stávajících urbanistických, přírodních, kulturních a civilizačních hodnot území. Nabízí nové plochy smíšené obytné a občanského vybavení. To vše je doplněné o navržené funkční systémy veřejné infrastruktury (doprava, technická infrastruktura a veřejná prostranství) s dostatečnou výkonovou rezervou.

Zastavitelné plochy a koridory

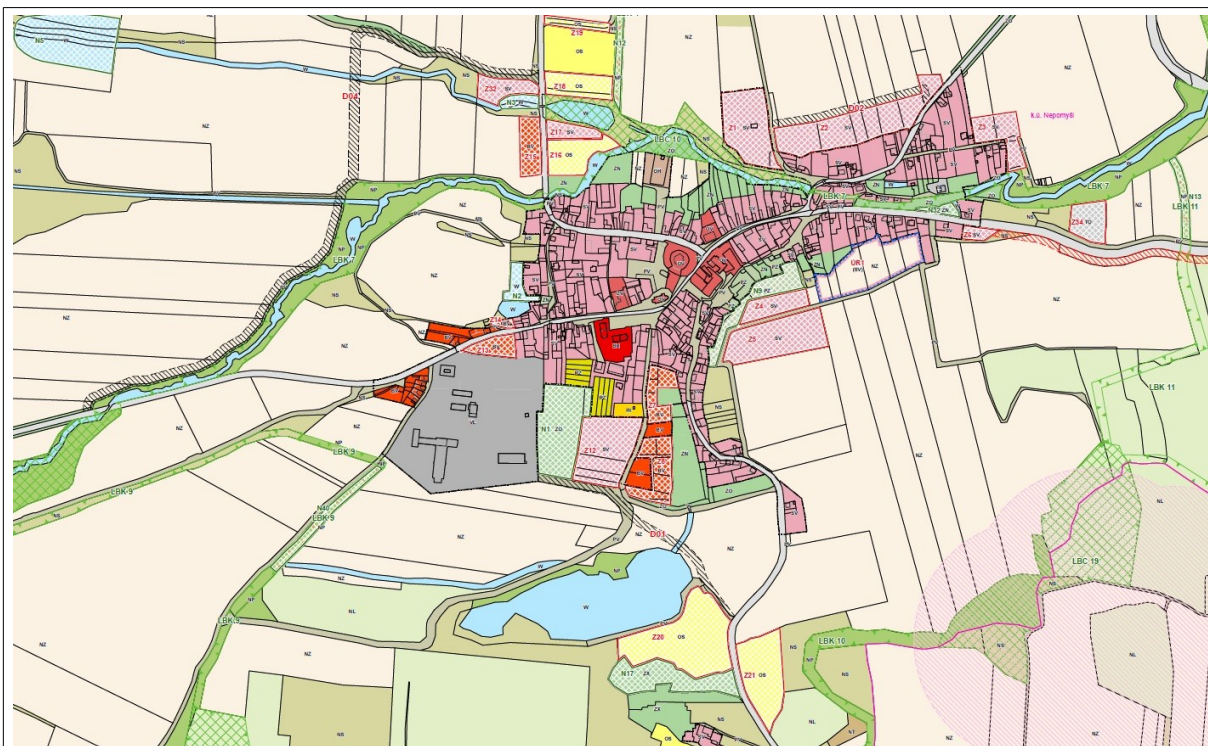
Návrh UPN vymezuje nově zastavitelné plochy, které jsou uspořádány v tabulkách č. 1, lokalizovány jsou pak na obr. 3 až 7.

Tab. 1 Nově vymezené zastavitelné plochy UPN

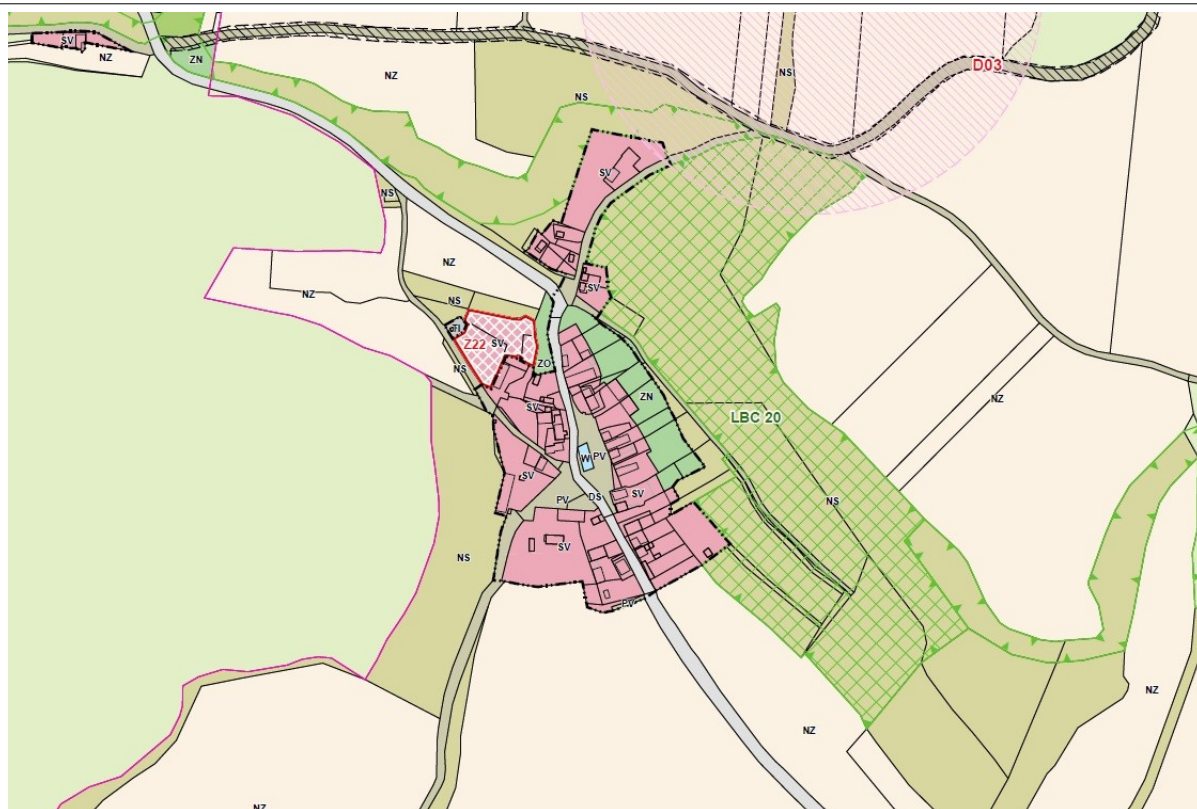
kód plochy	typ plochy dle vyhl. č.501/2006 Sb. a metodiky MINIS	zdůvodnění vymezené plochy
Z1	SMÍŠENÉ OBYTNÉ – venkovské	Plocha navazuje na zastavěné plochy smíšené obytné v severní části městyse a přirozeně dotváří urbanizované území. Byla vymezena na základě dříve vymezené plochy v ÚP.
Z2	SMÍŠENÉ OBYTNÉ – venkovské	Plocha navazuje na zastavěné plochy smíšené obytné v severní části městyse a přirozeně dotváří urbanizované území. Byla vymezena na základě požadavku vlastníka pozemku parc.č. 3978, k.ú. Nepomyšl, ze dne 19.06.2016 a dříve částečně vymezené plochy v ÚP.
Z3	SMÍŠENÉ OBYTNÉ – venkovské	Plocha smíšená obytná byla navržena na základě požadavku vlastníků pozemků ze dne 30.06.2016 a na základě již dříve vymezené zastavitelné plochy v ÚP.
Z4	SMÍŠENÉ OBYTNÉ – venkovské	Plocha vymezena pro rozšíření zástavby městyse. Byla vymezena na základě požadavku městyse ze zadání ÚP, která však byla požadovaná spíše severojižní orientací. Kvůli zachování systému zeleně kolem zastavěného území městyse byla plocha pro zástavbu posunuta západním směrem podél vymezené účelové komunikace.
Z5	SMÍŠENÉ OBYTNÉ – venkovské	Plocha vymezena pro rozšíření zástavby městyse. Byla vymezena na základě požadavku městyse ze zadání ÚP, která však byla požadovaná spíše severojižní orientací. Kvůli zachování systému zeleně kolem zastavěného území městyse byla plocha pro zástavbu posunuta západním směrem podél vymezené účelové komunikace.
Z6	SMÍŠENÉ OBYTNÉ – venkovské	Plocha navazuje na zastavěné plochy smíšené obytné. Byla vymezena na základě požadavku vlastníka pozemku ze dne 12.06.2015.
Z7	PLOCHY BYDLENÍ – v rodinných domech - venkovské	Plocha pro bydlení navazující na zastavěné území městyse byla navržena na základě požadavku vlastníka pozemku ze dne 30.06.2016 a dřívějšího vymezení v ÚP.
Z8	PLOCHY BYDLENÍ – v rodinných domech - venkovské	Plocha vymezena pro umístění ploch bydlení, z důvodu žádosti městyse Nepomyšl o změnu využití pozemku ze dne 30.06.2016.
Z12	SMÍŠENÉ OBYTNÉ – venkovské	Plocha vymezena, pro doplnění kompaktní hranice zastavěného území, na základě dříve vymezené plochy v ÚP.
Z13	PLOCHY BYDLENÍ –	Plocha vymezena, v rámci zastavěného území pro doplnění

kód plochy	typ plochy dle vyhl. č.501/2006 Sb. a metodiky MINIS	zdůvodnění vymezené plochy
	v rodinných domech - venkovské	proluky, z důvodu požadavku vlastníka pozemku ze dne 12.08.2016.
Z14	PLOCHY BYDLENÍ – v rodinných domech - venkovské	Plocha v zastavěném území vymezena na základě doplnění proluky v zastavěném území mezi plochami smíšenými obytnými a plochami pro vesnické bydlení.
Z15	PLOCHY BYDLENÍ – v rodinných domech - venkovské	Plocha vymezena pro rozšíření zástavby obce severním směrem. Byla vymezena na základě požadavku městyse ze zadání ÚP a požadavku vlastníka pozemku ze dne 18.04.2016.
Z16	PLOCHY OBČANSKÉHO VYBAVENÍ – tělovýchovná a sportovní zařízení	Plocha vymezena pro rozšíření sportovně-rekreačního potenciálu území, ochranu a rozšíření „aleje novorozenců“ v severní části plochy. Byla vymezena na základě požadavku městyse ze zadání ÚP.
Z17	SMÍŠENÉ OBYTNÉ – venkovské	Plocha, pro umístění smíšené obytné funkce, byla vymezena na základě požadavku vlastníka pozemku ze dne 30.06.2016.
Z18	PLOCHY OBČANSKÉHO VYBAVENÍ – tělovýchovná a sportovní zařízení	Plocha vymezena ve veřejném zájmu, na základě dříve vymezené plochy v ÚP pro rozšíření plochy pro sport.
Z19	PLOCHY OBČANSKÉHO VYBAVENÍ – tělovýchovná a sportovní zařízení	Plocha vymezena pro rozšíření zázemí fotbalového hřiště a doplňující stavby, na základě požadavku městyse.
Z20	PLOCHY OBČANSKÉHO VYBAVENÍ – tělovýchovná a sportovní zařízení	Plocha vymezena na základě dříve vymezené plochy v ÚP, z důvodu sportovně - rekreačního potenciálu území u Nepomyšlského rybníka.
Z21	PLOCHY OBČANSKÉHO VYBAVENÍ – tělovýchovná a sportovní zařízení	Plocha vymezena pro rozšíření sportovně-rekreačního potenciálu území, s přihlédnutím umístění památné lípy nacházející se na kopci nad vymezenou plochou. Byla vymezena na základě požadavku městyse ze zadání ÚP.
Z22	SMÍŠENÉ OBYTNÉ – venkovské	Plocha vymezena pro rozvoj obce Dvěrce a zároveň dotvoření kompaktnosti sídla, na základě dříve vymezené zastavitelné plochy v ÚP.
Z23	SMÍŠENÉ OBYTNÉ – venkovské	Plocha vymezena pro rozvoj smíšené obytné zástavby obce Dětaň, navazuje na zastavěné území obce a přirozeně dotváří jeho urbanistickou strukturu.
Z24	SMÍŠENÉ OBYTNÉ – venkovské	Plocha vymezena pro rozvoj smíšené obytné zástavby obce Dětaň, navazuje na zastavěné území obce a přirozeně dotváří jeho urbanistickou strukturu.
Z25	PLOCHY REKREACE – plochy staveb pro rodinnou rekreaci	Plocha pro rodinnou rekreaci vymezena z důvodu reálného stavu - stávající rodinná rekreační funkce.
Z26	PLOCHY BYDLENÍ – v rodinných domech - venkovské	Plocha pro rozšíření zástavby obce pro funkce bydlení. Plocha navazuje na zastavěné území obce a přirozeně navazuje na jeho urbanistickou strukturu.
Z27	PLOCHY REKREACE –	Plocha pro rozšíření zástavby rekreačních staveb pro rodinnou

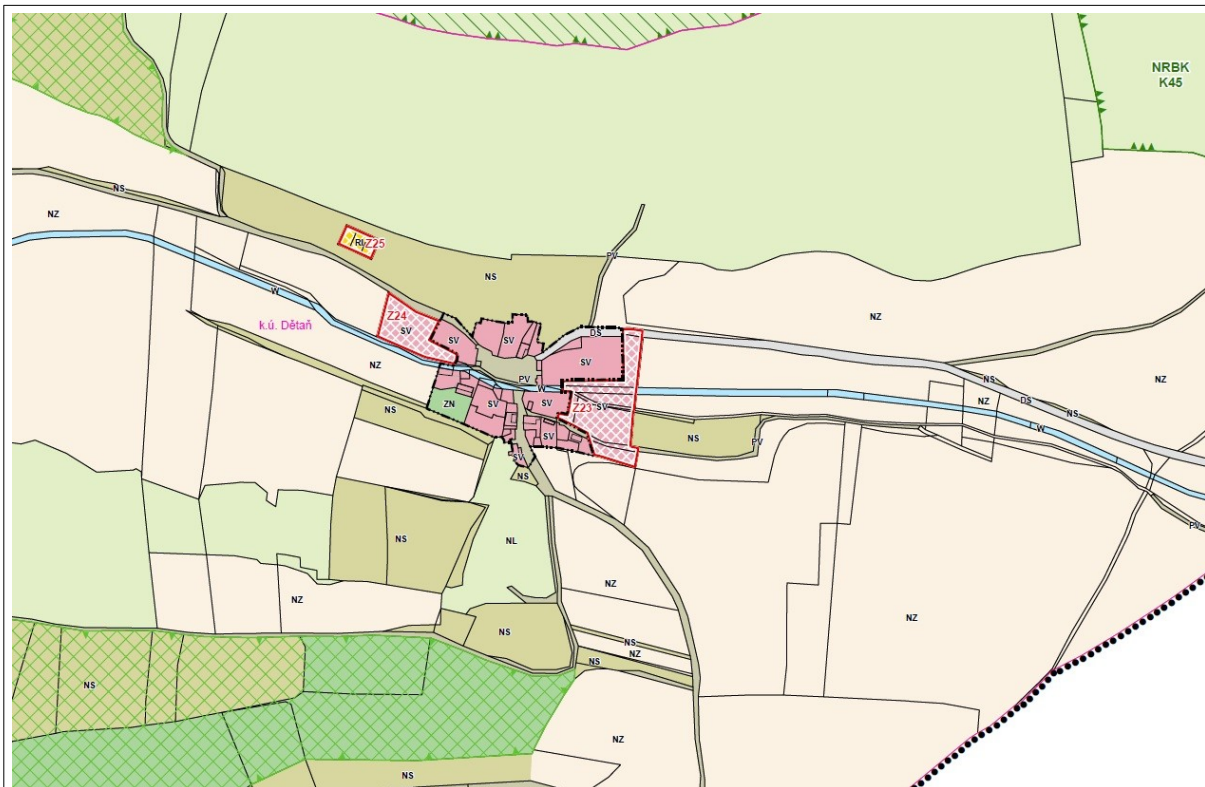
kód plochy	typ plochy dle vyhl. č.501/2006 Sb. a metodiky MINIS	zdůvodnění vymezené plochy
	plochy staveb pro rodinnou rekreaci	rekreaci, navazující na zastavěné území obce Nová Ves u Podbořan. Plocha vymezena na základě převzetí z dříve platného ÚPO, v návaznosti na zastavěné území ploch rekreace.
Z28	PLOCHY BYDLENÍ – v rodinných domech - venkovské	Plocha pro rozšíření zástavby obce pro funkce bydlení. Plocha navazuje na zastavěné území obce a přirozeně navazuje na jeho urbanistickou strukturu.
Z29	SMÍŠENÉ OBYTNÉ – venkovské	Plocha pro umístění smíšené obytné funkce pro rozšíření zástavby. Byla vymezena na základě požadavku vlastníka pozemku.
Z30	SMÍŠENÉ OBYTNÉ – venkovské	Plocha vymezena pro rozšíření zástavby obce a přirozeně dotváří jeho urbanistickou strukturu. Byla vymezena na základě požadavku městyse ze zadání ÚP.
Z31	SMÍŠENÉ OBYTNÉ – venkovské	Plocha pro dotvoření kompaktnosti tradiční zástavby sídla Chmelištná soustředící se kolem kruhové návsi. Navržená zástavba musí striktně respektovat charakter okolní zástavby, aby nenarušila dochovanou urbanistickou strukturu a zachovala architektonický ráz historické zástavby.
Z32	SMÍŠENÉ OBYTNÉ – venkovské	Plocha vymezena pro rozšíření zástavby městyse severním směrem. Byla vymezena na základě požadavku městyse ze zadání ÚP a požadavku vlastníka pozemku, ze dne 18.04.2016.
Z34	TECHNICKÁ INFRASTRUKTURA – plocha technického zabezpečení obce	Plocha vymezena pro zřízení dočasného úložiště odpadů včetně bioodpadu. Byla navržena v souladu s požadavkem zadání.
T01	KORIDORY TECHNICKÉ INFRASTRUKTURY	Koridor vymezen ve veřejném zájmu na základě PÚR ČR.
T02	KORIDORY TECHNICKÉ INFRASTRUKTURY	Koridor vymezen pro umožnění plynofikace Nepomyšle, která přinese výrazné zlepšení čistoty ovzduší v obci.
D01	KORIDOR DOPRAVNÍ INFRASTRUKTURY	Koridor vymezen ve veřejném zájmu pro odstranění nákladní dopravy z centra Nepomyšle. Koridor navržen na základě požadavku Sedleckého kaolinu ze dne 2.6.2016.
D02	KORIDOR DOPRAVNÍ INFRASTRUKTURY	Koridor vymezen ve veřejném zájmu pro umožnění dopravní obsluhy návrhové plochy Z2. Bez umožnění dopravní obsluhy nelze tuto plochu využít.
D03	KORIDOR DOPRAVNÍ INFRASTRUKTURY	Koridor pro rozšíření stávající cesty pro odklonění nákladní dopravy z centra Nepomyšle. Koridor navržen na základě požadavku Sedleckého kaolinu ze dne 2.6.2016.
D04	KORIDOR DOPRAVNÍ INFRASTRUKTURY	Koridor vymezen pro odstranění nákladní dopravy z centra Nepomyšle.
D05	KORIDOR DOPRAVNÍ INFRASTRUKTURY	Koridor vymezen pro zlepšení prostupnosti krajiny.



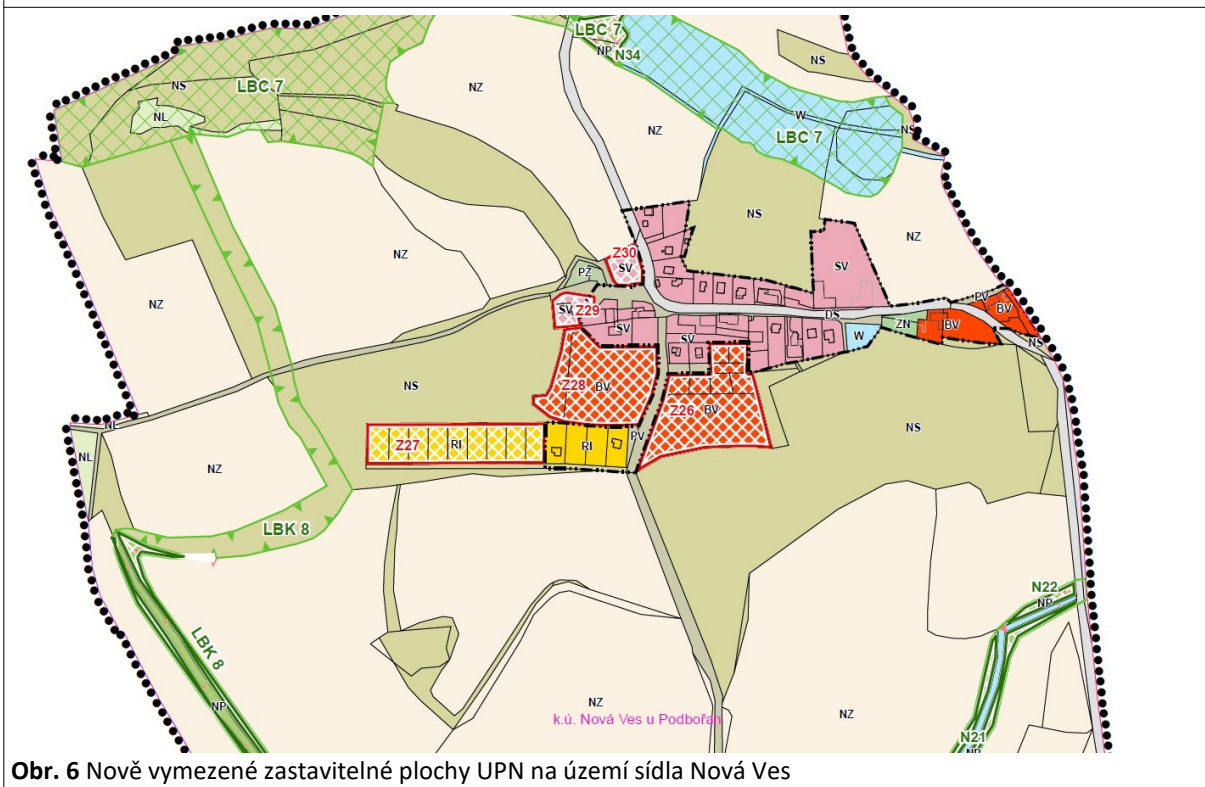
Obr. 3 Nově vymezené zastavitelné plochy UPN na území sídla Nepomyšl



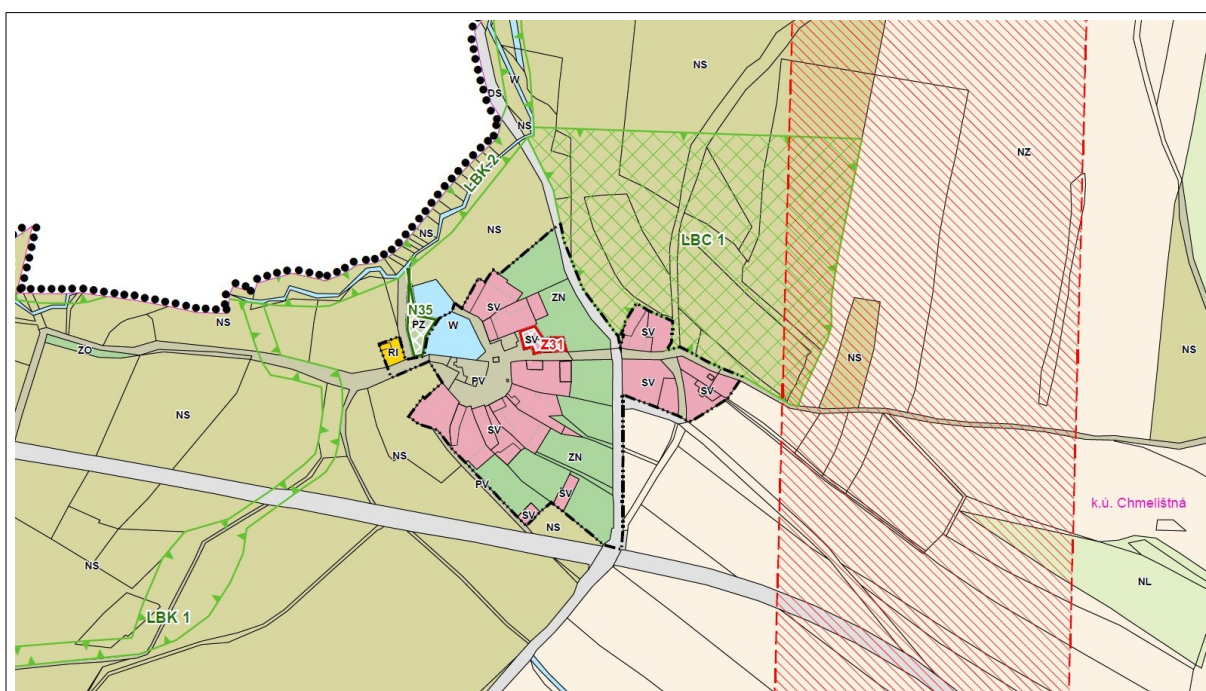
Obr. 4 Nově vymezené zastavitelné plochy UPN na území sídla Dvorce



Obr. 5 Nově vymezené zastavitelné plochy UPN na území sídla Dětaň



Obr. 6 Nově vymezené zastavitelné plochy UPN na území sídla Nová Ves



Obr. 7 Nově vymezené zastavitelné plochy UPN na území sídla Chmelištná

Vymezení ploch změn v krajině

Navrhované plochy změn v krajině udává tabulka 2.

Tab. 2

kód plochy	typ plochy dle vyhl. č.501/2006 Sb. a metodiky MINIS	zdůvodnění vymezené plochy
N1	ZELEŇ ochranná a izolační	Plocha vymezena na základě požadavku Sedleckého kaolinu, z důvodu oddělení areálu úpravy bentonitu a kaolinu a vedlejších zastavitelných ploch, ze dne 2.6.2016.
N2	PLOCHY VODNÍ A VODOHOSPODÁŘSKÉ	Plocha vymezena na základě žádosti městyse o změnu využití pozemku ze dne 30.06.2016, pro vymezení plochy stávajícího mokřadu u vodní plochy a zvýšení tak retenční schopnosti krajiny.
N3	PLOCHY VODNÍ A VODOHOSPODÁŘSKÉ	Plocha vymezena na základě žádosti vlastníka pozemku ze dne 18.04.2016, z důvodu zvýšení retenční schopnosti území.
N4	PLOCHY VODNÍ A VODOHOSPODÁŘSKÉ	Plocha byla vymezena z důvodu obnovy vodní plochy a zvýšení retenční schopnosti území.
N5	PLOCHY VODNÍ A VODOHOSPODÁŘSKÉ	Plocha vymezena na základě žádosti vlastníka pozemku ze dne 18.04.2016, z důvodu zvýšení retenční schopnosti území.
N6	PLOCHY VODNÍ A VODOHOSPODÁŘSKÉ	Plocha vymezena z důvodu zvýšení retenční schopnosti krajiny, na žádost vlastníka pozemku.
N7	PLOCHY VODNÍ A VODOHOSPODÁŘSKÉ	Plocha vymezena z důvodu zvýšení retenční schopnosti krajiny, na žádost vlastníka pozemku.
N8	PLOCHY VODNÍ A VODOHOSPODÁŘSKÉ	Plocha vymezena z důvodu zvýšení retenční schopnosti krajiny, na žádost vlastníka pozemku.
N9	VEŘEJNÉ PROSTRANSTVÍ – veřejná zeleň	Plocha vymezena z důvodu vymezení stávajících ploch systému zeleně městyse Nepomyšl a zároveň ochranného pásu zeleně nad svahek pro plochy smíšeného bydlení, k zabránění eroze a

kód plochy	typ plochy dle vyhl. č.501/2006 Sb. a metodiky MINIS	zdůvodnění vymezené plochy
		zadržení dešťové vody stékající z polí.
N10	PLOCHY PŘÍRODNÍ	Zajištění skladebné části ÚSES - LBK 5, pro napojení na LBC 3 v severní části řešeného území.
N11	PLOCHY PŘÍRODNÍ	Zajištění funkčnosti skladebné části ÚSES - LBK 12 rozšířením na minimální požadovanou šířku po celé délce.
N12	PLOCHY PŘÍRODNÍ	Zajištění skladebné části ÚSES - LBK 4, pro propojení LBC 10 a LBC 6, severně od zastavěného území městyse Nepomyšl.
N13	PLOCHY PŘÍRODNÍ	Zajištění skladebné části ÚSES - LBK 11, pro napojení na LBK 7, východně od zastavěného území městyse Nepomyšl.
N14	PLOCHY TĚŽBY NEROSTŮ nezastavitelné	Plocha těžby vymezena z důvodu otvírky a průzkumu rezervního dobývacího prostoru, na základě stanoviska ČGS ze dne 07.07.2016.
N17	ZELEŇ specifická	Plocha navržena pro rekultivaci území po povrchové těžbě kaolinu, pro zlepšení přírodních podmínek území a navrácení do původního stavu.
N18	PLOCHY PŘÍRODNÍ	Zajištění funkčnosti skladebné části ÚSES - LBK 8 rozšířením na minimální požadovanou šířku po celé délce.
N19	PLOCHY PŘÍRODNÍ	Zajištění skladebné části ÚSES - NRBK K45, jižně od zastavěného území Nové Vsi.
N20	PLOCHY PŘÍRODNÍ	Zajištění funkčnosti skladebné části ÚSES - LBK 8 rozšířením na minimální požadovanou šířku po celé délce.
N21	PLOCHY PŘÍRODNÍ	Zajištění funkčnosti skladebné části ÚSES - LBK 8 rozšířením na minimální požadovanou šířku po celé délce.
N22	PLOCHY PŘÍRODNÍ	Zajištění funkčnosti skladebné části ÚSES - LBK 8 rozšířením na minimální požadovanou šířku po celé délce.
N23	PLOCHY PŘÍRODNÍ	Zajištění skladebné části ÚSES - NRBK K45, jihozápadně od zastavěného území Nové Vsi.
N24	PLOCHY PŘÍRODNÍ	Zajištění skladebné části ÚSES - NRBK K45, jihozápadně od zastavěného území Nové Vsi.
N26	PLOCHY PŘÍRODNÍ	Zajištění funkčnosti skladebné části ÚSES - LBK 14 rozšířením na minimální požadovanou šířku po celé délce.
N27	PLOCHY PŘÍRODNÍ	Zajištění funkčnosti skladebné části ÚSES - LBK 14 rozšířením na minimální požadovanou šířku po celé délce.
N28	PLOCHY PŘÍRODNÍ	Zajištění skladebné části ÚSES - LBC 17 a NRBK K45, východně od zástavby sídla Dětaň.
N29	PLOCHY PŘÍRODNÍ	Zajištění skladebné části ÚSES - LBK 14, jižně od zástavby sídla Dětaň.
N30	PLOCHY PŘÍRODNÍ	Zajištění skladebné části ÚSES - LBC 15 a NRBK K45, východně od zástavby sídla Dětaň.
N32	ZELEŇ soukromá a vyhrazená	Plocha v zastavěném území sídla Nepomyšl, navazující na smíšenou obytnou zástavbu a přírodní území podél Doláneckého potoka. Je navržena z důvodu změny stávajícího charakteru plochy, kterým je zemědělská plocha, která není typická pro zastavěné území městyse Nepomyšl. Jedná se o jedinou plochu orné půdy v zastavěném území, ostatní zemědělské plochy se nachází za hranicí zastavěného území.
N33	PLOCHY PŘÍRODNÍ	Zajištění skladebné části ÚSES - LBC 15 a NRBK K45, východně od zástavby sídla Dětaň.
N34	PLOCHY PŘÍRODNÍ	Zajištění skladebné části ÚSES - LBC 7, na sever od sídla Nová Ves.
N35	VEŘEJNÉ PROSTRANSTVÍ –	Plocha pro umístění veřejného prostranství – veřejné zeleně, byla navržena z důvodu požadavku obce.

kód plochy	typ plochy dle vyhl. č.501/2006 Sb. a metodiky MINIS	zdůvodnění vymezené plochy
	veřejná zeleň	
N36	PLOCHY PŘÍRODNÍ	Zajištění skladebné části ÚSES – LBK 4 a zároveň její funkčnosti; severně od zástavby obce Nepomyšl v návaznosti na LBC 6.
N37	PLOCHY PŘÍRODNÍ	Zajištění skladebné části ÚSES – LBK 4 a zároveň její funkčnosti; severně od zástavby obce Nepomyšl v návaznosti na LBC 6.
N38	PLOCHY PŘÍRODNÍ	Zajištění skladebné části ÚSES – LBK 4 a zároveň její funkčnosti; severně od zástavby obce Nepomyšl v návaznosti na LBC 6.
N39	PLOCHY PŘÍRODNÍ	Zajištění skladebné části ÚSES – LBK 4 a zároveň její funkčnosti; severně od zástavby obce Nepomyšl v návaznosti na LBC 6 a LBK 5.
N40	PLOCHY PŘÍRODNÍ	Zajištění funkčnosti skladebné části ÚSES - LBK 9.
N41	PLOCHY SMÍŠENÉ NEZASTAVĚNÉHO ÚZEMÍ	Zajištění funkčnosti skladebné části ÚSES – LBC 8 a LBK 7, severně od obce Nová Ves.
N42	ZELEŇ specifická	Plocha navržena na základě vydaného územního rozhodnutí pro sanaci sesuvu Stavebního úřadu Podbořany č.j. SÚ/03/328/1896/Vr./04 ze dne 16.1.2004.

Požadavky vyplývající z Politiky územního rozvoje ČR (PÚR ČR)

Řešené území se dle PÚR ČR, ve znění aktualizací (č. 1, 2, 3), s účinností od 1.10.2019, nenachází v rozvojové oblasti, rozvojové ose ani specifické oblasti. Městyssem Nepomyšl neprochází žádný koridor republikového významu. Přes území obce je dle PÚR vymezen koridor vedení ZVN E2.

Je třeba respektovat obecné republikové priority, a to především:

- vytvářet předpoklady pro udržitelný rozvoj území;
- chránit a rozvíjet přírodní, civilizační a kulturní hodnoty území;
 - stanovit podmínky pro hospodárné využívání zastavěného území a zajistit ochranu nezastavěného území;
- vytvářet podmínky pro vznik ÚSES a souvislých ploch veřejně přístupné zeleně;
- vytvářet podmínky pro rozvoj a využívání předpokladů území pro různé formy cestovního ruchu;
 - vytvářet předpoklady pro lepší dostupnost území a zkvalitnění dopravní a technické infrastruktury s ohledem na prostupnost krajiny;
 - vytvářet podmínky pro preventivní ochranu území před potenciálními riziky a přírodními katastrofami v území;

- stanovit v územně plánovací dokumentaci podrobnější podmínky pro využití a uspořádání území;
- při plánování rozvoje venkovských území a oblastí dbát na rozvoj primárního sektoru při zohlednění ochrany kvalitní zemědělské půdy, především orné půdy a ekologických funkcí krajiny;
- předcházet při změnách nebo vytváření urbánního prostředí prostorově-sociální segregaci s negativními vlivy na sociální soudržnost obyvatel atd.

Řešeného území se dále týká kapitola 6 a PÚR – Koridory a plochy technické infrastruktury a souvisejících rozvojových záměrů:

- E2: plochy pro elektrické stanice 400/110 kV Vítkov a Verněřov a koridor pro dvojité vedení 400 kV Hradec – Verněřov, Verněřov – Vítkov, Vítkov – Přeštice.
- úkolem pro územní plánování je upřesnění plochy a koridoru pro uskutečnění záměru v navazující územně plánovací dokumentaci formou umožňující realizaci.

UPN respektuje a chrání priority týkající se ochrany přírody a jejího přirozeného využívání, ochrany životního prostředí a historických hodnot. Návrh zastavitelných ploch, ploch přestavby a územní rezervy není v přímém rozporu s cíli a úkoly PÚR ČR. Podrobné vyhodnocení priorit 1 až 19a PÚR je uvedeno v textu odůvodnění ÚP Nepomyšl, kapitola b).

Politika územního rozvoje ve znění Aktualizací č. 1, 2, 3 vymezuje v řešeném území koridor E2 pro dvojité vedení ZVN 400 kV. **Územní plán vymezuje jako VPS koridor T01** pro uvedené vedení.

Požadavky vyplývající z nadřazené územně plánovací dokumentace a územně plánovacích podkladů

Pro území městyse jsou nadřazenou územně plánovací dokumentací Zásady územního rozvoje Ústeckého kraje (dále ZÚR ÚK), které byly vydány Zastupitelstvem Ústeckého kraje dne 5.10.2011 a účinnosti nabyly dne 20.10.2011. Následně dne 20.5.2017 nabyly účinnosti 1. aktualizace ZÚR ÚK, a 3. aktualizace dne 17.2.2019 spolu s Úplným zněním po vydání 1. a 3. aktualizace (následně v textu jako ZÚR ÚK).

Ze ZÚR ÚK vyplývají pro návrh ÚP následující požadavky:

1. Stanovení priorit územního plánování Ústeckého kraje pro zajištění udržitelného rozvoje území včetně zohlednění priorit stanovených v Politice územního rozvoje

Základní priority – vytvořit předpoklady pro vyváženost pilířů udržitelného rozvoje území (1) vč. stanovení limitů rozvoje pro optimální podmínky udržitelného rozvoje území (2):

ÚP vytváří předpoklady pro vyvážený vztah mezi třemi pilíři udržitelného rozvoje na území, v rámci Ústeckého kraje, nabídkou nových ploch smíšených obytných doplněných o navržené funkční systémy veřejné infrastruktury při zajištění dostatečné ochrany kvality životního prostředí a hodnot území. Věcně jsou základní priority vyhodnoceny v samostatné příloze návrhu územního plánu, a to ve Vyhodnocení vlivů územního plánu na udržitelný rozvoj území.

Životní prostředí – dosáhnout zlepšení životního prostředí jak ve volné krajině, tak uvnitř sídel (3); napravit narušené složky ŽP a odstranit staré ekologické zátěže (4); chránit nezastupitelné přírodní hodnoty – ZCHÚ, ÚSES, VKP, ZPF a PUPFL (5):

ÚP přispívá ke zvýšení ekologické stability ochranou stávajících přírodních hodnot v podobě přírodní rezervace a přírodních památek, významných krajinných prvků, vodotečí a vodních ploch, respektováním limitů využití území v oblasti ochrany přírody a krajiny, ochrany vod, ochrany zemědělského půdního fondu a pozemků určených k plnění funkce lesa a ochraně ložisek nerostných surovin, vymezením skladebných prvků ÚSES a vymezením rozvojových ploch sídelní zeleně.

(ad 3) – Návrh ÚP, jako jednu z hlavních priorit, sleduje ozdravění a zlepšení životního prostředí, a to jak ve volné krajině, tak uvnitř sídel.

(ad 4) – Jako prvořadý veřejný zájem sleduje návrh ÚP obnovu složek životního prostředí, což je věcně posouzeno v dalších kapitolách. Vyhodnocení vlivů územního plánu na životní prostředí. ÚP řeší nápravu v minulosti poškozených a narušených složek životního prostředí zejména návrhem ploch rekultivace.

(ad 5) – Řešené území se nenachází v území NP, CHKO. V rámci území je vymezena přírodní rezervace Dětaňský chlum, přírodní památka Vrbina u Nové vsi, hranice přírodního parku Doupovská pahorkatina a soustavy chráněných území NATURA 2000 (EVL a PO) a obecně chráněná území (VKP a ÚSES – nadregionální biokoridor a regionální biocentrum). Návrh ÚP chrání všechny tyto přírodní hodnoty.

(ad 6) – Potřeba revitalizovat vodní toky na území městyse Nepomyšl nebyla vyhodnocena jako nezbytná. Návrh ÚP respektuje a chrání vodní toky vč. jejich záplavových území. Na vodních tocích je územním plánem navrženo několik vodních ploch pro zajištění retence vody v území.

(ad 7) – Návrh ÚP chrání území před negativními dopady na kvalitu ovzduší.

Hospodářský rozvoj – vytvořit podmínky pro transformaci ekonomické struktury, podpořit zemědělskou výrobu a podnikatelské aktivity (8); revitalizovat brownfieldy (11); minimalizovat ekonomické aktivity mimo zastavěná území (12); minimalizovat zábory půdního fondu a podporovat jeho ozdravení (14):

ÚP přispívá k hospodářskému rozvoji vytvářením nabídky nových zastavitelných ploch pro bydlení, rekreaci a drobné podnikání, zajištěním udržitelného rozvoje veřejné infrastruktury a zvyšováním ekonomického potenciálu města.

(ad 8) – Návrh ÚP vymezuje pouze plochy smíšené obytné s možností drobného podnikání za účelem možné větší rozmanitosti výrobních odvětví v návaznosti na současné a moderní technologie a ekonomické trendy.

(ad 9) – Návrh ÚP nepřipouští na území města extenzivní jednostranný rozvoj palivoenergetického komplexu a těžkého průmyslu a respektuje územně ekologické limity těžby hnědého uhlí.

(ad 10) – Návrh ÚP respektuje limity těžby nerostných surovin a stávající vyznačené dobývací prostory. Celkovou zátěž území návrh ÚP snižuje návrhem rekultivací pomocí ploch ZX, pro které stanovuje specifické podmínky využití. Návrh nepřipouští zahájení otvírky více ložisek současně v území s jejich koncentrovaným výskytem. Při těžbě bude v maximální možné míře respektována funkce ÚSES ve stanoveném rozsahu. V případě omezení funkce ÚSES v důsledku těžby budou v dokumentacích. Povolení k hornické činnosti a Plán dobývání navržena rekultivační opatření dle pokynů příslušného orgánu ochrany přírody.

(ad 11) – Návrh ÚP podporuje revitalizace nedostatečně využitých nebo zanedbaných areálů a ploch typu brownfield, zejména návrhem rekultivace ploch s negativním dopadem lidské činnosti (v rámci ZX).

(ad 12) – Návrh ÚP nenavrhuje nové plochy výroby a minimalizuje nové zastavitelné plochy pouze s přímou vazbou na zastavěné území, na kapacitní dopravní a technickou infrastrukturu.

(ad 13) – Na základě jednání a stanovisek OÚ resp. MPO ČR se nedaří naplňovat tato priorita.

(ad 14) – Návrh ÚP minimalizuje zábory zejména nejkvalitnějších zemědělských půd, jelikož většina zastavitelných ploch je umístěna na plochách III. třídy ochrany ZPF. Návrh ÚP vytváří podmínky pro založení funkčního ÚSES, ochrany a rozvoje přírodních hodnot (PR, PP, Natura 2000, VKP ad.) a ochrany před erozí.

Rozvojové oblasti a osy, specifické oblasti (15 až 18) - řešené území není podle tohoto dokumentu zařazeno do žádné rozvojové oblasti, rozvojové osy ani specifické oblasti:

Rozvojové oblasti, rozvojové osy se na území městyse nevyskytují. V rámci kraje je na území městyse vyznačena specifická oblast nadmístního významu NSOB 6.

(ad 17) – ÚP podporuje řešení územních problémů dané specifické oblasti, prosazuje formy územního, hospodářského a sociálního rozvoje vyhovujícího potřebám tohoto území. ÚP dbá na ochranu a revitalizaci přírodních, krajinářských a kulturních hodnot.

(ad 18) – Vymezením polyfunkčních ploch s dostatečnou kapacitou veřejné infrastruktury ÚP předchází vzniku prostorově sociální segregace s negativními vlivy na sociální soudržnost.

Dopravní a technická infrastruktura (19 až 33) – zajistit ,modernizaci a dostavbu dopravní infrastruktury pro kvalitní napojení okrajových částí kraje (21); zkvalitnit vazby Ústeckého kraje k okolním krajům na úseku dopravy a technické infrastruktury (Podbořansko – severní Plzeňsko (22)); podpořit racionální a udržitelný rozvoj obnovitelných energetických zdrojů; územně regulovat záměry na výstavbu větrných elektráren s ohledem na eliminaci rizik poškození krajinného rázu a ohrožení rozvoje jiných žádoucích forem využití území; v dílčích zejména některých venkovských částech kraje bez dostatečných místních zdrojů vody řešit problémy zásobování vodou napojením na vodárenskou soustavu zásobování pitnou vodou (30); vytvořit předpoklady pro vybudování funkčního odvádění a likvidace odpadních vod (31), rozvoj DI a TI řešit citlivě ve vztahu k přírodním hodnotám (33):

UPN vytváří podmínky pro propojení sídel a provázanost území. UPN **zakazuje výstavbu větrných elektráren** v závislosti na vymezené krajinné typy a oblasti krajinného rázu, navrhuje kapacitní technickou infrastrukturu v jednotlivých sídlech.

(ad 19) – Silniční síť je ve správním území městyse plně funkční a stabilizovaná.

(ad 20) – Návrh ÚP sleduje jako zásadní prioritu dopravní propojenost sídel s krajským městem s důrazem na podporu veřejné dopravy, která je v území funkční a stabilizovaná.

(ad 21) – Územní plán vymezuje nové komunikace s ohledem na předpokládaný rozvoj těžby nerostných surovin v řešeném území a jeho okolí.

(ad 22) – Správní území městyse je kvalitně napojeno k okolním krajům pomocí dopravy a technické infrastruktury.

(ad 26) – Návrh UPN umožňuje vznik kombinovaných zdrojů tepla a rozšiřování systémů centralizovaného zásobování teplem.

(ad 27) – Územní plán vymezuje koridor T01 pro dvojitě vedení ZVN v trase stávajícího vedení VVN.

(ad 29) – Návrh UPN podporuje vznik lokálních energetických obnovitelných zdrojů, ale nepřipouští vznik velkých větrných elektráren.

(ad 30) – Koncepce zásobování vodou vychází z Plánu rozvoje vodovodů a kanalizací na území Ústeckého kraje.

(ad 31) – Koncepce kanalizace vychází z Plánu rozvoje vodovodů a kanalizací na území Ústeckého kraje.

(ad 32) – Koncepce služeb spojů a telekomunikací je stabilizována a nevyžaduje zásadní změny.

(ad 33) – Územní plán neobsahuje záměry v oblasti dopravní a technické infrastruktury, které by způsobovaly fragmentaci krajiny nebo měly nepříznivý vliv vůči ochraně životního prostředí, přírodních, kulturních a civilizačních územních hodnot.

Sídelní soustava a rekreace (34 až 38) – podporovat polycentrický rozvoj sídelní soustavy, kooperativní vztahy mezi jednotlivými sídly a racionální uspořádání sídelní soustavy, současně respektovat a kultivovat specifickou tvářnost každého sídla včetně zřetele k zachování prostorové oddělenosti sídel – vytvářet předpoklady pro posílení partnerství mezi

urbánními a venkovskými oblastmi (34); podporovat vybudování propojené a hierarchizované sítě cyklostezek a turistických cest na území kraje s návazností na vznikající republikovou a evropskou síť těchto zařízení (38):

ÚP podporuje polycentrický rozvoj území, podporuje zvýšení všech tří pilířů udržitelného rozvoje, vytváří podmínky pro soudržnost obyvatel propojením sídel a vymezením pěší a cyklistické dopravy.

(ad 34) – Návrh ÚP podporuje polycentrický rozvoj sídelní struktury prostřednictvím ploch s rozdílným způsobem využití a navržené koncepce veřejné infrastruktury s důrazem na vazbu k městu Podbořany.

(ad 35, 36) – V území se nenachází probíhající ani ukončená těžba hnědého uhlí.

(ad 37) – Návrh ÚP podporuje vznik nových rekreačních aktivit v okolí vodních ploch a stávajících rekreačních osad, vymezením nových zastavitelných ploch pro sport a rekreaci.

(ad 38) – Návrh ÚP vymezením nových pěších a cyklistických tras podporuje vznik vzájemně propojené sítě v rámci Ústeckého kraje s vazbou na významná sídla v kraji, pracovní příležitosti a atraktivitu území.

Sociální soudržnost obyvatel (39 až 43) – prověřit možnosti územního plánu ve vztahu k problematice nezaměstnanosti a stárnutí populace (40); péči o hodnoty území zvýrazňovat jeho identitu, která posiluje sociální soudržnost obyvatel (41); věnovat pozornost důsledkům změn věkové struktury obyvatel kraje, které se promítnou do měnících se nároků na technickou a dopravní infrastrukturu (42):

ÚP zvyšuje sociální soudržnost obyvatel podporou rozvoje bydlení, rekreace, podnikání, zlepšováním hygieny životního prostředí a podporou propojení jednotlivých sídel, čímž posiluje předpoklady k udržení a získávání kvalifikovaných pracovních míst a dosahuje vyšší míry vyváženosti řešení mezi hospodářským rozvojem, ochranou přírody a hlediska ovlivňující sociální soudržnost obyvatel.

(ad 39) – UPN vytváří podmínky pro udržení stávající občanské vybavenosti s podporou vzniku nových smíšených ploch a ploch pro občanské vybavení – sport, k udržení nabídky pracovních příležitostí.

(ad 40) – UPN vytváří vymezením smíšených polyfunkčních ploch předpoklady pro nabídku nových pracovních příležitostí; založením nových pozemních komunikací a tras zvyšuje

prostupnost území a tím podporuje soudržnost společenství obyvatel správního území městyse a okolních obcí; nabídkou ploch pro rekreaci podporuje relaxaci obyvatel městyse.

(ad 41) – Návrh UPN respektuje a nastavuje podmínky pro ochranu hodnot v území reprezentovanými především přírodními (PR, PP, Natura 2000, VKP) a kulturními hodnotami. UPN je typický pro vysoký podíl zemědělských ploch a charakteristický kopcovitý reliéf, který svým návrhem podporuje a nezastavuje důležité exponované svahy.

(ad 42) – Návrh UPN nezajišťuje občanskou vybavenost nadmístního významu. V rámci stárnutí populace kraje územní plán podporuje rozvoj veřejné dopravy a rekreace.

Ochrana území před potenciálními riziky a přírodními katastrofami (44 až 46) – respektovat zájmy civilní ochrany (44); minimalizovat možné škody spojené s haváriemi a přírodními katastrofami (např. místní povodně) (45):

UPN stanovuje protierozní opatření zamezením zvětšování rozsáhlých zemědělských celků, návrhem provést diverzifikaci zemědělského půdního fondu s vytvořením protierozních bariér a celkovým zvýšením ekologické stability. V nově zastavovaných územích ukládá vytvářet prostory pro zasakování srážkových vod.

(ad 44) – Návrh UPN respektuje zájmy civilní ochrany a obrany státu. Územní plán stanovuje v rozsahu §20 vyhlášky č. 380/2002 Sb. opatření pro ochranu obyvatelstva – viz kap. d.3 v textu odůvodnění.

(ad 45) – Návrh UPN respektuje záplavová území vodních toků a místa bleskových povodní prostřednictvím nezastavitelných ploch a návrhem protierozních opatření. ÚP minimalizuje funkčním členěním a respektováním limitů využití území materiální škody a ohrožené obyvatel z možných havarijních situací vyplývajících z provozu dopravní a technické infrastruktury a průmyslové výroby.

(ad 46) – UPN respektuje záplavová území Doláneckého potoka.

2. Vymezení rozvojových oblastí a rozvojových os vymezených v aPÚR (nadmístní rozvojové oblasti a osy)

Území řešené návrhem UPN nespadá do žádné rozvojové oblasti nebo rozvojové osy dle PÚR 2008, ani dle její aktualizace 1, 2 a 3. ZÚR ÚK nestanovují na území městyse Nepomyšl rozvojovou oblast ani rozvojovou osu.

3. Zpřesnění vymezení specifických oblastí vymezených v aPÚR a vymezení dalších specifických oblastí nadmístního významu

ZÚR ÚK stanovují na území městyse Nepomyšl specifickou oblast NSOB6 Podbořansko (1-11), pro kterou platí následující úkoly:

- Posilovat pilíře hospodářského rozvoje a sociální soudržnosti udržitelného rozvoje, při zachování silných stránek pilíře životního prostředí (1);
- Zajistit pokrytí území specifické oblasti územními plány, ověřovat a zpřesňovat řešení územními studii a regulačními plány (2);
- Identifikovat hlavní střediska ekonomického rozvoje specifické oblasti, vytvářet jim podmínky pro územní rozvoj, s předpokladem šíření pozitivních impulsů z těchto rozvojových pólů do okolních území specifické oblasti (3);
- Vytvářet územní předpoklady pro rozvoj dopravní dostupnosti vyšších center osídlení – Žatec, Most, Chomutov, Ústí nad Labem, ale i Plzeň, Karlovy Vary, Praha. V této souvislosti podporovat přestavbu silnic I/27 a I/6 a řešit vyplývající územní souvislosti (4);
- Územně plánovacími nástroji podporovat rozvoj místních ekonomických aktivit – zemědělské výroby, tradičních řemesel apod., při zohlednění požadavků ochrany přírody a hodnot krajiny (5);
- Revitalizovat opuštěné nebo nedostatečně využitá plochy a areály (typ brownfield) (6);
- Chránit a kultivovat přírodní, krajinářské, urbanistické a architektonické hodnoty oblasti, využít pozitivní znaky území pro zvýšení prestiže specifické oblasti (7);
- Využívat potenciálu specifické oblasti pro rozvoj rekreace a cestovního ruchu při zachování klidového charakteru oblastí (8);

- Stanovovat a dodržovat limity rozvoje pro všechny činnosti, které by mohly přesahovat meze únosnosti území – podmínky udržitelného rozvoje, způsobovat jeho poškození, anebo bránit rozvoji jiných žádoucích forem využití území (9);

- Koordinovat územní rozvoj specifické oblasti s provozními nároky a územně plánovací dokumentací Vojenského újezdu Hradiště (10);

- Územně respektovat těžbu nerostných surovin ve stanovených prostorech v souladu s dodržováním zásad ochrany přírody a krajiny – bez otírky těžebních lokalit nadmístního významu (11).

4. Zpřesnění vymezení ploch a koridorů vymezených v PÚR a vymezení ploch a koridorů nadmístního významu včetně ploch a koridorů veřejné infrastruktury, ÚSES a územních rezerv a stanovují především tyto úkoly:

V oblasti cyklistické dopravy ZÚR ÚK vymezují koridor cyklostezky "Doupovská" (trasa č. 35) Měděnec - Kadaň - Rokle - Podbořanský Rohozec - Chýše, sledovaný jako návrh C35. Šířka koridoru je stanovena 20 m. Jsou stanoveny tyto úkoly:

- Územně zpřesnit a vymezit koridor Doupovské cyklostezky v ÚPD dotčených obcí se zajištěním územní koordinace a s uplatňováním zásady společného využívání pouze vybraných komunikací s nízkým provozem motorové dopravy a upřednostňování samostatných cyklostezek. Při zpřesnění vymezení koridoru v ÚPD respektovat zájmy ochrany přírody a krajiny (1);
- Koridor Doupovské cyklostezky v lesích bude veden s využitím stávající lesní dopravní sítě a nikoliv po pozemcích s lesními porosty (2).

Trasa C 35“ Doupovská“ je v řešeném území stabilizovaná.

V oblasti elektroenergetiky ZÚR ÚK zpřesňují plochy E2 pro elektrické stanice 400/ 110 kV Vítkov a Verněřov a jejich zapojení do přenosové soustavy vedením 400 kV z elektrické stanice Hradec do elektrické stanice Verněřov a dále do stanice Vítkov a Přeštice. Jsou stanoveny tyto úkoly:

- Respektovat územní rezervu koridoru ER1 v ÚPD dotčených obcí, případně na základě podrobnějších podkladů, se souhlasem dotčených orgánů, zpřesnit a vymezit koridor jako návrh v ÚPD dotčených obcí a zajistit jeho územní koordinaci. Při zpřesnění

vymezení koridorů v ÚPD dotčených obcí respektovat zájmy ochrany přírody a krajiny (1).

Zpřesnění koridoru schváleno ČEPS, a.s.

V oblasti územního systému ekologické stability ZÚR ÚK vymezují plochy (biocentra) a koridory (biokoridory) nadregionálního a regionálního ÚSES a krajiny a to pro městys Nepomyšl především tyto:

- RBC 1134 Dětaňský chlum - funkční
- NRBK K45 Pustý zámek (16) – K53 – funkční, navržený k založení

(ad 1) – Návrh ÚP zpřesňuje vymezené skladebné části nadregionálního a regionálního ÚSES s využitím odborných podkladů a vlastních terénních průzkumů.

(ad 2) – Vymezené plochy a koridory pro ÚSES návrh ÚP chrání před změnou ve využití území, která by znamenala snížení stupně ekologické stability uvnitř vymezených ploch a koridorů oproti současnému stavu.

(ad 3) – Návrh ÚP chrání vymezené plochy biokoridorů před zástavbou vymezením ploch lesních a přírodních tak, aby zajistil i do budoucna souvislé propojení.

(ad 4) – V plochách dotčených vymezenými prvky ÚSES se připouští stavby dopravní a technické infrastruktury za podmínky, že nebude omezena funkčnost skladebné části v systému – viz kap. e.2 výroku.

(ad 5) – Nadregionální biokoridor NRBK K45 je zpřesněn v rámci koridoru vymezeném v ZÚR ÚK a zpřesněn na minimální šířku 40 m.

(ad 6) – Regionální biocentrum RBC 1134 zpřesňuje své hranice v rámci vymezené plochy dle ZÚR ÚK se zajištěním minimální výměry 100 ha v souladu s principy vymezení ÚSES dle metodik.

(ad 7) – Návrh ÚSES zohledňuje zájmy ochrany ložisek nerostných surovin a minimalizuje jejich vzájemné střety. Ke střetu navržených částí ÚSES s chráněným ložiskovým územím dochází pouze u návrhových ploch N23, N24, které rozšiřují koridor NRBK K45, pro jeho funkčnost, z důvodu rozšíření tak nebylo možné vedení mimo dobývací prostor a CHLÚ. Nyní se jedná o DP netěžený (rezervní), v případě těžby, tak při jejím ukončení a rekultivaci těžbou dotčeného území je potřeba akceptovat charakter částí ÚSES a podporovat jeho funkce v cílovém stavu.

(ad 8) – Skladebné části ÚSES jsou prioritně navrhovány mimo ložiska nerostných surovin s výjimkou navržených ploch N23, N24, N26, N27 v k.ú. Dětaň a ploch N20, N21, N22 v k.ú. Nová Ves u Podbořan. Všechny tyto plochy jsou navrženy z důvodu rozšíření stávajícího vedení prvků ÚSES pro zajištění jejich funkčnosti a mimo plochy N23 a N24 jsou navrženy mimo DP (netěžžený, rezervní).

(ad 9) – Do ložisek nerostných surovin zasahují plochy N20, N21, N22, N23, N24, N26, N27, z důvodu rozšíření stávajících prvků ÚSES pro zajištění jejich funkčnosti. Při jejich dotčení těžbou bude zajištěna jejich obnova. Plochy po těžbě nerostných surovin jsou navrženy k prioritní rekultivaci v souladu se zájmy ochrany přírody a krajiny.

(ad 10) - Skladebné části ÚSES nejsou důvodem pro případné neuskutečnění těžby při respektování jejich funkčnosti. Při těžbě bude v maximální možné míře respektována funkce ÚSES ve stanoveném rozsahu. V případě omezení funkce ÚSES v důsledku těžby budou v dokumentacích Povolení k hornické činnosti a Plán dobývání navržena rekultivační opatření dle pokynů příslušného orgánu ochrany přírody.

5. Upřesnění územních podmínek koncepce ochrany a rozvoje přírodních, kulturních a civilizačních hodnot území kraje

Na území městyse Nepomyšl se nachází prvky systému NATURA 2000, nemovitě kulturní památky, památný strom, Přírodní rezervace Dětaňský chlum, Přírodní památka Vrbina u Nové Vsi, hranice vymezeného Přírodního parku Doupovská pahorkatina a ÚSES nadregionální a regionální úrovně významnosti.

ÚP Nepomyšl chrání a rozvíjí přírodní a krajinné prostředí, stanovuje limity rozvoje k zamezení poškození hodnot území. Vytváří podmínky pro další ekologicko-stabilizační opatření. Stanoví krajinné plochy s cílem vytvořit podmínky pro ochranu a rozvoj krajiny, její prostupnost a návaznost na urbanizované území s cílem umožnit navrhovanou výstavbu s co nejmenším dopadem na krajinu a s co největší mírou kompenzačních opatření za zábor krajiny. ÚP zpřesňuje skladebné části ÚSES. Zachovává jedinečnost krajiny, minimalizuje zábor nejkvalitnějších zemědělských půd a zvyšuje prostupnost zemědělské krajiny.

(ad 5.1 Upřesnění územních podmínek koncepce ochrany a rozvoje přírodních hodnot území kraje)

(ad 1) – Návrh ÚP deklaruje jako prvořadý veřejný zájem ochranu a rozvoj přírodních hodnot a hodnot krajinného prostředí. Těžba nerostných surovin je územním plánem ve vyznačených prostorech přípustná, ložiska nerostných surovin a ostatní prognózní zdroje jsou chráněna jako významné limity využití území. Návrhy dopravní a technické infrastruktury jsou navrhované pouze v nezbytné míře, většinou prostřednictvím vymezených koridorů, ve kterých musí být záměr zpřesněn ověřovací studií.

(ad 2) – Návrh ÚP nemá přílišný vliv na přírodní hodnoty Krušných hor zejména kvůli jejich vzdálenosti. Jejich značný vzrůst zohledňuje respektováním ochrany a rozvoje oblasti Natura 2000 – EVL Doupovské hory. V této oblasti a na celém území městyse Nepomyšl není přípustné umísťovat větrné elektrárny, na základě stanoviska Ministerstva obrany, AOPK ČR a Městského úřadu Podbořany (OŽP).

(ad 3) – Návrh ÚP podřizuje těžbu nerostných surovin dosahování přijatelné mezi únosnosti zatížení krajiny, snižuje celkovou zátěž území a nepřipouští zahájení otvírky více ložisek současně v území s koncentrovaným výskytem. Ložiska nerostných surovin jsou chráněna jako významné limity využití území pro případnou těžbu za podmínky změny územního plánu. Území, která byla zasažena těžbou, jsou navržena k rekultivaci území pomocí ploch zeleně ZX.

(ad 4-6) - Ložiska nerostných surovin jsou chráněna jako významné limity využití území pro případnou budoucí těžbu za podmínky změny územního plánu.

(ad 7) – V území se nenacházejí prostory zasažené těžbou hnědého uhlí. Návrh řeší území bývalé povrchové těžby kaolinu jihovýchodně od městyse Nepomyšl, kde navrhuje rekultivaci pomocí vymezení plochy s funkcí ZX.

(ad 8) – Na základě vyhodnocení stavu vodního režimu nejsou navrhována opatření k revitalizaci vodních toků.

(ad 9) – Stabilizací stávajících funkčních ploch krajiny návrh ÚP vytváří předpoklady pro účinnou ochranu a rozvoj přírodních hodnot v krajině. Návrh ÚP vyznačuje nové plochy pro umístění vodních ploch.

(ad 10) – Skladebné části regionálního a nadregionálního ÚSES jsou návrhem ÚP zpřesněny a doplněny tak, aby nedocházelo ke snižování úrovně jejich ekologické stability.

(ad 11) – Návrh ÚP vymezuje nové zastavitelné plochy s cílem eliminovat zábory nejkvalitnějších půd ZPF, zvyšovat retenční schopnost území a nevytvářet bariéry proti

prostupnosti krajiny. Návrh koncepce dopravní infrastruktury podporuje prostupnost krajiny a zvyšuje její potenciál pro rekreační využívání v souladu s principy ochrany přírody a krajiny.

(ad 5.2 Upřesnění územních podmínek koncepce ochrany a rozvoje civilizačních hodnot území kraje)

(ad 12) – Návrh ÚP respektuje rozsah specifické oblasti NSOB 6. Území není součástí žádné rozvojové oblasti a rozvojové osy.

(ad 13) – Při rozhodování o způsobu využití území byl respektován zásadní význam města Podbořany jako správního centra území. Z tohoto důvodu byly posíleny vazby na toto centrum při návrhu koncepce veřejné infrastruktury (dopravy, odkanalizování, zásobování vodou ad.).

(ad 14) – Návrh ÚP vytváří předpoklady pro posílení významu nadregionálního centra kraje prostřednictvím dopravní dostupnosti.

(ad 15) – Návrh ÚP vytváří předpoklady pro stabilizaci sídelní struktury. Území sídel není aktuálně ohroženo zánikem nebo omezením z důlní činnosti.

(ad 16) - Návrh ÚP vytváří předpoklady pro provázanost a kooperaci sídel prostřednictvím lepší dopravní dostupnosti a podpory cestovního ruchu a rekreace.

(ad 17) – Návrh ÚP podporuje revitalizaci nedostatečně využitých nebo zanedbaných areálů a ploch průmyslového, zemědělského typu brownfield. Návrh nenavrhuje nové průmyslové plochy ve volné krajině.

(ad 18) – Návrh ÚP rozvíjí rekreaci příměstskou a ve volné krajině v návaznosti na vodní plochy a stávající zastavěné území; sítě cyklistických a pěších tras rozvíjí dostupnost rekreace ve volné krajině.

(ad 19) – Není vyhodnocováno.

(ad 20) – Návrh ÚP respektuje vymezení koridoru E2 (1.A) pro dvojité vedení 400 kV v koridoru dle 1.aktualizace ZÚR ÚK. Zpřesnění koridoru na šířku 300 m schváleno ČEPS, a.s..

(ad 21) – Území není zranitelné na zvláštní povodně.

(ad 22) – Není vyhodnocováno.

(ad 23) – Není vyhodnocováno.

(ad 24) - Návrh ÚP vymezuje územní rezervu pro umístění vysokorychlostní tratě Dresden – Praha v rozsahu dle ZÚR ÚK.

(ad 5.3 Upřesnění územních podmínek koncepce ochrany a rozvoje kulturních hodnot území kraje)

(ad 25) – Na území městyse se nenacházejí žádné památkové zóny ani rezervace.

(ad 26) – Na území městyse se nenacházejí doklady o industriálním vývoji území kraje.

(ad 27) – Návrh ÚP nepřipouští umístění větrných elektráren s ohledem na ochranu přírody a krajiny a požadavek Ministerstva obrany, AOPK ČR a Městského úřadu Podbořany (OŽP).

(ad 28) – Návrh ÚP zajišťuje ochranu kulturních hodnot krajiny v oblastech významných pro rekreaci a cestovní ruch, jako například historické jádro městyse Nepomyšl spolu se zámek, dochovanou strukturu sídla Chmelištná nebo památný strom s rekreačním potenciálem na jihovýchodě sídla Nepomyšl.

(ad 29) – Návrh ÚP řeší rekultivaci ploch s dopadem lidské činnosti jižně od sídla Nepomyšl, ve dvou lokalitách. Pro tyto plochy vymezuje specifický charakter pomocí plochy ZX, pro navrácení do přírodního charakteru území.

(ad 30) – Na území města se nenachází záměry nadmístního významu narušující krajinný ráz. Podmínky plošného a prostorového uspořádání území neumožňují vzniku zbytných konkurenčních záměrů. Návrh vymezuje plochu území pro umístění rozhledny, jejíž umístění bude podléhat posouzení na krajinný ráz, aby nebyly znehodnoceny přírodní, kulturní a estetické znaky krajiny.

(ad 31) – Návrh ÚP vytváří podmínky pro zachování historického jádra městyse a obnovení původních vazeb.

6. Stanovení cílových kvalit, včetně územních podmínek pro jejich zachování nebo dosažení

Na základě členění „Typologie české krajiny“ (2005), příslušnosti k maloplošným zvláště chráněným územím a se zohledněním charakteristických rysů specifických krajín je území městyse Nepomyšl v rámci Ústeckého kraje zařazeno do dvou krajinných celků: KC 8 Doupovské hory a KC 13 Severočeské nížiny.

Z rámcových typů krajín se na řešeném území nachází: 1Z1 – stará sídelní krajina Hercynica a Polonica, zemědělská krajina, krajina plošin a pahorkatin; 3M7 – vrcholně středověká sídelní krajina Hercynica, lesozemědělská krajina, krajina sopečných pohoří; 1M7 - stará sídelní krajina Hercynica a Polonica, lesozemědělská krajina, krajina sopečných pohoří; 5L7 – pozdně středověká krajina Hercynica, lesní krajina, krajina sopečných pohoří; Krajiny typu 3M7 a

1MZ, které zabírají většinový podíl území, typy 5L7 a 1Z1 zabírají jen malé procento plochy území.

ÚP vytváří předpoklady pro rekreační využití krajiny a rozvoj cestovního ruchu, koordinuje výstavbu v blízkosti Doupovských hor a navrhuje rozvoj jednotlivých sídel s ohledem na respektování krajinných a estetických hodnot, biodiverzity a ekologické rovnováhy.

ÚP Nepomyšl podporuje trvale udržitelné formy zemědělství, drobné výroby, cestovního ruchu, turistiky a rekreace a tím přispívá ke stabilizaci obyvatelstva s ohledem na potřebu uchování vysoké hodnoty krajinného rázu s harmonickým zastoupením složek přírodních a kulturních.

ÚP respektuje zemědělství, napravuje narušení krajinných hodnot způsobené velkoplošným zemědělským hospodařením a těžbou, prioritně realizuje nápravná opatření směřující k obnově ekologické rovnováhy (ÚSES). Individuálně posuzuje navrhované změny využití území a zamezuje takovým změnám, které by krajinný ráz mohly poškozovat.

(ad KC 8 Doupovské hory)

(ad a) – Návrh ÚP stabilizuje obyvatelstvo ve stávajících sídlech, zejména pomocí podpory cestovního ruchu, turistiky a rekreace, v souladu s veřejným zájmem na ochraně přírody a krajiny.

(ad b) – Návrh ÚP podporuje individuální posuzování záměrů na krajinný ráz, aby nedošlo k jeho negativnímu ovlivnění.

(ad c) – Návrh ÚP zohledňuje důsledky polohy krajinného celku při hranici vojenského újezdu Hradiště (kulisa téměř nedotčené krajiny), zejména v koncepci dopravní infrastruktury a návaznosti volné krajiny pro plynulý krajinný přechod k vojenskému újezdu.

(ad KC 13 Severočeské nížiny a pánve – dílčí kroky naplňování cílových charakteristik krajiny)

(ad a) – Návrh ÚP respektuje zemědělství jako určující krajinný znak tohoto krajinného celku. Řešené území v současné době není typické tradičními způsoby zemědělství jako v jiných regionech tohoto krajinného celku (chmelařství, vinařství, ovocnářství, zelinářství), výrazně se však v krajině projevuje charakter hospodaření na orné půdě.

(ad b) – Dotčené území městyse je charakteristické velkoplošným zemědělským hospodařením, z toho důvodu ÚP navrhuje změny ploch v krajině, které zlepšují prostupnost krajiny, funkčnost prvků ÚSES, potenciál vodního hospodaření.

(ad c) – Krajinu postiženou těžbou nerostných surovin se návrh ÚP snaží začlenit do okolní krajiny přírodního rázu a do života obyvatel okolních sídel, pomocí navržené rekultivace.

(ad d) – Návrh ÚP stabilizuje venkovská osídlení Chmelištná, Nová Ves, Dvěrce a Dětaň, zejména z důvodu naplňování cílových charakteristik krajiny.

(ad e) – Návrh ÚP nenavrhuje nové plochy pro výrobu a skladování.

(ad f) – Návrh doporučuje individuálně posuzovat navrhované změny využití území a zamezovat takovým změnám, které by krajinný ráz mohly poškozovat.

7. Vymezení VPS, VPO, staveb a opatření k zajišťování obrany a bezpečnosti státu a vymezení asanačních území nadmístního významu, pro které lze práva k pozemkům a stavbám vyvlastnit

ZÚR ÚK ukládají respektovat vymezení VPS – E2 (1.A) koridor pro dvojité vedení 400kV, úsek elektrická stanice Verněřov – elektrická stanice Hradec – hranice ÚK (bez plochy pro TR Verněřov)

Územní plán vymezuje koridor T01 pro zdvojení vedení ZVN.

8. Stanovení požadavků na koordinaci územně plánovací činnosti obcí a na řešení v územně plánovací dokumentaci obcí, zejména s přihlédnutím k podmínkám obnovy a rozvoje sídelní struktury

ZÚR ÚK stanovují požadavek koordinace územně plánovací činnosti městyse Nepomyšl s návrhy obsaženými v ZÚR ÚK.

a) požadavky na koordinaci koridorů a ploch v ZÚR ÚK vymezených veřejně prospěšných staveb, veřejně prospěšných opatření (kromě ÚSES), návrhů, asanačních a územních rezerv.

- ÚP Nepomyšl respektuje koridor E2 (1.A) a koridor cyklostezky „Doupovská“ C35 v souladu se ZÚR ÚK.

b) požadavky na koordinaci koridorů a ploch v ZÚR ÚK vymezených nadregionálních a regionálních skladebných částí ÚSES (funkční části, části k založení - veřejně prospěšná opatření).

- ÚP Nepomyšl zpřesňuje NRBK /K45/ funkční a RBC /1134/ funkční.

2.2.3 Varianty územního plánu

UPN je předložen pouze v jedné variantě

3 Evropsky významné lokality a ptačí oblasti

Natura 2000 je evropskou soustavou území, která umožňuje zachovat přírodní stanoviště a stanoviště druhů v jejich přirozeném areálu rozšíření ve stavu příznivém z hlediska ochrany nebo popřípadě umožní tento stav obnovit. Na území České republiky je NATURA 2000 tvořena ptačími oblastmi (PO) a evropsky významnými lokalitami (EVL).

Natura 2000 vychází ze dvou směrnic EU, které byly implementovány do zákona č. 114/1992 Sb. novelizací zákonem č. 218/2004 Sb.:

Směrnice Rady 79/409/EEC z 2. dubna 1979 o ochraně volně žijících ptáků (směrnice o ptácích).

Směrnice Rady 92/43/EEC z 21. května 1992 o ochraně přírodních stanovišť, volně žijících živočichů a planě rostoucích rostlin (směrnice o stanovištích).

Ptačí oblasti (PO) se vyhláší na základě směrnice o ptácích. Vyhláší se pro druhy ptáků, uvedené v Příloze I směrnice o ptácích. Tyto druhy musí být předmětem zvláštních opatření, týkajících se ochrany jejich stanovišť, s cílem zajistit přežití těchto druhů a rozmnožování v jejich areálu rozšíření. Ptačí oblasti jsou v ČR novou kategorií chráněného území a jsou zřizovány nařízením vlády. V současnosti je na území ČR vyhlášeno 41 ptačích oblastí.

Evropsky významné lokality (EVL) se vyhláší na základě směrnice o stanovištích a v ČR požívají základní nebo smluvní ochranu nebo jsou chráněny jako zvláště chráněná území. EVL se vyhláší pro typy evropských stanovišť v zájmu Společenství a pro druhy živočichů a rostlin v zájmu Společenství, jejichž ochrana vyžaduje vyhlášení zvláštních oblastí ochrany. EVL jsou obsaženy v tzv. národním seznamu evropsky významných lokalit podle nařízení vlády č. 318/2013 (novelizované dále nařízením vlády č. 73/2016 a 207/2016). Aktuálně je celkový počet EVL v České republice 1112, které pokrývají necelých 10 % její rozlohy.

Při posuzování vlivů záměrů a koncepcí je nutno zvažovat též PO a EVL vymezené na území všech států Evropské unie.

3.1 Identifikace dotčených ptačích oblastí a evropsky významných lokalit

Pro hodnocení dle §45i zákona jsou evropsky významné lokality a ptačí oblasti vyhodnoceny jako dotčené posuzovanou koncepcí, pokud:

- jsou v přímém územním střetu se záměry obsaženými v koncepci
- jsou ovlivněny v souvislosti s výstupy záměrů obsaženými v koncepci – složkové přenosy (ovzduší, voda, hluk)
- jsou ovlivněny v souvislosti se stavbou (rušení) nebo přípravou záměrů obsažených v koncepci.

Na území posuzované koncepce se nachází několik evropsky významných lokalit (EVL) – obr. 8. Zcela okrajově řešené území zasahuje do **EVL Hradiště**, která je vymezena ve stejnojmenném vojenském újezdu. Do této části UPN neumísťuje žádné rozvojové plochy nebo plochy změn s výjimkou prvků územního systému ekologické stability (ÚSES). **EVL Hradiště není dotčená posuzovanou koncepcí.**

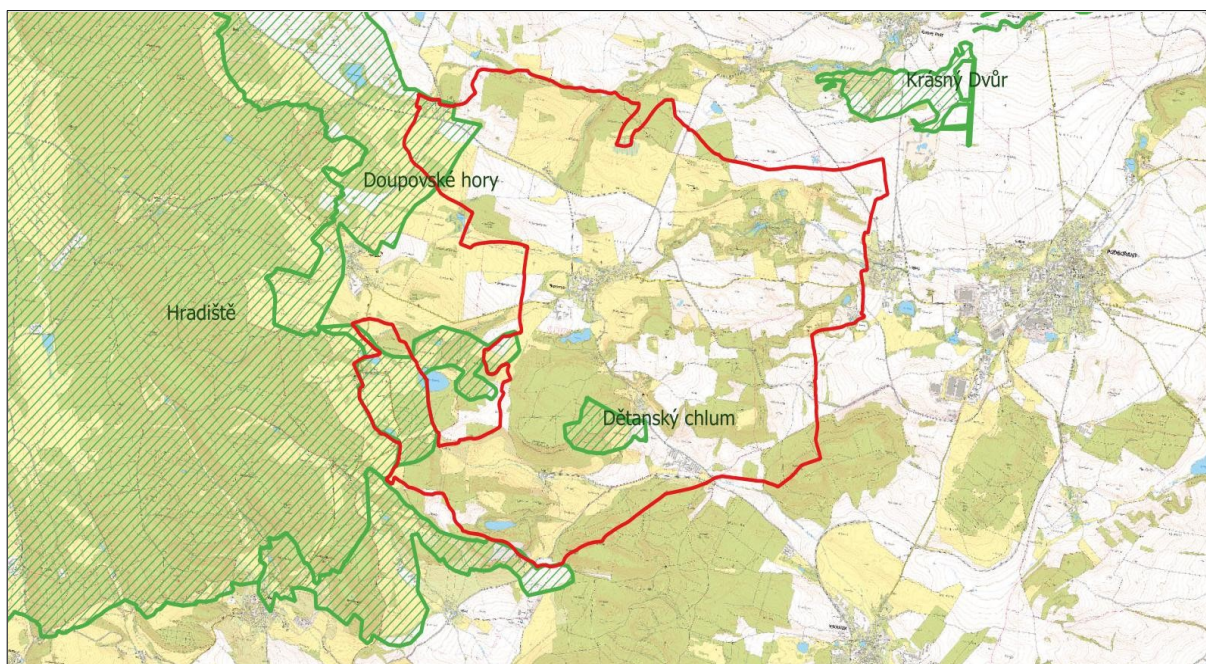
V lesním komplexu severně od sídla Dětaň, je k ochraně přírodního stanoviště 91I0 - Eurosi-biřské stepní doubravy vymezena **EVL Dětaňský chlum**. UPN ochranu tohoto území posiluje vymezením regionálního biocentra RBC 1134 – Dětaňský chlum. Nejsou zde plánovány žádné potenciálně negativní změny ve využití. **EVL Dětaňský chlum není dotčená posuzovanou koncepcí.**

Cca 500 m od hranic posuzovaného území se nachází **EVL Krásný Dvůr**, vyhlášená k ochraně populace brouka páchníka hnědého, vázané na staré listnaté stromy. Koncepce neobsahuje záměry, které by mohly toto území a jeho předmět ochrany jakkoliv ohrozit.

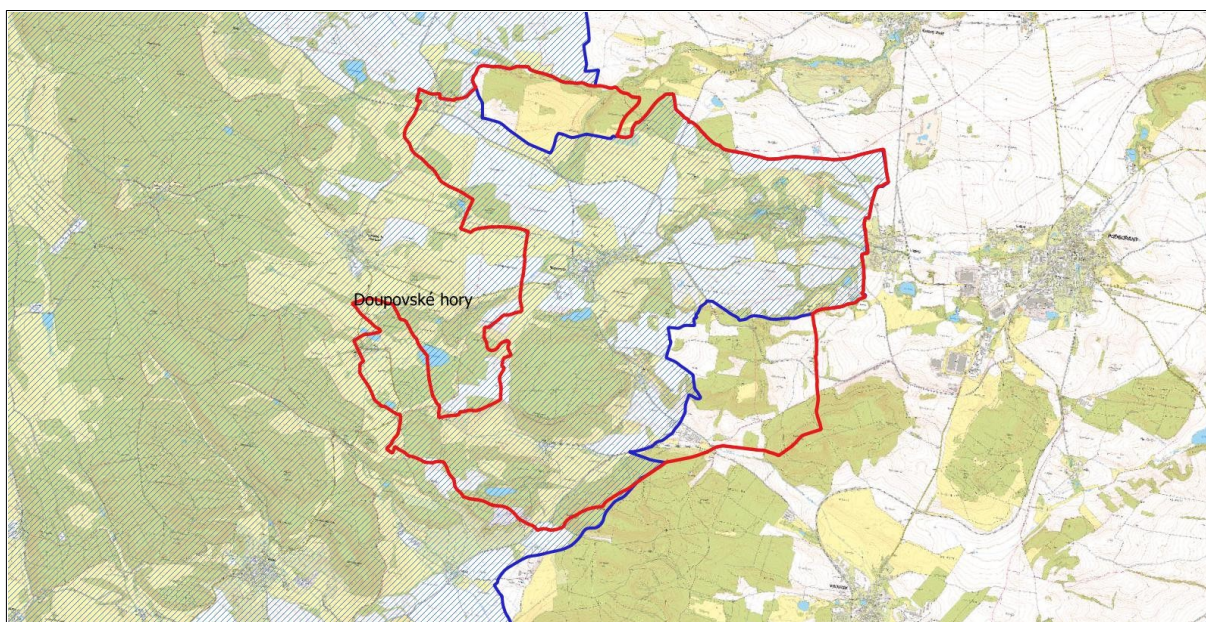
Významnou část posuzovaného území zabírá **EVL Doupovské hory**. Řada ploch UPN se plánovanou změnou využití se nachází na území této EVL. **EVL Doupovské hory je hodnocena jako dotčená posuzovanou koncepcí.**

Většina území řešeného v rámci UPN je zároveň území **ptačí oblasti (PO) Doupovské hory** (obr. 9). Vzhledem k tomu, že součástí posuzované koncepce jsou i plošně reaktivně rozsáhlé lokality, ležící v PO Doupovské hory, je tato **PO posuzována jako dotčená.**

Charakter navrhovaných změn umožňuje vyloučit ovlivnění jiných EVL nebo PO ať už na území ČR nebo jiných států Evropské unie, neboť plochy pro záměry navrhované v ÚPL ani jejich předpokládané vlivy nezasahují zájmy předmětů ochrany této ani dalších EVL.



Obr. 8 EVL (zeleně) a území řešené UPN (červeně)

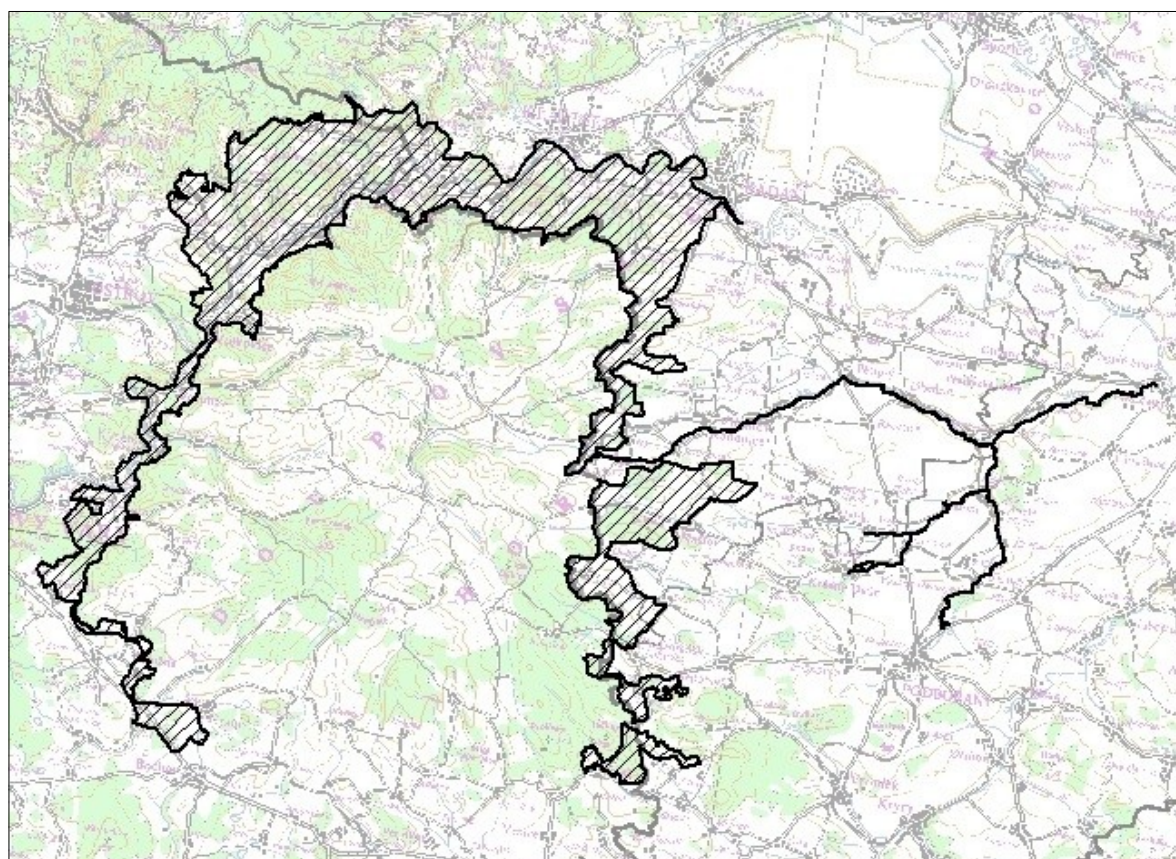


Obr. 9 PO Doupovské hory (modře) a území řešené UPN (červeně)

3.2 Stručný popis dotčených evropsky významných lokalit a ptačích oblastí

Název:	Evropsky významná lokalita Doupovské hory
Kód lokality:	CZ0424125
Rozloha:	12584.71 ha

Území bezprostředně navazuje na hranice vojenského újezdu Hradiště v prostoru mezi Karlovými Vary a Kadaní, jeho osu tvoří řeka Ohře. Součástí území je také východní předhůří Doupovských hor na jih od Kadaně (obr. 10).



Obr. 10 EVL Doupovské hory (podle Nařízení vlády č.132/2005 Sb., v platném znění)

Klíčovou částí lokality je průlomové údolí Ohře s přilehlými svahy Doupovských a Krušných hor. Západní část území tvoří poměrně vysoko položená třetihorní parovína, s poměrně drsným klimatem, která spojuje Slavkovský les a Doupovské hory. Východní předhůří Doupovských hor - Doupovská pahorkatina - je mírně zvlněná, silně zemědělsky využívaná a nachází se v silném srážkovém stínu.

Lokalita tvoří ostrov zachovalých přírodních stanovišť mezi antropicky pozměněnými územími Sokolovské a Mostecko-chomutovské pánve. Údolí řeky Ohře je významnou migrační cestou, jež umožňuje šíření teplomilných druhů flóry a fauny. Prudké svahy v

severní části pokrývají bučiny a suťové lesy. Potok Liboc je důležitou součástí lokalit záchranného programu pro lososa atlantského *Salmo salar*.

Předměty ochrany EVL Doupovské hory

V tabulce 2 jsou uvedeny předměty ochrany EVL Doupovské hory. Ty, které byly identifikovány jako dotčené (viz. Kap. 3.3) posuzovanou koncepcí, jsou vyznačeny tučně.

Tab. 3 Předměty ochrany EVL Doupovské hory

Typ evropského stanoviště		Rozloha v EVL (ha)	Dotčení	Komentář
3260	Nížinné až horské vodní toky s vegetací svazů <i>Ranunculion fluitantis</i> a <i>Callitricho-Batrachion</i>	211.7535	NE	Koncepce neumísťuje rozvojové plochy do tohoto stanoviště
6210	Polopřirozené suché trávníky a facie křovin na vápnatých podložích (<i>Festuco-Brometalia</i>)	339.2098	ANO	Stanoviště se nachází v rozvojových plochách u Nové Vsi
6510	Extenzivní sečené louky nížin až podhůří (<i>Arrhenatherion</i>, <i>Brachypodio-Centaureion nemoralis</i>)	2208.1114	ANO	Stanoviště se nachází v rozvojových plochách u Nové Vsi
9130	Bučiny asociace <i>Asperulo-Fagetum</i>	656.3437	NE	Koncepce neumísťuje rozvojové plochy do tohoto stanoviště
9180	Lesy svazu <i>Tilio-Acerion</i> na svazích, sutích a v roklích	175.0868	NE	Koncepce neumísťuje rozvojové plochy do tohoto stanoviště
91E0	Směšené jasanovo-olšové lužní lesy temperátní a boreální Evropy (<i>Alno-Padion</i> , <i>Alnion incanae</i> , <i>Salicion albae</i>)	325.0782	NE	Stanoviště se nachází v ploše vymezené pro dopravní infrastrukturu
Rostliny				
1477	koniklec otevřený (<i>Pulsatilla patens</i>)		NE	Výskyt mimo dosah vlivů koncepce
Živočichové				
1065	hnědásek chrastavcový (<i>Euphydryas aurinia</i>)		NE	Koncepce neumísťuje plochy do biotopu druhu, neovlivňuje možný prostor migrace ani vnitrodruhové komunikace
1166	čolek velký (<i>Triturus cristatus</i>)		NE	Koncepce neumísťuje plochy do biotopu druhu, neovlivňuje možný prostor migrace ani vnitrodruhové komunikace
1188	kuňka ohnivá (<i>Bombina bombina</i>)		NE	Koncepce neumísťuje plochy do biotopu druhu, neovlivňuje možný prostor migrace ani vnitrodruhové

Typ evropského stanoviště		Rozloha v EVL (ha)	Dotčení	Komentář
				komunikace
1106	losos atlantský (<i>Salmo salar</i>)		NE	Koncepce se nachází v povodí Liboce, její dosah biotop druhu je však zanedbatelný
1308	netopýr černý (<i>Barbastella barbastellus</i>)		NE	Koncepce zahrnuje území mimo hlavní místa výskytu, v okrajové části EVL
1324	netopýr velký (<i>Myotis myotis</i>)		NE	Koncepce zahrnuje území mimo hlavní místa výskytu, v okrajové části EVL

Název:	Ptačí oblast Doupovské hory
Kód lokality:	CZ0411002
Rozloha:	63116,72 ha

Ptačí oblast se nachází v severozápadní části Čech, mezi městy Klášterec nad Ohří, Karlovy Vary, Bochov a Krásný Dvůr. Území kopíruje geomorfologický celek Doupovské hory a do značné míry se shoduje funkčním vojenským prostorem (obr. 11).

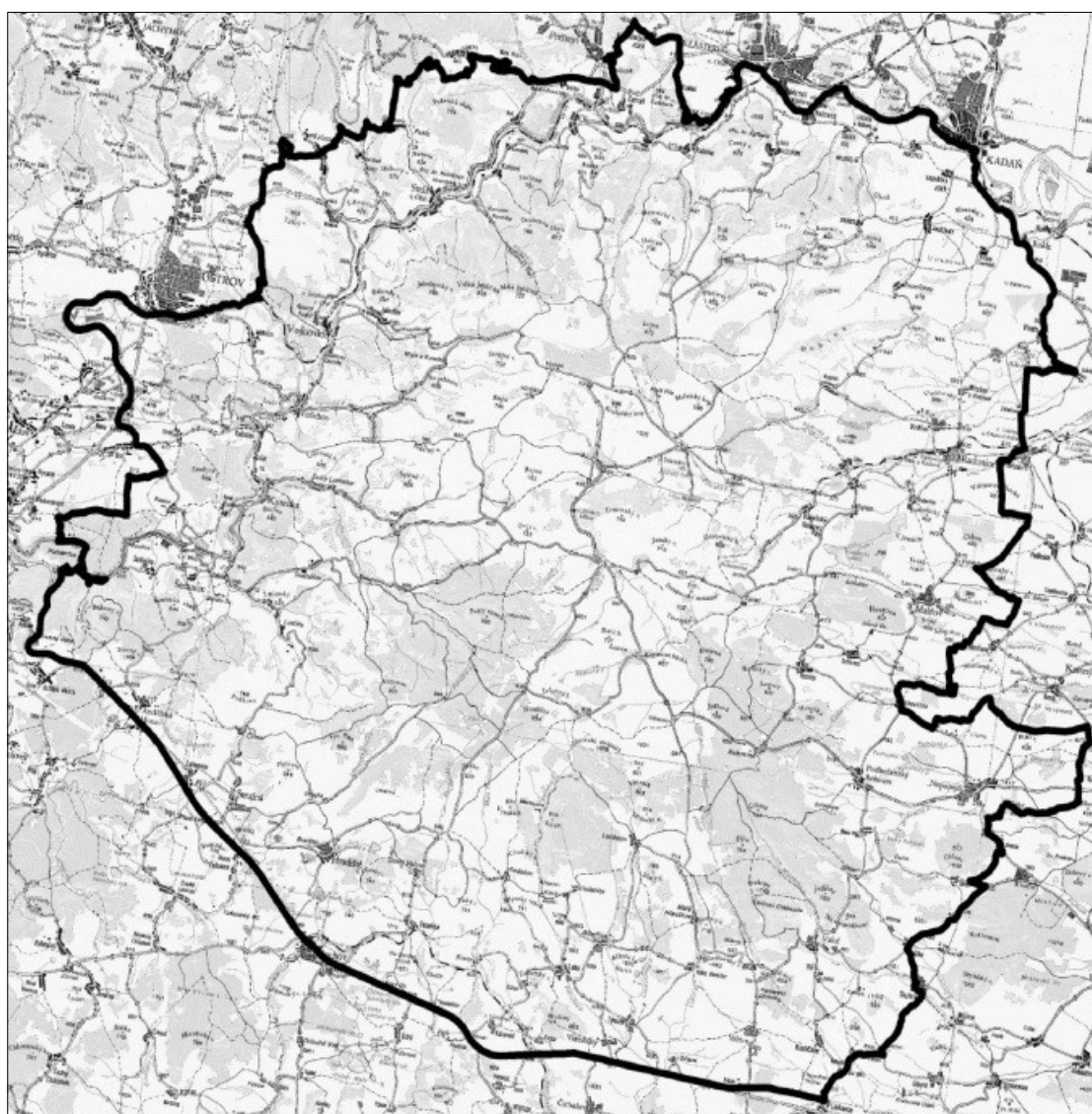
PO je jedním z nejvýznamnějších území z hlediska výskytu ohrožených druhů lesních a mokřadních ptáků i ptáků otevřené krajiny. Je to umožněno zejména zachováním mozaikovitě různorodé krajiny s množstvím lesů, otevřených ploch, mokřadů a vodních toků. Tento rozsáhlý fenomén, který nemá v ČR obdobu, je důsledkem vojenského využití území po 2. světové válce. Absence chemizace i jiných intenzivních technologií zajistila bohatou potravní nabídku pro řadu ohrožených druhů ptáků a zachování biotopů o dostatečném plošném rozsahu.

Předmětem ochrany PO Doupovské hory jsou populace dravců, jiných velkých druhů ptáků, druhů zemědělské krajiny i pěvců. Všechny předměty ochrany PO a jejich odhadované početnosti i potenciální ovlivnění posuzovanou koncepcí uvádí tabulka 4.

Tab. 4 Předměty ochrany PO Doupovské hory a ovlivnění koncepcí

Druh – předmět ochrany	Odhad početnosti (hnízdni páry)	Ovlivnění záměrem	Poznámka
Chřástal polní <i>Crex crex</i>	60 - 80	ne	Koncepce umisťuje záměry mimo biotop druhu
Čáp černý <i>Ciconia nigra</i>	8 - 10	ano	Koncepce zahrnuje koridor technické infrastruktury pro vedení vysokého napětí – riziko mortality
Datel černý <i>Dryocopus martius</i>	60 - 80	ne	Koncepce umisťuje záměry mimo biotop druhu
Lejsek malý <i>Ficedula parva</i>	40 - 60	ne	Koncepce umisťuje záměry mimo biotop druhu
Lelek lesní <i>Caprimulgus europaeus</i>	10 - 15	ne	Koncepce umisťuje záměry mimo biotop druhu
Moták pochop <i>Circus aeruginosus</i>	25 - 30	ano	Koncepce zahrnuje koridor technické infrastruktury pro vedení vysokého napětí, který je veden přímo v biotopu druhu – riziko mortality
Pěnice vlašská <i>Sylvia nisoria</i>	300 - 500	ne	Druh nebyl zjištěn na plochách koncepce, kde dochází ke změnám
Ťuhák obecný <i>Lanius collurio</i>	300 - 500	ano	Koncepce umisťuje záměry do

Druh – předmět ochrany	Odhad početnosti (hnízdni páry)	Ovlivnění záměrem	Poznámka
			biotopu druhu (oblast v okolí Nové Vsi)
Včelojed lesní <i>Pernis apivorus</i>	10 - 15	ano	Koncepce zahrnuje koridor technické infrastruktury pro vedení vysokého napětí – riziko mortality
Výr velký <i>Bubo bubo</i>	15 - 25	ne	Koncepce umísťuje záměry do lovného teritoria druhu pouze okrajově. Nedojde k výrazné změně oproti současnému stavu
Žluna šedá <i>Picus canus</i>	40 - 80	ne	Koncepce umísťuje záměry mimo biotop druhu



Obr. 11 Vymezení PO Doupovské hory (podle Nařízení vlády č.388/2004 Sb., v platném znění)

3.3 Dotčené předměty ochrany

Za dotčené je třeba považovat všechny předměty ochrany EVL a PO, které se nacházejí v předmětném území a mohou být v souvislosti s výstavbou nebo existencí posuzované koncepce ovlivněny. Zároveň je nutné jako dotčené označit ty předměty ochrany, které zasahují vstupy, výstupy nebo jiné vlivy koncepce, i když se nenacházejí přímo na jejím území nebo na plochách, kde dochází ke změnám.

Pro zjištění přítomnosti stanovišť a druhů v předmětném území bylo od ledna do června 2020 provedeno celkem 5 terénních návštěv dotčeného území. Již v dříve zde proběhla řada průzkumů ve spojitosti s dalšími posuzovanými záměry a koncepcemi (plánovaná výstavba dálnice R6, ÚP Podbořanský Rohozec, ÚP Bochov) nebo monitoringem ptačích druhů, jejichž výsledky byly také při hodnocení UPN využity.

Dále byla analyzována data získaná při mapování biotopů pro nálezovou databázi Agentury ochrany přírody a krajiny (AOPK) ČR a z pravidelného monitoringu evropsky významných druhů.

Další údaje o výskytu druhů byly získány konzultacemi s odborníky na dotčené předměty ochrany i na dané území (O. Bušek, V. Tejrovský) a vlastním terénním šetřením.

Vzhledem k potenciálním vlivům koncepce a výskytu resp. biologií stanovišť a druhů, které jsou předmětem ochrany dotčených EVL/PO, byly jako dotčené identifikovány následující druhy ptáků a evropské typy přírodních stanovišť:

- čáp černý *Ciconia nigra* – UPN umísťuje koridor technické infrastruktury do prostoru, kde dochází k častým přesunům čápů černých. Tento druh je vzhledem ke své velikosti ohrožen přímou mortalitou při střetech s prvky elektrického vedení;
- moták pochop *Circus aeruginosus* – UPN umísťuje koridor technické infrastruktury přímo do hnízdního prostředí druhu (Podhájský rybník u Nepomyšle), významně zasahuje také potravní teritorium druhu;
- ťuhýk obecný *Lanius collurio* – tento ptačí druh se vyskytuje na plochách, kde je v rámci UPN navrhována změna využití (Nová Ves);
- včelojed lesní *Pernis apivorus* – UPN zasahuje části biotopu druhu, které slouží jako potravní teritorium, tento druh je vzhledem ke své velikosti ohrožen přímou mortalitou při střetech s prvky elektrického vedení;

- typ přírodního stanoviště 6210 Polopřirozené suché trávníky a facie křovin na vápnatých podložích (*Festuco-Brometalia*) – koncepce umísťuje plochy do výskytu stanoviště v rámci dotčené EVL Doupovské hory; stanoviště se nachází v rozvojových plochách u Nové Vsi;
- typ přírodního stanoviště 6510 Extenzivní sečené louky nížin až podhůří (*Arrhenatherion, Brachypodio-Centaureion nemoralis*) – koncepce umísťuje plochy do výskytu stanoviště v rámci dotčené EVL Doupovské hory; stanoviště se nachází v rozvojových plochách u Nové Vsi.

Hodnotitelné ovlivnění jiných evropských typů přírodních stanovišť nebo evropsky významných druhů se nepředpokládá.

3.4 Popis dotčených předmětů ochrany

Čáp černý *Ciconia nigra*

Biologie a ekologie

Velký pták hnízdící na celém území ČR až po horní hranici lesa. Dává přednost rozsáhlejším lesům smíšeným, listnatým i jehličnatým. Potravu získává v tůních a malých potocích. Hnízdí jednotlivě na stromech. Zimuje v Africe jižně od Sahary, vzácně ve Středomoří.

Příčiny ohrožení

Populace na většině území ČR je stabilizovaná a nejeví známky ohrožení. Lokálně se však projevuje negativně úbytek vhodných biotopů, zejména lesnické zásahy do starých porostů a s nimi spojené rušení. Významným důvodem ohrožení je přímé zabíjení čápů o sloupy elektrického vedení.

Stav z hlediska ochrany: v Červeném seznamu ohrožených druhů ČR je čáp černý řazen mezi zranitelné druhy (VU).

Populace v PO Doupovské hory a v dotčeném území

Početnost druhu byla v roce 2004 odhadnuta na 10 – 12 párů v roce 2005 na 8 – 10 hnízdících párů. Čápi černí pravděpodobně nehnízdí přímo v území ovlivněném posuzovanou koncepcí. Na rybníky a malé vodní plochy v okolí Nepomyšle a dalších sídel však často zaletují jedinci za potravou (Tejrovský, Hora 2006).

Moták pochop *Circus aeruginosus*

Biologie a ekologie

Dravec dosahující téměř velikosti káně. Hnízdním prostředím jsou rákosiny, mokřadní vegetace, pole a louky. Stále častěji bývá hnízdo umístěno v poli s obilím nebo na lesních pasekách. Loví drobné savce a ptáky. Obsazuje většinu vhodných lokalit až do cca 700 m.n.m.

Příčiny ohrožení

Mezi hlavní důvody mizení v ČR patří zásahy do hnízdního prostředí tedy hlavně odbahňování rybníků a likvidace litorálních porostů. V důsledku kolísání hladiny rybníků se zvyšuje riziko predace mláďat. Dalším ohrožujícím faktorem je nelegální odstřel a ničení hnízd, příp. rušení na hnízdištích.

Stav z hlediska ochrany: v Červeném seznamu ohrožených druhů ČR je moták pochop řazen mezi zranitelné druhy (VU).

Populace v PO Doupovské hory a v dotčeném území

Populace v PO byla v letech 1998-2004 odhadována na 25-40 hnízdních párů, v roce 2005 25-30 párů. Hnízdní výskyt je soustředěn hlavně do východní a jižní části PO (Tejrovský, Hora 2006).

Pochopi hnízdí přímo v území ovlivněném posuzovanou koncepcí. V rákosinách Podhájského rybníka západně od Nepomyšle hnízdí pravidelně 1 až 2 páry, další 1 až 2 páry hnízdí na mokřadu vzniklém na místě původního sopečnou činností vzniklého jezera severně od Nepomyšle. V okolí uvedených hnízdišť také tyto ptáci loví potravu na otevřených plochách.

Ťuhák obecný *Lanius collurio*

Biologie a ekologie

Ťuhák obecný se v hnízdní době vyskytuje na otevřených plochách s křovinami, na plochách lesostepního charakteru, v sadech, vinicích, na okrajích lesních porostů nebo na pasekách. Jedná se o tažný druh, který k nám přilétá koncem dubna až začátkem května.

Příčiny ohrožení

Hlavním ohrožujícím faktorem jsou změny biotopu v souvislosti s opouštěním tradičních forem zemědělského hospodaření a následnou sukcesí otevřených ploch nebo naopak příliš intenzivní technologie spojené s likvidací mezí, křovin a neobdělávaných ploch. Neznámým,

avšak pravděpodobným podstatným faktorem je přežívání na afrických zimovištích. Chemizace prostředí má za následek úbytek potravní nabídky.

Stav z hlediska ochrany: v Červeném seznamu ohrožených druhů ČR je tuhýk obecný zařazen mezi druhy téměř ohrožené (NT).

Populace v PO Doupovské hory a v dotčeném území

V Doupovských horách nalézá útočiště početně mimořádně významná populace druhu. Jeho početnost je zde odhadována na 300 – 500 párů.

Důsledkem realizace některých záměrů z posuzované koncepce dojde k přímé likvidaci hnízdních lokalit a potravních okrsků (plochy u Nové Vsi). Ptáci budou ovlivněni rušením v době výstavby, dojde k fragmentaci jejich biotopu.

Včelojed lesní *Pernis apivorus*

Biologie a ekologie

Těžiště včelojeda lesního je v nižších, teplejších oblastech s listnatými lesy a přítomností otevřených ploch polí, luk a pastvin. Je to tažný druh, zimující v tropech Afriky. Jeho hlavní složkou potravy je blanokřídlý hmyz, který zpravidla vyhrabává ze země.

Příčiny ohrožení

Včelojed v ČR zatím není bezprostředně ohrožen. Hrozbou může být situace na tahových cestách a v afrických zimovištích. Také chemizace, která ovlivňuje potravní nabídku blanokřídlého hmyzu, může představovat faktor ohrožení.

Stav z hlediska ochrany: v Červeném seznamu ohrožených druhů ČR je včelojed lesní zařazen mezi druhy ohrožené (EN).

Populace v PO Doupovské hory a v dotčeném území

Početnost v PO Doupovské hory se dohaduje na 10 – 15 párů v roce 2005 (Tejrovský, Hora 2006), což znamená, že tato PO je v měřítku celé ČR velmi významným územím.

Posuzovaná koncepce umísťuje rozvojové plochy do potravních okrsků včelojeda lesního. Závažnější je však koridor technické infrastruktury, který zvyšuje riziko mortality při střetech ptáků s prvky elektrického vedení.

6210 Polopřirozené suché trávníky a facie křovin na vápnatých podložích (*Festuco-Brometalia*)

Biotopy:

T3.3D Úzkolisté suché trávníky - porosty bez význačného výskytu vstavačovitých

T3.4D Širokolisté suché trávníky bez význačného výskytu vstavačovitých a bez jalovce obecného (*Juniperus communis*)

Popis: zapojené až mezernaté obvykle druhově bohaté trávníky s dominancí kostřavy valiské, k. žlábkaté, některých kavylů, válečky prapořité, sveřepu vzpřímeného a s výskytem širokolistých vytrvalých bylin. Tato společenstva se vyskytují obvykle na výslunných svazích, zpravidla na středně hlubokých až hlubokých půdách, na bazických, vzácněji také na minerálně chudších horninách, především na sedimentárních horninách křídý, ale také na paleogenních a neogenních sedimentech a na spraších.

Výskyt v lokalitě posuzované koncepce: jedná se o plošně rozšířené luční stanoviště na v Doupovských horách. V rámci posuzované koncepce a zejména ploch se změnou využití se vyskytuje jihozápadně od Nové Vsi. Biotop T3.3D je registrován na plochách Z27 a Z30, biotop T3.4D na ploše Z28.

6510 Extenzivní sečené louky nížin až podhůří (*Arrhenatherion, Brachypodio-Centaureion nemoralis*)

Biotop: T1.1 Mezofilní ovsíkové louky

Popis: Extenzivně hnojené, jedno- až dvojsečné louky s převahou vysokostébelných travin jako je ovsík vyvýšený, psárka luční, trojštět žlutavý, tomka vonná nebo kostřava červená. Vyskytují se v aluviích řek, na svazích, náspech, v místech bývalých polí, na zatravněných úhorech a v ovocných sadech od nížin do hor, většinou v blízkosti sídel. Osidlují mírně kyselé až neutrální, středně hluboké až hluboké, mírně vlhké až mírně suché půdy s dobrou zásobou živin.

Výskyt v lokalitě posuzované koncepce: jedná se o široce rozšířené luční stanoviště na velkých rozlohách v Doupovských horách. V rámci posuzované koncepce a zejména ploch se změnou využití se vyskytuje jižně od Nové Vsi (Z26).

3.5 Vlivy koncepce

Základními vlivy působícími v souvislosti s realizací změn obsažených v UPN jsou:

- **záběr plochy biotopu nebo stanoviště** – výstavba v místech biotopu ptačích druhů nebo v jejich okolí
- **rušení** – např. v důsledku výstavby nebo provozu, pohybu lidí, strojů nebo zvířat apod.
- **přímé zabíjení** - střety s automobilovým provozem, mortalita při realizaci větších stavebních celků nebo staveb technické infrastruktury (vedení elektrické energie).

4 Vyhodnocení vlivů záměru na evropsky významné lokality a ptačí oblasti

4.1 Vyhodnocení úplnosti podkladů

Pro účely hodnocení byly zadavatelem poskytnuty následující podklady:

- Územní plán Nepomyšl. Návrh pro společné jednání dle § 50 Stavebního zákona. Ing. Václav Jetel, Ph.D. a spol. Prosinec 2019.
- Územní plán Nepomyšl. Odůvodnění pro společné jednání dle § 50 Stavebního zákona. Ing. Václav Jetel, Ph.D. a spol. Prosinec 2019.
- Územní plán Nepomyšl – grafické přílohy. Prosinec 2019.
- SEA – Vyhodnocení vlivů ÚP Nepomyšl na životní prostředí. Morávková M. 02/2020.
- Návrh zadání Územního plánu Nepomyšl – vyjádření Krajského úřadu Ústeckého kraje, odboru životního prostředí a zemědělství, č. j.: 2567/ZPZ/2016/UP-099 ze dne 15. 8. 2016.
- Stanovisko Krajského úřadu Ústeckého kraje (KUUK) ze dne 11. 8. 2016 (č. j.: 2702/ZPZ/2016/N-2500).

Při hodnocení byly dále k dispozici data AOPK ČR z monitoringu dotčených předmětů ochrany a vrstvy mapování biotopů.

Proběhly konzultace s odborníky na předměty ochrany EVL a PO Doupovské hory (RNDr. Oldřich Bušek, Bc. Vít Tejrovský), využity byly dlouhodobé znalosti autora z dané oblasti.

Proběhlo celkem 6 terénních návštěv lokalit plánovaných změn využití pozemků (2. 3., 23. 4., 24. 4., 16. 5., 17. 5. a 20. 5. 2020).

Pro provedení tohoto hodnocení byly tyto podklady shledány jako dostatečné.

4.2 Metodika hodnocení vlivů koncepce

Hodnoceny byly jednotlivé části koncepce podle následující stupnice významnosti vlivů.

Tab. 5 Významnost vlivů

Hodnota	Termín	Popis
-2	Významně negativní vliv	Negativní vliv dle odst. 9 § 45i ZOPK Vylučuje realizaci koncepce (resp. koncepci je možné realizovat pouze v určených případech dle odst. 9 a 10 § 45i ZOPK) Významný rušivý až likvidační vliv na stanoviště či populaci druhu nebo její podstatnou část; významné narušení ekologických nároků stanoviště nebo druhu, významný zásah do biotopu nebo do přirozeného vývoje druhu. Vyplyvá ze zadání koncepce, nelze jej eliminovat.
-1	Mírně negativní vliv	Omezený/mírný/nevýznamný negativní vliv Nevylučuje realizaci koncepce. Mírný rušivý vliv na stanoviště či populaci druhu; mírné narušení ekologických nároků stanoviště nebo druhu, okrajový zásah do biotopu nebo do přirozeného vývoje druhu. Je možné jej vyloučit navrženými zmírňujícími opatřeními.
?	Možný negativní vliv	Může dojít k negativnímu vlivu, není však možné vyhodnotit jeho významnost.
0	Nulový vliv	Záměr (v koncepci) nemá žádný prokazatelný vliv.
+	Pozitivní vliv	Záměr (v koncepci) má pozitivní vliv.

4.3 Vyhodnocení vlivů navrhovaných změn

Byly posouzeny veškeré zásady, návrhy a změny v posuzovaném území. Základem pro hodnocení bylo posouzení změn navrhovaných na jednotlivých plochách, kde dochází ke změnám ve využití území. V terénu byly zkoumány všechny plochy změn, bylo posuzováno, zda dochází k zásahu do biotopu přírodních stanovišť a biotopů druhů. Ve shodě s metodikou MŽP bylo posuzování zacíleno na předměty ochrany dotčených EVL/PO. Do řešeného území obce Nepomyšl zasahuje podstatnou měrou **EVL Doupovské hory**, bylo posuzováno, zda v důsledku změn obsažených v UPN nemůže dojít k přímému nebo nepřímému ovlivnění.

Byl posouzen vliv na dotčené předměty ochrany PO Doupovské hory – čápa černého, motáka pochopa, včelojeda lesního a ťuhýka obecného.

Zastavitelné plochy a koridory

Byly detailně vyhodnoceny všechny plochy, kde dochází změnám způsobu využití. V tabulce č. 6 jsou vyhodnoceny vlivy všech těchto změn navrhovaných v rámci UPN. U ploch, kde byl vyhodnocen negativní vliv, je dále v textu uveden podrobný komentář se zdůvodněním.

Tab. 6 Vyhodnocení navrhovaných změn využití ploch

kód plochy	typ plochy	Vyhodnocení vlivu	Komentář
Z1	SMÍŠENÉ OBYTNÉ – venkovské	0	Již v současné době částečně zastavěná plocha. Plocha mimo EVL, bez výskytu předmětů ochrany. Plocha je součástí PO – nebyl zjištěn výskyt předmětů ochrany.
Z2	SMÍŠENÉ OBYTNÉ – venkovské	0	Již v současné době částečně zastavěná plocha. Plocha mimo EVL, bez výskytu předmětů ochrany. Plocha je součástí PO – nebyl zjištěn výskyt předmětů ochrany.
Z3	SMÍŠENÉ OBYTNÉ – venkovské	0	V současné době orná půda na okraji obce. Plocha mimo EVL, bez výskytu předmětů ochrany. Plocha je součástí PO – nebyl zjištěn výskyt předmětů ochrany.
Z4	SMÍŠENÉ OBYTNÉ – venkovské	-1	Plocha na okraji obce podléhající sukcesii keřů a stromů Plocha mimo EVL, bez výskytu předmětů ochrany. Plocha je součástí PO – potenciální výskyt ťuhýka obecného – max. 1 pár.
Z5	SMÍŠENÉ OBYTNÉ – venkovské	-1	Plocha na okraji obce podléhající sukcesii keřů a stromů Plocha mimo EVL, bez výskytu předmětů ochrany. Plocha je součástí PO – potenciální výskyt ťuhýka obecného – max. 1 pár.
Z6	SMÍŠENÉ OBYTNÉ – venkovské	0	Malá plocha na okraji obce. Plocha mimo EVL, bez výskytu předmětů ochrany. Plocha je součástí PO – výskyt předmětů ochrany nebyl zjištěn.
Z7	PLOCHY BYDLENÍ – v rodinných domech - venkovské	0	Plocha se stromy uprostřed zástavby obce. Plocha mimo EVL, bez výskytu předmětů ochrany. Plocha je součástí PO – výskyt předmětů ochrany nebyl zjištěn, vzhledem k charakteru plochy by neměl trvalý charakter.
Z8	PLOCHY BYDLENÍ – v rodinných domech - venkovské	0	Plocha se stromy na okraji zástavby obce. Plocha mimo EVL, bez výskytu předmětů ochrany. Plocha je součástí PO – výskyt předmětů ochrany nebyl zjištěn, vzhledem k charakteru plochy by neměl trvalý charakter
Z12	SMÍŠENÉ OBYTNÉ – venkovské	0	V současné době orná půda na okraji obce. Plocha mimo EVL, bez výskytu předmětů ochrany. Plocha je součástí PO – nebyl zjištěn výskyt předmětů ochrany ani není pravděpodobný.
Z13	PLOCHY BYDLENÍ – v rodinných domech - venkovské	0	V současné době zemědělsky využitá půda na okraji obce. Plocha mimo EVL, bez výskytu předmětů ochrany. Plocha je součástí PO – nebyl zjištěn výskyt předmětů ochrany.
Z14	PLOCHY BYDLENÍ – v rodinných domech - venkovské	0	Plocha se stromy na okraji zástavby obce. Plocha mimo EVL, bez výskytu předmětů ochrany. Plocha je součástí PO – výskyt předmětů ochrany nebyl zjištěn, vzhledem k charakteru plochy by neměl trvalý charakter.
Z15	PLOCHY	0	V současné době zemědělsky využitá půda na okraji obce.

kód plochy	typ plochy	Vyhodnocení vlivu	Komentář
	BYDLENÍ – v rodinných domech - venkovské		Plocha mimo EVL, bez výskytu předmětů ochrany. Plocha je součástí PO – nebyl zjištěn výskyt předmětů ochrany.
Z16	PLOCHY OBČANSKÉHO VYBAVENÍ – tělovýchovná a sportovní zařízení	0	Plocha s rozptýlenou zelení na okraji obce. Plocha mimo EVL, bez výskytu předmětů ochrany. Plocha je součástí PO – výskyt předmětů ochrany nebyl zjištěn, vzhledem k charakteru plochy by neměl trvalý charakter. Novým využitím nepřestane být využitelný pro příležitostný výskyt ťuhýka obecného.
Z17	SMÍŠENÉ OBYTNÉ – venkovské	0	Plocha se stromy na okraji zástavby obce. Plocha mimo EVL, bez výskytu předmětů ochrany. Plocha je součástí PO – výskyt předmětů ochrany nebyl zjištěn, vzhledem k charakteru plochy by neměl trvalý charakter.
Z18	PLOCHY OBČANSKÉHO VYBAVENÍ – tělovýchovná a sportovní zařízení	0	V současné době orná půda na okraji obce. Plocha mimo EVL, bez výskytu předmětů ochrany. Plocha je součástí PO – nebyl zjištěn výskyt předmětů ochrany ani není pravděpodobný.
Z19	PLOCHY OBČANSKÉHO VYBAVENÍ – tělovýchovná a sportovní zařízení	0	V současné době orná půda na okraji obce. Plocha mimo EVL, bez výskytu předmětů ochrany. Plocha je součástí PO – nebyl zjištěn výskyt předmětů ochrany ani není pravděpodobný.
Z20	PLOCHY OBČANSKÉHO VYBAVENÍ – tělovýchovná a sportovní zařízení	-1	Plocha s rozptýlenou zelení ve volné krajině. Plocha mimo EVL, bez výskytu předmětů ochrany. Plocha je součástí PO – výskyt předmětů ochrany nebyl zjištěn, vzhledem k charakteru plochy by neměl trvalý charakter. Novým využitím nepřestane být využitelný pro příležitostný výskyt ťuhýka obecného.
Z21	PLOCHY OBČANSKÉHO VYBAVENÍ – tělovýchovná a sportovní zařízení	0	Plocha s rozptýlenou zelení ve volné krajině. Plocha mimo EVL, bez výskytu předmětů ochrany. Plocha je součástí PO – výskyt předmětů ochrany nebyl zjištěn, vzhledem k charakteru plochy by neměl trvalý charakter. Novým využitím nepřestane být využitelný pro příležitostný výskyt ťuhýka obecného.
Z22	SMÍŠENÉ OBYTNÉ – venkovské	0	Plocha na okraji obce využívaná jako pastvina ovcí. Plocha mimo EVL, bez výskytu předmětů ochrany. Plocha je součástí PO – výskyt předmětů ochrany nebyl zjištěn, vzhledem k charakteru plochy by neměl trvalý charakter.
Z23	SMÍŠENÉ OBYTNÉ – venkovské	-1	Plocha s rozptýlenou zelení na okraji obce. Plocha mimo EVL, bez výskytu předmětů ochrany. Plocha je součástí PO – výskyt předmětů ochrany (ťuhýka obecného) nebyl zjištěn, nelze ho vyloučit. Vzhledem k malé rozloze je hodnocen mírný negativní vliv.

kód plochy	typ plochy	Vyhodnocení vlivu	Komentář
Z24	SMÍŠENÉ OBYTNÉ – venkovské	0	Plocha na okraji obce využívaná jako pastvina. Plocha mimo EVL, bez výskytu předmětů ochrany. Plocha je součástí PO – výskyt předmětů ochrany nebyl zjištěn, vzhledem k charakteru plochy by neměl trvalý charakter.
Z25	PLOCHY REKREACE – plochy staveb pro rodinnou rekreaci	0	Plocha pro rodinnou rekreaci vymezena z důvodu reálného stavu - stávající rodinná rekreační funkce. Plocha mimo EVL, bez výskytu předmětů ochrany. Plocha je součástí PO – UPN pouze dává do souladu se skutečností, nedojde zde k významné změně.
Z26	PLOCHY BYDLENÍ – v rodinných domech - venkovské	-1	Plocha na okraji obce, v současnosti vlhčí louka s rozptýlenou zelení. Plocha je součástí EVL Doupovské hory. Částečně zabírá přírodní stanoviště 6510, které je předmětem ochrany EVL. Vzhledem k podílu zabrané plochy je hodnocen mírný negativní vliv. Plocha je součástí PO – výskyt předmětů ochrany (tuhýka obecného) nebyl zjištěn, nelze ho vyloučit. Vzhledem k malé rozloze je hodnocen mírný negativní vliv.
Z27	PLOCHY REKREACE – plochy staveb pro rodinnou rekreaci	-1	Plocha je již v současné době k rekreaci využívána – jsou zde umístěny rekreační objekty, které nemají trvalý charakter. UPN dává UPD do souladu se skutečností. Plocha je součástí EVL Doupovské hory. Částečně zabírá přírodní stanoviště 6210, které je předmětem ochrany EVL. Vzhledem k podílu zabrané plochy je hodnocen mírný negativní vliv. Plocha je součástí PO – výskyt předmětů ochrany nebyl zjištěn, vzhledem k charakteru plochy by neměl trvalý charakter.
Z28	PLOCHY BYDLENÍ – v rodinných domech - venkovské	-1	Plocha na okraji obce, v současnosti sušší louka s registrovaným výskytem přírodního stanoviště 6210, podléhající sukcesi křovin. Plocha je součástí EVL Doupovské hory. Částečně zabírá přírodní stanoviště 6210, které je předmětem ochrany EVL. Vzhledem k podílu zabrané plochy je hodnocen mírný negativní vliv. Plocha je součástí PO – byl zjištěn výskyt předmětů ochrany (tuhýk obecný). Vzhledem k podílu zabrané části biotopu a populace (1 pár) je hodnocen mírný negativní vliv.
Z29	SMÍŠENÉ OBYTNÉ – venkovské	0	Plocha na okraji zástavby obce, v současnosti z biologického hlediska bez výrazné hodnoty (terénní úpravy) Plocha je součástí EVL Doupovské hory – vegetace v nedávné době destruována, nemá přírodní charakter. Plocha je součástí PO – výskyt předmětů ochrany nebo jejich potenciální biotop nebyl zjištěn.
Z30	SMÍŠENÉ OBYTNÉ – venkovské	0	Plocha na okraji obce, v současnosti z biologického hlediska bez výrazné hodnoty (parková úprava, pravidelně sečený trávník) Plocha je součástí EVL Doupovské hory – vegetace v nedávné době nemá přírodní charakter.

kód plochy	typ plochy	Vyhodnocení vlivu	Komentář
			Plocha je součástí PO – výskyt předmětů ochrany nebo jejich potenciální biotop nebyl zjištěn.
Z31	SMÍŠENÉ OBYTNÉ – venkovské	0	Plocha uprostřed zástavby obce – doplňuje zástavbu návsi v obci Chmelištná. Plocha mimo EVL Doupovské hory. Plocha je součástí PO – výskyt předmětů ochrany nebo jejich potenciální biotop nebyl zjištěn.
Z32	SMÍŠENÉ OBYTNÉ – venkovské	-1	Plocha s rozptýlenou zelení ve volné krajině. Plocha mimo EVL, bez výskytu předmětů ochrany. Plocha je součástí PO – byl zjištěn výskyt předmětů ochrany (ťuhýk obecný). Vzhledem k podílu zabrané části biotopu a populace (1 pár) je hodnocen mírný negativní vliv.
Z34	TECHNICKÁ INFRASTRUKT URA – plocha technického zabezpečení obce	-1	Plocha s rozptýlenou zelení ve volné krajině. Plocha mimo EVL, bez výskytu předmětů ochrany. Plocha je součástí PO – výskyt předmětů ochrany (ťuhýka obecného) nebyl zjištěn, nelze ho vyloučit. Vzhledem k malé rozloze je hodnocen mírný negativní vliv.
T01	KORIDORY TECHNICKÉ INFRASTRUKT URY	-1	Koridor vymezen na základě PÚR ČR – jedná se o koridor ve stávající trase vysokého napětí. Koridor je na malé ploše veden i přes EVL Doupovské hory – jeho vymezením však nedochází k výrazným změnám. Koridor prochází přes cenné biotopy ptáků, které jsou předmětem ochrany PO Doupovské hory. Vzhledem k tomu, že koridor je veden ve stávající trase vedení, je změna navozená UPN hodnocena jako mírně negativní.
T02	KORIDORY TECHNICKÉ INFRASTRUKT URY	0	Koridor je veden v těsné blízkosti silnice č. 221 (Podbořany – Nepomyšl) souběžně s její trasou. Koridor je veden mimo území EVL. Koridor zásadním způsobem neovlivňuje biotop ptáků, které jsou předmětem ochrany PO Doupovské hory.
D01	KORIDOR DOPRAVNÍ INFRASTRUKT URY	0	Koridor je veden po zemědělské půdě na okraji Nepomyšle. Koridor je veden mimo území EVL, nezasahuje předměty ochrany Koridor neprochází přes cenné biotopy ptáků, které jsou předmětem ochrany PO Doupovské hory, ovlivnění jejich biotopu je pouze okrajové. Nárůst hladiny rušení nebude v srovnání se současným stavem markantní.
D02	KORIDOR DOPRAVNÍ INFRASTRUKT URY	0	Koridor vymezen pro umožnění dopravní obsluhy návrhové plochy Z2, v současné době tvoří plocha okraj zahrad a intenzivně využitě zemědělské plochy. Koridor mimo EVL, bez výskytu předmětů ochrany. Koridor je součástí PO – nebyl zjištěn výskyt předmětů ochrany.
D03	KORIDOR DOPRAVNÍ INFRASTRUKT URY	0	Koridor využívá stávající polní cestu s liniovou zelení. Koridor mimo EVL, bez výskytu předmětů ochrany. Koridor mimo PO – výskyt předmětu ochrany (ťuhýk obecný) byl potvrzen, vzhledem k vedení mimo území PO je hodnocen nulový vliv.
D04	KORIDOR	-1	Koridor je veden v souběhu s tokem Doláneckého potoka,

kód plochy	typ plochy	Vyhodnocení vlivu	Komentář
	DOPRAVNÍ INFRASTRUKTURY		po orné půdě a jinak zemědělsky využívaných plochách. Zasahuje liniovou zeleň doprovázející tok. Koridor mimo EVL, bez výskytu předmětů ochrany. Koridor je součástí PO – zasahuje biotopy předmětů ochrany (tuhýk obecný), rozsah zásahu je značný, lze ho však minimalizovat v dalších fázích projektové přípravy. Vzhledem k celkovému podílu plochy zasaženého biotopu je vliv hodnocen jako mírně negativní.
D05	KORIDOR DOPRAVNÍ INFRASTRUKTURY	0	Koridor pro zřízení pěší cesty. Koridor mimo EVL, bez výskytu předmětů ochrany. Koridor je součástí PO – zasahuje biotopy předmětů ochrany (tuhýk obecný), rozsah zásahu je minimální. Vzhledem k minimálním rušivým vlivům je celkový vliv koridoru hodnocen jako nulový.

Komentář k plochám, kde byl identifikován negativní vliv

Z4 a Z5 – obě na sebe navazující plochy na okraji obce podléhají sukcesi keřů a stromů, dříve se pravděpodobně jednalo o běžně obhospodařovanou zemědělskou půdu (viz též Příl. 2.3 a 2.4). Nacházejí se mimo EVL Doupovské hory, nevyskytuje se na ní ani žádný z předmětů ochrany této EVL.

Plochy jsou součástí PO – biotopově odpovídá požadavkům na výskyt tuhýka obecného – jeho výskyt zde aktuálně nebyl potvrzen.

Z20 – plocha je v současnosti potenciálním biotopem předmětů ochrany PO Doupovské hory (tuhýk obecný). Jedná se o zarůstající otevřenou plochu s velkým zastoupením rozptýlené zeleně. Jsou navrženy podmínky omezující využití plochy:

- v plochách Z20 a Z21 umísťovat pouze drobné doprovodné stavby nenarušující volnou nezastavěnou krajinu jižní části území, kolem Nepomyšlského rybníka;
- respektovat charakter volné krajiny a ochranu ptačí oblasti soustavy Natura 2000.

Tyto podmínky zaručují, že nedojde ke zničení plochy ve smyslu potenciálního biotopu tuhýka obecného.

Zábor plochy potenciálního biotopu není rozhodující, podíl ovlivněné populace je malý. Je hodnocen mírný negativní vliv.

Z26 – mozaika vlhkých (biotop T1.5 vlhká pcháčová louka – není habitatem Natura 2000) a sušších luk (biotop T1.1 – ovsíková louka) (viz též Příl. 29). T1.1 je předmětem ochrany EVL Doupovské hory jako přírodní stanoviště 6510 – Extenzivní sečené louky nížin až podhůří (*Arrhenatherion*, *Brachypodio-Centaureion nemoralis*). Plocha změny Z26 je plánována

hlavně na sušší části tedy na T1.1. Biotop je zde však značně degradovaný, postižený zejména eutrofizací. Druhové spektrum je poměrně chudé a málo reprezentativní. Celková rozloha plochy 0,91 ha. Vzhledem k malé rozloze, podílu zabraného stanoviště (celková výměra stanoviště 6510 v EVL Doupovské hory je 2 208 ha) a jeho snížené biologické hodnotě je vliv změny plochy Z26 hodnocen jako mírně negativní.

Z27 – plocha byla kdysi strání s biotopem T3.4D Širokolisté suché trávníky bez význačného výskytu vstavačovitých a bez jalovce obecného (*Juniperus communis*), ale v současné době je z velké části využita jako rekreační pozemek s objekty bydlení netrvalého charakteru (stavební buňky) (viz též příloha 2.10). Nemá tedy větší přírodovědnou hodnotu. Celková rozloha plochy je 0,696 ha. UPN dává do souladu aktuální stav a územní dokumentaci. Vzhledem k aktuálnímu stavu plochy a malému podílu zabraného stanoviště (celková výměra stanoviště 6210 v EVL Doupovské hory je 339,21 ha) je vliv změny plochy Z27 hodnocen jako mírně negativní.

Z28 – plocha s biotopem T3.4D Širokolisté suché trávníky bez význačného výskytu vstavačovitých a bez jalovce obecného (*Juniperus communis*), který je řazen do stanoviště 6210 Polopřirozené suché trávníky a facie křovin na vápnitých podložích (*Festuco-Brometalia*) (viz též příloha 2.11). Jedná se o extenzivně využívanou louku s částečnou sukcesí křovin. Druhové složení je ochuzené, porost je značně degradovaný. Celková rozloha plochy je 0,827 ha. Vzhledem k aktuálnímu stavu plochy a malému podílu zabraného stanoviště (celková výměra stanoviště 6210 v EVL Doupovské hory je 339,21 ha) je vliv změny plochy Z28 hodnocen jako mírně negativní.

Z32 – plocha s rozptýlenou zelení ve volné krajině, keři zarostlá stráž u silnice nad Rohozeckým potokem. Plocha leží mimo EVL, bez výskytu předmětů ochrany. Plocha je součástí PO Doupovské hory – byl zjištěn výskyt předmětů ochrany (ťuhýk obecný). Vzhledem k podílu zabrané části biotopu a populace (1 pár) a celkové rozsáhlé nabídce obdobných stanovišť v PO je hodnocen mírný negativní vliv.

Z34 – plocha je již v současnosti využívána jako skládka inertních a biologických odpadů. Skládka je po okrajích zarostlá keři. Plocha leží mimo EVL, bez výskytu předmětů ochrany. Plocha je součástí PO Doupovské hory – byl zjištěn výskyt předmětů ochrany (ťuhýk obecný). Vzhledem k podílu zabrané části biotopu a populace (1 pár) a celkové rozsáhlé nabídce obdobných stanovišť v PO je hodnocen mírný negativní vliv.

T01 – koridor technické infrastruktury pro rekonstrukci elektrického vedení vysokého napětí je vymezen na základě PÚR ČR. Koridor je na malé ploše veden přes EVL Doupovské hory – jeho vymezením však nedochází k výrazným změnám ani zásahům do ploch s výskytem předmětů ochrany této EVL.

Koridor prochází přes cenné biotopy ptáků, které jsou předmětem ochrany PO Doupovské hory (Podhájský rybník – moták pochop). Samotný záměr také znamená zvýšení rizika střetů přeletujících velkých druhů ptáků (čáp černý, včelojed lesní) s vedením.

Koridor je veden ve stávající trase vedení, již v současnosti jsou zde dvě linky vysokého napětí (viz též příl. 2.1). Rekonstrukce vedení je též příležitostí pro zabezpečení vedení z hlediska jeho viditelnosti pro proletující ptáky. Záměr však bude nutné hodnotit podle § 45i, tj. z hlediska vlivů na EVL a PO. Změna navozená UPN je vzhledem k tomu, že se jedná o koridor ve stávající trase a možnosti minimalizace negativních vlivů hodnocena jako mírně negativní.

D04 – koridor pro okružní silnici je veden v souběhu s tokem Doláneckého potoka, po orné půdě a jinak zemědělsky využívaných plochách. Zasahuje liniovou zeleň doprovázející tok, včetně biotopů předmětů ochrany (tuhýk obecný) PO Doupovské hory.

Koridor mimo EVL, bez výskytu předmětů ochrany.

Rozsah zásahu je značný, lze ho však minimalizovat v dalších fázích projektové přípravy. Vzhledem k celkovému podílu plochy zasaženého biotopu a celkové rozsáhlé nabídce obdobných stanovišť v PO je hodnocen mírný negativní vliv.

Souhrnně byly posouzeny také navrhované plochy změn v krajině.

Všechny plochy zeleně a plochy přírodní navrhované v rámci doplnění skladebních prvků ÚSES jsou hodnoceny jako bez vlivu na EVL a PO.

Stejně tak vliv ploch vodních a vodohospodářských je hodnocen jako nulový u ploch: N2, N3, N5, N6, N7, N8.

Mírně negativní vliv je hodnocen u ploch:

N4 – zásah do biotopu tuhýka obecného.

Další opatření obsažená v UPN jsou formulována obecně, bez identifikovatelného a hodnotitelného vlivu.

4.4 Vyhodnocení možných kumulativních vlivů

Vlivy hodnocené koncepce na předměty ochrany EVL a PO Doupovské hory mohou být kumulativně zhoršeny již realizovanými i plánovanými záměry na území dotčených lokalit soustavy Natura 2000. Pro provedení hodnocení kumulativních vlivů byl využit Informační systém EIA a informace AOPK ČR – byly vyhledány záměry, které jsou lokalizovány na území obce Nepomyšl, a kde byly jako dotčené identifikovány EVL nebo PO Doupovské hory.

Dle informačního systému EIA byly na území obce zjištěny následující záměry:

V223/V224 –přestavba stávajícího dvojitého vedení 220 kV na dvojitě vedení 400 kV

Jedná se o záměr, pro který je v předloženém hodnocení vymezen koridor technické infrastruktury T01. Záměr byl hodnocen z hlediska vlivu na EVL a PO (Czernik A. 2013). Součástí tohoto hodnocení bylo také posouzení vlivu na EVL/PO Doupovské hory. Ani v jedné z posuzovaných variant nebyl vyhodnocen významný negativní vliv na EVL/PO Doupovské hory.

Stanovení DP Buškovice a hornická činnost na výhradním ložisku bentonitu Nepomyšl

Výsledkem hodnocení tohoto záměru zasahující PO Doupovské hory a území obcí Buškovice a Nepomyšl bylo konstatování, že záměr se nachází v blízkosti hnízdišť tůňka obecného, ale vliv na něj nebude významný, resp. byl vyhodnocen jako nulový (Véle A., 2009).

Záměry v územním střetu s EVL/PO Doupovské hory nacházející se v blízkosti hodnocené koncepce UPN, ale nenacházející se na jejím území:

VVTL plynovod DN 1400, hranice SRN/ČR - Hora Sv. Kateřiny - Rozvadov - hranice ČR/SRN

Tento plošně značně rozsáhlý záměr sice nezasahuje území obce Nepomyšl, okrajově však zasahuje EVL Doupovské hory. Přetíná tok Liboce, která je součástí EVL jako biotop lososa atlantského. Výsledkem je konstatování, že záměr mírně negativně ovlivní EVL Kateřinský a Nivní potoka a PO Novodomské rašeliniště – Kovářská. EVL Doupovské hory neovlivní (Bušek O. 2007).

VTE Vrbice II

Tento záměr představoval výstavbu a provoz dvou větrných elektráren v lokalitě Vrbice u Valče. Ani u tohoto záměru nebyl vyhodnocen významný negativní vliv (Bušek O. 2017)

Na okraj PO Doupovské hory zasahuje záměr dostavby dálnice D6: D6 – Karlovarský kraj. Při posuzování vlivu zde nebyl shledán významný negativní vliv (Volf, 2018)

Dále byla zhodnocena celková plocha nově navržených ploch se změnou využití. Vzhledem k tomu, že převážná část nově navržených ploch se nachází mimo mapovaná přírodní stanoviště a mimo biotop druhů, které jsou předmětem ochrany PO Doupovské hory, lze konstatovat, že i celkový zábor plochy představuje minimální ovlivnění, které dosahuje max. hranice mírně negativního vlivu.

Z hlediska stavu přírodních stanovišť, zejména otevřeného bezlesého charakteru, které jsou předmětem ochrany EVL Doupovské hory, existuje řada faktorů negativně ovlivňující jejich podmínky a perspektivu. Jedná se zejména o eutrofizaci a sukcesi dřevin v důsledku změn hospodaření. Zatímco vojenská činnost ve vojenském prostoru nadále pokračuje, i když ve ztenčené míře, tradiční využívání luk a pastvin se plošně mění a ustává. Eutrofizace v důsledku vnosů z ovzduší tento vliv nadále násobí. Plošně nevýznamné zábory lučních stanovišť obsažené v UPN tak působí v mnohem menší míře než výše uvedené. Na rozsáhlých plochách nalézajících se na území Doupovských hor je nastavení vhodného managementu významným úkolem, překračující svoji důležitostí úroveň hodnocení UPN.

Není možné konstatovat, že by v kumulaci s posuzovanou koncepcí UPN byly významně zhoršeny vlivy až na úroveň významně negativních.

4.5 Vyhodnocení přeshraničních vlivů

Návrh UPN s sebou nepřináší ani přímé ani nepřímé vlivy, které by mohly významně zasáhnout EVL/PO v sousedních státech ani v jiných státech EU.

4.6 Opatření k prevenci, vyloučení nebo snížení očekávaných nepříznivých vlivů územního plánu

Na úrovni územního plánu je stanovení opatření k minimalizaci negativních vlivů velmi problematické. Zásadní podmínkou je tak nutnost hodnocení záměrů umístěných na plochách:

Z26, Z28, Z32, T01, D04 a N4 (plocha vodní a vodohospodářská) z hlediska vlivu na EVL a PO.

Na ploše **Z20**, která je v současnosti potenciálním biotopem předmětů ochrany PO Doupovské hory (tuhýk obecný) dodržet tuto podmínku omezující využití plochy:

- umísťovat pouze drobné doprovodné stavby nenarušující volnou nezastavěnou krajinu jižní části území, kolem Nepomyšlského rybníka;

To by mělo zaručit, že nedojde ke zničení plochy ve smyslu potenciálního biotopu tuhýka obecného.

4.7 Porovnání míry vlivu územního plánu bez provedení opatření k prevenci, vyloučení nebo snížení očekávaných nepříznivých vlivů záměru s mírou vlivu v případě jejich provedení

Bez provedení opatření uvedených v kap. 4.6 **nedojde** ke zhoršení vyhodnocení až na úroveň významně negativního vlivu. Jejich realizací lze však přispět ke stabilizaci populací předmětů ochrany PO Doupovské hory.

Závěr

Je možné konstatovat, že předložená koncepce „**Územní plán Nepomyšl**“ nemá významný negativní vliv (resp. negativní vliv dle odst. 9 § 45i ZOPK) na evropsky významné lokality a ptačí oblasti.

U ploch změn Z4, Z5, Z20, Z26, Z27, Z28, Z32, Z34 T01, D04 a N4 byl vyhodnocen možný mírný negativní vliv.

Seznam literatury a použitých podkladů

Zadavatelem hodnocení byly poskytnuty následující podklady:

- Území plán Nepomyšl. Návrh pro společné jednání dle § 50 Stavebního zákona. Ing. Václav Jetel, Ph.D. a spol. Prosinec 2019.
- Území plán Nepomyšl. Odůvodnění pro společné jednání dle § 50 Stavebního zákona. Ing. Václav Jetel, Ph.D. a spol. Prosinec 2019.
- Územní plán Nepomyšl – grafické přílohy. Prosinec 2019.
- SEA – Vyhodnocení vlivů ÚP Nepomyšl na životní prostředí. Morávková M. 02/2020.
- Návrh zadání Územního plánu Nepomyšl – vyjádření Krajského úřadu Ústeckého kraje, odboru životního prostředí a zemědělství, č. j.: 2567/ZPZ/2016/UP-099 ze dne 15. 8. 2016.
- Stanovisko Krajského úřadu Ústeckého kraje (KUUK) ze dne 11. 8. 2016 (č. j.: 2702/ZPZ/2016/N-2500).

Úplná citace odkazovaných legislativních předpisů

Nařízení vlády č. 132/2005 Sb. ze dne 22. prosince 2004, v platném znění, kterým se stanoví národní seznam evropsky významných lokalit.

Nařízení vlády č. 688, ze dne 8. prosince 2004, kterým se vymezuje Ptačí oblast Doupovské hory

Vyhláška MŽP ČR č. 166/2005 ze dne 15. dubna 2005, kterou se provádějí některá ustanovení zákona ČNR č. 114/1992 Sb., o ochraně přírody a krajiny, ve znění pozdějších předpisů, v souvislosti s vytvářením soustavy NATURA 2000

Vyhláška MŽP ČR č. 395/1992 ze dne 11. června 1992, kterou se provádějí některá ustanovení zákona České národní rady č. 114/1992 Sb., o ochraně přírody a krajiny, ve znění vyhlášky MŽP č. 105/1997 Sb., vyhlášky MŽP č. 200/1999 Sb., vyhlášky č. 85/2000 Sb., vyhlášky MŽP č.190/2000 Sb., vyhlášky č. 116/2004 Sb., vyhlášky č. 381/2004 Sb., vyhlášky č. 573/2004 Sb., vyhlášky č. 574/2004 Sb. a vyhlášky č. 452/2005 Sb., 395/1992 Sb.

Vyhláška č. 142/2018 o náležitostech posouzení vlivu záměru a koncepce na evropsky významné lokality a ptačí oblasti a o náležitostech hodnocení vlivu závažného zásahu na zájmy ochrany přírody a krajiny

Zákon č. 460/2004 Sb., o ochraně přírody a krajiny - úplné znění zákona ČNR č. 114/1992 Sb., o ochraně přírody a krajiny, jak vyplývá ze změn provedených zákonným opatřením

Předsednictva České národní rady č. 347/1992 Sb., zákonem č. 289/1995 Sb., nálezem Ústavního soudu České republiky vyhlášeným pod č. 3/1997 Sb., zákonem č. 16/1997 Sb., zákonem č. 123/1998 Sb., zákonem č. 161/1999 Sb., zákonem č. 238/1999 Sb., zákonem č. 132/2000 Sb., zákonem č. 76/2002 Sb., zákonem č. 320/2002 Sb., zákonem č. 100/2004 Sb., zákonem č. 168/2004 Sb. a zákonem č. 218/2004 Sb., 460/2004 Sb.

Směrnice 79/409/EHS o ptácích, včetně příloh

Směrnice 92/43/EHS o stanovištích, včetně příloh

Literatura

Anonymus 2007: Metodika hodnocení významnosti vlivů při posuzování podle § 45i zákona č. 114/1992 Sb., o ochraně přírody a krajiny, ve znění pozdějších předpisů. Věstník Ministerstva životního prostředí, ročník XVII, částka 11, s. 1-23.

Bušek O. 2007: VVTL plynovod DN 1400, hranice SRN/ČR - Hora Svaté Kateřiny - Rozvadov - hranice ČR/SRN. Posouzení podle § 45i zákona č. 114/1992 Sb.

Czernik A. 2012: „V223/V224 – přestavba stávajícího dvojitého vedení 220 kV na dvojitě vedení 400 kV“. Naturové posouzení dle §45i zákona č. 114/1992 Sb.

Hagemeier W.J.M., Blair M.,J., eds. 1997: The EBCC Atlas of the European breeding birds: Their distribution and abundance. T & A D Poyser, London.

Hudec, K., Šťastný, K. a kol. 2005: Fauna ČR. Ptáci – Aves 2/I, 2/II, Academia, Praha.

Chytrý, M., Kučera, T., Kočí, M., Grulich V., Lustyk P., 2010: Katalog biotopů České republiky. Druhé vydání. AOKP ČR, Praha.

Šťastný K., Bejček V., Hudec K. (2006): Atlas hnízdního rozšíření ptáků v ČR v letech 2001-03. Aventinum Praha.

Tejrovský V., Hora J. 2006: Metody monitoringu ptačích oblastí – Doupovské hory. AOPK ČR, Praha. Ms.

Véle A. 2009: Stanovení dobývacího prostoru Buškovice a hornická činnost na výhradním ložisku bentonitu Nepomyšl. Posouzení záměru podle § 45i zákona ČNR č. 114/1992 Sb. na lokality a druhy soustavy NATURA 2000.

WWW informační zdroje

Agentura ochrany přírody a krajiny České republiky - <http://www.nature.cz>

NATURA 2000 oficiální stránky - <http://www.natura2000.cz>

Mapový server <http://www.mapy.cz>

<https://portal.nature.cz/> – Portál Informačního systému ochrany přírody

<https://portal.cenia.cz> – Informační systém EIA

Použité zkratky

AOPK ČR – Agentura ochrany přírody a krajiny České republiky

DP – dobývací prostor

EVL – evropsky významná lokalita

KUUK – Krajský úřad Ústeckého kraje

MěÚ – městský úřad

MŽP – ministerstvo životního prostředí PO – ptačí oblast

PO – ptačí oblast

UPN – Územní plán Nepomyšl

ÚSES – územní systém ekologické stability

ZOPK – zákon č. 114/1992 SB., o ochraně přírody a krajiny, v platném znění

ZPF – zemědělský půdní fond

Přílohy

1.1 Kopie stanoviska orgánu ochrany přírody podle § 45i odst. 1 zákona, kterým nebyl vyloučen významný vliv koncepce

304/14 534/2016
15.8.16

Krajský úřad Ústeckého kraje

**Velká Hradební 3118/48, 400 02 Ústí nad Labem
odbor životního prostředí a zemědělství**

Dle rozdělovníku

Datum: 11. 8. 2016
JID: 126511/2016/KUUK
Jednací číslo: 2702/ZPZ/2016/N-2500
Vyřizuje / linka: Jiří Šimek / 475 657 941
E-mail: simek.j@kr-ustecky.cz

**Stanovisko orgánu ochrany přírody k návrhu zadání územního plánu Nepomyšl z hlediska
možného ovlivnění evropsky významných lokalit a ptačích oblastí dle
§ 45i zákona č. 114/1992 Sb., o ochraně přírody a krajiny**

Krajský úřad Ústeckého kraje, odbor životního prostředí a zemědělství, jako orgán věcně a místně příslušný dle ustanovení § 77a odst. 4 písm. n) zákona č. 114/1992 Sb., o ochraně přírody a krajiny, v platném znění (dále jen zákon), vydává dle § 45i zákona k žádosti Městského úřadu Podbořany, Stavebního úřadu, oddělení úřad územního plánování, Mirová 615, 441 17 Podbořany ze dne 28. 7. 2016, toto stanovisko:

Záměr „návrh zadání územního plánu Nepomyšl“ může mít samostatně či ve spojení s jinými záměry významný vliv na příznivý stav předmětu ochrany nebo celistvost jednotlivých evropsky významných lokalit, nebo ptačích oblastí v územní působnosti Krajského úřadu Ústeckého kraje.

Odůvodnění:
Předmětem zprávy o uplatňování ÚP jsou návrhy na změnu funkčního vymezení ploch, úprava stávajícího rozvojových ploch vymezených v platném územním plánu obce, úprava vymezení zastavěného území, upřesnění požadavků vyplývajících z požadavků Politiky územního rozvoje ČR, územně analytických podkladů a Zásad územního rozvoje Ústeckého kraje a konkrétní návrhy fyzických a právnických osob.

Správní území obce Nepomyšl se z větší části nachází na území ptačí oblasti Doupovské hory, okrajově do něj zasahuje stejnojmenná evropsky významná lokalita a dále se zde nachází evropsky významná lokalita Dětaňský chlum.

odůvodnění: Ptačí oblast Doupovské hory (CZ0411002) byla vymezena nařízením vlády č. 688/2004 Sb., kterým se vymezuje Ptačí oblast Doupovské hory. Předmětem ochrany ptačí oblasti jsou populace čápa černého (*Ciconia nigra*), včelojeda lesního (*Pernis apivorus*), výra velkého (*Bubo bubo*), motáka pochopa (*Circus aeruginosus*), chřástala polního (*Crex crex*), lelka lesního (*Caprimulgus europaeus*), žluny šedé (*Picus canus*), datla černého (*Dryocopus martius*), pěnice vlašské (*Sylvia nisoria*), tuňhka obecného (*Lanius collurio*) a lejska malého (*Ficedula parva*) a jejich biotopy. Předmětem ochrany evropsky významné lokality Doupovské hory (CZ0424125) vymezené nařízením vlády č. 318/2013 Sb., o stanovení národního seznamu evropsky významných lokalit, v platném znění, jsou druhy čolek velký (*Triturus cristatus*), hnědásek chrastavcový (*Euphydryas aurinia*), koniklec otevřený (*Pulsatilla patens*), kuňka ohnivá (*Bombina bombina*), losos atlantský (*Salmo salar*), netopýr černý (*Barbastella barbastellus*) a netopýr velký (*Myotis myotis*) a stanovišti: 3260 - Nížinné až horské vodní toky s vegetací svazů *Ranunculion fluitantis* a *Callitricho-Batrachion*, 6210 - Polopřirozené suché trávníky a facie křovin na vápnitých podložích (*Festuco-Brometalia*), 6510 - Extenzivní sečené louky nížin až podhůří (*Arrhenatherion*, *Brachypodio-Centaureion nemoralis*), 9130 - Bučiny asociace *Asperulo-Fagetum*, 9180* - Lesy svazu *Tilio-Acerion* na svazích, sutích a v roklich, 91E0* - Smíšené jasanovo-olšové lužní lesy temperátní a boreální Evropy (*Alno-Padion*, *Alnion incanae*, *Salicion albae*), 5130 - Formace jalovce obecného (*Juniperus communis*) na vřesovištích nebo vápnitých trávnících a 6430 - Vlhkomilná vysokobylinná lemová společenstva nížin a horského až alpského stupně. Předmětem ochrany evropsky významné lokality Dětaňský chlum (CZ0420069) vymezené

Tel.: +420 475 657 111 Uri: www.kr-ustecky.cz IČ: 70892156 Bankovní spojení: Česká spořitelna, a.s.
Fax: +420 475 200 245 E-mail: urad@kr-ustecky.cz DIČ: CZ70892156 č. ú. 882733379/0800
strana 1 / 3

nařízením vlády č. 318/2013 Sb., o stanovení národního seznamu evropsky významných lokalit, v platném znění, je stanoviště 9110* – Eurosibiřské stepní doubravy. Obecně mezi ohrožující faktory pro předměty ochrany ptáčích oblastí a evropsky významné lokality Doupovské hory patří zejména nevhodné obhospodařování či jeho absence ať již vodních ploch či luk a lesů např.: intenzivní pastva a sečení luk v nevhodnou dobu, zarůstání a zalesňování podmáčených luk či jejich odvodňování, zarůstání stepních a lesostepních stanovišť křovinami a zarůstání skalních stěn a bradel, stejnověkost lesních porostů nevhodného druhového složení ad. Dalšími negativními vlivy mohou být záměry výstavby na plochách s předměty ochrany, zvýšení intenzity dopravy v údolí Ohře, zvyšující se turistický tlak na území či vlivy znečišťující životní prostředí. U druhů včelojed lesní, výr velký a v budoucnu také losos atlantský i nezákonný lov. Mezi ohrožující faktory pro předmět ochrany evropsky významné lokality Dětaňský chlum patří nevhodné lesnické hospodaření, spočívající v nahrazení stávajících porostů monokulturami borovice lesní a smrku ztepilého a dále také postupná celková eutrofizace ekosystémů a nevhodné myslivecké hospodaření spočívající v přezvěření lesa.

Z jednotlivých částí koncepce by mohl být svým charakterem konfliktní se soustavou Natura záměr na rozšíření zastavitelných ploch v k. ú. Nová Ves u Podbořan a umístění větrné elektrárny o výšce stožáru cca 100 m v k. ú. Dvorce. Záměr umístění nové zastavitelné plochy v Nové Vsi zasahuje na travnaté plochy, kde je vymapováno stanoviště 6210 - Polopřirozené suché trávníky a facie křovin na vápnitých podložích (*Festuco-Brometalia*), které je předmětem ochrany EVL Doupovské hory. Vzhledem k charakteru a zejména ke kvalitě plochy, která slouží k nepravidelným pojezdům techniky a je zde umístěna doplňková stavba, nebude mít zábor stanoviště při zohlednění jeho reprezentativnosti a rozsahu záboru s ohledem na rozsah výskytu stanoviště v rámci EVL významný vliv na tento předmět ochrany.

Naproti tomu v případě záměru na umístění větrné elektrárny nelze vliv na příznivý stav ptáčích oblastí vyloučit. Větrné elektrárny se obecně hodnotí jako nový vertikální prvek v krajině, který svým provozem může mít negativní vliv na ptáky a netopýry nejen v místě umístění záměru, ale také na druhy lokalitou protahující. Vzhledem k blízkosti ptáčích oblastí Doupovské hory, jejíž hranice se od posuzovaného záměru umístění větrné elektrárny nachází ve vzdálenosti cca 400 m, nelze vyloučit, že provozem může docházet k rušení či usmrcování druhů, které jsou předmětem ochrany ptáčích oblastí. K tomu může docházet zejména za zhoršených klimatických podmínek. S přihlédnutím k principu předběžné opatření, proto nelze negativní vliv koncepce na ptáčích obast vyloučit.

Toto stanovisko se vztahuje pouze na záměry v návrhu zadání územního plánu definované a jednoznačně lokalizované. K případným dalším záměrům bez jejich současné známé lokalizace a povahy by bylo před postoupením do dalších fází projednávání (schvalování) územního plánu nutné stanovisko dle § 45i zákona vydat znovu.

Identifikační údaje:

Název akce: Návrhu zadání územního plánu Nepomyšl
Kraj: Ústecký
k.ú.: Nepomyšl, Dvorce, Nová ves u Podbořan, Chmelištná a Dětaň
Žadatel: Městský úřad Podbořany, Stavební úřad, oddělení úřad územního plánování,
Mirová 615, 441 17 Podbořany

Podklady pro posouzení:

Návrh zadání územního plánu Nepomyšl

RNDr. Tomáš Burian

vedoucí oddělení životního prostředí

Krajský úřad Ústeckého kraje, Velká Hradební 3118/48, 400 02 Ústí nad Labem
Tel.: +420 475 657 111 Url: www.kr-ustecky.cz IČ: 70892156
Fax: +420 475 200 245 E-mail: urad@kr-ustecky.cz DIČ: CZ70892156

Bankovní spojení: Česká spořitelna, a.s.
č. ú. 882733379/0600

Rozdělovník

Městský úřad Podbořany, Stavební úřad, oddělení úřad územního plánování, Mírová 615, 441 17
Podbořany

Krajský úřad Ústeckého kraje, odbor životního prostředí a zemědělství, oddělení ochrany prostředí
a udržitelného rozvoje – zde
vlastní

Krajský úřad Ústeckého kraje, Velká Hradební 3118/48, 400 02 Ústí nad Labem
Tel.: +420 475 657 111 Úřel: www.kr-ustecky.cz IČ: 70892156
Fax: +420 475 200 245 E-mail: urad@kr-ustecky.cz DIČ: CZ70892156

Bankovní spojení: Česká spořitelna, a.s.
č. ú. 882733379/0800

strana 3 / 3

2. Fotografická příloha



2.1 Přejech koridoru T1 přes biotop motáka pochopa a dalších druhů ptáků (Podhájský rybník)



2.2 Plocha změny Z1 – již v současnosti částečně zastavěná



2.3 Plocha změny Z4 – náletové dřeviny na dřívější zemědělské půdě



2.4 Plocha změny Z5 – neobhospodařovaná zemědělská půda



2.5 Plocha změny Z12 – zemědělský pozemek určený k zastavění



2.6 Plocha změny Z15 – zemědělský pozemek určený k zastavění



2.7 Plocha Z16 – již v současnosti se jedná o rekreačně využívanou plochu



2.8 Plocha Z22 využívaná v současnosti jako pastvina



2.9 Plocha Z26 – louky určené k zastavění



2.10 Plocha Z27 – rekreační domky



2.11 Plocha 28 – degradované širokolisté trávníky



2.12 Pl. Z29 – vegetace je již značně ovlivněna



2.13 Pl. Z30 – zeleň uprostřed zástavby Nové Vsi



2.14 Plocha změny Z31 – náves Chmelištné