

NÁVRH ZADÁNÍ ÚZEMNÍHO PLÁNU OBCE BĚLUŠICE



VYPRACOVALA: Ing. arch. Michaela Nosková
DATUM: únor 2012

ZADÁNÍ ÚZEMNÍHO PLÁNU OBCE BĚLUŠICE S OSADAMI BEDŘICHŮV SVĚTEC A ODOLICE

Obsah:

- a) požadavky vyplývající z politiky územního rozvoje, územně plánovací dokumentace vydané krajem, popřípadě z dalších širších územních vztahů
- b) požadavky na řešení vyplývající z územně analytických podkladů
- c) požadavky na rozvoj území obce
- d) požadavky na plošné a prostorové uspořádání území (urbanistickou koncepci a koncepci uspořádání krajiny)
- e) požadavky na řešení veřejné infrastruktury
- f) požadavky na ochranu a rozvoj hodnot území
- g) požadavky na veřejně prospěšné stavby, veřejně prospěšná opatření a asanace
- h) další požadavky vyplývající ze zvláštních právních předpisů (například požadavky na ochranu veřejného zdraví, civilní ochrany, obrany a bezpečnosti státu, ochrany ložisek nerostných surovin, geologické stavby území, ochrany před povodněmi a jinými rizikovými přírodními jevy)
- i) požadavky a pokyny pro řešení hlavních střetů zájmů a problémů v území
- j) požadavky na vymezení zastavitelných ploch a ploch přestavby s ohledem na obnovu a rozvoj sídelní struktury a polohu obce v rozvojové oblasti nebo rozvojové ose
- k) požadavky na vymezení ploch a koridorů, ve kterých bude uloženo prověření změn jejich využití územní studií
- l) požadavky na vymezení ploch a koridorů, pro které budou podmínky pro rozhodování o změnách jejich využití stanoveny regulačním plánem
- m) požadavky na vyhodnocení vlivů územního plánu na udržitelný rozvoj území, pokud dotčený orgán ve svém stanovisku k návrhu zadání uplatnil požadavek na zpracování vyhodnocení z hlediska vlivů na životní prostředí nebo pokud nevyloučil významný vliv na evropsky významnou lokalitu či ptačí oblast
- n) případný požadavek na zpracování konceptu, včetně požadavků na zpracování variant
- o) požadavky na uspořádání obsahu konceptu a návrhu územního plánu a na uspořádání obsahu jejich odůvodnění s ohledem na charakter území a problémy k řešení včetně měřítek výkresů a počtu vyhotovení

Použité zkratky

PÚR ČR	Politika územního rozvoje České republiky
ZÚR ÚK	Zásady územního rozvoje Ústeckého kraje
ORP	Obec s rozšířenou působností
ÚAP	Územně analytické podklady
ÚP	Územní plán
ÚSES	Územní systém ekologické stability
ZPF	Zemědělský půdní fond
VPS	Veřejně prospěšná stavba
VPO	Veřejně prospěšné opatření
EVL	Evropsky významná oblast
SOB	Specifická oblast
OB	Rozvojová oblast
OS	Rozvojová osa
OP	Ochranné pásmo

Vymezení řešeného území:

Řešeným územím je správní území obce Bělušice, tvořené katastrálním územím Bělušice, Bedřichův Světec a Odolice.

a) Požadavky vyplývající z politiky územního rozvoje, územně plánovací dokumentace vydané krajem, popřípadě z dalších územních vztahů

Politika územního rozvoje ČR 2008

Při zpracování územního plánu obce Bělušice bude respektována Politika územního rozvoje České republiky (dále jen PÚR ČR) schválená usnesením vlády č. 929 ze dne 20. 7. 2009.

Z republikových priorit územního plánování se řešeného území týkají především následující priority:

- zachovat ráz jedinečné urbanistické struktury území resp. struktury osídlení zejména v osadě Bedřichův Světec (bod (14) PÚR ČR 2008)
- při stanovování funkčního využití území zvažovat jak ochranu přírody, tak i hospodářský rozvoj a životní úroveň obyvatel
- budou prioritně prověřeny podmínky pro hospodárné využívání zastavěného a zastavitelného území; až poté budou prověřeny plochy nezastavitelné - zajištění ochrany nezastavitelného území (bod (19) PÚR ČR 2008)
- bude prověřena možnost doplnění sítě prvků ÚSES; dále bude prověřena možnost umístování rozvojových záměrů, které mohou významně ovlivnit charakter krajiny, do co nejméně konfliktních lokalit (bod (20) PÚR ČR 2008)
- budou vytvářeny podmínky pro zadržování, vsakování i využívání dešťových vod jako zdroje vody s cílem zmírňování účinku povodní – umělá i přirozená akumulace vod (bod (25) PÚR ČR 2008)

Obec Bělušice leží ve specifické oblasti SOB5-Specifická oblast Mostecko. Ze zařazení do specifické oblasti SOB5 vyplývají pro obec následující úkoly (bod (73)PÚR ČR 2008):

- vytvářet územní podmínky pro nutnou obnovu krajiny, jejího vodního režimu, obnovu dopravního systému a pro polyfunkční využití území (písm. a))
- vymezit a chránit před zastavěním plochy nezbytné pro vytvoření souvislých veřejně přístupných zelených pásů, vhodných pro nenáročnou formu krátkodobé rekreace a dále pro vznik a rozvoj lesních porostů a zachování prostupnosti krajiny (písm. d))

Územně plánovací dokumentace vydaná krajem

Ze Zásad územního rozvoje (dále jen „ZÚR) Ústeckého kraje, schválených zastupitelstvem kraje dne 7. 9. 2011 (nabytí účinnosti 20. 10. 2011), vyplývá pro územní plán obce Bělušice tyto požadavky:

Kap. č. 1 – „PRIORITY“

- podpora revitalizace nedostatečně využitých nebo zanedbaných areálů (brownfield) s cílem dodržet funkční a urbanistickou celistvost obce a šetřit nezastavěné území (bod (11)) – zejm. zemědělská usedlost v osadě Odolice
- podpora vybudování propojené a hierarchizované sítě cyklostezek a turistických cest na území kraje s návazností na vznikající republikovou a evropskou síť (bod (38)) – prověření využití stávajících místních komunikací, silnic III. třídy a případné vymezení nových cest tak, aby bylo možné se napojit na cyklotrasy budované na území okolních obcí

Kap. č. 2 – „ZPŘESNĚNÍ VYMEZENÍ OB A OS VYMEZENÝCH V PÚR 2008“

- obec Bělušice nespadá do žádné rozvojové oblasti či rozvojové osy vymezené v PÚR 2008

Kap. č. 3 – „ZPŘESNĚNÍ SOB VYMEZENÝCH V PÚR 2008“

- obec spadá do SOB5 - Specifická oblast Mostecko; projektant prověří možnosti ochrany a kultivace krajinářské, urbanistické a architektonické hodnoty této lokality – zejm. urbanistická struktura v Bedřichově Světcí a urbanistický celek areálu tvrze v Bělušicích, dále projektant prověří možnosti rozvíjet pozitivní znaky území – (bod (10)). Projektant prověří možnost intenzivnějšího využití zemědělského areálu v Odolicích (bod (13))

Kap. č. 4 – „ZPŘESNĚNÍ VYMEZENÝCH PLOCH A KORIDORŮ V PÚR 2008“

- projektant zpřesní koridor nadmístního významu - silnice I/15 Bělušice – Libčeves, přeložka; koridor je veden jako VPS-PK6 šíře 200m (kap. 4.2.1. Silniční doprava nadmístního významu)

Kap. č. 5 – „UPŘESNĚNÍ ÚZEM. PODMÍNEK KONCEPCE OCHRANY HODNOT“

- projektant prověří možnosti ochrany, kultivace a dalšího rozvíjení hodnot přírodního a krajinného prostředí v řešeném území (bod (1)) – řešené území se z velké části nachází ve IV. zóně CHKO České Středohoří. Dále bude prověřena a případně doplněna síť prvků ÚSES. Projektant prověří možnost doplnění sítě polních cest (zvýšení prostupnosti krajiny) a doplnění, případně obnovení doprovodné zeleně (bod (11)).

Kap. č. 6 – „VYMEZENÍ CÍLOVÝCH CHARAKTERISTIK KRAJINY“

- obec spadá do KC České středohoří – Lounské středohoří, cílovou charakteristikou je krajina vysokých přírodních, krajinných a estetických hodnot; projektant prověří možnosti vymezení nových ploch a stanoví zejména jejich výškové limity s ohledem na krajinný ráz a ochranu dochovaných hodnot (urbanistická struktura zejm. v Bedřichově Světcí)
- obec je dále zahrnuta do KC Severočeské nížiny a pánve, cílovou charakteristikou je krajina lokálně s vysokými přírodními, krajinnými a estetickými hodnotami resp. krajina obnovených tradičních a dále rozvíjených krajinných hodnot; projektant bude v navrženém řešení respektovat dílčí přírodní, krajinné či estetické hodnoty, prověří možnost realizovat nápravná opatření směřující k celkové obnově ekologické rovnováhy (např. rozmístění interakčních prvků, obnova remízků, vysázení solitérních stromů, stromořadí podél cest, okrajové pásmo lesa – přechod les a pole).

Kap. č. 7 – „VYMEZENÍ VPS, VPO A ASANAČNÍCH ÚZEMÍ“

- z PÚR ČR 2008 vyplývá požadavek zpřesnit koridor nadmístního významu (viz kap. 4.2.1. Silniční doprava nadmístního významu)
- ZÚR ÚK nevymezují pro obec Bělušice žádné další VPS, VPO a asanační území

Kap. č. 8 – „POŽADAVKY NADMÍSTNÍHO VÝZNAMU NA KOORDINACI ÚPD“

Území obce Bělušice je dotčeno následujícím jevem:

- ER5 – územní rezerva pro dvojnásobné vedení 400 kV TR Výškov – TR Řeporyje, šířka koridoru je stanovena v místech novostavby vedení 1 000m, v místech souběhu se stávajícím vedením 400m – projektant prověří umístění a zohlední dopad na krajinný ráz

b) Požadavky na řešení vyplývající z územně analytických podkladů

Územně analytické podklady (dále jen „ÚAP“) Ústeckého kraje byly zpracovány v rozsahu stanoveném §27 stavebního zákona v červnu 2009, ÚAP obce s rozšířenou působností Most byly zpracovány v roce 2010.

Z ÚAP Ústeckého kraje pro územní plán obce Bělušice vyplývá tento požadavek:

- Respektovat limity využití území:
 - ochrana nerostných surovin – surovinová rezerva ložiska stavebního kamene (Bedřichův Světec – Dlouhý vrch)

Charakteristika obce vyplývající z ÚAP ORP Most:

Environmentální pilíř

Většina řešeného území leží v CHKO České středohoří. Významnými hodnotami jsou rybníky v Bedřichově Světcích a v Odolicích, dále Zaječický potok a přítok Hrádeckého potoka protékající územím obce. V blízkosti obce je přírodní rezervace Milá. V řešeném území se nacházejí hodnotné lokality s výskytem vzácného druhu motýla. Velké množství orné půdy a zpevněných ploch snižuje retenční schopnost krajiny. Komunikace I/15, která prochází řešeným územím, je významným zdrojem hluku a škodlivin. V důsledku těchto negativních jevů má území nízkou ekologickou stabilitu.

Sociální pilíř

Obec má dlouhodobý mírný nárůst počtu obyvatel. Vysoké saldo vyjížděky za prací a nedostatečná občanská vybavenost (např. chybí základní škola) může tento pilíř ohrozit.

Ekonomický pilíř

Rozvoj obce dále ohrožuje nepříznivá vzdělanostní struktura a vysoká míra registrované nezaměstnanosti. Atraktivitu lokality pro bydlení zvyšuje historický ráz zástavby a zachovaná urbanistická struktura v Bedřichově Světcích, nemovité kulturní památky, zajímavé přírodní zázemí (PR Milá) a CHKO České Středohoří.

Problémy definované na základě rozboru udržitelného rozvoje území:

- nepřehledná křižovatka na silnici I/15 – návrh jiného napojení na I/15 a zahrnutí řešení do VPS
- znečištění ovzduší a hluková zátěž ze silnice I/15 – projektant prověří možnost návrhu opatření k eliminaci těchto nepříznivých faktorů, řešení bude zahrnuto do VPS (např. protihlukový val, ochranná zeleň)
- nízká prostupnost krajiny - nedostatečná síť cest a pěších stezek v krajině – projektant prověří možnost obnovy původních cest popřípadě návrhu nových
- riziko eroze půdy zejm. v jižní části katastru – projektant prověří možnost návrh protierozních opatření – doprovodná zeleň podél cest, solitérní zeleň a remízky v krajině

c) Požadavky na rozvoj území obce

Požadavky na rozvoj území obce jsou uplatněny na území obce Bělušice a osady Bedřichův Světec. Jedná se o úpravu původního územního plánu a doplnění požadavků veřejnosti (viz příloha č. 1):

- projektant prověří a navrhne rozšíření ploch pro bydlení v osadě Bedřichův Světec (ZM 1)
- projektant prověří a navrhne vymezení nových ploch pro bydlení (ZM 2 – 4)

Nově vymezené plochy bydlení budou navazovat na zastavěné území a vytvářet tak souvislý urbanizovaný celek.

d) Požadavky na plošné a prostorové uspořádání území (urbanistickou koncepci a koncepci uspořádání krajiny)

- při návrhu rozvoje obce, bude projektant vycházet ze stávající urbanistické struktury – zejména v Bedřichově Světcí
- zachovat a rozvíjet přírodní, kulturní a historické hodnoty, zejména historickou strukturu zástavby v Bedřichově Světcí, rybníky v Bedřichově Světcí a Odolicích, Zaječický potok a přítok Hradeckého potoka, dále funkční biocentra, biokoridory a hodnotné lokality s výskytem vzácného druhu motýla
- projektant prověří a navrhne vymezení prvků územního systému ekologické stability (dále jen ÚSES) vč. interakčních prvků, ÚSES bude navržen jako VPO
- projektant prověří možnost zvýšení prostupnosti krajiny obnovením polních cest případně umístění nových cest a sítě cyklostezek v návaznosti na sousední katastry
- projektant prověří možnost návrhu doprovodné zeleně okolo cest v krajině

e) Požadavky na řešení veřejné infrastruktury

e.1) Dopravní infrastruktura

- nově zastavitelné plochy budou navazovat na stávající a prodloužené trasy místních komunikací, popř. budou navržena co nejkratší vhodná kapacitní napojení
- bude prověřena potřeba parkovacích ploch
- bude prověřena možnost umístění sítě cyklotras a cyklostezek

e.2) Technická infrastruktura

- dešťové vody je třeba pro zachování odtokových poměrů v maximální možné míře zdržovat na pozemku a zajistit tak vsak dešťové vody v místě dopadu, případně bude navržena oddílná kanalizace pro odvod dešťové vody
- v území je vybudován vodovod, kanalizace, rozvod plynu a ČOV. Projektant prověří napojení nových lokalit popř. navrhne jejich rozšíření
- zásobování vodou – bude respektována koncepce zásobování vodou

- zásobování elektrickou energií – bude vyhodnoceno zásobování el. energií s ohledem na návrh zastavitelných ploch
- zásobování plynem – obec je plynofikována, bude vyhodnoceno zásobování plynem s ohledem na návrh zastavitelných ploch
- zásobování teplem – obec nemá centrální tepelný zdroj, zpravidla jsou využívány lokální zdroje tepla
- veřejná komunikační síť – základní telekomunikační síť bude zachována
- nakládání s odpady – nebudou navrhovány plochy pro nové skládky komunálního odpadu. Bude respektován stávající systém nakládání s odpady, třídění a svoz na určenou lokalitu mimo řešené území

e.3) Občanské vybavení

- projektant prověří vymezení ploch OV

e.4) Veřejná prostranství

- respektovat stávající veřejná prostranství
- stanovit minimální šířky pro veřejná prostranství, jejichž součástí jsou pozemní komunikace

f) Požadavky na ochranu a rozvoj hodnot území

Za hodnoty území se považují:

Přírodní hodnoty území

- Bělouš, Odolický vrch, vrch Milá (mimo katastr obce), Světecký vrch, Dlouhý vrch
- rybníky Bedřichově Světcí a Odolicích, Zaječický potok, přítok Hradeckého potoka
- les včetně ochranného pásma
- významný podíl půd I. a II. třídy ochrany
- většina katastru spadá do CHKO České Středohoří a do území se zvýšenou ochrannou krajinného rázu
- funkční biocentra a biokoridory
- přírodovědecky hodnotné lokality s výskytem vzácného druhu motýla

Architektonické a urbanistické hodnoty území

- urbanisticky významný kompoziční prvek – historická urbanistická struktura obce Bedřichův Světec
- urbanisticky významný kompoziční prvek – areál bývalé tvrze v obci Bělušice
- technická dominanta – věznice Bělušice
- kulturně historická dominanta – kostel sv. Jakuba

- architektonicky cenné stavby – kostel sv. Jakuba s areálem hřbitova včetně ohradní zdi, salla terrena čp. 56, dům čp. 1 (tvrz) a sýpka, tyto objekty jsou spolu se sochou Sv. Jana Nepomuckého vedeny jako nemovitě kulturní památky

Územní plán navrhne způsob ochrany hodnot pro jejich zachování a rozvoj.

g) Požadavky na veřejně prospěšné stavby, veřejně prospěšná opatření a asanace

Projektant prověří a navrhne s odůvodněním VPS, VPO a asanace

Případný návrh ochranné zeleně bude zařazen do veřejně prospěšných opatření s jednoznačným vymezením potřebných ploch.

h) Další požadavky vyplývající ze zvláštních právních předpisů (např. požadavky na ochranu veřejného zdraví, civilní obrany, obrany a bezpečnosti státu, ochrany ložisek nerostných surovin, geologické stavby území, ochrany před povodněmi a jinými rizikovými jevy)

V územním plánu bude prověřena potřeba vybudování protipovodňových opatření.

i) Požadavky a pokyny pro řešení hlavních střetů zájmů a problémů v území

V územním plánu je potřeba vyřešit následující urbanistické, dopravní a hygienické závady v území a vzájemné střety těchto záměrů s limity využití území:

- vytvořit územní podmínky pro řešení urbanistických, dopravních a hygienických závad:
 - nízká míra nové bytové zástavby – vymezení nových ploch určených pro bydlení
 - nedostatečné vybavení území infrastrukturou cestovního ruchu – vymezení ploch pro lokalizaci infrastruktury cestovního ruchu nebo stanovení regulativů využití stávajících objektů či ploch, které umožní umístění zařízení infrastruktury cestovního ruchu
- řešit vzájemné střety záměrů na provedení změn v území a střety těchto záměrů s limity využití území:
 - záměr ploch bydlení zasahuje do IV. zóny CHKO České středohoří – prověřit možnosti nové zástavby a případně stanovit regulativy
 - záměr ploch výroby a skladování zasahuje do území se zvýšenou ochranou krajinného rázu a do IV. zóny CHKO České středohoří – prověřit umístění těchto ploch a případně stanovit regulativy

j) Požadavky na vymezení zastavitelných ploch a ploch přestavby s ohledem na obnovu a rozvoj sídelní struktury a polohu obce v rozvojové oblasti nebo rozvojové ose

Projektant prověří umístění nových ploch vzhledem k hodnotné urbanistické struktuře v Bedřichově Světcí.

k) Požadavky na vymezení ploch koridorů, ve kterých bude uloženo prověření změn jejich využití územní studií

Pro řešené území požadavky nejsou stanoveny.

l) Požadavky na vymezení ploch a koridorů, pro které budou regulačním plánem stanoveny podmínky pro rozhodování o změnách jejich využití

Pro řešené území požadavky nejsou stanoveny.

m) Požadavky na vyhodnocení vlivů územního plánu na udržitelný rozvoj území

V řešeném území se nevyskytuje evropsky významná lokalita (EVL) ani ptačí oblast. Nepředpokládá se vliv na udržitelný rozvoj území. Vliv územního plánu na udržitelný rozvoj území bude vyhodnocen v případě, že dotčený orgán ve svém stanovisku k návrhu zadání uplatní tento požadavek nebo pokud nebude vyloučen významný vliv na ptačí oblast či EVL.

n) Případný požadavek na zpracování konceptu, včetně požadavků na zpracování variant

Územní plán bude zpracován bez konceptu řešení a bez variant.

o) Požadavky na uspořádání obsahu návrhu územního plánu a na uspořádání obsahu odůvodnění s ohledem na charakter území a problémy k řešení včetně měřítek výkresů a počtu vyhotovení

Návrh územního plánu obce Bělušice bude zpracován v souladu se stavebním zákonem a příslušnými prováděcími předpisy. Řešení bude mít část I. územní plán (textová, tabulková a grafická část) a část II. odůvodnění (textová, tabulková a grafická část).

Textová část ÚP bude z důvodu přehlednosti vypracována v souladu s vyhláškou č. 500/2006 Sb. příloha č. 7.

Grafická část ÚP:

- Výkres etapizace řešení ÚP nepožaduje.

Výkres základního členění 1:5 000

Hlavní výkres urbanistické koncepce 1:5 000

Výkres koncepce veřejné infrastruktury 1:5 000

Výkres veřejně prospěšných staveb 1:5 000

(pouze v případě, že budou v řešení projektantem navrženy)

Odůvodnění ÚP bude vypracováno v souladu se SZ - §53 a vyhláškou č. 500/2006 Sb. – příloha č. 7

Grafická část odůvodnění ÚP

Koordinační výkres 1:5 000

Výkres širších vztahů 1:50 000

Výkres předpokládaných záborů ZPF 1:5 000

Obě uvedené části I. územní plán a II. odůvodnění budou zpracovány digitálně takto:

Textová část bude zpracována ve formátu doc (docx) a ve formátu pdf shodným s odevzdaným výtiskem, případně samostatně i vložené tabulky ve formátu xls (xlsx), tabulky excel vložené v textovém dokumentu nebo tabulky vytvořené přímo v textovém editoru

Grafická část bude zpracována v prostředí GIS a/nebo CAD.

Společná ustanovení:

- souřadný systém S-JTSK (varianta EastNorth);
- podkladem je aktuální digitální katastrální mapa;
- data jsou odevzdávána topologicky čistá, prvky stejného charakteru se nepřekrývají ani neobsahují mezery, např. každý bod v řešeném území může náležet právě jen do jedné plochy s rozdílným využitím, resp. nesmí nepatřit do žádné. Toto nemusí platit pro jevy nespojité, nebo jevy rozdílného charakteru – např. plochy ÚSES se samozřejmě mohou překrývat s plochami rozdílného způsobu využití apod. Uvedené platí obdobně i pro prvky liniové, které se stýkají právě v lomových bodech, nesmí obsahovat úsečky nulové délky, musí obsahovat lomový bod v místě reálného styku objektů, jejich křížení apod.
- každý objekt se v území zakresluje pouze jednou a do různých map se připojuje např. pomocí referencí
- plošné prvky se zakreslují jako uzavřené plochy, příp. jako plochy se sdruženými otvory, a to i v případě, že se ve výkresu použije jen obrysová linie, nebo se zakreslují uzavřenou linií (bez nedotahů/přesahů);
- žádný prvek se nezakresluje jako vícenásobný – např. jeden plošný prvek nesmí být složen z několika navzájem izolovaných polygonů;
- členění výkresu je na úvaze zpracovatele, ale před započítím digitálního zpracování bude se zadavatelem projednán a schválen podrobný popis struktury všech výkresových souborů;
- součástí datových struktur předávaných zpracovateli jsou i tabulky barev a knihovny značek a uživatelských stylů čar, fontů a buněk, použitých ve výkresech (např. v MicroStation soubory *.tbl, *.cel, *.rsc) i všechny podpůrné soubory (typy čar, bloky, reference, tabulky per a podobně) tak, aby bylo možno bezpečně a jednoduše otevřít libovolnou přílohu ve tvaru, odpovídajícím přesně papírové formě, v příp. GIS i soubory *.lyr;

Data z prostředí GIS budou zpracována dle datového modelu používaného Krajským úřadem Ústeckého kraje (k dispozici např. na úřadech územního plánování) a budou předána ve formátech shapefile a/nebo FileGDB vč. všech případně použitých připojených tabulek (negrafické tabulky ve formátu dbf) a s řádně vyplněnými atributovými tabulkami. Předána bude i vizualizace všech použitých a předaných mapových podkladů (výkresů) ve formátu jednotlivých mapových dokumentů formátu mxd min. verze 9.3., s relativně nastavenými zdroji dat (po otevření mapového dokumentu např. přímo z CD nebo z jakékoliv úložné jednotky nebude nutné znovu nastavovat cesty k datům). Vzorové mxd s nastavením vizualizace může být zapůjčeno zadavatelem

Pro zpracování v prostředí CAD platí mimo výše uvedené zejména „Metodika jednotného zpracování územně plánovacích dokumentací v prostředí CAD“ vydaná KÚ ÚK a povinnost

zpracování v souladu s datovým modelem KÚ ÚK, přičemž jako formát pro předání bude použit max. dgn a/nebo dwg.

Při zpracování v prostředí CAD budou použity standardní knihovny značek, čar, barev, společné pro všechny výkresy, nebo knihovny poskytnuté zadavatelem (měly by se získat buď aktuální z kraje, nebo použít původní z r. 2008, nebo by někdo (nevím ale kdo) vyrobil vlastní, mostecké knihovny). V odůvodněných případech je možné použití vlastních knihoven, které budou součástí předaného díla.

Všechny předané výkresy bez ohledu na prostředí zpracování budou odevzdány i ve formě tiskových sestav ve formátech pdf a tiff (příp. i plt, ps, eps), min. s nastavením formátu dle originálu a v rozlišení vhodném (min. 300 dpi) pro dodatečný tisk, vč. všech použitých prvků mapy a mimorámových údajů (legendy, titulky, graf. měřítko, tiráže apod.).

Zpracovatel může obdržet zejména data (dat. model KÚ ÚK) územně analytických podkladů ORP Most ve formátu shp anebo dgn V7.

Počet vyhotovení:

- zadání bude předáno ve 3 vyhotoveních + 1x digitálně
- pro potřeby jednání s dotčenými orgán bude návrh předán ve 3 vyhotoveních + 1x digitálně
- pro potřeby veřejného projednání bude návrh předán ve 3 vyhotoveních + 1x digitálně
- konečná verze bude předána ve 4 vyhotoveních a 4x digitálně

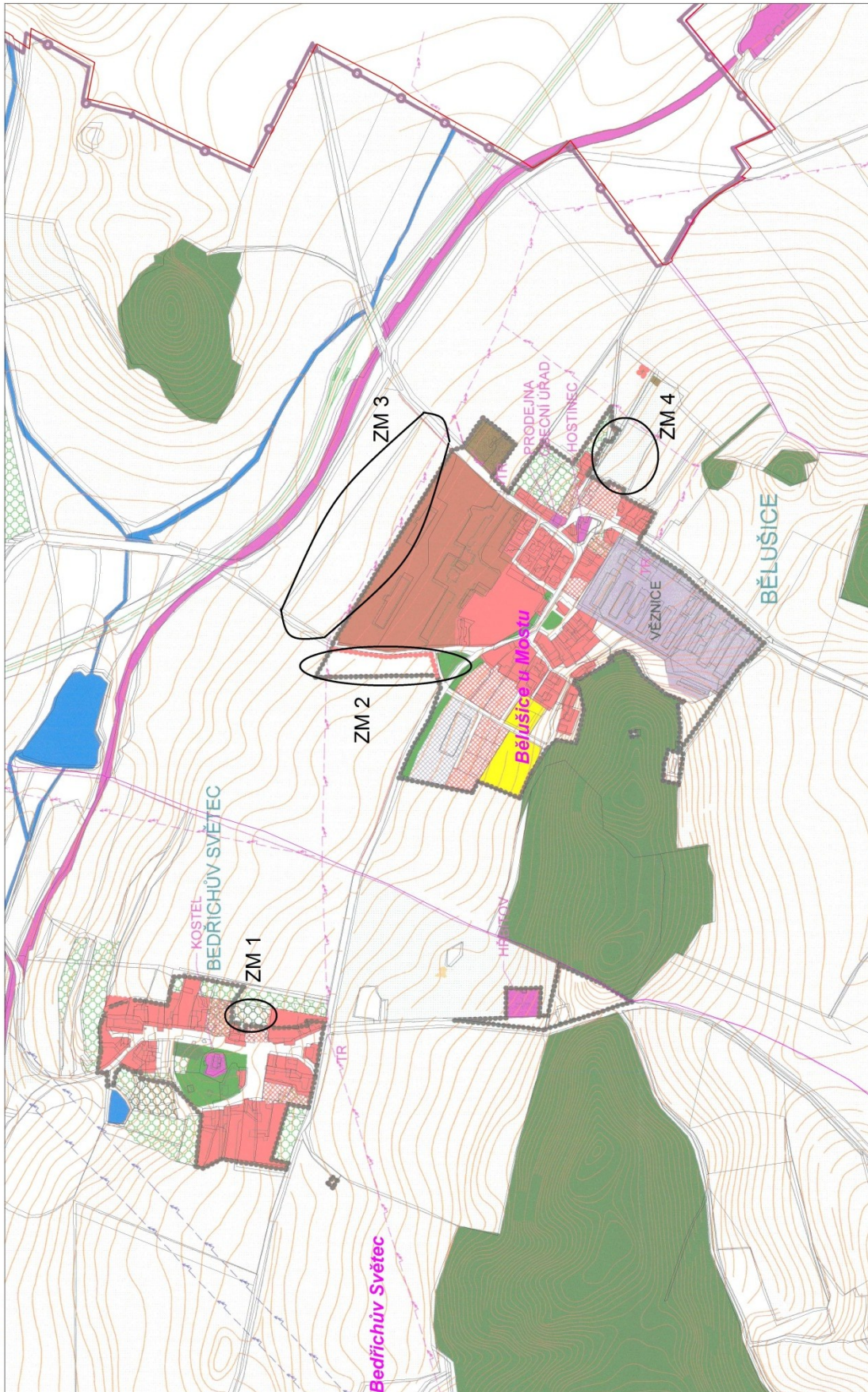
Zpracoval:

Ve spolupráci s určeným zastupitelem obce paní starostkou Veronikou Pochobradskou, zpracovala Ing. arch. Michaela Nosková. Pořizovatel ÚP – Magistrát města Mostu-odbor rozvoje a dotací – oddělení rozvoje a územního plánu – Ing. Iva Mazurová.

únor 2012

Příloha č. 1

Sestava



Sestava

