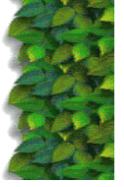


RNDR. LUKÁŠ MERTA, PH.D.
Služby v ochraně přírody



Územní plán Telnice



Hodnocení vlivů koncepce dle §45i zákona č. 114/92 Sb.

Srpen 2017

Objednatel:


Ing. arch. Tomáš Slavík
Komenského nám. 17
561 12 Brandýs nad Orlicí

Zpracovatel:

RNDr. Lukáš Merta, Ph.D.
Mrštíkovo nám. 53
779 00 Olomouc
tel.: 776 112 559
e-mail: L.Merta@post.cz

Zpracovatel tohoto posouzení je držitelem autorizace k provádění posouzení podle §45i zákona č. 114/92 Sb., o ochraně přírody a krajiny, v platném znění, udělené Ministerstvem životního prostředí (č.j. 52170/ENV/15).

V Olomouci, 14. 9. 2017



.....
RNDr. Lukáš Merta, Ph.D.

RNDR. LUKÁŠ MERTA, PH.D.
Mrštíkovo nám. 53
779 00 Olomouc
Tel.: 776 112 559
IČ: 706 22 485, DIČ: CZ7411295518

OBSAH

1. Zadání, cíl hodnocení	3
2. Metodika posuzování	4
3. Charakteristika hodnocené koncepce	5
4. Identifikace dotčených lokalit soustavy NATURA 2000	7
4.1. Ptačí oblasti	7
4.2. Evropsky významné lokality	9
5. Vyhodnocení přítomnosti předmětů ochrany v území	11
5.1. PO Východní Krušné hory - tetřívka obecná	11
5.2. EVL Východní Krušnohoří	12
6. Vyhodnocení vlivů koncepce na lokality a předměty jejich ochrany	13
6.1. Hodnocení úplnosti podkladů pro posouzení	13
6.2. Hodnocení vlivů koncepce na předmět ochrany PO Východní Krušné hory - tetřívka obecná	13
6.3. Hodnocení vlivů koncepce na předměty ochrany EVL Východní Krušnohoří	14
6.4. Hodnocení vlivů záměru na celistvost lokalit	18
6.4. Hodnocení možných kumulativních vlivů	18
7. Návrh opatření minimalizující negativní vlivy (zmírňující opatření)	18
8. Shrnutí a závěr	19
9. Použitá literatura	20
Příloha 1: Stanovisko orgánu ochrany přírody podle §45i k hodnocené koncepci	21
Příloha 2: Seznam všech zastavitelných ploch z návrhu ÚP Telnice	23

Seznam použitých zkratk

AOPK ČR...	Agentura ochrany přírody a krajiny ČR
EVL ...	evropsky významná lokalita
MŽP ...	ministerstvo životního prostředí
NDOP...	Nálezová databáze ochrany přírody
PO ...	ptačí oblast
ÚP...	územní plán

1. Zadání, cíl hodnocení

Předkládané hodnocení bylo zpracováno podle souvisejících metodických pokynů MŽP ČR a odpovídá posouzení podle § 45i zákona č. 114/1992 Sb. (o ochraně přírody a krajiny, v platném znění). Hodnocená koncepce nese název **Územní plán Telnice**. Potřeba vypracování tohoto hodnocení vyplynula ze stanoviska příslušného orgánu ochrany přírody – Krajského úřadu Ústeckého kraje (odbor ŽP a zemědělství), který ve svém stanovisku dle ustanovení § 45i odst. 1 zákona č. 114/1992 Sb., o ochraně přírody a krajiny, ve znění pozdějších předpisů, nevyločil významný vliv na předměty ochrany nebo celistvost jednotlivých evropsky významných lokalit nebo ptačích oblastí v územní působnosti Krajského úřadu. Stanovisko bylo vydáno dne 4. 11. 2016 pod číslem jednacím 3645/ZPZ/2016/N-2555. Ve stanovisku je konstatováno, že „Předmětem územního plánu je mimo jiné i návrh nových ploch (veřejných prostranství, pro výstavbu rekreace, dopravní infrastruktury apod.), které zde nejsou bližší identifikovány. S ohledem na existenci EVL Východní Krušnohoří a PO Východní Krušné hory na území obce a nedostatečnou konkretizaci nových rozvojových ploch (jejich rozsah a umístění), nelze vliv koncepce dostatečně posoudit, proto orgán ochrany přírody významný vliv na předměty ochrany evropsky významné lokality a ptačí oblasti nevyločil.“ Kopie citovaného stanoviska je uvedena v příloze tohoto hodnocení.

Předložené hodnocení vychází z ustanovení zákona č. 114/1992 Sb., zákona č. 100/2001 Sb., v platných zněních, směrnice o ptácích 79/409/EHS, směrnice o stanovištích 92/43/EHS a metodických doporučení MŽP ČR a Evropské komise (viz ANONYMUS 2001a, 2001b). Hodnocení koncepce bylo zpracováno jako součást procesu SEA (posuzování vlivů koncepcí na životní prostředí). Zpracovatelem SEA byla ing. Marie Skybová (Štítina).

Za referenční cíl pro vyhodnocení vlivu posuzovaného záměru na lokality soustavy NATURA 2000 bylo v souladu s metodickými doporučeními Evropské komise a platnou legislativou zvoleno zachování příznivého stavu z hlediska ochrany pro předměty ochrany EVL (typy přírodních stanovišť, evropsky významné druhy). Cílem posouzení bylo zjistit, zda daná koncepce bude či nebude mít negativní vliv na příznivý stav předmětů ochrany nebo celistvost evropsky významné lokality nebo ptačí oblasti.

2. Metodika posuzování

Posuzování podle §45i neprobíhalo v souběhu s tvorbou územního plánu (metodou *ex ante*), ale bylo zahájeno až po dokončení a předložení návrhu ÚP (*ex post*). Proces posuzování probíhal v období květen až srpen 2017. Stěžejním zdrojem informací o výskytu předmětů ochrany v zájmové EVL a PO byla © Nálezová databáze AOPK ČR (NDOP) a mapový server AOPK ČR (MapoMat). Problematika nového ÚP byla diskutována se zpracovatelem ÚP i zpracovatelem SEA prostřednictvím telefonické a e-mailové komunikace. Problematika rozvojových aktivit obce Telnice ve vztahu k předmětům ochrany lokalit soustavy Natura 2000 byla telefonicky konzultována také se zpracovatelem hodnocení podle §45i Změny č. 2 ÚP Telnice z roku 2011 (RNDr. Ondřej Bílek - Geo Vision, spol. s r.o., kancelář Plzeň) a také s místně působícím ornitologem se specializací na problematiku tetřívka obecného v oblasti Krušných hor (Mgr. Ondřej Volf, spolek Ametyst, Nebílovy). Základním podkladem pro vypracování hodnocení podle §45i patřil zejména samotný hodnocený koncepční dokument:

- Územní plán Telnice. Návrh. Textová a grafická část (výkresy). Březen 2017. Vypracoval: Ing. arch. Tomáš Slavík, Komenského nám. 17, 561 12 Brandýs nad Orlicí

Konkrétní metodou pro vyhodnocení vlivů koncepce bylo zvoleno tabelární bodové vyhodnocení (viz Tab. 1) v koncepci navržených změn s doprovodným komentářem. Bodové hodnocení je v souladu s metodikou hodnocení významnosti vlivů (ANONYMUS 2007).

Tab. 1: Použitá stupnice vyhodnocení významnost vlivů

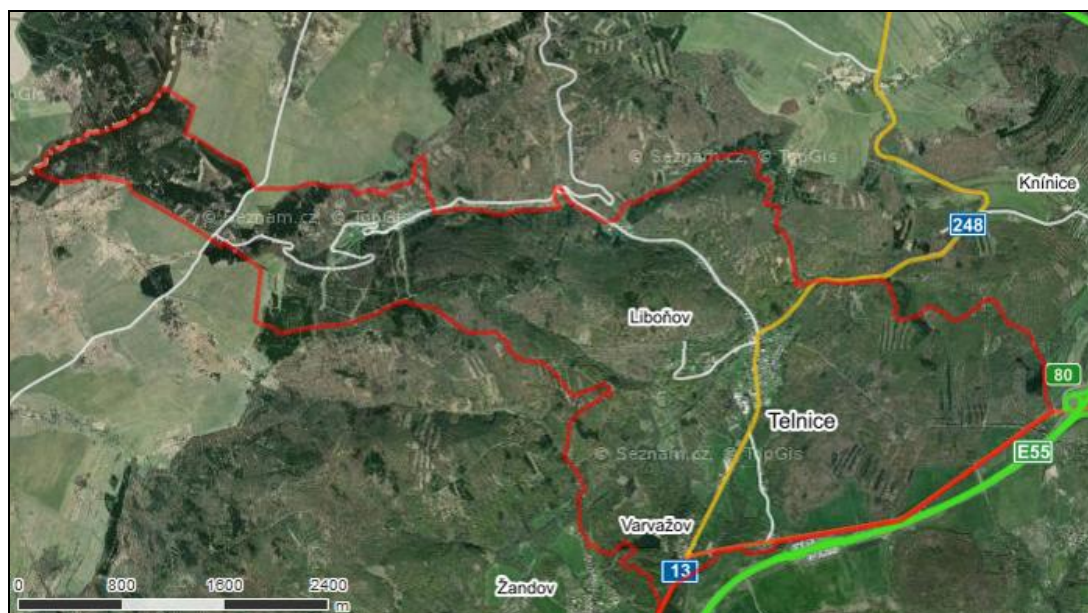
Hodnota	Termín	Popis
-2	Významný negativní vliv	Negativní vliv dle odst. 9 § 45i ZOPK Vylučuje schválení koncepce (resp. koncepci je možné schválit pouze v případech určených dle odst. 9 a 10 § 45i ZOPK) Významný rušivý až likvidační vliv na stanoviště či populaci druhu nebo její podstatnou část; významné narušení ekologických nároků stanoviště nebo druhu, významný zásah do biotopu nebo do přirozeného vývoje druhu. Vyplývá ze zadání koncepce, nelze jej eliminovat (resp. eliminace by byla možná jen vypuštěním problémového dílčího úkolu – záměru, opatření atd.).
-1	Mírně negativní vliv	Omezený/mírný/nevýznamný negativní vliv. Nevylučuje schválení koncepce. Mírný rušivý vliv na stanoviště či populaci druhu; mírné narušení ekologických nároků stanoviště nebo druhu, okrajový zásah do biotopu nebo do přirozeného vývoje druhu. Je možné jej vyloučit navrženými zmírňujícími opatřeními.
0	Nulový vliv	Koncepce, resp. její dílčí úkoly nemají žádný vliv.
+1	Mírně pozitivní vliv	Mírný příznivý vliv na stanoviště či populaci druhu; mírné zlepšení ekologických nároků stanoviště nebo druhu, mírný příznivý zásah do biotopu nebo do přirozeného vývoje druhu.
+2	Významný pozitivní vliv	Významný příznivý vliv na stanoviště či populaci druhu; významné zlepšení ekologických nároků stanoviště nebo druhu, významný příznivý zásah do biotopu nebo do přirozeného vývoje druhu.
?	Vliv nelze vyhodnotit	Díky obecnosti zadání koncepce (nebo jednotlivých úkolů) či nedostatku detailních údajů u konkrétních záměrů není možné hodnotit jejich vlivy.

3. Charakteristika hodnocené koncepce

Název koncepce:	Územní plán Telnice. Návrh.
Pořizovatel koncepce:	Obec Telnice, Telnice 77, 403 38 Telnice
Zpracovatel koncepce:	Ing. arch. Tomáš Slavík, Komenského nám. 17, Brandýs n. O.
Zpracovatel SEA:	Ing. Marie Skybová, Ph.D., Zahradní 241, 747 91 Štítina
Kraj:	Ústecký
Okres:	Ústí nad Labem
Obec s rozšířenou působností:	Říčany
Katastrální území:	Telnice, Varvažov u Telnice, Liboňov

Telnice je obec v severozápadní části okresu Ústí nad Labem v Ústeckém kraji. Skládá se ze tří katastrálních území (Telnice, Varvažov u Telnice, Liboňov) a její celková rozloha činí 1 130 ha. Obec má v současnosti kolem 750 obyvatel. Hranice obce má silně protáhlý tvar ve směru východ - západ, přičemž západní hranici tvoří státní hranice ČR - NSR. Dle biogeografického členění ČR náleží Telnice do hercynské podprovincie, v níž se nachází na pomezí Krušnohorského a Mosteckého bioregionu. Území obce má značně proměnlivou nadmořskou výšku. Nejnižší partie obce v jihovýchodní části dosahují hodnot kolem 270 m n. m., horské partie na západě pak kolem 800 m n. m. Území obce má silně lesnatý ráz. Lesy téměř souvisle pokrývají její větší část, s výjimkou jihovýchodní části (Telnice a Varvažov). Obec je významně rekreačně a sportovně využívána. Územím obce prochází řada turistických tras. Významně jsou zde zastoupeny zejména zimní sporty. Jde především o lyžařské středisko Zadní Telnice, jehož počátky sahají až do dob před první světovou válkou. V roce 1965 se stalo prvním rekreačním střediskem v Československu používajícím umělé zasněžování. V současnosti probíhá postupná modernizace areálu, jejímž nejvýznamnějším počinem byla výstavba nové lanové dráhy v roce 2013. Dnes je jeho součástí 9 sjezdovek různé obtížnosti o celkové délce 5 060 m (z toho 4 250 m zasněžovaných technickým sněhem). V okolí obce je též rozsáhlá síť běžkařských tras (strojově upravovaných i neupravovaných), mezi něž patří i Krušnohorská lyžařská magistrála.

Obr. 1: Hranice obce Telnice na podkladu leteckého snímku odhaluje silně lesnatý ráz obce



Nový územní plán obce Telnice navrhuje celkem 35 nových zastavitelných ploch, jejichž souhrnný seznam uvádí Tab. 2. Seznam všech zastavitelných ploch je uveden v příloze tohoto hodnocení.

Tab. 2: Souhrnný seznam zastavitelných ploch z návrhu nového ÚP Telnice

		Výměra (ha)
Plochy smíšené obytné (SO)		
	Celkem ploch: 18	21,65
Plochy smíšené obytné komerční (SK)		
	Celkem ploch: 4	4,97
Plochy občanského vybavení (O)		
	Celkem ploch: 2	1,22
Plochy pro silniční dopravu (DS)		
	Celkem ploch: 3	0,59
Plochy veřejných prostranství (P)		
	Celkem ploch: 5	1,73
Plochy technické infrastruktury (T)		
	Celkem ploch: 2	0,58
Plochy vodní a hospodářské (W)		
	Celkem ploch: 1	0,23
Celkem zastavitelné plochy		30,97

Dále jsou v návrhu územního plánu navrženy plochy změn v krajině, jež souvisí s rozvojovými záměry lyžařského areálu zadní Telnice. Jedná se o celkem 16 ploch s celkovou výměrou 5,97 ha (viz Tab. 3). Seznam všech dílčích ploch změn v krajině je uveden v příloze tohoto hodnocení.

Tab. 3: Souhrnný seznam ploch změn v krajině z návrhu nového ÚP Telnice

Označení plochy, název lokality	Výměra (ha)
Plochy lesní (NL)	
	Celkem ploch: 1
	0,43
Plochy smíšené nezastavěného území	
	Celkem ploch: 15
	5,54
Celkem plochy změn v krajině	
	5,97

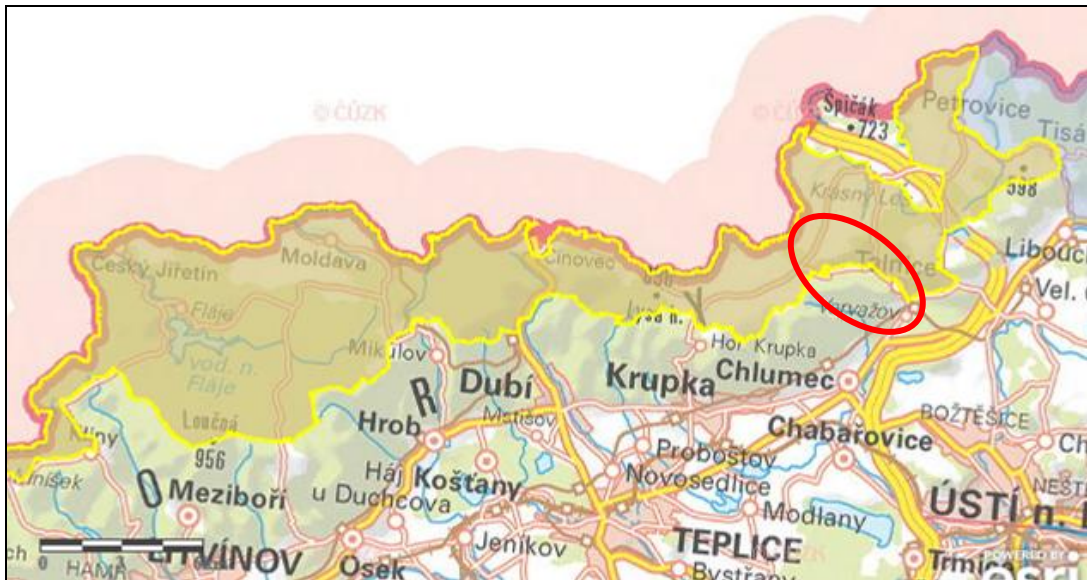
Novému územnímu plánu obce Telnice předcházely celkem čtyři změny ÚP - Změna č. 1 (nabytí účinnosti 9. 9. 2002), Změna č. 2 (nabytí účinnosti 13. 6. 2012), Změna č. 3 (nabytí účinnosti 3. 3. 2010) a Změna č. 4 (nabytí účinnosti 23. 10. 2013). Změna č. 2 řešila výhradně rozvoj lyžařského areálu Telnice a na základě nevyhloučení významného negativního vlivu byla také posuzována podle §45i (Bílek 2011). Nový územní plán, který je předmětem posuzování, většinu ploch přejímá z předchozích územně-plánovacích dokumentací (schválených změn ÚP).

4. Identifikace dotčených lokalit soustavy NATURA 2000

4.1. Ptačí oblasti

Do zájmového území obce Telnice zasahuje PO Východní Krušné hory (CZ0421005). Tato PO se prostorově překrývá se západním výběžkem obce na území k.ú. Liboňov, konkrétněji kolem osady Adolfov a části zvané Zadní Telnice. Druhým územím překryvu obce s PO jsou lesnaté svahy vrchu Rožný, situované severně od intravilánu Telnice (viz Obr. 4). Obec Telnice je situována ve východní části PO Východní Krušné hory (viz Obr. 2).

Obr. 2: Prostorový vztah mezi obcí Telnice a PO Východní Krušné hory na mapě širšího měřítka



PO Východní Krušné hory se nachází v severozápadních Čechách, mezi obcemi Tisá, Telnice, Mikulov a Klíny. Tvoří rozsáhlý celek (16 368 ha), který se rozprostírá podél státní hranice s Německem a je dlouhý 40 km, v nejširším místě je široký 9 km. Jedná se o rozsáhlé území ve vrcholových partiích Krušných hor, v nedávné minulosti silně zatížené průmyslovými imisemi, které způsobily odumření smrkových porostů. V současnosti se zde střídají plochy rašelinišť, imisních holin osazovaných náhradními dřevinami a nejrůznější typy bezlesí – bývalá pole a louky a také mrazové kotliny, které se nedaří zalesnit. Lidská sídla jsou zde rozmístěna nepravidelně a existují tu rozsáhlé neobydlené oblasti. Popsané typy prostředí hostí specifická společenstva ptáků.

Jediným předmětem ochrany PO Východní Krušné hory je **tetřívěk obecný** (*Tetrao tetrix*). Jedná se o ptáka velikosti kura domácího s výrazným sexuálním dimorfismem. Primárním prostředím tetřívka je tundra, v nižších zeměpisných šířkách obývá krajiny podobného charakteru. V Evropě jsou to alpské louky, vřesoviště, otevřené prostory ve vyšších polohách např. rašeliniště, vlhké louky nebo imisní holiny. I když vynechává souvisle zapojené lesní porosty, přítomnost vzrostlých stromů na stanovišti je zřejmě pro druh nezbytná. Evropská populace tetřívka obecného je poměrně velká a čítá kolem tří miliónů párů. Je koncentrována především do severní poloviny kontinentu s klíčovými populacemi v Rusku, Finsku, Švédsku a Norsku. V období 1970–1990 byl zaznamenán silný pokles, který v dalších 10 letech v menší míře pokračoval ve většině evropských států.

V rámci ČR se tetřívka obecná dnes vyskytuje ve významnějších počtech pouze v pohraničních pohořích, stabilní populace žijí v Krušných horách, Jizerských horách a v Krkonoších. Na Šumavě se stavy tetřívky dlouhodobě snižují, v Novohradských horách dnes žije pouze zbytková populace. Ve vnitrozemí se tetřívka početněji vyskytuje jen ve vojenských újezdech (Boletice, Hradiště a Libavá). Početnost tetřívky obecné se na území ČR od poloviny 20. století trvale snižuje. V období mezi roky 2000 a 2005, kdy bylo uskutečněno celostátní sčítání tetřívky, se stavy snížily asi o 20 %. Mezi nejzávažnější faktory způsobující úbytek tetřívky pravděpodobně patří významné změny v krajině, které vedou ke snižování rozlohy vhodných biotopů. Vysoušením rašelinišť zaniká prostředí, v němž tetřívka celoročně nachází dostatečnou potravní nabídku a úkryt. Zarůstání či osazování, případně zastavování otevřených ploch, vede k úbytku tokanišť. Negativně působí i zvyšující se tlak na turistické a sportovní využití území. Nepříznivé jsou také vysoké stavy prasete divokého podílejícího se v některých oblastech významně na predaci hnízd.

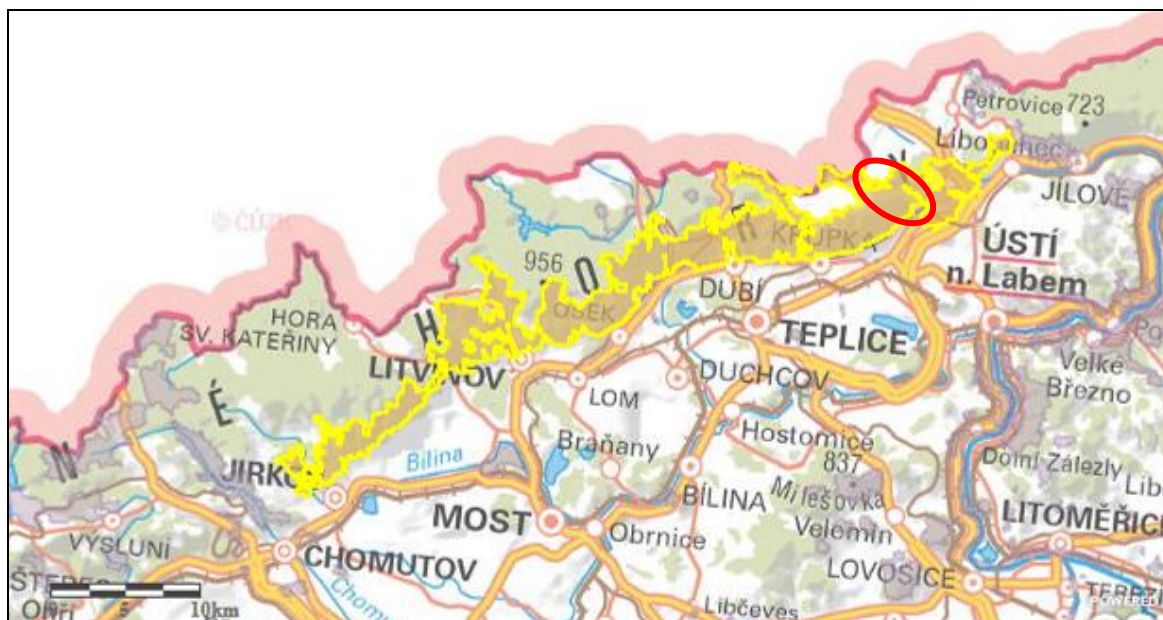
Krušné hory vždy patřily k hlavním oblastem výskytu tetřívky v ČR. Zatímco od 70. let 20. století stavy tetřívky klesaly, v Krušných horách se naopak po vzniku imisních holin rychle zvýšily a udržely se na poměrně dobré úrovni dodnes (Hora et al. 2010). V posledních letech je populace osídlující PO Východní Krušné hory odhadována na základě sčítání na 100 - 170 tokajících samců (údaje z různých zdrojů).

Současný výskyt tetřívky obecné na území PO Východní Krušné hory lze označit jako roztroušený s lokálně vyššími koncentracemi. Jeho početnost dosahuje relativně vysokých hodnot (viz výše). Populační trendy se liší v jednotlivých částech území. Nejzápadněji položená třetina PO (po silnici Nové Město – hraniční přechod Moldava) se vyznačuje vysokým podílem porostu melioračních dřevin (bříza, jeřáb, olše, jasan), u nichž dochází v poslední době k rozpadu a k přeměně na cílové porosty smrku ztepilého. Biotop zde přestává vyhovovat a v posledních letech je zde zaznamenáno snižování počtu tokajících kohoutků. Centrální část PO (Nové Město – Fojtovice) je charakterizována mozaikou rašelinišť, imisních porostů s vysokým podílem melioračních dřevin, pastvin a luk. V této části jsou i aktuálně zjišťovány poměrně stabilní stavy tokajících kohoutků, nicméně je zaznamenán jejich posun směrem k otevřeným plochám rašelinišť, luk a pastvin. Naopak oproti minulosti jsou tetřívci méně zjišťováni v odrůstajících imisních porostech, které již nepředstavují vhodný biotop pro tento druh. Nejvýchodnější část PO (Fojtovice – Tisá) tvoří velké rozlohy vlhkých i suchých luk, pastvin a bývalých polí s bohatým zastoupením lemových porostů na kamenných snosech, podél komunikací a vodních toků. Početnost tetřívky byla v této části ještě donedávna poměrně stabilní (Bejček et al. 2009). V posledních letech však byl i zde zaznamenán úbytek tokajících samců a další trend v početnosti tetřívky zde není příznivý (Volf, ústní sdělení).

4.2. Evropsky významné lokality

Do území obce Telnice zasahuje jediná EVL, konkrétně EVL Východní Krušnohoří (CZ0424127). Tato rozsáhlá EVL (cca 14 635 ha) pokrývá východní část Krušných hor zahrnující převážně jejich svahy přibližně od Jirkova po Tisou (okr. Chomutov, Most, Teplice, Ústí nad Labem). EVL Východní Krušnohoří překrývá významnou část území obce Telnice (viz Obr. 3). Do území EVL spadají zejména extravilánové, lesnaté partie obce. Naopak do hranic EVL nespadá intravilán Telnice, Varvažova a Liboňova a jejich navazující okolí a také izolovaná lokalita Zadní Telnice.

Obr. 3: Prostorový vztah mezi obcí Telnice a EVL Krušné hory na mapě širšího měřítka

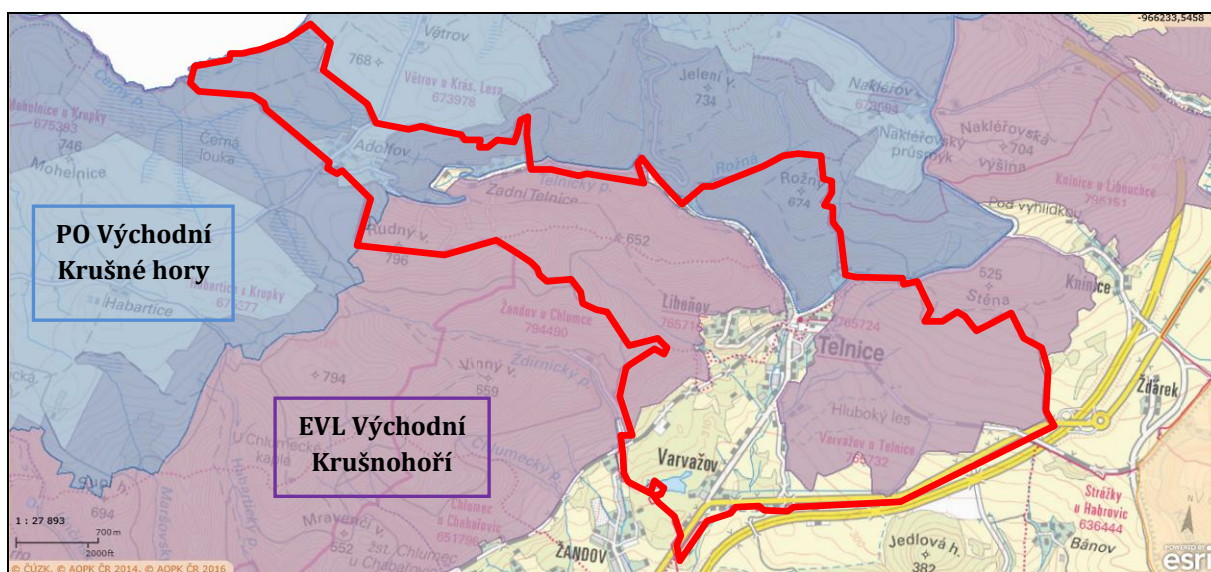


EVL Východní Krušnohoří tvoří rozsáhlý komplex zachovalé lesní i nelesní vegetace východní části Krušných hor. Pevážně lesnaté jednostranně ukloněné svahy Krušných hor jsou protkané četnými údolími malých horských toků. Území zahrnuje částečně náhorní parovinu i úpatí pohoří. Oblast není zemědělsky intenzivně využívána, v malé míře se zde uplatňuje pouze pastva dobytka. Osídlení je řídké. Krajinový ráz je v současnosti ovlivněn větrnými elektrárnami. Fenomémem území jsou zachovalé svahové lesní porosty bučin as. *Luzulo-Fagetum* a *Violo reichenbachiana-Fagetum*. Reprezentativní a zachovalé jsou také květnaté bučiny v oblasti Telnického údolí (as. *Dentario enneaphylli-Fagetum*). V bezlesí mají ochranný význam především tzv. koprnickové louky (as. *Meo athamantici-Cirsietum heterophylli*). **Předmět ochrany EVL Východní Krušnohoří tvoří celkem 11 stanovišť a 3 druhy živočichů - brouk kovařík fialový (*Limoniscus violaceus*) a motýli modrásek bahenní (*Maculinea nausithous*) a modrásek očkovaný (*Maculinea teleius*).** Informace o biologii a ekologii daných druhů a stanovišť lze nalézt např. na internetové adrese nebo www.biomonitoring.cz.

Tab. 4: Přehled stanovišť, jež tvoří předmět ochrany EVL Východní Krušnohoří

Kód	Stanoviště	Rozloha (ha)
4030	Evropská suchá vřesoviště	18,16
6230	Druhově bohaté smilkové louky na silikátových podložích v horských oblastech (a v kontinentální Evropě v podhorských oblastech)	38,93
6430	Vlhkomilná vysokobylinná lemová společenstva nížin a horského až alpského stupně	72,92
6520	Horské sečené louky	291,66
8220	Chasmo fytická vegetace silikátových skalnatých svahů	67,37
9110	Bučiny asociace <i>Luzulo-Fagetum</i>	5436,31
9130	Bučiny asociace <i>Asperulo-Fagetum</i>	2573,69
9180	Lesy svazu <i>Tilio-Acerion</i> na svazích, sutích a v roklích	100,09
91D0	Rašelinný les	56,59
91E0	Směšené jasanovo-olšové lužní lesy temperátní a boreální Evropy (<i>Alno-Padion</i> , <i>Alnion incanae</i> , <i>Salicion albae</i>)	115,5
9410	Acidofilní smrčiny (<i>Vaccinio-Piceetea</i>)	283,89

Obr. 4: Hranice obce Telnice v prostorovém vztahu k PO Východní Krušné hory (modře) a EVL Východní Krušnohoří (růžově)



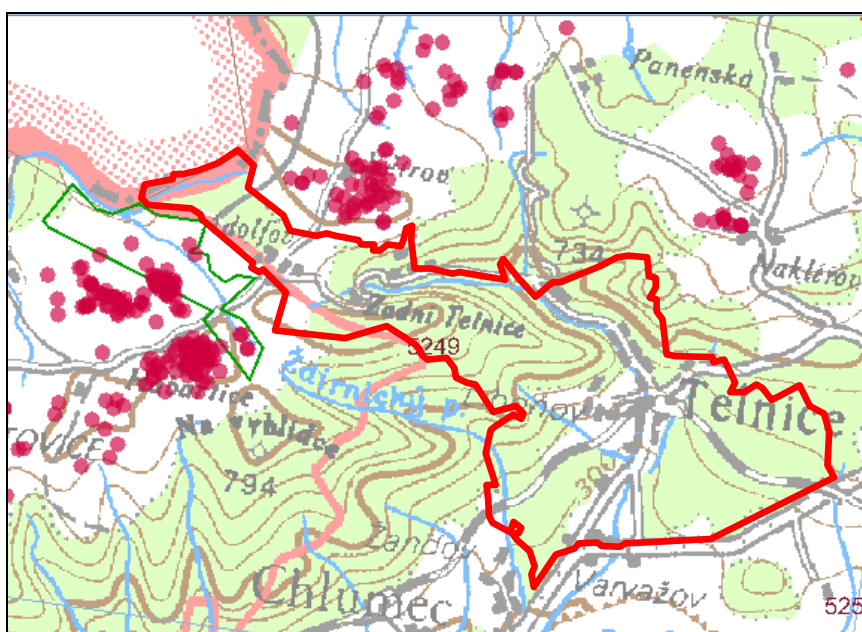
Území obce Telnice se nachází nedaleko hranice se Spolkovou republikou Německo. Z tohoto důvodu je vhodné zmínit možné dopady koncepce na lokality Natura 2000 za hranicí ČR. Na státní hranici přímo navazují dvě německé lokality soustavy Natura 2000. Jedná se o lokalitu **Müglitztal - DE5048302** (německá obdoba české EVL), kde tvoří předměty ochrany jak stanoviště (např. 6520, 9110, 9170), tak druhy (vydra říční, vranka obecná, čolek velký, netopýr velký, přástevník kostivalový). Druhou přítomnou lokalitou je pak **Fürstenau - DE5248451** (obdoba české ptačí oblasti), kde tvoří předměty ochrany tetřívka obecná, bekasina otavní, chřástal polní a tuhák šedý. Vzhledem k povaze posuzované koncepce a prostorovým vztahům mezi obcí Telnice a německými lokalitami soustavy Natura 2000 však nelze očekávat přímé ani nepřímé vlivy (dálkové přenosy, rušení) působící v těchto lokalitách. Přeshraniční vliv hodnocené koncepce je proto již v této fázi považován za zanedbatelný. Tento závěr je v souladu s hodnocením podle §45i Změny č. 2 ÚP obce Telnice (Bílek 2011).

5. Vyhodnocení přítomnosti druhových předmětů ochrany v zájmovém území obce Telnice

5.1. PO Východní Krušné hory - tetřívka obecná

Jak vyplývá z analýzy nálezové databáze AOPK ČR (NDOP), z území obce Telnice (všech tří k.ú. - Telnice, Varvařov a Liboňov) není dosud dokumentován žádný výskyt tetřívky. Příčinou je zřejmě souvisle lesnatý ráz extravilánových částí obce více či méně zapojeného lesa, který nevyhovuje stanovištním nárokům tetřívky. Jejich výskyt je koncentrován do nelesných partií horských luk a pastvin v navazujícím okolí, např. na lokalitách Větrov a Černá louka nebo do okolí obce Nakléřov.

Obr. 5: Recentní nálezy (2000 - 2017) tetřívka obecná v okolí obce Telnice (zdroj: NDOP)

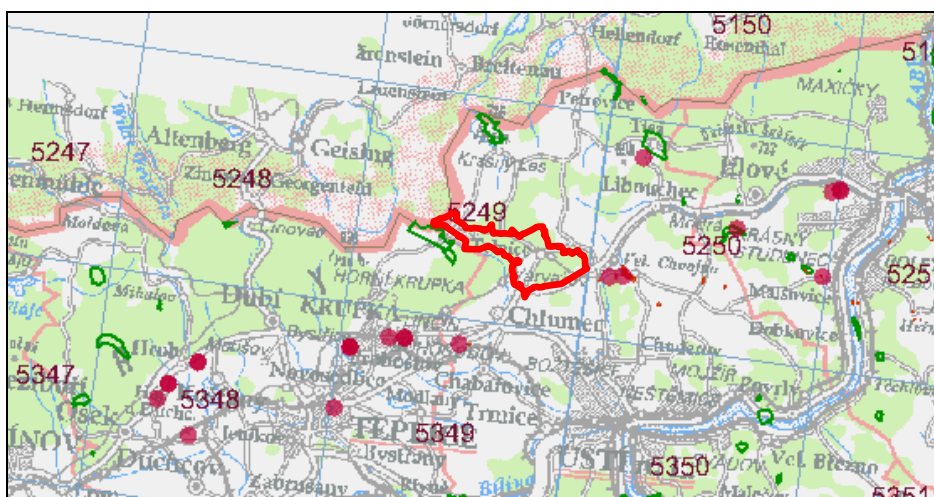


5.2. EVL Východní Krušnohoří - kovařík fialový, modrásek bahenní a m. očkovaný

Výskyt **kovaříka fialového** je znám z oblasti Krušných hor dosud z jediné lokality, kterou je NPR Jezerka a její blízké okolí. Tato lokalita se nachází na Mostecku u Horního Jiřetína, velmi vzdáleně od zájmového území obce Telnice (přes 30 km). Na území obce Telnice nebyl výskyt kovaříka fialového dosud zjištěn a s ohledem na jeho známé ekologické a stanovištní nároky (lesní listnaté porosty pralesního charakteru) se nejeví jeho výskyt ve zdejších lesích jako pravděpodobný.

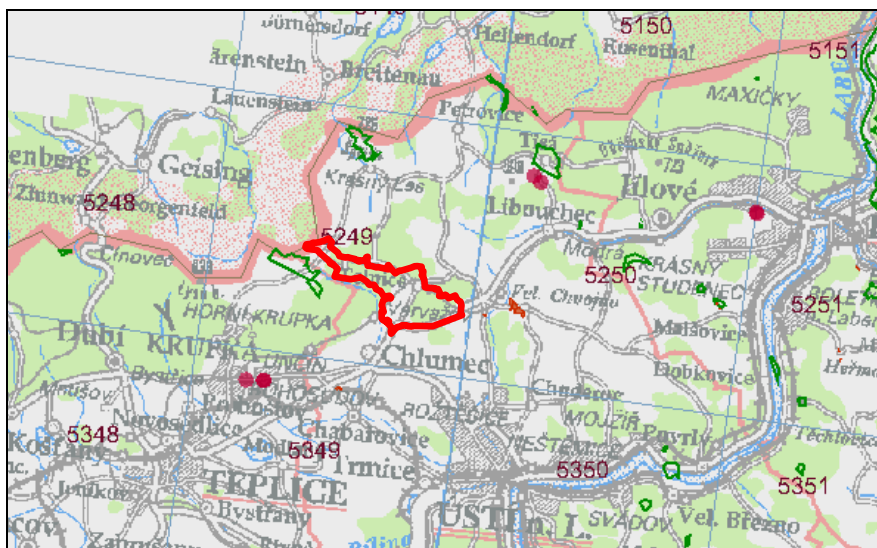
Modrásek bahenní je z území východních Krušných hor znám z mnoha lokalit, situovaných do nižších poloh při úpatí hor. Na území tří katastrů Telnice dosud nebyl výskyt modráška bahenního potvrzen. Nejbližší známou lokalitou jsou louky v okolí obcí Žďár a Velké Chvojno, již mimo hranice EVL Východní Krušnohoří (viz Obr. 6).

Obr. 6: Recentní nálezy (2000 - 2017) modráška bahenního v oblasti východních Krušných Hor (zdroj: NDOP)



Obdobná je situace u **modráška očkovaného** s tím rozdílem, že známých lokalit tohoto druhu motýla je méně než v případě modráška bahenního (viz Obr. 7). Nejbližší známou lokalitu modráška očkovaného představují již zmiňované louky mezi obcemi Žďár a Velké Chvojno.

Obr. 7: Recentní nálezy (2000 - 2017) modráška očkovaného v oblasti východních Krušných Hor (zdroj: NDOP)



6. Vyhodnocení vlivů koncepce na lokality a předměty jejich ochrany

V této kapitole je hodnocen vliv koncepce, kterou je Územní plán Telnice, na předměty ochrany potenciálně dotčených lokalit soustavy Natura 2000. Toto hodnocení se nevěnuje vlivům na další druhy živočichů a rostlin a nenahrazuje tak biologické hodnocení ve smyslu §67 zákona č. 114/92 Sb., v platném znění, či jiné druhy posudků.

6.1. Hodnocení úplnosti podkladů pro posouzení

Hlavním podkladem technického rázu byl návrh nového územního plánu pro obec Telnice, a to jak jeho textová, tak i grafická (mapová) část. Z mapových podkladů byla zřejmá přesná lokalizace návrhových ploch, z textové části pak jejich rozloha a způsob změny v jejich funkčním využití. Biologickými podklady hodnocení byly údaje o výskytu předmětů ochrany potenciálně dotčených EVL, získané zejména z NDOP, z mapového serveru AOPK ČR a také z hodnocení podle §45i zpracovávaného na Změnu č. 2 ÚP Telnice (Bílek 2011). Dále bylo pracováno se znalostmi o ekologických nárocích rozhodujících předmětů ochrany (zejména tetřívka obecný). Problematika nového ÚP byla diskutována se zpracovatelem ÚP i zpracovatelem SEA prostřednictvím telefonické a e-mailové komunikace. Problematika rozvojových aktivit obce Telnice ve vztahu k předmětům ochrany lokalit soustavy Natura 2000 byla telefonicky konzultována se zpracovatelem hodnocení podle §45i Změny č. 2 ÚP Telnice z roku 2011 (RNDr. Ondřej Bílek - Geo Vision, spol. s r.o., kancelář Plzeň) a také s místně působícím ornitologem se specializací na problematiku tetřívka obecného v oblasti Krušných hor (Mgr. Ondřej Volf, spolek Ametyst, Nebílovy). Mezi chybějící podklady patřily zejména technické detaily záměru na rozvoj lyžařského areálu Telnice. Podle dostupných informací dosud neexistují žádné projektové (či alespoň ideové) podklady k zamýšleným rozvojovým aktivitám skiareálu a z nich vyplývajících změn v návštěvnosti, územním využití areálu apod. Nicméně množství a struktura podkladů, jež byly v průběhu posuzování k dispozici, byly dostatečné k získání konkrétní představy o potenciálních dopadech dané koncepce na lokality soustavy NATURA 2000 a předměty jejich ochrany.

6.2. Hodnocení vlivů koncepce na předmět ochrany PO Východní Krušné hory - tetřívka obecného

Jak bylo konstatováno v kap. 5.1., na území obce Telnice se nenachází typická stanoviště tetřívka obecného. Jeho výskyt na území obce dosud nebyl dokumentován. Cenné lokality tetřívka se nachází v okolí obce, např. na lokalitách Větrov a Černá louka nebo v blízkém okolí obce Nakléřov. Přímý vliv spočívající v prostorovém přímém střetu navržených rozvojových ploch nového ÚP Telnice se známými a typickými stanovišti tetřívku lze proto zcela vyloučit. Jako potenciální nepřímý vliv je třeba počítat zejména rozvojové plány lyžařského areálu Telnice, který se nachází v relativní blízkosti lokality Černá louka, která je součástí PO Východní Krušné hory a zároveň významnou lokalitou s dlouhodobým výskytem tetřívku. Rozšiřování sjezdových tratí a některé další dílčí plány pravděpodobně povedou ke zvýšení atraktivity skiareálu zejména pro zimní sporty a v důsledku také mohou vést ke zvýšení ruchové zátěže (vyšší návštěvnost) nejen v rámci lyžařského areálu, ale i navazujícího okolí, včetně lokalit s výskytem tetřívku. S intenzifikací aktivit rekreačního ruchu je spojeno riziko zvýšeného rušení tetřívku na jeho blízkých lokalitách. Nárůst intenzity rušení může mít svůj původ např. ve zvýšeném pohybu návštěvníků, nárůstem kapacity vleků a lanovek), rozšíření doby provozu některých zařízení

(umělé zasněžování, večerní a noční osvětlení, hudební produkce) atd. Znovu je však třeba připomenout, že území lyžařského areálu přímo nezasahuje do území výskytu tetřívků a lze proto uvažovat pouze o nepřímém ovlivnění jeho dílčích blízkých lokalit. Negativní ovlivnění populace tetřívka nastává zpravidla v důsledku velkoplošných změn jádrových biotopů (rozsáhlé změny ve vodním režimu krajiny, nevhodné lesní hospodaření, vysoké stavy predátorů apod.), což v souvislosti s posuzovanou koncepcí nelze očekávat. Z výše uvedených důvodů byl vliv koncepce, konkrétně návrhových ploch souvisejících s rozvojem skiareálu Telnice vyhodnocen v kategorii mírně negativního vlivu (-1). K detailnímu vyhodnocení míry tohoto dílčího vlivu však v současnosti chybí technické (projektové či alespoň ideové) detaily záměru na rozvoj skiareálu Telnice (např. nárůst kapacit a infrastruktury). Z tohoto důvodu je doporučeno vyhodnotit rozvojové aktivity skiareálu Telnice ve fázi záměru. Výše uvedené závěry a doporučení jsou v souladu s vyhodnocením Změny č. 2 ÚP Telnice podle §45i (Bílek 2011).

6.3. Hodnocení vlivů koncepce na předměty ochrany EVL Východní Krušnohoří

Druhé předměty ochrany EVL Východní Krušnohoří

Mezi druhové předměty ochrany EVL Východní Krušnohoří patří tři druhy hmyzu - brouk kovařík fialový a motýli modrásek bahenní a modrásek očkovaný. Jak bylo konstatováno v Kap. 5.2., v současnosti nejsou známy žádné pozitivní údaje o výskytu těchto druhů hmyzu z území obce Telnice. Příčinou je zřejmě absence vhodných stanovišť těchto druhů, v případě kovaříka se jedná o listnaté lesy pralesovitého charakteru, v případě modrásků pak o vhodné vlhké louky nižších poloh. Nově navržené zastavitelné plochy a plochy změn v krajině situované na území EVL podle provedených analýz nesplňují stanovištní nároky těchto druhových předmětů ochrany, a proto tyto druhy nemohou být ohroženy ani potenciálně. Vliv hodnocené koncepce na všechny tři druhové předměty ochrany byl proto vyhodnocen v kategorii nulového vlivu (0).

Stanovištní předměty ochrany EVL Východní Krušnohoří

Přírodní stanoviště (na rozdíl od mobilních živočichů) mají ze své podstaty územně dané a v čase víceméně neměnné rozšíření. Z tohoto důvodu byly stanovištní předměty ochrany EVL Východní Krušnohoří zjišťovány pouze na návrhových plochách ÚP, jež jsou situovány do hranic dané EVL. Možnost ovlivnění stanovištních předmětů ochrany se v případě hodnocené koncepce uvažuje zejména v případě přímého územního střetu návrhové plochy s daným stanovištěm. Prostorový střet má u lesních stanovišť ve svém důsledku povahu záboru daného stanoviště, dané budoucí změnou v přírodním charakteru lokality (zastavění, vykácení apod.). U lučních stanovišť připadá v úvahu kromě přímého záboru také možnost degradace v důsledku změn jejich hospodářské údržby. Možný střet návrhových ploch se stanovištními předměty ochrany EVL Východní Krušnohoří byl analyzován na základě mapových dat z mapování biotopů v kombinaci s vlastním terénním průzkumem. U všech ostatních návrhových ploch, jež se nachází mimo hranice EVL Východní Krušnohoří, se nepředpokládá možnost ovlivnění stanovištních předmětů ochrany této EVL a jejich možný vliv je hodnocen jako nulový (kategorie 0).

Ze všech 35 navržených zastavitelných ploch je celkem pět z nich situováno do území EVL, z ploch změn v krajině (lyžařský areál Telnice) je všech 16 situováno do hranic EVL. Z pěti zastavitelných ploch byl územní zábor stanovištních předmětů ochrany EVL Východní Krušnohoří zjištěn u dvou z nich. U plochy Z27 se jedná o zábor (0,24 ha) lesního stanoviště 9110, u plochy Z22 pak o malý zábor (0,07 ha) lučního stanoviště 6520. Mezi plochami změn v krajině byl úplný či částečný zábor lesního stanoviště 9110 v souvislosti s rozšiřováním sjezdových tras zjištěn u osmi z nich - N02, N03, N06, N07, N09, N11, N13 a N15, a to o celkové rozloze 1,35 ha. U ostatních ploch změn v krajině budou zabrány lesní porosty, jež nevykazují atributy lesů, jež náleží mezi stanovištní předměty ochrany dané EVL. V jednom případě (N14) je plocha změn v krajině navržena na lučním stanovišti 6520 (horské sečené louky), kde není předpokládán její fyzický zábor, ale není zcela vyloučena možnost snížení botanické hodnoty zdejších cenných lučních porostů. Potenciální ohrožení představuje hlavně možná změna hospodářské údržby pozemků nebo prováděné terénní úpravy, umístění obslužných stanic vleků či lanovek, výkopy pro pokládku infrastruktury, zhutňování půd, zvýšení sešlapu apod. Bližší informace o skutečném využití plochy N14 včetně technických detailů však doposud chybějí, a proto je nutné vliv na stanoviště 6520 v tomto případě vyhodnotit v kategorii ? - vliv nelze vyhodnotit.

V případě lesního **stanoviště 9110** byl jeho přímý fyzický zábor vyplývající ze zastavitelných ploch a ploch změn v krajině spočítán na celkem 1,59 ha, což představuje 0,029% z celkové rozlohy stanoviště na území EVL (5436,31 ha) a 0,97% z celkové rozlohy na území obce Telnice (cca 163 ha - Bílek 2011). Celkový vliv hodnocené koncepce na toto stanoviště lze proto hodnotit **v kategorii mírně negativního (-1)**.

Mezi nepřímé vlivy záměru na rozšiřování sjezdových tratí na území skiaerálu Telnice je v případě lesního stanoviště 9110 počítáno zejména zvýšení fragmentace lesních porostů v okolí sjezdových tratí. Fragmentace lesů může mít za důsledek zhoršení zdravotního stavu lesních porostů vlivem vysychání půdy, zvýšené půdní eroze, působení bořivých větrů atd. Na druhou stranu většina lesních porostů v okolí tratí nepředstavuje výjimečně cenné porosty bučin s vysokou reprezentativností. Jedná se spíše o mozaiku porostů rozdílného věku a druhového složení, s často vysokým zastoupením stanovištně neodpovídajících dřevin (zejména smrku). Podíl kulturních smrčín se zvyšuje směrem do svahů skiareálu. Z výše uvedených důvodů je nepřímý vliv na přítomné kyselá bučiny (9110) hodnocen taktéž v kategorii mírně negativního vlivu (-1).

Ze známé rozlohy lučního **stanoviště 6520** bude fyzicky zabráno 0,07 ha, což představuje 0,024% z celkové rozlohy stanoviště na území EVL (291,66 ha) a 0,77% z celkové rozlohy na území obce Telnice (cca 9 ha - Bílek 2011). V tomto případě by se jednalo o mírně negativní vliv koncepce na dané stanoviště. Se započtením rozlehlé plochy N14 (1,44 ha) by však zábor v případě úplné botanické degradace zdejších luk byl podstatně vyšší - až 0,51% z území EVL a dokonce 16,8% z území obce Telnice. V takovém případě by se již jednalo o významně negativní vliv, jelikož nevratný úbytek stanoviště lze na základě oficiální metodiky (Anonymus 2007) akceptovat pouze do úrovně řádově jednotek procent z jeho celkové rozlohy. **Jelikož u plochy N14 nejsou k dispozici informace o plánech na její skutečné budoucí využití, a tedy i míry dotčení, je vliv této plochy stanoven v kategorii ? (vliv nelze vyhodnotit) s doporučením na budoucí vyhodnocení vlivů plochy na úrovní záměru.**

Tab. 5: Seznam zastavitelných ploch z hodnoceného návrhu ÚP Telnice, jež se nacházejí na území EVL Východní Krušnohoří, jejich charakteristika a zábor stanovištních předmětů ochrany

Označení plochy, název lokality		Výměra (ha)	Charakter plochy, zábor
Plochy smíšené obytné (SO)			
Z10	„Liboňov“	0,72	dům + kulturní TTP, rozptýlená zástavba, bez záboru
Z17	„Adolfov“	0,19	okraj lesa s převahou smrku, vedle parkoviště, navazuje na zástavbu, bez záboru
Z22	„Zadní Telnice“	0,07	okraj TTP u silnice, navazuje na 2 stávající objekty, zábor stanoviště 6520
Plochy občanského vybavení (O)			
Z21	„Rozhledna“	0,16	TTP při horní stanici lanovky, intenzivní disturbance povrchu, bez záboru
Plochy technické infrastruktury (T)			
Z27	„Zadní Telnice v zatáčce zasněžování“	0,24	okraj lesa u silnice, zábor stanoviště 9110

Tab. 6: Seznam ploch změn v krajině z hodnoceného návrhu ÚP Telnice, jež se nacházejí na území EVL Východní Krušnohoří, jejich charakteristika a zábor stanovištních předmětů ochrany

Označení plochy, název lokality		Výměra (ha)	Charakter plochy, zábor
Plochy lesní (NL)			
N01	„Stará lanovka“	0,43	existující průsek pro lanovku, mozaika nelesních, obtížně klasifikovatelných stanovišť (6520, 6230, 4030), plán na opětovné zalesnění, bez záboru
Plochy smíšené nezastavěného území - sportovní využití (NS.s)			
N02	„Ski areál“	0,46	okraj lesa a sjezdovky, mozaika lesů, místy s významným zastoupením smrku, částečný zábor 9110 (0,2 ha)
N03	„Ski areál“	0,3	mozaika lesů, místy s významným zastoupením smrku, částečný zábor 9110 (0,15 ha)
N04	„Ski areál“	1,23	rozvolněný smíšený les s převahou smrku, bez záboru
N05	„Ski areál“	0,02	smíšený les s převahou smrku, bez záboru
N06	„Ski areál“	0,12	okraj sjezdovky, převážně listnatý les, zábor 9110
N07	„Ski areál“	0,13	okraj sjezdovky, převážně listnatý les, zábor 9110
N08	„Ski areál“	0,17	smíšený les s modřínem, bez záboru
N09	„Ski areál“	0,29	listnatý les, zábor 9110
N10	„Ski areál“	0,08	okraj lesa u silnice a sjezdovky, mladý les, bez záboru
N11	„Ski areál“	0,02	okraj sjezdovky, zábor 9110
N12	„Ski areál“	0,38	smíšený les s převahou smrku, bez záboru
N13	„Ski areál“	0,24	v horní části stávající průsek, v nižší části rozvolněný převážně listnatý les, částečný zábor 9110 (0,14 ha)
N14	„Ski areál“	1,44	horské trojštětové louky (6520) s rozptýlenými dřevinami,
N15	„Ski areál“	0,61	mozaika lesů, místy s významným zastoupením smrku, částečný zábor 9110 (0,3 ha)
N16	„Ski areál“	0,05	TTP u silnice, bez záboru

Významnost vlivů dané koncepce (ÚP Telnice) na jednotlivé předměty ochrany potenciálně dotčených lokalit soustavy NATURA 2000 lze na základě výše uvedeného detailního vyhodnocení souhrnně kvantifikovat dle používané pětibodové stupnice (-2 až +2) způsobem uvedeným v následující tabulce (Tab. 7).

Tab. 7: Sumární zhodnocení vlivu návrhu ÚP Telnice na předměty ochrany potenciálně dotčených lokalit soustavy NATURA 2000

Lokalita NATURA 2000 Předmět ochrany	Kategorie	Zdůvodnění
PO Východní Krušné hory		
tetřívky obecný	-1	Z území obce není znám výskyt tetřívky. Přímý vliv lze proto vyloučit. Nepřímý vliv může spočívat v rozvojových aktivitách lyžařského areálu Telnice spojených s nárůstem návštěvnosti areálu a turistického ruchu včetně navazujícího okolí s prokázaným výskytem tetřívky (zejména lokalita Černá louka a Větrov). K přesnému vyhodnocení míry tohoto dílčího vlivu je doporučeno vyhodnotit budoucí rozvojové záměry skiareálu Telnice ve fázi záměru.
EVL Východní Krušnohoří		
Evropská suchá vřesoviště (4030)	0	Stanoviště nebude přímo ani nepřímo dotčeno.
Druhově bohaté smilkové louky na silikátových podloží... (6230)	0	Stanoviště nebude přímo ani nepřímo dotčeno.
Vlhkomilná vysokobylinná lemová společenstva nížin a horského až alpínského stupně (6430)	0	Stanoviště nebude přímo ani nepřímo dotčeno.
Horské sečené louky (6520)	? (-1 až -2)	Vliv nelze přesně vyhodnotit z důvodu nedostatku informací o plánovaném využití plochy rozlehlé plochy N14 a tedy i míře jejího dotčení. Plochu bude nutné vyhodnotit ve fázi záměru.
Chasmo-fytická vegetace silikátových skalnatých svahů (8220)	0	Stanoviště nebude přímo ani nepřímo dotčeno.
Bučiny asociace <i>Luzulo-Fagetum</i> (9110)	-1	Zábor stanoviště na úrovni 1,59 ha, odpovídající 0,029% z celkové rozlohy stanoviště na území EVL a 0,97% z celkové rozlohy na území obce.
Lesy svazu <i>Tilio-Acerion</i> na svazích, sutích a v roklích (9180)	0	Stanoviště nebude přímo ani nepřímo dotčeno.
Rašelinný les (91D0)	0	Stanoviště nebude přímo ani nepřímo dotčeno.
Smíšené jasanovo-olšové lužní lesy temperátní a boreální Evropy (<i>Alno-Padion</i> , <i>Alnion incanae</i> , <i>Salicion albae</i>) (91E0)	0	Stanoviště nebude přímo ani nepřímo dotčeno.
Acidofilní smrčiny (<i>Vaccinio-Piceetea</i>) (9410)	0	Stanoviště nebude přímo ani nepřímo dotčeno.
kovařík fialový	0	Výskyt druhu nebyl na území obce prokázán.
modrásek bahenní	0	Výskyt druhu nebyl na území obce prokázán.
modrásek očkovaný	0	Výskyt druhu nebyl na území obce prokázán.

6.4. Hodnocení vlivů záměru na celistvost lokalit

Celistvostí lokality soustavy NATURA 2000 je z pohledu směrnice č. 92/43/EEC o ochraně přírodních stanovišť, volně žijících živočichů a planě rostoucích rostlin (NATURA 2000) myšlena jak **integrita geografická**, tak i **ekologická**. V případě zaboru lesního stanoviště 9110 spočívajícího v rozšiřování sjezdových tratí a lanovek na úkor lesa je vliv na celistvost vyhodnocen jako mírně negativní (-1). Kácením lesních porostů na svazích lyžařského areálu Telnice dojde ke zvýšení fragmentace lesa (přímý vliv) i s možnými negativními nepřímými vlivy v podobě ohrožení stability a zdravotního stavu lesních porostů zahrnujících mimo jiné kyselé bučiny (stanoviště 9110). Většinu dotčených porostů bučin však nelze označit za výjimečně zachovalou a reprezentativní a navíc bude záborem dotčen jen jejich malý podíl na území obce Telnice i celé EVL. Významně negativní vliv koncepce na celistvost EVL i PO lze proto vyloučit.

6.5. Hodnocení možných kumulativních vlivů

Kumulativními účinky se v případě posuzování koncepcí rozumí zejména dopady vyplývající z kombinace dílčích vlivů dané koncepce (ÚP Telnice). Vliv dílčích rozvojových aktivit vyplývajících z koncepce může působit na předměty ochrany lokalit soustavy Natura 2000 i na jejich celistvost synergicky. V případě ÚP Telnice se většina ploch nachází mimo hranice EVL i PO a nelze u nich uvažovat ani nepřímý negativní vliv na tyto lokality. Nejsilněji mohou kumulativní vlivy působit v případě rozvojových aktivit lyžařského areálu Telnice, a to konkrétně na předmět ochrany PO Východní Krušné hory - tetřívka obecného. Kumulace vlivů může spočívat v nárůstu intenzity rušivých vlivů způsobených ve zvýšení návštěvnosti lyžařského areálu a zvyšování kapacit areálu (např. ubytovacích). K přesnému posouzení míry kumulativních vlivů však není dostatek technických dat o rozvojových záměrech lyžařského areálu. U ostatních rozvojových ploch z ÚP Telnice, jež nesouvisí s rozvojem skiareálu Telnice, se nepředpokládají žádné negativní kumulativní vlivy.

7. Návrh opatření minimalizující negativní vlivy (zmírňující opatření)

Mezi zásadní opatření na minimalizaci negativních dopadů je třeba počítat zejména budoucí vyhodnocení vlivu dílčích ploch ve fázi záměru. Jedná se zejména o plochy navržené v souvislosti s rozvojem lyžařského areálu Telnice, jehož technické detaily nejsou prozatím známy. Obzvláště významnou je v tomto ohledu plocha N14, která se nachází nejblíže ke známým lokalitám tetřívků (Černá louka) a zároveň se na této ploše nachází cenná luční stanoviště 6520 (horské sečené louky), u kterých hrozí jejich botanická degradace v případě změn v obhospodařování těchto luk, případně i v případě přímých fyzických zásahů do lučních porostů.

Dále je v případě rozvojových ploch lyžařského areálu Telnice doporučeno dodržovat zmírňující opatření navržená v posouzení podle §45i Změny č. 2 ÚP Telnice (Bílek 2011), která se zabývala prakticky totožnou problematikou.

8. Shrnutí a závěr

Předkládané hodnocení, jehož předmětem byl **Územní plán Telnice**, odpovídá posouzení podle § 45i zákona č. 114/1992 Sb. (o ochraně přírody a krajiny, v platném znění). Proces posuzování podle § 45i příslušné koncepce probíhal v období květen až srpen 2017. Posuzování podle §45i probíhalo metodou *ex post*, nikoliv metodou *ex ante*. V době posuzování koncepce byla k dispozici textová i grafická část návrhu ÚP, ze kterých byla zřejmá přesná lokalizace návrhových ploch, jejich plocha a způsob jejich budoucího využití. Cílem posouzení bylo zjistit, zda daná koncepce bude či nebude mít negativní vliv na příznivý stav předmětů ochrany nebo celistvost evropsky významné lokality nebo ptačí oblasti.

Jako potenciálně dotčené lokality soustavy NATURA 2000 byly identifikovány PO Východní Krušné hory (CZ0421005), kde je jediným předmětem ochrany tetřívka obecná, a EVL Východní Krušnohoří (CZ0424127), kde tvoří předmět ochrany celkem 11 stanovišť a 3 druhy živočichů (kovařík fialový, modrásek bahenní a modrásek očkovaný).

Vliv koncepce na PO Východní Krušné hory a tetřívka obecná byl vyhodnocen v kategorii mírně negativního vlivu (-1). Přímý vliv koncepce na populaci tetřívku lze vyloučit, jelikož výskyt tetřívku nebyl na území obce potvrzen. Jejich pravidelný výskyt je však znám z několika lokalit v blízkosti hranic obce. Nepřímý, mírně negativní vliv lze očekávat v souvislosti s realizací návrhových ploch na rozvoj lyžařského areálu Telnice. Realizací ploch dojde k ztrátě sportovního areálu a tím i ke zvýšení návštěvnosti a rušivé zátěže území a jeho blízkého okolí. K detailnímu vyhodnocení míry tohoto dílčího vlivu je doporučeno vyhodnotit budoucí rozvojové záměry skiareálu Telnice ve fázi záměru.

Nulový vliv byl konstatován v případě všech tří druhových předmětů ochrany EVL Východní Krušnohoří, jelikož dané druhy se na území obce nevyskytují. Také u většiny stanovištních předmětů ochrany byl konstatován nulový vliv z důvodu jejich absence na území obce nebo neexistujícího záboru stanovišť navrženými plochami. Většina návrhových ploch se také nachází mimo hranice EVL. Výjimku představují dva stanovištní předměty ochrany EVL - Horské sečené louky (6520) a Bučiny asociace *Luzulo-Fagetum* (9110). U těchto stanovišť dojde k určitému prostorovému záboru na území EVL. U lesního stanoviště 9110 se bude jednat o zábor na úrovni 1,59 ha, odpovídající 0,029% z celkové rozlohy stanoviště na území EVL a 0,97% z celkové rozlohy na území obce. Vliv byl proto vyhodnocen v kategorii mírně negativního (-1). U lučního stanoviště 6520 nebylo možno zábor přesně stanovit, jelikož není přesně známo, k jakým konkrétním zásahům dojde na ploše N14, která zaujímá cenné luční porosty na ploše téměř 1,5 ha. Pro stanoviště 6520 byl vliv vyhodnocen v kategorii ? - nelze vyhodnotit s doporučením dodatečného vyhodnocení vlivů plochy N14 ve fázi záměru.

Na základě provedeného posouzení a výše uvedených skutečností je možno konstatovat, že hodnocená koncepce - ÚP Telnice nemá významný negativní vliv na příznivý stav předmětů ochrany lokalit soustavy NATURA 2000, ani na jejich celistvost.

9. Použitá literatura

- ANONYMUS (2001a): Péče o lokality soustavy Natura 2000: Ustanovení článku 6 směrnice o stanovištích 92/43/EHS, edice Planeta, IX/ 4.
- ANONYMUS (2001b): Hodnocení plánů a projektů, významně ovlivňujících lokality soustavy Natura 2000: Metodická příručka k ustanovení článků 6(3) a 6(4) směrnice o stanovištích 92/43/EHS, edice Planeta, XII/1.
- ANONYMUS (2007): Metodika hodnocení významnosti vlivů při posuzování podle § 45i zákona č. 114/92 Sb., o ochraně přírody a krajiny, ve znění pozdějších předpisů. Věstník MŽP, XVII, částka 11, 23 pp.
- Bejček V., Šímová P., Šťastný K. (2007): Kategorizace území Krušných hor z hlediska jeho významnosti ve vztahu k výskytu tetřívka obecného – Ptačí oblast Východní Krušné hory. Soubor map. 11 pp.
- Bejček V. et al. (2009): Soubor doporučených opatření pro Ptačí oblast Východní Krušné hory. 25 pp.
- Bílek O. (2011): Změna č. 2 ÚPSÚ Telnice. Vyhodnocení významnosti vlivů územního plánu na evropsky významné lokality a ptačí oblasti (naturové hodnocení). GeoVision s. r. o., 41 pp.
- Culek M. (ed.) (1996): Biogeografické členění České republiky. Enigma, Praha.
- Chvojková E. et al. (2011): Příručka k hodnocení vlivů na předměty ochrany lokalit soustavy NATURA 2000. MŽP, 97 pp.
- Chytrý M., Kučera T., Kočí M. (eds) (2001): Katalog biotopů České republiky. AOPK ČR, Praha, 307 pp.
- Hora J. et al. (2010): Monitoring druhů přílohy I směrnice o ptácích a ptačích oblastí v letech 2005 – 2007. AOPK ČR, 320 pp.
- Marhoul P., Turoňová D., eds. (2008): Zásady managementu stanovišť druhů v evropsky významných lokalitách soustavy Natura 2000. AOPK ČR, Praha, 202 pp.
- Roth P. (ed.) (2003): Legislativa evropských společenství v oblasti územní a druhé ochrany přírody (směrnice 79/409/EHS, směrnice 92/43/EHS, rozhodnutí 97/266/EHS). MŽP, Praha.
- Šťastný K., Bejček V., Hudec, K. (2006): Atlas hnízdního rozšíření ptáků v České republice 2001–2003. Aventinum, Praha. 464 pp.

Směrnice Rady č. 92/43/EEC z 21.5.1992 o ochraně přírodních stanovišť, volně žijících živočichů a planě rostoucích rostlin (NATURA 2000).

Zákon č. 114/1992 Sb., o ochraně přírody a krajiny, v platném znění.

www.biomonitoring.cz

www.cenia.cz

www.natura2000.cz

www.nature.cz

www.ski-telnice.cz

Krajský úřad Ústeckého kraje

Velká Hradební 3118/48, 400 02 Ústí nad Labem
odbor životního prostředí a zemědělství

Obecní úřad Telnice
Telnice 77
403 38 Telnice

Datum: 4. 11. 2016
JID: 168288/2016/KUUK
Jednací číslo: 3645/ZPZ/2016/N-2555
E-mail: pumprova.h@kr-ustecky.cz

Stanovisko orgánu ochrany přírody k záměru „Návrh zadání územního plánu Telnice“ z hlediska možného ovlivnění evropsky významných lokalit a ptačích oblastí dle § 45i zákona č. 114/1992 Sb., o ochraně přírody a krajiny

Krajský úřad Ústeckého kraje, odbor životního prostředí a zemědělství, jako orgán věcně a místně příslušný dle ustanovení § 77a odst. 4 písm. n) zákona č. 114/1992 Sb., o ochraně přírody a krajiny, v platném znění (dále jen zákon), vydává dle § 45i zákona k žádosti Obecního úřadu Telnice, Telnice 77, 403 38 Telnice, ze dne 12. 10. 2016, toto stanovisko:

„Návrh zadání územního plánu Telnice“ může mít samostatně či ve spojení s jinými záměry významný vliv na předměty ochrany nebo celistvost jednotlivých evropsky významných lokalit nebo ptačích oblastí v územní působnosti Krajského úřadu.

Územní plán bude zpracován pro celé správní území obce Telnice, které tvoří katastrální území Telnice, Liboňov, Varvažov. Do správního území zasahuje ptačí oblast Východní Krušné hory vyhlášená Nařízením vlády ČR č. 28/2005 ze dne 15. 12. 2004 z důvodu ochrany populace tetřívka obecného (*Tetrao tetrix*) a jeho biotopu a dále pak evropsky významná lokalita „Východní Krušnohoří“ (CZ 0424127), kde jsou předmětem ochrany typy přírodních stanovišť (evropská suchá vřesoviště, druhově bohaté smilkové louky, vlhkominální vysokobylinná lemová společenstva nížin, horské sečené louky, chasmo fytická vegetace silikátových skalnatých svahů, bučiny asociace *Luzulo – Fagetum*, bučiny asociace *Asperulo – Fagetum*, lesy svazu *Tilio – Acerion*, rašelinný les, smíšené jasanovo-olšové lesy, acidofilní smrčiny) a druhy (kovařík fialový, modrásek bahenní a modrásek očkovaný). K činnostem, které by mohly znamenat ohrožení uvedené EVL patří masivní kácení zejména porostů bučin, či zábory velkých ploch, intenzifikace zimních sportů, budování zařízení k zasněžování či vodovodů a následně využívání těchto zařízení, upuštění od tradičního extenzivního obhospodařování (kosení, pastva) či naopak pokusy o jeho intenzifikaci (dosev kulturních trav a jetelovin, hnojení, meliorace). Z hlediska tetřívka obecného je cílem ochrany zachování a obnova ekosystémů významných pro tento druh v jeho přirozeném areálu rozšíření a zajištění podmínek pro zachování populace tetřívka obecného ve stavu příznivém z hlediska ochrany. Pro tento předmět ochrany představuje reálnou hrozbu zejména dopravní zátěž území, umísťování nových staveb s rušivým vlivem, intenzivní pastva, odvodňování území, rozorávání luk a intenzifikace lesnictví, sečení luk v nevhodnou dobu, zarůstání a zalesňování podmáčených luk, absence obhospodařování některých lokalit, což má za následek expanzi křovin a konkurenčně zdatných bylin, mezi další ohrožující faktory lze zařadit plány na výstavbu větrných elektráren či jinou novou zástavbu krajiny (výroba elektrické energie z obnovitelných zdrojů je zde dle návrhu UP přípustná pouze jako doplňková k hlavnímu využití budovy), rozvoj rekreace apod.

Předmětem územního plánu je mimo jiné i v případě potřeby návrh nových ploch (veřejných prostranství, pro výstavbu rekreace, dopravní infrastruktury apod.), které zde nejsou bližší identifikovány. S ohledem na existenci EVL Východní Krušnohoří a ptačí oblasti Východní Krušné hory na území obce a nedostatečnou konkretizaci nových rozvojových ploch (jejich rozsah a

Tel.: +420 475 657 111

Fax: +420 475 200 245

Url: www.kr-ustecky.cz

E-mail: urad@kr-ustecky.cz

strana 1/2

umístění), nelze vliv koncepce dostatečně posoudit, proto orgán ochrany přírody významný vliv na předměty ochrany evropsky významné lokality a ptačí oblasti nevyloučil.

Na základě výše uvedeného doporučujeme územně plánovací dokumentaci doplnit o konkrétní záměry a jejich umístění nejlépe v mapové podobě a následně o stanovisko dle § 45i zákona požádat znovu.

Identifikační údaje:

Název akce: Návrh zadání územního plánu Telnice

k.ú.: Telnice, Liboňov, Varvažov

Žadatel: Obecní úřad Telnice, Telnice 77, 403 38 Telnice

Podklady pro posouzení: Žádost o stanovisko, zadání územního plánu Telnice

RNDr. Tomáš Burian
vedoucí oddělení životního prostředí

Tel.: +420 475 657 111

Fax: +420 475 200 245

Url: www.kr-ustecky.cz

E-mail: urad@kr-ustecky.cz

strana 2

Příloha 2: Seznam všech zastavitelných ploch z návrhu ÚP Telnice

Označení plochy, název lokality		Výměra (ha)	Na území EVL či PO	Charakter plochy
Plochy smíšené obytné (SO)				
Z01	„Nová Telnice“	5,58	ne	
Z02	„Nová Telnice“	0,53	ne	
Z03	„Nová Telnice“	1,85	ne	
Z04	„Varvažov“	0,64	ne	
Z05	„Nová Telnice“	1,71	ne	
Z06	„Nová Telnice“	1,92	ne	
Z07	„Nová Telnice“	0,36	ne	
Z08	„Nová Telnice“	0,89	ne	
Z09	„Nová Telnice“	0,93	ne	
Z10	„Liboňov“	0,72	EVL	dům + kulturní TTP, rozptýlená zástavba
Z11	„Telnice“	0,41	ne	
Z12	„Liboňov“	2,07	ne	
Z13	„Liboňov“	2,33	ne	
Z14	„Zadní Telnice“	0,61	ne	
Z15	„Adolfov“	0,25	PO	okraj TTP, vedle parkoviště, navazuje na zástavbu, 6520 (repre W)
Z16	„Adolfov“	0,59	PO	okraj TTP, vedle parkoviště, navazuje na zástavbu, 6520 (repre W)
Z17	„Adolfov“	0,19	EVL a PO	okraj lesa s převahou smrku, vedle parkoviště, navazuje na zástavbu
Z22	„Zadní Telnice“	0,07	EVL a PO	okraj TTP u silnice, navazuje na 2 chalupy, 6520 (P,1,1) - zábor
Plochy smíšené obytné komerční (SK)				
Z18	„Telnice“	0,2	ne	
Z19	„Telnice“	4	ne	
Z34	„Varvažov“	0,57	ne	
Z35	„Telnice“	0,2	ne	
Plochy občanského vybavení (O)				
Z20	„Oprám“	1,06	ne	
Z21	„Rozhledna“	0,16	EVL	TTP při horní stanici lanovky, intenzivní disturbance

Plochy pro silniční dopravu (DS)				
Z23	„Přeložka I/13“	0,2	ne	
Z24	„Přeložka I/13“	0,36	ne	
Z25	„K nádrží“	0,03	PO	okraj lesa + lada
Plochy veřejných prostranství (P)				
Z28	„V Nové Telnici“	0,52	ne	
Z29	„V Telnici“	0,33	ne	
Z30	„U nádraží“	0,72	ne	
Z31	„V Liboňově“	0,13	ne	
Z32	„V Liboňově“	0,03	ne	
Plochy technické infrastruktury (T)				
Z26	„ČOV“	0,34	ne	
Z27	„Zadní Telnice v zatáčce zasněžování“	0,24	EVL a PO	okraj lesa u silnice, 9110 (V, 2 ,1)
Plochy vodní a vodohospodářské (W)				
Z33	„Nádrž“	0,23	PO	les (9110 - P, 1, 2)