

**VYHODNOCENÍ VLIVŮ ZMĚNY Č. 1 ÚZEMNÍHO PLÁNU KOZLOV
NA ŽIVOTNÍ PROSTŘEDÍ (SEA)**



**ING. MARIE SKYBOVÁ, PH.D.
ZAHRADNÍ 241, ŠTÍTINA**

KVĚTEN 2022

Vyhodnocení vlivů Změny č. 1 Územního plánu Kozlov na životní prostředí (SEA)

ZADAL: Agroservis Částek a syn, s.r.o.
Lubomír Částek
Kozlov 60
594 51 Křižanov
IČ: 09737782

ZPRACOVAL: Ing. Marie Skybová, Ph.D.,
držitelka autorizace dle zák. č. 100/2001 Sb.,
ve znění pozdějších předpisů,
č.j. rozhodnutí o udělení autorizace 38388/ENV/08,
č.j. rozhodnutí o prodloužení autorizace MZP/2017/710/1505.
Adresa: Zahradní 241
747 91 Štítina
IČ: 46114912

Ve Štítině, dne 2. května 2022

.....
Ing. Marie Skybová, Ph.D.

Výtisk č. 1

O B S A H

ÚVOD	6
1. STRUČNÉ SHRNTÍ OBSAHU A HLAVNÍCH CÍLŮ ÚZEMNĚ PLÁNOVACÍ DOKUMENTACE, VZTAH K JINÝM KONCEPCÍM	8
1.1 OBSAH A CÍLE ZMĚNY ÚZEMNÍHO PLÁNU	8
1.2 VZTAH ÚZEMNĚ PLÁNOVACÍ DOKUMENTACE K CÍLŮM KONCEPČNÍCH NÁRODNÍCH A REGIONÁLNÍCH DOKUMENTŮ	9
1.2.1 Politika územního rozvoje ČR 2008 ve znění Aktualizací č. 1 až 5	9
1.2.2 Zásady územního rozvoje Kraje Vysočina ve znění aktualizací č. 1 až 8	12
1.2.3 Strategie Kraje Vysočina 2021 - 2027	13
1.2.4 Plán rozvoje vodovodů a kanalizací kraje Vysočina	14
1.2.5 Program zlepšování kvality ovzduší zóna CZ06Z Jihovýchod, aktualizace 2020	16
1.2.6 Strategie zvláštní územní ochrany Kraje Vysočina	17
1.2.7 Dopravní plán Kraje Vysočina	17
1.2.8 Páteřní silniční síť kraje Vysočina	18
1.2.9 Plán odpadového hospodářství kraje Vysočina	18
1.2.10 Plán dílčího povodí Dyje	19
2. ZHODNOCENÍ VZTAHU ZMĚNY Č. 1 ÚZEMNÍHO PLÁNU KOZLOV K CÍLŮM OCHRANY ŽIVOTNÍHO PROSTŘEDÍ PŘIJATÝM NA VNITROSTÁTNÍ ÚROVNI	21
3. INFORMACE O SOUČASNÉM STAVU ŽIVOTNÍHO PROSTŘEDÍ V DOTČENÉM ÚZEMÍ A JEHO PRAVDĚPODOBNÝ VÝVOJ BEZ REALIZACE ZÁMĚRŮ ÚZEMNĚ PLÁNOVACÍ DOKUMENTACE	22
3.1 VYMEZENÍ ÚZEMÍ	22
3.2 ZÁKLADNÍ CHARAKTERISTIKY STAVU ŽIVOTNÍHO PROSTŘEDÍ V DOTČENÉM ÚZEMÍ	23
3.2.1 Klimatologická charakteristika	23
3.2.2 Kvalita ovzduší	24
3.2.3 Voda	27
3.2.4 Geomorfologie, geologie	29
3.2.5 Krajinový pokryv, půdní fond	30
3.2.6 Ochrana přírody	31
3.2.7 Flóra, fauna	32
3.2.8 Typologie krajiny	33
3.2.9 Radonový index geologického podloží	33
3.2.10 Archeologická naleziště, historické památky	35
3.2.11 Vývoj složek ŽP bez realizace územně plánovací dokumentace ve vztahu k posuzovaným záměrům	36
4. CHARAKTERISTIKY ŽIVOTNÍHO PROSTŘEDÍ, KTERÉ BY MOHLY BÝT REALIZACÍ ZÁMĚRŮ ÚP VÝZNAMNĚ OVLIVNĚNY	37
4.1 ZMĚNA ZEMĚDĚLSKÉHO PŮDNÍHO FONDU A PUPFL	38
4.1.1 BPEJ a třídy ochrany ZPF	39
4.1.2 Investice do půdy, pozemkové úpravy, ÚSES	40
4.1.3 Zábor PUPFL	40
4.2 ZMĚNA DOPRAVNÍ ZÁTĚŽE ÚZEMÍ	41
4.3 ZMĚNA IMISÍ A HLUKOVÉ ZÁTĚŽE ÚZEMÍ	42
4.3.1 Ovzduší	42

4.3.2	Hluk.....	42
4.4	VLIV NA VODY.....	44
4.4.1	Pitné vody, odpadní vody.....	44
4.4.2	Vliv na povrchové a podzemní vody.....	44
4.4.3	Změna odtokových poměrů ze zastavěných ploch a protipovodňová opatření.....	45
4.5	ZVÝŠENÍ PRODUKCE ODPADŮ.....	45
4.6	VLIV NA HORNINOVÉ PROSTŘEDÍ.....	45
4.7	ZMĚNA VEGETACE, VLIV NA FAUNU.....	45
4.8	ZMĚNA VZHLEDU KRAJINY, KRAJINNÝ RÁZ.....	45
5.	SOUČASNÉ PROBLÉMY A JEVY ŽIVOTNÍHO PROSTŘEDÍ, KTERÉ BY MOHLY BÝT UPLATNĚNÍM ÚZEMNĚ PLÁNOVACÍ DOKUMENTACE VÝZNAMNĚ OVLIVNĚNY, ZEJMÉNA S OHLEDEM NA ZVLÁŠTĚ CHRÁNĚNÁ ÚZEMÍ A PTAČÍ OBLASTI.....	47
5.1	SOUSTAVA NATURA 2000.....	47
5.2	SKLADEBNÉ ČÁSTI ÚSES.....	47
5.3	VKP.....	47
5.4	CHRÁNĚNÁ ÚZEMÍ.....	47
6.	ZHODNOCENÍ STÁVAJÍCÍCH A PŘEDPOKLÁDANÝCH VLIVŮ NAVRHOVANÝCH VARIANT ÚZEMNĚ PLÁNOVACÍ DOKUMENTACE, VČETNĚ VLIVŮ SEKUNDÁRNÍCH, SYNERGICKÝCH, KUMULATIVNÍCH, KRÁTKODOBÝCH, STŘEDNĚDOBÝCH A DLOUHODOBÝCH, TRVALÝCH A PŘECHODNÝCH, Kladných a záporných včetně vztahů mezi uvedenými oblastmi vyhodnocení.....	48
6.1	VLIV NA OVZDUŠÍ A KLIMA, FYZIKÁLNÍ VLIVY - HLUK.....	50
6.2	VLIV NA OBYVATELSTVO, VEŘEJNÉ ZDRAVÍ, SOCIÁLNĚ-EKONOMICKÉ VLIVY.....	51
6.2.1	Vliv na veřejné zdraví.....	51
6.2.2	Sociálně-ekonomický vliv.....	52
6.3	VLIV NA PŮDU.....	52
6.4	VLIV NA POZEMKY URČENÉ K PLNĚNÍ FUNKCE LESA A LESNÍ POROSTY.....	53
6.5	VLIV NA HORNINOVÉ PROSTŘEDÍ.....	53
6.6	VLIV NA BIOLOGICKOU ROZMANITOST, FAUNU, FLÓRU.....	54
6.7	VLIV NA VODU.....	54
6.8	VLIV NA ÚSES A VKP.....	54
6.9	VLIV NA HMOTNÉ STATKY A KULTURNÍ DĚDICTVÍ VČETNĚ DĚDICTVÍ ARCHITEKTONICKÉHO A ARCHEOLOGICKÉHO.....	54
6.10	VLIV NA KRAJINU.....	55
6.11	VÝZNAMNOST VLIVŮ ÚP KOZLOV NA ŽIVOTNÍ PROSTŘEDÍ.....	55
7.	POROVNÁNÍ ZJIŠTĚNÝCH NEBO PŘEDPOKLÁDANÝCH Kladných a záporných vlivů podle jednotlivých variant řešení a jejich zhodnocení. Srozumitelný popis použitých metod vyhodnocení včetně jejich omezení.....	56
8.	POPIS NAVRHOVANÝCH OPATŘENÍ PRO PŘEDCHÁZENÍ, SNÍŽENÍ NEBO KOMPENZACI VŠECH ZJIŠTĚNÝCH NEBO PŘEDPOKLÁDANÝCH ZÁVAŽNÝCH ZÁPORNÝCH VLIVŮ NA ŽIVOTNÍ PROSTŘEDÍ.....	58
8.1	VLIV NA ZEMĚDĚLSKÝ PŮDNÍ FOND.....	58
8.2	VLIV NA VEŘEJNÉ ZDRAVÍ, OVZDUŠÍ, HLUK.....	58

8.3	VLIV NA VODU	59
8.4	VIZUÁLNÍ VLIVY A KRAJINNÝ RÁZ, PAMÁTKY A ARCHEOLOGICKÉ LOKALITY, VLIV NA BIOLOGICKOU ROZMANITOST, FAUNU, FLÓRU, PUPF, ÚSES A VKP, HORNINOVÉ PROSTŘEDÍ	59
9.	ZHODNOCENÍ ZPŮSOBU ZAPRACOVÁNÍ VNITROSTÁTNÍCH CÍLŮ OCHRANY ŽIVOTNÍHO PROSTŘEDÍ DO ÚZEMNĚ PLÁNOVACÍ DOKUMENTACE A JEJICH ZOHLEDNĚNÍ PŘI VÝBĚRU VARIANT ŘEŠENÍ.....	60
9.1	OVZDUŠÍ	60
9.2	VODA	60
9.3	PŮDA.....	60
9.4	PŘÍRODA A KRAJINA	60
9.5	KULTURNÍ A HISTORICKÉ PAMÁTKY	61
9.6	OBYVATELSTVO.....	61
10.	NÁVRH UKAZATELŮ PRO SLEDOVÁNÍ VLIVU ÚZEMNĚ PLÁNOVACÍ DOKUMENTACE NA ŽIVOTNÍ PROSTŘEDÍ	62
11.	NÁVRH POŽADAVKŮ NA ROZHODOVÁNÍ VE VYMEZENÝCH PLOCHÁCH A KORIDORECH Z HLEDISKA MINIMALIZACE NEGATIVNÍCH VLIVŮ NA ŽIVOTNÍ PROSTŘEDÍ	63
11.1	NÁVRH POŽADAVKŮ K ZAPRACOVÁNÍ DO NÁVRHU ZMĚNY Č. 1 ÚP KOZLOV	63
11.2	NÁVRH POŽADAVKŮ NA ROZHODOVÁNÍ VE VYMEZENÝCH PLOCHÁCH A KORIDORECH PO PŘIJETÍ ÚP KOZLOV, NEPROMÍTÁJÍCÍCH SE DO ŘEŠENÍ ÚP	63
12.	NETECHNICKÉ SHRUTÍ VÝŠE UVEDENÝCH ÚDAJŮ.....	64
13.	LITERATURA A ZDROJE	66

PŘEHLED ZKRATEK:

AOPK ČR	Agentura ochrany přírody a krajiny České republiky
BaP	benzo(a)pyren
BPEJ	bonitovaná půdně ekologická jednotka
ČOV	čistírna odpadních vod
ČGÚ	Český geologický ústav
EIA	posouzení vlivů na životní prostředí (an environmental impact assessment)
EOAR	ekvivalentní objemová aktivita radonu
EVL	evropsky významná lokalita
HEIS	hydroekologický informační systém
HPKJ	hlavní půdně klimatická jednotka
KR	krajinný ráz
KÚ	krajský úřad
k. ú.	katastrální území
KrV	Kraj Vysočina
LBC	lokální biocentrum
LBK	lokální biokoridor
MZe	Ministerstvo zemědělství
MŽP	Ministerstvo životního prostředí
NPÚ	Národní památkový ústav
ORP	obec s rozšířenou působností
OSN	Organizace spojených národů
PAHs	polycyklické aromatické uhlovodíky
PM _{2,5}	částice v ovzduší, jejichž aerodynamický průměr nepřesahuje 2,5 μm
PM ₁₀	částice v ovzduší, jejichž aerodynamický průměr nepřesahuje 10 μm
POH	plán odpadového hospodářství
PRVK	Program rozvoje vodovodů a kanalizací území Kraje Vysočina
PUPFL	pozemek určený k plnění funkcí lesa
PÚR ČR	Politika územního rozvoje České republiky
ŘSD ČR	Ředitelství silnic a dálnic České republiky
SAS	Státní archeologický seznam
ÚAN	území s archeologickými nálezy
ÚP	územní plán
ÚSES	územní systém ekologické stability
ÚSKP	Ústřední seznam kulturních památek
VKP	významný krajinný prvek
VOC	těkavé organické látky
ZCHÚ	zvláště chráněná území
ZPF	zemědělský půdní fond
ZÚR	zásady územního rozvoje
ŽP	životní prostředí

ÚVOD

Posuzovaný návrh Změny č. 1 Územního plánu Kozlov zpracoval Pavel Ondráček, STUDIO-P, Žďár nad Sázavou, zodpovědným projektantem je Ing. arch. Jan Psota (č. autorizace: 1042). Pořizovatelem je Městský úřad Velké Meziříčí, odbor výstavby a regionálního rozvoje, Radnická 29/1, 594 13 Velké Meziříčí,

K návrhu Změny č. 1 Územního plánu Kozlov vydal Krajský úřad Kraje Vysočina, Odbor životního prostředí a zemědělství, jako příslušný orgán dle § 22 zákona č. 100/2001 Sb., o posuzování vlivů na životní prostředí a o změně některých souvisejících zákonů, ve znění pozdějších předpisů, stanovisko ze dne 26. 4. 2021 (č. j. KUJI 36365/2021, OZP 736/2006), dle kterého požaduje návrh Změny č. 1 Územního plánu Kozlov posoudit z hlediska vlivů na životní prostředí podle § 10i zákona 100/2001 Sb., o posuzování vlivů na životní prostředí, tzv. zákon EIA. Při vyhodnocení vlivů uvedených ploch Krajský úřad Kraje Vysočina požaduje přihlídnout mimo jiné k:

- prostorovému řešení z hlediska ochrany zemědělského půdního fondu a ochrany přírody a krajiny (bez proluk a s návazností na další záměry, s respektováním prvků ÚSES apod., tříd ochrany zemědělského půdního fondu),
- aspektu využití ploch, které byly pro potřeby rozvoje sídla odsouhlaseny v dosavadní schválené dokumentaci (nárůst zastavitelného území).

Současně Krajský úřad Kraje Vysočina, Odbor životního prostředí a zemědělství, příslušný podle § 77a odst. 4 písm. n) zákona ve smyslu § 45i odst. 1 zákona č. 114/1992 Sb., o ochraně přírody a krajiny ve znění pozdějších předpisů, konstatoval, že návrh obsahu Změny ÚP Kozlov, nebude mít významný vliv na příznivý stav předmětu ochrany nebo celistvost evropsky významné lokality nebo ptačí oblasti (Natura 2000).

Vlastní posouzení vlivů územně plánovací dokumentace na životní prostředí je upraveno § 10i) zákona č. 100/2001 Sb. v aktuálním znění. Podle odst. 1 § 10i se při posouzení vlivů územně plánovací dokumentace na životní prostředí postupuje podle stavebního zákona a to podle odstavců 2 až 5. Rámcový obsah vyhodnocení vlivů územního plánu na životní prostředí stanovuje příloha stavebního zákona č. 183/2006 Sb., ve znění pozdějších předpisů.

Dokument „Vyhodnocení vlivu Územního plánu Kozlov na životní prostředí (SEA)“ sleduje následující cíle:

- posouzení míry souladu návrhu řešení změny územního plánu se zpracovanými celostátními, krajskými a místními koncepčními dokumenty z oblasti životního prostředí,
- posouzení přínosů a negativ navrženého řešení v porovnání se současným stavem složek životního prostředí v řešeném území,

- identifikace nejvýznamnějších střetů navrhovaných záměrů se složkami životního prostředí včetně návrhu opatření k omezení negativních vlivů na životní prostředí a veřejné zdraví,
- stanovení monitorovacích indikátorů pro vliv ÚP na životní prostředí.

Při vyhodnocení rozvojových ploch je přihlíženo mimo jiné k prostorovému řešení z hlediska ochrany zemědělského půdního fondu a ochrany přírody a krajiny a k aspektu využití ploch, které byly pro potřeby rozvoje sídla odsouhlaseny v dosavadní schválené dokumentaci.

Dle požadavku Krajského úřadu Kraje Vysočina jsou dále řešeny následující předpokládané problémy a střety zájmů v širším dotčeném území:

- dopad na volnou krajinu z hlediska dotčení významných krajinných prvků, krajinného rázu, refugií zvláště chráněných druhů, migračně významného území, dopadu na ÚSES, dopad na kvalitu půdy a její využívání,
- vlivy z hlediska dopravní zátěže provozem vůči stávající a navrhované obytné zástavbě, zejména narušení faktoru pohody bydlení a na základě vyhodnocení jsou stanoveny bližší specifikace možného využití ploch,
- vyhodnocení reálné potřeby zastavitelných ploch a využití zastavěného území (proluky, nezastavěné pozemky, využití brownfields),
- vyhodnocení slučitelnosti umístění ploch s rozdílným způsobem využití a to v přímém střetu plochy pro výrobu, skladování, se stabilizovanou plochou pro bydlení.

Dokument je členěn dle přílohy k zákonu č. 183/2006 Sb., o územním plánování a stavebním řádu v platném znění.

1. STRUČNÉ SHRNU TÍ OBSAHU A HLAVNÍCH CÍLŮ ÚZEMNĚ PLÁNOVACÍ DOKUMENTACE, VZTAH K JINÝM KONCEPCÍM

1.1 Obsah a cíle změny územního plánu

Změna č. 1 ÚP Kozlov je územně lokalizována v území obce Kozlov (kód ZUJ 595888), k. ú. Kozlov u Křižanova (671738).

Návrh Změny č. 1 Územního plánu Kozlov vnáší do koncepce územního plánu dvě nové zastavitelné plochy:

Z1.I VD - Plocha výroby a skladování – drobná výroba, rozsah 0,61 ha,

Z2.I ZO - Plochy zeleně – ochranná a izolační, rozsah 0,25 ha,

s následujícími charakteristikami a podmínkami využití (čl. 3.2 ÚP Kozlov ve znění Změny č. 1):

Plocha Z1.I

- zástavba opravárenského a skladového areálu s dostatkem manipulačních ploch na úrovni původního terénu,
- maximální výška objektů výroby a skladování bude do 7 m od upraveného terénu. Intenzita zástavby je stanovena v rozmezí 0,20 - 0,50,
- při využití plochy zohlednit el. vedení VN 22 kV včetně souvisejících ochranných pásem,
- dopravní obsluha plochy bude z přilehlé účelové komunikace dvěma na sobě nezávislými sjezdy.

Plocha Z2.I

- zeleň budovat k odclonění výrobní plochy od zastavěného území se zajištěním příznivého přechodu nové zástavby do volné krajiny
- údržba zeleně bude z plochy opravárenského a skladového areálu.

Ve Změně č. I ÚP Kozlov je rovněž navrženo navrácení části původně vymezené zastavitelné plochy Z4 pro plochy smíšené venkovské (SV) o výměře 0,025 ha zpět k zemědělskému účelu ve funkčním využití plocha zemědělská – trvalé travní porosty (NZ2). Důvodem tohoto navrácení je skutečnost, že větší část zastavitelné plochy Z4 je zastavěna a zařazena do zastavěného území a zbývající část této plochy již nenabízí podmínky k dalšímu využití pro novou zástavbu.

Dále je Změnou č. 1 ÚP Kozlov upraveno vymezení koridoru CD-DK21.1 pro homogenizaci stávajícího silničního tahu silnice II/360 a doplněn koridor CD-DK21.2 pro umístění nové stavby obchvat II/360 Křižanov.

V grafické části Změny č. I ÚP Kozlov jsou doplněny stabilizované plochy lesní (NL), a plocha zemědělská – trvalé travní porosty (NZ2).

Změnou č. 1 ÚP Kozlov je aktualizováno zastavěné území k datu 21. 12. 2021. Dále jsou změnou územního plánu vnášena do koncepce upřesnění formálního rázu.

1.2 Vztah územně plánovací dokumentace k cílům koncepčních národních a regionálních dokumentů

Pro účely posouzení vztahu územního plánu ke strategickým dokumentům není nezbytné pracovat s mezinárodními dokumenty, neboť jejich cíle a priority jsou již obsaženy ve vnitrostátní dokumentaci, nadřazené Územnímu plánu Kozlov.

Soulad návrhu územního plánu je porovnáván s následujícími koncepčními dokumenty:

- Politika územního rozvoje ČR 2008 ve znění Aktualizací č. 1 až 5,
- Zásady územního rozvoje Kraje Vysočina ve znění Aktualizací č. 1 až 8,
- Strategie Kraje Vysočina 2021 – 2027,
- Plán rozvoje vodovodů a kanalizací kraje Vysočina,
- Program zlepšování kvality ovzduší zóna CZ06Z Jihovýchod, aktualizace 2020
- Strategie zvláštní územní ochrany přírody Kraje Vysočina,
- Dopravní plán Kraje Vysočina,
- Páteřní silniční síť Kraje Vysočina,
- Plán odpadového hospodářství kraje Vysočina,
- Plán dílčího povodí Dyje.

Cíle, priority a požadavky jednotlivých koncepčních dokumentů jsou dále hodnoceny podle toho, do jaké míry je s nimi řešení návrhu ÚP Kozlov v souladu nebo v rozporu:

- | | |
|--|----|
| • zcela v souladu | ++ |
| • částečně v souladu | + |
| • částečně v rozporu | - |
| • výrazně v rozporu | -- |
| • není předmětem řešení/ neutrální vztah | 0 |

1.2.1 Politika územního rozvoje ČR 2008 ve znění Aktualizací č. 1 až 5

Politika územního rozvoje ČR (dále jen PÚR ČR) ve znění Aktualizace č. 1 byla schválena usnesením vlády ČR č. 276 ze dne 15. 4. 2015. Jedná se o nástroj územního plánování, který určuje požadavky a rámce pro konkretizaci úkolů územního plánování v republikových, přeshraničních a mezinárodních souvislostech, zejména s ohledem na udržitelný rozvoj území, a určuje strategii a základní podmínky pro naplňování těchto úkolů. PÚR ČR zohledňuje požadavky na územní rozvoj, které pro ČR vyplývají z mezinárodních smluv a členství v mezinárodních organizacích (OSN, OECD, Rada Evropy a Evropská unie).

Aktualizace PÚR ČR č. 2 a č. 3 byly schváleny usneseními vlády ČR č. 629 a 630 ze dne 2. 9. 2019. V nich se jedná pouze o dílčí změny koncepce – Aktualizace PÚR ČR č. 2 spočívá ve změně stávajícího označení rozvojového záměru „R43 v úseku Brno – Moravská Třebová“, a to z „R43“ na „S43“, Aktualizace PÚR ČR č. 3 se týká vodního díla Vlachovice ve Zlínském kraji. Aktualizace PÚR č. 5, která byla schválena usnesením vlády ČR č. 833 ze dne 17. 8. 2020, požaduje vymežit plochy umožňující využití území pro vodní díla Kryry, Senomaty a Šanov, a koridory pro přivaděče vody vodní dílo Kryry – Kolečovický potok a vodní dílo Kryry – Rakovnický potok v Ústeckém a Středočeském kraji. Aktualizace PÚR č. 4, která byla schválena usnesením vlády ČR č. 618/2021, je závazná od 1. září 2021 a přináší kompletní aktualizaci dokumentu.

V rámci PÚR ČR jsou vymezeny hlavní rozvojové oblasti a rozvojové osy ČR a dále specifické oblasti (SOB), tj. oblasti, ve kterých se dlouhodobě projevují problémy z hlediska udržitelného rozvoje území, přičemž se jedná o správní obvody ORP se specifickými hodnotami anebo se specifickými problémy mezinárodního a republikového významu, nebo které svým významem přesahují území kraje. Obec Kozlov se nachází mimo rozvojové oblasti a rozvojové osy, ale je lokalizováno ve specifické oblasti SOB 9 - Specifická oblast, ve které se projevuje aktuální problém ohrožení území suchem. V této oblasti je nutno řešit problém sucha, které je způsobeno nízkými úhrny srážek a vysokým výparem v kombinaci s malou zásobou povrchové a podzemní vody, a problém vysoké zranitelnosti podzemních vod. Dále je nutno řešit potřebu udržovat rovnováhu mezi množstvím disponibilních vodních zdrojů, požadavky na odběry vody a požadavky na minimální zůstatkové průtoky a minimální hladiny podzemní vody, potřebu zajistit dostatek pitné a užitkové vody, potřebu zajistit vodohospodářskou infrastrukturu pro zabezpečení požadavků na odběry vody s ohledem na proměnlivé hydrologické podmínky, potřebu řešit a zajistit stabilní a odolnou zelenou infrastrukturu, potřebu zajistit účinné zadržení vody v krajině a potřebu věnovat větší pozornost suchu.

Dále pro územně plánovací dokumentaci obce Kozlov vyplývají z PÚR ČR obecně platné povinnosti a republikové priority územního plánování pro zajištění udržitelného rozvoje území, např.

čl. 14 – Ve veřejném zájmu chránit a rozvíjet přírodní, civilizační a kulturní hodnoty území včetně urbanistického, architektonického a archeologického dědictví. Zachovat ráz urbanistické struktury území, struktury osídlení a kulturní krajiny, které jsou výrazem identity území, jeho historie a tradice...Jejich ochrana by měla být provázána s potřebami ekonomického a sociálního rozvoje v souladu s principy udržitelného rozvoje...

čl. 14a - Při plánování rozvoje venkovských území a oblastí ve vazbě na rozvoj primárního sektoru zohlednit ochranu kvalitních lesních porostů, vodních ploch a kvalitní zemědělské, především orné půdy a ekologických funkcí krajiny.

čl. 16 - Při stanovování způsobu využití území v územně plánovací dokumentaci dávat přednost komplexním řešením před uplatňováním jednostranných hledisek a požadavků, které ve svých důsledcích zhoršují stav i hodnoty území...

čl. 19 – ...Hospodárně využívat zastavěné území (podpora přestaveb revitalizací a sanací území) a zajistit ochranu nezastavěného území (zejména zemědělské a lesní půdy) a zachování veřejné zeleně, včetně minimalizace její fragmentace...

čl. 20 –...při územně plánovací činnosti,... respektovat veřejné zájmy např. ochrany biologické rozmanitosti a kvality životního prostředí, zejména formou důsledné ochrany zvláště chráněných území, lokalit soustavy Natura 2000, mokřadů,... Vytvářet územní podmínky pro implementaci a respektování ÚSES a zvyšování a udržování ekologické stability a k zajištění ekologických funkcí krajiny i v ostatní volné krajině...

čl. 20a - Vytvářet územní podmínky pro zajištění migrační propustnosti krajiny pro volně žijící živočichy a pro člověka, zejména při umísťování dopravní a technické infrastruktury a při vymezení ploch pro bydlení, občanskou vybavenost, výrobu a skladování. V rámci územně plánovací činnosti omezovat nežádoucí srůstání sídel s ohledem na zajištění přístupnosti a prostupnosti krajiny, uplatňovat integrované přístupy k předcházení a řešení environmentálních problémů.

l. 23 - Podle místních podmínek vytvářet předpoklady pro lepší dostupnost území a zkvalitnění dopravní a technické infrastruktury s ohledem na prostupnost krajiny. Při umísťování dopravní a technické infrastruktury zachovat prostupnost krajiny a minimalizovat rozsah fragmentace krajiny,....

čl. 24 – Vytvářet podmínky pro zlepšování dostupnosti území rozšiřováním a zkvalitňováním dopravní infrastruktury s ohledem na potřeby veřejné dopravy a požadavky ochrany veřejného zdraví a v souladu s principy rozvoje udržitelné mobility osob a zboží, zejména uvnitř rozvojových oblastí a rozvojových os. Možnosti nové výstavby je třeba dostatečnou veřejnou infrastrukturou přímo podmínit. Vytvářet podmínky pro zvyšování bezpečnosti a plynulosti dopravy, ochrany a bezpečnosti obyvatelstva a zlepšování jeho ochrany před hlukem a emisemi, s ohledem na to vytvářet v území podmínky pro environmentálně šetrné formy dopravy (např. železniční, cyklistickou).

čl. 25 - Vytvářet podmínky pro preventivní ochranu území a obyvatelstva před potenciálními riziky a přírodními katastrofami v území (záplavy, sesuvy půdy, eroze atd.) s cílem jim předcházet a minimalizovat jejich negativní dopady. Zejména zajistit územní ochranu ploch potřebných pro umísťování staveb a opatření na ochranu před povodněmi a pro vymezení území určených k řízeným rozlivům povodní. Vytvářet podmínky pro zvýšení přirozené retence srážkových vod v území a využívání přírodě blízkých opatření pro zadržování a akumulaci povrchové vody tam, kde je to možné s ohledem na strukturu osídlení a kulturní krajinu jako jedno z adaptačních opatření v případě dopadů změny klimatu. V území vytvářet podmínky pro zadržování, vsakování i využívání srážkových vod jako zdroje vody a s cílem zmírňování účinků povodní a sucha. Při vymezení zastavitelných ploch zohlednit hospodaření se srážkovými vodami.

Hodnocení: ++

Návrh Změny č. 1 Územního plánu Kozlov respektuje Politiku územního rozvoje ČR 2008 ve znění Aktualizací č. 1 až 5, neboť vytváří předpoklady pro zkvalitnění dopravní infrastruktury v řešeném území, zvýšení retenční schopnosti území doplněním ploch trvalých

travních porostů a upřesněním požadavku vsakování srážkových vod na pozemku stavebníka, resp. na místě svého vzniku. Nové zastavitelné plochy jsou vymezeny v návaznosti na zastavěné území a dopravní infrastrukturu bez vlivu na fragmentaci krajiny.

Podrobné vyhodnocení souladu návrhu Změny č. 1 ÚP Kozlov s republikovými prioritami územního plánování je předmětem Odůvodnění Změny č. 1 ÚP Kozlov, Kap. 2.1.

1.2.2 Zásady územního rozvoje Kraje Vysočina ve znění aktualizací č. 1 až 8

Zásady územního rozvoje Kraje Vysočina ve znění pozdějších aktualizací (dále jen „ZÚR KV“) vydalo Zastupitelstvo Kraje Vysočina. Poslední aktualizace č. 7 byla schválena Zastupitelstvem Kraje Vysočina dne 14. 9. 2021 usnesením č. 0386/06/2021/ZK s nabytím účinnosti dne 20. 10. 2021.

Ze ZÚR KrV vyplývá pro Kozlov požadavek respektovat následující plochy a koridory nadmístního významu (viz Obr. 1.1):

- DK21 – koridor silnice II/360 v šíři 80 m zahrnující koridor pro homogenizaci vybraných úseků stávajícího tahu a pro umístění nové stavby obchvatu Křižanov,
- E15 - nadzemní vedení VVN 110 kV R Velké Meziříčí – R Ostrov nad Oslavou, koridor v šířce 400 m pro umístění stavby,
- ZÚR vymezují jako územní rezervu koridor v šířce 400 m (v k.ú. Martinice u Velkého Meziříčí zúžený na 240 m) pro prověření budoucího umístění stavby alternativního vedení silnice MÚK Velké Meziříčí – východ – Kozlov – Křižanov v technických parametrech silnice I. třídy.

ZÚR stanovují požadavek na koordinaci územně plánovací činnosti dotčených obcí při prověření budoucího umístění staveb ev. jiných opatření v koridorech a plochách vymezených jako územní rezervy.

Dle ZÚR KrV spadá krajina obce Kozlov do oblastí krajinného rázu CZ0610-OB009 Křižanovsko – Bitešsko. ZÚR stanovují pro tuto oblast krajinného rázu tyto specifické zásady pro činnost v území a rozhodování o změnách v území:

a) neumísťovat výškové stavby v prostorech, ze kterých se budou vizuálně uplatňovat v území přírodních parků Svratecká hornatina, Třebíčsko či Údolí Balinky a též ve vyvýšených prostorech, odkud se budou uplatňovat jako dominanta mnoha dalších oblastí, nebo budou v kontrastu se stávajícími dominantami kostelních věží či kulturně cenných prostorů;

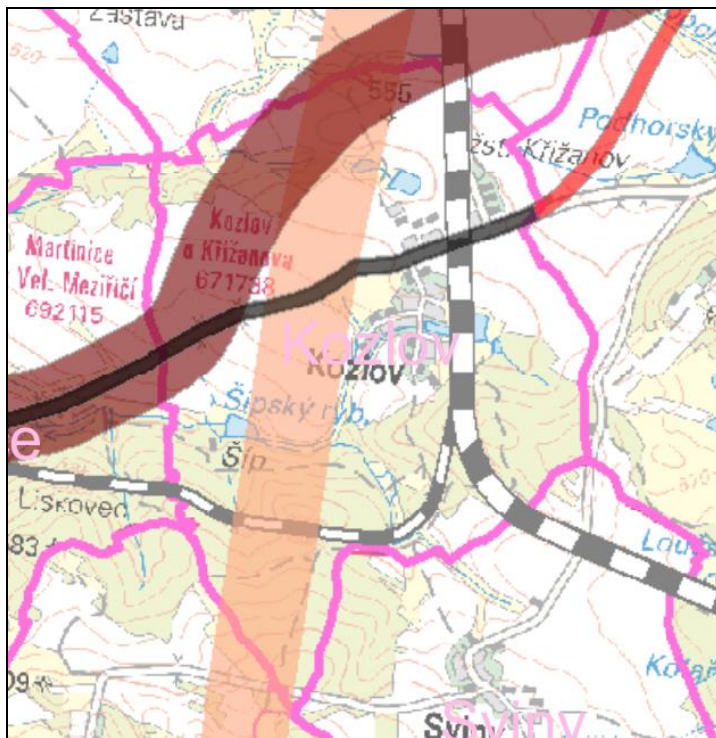
b) chránit znaky širšího krajinného rámce prostoru v okolí Heřmanova, Moravce, Křižanova, Osové.

Hodnocení: ++





Požadavky nadřazené dokumentaci již jsou zapracovány v ÚP Kozlov. Návrh Změny č. 1 ÚP Kozlov respektuje územní požadavky ZÚR KrV a upravuje vymezení koridoru CD-DK21.1 pro homogenizaci stávajícího silničního tahu silnice II/360 a doplňuje koridor CD-DK21.2 pro umístění nové stavby obchvat II/360 Křižanov.

Změna č. 1 ÚP Kozlov není v rozporu se zásadami ochrany krajinného rázu oblasti CZ0610-OB009 Křižanovsko – Bitešsko.

Obr. 1.1: Plochy a koridory nadmístního významu pro území obce Kozlov (zdroj ZÚR KrV)



Legenda:

-  - silnice I., II. a III. třídy – stav včetně homogenizace
-  - silnice I., II. a III. třídy - návrh
-  - silnice I., II. a III. třídy – územní rezerva
-  - vedení el. energie 400 kV a 110 kV

1.2.3 Strategie Kraje Vysočina 2021 - 2027

Strategie Kraje Vysočina 2021 - 2027 (dále jen Strategie) je zpracována jako střednědobý strategický dokument. Cílem tohoto dokumentu je na základě místního rozvojového potenciálu stanovit prioritní rozvojové okruhy a to především za účelem udržení a posílení konkurenceschopnosti Kraje Vysočina s přihlédnutím k principům udržitelného rozvoje.

Stěžejní částí dokumentu je strategická část, která definuje na základě zjištění v analytické části a SWOT analýze základní rozvojové směry na úrovni prioritních oblastí. Prioritních oblastí je celkem 5:

- Prioritní oblast 1: Konkurenceschopná ekonomika a zaměstnanost,

- Prioritní oblast 2: Kvalitní a dostupné veřejné služby,
- Prioritní oblast 3: Moderní infrastruktura a mobilita,
- Prioritní oblast 4: Zdravé životní prostředí a udržitelný venkov,
- Prioritní oblast 5: Atraktivní kulturní a historické dědictví a cestovní ruch.

Ze Strategie pro zájmové území Kozlov s ohledem na územně plánovací dokumentaci vyplývají požadavky v opatřeních:

Opatření 1.2 Konkurenceschopné podnikatelské prostředí s cílem „Zkvalitnění podmínek pro rozvoj podnikatelských aktivit“.

Opatření 3.1 Moderní dopravní infrastruktura s cílem „Modernizace dopravní infrastruktury sloužící k efektivní přepravě osob a zboží“ a aktivitami mj. „Výstavba a modernizace komunikací II. a III. třídy“.

Opatření 4.2 Stabilizace zemědělství a navazujícího zpracovatelského průmyslu s cílem „Udržení zemědělské produkce a zvýšení její konkurenceschopnosti“ a aktivitami mj. „Modernizace techniky, technologického vybavení a staveb sloužící k zemědělské prvovýrobě“.

Hodnocení: ++

Změna č 1 Územního plánu Kozlov je v souladu s výše uvedenými body. Pro modernizaci komunikace II/360 upřesňuje a vymezuje koridory dopravní infrastruktury CD-DK21.1 pro homogenizaci stávajícího silničního tahu silnice II/360 a CD-DK21.2 pro umístění nové stavby obchvatu II/360 Křižanov. Pro rozvoj podnikatelských aktivit v návaznosti na zemědělskou prvovýrobu vymezuje zastavitelnou plochu pro servis a ukládání zemědělské techniky. Změna č 1 Územního plánu Kozlov je se zásadami Strategie Kraje Vysočina 2021 – 2027 v souladu.

1.2.4 Plán rozvoje vodovodů a kanalizací kraje Vysočina

Plán rozvoje vodovodů a kanalizací Kraje Vysočina (dále jen „PRVK“) jako základní koncepční dokument v oblasti vodohospodářské politiky byl zastupitelstvem Kraje Vysočina schválen v 29.9.2004, usnesením č. 330/05/2004/ZK, s výhledem na 10 let. Dne 15. 12. 2015 byl usnesením č.0646/07/2015/ZK schválen aktualizovaný PRVK, jehož platnost již není časově omezena.

Hlavním cílem plánu je stanovit základní koncepci optimálního rozvoje zásobování pitnou vodou a odkanalizování a čištění odpadních vod v obcích na území Kraje Vysočina s výhledem od roku 2015 do roku 2030, přičemž neřeší způsob financování jednotlivých navrhovaných technických řešení. Plán rovněž řeší vodní zdroje v oblasti, vazbu na sousední kraje v návaznosti na zásobování vodou.

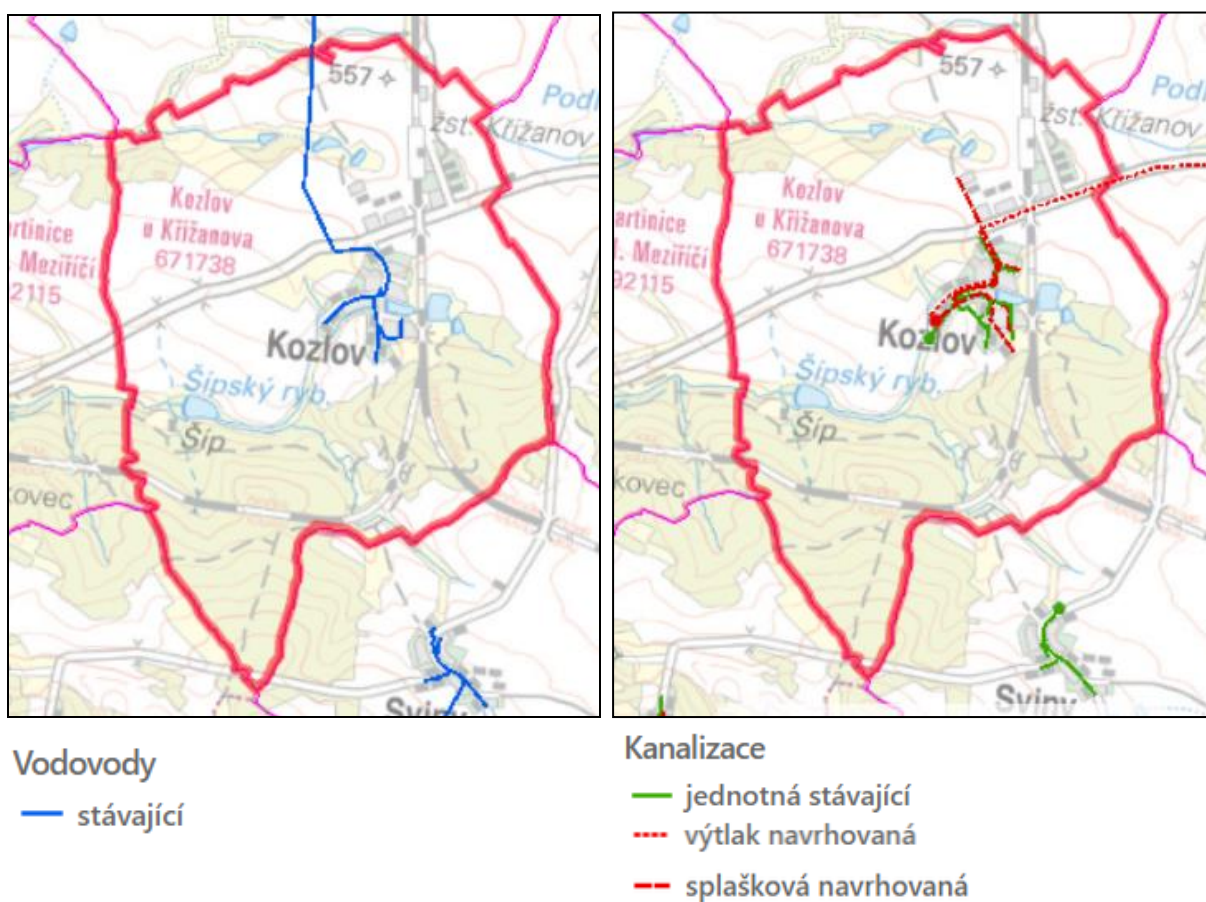
Z hlediska zásobování pitnou vodou je prioritou podpora investic a výstavby veřejných vodovodů v oblastech, kde není dostatečná kapacita či kvalita vody ze zdrojů individuálního zásobování. Další investice je třeba vynaložit na rekonstrukce stávajících

zastaralých vodovodních systémů s ohledem na snižování ztrát ve vodovodní síti a zabránění kontaminace pitné vody v těchto systémech.

Prioritním úkolem v oblasti odvádění a čištění odpadních vod do roku 2010 bylo zajistit odpovídající odkanalizování a čištění odpadních vod u obcí, které jsou zdrojem znečištění nad 2000 EO. V letech 2015-2030 je prioritou zaměřit se na odvádění a čištění odpadních vod u obcí pod 2000 EO.

Obec Kozlov má vybudovaný vodovod. Obec je napojena na přivaděč Dobrá Voda - Kozlov, zásobený z ÚV Mostiště. Voda je přiváděna z VDJ Dobrá Voda 2 x 1000 m³ (590 / 585 m.n.m). Vzhledem k technickému stavu části vodovodní sítě se předpokládá částečná obnova (rekonstrukce) vodovodní sítě včetně souvisejících objektů. Dále se navrhuje dostavba vodovodní sítě v lokalitách, kde dosud není vybudována. Realizace navrhovaných opatření se předpokládá do r. 2030.

Obr. 1.2: Mapa vodovodní a kanalizační sítě obce Kozlov (PRVK)



V minulosti byla v Kozlově vybudována jednotná kanalizační síť, která je zaústěna do Šipského potoka. Odpadní vody odtékají po předčištění v biologických septických stávající kanalizaci přímo do vodního toku nebo jsou zachycovány v bezodtokých jímkách. V obci není vybudována čistírna odpadních vod. Současný technický stav této kanalizace je nevyhovující. Proto je uvažováno v obci s výstavbou nové kanalizace, odvádějící pouze splaškové vody. Stávající stoky budou plnit funkci dešťové kanalizace. Odpadní vody budou

odváděny sběračem na ČOV Křižanov. Realizace navrhovaných opatření se předpokládá do roku 2030.

Hodnocení: ++

ÚP Kozlov požaduje řešit výstavbu nové splaškové kanalizace v sídle s čerpáním na ČOV Křižanov (viz čl. 4.2 ÚP Kozlov - Technická infrastruktura). Stávající funkční kanalizace bude využita k odvádění dešťových vod. V odlehlých částech osídlení bude likvidace odpadních vod řešena soukromými jímkami na vyvážení, případně domovními ČOV nebo jim ekvivalentními technologiemi čištění odpadních vod.

Změna č. 1 ÚP Kozlov nevnáší do koncepce územního plánu změny v oblasti řešení technické infrastruktury. Do doby zavedení vodovodní sítě do lokality, kde jsou vymezeny zastavitelné plochy Z1.I a Z2.I, se předpokládá individuální zásobování pitnou vodou z vlastního vrtu, a do doby realizace oddílné kanalizace bude likvidace odpadních vod řešena individuálně v souladu s platnou legislativou.

1.2.5 Program zlepšování kvality ovzduší zóna CZ06Z Jihovýchod, aktualizace 2020

Program zlepšování kvality ovzduší je strategický dokument, který zpracovává Ministerstvo životního prostředí ve spolupráci s příslušným krajským úřadem nebo obecním úřadem a s příslušným krajem nebo obcí v samostatné působnosti na základě zmocnění uvedeného v § 9 odst. 1 zákona č. 201/2012 Sb., o ochraně ovzduší, v platném znění. Aktualizovaný program zlepšování kvality ovzduší pro zónu Jihovýchod CZ06Z pro období 2020+ (dále jen „Program 2020+“) navazuje na Program kvality ovzduší pro zónu Jihovýchod – CZ06Z ze dne 27. května 2016, č. j.: 30724/ENV/16, který byl vydán dle zákona o ochraně ovzduší ve znění ke dni 27. května 2016 formou opatření obecné povahy.

Z analýzy kvality ovzduší vyplývá pro území zóny Jihovýchod přetrvávající problém se znečištěním ovzduší benzo[a]pyrenem. Z analýzy příčin znečištění ovzduší vyplývá, že klíčovým sektorem je lokální vytápění, které je majoritním zdrojem emisí tohoto polutantu. Průmysl ani doprava nejsou z hlediska benzo[a]pyrenu v zóně Jihovýchod tak významné. Pro dosažení cílů Programu jsou proto stanovena opatření pro sektor lokálního vytápění, a to:

PZKO_2020_1: Účinná kontrola plnění požadavků kladených na provozovatele spalovacích zdrojů zákonem o ochraně ovzduší,

PZKO_2020_2: Zvýšení povědomí provozovatelů o vlivu spalování pevných paliv na kvalitu ovzduší, významu správné údržby a obsluhy zdrojů a volby spalovaného paliva.

Hodnocení: +

Z Programu zlepšování kvality ovzduší zóna CZ06Z Jihovýchod pro Změnu č. 1 Územního plánu Kozlov konkrétní požadavky nevyplývají. Vymezením koridoru CD-DK21.2 pro umístění nové stavby obchvatu II/360 Křižanov zakládá Změna č. 1 ÚP Kozlov předpoklad pozitivního vlivu na kvalitu ovzduší v Křižanově. V souvislosti s vymezením zastavitelné plochy Z2.I (VD) může být změna imisní zátěže území spojena s nárůstem

dopravy v území. Ten je však předpokládán v jednotkách zemědělské techniky denně. Záměry návrhu územního plánu tak nezakládají předpoklad významného ovlivnění kvality ovzduší v sídle.

1.2.6 Strategie zvláštní územní ochrany Kraje Vysočina

Kraj Vysočina zatím nemá zpracovanou ucelenou koncepci ochrany přírody. V rámci dokumentů ochrany přírody jsou zpracovány dílčí materiály: Strategii ochrany krajinného rázu Kraje Vysočina (tzv. SOKR), v Zásadách územního rozvoje Kraje Vysočina je zpracován regionální a nadregionální systém ekologické stability.

Strategie zvláštní územní ochrany kraje Vysočina je dokument zaměřený na problematiku vyhlášení zvláštní územní ochrany přírody (mimo chráněné krajinné oblasti) pro nejbližší období a s výhledem až do roku 2030. Shrnuje aktuální dostupné informace a obsahuje rámcový harmonogram potřebných činností.

Dokument byl schválen Radou kraje usnesením č. 1039/18/2015/RK ze dne 2. června 2015.

Základní cíle strategie:

- Dokončení implementace Natury 2000.
- Aktualizace plánů péče o stávající zvláště chráněná území.
- Nové vyhlášení stávajících zvláště chráněných území (převyhlášení).
- Doplnění sítě zvláště chráněných území o nové lokality.
- Rušení ZCHÚ se zaniklým předmětem ochrany a se změnou kategorizace.

Pro uvedené cíle jsou pak nastíněna opatření nutná k jejich řešení s nástinem období, ve kterých by bylo optimální je řešit (zpracování plánů péče, zpracování návrhů na vyhlášení, geodetické práce apod.).

Hodnocení: 0

V k.ú. Kozlov u Křižanova nejsou vyhlášena maloplošná zvláště chráněná území a záměry změny územního plánu nejsou lokalizovány v konfliktních lokalitách vzhledem k zásadám ochrany přírody a krajiny.

1.2.7 Dopravní plán Kraje Vysočina

Dopravní plán kraje Vysočina je střednědobý dokument, který byl pro roky 2012-2016 schválen Zastupitelstvem Kraje Vysočina usnesením č. 0557/07/2011/ZK. Pro období 2017 – 2021 byl schválen dne 20. prosince 2016 usnesením Zastupitelstva Kraje Vysočina č. 0641/08/2016/ZK. Pro následující období dosud nebyl aktualizován.

Snahou kraje v rámci dopravního plánu je optimalizace dopravní obslužnosti území, výběr dopravců zabezpečujících přepravní potřeby obyvatel, nastavení minimálních standardů

kvality používaných vozidel i poskytovaných služeb. Výsledkem by měla být stabilizace systému zabezpečování dopravní obslužnosti kraje, splňujícího kritéria hospodárného, účelného a efektivního hospodaření s veřejnými prostředky.

Cílem je zajištění vzájemné provázanosti nabídky celostátní dopravy a regionální dopravy tak, aby vytvářela ucelenou síť a zvýšení atraktivity prostřednictvím zavádění nových principů kvalitní veřejné dopravy (konkurenceschopné cestovní doby v porovnání s individuální dopravou, pravidelným, a ne dlouhým intervalem, s návaznostmi na další spoje na území kraje, tarifního sjednocení jednotlivých druhů doprav atd.)

Hodnocení: +

Hromadná doprava osob je v řešeném území zprostředkována železniční dopravou a autobusovou dopravou. Řešeným územím prochází železniční trať č. 250 H. Brod – Brno – Kúty a č. 252 Studenec – Křižanov se zastávkou nazvanou Křižanov. V Kozlově jsou také provozovány 2 autobusové oboustranné zastávky. Změnou č. 1 ÚP Kozlov není koncepce hromadné dopravy v území měněna.

1.2.8 Páteří silniční síť kraje Vysočina

Páteří síť Kraje Vysočina s výhledem do roku 2050 byla schválena Zastupitelstvem kraje Vysočina 15. 5.2018. Jedná se o druhou změnu Páteří silniční síť Kraje Vysočina, která zahrnuje nadřazené komunikace – tedy 92,5 kilometrů dálnice D1 a 423,7 kilometrů silnic I. třídy a vybrané komunikace ve vlastnictví kraje, kterých je aktuálně v páteří síti 677 kilometrů. Cílem je do roku 2050 uvést prioritní krajské komunikace do normového stavu v kategoriích S 7,5 a S 9,5. Požadovaných hodnot dosahuje v páteří síti přibližně pětina dotčených komunikací.

Páteří silniční síť Kraje Vysočina tvoří základní a rozhodující komunikační spojení významných center osídlení regionu a zabezpečuje propojení mezi okresy a sousedními kraji. Tato síť tvoří prioritní osu dopravního spojení, spojuje všechny obce kraje s počtem obyvatel nad 3 000 a zabezpečuje dopravní spojení pro téměř 63 % obyvatelstva kraje.

Hodnocení: ++

Silnice II/360 v úseku Velké Meziříčí – Křižanov v plánované šířce 7,5 m je součástí páteří silniční síť Kraje Vysočina s výhledem do roku 2050. Změna č. 1 ÚP Kozlov s respektem k této skutečnosti upřesňuje a vymezuje koridory dopravní infrastruktury CD-DK21.1 pro homogenizaci stávajícího silničního tahu silnice II/360 a CD-DK21.2 pro umístění nové stavby obchvat II/360 Křižanov.

1.2.9 Plán odpadového hospodářství kraje Vysočina

Plán odpadového hospodářství Kraje Vysočina pro období 2016 až 2025 byl schválen na jednání Zastupitelstva Kraje Vysočina dne 2. 2. 2016 usnesením 0048/01/2016/ZK. Závazná část Plánu odpadového hospodářství Kraje Vysočina pro období 2016 až 2025 (dále také „POH KV“) stanovuje cíle, opatření a zásady pro předcházení vzniku odpadů

a pro nakládání s odpady (obecně) a s vybranými druhy odpadů, zásady pro organizaci odpadového hospodářství kraje a obcí, zásady pro vytváření sítě zařízení.

Strategické cíle Plánu odpadového hospodářství Kraje Vysočina jsou stanoveny na období 2016 – 2025 a vycházejí ze strategických cílů odpadového hospodářství České republiky na období 2015 – 2024. Je jimi:

1. Předcházení vzniku odpadů a snižování měrné produkce odpadů.
2. Minimalizace nepříznivých účinků vzniku odpadů a nakládání s nimi na lidské zdraví a životní prostředí.
3. Udržitelný rozvoj společnosti a přiblížení se k evropské „recyklační společnosti“.
4. Maximální využívání odpadů jako náhrady primárních zdrojů a přechod na oběhové hospodářství.

Hodnocení: 0

Územním plánem Kozlov není měněn systém nakládání s odpady na území obce.

1.2.10 Plán dílčího povodí Dyje

Plán dílčího povodí Dyje vstoupil v platnost v roce 2016. Základním cílem plánu dílčího povodí Dyje je nezhoršovat současný stav vod a postupně dosáhnout dobrého stavu vod ve všech vodních útvarech v dílčím povodí Dyje, postupně eliminovat prioritní nebezpečné látky, pokud by se ve vodním prostředí vyskytly, dosáhnout snížení obsahu živin ve vodách, a tak přispět ke snížení koncentrací těchto látek ve vodních tocích i mořském prostředí tak, aby byly blízké hodnotám jejich přirozeného výskytu.

Program opatření se skládá z návrhů opatření, které jsou obsaženy v jednotlivých kapitolách plánu. Jedná se zejména o tzv. dobré postupy, návrhy na výstavbu čistíren odpadních vod a kanalizačních systémů, odstranění starých ekologických zátěží, ochrana vod před znečištěním ze zemědělských zdrojů a dalších.

Území Kozlova náleží k vodním útvarům povrchových vod:

D101 Oslava od hráze nádrže Mostiště po tok Balinka

D040 Libochovka od pramene po ústí do toku Bobrůvka (Loučka)

Oba vodní útvary nedosahují dobrého chemického stavu a jejich celkové hodnocení je proto nevyhovující. Ukazatelem pro nedosažení dobrého stavu útvaru D101 je dusičnanový dusík, útvaru D040 koncentrace fluorantenu a niklu.

Z návrhů opatření ve vodním útvaru se obce Kozlov týkají pouze obecná opatření typu B, např. *Správné postupy v oblasti ochrany vod jako složky životního prostředí, Revitalizace vodních toků, Podpora retenční a infiltrační schopnosti půd, omezení povrchového odtoku a jeho přeměna na podzemní, redukce nevhodně odvodněných pozemků.*

Z hlediska ochrany podzemních vod náleží sledované území do hydrogeologického rajónu 6550 Krystalinikum v povodí Jihlavy. Rovněž chemický stav tohoto útvaru

podzemních vod je nevyhovující, a to z hlediska obsahu dusičnanů, pesticidů i dalších chemických látek.

Území Kozlova náleží mezi citlivé oblasti a oblasti citlivé na živiny – zranitelné oblasti podle § 32 respektive § 33 vodního zákona.

K dosažení dobrého stavu útvarů podzemních vod jsou navrhována následující obecná opatření, např.:

CZE208002 Znečištění ze zemědělství i a ochrana vodního prostředí.

CZE208003 Omezení negativních vlivů pesticidů na povrchové a podzemní vody.

CZE208001 Atmosférická depozice

CZE210001 Strategie k postupnému omezení nebo úplnému zastavení vnosu nebezpečných látek do povrchových vod.

Hodnocení: +

V Územním plánu Kozlov jsou zakomponována opatření pro zlepšení stavu vodních útvarů v řešeném území. Požaduje řešit výstavbu nové splaškové kanalizace v sídle s čerpáním na ČOV Křižanov, v odlehlých částech osídlení řešit soukromé jímky na vyvážení, případně domovní ČOV nebo jim ekvivalentní technologie čištění odpadních vod, uvádění dešťových vod v maximální míře do vsaku. Změna č. 1 ÚP Kozlov respektuje zásady stanovené ÚP Kozlov a podporuje zvýšení retenční schopnosti území doplněním ploch trvalých travních porostů a upřesněním požadavku vsakování srážkových vod na pozemku stavebníka, resp. na místě svého vzniku.

2. ZHODNOCENÍ VZTAHU ZMĚNY Č. 1 ÚZEMNÍHO PLÁNU KOZLOV K CÍLŮM OCHRANY ŽIVOTNÍHO PROSTŘEDÍ PŘIJATÝM NA VNITROSTÁTNÍ ÚROVNI

Návrh Změny č. 1 Územního plánu Kozlov byl v Kap. 1 srovnán s prioritami a hlavními cíli koncepčních dokumentů pro oblast životního prostředí na národní a krajské úrovni. Návrh Změny č. 1 Územního plánu Kozlov z těchto strategických koncepčních dokumentací vychází, územně zpřesňuje část záměrů v nich obsažených a vytváří územní předpoklady pro naplnění jejich cílů.

S cíli nadřazených strategických dokumentů je návrh Změny č. 1 Územního plánu Kozlov v souladu, případně s nimi není v rozporu.

3. INFORMACE O SOUČASNÉM STAVU ŽIVOTNÍHO PROSTŘEDÍ V DOTČENÉM ÚZEMÍ A JEHO PRAVDĚPODOBNÝ VÝVOJ BEZ REALIZACE ZÁMĚRŮ ÚZEMNĚ PLÁNOVACÍ DOKUMENTACE

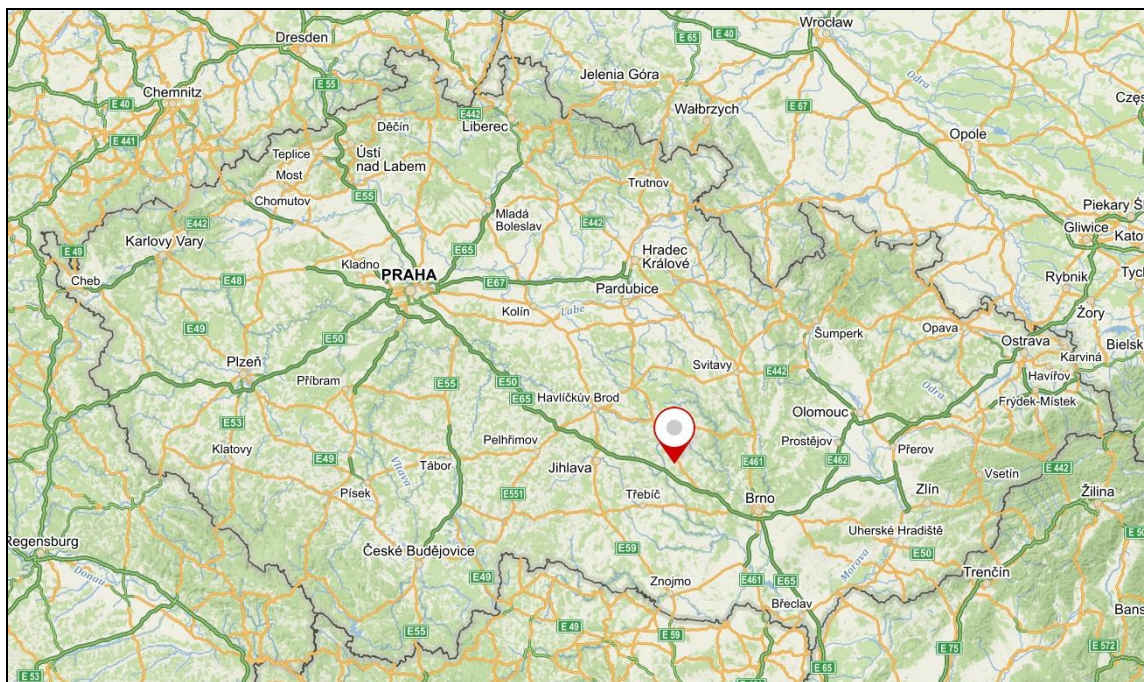
3.1 Vymezení území

Obec Kozlov je situována v Kraji Vysočina, okrese Žďár nad Sázavou, asi 7 km severovýchodně od Velkého Meziříčí, které je pro Kozlov obcí s rozšířenou působností a pověřenou obcí. Obec má jediné katastrální území – Kozlov u Křižanova, které sousedí s k.ú. Dobrá Voda u Křižanova, Křižanov, Sviny u Křižanova, Lhotky u Velkého Meziříčí, Martinice u Velkého Meziříčí a Vídeň.

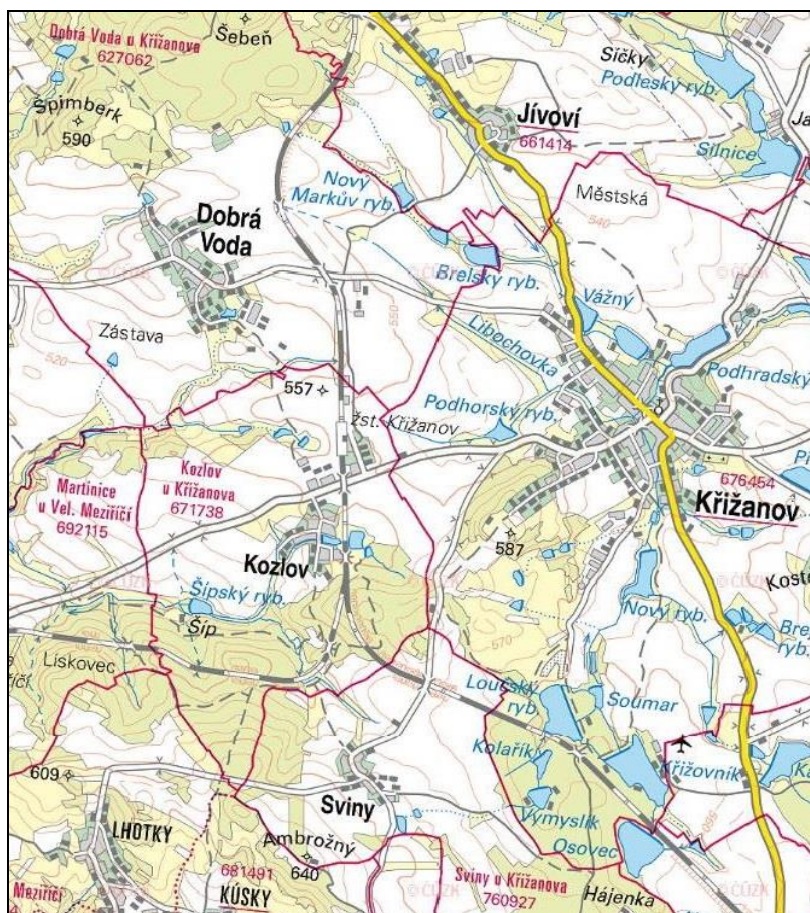
V obci bylo k 1. lednu 2021 přihlášeno k trvalému pobytu 188 obyvatel (zdroj www.mvcr.cz).

Hlavní dopravní osou území je silnice II/360, která propojuje obec s Velkým Meziříčím na západě a Křižanovem na východě. Územím obce prochází v severojižním směru železniční trať 250 Brno-Havlíčkův Brod se zastávkou Křižanov a navazující trať č. 252 Studenec – Křižanov.

Obr. 3.1: Poloha Kozlova v rámci České Republiky (www.mapy.cz)



Obr. 3.2: Území Kozlova a okolí (nahlizenidokn.cuzk.cz)

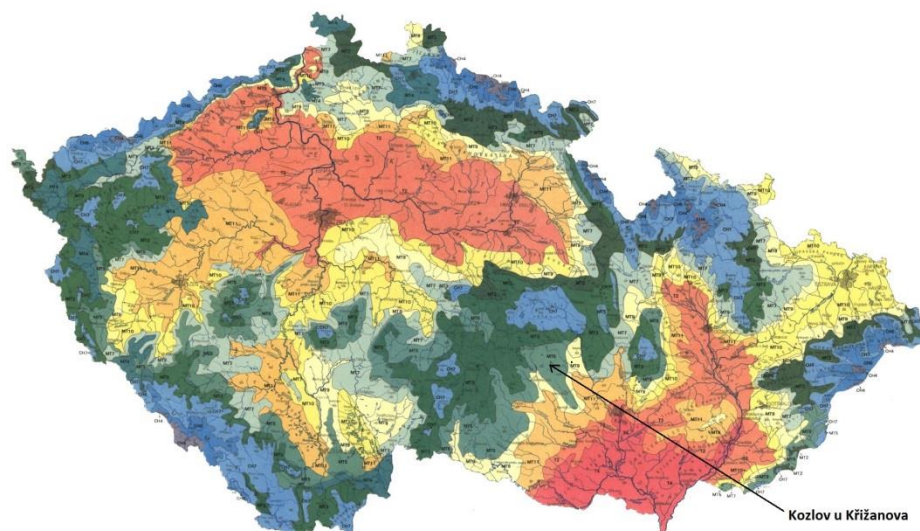


3.2 Základní charakteristiky stavu životního prostředí v dotčeném území

3.2.1 Klimatologická charakteristika

Klimatické podmínky obce Kozlov jsou dány nadmořskou výškou a orografickými poměry. Podle mapy klimatických oblastí (Quitt, 1971) náleží území obce do mírně teplé oblasti MT5, která je charakteristická normálním až krátkým, mírným až mírně chladným a mírně suchým létem a zároveň chladnou, mírně suchou zimou se středně dlouhou sněhovou pokrývkou (60 – 100 dnů). Jaro a podzim jsou zde mírné.

Obr. 3.3: Klimatické oblasti (Quitt, 1971)



Tab. 3.1: Charakteristika klimatických oblastí

Klimatická charakteristika	MT 5
Počet letních dnů	30 - 40
Počet dnů s průměr. tepl. 10 °C a více	140 - 160
Počet mrazových dnů	130-140
Počet ledových dnů	40 – 50
Prům. teplota v lednu (°C)	-4 až -5
Prům. teplota v červenci (°C)	16 – 17
Prům. teplota v dubnu (°C)	6 – 7
Prům. teplota v říjnu (°C)	6 – 7
Prům. poč. dnů se srážkami 1mm a více	100 - 120
Srážkový úhrn ve vegetačním období v mm	350 – 450
Srážkový úhrn v zimním období v mm	250 – 300
Počet dnů se sněhovou pokrývkou	60-100
Počet dnů jasných	50-60
Počet dnů zamračených	120 - 150

3.2.2 Kvalita ovzduší

Imisní limity pro ochranu lidského zdraví jsou podle zákona o ochraně ovzduší č. 201/2012 Sb. stanoveny pro oxid siřičitý, oxid dusičitý, oxid uhelnatý, benzen, částice

frakce PM_{10} , částice frakce $PM_{2,5}$, olovo a troposférický ozón, v částicích PM_{10} jsou stanoveny limity pro kadmium, arsen, nikl a benzo(a)pyren (BaP, indikátor znečištění polycyklickými aromatickými uhlovodíky). Imisní limity pro ochranu ekosystémů a vegetace jsou stanoveny pro oxid siřičitý, oxidy dusíku, troposférický ozón (AOT40) pro území národních parků a chráněných krajinných oblastí, území s nadmořskou výškou 800 m n. m. a vyšší a ostatní vybrané lesní oblasti.

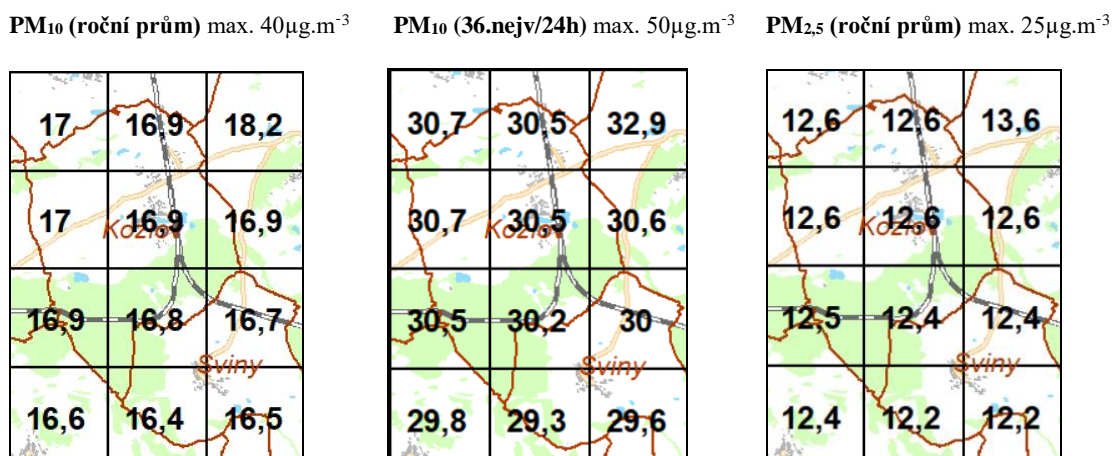
Pro účely posuzování kvality ovzduší je území České republiky rozčleněno do zón a aglomerací, zóny jsou základními jednotkami pro řízení kvality ovzduší. Kozlov u Křižanova je součástí zóny CZ06Z Jihovýchod, která je tvořena správními obvody Jihomoravského kraje a kraje Vysočina.

Na území zóny docházelo v minulosti k překračování zákonem daného imisního limitu pro suspendované částice frakce PM_{10} (36. nejvyšší 24hodinová koncentrace) a benzo[a]pyrenu (průměrná roční koncentrace), které jsou stále největším problémem z hlediska kvality ovzduší v zóně CZ06Z Jihovýchod.

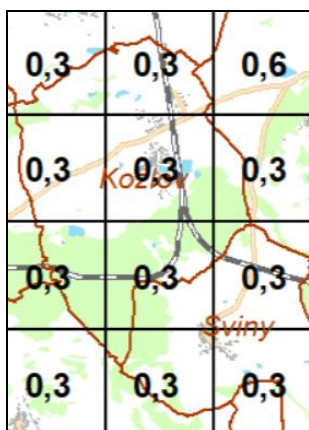
Na území Kozlova je však situace příznivější - Český hydrometeorologický ústav na svých stránkách zveřejňuje průměrné koncentrace vybraných znečišťujících látek dle zákona o ochraně ovzduší 201/2012 Sb., §11, odst. 5 a 6, za dané pětiletí, hodnoty uvádí v síti čtverců 1x1 km. Níže jsou uvedeny pětileté průměry za období 2016–2020.

(https://www.chmi.cz/files/portal/docs/uoco/isko/ozko/20petileti/png/vysocina_CZ.html)

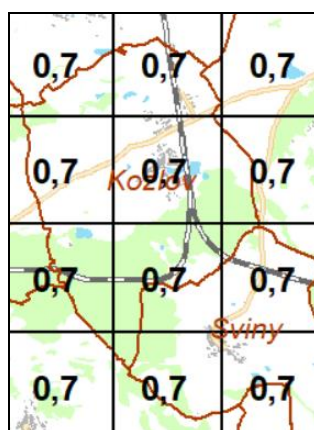
Obr. 3.4: Průměrné koncentrace znečišťujících látek za pětiletí 2016-2020 (ČHMÚ)



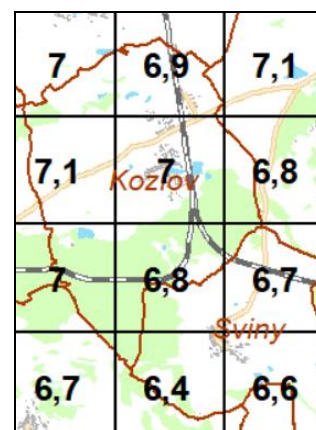
BaP (roční prům.) max. 1 ng.m^{-3}



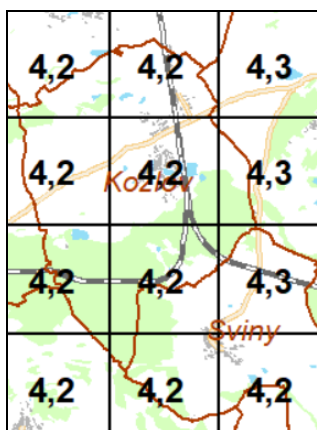
benzen(roční prům.) max. $1 \text{ } \mu\text{g.m}^{-3}$



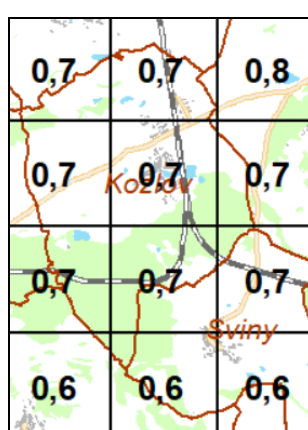
NO₂(roční prům.) max. $40 \text{ } \mu\text{g.m}^{-3}$



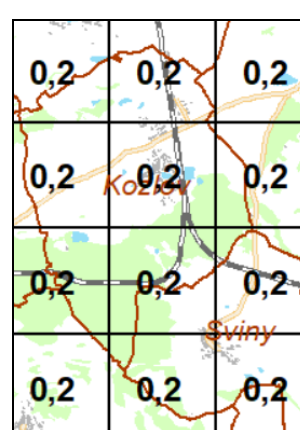
Pb (roční prům.) max. 500 ng.m^{-3}



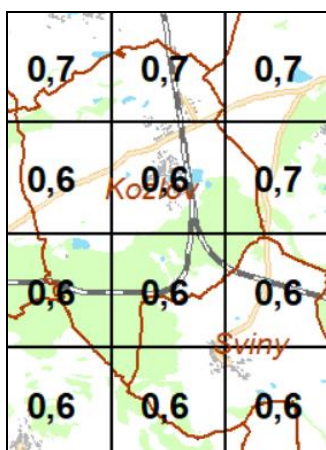
As (roční prům.) max. 6 ng.m^{-3}



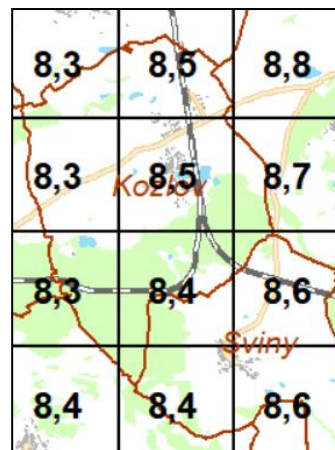
Cd (roční prům.) max. 5 ng.m^{-3}



Ni (roční prům.) max. 20 ng.m^{-3}



SO₂ (4. max. 24hod. průměr) max. $125 \text{ } \mu\text{g.m}^{-3}$



Z výše uvedených rozložení imisních koncentrací je zřejmé, že v zájmovém území nedochází k překračování imisního limitu žádné ze sledovaných znečišťujících látek.

Přímo na území Kozlova je situován jeden velký stacionární zdroj znečištění ovzduší (REZZO1) – ZEMAS AG, a.s. – provozovna Kozlov, který se podílí na emisích tuhých

znečišťujících látek, oxidů dusíku a oxidu uhelnatého (přehled produkovaných a ohlašovaných emisí za rok 2019.

(https://www.chmi.cz/files/portal/docs/uoco/web_generator/plants/CZ063/611401302_CZ.html).

Z hlediska dopravního zatížení území je v Kozlově nejvíce dopravně vytižen úsek silnice II/360, kde projíždělo v letech 2016 a 2020, kdy probíhalo celostátní sčítání intenzity vozidel Ředitelstvím silnic a dálnic, 2 623, resp. 3007 vozidel denně (<http://scitani2016.rsd.cz/>, <https://www.rsd.cz/wps/portal/web/Silnice-a-dalnice/Scitani-dopravy>).

3.2.3 Voda

Povrchové vody

Řešené území se nachází v povodí řeky Dyje (oblast povodí Dunaje), náleží k úmoří Černého moře. Správa vodních toků náleží Povodí Moravy, s.p.

Hlavním vodním útvarem v zájmovém území je Šípský potok (ČHP 4-16-02-0230), který se vlévá do vodního toku Mastník (mimo zájmové území), jenž je přítokem Oslavy, do které se vlévá u Mostiště u Velkého Meziříčí. Zastavitelné plochy Změny č. 1 ÚP Kozlov jsou odvodněny do Podhorského potoka, který náleží do povodí řeky Libochovky

V zastavěném území se nachází několik menších vodních ploch na Šípském potoce a jeho přítocích (Šípský rybník, Návesní rybník, Horní rybník, Vítkův rybník, Střžek a Židův rybník. V liščí, Sochan, Suchánek).

Obr. 3.5 Mapa povodí (zdroj: HEIS VÚV T.G.M.)



Podle nařízení vlády č. 71/2003 Sb. patří vodní toky v řešeném území mezi povrchové vody vhodné pro život a reprodukci původních druhů ryb a dalších vodních živočichů –

kaprové vody. Platí proto pro něj ukazatele a hodnoty jakosti dané Přílohou č. 2 nařízení 71/2003 Sb.

Povodí Moravy pravidelně sleduje kvalitu vody v tocích. Míra znečištění povrchové vody se určuje podle pěti tříd jakosti vody:

- I. neznečištěná voda
- II. mírně znečištěná voda
- III. znečištěná voda
- IV. velmi znečištěná voda
- V. velmi silně znečištěná voda

Z výše uvedených toků je kvalita vody sledována na Oslavě, která je významným vodním tokem podle vyhlášky č. 178/2012 Sb., kterou se stanoví seznam významných vodních toků a způsob provádění činnosti souvisejících se správou vodních toků. Jakost vody je sledována na profilu Mostiště - přítok (u limnigrafu) PMO_JPTMo002, ř.km 72, ČHP 4-16-02-021)

Hodnocení jakosti vody v tomto profilu v letech 2013 - 2014 je shrnuto v následující tabulce.

Tab. 3. 2 Jakost povrchové vody ve vloženém profilu

(https://voda.gov.cz/portal/isvs/chmu/jvp/cz/mereni_PMO_JPTMo002.htm).

ukazatel	jednotka	minimum	maximum	průměr	medián	C90	C95	imisní limity	třída jakosti
teplota vody	°C	0.1	20.0	9.0	7.3	17.9	18.2	29	
reakce vody		7.3	7.9	7.7	7.6	7.8	7.8	6 - 9	
elektrolytická konduktivita	mS/m	22.4	36.4	29.4	29.1	33.2	33.5		I.
biochemická spotřeba kyslíku BSK-5	mg/l	1.3	4.7	2.7	2.8	3.7	4.1	3.8	II.
chemická spotřeba kyslíku dichromanem	mg/l	13.5	32.2	22.3	23.6	30.4	31.7	26	III.
amoniakální dusík	mg/l	0.03	0.32	0.13	0.11	0.24	0.26	0.23	I.
dusičnanový dusík	mg/l	0.5	9.9	4.9	4.1	9.1	9.7	5.4	III.
celkový fosfor	mg/l	0.06	0.20	0.14	0.14	0.19	0.20	0.15	III.

imisní limity dle nařízení vlády [č.61/2003 Sb.](#)

třída jakosti vody dle ČSN 75 7221 (říjen 1998)

Oslava v tomto profilu je hodnocena jako znečištěná, dle ukazatele BSK₅ mírně znečištěná. V ukazateli amoniakální dusík a elektrolytická konduktivita je hodnocena jako neznečištěná.

Na tocích v zájmovém území nejsou stanovena záplavová území.

Podzemní voda

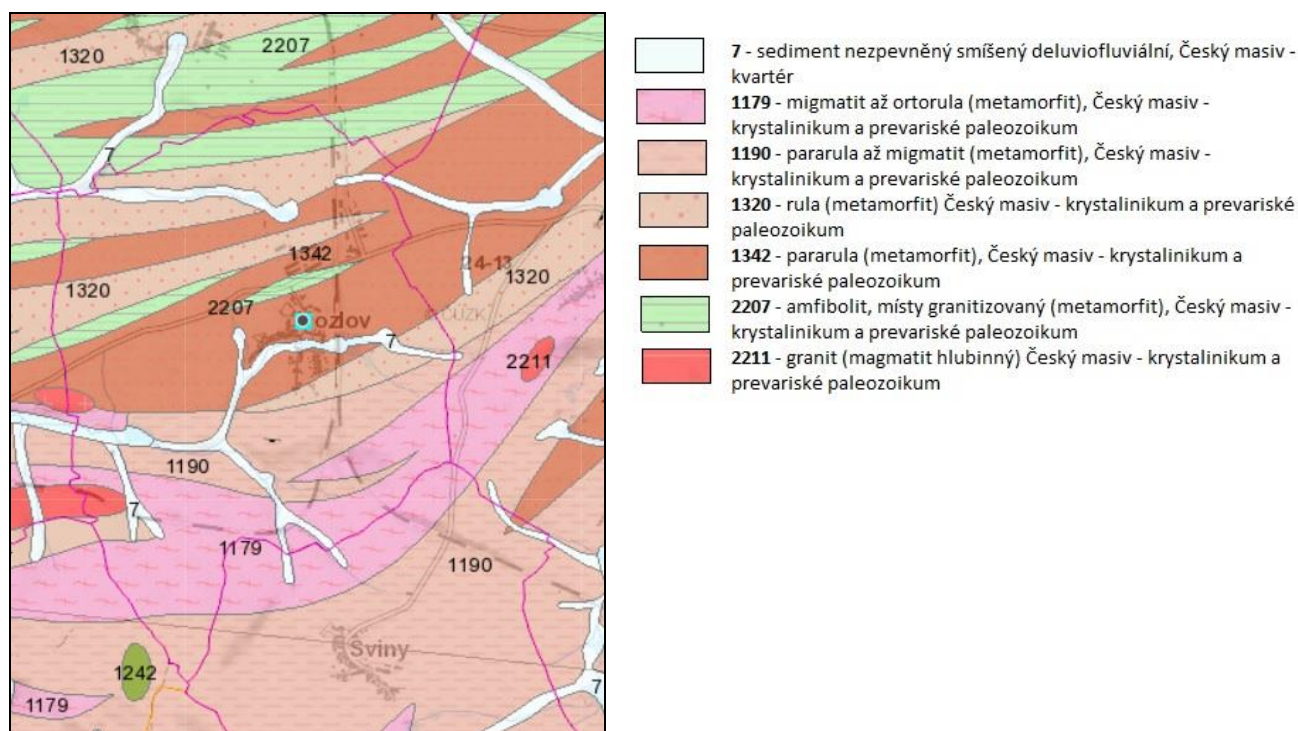
Většina území obce Kozlov leží v hydrogeologickém rajónu 6550 – Krystalinikum v povodí Jihlavy – hydrogeologický rajón základní vrstvy, kolektor zde není vymezen, je tvořen převážně metamorfity. Hladina je volná, propustnost puklinová, transmisivita nízká $<0,0001$, mineralizace 0,3-1 g/l, typ Ca-Na-HCO₃.

Celé území obce Kozlov patří mezi zranitelné oblasti dle NV 262/2012 Sb. Jedná se o oblasti, kde se vyskytují vody znečištěné dusičnany ze zemědělských zdrojů. Zemědělské hospodaření (používání a skladování hnojiv a statkových hnojiv, střídání plodin a provádění protierozních opatření) ve zranitelných oblastech dále upravuje akční program nitrátové směrnice.

3.2.4 Geomorfologie, geologie

Geologická stavba území je předmětem Obr. 3.6.

Obr. 3.6: Geologická mapa (zdroj: mapy.geology.cz/)



Geomorfologicky (dle Demek a kol., 1987) leží území Kozlova u Křižanova v severní části okrsku Jinošovská pahorkatina (IIC-5A-8), severní část patří k okrsku Libochovská sníženina (IIC-5A-13). Oba okrsky patří do hercynského systému, provincie Česká Vysočina, Česko-moravské soustavy, podsoustavy Českomoravská vrchovina, celku Křižanovská vrchovina, podcelku Bítešská vrchovina.

Jinošovská pahorkatina je ve své severní části tvořena biotitickými migmatitickými rulami, ve středu plochý povrch, okraje jsou rozřezány údolními vodními toků, v severní části také nad plochý povrch vyčnívají suky.

Libochovská sníženina je plochá sníženina s širokými úvalovitými údolími a četnými rybníky v okolí obce Křižanov, vytvořená na rulách s pruhy amfibolitů.

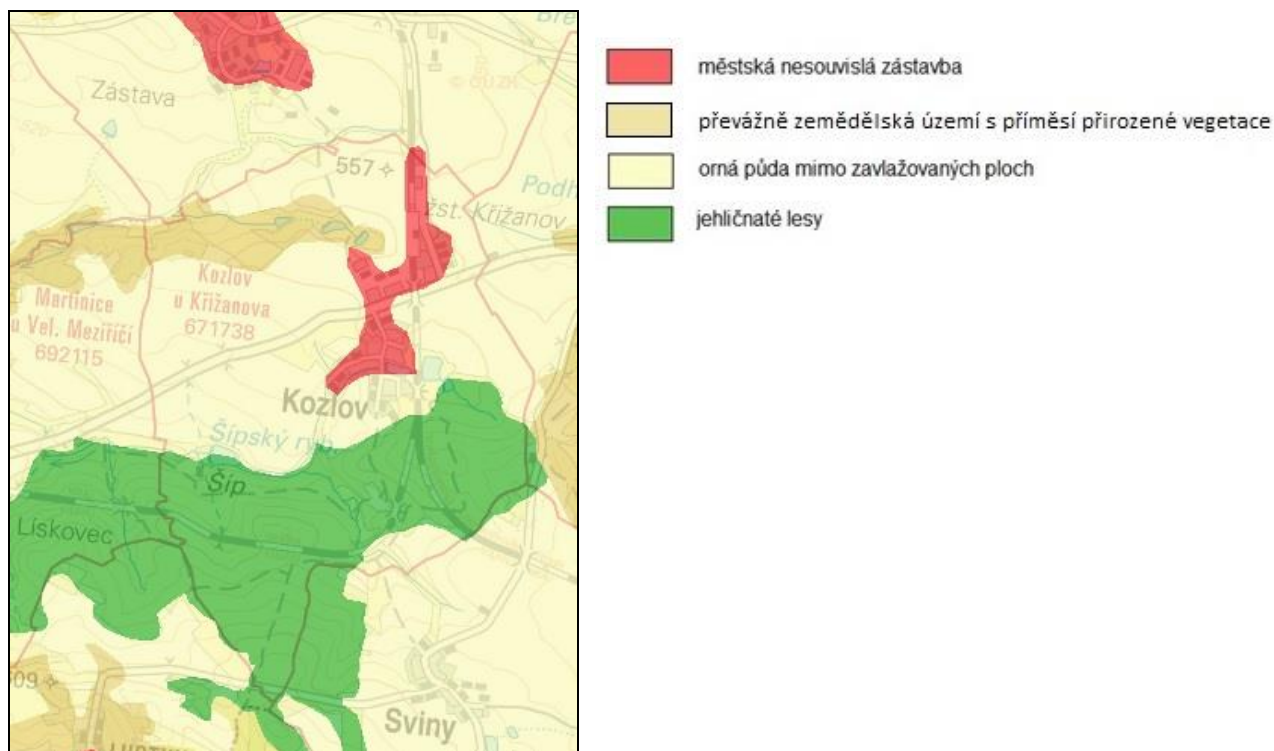
Dle České geologické služby (www.geology.cz) se na území obce nenachází poddolovaná území, důlní díla ani chráněná ložiskové území.

3.2.5 Krajinný pokryv, půdní fond

Krajinný pokryv

Největší plochu území Kozlova představují kromě zástavby orné půdy, spolu se zemědělsky obhospodařovanými plochami s příměsí přirozené vegetace, v jižní části území převažují jehličnaté lesy.

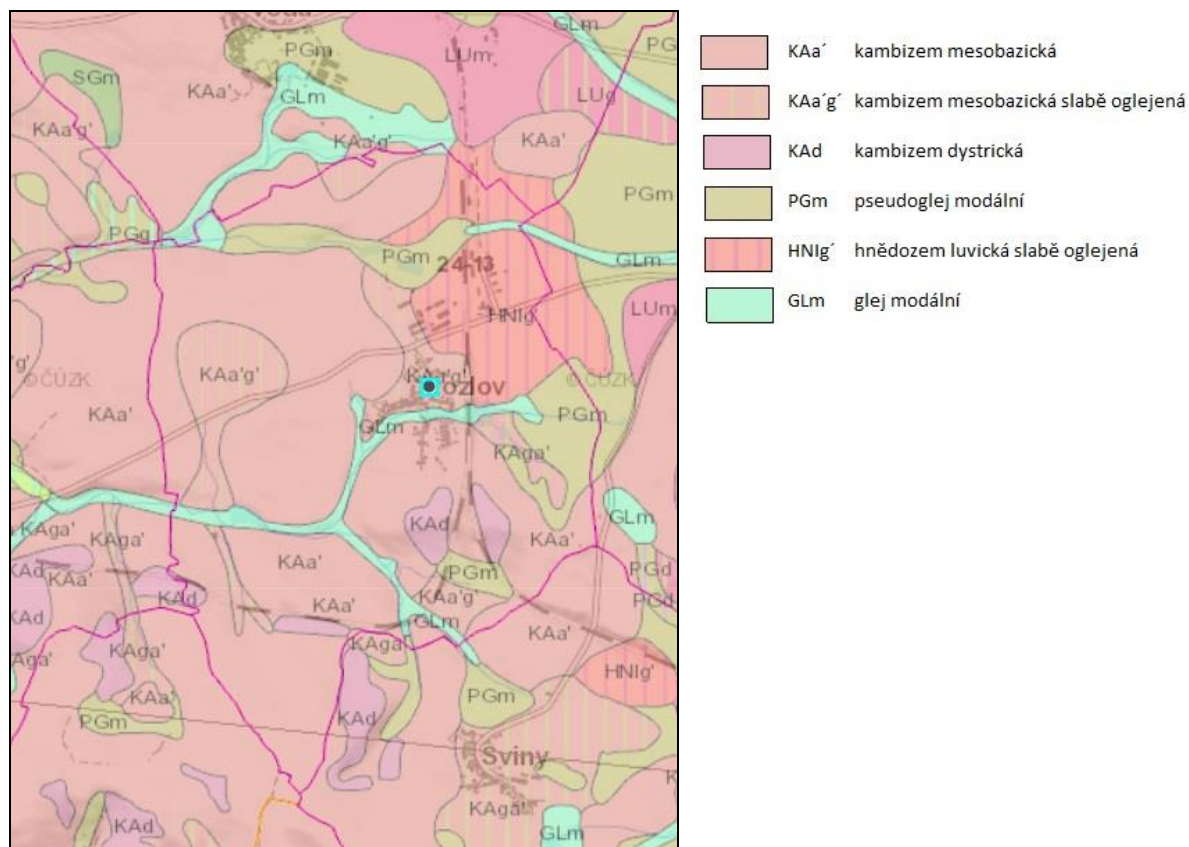
Obr. 3.7: Krajinný pokryv (zdroj: mapy.nature.cz)



Půda

Pro vývoj půd na převážné většině území byl rozhodující vliv klimatu. Nejvíce zastoupeným půdním typem na území jsou zejména kambizemě - kyselé typické, které v nejvyšších polohách přecházejí do menších ploch dystrických kambizemí. V plochých sníženinách jsou hojně zastoupeny primární pseudogleje, při severovýchodním okraji jsou vyvinuty i hnědozemě luvické, se slabým oglejením a luvizemě. Podél potoků a řek vznikly gleje.

Obr. 3.8: Půdní mapa 1:50 000 (zdroj: geology.cz)



3.2.6 Ochrana přírody

V zájmovém území, ani v jeho blízkém okolí, není vyhlášeno žádné zvláště chráněné území, ani evropsky významná lokalita či ptačí oblast soustavy Natura 2000.

3.2.6.1 ÚSES – územní systém ekologické stability

Další formou ochrany území je *ÚSES – územní systém ekologické stability*. Podle § 3 písmene a) zákona č. 114/1992 Sb. o ochraně přírody a krajiny vzájemně propojený soubor přirozených i pozměněných, avšak přírodě blízkých ekosystémů, které udržují přírodní rovnováhu. Hlavním smyslem ÚSES je posílit ekologickou stabilitu krajiny zachováním nebo obnovením stabilních ekosystémů a jejich vzájemných vazeb.

Územní systém ekologické stability je celistvá síť, tvořená biocentry a biokoridory, které se podle významu, kvality a plochy rozlišují na nadregionální, regionální a lokální. V území obce Kozlov jsou vymezeny skladebné části ÚSES místního významu, a to LBC Šíp a LBC Lesní rybník, propojené lokálními biokoridory LBK 1 až 3.

3.2.6.2 Významné krajinné prvky

Významné krajinné prvky (VKP) jsou jmenovitě uvedené ustanovením § 3 písmeno b) zákona č. 114/1992 Sb., o ochraně přírody a krajiny, ve znění pozdějších předpisů. V území obce Kozlov se jedná se o veškeré lesy, vodní toky a vodní plochy.

3.2.6.3 Památné stromy

Památné stromy a jejich ochranná pásma jsou definovány v § 46 zákona č. 114/1992 Sb. o ochraně přírody a krajiny, ve znění pozdějších právních předpisů. V zájmovém území není registrován žádný památný strom.

3.2.7 Flóra, fauna

Flóra

Regionálně fyto geografické členění ČR řadí celé území Kozlova do fyto geografického obvodu Českomoravské mezofytikum (*Mesophyticum Massivi bohemicum*). Rostlinný pokryv, který je pro tuto oblast přirozený a který by se zde vytvořil za předpokladu vyloučení jakékoliv další činnosti člověka, je biková bučina (*Luzulo-Fagetum*).

Podle Biogeografického členění České republiky (M. Culek, 1996) se zájmové území nachází ve Velkomeziříčském bioregionu 1.50, ležícím v hercynské podprovincii, která je součástí biogeografické provincie střeoevropských listnatých lesů. Bioregion leží na severozápadě jižní Moravy, přičemž jižním cípem zasahuje do Rakouska. Zabírá moravskou stranu Českomoravské vrchoviny, tj. téměř celou Křižanovskou vrchovinu (kromě západního a východního okraje) a vyšší západní okraj Jevišovické pahorkatiny. Má protáhlý tvar ve směru JZ–SV a v České republice plochu 2542 km².

Dle fyto geografického členění spadá oblast k fyto geografickému okresu Českomoravská vrchovina. Převládá zde 4. vegetační stupeň (bukový) s biochorami 4BQ - Erodované plošiny na pestrých metamorfitech, 4Do - Podmáčené sníženiny na kyselých horninách, 4PS - Pahorkatiny na kyselých metamorfitech, 4PQ - Pahorkatiny na pestrých metamorfitech.

Fauna

Ve Velkomeziříčském bioregionu převažuje běžná fauna zkulturněné krajiny, hercynského původu s počínajícími východními vlivy. Byl zde zaznamenán i výskyt podhorských prvků, zejména v nejvyšších polohách v nepatrných torzech bučin. Říčními údolními proniká od jihovýchodu teplomilnější prvek (otakárek ovocný, někteří modrásci). Početné rybníky jsou významné pro výskyt ptactva. Tekoucí vody patří převážně pruhovému pásmu, Jihlava a Oslava pásmu lipanovému.

Významné druhy Velkomeziříčského bioregionu jsou. Savci: ježek východní (*Erinaceus roumanicus*), vydra říční (*Lutra lutra*), netopýr brvitý (*Myotis emarginatus*). Ptáci: husa velká (*Anser anser*), vodouš rudonohý (*Tringa totanus*), slavík modráček (*Luscinia svecica*), moudivláček lužní (*Remiz pendulinus*), ořešník kropenatý (*Nucifraga caryocatactes*), čččetka zimní (*Carduelis flammea*). Plazi: ještěrka živorodá (*Zootoca vivipara*), zmije obecná (*Vipera berus*). Kruhoústí: mihule potoční (*Lampetra planeri*). Měkkýši: zuboústka trojzubá (*Isognomostoma isognomostomos*), aksamítka sametová (*Causa holosericea*), chlupatka jednozubá (*Petasina unidentata*), vrásenka pomezní (*Discus ruderatus*), zemoun skalní (*Aegopis verticillus*). Hmyz: kobylka křídlatá (*Phaneroptera falcata*), saranče vrzavá (*Psophus stridulus*), nesytka černohlavá (*Eusphencia melanocephala*), n. jedlová (*Synanthedon cephiformis*), vřetenuška ligrusová (*Zygaena carniolica*), otakárek ovocný (*Iphiclides podalirius*), okáč voňavkový (*Brintesia circe*), modrásek vikvicový (*Polyommatus coridon*), čmelák ovocný (*Bombus pomorum*).

3.2.8 Typologie krajiny

Typologie české krajiny z hlediska jejích přírodních, socioekonomických a kulturně historických vlastností je hodnocena s použitím třech rámcových krajinných typologických řad (Rámcové krajinné typy, Löw a kol., 2006):

- I. rámcové typy sídelních krajin
- II. rámcové typy využití krajin
- III. rámcové typy georeliéfu krajin

Území obce náleží do typu krajiny charakterizované kódem 3M2:

I. – Zájmové území se nachází v sídelní krajině typu vrcholně středověké kolonizace Hercynica (č. 3 v kódu území), což je typ sídelní krajiny běžný, v ČR je zastoupen cca na 42 % území.

II. - Dle způsobu využití ji řadíme mezi lesozemědělské krajiny (ozn. písm. M v kódu) – tento typ pokrývá 52,33% území ČR.

III. - Podle reliéfu patří zájmové území mezi krajiny členitých pahorkatin a vrchovin Hercynika (č. 2 v kódu) - tyto patří také mezi běžné typy krajiny.

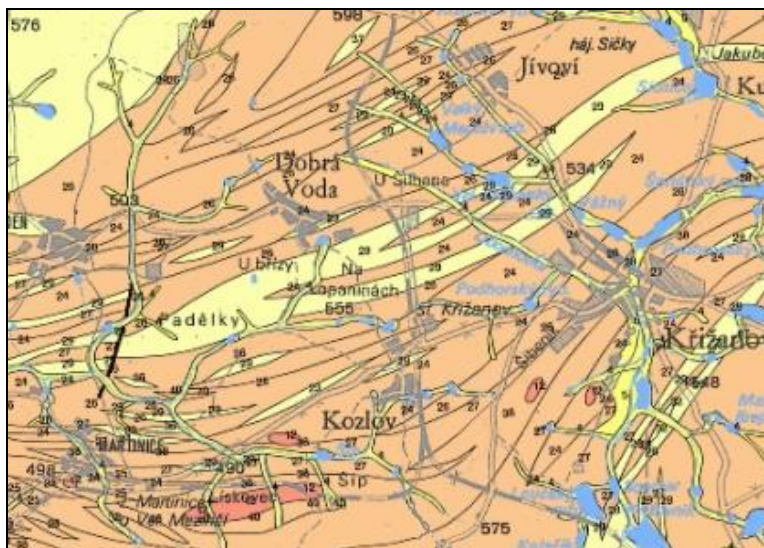
3.2.9 Radonový index geologického podloží

Radonový index geologického podloží určuje míru pravděpodobnosti, s jakou je možno očekávat úroveň objemové aktivity radonu v dané geologické jednotce. Hlavním zdrojem radonu, pronikajícího do objektů, jsou horniny v podloží stavby. Vyšší kategorie radonového indexu podloží proto určuje i vyšší pravděpodobnost výskytu hodnot radonu nad $200 \text{ Bq}\cdot\text{m}^{-3}$ v existujících objektech (hodnota EOAR – ekvivalentní objemové aktivity



radonu). Tím indikuje i míru pozornosti, kterou je nutno věnovat opatřením proti pronikání radonu z podloží u nově stavěných objektů.

Radonový index vyjádřený na mapě radonového indexu geologického podloží 1: 50 000 je klasifikován třemi základními kategoriemi (nízká, střední, vysoká) a jednou přechodnou kategorií (nízká až střední). Tento přechodný radonový index je charakteristický pro nehomogenní kvartérní sedimenty.

Obr. 3.9: Mapa radonového indexu (zdroj: mapy.geology.cz)



Legenda – kategorie radonového indexu:

-  nízký
-  přechodný (nehomogenní kvartérní sedimenty)
-  střední
-  vysoký

Kategorie radonového indexu, uvedená v mapě, vyjadřuje statisticky převažující kategorii v dané geologické jednotce. Většina území obce Kozlov se podle této mapy (Česká geologická služba, mapový list 24-13C Bystřice nad Pernštejnem) nachází v oblasti se středním radonovým indexem, vyskytují se i oblasti s nízkým, vysokým a přechodným radonovým indexem.

Převažující kategorie radonového indexu neznamená, že se u určitého typu hornin při měření radonu na stavebním pozemku setkáme pouze s jedinou kategorií radonového indexu. Dle informací ČGÚ zpravidla přibližně 20% až 30% měření spadá do jiné kategorie radonového indexu, což je dáno lokálními geologickými podmínkami měřených ploch. Proto vždy před zahájením konkrétní stavby musí být provedeno měření radonu v podloží, aby byly zohledněny lokální, mnohdy velmi proměnlivé geologické podmínky (§6 odst. 4 zákona 18/1997 Sb. v platném znění, tzv. Atomový zákon).

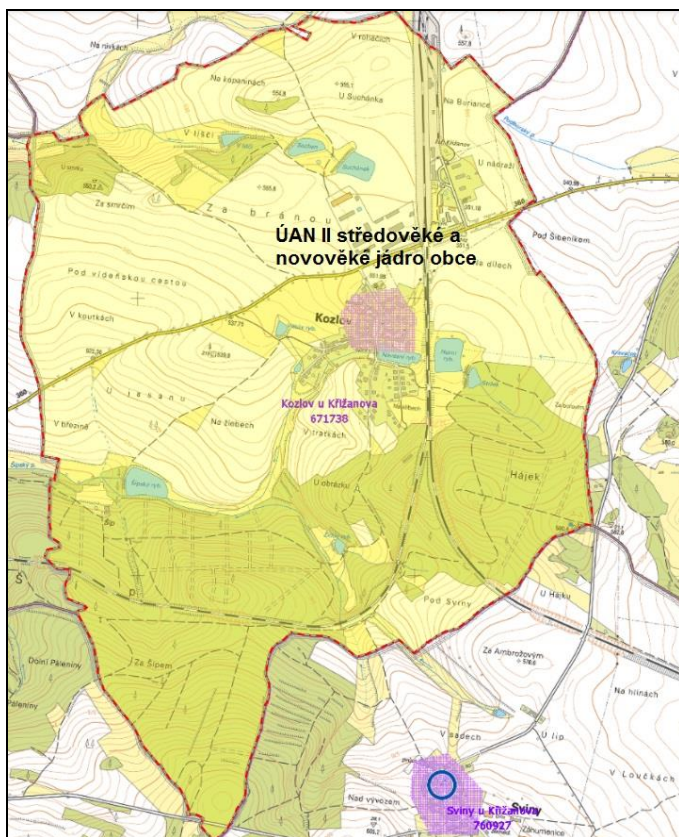
3.2.10 Archeologická naleziště, historické památky

První písemný doklad o existenci Kozlova pochází z roku 1358, ale počátky osídlení tohoto území jsou doloženy o více než jedno století dříve. Od poloviny 19. století byl Kozlov osadou blízkého Křižanova (v letech 1976-1990 jako místní část této tehdy střediskové obce), od července 1990 je opět samostatnou obcí okresu Žďár nad Sázavou v Kraji Vysočina.

Přes bohatou historii nejsou v obci registrovány žádné nemovité kulturní památky (www.npu.cz). Je zde vyhlášeno zde území s archeologickými nálezy kategorie II (ÚAN II), ID 23453 - Středověké a novověké jádro obce, poř. č. SAS: 24-13-22/1. Jako ÚAN II jsou označena území, na nichž dosud nebyl pozitivně prokázán výskyt archeologických nálezů, ale určité indicie mu nasvědčují nebo byl prokázán zatím jen nespolehlivě; pravděpodobnost výskytu archeologických nálezů 51-100% (např. svědectví písemných pramenů, výsledky geofyzikálního průzkumu, letecké prospekce apod.).

Zbylé území obce náleží do kategorie ÚAN III, tedy do území, na němž dosud nebyl rozpoznán a pozitivně prokázán výskyt archeologických nálezů a prozatím tomu nenasvědčují žádné indicie, ale předmětné území mohlo být osídleno či jinak využito člověkem, a proto existuje pravděpodobnost výskytu nálezů. Za území s archeologickými nálezy lze přitom považovat prostor, kde již byly jakékoliv archeologické nálezy movité či nemovité povahy identifikovány a rovněž tak prostor, kde je možné vzhledem k dosavadnímu historickému vývoji tyto nálezy s vysokou pravděpodobností očekávat.

Obr. 3.10: Území s archeologickými nálezy (zdroj: geoportal.npu.cz)



3.2.11 Vývoj složek ŽP bez realizace územně plánovací dokumentace ve vztahu k posuzovaným záměrům

Klimatologická charakteristika

Bez uplatnění Změny č. 1 ÚP Kozlov není předpokládána změna klimatologických charakteristik.

Kvalita ovzduší

Bez uplatnění Změny č. 1 ÚP Kozlov nedojde ke změnám v kvalitě ovzduší, a to ani ke změnám pozitivním spojeným s vytvořením podmínek pro přeložku silnice II/360 okolo Křižanova.

Voda

Bez uplatnění Změny č. 1 ÚP Kozlov není předpokládána změna v kvalitě ani kvantitě povrchových a podzemních vod.

Geologie, geomorfologie

Bez uplatnění Změny č. 1 ÚP Kozlov není předpokládána změna geomorfologie terénu.

Krajinný pokryv, půdní fond

Bez uplatnění Změny č. 1 ÚP Kozlov by nedošlo k vyššímu záboru zemědělského půdního fondu.

ÚSES

Bez uplatnění Změny č. 1 ÚP Kozlov není předpokládána změna územního systému ekologické stability.

VKP, památné stromy

Bez uplatnění Změny č. 1 ÚP Kozlov není předpokládána změna vzhledem k významným krajinným prvkům. Památné stromy nejsou v řešeném území registrovány.

Flóra, fauna

Bez uplatnění Změny č. 1 ÚP Kozlov by nedošlo ke změně.

Typologie krajiny a krajinný ráz

Bez uplatnění ÚP Kozlov by nedošlo ke změně.

Radonový index geologického podloží

Bez uplatnění ÚP Kozlov by nedošlo ke změně.

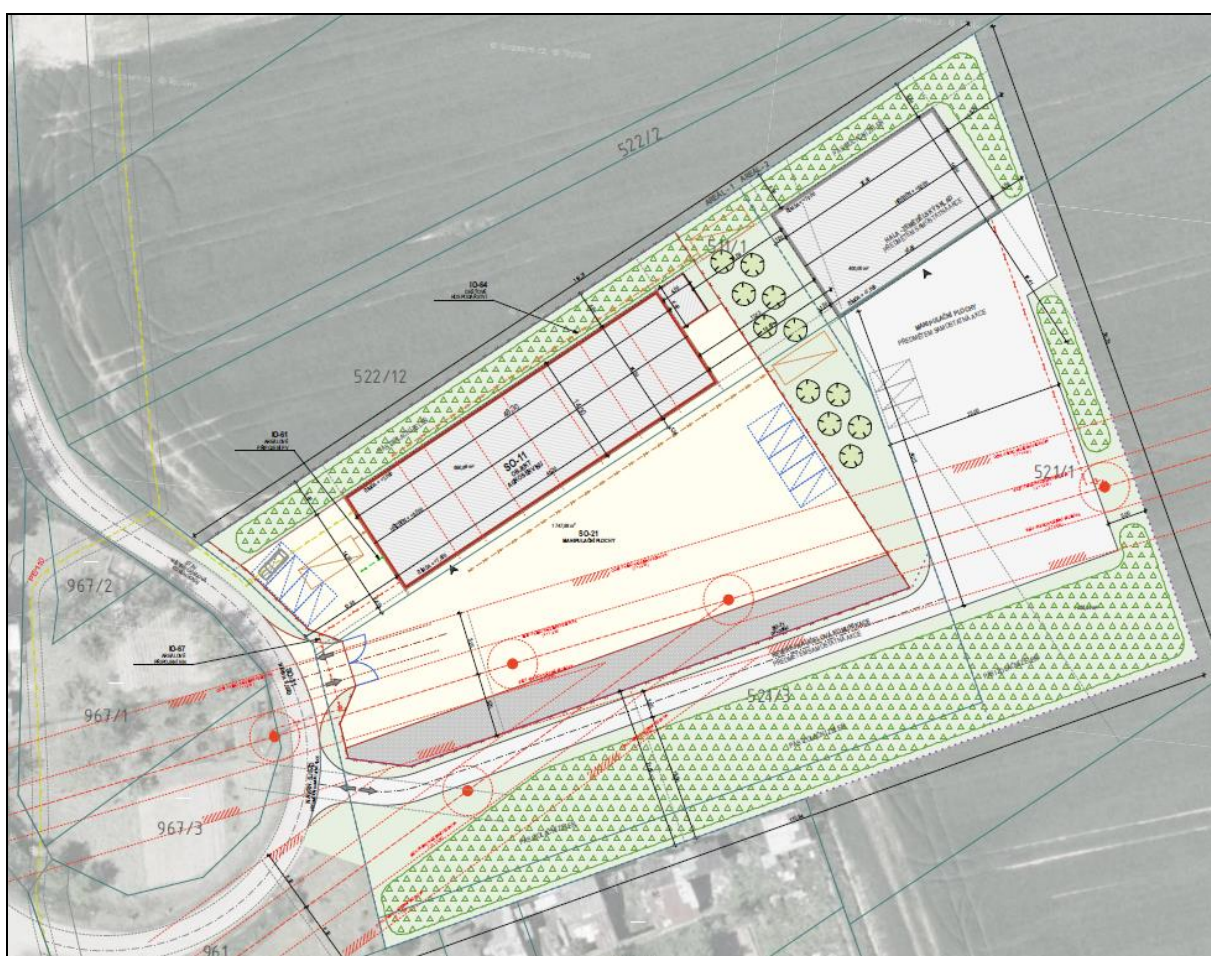
Archeologická naleziště, historické památky

Bez uplatnění ÚP Kozlov by nedošlo ke změně.

4. CHARAKTERISTIKY ŽIVOTNÍHO PROSTŘEDÍ, KTERÉ BY MOHLY BÝT REALIZACÍ ZÁMĚRŮ ÚP VÝZNAMNĚ OVLIVNĚNY

Návrh Změny č. 1 Územního plánu Kozlov vnáší do koncepce územního plánu dvě nové zastavitelné plochy - plochu Z1.I VD, určenou pro výstavbu opravárenského a skladového areálu, a plochu Z2.I ZO, určenou pro zeleň k odclonění výrobní plochy od zastavěného území. Předpokládané využití těchto ploch dle situačního výkresu připravované projektové dokumentace je předmětem Obr. 4.1.

Obr. 4.2: Opravna zemědělské techniky Částek, koordinací situace, pracovní verze
(Ing. Jaroslav Krejzka, MOX ateliér)



Dále je Změnou č. 1 ÚP Kozlov upraveno vymezení koridoru CD-DK21.1 pro homogenizaci stávajícího silničního tahu silnice II/360 a doplněn koridor CD-DK21.2 pro umístění nové stavby obchvat II/360 Křižanov.

Část původně vymezené zastavitelné plochy Z4 pro plochy smíšené venkovské (SV) se mění na návrhovou plochu (NZ2) pro trvalé travní porosty a dále jsou změnou ÚP Kozlov doplněny do koncepce řešení dotčeného území stabilizované plochy lesní (NL), a plocha zemědělská – trvalé travní porosty (NZ2).

Sledované záměry změny územního plánu, a to především vymezení nových zastavitelných ploch, bude prověřeno z hlediska potenciálních vlivů na následující charakteristiky životního prostředí:

- zábor půdy, změnu zemědělského půdního fondu, zábor PUPFL,
- změnu dopravní zátěže území,
- změnu emisní a hlukové zátěže území,
- zvýšení produkce odpadů a zvýšení rizika kontaminace životního prostředí,
- vliv na podzemní a povrchové vody,
- změnu odtokových poměrů ze zastavěných ploch,
- vliv na horninové prostředí,
- změnu vegetace, vliv na faunu,
- změnu vzhledu krajiny.

Změna č. 1 Územního plánu Kozlov nemá vliv na evropsky významné lokality a ptačí oblasti.

4.1 Změna zemědělského půdního fondu a PUPFL

Návrh Změny č. 1 Územního plánu Kozlov předpokládá zábor zemědělských půd. Při zpracování územního plánu musí být ve smyslu ustanovení § 5 odst. 1 zák. č. 334/1992 Sb. zajištěna ochrana zemědělského půdního fondu (ZPF). Způsob vyhodnocení předpokládaných důsledků navrhovaného řešení při pořizování a zpracování územně plánovací dokumentace na zemědělský půdní fond stanoví vyhláška MŽP ČR č. 271/2019 Sb. Vyhodnocení požadavků na zábor ZPF dle vyhlášky 271/2019 Sb. je součástí Odůvodnění návrhu změny územního plánu.

Tab. 4.1: Změna zemědělského půdního fondu [ha]

Kód funkce	Plocha	Zábor ZPF [ha]
VD	Z1.I	0,611
ZO	Z2.I	0,254
SV, změna na NZ2	Z4	-0,025
	CELKEM	0,840

Přehled požadavků na zábor ZPF ve vztahu k funkčnímu využití území je uveden v Tab. 4.1. Zábory půdy v rámci změny územního plánu, které jsou určeny pro zastavitelné plochy, tvoří 0,865 ha, naopak 0,025 ha se vrací zpět do nezastavitelných ploch. Určitý zábor zemědělské půdy lze dále předpokládat v překryvném koridoru CD-DK21.2 pro umístění nové stavby obchvatu II/360 Křižanov. Dle sdělení projektanta se bude jednat o cca 0,1 až 0,15 ha, V koridoru pro CD-DK21.1 pro homogenizaci stávajícího silničního tahu silnice II/360 není zábor zemědělské půdy předpokládán.

4.1.1 BPEJ a třídy ochrany ZPF

Základní mapovací a oceňovací jednotkou pro zemědělské půdy je bonitovaná půdně ekologická jednotka (dále BPEJ), kterou je pětimístný číselný kód vyjadřující hlavní půdní a klimatické podmínky, které mají vliv na produkční schopnost zemědělské půdy a její ekonomické ohodnocení. Právním předpisem, kterým se stanovuje charakteristika bonitovaných půdně ekologických jednotek a postup pro jejich vedení a aktualizaci, je Vyhláška Ministerstva zemědělství č. 227/2018 Sb.

První číslice BPEJ označuje klimatický region. Klimatické regiony jsou označeny kódy 0 – 9, byly vyčleněny na základě podkladů Českého hydrometeorologického ústavu v Praze výhradně pro účely bonitace zemědělského půdního fondu a zahrnují území s přibližně shodnými klimatickými podmínkami pro růst a vývoj zemědělských plodin. Obec Kozlov je situována v klimatickém regionu 7, který je mírně teplý, vlhký, s průměrnou roční teplotou 6° – 7°C. Pravděpodobný úhrn srážek je 650-750 mm/rok, pravděpodobnost suchých vegetačních období 5 – 15%.

Hlavní půdní jednotka, kterou určuje druhá a třetí číslice kódu BPEJ, je účelové seskupení půdních forem, příbuzných ekologickými vlastnostmi, které jsou charakterizovány morfogenetickým půdním typem, subtypem, půdotvorným substrátem, zrnitostí a u některých hlavních půdních jednotek výraznou svažitostí, hloubkou půdního profilu, skeletovitostí a stupněm hydromorfismu. V ČR jich bylo vyčleněno 78, z nichž jsou plochy předpokládaných záborů zemědělských pozemků, navrhovaných Změnou č. 1 Územního plánu Kozlov, charakterizovány HPJ 47, plochy koridorů CD-DK21.1, CD-DK21.2 a plocha Z4 (NZ2) rovněž HPJ 29:

HPJ 29 kambizemě modální eubazické až mezobazické včetně slabě oglejených variet, na rulách, svorech, fylitech, popřípadě žulách, středně těžké až středně těžké lehčí, bez skeletu až středně skeletovité, s převažujícími dobrými vláhovými poměry.

HPJ 47 pseudogleje modální, pseudogleje luvické, kambizemě oglejené na svahových (polygenetických) hlínách, středně těžké, ve spodině těžší až středně skeletovité, se sklonem k dočasnému zamokření.

Třídy ochrany ZPF

Podle Metodického pokynu MŽP ČR č.j.: OOLP/1067/96 z října 1996 jsou pozemky dle charakteristiky dané kódem BPEJ zařazeny do tříd ochrany ZPF:

Do I. třídy ochrany jsou zařazeny bonitně nejcennější půdy v jednotlivých klimatických regionech, do II. třídy ochrany jsou situovány zemědělské půdy, které mají v rámci jednotlivých klimatických regionů nadprůměrnou produkční schopnost. Ve vztahu k ochraně ZPF jde v I. a II. třídě o půdy vysoce chráněné, jen podmíněně odnímatelné a s ohledem na územní plánování také jen podmíněně zastavitelné.

Do III. třídy ochrany jsou sloučeny půdy v jednotlivých klimatických regionech s průměrnou produkční schopností a středním stupněm ochrany, které je možno využít

pro případnou výstavbu. Do IV. třídy ochrany jsou zařazeny půdy s převážně podprůměrnou produkční schopností v rámci jednotlivých klimatických regionů, s jen omezenou ochranou, využitelné i pro výstavbu. Do V. třídy ochrany jsou zařazeny zejména půdy s velmi nízkou produkční schopností. Většinou jde o půdy pro zemědělské účely postradatelné. U těchto půd lze předpokládat efektivnější nezemědělské využití. Jde většinou o půdy s nižším stupněm ochrany s výjimkou vymezených ochranných pásem a chráněných území a dalších zájmů ochrany životního prostředí.

U tříd I a II je odejmutí ze ZPF problematické a podmíněné, u tříd III a IV je možné využití pro výstavbu, a pozemky zařazené do třídy V jsou k zástavbě doporučené.

Zákon č. 334/1992 Sb., o ochraně zemědělského půdního fondu, ve znění pozdějších předpisů, stanoví v § 4, odst. 3, že zemědělskou půdu I. a II. třídy ochrany lze odejmout pouze v případech, kdy jiný veřejný zájem výrazně převažuje nad veřejným zájmem ochrany zemědělského půdního fondu. To se týká předpokládaného záboru v koridoru CD-DK21.2, který je situován na půdách v I. tř. ochrany ZPF a jedná se v něm o záměr veřejně prospěšné stavby.

Nové zastavitelné plochy Změny č. 1 ÚP Kozlov jsou vymezeny na zemědělských půdách III. třídy ochrany a na těchto půdách dochází k záboru o výměře 0,865 ha.

Navrácení zpět k zemědělskému využití ze zastavitelné plochy Z4 o výměře 0,025 ha se děje na půdách I. třídy ochrany.

4.1.2 Investice do půdy, pozemkové úpravy, ÚSES

Do části pozemků v řešeném území byly vloženy investice do půdy – meliorace. Na odvodněných plochách se nachází část zastavitelné plochy Z4 navržená k navrácení do ZPF. Nově vymezené zastavitelné plochy se odvodněných pozemků nedotýkají.

Komplexní pozemkové úpravy v k. ú. Kozlov u Křižanova neproběhly a ani nejsou plánovány. Jednotná pozemková úprava, zahájená v roce 2015 z důvodu zpřístupnění pozemků, byla zrušena. (zdroj <https://eagri.cz/>)

Zastavitelné plochy Změny č. 1 ÚP Kozlov ani koridory CD-DK21.1, CD-DK21.2 nejsou v kolizi s územním systémem ekologické stability.

Územní plán Kozlov vymezuje v blízkosti nově vymezených zastavitelných ploch Z1.I a Z2.I v stabilizované ploše NZ1 interakční prvek, který zůstává v nezměněné podobě ve Změně č. 1 ÚP Kozlov. Využitím zastavitelné plochy Z1.I a současně realizací interakčního prvku dojde k vytvoření výseče zemědělské půdy se značně ztíženou možností obhospodařování.

4.1.3 Zábor PUPFL

Ochrana lesů a zásady nakládání s pozemky určenými k plnění funkce lesa jsou dány zákonem 289/1995 Sb., ve znění pozdějších předpisů.

Zastavitelné plochy a překryvné koridory navržené ve Změně č. I ÚP se nedotýkají pozemků PUPFL ani vzdálenosti 50 m od hranice lesa.

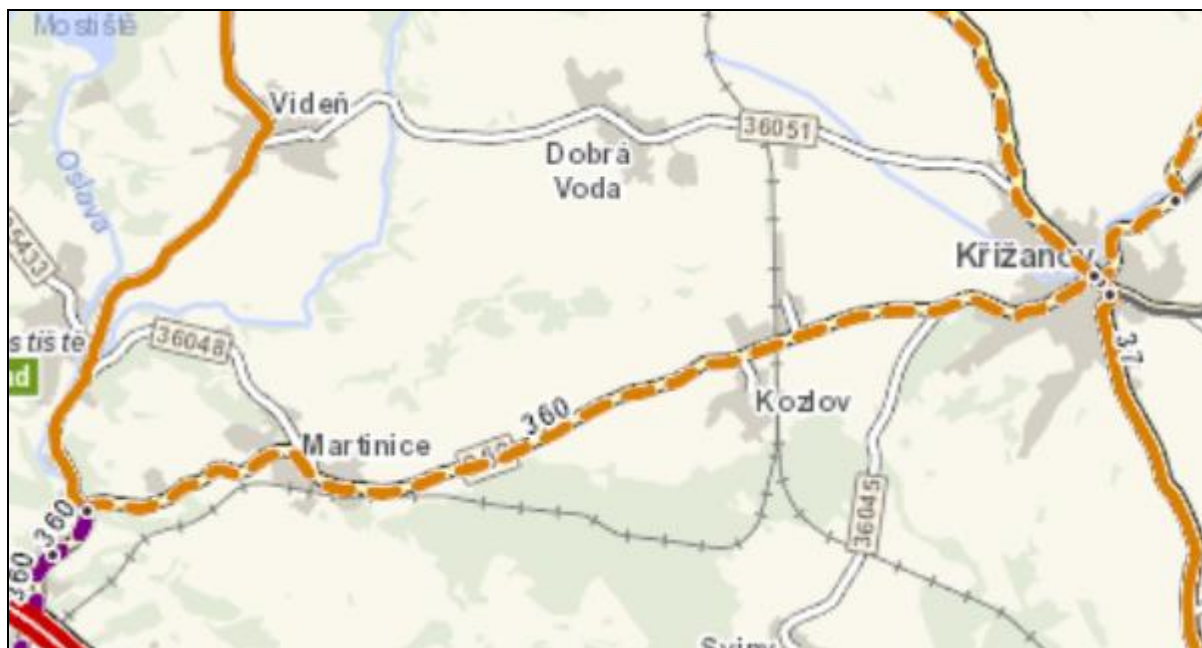
4.2 Změna dopravní zátěže území

Řešeným územím prochází silnice II/360, jejíž zatížení v řešeném úseku podle údajů z celostátního sčítání dopravy v letech 2016 a 2020 činilo 2 623, resp. 3007 vozidel denně, z toho 2193, resp. 2 460 lehkých, 407, resp. 513 těžkých vozidel a 23/34 motocyklů (zdroj Celostátní sčítání dopravy 2016 a 2020, sčítací úsek 6-1710, <http://scitani2016.rsd.cz/>, <https://www.rsd.cz/wps/portal/web/Silnice-a-dalnice/Scitani-dopravy>).

Ostatní komunikace v území mají místní obslužný význam a jejich zátěž je velmi nízká.

V souvislosti s vymezením zastavitelné plochy Z1.I pro výrobu a skladování – drobná výroba (VD) nelze předpokládat signifikantní navýšení dopravní zátěže silnice II/360. Vymezení rozvojové plochy je požadováno pro umístění servisní haly společnosti Agroservis Částek a syn, s.r.o. a současně skladové haly pro zemědělskou výrobu. V současnosti jsou opravárenské a servisní služby společnosti Částek a syn, s.r.o. provozovány v několika nevyhovujících prostorech obytného území obce Kozlov, dopravní zatížení zemědělskými stroji tak bude vymístěno z centra obce. Lze tak předpokládat mírné navýšení dopravní zátěže zemědělskými stroji a mechanismy v ulici, směřující k nádraží Křižanov. Předpokladem je, že se bude jednat maximálně o jednotky zemědělských strojů denně.

Obr. 4.2: Dopravní vztahy v území (zdroj <http://scitani2016.rsd.cz/>)



Legenda:

--- sčítací úsek s intenzitou 1001 - 3000 voz/24 h

Pro zlepšení dopravní situace v řešeném území je Územním plánem Kozlov vymezen koridor CD-DK21.1 pro homogenizaci stávajícího silničního tahu silnice II/360 a doplněn koridor CD-DK21.2 pro umístění nové stavby obchvatu II/360 Křižanov.

V území Kozlova je vedena železniční trať č. 250 a navazující trať č. 252 Studenec – Křižanov, další rozvoj železniční dopravy v řešeném území není uvažován.

4.3 Změna imisí a hlukové zátěže území

4.3.1 Ovzduší

Podrobnější popis kvality ovzduší v řešeném území je předmětem kapitoly 3.2.2. Dle modelových hodnot nejsou v řešeném území problémy s plněním imisních limitů pro ochranu zdraví.

Vymezením koridoru CD-DK21.2 pro umístění nové stavby obchvatu II/360 Křižanov zakládá Změna č. 1 ÚP Kozlov předpoklad pozitivního vlivu na kvalitu ovzduší v Křižanově. V obci Kozlov může dojít k lokální změně imisní zátěže spojené s dopravní obslužností budoucích objektů v zastavitelné ploše Z1.I. Dle údajů investora se bude jednat maximálně o jednotky zemědělských strojů denně. Pro zmírnění potenciálních vlivů návrh změny ÚP Kozlov vymezuje současně plochu izolační zeleně Z2.I.

Činnosti, které svým charakterem významně zvyšují dopravní zátěž v území, nebo výrobu se silným negativním dopadem na životní prostředí, určuje Územní plán Kozlov pro plochy VD jako nepřípustné. Touto podmínkou bude limitována realizace všech záměrů v ploše Z2.I.

4.3.2 Hluk

Základní požadavky na ochranu obyvatel před hlukem jsou stanoveny v zákonu č. 258/2000 Sb., o ochraně veřejného zdraví v § 30 a 31. Tento zákon mj. ukládá vlastníkům resp. správcům pozemních komunikací, železnic a dalších objektů, jejichž provozem vzniká hluk (zdroje hluku) povinnost zajistit technickými, organizačními a dalšími opatřeními, aby hluk nepřekračoval hygienické limity upravené prováděcím právním předpisem pro chráněný venkovní prostor, chráněné vnitřní prostory staveb a chráněné venkovní prostory staveb.

- **Chráněným venkovním prostorem** se rozumí nezastavěné pozemky, které jsou užívány k rekreaci, sportu, léčení a výuce (s výjimkou lesních a zemědělských pozemků a venkovních pracovišť).
- **Chráněným venkovním prostorem staveb** se rozumí prostor do 2 m okolo bytových domů, rodinných domů, staveb pro školní a předškolní výchovu a pro zdravotní a sociální účely, jakož i funkčně obdobných staveb.
- **Chráněným vnitřním prostorem staveb** se rozumí obytné a pobytové místnosti, s výjimkou místností ve stavbách pro individuální rekreaci a ve stavbách pro výrobu a skladování.

Hlukové limity pro vnější hluk stanovuje Nařízení vlády č. 272/2011 ze dne 24. srpna 2011, o ochraně zdraví před nepříznivými účinky hluku a vibrací. Limity ekvivalentních hladin akustického tlaku A v chráněném venkovním prostoru se stanoví jako součet základní hladiny $L_{Aeq,T} = 50$ dB a některé z korekcí uvedených v tabulce 4.3 (korekce se nesčítají). Pro noční dobu se použije další korekce -10 dB s výjimkou železniční dráhy, kde se použije korekce -5 dB.

Tab. 4.3: Stanovení hlukových limitů dle Nařízení vlády č. 272/2011 Sb.

Způsob využití území	Korekce (dB)			
	1)	2)	3)	4)
Chráněné venkovní prostory staveb lůžkových zdravotnických zařízení včetně lánzí	-5	0	+5	+15
Chráněné venkovní prostory lůžkových zdravotnických zařízení včetně lánzí	0	0	+5	+15
Chráněné venkovní prostory ostatních staveb a chráněné ostatní venkovní prostory	0	+5	+10	+20

- 1) Použije se pro hluk z provozu stacionárních zdrojů, hluk z veřejné produkce hudby, dále pro hluk na účelových komunikacích a hluk ze železničních stanic zajišťujících vlakotvorné práce, zejména rozřadování a sestavu nákladních vlaků, prohlídku vlaků a opravy vozů
- 2) Použije se pro hluk z dopravy na silnicích III. třídy a místních komunikacích III. třídy a dráhách.
- 3) Použije se pro hluk z dopravy na dráhách v ochranném pásmu dráhy. Použije se pro hluk z dopravy na dálnicích, silnicích I. a II. třídy a místních komunikacích I. a II. třídy v území, kde hluk z dopravy na těchto komunikacích je převažující nad hlukem z dopravy na ostatních pozemních komunikacích. Použije se pro hluk z dopravy na dráhách v ochranném pásmu dráhy.
- 4) Použije se v případě staré hlukové zátěže z dopravy na pozemních komunikacích s výjimkou účelových komunikací a dráhách uvedených v bodu ²⁾ a ³⁾. Tato korekce zůstává zachována i po položení nového povrchu vozovky, prováděné údržbě a rekonstrukci železničních drah nebo rozšíření vozovek při zachování směrového nebo výškového vedení pozemní komunikace, nebo dráhy, při kterém nesmí dojít ke zhoršení stávající hlučnosti v chráněném venkovním prostoru staveb nebo v chráněném venkovním prostoru, a pro krátkodobé objízdné trasy. Tato korekce se dále použije i v chráněných venkovních prostorech staveb při umístění bytu v přístavbě nebo nástavbě stávajícího obytného objektu nebo víceúčelového objektu nebo v případě výstavby ojedinělého obytného, nebo víceúčelového objektu v rámci dostavby proluk, a výstavby ojedinělých obytných nebo víceúčelových objektů v rámci dostavby center obcí a jejich historických částí.

Starou hlukovou zátěží je hluk v chráněném venkovním prostoru a chráněném venkovním prostoru staveb, který vznikl před 1. lednem 2001 a je působený dopravou na pozemních komunikacích a dráhách. Na základě Nařízení vlády č. 272/2011 Sb. platí tedy

pro obytnou zástavbu v místech, kde převažuje hluk ze silniční dopravy (tzv. stará zátěž) následující limity pro vnější hluk:

- $L_{Aeq} = 70$ dB pro denní dobu a 60 dB pro noční dobu.

Základní hygienické limity hluku jsou pro nově navrhované chráněné venkovní prostory staveb stanoveny nejvyšší přípustnou hodnotou ekvivalentní hladiny akustického tlaku A:

- $L_{Aeq,8h} = 50$ dB, $L_{Aeq,1h} = 40$ dB pro denní a noční dobu a hluk ze stacionárních zdrojů,
- $L_{Aeq,16h} = 60$ dB, $L_{Aeq,8h} = 50$ dB pro denní a noční dobu a hluk z dopravy na hlavních pozemních komunikacích,
- $L_{Aeq,16h} = 55$ dB, $L_{Aeq,8h} = 45$ dB pro denní a noční dobu a hluk z dopravy na ostatních pozemních komunikacích.

Hluková situace je obdobně jako v případě imisní zátěže závislá především na intenzitě dopravy na komunikacích procházejících obcí a dále stacionárních zdrojích akustické zátěže. V ploše Z1.I (VD) lze předpokládat jako převažující zdroj hluku opravárenskou a servisní činnost, zatímco v případě druhé plánované haly dopravu skladovaných zemědělských produktů. Při realizaci záměrů v ploše Z1.I bude nutno brát v potaz blízkost stávající zástavby a přizpůsobit jí volbu podnikatelských aktivit tak, aby hlukové limity nebyly překračovány.

4.4 Vliv na vody

4.4.1 Pitné vody, odpadní vody

ÚP Kozlov požaduje řešit výstavbu nové splaškové kanalizace v sídle s čerpáním na ČOV Křižanov (viz čl. 4.2 ÚP Kozlov - Technická infrastruktura). Stávající funkční kanalizace bude využita k odvádění dešťových vod. V odlehlých částech osídlení bude likvidace odpadních vod řešena soukromými jímkami na vyvážení, případně domovními ČOV nebo jim ekvivalentními technologiemi čištění odpadních vod.

Změnou č. 1 ÚP Kozlov nedochází ke změnám v oblasti technické infrastruktury. Do doby zavedení vodovodní sítě do lokality, kde jsou vymezeny zastavitelné plochy Z1.I a Z2.I, se předpokládá individuální zásobování pitnou vodou z vlastního vrtu, a do doby realizace oddílné kanalizace bude likvidace odpadních vod řešena individuálně v souladu s platnou legislativou.

4.4.2 Vliv na povrchové a podzemní vody

Návrh změny územního plánu neobsahuje plochy s potenciálním nepříznivým vlivem na kvalitu povrchových a podzemních vod v řešeném území – viz předchozí kapitola.

4.4.3 Změna odtokových poměrů ze zastavěných ploch a protipovodňová opatření

V souvislosti s vymezením zastavitelných ploch na současném ZPF dojde ke změně odtokových poměrů a k mírnému snížení retenční kapacity území tím, že se zmenší plochy území vhodné pro zasakování srážkové vody a vody z tání sněhu. V Územním plánu Kozlov je však zdůrazněna potřeba uvádění maximálního množství srážkových vod do vsaku nebo je jiným účinným způsobem zadržet na pozemku. Dá se tedy očekávat, že vliv zastavitelných ploch na změnu odtokových poměrů bude minimální.

Zastavitelné rozvojové plochy nejsou vymezeny v záplavovém území.

4.5 Zvýšení produkce odpadů

Podnikatel, kterému při jeho činnosti vzniká odpad (je původcem odpadu), je povinen odstraňovat jej v souladu se zákonem č. 541/2020 Sb. o odpadech. V souvislosti s podnikatelskými aktivitami v zastavitelné ploše výroby VD bude původce nebo původci vznikajících odpadů firmy, které budou provádět úpravu území, vlastní výstavbu a dále provoz vlastníků nebo správců zařízení. Tyto firmy budou mít povinnost nakládat s odpady podle platné legislativy, tj. v souladu se zákonem č. 541/2020 Sb., ve znění pozdějších předpisů, vyhláškou č. 8/2021 Sb. (Katalog odpadů) a vyhláškou č. 273/2021 Sb., o podrobnostech nakládání s odpady.

4.6 Vliv na horninové prostředí

Zastavitelné plochy vymezené Změnou č. 1 ÚP Kozlov nenarušují horninové prostředí ani surovinové zdroje. Nejsou ve střetu s poddolovanými územími, chráněným ložiskovým územím vyhrazených nerostů, s dobývacími prostory, ani nejsou lokalizovány v sesuvných územích.

4.7 Změna vegetace, vliv na faunu

K. ú. Kozlov u Křižanova není biotopem zvláště chráněných druhů velkých savců. Zastavitelná plocha Z1.I návrhu Změny č. 1 ÚP Kozlov je v současné době zemědělsky využívána jako orná půda, a tak změna jejího využití nemá potenciál významného vlivu na vegetaci nebo faunu řešeného území a její vymezení nezakládá předpoklad ovlivnění nebo ohrožení populací zvláště chráněných nebo regionálně vzácných druhů živočichů ani jejich reprodukčních prostor. Naopak realizace zeleně v ploše Z2.I a zvýšení rozsahu ploch NZ2 představuje určitý potenciál ke zvýšení druhové rozmanitosti v místním měřítku.

4.8 Změna vzhledu krajiny, krajinný ráz

Krajinným rázem se rozumí zejména přírodní, kulturní a historická charakteristika určitého místa či oblasti. Krajina je zákonem chráněná před činností snižující její přírodní

a estetickou hodnotu. Předmětem ochrany krajinného rázu jsou všechny přírodní, kulturní, historické a estetické charakteristiky a hodnoty krajiny.

Kozlov je malou obcí s cca 200 trvale bydlícími obyvateli, situovaná v Křižanovské vrchovině, která je součástí Českomoravské vysočiny. Nadmořská výška obce je 538 m. Krajina má zde lesozemědělský charakter. Přírodními dominantami řešeného území jsou nejbližší vrcholy v blízkém okolí - u Křižanova Šibeník-586 metrů a nad obcí Sviny Ambrožný-640 metrů. V obci jsou četné rybníky, např. Šípský, Horní, Suchánek, Hlavní rybník a další. Návesní rybník je situován přímo v centru obce.

Obec je rozdělena silnicí II/360 na dvě části. Přibližně dvě třetiny obyvatel bydlí přímo v obci, která je situována jižně od silnice II/360 a kterou tvoří zástavba zpravidla přízemních rodinných domů s obytným podkrovím, ve středu obce řadově zapojených, na okrajích samostatně stojících, které doplňují zahrady a prostory pro hospodářská zázemí. V centru obce je velká náves s kapličkou z roku 1949, která je zasvěcena svátku „Navštívení Panny Marie“. Mezi kapličkou a Návesním rybníkem se rozkládá areál zemědělského statku.

Druhá část obyvatel bydlí severně od silnice II/360 u nádraží Křižanov v malém sídlišti, tvořeném několika bytovými domy.

Charakter severní části zastavěné části obce určuje dopravní infrastruktura území, kterou tvoří železniční trať Brno-Havlíčkův Brod a Křižanov-Studenec. Odbočuje zde regionální dráha do Velkého Meziříčí. Na katastrálním území obce je železniční stanice nazvaná Křižanov podle sousedního městyse. Železniční trať společně se silnicí II/360 vytvářejí příležitosti pro podnikatelské aktivity, a tak jsou v prostoru severně od silnice po obou stranách železnice situovány objekty výroby a skladování. ÚP Kozlov podnikatelskou zónu rozšiřuje zastavitelnou plochou výroby Z7 (VD), v která již v současné době probíhá výstavba nového výrobního areálu a potenciál plochy je tak zcela vyčerpán.

Zastavitelné plochy Změny č. 1 ÚP Kozlov nemají potenciál nepříznivě ovlivnit krajinný ráz řešeného území. Plocha Z1.I (VD) je situována nedaleko nádraží severně od bytových domů v mírné terénní depresi. Od obytné části bude vizuálně odcloněna plochou zeleně Z2.I (ZO). Využití plochy Z1.I je omezeno nutností respektovat elektrické vedení, proto objekty v ploše výroby nebudou, resp. nemohou být hmotově výrazné.

5. SOUČASNÉ PROBLÉMY A JEVY ŽIVOTNÍHO PROSTŘEDÍ, KTERÉ BY MOHLY BÝT UPLATNĚNÍM ÚZEMNĚ PLÁNOVACÍ DOKUMENTACE VÝZNAMNĚ OVLIVNĚNY, ZEJMÉNA S OHLEDEM NA ZVLÁŠTĚ CHRÁNĚNÁ ÚZEMÍ A PTAČÍ OBLASTI

5.1 Soustava NATURA 2000

Zastavitelné plochy návrhu ÚP Kozlov nejsou v kolizi s místy výskytu chráněných rostlin a živočichů, jejichž populace jsou chráněny vymezením evropsky významných lokalit soustavy Natura 2000. V řešeném území není evropsky významná lokalita soustavy Natura 2000 ani ptačí oblast vyhlášena.

5.2 Skladebné části ÚSES

Zastavitelné plochy návrhu změny územního plánu ani koridory dopravní infrastruktury nejsou v kolizi s ÚSES. Území Kozlova není součástí Evropské ekologické sítě (EECONET), tj. nadnárodní úrovně ekologických sítí, jejíž kostru tvoří pro území České republiky vybrané skladebné části nadregionálního ÚSES.

5.3 VKP

Významné krajinné prvky (VKP) jmenovitě uvedené ustanovením § 3 písmeno b) zákona č. 114/1992 Sb., o ochraně přírody a krajiny, ve znění pozdějších předpisů, jsou ve správním území obce Kozlova lesy, vodní toky a vodní plochy. Návrh Změny č. 1 ÚP Kozlov nepředpokládá zásah do těchto VKP.

5.4 Chráněná území

Obec Kozlov není situována ve velkoplošném chráněném území a v k. ú. Kozlov u Křižanova není vyhlášeno žádné maloplošné chráněné území.

6. ZHODNOCENÍ STÁVAJÍCÍCH A PŘEDPOKLÁDANÝCH VLIVŮ NAVRHOVANÝCH VARIANT ÚZEMNĚ PLÁNOVACÍ DOKUMENTACE, VČETNĚ VLIVŮ SEKUNDÁRNÍCH, SYNERGICKÝCH, KUMULATIVNÍCH, KRÁTKODOBÝCH, STŘEDNĚDOBÝCH A DLOUHODOBÝCH, TRVALÝCH A PŘECHODNÝCH, Kladných a záporných včetně vztahů mezi uvedenými oblastmi vyhodnocení

Odhad významnosti vlivů posuzované koncepce byl řešen pomocí metodiky vyhodnocování vlivů liniových staveb na životní prostředí (Bajer a kol., 2000). Přestože metodika je vypracována pro konkrétní typ záměrů, je vhodná rovněž pro posouzení vlivu návrhových ploch územního plánu, neboť umožňuje propojení všech kritérií do jedné, snadno hodnotitelné a objektivně porovnatelné veličiny. V souladu s touto metodikou jsou jednotlivé záměry ohodnoceny koeficientem významnosti, který v sobě zahrnuje velikost vlivu, jeho časový rozsah, reverzibilitu vlivu a další parametry a nabývá následujících hodnot:

- významný nepříznivý vliv: - 8 až - 11
- nepříznivý vliv: - 4 až - 7
- nevýznamný až nulový vliv: 0 až - 3
- příznivý vliv: 1

Výpočet koeficientu významnosti vychází ze zásady přímého vztahu mezi velikostí vlivu a jeho časovým rozsahem, a proto jsou tato dvě kritéria mezi sebou vynásobena. Další kritéria jsou již prostě přičtena. Možnost ochrany je stanovena jako číslo mezi 0 - 1 a vyjadřuje účinnost ochrany od 0 % (=0) do 100 % (=1).

Koeficient významnosti = - (velikost × časový rozsah) + reverzibilita + citlivost území + mezinárodní vlivy + zájem veřejnosti + nejistoty

pro velikost vlivu < 0 platí:

Koeficient významnosti výsledný = - koeficient významnosti × (1 - možnost ochrany)

při velikosti vlivu = 0 je koeficient významnosti a koeficient výsledný = 0

při velikosti vlivu = 1 je koeficient významnosti a koeficient výsledný = 1

Kritéria, podle kterých se hodnotí koeficient významnosti, nabývají následujících hodnot:

Velikost vlivu:

- významný nepříznivý vliv -2
- nepříznivý vliv -1
- nevýznamný až nulový vliv 0
- příznivý vliv 1

Časový rozsah:

- trvalý -3
- dlouhodobý -2
- krátkodobý -1

Reverzibilita:

- nevratný -3
- kompenzovatelný -2
- vratný -1

Citlivost území (území zvláště chráněná dle příslušných právních předpisů):

- ano -1
- ne 0

Mezinárodní vlivy:

- ano -1
- ne 0

Veřejnost:

- ano -1
- ne 0

Nejistoty (neurčitosti v predikci vlivů):

- ano -1
- ne 0

Možnost ochrany:

- úplná 1
- částečná 0,1 - 0,9
- nemožná 0

Míra vlivu záměru na jednotlivé složky životního prostředí je doplněna o popis nejvýznamnějších střetů. Hodnocení velikosti vlivu bylo provedeno pomocí Katalogu kritérií pro vyhodnocení významnosti vlivu na životní prostředí, který je součástí výše zmíněné metodiky. Hodnocení jednotlivých lokalit je zatíženo s určitou mírou neurčitosti, neboť se jedná o vymezení ploch a koridorů, pro které bude konkrétní podoba jednotlivých záměrů upřesněna až v navazující projektové dokumentaci. Při identifikaci potenciálně negativních vlivů byly zkoumány i možné kumulativní a synergické vlivy.

V případě, že byl identifikován střet vlivu koncepce s některým z limitů, neznamená to automaticky, že dojde k negativnímu ovlivnění. Je zde identifikováno riziko, které bude v budoucnu předmětem dalšího hodnocení při posuzování vlivu záměrů na životní prostředí v rámci procesu EIA podle zákona 100/2001 Sb., ve znění pozdějších předpisů.

V Tabulce 6.1 je hodnocena velikost potenciálního vlivu Změny č. 1 ÚP Kozlov na životní prostředí. Míra vlivu každé změny na složky životního prostředí je vyjádřena

v maticové tabulce, nejvýznamnější střety jsou popsány a ohodnoceny v následujících kapitolách. Základem pro stanovení závažnosti vlivu jsou expertní odhady, které identifikují počet a rozsah střetů rozvojových záměrů s územními a environmentálními limity využití území. Pro návrhové plochy, u nichž je identifikován nepříznivý vliv, je dále zjištěn koeficient významnosti.

Tab. 6.1: Hodnocení velikosti vlivu Změny č. 1 ÚP Kozlov na složky ŽP

Plocha	Druh	Ovzduší	Hluk	Veř.zdraví.	soc.ek. vliv	ZPF	PUPFL	Horninové prostředí	Bio, flóra, fauna	Voda	ÚSES, VKP	Hmot. statky	KR
Z1.I	VD	-1	-1	0	+1	-1	0	0	0	0	0	0	0
Z2.I	ZO	+1	0	0	0	0	0	0	+1	0	0	0	0
Z4	NZ2	0	0	0	0	+1	0	0	0	0	0	0	0
CD-DK21.1		0	0	0	0	0	0	0	0	0	0	0	0
CD-DK21.2		+1	+1	+1	0	-2	0	0	0	0	0	0	0

6.1 Vliv na ovzduší a klima, fyzikální vlivy - hluk

Návrh Změny č. 1 ÚP Kozlov vymezuje plochu výroby a skladování Z1.I, v které lze v rámci servisních prací na zemědělské technice předpokládat možné akustické vlivy. Jejich významnost snižuje skutečnost, že tyto vlivy budou omezeny pouze na denní pracovní dobu a dále že se budou konat v plánované výrobní hale. Druhá hala pro skladování zemědělských produktů bude obsloužena příjezdovou komunikací v rámci téže plochy. Přestože provoz na této komunikaci bude nízký, předpokladem jsou jednotky zemědělských vozidel za den, nelze vyloučit možné akustické vlivy a vlivy na kvalitu ovzduší, např. zvýšení prašnosti, a to především vzhledem k blízké obytné zástavbě.

ÚP Kozlov stanovuje v čl. 2.3, že obecnou zásadu, že u ploch výroby a skladování a ploch smíšených obytných nesmí jejich případné negativní vlivy z činností překročit hranici areálu. Povinností investora stavby bude v rámci podrobnější dokumentace stavby na základě hlukového posouzení záměrů staveb prokázat dodržení platných limitních hladin hluku.

Dále ÚP Kozlov dále stanovuje v Kap. 6 pro nepřipustné využití ploch výroby a skladování – drobná a řemeslná výroba (VD) aktivity, které by omezovaly či jinak narušovaly hlavní využití plochy, činnosti, které svým charakterem významně zvyšují dopravní zátěž v území a výrobu se silným negativním dopadem na životní prostředí. Vzhledem k vymezení plochy ochranné zeleně je Změnou č. 1 ÚP Kozlov je z podmínek využití ploch VD vypuštěn požadavek, aby negativní vliv z činností nad přípustnou míru nepřekračoval hranice vymezené plochy výroby a skladování.

Přestože návrh změny územního plánu eliminuje možné negativní vlivy plochy výroby a skladování Z1.I vymezením plochy ochranné a izolační zeleně Z2.I, je blízkost ploch výroby a skladování vzhledem ke stávající obytné zástavbě z hlediska předběžné opatrnosti

hodnocena vzhledem k imisním a akustickým hladinám mírně nepříznivě, koeficient významnosti je předmětem Tab. 6.2. Možnosti ochrany na úrovni návrhu územního plánu již byly téměř vyčerpány, dodržení hygienických limitů bude předmětem navazujících řízení.

Plocha Z2.I je naopak hodnocena kladně vzhledem k parametrům kvality ovzduší vzhledem k potenciálu zeleně zachytávat látky znečišťující ovzduší. Naopak na snížení akustické zátěže má zeď minimální vliv.

Tab. 6.2. Výpočet koeficientu významnosti zastavitelné plochy Z1.I (VD)

Velikost vlivu	-1	Mezinárodní vliv - ne	0
Časový rozsah - dlouhodobý	-2	Veřejnost - ne	0
Reverzibilita - vratný	-1	Nejistoty - ano	-1
Citlivost – ne	0	Možnost ochrany - částečná	0,5
Koeficient významnosti	-2	Nevýznamný až nulový vliv	

Vymezení koridoru CD-DK21.2 pro přeložku silnice II/360 zakládá předpoklad pozitivního vlivu na kvalitu ovzduší a snížení hladin hluku v Křižanově.

Vliv Změny č. 1 ÚP Kozlov na klima není předpokládán.

6.2 Vliv na obyvatelstvo, veřejné zdraví, sociálně-ekonomické vlivy

Vlivy záměru na obyvatelstvo můžeme rozdělit do dvou hlavních skupin:

- vliv na veřejné zdraví
- sociálně-ekonomický vliv

6.2.1 Vliv na veřejné zdraví

Hodnocení zdravotních rizik v souvislosti s vymezením ploch s rozdílným způsobem využití je v přímé souvislosti s posouzením imisní a hlukové zátěže obyvatel obce Kozlov, především obytných prostor přilehlých k plochám Změny č. 1 ÚP Kozlov. Hodnocení rizika (Risk Assessment) je postup, který využívá syntézu všech dostupných údajů a nejlepší vědecký úsudek pro určení druhu a stupně nebezpečnosti představovaného určitým faktorem, dále určení, v jakém rozsahu byly, jsou, nebo v budoucnu mohou být působení tohoto faktoru vystaveny jednotlivé skupiny populace, a konečně charakterizace existujících či potenciálních rizik z uvedených zjištění vyplývajících. V procesu hodnocení rizika je nutno identifikovat dvě základní veličiny:

- Nebezpečnost (Hazard) - vlastnost látky způsobovat škodlivý účinek na zdraví člověka či na životní prostředí.
- Riziko (Risk) je vyjádřeno jako matematická pravděpodobnost, s níž za definovaných podmínek (za definované expozice) může dojít k poškození zdraví.

Ve fázi hodnocení vlivu záměrů územního plánu nelze identifikovat imisní zátěž ani akustickou expozici, kterým bude obyvatelstvo potenciálně vystaveno. Podklady hodnocené

v této fázi územně plánovací dokumentace pouze vymezují limitní rozsah ploch a konkrétní akustické a rozptylové studie budou podle potřeby provedeny až při posuzování konkrétních záměrů výstavby.

Protože ÚP Kozlov eliminuje možné negativní vlivy ploch výroby a skladování stanovením obecné zásady, že u ploch výroby a skladování a ploch smíšených obytných nesmí jejich případné negativní vlivy z činností překročit hranici areálu, byl po vyhodnocení koeficientu významnosti pro vlivy na ovzduší a akustickou zátěž a v souladu s metodikou pro rozvojovou plochu Z1.I (VD) návrhu Změny č. 1 ÚP Kozlov zvolen nevýznamný až nulový vliv (0), který je charakterizován následovně:

- případné negativní dopady na pohodu, kvalitu života a zájmy obyvatelstva budou malé.

Naopak příznivý vliv lze očekávat vymezením koridoru CD-DK21.2 pro přeložku silnice II/360, který zakládá předpoklad pozitivního vlivu na kvalitu ovzduší a snížení hladin hluku v Křižanově.

6.2.2 Sociálně-ekonomický vliv

Ze sociálně – ekonomického hlediska, tj. z hlediska potenciálního zvýšení pracovních příležitostí, je pozitivně hodnocena lokalita pro rozvoj výroby a skladování Z1.I (VD).

6.3 Vliv na půdu

Zábor ZPF (viz Tab. 6.1) je hodnocen podle následující škály významnosti:

Významný nepříznivý vliv (-2):

- záměr představuje zábor ZPF v III. až V. třídě ochrany o rozloze větší než 10 ha,
- záměr představuje zábor v I. nebo II. třídě ochrany ZPF.

Nepříznivý vliv (-1):

- záměr představuje zábor ZPF v III. až V. třídě ochrany o rozloze od 0,3 do 10 ha,

Nevýznamný až nulový vliv (0):

- záměr představuje zábor ZPF v III. až V. třídě ochrany o rozloze pod 0,3 ha,
- záměr nepředstavuje zábor ZPF.

Příznivý vliv (+1):

- záměr potenciálně vytváří předpoklad pro rozšíření rozlohy ZPF.

Na základě této škály je příznivě hodnocen návrat části plochy Z4 do zemědělského půdního fondu. Mírně nepříznivě je hodnoceno vymezení plochy Z1I (VD).

V překryvném koridoru CD-DK21.2 lze očekávat okrajový zábor ZPF o rozsahu cca 1000 až 1500 m², pravděpodobný je i zábor bonitních půd, proto je hodnocen velikostí vlivu -2. V tomto případě se jedná o zábor půdní fondu pro účely realizace veřejně prospěšné stavby

Výpočet koeficientu významnosti pro jednotlivé plochy uvádí Tab. 6.3 a 6.4. U zastavitelných ploch se jedná o trvalý, nevratný vliv. Ve fázi územního plánu není určena konkrétní podoba záměrů v rozvojových plochách a koridorech, nejistoty jsou proto hodnoceny velikostí -1. Při záboru zemědělských půd charakterizovaných I. a II. tř. ochrany je stupněm -1 hodnocena rovněž citlivost území. Možnost ochrany je zvolena částečná v hodnotě 0,5, neboť se jedná o vymezení rozvojových ploch, v nichž reálný zábor ZPF bude dále na základě konkrétní projektové dokumentace snížen a upřesněn.

Ve všech zastavitelných lokalitách se pak dále ochranou rozumí následující kroky:

- V konkrétní projektové dokumentaci jednotlivých záměrů upřednostňovat řešení s minimalizujícím vlivem na ZPF, především na půdy vysoké bonity.
- Při povolování zástavby na plochách odnímaných ze ZPF postupovat tak, aby byla zachována možná zemědělská obslužnost neodňatých zemědělsky obhospodařovaných pozemků a aby odnímané pozemky byly co nejučelněji využity.
- Péče o sejmoutou ornici a její následné využití.

Tab. 6.3: Výpočet koeficientu významnosti pro vliv na půdu – plocha Z2.I (-1)

Velikost vlivu – Tab.6.1.	-1	Mezinárodní vliv - ne	0
Časový rozsah - trvalý	-3	Veřejnost - ne	0
Reverzibilita - nevratný	-3	Nejistoty - ano	-1
Citlivost - ne	0	Možnost ochrany - částečná	0,5
Koeficient významnosti	-3,5	Nevýznamný až nepříznivý vliv	

Tab. 6.4: Výpočet koeficientu významnosti pro vliv na půdu – koridor CD-DK21.2 (-2)

Velikost vlivu – Tab.6.1.	-2	Mezinárodní vliv - ne	0
Časový rozsah - trvalý	-3	Veřejnost - ne	0
Reverzibilita - nevratný	-3	Nejistoty - ano	-1
Citlivost - ano	-1	Možnost ochrany - částečná	0,5
Koeficient významnosti	-5,5	Nepříznivý vliv	

6.4 Vliv na pozemky určené k plnění funkce lesa a lesní porosty

Návrh Změny č. 1 ÚP Kozlov nepředpokládá zábor PUPFL, kácení lesních porostů ani mimolesních dřevin.

6.5 Vliv na horninové prostředí

Návrh Změny č. 1 ÚP Kozlov nepředpokládá nepříznivý vliv na horninové prostředí.

6.6 Vliv na biologickou rozmanitost, faunu, flóru

Z hlediska zvýšení ekologické stability území lze kladně hodnotit nárůst stabilizovaných ploch zemědělských – trvalých travních porostů (NZ2) a lesních ploch (NL), vymezených v grafické části Změny č. 1 ÚP Kozlov.

Kladně je hodnoceno rovněž vymezení plochy zeleně Z2.I (ZO), která představuje určitý potenciál ke zvýšení druhové rozmanitosti v místním měřítku, neboť nahrazuje plochy stávající orné půdy.

Zastavitelná plocha Z1.I návrhu Změny č. 1 ÚP Kozlov je v současné době zemědělsky využívaná jako orná půda, a tak změna jejího využití nemá potenciál významného vlivu na vegetaci nebo faunu řešeného území a její vymezení nezakládá předpoklad ovlivnění nebo ohrožení populací zvláště chráněných nebo regionálně vzácných druhů živočichů ani jejich reprodukčních prostor.

K. ú. Kozlov u Křižanova není biotopem zvláště chráněných druhů velkých savců.

6.7 Vliv na vodu

Vliv ploch návrhu Změny č. 1 ÚP Kozlov na podzemní, povrchovou vodu a odtokové poměry v území je podrobněji řešen v Kap. 4.4. Do doby výstavby obecní kanalizace odvádějící odpadní vody na ČOV Křižanov bude v ploše Z1.I (VD) likvidace odpadních vod řešena individuálně samostatnou čistírnou odpadních vod. Vyčištěné vody budou odvedeny pravděpodobně do Podhorského potoka. Za podmínky likvidace odpadních vod v souladu s platnou legislativou není předpokládán nepříznivý vliv na povrchové a podzemní vody.

6.8 Vliv na ÚSES a VKP

Návrh Změny č. 1 ÚP Kozlov nemění koncepci ÚSES v řešeném území. Zastavitelné plochy, ani překryvné koridory návrhu změny územního plánu nejsou s ÚSES, ani VKP v kolizi.

6.9 Vliv na hmotné statky a kulturní dědictví včetně dědictví architektonického a archeologického

Zastavitelné plochy, ani překryvné koridory Změny č. 1 ÚP Kozlov nejsou ve střetu s územím archeologických nálezů, ani s nemovitými památkami. Za území s archeologickými nálezy je však ve smyslu § 22, odst. 2, zákona č. 20/1987Sb., o státní památkové péči, v platném znění nutné pokládat celé správní území obce Kozlov.

Koridor CD-DK21.1 pro homogenizaci stávajícího silničního tahu silnice II/360, jehož vymezení je upraveno v souladu s požadavky nadřazené dokumentace ZÚR Kraje Vysočina, je Změnou č. 1 ÚP Kozlov vymezen v překryvu s několika objekty v plochách výroby a skladování severně od silnice II/360. Konkrétní podoba úpravy stávající silnice bude řešena v rámci navazujících řízení.

6.10 Vliv na krajinu

Návrh Změny č. 1 ÚP Kozlov nevynezuje rozvojové plochy s potenciálním negativním vlivem na krajinný ráz.

6.11 Významnost vlivů ÚP Kozlov na životní prostředí

Souhrnný přehled hodnot koeficientů významnosti vlivu, diskutovaných v kapitolách 6.1. až 6.10. je uveden v Tabulce 6.5.

Tab. 6.5: Hodnocení významnosti vlivu Změny č. 1 ÚP Kozlov na složky ŽP

Plocha	Druh	Ovzduší	Hluk	Veř.zdraví.	soc.ek. vliv	ZPF	PUPFL	Horninové prostředí	Bio, flóra, fauna	Voda	ÚSES, VKP	Hmot. statky	KR
Z1.I	VD	-2	-2	0	+1	-3,5	0	0	0	0	0	0	0
Z2.I	ZO	+1	0	0	0	0	0	0	+1	0	0	0	0
Z4	NZ2	0	0	0	0	+1	0	0	0	0	0	0	0
CD-DK21.1		0	0	0	0	0	0	0	0	0	0	0	0
CD-DK21.2		+1	+1	+1	0	-5,5	0	0	0	0	0	0	0

7. POROVNÁNÍ ZJIŠTĚNÝCH NEBO PŘEDPOKLÁDANÝCH Kladných a záporných vlivů podle jednotlivých variant řešení a jejich zhodnocení. Srozumitelný popis použitých metod vyhodnocení včetně jejich omezení

Odhad významnosti vlivů posuzované koncepce byl řešen pomocí metodiky vyhodnocování vlivů staveb na životní prostředí (Bajer a kol., 2000), jejíž popis je uveden v předchozí kapitole. Posuzování bylo prováděno jednak na základě průzkumů v terénu, jednak z dostupné územně plánovací dokumentace a odborných podkladů.

Hodnocení koncepce, jak již bylo zmíněno, je zatíženo jistou mírou neurčitosti, neboť se jedná pouze o vymezení ploch, pro které bude konkrétní podoba jednotlivých záměrů v navazujících řízeních upřesněna. V průběhu zpracování posouzení se však neobjevily skutečnosti, které by spolehlivost závěrů omezovaly.

Souhrnné vyhodnocení vlivů této koncepce na životní prostředí pro návrhové plochy je obsahem Tabulky 6.1 v Kap. 6 a významnost těchto vlivů je v rámci možností dané metodiky kvantifikována v Tab. 6.5. Přestože grafickou podobu hodnocení je nutno považovat za orientační, je zřejmé, že návrh Změny č. 1 ÚP Kozlov nezakládá předpoklad významného nepříznivého vlivu na životní prostředí, naopak přináší souběžně i potenciální pozitivní vlivy.

Zásadním záměrem Změny č. 1 ÚP Kozlov je vymezení plochy výroby a skladování Z1.I (VD) a s ní související plochy ochranné zeleně Z2.I (ZO). Nejvýznamnějším možným nepříznivým vlivem vymezení plochy Z1.I (VD) jsou potenciální akustické vlivy vzhledem k přilehlým chráněným prostorům, tedy objektům určeným k bydlení. Tento vliv však lze s vysokou mírou pravděpodobnosti pokládat za nevýznamný, neboť v servisní hale Agroservisu Částek a syn, s.r.o. se bude jednat o práce v budově, navíc časově ohraničené pouze na denní dobu. Agroservis Částek plánuje cca 100 – 130 oprav zemědělských strojů/rok, což představuje frekvenci cca 2 – 3 stroje týdně. Jedná se převážně o traktory. Současně je nutno vzít v úvahu, že v současné době práce probíhají v méně vhodných prostorech obytného území obce Kozlov. Zemědělská technika je zde uložena na volných plochách s improvizovaným zakrytím.

V druhé hale určené pro ukládání zemědělských strojů, případně části zemědělské produkce, se bude jednat spíše o vlivy z příjezdové komunikace, kde je očekáván pohyb maximálně v jednotkách zemědělských mechanismů denně. Zvýšení hladin hluku nad limitní hodnoty je tak málo pravděpodobné. Vlivem pohybu zemědělských mechanismů může docházet k zvýšení koncentrací suspendovaných látek v ovzduší (poléťavého prachu). Tento vliv však bude možné eliminovat organizačními a technickými opatřeními ve fázi provozu záměru.

Územní plán Kozlov vymezuje v blízkosti nově vymezených zastavitelných ploch Z1.I a Z2.I v stabilizované ploše NZ1 interakční prvek, který zůstává v nezměněné podobě ve Změně č. 1 ÚP Kozlov. Využitím zastavitelné plochy Z1.I (VD) a současně realizací interakčního prvku dojde k vytvoření výseče zemědělské půdy se značně ztíženou možností obhospodařování.

Ostatní potenciální vlivy těchto ploch na životní prostředí jsou malé až zanedbatelné. Kladně lze hodnotit sociálně-ekonomický vliv ploch určených pro podnikání a rozšíření ploch zeleně z hlediska zvýšení ekologické stability území, stejně tak jako lze kladně hodnotit nárůst stabilizovaných ploch zemědělských – trvalých travních porostů (NZ2), vymezených v grafické části Změny č. 1 ÚP Kozlov.

Územní plán Kozlov vymezil v návaznosti na stávající zemědělský areál zastavitelnou plochu Z7 - plocha výroby a skladování drobná výroba. Dne 12.05. 2021 vydal Městský úřad Velké Meziříčí, odbor výstavby a územního rozvoje pod č.j. VÝST/14475/2021-hav/1827/2021 společné povolení pro stavbu Nominal, výrobní závod v Kozlově. Stavba areálu je již realizována na celé územním plánem vymezené zastavitelné ploše Z7. Tato plocha proto není pro Agroservis Částek a syn dostupná a využitelná. Jinou plochu výroby a skladování ÚP Kozlov nenabízí.

Pozitivně z hlediska hladin hluku, kvality ovzduší a vlivů na veřejné zdraví je hodnoceno rovněž vymezení koridoru CD-DK21.2 pro část realizace obchvatu Křižanova na území obce Kozlov. Překryvné koridory CD-DK21.1 a CD-DK21.2 jsou vymezeny na bonitních půdách charakterizovaných I. třídou ochrany, z tohoto hlediska je koridor CD-DK21.2 hodnocen nepříznivě. Pro stavbu v koridoru CD-DK21.1 není zábor zemědělských půd předpokládán. Případné zábory ZPF jsou však určeny pro veřejně prospěšné stavby a tedy v souladu se zněním zákona č. 334/1992 Sb. o ochraně půdního fondu.

Souhrnně lze konstatovat, že návrh ÚP Kozlov není vzhledem k charakteristikám životního prostředí výrazně konfliktní, **žádný z vlivů nebyl vyhodnocen jako významný nepříznivý vliv**. Kumulativní ani synergické vlivy nebyly zjištěny.

8. POPIS NAVRHOVANÝCH OPATŘENÍ PRO PŘEDCHÁZENÍ, SNÍŽENÍ NEBO KOMPENZACI VŠECH ZJIŠTĚNÝCH NEBO PŘEDPOKLÁDANÝCH ZÁVAŽNÝCH ZÁPORNÝCH VLIVŮ NA ŽIVOTNÍ PROSTŘEDÍ

V následujícím textu jsou souhrnně uvedena opatření pro předcházení, snížení nebo kompenzaci všech předpokládaných a potenciálních negativních vlivů realizace záměrů územního plánu na životní prostředí, vyplývající z rozborů provedených v předchozích kapitolách. Opatření jsou uvedena rovněž pro kritéria, u kterých je předpokládán nevýznamný až nulový vliv.

8.1 Vliv na zemědělský půdní fond

Doporučení k uplatnění ve Změně č. 1 ÚP Kozlov:

- Změnit vedení interakčního prvku v ploše NZ1 Územního plánu Kozlov tak, aby nedošlo k vytvoření výseče zemědělské půdy se značně ztíženou možností obhospodařování.

Doporučení k uplatnění v navazujících řízeních:

- V konkrétní projektové dokumentaci jednotlivých záměrů v zastavitelných plochách upřednostňovat řešení s minimalizujícím vlivem na ZPF. Ve koridoru CD-DK21.2 minimalizovat zábor ZPF.
- Nezastavěné plochy nadále využívat stávajícím způsobem.
- Při povolování zástavby na plochách odnímaných ze ZPF postupovat tak, aby byla zachována možná zemědělská obslužnost neodňatých zemědělsky obhospodařovaných pozemků a aby odnímané pozemky byly co nejúčelněji využity.
- Před zahájením výstavby objektů na současných zemědělských plochách provést na základě provedeného pedologického průzkumu odděleně skryvku ornice v plné mocnosti orničního profilu, rozvézt a rozprostřít ji tak, aby bylo zajištěno její hospodárné využití na jiných konkrétně vymezených pozemcích. Pokud bude ornice po nějakou dobu deponována, nesmí dojít žádným způsobem k jejímu znehodnocení. O využití skryté kulturní zeminy by měl rozhodnout orgán ochrany ZPF – zda bude využita na rekultivaci ploch v rámci záměru nebo ke zvýšení úrodnosti ploch ZPF s mělkou ornici.

8.2 Vliv na veřejné zdraví, ovzduší, hluk

Doporučení k uplatnění ve Změně č. 1 ÚP Kozlov:

- Nejsou stanovena doporučení nad rámec podmínek pro využití ploch s rozdílným způsobem využití stanovených ÚP Kozlov ve znění Změny č. 1.

Doporučení k uplatnění v navazujících řízeních:

- Konkrétní záměry v rozvojové ploše Z1:I (VD) v navazujících řízeních posoudit v hlukové studii/studiích a stanovit ochranná opatření, aby byla splněna obecná zásada ÚP Kozlov, že u ploch výroby a skladování a ploch smíšených obytných nesmí jejich případné negativní vlivy z činností překročit hranici areálu (viz čl. 2.3 ÚP Kozlov Ochrana veřejného zdraví).

8.3 Vliv na vodu

Doporučení k uplatnění ve Změně č. 1 ÚP Kozlov:

- Opatření nejsou stanovena

Doporučení k uplatnění v navazujících řízeních:

- U všech projektových záměrů je třeba požadovat řešení záchyty a nezávadného zneškodnění splaškových vod.
- Odtokové poměry z povrchu zastavěného území by měly zůstat srovnatelné se stavem před výstavbou. Zajistit minimalizaci změny odtokových poměrů cílenou redukcí zpevněných ploch a zasakováním vhodných dešťových vod, např. vod ze střech.

8.4 Vizuální vlivy a krajinný ráz, památky a archeologické lokality, vliv na biologickou rozmanitost, faunu, flóru, PUPF, ÚSES a VKP, horninové prostředí

Opatření nejsou stanovena.

9. ZHODNOCENÍ ZPŮSOBU ZAPRACOVÁNÍ VNITROSTÁTNÍCH CÍLŮ OCHRANY ŽIVOTNÍHO PROSTŘEDÍ DO ÚZEMNĚ PLÁNOVACÍ DOKUMENTACE A JEJICH ZOHLEDNĚNÍ PŘI VÝBĚRU VARIANT ŘEŠENÍ

9.1 O vzduší

Návrh Změny č. 1 Územního plánu Kozlov vymezením zastavitelných ploch nezakládá předpoklad zvýšení emisní a imisní zátěže území. Změna č. 1 ÚP Kozlov je tak v souladu s cíli Programu zlepšování kvality ovzduší zóna Jihovýchod - CZ06Z (aktualizace 2020), kterými je, aby kvalita ovzduší byla zlepšena tam, kde jsou imisní limity na území zóny překračovány, a aby byla kvalita ovzduší udržena a zlepšována také tam, kde jsou současné koncentrace znečišťujících látek pod hodnotami imisních limitů.

9.2 Voda

Státní politika životního prostředí České republiky 2030 s výhledem do 2050 (prosinec 2020), schválená usnesením vlády dne 11. 1. 2021, určuje strategický cíl 1.1 *Dostupnost vody je zajištěna a její jakost se zlepšuje* s dílčími specifickými cíli mj. Specifickým cílem 1.1.1 *Jakost povrchových vod se zlepšuje* a Specifickým cílem 1.1.2 *Jakost podzemních vod se zlepšuje*. Koncepce vychází z aktuální problematiky a z požadavků vyplývajících z uplatňování Rámcové směrnice Evropského parlamentu o vodách, 2000/60/ES ze dne 23. října 2000. Návrh Změny č. 1 Územního plánu Kozlov není se strategickými cíli Státní politiky životního prostředí České republiky v rozporu.

9.3 Půda

Ochrana zemědělských půd je v rámci ÚP zajištěna prostřednictvím zákona č. 334/1992 Sb., o ochraně zemědělského půdního fondu, v platném znění, a jeho prováděcí vyhlášky MŽP ČR č. 271/2019 Sb., v platném znění. Návrh Změny č. 1 ÚP Kozlov vymezuje rozvojové zastavitelné plochy v přímé návaznosti na současně zastavěné území mimo zákonem zvláště chráněné půdy zařazené do I. nebo II. třídy ochrany ZPF. Překryvné koridory pro homogenizaci a přeložku silnice II/360 jsou situovány mimo jiné na půdách zařazených do I. třídy ochrany ZPF. Návrhy opatření pro ochranu zemědělského půdního fondu jsou předmětem Kap. 6, 8, 11 a 12 tohoto dokumentu.

9.4 Příroda a krajina

Návrh Změny č. 1 ÚP Kozlov chrání volnou krajinu tím, že vymezuje zastavitelné plochy v přímé návaznosti na zastavěné území, mimo území výskytu chráněných druhů rostlin a živočichů.

9.5 Kulturní a historické památky

Ochrana nemovitých kulturních památek a území vymezených jako památkové zóny a rezervace se řídí zákonem č. 20/1987 Sb., o státní památkové péči v platném znění. Hodnocená dokumentace není v rozporu s uvedeným předpisem.

9.6 Obyvatelstvo

Rámcovým souhrnem opatření pro rozvoj veřejného zdraví v ČR je Strategický rámec rozvoje péče o zdraví v České republice do roku 2030, zkráceně „Zdraví 2030“, který byl schválen vládou České republiky svým usnesením č. 817 ze dne 18. listopadu 2019. Zdraví je determinováno řadou faktorů, jako jsou osobní, společenské a ekonomické faktory a faktory životního prostředí, které jsou vzájemně se ovlivňujícími proměnnými, a zároveň významně ovlivňují a určují zdravotní stav jedince, skupiny lidí nebo společnosti. Návrh Změny č. 1 ÚP Kozlov není se zásadami ochrany veřejného zdraví v rozporu.

10. NÁVRH UKAZATELŮ PRO SLEDOVÁNÍ VLIVU ÚZEMNĚ PLÁNOVACÍ DOKUMENTACE NA ŽIVOTNÍ PROSTŘEDÍ

Dle ustanovení §10h zákona 100/2001 Sb., o posuzování vlivu na životní prostředí, ve znění pozdějších předpisů, musí být v rámci implementace ÚP prováděno sledování a rozbor vlivů koncepce na životní prostředí a veřejné zdraví. V případě, že předkladatel zjistí nepředvídané závažné negativní vlivy provádění koncepce na životní prostředí nebo veřejné zdraví, musí zajistit přijetí opatření k odvrácení nebo zmírnění takových vlivů, informovat příslušný úřad (KÚ) a dotčené správní úřady a současně rozhodnout o změně ÚP.

Pro stanovení monitorovacích indikátorů vlivu Změny č. 1 ÚP Kozlov na ŽP byly vybrány cíle již dříve uvedených strategických dokumentů, které mají potenciální vztah k vymezení zastavitelných ploch a dalším záměrům územního plánu, a byly navrženy indikátory vlivu na životní prostředí, které jsou shrnuty v Tabulce 10.1.

Tab. 10.1. Návrh monitorovacích indikátorů vlivu návrhu Územního plánu Kozlov ve znění Změny č. 1 na životní prostředí

Složka ŽP	Cíl ochrany ŽP	Monitorovací indikátor	Kritéria pro překročení
Hluk	Splnění hlukových limitů pro vnější hluk, stanovených nařízením vlády č. 272/2011 Sb.	Akustická zátěž legislativou chráněných staveb a ploch.	Hlukové limity dle Nařízení vlády č. 272/2011 Sb.
ZPF	Omezovat nové záborů ZPF	Rozloha záborů, rozloha záborů v I. a II. tř. ochrany ZPF.	Zákon č. 334/1992 Sb., o ochraně zemědělského půdního fondu, § 4, odst. 3.

11. NÁVRH POŽADAVKŮ NA ROZHODOVÁNÍ VE VYMEZENÝCH PLOCHÁCH A KORIDORECH Z HLEDISKA MINIMALIZACE NEGATIVNÍCH VLIVŮ NA ŽIVOTNÍ PROSTŘEDÍ

Na základě rozboru vlivu koncepce „Změna č. 1 Územního plán Kozlov“ na životní prostředí je návrh požadavků na rozhodování ve vymezených plochách a koridorech v této kapitole rozčleněn na část změn návrhu územního plánu a na doporučení, která se týkají rozhodování v území po přijetí Změny č. 1 ÚP Kozlov.

11.1 Návrh požadavků k zapracování do návrhu Změny č. 1 ÚP Kozlov

1. Změnit vedení interakčního prvku v ploše NZ1 Územního plánu Kozlov v blízkosti nově vymezené zastavitelné plochy Z1.I (VD) tak, aby nedošlo k vytvoření výseče zemědělské půdy se značně ztíženou možností zemědělského obhospodařování.

11.2 Návrh požadavků na rozhodování ve vymezených plochách a koridorech po přijetí Změny č. 1 ÚP Kozlov, nepromítajících se do řešení Změny č. 1 ÚP

1. Ve vymezeném koridoru CD-DK21.2 minimalizovat nebo nerealizovat zábor ZPF.
2. V konkrétní projektové dokumentaci jednotlivých záměrů v zastavitelných plochách upřednostňovat řešení s minimalizujícím vlivem na ZPF.
3. Nezastavěné plochy nadále využívat stávajícím způsobem.
4. Při povolování zástavby na plochách odnímaných ze ZPF postupovat tak, aby byla zachována možná zemědělská obslužnost neodňatých zemědělsky obhospodařovaných pozemků a aby odnímané pozemky byly co nejučelněji využity.
5. Před zahájením výstavby objektů na současných zemědělských plochách provést na základě provedeného pedologického průzkumu odděleně skrývku ornice v plné mocnosti orničního profilu, rozvézt a rozprostřít ji tak, aby bylo zajištěno její hospodárné využití na jiných konkrétně vymezených pozemcích. Pokud bude ornice po nějakou dobu deponována, nesmí dojít žádným způsobem k jejímu znehodnocení.
6. Konkrétní záměry v rozvojové ploše Z1.I (VD) v navazujících řízeních posoudit v hlukové studii/studiích a stanovit ochranná opatření, aby byla splněna obecná zásada ÚP Kozlov, že u ploch výroby a skladování a ploch smíšených obytných nesmí jejich případné negativní vlivy z činností překročit hranici areálu (viz čl. 2.3 ÚP Kozlov Ochrana veřejného zdraví).
7. U všech projektových záměrů požadovat řešení záchyty a nezávadného zneškodnění splaškových vod.
8. Odtokové poměry z povrchu zastavěného území by měly zůstat srovnatelné se stavem před výstavbou. Zajistit minimalizaci změny odtokových poměrů cílenou redukcí zpevněných ploch a zasakováním vhodných dešťových vod, např. vod ze střech.

12. NETECHNICKÉ SHRNU TÍ VÝŠE UVEDENÝCH ÚDAJŮ

Posuzovaný návrh Změny č. 1 Územního plánu Kozlov zpracoval Pavel Ondráček, STUDIO-P, Žďár nad Sázavou, zodpovědným projektantem je Ing. arch. Jan Psota (č. autorizace: 1042). Pořizovatelem je Městský úřad Velké Meziříčí, odbor výstavby a regionálního rozvoje, Radnická 29/1, 594 13 Velké Meziříčí,

K návrhu Změny č. 1 Územního plánu Kozlov vydal Krajský úřad Kraje Vysočina, Odbor životního prostředí a zemědělství, jako příslušný orgán dle § 22 zákona č. 100/2001 Sb., o posuzování vlivů na životní prostředí a o změně některých souvisejících zákonů, ve znění pozdějších předpisů, stanovisko ze dne 26. 4. 2021 (č. j. KUJI 36365/2021, OZP 736/2006), dle kterého požaduje návrh Změny č. 1 Územního plánu Kozlov posoudit z hlediska vlivů na životní prostředí podle § 10i zákona 100/2001 Sb., o posuzování vlivů na životní prostředí.

Současně Krajský úřad Kraje Vysočina, Odbor životního prostředí a zemědělství, příslušný podle § 77a odst. 4 písm. n) zákona ve smyslu § 45i odst. 1 zákona č. 114/1992 Sb., o ochraně přírody a krajiny ve znění pozdějších předpisů, konstatoval, že návrh obsahu Změny č. 1 ÚP Kozlov, nebude mít významný vliv na příznivý stav předmětu ochrany nebo celistvost evropsky významné lokality nebo ptací oblasti (Natura 2000).

Posouzení vlivu územně plánovací dokumentace na životní prostředí je vypracováno ve smyslu §10i zákona č. 100/2001 Sb. v platném znění, v rozsahu přílohy zákona č. 183/2006 Sb., o územním plánování a stavebním řádu, a je zaměřeno na hodnocení souladu územního plánu s koncepčními a strategickými národními, krajskými a regionálními dokumenty z oblasti životního prostředí, resp. cíli, zásadami a opatřeními stanovenými v těchto dokumentech, a na posouzení vymezených rozvojových ploch z hlediska vlivů v oblastech:

- vliv na obyvatelstvo, veřejné zdraví, sociálně-ekonomické vlivy,
- vliv na ovzduší a klima, fyzikální vlivy, hluk,
- vliv na biologickou rozmanitost, faunu, flóru,
- vliv na vodu,
- vliv na horninové prostředí,
- vliv na půdy - zábor ZPF a pozemků určených k plnění funkcí lesa,
- vliv na územní systém ekologické stability,
- vliv na krajinu, krajinný ráz a kulturní dědictví.

Při vyhodnocení vlivů Změny č. 1 ÚP Kozlov na životní prostředí bylo přihlédnuto mimo jiné k prostorovému řešení z hlediska ochrany zemědělského půdního fondu a ochrany přírody a krajiny a aspektu využití ploch, které byly pro potřeby rozvoje sídla odsouhlaseny v dosavadní schválené dokumentaci. Vzhledem k poslední uvedenému bylo zjištěno, že zastavitelné plochy určené pro účely výroby a skladování již byly v řešeném území vyčerpány. Územní plán Kozlov vymezil v návaznosti na stávající zemědělský areál

zastavitelnou plochu Z7 - plocha výroby a skladování drobná výroba. Dne 12.05. 2021 vydal Městský úřad Velké Meziříčí, odbor výstavby a územního rozvoje pod č.j. VÝST/14475/2021-hav/1827/2021 společné povolení pro stavbu Nominal, výrobního závodu v Kozlově. Stavba areálu je již realizována na celé územním plánem vymezené zastavitelné ploše Z7.

Z procesu vyhodnocení vlivů předmětných záměrů územního plánu na jednotlivé složky životního prostředí vyplývá následující významnost identifikovaných vlivů:

Významný nepříznivý vliv nebyl shledán.

Nepříznivý vliv – jako potenciálně nepříznivý vliv byl vyhodnocen vliv budoucí stavby přeložky silnice II/360 v překryvném koridoru CD-DK21.2, který je situován na zemědělských půdách zařazených dle produktivity do I. třídy ochrany zemědělského půdního fondu.

Nevýznamný vliv je predikován pro vliv plochy Z1.I VD na imisní a akustickou zátěž a zábor zemědělského půdního fondu.

Pozitivně je hodnoceno vymezení koridoru CD-DK21.2 pro část realizace obchvatu Křižanova na území obce Kozlov z hlediska hladin hluku, kvality ovzduší a vlivů na veřejné zdraví, vymezení plochy izolační zeleně Z2.I (ZO) pro odclonění plochy Z1.I od obytných budov a přilehlých prostor, její vliv na zvýšení ekologické stability území a sociálně-ekonomický vliv vymezení plochy Z1.I. (VD).

Podrobný rozbor a odůvodnění jednotlivých aspektů hodnocení je uvedeno v kap. 7 tohoto dokumentu.

Ostatní vlivy byly vyhodnoceny jako nevýznamné až nulové. Kumulativní ani synergické vlivy nebyly zjištěny.

Na základě posouzení vlivů koncepce na jednotlivé složky životního prostředí jsou v Kap. 11 navržena ochranná opatření, která snižují významnost nepříznivých vlivů.

Návrh stanoviska ke koncepci

Krajský úřad Kraje Vysočina jako příslušný orgán dle § 22 zákona č. 100/2001 Sb., o posuzování vlivů na životní prostředí, ve znění pozdějších předpisů

vydává souhlasné stanovisko ke koncepci

„Změna č. 1 Územního plánu Kozlov“

za dodržení následující podmínky:

1. Změnit vedení interakčního prvku v ploše NZ1 Územního plánu Kozlov v blízkosti nově vymezené zastavitelné plochy Z1.I (VD) tak, aby nedošlo k vytvoření výseče zemědělské půdy se ztíženou možností zemědělského obhospodařování.

13. LITERATURA A ZDROJE

Bajer, T. a kol. (2000): Metodika vyhodnocování vlivů liniových staveb (pozemních komunikací) na životní prostředí (projekt PPŽP/480/1/98). EIA 2000.

Culek, M. a kol. (2003): Biogeografické členění České republiky, II. díl, AOPK ČR.

ČHMÚ, Pětileté průměrné koncentrace (www.chmi.cz)

Koncepční materiály Kraje Vysočina – <http://www.kr-vysocina.cz/>

Löw, J., Michal, I. (2003): Krajinný ráz, Lesnická práce 2003.

Národní památkový ústav: seznam památek, Státní archeologický seznam ČR – www.npu.cz

Obec Kozlov – webové stránky obce <https://www.kozlov.cz/>

Politika územního rozvoje ČR 2008 ve znění Aktualizací č. 1, 2, 3, 4 a 5 - www.mmr.cz

Quitt, E. (1971): Klimatické oblasti Československa. Academia, Studia Geographica 16, GÚ ČSAV v Brně, 73 s.

ŘSD ČR – Výsledky celostátního sčítání dopravy na silniční a dálniční síti ČR v roce 2016 a 2020, <http://scitani2016.rsd.cz>, <https://www.rsd.cz/wps/portal/web/Silnice-a-dalnice/Scitani-dopravy>.

Svobodová a kol. (2004): Metodika posuzování vlivu koncepcí na životní prostředí, Věstník MŽP, 08/2004.

Vorel, I., Bukáček, R., Matějka, P., Culek, M., Sklenička, P. (2004): Metodický postup posouzení vlivu navrhované stavby, činnosti nebo změny využití území na krajinný ráz, Nakladatelství Naděžda Skleničková, Praha.

Mapové podklady:

Národní geoportál INSPIRE - <http://geoportal.gov.cz>

Katastr nemovitostí - <http://nahlizenidokn.cuzk.cz/>

Hydroekologický informační systém VÚV T.G.M. - <http://heis.vuv.cz>

AOPK ČR, Půdní mapy 1 :50 000 – www.nature.cz, <http://mapy.nature.cz/>

Česká geologická služba, radonové mapy – www.geology.cz

Mapy.cz – www.mapy.cz

Obrázek na titulní straně:

<https://www.kozlov.cz/letecke-snimky/gs-3662/p1=14552>