

ZMĚNA Č. 9 ÚZEMNÍHO PLÁNU HAVLÍČKŮV BROD

NÁVRH PRO VEŘEJNÉ PROJEDNÁNÍ (§ 55b stavebního zákona)

| | | | |
|-------------|-----------------------------|------|---------|
| Požizovatel | Městský úřad Havlíčkův Brod | PARE | DATUM |
| Objednatel | Město Havlíčkův Brod | | IV/2021 |
| Zhotovitel | ŽALUDA, projektová kancelář | | |
| Příloha | TEXTOVÁ ČÁST | | |

POŘIZOVATEL

Městský úřad Havlíčkův Brod

odbor rozvoje města, úsek územního plánování a GIS
Havlíčkovo náměstí 57
580 61 Havlíčkův Brod

OBJEDNATEL

Město Havlíčkův Brod

Havlíčkovo náměstí 57
580 61 Havlíčkův Brod

PROJEKTANT

Ing. Eduard Žaluda

(č. autorizace: ČKA 04 077)

ZHOTOVITEL

ŽALUDA, projektová kancelář

Železná, 493/20, 110 00 Praha 1
kancelář: Na Březince 1515/22, 150 00 Praha 5
tel.: 737 149 299
e-mail: eduard.zaluda@gmail.com

AUTORSKÝ KOLEKTIV

Ing. Eduard Žaluda
Ing. Mgr. Miroslav Vrtiška
Ing. arch. Alena Švandelíková
Ing. arch. Rostislav Aubrecht
Mgr. Michal Bobr
Bc. Michal Toman

DATUM ZPRACOVÁNÍ

duben 2021

ZMĚNA Č. 9 ÚP HAVLÍČKŮV BROD – TEXTOVÁ ČÁST

(1) Změna č. 9 Územního plánu Havlíčkův Brod (dále jen Změna č. 9) mění Územní plán Havlíčkův Brod,

vydaný Zastupitelstvem města Havlíčkův Brod dne 15. 9. 2014 usnesením č. 323/14 formou opatření obecné povahy s nabytím účinnosti ke dni 23. 10. 2014, změněný

Změnou č. 1 Územního plánu Havlíčkův Brod, vydanou Zastupitelstvem města Havlíčkův Brod dne 15. 2. 2016 usnesením č. 53/16 formou opatření obecné povahy s nabytím účinnosti ke dni 9. 3. 2016,

a Změnou č. 3 Územního plánu Havlíčkův Brod, vydanou Zastupitelstvem města Havlíčkův Brod dne 11. 4. 2016 usnesením č. 116/16 formou opatření obecné povahy s nabytím účinnosti ke dni 2. 5. 2016,

a Změnou č. 2 Územního plánu Havlíčkův Brod, vydanou Zastupitelstvem města Havlíčkův Brod usnesením č. 139/17 formou opatření obecné povahy s nabytím účinnosti ke dni 28. 4. 2017,

a Změnou č. 4 Územního plánu Havlíčkův Brod, vydanou Zastupitelstvem města Havlíčkův Brod usnesením č. 154/18 formou opatření obecné povahy s nabytím účinnosti ke dni 9. 7. 2018,

a Změnou č. 6 Územního plánu Havlíčkův Brod, vydanou Zastupitelstvem města Havlíčkův Brod usnesením č. 69/20 formou opatření obecné povahy s nabytím účinnosti ke dni 15. 5. 2020

takto:

(1.1) v kapitole C., podkapitole C.5. „Vymezení koridorů pro umístění vedení dopravní a technické infrastruktury,“ v tabulce koridorů pro umístění vedení dopravní infrastruktury:

doplňuje řádek:

| | | |
|-----|----------------|--------|
| X13 | Havlíčkův Brod | 18,117 |
|-----|----------------|--------|

a zároveň ruší ve třetím sloupci „plocha (ha)“ v posledním „celkem“ text:

„164,172“

a nahrazuje jej textem:

„182,289“

(1.2) v kapitole D., podkapitole D.1. „Dopravní infrastruktura“, oddílu D.1.1. „Pozemní komunikace – komunikační systém města“, v části a) „Nadřazený komunikační systém města“:

doplňuje odstavec „(D09a)“:

„(D09a) Realizace staveb přímo souvisejících s dopravními záměry nadřazeného komunikačního systému města, pro které jsou v územním plánu vymezeny zastavitelné plochy a koridory (viz výše), lze umístit také mimo tato území, a to v souladu s podmínkami využití daných ploch s rozdílným způsobem využití (přípustné využití – nezbytné liniové trasy a plochy technické a dopravní infrastruktury).“

a zároveň doplňuje odstavec „(D10a)“:

„(D10a) Územní plán vymezuje koridor dopravní infrastruktury – silniční X13 pro stavbu přeložky silnice I/38 – severovýchodní obchvat města - včetně vedlejších staveb.“

a zároveň ruší odstavec „(D20)“:

„(D20) Územní plán vymezuje koridor územní rezervy R01b v šířce 150 m s lokálními rozšířeními pro umístění křižovatek a napojení na navazující komunikace pro prověření budoucího umístění severní přeložky silnice I/38 mezi ulicemi Pražská a Reynkova.“

(1.3) v kapitole G., v odstavci (G02) – tabulka koridorů pro umístění vedení veřejně prospěšných staveb, pro které lze práva k pozemkům a stavbám vyvlastnit – v části „dopravní infrastruktura“:

doplňuje řádek:

| | | |
|--------|--|----------------|
| VD.k07 | koridor X13 pro stavbu přeložky silnice I/38 - severovýchodní obchvat města - včetně vedlejších staveb | Havlíčkův Brod |
|--------|--|----------------|

(1.4) v kapitole I., v odstavci (I02) – tabulka koridorů územních rezerv:

ruší řádek:

| | | | | | |
|------|------|-------------------------------------|----------------|--------|--|
| R01b | DS.k | severní přeložka silnice I/38 | Havlíčkův Brod | 11,776 | <p><i>Podmínkou pro prověření umístění vedení severní přeložky silnice I/38 v rámci koridoru je dohoda města Havlíčkův Brod a Ministerstva dopravy ČR (resp. ŘSD ČR) o investici a následné správě komunikace obchvatu a z této dohody vyplývající zatřídění komunikace do příslušných kategorií a tříd pozemních komunikací.</i></p> <p><i>Podmínkou je zároveň vypracování podrobnější dokumentace stavby, která detailně prověří územní nároky dopravní stavby, a dále vypracování dokumentace posouzení vlivů záměru na životní prostředí (EIA)¹, která vyloučí negativní vliv záměru na životní prostředí.</i></p> |
|------|------|-------------------------------------|----------------|--------|--|

(2) Údaje o počtu listů Změny č. 9 Územního plánu a výkresů grafické části:

Textová část Změny č. 9 obsahuje 2 titulní listy a 2 číslované strany (1 list).

Grafická část Změny č. 9 obsahuje výřezy výkresů včetně legend:

| | | |
|---|--------------------------|-----------|
| 1 Výkres základního členění území | (1 výřez včetně legendy) | 1 : 5 000 |
| 2 Hlavní výkres* | (1 výřez včetně legendy) | 1 : 5 000 |
| 3 Výkres veřejně prospěšných staveb, opatření a asanací | (1 výřez včetně legendy) | 1 : 5 000 |

*Pozn.: *výkres č. 2 Hlavní výkres zobrazuje současně úpravy ve výkrese č. 1.2b Konceptce dopravní infrastruktury, který je nedílnou součástí výrokové části ÚP Havlíčkův Brod.*

ODŮVODNĚNÍ ZMĚNY Č. 9 ÚP HAVLÍČKŮV BROD – TEXTOVÁ ČÁST**1 POSTUP PŘI POŘÍZENÍ ZMĚNY ÚZEMNÍHO PLÁNU**

Deklarace zákonnosti procesu pořízení; soulad se zákonem č. 183/2006 Sb., o územním plánování a stavebním řádu (stavební zákon), ve znění pozdějších předpisů (dále jen „zákon č. 183/2006 Sb.“) a se zákonem č. 500/2004 Sb., správní řád, ve znění pozdějších předpisů (dále jen zákon č. 500/2004 Sb.).

Zpracovává pořizovatel, průběžně, po ukončení jednotlivých fází projednání návrhu změny územního plánu.

O pořízení Změny č. 9 ÚP Havlíčkův Brod rozhodlo zastupitelstvo města dne 17. 6. 2019 na základě aktuálních potřeb v území.

Dále bude doplněno pořizovatelem na základě výsledků projednání změny územního plánu.

2 VYHODNOCENÍ SOULADU ZMĚNY ÚZEMNÍHO PLÁNU S POLITIKOU ÚZEMNÍHO ROZVOJE A ÚZEMNĚ PLÁNOVACÍ DOKUMENTACÍ VYDANOU KRAJEM

Zákon č. 183/2006 Sb., § 53, odst. 4, písm. a)

Zpracovává projektant.

2.1 Vyhodnocení souladu Změny č. 9 s Politikou územního rozvoje

Změna č. 9 Územního plánu Havlíčkův Brod (dále jen „Změna č. 9“) je v souladu s Politikou územního rozvoje České republiky ve znění Aktualizací č. 1, 2, 3 a 5 (dále též jen „PÚR ČR“). Území řešené Změnou č. 9 leží v rozvojové oblasti „OB11 Rozvojová oblast Jihlava“, a v rozvojové ose republikového významu „OS5 Rozvojová osa Praha - (Kolín) - Jihlava - Brno“.

Změna č. 9 respektuje obecné zásady stanovené PÚR ČR a vytváří podmínky pro naplnění jejích cílů v souladu s republikovými prioritami územního plánování pro zajištění udržitelného rozvoje území. Území řešeného Změnou č. 9 se týkají zejména následující body republikových priorit (ve všech níže uvedených bodech reaguje Odůvodnění Změny č. 9 pouze na úkoly a priority týkající se řešeného území):

(14) *Ve veřejném zájmu chránit a rozvíjet přírodní, civilizační a kulturní hodnoty území, včetně urbanistického, architektonického a archeologického dědictví. Zachovat ráz jedinečné urbanistické struktury území, struktury osídlení a jedinečné kulturní krajiny, které jsou výrazem identity území, jeho historie a tradice. Tato území mají značnou hodnotu, např. i jako turistické atraktivity. Jejich ochrana by měla být provázána s potřebami ekonomického a sociálního rozvoje v souladu s principy udržitelného rozvoje. V některých případech je nutná cílená ochrana míst zvláštního zájmu, v jiných případech je třeba chránit, respektive obnovit celé krajinné celky. Krajina je živým v čase proměnným celkem, který vyžaduje tvůrčí, avšak citlivý přístup k vyváženému všestrannému rozvoji tak, aby byly zachovány její stěžejní kulturní, přírodní a užitné hodnoty.*

Vytváření podmínek pro ochranu a rozvoj přírodních, civilizačních a kulturních hodnot v území, včetně jedinečné urbanistické struktury a krajinného rázu, je zakotveno v jednotlivých koncepcích stanovených Územním plánem Havlíčkův Brod ve znění Změny č. 1, č. 2, č. 3, č. 4 a č. 6 (dále jen „Územní plán Havlíčkův Brod“).

Změna č. 9 vymezuje koridoru dopravní infrastruktury, který je převážně převedením územní rezervy koridoru pro přeložku silnice I/34 (až k napojení na I/38). Řešení Změny č. 9 je v souladu s koncepcemi platného územního plánu, které jsou Změnou č. 9 respektovány a nejsou měněny. Tímto je zajištěna ochrana hodnot území jakožto jeden ze základních předpokladů zajištění trvale udržitelného rozvoje.

(16) *Při stanovování způsobu využití území v územně plánovací dokumentaci dávat přednost komplexním řešením před uplatňováním jednostranných hledisek a požadavků, které ve svých důsledcích zhoršují stav i hodnoty území. Vhodná řešení územního rozvoje je zapotřebí hledat ve spolupráci s obyvateli území i s jeho uživateli a v souladu s určením a charakterem oblastí, os, ploch a koridorů vymezených v PÚR ČR.*

Změna č. 9 je pořizována na základě usnesení zastupitelstva města o jejím pořízení, jehož součástí je zároveň jednoznačný a finální obsah jejího řešení. Identifikované požadavky byly prověřeny s ohledem na jejich předpokládaný vliv na stav a hodnoty území.

(18) *Podporovat polycentrický rozvoj sídelní struktury. Vytvářet předpoklady pro posílení partnerství mezi městskými a venkovskými oblastmi a zlepšit tak jejich konkurenceschopnost.*

Změna č. 9 respektuje stávající strukturu osídlení města, včetně samostatných místních částí. Změna č. 9 respektuje koncepci stanovené Územním plánem Havlíčkův Brod, které cíleně vytvářejí podmínky pro další rozvoj funkcí odpovídající charakteru a velikosti místních částí a zároveň posilují vazby na kompaktní město, zejména zkvalitňováním veřejné infrastruktury. Řešení změny č. 9 přispívá ke zlepšení dopravní situace a snížení zátěže intenzivní dopravou v rámci jednotlivých sídel.

V souladu s výše uvedeným vymezuje Změna č. 9 koridor dopravní infrastruktury X13 pro SV část obchvatu města (a ruší související koridor územní rezervy R01b), čímž je v důsledku umožněno rovněž posílení vzájemných vazeb mezi městskými a venkovskými částmi řešeného území.

- (20)** *Rozvojové záměry, které mohou významně ovlivnit charakter krajiny, umísťovat do co nejméně konfliktních lokalit a následně podporovat potřebná kompenzační opatření. S ohledem na to při územně plánovací činnosti, pokud je to možné a odůvodněné, respektovat veřejné zájmy např. ochrany biologické rozmanitosti a kvality životního prostředí, zejména formou důsledné ochrany zvláště chráněných území, lokalit soustavy Natura 2000, mokřadů, ochranných pásem vodních zdrojů, chráněné oblasti přirozené akumulace vod a nerostného bohatství, ochrany zemědělského a lesního půdního fondu. Vytvářet územní podmínky pro implementaci a respektování územních systémů ekologické stability a zvyšování a udržování ekologické stability a k zajištění ekologických funkcí krajiny i v ostatní volné krajině a pro ochranu krajinných prvků přírodního charakteru v zastavěných územích, zvyšování a udržování rozmanitosti venkovské krajiny. V rámci územně plánovací činnosti vytvářet podmínky pro ochranu krajinného rázu s ohledem na cílové charakteristiky a typy krajiny a vytvářet podmínky pro využití přírodních zdrojů.*

Změna č. 9 respektuje přírodní a krajinné hodnoty území, územní systém ekologické stability vymezený Územním plánem Havlíčkův Brod a další hodnoty území. Vymezení koridoru není ve střetu s lesními pozemky, evropsky významnými lokalitami (nejbližší je cca 2 km jihovýchodně), ptačími oblastmi nebo maloplošnými či velkoplošnými zvláště chráněnými oblastmi. Koridor dopravní infrastruktury Změnou č. 9 je vymezen v kontaktu s Cihlářským potokem, navržená stavba zasahuje do skladebných částí ÚSES, vymezených v ÚP Havlíčkův Brod, a to v prostoru rybníka Cihlář (záměr křižovatky silnic I/34 a II/344) – lokální biocentrum LBC 16 Jicháře, lokální biokoridory LBC 24 a 46. Podrobné hodnocení důsledků Změny č. 9 na životní prostředí je součástí zpracovaného Vyhodnocení vlivů Změny č. 9 na udržitelný rozvoj území (část „SEA“), které je samostatnou přílohou návrhu Změny č. 9. Koncepce uspořádání krajiny stanovená Územním plánem Havlíčkův Brod, ve které jsou zakotveny základní principy a zásady ochrany přírody a krajiny, není Změnou č. 9 dotčena.

- (26)** *Vymezovat zastavitelné plochy v záplavových územích a umísťovat do nich veřejnou infrastrukturu jen ve zcela výjimečných a zvláště odůvodněných případech. Vymezovat a chránit zastavitelné plochy pro přemístění zástavby z území s vysokou mírou rizika vzniku povodňových škod.*

Koridor dopravní infrastruktury, vymezený Změnou č. 9, není vymezen ve stanoveném záplavovém území a jeho aktivní zóně.

Změna č. 9 respektuje kritéria a podmínky pro rozhodování o změnách v území a úkoly pro územní plánování stanovené PÚR ČR, vyplývající z polohy města v rozvojové oblasti (OB11 Rozvojová oblast Jihlava) a v rozvojové ose (OS5 Rozvojová osa Praha - (Kolín) - Jihlava - Brno) republikového významu. Území řešeného Změnou č. 9 se týkají zejména následující kritéria, podmínky a úkoly:

- (34)** *V rozvojových oblastech a rozvojových osách je nutno vytvářet, udržovat a koordinovat územní připravenost na zvýšené požadavky změn v území a při respektování republikových priorit územního plánování umožnit odpovídající využívání území a zachování jeho hodnot.*

V Havlíčkově Brodě i v jednotlivých sídlech v jeho bezprostředním okolí lze z důvodu významné koncentrace ekonomických aktivit a příznivého prostředí očekávat zvýšené nároky a požadavky v oblasti bydlení, výroby, veřejné infrastruktury a občanského vybavení. Změnou č. 9 je vymezen koridor dopravní infrastruktury X13 pro část severovýchodního obchvatu města, přičemž stavba v důsledku zlepšuje bezpečnost a kvalitu života v ve městě převedením značné části intenzivní dopravy mimo rezidenční části města.

- (35)** *Zvýšené požadavky na změny v území rozvojových oblastí a rozvojových os vyžadují aktivní součinnost všech složek veřejné správy, zvláště pak dotčených orgánů, chránících veřejné zájmy podle zvláštních právních předpisů při řešení úkolů pro územní plánování a při plnění příslušných doporučení.*

Aktivní součinnost všech složek veřejné správy je zajištěna procesem pořizování Změny č. 9 v souladu s platnou legislativou. Při pořizování Změny č. 9 budou zohledněny stanoviska dotčených orgánů, jež dbají na ochranu veřejných zájmů podle zvláštních právních předpisů.

- (38)** *Kritéria a podmínky pro rozhodování o změnách v území; při rozhodování a posuzování záměrů na změny území ve všech rozvojových oblastech a rozvojových osách je nutno sledovat zejména:*

- a)** *možnosti využití stávající veřejné infrastruktury a potřebu jejího dalšího rozvoje a dobudování při současném respektování přírodních, kulturních a civilizačních hodnot území*
- b)** *rozvoj bydlení při upřednostnění rozvoje uvnitř zastavěného území a předcházení prostorové sociální segregaci, fragmentaci krajiny nově vymezenými zastavitelnými plochami a zaborům ploch veřejné zeleně sloužící svému účelu*
- e)** *zachování a rozvoj společenské funkce tradičních městských center*
- g)** *minimalizování ovlivnění přírodních a krajinných hodnot území*

Změnou č. 9 je podpořen rozvoj dopravní infrastruktury, který povede ke zvýšení kvality dopravního spojení území i zvýšení bezpečnosti silničního provozu v souvislosti s předpokladem vyšších nároků na dopravní infrastrukturu a převedení části intenzivní dopravy mimo souvisle zastavěné území. Změna č. 9 respektuje koncepcí Územního plánu Havlíčkův Brod včetně koncepce veřejné infrastruktury.

PÚR ČR dále vymezuje v rámci řešeného území koridor územní rezervy pro prověření vysokorychlostní dopravy VR1, koridor konvenční železniční dopravy C-E61 (výrok **(88)**), koridor kapacitní silnice S8 (výrok **(117)**), koridory a plochy technické infrastruktury pro dvojitě vedení 400 kV E18 (výrok **(150g)**) a E21 (výrok **(150j)**) a zároveň stanovuje úkol na vymezení ploch územní rezervy pro území morfologicky, geologicky a hydrologicky vhodných pro akumulaci povrchových vod (LAPV) dle Generelu LAPV (výrok **(167)**).

Veškeré výše uvedené jevy jsou řešeny Územním plánem Havlíčkův Brod a nejsou Změnou č. 9 dotčeny ani měněny.

PÚR ČR vymezuje koridor technické infrastruktury E7 - koridor pro dvojitě vedení 400 kV Kočín - Mírovka a zapojení vedení 400 kV Řeporyje - Prosenice do Mírovky, včetně souvisejících ploch pro rozšíření elektrických stanic (výrok **(146)**). Koridor umožní zabezpečení nárůstu výkonů zdrojů do přenosové soustavy ČR a je součástí TEN-E.

Změna č. 9 respektuje vymezený koridor.

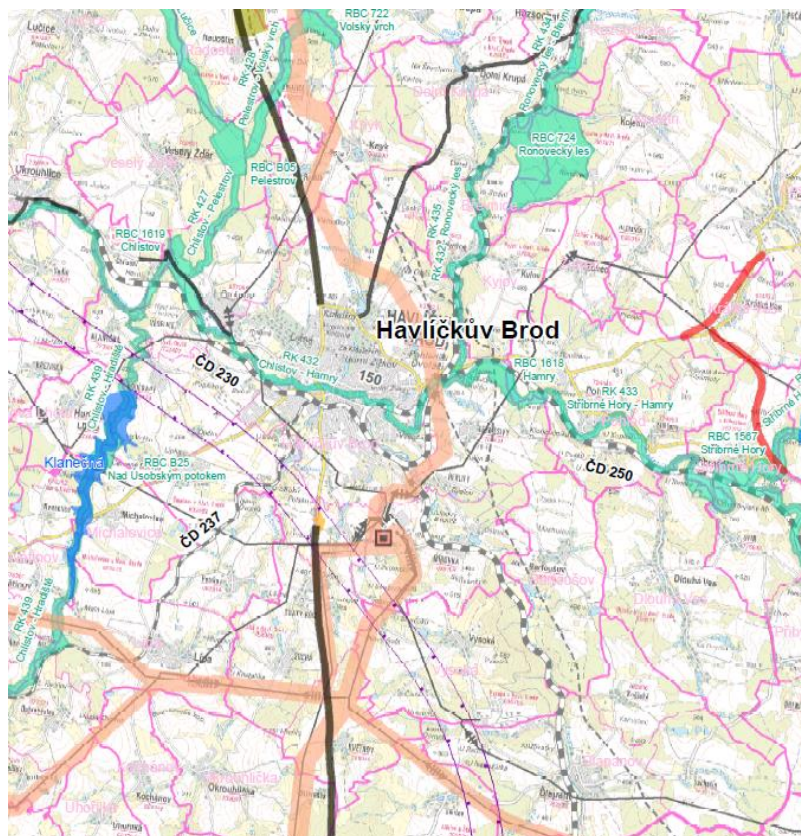
PÚR ČR vymezuje koridory technické infrastruktury E18 - koridor pro dvojitě vedení 400 kV Hradec – Výškov, Hradec – Řeporyje a Hradec - Mírovka a ploch pro rozšíření elektrických stanic 400/110 kV Hradec, Výškov, Řeporyje a Mírovka (výrok **(150g)**). Koridory pro vedení a plochy stanic umožňující navýšení výkonů zdrojů, transport výkonu z výrobních oblastí do oblastí spotřeby ve směru západ-východ a zajištění zvýšení spolehlivosti tranzitní schopnosti přenosové soustavy.

Změna č. 9 respektuje vymezené koridory.

2.2 Vyhodnocení souladu Změny č. 9 s územně plánovací dokumentací vydanou krajem

Změna č. 9 je zpracována v souladu se Zásadami územního rozvoje kraje Vysočina ve znění pozdějších aktualizací (Aktualizace č. 1 s nabytím účinnosti 23. 10. 2012, č. 2 s nabytím účinnosti 7. 10. 2016, č. 3 s nabytím účinnosti 7. 10. 2016, č. 4 s nabytím účinnosti 7. 11. 2020, č. 5 s nabytím účinnosti 30. 12. 2017 a č. 6 s nabytím účinnosti 14. 6. 2019), dále jen „ZÚR KV“.

ZÚR KV vymezují na území města Havlíčkův Brod konkrétní záměry v oblasti dopravní infrastruktury (koridory DK01, DK10, DK12), technické infrastruktury (koridory E01, E02, E05a, E05b, E06, E22, P05) a ÚSES (U031, U032, U144, U204, U205, U208, U209, U210, U212, U216) a související veřejně prospěšné stavby a opatření. Dotčení řešeného území záměry ZÚR KV graficky znázorňuje níže uvedený obrázek:



Obr. Výřez z výkresu ploch a koridorů, včetně územního systému ekologické stability ZÚR KV

Ve všech níže uvedených bodech reaguje Odůvodnění Změny č. 9 pouze na části ZÚR KV týkající se řešeného území:

1. Stanovení priorit územního plánování kraje Vysočina pro zajištění udržitelného rozvoje území včetně zohlednění priorit stanovených v politice územního rozvoje:

- (01)** *Pomocí nástrojů územního plánování vytvářet podmínky pro vyvážený rozvoj Kraje Vysočina založený na zajištění příznivého životního prostředí, stabilním hospodářském rozvoji a udržení sociální soudržnosti obyvatel kraje. Vyváženost a udržitelnost rozvoje území kraje sledovat jako základní požadavek při zpracování územních studií, územních plánů obcí, regulačních plánů a při rozhodování o změnách ve využití území.*

Principy a zásady vedoucí k udržitelnému rozvoji území jsou zakotveny v koncepci rozvoje území a v dílčích koncepcích jednotlivých pilířů udržitelného rozvoje, stanovených Územním plánem Havlíčkův Brod. Tyto koncepce nejsou Změnou č. 9 měněny. Změna č. 9 je posuzována z hlediska vlivů na životní prostředí (tzv. „SEA“) jako součást zpracovaného Vyhodnocení vlivů Změny č. 9 na udržitelný rozvoj území (blíže viz kapitola 6), ve kterém je současně zhodnocen její dopad na sociální, environmentální a hospodářský pilíř.

- (04)** *Vytvářet podmínky pro zachování a rozvíjení polycentrické struktury osídlení kraje založené na městech Jihlava, Třebíč, Havlíčkův Brod, Pelhřimov a Žďár nad Sázavou, zejména:*

- a)** *posilovat význam ostatních center osídlení, zejména ORP*
c) *podporovat funkční vztahy mezi městy a venkovským osídlením*

Podmínky pro zachování a rozvíjení polycentrické struktury osídlení kraje jsou zakotveny v koncepci rozvoje území a v urbanistické koncepci stanovených Územním plánem Havlíčkův Brod, které nejsou Změnou č. 9 měněny.

Posilování významu města Havlíčkův Brod coby významného spádového centra je Územním plánem Havlíčkův Brod zajištěno vymezením pestré nabídky zastavitelných ploch a ploch přestavby umožňujících adekvátní rozvoj města. Tento princip je Změnou č. 9 plně respektován.

Podpora funkčních vztahů mezi městem Havlíčkův Brod a venkovskými sídly v jeho okolí je Změnou č. 9 zajištěna, vzhledem k vymezení koridoru dopravní infrastruktury, který povede ke zvýšení kvality dopravního spojení uvnitř správního území města.

- (06)** *Vytvářet podmínky pro péči o přírodní, kulturní a civilizační hodnoty na území kraje, které vytvářejí image kraje a posilují vztah obyvatelstva kraje ke svému území. Přitom se soustředit zejména na:*

- b)** *minimalizaci záboru zemědělského půdního fondu a negativních zásahů do pozemků určených k plnění funkcí lesa*
f) *zachování a citlivé doplnění výrazu sídel, s cílem nenarušovat cenné městské i venkovské urbanistické struktury a omezit nežádoucí vzájemné srůstání sídel*
g) *ochranu území a ploch prvků územního systému ekologické stability nadregionálního, regionálního i lokálního významu a zlepšování migrační prostupnosti krajiny pro volně žijící živočichy a pro člověka, včetně ochrany existujících i potenciálních migračních tras živočichů a sítě veřejně přístupných účelových komunikací a pěších a cyklistických stezek, cest a pěšin ve volné krajině*

Změna č. 9 v souladu s koncepcemi stanovenými územním plánem Havlíčkův Brod respektuje podmínky pro péči o přírodní, kulturní a civilizační hodnoty řešeného území.

Rozsah záboru zemědělského půdního fondu, vyvolaný Změnou č. 9, je minimalizován, jeho vyhodnocení poskytuje kapitola „15. 1“ textové části Odůvodnění Změny č. 9. Pozemky určené k plnění funkce nejsou Změnou č. 9 dotčeny.

Změnou č. 9 je respektována stávající urbanistická struktura tak, jak je stanovená Územním plánem Havlíčkův Brod a není nijak měněna.

Změna č. 9 respektuje skladebné prvky ÚSES vymezené Územním plánem Havlíčkův Brod neregionální, regionální i lokální úrovně, při realizaci záměru, pro který je koridor X13 vymezen, je nezbytné zajistit funkčnost skladebných částí ÚSES, které jsou jeho vymezením dotčeny (LBC 16, LBK 24 a LBK 46).

- (07)** *Vytvářet podmínky pro stabilizaci a vyvážený rozvoj hospodářských činností na území kraje zvláště ve vymezených rozvojových oblastech a osách. Přitom se soustředit zejména na:*

- a)** *posílení kvality života obyvatel a obytného prostředí, tedy navrhovat příznivá urbanistická a architektonická řešení sídel, dostatečné zastoupení a vysoce kvalitní řešení veřejných prostranství a ploch veřejné zeleně, vybavení sídel potřebnou veřejnou infrastrukturou a zabezpečení dostatečné prostupnosti krajiny*

- b) *vyvážené a efektivní využívání zastavěného území a zachování funkční a urbanistické celistvosti sídel a v souvislosti s tím zajišťovat plnohodnotné využití ploch a objektů v zastavěném území a preferovat rekonstrukce a přestavby nevyužívaných objektů a areálů v sídlech před výstavbou ve volné krajině*

Změna č. 9 posiluje kvalitu života obyvatel a obytného prostředí zlepšením dopravního spojení sídel v rámci koridoru dopravní infrastruktury a vytvořením podmínek pro snížení intenzity dopravy v souvislém zastavěném území města v důsledku jejího převedení na silniční obchvat města.

Změna č. 9 respektuje požadavek hospodárného a efektivního využívání zastavěného území umožněním logického napojení na stávající dopravní infrastrukturu. Současně je značná část koridoru vymezena v zastavěném území, kde dojde jednak k transformaci stávajících ploch dopravní infrastruktury a souvisejících stabilizovaných ploch a současně k využití části plochy pro hromadné parkování (garáže) – změna využití – čímž je v důsledku zajištěno hospodárné využití zastavěného území. Zbýlá část koridoru je vymezena v rozsahu stávající územní rezervy R01b pro uvažovaný záměr. Níže uvedený výřez znázorňuje část koridoru, vymezeno v zastavěném území:



Pozn.: červeně je zvýrazněna část koridoru X13 vymezená v zastavěném území

- (08c) *Vytvářet územní podmínky pro zmírnění negativních účinků tranzitní silniční a železniční dopravy na obyvatelstvo kraje vymezením vhodného plošného a prostorového uspořádání území, zejména návrhem ploch pro bydlení v dostatečném odstupu od dopravně zatížených silnic a železnic, návrhem obchvatů a přeložek mimo intenzivně obydlená území anebo návrhem dalších vhodných stavebně technických, provozních či organizačních opatření.*

Vymezení koridoru X13 si Změna č. 9 klade za cíl zlepšit dopravní dostupnost území jako celku a současně výrazně snížit intenzitu dopravy v zastavěném území města s negativním dopadem na rezidenční lokality. Koridor je vymezen za záměrem realizace přeložky silnice I/38 v části od rybníka Cihlář po křižovatku se silnicí I/38, částečně je koridor veden v překryvu se stávajícím koridorem pro homogenizaci předmětné komunikace, jehož úprava je obsahem řešení souběžně pořizované Změny č. 5 ÚP Havlíčkův Brod.

- (08d) Předcházet střetům vzájemně neslučitelných činností v území návrhem vhodného plošného a prostorového uspořádání území, zejména chránit obytná a rekreační území před negativními vlivy z koncentrovaných výrobních činností a z dopravy.**

Koridoru X13 je vymezen způsobem, který eliminuje vzájemné negativní střety vyvolané funkčním využitím koridoru a ploch vymezených Územním plánem Havlíčkův Brod (stabilizovaných i rozvojových).

- 2. Zpřesnění vymezení rozvojových oblastí a rozvojových os vymezených v Politice územního rozvoje a vymezení oblastí se zvýšenými požadavky na změny v území, které svým významem přesahují území více obcí (nadmístní rozvojové oblasti a nadmístní rozvojové osy):**

2.1. Rozvojová oblast republikového významu

- (10) ZÚR zpřesňuje vymezení rozvojové oblasti OB11 Jihlava tak, že do této osy jsou zahrnuty následující obce (katastrální území):**

- b) ve správním obvodu ORP Havlíčkův Brod - (...), Havlíčkův Brod (Březinka u Havlíčkova Brodu, Havlíčkův Brod, Klanečná, Květnov, Mírovka, Perknov, Poděbavy, Suchá u Havlíčkova Brodu, Šmolovy u Havlíčkova Brodu, Termesivý, Veselice u Havlíčkova Brodu), (...)**

Změna č. 9 respektuje polohu řešeného území v rozvojové oblasti OB11 Jihlava a zohledňuje ji v rámci svého řešení jakožto jeden z předpokladů rozvoje území. Ve vztahu k pozici území v rozvojové oblasti republikového významu Změna č. 9 konkrétním způsobem podporuje dopravní dostupnost a obslužnost území.

- (11) ZÚR stanovují tyto zásady pro usměrňování územního rozvoje a rozhodování o změnách v území:**

- a), d), e), f), g)**

Výše uvedené zásady pro usměrňování územního rozvoje, stanovené ZÚR KV, jsou zakotveny v koncepci rozvoje území a dalších dílčích koncepcích, stanovených Územním plánem Havlíčkův Brod. Tyto koncepce nejsou Změnou č. 9 nijak měněny ani dotčeny.

- (12) ZÚR stanovují tyto úkoly pro územní plánování:**

- c), d), e), g), h), i), j)**

Výše uvedené úkoly stanovené ZÚR KV jsou naplněny Územním plánem Havlíčkův Brod a nejsou Změnou č. 9 nijak dotčeny.

2.2. Rozvojová osa republikového významu

- (13) ZÚR zpřesňuje vymezení rozvojové osy OS5 Praha – (Kolín) - Jihlava - Brno tak, že do této osy jsou zahrnuty následující obce (katastrální území):**

- a) ve správním obvodu ORP Havlíčkův Brod - (...), Havlíčkův Brod (Zbožice), (...)**

Změna č. 9 respektuje polohu řešeného území v rozvojové ose OS 5 Praha - Jihlava - Brno a zohledňuje ji v rámci svého řešení jakožto jeden z předpokladů rozvoje území. Ve vztahu k pozici území v rozvojové ose republikového významu Změna č. 9 konkrétním způsobem podporuje dopravní dostupnost a obslužnost území.

- (14) ZÚR stanovují tyto zásady pro usměrňování územního rozvoje a rozhodování o změnách v území:**

- a), e), f)**

Výše uvedené zásady pro usměrňování územního rozvoje, stanovené ZÚR KV, jsou zakotveny v koncepci rozvoje území a dalších dílčích koncepcích, stanovených Územním plánem Havlíčkův Brod. Tyto koncepce nejsou Změnou č. 9 nijak měněny ani dotčeny.

- (15) ZÚR stanovují tyto úkoly pro územní plánování:**

- e), h)**

Výše uvedené úkoly stanovené ZÚR KV jsou naplněny Územním plánem Havlíčkův Brod a nejsou Změnou č. 9 nijak dotčeny.

2.5. Centra osídlení

2.5.2. Střední centra

(49) ZÚR vymezují jako:

- a) významná střední centra města Havlíčkův Brod, Žďár nad Sázavou, Třebíč a Pelhřimov;

Změna č. 9 respektuje Havlíčkův Brod jako významné střední město. Postavení města v sídelní hierarchii je zohledněno jakožto rozvojový předpoklad pro vyhodnocení potřeby vymezení koridoru dopravní infrastruktury. Svým řešením Změna č. 9 posiluje pozici Havlíčkova Brodu v sídelním systému.

4. Zpřesnění vymezení ploch a koridorů vymezených v politice územního rozvoje a vymezení ploch a koridorů nadmístního významu včetně ploch a koridorů veřejné infrastruktury, územního systému ekologické stability a územních rezerv, u ploch územních rezerv stanovení využití, které má být provedeno:

4.1. Dopravní infrastruktura

4.1.1. Automobilová doprava

(66) ZÚR zpřesňují **koridor silniční dopravy republikového významu S8 (Mladá Boleslav) – R10 – Nymburk – Poděbrady – D11 – Kolín – Kutná Hora – Čáslav – Golčův Jeníkov – Havlíčkův Brod – Jihlava – Znojmo – Hatě – hranice ČR/Rakousko (– Wien) jeho vedením v koridoru silnice I/38 v úseku hranice kraje – Golčův Jeníkov – Havlíčkův Brod – Jihlava – Moravské Budějovice – hranice kraje vymezeném v šířce 150 m zahrnujícím:**

- a) koridor pro homogenizaci stávajícího tahu;
b) koridory pro umístění nových staveb
b.1) obchvat I/38 Kámen;
b.2) přeložka silnice I/38 Jihlava – Moravské Budějovice;
b.3) přeložka silnice I/38 Moravské Budějovice – hranice kraje.

Územní plán Havlíčkův Brod vymezuje zastavitelnou plochu dopravní infrastruktury – silniční (DS) Z154 pro přeložku silnice I/34 resp. I/38 - jihovýchodní obchvat města. Změnou č. 9 není zastavitelná plocha dotčena.

(72) ZÚR vymezují koridor silnice I/34 v šířce 150 m zahrnující:

- a) koridor pro homogenizaci vybraného úseku stávajícího tahu

Původní řešení ZÚR KHK vymezovalo koridor pro homogenizaci stávajícího tahu I/34, který procházel rovněž řešeným územím a do ÚPD města byl zapracován v rámci řešení Změny č. 2 ÚP Havlíčkův Brod jako koridor dopravní infrastruktury s ozn. X02. ZÚR KV v aktuálním znění (tzn. úplné znění po aktualizacích č. 1, 2, 3, 4, 5 a 6 a po rozhodnutí soudu) vymezení tohoto koridoru upravuje (v rámci řešení Změny č. 4) a nyní již není vymezen v řešeném území. V důsledku úpravy ZÚR by měl být koridor X02 vypuštěn také z ÚP Havlíčkův Brod z důvodu potřeby zajištění souladu s nadřazenou územně plánovací dokumentací. Vzhledem k aktuálnímu záměru realizace přeložky silnice I/34 – severovýchodního obchvatu – včetně okružní křižovatky se silnicí I/38, pro který Změna č. 9 vymezuje koridor dopravní infrastruktury X13, je odůvodněné předpokládat zvýšení intenzity dopravy v severovýchodní části města, kterou je veden právě koridor X02 pro optimalizaci silnice I/34 (nyní částečně v překryvu s koridorem X13). Uvedení vymezení všech koridorů a záměrů nadmístního významu do souladu s aktuálním zněním ZÚR KV je úlohou souběžně pořizované změny č. 5 ÚP Havlíčkův Brod. Ve vazbě na výše uvedený odůvodněný předpoklad zvýšení intenzity dopravy v severovýchodní části města je žádoucí, aby koridor pro homogenizaci silničního tahu I/34 byl v ÚPD města ponechán, a to minimálně v redukované části mezi ul. Pražská a Žižkova jakožto koridor dopravní infrastruktury místního významu.

(74) ZÚR stanovují pro územní plánování úkol prověřit a stabilizovat umístění západního obchvatu města Havlíčkův Brod na silnici I/34.

Úkol byl naplněn v rámci Územního plánu Havlíčkův Brod a Změnou č. 9 není obchvat města dotčen. V rámci zpracování souběžně pořizované Změny č. 7 ÚP Havlíčkův Brod je řešeno vymezení návrhového koridoru pro jihozápadní část obchvatu města, pro kterou je v současnosti vymezen koridor územní rezervy R47.

4.1.2. Železniční doprava

(91), (92), (94)

Výše uvedené záměry ZÚR KV v oblasti dopravní infrastruktury – železniční dopravy, jsou Územním plánem Havlíčkův Brod zakotveny do koncepce rozvoje veřejné infrastruktury a nejsou Změnou č. 9 nijak dotčeny.

4.1. Technická infrastruktura

4.2.1. Energetika

(97) ZÚR zpřesňují koridor republikového významu E7 pro dvojité vedení 400 kV Kočín - Mírovka a zapojení vedení 400 kV Řeporyje - Prosenice do Mírovky, včetně souvisejících ploch pro rozšíření elektrických stanic vymezený v PÚR a to vymezením:

a) koridoru v šířce 300 m pro umístění stavby napojení TR Mírovka na stávající vedení zvn 400 kV Řeporyje – Prosenice, s dílčím rozšířením u sídla Zbožice;

b) koridoru v šířce 300 m pro umístění stavby nadzemní vedení zvn 400 kV Mírovka - Kočín, s pěti dílčími rozšířeními na územích obcí Úsobí, Kamenice u Herálce, Dudín, Vyskytná a Dubovice;

c) plochy o výměře 120 000 m² pro rozšíření transformovny Mírovka.

Za účelem napojení TR Mírovka na stávající vedení zvn 400 kV Řeporyje – Prosenice je vymezen koridor X21. Změnou č. 2 byl vymezen koridor pro umístění vedení technické infrastruktury X24 (koridor pro umístění nadzemního el. vedení zvn 400 kV Kočín - Mírovka). Pro rozšíření transformovny Mírovka jsou vymezeny zastavitelné plochy Z129 a Z130. Tyto plochy a koridor nejsou Změnou č. 9 dotčeny.

(97a) ZÚR zpřesňují koridor republikového významu E18 pro dvojité vedení 400 kV Hradec - Mírovka vymezený v PÚR a to vymezením koridoru v šířce 300 m pro umístění stavby dvojité vedení 400 kV Hradec - Mírovka

Úkol byl splněn Změnou č. 2 územního plánu Havlíčkův Brod, která vymezila koridor pro umístění vedení technické infrastruktury X25 (koridor pro umístění nadzemního el. vedení zvn 400 kV Hradec – Mírovka). Koridor je vymezen v požadované šířce 300 m. Změnou č. 9 není vymezení koridoru dotčeno.

(98) ZÚR vymezují tyto koridory a plochy pro umístění staveb nadřazené rozvodné soustavy zvn a vvn o napětí 400 kV, respektive 110 kV:

a) koridor v šířce 300 m pro umístění stavby zdvojení vedení zvn 400 kV Mírovka – Velká Bíteš – hranice Jihomoravského kraje, včetně nového zaústění do transformovny Mírovka;

d) koridor v šířce 400 m pro umístění stavby nadzemní vedení vvn 110 kV Mírovka – Jihlava–západ;

Pro zdvojení zvn 400 kV Mírovka – Velká Bíteš – hranice Jihomoravského kraje je v Územním Plánu Havlíčkův Brod vymezen koridor X22. Pro umístění nadzemního vedení vvn 110 kV Mírovka – Jihlava-západ je vymezen koridor X23. Tyto koridory nejsou Změnou č. 9 dotčeny.

4.2.2. Plynárenství

(101) ZÚR zpřesňují koridor distribuční soustavy republikového významu P5 pro plynovod přepravní soustavy vedoucí z okolí obce Olešná u Havlíčkova Brodu v Kraji Vysočina přes území Pardubického kraje na hranici ČR/Polsko do okolí hraničního přechodu Náchod – Kudowa Zdrój v Královéhradeckém kraji vymezený v PÚR vymezením koridoru v šířce 600 m pro umístění stavby vysokotlakého plynovodu s tlakem nad 40 bar Olešná – Borek (hranice kraje Vysočina a Pardubického kraje).

(101a) ZÚR vymezují:

b) koridory šířky 105 – 230 m pro umístění stavby vtl plynovodu – přeložek plynovodu Květnov – Znojmo.

Koridor P05 pro přeložky VTL plynovodu Květnov – Znojmo bude zpracován do ÚP Havlíčkův Brod v rámci zpracování souběžně pořizované Změny č. 5 ÚP.

4.3. Plochy a koridory pro biocentra a biokoridory nadregionálního a regionálního územního systému ekologické stability.

(105) ZÚR vymezují tyto plochy a koridory pro biocentra a biokoridory na neregionální úrovni (...)

(106) ZÚR vymezují tyto plochy a koridory pro biocentra a biokoridory na regionální úrovni (...)

Uvedené skladebné prvky územního systému ekologické stability nadregionální a regionální úrovně byly zpřesněny a územně stabilizovány Územním plánem Havlíčkův Brod a nejsou Změnou č. 9 dotčeny. Prověření souladu jejich vymezení v ÚP Havlíčkův Brod s aktuálním zněním nadřazené ÚPD bude provedeno v rámci zpracování souběžně pořizované Změny č. 5 ÚP Havlíčkův Brod.

4.3. Plochy speciálních zájmů

(109) ZÚR vymezují jako územní rezervy lokality hydrologicky, geologicky a morfologicky vhodné pro akumulaci povrchových vod jako plochy pro prověření budoucího umístění vodních nádrží:

c) Klanečná na vodním toku Úsobský potok

Územní plán Havlíčkův Brod vymezil plochu územní rezervy R31 s možným budoucím využitím W – plocha vodní a vodohospodářská pro vodní nádrž Klanečná v rozsahu stanoveném Generellem lokalit vhodných pro akumulaci povrchových vod (2011). Tato plocha územní rezervy není Změnou č. 9 dotčena.

Vymezení výše uvedených koridorů dopravní a technické infrastruktury a skladebných částí územního systému ekologické stability bude detailně prověřeno a uvedeno do souladu s aktuálním zněním ZÚR KV v rámci zpracování souběžně pořizované Změny č. 5 ÚP Havlíčkův Brod.

6. Stanovení cílových charakteristik krajiny, včetně územních podmínek pro jejich zachování nebo dosažení:

(125), (125a), (135), (136), (137), (144), (145), (146), (146b), (146g)

Cílové charakteristiky krajiny a principy ochrany krajinného rázu jsou zakotveny v Územním plánu Havlíčkův Brod a nejsou Změnou č. 9 dotčeny. Plochy vymezené Změnou č. 9 jsou v souladu s cílovými charakteristikami definovaných krajín v řešeném území.

7. Vymezení veřejně prospěšných staveb, veřejně prospěšných opatření, staveb a opatření k zajišťování obrany a bezpečnosti státu a vymezených asanačních území, pro které lze práva k pozemkům a stavbám vyvlastnit:

7.1. Veřejně prospěšné stavby v oblasti dopravy

(150) ZÚR vymezují tyto veřejně prospěšné stavby v oblasti dopravy:

DK01 – silnice I/38

DK10 – silnice II/150

DK12 – silnice II/334

Vymezení veřejně prospěšných staveb bylo splněno v rámci zpracování ÚPD obce. VPS DK01 je vymezena koridorem dopravní infrastruktury pro VPS VD.k01, VPS DK10 je vymezena koridorem dopravní infrastruktury pro VPS VD.k03 a VPS DK12 je vymezena koridorem dopravní infrastruktury VD.k04. Změnou č. 9 dochází k dílčí úpravě vedení koridoru pro umístění VPS VD.k01 v oblasti Svätý Kříž, Mendlova Ves a Ovčín; ostatní VPS nejsou Změnou č. 9 dotčeny.

V rámci zpracování Změny č. 2 ÚP Havlíčkův Brod byl vymezen koridor dopravní infrastruktury X02 pro VPS VD.k02, pro který byl v ZÚR KV vymezen koridor DK04. Tento koridor byl aktualizací č. 4 ZÚR KV redukován a zpřesněn mimo řešené území. Úprava vymezení koridoru v rámci ÚPD města je úlohou souběžně zpracovávané Změny č. 5 ÚP Havlíčkův Brod.

7.2. Veřejně prospěšné stavby v oblasti energetiky

(154) ZÚR vymezují plochy a koridory pro umístění těchto veřejně prospěšných staveb v oblasti energetiky:

E01 – napojení TR Mírovka na stávající vedení ZVN 400 kV Řeporyje – Prosenice

E02 – zdvojení vedení ZVN 400 kV Mírovka – Velká Bíteš – hranice Jihomoravského kraje

E06 – nadzemní vedení VVN 110 kV Hradec – Mírovka

E22 – Rozšíření TR Mírovka

E05a - stavba nadzemní vedení ZVN 400 kV Mírovka - Kočín, název ORP Havlíčkův Brod, dotčená obec Havlíčkův Brod

E05b - stavba nadzemní vedení ZVN 400 kV Hradec - Mírovka, název ORP Havlíčkův Brod, dotčená obec Havlíčkův Brod

Plochy a koridory pro umístění veřejně prospěšných staveb v oblasti energetiky, pro které lze práva k pozemkům a stavbám vyvlastnit, vymezené ZÚR KV, jsou vymezeny v ÚP Havlíčkův Brod a nejsou Změnou č. 9 dotčeny. VPS E01 je vymezena koridorem technické infrastruktury pro VPS VT.k02, VPS E02 je vymezena koridorem technické infrastruktury pro VPS VT.k03, VPS E06 je vymezena koridorem technické infrastruktury pro VPS VT.05, VPS E05a je vymezena koridorem technické infrastruktury pro VPS VT.k05a, VPS E05b je vymezena koridorem technické infrastruktury pro VPS VT.k05b. VPS E22 je vymezena jako VPS VT19. Změnou č. 9 není vymezení koridorů pro umístění VPS technické infrastruktury dotčeno.

V řešení aktualizace č. 4 ZÚR KV je zrušeno vymezení skladebných částí územního systému ekologické stability jakožto veřejně prospěšných opatření v ZÚR. Uvedení řešení ÚP Havlíčkův Brod v oblasti vymezení VPO do souladu s řešením ZÚR KV je obsahem souběžně pořizované Změny č. 5 ÚP Havlíčkův Brod.

7.3. Veřejně prospěšné stavby v oblasti plynárenství

(163) ZÚR vymezují plochy a koridory pro umístění těchto veřejně prospěšných staveb v oblasti plynárenství:

P01 – VVTL plynovod DN 500 Olešná – Borek (hranice Kraje Vysočina a Pardubického kraje)

Výše uvedená VPS je vymezena v rámci zpracování souběžně pořizované změny č. 5 ÚP Havlíčkův Brod.

8. Další požadavky na koordinaci územně plánovací činnosti obcí

(166) ZÚR stanovují požadavek na koordinaci územně plánovací činnosti dotčených obcí při zpřesňování vymezení ploch pro řešení opatření pro modernizaci celostátních tratí, zejména:

d) modernizace tratí Havlíčkův Brod – Jihlava – Veselí nad Lužnicí – České Budějovice

Zajištění koordinace dalších požadavků ZÚR KV je obsahem souběžně pořizované změny č. 5 ÚP Havlíčkův Brod.

3 VYHODNOCENÍ SOULADU S CÍLI A ÚKOLY ÚZEMNÍHO PLÁNU, ZEJMÉNA S POŽADAVKY NA OCHRANU ARCHITEKTONICKÝCH A URBANISTICKÝCH HODNOT V ÚZEMÍ A POŽADAVKY NA OCHRANU NEZASTAVĚNÉHO ÚZEMÍ

Zákon č. 183/2006 Sb., § 53 odst. 4, písm. b)

Zpracovává projektant.

3.1 Vyhodnocení souladu Změny č. 9 s cíli územního plánování

(1) Cílem územního plánování je vytvářet předpoklady pro výstavbu a pro udržitelný rozvoj území, spočívající ve vyváženém vztahu podmínek pro příznivé životní prostředí, pro hospodářský rozvoj a pro soudržnost společenství obyvatel území a uspokojující potřeby současné generace, aniž by ohrožoval podmínky života generací budoucích.

Změna č. 9 nenarušuje předpoklady pro výstavbu a pro udržitelný rozvoj území a respektuje koncepci rozvoje území a další dílčí koncepcí, stanovené Územním plánem Havlíčkův Brod.

Míra využití území je definována zastavěným územím, které bylo aktualizováno Změnou č. 6 v souladu s požadavkem jejího obsahu, a podmínkami využití jednotlivých ploch s rozdílným způsobem využití, které nejsou Změnou č. 9 dotčeny.

Změna č. 9 vymezuje koridor pro realizaci severovýchodního obchvatu města. Zkapacitněním a zkvalitněním vnějšího dopravního systému města dojde k odlehčení intenzity dopravní zátěže uvnitř města. To bude mít pozitivní dopad zejména na kvalitu životního prostředí. Současně dojde i k posílení dopravních vazeb předmětného území a jeho širšího okolí s dopadem na zlepšení dostupnosti území. Tím bude posílen ekonomický pilíř udržitelného rozvoje území.

Řešení Změny č. 9 je v souladu se všemi koncepcemi stanovenými Územním plánem Havlíčkův Brod při zohlednění principů udržitelného rozvoje území.

(2) Územní plánování zajišťuje předpoklady pro udržitelný rozvoj území soustavným a komplexním řešením účelného využití a prostorového uspořádání území s cílem dosažení obecně prospěšného souladu veřejných a soukromých zájmů na rozvoji území. Za tím účelem sleduje společenský a hospodářský potenciál rozvoje.

Změna č. 9 dosahuje souladu s cílem (2) respektováním obsahového rámce a metodického postupu prací stanovených legislativou (včetně souvisejících judikátů) na úseku územního plánování. Zásadním předpokladem pro dosažení souladu s cílem (2) je prověření požadavků vyplývajících z usnesení o pořízení Změny č. 9 ÚP Havlíčkův Brod, jehož součástí je obsah Změny č. 9. Vyhodnocení splnění požadavků na obsah Změny č. 9 je uvedeno v samostatné části Odůvodnění. Obecně prospěšného souladu veřejných a soukromých zájmů a rozumného využití společenského a hospodářského potenciálu rozvoje území bude dosaženo závěrečnou dohodou účastníků procesu pořizování Změny č. 9 (projektanta, pořizovatele, samosprávy, dotčených orgánů, veřejnosti atd.).

4) Územní plánování ve veřejném zájmu chrání a rozvíjí přírodní, kulturní a civilizační hodnoty území, včetně urbanistického, architektonického a archeologického dědictví. Přitom chrání krajinu jako podstatnou složku prostředí života obyvatel a základ jejich totožnosti. S ohledem na to určuje podmínky pro hospodárné využívání zastavěného území a zajišťuje ochranu nezastavěného území a nezastavitelných pozemků. Zastavitelné plochy se vymezují s ohledem na potenciál rozvoje území a míru využití zastavěného území.

Změna č. 9 respektuje koncepci ochrany a rozvoje kulturních, přírodních i civilizačních hodnot území, stanovenou v platném ÚP Havlíčkův Brod. Dále respektuje stanovené podmínky plošného a prostorového uspořádání, které zajišťují

hospodárné a dlouhodobě udržitelné využívání veškerých ploch s rozdílným způsobem využití a stanovují rovněž základní podmínky pro ochranu krajinného rázu.

- (5) *V nezastavěném území lze v souladu s jeho charakterem umísťovat stavby, zařízení a jiná opatření pouze pro zemědělství, lesnictví, vodní hospodářství, těžbu nerostů, pro ochranu přírody a krajiny, pro veřejnou dopravní a technickou infrastrukturu, pro snižování nebezpečí ekologických a přírodních katastrof a pro odstraňování jejich důsledků, a dále taková technická opatření a stavby, které zlepšují podmínky jeho využití pro účely rekreace a cestovního ruchu, například cyklistické stezky, hygienická zařízení, ekologická a informační centra. Uvedené stavby, zařízení a jiná opatření včetně staveb, které s nimi bezprostředně souvisejí včetně oplocení, lze v nezastavěném území umísťovat v případech, pokud je územně plánovací dokumentace výslovně nevylučuje.*

Požadavky na prověření ploch s rozdílným způsobem využití v nezastavěném území, ve kterých je vhodné vyloučit umísťování staveb, zařízení a jiných opatření pro účely uvedené v § 18 odst. 5 stavebního zákona, nebyly předmětem řešení Změny č. 9.

3.2 Vyhodnocení souladu Změny č. 9 s úkoly územního plánování

- (1) *Úkolem územního plánování je zejména:*

- a) *zjišťovat a posuzovat stav území, jeho přírodní, kulturní a civilizační hodnoty,*

Veškeré dostupné podklady (ÚAP, nadřazená ÚPD, související projektové dokumentace apod.) a informace o řešeném území byly během zpracování Změny č. 9 podrobně analyzovány. Základním podkladem pro zjištění a posouzení stavu území byly územně analytické podklady SO ORP Havlíčkův Brod zahrnující podrobně a kvalifikovaně zpracovaný rozbor udržitelného rozvoje území. Přírodní, kulturní a civilizační hodnoty území byly identifikovány a potvrzeny na základě vlastního terénního průzkumu projektanta, konzultací s představiteli obce a studiím relevantních podkladů.

- b) *stanovovat koncepci rozvoje území, včetně urbanistické koncepce s ohledem na hodnoty a podmínky území,*

Koncepce rozvoje území, včetně urbanistické koncepce, je stanovena Územním plánem Havlíčkův Brod a Změna č. 9 tuto koncepci plně respektuje a nemění.

- c) *prověřovat a posuzovat potřebu změn v území, veřejný zájem na jejich provedení, jejich přínosy, problémy, rizika s ohledem například na veřejné zdraví, životní prostředí, geologickou stavbu území, vliv na veřejnou infrastrukturu a na její hospodárné využívání,*

Důvodem vymezení koridoru X13, jež je vymezen na základě zpracované dopravní studie pořízené ŘSD, je optimalizace dopravní situace v rámci sídla Hlavačkův Brod a jeho přilehlého okolí. Stavba severovýchodního obchvatu je navrhována ve veřejném zájmu s dopadem zejm. na kvalitu a hygienu životního prostředí.

Část předmětného koridoru X13 je vymezena v zastavěném území. Dopravní studie rovněž prověřila možný negativní dopad.

- d) *stanovovat urbanistické, architektonické a estetické požadavky na využívání a prostorové uspořádání území a na jeho změny, zejména na umístění, uspořádání a řešení staveb,*

Změna č. 9 respektuje požadavky na plošné a prostorové uspořádání a využívání řešeného území vyplývající z platné ÚPD města.

- e) *stanovovat podmínky pro provedení změn v území, zejména pak pro umístění a uspořádání staveb s ohledem na stávající charakter a hodnoty území,*

Řešení podmíněnosti provedení změn v území nebylo úlohou Změny č. 9.

- f) *stanovovat pořadí provádění změn v území (etapizaci),*

S ohledem na charakter řešení Změny č. 9 nebylo navrženo pořadí změn v území (etapizace).

- g) *vytvářet v území podmínky pro snižování nebezpečí ekologických a přírodních katastrof a pro odstraňování jejich důsledků, a to přírodě blízkým způsobem,*

Změna č. 9 nevymezuje plochy pro realizaci staveb a zařízení snižujících nebezpečí ekologických a přírodních katastrof a pro odstraňování jejich důsledků. Podmínky pro využití ploch s rozdílným způsobem využití, které jsou stanoveny Územním plánem Havlíčkův Brod, jsou Změnou č. 9 respektovány a nejsou dotčeny.

- h) *vytvářet v území podmínky pro odstraňování náhlých hospodářských změn,*

Realizací záměru výstavby severovýchodního obchvatu sídla Havlíčkův Brod, pro který Změna č. 9 vymezuje dopravní koridor, dojde mj. i ke zlepšení dopravní obslužnosti řešeného území s vlivem na posílení funkčních a dopravních vazeb území a jeho širšího zázemí. Tato skutečnost částečně přispívá i k posílení hospodářského pilíře.

- i) stanovovat podmínky pro obnovu a rozvoj sídelní struktury a pro kvalitní bydlení,

Změna č. 9 nevymezuje plochy, které by jakýmkoliv způsobem zasahovaly, popř. měnily stávající sídelní strukturu, která je definována především vymezením zastavěného území. Zastavěné území je změnou respektováno.

Výstavbou severovýchodní části městského obchvatu můžou být ovlivněn obytný standard v navazujících urbánních strukturách (zejm. hluk, prach aj.), který lze řešit souvisejícími opatřeními. Změna č. 9 je hodnocena z hlediska vlivu na životní prostředí, které je součástí Vyhodnocení vlivů Změny č. 9 na udržitelný rozvoj území (samostatná příloha dokumentace).

- j) prověřovat a vytvářet v území podmínky pro hospodárné vynakládání prostředků z veřejných rozpočtů na změny v území,

Záměr severovýchodní části obchvatu navazuje na stabilizovanou síť dopravní infrastruktury a do jisté míry využívá stávající těleso komunikace I/34 (ul. U Cihláře).

- k) vytvářet v území podmínky pro zajištění civilní ochrany,

Podmínky pro zajištění civilní ochrany, obrany státu a požární ochrany nejsou Změnou č. 9 dotčeny.

- l) určovat nutné asanační, rekonstrukční a rekultivační zásahy do území,

Změna č. 9 neurčuje asanační, rekonstrukční a rekultivační zásahy do území.

- m) vytvářet podmínky pro ochranu území podle zvláštních právních předpisů před negativními vlivy záměrů na území a navrhnout kompenzační opatření, pokud zvláštní právní předpis nestanoví jinak,

Změna č. 9 nevymezuje zastavitelné plochy umožňující umístování záměrů vyvolávajících negativní vlivy na území.

- n) regulovat rozsah ploch pro využívání přírodních zdrojů,

Změna č. 9 nevymezuje plochy pro využívání přírodních zdrojů.

- o) uplatňovat poznatky zejména z oborů architektury, urbanismu, územního plánování a ekologie a památkové péče,

Při zpracování Změny č. 9 byly uplatněny poznatky zejména z výše uvedených oborů, ale i dalších technických, přírodovědných a humanitárních disciplín. Současně byly přiměřeně aplikovány metodické podklady zpracované na úrovni zainteresovaných resortů a výsledky a závěry výzkumné činnosti.

- (2) Úkolem územního plánování je také posouzení vlivů politiky územního rozvoje, zásad územního rozvoje nebo územního plánu na udržitelný rozvoj území (§ 18 odst. 1). Pro účely tohoto posouzení se zpracovává vyhodnocení vlivů na udržitelný rozvoj území. Jeho součástí je také vyhodnocení vlivů na životní prostředí s náležitostí stanovenými v příloze k tomuto zákonu, včetně posouzení vlivu na evropsky významnou lokalitu nebo ptačí oblast.

Na základě stanoviska Krajského úřadu kraje Vysočina č. j. KUJI 97534/2020/OZPZ/2065/2020), ve kterém Odbor životního prostředí uvedl, že při realizaci záměru výstavby severovýchodního obchvatu města nelze vyloučit významný vliv na životní prostředí, je Změna č. 9 posuzována z hlediska vlivu na zadržitelný rozvoj území, včetně dokumentace SEA (bližší viz kapitola 6 Zpráva o vyhodnocení vlivů na udržitelný rozvoj území obsahující základní informace o výsledcích tohoto vyhodnocení včetně výsledků vyhodnocení vlivů na životní prostředí).

4 VYHODNOCENÍ SOULADU S POŽADAVKY STAVEBNÍHO ZÁKONA A JEHO PROVÁDĚCÍCH PRÁVNÍCH PŘEDPISŮ

Zákon č. 183/2006 Sb., § 53 odst. 4, písm. c)

Zpracovává projektant v rozsahu požadavků na obsah změny územního plánu.

Změna č. 9 je zpracována a pořízena v souladu se Zákonem č. 183/2006 Sb., o územním plánování a stavebním řádu, ve znění pozdějších předpisů (dále také jen „stavební zákon“) a jeho prováděcími vyhláškami č. 500/2006 Sb., o územně analytických podkladech, územně plánovací dokumentaci a způsobu evidence územně plánovací činnosti, ve znění pozdějších předpisů (dále také jen „Vyhláška č. 500/2006 Sb.“) a s č. 501/2006 Sb., o obecných požadavcích na využívání území, ve znění pozdějších předpisů (dále také jen „Vyhláška č. 501/2006 Sb.“).

V řešení Změny č. 9:

- Obsahová struktura textové části Změny č. 9 vychází z platného ÚP Havlíčkův Brod
- grafická část Změny č. 9 vychází z platného ÚP Havlíčkův Brod a je zpracována v souladu s přílohou č. 7, část I., odst. 3 a 4 Vyhlášky č. 500/2006 Sb., a v souladu s § 13 a § 14 vyhlášky č. 500/2006 Sb.
- Změna č. 9 je pořizována v souladu s § 55 odst. 2 zákona č. 183/2006 Sb. (viz kapitola 1 tohoto Odůvodnění)
- dle § 53 odst. 4 zákona č. 183/2006 Sb. je v textové části odůvodnění Změny č. 9 vyhodnocen soulad:

- s politikou územního rozvoje a územně plánovací dokumentací vydanou krajem (viz kapitola 2 tohoto Odůvodnění)
 - s cíli a úkoly územního plánování, zejména s požadavky na ochranu architektonických a urbanistických hodnot území a požadavky na ochranu nezastavěného území (viz kapitola 3 tohoto Odůvodnění)
 - s požadavky tohoto zákona a jeho prováděcích právních předpisů (viz kapitola 4 tohoto Odůvodnění)
 - s požadavky zvláštních právních předpisů a se stanovisky dotčených orgánů podle zvláštních právních předpisů, popřípadě s výsledkem řešení rozporů (viz kapitola 5 tohoto Odůvodnění)
- dle § 53 odst. 5 zákona č. 183/2006 Sb. je součástí Změny č. 9:
- výsledek přezkoumání změny územního plánu podle odstavce 4 (§ 53 zákona č. 183/2006 Sb.) (viz kapitola 13 tohoto Odůvodnění)
 - zpráva o vyhodnocení vlivů na udržitelný rozvoj území obsahující základní informace o výsledcích tohoto vyhodnocení včetně výsledků vyhodnocení vlivů na životní prostředí (viz kapitola 6 tohoto Odůvodnění)
 - stanovisko krajského úřadu podle § 50 odst. 5 (viz kapitola 7 tohoto Odůvodnění)
 - sdělení, jak bylo stanovisko podle § 50 odst. 5 zohledněno, s uvedením závažných důvodů, pokud některé požadavky nebo podmínky zohledněny nebyly (viz kapitola 8 tohoto Odůvodnění)
 - komplexní zdůvodnění přijatého řešení včetně vybrané varianty (viz kapitola 9 tohoto Odůvodnění)
 - vyhodnocení účelného využití zastavěného území a vyhodnocení potřeby vymezení zastavitelných ploch (viz kapitola 10 tohoto Odůvodnění)
- dle přílohy č. 7, část II., Vyhlášky č. 500/2006 Sb. je součástí Změny č. 9:
- vyhodnocení koordinace využívání území z hlediska širších vztahů v území (viz kapitola 11 tohoto Odůvodnění)
 - vyhodnocení splnění požadavků zadání, resp. požadavků na obsah Změny ÚP (viz kapitola 12 tohoto Odůvodnění)
 - výčet záležitostí nadmístního významu, které nejsou řešeny v zásadách územního rozvoje (§ 43 odst. 1 stavebního zákona), s odůvodněním potřeby jejich vymezení (viz kapitola 14 tohoto Odůvodnění)
 - vyhodnocení předpokládaných důsledků navrhovaného řešení na zemědělský půdní fond a pozemky určené k plnění funkce lesa (viz kapitola 15 tohoto Odůvodnění)

Uvedené skutečnosti lze dokladovat na vlastní dokumentaci (zejména v jednotlivých kapitolách Odůvodnění Změny č. 9) a na průběhu jejího pořizování.

Při pořizování Změny č. 9 Územního plánu Havlíčkův Brod bylo postupováno v souladu s příslušnými ustanoveními stavebního zákona. Podrobně je postup pořizení Změny č. 9 popsán v kapitole 1 textové části tohoto Odůvodnění.

5 VYHODNOCENÍ SOULADU S POŽADAVKY ZVLÁŠTNÍCH PRÁVNÍCH PŘEDPISŮ A SE STANOVISKY DOTČENÝCH ORGÁNŮ PODLE ZVLÁŠTNÍCH PRÁVNÍCH PŘEDPISŮ, POPŘÍPADĚ S VÝSLEDKEM ŘEŠENÍ ROZPORŮ

Zákon č. 183/2006 Sb., § 53 odst. 4, písm. d)

Vyhodnocení souladu s požadavky zvláštních právních předpisů zpracovává projektant.

Vyhodnocení souladu se stanovisky dotčených orgánů podle zvláštních právních předpisů zpracovává pořizovatel.

5.1 Vyhodnocení souladu s požadavky zvláštních právních předpisů

Vyhodnocení souladu Změny č. 9 s požadavky zvláštních právních předpisů je provedeno v jednotlivých podkapitolách kapitoly 9 (Komplexní zdůvodnění přijatého řešení včetně vybrané varianty) textové části Odůvodnění Změny č. 9.

5.2 Soulad se stanovisky dotčených orgánů podle zvláštních právních předpisů, popřípadě s výsledkem řešení rozporů

Soulad návrhu Změny č. 9 s požadavky zvláštních právních předpisů je zajištěn jeho projednáním s dotčenými orgány hájícími veřejné zájmy.

Bude doplněno po veřejném projednání návrhu Změny č. 9 ÚP Havlíčkův Brod.

6 ZPRÁVA O VYHODNOCENÍ VLIVŮ NA UDRŽITELNÝ ROZVOJ ÚZEMÍ OBSAHUJÍCÍ ZÁKLADNÍ INFORMACE O VÝSLEDKÁCH TOHOTO VYHODNOCENÍ VČETNĚ VÝSLEDKŮ VYHODNOCENÍ VLIVŮ NA ŽIVOTNÍ PROSTŘEDÍ

Zákon č. 183/2006 Sb., § 53 odst. 5, písm. b)

Zpracovává projektant.

Krajský úřad kraje Vysočina, Odbor životního prostředí a zemědělství (dále jen „Krajský úřad“), jako příslušný správní orgán dle § 22 písm. b) zákona č. 100/2001 Sb., o posuzování vlivů na životní prostředí a o změně některých souvisejících zákonů, ve znění pozdějších předpisů, na základě jednotlivých složkových zákonů na úseku životního prostředí uvádí ve svém vyjádření k Návrhu obsahu Změny č. 9 územního plánu Havlíčkův Brod (č. j. KUJI 97534/2020/OZPZ 2065/2020) ze dne 7. 10. 2020 následující stanovisko (citace kurzívou):

1. Stanovisko orgánu ochrany přírody a krajiny

Krajský úřad Kraje Vysočina, Odbor životního prostředí a zemědělství (dále též „OŽPZ KrÚ Kraje Vysočina“), příslušný podle § 77a odst. 4 písm. n) zákona ve smyslu § 45i odst. 1 zákona, konstatuje, že návrh obsahu Změny ÚP Havlíčkův Brod, **nebude** mít významný vliv na předmět ochrany nebo celistvost evropsky významné lokality nebo ptačí oblasti (Natura 2000).

2. Posuzování vlivů na životní prostředí (SEA)

Krajský úřad Kraje Vysočina, odbor životního prostředí a zemědělství, jako příslušný orgán dle § 22 písm. b) zákona č. 100/2001 Sb., o posuzování vlivů na životní prostředí a o změně některých souvisejících zákonů, ve znění pozdějších předpisů (dále též „zákon o EIA“) na základě předloženého návrhu obsahu Změny územního plánu Havlíčkův Brod a podle § 10i odst. 2 zákona o EIA:

požaduje zpracování vyhodnocení vlivů na životní prostředí.

Předložený návrh předpokládá umístění ploch, u nichž nelze vyloučit, že stanovují rámec pro realizaci záměrů uvedených v příloze č. 1 citovaného zákona. Změnou ÚP Havlíčkův Brod má být vymezen koridor pro realizaci severovýchodní části obchvatu města Havlíčkův Brod. Šířka koridoru, který je v platném ÚP Havlíčkův Brod veden pouze v plochách územní rezervy (RO1b), má být 150 m s lokálními rozšířeními pro umístění křižovatek a připojení pro navazující komunikace

...

Na základě výše uvedeného bylo zpracováno vyhodnocení vlivů Změny č. 9 na udržitelný rozvoj území, včetně SEA, které je samostatnou přílohou návrhu Změny č. 9.

7 STANOVISKO KRAJSKÉHO ÚŘADU PODLE § 50 ODST. 5 STAVEBNÍHO ZÁKONA

Zákon č. 183/2006 Sb., § 53 odst. 5, písm. c)

Uvádí pořizovatel.

Bude doplněno.

8 SDĚLENÍ, JAK BYLO STANOVISKO KRAJSKÉHO ÚŘADU PODLE § 50 ODST. 5 STAVEBNÍHO ZÁKONA ZOHLEDNĚNO, S UVEDENÍM ZÁVAŽNÝCH DŮVODŮ, POKUD NĚKTERÉ POŽADAVKY NEBO PODMÍNKY ZOHLEDNĚNY NEBYLY

Zákon č. 183/2006 Sb., § 53 odst. 5, písm. d)

Uvádí pořizovatel.

Bude doplněno na základě výsledků projednání Změny č. 9 ÚP Havlíčkův Brod.

9 KOMPLEXNÍ ZDŮVODNĚNÍ PŘIJATÉHO ŘEŠENÍ VČETNĚ VYBRANÉ VARIANTY

Zákon č. 183/2006 Sb., § 53 odst. 5, písm. e)

Zpracovává projektant.

Pozn.: Kapitoly komplexního zdůvodnění přijatého řešení vycházejí z členění výrokové části ÚP Havlíčkův Brod – obsahují konkrétní odůvodnění výroků Změny č. 9 ÚP Havlíčkův Brod, případně jsou okomentovány ve vztahu ke Změně č. 9.

9.1 Odůvodnění vymezení řešeného a zastavěného území, vymezení pojmů**9.1.1 Odůvodnění vymezení zastavěného území**

Změna č. 9 je zpracovávána tzv. zkráceným postupem (§§ 55a a následujících stavebního zákona), kdy je jejím řešením pouze obsah, identifikovaný v rozhodnutí Zastupitelstva města o jejím pořízení. Součástí řešení Změny č. 9 není aktualizace zastavěného území, aktualizace zastavěného území v souladu s § 58 stavebního zákona je obsahem řešení souběžně pořizované Změny č. 5 ÚP Havlíčkův Brod.

9.2 Odůvodnění koncepce rozvoje území obce, ochrany a rozvoje jeho hodnot

Koncepce rozvoje území stanovená platným ÚP Havlíčkův Brod není měněna, Změna č. 9 ji plně respektuje a svým řešením na ni navazuje.

9.3 Odůvodnění urbanistické koncepce, včetně vymezení zastavitelných ploch, ploch přestavby a systému sídelní zeleně**9.3.1 Odůvodnění návrhu urbanistické koncepce**

Změna č. 9 respektuje urbanistickou koncepci, stanovenou platným ÚP Havlíčkův Brod, a svým řešením na ni navazuje.

Změna č. 9 na základě Rozhodnutí zastupitelstva obce o obsahu změny ÚP pořizované zkráceným postupem ruší koridor územní rezervy R01b a vymezuje rozsáhlejší návrhový koridor pro rozvoj dopravní infrastruktury. Konkrétně se jedná koridor pro realizaci severovýchodní části městského obchvatu silnice I/38, jež tvoří jednu z hlavních dopravních a obslužných os území.

9.3.2 Odůvodnění vymezení zastavitelných ploch

Změna č. 9 nevymezuje nové zastavitelné plochy a neupravuje vymezení stávajících.

9.3.3 Odůvodnění vymezení ploch přestavby

Změna č. 9 nevymezuje nové plochy přestavby a neupravuje vymezení stávajících.

9.3.4 Odůvodnění vymezení ploch změn v krajině

Plochy změn v krajině nejsou předmětem řešení Změny č. 9. Změnou nejsou stávající plochy změn v krajině dotčeny.

9.3.5 Odůvodnění vymezení koridorů pro umístění vedení dopravní a technické infrastruktury

Odůvodnění výroku (1.1)

Změna č. 9 ruší stávající koridor územní rezervy pro možný budoucí rozvoj dopravní infrastruktury R01b a namísto něj vymezuje návrhový koridor dopravní infrastruktury X13 za účelem vytvoření podmínek pro realizaci záměru vybudování severovýchodní části městského obchvatu ve vazbě na silnice I/34 (úsek ul. Pražská – jižní okraj části sídla Vršovice) a I/38. Součástí záměru je realizace mimoúrovňového křížení silnice I/38 a silnice II. třídy (II/344) a okružní křižovatka v místě křížení silnic I/34 (ul. U Cihláře) a I/38 (ul. Pražská / Masarykova). Obě uvedené silniční křížení jsou součástí vymezeného koridoru. Úprava vedení koridoru je vymezena na základě zpracované vyhledávací studie I/38 Havlíčkův Brod, SV obchvat – VS (12/2020, zpracovatel Blahoprojekt, s. r. o.).

9.3.6 Odůvodnění vymezení systému sídelní zeleně

Systém sídelní zeleně není Změnou č. 9 dotčen a řešení sídelní zeleně není předmětem obsahu.

9.4 Odůvodnění koncepce veřejné infrastruktury, včetně podmínek pro její umístování

9.4.1 Odůvodnění dopravní infrastruktury

Odůvodnění výroků (1.2)

Předmětem Změny č. 9 je zrušení koridoru územní rezervy R01b pro prověření budoucího umístění severní přeložky silnice I/38 mezi ulicí Pražská a Reynkova a pro uvažovaný záměr vymezuje návrhový koridor X13 na základě zpracované podrobné studie. Součástí staveb v koridoru je okružní křižovatka se silnicí I/38, mimoúrovňové křížení se silnicí II/344 nebo dopravní napojení areál Technických služeb Havlíčkův Brod.

Citace z uvedené studie (kurzívou):

Silnice I/38 je spolu se silnicí I/34 hlavní komunikační trasou na území města Havlíčkova Brodu. Tyto silnice I. třídy spolu přenášejí zásadní podíl tranzitní i místní dopravy a obě komunikace procházejí centrální částí města. Silnice I/34 vede ve směru západ – východ (Pelhřimov – Humpolec – Havlíčkův Brod – Chrudim – Svitavy) a silnice I/38 dnes je vedena směrem sever – jih (Kolín – Čáslav – Havlíčkův Brod – Jihlava).

V současné době probíhá výstavba jihozápadního obchvatu Havlíčkova Brodu, na nějž bude po jeho dokončení převedena právě doprava silnice I/38 a mimořádně tak vzroste význam předemtně navrženého severozápadního obchvatu, neboť bez něj by došlo k enormnímu zatížení stávající křižovatky silnic I/34 a I/38, nebo-li Masarykovy a Pražské ulice, resp. ul. U Cihláře, jimiž jsou uvedené silnice I. třídy vedeny!

Níže uvedené tabulky znázorňují prognózu intenzit dopravy na silnici I/34:

Následující tabulkový výpočet uvádí hodnoty výhledové intenzity dopravy na sčítacím úseku stáv. silnice I/34 **5-2954** ve 20. roce po uvedení stavby do provozu - předpoklad rok **2045**:

Protokol pro prognózu intenzit dopravy metodou jednotného součinitele vývoje podle TP 225

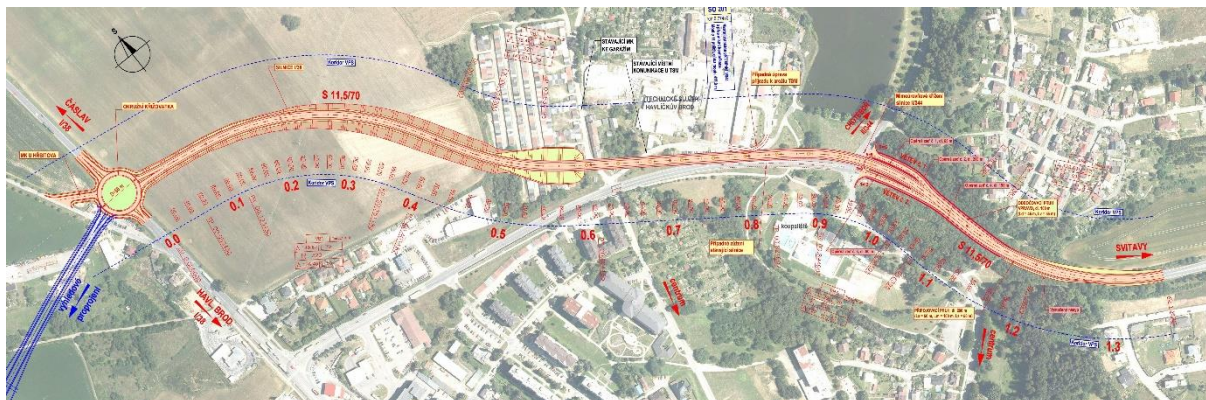
| Místo (úsek) | Havlíčkův Brod | Posuzovaný profil | vyús. Z 38 – vyúst 344 | | |
|------------------|--|-------------------------------|------------------------|-------------------------------|-------------------|
| Číslo komunikace | I/34 | Typ komunikace | I | | |
| Kraj | Vysočina | Vzdálenost od krajského města | Nad 20 km | | |
| Vypracoval | Milan Blažek | Datum | 02/2020 | | |
| 1 | Výchozí rok | | 2020 | | |
| 2 | Výhledový rok | | 2045 | | |
| | | | skupina vozidel | | |
| | | | A Osobní | B lehká nákladní | C Těžká |
| 3 | Výchozí intenzita dopravy | I_{oi} [voz/den] | 6532 | 571 | 1038 |
| 4 | Koeficient vývoje intenzit dopravy pro výchozí rok | K_{oi} [-] | 1,06 | 1,09 | 1,03 |
| 5 | Koeficient vývoje intenzit dopravy pro výhledový rok | K_{vi} [-] | 1,18 | 1,50 | 1,21 |
| 6 | Koeficient prognózy intenzit dopravy | K_{pi} [-] | 1,11 | 1,38 | 1,17 |
| 7 | Výhledová intenzita dopravy | I_{vi} [voz/den] | 7271 | 786 | 1219 |
| 8 | Výhledová intenzita dopravy (celkem) | I_{vi} [voz/den] | 9277 | | |

Zdroj: studie I/38 Havlíčkův Brod, SV obchvat – VS (Blahoprojekt s.r.o., 2020)

Navrhovaným záměrem je vybudování severovýchodní části městského obchvatu města Havlíčkův Brod, který doplní celoměstský okružní systém vnějšího dopravního systému. Důvodem pro vymezení předmětného koridoru je zejména optimalizace dopravní infrastruktury v území. Jedná se zejména o odlehčení a snížení intenzity dopravy vnitřních částí dopravního městského systému, zlepšení kvality a plynulosti provozu, zvýšení bezpečnosti nebo nahrazení nevyhovujícího stykového křížení ul. U Cihláře a ul. Pražská (Masarykova).

Vymezení koridoru vychází z výše uvedené vyhledávací studie (I/34 Havlíčkův Brod, SV obchvat; 12/2020, zpracovatel Blahoprojekt, s. r. o.). Trasování koridoru vychází ze současného využití širšího okolí, ochrany přírodních, kulturních i civilizačních hodnot, morfologických podmínek nebo z nároků na prostupnost území. Realizací záměru dojde k záboru zemědělské půdy v západní části koridoru, většinově je však vymezen v zastavěném území a vyžádá si rovněž asanaci části plochy hromadných garáží (cca 25 %). Grafické zobrazení navrženého řešení uvádí obrázek níže.

Výřez ze situačního výkresu vyhledávací studie I/38 Havlíčkův Brod, SV obchvat (Blahoprojekt, 09/2020)



Výše uvedená studie definuje následující doporučení (viz kapitola 8.2 studie):

...

Na základě technických informací dostupných k dané problematice a lokalitě lze konstatovat, že vedení přeložky silnice I/38 daným zájmovým územím je reálné. Z pohledu projektanta studie je tato stavba velice žádoucí zejména z důvodu návaznosti na v současnosti budovanou stavbu jihovýchodního obchvatu Havlíčkova Brodu (silnice I/38), po jehož dokončení lze očekávat výrazné zvýšení intenzity dopravy na stávající silnici I/34, potažmo na křižovatce silnic I/34 a I/38 (ulice Pražská a U Cihláře). Tato křižovatka, již dnes dopravně nepřilíží vyhovující, by po dokončení jihovýchodního obchvatu pravděpodobně nedokázala přenést dopravu, jež by na ní byla z ulice U Cihláře přivedena.

Dále by zachování silnice I/34 ve stávající trase po dokončení jihovýchodního obchvatu znamenalo značné zhoršení životních podmínek pro obyvatele žijící v lokalitách U Cihláře, Kokořín a na sídlišti Výšina.

Realizace přeložky silnice I/38 v podobě severovýchodního obchvatu s sebou přinese zvýšení komfortu a bezpečnosti dopravy nejen na opuštěném průtahu, ale i na novém obchvatu. Dále lze předpokládat odstranění či výrazné snížení bariérové funkce stávající silnice I/34 v průtahu a tím i snížení negativních vlivů dopravy na zdraví člověka.

Výběr nové trasy pozemní komunikace a jeho uplatnění v územně plánovací dokumentaci je velmi důležité z důvodu rozvoje města. Je nezbytné výslednou trasu přeložky silnice I/38 zahrnout do územního plánu jako regulérní koridor pro veřejně prospěšnou stavbu.

...

Změna č. 9 dále na základě doporučení pořizovatele ve snaze o zvýšení jednoznačnosti výrokové části územního plánu doplňuje ustanovení – odstavec (D10a) – o umožnění realizace staveb přímo souvisejících s dopravními záměry nadřazeného komunikačního systému města, pro které jsou v územním plánu vymezeny zastavitelné plochy a koridory také mimo tato území. Doplněný výrok vyplývá ze stanovených podmínek využití jednotlivých ploch s rozdílným způsobem využití, ve kterých jsou bezvýhradně v rámci přípustného využití explicitně umožněny „nezbytné liniové trasy a plochy technické a dopravní infrastruktury“. Snahou provedené úpravy je zdůraznění podmínek, které ÚPD města vytváří pro výstavbu dopravních záměrů nadřazeného komunikačního systému města.

9.4.2 Odůvodnění technické infrastruktury

Předmětem Změny č. 9 není řešení technické infrastruktury. Stávající plochy nejsou dotčeny.

9.4.3 Odůvodnění občanské vybavenosti

Předmětem Změny č. 9 není řešení občanské vybavenosti. Stávající plochy nejsou dotčeny.

9.4.4 Odůvodnění veřejných prostranství

Předmětem Změny č. 9 není řešení veřejných prostranství. Stávající plochy nejsou dotčeny.

9.5 Odůvodnění koncepce uspořádání krajiny

Řešením Změny č. 9 není koncepce uspořádání krajiny (ani její dílčí části) stanovená Územním plánem Havlíčkův Brod, dotčena.

9.6 Odůvodnění stanovení podmínek pro využití ploch s rozdílným způsobem využití včetně základních podmínek ochrany krajinného rázu

Změna č. 9 nemění stanovené podmínky pro využití ploch s rozdílným způsobem využití včetně základních podmínek ochrany krajinného rázu.

9.7 Odůvodnění vymezení veřejně prospěšných staveb, veřejně prospěšných opatření, staveb a opatření k zajišťování obrany a bezpečnosti státu a ploch pro asanaci, pro které lze práva k pozemkům a stavbám vyvlastnit

Odůvodnění výroku (1.3)

Změna č. 9 vymezuje koridor X13 za účelem vytvoření podmínek pro realizaci severovýchodní části městského silničního obchvatu. Vzhledem k povaze stavby přispívající k optimalizaci dopravy v rámci města a širšího okolí je jeho realizace ve veřejném zájmu.

Vedení koridoru a jeho úpravy vymezení detailněji prověřila vyhledávací studie I/34 Havlíčkův Brod, SV obchvat (12/2020, zpracovatel Blahoprojekt, s. r. o.), v rámci které je explicitně uvedeno, že je nezbytné výslednou trasu přeložky silnice I/38 zahrnout do územního plánu jako regulérní koridor pro veřejně prospěšnou stavbu.

Ve vazbě na výše uvedené Změna č. 9 vymezuje koridor X13 současně jako koridor pro umístění VPS s ozn. VD.k07.

9.8 Odůvodnění vymezení veřejně prospěšných staveb a veřejných prostranství, pro které lze uplatnit předkupní právo

Změna č. 9 nevymezuje veřejně prospěšné stavby a veřejná prostranství, pro které lze uplatnit předkupní právo. Veřejně prospěšné stavby veřejná prostranství s možností uplatnění předkupního práva, vymezené Územním plánem Havlíčkův Brod, nejsou řešením Změny č. 9 dotčeny.

9.9 Odůvodnění vymezení ploch a koridorů územních rezerv a stanovení možného budoucího využití, včetně podmínek pro jeho prověření

Odůvodnění výroku (1.3)

Změna č. 9 nevymezuje plochy ani koridory územních rezerv.

Řešením Změny č. 9 je zrušen koridor územních rezerv R01b pro možné budoucí využití koridoru dopravní infrastruktury silniční vzhledem k vymezení návrhového koridoru X13 pro uvažovaný záměr.

Podmínkou pro prověření umístění vedení severní přeložky silnice I/38 bylo mimo jiné zpracování podrobnější dokumentace stavby. Tato podmínka byla naplněna zpracováním vyhledávací studie (viz výše).

9.10 Odůvodnění vymezení ploch a koridorů, ve kterých je rozhodování o změnách v území podmíněno zpracováním územní studie, stanovení podmínek pro její pořízení a přiměřené lhůty pro vložení dat o této studii do evidence územně plánovací činnosti

Změna č. 9 nevymezuje plochy ani koridory, ve kterých je rozhodování o změnách v území podmíněno zpracováním územní studie. Podmíněnost využití ploch zpracováním územní studie, stanovená Územním plánem Havlíčkův Brod, není řešením Změny č. 9 dotčena.

9.11 Odůvodnění vymezení ploch, ve kterých je rozhodování o změnách v území podmíněno vydáním regulačního plánu, zadání regulačního plánu v rozsahu dle přílohy č. 9 vyhlášky, stanovení, zda se bude jednat o regulační plán z podnětu nebo na žádost, a stanovení přiměřené lhůty pro vydání regulačního plánu z podnětu

Změna č. 9 nevymezuje plochy, ve kterých je rozhodování o změnách v území podmíněno vydáním regulačního plánu.

9.12 Odůvodnění vymezení ploch, ve kterých je rozhodování o změnách v území podmíněno dohodou o parcelaci

Změna č. 9 nevymezuje plochy, ve kterých je rozhodování o změnách v území podmíněno dohodou o parcelaci.

9.13 Odůvodnění stanovení pořadí změn v území

Změna č. 9 nestanovuje pořadí změn v území. Pořadí změn v území (etapizace), stanovené Územním plánem Havlíčkův Brod, není řešením Změny č. 9 dotčeno.

9.14 Odůvodnění vymezení architektonicky nebo urbanisticky významných staveb, pro které může vypracovávat architektonickou část projektové dokumentace jen autorizovaný architekt.

Změna č. 9 nevymezuje architektonicky nebo urbanisticky významné stavby, pro které může vypracovávat architektonickou část projektové dokumentace jen autorizovaný architekt. Podmínky stanovené Územním plánem Havlíčkův Brod nejsou řešením Změny č. 9 dotčeny.

9.15 Odůvodnění stanovení kompenzačních opatření podle § 50 odst. 6 stavebního zákona

Změna č. 9 nestanovuje kompenzační opatření podle § 50 odst. 6 stavebního zákona.

10 VYHODNOCENÍ ÚČELNÉHO VYUŽITÍ ZASTAVĚNÉHO ÚZEMÍ A VYHODNOCENÍ POTŘEBY VYMEZENÍ ZASTAVITELNÝCH PLOCH

Zákon č. 183/2006 Sb., § 53 odst. 5, písm. f)

Zpracovává projektant.

10.1 Vyhodnocení účelného využití zastavěného území

Změna č. 9 je zpracovávána tzv. zkráceným postupem (§§ 55a a následujících stavebního zákona), kdy je jejím řešením pouze obsah, identifikovaný v rozhodnutí Zastupitelstva města o jejím pořízení. Součástí řešení Změny č. 9 není aktualizace zastavěného území, ta byla provedena v rámci řešení Změny č. 6 ÚP Havlíčkův Brod a je současně aktualizována v rámci souběžně zpracováváné Změny č. 5 ÚP Havlíčkův Brod v souladu s § 58 stavebního zákona.

10.2 Vyhodnocení potřeby vymezení zastavitelných ploch

Změna č. 9 nevymezuje nové zastavitelné plochy. Předmětem je vymezení koridoru dopravní infrastruktury X13 za účelem vytvoření podmínek pro vybudování severovýchodní části městského obchvatu vč. Souvisejících staveb a zařízení. Uvedený záměr je veřejně prospěšnou stavbou a jeho realizace je ve veřejném zájmu.

11 VYHODNOCENÍ KOORDINACE VYUŽÍVÁNÍ ÚZEMÍ Z HLEDISKA ŠIRŠÍCH VZTAHŮ V ÚZEMÍ

Vyhláška č. 500/2006 Sb., příloha č. 7, část II., odst. 1, písm. a)

Zpracovává projektant.

Využívání území z hlediska širších vztahů není Změnou č. 9 dotčeno.

12 VYHODNOCENÍ SPLNĚNÍ POŽADAVKŮ OBSAŽENÝCH V ROZHODNUTÍ ZASTUPITELSTVA OBCE O OBSAHU ZMĚNY ÚZEMNÍHO PLÁNU POŘIZOVANÉ ZKRÁCENÝM POSTUPEM

Vyhláška č. 500/2006 Sb., příloha č. 7 část II., odst. 1, písm. b)

Zpracovává projektant.

Změna č. 9 je pořizována na základě rozhodnutí zastupitelstva města (ZM) Havlíčkův Brod o pořízení změny územního plánu a o jejím obsahu, které je obsahem usnesení ZM č. 329/19 ze dne 16. 12. 2019 (citace kurzívou), ve kterém ZM schválilo, podle §55 a § 55a zákona č. 183/2006 Sb. o územním plánování a stavebním řádu (stavební zákon), v platném znění, pořízení Změny č. 9 Územního plánu Havlíčkův Brod zkráceným postupem a schválilo **obsah této změny, spočívající ve vymezení návrhové plochy určené pro „DS – plochy dopravní infrastruktury - silniční“ určené pro vedení přeložky SV segmentu obchvatu v úseku od křižovatky s ulicí Chotěbořská.**

Změna č. 9 ve vazbě na obsah Změny č. 9 ruší koridor územní rezervy R01b a vymezuje návrhový koridor dopravní infrastruktury – silniční s označením X13 pro uvažovaný záměr SV části silničního obchvatu města, a to na základě zpracované studie (viz výše). Podrobné odůvodnění vymezení koridoru a popis záměru je obsahem kapitoly 9, podkapitoly 9.4 tohoto Odůvodnění Změny č. 9.

13 VÝSLEDEK PŘEZKOUMÁNÍ ZMĚNY Č. 9 PODLE § 53 ODS. 4, PÍSM. A) AŽ D)

Zákon č. 183/2006 Sb., § 53 odst. 5, písm. a)

Vkládá pořizovatel.

Rozhodnutí o námitkách bude doplněno na základě výsledků projednání Změny č. 9.

14 VÝČET ZÁLEŽITOSTÍ NADMÍSTNÍHO VÝZNAMU, KTERÉ NEJSOU ŘEŠENY V ZÁSADÁCH ÚZEMNÍHO ROZVOJE (§ 43 ODS. 1 STAVEBNÍHO ZÁKONA), S ODŮVODNĚNÍM POTŘEBY JEJICH VYMEZENÍ

Vyhláška č. 500/2006 Sb., příloha č. 7, část II., odst. 1, písm. c)

Zpracovává projektant.

Změna č. 9 vytváří podmínky pro realizaci severovýchodní části městského silničního obchvatu, což v důsledku bude mít z hlediska dopravních a funkčních vazeb dopad jak na správní území města Havlíčkův Brod, tak i na širší okolí. Změnou č. 9 však nejsou vymezeny záměry, vyžadující koordinaci s územně plánovací dokumentací sousedních obcí.

Pro záměr je zpracována vyhledávací studie (Blahoprojekt, 2020), ve které je mimo jiné uvedena potřeba a naléhavost stavby (citace kurzívou):

Potřeba vybudování přeložky silnice I/38 vychází ze snahy o vymístění tranzitní dopravy co možná nejvíce mimo stávající ulici U Cihláře, a tedy též mimo dopravně nevyhovující stykovou křižovatku silnic I/34 a I/38 (Masarykova / Pražská ulice).

V současné době probíhá výstavba velmi důležité stavby – jihovýchodního obchvatu Havlíčkova Brodu (silnice I/38), jež má být dokončena v roce 2022. Díky tomu nabývá předkládaná vyhledávací studie značně na významu, neboť po dokončení jihovýchodního obchvatu lze očekávat výrazný nárůst zejména tranzitní dopravy na silnici I/38 v předmětném úseku.

15 VYHODNOCENÍ PŘEDPOKLÁDANÝCH DŮSLEDKŮ NAVRHOVANÉHO ŘEŠENÍ NA ZEMĚDĚLSKÝ PŮDNÍ FOND A POZEMKY URČENÉ K PLNĚNÍ FUNKCE LESA

Vyhláška č. 500/2006 Sb., příloha č. 7, část II., odst. 1, písm. d)

Zpracovává projektant s využitím metodických pomůcek MŽP a MMR.

15.1 Vyhodnocení předpokládaných důsledků navrhovaného řešení na zemědělský půdní fond

Vzhledem k tomu, že je Změna č. 9 zpracovávána tzv. zkráceným postupem podle §§ 55a a navazujících, může řešit pouze jednoznačně stanovený obsah, který je součástí rozhodnutí zastupitelstva města o jejím pořízení. Souběžně zpracovávána Změna č. 5 je zpracovávána standardním postupem a komplexně vyhodnocuje naplněnost zastavitelných ploch, vymezených v ÚP Havlíčkův Brod, a v této souvislosti provádí úplnou aktualizaci zastavěného území v souladu s § 58 stavebního zákona. Změna č. 9 vymezuje koridor dopravní infrastruktury X13. Rozsah záboru ZPF v rámci koridoru je v řešení Změny č. 9 navýšen odhadem o cca 1,01 ha.

Vyhodnocení záborů ZPF

Vyhodnocení předpokládaných důsledků navrhovaného řešení na zemědělský půdní fond (dále též jen „ZPF“) je zpracováno v souladu se zákonem č. 334/1992 Sb., o ochraně zemědělského půdního fondu, ve znění pozdějších předpisů, a v souladu s vyhláškou MŽP č. 271/2019 Sb., kterou se upravují některé podrobnosti ochrany zemědělského půdního fondu.

Vyhodnocení předpokládaných důsledků navrhovaného řešení na ZPF, resp. vyhodnocení záborů ZPF, bylo zpracováno pouze pro plochy řešené v rámci Změny č. 9 – tedy plochy týkající se rozšíření koridoru X13.

V souladu s § 9, odst. (3) vyhlášky č. 271/2019 Sb., je vyhodnocení výměry záboru v rámci koridoru X13 pro přeložku silnice I/38 (SV obchvat města Havlíčkův Brod) stanoveno vynásobením délky (osy) koridoru s odhadovanou šířkou tělesa stavby včetně započtení odhadované průměrné šíře náspů, zářezů a příkopů včetně ostatních součástí stavby. Pro uvedený záměr je zpracována projektová dokumentace (vyhledávací studie), která je podkladem Změny č. 9. Záměr přeložky silnice I/38 je plánován v kategorii S11,5/70 (dle ČSN 73 6101), která představuje příčné uspořádání pozemní komunikace 7 m pro jízdní pruhy, 3,5 m pro zpevněnou krajnici a 1 m pro nezpevněnou část krajnice. Volná šířka komunikace mezi bezpečnostním zařízením je tedy 11,5 m. Pro účely vyhodnocení odhadu záboru ZPF v rámci koridoru X13 je počítáno s maximální šířkou stavby 20 m při započítání rezervy pro související stavby (náspy, zářezy, příkopy a ostatní součásti stavby).

Vyhodnocení odhadu navýšení záboru ZPF v koridoru X13 řešením Změny č. 9 uvádí následující tabulka:

| Označení koridoru | Navržené (předp.) využití | Odhad výměry záboru ZPF (ha) | Odhad výměry záboru podle tříd ochrany (ha) | | | | | Odhad výměry záboru, na které bude provedena rekultivace na zemědělskou půdu (ha) | Informace o existenci závlah | Informace o existenci odvodnění | Informace o existenci staveb k ochraně pozemku před erozní činností vody | Informace podle ustanovení § 3 odst. 1 písm. g) |
|-------------------|---------------------------|------------------------------|---|-----|------|------|----|---|------------------------------|---------------------------------|--|---|
| | | | I. | II. | III. | IV. | V. | | | | | |
| KORIDORY | | | | | | | | | | | | |
| X13 | DS.k | 1,01 | 0,66 | 0 | 0 | 0,35 | 0 | 0 | ne | ne | ne | ne (převedení z územní rezervy) |

Důsledkem řešení Změny č. 9 jsou vytvořeny podmínky pro **navýšení záboru pozemků, náležících do ZPF o cca 1,01 ha**, přičemž tento je dominantně lokalizován mimo zastavěné území.

Odůvodnění dotčení ZPF I.

Lokalizace koridoru, vyžadující zábor ZPF, je dána specifikací požadavku na jeho vymezení v rozhodnutí o obsahu Změny č. 9, které je součástí usnesením zastupitelstva města o pořízení Změny č. 9. Koridor dopravní infrastruktury X13 je zčásti vymezeny na pozemcích, náležících do nejvyšší (I.) třídy ochrany ZPF. Veřejným zájmem na realizaci záměru v koridoru X13, výrazně převažujícím veřejný zájem ochrany ZPF, je v daném případě rozvoj veřejné dopravní infrastruktury (koridor je současně vymezen jako koridor pro umístění VPS dopravní infrastruktury).

15.2 Vyhodnocení předpokládaných důsledků navrhovaného řešení na pozemky určené k plnění funkce lesa

Pozemky určené k plnění funkce lesa nejsou v důsledku řešení Změny č. 9 dotčeny.

Grafické znázornění vyhodnocení předpokládaných důsledků navrhovaného řešení Změny č. 9 na ZPF a PUPFL je obsahem výkresu č. 2 grafické části Odůvodnění Změny č. 9 (Výkres předpokládaných záborů půdního fondu).

16 ROZHODNUTÍ O NÁMITKÁCH A JEJICH ODŮVODNĚNÍ

Vyhláška č. 500/2004 Sb., správní řád, § 172

Zpracovává pořizovatel.

[Rozhodnutí o námitkách bude doplněno na základě výsledků projednání Změny č. 9.](#)

17 VYHODNOCENÍ PŘÍPOMÍNEK

Vyhláška č. 500/2004 Sb., správní řád, § 172

Zpracovává pořizovatel.

[Vyhodnocení připomínek bude doplněno na základě výsledků projednání Změny č. 9.](#)

18 OBSAH ODŮVODNĚNÍ ZMĚNY Č. 9 ÚP HAVLÍČKŮV BROD

Obsah textové části odůvodnění Změny č. 9 ÚP Havlíčkův Brod:

| | | |
|-------|---|----|
| 1 | POSTUP PŘI POŘÍZENÍ ZMĚNY ÚZEMNÍHO PLÁNU | 5 |
| 2 | VYHODNOCENÍ SOULADU ZMĚNY ÚZEMNÍHO PLÁNU S POLITIKOU ÚZEMNÍHO ROZVOJE A ÚZEMNĚ PLÁNOVACÍ DOKUMENTACÍ VYDANOU KRAJEM | 5 |
| 2.1 | Vyhodnocení souladu Změny č. 9 s Politikou územního rozvoje..... | 5 |
| 2.2 | Vyhodnocení souladu Změny č. 9 s územně plánovací dokumentací vydanou krajem..... | 7 |
| 3 | VYHODNOCENÍ SOULADU S CÍLI A ÚKOLY ÚZEMNÍHO PLÁNU, ZEJMÉNA S POŽADAVKY NA OCHRANU ARCHITEKTONICKÝCH A URBANISTICKÝCH HODNOT V ÚZEMÍ A POŽADAVKY NA OCHRANU NEZASTAVĚNÉHO ÚZEMÍ | 14 |
| 4 | VYHODNOCENÍ SOULADU S POŽADAVKY STAVEBNÍHO ZÁKONA A JEHO PROVÁDĚCÍCH PRÁVNÍCH PŘEDPISŮ | 16 |
| 5 | VYHODNOCENÍ SOULADU S POŽADAVKY ZVLÁŠTNÍCH PRÁVNÍCH PŘEDPISŮ A SE STANOVISKY DOTČENÝCH ORGÁNŮ PODLE ZVLÁŠTNÍCH PRÁVNÍCH PŘEDPISŮ, POPŘÍPADĚ S VÝSLEDKEM ŘEŠENÍ ROZPORŮ | 17 |
| 6 | ZPRÁVA O VYHODNOCENÍ VLIVŮ NA UDRŽITELNÝ ROZVOJ ÚZEMÍ OBSAHUJÍCÍ ZÁKLADNÍ INFORMACE O VÝSLEDČÍCH TOHOTO VYHODNOCENÍ VČETNĚ VÝSLEDKŮ VYHODNOCENÍ VLIVŮ NA ŽIVOTNÍ PROSTŘEDÍ | 18 |
| 7 | STANOVISKO KRAJSKÉHO ÚŘADU PODLE § 50 ODST. 5 STAVEBNÍHO ZÁKONA..... | 18 |
| 8 | SDĚLENÍ, JAK BYLO STANOVISKO KRAJSKÉHO ÚŘADU PODLE § 50 ODST. 5 STAVEBNÍHO ZÁKONA ZOHLEDNĚNO, S UVEDENÍM ZÁVAŽNÝCH DŮVODŮ, POKUD NĚKTERÉ POŽADAVKY NEBO PODMÍNKY ZOHLEDNĚNY NEBYLY | 18 |
| 9 | KOMPLEXNÍ ZDŮVODNĚNÍ PŘIJATÉHO ŘEŠENÍ VČETNĚ VYBRANÉ VARIANTY | 19 |
| 9.1 | Odůvodnění vymezení řešeného a zastavěného území, vymezení pojmů | 19 |
| 9.1.1 | Odůvodnění vymezení zastavěného území..... | 19 |
| 9.2 | Odůvodnění koncepce rozvoje území obce, ochrany a rozvoje jeho hodnot..... | 19 |
| 9.3 | Odůvodnění urbanistické koncepce, včetně vymezení zastavitelných ploch, ploch přestavby a systému sídelní zeleně..... | 19 |
| 9.3.1 | Odůvodnění návrhu urbanistické koncepce..... | 19 |
| 9.3.2 | Odůvodnění vymezení zastavitelných ploch | 19 |
| 9.3.3 | Odůvodnění vymezení ploch přestavby | 19 |
| 9.3.4 | Odůvodnění vymezení ploch změn v krajině..... | 19 |
| 9.3.5 | Odůvodnění vymezení koridorů pro umístění vedení dopravní a technické infrastruktury..... | 19 |
| 9.3.6 | Odůvodnění vymezení systému sídelní zeleně | 19 |
| 9.4 | Odůvodnění koncepce veřejné infrastruktury, včetně podmínek pro její umístování | 20 |
| 9.4.1 | Odůvodnění dopravní infrastruktury | 20 |
| 9.4.2 | Odůvodnění technické infrastruktury | 21 |
| 9.4.3 | Odůvodnění občanské vybavenosti | 21 |
| 9.4.4 | Odůvodnění veřejných prostranství..... | 22 |
| 9.5 | Odůvodnění koncepce uspořádání krajiny | 22 |
| 9.6 | Odůvodnění stanovení podmínek pro využití ploch s rozdílným způsobem využití včetně základních podmínek ochrany krajinného rázu | 22 |
| 9.7 | Odůvodnění vymezení veřejně prospěšných staveb, veřejně prospěšných opatření, staveb a opatření k zajišťování obrany a bezpečnosti státu a ploch pro asanaci, pro které lze práva k pozemkům a stavbám vyvlastnit .. | 22 |
| 9.8 | Odůvodnění vymezení veřejně prospěšných staveb a veřejných prostranství, pro které lze uplatnit předkupní právo | 22 |
| 9.9 | Odůvodnění vymezení ploch a koridorů územních rezerv a stanovení možného budoucího využití, včetně podmínek pro jeho prověření | 22 |
| 9.10 | Odůvodnění vymezení ploch a koridorů, ve kterých je rozhodování o změnách v území podmíněno zpracováním územní studie, stanovení podmínek pro její pořízení a přiměřené lhůty pro vložení dat o této studii do evidence územně plánovací činnosti..... | 22 |
| 9.11 | Odůvodnění vymezení ploch, ve kterých je rozhodování o změnách v území podmíněno vydáním regulačního plánu, zadání regulačního plánu v rozsahu dle přílohy č. 9 vyhlášky, stanovení, zda se bude jednat o regulační plán z podnětu nebo na žádost, a stanovení přiměřené lhůty pro vydání regulačního plánu z podnětu | 22 |
| 9.12 | Odůvodnění vymezení ploch, ve kterých je rozhodování o změnách v území podmíněno dohodou o parcelaci .. | 23 |
| 9.13 | Odůvodnění stanovení pořadí změn v území..... | 23 |
| 9.14 | Odůvodnění vymezení architektonicky nebo urbanisticky významných staveb, pro které může vypracovávat architektonickou část projektové dokumentace jen autorizovaný architekt..... | 23 |
| 9.15 | Odůvodnění stanovení kompenzačních opatření podle § 50 odst. 6 stavebního zákona | 23 |
| 10 | VYHODNOCENÍ ÚČELNÉHO VYUŽITÍ ZASTAVĚNÉHO ÚZEMÍ A VYHODNOCENÍ POTŘEBY VYMEZENÍ ZASTAVITELNÝCH PLOCH | 23 |
| 10.1 | Vyhodnocení účelného využití zastavěného území..... | 23 |
| 10.2 | Vyhodnocení potřeby vymezení zastavitelných ploch | 23 |

| | | |
|------|--|----|
| 11 | VYHODNOCENÍ KOORDINACE VYUŽÍVÁNÍ ÚZEMÍ Z HLEDISKA ŠIRŠÍCH VZTAHŮ V ÚZEMÍ..... | 23 |
| 12 | VYHODNOCENÍ SPLNĚNÍ POŽADAVKŮ OBSAŽENÝCH V ROZHODNUTÍ ZASTUPITELSTVA OBCE O OBSAHU ZMĚNY ÚZEMNÍHO PLÁNU POŘIZOVANÉ ZKRÁCENÝM POSTUPEM | 23 |
| 13 | VÝSLEDEK PŘEZKOUMÁNÍ ZMĚNY Č. 9 PODLE § 53 Odst. 4, písm. A) AŽ D)..... | 24 |
| 14 | VÝČET ZÁLEŽITOSTÍ NADMÍSTNÍHO VÝZNAMU, KTERÉ NEJSOU ŘEŠENY V ZÁSADÁCH ÚZEMNÍHO ROZVOJE (§ 43 Odst. 1 STAVEBNÍHO ZÁKONA), S ODŮVODNĚNÍM POTŘEBY JEJICH VYMEZENÍ..... | 24 |
| 15 | VYHODNOCENÍ PŘEDPOKLÁDANÝCH DŮSLEDKŮ NAVRHOVANÉHO ŘEŠENÍ NA ZEMĚDĚLSKÝ PŮDNÍ FOND A POZEMKY URČENÉ K PLNĚNÍ FUNKCE LESA | 24 |
| 15.1 | Vyhodnocení předpokládaných důsledků navrhovaného řešení na zemědělský půdní fond | 24 |
| 15.2 | Vyhodnocení předpokládaných důsledků navrhovaného řešení na pozemky určené k plnění funkce lesa..... | 25 |
| 16 | ROZHODNUTÍ O NÁMITKÁCH A JEJICH ODŮVODNĚNÍ..... | 25 |
| 17 | VYHODNOCENÍ PŘÍPOMÍNEK | 25 |
| 18 | OBSAH ODŮVODNĚNÍ ZMĚNY Č. 9 ÚP HAVLÍČKŮV BROD..... | 26 |
| | PŘÍLOHA Č. 1 – TEXT S VYZNAČENÍM ZMĚN | 28 |

Obsah grafické části odůvodnění Změny č. 9 ÚP Havlíčkův Brod:

Grafická část Odůvodnění Změny č. 9 obsahuje výřezy výkresů:

| | | |
|---|--|-----------|
| 1 | Koordinační výkres (1 výřez včetně legendy) | 1 : 5 000 |
| 2 | Výkres předpokládaných záborů půdního fondu (1 výřez včetně legendy) | 1 : 5 000 |

PŘÍLOHA Č. 1 – TEXT S VYZNAČENÍM ZMĚN

Text s vyznačením změn:

původní text
 nový text
 vypuštěný text

Kapitoly, podkapitoly a oddíly textu, které nejsou součástí srovnávacího textu, se nemění, tzn. textová část Územního plánu Havlíčkův Brod zůstává v těchto částech nezměněna.

C. URBANISTICKÁ KONCEPCE, VČETNĚ VYMEZENÍ ZASTAVITELNÝCH PLOCH, PLOCH PŘESTAVBY A SYSTÉMU SÍDELNÍ ZELENĚ

C.5. Vymezení koridorů pro umístění vedení dopravní a technické infrastruktury

(C09) Územním plánem jsou vymezeny tyto koridory pro umístění vedení dopravní infrastruktury:

| označení koridoru | dotčená k.ú. | plocha (ha) |
|-------------------|---|----------------------------------|
| X01 | Havlíčkův Brod, Květnov, Suchá u Havlíčkova Brodu, Šmolovy u Havlíčkova Brodu, Zbožice | 79,865 |
| X02 | Havlíčkův Brod, Poděbavy, Šmolovy u Havlíčkova Brodu, Termesivy | 49,538 |
| X03 | Havlíčkův Brod, Perknov, Poděbavy, Suchá u Havlíčkova Brodu, Šmolovy u Havlíčkova Brodu | 20,736 |
| X04 | Havlíčkův Brod | 10,183 |
| X12 | Havlíčkův Brod | 3,805 |
| X13 | Havlíčkův Brod | 18,117 |
| Celkem | | 164,172 182,289 |

(C10) Územním plánem jsou vymezeny tyto koridory pro umístění vedení technické infrastruktury:

| označení koridoru | dotčená k.ú. | plocha (ha) |
|-------------------|--|----------------|
| X21 | Havlíčkův Brod, Mírovka, Suchá u Havlíčkova Brodu, Termesivy, Zbožice | 342,365 |
| X22 | Květnov, Mírovka, Suchá u Havlíčkova Brodu | 220,671 |
| X23 | Květnov | 65,345 |
| X24 | Mírovka, Šmolovy u Havlíčkova Brodu, Květnov, Suchá u Havlíčkova Brodu | 192,676 |
| X25 | Mírovka, Květnov, Suchá u Havlíčkova Brodu | 154,103 |
| Celkem | | 975,160 |

(C11) Koridory pro umístění staveb dopravní a technické infrastruktury jsou vymezeny v grafické části Návrhu ÚP – výkres č. I.1 – Výkres základního členění území.

D. KONCEPCE VEŘEJNÉ INFRASTRUKTURY, VČETNĚ PODMÍNEK PRO JEJÍ UMÍSTOVÁNÍ

D.1. Dopravní infrastruktura

(D01) Řešení koncepce dopravní infrastruktury je zobrazeno ve výkrese č. I.2b. Koncepce dopravní infrastruktury.

- (D02) Územní plán respektuje vymezená ochranná pásma staveb a zařízení dopravní infrastruktury dle platných právních předpisů. Ochranná pásma staveb a zařízení dopravní infrastruktury jsou znázorněna jako jevy informativní v grafické příloze Návrhu územního plánu, ve výkrese č. 1.2b *Koncepce dopravní infrastruktury* a dále v grafické příloze Odůvodnění Návrhu územního plánu, ve výkrese č. II.1. – *Koordinální výkres*.

D.1.1. Pozemní komunikace – komunikační systém města

- (D03) Územní plán vymezuje komunikační systém města Havlíčkův Brod v rozsahu komunikací nadřazeného i nižšího dopravního významu.
- (D04) Územní plán navrhuje ucelený a spojitý komunikační systém města Havlíčkův Brod, funkčně a významově hierarchizovaný dle urbanisticko-dopravní funkce jednotlivých komunikací. Komunikační systém města Havlíčkův Brod sestává z těchto kategorií komunikací:
- silnice I., II. a III. třídy;
 - místní komunikace II. a III. třídy
 - místní komunikace IV. třídy, na kterých je umožněn smíšený provoz;
 - účelové komunikace veřejně přístupné.
- (D05) Územní plán navrhuje postupnou realizaci úprav komunikačního systému města Havlíčkův Brod navržených územním plánem zajistit do budoucna na území města:
- převedení tranzitní (průjezdni) dopravy mimo centrální a hustě obydlené území města Havlíčkův Brod;
 - celkové snížení intenzit dopravy v rámci centrálního a hustě obydleného území města Havlíčkův Brod;
 - omezení tranzitní (průjezdni) dopravy a celkové snížení intenzit dopravy v rámci části obce Šmolovy;
 - zklidnění dopravy v centrální části města, především pak v území ve vazbě na historické jádro města Havlíčkův Brod;
 - celkové zklidnění dopravy ve všech obytných souborech a dalších obydlených územích města Havlíčkův Brod.
- (D06) Územní plán navrhuje optimální cílové zařazení komunikací v rámci komunikačního systému města do jednotlivých kategorií a tříd s důrazem na minimalizaci průjezdních úseků silnic zastavěným územím města Havlíčkův Brod. Optimální navrhované cílové zařazení komunikací je zobrazeno ve výkrese č. 1.2b *Koncepce dopravní infrastruktury*.

a) Nadřazený komunikační systém města

- (D07) Územní plán navrhuje cílové uspořádání nadřazeného komunikačního systému města Havlíčkův Brod, zajišťujícího širší dopravní vazby města Havlíčkův Brod, převedení tranzitní dopravy přes území města, základní dopravní dostupnost a obsluhu území města včetně dopravní dostupnosti a obslužnosti jednotlivých sídel v rámci správního území města a také vedení nákladní automobilové dopravy a autobusových linek veřejné hromadné dopravy. Nadřazený komunikační systém města Havlíčkův Brod je tvořen těmito kategoriemi komunikací s těmito funkcemi v rámci komunikačního systému:
- silnice I. třídy**, které v rámci komunikačního systému plní primárně funkci rychlostních komunikací s funkcí dopravní nebo funkci páteřních sběrných komunikací s funkcí dopravně - obslužnou;
 - silnice II. třídy**, které jsou společně s ostatními silnicemi v rámci komunikačního systému součástí hlavního skeletu sběrných komunikací plnících primárně funkci dopravně – obslužnou, některé úseky silnic, především průjezdní úseky silnic v oddělených venkovských sídlech, přebírají rovněž úlohu významných obslužných komunikací;
 - silnice III. třídy**, které jsou společně s ostatními silnicemi v rámci komunikačního systému součástí hlavního skeletu sběrných komunikací plnících funkci dopravně – obslužnou, některé

úseky silnic, především průjezdní úseky silnic v oddělených venkovských sídlech, přebírají rovněž úlohu významných obslužných komunikací;

- d) **místní komunikace II. třídy**, které jsou společně se silnicemi v rámci komunikačního systému součástí hlavního skeletu sběrných komunikací plnících funkci dopravně – obslužnou.
- (D08) V rámci grafické části územního plánu ve výkresu *I.2a Hlavní výkres* vymezuje územní plán plochy všech komunikací nadřazeného komunikačního systému města Havlíčkův Brod jako plochy dopravní infrastruktury – silniční (DS), plochy všech ostatních komunikací pak vymezuje jako součást ploch veřejných prostranství (PV) resp. také jako součást jiných ploch s rozdílným způsobem využití.
- (D09) Územní plán navrhuje převedení stávajícího převážně radiálního systému hlavních komunikací na systém radiálně okružní, v návrhovém období na systém částečně radiálně okružní zahrnující jihovýchodní a severovýchodní segment obchvatu města a ve výhledovém období pak na úplný uzavřený radiálně okružní systém.
- (D09a) **Realizace staveb přímo souvisejících s dopravními záměry nadřazeného komunikačního systému města, pro které jsou v územním plánu vymezeny zastavitelné plochy a koridory (viz dále), lze umístit také mimo tato území, a to v souladu s podmínkami využití daných ploch s rozdílným způsobem využití (přípustné využití – nezbytné liniové trasy a plochy technické a dopravní infrastruktury).**
- (D10) Územní plán vymezuje zastavitelnou plochu dopravní infrastruktury – silniční (DS) Z154 pro **přeložku silnice I/34 resp. I/38 - jihovýchodní obchvat města**¹ - včetně všech ploch potřebných pro násypy, zářezy, tělesa mostů, tunelů, odvodňovacích zařízení, obratišť a součástí a příslušenství silnice², včetně všech ploch potřebných pro křižovatky a ploch pro nezbytné přeložky navazujících silnic a místních a účelových komunikací.
- (D10a) **Územní plán vymezuje koridor dopravní infrastruktury – silniční X13 pro stavbu přeložky silnice I/38 – severovýchodní obchvat města – včetně vedlejších staveb.**
- (D11) Územní plán navrhuje v místech křížení přeložky silnice I/34 resp. I/38 – jihovýchodního obchvatu města – s biokoridory zajistit jejich průchod v parametrech zajišťujících jejich plnou funkčnost.
- (D12) V souvislosti s navrhovanou přeložkou silnice I/34 resp. I/38 – jihovýchodní obchvat města – navrhuje územní plán lokální úpravu trasování silnice III/03813 v místě napojení na nově navrhovanou MÚK Termesivý a lokální úpravu trasování silnice III/03811 v rámci nově navrhované MÚK Skalka.
- (D18) Územní plán navrhuje v souvislosti s navrhovaným jihovýchodním segmentem obchvatu města Havlíčkův Brod následnou změnu zařazení následujících stávajících úseků silnic do kategorií resp. tříd silnic nižší třídy nebo místních komunikací dle skutečné dohody stávajících a budoucích vlastníků komunikací, přičemž tyto úseky komunikací budou v rámci komunikačního systému města Havlíčkův Brod i nadále plnit úlohu dopravně významných sběrných komunikací s funkcí dopravně-obslužnou:
- silnice I/38 v rámci ulice Jihlavská, Lidická a Masarykova;
 - silnice II/150 v rámci ulice Dolní a Žižkova;
 - silnice III/03810 v rámci ulice Bělohradská a Mírová;
 - silnice III/03811 v rámci ulice Havířská;
 - silnice III/03813 mezi křížením s ulicí Mírová a jihovýchodním segmentem obchvatu.
- (D19a) Územní plán vymezuje koridor územní rezervy R01a v šířce 100 m s lokálními rozšířeními pro umístění křižovatek a napojení na navazující komunikace pro prověření budoucího umístění **severozápadního obchvatu města** mezi silnicí I/34 u Šmolov (na jihozápadě) a silnicí I/38 (na severu), a to s alternativním napojením severní části koridoru na silnici I/38.

¹ dle dokumentace pro stavební povolení – aktualizace 2010, I/38 Havlíčkův Brod – JV obchvat, Pragoprojekt, a.s., 03/2010

² „součástí a příslušenství silnice“ ve smyslu §12 zákona č. 13/1997 Sb., o pozemních komunikacích, v platném znění

- (D19b) Územní plán vymezuje koridor územní rezervy R47 v šířce 100 m s lokálními rozšířeními pro umístění křižovatek a napojení na navazující komunikace pro prověření budoucího umístění **jihozápadního obchvatu města** mezi silnicí I/34 u Šmolov (na jihozápadě) a silnicí I/38 (na jihu).
- ~~(D20) Územní plán vymezuje koridor územní rezervy R01b v šířce 150 m s lokálními rozšířeními pro umístění křižovatek a napojení na navazující komunikace pro prověření budoucího umístění **severní přeložky silnice I/38** mezi ulicí Pražská a Reynkova.~~
- (D21) Územní plán navrhuje novou protihlukovou stěnu na západní straně severovýchodního obchvatu města, v rámci plochy zeleně ochranné a izolační (ZO) K10.
- (D22) Územní plán zpřesňuje v rámci správního území města Havlíčkův Brod koridor pro homogenizaci stávajícího stavu silnice I/38 vymezený v platných ZÚR Kraje Vysočina jako VPS DK01 a koridor pro homogenizaci stávajícího stavu silnice I/34 vymezený v platných ZÚR Kraje Vysočina jako VPS DK04 a vymezuje koridory X01 a X02 pro možnou postupnou **homogenizaci stávajících tahů silnic I/38 a I/34** na technické parametry silnice minimálně kategorie S 11,5/70³ v těchto celkových šířkách:
- mimo zastavěné území:
100 m
 - v rámci zastavěného území v místě zastavěných pozemků:
max. 30 m, resp. v šířce stávajícího uličního prostoru vymezeného stávajícími uličními čarami
 - v rámci zastavěného území v ostatních případech (plošně rozsáhlé nezastavěné a nezastavitelné pozemky, plochy zeleně apod.):
100 m.
- (D23) Územní plán zpřesňuje v rámci správního území města Havlíčkův Brod koridor pro homogenizaci stávajícího stavu silnice II/150 vymezený v platných ZÚR Kraje Vysočina jako VPS DK10 a vymezuje koridory X03 pro možnou postupnou **homogenizaci stávajícího tahu silnice II/150** na technické parametry silnice minimálně kategorie S 9,5/70⁴ v těchto celkových šířkách:
- mimo zastavěné území mimo plochy změn určené pro bydlení, rekreaci, občanské vybavení, výrobu a skladování a mimo plochy změn smíšené obytné a smíšené výrobní:
80 m
 - mimo zastavěné území v překryvu s navrhovanými plochami změn určenými pro bydlení, rekreaci, občanské vybavení, výrobu a skladování a s plochami změn smíšenými obytnými a smíšenými výrobními:
30 m
 - v rámci zastavěného území v místě zastavěných pozemků:
max. 30 m, resp. v šířce stávajícího uličního prostoru vymezeného stávajícími uličními čarami
 - v rámci zastavěného území v ostatních případech (plošně rozsáhlé nezastavěné a nezastavitelné pozemky, plochy zeleně apod.):
80 m.
- (D24) Územní plán zpřesňuje v rámci správního území města Havlíčkův Brod koridor pro homogenizaci stávajícího stavu silnice II/344 vymezený v platných ZÚR Kraje Vysočina jako VPS DK12 a vymezuje koridor X04 pro možnou postupnou **homogenizaci stávajícího tahu silnice II/344** na technické parametry silnice minimálně kategorie S 7,5/60⁵ v těchto celkových šířkách:

³ dle platné ČSN 73 6101 Projektování silnic a dálnic

⁴ dle platné ČSN 73 6101 Projektování silnic a dálnic

⁵ dle platné ČSN 73 6101 Projektování silnic a dálnic

- a) mimo zastavěné území mimo plochy změn určené pro bydlení, rekreaci, občanské vybavení, výrobu a skladování a mimo plochy změn smíšené obytné a smíšené výrobní:
80 m
- b) mimo zastavěné území v překryvu s navrhovanými plochami změn určenými pro bydlení, rekreaci, občanské vybavení, výrobu a skladování a s plochami změn smíšenými obytnými a smíšenými výrobními:
30 m
- c) v rámci zastavěného území v místě zastavěných pozemků:
max. 30 m, resp. v šířce stávajícího uličního prostoru vymezeného stávajícími uličními čarami
- d) v rámci zastavěného území v ostatních případech (plošně rozsáhlé nezastavěné a nezastavitelné pozemky, plochy zeleně apod.):
80 m.
- (D25) Přesné vymezení ploch potřebných pro homogenizaci stávajících tahů silnic I. a II. třídy v rámci koridorů X01, X02, X03 a X04 bude navrženo a stanoveno dle podrobnější projektové dokumentace v souladu s konkrétními požadavky vlastníků příslušných silnic, přičemž osa příslušného navrženého koridoru se nemusí shodovat s osou výsledné trasy komunikace po její homogenizaci..
- (D26) Využití ploch koridorů X01, X02, X03 a X04 nesmí znemožnit umístění dopravních staveb vedoucích k homogenizaci stávajících tahů silnic pro něž jsou koridory vymezeny. V plochách stabilizovaných resp. v plochách změn překrytých koridory pro homogenizaci stávajících tahů silnic lze nové stavby umísťovat v souladu s příslušnými podmínkami pro využití ploch s rozdílným způsobem využití pouze za předpokladu, že jejich umístění neznemožní budoucí případnou homogenizaci silnice v dotčeném úseku.
- (D27) Koridory X01, X02, X03 a X04 nebo jejich části zanikají datem nabytí právní moci kolaudačního rozhodnutí dopravní stavby nebo její části, pro níž je koridor vymezen, umístěné v tomto koridoru a koridor (nebo jeho část) je poté nahrazen ochranným pásmem nově realizované dopravní stavby dle příslušného zákona. Pro plochy s rozdílným způsobem využití v rámci koridorů X01, X02, X03 a X04 nedotčené realizací dopravní stavby a staveb souvisejících zůstává po zániku koridorů nebo jejich částí platný způsob využití stanovený v územním plánu pro plochy s rozdílným způsobem využití překryté navrhovaným koridorem.
- (D28) Územní plán navrhuje postupné odstraňování dopravních závad a úpravy technických parametrů všech územně stabilizovaných úseků silnic III. třídy na území města Havlíčkův Brod v souladu s platnými právními předpisy a normami minimálně v kategorii S 7,5/60 (50)⁶.
- (D29) Územní plán vymezuje plochu přestavby dopravní infrastruktury – silniční (DS) P47 pro **napřímení silnice III/03811 v rámci ulice Havířská** při výrobním areálu firmy Pleas. Přestavba silnice bude navržena a realizována v parametrech v souladu s platnými právními předpisy, normami a případně dalšími platnými oborovými předpisy⁷ v oblasti projektování místních komunikací.
- (D30) Územní plán vymezuje plochy přestavby dopravní infrastruktury – silniční (DS) pro **úpravy technických parametrů křižovatek** (rozšíření plochy nebo úprava tvaru křižovatky s cílem zvýšení kapacity křižovatky, zlepšení rozhledových poměrů na křižovatce ad.):
- a) P04 pro úpravu technických parametrů křižovatky ulic Leděčská a Masarykova;
- b) P58 pro úpravu technických parametrů křižovatky ulic Lidická a Jihlavská;
- c) P59 pro úpravu technických parametrů křižovatky ulic Lidická, Nad Skalkou, U Borové a Sekaninova.

⁶ dle platné ČSN 73 6101 Projektování silnic a dálnic

⁷ Např. Technické podmínky schválené Ministerstvem dopravy apod.

b) Komunikace nižšího dopravního významu – místní a účelové komunikace

- (D31) Územní plán vymezuje systém komunikací nižšího dopravního významu zabezpečující primárně dopravní dostupnost a obslužnost jednotlivých pozemků a objektů na nich a také dopravní dostupnost a prostupnost krajiny. Systém komunikací nižšího dopravního významu navazuje na nadřazený komunikační systém města Havlíčkův Brod a je tvořen těmito kategoriemi komunikací s těmito funkcemi v rámci komunikačního systému:
- a) místní komunikace III. třídy (funkční třídy C - obslužné, s funkcí obslužnou⁸), plnící primárně obslužnou funkci;
 - b) místní komunikace IV. třídy (funkční třídy D, podskupiny D1 – komunikace se smíšeným provozem – obytné zóny nebo pěší zóny⁹), plnící primárně funkci obytných ulic a prostorů s preferencí chodců a cyklistů, umožňující rovněž dopravní obsluhu přilehlých nemovitostí;
 - c) účelové komunikace veřejně přístupné (vybrané polní cesty, lesní cesty, komunikace zajišťující zpřístupnění vybraných lokalit, některé vnitroareálové komunikace), zajišťující primárně prostupnost krajiny a zpřístupnění vybraných pozemků a ploch (např. zahrádkářské kolonie, chatové osady, samoty, pozemky technické infrastruktury v krajině apod.
- (D32) Plochy komunikací nižšího dopravního významu vymezuje územní plán ve výkrese č. 1.2a *Hlavní výkres* jako integrální součást ploch PV – plochy veřejných prostranství.
- (D33) Územní plán navrhuje koncepci uspořádání systému komunikací nižšího dopravního významu, zobrazenou ve výkrese č. 1.2b *Koncepce dopravní infrastruktury*, včetně cílového zařazení komunikací do funkčních skupin dle cílové urbanisticko-dopravní funkce a významu jednotlivých komunikací nebo jejich úseků v hierarchii komunikačního systému města.
- (D34) Územní plán navrhuje ty stávající komunikace nižšího dopravního významu jejichž technické parametry neodpovídají platným právním předpisům resp. normám či dalším oborovým předpisům¹⁰, všude tam, kde to místní územní prostorové podmínky dovolí, postupně navrhovat a upravovat v parametrech v souladu s požadavky platné legislativy, norem a případně dalších oborových předpisů¹¹. Definitivní šířkové uspořádání komunikací nebo jejich úseků bude navrženo a provedeno dle podrobnější projektové dokumentace, s ohledem na konkrétní prostorové podmínky území, předpokládané intenzity automobilové dopravy, předpokládané intenzity pěšího provozu resp. provozu cyklistů, nároky na umístění parkovacích stání v rámci komunikací, případné vedení linek MHD a další okolnosti.
- (D35) Územní plán navrhuje vybrané komunikace v obytných souborech s nízkopodlažní individuální obytnou zástavbou případně nízkopodlažní hromadnou obytnou zástavbou, kde příslušné komunikace nebo jejich úseky plní výhradně funkci přístupu a dopravní obsluhy místních obyvatel a uživatelů (s vyloučením průjezdu dopravy do okolních částí komunikačního systému) a jedná se např. o krátké propojující komunikace nebo o úzké (prostorově omezené) či slepě zakončené komunikace, postupně navrhovat a upravovat jako dopravně zklidněné komunikace s preferencí pobytové funkce ve veřejném prostoru, tedy např. jako místní komunikace funkční skupiny D, podskupiny D1 – komunikace se smíšeným provozem (obytné zóny)¹² nebo jako zóny s celoplošným omezením nejvyšší dovolené rychlosti (např. Zóna 30).
- (D36) Územní plán vymezuje koridor X12 v průměrné šířce 40 m s lokálním rozšířením pro potřeby napojení na ulici Masarykova pro umístění vedení **místní komunikace pro napojení zastavitelných ploch Z92-1 resp. Z92-2**.
- (D37) Přesné umístění trasy místní komunikace pro napojení zastavitelných ploch Z92-1 resp. Z92-2 bude navrženo a provedeno dle podrobnější projektové dokumentace, přičemž osa koridoru X12 se nemusí shodovat s osou výsledné trasy komunikace.

⁸ dle platné ČSN 73 6110 Projektování místních komunikací

⁹ dle platné ČSN 73 6110 Projektování místních komunikací

¹⁰ Např. Technické podmínky schválené Ministerstvem dopravy apod.

¹¹ Např. Technické podmínky schválené Ministerstvem dopravy apod.

¹² dle platné ČSN 73 61 10 Projektování místních komunikací

- (D38) Využití plochy koridoru X12 nesmí znemožnit umístění dopravní stavby místní komunikace pro napojení zastavitelných ploch Z92-1 resp. Z92-2.
- (D39) Koridor X12 nebo jeho část zaniká datem nabytí právní moci kolaudačního rozhodnutí dopravní stavby nebo její části, pro níž je koridor vymezen, umístěné v tomto koridoru a koridor je poté nahrazen ochranným pásmem nově realizované dopravní stavby dle příslušného zákona. Pro plochy s rozdílným způsobem využití v rámci koridoru X12 nedotčené realizací dopravní stavby a staveb souvisejících zůstává po zániku koridoru platný způsob využití stanovený v územním plánu pro plochy s rozdílným způsobem využití překryté navrhovaným koridorem.
- (D40) Územní plán vymezuje zastavitelné plochy veřejných prostranství (PV) pro umístění nových místních komunikací pro dopravní napojení vybraných nově vymezovaných zastavitelných ploch na stávající komunikační systém města:
- Z97 pro dopravní napojení zastavitelných ploch Z92-1 resp. Z92-2 nad psychiatrickou léčebnou;
 - Z171 pro dopravní napojení zastavitelných ploch Z12 a Z169 v severní části Perknova;
 - Z168 pro dopravní napojení zastavitelných ploch Z94-1 resp. Z94-2 západně ulice Lidická;
 - Z181 pro dopravní napojení zastavitelné plochy Z136 v Baštinově.
- (D41) Územní plán navrhuje propojení ulice Nad Skalkou s nově navrhovanou komunikací v rámci plochy Z168 přes plochy Z94-1 a Z94-2.
- (D42) Územní plán vymezuje zastavitelné plochy veřejných prostranství (PV) pro umístění nových místních komunikací pro dopravní napojení vybraných nově vymezovaných zastavitelných ploch na stávající komunikační systém města a zároveň s cílem zajištění optimální prostupnosti zastavěného území jednotlivých sídel do volné krajiny:
- Z164 pro dopravní napojení zastavitelných ploch Z156 a Z165 v Květnově, pro zajištění přístupnosti zařízení technické infrastruktury severně Květnova a pro zajištění prostupnosti zastavěného území části obce Květnov do volné krajiny v severním směru;
 - Z166 pro dopravní napojení zastavitelné plochy Z148 v severní části Suché a pro zajištění prostupnosti zastavěného území části obce Suchá do volné krajiny podél LBC 40 Teclův kopec;
 - Z167 pro dopravní napojení zastavitelné plochy Z20 v Občinech u Poděbab a pro zajištění prostupnosti zastavěného území Občin u Poděbab do volné krajiny.
- (D43) Územní plán navrhuje ostatní zastavitelné plochy a plochy přestavby napojit na stávající komunikační systém města. K napojení bude využito přednostně stávajících vjezdů na přilehlé komunikace. Konkrétní poloha napojení navrhovaných ploch na přilehlé komunikace není územním plánem explicitně vymezena a bude řešena v rámci jednotlivých stupňů projektové dokumentace ve vztahu ke konkrétnímu urbanistickému uspořádání vymezovaných navrhovaných ploch. Dopravní napojení zastavitelných ploch nebo ploch přestavby na přilehlé komunikace mohou být umístěna v rámci ploch zeleně podél příslušných komunikací.
- (D44) Vnitřní uspořádání systému komunikací zastavitelných ploch a ploch přestavby územní plán nevymezuje, bude včetně návrhu technických parametrů komunikací řešeno v rámci podrobnější dokumentace s ohledem na preferenci chodců a cyklistů a dosažení optimální obytné kvality veřejných prostranství jichž jsou komunikace součástí.
- (D45) U ploch, ve kterých je prověřeno změn jejich využití územní studií podmínkou pro rozhodování, bude vnitřní uspořádání systému komunikací včetně návrhu technických parametrů komunikací předmětem řešení příslušných územních studií.
- (D46) Všechny nově navrhované komunikace nižšího dopravního významu, včetně komunikací s navrhovanou změnou kategorie, které zajišťují dopravní napojení zastavitelných ploch a ploch přestavby a jejich vnitřní dopravní obsluhu budou navrženy a realizovány v souladu s platnou legislativou a normami a případně dalšími oborovými předpisy¹³ v oblasti projektování místních komunikací. Definitivní šířkové uspořádání

¹³ Např. Technické podmínky schválené Ministerstvem dopravy apod.

- komunikací nebo jejich úseků bude navrženo a provedeno dle podrobnější projektové dokumentace, s ohledem na konkrétní prostorové podmínky území, předpokládané intenzity automobilové dopravy, předpokládané intenzity pěšího provozu a provozu cyklistů, nároky na umístění parkovacích stání v rámci komunikací, zeleně, případné vedení linek MHD a další okolnosti.
- (D47) Územní plán vymezuje v souvislosti s navrhovanou přeložkou silnice I/34 resp. I/38 - jihovýchodní obchvat města - plochu přestavby veřejného prostranství (PV) P60 pro přestavbu (úpravu technických parametrů, rozšíření, úprava napojení na ulici U nové silnice) komunikace napojující Novotného Dvůr na ulici U Nové silnice.
- (D49) Územní plán vymezuje v souvislosti s navrhovaným rozvojem území komerčního občanského vybavení při ulici Pražská pod městským hřbitovem zastavitelnou plochu veřejného prostranství (PV) Z188 pro umístění přeložky veřejně přístupné účelové komunikace pro dopravní napojení vodojemu na ulici Pražská.
- (D50) Územní plán vymezuje koridor územní rezervy R41 v šířce cca 30 m pro prověření budoucího umístění **obchvatu Horního a Dolního Papšíkova** přes stávající areál Letiště Havlíčkův Brod s napojením na ulici Humpolecká.
- (D51) Územní plán vymezuje koridor územní rezervy R42 v šířce 20 m s lokálními rozšířeními pro umístění křižovatek a napojení na navazující komunikace pro prověření budoucího umístění **místní komunikace propojující ulici Čechova a U Borové**.
- (D52) Územní plán vymezuje „zónu dopravního omezení“ v oblasti centrální části města v rámci ulic Dolní, Na Valech, Na Ostrově, Žižkova, Horní a v rámci Havlíčkova náměstí¹⁴. Návrh spočívá ve zvýšení bezpečnosti pěšího provozu při zachování nezbytné dopravní obsluhy území a navrhuje pro tuto zónu následující dopravně-technická opatření:
- nové uspořádání trasy obslužné a zásobovací dopravy s cílem vytvoření lepších podmínek pro pěší provoz na úkor průjezdné automobilové dopravy;
 - omezení možnosti pro parkování vozidel, parkovací potřeby budou zajištěny na plochách a v objektech před vjezdy do zóny;
 - omezení jízdní rychlosti vozidel na max. 30 km/h;
 - pro zásobování vymezení doby mimo špičková období pěšího provozu a omezení tonáže zásobovacích vozidel.
- (D53) Záměr navrhovaného komunikačního uspořádání a vymezení dopravního režimu v „zóně dopravního omezení“ bude specifikován v rámci podrobnější dopravně-inženýrské dokumentace a v rámci jednotlivých stupňů projektové dokumentace.
- (D54) Podmínkou pro realizaci „zóny dopravního omezení“ je převedení stávajícího úseku silnice II/150 v rámci ulice Dolní a Žižkova do kategorie / třídy silnice nižší třídy resp. místní komunikace.

¹⁴ Dle studie „Restrukturalizace provozu na ulici Dolní, Žižkova a Na Ostrově v Havlíčkově Brodě“, IM-PROJEKT, Inženýrské a mostní konstrukce, s.r.o., prosinec 2009

G. VYMEZENÍ VEŘEJNĚ PROSPĚŠNÝCH STAVEB, VEŘEJNĚ PROSPĚŠNÝCH OPATŘENÍ, STAVEB A OPATŘENÍ K ZAJIŠŤOVÁNÍ OBRANY A BEZPEČNOSTI STÁTU A PLOCH PRO ASANACI, PRO KTERÉ LZE PRÁVA K POZEMKŮM A STAVBÁM VYVLASTNIT

(G01) Územní plán vymezuje tyto veřejně prospěšné stavby, pro které lze práva k pozemkům a stavbám vyvlastnit:

| kód VPS | specifikace VPS | dotčená k.ú. |
|-------------------------|---|---|
| DOPRAVNÍ INFRASTRUKTURA | | |
| VD01 | přeložka silnice I/34 resp. I/38 – jihovýchodní obchvat města (plocha Z154) | Suchá u Havlíčkova Brodu, Havlíčkův Brod, Termesivy, Šmolovy u Havlíčkova Brodu |
| VD02 | protihluková stěna na západní straně severovýchodního obchvatu města v ploše K10 | Havlíčkův Brod |
| VD03 | plocha pro napřímení silnice III/03811 v rámci ulice Havířská při výrobním areálu firmy Pleas (plocha P47) | Havlíčkův Brod |
| VD04 | plocha pro úpravu technických parametrů křižovatky ulic Ledečská a Masarykova (plocha P04) | Havlíčkův Brod |
| VD05 | plocha pro úpravu technických parametrů křižovatky ulic Lidická, U Borové, Sekaninova a Nad Skalkou (plocha P58) | Havlíčkův Brod |
| VD06 | plocha pro úpravu technických parametrů křižovatky ulic Lidická a Jihlavská (plocha P59) | Havlíčkův Brod |
| VD07 | místní komunikace pro dopravní napojení zastavitelných ploch Z92-1 resp. Z92-2 nad psychiatrickou léčebnou (plocha Z97) | Havlíčkův Brod |
| VD08 | místní komunikace pro dopravní napojení zastavitelných ploch Z94-1 resp. Z94-2 západně ulice Lidická (plocha Z168) | Havlíčkův Brod |
| VD09 | místní komunikace pro dopravní napojení zastavitelných ploch Z12 a Z169 v severní části Perknova (plocha Z171) | Perknov |
| VD10 | místní komunikace pro dopravní napojení zastavitelné plochy Z136 v Baštínově (plocha Z181) | Mírovka |
| VD11 | místní komunikace pro dopravní napojení zastavitelných ploch Z156 a Z165 v Květnově (plocha Z164) | Květnov |
| VD12 | místní komunikace pro dopravní napojení zastavitelné plochy Z148 v severní části Suché (plocha Z166) | Suchá u Havlíčkova Brodu |
| VD13 | místní komunikace pro dopravní napojení zastavitelné plochy Z20 v Občinách u Poděbab (plocha Z167) | Poděbaby |
| VD14 | přestavbu komunikace napojující Novotného Dvůr na ulici U nové silnice (plocha P60) | Suchá u Havlíčkova Brodu |
| VD15a | přeložka veřejně přístupné účelové komunikace zajišťující dopravní obsluhu vodojemu pod městským hřbitovem (plocha Z188) | Havlíčkův Brod |
| VD16 | parkoviště na terénu u městského hřbitova (plocha Z65) | Havlíčkův Brod |
| VD21 | parkoviště na terénu v ulici České armády (plocha Z178) | Havlíčkův Brod |
| VD22 | cyklostezka v souběhu s ulicí Masarykova, Pražská (silnice I/38) a se silnicí III/3447 v úseku Havlíčkův Brod-Výšina – Knyk | Havlíčkův Brod |

| kód VPS | specifikace VPS | dotčená k.ú. |
|---------------------------------|--|--|
| VD23 | cyklostezka Občiny – silnice II/344 | Havlíčkův Brod |
| VD24 | cyklostezka Kalvárie – Vršovice (silnice III/3441) | Havlíčkův Brod |
| VD25 | cyklostezka Kalvárie – U Venců – U Myslivců – silnice III/3441 | Havlíčkův Brod |
| VD26 | cyklostezka Pohledští Dvořáci – Žižkov | Havlíčkův Brod |
| VD27 | cyklostezka Žižkov – Hamry | Havlíčkův Brod |
| VD28 | cyklostezka Park Budoucnost – Sídliště Výšina | Havlíčkův Brod |
| VD29 | cyklostezka Reynkova – Sídliště Výšina | Havlíčkův Brod |
| VD30 | cyklostezka jižní částí Parku Budoucnost v úseku Žižkova – U Trojice | Havlíčkův Brod |
| VD31 | cyklostezka Vršovice (ulice Jirchářská) – rybník Cihlář | Havlíčkův Brod |
| VD32 | cyklostezka Chotěbořská | Havlíčkův Brod |
| VD33 | cyklostezka po pravém břehu řeky Sázavy v úseku přemostění ulice Masarykova – Perknov | Havlíčkův Brod |
| VD34 | cyklostezka podél potoka Drátovec v úseku Perknov – Drátovna | Havlíčkův Brod |
| VD35 | cyklostezka Zeleným okruhem v úseku pravý břeh řeky Sázavy – Psychiatrická léčebna – Drátovna | Havlíčkův Brod |
| VD36 | cyklostezka Zahradnického – Masarykova – Pražská | Havlíčkův Brod |
| VD37 | cyklostezka U Sv. Jána / Strojírenská – Vysočany | Havlíčkův Brod, Termesivý |
| VD38 | cyklostezka podél ulice Mírová v úseku Vysočany – Herlífy | Havlíčkův Brod, Termesivý |
| VD39 | cyklostezka po levém břehu řeky Sázavy Vysočany – Poříčí – přemostění řeky Sázavy v ulici Plovárenská | Havlíčkův Brod |
| VD40 | cyklostezka po levém břehu řeky Sázavy v úseku Pobřežní – přemostění Masarykova ulice | Havlíčkův Brod |
| VD41 | cyklostezka po levém břehu řeky Sázavy v úseku přemostění v ulici České armády – Horní Papšíkov / Perknov (bývalý železniční most) | Havlíčkův Brod, Poděbavy |
| VD42 | cyklostezka v souběhu s ulicí Humpolecká (silnice I/34) Havlíčkův Brod – Šmolovy | Havlíčkův Brod, Šmolovy u Havlíčkova Brodu, Poděbavy |
| VD43 | cyklostezka v souběhu s ulicí Lidická (silnice I/38) v úseku ulice Jihlavská – ulice Průmyslová | Havlíčkův Brod |
| VD44 | cyklostezka přes údolí potoka Žabinec v úseku ulice Lidická – Dolík | Havlíčkův Brod, Šmolovy u Havlíčkova Brodu |
| VD45 | mimoúrovňové křížení železniční trati č. 230 pro chodce a cyklisty v ul. Jihlavská | Havlíčkův Brod |
| VD46 | mimoúrovňové křížení železniční trati č. 238 pro chodce a cyklisty mezi areály BTV Plast, s.r.o. a Zetor, a.s. | Havlíčkův Brod |
| VD47 | rozšíření letiště Havlíčkův Brod (plocha Z30) | Poděbavy |
| TECHNICKÁ INFRASTRUKTURA | | |
| VT14 | výstavba ČOV Květnov | Květnov |
| VT19 | dostavba rozvodny Mírovka | Mírovka |

(G02) Územní plán vymezuje tyto koridory pro umístění vedení veřejně prospěšných staveb, pro které lze práva k pozemkům a stavbám vyvlastnit:

| kód koridoru pro VPS | specifikace koridoru pro VPS | dotčená k.ú. |
|---------------------------------|---|--|
| DOPRAVNÍ INFRASTRUKTURA | | |
| VD.k01 | koridor X01 pro homogenizaci stávajícího tahu silnice I/38 | Havlíčkův Brod, Květnov, Suchá u Havlíčkova Brodu, Šmolovy u Havlíčkova Brodu, Zbožice |
| VD.k02 | koridor X02 pro homogenizaci stávajícího tahu silnice I/34 | Havlíčkův Brod, Poděbaby, Šmolovy u Havlíčkova Brodu, Termesivy |
| VD.k03 | koridor X03 pro homogenizaci stávajícího tahu silnice II/150 | Havlíčkův Brod, Perknov, Poděbaby |
| VD.k04 | koridor X04 pro homogenizaci stávajícího tahu silnice II/344 | Havlíčkův Brod |
| VD.k06 | koridor X12 pro umístění vedení místní komunikace pro napojení zastavitelných ploch Z92-1 resp. Z92-2 | Havlíčkův Brod |
| VD.k07 | koridor X13 pro stavbu přeložky silnice I/38 – severovýchodní obchvat města – včetně vedlejších staveb | Havlíčkův Brod |
| TECHNICKÁ INFRASTRUKTURA | | |
| VT.k02 | koridor vyvedení linky ZVN 400 kV Řeporyje – Prosenice (V413) do Mírovky | Zbožice, Havlíčkův Brod, Mírovka, Termesivy, Suchá u Havlíčkova Brodu |
| VT.k03 | koridor zdvojení vedení ZVN 400 kV Mírovka – Velká Bíteš – hranice Jihomoravského kraje; záměr je veden v ZÚR jako veřejně prospěšná stavba E02 | Květnov, Mírovka, Suchá u Havlíčkova Brodu |
| VT.k05 | koridor pro nadzemní vedení VVN 110 kV Mírovka – Jihlava západ; v ZÚR je záměr veden jako veřejně prospěšná stavba E06 | Květnov |
| VT.k05a | koridor pro nadzemní vedení zvn 400 kV Mírovka - Kočín; v ZÚR je záměr veden jako veřejně prospěšná stavba E05a | Mírovka, Šmolovy u Havlíčkova Brodu, Květnov, Suchá u Havlíčkova Brodu |
| VT.k05b | koridor pro nadzemní vedení zvn 400 kV Hradec -Mírovka; v ZÚR je záměr veden jako veřejně prospěšná stavba E05b | Mírovka, Květnov, Suchá u Havlíčkova Brodu |

(G03) Územní plán vymezuje tato veřejně prospěšná opatření, pro která lze práva k pozemkům a stavbám vyvlastnit:

| kód VPO | specifikace VPO | dotčená k.ú. |
|---------|--|-------------------------|
| VK02 | suchý polder Perknov (K12) | Havlíčkův Brod, Perknov |
| VK03 | stavební a revitalizační úpravy rybníků Obora, Hastrman, Cihlář, Hajdovec, Pfafendorského, Zádušního a Štíčího rybníka a souboru nádrží Naproti lomu, revitalizace prostoru bývalého lomu, | Havlíčkův Brod |

| kód VPO | specifikace VPO | dotčená k.ú. |
|---------|---|---|
| | revitalizace Cihlářského potoka, retenční nádrž a úpravy nádrží komora 1, 2 (K53) | |
| VU01 | LBC 03 U Michlů | Suchá u Havlíčkova Brodu |
| VU02 | LBC 05 Maltajchy | Suchá u Havlíčkova Brodu |
| VU03 | LBC 33 U Kostelíku | Suchá u Havlíčkova Brodu |
| VU04 | LBC 36 Mendlova ves | Suchá u Havlíčkova Brodu |
| VU05 | LBC 06 U Petrkovských lázní | Suchá u Havlíčkova Brodu |
| VU06 | LBC 07 U Milichovských | Mírovka |
| VU07 | LBC 09 Pod Culkovými | Suchá u Havlíčkova Brodu Šmolovy u Havlíčkova Brodu |
| VU08 | LBC 13 Nad lihovarem | Havlíčkův Brod |
| VU09 | LBC 54 Vrbové | Poděbaby |
| VU10 | LBC 48 Pod Vysočany | Havlíčkův Brod |
| VU12 | LBC 47 Pod Žižkovem | Havlíčkův Brod |
| VU13 | LBC 51 Zálesí | Termesivy |
| VU14 | LBC 53 Olšové | Poděbaby |
| VU15 | LBC 49 Stříbrný dvůr | Havlíčkův Brod, Termesivy |
| VU16 | LBC 46 Kalinovo nábřeží | Havlíčkův Brod |
| VU17 | LBC 45 Na losích | Havlíčkův Brod, |
| VU18 | LBC 50 V hamřích | Havlíčkův Brod, Termesivy |
| VU19 | LBC 52 U mlýna | Poděbaby, Klanečná |
| VU20 | LBC 17 Budoucnost | Havlíčkův Brod |
| VU21 | LBC 60 Klanečná | Veselice u Havlíčkova Brodu, Klanečná |
| VU22 | LBC 29 Pod Pohledskými Dvořáky | Havlíčkův Brod |
| VU23 | LBC 23 Pod Veselící | Poděbaby, Perknov, Veselice u Havlíčkova Brodu |
| VU24 | LBC 16 Jircháře | Havlíčkův Brod |
| VU25 | LBC 20 Obora | Havlíčkův Brod, Perknov |
| VU26 | LBC 43 Pod Skalicí | Veselice u Havlíčkova Brodu, Klanečná |
| VU27 | LBC 21 Proseč | Jilemník |
| VU28 | LBC 42 Mezi cestami | Klanečná |
| VU29 | LBC 28 U Břevnice | Havlíčkův Brod |
| VU30 | LBC 19 Ve žlabu | Havlíčkův Brod |
| VU31 | LBC 55 Pokuta | Perknov |
| VU32 | LBC 61 Pod humny | Zbožice |
| VU33 | LBC 57 Červený důl | Zbožice |
| VU34 | LBC 26 Na dlouhých | Zbožice |
| VU35 | LBC 59 Jízdní vrch | Květnov |
| VU36 | LBC 01 Máslový vrch | Květnov |
| VU37 | LBC 04 Květnovské | Květnov |

| kód VPO | specifikace VPO | dotčená k.ú. |
|---------|------------------------------|--|
| VU38 | LBC 02 Černý les | Květnov |
| VU39 | LBC 40 Teclův kopec | Suchá u Havlíčkova Brodu |
| VU40 | LBC 08 Uhelný vrch | Mírovka |
| VU41 | LBC 24 Šprunk | Mírovka |
| VU42 | LBC 12 Cikánek | Termesivy, Mírovka |
| VU43 | LBC 10 Smrkové | Šmolovy u Havlíčkova Brodu |
| VU44 | LBC 11 U Vítků | Šmolovy u Havlíčkova Brodu, Havlíčkův Brod |
| VU45 | LBC 14 Doubí | Poděbaby |
| VU46 | LBC 18 Na spálené stráni | Havlíčkův Brod, Perknov |
| VU47 | LBC 15 Vlkovsko | Havlíčkův Brod |
| VU48 | LBC 22 Ronovecký les | Jilemník |
| VU49 | LBC 25 Pod Skřivánčím vrchem | Mírovka |
| VU50 | LBC 32 Pod Kravinem | Mírovka |
| VU51 | LBC 31 Baštínov | Mírovka |
| VU52 | LBC 58 Novotného dvůr | Suchá u Havlíčkova Brodu |
| VU53 | LBC 30 Šlapanka | Havlíčkův Brod, Mírovka, Termesivy |
| VU54 | LBC 39 Žabinec | Havlíčkův Brod, Šmolovy u Havlíčkova Brodu |
| VU55 | LBC 27 Na šafářkách | Poděbaby, Havlíčkův Brod |
| VU56 | LBC 41 Březinka | Březinka u Havlíčkova Brodu |
| VU57 | LBC 44 Pod Ovčáky | Poděbaby, Havlíčkův Brod |
| VU58 | LBC 34 Prachárna | Havlíčkův Brod |
| VU59 | LBC 37 Rouštánský potok | Jilemník |
| VU60 | LBC 38 Hluboký rybník | Perknov |
| VU61 | LBC 35 Pod Štičím rybníkem | Havlíčkův Brod |
| VU62 | RBK 439/05 | Poděbaby |
| VU63 | RBK 432/07 | Havlíčkův Brod |
| VU64 | RBK 439/04 | Poděbaby |
| VU65 | RBK 432/08 | Havlíčkův Brod, Termesivy |
| VU66 | RBK 433/02 | Termesivy |
| VU67 | RBK 433/01 | Termesivy |
| VU68 | RBK 432/06 | Havlíčkův Brod |
| VU69 | RBK 432/05 | Havlíčkův Brod |
| VU70 | RBK 432/09 | Termesivy, Havlíčkův Brod |
| VU72 | RBK 435/01 | Havlíčkův Brod |
| VU73 | RBK 432/04 | Poděbaby, Havlíčkův Brod |
| VU74 | RBK 432/10 | Termesivy, Havlíčkův Brod |
| VU75 | RBK 439/03 | Poděbaby, Klanečná |
| VU76 | RBK 432/03 | Havlíčkův Brod, Poděbaby |

| kód VPO | specifikace VPO | dotčená k.ú. |
|---------|---------------------|--|
| VU77 | RBK 439/02 | Poděbavy, Klanečná, Veselice u Havlíčkova Brodu |
| VU79 | RBK 432/02 | Poděbavy, Havlíčkův Brod, Perknov, Veselice u Havlíčkova Brodu |
| VU80 | RBK 439/01 | Veselice u Havlíčkova Brodu, Klanečná |
| VU81 | RBK 435/02 | Havlíčkův Brod |
| VU82 | RBK 432/01 | Perknov, Veselice u Havlíčkova Brodu, |
| VU83 | RBK 431/01 | Klanečná |
| VU86 | RBK 431/02 | Veselice u Havlíčkova Brodu |
| VU87 | RBK 427/01 | Perknov |
| VU88 | RBK 427/02 | Perknov |
| VU89 | RBK 428/02 | Zbožice |
| VU90 | RBK 428/03 | Zbožice |
| VU91 | RBK 428/04 | Zbožice |
| VU92 | RBC 1618 Hamry | Termesivy, Havlíčkův Brod |
| VU93 | RBC 1619 Chlístov | Perknov, Veselice u Havlíčkova Brodu |
| VU94 | RBC 722 Volský vrch | Zbožice |
| VU95 | LBK 58 | Havlíčkův Brod |
| VU96 | LBK 45 | Havlíčkův Brod |
| VU97 | LBK 46 | Havlíčkův Brod |
| VU98 | LBK 02 | Květnov |
| VU99 | LBK 03 | Květnov |
| VU100 | LBK 06 | Květnov, Suchá u Havlíčkova Brodu |
| VU101 | LBK 01 | Květnov |
| VU102 | LBK 08 | Suchá u Havlíčkova Brodu |
| VU103 | LBK 07 | Květnov |
| VU104 | LBK 77 | Suchá u Havlíčkova Brodu |
| VU105 | LBK 04 | Květnov |
| VU106 | LBK 05 | Suchá u Havlíčkova Brodu, Květnov |
| VU108 | LBK 72 | Suchá u Havlíčkova Brodu, Květnov |
| VU109 | LBK 70 | Suchá u Havlíčkova Brodu |
| VU110 | LBK 09 | Suchá u Havlíčkova Brodu |
| VU111 | LBK 10 | Suchá u Havlíčkova Brodu, Mírovka |
| VU112 | LBK 11 | Mírovka |
| VU113 | LBK 11 | Mírovka |
| VU114 | LBK 13 | Mírovka, Suchá u Havlíčkova Brodu, Šmolovy u Havlíčkova Brodu |
| VU115 | LBK 12 | Mírovka |
| VU116 | LBK 37 | Mírovka |
| VU117 | LBK 64 | Mírovka |

| kód VPO | specifikace VPO | dotčená k.ú. |
|---------|-----------------|--|
| VU119 | LBK 16 | Mírovka |
| VU120 | LBK 62 | Suchá u Havlíčkova Brodu, Mírovka |
| VU121 | LBK 14, LBK 35 | Šmolovy u Havlíčkova Brodu, Termesivy |
| VU122 | LBK 19 | Šmolovy u Havlíčkova Brodu |
| VU123 | LBK 18 | Šmolovy u Havlíčkova Brodu, Havlíčkův Brod, Suchá u Havlíčkova Brodu |
| VU124 | LBK 17 | Havlíčkův Brod, Mírovka, Termesivy |
| VU127 | LBK 21 | Termesivy |
| VU128 | LBK 36 | Mírovka, Termesivy |
| VU129 | LBK 15 | Havlíčkův Brod, Šmolovy u Havlíčkova Brodu |
| VU130 | LBK 38 | Poděbaby |
| VU132 | LBK 39 | Poděbaby, Veselice u Havlíčkova Brodu |
| VU133 | LBK 69 | Poděbaby, Šmolovy u Havlíčkova Brodu, Havlíčkův Brod |
| VU134 | LBK 20 | Březinka u Havlíčkova Brodu |
| VU137 | LBK 24 | Havlíčkův Brod |
| VU138 | LBK 30 | Jilemník |
| VU139 | LBK 31 | Jilemník |
| VU140 | LBK 78 | Havlíčkův Brod |
| VU141 | LBK 28 | Havlíčkův Brod |
| VU142 | LBK 25 | Perknov |
| VU143 | LBK 23 | Havlíčkův Brod |
| VU144 | LBK 26 | Havlíčkův Brod |
| VU145 | LBK 27 | Havlíčkův Brod |
| VU148 | LBK 33 | Jilemník |
| VU150 | LBK 34 | Jilemník |
| VU151 | LBK 22 | Havlíčkův Brod |
| VU152 | LBK 29 | Zbožice |
| VU153 | LBK 75 | Suchá u Havlíčkova Brodu |
| VU154 | LBK 61 | Suchá u Havlíčkova Brodu |
| VU155 | LBK 44 | Mírovka |
| VU156 | LBK 65 | Suchá u Havlíčkova Brodu |
| VU158 | LBK 60 | Mírovka |
| VU160 | LBK 66 | Mírovka |
| VU161 | LBK 43 | Mírovka |
| VU162 | LBK 67 | Mírovka |
| VU163 | LBK 42 | Mírovka |
| VU164 | LBK 73 | Suchá u Havlíčkova Brodu |
| VU165 | LBK 71 | Šmolovy u Havlíčkova Brodu |
| VU166 | LBK 41 | Močovka, Termesivy |

| kód VPO | specifikace VPO | dotčená k.ú. |
|---------|-----------------|---|
| VU167 | LBK 74 | Havlíčkův Brod, Suchá u Havlíčkova Brodu, Mírovka |
| VU168 | LBK 32 | Havlíčkův Brod, Suchá u Havlíčkova Brodu |
| VU169 | LBK 59 | Havlíčkův Brod, Šmolovy u Havlíčkova Brodu |
| VU170 | LBK 57 | Havlíčkův Brod |
| VU171 | LBK 40 | Termesivy, Havlíčkův Brod |
| VU172 | LBK 57 | Havlíčkův Brod |
| VU173 | LBK 63 | Březinka u Havlíčkova Brodu, Klanečná |
| VU175 | LBK 54 | Havlíčkův Brod |
| VU177 | LBK 50 | Jilemník |
| VU178 | LBK 76 | Havlíčkův Brod |
| VU179 | LBK 53 | Jilemník |
| VU180 | LBK 68 | Havlíčkův Brod |
| VU181 | LBK 55 | Havlíčkův Brod, Perknov |
| VU182 | LBK 51 | Jilemník |
| VU183 | LBK 56 | Perknov |
| VU184 | LBK 47 | Havlíčkův Brod |
| VU186 | LBK 52 | Jilemník |
| VU187 | LBK 48 | Havlíčkův Brod |
| VU188 | LBK 49 | Zbožice |

- (G04) Územní plán nevymezuje stavby a opatření k zajišťování obrany a bezpečnosti státu.
- (G05) Územní plán nevymezuje plochy pro asanaci, pro které lze práva k pozemkům a stavbám vyvlastnit.
- (G06) Veřejně prospěšné stavby, veřejně prospěšná opatření a plochy pro asanaci, pro které lze práva k pozemkům a stavbám vyvlastnit, jsou vymezeny v grafické části Návrhu ÚP, výkres I. 3 – *Výkres veřejně prospěšných staveb, opatření a asanací.*

I. VYMEZENÍ PLOCH A KORIDORŮ ÚZEMNÍCH REZERV A STANOVENÍ MOŽNÉHO BUDOUCÍHO VYUŽITÍ, VČETNĚ PODMÍNEK PRO JEHO PROVĚŘENÍ

- (I01) Územní plán vymezuje tyto plochy územních rezerv a určuje následující podmínky pro jejich prověření:

| kód plochy | kód využití | specifikace využití | dotčená k.ú. | plocha (ha) | podmínky pro prověření |
|------------|-------------|------------------------|------------------------|-------------|--|
| R03 | TI | čistírna odpadních vod | Veselice u Havl. Brodu | 4,199 | <i>Podmínkou pro prověření umístění ČOV je potřeba provozovatele umístit novou technologii čištění odpadních vod, která musí být deklarována v Plánu rozvoje vodovodů a kanalizace Kraje Vysočina.</i> |

| kód plochy | kód využití | specifikace využití | dotčená k.ú. | plocha (ha) | podmínky pro prověření |
|------------|-------------|---|---------------------------------|-------------|---|
| R04 | ZO | ochranná zeleň pro izolaci ČOV | Perknov, Veselice u Havl. Brodu | 3,176 | <i>Podmínkou pro prověření realizace plochy ochranné a izolační zeleně je vymezení plochy R03 jako plochy změn (návrh).</i> |
| R05 | BI | bydlení v rodinných domech | Havlíčkův Brod | 1,999 | <i>Podmínkou pro prověření je realizace zástavby v zastavitelných plochách a plochách přestavby pro bydlení v rodinných domech (BI) v k.ú. Havlíčkův Brod, v rozsahu min. 70 % celkové výměry těchto ploch.</i> |
| R06 | BV | bydlení v rodinných domech | Poděbaby | 0,226 | <i>Podmínkou pro prověření je realizace zástavby v zastavitelných plochách a plochách přestavby pro bydlení v rodinných domech (BV) v k.ú. Poděbaby, v rozsahu min. 70 % celkové výměry těchto ploch.</i> |
| R07 | VD | rozšíření stávajícího areálu výroby při letišti Havlíčkův Brod | Havlíčkův Brod, Poděbaby | 8,257 | <i>Podmínkou pro prověření umístění plochy drobné výroby je realizace přestavby v ploše výroby P02, s úplným využitím kapacity této plochy.</i> |
| R08 | ZO | ochranná zeleň pro izolaci ploch výroby od obytné zástavby v Dolním Papšíkově | Poděbaby | 2,573 | <i>Podmínkou pro prověření realizace plochy ochranné a izolační zeleně je vymezení ploch R07 a R13 jako ploch změn (návrh).</i> |
| R09 | RZ | rekreace v zahrádkových osadách | Havlíčkův Brod | 2,751 | <i>Podmínkou pro prověření je realizace zástavby v zastavitelných plochách a plochách přestavby pro rekreaci v zahrádkových osadách, v rozsahu min. 70% celkové výměry těchto ploch.</i> |
| R10 | ZO | ochranná zeleň pro izolaci ploch výroby od obytné zástavby v jižní části Havlíčkova Brodu | Havlíčkův Brod | 1,300 | <i>Podmínkou pro prověření realizace plochy ochranné a izolační zeleně je vymezení plochy R11 jako plochy změn (návrh).</i> |
| R11 | BI | bydlení v rodinných domech | Havlíčkův Brod | 7,645 | <i>Podmínkou pro prověření je realizace zástavby v zastavitelných plochách a plochách přestavby pro bydlení v rodinných domech (BI) v k.ú. Havlíčkův</i> |

| kód plochy | kód využití | specifikace využití | dotčená k.ú. | plocha (ha) | podmínky pro prověření |
|------------|-------------|---|----------------|-------------|--|
| | | | | | <i>Brod, v rozsahu min. 70% celkové výměry těchto ploch.</i> |
| R12 | BV | bydlení v rodinných domech | Poděbavy | 3,848 | <i>Podmínkou pro prověření je realizace zástavby v zastavitelných plochách a plochách přestavby pro bydlení v rodinných domech (BV) v k.ú. Poděbavy, v rozsahu min. 70% celkové výměry těchto ploch.</i> |
| R13 | TI | výroba energie z biomasy | Poděbavy | 1,641 | <i>Podmínkou pro prověření umístění kogenerační jednotky na výroby elektrické energie a tepla z biomasy je zpracování energetické koncepce města s posouzením vlivu na životní prostředí (SEA).</i> |
| R14 | VD | areál drobné výroby v jižní průmyslové zóně města | Havlíčkův Brod | 5,651 | <i>Podmínkou pro prověření je využití navazujících ploch drobné výroby (VD) - zastavitelných ploch Z52, Z71 v rozsahu min. 70 % celkové výměry těchto ploch.</i> |
| R15 | VL | areál lehké výroby v jižní průmyslové zóně města | Havlíčkův Brod | 8,545 | <i>Podmínkou pro prověření je realizace zástavby ve všech zastavitelných plochách lehké výroby (VL) v k.ú. Havlíčkův Brod, s úplným využitím kapacity těchto ploch.</i> |
| R16 | ZO | ochranná zeleň pro izolaci ploch výroby od ploch občanské vybavenosti | Havlíčkův Brod | 0,980 | <i>Podmínkou pro prověření realizace plochy ochranné a izolační zeleně je vymezení plochy R14 nebo plochy R15 jako plochy změn (návrh).</i> |
| R17 | BI | bydlení v rodinných domech | Havlíčkův Brod | 5,146 | <i>Podmínkou pro prověření je realizace zástavby v zastavitelných plochách a plochách přestavby pro bydlení v rodinných domech (BI) v k.ú. Havlíčkův Brod, v rozsahu min. 70% celkové výměry těchto ploch.</i> |
| R19 | ZV | plocha veřejné zeleně – propojení systému sídelní zeleně do lokality Vlkovsko | Havlíčkův Brod | 0,323 | <i>Podmínkou pro prověření je vyřešení majetkoprávních vztahů k pozemkům dotčeným plochou této rezervy a vymístění dotčené části stávající zahrádkové osady.</i> |
| R20 | RZ | rozšíření plochy zahrádkové osady | Havlíčkův Brod | 0,461 | <i>Podmínkou pro prověření je realizace zástavby v zastavitelných plochách a plochách přestavby pro rekreaci</i> |

| kód plochy | kód využití | specifikace využití | dotčená k.ú. | plocha (ha) | podmínky pro prověření |
|------------|-------------|---|----------------|-------------|--|
| | | | | | <i>v zahrádkových osadách, v rozsahu min. 70% celkové výměry těchto ploch.</i> |
| R21 | RZ | rozšíření plochy zahrádkové osady | Havlíčkův Brod | 0,176 | <i>Podmínkou pro prověření je realizace zástavby v zastavitelných plochách a plochách přestavby pro rekreaci v zahrádkových osadách, v rozsahu min. 70% celkové výměry těchto ploch.</i> |
| R22 | ZV | plocha veřejné zeleně – propojení systému sídelní zeleně do lokality Vlkovsko | Havlíčkův Brod | 0,119 | <i>Podmínkou pro prověření je vyřešení majetkových vztahů k pozemkům dotčeným plochou této rezervy a vymístění stávajícího objektu.</i> |
| R23 | ZV | plocha veřejné zeleně – propojení systému sídelní zeleně do lokality Vlkovsko | Havlíčkův Brod | 0,599 | <i>Podmínkou pro prověření je vyřešení majetkových vztahů k pozemkům dotčeným plochou této rezervy a vymístění dotčené části stávající zahrádkové osady.</i> |
| R26 | VD | drobná výroba | Havlíčkův Brod | 1,088 | <i>Podmínkou pro prověření je realizace zástavby v ploše drobné výroby Z91, s úplným využitím kapacity této plochy.</i> |
| R28 | BI | bydlení v rodinných domech | Havlíčkův Brod | 3,324 | <i>Podmínkou pro prověření je realizace zástavby v zastavitelných plochách a plochách přestavby pro bydlení v rodinných domech (BI) v k.ú. Havlíčkův Brod, v rozsahu min. 70% celkové výměry těchto ploch.</i> |
| R29 | BI | bydlení v rodinných domech | Havlíčkův Brod | 1,714 | <i>Podmínkou pro prověření je realizace zástavby v zastavitelných plochách a plochách přestavby pro bydlení v rodinných domech (BI) v k.ú. Havlíčkův Brod, v rozsahu min. 70% celkové výměry těchto ploch.</i> |
| R30 | BI | bydlení v rodinných domech | Havlíčkův Brod | 2,895 | <i>Podmínkou pro prověření je realizace zástavby v zastavitelných plochách a plochách přestavby pro bydlení v rodinných domech (BI) v k.ú. Havlíčkův Brod, v rozsahu min. 70% celkové výměry těchto ploch.</i> |
| R31 | W | lokality vhodná pro akumulaci | Poděbaby | 32,330 | <i>Podmínkou pro prověření je posouzení protipovodňových opatření města na Úsobském potoce a koordinace s obcí</i> |

| kód plochy | kód využití | specifikace využití | dotčená k.ú. | plocha (ha) | podmínky pro prověření |
|------------|-------------|--|-----------------------|-------------|---|
| | | povrchových vod Klanečná | | | <i>Hurtova Lhota, v jejímž správním území se část navrhované nádrže nachází.</i> |
| R32 | W | vodní nádrž na soutoku Žabince a Petrovského potoka | Šmolovy u Havl. Brodu | 2,739 | <i>Podmínkou pro prověření je prověření a zpřesnění trasy koridoru VRT, dále posouzení protipovodňových opatření města na toku Žabince a dohoda s obcí Lípa, v jejímž správním území se část navrhované nádrže nachází.</i> |
| R33 | BV | bydlení v rodinných domech | Suchá u Havl. Brodu | 1,732 | <i>Podmínkou pro prověření je realizace zástavby v zastavitelných plochách a plochách přestavby pro bydlení v rodinných domech (BV) v k.ú. Suchá u Havlíčkova Brodu, v rozsahu min. 70% celkové výměry těchto ploch.</i> |
| R34 | BV | bydlení v rodinných domech | Suchá u Havl. Brodu | 1,314 | <i>Podmínkou pro prověření je realizace zástavby v zastavitelných plochách a plochách přestavby pro bydlení v rodinných domech (BV) v k.ú. Suchá u Havlíčkova Brodu, v rozsahu min. 70% celkové výměry těchto ploch.</i> |
| R35 | ZO | ochranná zeleň pro izolaci obytné zástavby Suché od silnice I/38 | Suchá u Havl. Brodu | 0,813 | <i>Podmínkou pro prověření realizace plochy ochranné a izolační zeleně je vymezení plochy R34 jako plochy změn (návrh).</i> |
| R36 | ZO | ochranná zeleň pro izolaci obytné zástavby Suché od silnice I/38 | Suchá u Havl. Brodu | 0,817 | <i>Podmínkou pro prověření realizace plochy ochranné a izolační zeleně je vymezení plochy R33 jako plochy změn (návrh)</i> |
| R37 | BI | bydlení v rodinných domech | Perknov | 1,661 | <i>Podmínkou pro prověření je realizace zástavby v zastavitelných plochách pro bydlení v rodinných domech (BI) v k.ú. Perknov, v rozsahu min. 70% celkové výměry těchto ploch.</i> |
| R38 | SR | plocha smíšená obytná - rekreační | Klanečná | 0,951 | <i>Podmínkou pro prověření je realizace zástavby v zastavitelných plochách smíšených obytných – rekreačních (SR) v k.ú. Klanečná, v rozsahu min. 70 % celkové výměry těchto ploch.</i> |
| R39 | BI | bydlení v rodinných domech | Perknov | 1,195 | <i>Podmínkou pro prověření je realizace zástavby v zastavitelných plochách pro bydlení v rodinných domech (BI) v k.ú. Perknov, v rozsahu min. 70% celkové výměry těchto ploch.</i> |

| kód plochy | kód využití | specifikace využití | dotčená k.ú. | plocha (ha) | podmínky pro prověření |
|------------|-------------|----------------------------|----------------|-------------|---|
| R40 | OH | hřbitov | Havlíčkův Brod | 1,495 | <i>Podmínkou pro prověření je naplnění kapacity stávajícího hřbitova v rozsahu min. 85% celkové výměry jeho plochy.</i> |
| R44 | BI | bydlení v rodinných domech | Havlíčkův Brod | 0,422 | <i>Podmínkou pro prověření je realizace zástavby v zastavitelných plochách a plochách přestavby pro bydlení v rodinných domech (BI) v k.ú. Havlíčkův Brod, v rozsahu min. 70 % celkové výměry těchto ploch.</i> |

(I02) Územní plán vymezuje tyto koridory územních rezerv a určuje následující podmínky pro jejich prověření:

| kód plochy | kód využití | specifikace využití | dotčená k.ú. | plocha (ha) | podmínky pro prověření |
|------------|-------------|-----------------------------|---|-------------|---|
| R01a | DS.k | severozápadní obchvat města | Havlíčkův Brod, Perknov, Poděbavy, Veselice u Havl. Brodu | 63,105 | <i>Podmínkou pro prověření umístění vedení severozápadního obchvatu města v rámci koridoru je dohoda města Havlíčkův Brod a Kraje Vysočina o investici a následné správě jednotlivých úseků komunikace obchvatu a z této dohody vyplývající zařídění komunikace do příslušných kategorií a tříd pozemních komunikací. Podmínkou je zároveň vypracování podrobnější dokumentace stavby, která detailně prověří územní nároky dopravní stavby, a dále vypracování dokumentace posouzení vlivů záměru na životní prostředí (EIA)¹⁵, která vyloučí negativní vliv záměru na životní prostředí.</i> |

¹⁵ Zákon č. 100/2001 Sb. o posuzování vlivů na životní prostředí, v platném znění

| kód plochy | kód využití | specifikace využití | dotčená k.ú. | plocha (ha) | podmínky pro prověření |
|------------|-------------|---|---|-------------|---|
| R01b | DS.k | severní přeložka silnice I/38 | Havlíčkův Brod | 11,776 | <i>Podmínkou pro prověření umístění vedení severní přeložky silnice I/38 v rámci koridoru je dohoda města Havlíčkův Brod a Ministerstva dopravy ČR (resp. ŘSD ČR) o investici a následné správě komunikace obchvatu a z této dohody vyplývající zařídění komunikace do příslušných kategorií a tříd pozemních komunikací. Podmínkou je zároveň vypracování podrobnější dokumentace stavby, která detailně prověří územní nároky dopravní stavby, a dále vypracování dokumentace posouzení vlivů záměru na životní prostředí (EIA)¹⁶, která vyloučí negativní vliv záměru na životní prostředí.</i> |
| R02 | DZ.k | vysokorychlostní železniční trať VR1, trasa Praha – Brno, varianta HB | Březinka u Havl. Brodu, Havlíčkův Brod, Klanečná, Mírovka, Poděbavy, Suchá u Havl. Brodu, Šmolovy u Havl. Brodu | 481,343 | <i>Podmínkou pro prověření umístění vedení vysokorychlostní železniční tratě VR1 v rámci koridoru je zpracování podrobnější dokumentace stavby alespoň na úrovni územně technické studie nebo vyhledávací studie případně některého stupně projektové dokumentace stavby, které detailně prověří územní nároky dopravní stavby, a dále vypracování dokumentace posouzení vlivů záměru na životní prostředí (EIA)¹⁷, která vyloučí negativní vliv záměru na životní prostředí.</i> |
| R41 | DS.k | obchvat Horního a Dolního Papšíkova | Havlíčkův Brod, Šmolovy u Havlíčkova Brodu, Poděbavy | 4,131 | <i>Podmínkou pro prověření umístění vedení obchvatu Horního a Dolního Papšíkova v rámci koridoru je vypracování podrobnější dokumentace stavby, která detailně prověří územní nároky této dopravní stavby včetně návaznosti na stávající navazující komunikační systém.</i> |
| R42 | DS.k | komunikace propojující ulici Čechova a U Borové | Havlíčkův Brod, Poděbavy | 1,211 | <i>Podmínkou pro prověření umístění vedení komunikace v rámci koridoru je vypracování podrobnější dokumentace stavby, která detailně prověří územní nároky této dopravní</i> |

¹⁶ Zákon č. 100/2001 Sb. o posuzování vlivů na životní prostředí, v platném znění

¹⁷ Zákon č. 100/2001 Sb. o posuzování vlivů na životní prostředí, v platném znění

| kód plochy | kód využití | specifikace využití | dotčená k.ú. | plocha (ha) | podmínky pro prověření |
|------------|-------------|---------------------------|--|-------------|---|
| | | | | | <i>stavby včetně návaznosti na stávající navazující komunikační systém.</i> |
| R47 | DS.k | jihozápadní obchvat města | Poděbavy, Suchá u Havlíčkova Brodu, Šmolovy u Havlíčkova Brodu | 66,276 | <i>Podmínkou pro prověření je vypracování podrobnější dokumentace, která detailně prověří územní nároky této dopravní stavby včetně návaznosti na stávající komunikační systém a ověří dopravní význam a odůvodněnost stavby zejména v širších územních souvislostech</i> |

- (I03) Na plochách a v koridorech územních rezerv nesmí být povolovány žádné stavby, zařízení, nové inženýrské sítě a jiné změny a činnosti, které by znesnadnily nebo znemožnily současné a nebo budoucí využití těchto ploch a jejich parcelaci.
- (I04) Na plochách a v koridorech územních rezerv je přípustné pouze jejich současné využití a údržba zeleně.
- (I05) V rámci koridoru územní rezervy R02 pro umístění vedení vysokorychlostní železniční tratě nesmí být mimo zastavěné území povolovány žádné nové stavby pro funkci bydlení, a to s výjimkou zastavitelné plochy pro funkci bydlení – bydlení v rodinných domech - městské a příměstské (BI) Z20, která je převzatá z vydané změny ÚPSÚ č. 22¹⁸, a s výjimkou plochy pro funkci bydlení – bydlení v rodinných domech - městské a příměstské (BI) Z23, která do koridoru územní rezervy R02 zasahuje jen okrajově.
- (I06) V rámci koridoru R02 mohou být mimo zastavěné území umístovány jen dočasné stavby¹⁹ pro nebytové funkce a liniové stavby dopravní či technické infrastruktury, které prokazatelně neznemožní budoucí využití koridoru a realizaci vysokorychlostní železniční tratě.
- (I07) Křížení budoucích liniových dopravních staveb – přeložky silnice I/34 – jihozápadní obchvat města Havlíčkův Brod včetně obchvatu Šmolov (koridor územní rezervy R47) s případnou budoucí trasou vysokorychlostní železniční tratě (koridor územní rezervy R02) bude řešeno mimoúrovňově s ohledem na upřesnění polohopisného i výškopisného průběhu tras obou liniových dopravních staveb.
- (I08) Zástavba územních rezerv vyžaduje změnu územního plánu.
- (I09) Plochy a koridory územních rezerv jsou vymezeny v grafické části Návrhu ÚP, výkres I.1 – Výkres základního členění území.

¹⁸ Změna č. 22 ÚP SÚ schválena v roce 2006

¹⁹ V souladu s §2, odst. (3) zákona č. 183/2006 Sb., o územním plánování a stavebním řádu, v platném znění