

**VYHODNOCENÍ VLIVŮ ZMĚNY Č. 11 ÚZEMNÍHO PLÁNU  
HAVLÍČKŮV BROD  
NA ŽIVOTNÍ PROSTŘEDÍ (SEA)**



**ING. MARIE SKYBOVÁ, PH.D.  
ZAHRADNÍ 241, ŠTÍTINA**

**ZÁŘÍ 2021**

## Vyhodnocení vlivů Změny č. 11 Územního plánu Havlíčkův Brod na životní prostředí (SEA)

**ZADAL:** **ŽALUDA, projektová kancelář,**  
**Ing. Eduard Žaluda**  
Železná 493/20, 110 00 Praha 1  
IČ: 73580872

**ZPRACOVAL:** **Ing. Marie Skybová, Ph.D.,**  
držitelka autorizace dle zák. č. 100/2001 Sb.,  
č.j. rozhodnutí o udělení autorizace 38388/ENV/08,  
č.j. rozhodnutí o prodloužení autorizace MZP/2017/710/1505.  
Adresa: Zahradní 241, 747 91 Štítina  
IČ: 46114912

**SPOLUPRÁCE:** **RNDr. Lukáš Merta, Ph.D.**  
držitel autorizace dle zákona č. 114/1992 Sb.,  
č. osvědčení MZP/2020/630/1768,  
**zpracovatel hodnocení vlivů na území Natura 2000**  
dle § 45i odst. 1 zákona č. 114/1992 Sb.  
Adresa: Mrštíkovo nám. 34/53, 779 00 Olomouc - Hejčín  
IČ: 70622485

Ve Štítině, dne 30. září 2021

.....

Ing. Marie Skybová, Ph.D.

Výtisk č. 1

## O B S A H

ÚVOD .....	7
<b>1. STRUČNÉ SHRNUTÍ OBSAHU A HLAVNÍCH CÍLŮ ÚZEMNĚ PLÁNOVACÍ DOKUMENTACE, VZTAH K JINÝM KONCEPCÍM .....</b>	<b>9</b>
1.1 OBSAH A CÍLE ZMĚNY Č. 11 ÚZEMNÍHO PLÁNU HAVLÍČKŮV BROD .....	9
1.2 VZTAH ÚZEMNĚ PLÁNOVACÍ DOKUMENTACE K CÍLŮM KONCEPČNÍCH NÁRODNÍCH A REGIONÁLNÍCH DOKUMENTŮ .....	10
1.2.1 <i>Politika územního rozvoje ČR 2008 ve znění Aktualizací č. 1, 2, 3, 4 a 5</i> .....	10
1.2.2 <i>Zásady územního rozvoje Kraje Vysočina ve znění aktualizací č. 1, 2, 3, 4, 5, 6 a 8.</i> .....	12
1.2.3 <i>Strategie Kraje Vysočina 2021 - 2027</i> .....	16
1.2.4 <i>Program zlepšování kvality ovzduší zóna CZ06Z Jihovýchod, aktualizace 2020</i> .....	17
1.2.5 <i>Plán rozvoje vodovodů a kanalizací kraje Vysočina</i> .....	18
1.2.6 <i>Plán odpadového hospodářství kraje Vysočina pro období 2016 až 2025</i> .....	19
1.2.7 <i>Plán dílčího povodí Dolní Vltavy</i> .....	20
<b>2. ZHODNOCENÍ VZTAHU ZMĚNY Č. 11 ÚZEMNÍHO PLÁNU HAVLÍČKŮV BROD K CÍLŮM OCHRANY ŽIVOTNÍHO PROSTŘEDÍ PŘIJATÝM NA VNITROSTÁTNÍ ÚROVNI.....</b>	<b>22</b>
<b>3. INFORMACE O SOUČASNÉM STAVU ŽIVOTNÍHO PROSTŘEDÍ V DOTČENÉM ÚZEMÍ A JEHO PRAVDĚPODOBNÝ VÝVOJ BEZ REALIZACE ZÁMĚRŮ ÚZEMNĚ PLÁNOVACÍ DOKUMENTACE .....</b>	<b>23</b>
3.1 VYMEZENÍ ÚZEMÍ.....	23
3.2 ZÁKLADNÍ CHARAKTERISTIKY STAVU ŽIVOTNÍHO PROSTŘEDÍ V DOTČENÉM ÚZEMÍ.....	25
3.2.1 <i>Klimatologická charakteristika</i> .....	25
3.2.2 <i>Kvalita ovzduší</i> .....	26
3.2.3 <i>Voda</i> .....	29
3.2.4 <i>Geomorfologie, geologie</i> .....	30
3.2.5 <i>Krajinný pokryv, půdní fond</i> .....	31
3.2.6 <i>Ochrana přírody</i> .....	31
3.2.7 <i>Flóra, fauna</i> .....	33
3.2.8 <i>Typologie krajiny</i> .....	35
3.2.9 <i>Radonový index geologického podloží</i> .....	36
3.2.10 <i>Archeologická naleziště, historické památky</i> .....	37
3.2.11 <i>Vývoj složek ŽP bez realizace územně plánovací dokumentace ve vztahu k posuzovaným záměrům</i> .....	37
<b>4. CHARAKTERISTIKY ŽIVOTNÍHO PROSTŘEDÍ, KTERÉ BY MOHLY BÝT REALIZACÍ ZÁMĚRŮ ÚP VÝZNAMNĚ OVLIVNĚNY .....</b>	<b>39</b>
4.1 ZMĚNA ZEMĚDĚLSKÉHO PŮDNÍHO FONDU A PUPFL.....	39
4.1.1 <i>BPEJ a třídy ochrany ZPF</i> .....	39
4.1.2 <i>Investice do půdy, pozemkové úpravy</i> .....	41
4.1.3 <i>Zábor PUPFL</i> .....	41
4.2 ZMĚNA DOPRAVNÍ ZÁTĚŽE ÚZEMÍ .....	41
4.3 ZMĚNA IMISÍ A HLUKOVÉ ZÁTĚŽE ÚZEMÍ .....	42
4.3.1 <i>Ovzduší</i> .....	42
4.3.2 <i>Hluk</i> .....	42
4.4 VLIV NA VODY.....	45
4.4.1 <i>Pitné vody, odpadní vody</i> .....	45
4.4.2 <i>Vliv na povrchové a podzemní vody</i> .....	45
4.4.3 <i>Změna odtokových poměrů ze zastavěných ploch a protipovodňová opatření</i> .....	45
4.5 ZVÝŠENÍ PRODUKCE ODPADŮ A KONTAMINOVANÉ PLOCHY .....	46

4.6	VLIV NA HORNINOVÉ PROSTŘEDÍ.....	47
4.7	ZMĚNA VEGETACE, VLIV NA FAUNU .....	47
4.8	ZMĚNA VZHLEDU KRAJINY, KRAJINNÝ RÁZ, VIZUÁLNÍ VLIVY .....	47
<b>5.</b>	<b>SOUČASNÉ PROBLÉMY A JEVY ŽIVOTNÍHO PROSTŘEDÍ, KTERÉ BY MOHLY BÝT UPLATNĚNÍM ÚZEMNĚ PLÁNOVACÍ DOKUMENTACE VÝZNAMNĚ OVLIVNĚNY, ZEJMÉNA S OHLEDEM NA ZVLÁŠTĚ CHRÁNĚNÁ ÚZEMÍ A PTAČÍ OBLASTI .....</b>	<b>49</b>
5.1	SOUSTAVA NATURA 2000.....	49
5.2	SKLADEBNÉ ČÁSTI ÚSES .....	50
5.3	VKP .....	50
5.4	CHRÁNĚNÁ ÚZEMÍ.....	50
<b>6.</b>	<b>ZHODNOCENÍ STÁVAJÍCÍCH A PŘEDPOKLÁDANÝCH VLIVŮ NAVRHOVANÝCH VARIANT ÚZEMNĚ PLÁNOVACÍ DOKUMENTACE, VČETNĚ VLIVŮ SEKUNDÁRNÍCH, SYNERGICKÝCH, KUMULATIVNÍCH, KRÁTKODOBÝCH, STŘEDNĚDOBÝCH A DLOUHODOBÝCH, TRVALÝCH A PŘECHODNÝCH, Kladných A ZÁporných VČETNĚ VZTAHŮ MEZI UVEDENÝMI OBLASTMI VYHODNOCENÍ .....</b>	<b>51</b>
6.1	VLIV NA OVZDUŠÍ A KLIMA, FYZIKÁLNÍ VLIVY - HLUK .....	53
6.2	VLIV NA OBYVATELSTVO, VEŘEJNÉ ZDRAVÍ, SOCIÁLNĚ-EKONOMICKÉ VLIVY .....	53
6.2.1	<i>Vliv na veřejné zdraví.....</i>	<i>53</i>
6.2.2	<i>Sociálně-ekonomický vliv .....</i>	<i>54</i>
6.3	VLIV NA PŮDU .....	54
6.4	VLIV NA POZEMKY URČENÉ K PLNĚNÍ FUNKCE LESA A LESNÍ POROSTY .....	55
6.5	VLIV NA HORNINOVÉ PROSTŘEDÍ.....	55
6.6	VLIV NA BIOLOGICKOU ROZMANITOST, FAUNU, FLÓRU, SOUSTAVU NATURA 2000 .....	55
6.7	VLIV NA VODU .....	56
6.8	VLIV NA ÚSES A VKP .....	56
6.9	VLIV NA HMOTNÉ STATKY A KULTURNÍ DĚDICTVÍ VČETNĚ DĚDICTVÍ ARCHITEKTONICKÉHO A ARCHEOLOGICKÉHO .....	56
6.10	VLIV NA KRAJINU, VIZUÁLNÍ VLIVY .....	56
6.11	VÝZNAMNOST VLIVŮ ZMĚNY Č. 11 ÚP HAVLÍČKŮV BROD NA ŽIVOTNÍ PROSTŘEDÍ .....	57
<b>7.</b>	<b>POROVNÁNÍ ZJIŠTĚNÝCH NEBO PŘEDPOKLÁDANÝCH Kladných A ZÁporných VLIVŮ PODLE JEDNOTLIVÝCH VARIANT ŘEŠENÍ A JEJICH ZHODNOCENÍ. SROZUMITELNÝ POPIS POUŽITÝCH METOD VYHODNOCENÍ VČETNĚ JEJICH OMEZENÍ .....</b>	<b>58</b>
<b>8.</b>	<b>POPIS NAVRHOVANÝCH OPATŘENÍ PRO PŘEDCHÁZENÍ, SNÍŽENÍ NEBO KOMPENZACI VŠECH ZJIŠTĚNÝCH NEBO PŘEDPOKLÁDANÝCH ZÁVAŽNÝCH ZÁporných VLIVŮ NA ŽIVOTNÍ PROSTŘEDÍ .....</b>	<b>60</b>
8.1	VLIV NA ZEMĚDĚLSKÝ PŮDNÍ FOND.....	60
8.2	VLIV NA VEŘEJNÉ ZDRAVÍ, OVZDUŠÍ, HLUK .....	60
8.3	VLIV NA BIOLOGICKOU ROZMANITOST, FAUNU, FLÓRU, SOUSTAVU NATURA 2000, VKP .....	60
8.4	VLIV NA VODU .....	61
8.5	VLIV NA PAMÁTKY A ARCHEOLOGICKÉ LOKALITY .....	61
<b>9.</b>	<b>ZHODNOCENÍ ZPŮSOBU ZAPRACOVÁNÍ VNITROSTÁTNÍCH CÍLŮ OCHRANY ŽIVOTNÍHO PROSTŘEDÍ DO ÚZEMNĚ PLÁNOVACÍ DOKUMENTACE A JEJICH ZOHLEDNĚNÍ PŘI VÝBĚRU VARIANT ŘEŠENÍ.....</b>	<b>62</b>
9.1	OVZDUŠÍ .....	62
9.2	VODA .....	62
9.3	PŮDA.....	62
9.4	PŘÍRODA A KRAJINA .....	63
9.5	KULTURNÍ A HISTORICKÉ PAMÁTKY .....	63
9.6	OBYVATELSTVO.....	63
<b>10.</b>	<b>NÁVRH UKAZATELŮ PRO SLEDOVÁNÍ VLIVU ÚZEMNĚ PLÁNOVACÍ DOKUMENTACE NA ŽIVOTNÍ PROSTŘEDÍ.....</b>	<b>64</b>

<b>11. NÁVRH POŽADAVKŮ NA ROZHODOVÁNÍ VE VYMEZENÝCH PLOCHÁCH A KORIDORECH Z HLEDISKA MINIMALIZACE NEGATIVNÍCH VLIVŮ NA ŽIVOTNÍ PROSTŘEDÍ .....</b>	<b>65</b>
11.1 NÁVRH POŽADAVKŮ K ZAPRACOVÁNÍ DO NÁVRHU ZMĚNY Č. 11 ÚP HAVLÍČKŮV BROD.....	65
11.2 NÁVRH POŽADAVKŮ NA ROZHODOVÁNÍ VE VYMEZENÝCH PLOCHÁCH A KORIDORECH PO PŘIJETÍ ZMĚNY Č. 11 ÚP HAVLÍČKŮV BROD, NEPROMÍTAJÍCÍCH SE DO ŘEŠENÍ KONCEPCE.....	65
<b>12. NETECHNICKÉ SHRNU TÍ VÝŠE UVEDENÝCH ÚDAJŮ .....</b>	<b>66</b>
<b>13. LITERATURA A ZDROJE .....</b>	<b>68</b>

## PŘEHLED ZKRATEK:

AOPK ČR	Agentura ochrany přírody a krajiny České republiky
AOT40	expoziční index troposférického ozónu vyjádřený jako kumulativní expozice nad prahovou koncentrací 40 ppb (Accumulated Ozone Exposure over a threshold of 40 Parts Per Billion)
BaP	benzo(a)pyren
BPEJ	bonitovaná půdně ekologická jednotka
ČOV	čistírna odpadních vod
ČGÚ	Český geologický ústav
EIA	posouzení vlivů na životní prostředí (an environmental impact assessment)
EOAR	ekvivalentní objemová aktivita radonu
EVL	evropsky významná lokalita
HEIS	hydroekologický informační systém
HPKJ	hlavní půdně klimatická jednotka
KR	krajinný ráz
KÚ	krajský úřad
k. ú.	katastrální území
KrV, KV	Kraj Vysočina
LBC	lokální biocentrum
LBK	lokální biokoridor
MZe	Ministerstvo zemědělství
MŽP	Ministerstvo životního prostředí
NPÚ	Národní památkový ústav
NRBK	nadregionální biokoridor
ORP	obec s rozšířenou působností
OSN	Organizace spojených národů
PAHs	polycyklické aromatické uhlovodíky
PM <sub>2,5</sub>	částice v ovzduší, jejichž aerodynamický průměr nepřesahuje 2,5 μm
PM <sub>10</sub>	částice v ovzduší, jejichž aerodynamický průměr nepřesahuje 10 μm
POH	plán odpadového hospodářství
PRVK	Program rozvoje vodovodů a kanalizací území Kraje Vysočina
PUPFL	pozemek určený k plnění funkcí lesa
PÚR ČR	Politika územního rozvoje České republiky
RBC	regionální biocentrum
RBK	regionální biokoridor
ŘSD ČR	Ředitelství silnic a dálnic České republiky
SAS	Státní archeologický seznam
TR	transformovna
ÚAN	území s archeologickými nálezy
ÚP	územní plán
ÚPSÚ	územní plán sídelního útvaru

ÚSES	územní systém ekologické stability
ÚSKP	Ústřední seznam kulturních památek
VKP	významný krajinný prvek
VOC	těkavé organické látky
VRT	vysokorychlostní trať
VTL	vysokotlaký plynovod
ZCHÚ	zvláště chráněná území
ZPF	zemědělský půdní fond
ZÚR	zásady územního rozvoje
ŽP	životní prostředí
ZVN	zvláště vysoké napětí

## ÚVOD

Posuzovaný návrh Změny č. 11 Územního plánu Havlíčkův Brod (dále jen Změna č. 11 ÚP Havlíčkův Brod) byl zpracován projektovou kanceláří ŽALUDA, Praha, zodpovědným projektantem je Ing. Eduard Žaluda, ČKA 4077. Pořizovatelem je v souladu s § 6 odst. 1 písm. a) zákona č. 183/2006 Sb., o územním plánování a stavebním řádu (stavební zákon), ve znění pozdějších předpisů Městský úřad Havlíčkův Brod, odbor rozvoje města, úsek územního plánování a GIS.

Změna č. 11 ÚP Havlíčkův Brod přebírá část záměrů návrhu zadání Změny č. 5 ÚP Havlíčkův Brod, k jejímuž obsahu vydal Krajský úřad Kraje Vysočina jako příslušný úřad dle § 22, písm. b) zákona č. 100/2001 Sb., v platném znění (dále jen zákon EIA), dne 15. 9. 2020 stanovisko č. j. KUJI 88889/2020 v kterém požaduje zpracování vyhodnocení vlivů na životní prostředí, neboť změna územního plánu stanovuje rámec pro realizaci záměrů uvedených v příloze č. 1 k zákonu o EIA. Dále orgán ochrany přírody, kterým je Krajský úřad Kraje Vysočina jako příslušný úřad podle § 77a odst. 4 písm. n) zákona ve smyslu § 45i odst. 1 zákona č. 114/1992 Sb., ve svém stanovisku č. j. OZPZ 120/2019 nevyloučil přímý a nepřímý vliv na EVL Šlapanka a Zlatý potok. Na základě tohoto stanoviska byly ze Změny č. 5 ÚP Havlíčkův Brod potenciálně konfliktní záměry vyloučeny do samostatné Změny č. 11 ÚP Havlíčkův Brod, která je předmětem předkládaného hodnocení vlivů na životní prostředí.

Pro zpracování vyhodnocení SEA se stanovují následující požadavky pro řešení předpokládaných problémů a střetů zájmů z hlediska vlivů na životní prostředí a veřejné zdraví v širším dotčeném území:

- dopad na volnou krajinu z hlediska dotčení významných krajinných prvků, krajinného rázu, refugií zvláště chráněných druhů, migračně významného území, dopadu na ÚSES, dopad na kvalitu půdy a její využívání,
- vyhodnotit dopad umístění nových ploch na hlukovou a imisní situaci (včetně vlivu z automobilového provozu – dodržení zákonných limitů), včetně případného návrhu opatření k eliminaci negativního vlivu,
- vyhodnotit vlivy z hlediska zvýšení dopravní zátěže provozem vůči stávající a navrhované obytné zástavbě, zejména narušení faktoru pohody bydlení a na základě vyhodnocení stanovit bližší specifikaci možného umístění ploch,
- vyhodnotit střety ploch pro výrobu s plochami pro bydlení, vyhodnotit nové funkční střety ploch u záměrů měnící jejich funkční využití vůči stávající zástavbě,
- vyhodnotit dopad na vysoce chráněnou zemědělskou půdu zejména v souvislosti s případným využitím půd nižší třídy ochrany, reálné potřeby zastavitelných ploch, využití zastavěného území (proluky, nezastavěné pozemky, využití brownfields) a již schválených zastavitelných ploch,



- zpracovat biologické hodnocení pro celou vegetační sezonu a to dle vyhlášky č. 142/2018 Sb., o náležitostech posouzení vlivu záměru a koncepce na evropsky významné lokality a ptačí oblasti a o náležitostech hodnocení vlivu závažného zásahu na zájmy ochrany přírody a krajiny, zejména v souvislosti se záměrem Z235, kde má být vymezena zastavitelná plocha pro bydlení vedle evropsky významné lokality a to v nivě v plochách přírodních, s důrazem na přirozenou prostupnost krajiny pro živočichy,
- vliv umístění výstavby na změnu odtokových poměrů v území zejména z důvodu zastavění území zpevněnými plochami většího rozsahu, vyhodnotit vliv změny odtokových poměrů na předměty ochrany PP Šlapanka, EVL Šlapanka a Zlatý potok, EVL Břevnický potok.

Vlastní posouzení vlivů územně plánovací dokumentace na životní prostředí je upraveno § 10i) zákona č. 100/2001 Sb. v aktuálním znění. Podle odst. 1 § 10i se při posouzení vlivů územně plánovací dokumentace na životní prostředí postupuje podle stavebního zákona a to podle odstavců 2 až 5. Rámcový obsah vyhodnocení vlivů územního plánu na životní prostředí stanovuje příloha stavebního zákona č. 183/2006 Sb., ve znění pozdějších předpisů.

Dokument „Vyhodnocení vlivu Územního plánu Havlíčkův Brod na životní prostředí (SEA)“ sleduje následující cíle:

- posouzení míry souladu návrhu řešení změny územního plánu se zpracovanými celostátními, krajskými a místními koncepčními dokumenty z oblasti životního prostředí,
- posouzení přínosů a negativ navrženého řešení v porovnání se současným stavem složek životního prostředí v řešeném území,
- identifikace nejvýznamnějších střetů navrhovaných záměrů se složkami životního prostředí včetně návrhu opatření k omezení negativních vlivů na životní prostředí a veřejné zdraví,
- stanovení monitorovacích indikátorů pro vliv Změny č. 11 ÚP na životní prostředí.

Dokument je členěn dle přílohy k zákonu č. 183/2006 Sb., o územním plánování a stavebním řádu v platném znění. Součástí vyhodnocení jsou závěry a doporučení včetně návrhu stanoviska dotčeného orgánu ke koncepci s uvedením výroků, zda lze z hlediska negativních vlivů na životní prostředí s koridorem a změnou územního plánu jako celkem souhlasit, souhlasit s podmínkami včetně jejich upřesnění anebo nesouhlasit.

# 1. STRUČNÉ SHRNU TÍ OBSAHU A HLAVNÍCH CÍLŮ ÚZEMNĚ PLÁNOVACÍ DOKUMENTACE, VZTAH K JINÝM KONCEPCÍM

## 1.1 Obsah a cíle Změny č. 11 Územního plánu Havlíčkův Brod

Obsahem změny č. 11 jsou požadavky, které byly součástí změny č. 5 ÚP Havlíčkův Brod, o jejímž pořízení rozhodlo Zastupitelstvo města Havlíčkův Brod usnesením č. 28/2019 ze dne 11. 2. 2019. Z důvodu stanoviska č. j. OZPZ 120/2019 ze dne 15. 9. 2020, ve kterém příslušný orgán ochrany přírody nevyloučil významný vliv na soustavu NATURA 2000 a krajský úřad následně uplatnil stanovisko č. j. KUJI 88889/2020, ve kterém uplatnil požadavek na zpracování posouzení vlivů na životní prostředí, byly návrhy na pořízení změny vyvolávající zpracování vyhodnocení předpokládaných vlivů na udržitelný rozvoj území zařazeny do samostatně pořizované změny č. 11. Jedná se o vymezení následujících ploch:

- A. Z234 – pozemek p. č. 1646/113 v k.ú. Havlíčkův Brod. Změna spočívá ve změně způsobu využití z plochy zeleně - zeleň ochranná a izolační - ZO na plochu na plochu dopravní infrastruktury – silniční - DS. Jedná se o plochu mezi návrhovou plochou pro bydlení a severovýchodním obchvatem města.
- B. P79 – pozemky parc. č. st. 6388, 500/1, 500/14 k.ú. Havlíčkův Brod. Změna spočívá ve změně způsobu využití z plochy BH – bydlení hromadné na plochu na plochu VD - drobná a řemeslná výroba.
- C. Z235 v k. ú. Mírovka - změna funkčního využití plochy smíšené nezastavěného území - NS a plochy přírodní – NP na plochu bydlení – bydlení v rodinných domech – venkovské BV (parc. č. 55, 1109/35, 1134, 1109/5, 1109/30) a změně přiléhajících ploch přírodních – NP na plochy zemědělské – NZ (parc. č. 1109/31, 52/2, 1221/1, 1223/1, 52/1, st. 5, 1224/2, 1068/1, 1223/3, 53/1, 1061, 1223/4, 1068/3 a 53/2).

V návaznosti na výše uvedené záměry Změna č. 11

- doplňuje odstavec (D63c) textem: „(D63a) Územní plán vymezuje zastavitelnou plochu dopravní infrastruktury – silniční (DS) Z234 pro umístění řadových (skupinových) garáží mezi ulicemi Bratříků a Ječná.“
- v kapitole F, podkapitole F.8. „Plochy výroby a skladování,“ v oddílu 24 „VD – Plocha výroby a skladování – drobná a řemeslná výroba,“ v části „Podmíněně přípustné využití“: doplňuje odrážku s textem: „plocha P79 – pouze využití přímo související s provozem stávajícího areálu bez negativního vlivu na sousední plochy bydlení, např. stavby pro administrativu a plochy a stavby pro dopravu v klidu“.

Změna č. 11 je územně lokalizována v správním území města Havlíčkův Brod (kód ZUJ 568414), k. ú. Havlíčkův Brod (637823) – změna A a B, k. ú. Mírovka (695769) – změna C.

## 1.2 Vztah územně plánovací dokumentace k cílům koncepčních národních a regionálních dokumentů

Pro účely posouzení vztahu změny územního plánu ke strategickým dokumentům není nezbytné pracovat s mezinárodními dokumenty, neboť jejich cíle a priority jsou již obsaženy ve vnitrostátní dokumentaci, nadřazené Územnímu plánu Havlíčkův Brod.

Soulad návrhu územního plánu je porovnáván s následujícími koncepčními dokumenty:

- Politika územního rozvoje ČR 2008 ve znění Aktualizací č. 1, 2, 3, 4 a 5,
- Zásady územního rozvoje Kraje Vysočina ve znění aktualizací 1, 2, 3, 4, 5, 6 a 8,
- Strategie Kraje Vysočina 2021 - 2027,
- Program zlepšování kvality ovzduší zóna CZ06Z Jihovýchod, aktualizace 2020,
- Plán rozvoje vodovodů a kanalizací kraje Vysočina,
- Plán odpadového hospodářství kraje Vysočina pro období 2016 až 2025,
- Územní energetická koncepce kraje Vysočina (Energetická agentura Vysočiny, z. s.p.o., Jihlava, 2008),
- Plán dílčího povodí Dolní Vltavy.

Cíle, priority a požadavky jednotlivých koncepčních dokumentů jsou dále hodnoceny podle toho, do jaké míry je s nimi řešení návrhu Změny č. 11 ÚP Havlíčkův Brod v souladu nebo v rozporu:

- |  |    |
|--|----|
| • zcela v souladu                        | ++ |
| • částečně v souladu                     | +  |
| • částečně v rozporu                     | -  |
| • výrazně v rozporu                      | -- |
| • není předmětem řešení/ neutrální vztah | 0  |

### 1.2.1 Politika územního rozvoje ČR 2008 ve znění Aktualizací č. 1, 2, 3, 4 a 5

Politika územního rozvoje ČR (dále jen PÚR ČR) ve znění Aktualizace č. 1 byla schválena usnesením vlády ČR č. 276 ze dne 15. 4. 2015. Jedná se o nástroj územního plánování, který určuje požadavky a rámce pro konkretizaci úkolů územního plánování v republikových, přeshraničních a mezinárodních souvislostech, zejména s ohledem na udržitelný rozvoj území, a určuje strategii a základní podmínky pro naplňování těchto úkolů. PÚR ČR zohledňuje požadavky na územní rozvoj, které pro ČR vyplývají z mezinárodních smluv a členství v mezinárodních organizacích (OSN, OECD, Rada Evropy a Evropská unie).

Aktualizace PÚR ČR č. 2 a č. 3 byly schváleny usneseními vlády ČR č. 629 a 630 ze dne 2. 9. 2019. V nich se jedná pouze o dílčí změny koncepce – Aktualizace PÚR ČR č. 2 spočívá ve změně stávajícího označení rozvojového záměru „R43 v úseku Brno – Moravská Třebová“, a to z „R43“ na „S43“, Aktualizace PÚR ČR č. 3 se týká vodního díla Vlachovice ve Zlínském kraji. Aktualizace PÚR č. 5, která byla schválena usnesením vlády ČR č. 833 ze dne 17. 8. 2020, požaduje vymežit plochy umožňující využití území pro vodní díla Kryry, Senomaty a Šanov a koridory pro přivaděče vody vodní dílo Kryry – Kolečovický potok a vodní dílo Kryry – Rakovnický potok v Ústeckém a Středočeském kraji. Aktualizace PÚR č. 4, která byla schválena usnesením vlády ČR č. 618/2021, je závazná od 1. září 2021.

V rámci PÚR ČR jsou vymezeny hlavní rozvojové oblasti a rozvojové osy ČR a dále specifické oblasti (SOB), tj. oblasti, ve kterých se dlouhodobě projevují problémy z hlediska udržitelného rozvoje území. Území města Havlíčkův Brod leží v rozvojové oblasti „OB11 Rozvojová oblast Jihlava“. Důvodem vymezení je, že se jedná o území ovlivněné rozvojovou dynamikou krajského města Jihlavy a relativně silnou koncentrací obyvatelstva a ekonomických činností, z nichž značná část má republikový význam, přičemž podporujícím faktorem rozvoje je poloha na dálnici D1.

Pro rozvojové oblasti PÚR požaduje při rozhodování a posuzování záměrů na změny území sledovat zejména:

- a) možnosti využití stávající veřejné infrastruktury a potřebu jejího dalšího rozvoje a dobudování při současném respektování přírodních, kulturních a civilizačních hodnot území,
- b) rozvoj bydlení při upřednostnění rozvoje uvnitř zastavěného území a předcházení prostorové sociální segregaci, fragmentaci krajiny nově vymezenými zastavitelnými plochami a zaborům ploch veřejné zeleně a dalších prvků přírodního charakteru sloužící svému účelu,
- c) nové využití nevyužívaných průmyslových, skladových, dopravních a jiných ploch,
- d) řešení rekultivace a revitalizace opuštěných areálů a ploch (např. předcházející těžbou, průmyslovým využitím, armádou apod.), účelnou organizaci materiálových toků a nakládání s odpady,
- e) zachování a rozvoj společenské funkce tradičních městských center,
- f) ochranu a využití rekreačního potenciálu krajiny,
- g) minimalizování ovlivnění přírodních a krajinných hodnot území.

Území města Havlíčkova Brodu se týkají následující koridory dopravní a technické infrastruktury a související rozvojové záměry dle PÚR ČR:

Jedná se o

- čl. 88 - koridor ŽD 12 konvenční železniční dopravy pro zvýšení rychlosti a kapacity trati. Jedná se o trať Děčín–Ústí nad Labem–Střekov–Lysá nad Labem–Kolín–

Havlíčkův Brod a Libická spojka, která představuje nově uspořádané kapacitnější napojení celostátní trati od Hradce Králové na řešený koridor.

- čl. 117 - koridor SD17 silnice I. třídy v trase (Mladá Boleslav) – D10 – Nymburk – Poděbrady – D11 – Kolín – Čáslav – Golčův Jeníkov – Havlíčkův Brod – D1 - Jihlava – Znojmo – Hatě – hranice ČR/Rakousko (- Wien),
- čl. 150g - koridor pro dvojité vedení 400 kV Hradec–Mírovka a ploch pro rozšíření elektrických stanic 400/110 kV Mírovka.
- čl. 150j - koridor a plocha pro dvojité vedení 400 kV Mírovka–Čebín včetně související plochy pro rozšíření elektrické stanice Mírovka,
- čl. 167 - Plochy morfologicky, geologicky a hydrologicky vhodné pro akumulaci povrchových vod (LAPV) - kraje vymezí v ZÚR jako územní rezervy plochy pro vodní nádrže uvedené v Generelu území chráněných pro akumulaci povrchových vod a základních zásad využití těchto území a stanoví základní zásady využití těchto území.

Dále pro Změny č. 11 ÚP Havlíčkův Brod vyplývají z PÚR ČR obecně platné povinnosti a republikové priority územního plánování pro zajištění udržitelného rozvoje území.

**Hodnocení: ++**

Návrh Změny č. 11 Územního plánu respektuje zásady Politiky územního rozvoje ČR 2008 ve znění pozdějších aktualizací. Změna č. 11 vytváří předpoklady pro hospodárné využívání zastavěného území, nezasahuje do urbanistické struktury území, struktury osídlení, ani kulturní krajiny a respektuje přírodní, kulturní a civilizační hodnoty území.

Konkrétní požadavky PÚR na vymezení ploch a koridorů jsou řešeny Územním plánem Havlíčkův Brod ve znění pozdějších změn a nejsou Změnou č. 11 dotčeny ani měněny.

Podrobné vyhodnocení souladu Změny č. 11 ÚP s požadavky PÚR ČR a stanovenými prioritami územního plánování je předmětem Odůvodnění Změny č. 11 ÚP Havlíčkův Brod kapitola 2.1 Soulad územního plánu s Politikou územního rozvoje.

### **1.2.2 Zásady územního rozvoje Kraje Vysočina ve znění aktualizací č. 1, 2, 3, 4, 5, 6 a 8**

Zásady územního rozvoje kraje Vysočina ve znění pozdějších aktualizací (dále jen „ZÚR KV“) vydalo Zastupitelstvo kraje Vysočina. Poslední aktualizace č. 8 byly schváleny Zastupitelstvem kraje Vysočina dne 9. 2. 2021 usneseními č. 0058/01/2021/Z a č. 0464/05/2016/ZK s nabytím účinnosti dne 13. 4. 2021.

Mezi prioritami územního plánování kraje Vysočina pro zajištění udržitelného rozvoje území včetně zohlednění priorit stanovených v politice územního rozvoje vztažené k problematice Změny č. 11 ÚP Havlíčkův Brod lze jmenovat:

(01) Pomocí nástrojů územního plánování vytvářet podmínky pro vyvážený rozvoj Kraje Vysočina založený na zajištění příznivého životního prostředí, stabilním hospodářském rozvoji a udržení sociální soudržnosti obyvatel kraje. Vyváženost a udržitelnost rozvoje území kraje sledovat jako základní požadavek při zpracování územních studií, územních plánů obcí, regulačních plánů a při rozhodování o změnách ve využití území.

(02) Vytvářet podmínky pro realizaci mezinárodně a republikově významných záměrů stanovených rozvoje (dále jen „PÚR“) a současně vymezených v ZÚR Kraje Vysočina.

(04) Vytvářet podmínky pro zachování a rozvíjení polycentrické struktury osídlení kraje založené na městech Jihlava, Třebíč, Havlíčkův Brod, Pelhřimov a Žďár nad Sázavou, zejména:

- a) posilovat význam krajského města Jihlava v sídelní struktuře České republiky;
- b) posilovat význam ostatních center osídlení, zejména ORP;
- c) podporovat funkční vztahy mezi městy a venkovským osídlením.

(06) Vytvářet podmínky pro péči o přírodní, kulturní a civilizační hodnoty na území kraje, které vytvářejí image kraje a posilují vztah obyvatelstva kraje ke svému území. Přitom se soustředit zejména na:

b) minimalizaci záboru zemědělského půdního fondu a negativních zásahů do pozemků určených k plnění funkcí lesa;

d) ochranu kvality životního prostředí, včetně ochrany kvality podzemních a povrchových vod;

f) zachování a citlivé doplnění výrazu sídel, s cílem nenarušovat cenné městské i venkovské urbanistické struktury a omezit nežádoucí vzájemné srůstání sídel a fragmentaci krajiny;

g) ochranu území a ploch prvků územního systému ekologické stability nadregionálního, regionálního i lokálního významu a zlepšování migrační propustnosti krajiny pro volně žijící živočichy a pro člověka....

j) ochranu kvality ovzduší ve městech a obcích;...

(07) Vytvářet podmínky pro stabilizaci a vyvážený rozvoj hospodářských činností na území kraje zvláště ve vymezených rozvojových oblastech a osách. Přitom se soustředit zejména na:

a) posílení kvality života obyvatel a obytného prostředí, tedy navrhovat příznivá urbanistická a architektonická řešení sídel, dostatečné zastoupení a vysoce kvalitní řešení veřejných prostranství a ploch veřejné zeleně, vybavení sídel potřebnou veřejnou infrastrukturou a zabezpečení dostatečné propustnosti krajiny;

b) vyvážené a efektivní využívání zastavěného území a zachování funkční a urbanistické celistvosti sídel a v souvislosti s tím zajišťovat plnohodnotné využití ploch

a objektů v zastavěném území a preferovat rekonstrukce a přestavby nevyužívaných objektů a areálů v sídlech před výstavbou ve volné krajině;....

ZÚR KV upřesňují vymezení rozvojových os a rozvojových oblastí a řadí katastrální území Havlíčkův Brod do Rozvojové oblasti republikového významu OB11 Jihlava. Pro rozvojovou oblast stanovuje ZÚR KV mj. následující úkoly pro územní plánování:

e) ověřit rozsah zastavitelných ploch v sídlech a stanovit směry jejich využití s ohledem na kapacity obsluhy dopravní a technickou infrastrukturou, limity rozvoje území a ochranu krajiny;

g) respektovat požadavky na ochranu městské památkové rezervace Jihlava a městské památkové zóny Polná a Havlíčkův Brod;

ZÚR vymezují Havlíčkův Brod jako střední centrum a stanovují zásady pro usměrňování územního rozvoje a rozhodování o změnách v území:

a) rozvíjet regionální obslužné funkce v oblasti školství, zdravotnictví a kultury;

b) rozvíjet bydlení a ekonomické aktivity, zejména aktivity v oblasti výroby a služeb vytvářející větší počet pracovních příležitostí;

c) zlepšit situaci v dopravním napojení a dopravní obslužnosti;

d) chránit kulturní a přírodní hodnoty a využít je pro udržitelný rozvoj cestovního ruchu.

ZÚR stanovují pro územní plánování úkol zabezpečovat územní podmínky pro rozvoj obslužných a ekonomických aktivit a vytvářet podmínky pro zlepšení dopravní obslužnosti vyšším uplatněním hromadné dopravy ve svých spádových obvodech.

#### Konkrétní záměry ZÚR v SÚ města Havlíčkův Brod:

ZÚR zpřesňují koridor silniční dopravy republikového významu S8 (Mladá Boleslav) Havlíčkův Brod – Jihlava – (Znojmo – Hatě – hranice ČR) jeho vedením v koridoru silnice I/38 v úseku hranice kraje – Golčův Jeníkov – Havlíčkův Brod – Jihlava – Moravské Budějovice – hranice kraje vymezeném v šířce 150 m zahrnujícím:

a) koridor pro homogenizaci stávajícího tahu;

b) koridory pro umístění nových staveb,

příčemž v čl. 66a ZÚR stanovují pro územní plánování úkol prověřit a stabilizovat umístění jihovýchodního obchvatu města Havlíčkův Brod na silnici I/38.

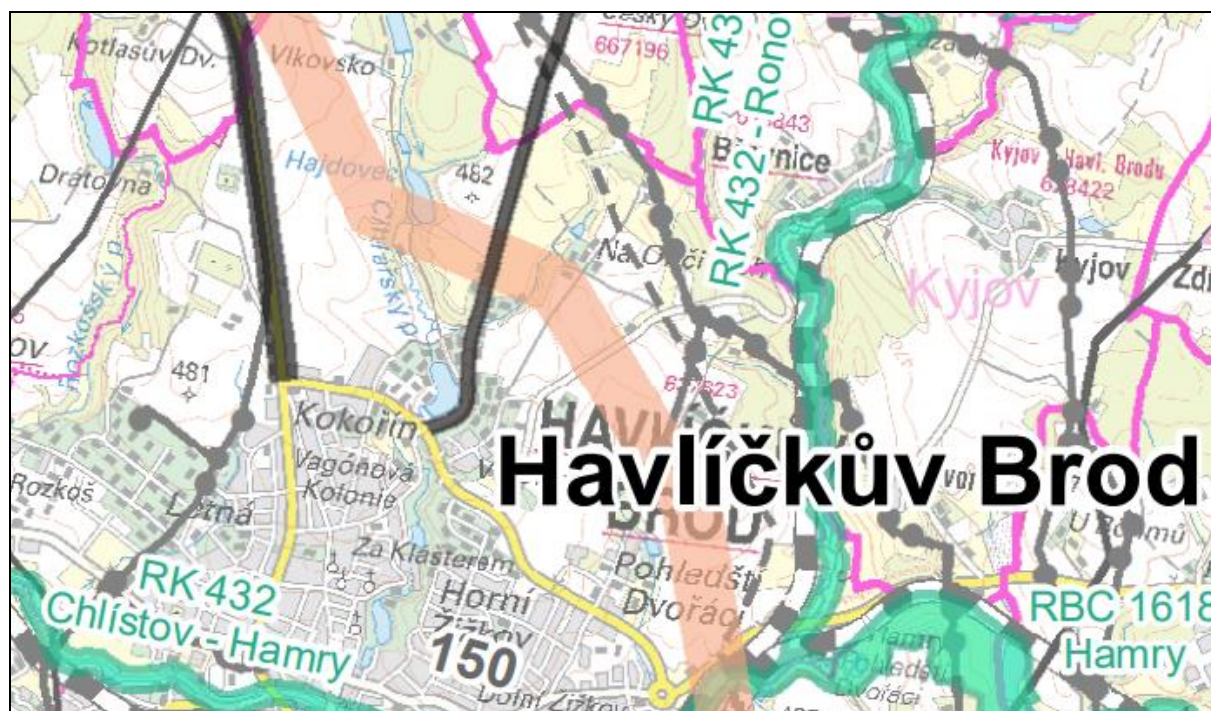
V čl. 74 ZÚR stanovují pro územní plánování úkol prověřit a stabilizovat umístění západního obchvatu města Havlíčkův Brod na silnici I/34.

ZÚR dále vymezují plochy a koridory pro umístění těchto veřejně prospěšných staveb v oblasti energetiky a plynárenství:

- napojení TR Mírovka na stávající vedení ZVN 400 kV Řeporyje Prosenice,
- zdvojení vedení ZVN 400 kV Mírovka – Velká Bíteš – hranice Jihomoravského kraje,
- nadzemní vedení ZVN 400kV Mírovka – Kočín,
- nadzemní vedení ZVN 400 kV Hradec – Mírovka,
- nadzemní vedení VVN 110 kV Mírovka – Jihlava západ,
- přeložky VTL plynovodu Květnov – Znojmo,
- rozšíření TR Mírovka.

ZÚR stanovují požadavek na vymezení územních rezerv VRT – jižní varianta a lokality pro akumulaci povrchových vod Klanečná a požadavek modernizace trati Brno – Havlíčkův Brod – Kolín;

**Obr. 1.1: Plochy a koridory veřejně prospěšných staveb a opatření (ZÚR KV)**



■ - silnice I. II. a III. třídy – stav, ■ - vedení el. energie 400 kV a 110 kV,

■ - regionální biocentrum, regionální biokoridor

**Hodnocení: ++**

Návrh Změny č. 11 ÚP Havlíčkův Brod vymezuje tři zastavitelné plochy méně významného rozsahu, jejichž vymezení není v rozporu se zásadami stanovenými v ZÚR KV ve znění pozdějších aktualizací.



Změna č. 11 není v územním střetu s ostatními požadavky ZÚR KV na vymezení veřejně prospěšných staveb a opatření a tyto respektuje. Skladebné části regionálního ÚSES jsou již vymezeny v ÚP Havlíčkův Brod ve znění pozdějších změn.

Podrobné vyhodnocení souladu návrhu Změny č. 11 ÚP s úkoly územního plánování stanovené ZÚR KV je obsahem textové části návrhu územního plánu, v kapitole 2.2 Odůvodnění návrhu Změny č. 11 ÚP Havlíčkův Brod.

### 1.2.3 Strategie Kraje Vysočina 2021 - 2027

Strategie Kraje Vysočina 2021 - 2027 (dále jen "Strategie") je zpracována jako střednědobý strategický dokument. Cílem tohoto dokumentu je na základě místního rozvojového potenciálu stanovit prioritní rozvojové okruhy a to především za účelem udržení a posílení konkurenceschopnosti Kraje Vysočina s přihlédnutím k principům udržitelného rozvoje.

Nejdůležitější částí dokumentu je strategická část, která definuje na základě zjištění v analytické části a SWOT analýze základní rozvojové směry na úrovni prioritních oblastí. Prioritních oblastí je celkem 5:

- Prioritní oblast 1: Konkurenceschopná ekonomika a zaměstnanost
- Prioritní oblast 2: Kvalitní a dostupné veřejné služby
- Prioritní oblast 3: Moderní infrastruktura a mobilita
- Prioritní oblast 4: Zdravé životní prostředí a udržitelný venkov
- Prioritní oblast 5: Atraktivní kulturní a historické dědictví a cestovní ruch

Ze Strategie pro zájmové území Havlíčkův Brod s ohledem na Změnu č. 11 Územního plánu Havlíčkův Brod vyplývají požadavky v opatřeních:

1.2 Konkurenceschopné podnikatelské prostředí

4.4 Péče o přírodu a krajinu Vysočiny

Dokument uvádí, že v Kraji Vysočina je poměrně nízká podnikatelská aktivita a že jednou ze základních podmínek pro další rozvoj ekonomických aktivit v regionu a přilákáním nových investic je kvalitní technická infrastruktura. Pro atraktivitu zainvestovaných rozvojových ploch a lokalit vhodných pro podnikání je důležité zajištění území zejména inženýrskými sítěmi a přístupovými komunikacemi. Specifickým problémem v této oblasti jsou opuštěné, dříve využívané plochy a nemovitosti, které ztratily své původní funkční využití tzv. brownfields. Mezi aktivitami směřujícími k řešení tohoto stavu je využívání nevyužitých nemovitostí a brownfields k podnikatelským účelům a příprava a výstavba podnikatelských zón a související infrastruktury (inženýrské sítě a přístupové komunikace).

Z hlediska péče o přírodu a krajinu Vysočiny mezi stěžejní aktivity, které Strategie stanovuje, patří

- a) zajišťování péče o zvláště chráněná území a evropsky významné lokality soustavy Natura 2000,
- b) ochrana a zvyšování početnosti vzácných a ohrožených druhů a jejich biotopů,
- c) zvyšování ekologické stability krajiny a přirozených funkcí krajiny,
- d) zajištění prostupnosti krajiny pro živočichy.

**Hodnocení: ++**

Změna č. 11 ÚP Havlíčkův Brod je v souladu s výše uvedenými body a požadavky ve stanovených opatřeních, neboť vytváří předpoklady pro hospodárné využívání zastavěného území ve prospěch realizace ploch pro podnikání a ploch pro dopravu v klidu, respektuje urbanistickou strukturu i přírodní hodnoty území. Změna č. 11 neomezuje prostupnost krajiny, ani nesnižuje její ekologickou stabilitu a přirozené funkce.

#### **1.2.4 Program zlepšování kvality ovzduší zóna CZ06Z Jihovýchod, aktualizace 2020**

Program zlepšování kvality ovzduší je strategický dokument, který zpracovává Ministerstvo životního prostředí ve spolupráci s příslušným krajským úřadem nebo obecním úřadem a s příslušným krajem nebo obcí v samostatné působnosti na základě zmocnění uvedeného v § 9 odst. 1 zákona č. 201/2012 Sb., o ochraně ovzduší, v platném znění. Aktualizovaný program zlepšování kvality ovzduší pro zónu Jihovýchod CZ06Z pro období 2020+ (dále jen „Program 2020+“) navazuje na Program kvality ovzduší pro zónu Jihovýchod – CZ06Z ze dne 27. května 2016, č. j.: 30724/ENV/16, který byl vydán dle zákona o ochraně ovzduší ve znění ke dni 27. května 2016 formou opatření obecné povahy.

Z analýzy kvality ovzduší vyplývá pro území zóny Jihovýchod přetrvávající problém se znečištěním ovzduší benzo[a]pyrenem. Z analýzy příčin znečištění ovzduší vyplývá, že klíčovým sektorem je lokální vytápění, které je majoritním zdrojem emisí tohoto polutantu. Průmysl ani doprava nejsou z hlediska benzo[a]pyrenu v zóně Jihovýchod tak významné. Pro dosažení cílů Programu jsou proto stanovena opatření pro sektor lokálního vytápění, a to:

PZKO\_2020\_1: Účinná kontrola plnění požadavků kladených na provozovatele spalovacích zdrojů zákonem o ochraně ovzduší,

PZKO\_2020\_2: Zvýšení povědomí provozovatelů o vlivu spalování pevných paliv na kvalitu ovzduší, významu správné údržby a obsluhy zdrojů a volby spalovaného paliva.

**Hodnocení: ++**

Z Programu zlepšování kvality ovzduší zóna CZ06Z Jihovýchod pro Změnu č. 11 Územního plánu Havlíčkův Brod konkrétní požadavky nevyplývají. Rozvojové plochy Změny č. 11, ani plocha přestavby nezakládají předpoklad ovlivnění kvality ovzduší v řešeném území.

### 1.2.5 Plán rozvoje vodovodů a kanalizací kraje Vysočina

Plán rozvoje vodovodů a kanalizací Kraje Vysočina (dále jen „PRVK“) jako základní koncepční dokument v oblasti vodohospodářské politiky byl zastupitelstvem kraje Vysočina schválen v 29.9.2004, usnesením č. 330/05/2004/ZK, s výhledem na 10 let. Dne 15. 12. 2015 byl usnesením č.0646/07/2015/ZK schválen aktualizovaný PRVK, jehož platnost již není časově omezena.

Hlavním cílem plánu je stanovit základní koncepci optimálního rozvoje zásobování pitnou vodou a odkanalizování a čištění odpadních vod v obcích na území Kraje Vysočina s výhledem od roku 2015 do roku 2030, přičemž neřeší způsob financování jednotlivých navrhovaných technických řešení. Plán rovněž řeší vodní zdroje v oblasti, vazbu na sousední kraje v návaznosti na zásobování vodou.

Z hlediska zásobování pitnou vodou je prioritou podpora investic a výstavby veřejných vodovodů v oblastech, kde není dostatečná kapacita či kvalita vody ze zdrojů individuálního zásobování. Další investice je třeba vynaložit na rekonstrukce stávajících zastaralých vodovodních systémů s ohledem na snižování ztrát ve vodovodní síti a zabránění kontaminace pitné vody v těchto systémech.

Prioritním úkolem v oblasti odvádění a čištění odpadních vod do roku 2010 bylo zajistit odpovídající odkanalizování a čištění odpadních vod u obcí, které jsou zdrojem znečištění nad 2000 EO. V letech 2015-2030 je prioritou zaměřit se na odvádění a čištění odpadních vod u obcí pod 2000 EO.

Městské části Havlíčkův Brod a Mírovka jsou zásobována pitnou vodou z veřejného vodovodu, který je napojen na skupinový vodovod Želivka – Podmoklany. Vzhledem k technickému stavu části vodovodní sítě se předpokládá částečná obnova (rekonstrukce) vodovodní sítě včetně souvisejících objektů. Dále se navrhuje dostavba vodovodní sítě v lokalitách, kde dosud není vybudována.

Kanalizace městské části Havlíčkův Brod je provedena jako jednotná a na kanalizaci je napojena celá městská část. Rozhodující průmyslové odpadní vody jsou přiváděny do ČOV samostatným průmyslovým kanalizačním sběračem, bez odlehčení přímo na biologické čištění. Odpadní vody městské a z drobného průmyslu komunálního charakteru spolu s dešťovými vodami jsou přivedeny po odlehčení jiným samostatným kanalizačním přivaděčem na ČOV. Kapacita ČOV je 91500 EO.

Městská část Mírovka má vybudovanou částečně jednotnou a částečně oddílnou kanalizaci. Odpadní vody odtékají do centrální čerpací stanice, odkud jsou přečerpávány do kanalizační sítě městské části Havlíčkův Brod a následně čištěny na ČOV Havlíčkův Brod. Malá část městské části je odkanalizována do jímek na vyvážení.

**Hodnocení: ++**

Změna č. 11 ÚP Havlíčkův Brod nemění systém nakládání s pitnými a odpadními vodami. Plochy Z234 (DS) a P79 (VD) budou napojeny na stávající kanalizační systém města, plocha Z235 (BV) je situována v návaznosti na plánovanou trasu kanalizace místní části

Mírovka – viz Obr. 1.2. Do vybudování této kanalizace bude likvidace odpadních vod řešena individuálně v souladu se zákonem č. 254/2001 Sb.

**Obr. 1.2: Kanalizace v místní části Mírovka (zdroj PRVK KV)**



**Legenda:**

- splašková navrhovaná
- výtlak stávající

### 1.2.6 Plán odpadového hospodářství kraje Vysočina pro období 2016 až 2025

Plán odpadového hospodářství Kraje Vysočina pro období 2016 až 2025 byl schválen na jednání Zastupitelstva Kraje Vysočina dne 2. 2. 2016 usnesením 0048/01/2016/ZK. Závazná část Plánu odpadového hospodářství Kraje Vysočina pro období 2016 až 2025 (dále také „POH KV“) stanovuje cíle, opatření a zásady pro předcházení vzniku odpadů a pro nakládání s odpady (obecně) a s vybranými druhy odpadů, zásady pro organizaci odpadového hospodářství kraje a obcí, zásady pro vytváření sítě zařízení. Cíle, opatření a zásady vycházejí z Analytické části POH KV a ze Závazné části POH ČR vydané nařízením vlády č. 352/2014 Sb., o POH ČR pro období 2015 – 2024.

Strategické cíle Plánu odpadového hospodářství Kraje Vysočina jsou stanoveny na období 2016 – 2025 a vycházejí ze strategických cílů odpadového hospodářství České republiky na období 2015 – 2024. Je jimi:

1. Předcházení vzniku odpadů a snižování měrné produkce odpadů.
2. Minimalizace nepříznivých účinků vzniku odpadů a nakládání s nimi na lidské zdraví a životní prostředí.

3. Udržitelný rozvoj společnosti a přiblížení se k evropské „recyklační společnosti“.
4. Maximální využívání odpadů jako náhrady primárních zdrojů a přechod na oběhové hospodářství.

#### **Hodnocení: 0**

Změnou č. 11 ÚP Havlíčkův Brod není měněn systém nakládání s odpady na území města.

### **1.2.7 Plán dílčího povodí Dolní Vltavy**

Plán dílčího povodí Dolní Vltavy vstoupil v platnost v roce 2016. Program opatření se skládá z návrhů opatření, které jsou obsaženy v jednotlivých kapitolách plánu. Jedná se zejména o tzv. dobré postupy, návrhy na výstavbu čistíren odpadních vod a kanalizačních systémů, odstranění starých ekologických zátěží, ochrana vod před znečištěním ze zemědělských zdrojů a dalších.

Řešené území náleží k vodnímu útvaru povrchových vod DVL\_0320: Sázava od toku Šlapanka po tok Želivka (Hejlovka). Stav tohoto vodního útvaru je nevyhovující z důvodu nedosažení dobrého chemického stavu. Ekologický stav je střední. Látkami, u kterých dochází k překročení ukazatelů, jsou fluoranthen, benzo[a]pyren, reakce vody (pH), teplota vod, dusičnanový dusík a ze specifických látek metabolity alachloru. Z ekologických složek je to stav fytoplanktonu.

Rovněž stav útvaru podzemních vod 65200 Krystalinikum v povodí Sázavy je nevyhovující vzhledem k nevyhovujícímu chemickému stavu.

Plán dílčího povodí Dolní Vltavy navrhuje v území Havlíčkova Brodu

Opatření DVL207060 - Havlíčkův Brod - rekonstrukce kanalizace

Opatření DVL220018 - Generel odvodnění města Havlíčkův Brod – jedná se o zpracování Generelu odvodnění (GO) jako základního koncepčního materiálu, který bude v souladu s územně plánovací dokumentací, s plány rozvoje vodovodů a kanalizací a s plány povodí a bude založen zejména na kombinaci metod monitoringu a matematických simulací celého nestacionárního srážko-odtokového procesu v městském povodí (tzv. integrované řešení). Výstupy z GO slouží kromě jiného i jako podklad pro vlastníky vodohospodářské infrastruktury (kanalizace), provozovatele a developery při zadávání zpracování projektů posouzení funkce stokových systémů a pro následné krátkodobé i dlouhodobé investiční plány obnovy a dostavby stokových systémů. Hlavním přínosem GO je zlepšení funkce celého kanalizačního systému, eliminace přetěžovaných míst, redukce množství znečištěných vod, zasakování neznečištěných vod a lokální retence srážkových vod.

#### **Hodnocení: 0/+**

Změna č. 11 ÚP Havlíčkův Brod nemění systém nakládání s odpadními vodami na území města, ani nezakládá předpoklad znečištění povrchových či podzemních vod. Plochy

Z234 (DS) a P79 (VD) budou napojeny na stávající kanalizační systém města, plocha Z235 (BV) je situována v návaznosti na plánovanou trasu kanalizace místní části Mírovka. Do vybudování této kanalizace bude likvidace odpadních vod řešena individuálně v souladu se zákonem č. 254/2001 Sb.

## **2. ZHODNOCENÍ VZTAHU ZMĚNY Č. 11 ÚZEMNÍHO PLÁNU HAVLÍČKŮV BROD K CÍLŮM OCHRANY ŽIVOTNÍHO PROSTŘEDÍ PŘIJATÝM NA VNITROSTÁTNÍ ÚROVNI**

Návrh Změny č. 11 Územního plánu Havlíčkův Brod byl v Kap. 1 srovnán s prioritami a hlavními cíli koncepčních dokumentů pro oblast životního prostředí na národní a krajské úrovni. S cíli nadřazených strategických dokumentů je návrh Územního plánu Havlíčkův Brod v souladu, případně s nimi není v rozporu.





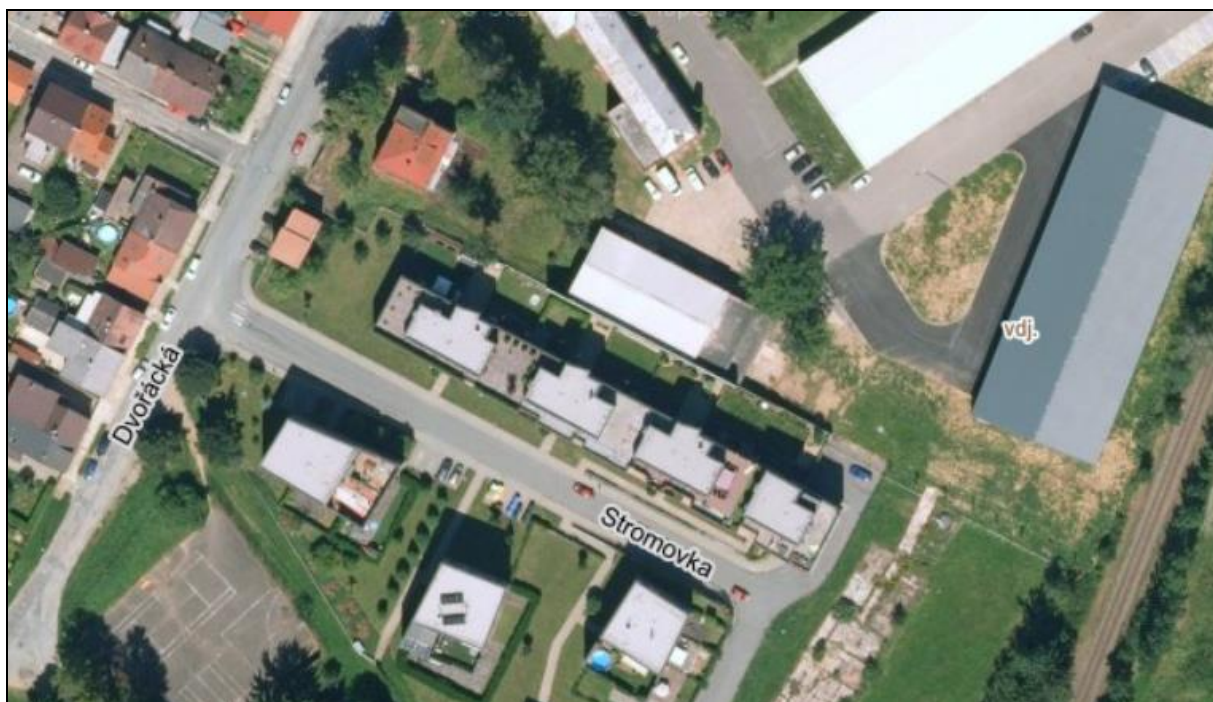


Obr. 3.2 Území řešené Změnou č. 11 ÚP Havlíčkův Brod ([www.mapy.cz](http://www.mapy.cz))

**Změna A – Z234 (DS)**



**Změna B – P79 (VD)**





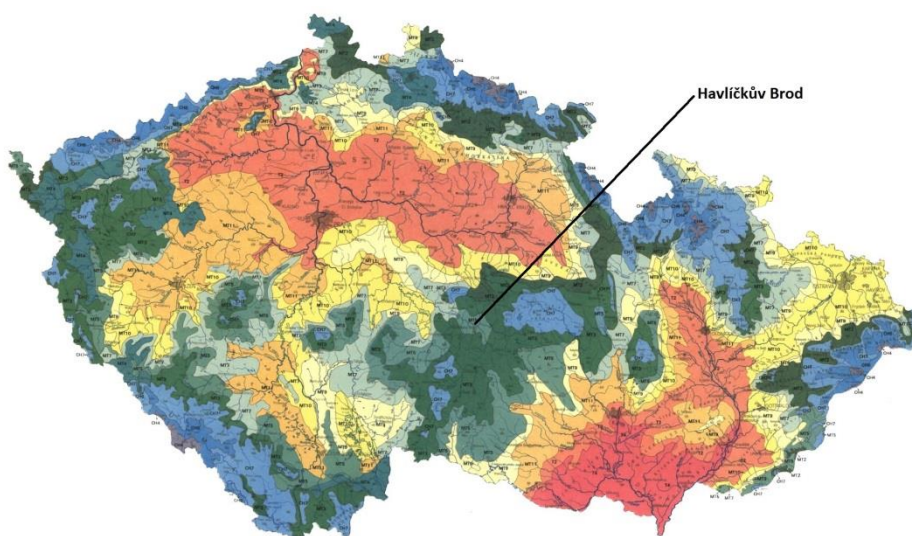
### Změna C – Z235 (BV)



## 3.2 Základní charakteristiky stavu životního prostředí v dotčeném území

### 3.2.1 Klimatologická charakteristika

Obr. 3.3 Klimatické oblasti (Quitt, 1971)



Klimatické podmínky Havlíčkova Brodu jsou dány nadmořskou výškou a orografickými poměry. Podle mapy klimatických oblastí (Quitt, 1971) se sledované území

nachází v mírně teplé oblasti MT5, která je charakteristická normálním až krátkým, mírným až mírně chladným a mírně suchým létem a zároveň chladnou, mírně suchou zimou se středně dlouhou sněhovou pokrývkou (60 – 100 dnů). Jaro a podzim jsou zde mírné.

**Tab. 3.1 Charakteristika klimatických oblastí**

<b>Klimatická charakteristika</b>	<b>MT 5</b>
Počet letních dnů	30 - 40
Počet dnů s průměr. tepl. 10 °C a více	140 - 160
Počet mrazových dnů	130-140
Počet ledových dnů	40 – 50
Prům. teplota v lednu (°C)	-4 až -5
Prům. teplota v červenci (°C)	16 – 17
Prům. teplota v dubnu (°C)	6 – 7
Prům. teplota v říjnu (°C)	6 – 7
Prům. poč. dnů se srážkami 1mm a více	100 - 120
Srážkový úhrn ve vegetačním období v mm	350 – 450
Srážkový úhrn v zimním období v mm	250 – 300
Počet dnů se sněhovou pokrývkou	60-100
Počet dnů jasných	50-60
Počet dnů zamračených	120 - 150

### 3.2.2 Kvalita ovzduší

Imisní limity pro ochranu lidského zdraví jsou podle zákona o ochraně ovzduší č. 201/2012 Sb. stanoveny pro oxid siřičitý, oxid dusičitý, oxid uhelnatý, benzen, částice frakce PM<sub>10</sub>, částice frakce PM<sub>2,5</sub>, olovo a troposférický ozón, v částicích PM<sub>10</sub> jsou stanoveny limity pro kadmium, arsen, nikl a benzo(a)pyren (BaP, indikátor znečištění polycyklickými aromatickými uhlovodíky). Imisní limity pro ochranu ekosystémů a vegetace jsou stanoveny pro oxid siřičitý, oxidy dusíku, troposférický ozón (AOT40) pro území národních parků a chráněných krajinných oblastí, území s nadmořskou výškou 800 m n. m. a vyšší a ostatní vybrané lesní oblasti.

Pro účely posuzování kvality ovzduší je území České republiky rozčleněno do zón a aglomerací, zóny jsou základními jednotkami pro řízení kvality ovzduší. Havlíčkův Brod je součástí zóny CZ06Z Jihovýchod, která je tvořena správními obvody Jihomoravského kraje a kraje Vysočina.

Na území zóny docházelo v minulosti k překračování zákonem daného imisního limitu pro suspendované částice frakce  $PM_{10}$  (36. nejvyšší 24hodinová koncentrace) a benzo[a]pyrenu (průměrná roční koncentrace), které jsou stále největším problémem z hlediska kvality ovzduší v zóně CZ06Z Jihovýchod.

Dle Programu zlepšování kvality ovzduší (PZKO) - srovnání pětiletých průměrů 2007-2011, resp. 2012-2016 a referenčního roku 2016 ([https://m.kr-vysocina.cz/assets/File.ashx?id\\_org=450008&id\\_dokumenty=4105517](https://m.kr-vysocina.cz/assets/File.ashx?id_org=450008&id_dokumenty=4105517)) nedošlo během celého sledovaného období 2011–2016 na žádné lokalitě zóny k překročení imisního limitu pro průměrnou **roční koncentraci  $PM_{10}$**  ( $40 \mu\text{g}\cdot\text{m}^{-3}$ ). Za rok 2018 se na území Havlíčkova Brodu pohyboval roční průměr v hodnotách 20-28  $\mu\text{g}\cdot\text{m}^{-3}$  (dle ČHMÚ ovzduší, koncentrace látek znečišťujících ovzduší v gridu 1x1 km, rok 2018, dostupné z [geoportal.gov.cz](http://geoportal.gov.cz)).

V případě imisního limitu pro **24hodinovou koncentraci  $PM_{10}$**  je již situace méně příznivá. Imisní limit je překročen v případě, že je 36. nejvyšší hodnota 24hod koncentrace vyšší než  $50 \mu\text{g}\cdot\text{m}^{-3}$ . Hodnoty vyšší než  $50 \mu\text{g}\cdot\text{m}^{-3}$  se vyskytují takřka výhradně v období říjen – duben (častější výskyt inverzních situací). Jsou patrné rozdíly mezi městskými, předměstskými a venkovskými lokalitami, na všech třech typech lokalit je patrný mírně klesající trend. Zdrojem vyšších koncentrací jsou zřejmě malé zdroje – po dopravě druhý nejvýznamnější zdroj tuhých látek v zóně CZ06Z Jihovýchod.

Za rok 2018 se na území Havlíčkova Brodu pohyboval roční průměr v hodnotách 35-50  $\mu\text{g}\cdot\text{m}^{-3}$  (dle ČHMÚ ovzduší, koncentrace látek znečišťujících ovzduší v gridu 1x1 km, rok 2018, dostupné z [geoportal.gov.cz](http://geoportal.gov.cz)).

Imisní limit pro průměrnou **roční koncentraci  $PM_{2,5}$**  ( $25 \mu\text{g}\cdot\text{m}^{-3}$ ) nebyl od počátku měření v roce 2011 v zóně CZ06Z Jihovýchod překročen. Dle prostorového zobrazení koncentrací v roce 2018 se pouze centrum města Havlíčkův Brod pohybuje v rozmezí 17-25  $\mu\text{g}\cdot\text{m}^{-3}$ , ostatní části území se pohybují pod touto hranicí (horní mez pro posuzování je roční průměrná koncentrace  $17 \mu\text{g}\cdot\text{m}^{-3}$ ). (dle ČHMÚ ovzduší, koncentrace látek znečišťujících ovzduší v gridu 1x1 km, rok 2018, dostupné z [geoportal.gov.cz](http://geoportal.gov.cz))

**Benzo(a)pyren** - na městských pozadových a jedné dopravní lokalitě zóny Jihovýchod jsou naměřené hodnoty blízké ročnímu imisnímu limitu ( $1 \text{ng}\cdot\text{m}^{-3}$ ). V roce 2016 došlo v rámci zóny k překročení imisního limitu na lokalitě Havlíčkův Brod-Smetanovo náměstí. Odhad polí ročních průměrných koncentrací benzo(a)pyrenu je zatížen výrazně většími nejistotami z důvodu nedostatečného počtu měření, která by reprezentovala zásadní vliv lokálních topenišť. Hlavním zdrojem znečištění ovzduší polycyklickými aromatickými uhlovodíky je nedokonalé spalování fosilních paliv. Jedná se především o emise z automobilové dopravy, dále pak energetika nebo spalování odpadů. Významný podíl na znečištění má také vytápění domácností. Aktuální situace je pak podmíněna meteorologickými podmínkami.

Za rok 2018 se na území Havlíčkova Brodu pohyboval roční průměr koncentrace benzo(a)pyrenu v hodnotách 0,6-1  $\text{ng}\cdot\text{m}^{-3}$  v centru města a na většině zastavěného území.

V jižní části území se hodnoty pohybují mezi 0,4-0,6 ng.m<sup>-3</sup> (dle ČHMÚ ovzduší, koncentrace látek znečišťujících ovzduší v gridu 1x1 km, rok 2018, dostupné z [geoportal.gov.cz](http://geoportal.gov.cz)).

Současnou kvalitu ovzduší je možné vyhodnotit na základě pětiletých průměrů koncentrací znečišťujících látek (od roku 2015 do roku 2019) publikovaných ČHMÚ pro potřeby zákona č. 201/2012 Sb., o ochraně ovzduší. Tato data jsou uváděna pro čtverce 1×1 km ([https://www.chmi.cz/files/portal/docs/uoco/isko/ozko/ozko\\_CZ.html](https://www.chmi.cz/files/portal/docs/uoco/isko/ozko/ozko_CZ.html)). Podle ČHMÚ byly v řešeném období v území splněny všechny sledované imisní limity. Nejvíce se hodnotě limitu přibližují průměrné roční koncentrace benzo[a]pyrenu a suspendovaných částic PM<sub>2,5</sub>.

Výčet velkých zdrojů znečištění ovzduší (REZZO1) na území Havlíčkova Brodu je uveden v Tab. 3.2 (zdroj: ČHMÚ, Zdroje znečišťování za rok 2019, údaje o provozovných a emisích ohlášených v souhrnné provozní evidenci za aktuální rok ([https://www.chmi.cz/files/portal/docs/uoco/web\\_generator/plants/havl\\_brod\\_CZ.html](https://www.chmi.cz/files/portal/docs/uoco/web_generator/plants/havl_brod_CZ.html))).

**Tab. 3.2 Zdroje znečišťování ovzduší za rok 2019 (ČHMÚ)**

Název	Lokalita	Emise
Amylon, a.s. - provoz Havlíčkův Brod	Havlíčkův Brod	NO <sub>x</sub> , CO
Automatizační technika s.r.o. - Havlíčkův Brod	Havlíčkův Brod	TZL, VOC, TOC
CEMEX Czech Republic, s.r.o. - betonárna Havlíčkův Brod	Havlíčkův Brod	TZL
Cerea, a.s. - Havlíčkův Brod	Havlíčkův Brod	TZL, NO <sub>x</sub> , CO
ČEPS, a.s. - TR Mírovka	Mírovka	neohl.
ČEZ Energo, s.r.o. - kogenerační jednotka Havlíčkův Brod - Rozkošská	Havlíčkův Brod	NO <sub>x</sub> , CO
ČEZ Energo, s.r.o. - kogenerační jednotka Havlíčkův Brod - Smetanovo náměstí	Havlíčkův Brod	NO <sub>x</sub> , CO
ČEZ Energo, s.r.o. - kogenerační jednotka Havlíčkův Brod - Žižkov	Havlíčkův Brod	NO <sub>x</sub> , CO
ČEZ Energo, s.r.o. - kogenerační jednotky Havlíčkův Brod - Na Výšině	Havlíčkův Brod	NO <sub>x</sub> , CO
ELEKTROS spol. s r.o. - Havlíčkův Brod	Havlíčkův Brod	TZL, VOC
Futaba Czech, s.r.o. - Havlíčkův Brod	Mírovka	TZL, NO <sub>x</sub> , CO, VOC
Granimex CZ s.r.o. - extrudery	Mírovka	neohl.
Granimex CZ s.r.o. - recykl	Mírovka	neohl.
HARTMANN - RICO - Havlíčkův Brod	Havlíčkův Brod	NO <sub>x</sub> , CO
Kaufland ČR v.o.s. - Havlíčkův Brod	Havlíčkův Brod	TZL, SO <sub>2</sub> , NO <sub>x</sub> , CO
Ludvík Sedláček	Havlíčkův Brod	TZL
Ludvík Sedláček	Šmolovy u Havlíčkova Brodu	TZL
Měšťanský pivovar Havlíčkův Brod a.s.	Havlíčkův Brod	NO <sub>x</sub> , CO
Milan Pilař - Havlíčkův Brod	Havlíčkův Brod	TOC
Nemocnice Havlíčkův Brod, příspěvková organizace	Havlíčkův Brod	NO <sub>x</sub> , CO
Obalovna Havlíčkův Brod s.r.o.	Termesivy	TZL, NO <sub>x</sub> , CO
PLEAS, a.s. - Havlíčkův Brod	Havlíčkův Brod	NO <sub>x</sub> , CO
Prádelna a čistírna HB s.r.o.	Havlíčkův Brod	NO <sub>x</sub> , CO, VOC
Psychiatrická léčebna Havlíčkův Brod	Havlíčkův Brod	TZL, SO <sub>2</sub> , NO <sub>x</sub> , CO
STRABAG Asfalt s.r.o. - obalovna HAVLÍČKŮV BROD	Mírovka	TZL, NO <sub>x</sub> , CO
Teplo HB s.r.o. - Kyjovská, Havlíčkův Brod	Havlíčkův Brod	TZL, SO <sub>2</sub> , NO <sub>x</sub> , CO, TOC

Název	Lokalita	Emise
Teplo HB s.r.o. - provozní celek kotelna Žižkov II	Havlíčkův Brod	TZL, SO <sub>2</sub> , NO <sub>x</sub> , CO, TOC
Teplo HB s.r.o. - Stromovka, Havlíčkův Brod	Havlíčkův Brod	TZL, SO <sub>2</sub> , NO <sub>x</sub> , CO, TOC
Tiskárny Havlíčkův Brod a.s.	Havlíčkův Brod	NO <sub>x</sub> , CO, TOC
VaK Havlíčkův Brod, a.s. - Okrouhlická, Havlíčkův Brod	Perknov	NO <sub>x</sub> , CO
VCHD Cargo a.s. - Havlíčkův Brod	Havlíčkův Brod	VOC
VKS Pohledští Dvořáci a.s. - Havlíčkův Brod-Hamry	Havlíčkův Brod	TZL, SO <sub>2</sub> , NO <sub>x</sub> , CO, TOC
Z O K - system s.r.o. - provoz Havlíčkův Brod - Perknov	Perknov	VOC
ZAPA beton a.s. - Betonárny Havlíčkův Brod	Mírovka	TZL
ZS Vysočina a.s. - středisko Poděbaby	Poděbaby	TZL, SO <sub>2</sub> , NO <sub>x</sub> , CO

### 3.2.3 Voda

#### Povrchové vody

Řešené území se nachází v oblasti povodí řeky Labe, dílčí povodí Dolní Vltavy. Správa vodních toků náleží Povodí Vltavy, s.p.

Hlavním vodním tokem v území Havlíčkova Brodu je řeka Sázava, která protéká územím ve východo-západním směru. Území řešené Změnou č. 11 ÚP Havlíčkův Brod v části C, tj. vymezení zastavitelné plochy Z235 (BV), je situováno v dílčím povodí toku Šlapanka, která tvoří na 164,4 ř. km levobřežní přítok Sázavy, a v blízkosti Návesního rybníka, který je napájen bezejmenným tokem, přitékajícím ze severní strany a náhonem, odebírajícím vodu z Šlapanky.

Podle nařízení vlády č. 71/2003 Sb. patří Sázava i Šlapanka v daném území mezi povrchové vody vhodné pro život a reprodukci původních druhů ryb a dalších vodních živočichů – kaprové vody.

Území řešená částmi A a B Změny č. 11 ÚP Havlíčkův Brod jsou v bezpečné vzdálenosti od záplavových území řeky Sázavy. Záplavová území Šlapanky včetně aktivní zóny v širším řešeném prostoru části C jsou předmětem Obr. 3.4.

Zájmové území leží ve zranitelné oblasti dle Nařízení vlády č. 262/2012 Sb., o stanovení zranitelných oblastí a akčním programu.

#### Podzemní voda

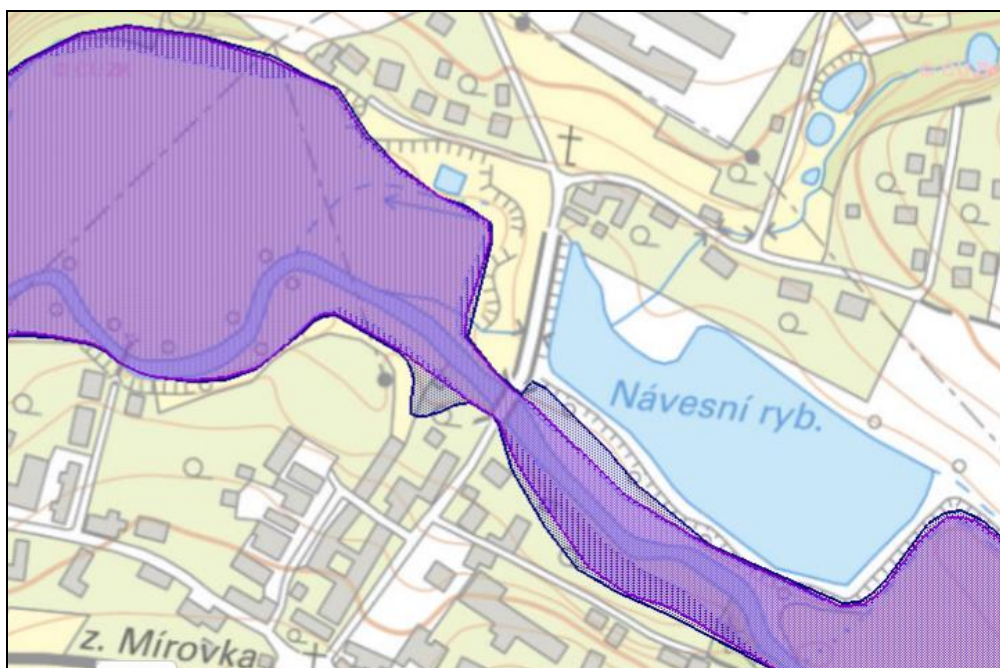
Území náleží do hydrogeologického rajónu základní vrstvy Krystalinikum v povodí Sázavy, č. 6520.

Kolektor není vymezen, horninová skladba území je tvořena převážně metamorfity, s puklinovou propustností. Hladina je volná, transmisivita nízká <0,0001, mineralizace 0,3 g/l, typ Ca-Na-HCO<sub>3</sub>.



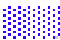
V území řešeném Změnou č. 11 ÚP Havlíčkův Brod nejsou stanovena ochranná pásma vodních zdrojů.



Obr. 3.4: Záplavová území Šlapanky (zdroj heis.vuv.cz)



**Legenda:**

-  - aktivní zóna
-  - Q<sub>100</sub>
-  - Q<sub>20</sub>

### 3.2.4 Geomorfologie, geologie

*Geomorfologicky* (dle Demek a kol., 1987) náleží území Havlíčkova Brodu do hercynského systému, provincie Česká Vysočina, soustavy Česko-moravská soustava, podsoustavy Českomoravská vrchovina a celku Hornosázavská pahorkatina:

Soustava	<i>II Česko-moravská soustava</i>
Podsoustava	<i>Českomoravská vrchovina</i>
Celek	<i>Hornosázavská pahorkatina</i>
Podcelek	<i>Havlíčkobrodská pahorkatina</i>
Okrsek	<i>Chotěbořská pahorkatina</i>
Podcelek	<i>Jihlavsko-sázavská brázda</i>
Okrsek	<i>Dobronínská pánev</i>

Téměř celé území města včetně území řešeného částmi A a B Změny č. 11 ÚP Havlíčkův Brod přísluší k okrsku *Chotěbořská pahorkatina*. Chotěbořská pahorkatina je členitá pahorkatina tvořená rulami s ostrůvky žul, pruhy amfibolitů. Nad plochý reliéf se zvedají plochy amfibolitů, údolí Sázavy a přítoků jsou zaříznutá.

Část C změny leží na hranici Chotěbořské pahorkatiny a Jihlavsko-sázavské brázdy v okrsku *Dobronínská pánev*. Jedná se o plochou pahorkatinu, kterou tvoří biotitické a korieritické ruly. Reliéf dna tvoří sníženiny s rozsáhlými plošinami zarovnaného povrchu s pozůstatky sedimentů rozvětvené neogenní říční a jezerní sítě. Povrch je pokryt sprašovými hlínami.

V území řešeném Změnou č. 11 ÚP Havlíčkův Brod nejsou žádná registrovaná území v režimu chráněných ložiskových území, nejsou registrována žádná území s hlubinou těžbou nebo hlubinně prováděnými průzkumy. V prostoru stavby se nenachází poddolované území, ani svahové sesuvy či deformace.

### 3.2.5 Krajinový pokryv, půdní fond

#### Krajinový pokryv

Krajinový pokryv území Havlíčkova Brodu je pestrý. Území se skládá převážně ze zemědělsky využívaných ploch, s příměsí přirozené vegetace nebo orných půd, luk, okrajově se vyskytují jehličnaté lesy. Městská zástavba je doplněna průmyslovými zónami.

Změna č. 11 ÚP Havlíčkův Brod je dle tříd Corine Land Cover lokalizována do třídy Městská nesouvislá zástavba, a to ve všech třech dílčích změnách A, B i C.

#### Půda

Pro území Havlíčkova Brodu jsou typické zejména kambizemě, zejména ve variantách mesobazická a oglejená, které zaujímají největší část plochy území, a kde je situována i změna A, V údolích a nivách vodních toků převažují fluvizemě a gleje, na kterých je situována změna C.

### 3.2.6 Ochrana přírody

Chráněnými územími v SÚ Havlíčkův Brod jsou maloplošná chráněná území přírodní památka Šlapanka a evropsky významné lokality soustavy Natura 2000 - EVL Břevnický potok (CZ0613004) a EVL Šlapanka a Zlatý potok (CZ0613332) - viz Obr. 3.5. Prostor řešený Změnou č. 11 ÚP Havlíčkův Brod je situován mimo tato chráněná území, nicméně záměr C je lokalizován v blízkosti EVL Šlapanka a Zlatý potok (CZ0613332).

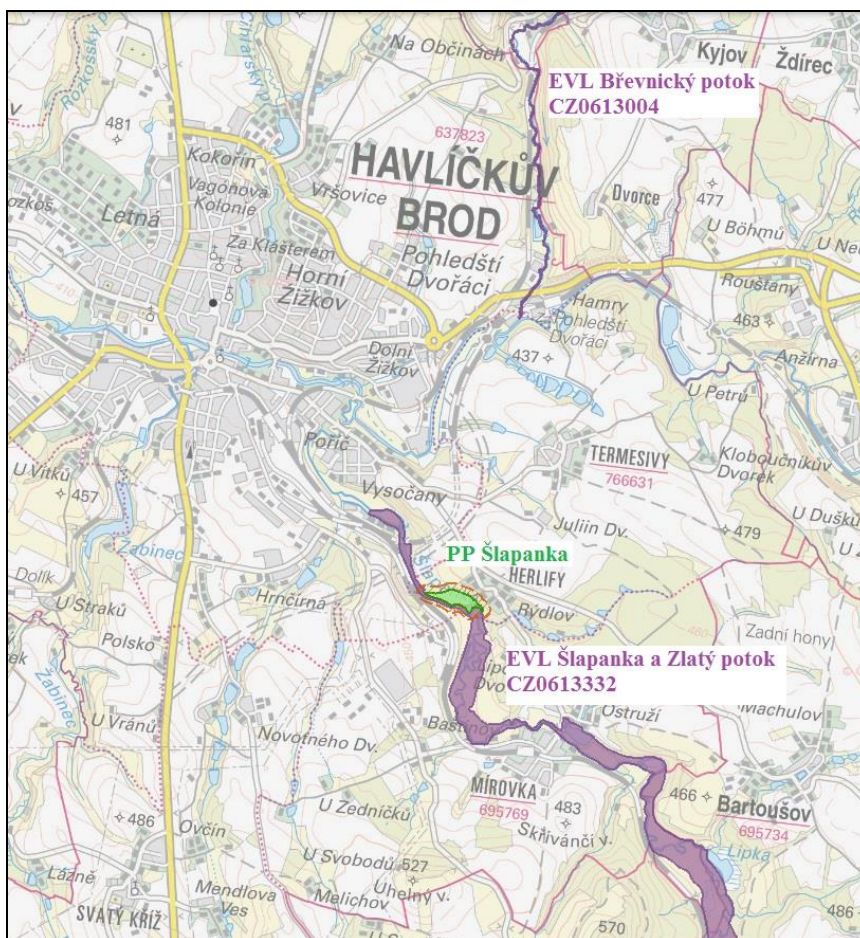
#### EVL Šlapanka a Zlatý potok (CZ0613332)

Evropsky významná lokalita Šlapanka a Zlatý potok byla vyhlášena nařízením Vlády ČR č.132/2005 Sb. na ploše 245,39 ha. Jedná se o povodí řeky Šlapanky od Polné po Havlíčkův Brod a Zlatého potoka od Stríteže po soutok se Šlapankou. EVL reprezentuje biotop vodního toku s přilehlými břehovými porosty, konkrétně přirozeně meandrující toky Šlapanky a Zlatého potoka v zemědělsky intenzivně využívané krajině s rozptýlenou zelení a malými lesními celky. Předmětem ochrany na území EVL je populace vydry říční (*Lutra lutra*), která zde tvoří jednu z významných a hodnotných lokalit trvalého výskytu



na Vysočině. Šlapanka a Zlatý potok jsou vodní toky významné z hlediska komunikace metapopulací vydry říční mezi povodím Jihlavy a Sázavy.

**Obr. 3.5** Chráněná území – Havlíčkův Brod (zdroj:mapy.nature.cz/)



### 3.2.6.1 ÚSES – územní systém ekologické stability

Nadregionální ÚSES není v SÚ Havlíčkův Brod zastoupen. Skladebné části regionálního ÚSES jsou v SÚ Havlíčkův Brod regionální biocentra RBC 1618 Hamry, RBC 1619 Chlístov a regionální biokoridory RBK 431 Nová Ves-Chlístov, RBK 432 Chlístov-Hamry, RBK 433 Stříbrné hory-Hamry, RBK 427 Chlístov-Lučice, RBK 435 RK 432-Ronovecký les a RBK 439 Chlístov-Hradiště. Žádné z nich nezasahuje do zájmových území Změny č. 11 ÚP Havlíčkův Brod.

### 3.2.6.2 Významné krajinné prvky

Významné krajinné prvky (VKP) jsou jmenovitě uvedené ustanovením § 3 písmeno b) zákona č. 114/1992 Sb., o ochraně přírody a krajiny, ve znění pozdějších předpisů. Jedná se o veškeré lesy, rašelinště, vodní toky, rybníky, jezera a údolní nivy. V zájmovém území Změny č. 11 ÚP Havlíčkův Brod se jedná o nivu toku Šlapanky, v které dochází v grafické části ke změně stabilizované plochy NP na plochu NZ.

Na území města se nachází 7 registrovaných významných krajinných prvků: Pivovarské rybníčky, Ďáblík u Občin, Ústavní park, loučka Květnov, Louky u Zbožice, Šlapanka Herlify–Mírovka, Vojtěšský hřbitov. Tyto jsou lokalizovány mimo území Změny č. 11 ÚP Havlíčkův Brod.

### 3.2.6.3 Památné stromy

Památné stromy a jejich ochranná pásma jsou definovány v § 46 zákona č. 114/1992 Sb. o ochraně přírody a krajiny, ve znění pozdějších právních předpisů.

Ve městě je evidován 1 památný strom: Lípa u Sv. Jana (Lípa srdčitá (*Tilia cordata* Mill.) v centru města v ulici Plovárenská mezi pravým břehem Sázavy a Žižkovou ulicí, tedy mimo území Změny č. 11 ÚP Havlíčkův Brod.

### 3.2.7 Flóra, fauna

#### Flóra

Regionálně fytogeografické členění ČR řadí celé území Havlíčkova Brodu do fytogeografického obvodu Českomoravské mezofyzikum (*Mesophyticum Massivi bohemicum*).

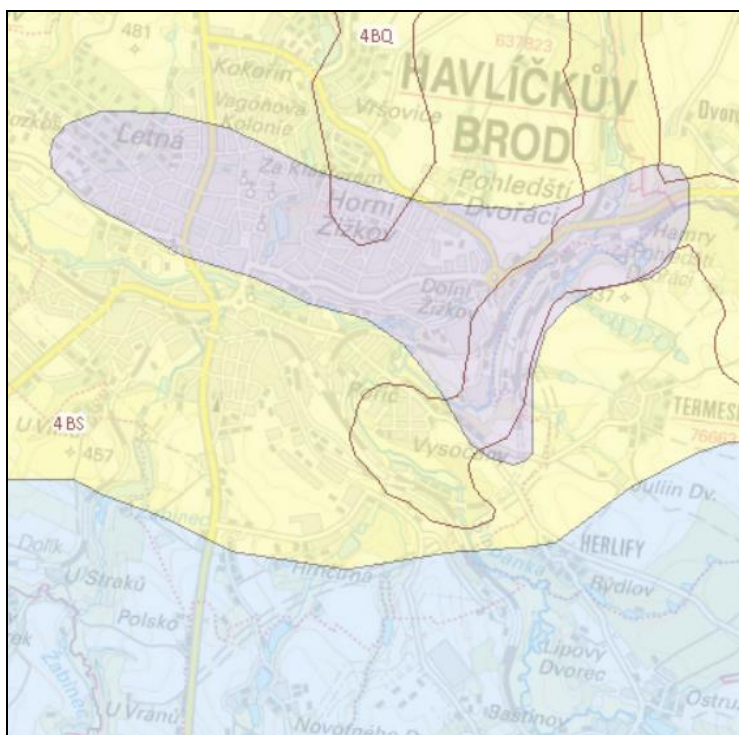
Rostlinný pokryv, který je pro tuto oblast přirozený a který by se zde vytvořil za předpokladu vyloučení jakékoliv další činnosti člověka, je biková a/nebo jedlová doubrava (*Luzulo albidae-Quercetum petraeae, Abieti-Quercetum*), v jižní části biková bučina (*Luzulo-Fagetum*), ve střední části je ostrůvek tvořený střemchovou jaseninou (*Pruno-Fraxinetum*), místy v komplexu s mokřadními olšinami (*Alnion glutinosae*)

Podle Biogeografického členění České republiky (M. Culek, 1996) se zájmové území Změny č. 11 nachází v Havlíčkobrodském bioregionu 1.48, který leží v hercynské podprovincii, která je součástí biogeografické provincie středoevropských listnatých lesů.

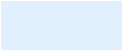


Havlíčkobrodský bioregion se nachází na jihu východních Čech, zabírá geomorfologický celek Hornosázavská pahorkatina, kromě jeho severních a jihozápadních okrajů. Bioregion je protažen ve směru SZ–JV a má plochu 1500 km<sup>2</sup>. Bioregion je tvořen plochou zdviženou pahorkatinou na rulách, u okrajů rozčleněnou nehlubokými zaříznutými údolními, výjimečně i skalnatými. Oproti okolí je biota charakteristicky ochuzená a vlivem monotónních plošin nevýrazná; v typických mělkých skalnatých údolích s částečným vlivem středočeských hájů. V bioregionu převažují kulturní smrčiny a pole.

Dle fytogeografického členění spadá oblast k fytogeografickému okresu Hornosázavská pahorkatina. Převládá zde 4. vegetační stupeň (bukový), v území řešeném Změnou č. 11 s biochorou 4BQ, tj. Erodované plošiny na pestrých metamorfitech ve 4. vegetačním stupni (změna A) a 4BS, tj. Erodované plošiny na kyselých metamorfitech (změna B a C) ve 4. vegetačním stupni.

**Obr. 3.6** Mapa potenciální přirozené vegetace a biochory (zdroj:mapy.nature.cz)



**Legenda:**

-  Biková bučina (*Luzulo-Fagetum*)
-  Biková nebo jedlová doubrava (*Luzulo albidae-Quercetum petraeae*, *Abieti-quercetum*)
-  Střemchová jasenina (*Pruno – Fraxinetum*), místy v komplexu s mokřadními olšinami (*Alnion glutinosae*)

**Fauna**

V Havlíčkobrodském bioregionu se vyskytuje běžná, převážně ochuzená podhorská lesní fauna hercynského rázu, s fragmenty fauny bučin v nepatrných enklávách mezi smrkovými monokulturami.

Změna č. 11 ÚP Havlíčkův Brod v částech A a B je lokalizována do urbanizovaného území, v kterém není očekáván bohatý výskyt významných druhů, které mohou obývat přírodní a přírodě blízké lokality Havlíčkobrodského bioregionu.

V místní části Mírovka, v které je situována změna C, se nachází EVL Šlapanka a Zlatý potok, jejímž předmětem ochrany je vydra říční. Ornitologický průzkum v řešeném prostoru návesního rybníka zaznamenal druhy kachna divoká (*Anas platyrhynchos*), potáplice malá (*Gavia stellata*), moták pochop (*Circus aeruginosus*), chřástal vodní (*Rallus aquaticus*), slípka zelenonohá (*Gallinula chloropus*), hrdlička zahradní (*Streptopelia decaocto*), rorýs

obecný (*Apus apus*), ledňáček říční (*Alcedo atthis*), tuhýk obecný (*Lanius collurio*), sýkora koňadra (*Parus major*), jiříčka obecná (*Delichon urbicum*), vlaštovka obecná (*Hirundo rustica*), sedmihlásek hajní (*Hippolais icterina*), mlynařík dlouhoocasý (*Aegithalos caudatus*), budníček menší (*Phylloscopus collybita*), drozd kvíčala (*Turdus pilaris*), kos černý (*Turdus merula*), zvoněk zelený (*Chloris chloris*), zvonohlík zahradní (*Serinus serinus*) a strnad obecný (*Emberiza citrinella*) (zdroj <http://www.prirodavysociny.cz/lokality/3742/navesni-rybnik-v-mirovce>). Tekoucí vody v území Změny č. 11 jsou definovány jako kaprové vody.

### 3.2.8 Typologie krajiny

Typologie české krajiny z hlediska jejích přírodních, socioekonomických a kulturně historických vlastností je hodnocena s použitím třech rámcových krajinných typologických řad (Rámcové krajinné typy, Löw a kol., 2006):

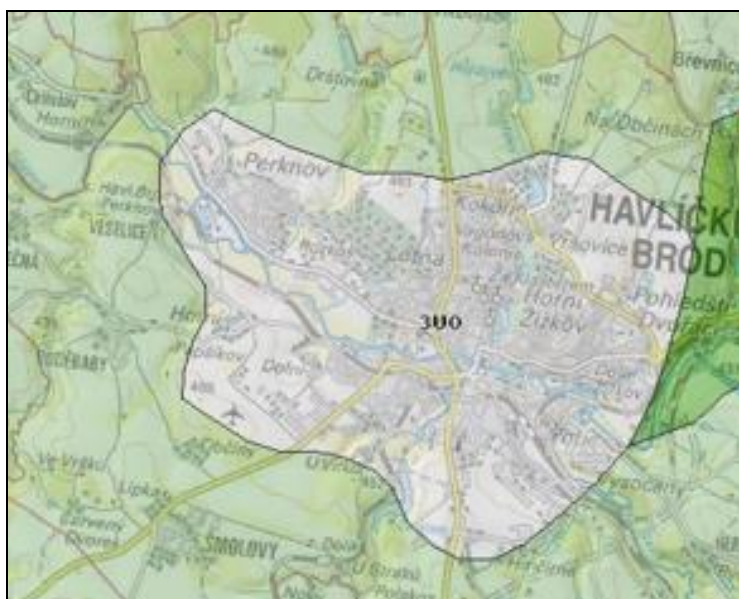
- I. rámcové typy sídelních krajín
- II. rámcové typy využití krajín
- III. rámcové typy georeliéfu krajín

I. - Většina oblasti se nachází v krajině vrcholně středověké kolonizace Hercynica, což je typ sídelní krajiny běžného typu, který je v ČR zastoupen cca na 42,3 % území (č. 3 v kódu území).

II. - Dle způsobu využití ji řadíme mezi lesozemědělské krajiny (ozn. písm. M v kódu) – tento typ pokrývá 52,33% území ČR. Zastavěná část města Havlíčkův Brod patří mezi urbanizované krajiny (písm. U).

III. - podle reliéfu patří většina území obce mezi krajiny členitých pahorkatin a vrchovin Hercynika (č. 2 v kódu) - tyto patří mezi běžné typy krajiny. Zastavěné území městské části Havlíčkova Brodu má v kódu uvedeno 0, tj. typ krajiny bez vymezeného reliéfu.

**Obr. 3.7 Rámcové typy krajiny (zdroj:geoportal.gov.cz)**

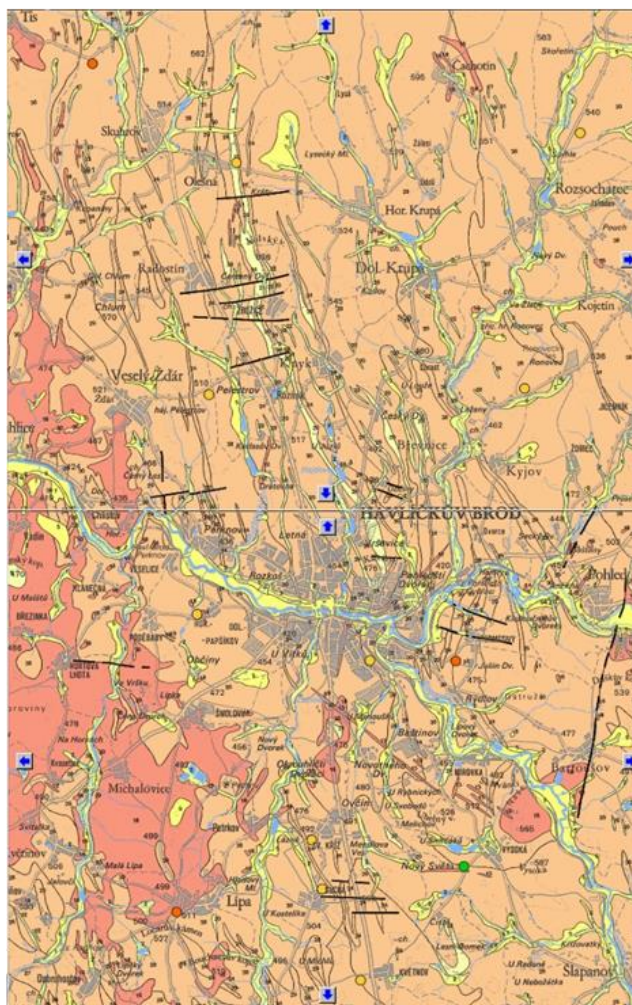








Dle této klasifikace tak území řešené Změnou č. 11 ÚP Havlíčkův Brod částech A a B leží krajinném typu, charakterizovaném kódem 3UO, tedy urbanizované krajina sídelního typu vrcholně středověké kolonizace Hercynica, část C v krajinném typu 3M2, tedy lesozemědělské krajiny vrcholně středověké kolonizace Hercynica – viz Obr. 3.7.

### 3.2.9 Radonový index geologického podloží

Obr. 3.8: Mapa radonového indexu (zdroj: mapy.geology.cz)



Převažující kategorie indexu radonového rizika:

-  nízká
-  přechodná (nehomogenni kvartérni sedimenty)
-  střední
-  vysoká

Radonový index geologického podloží určuje míru pravděpodobnosti, s jakou je možno očekávat úroveň objemové aktivity radonu v dané geologické jednotce. Hlavním zdrojem radonu, pronikajícího do objektů, jsou horniny v podloží stavby. Vyšší kategorie

radonového indexu podloží proto určuje i vyšší pravděpodobnost výskytu hodnot radonu nad  $200 \text{ Bq.m}^{-3}$  v existujících objektech (hodnota EOAR – ekvivalentní objemové aktivity radonu). Tím indikuje i míru pozornosti, kterou je nutno věnovat opatřením proti pronikání radonu z podloží u nově stavěných objektů.

Radonový index vyjádřený na mapě radonového indexu geologického podloží 1: 50 000 je klasifikován třemi základními kategoriemi (nízká, střední, vysoká) a jednou přechodnou kategorií (nízká až střední). Tento přechodný radonový index je charakteristický pro nehomogenní kvartérní sedimenty.

Kategorie radonového indexu, uvedená v mapě, vyjadřuje statisticky převažující kategorii v dané geologické jednotce. Většina území města Havlíčkův Brod se podle této mapy (Česká geologická služba, mapový list 23-21 Havlíčkův Brod) nachází v oblasti se středním radonovým indexem, ve východní části území převažuje vysoký radonový index, podél vodních toků přechodná kategorie, typická pro nehomogenní kvartérní sedimenty.

### **3.2.10 Archeologická naleziště, historické památky**

Město Havlíčkův Brod je starobylé město s bohatou historií, což dokládá bohaté množství nemovitých kulturních památek na jeho území, vyhlášená památková zóna ve středu města, dvě významné archeologické lokality a množství registrovaných území s archeologickými nálezy I. a II. kategorie.

Území řešené Změnou č. 11 ÚP Havlíčkův Brod leží v území archeologických nálezů III. kategorie, tedy do území, na němž dosud nebyl rozpoznán a pozitivně prokázán výskyt archeologických nálezů a prozatím tomu nenasvědčují žádné indicie, ale předmětné území mohlo být osídleno či jinak využito člověkem, a proto existuje pravděpodobnost výskytu nálezů. Za území s archeologickými nálezy lze přitom považovat prostor, kde již byly jakékoliv archeologické nálezy movité či nemovité povahy identifikovány a rovněž tak prostor, kde je možné vzhledem k dosavadnímu historickému vývoji tyto nálezy s vysokou pravděpodobností očekávat.

V zájmovém prostoru Změny č. 11 není situována žádná nemovitá kulturní památka.

### **3.2.11 Vývoj složek ŽP bez realizace územně plánovací dokumentace ve vztahu k posuzovaným záměrům**

#### **Klimatologická charakteristika**

Bez uplatnění Změny č. 11 ÚP Havlíčkův Brod není předpokládána změna klimatologických charakteristik.

#### **Kvalita ovzduší**

Bez uplatnění Změny č. 11 ÚP Havlíčkův Brod není předpokládána změna v kvalitě ovzduší.

### **Voda**

Bez uplatnění Změny č. 11 ÚP Havlíčkův Brod není předpokládána změna v kvalitě ani kvantitě povrchových nebo podzemních vod..

### **Geologie, geomorfologie**

Bez uplatnění Změny č. 11 ÚP Havlíčkův Brod není předpokládána změna geomorfologie terénu.

### **Krajinný pokryv, půdní fond**

Bez uplatnění Změny č. 11 ÚP Havlíčkův Brod by nedošlo k novým záborům ZPF.

### **ÚSES**

Bez uplatnění Změny č. 11 ÚP Havlíčkův Brod není předpokládána změna ÚSES.

### **VKP**

Bez uplatnění Změny č. 11 ÚP Havlíčkův Brod by nedošlo k změně funkčních ploch v údolní nivě Šlapanky.

### **Flóra, fauna**

Bez uplatnění Změny č. 11 ÚP Havlíčkův Brod není předpokládána změna.

### **Typologie krajiny a krajinný ráz, vizuální vlivy**

Bez uplatnění Změny č. 11 ÚP Havlíčkův Brod by nedošlo k revitalizaci objektu a prostoru areálu výroby a skladování, řešeném částí B.

### **Radonový index geologického podloží**

Bez uplatnění Změny č. 11 ÚP Havlíčkův Brod by nedošlo ke změně.

### **Archeologická naleziště, historické památky**

Bez uplatnění Změny č. 11 ÚP Havlíčkův Brod by nedošlo ke změně.

## **4. CHARAKTERISTIKY ŽIVOTNÍHO PROSTŘEDÍ, KTERÉ BY MOHLY BÝT REALIZACÍ ZÁMĚRŮ ÚP VÝZNAMNĚ OVLIVNĚNY**

Změna č. 11 vymezuje nové zastavitelné plochy Z234 (DS), Z235 (BV), plochu přestavby P79 (VD) a v k. ú. Mírovka mění funkční využití části ploch přírodních – NP na plochy zemědělské – NZ. Tím zakládá předpoklad pro realizaci záměrů, které přinesou nebo mohou přinést následující změny v oblasti životního prostředí:

- zábor půdy, změnu zemědělského půdního fondu, zábor PUPFL,
- změnu dopravní zátěže území,
- změnu emisní a hlukové zátěže území,
- zvýšení produkce odpadů a zvýšení rizika kontaminace životního prostředí,
- vliv na podzemní a povrchové vody,
- změnu odtokových poměrů ze zastavěných ploch,
- vliv na horninové prostředí,
- změnu vegetace, vliv na faunu,
- změnu vzhledu krajiny, vizuální vlivy,
- vliv na soustavu Natura 2000.

### **4.1 Změna zemědělského půdního fondu a PUPFL**

Návrh Změny č. 11 Územního plánu Havlíčkův Brod předpokládá zábor zemědělských půd. Při zpracování územního plánu musí být ve smyslu ustanovení § 5 odst. 1 zák. č. 334/1992 Sb. zajištěna ochrana zemědělského půdního fondu (ZPF). Podle ust. § 2 vyhlášky MŽP ČR č. 217/2019 Sb., jsou zpracovatelé územně plánovací dokumentace povinni vyhodnotit předpokládané důsledky navrhovaného řešení rozvoje sídla na zemědělský půdní fond.

Vyhodnocení požadavků na zábor ZPF dle vyhlášky 217/2019 Sb. je součástí Odůvodnění návrhu změny územního plánu. Rozsah záboru ZPF je následující:

Z234 (DS): 0,531 ha

Z235 (BV): 0,204 ha

P79 (VD): nezemědělská půda

#### **4.1.1 BPEJ a třídy ochrany ZPF**

Základní mapovací a oceňovací jednotkou pro zemědělské půdy je bonitovaná půdně ekologická jednotka (dále BPEJ), kterou je pětimístný číselný kód vyjadřující hlavní půdní a klimatické podmínky, které mají vliv na produkční schopnost zemědělské půdy a její ekonomické ohodnocení. Právním předpisem, kterým se stanovuje charakteristika



bonitovaných půdně ekologických jednotek a postup pro jejich vedení a aktualizaci, je Vyhláška Ministerstva zemědělství č. 327/1998 Sb. v platném znění (vyhláška 546/2002 Sb.).

První číslice BPEJ označuje klimatický region. Klimatické regiony jsou označeny kódy 0 – 9, byly vyčleněny na základě podkladů Českého hydrometeorologického ústavu v Praze výhradně pro účely bonitace zemědělského půdního fondu a zahrnují území s přibližně shodnými klimatickými podmínkami pro růst a vývoj zemědělských plodin. Řešené území leží v klimatickém regionu 7, který je mírně teplý, vlhký, s průměrnou roční teplotou 6° – 7°C. Pravděpodobný úhrn srážek je 650-750 mm/rok, pravděpodobnost suchých vegetačních období 5 – 15%.

Hlavní půdní jednotka, kterou určuje druhá a třetí číslice kódu BPEJ, je účelové seskupení půdních forem, příbuzných ekologickými vlastnostmi, které jsou charakterizovány morfogenetickým půdním typem, subtypem, půdotvorným substrátem, zrnitostí a u některých hlavních půdních jednotek výraznou svažitostí, hloubkou půdního profilu, skeletovitostí a stupněm hydromorfismu. V ČR jich bylo vyčleněno 78, z nichž se v plochách předpokládaných záborů zemědělských pozemků, navrhovaných Změnou č. 11 Územního plánu Havlíčkův Brod se vyskytují HPJ 29, 32 a 69, BPEJ 7.29.01 (Z234) a 7.69.01 a 7.32.14 (Z235) s následujícími charakteristikami:

**BPEJ 7.29.01** - Kambizemě převážně na rovině nebo úplné rovině se všesměrnou expozicí a celkovým obsahem skeletu do 25 %. Půdy hluboké až středně hluboké v mírně teplém, vlhkém klimatickém regionu. Bonitovaná půdně ekologická jednotka 7.29.01 legislativně spadá dle Vyhlášky o stanovení tříd ochrany č. 48/2011 Sb. do I. třídy ochrany zemědělského půdního fondu. Bodová výnosnost této půdy je na stupnici od 6 do 100 vyjádřena hodnotou 45, jedná se o málo produkční půdy.

**BPEJ 7.32.14** - Kambizemě převážně na mírných svazích se všesměrnou expozicí a celkovým obsahem skeletu 25 - 50 %. Půdy hluboké až středně hluboké v mírně teplém, vlhkém klimatickém regionu. Bonitovaná půdně ekologická jednotka 7.32.14 legislativně spadá dle Vyhlášky o stanovení tříd ochrany č. 48/2011 Sb. do V. třídy ochrany zemědělského půdního fondu. Bodová výnosnost této půdy je na stupnici od 6 do 100 vyjádřena hodnotou 19, jedná se o produkčně málo významné půdy.

**BPEJ 7.69.01** Gleje převážně na rovině nebo úplné rovině se všesměrnou expozicí a celkovým obsahem skeletu do 25 %. Půdy hluboké až středně hluboké v mírně teplém, vlhkém klimatickém regionu. Bonitovaná půdně ekologická jednotka 7.69.01 legislativně spadá dle Vyhlášky o stanovení tříd ochrany č. 48/2011 Sb. do V. třídy ochrany zemědělského půdního fondu. Bodová výnosnost této půdy je na stupnici od 6 do 100 vyjádřena hodnotou 16, jedná se proto o produkčně málo významné půdy.

### **Třídy ochrany ZPF**

Podle Metodického pokynu MŽP ČR č. j. OOLP/1067/96 z října 1996 jsou pozemky dle charakteristiky dané kódem BPEJ zařazeny do tříd ochrany ZPF. Zábor půd v řešeném území se týká půd v I. třídě ochrany (cca 0,5 ha) a V. třídě ochrany (cca 0,2ha):

Do I. třídy ochrany jsou zařazeny bonitně nejcennější půdy v jednotlivých klimatických regionech, do V. třídy ochrany jsou zařazeny zejména půdy s velmi nízkou produkční schopností. Většinou jde o půdy pro zemědělské účely postradatelné. U těchto půd lze předpokládat efektivnější nezemědělské využití. Jde většinou o půdy s nižším stupněm ochrany s výjimkou vymezených ochranných pásem a chráněných území a dalších zájmů ochrany životního prostředí.

Zákon č. 334/1992 Sb., o ochraně zemědělského půdního fondu, ve znění pozdějších předpisů s účinností od 1. 4. 2015 stanoví v § 4, odst. 3, že zemědělskou půdu I. a II. třídy ochrany lze odejmout pouze v případech, kdy jiný veřejný zájem výrazně převažuje nad veřejným zájmem ochrany zemědělského půdního fondu. Plocha Z234 (DS), která není vymezena jako veřejně prospěšná stavba, nahradí v ÚP Havlíčkův Brod ve znění pozdějších změn funkční využití ZO Plochy zeleně – zeleň ochranná a izolační, v kterých je umožněna realizace protihlukových opatření, protihlukových stěn a ochranných valů. Lze předpokládat, že plánovaná výstavba řadových garáží bude vzhledem k zastavitelné ploše Z95A a stabilizovaným plochám BI, tj. objektům určeným k bydlení na ulicích Žitné a Bratříků, plnit obdobnou funkci. Plochu by tak bylo možné z hlediska jejího účelu za veřejně prospěšnou stavbu považovat.

#### **4.1.2 Investice do půdy, pozemkové úpravy**

V území řešeném Změnou č. 11 ÚP Havlíčkův Brod nebyly vloženy investice do půdy. V řešeném území nebyly realizovány komplexní pozemkové úpravy.

#### **4.1.3 Zábor PUPFL**

Ochrana lesů a zásady nakládání s pozemky určenými k plnění funkce lesa jsou dány zákonem 289/1995 Sb., ve znění pozdějších předpisů. Změna č. 11 Územního plánu Havlíčkův Brod nenavrhuje zábor pozemků určených k plnění funkce lesa (PUPF).

### **4.2 Změna dopravní zátěže území**

Plocha Z234 (DS) lokalizována podél silnice I/34, v jejím ochranném pásmu, v ploše ochranné a izolační zeleně ZO a současně v koridoru X02 (DS.k) pro možnou postupnou homogenizaci silnice I/34 na technické parametry silnice minimálně kategorie S 11,5/70, který je vymezen jako veřejně prospěšná stavba VD.k02. Využití plochy v koridoru X02 nesmí znemožnit umístění dopravních staveb vedoucích k homogenizaci silnice I/34.

Dopravní zátěž silnice I/34 je předmětem celostátního sčítání dopravy, které provádí v pravidelných intervalech ŘSD ČR. V předmětném sčítacím úseku č. 5-2953 projíždělo v roce 2016 denně 8 245 vozidel.

Vymezení ploch Změny č. 11 ÚP Havlíčkův Brod nezakládá předpoklad změny dopravní intenzity ani na hlavních komunikacích v území, ani významné změny na místních komunikacích. Plochou Z234 (DS) dojde k propojení ulic Ječná a Bratříků a zpřístupnění

plochy Z95A k výstavbě. Zátěž této místní komunikace se bude pravděpodobně pohybovat v jednotkách osobních automobilů denně.

Příjezd k objektu/objektům v ploše P79 (VD) je zajištěn z křižovatky ulic Dvořácká a Čechova v rámci stávajícího areálu výroby a skladování. Navýšení dopravy související s využitím plochy přestavby P79 bude závislé na konkrétním záměru jejího budoucího využití.

### 4.3 Změna imisí a hlukové zátěže území

#### 4.3.1 Ovzduší

Podrobnější popis kvality ovzduší v řešeném území je předmětem kapitoly 3.2.2. Vymezení ploch Změny č. 11 ÚP Havlíčkův Brod nezakládá předpoklad navýšení emisí ze zastavitelných ploch.

Využití plochy přestavby P79 (VD) je vzhledem k bezprostřední blízkosti objektů hromadného bydlení limitováno podmínkou, že plocha je vymezena pouze pro využití přímo související s provozem stávajícího areálu bez negativního vlivu na sousední plochy bydlení, např. stavby pro administrativu a plochy a stavby pro dopravu v klidu.

Zastavitelná plocha Z234 (DS) je vymezena v ochranném pásmu silnice I/34 a jejím vymezením se sníží rozsah plochy ochranné a izolační zeleně. Lze předpokládat, že ve srovnání s plochou travního porostu s keřovým patrem nebude mít objekt řadových garáží mezi silnicí I/34 a zastavitelnou plochou pro bydlení Z95A nižší ochranný efekt vzhledem k šíření polutantů v ovzduší.

Vymezení plochy Z235 (BV) nezakládá předpoklad změny imisní zátěže území.

#### 4.3.2 Hluk

Základní požadavky na ochranu obyvatel před hlukem jsou stanoveny v zákonu č. 258/2000 Sb., o ochraně veřejného zdraví v § 30 a 31. Tento zákon mj. ukládá vlastníkům resp. správcům pozemních komunikací, železnic a dalších objektů, jejichž provozem vzniká hluk (zdroje hluku) povinnost zajistit technickými, organizačními a dalšími opatřeními, aby hluk nepřekračoval hygienické limity upravené prováděcím právním předpisem pro chráněný venkovní prostor, chráněné vnitřní prostory staveb a chráněné venkovní prostory staveb.

- **Chráněným venkovním prostorem** se rozumí nezastavěné pozemky, které jsou užívány k rekreaci, sportu, léčení a výuce (s výjimkou lesních a zemědělských pozemků a venkovních pracovišť).
- **Chráněným venkovním prostorem staveb** se rozumí prostor do 2 m okolo bytových domů, rodinných domů, staveb pro školní a předškolní výchovu a pro zdravotní a sociální účely, jakož i funkčně obdobných staveb.

- **Chráněným vnitřním prostorem staveb** se rozumí obytné a pobytové místnosti, s výjimkou místností ve stavbách pro individuální rekreaci a ve stavbách pro výrobu a skladování.

Hlukové limity pro vnější hluk stanovuje Nařízení vlády č. 272/2011 ze dne 24. srpna 2011, o ochraně zdraví před nepříznivými účinky hluku a vibrací. Limity ekvivalentních hladin akustického tlaku A v chráněném venkovním prostoru se stanoví jako součet základní hladiny  $L_{Aeq,T} = 50$  dB a některé z korekcí uvedených v tabulce 4.1 (korekce se nesčítají). Pro noční dobu se použije další korekce  $-10$  dB s výjimkou železniční dráhy, kde se použije korekce  $-5$  dB.

**Tab. 4.1: Stanovení hlukových limitů dle Nařízení vlády č. 272/2011 Sb.**

Způsob využití území	Korekce (dB)			
	1)	2)	3)	4)
Chráněné venkovní prostory staveb lůžkových zdravotnických zařízení včetně lázní	-5	0	+5	+15
Chráněné venkovní prostory lůžkových zdravotnických zařízení včetně lázní	0	0	+5	+15
Chráněné venkovní prostory ostatních staveb a chráněné ostatní venkovní prostory	0	+5	+10	+20

- 1) Použije se pro hluk z provozu stacionárních zdrojů, hluk z veřejné produkce hudby, dále pro hluk na účelových komunikacích a hluk ze železničních stanic zajišťujících vlakotvorné práce, zejména rozřadování a sestavu nákladních vlaků, prohlídku vlaků a opravy vozů
- 2) Použije se pro hluk z dopravy na silnicích III. třídy a místních komunikacích III. třídy a dráhách.
- 3) Použije se pro hluk z dopravy na dráhách v ochranném pásmu dráhy. Použije se pro hluk z dopravy na dálnicích, silnicích I. a II. třídy a místních komunikacích I. a II. třídy v území, kde hluk z dopravy na těchto komunikacích je převažující nad hlukem z dopravy na ostatních pozemních komunikacích. Použije se pro hluk z dopravy na dráhách v ochranném pásmu dráhy.
- 4) Použije se v případě staré hlukové zátěže z dopravy na pozemních komunikacích s výjimkou účelových komunikací a dráhách uvedených v bodu 2) a 3). Tato korekce zůstává zachována i po položení nového povrchu vozovky, prováděné údržbě a rekonstrukci železničních drah nebo rozšíření vozovek při zachování směrového nebo výškového vedení pozemní komunikace, nebo dráhy, při kterém nesmí dojít ke zhoršení stávající hlučnosti v chráněném venkovním prostoru staveb nebo v chráněném venkovním prostoru, a pro krátkodobé objízdné trasy. Tato korekce se dále použije i v chráněných venkovních prostorech staveb při umístění bytu v přístavbě nebo nástavbě stávajícího obytného objektu nebo víceúčelového objektu nebo v případě výstavby ojedinělého obytného, nebo víceúčelového objektu v rámci dostavby proluk, a výstavby ojedinělých obytných nebo víceúčelových objektů v rámci dostavby center obcí a jejich historických částí.

Starou hlukovou zátěží je hluk v chráněném venkovním prostoru a chráněném venkovním prostoru staveb, který vznikl před 1. lednem 2001 a je působený dopravou na pozemních komunikacích a dráhách. Na základě Nařízení vlády č. 272/2011 Sb. platí tedy pro obytnou zástavbu v místech, kde převažuje hluk ze silniční a železniční dopravy (tzv. stará zátěž) následující limity pro vnější hluk:

- $L_{Aeq} = 70$  dB pro denní dobu a 60 dB pro noční dobu.

Základní hygienické limity hluku jsou pro nově navrhované chráněné venkovní prostory staveb stanoveny nejvyšší přípustnou hodnotou ekvivalentní hladiny akustického tlaku A:

- $L_{Aeq,8h} = 50$  dB,  $L_{Aeq,1h} = 40$  dB pro denní a noční dobu a hluk ze stacionárních zdrojů,
- $L_{Aeq,16h} = 60$  dB,  $L_{Aeq,8h} = 50$  dB pro denní a noční dobu a hluk z dopravy na hlavních pozemních komunikacích a dráhách,
- $L_{Aeq,16h} = 55$  dB,  $L_{Aeq,8h} = 45$  dB pro denní a noční dobu a hluk z dopravy na ostatních pozemních komunikacích.

Obdobně jako v případě vlivu na kvalitu ovzduší vymezení ploch Změny č. 11 ÚP Havlíčkův Brod nezakládá předpoklad navýšení hlukové zátěže ze zastavitelných ploch. Pro využití plochy přestavby P79 (VD) platí podmínka, že využití plochy je limitováno absencí negativního vlivu na sousední plochy.

Pro zjištění budoucí hlukové zátěže vyplývající z realizace záměru Změny č. 9 ÚP Havlíčkův Brod, tj. přeložky silnice I/38, byla vypracována akustická studie (Martinovský, J. a kol., červen 2021), která navrhuje pro dodržení hygienických limitů realizaci protihlukové stěny v blízkosti Ječné ulice. Jedná se o protihlukovou stěnu o výšce 4 metry a celkové délce 57 metrů – viz Obr. 4.1.

**Obr. 4.1: Rozsah protihlukových opatření v širším okolí záměru přeložky I/38** (Martinovský, J. a kol., červen 2021, výřez ze schématu č. 14)



Zastavitelná plocha Z234 (DS) je vymezena v ochranném pásmu silnice I/34 a jejím vymezením se sníží rozsah plochy ochranné a izolační zeleně. Využití plochy Z95A je podmíněno prokázáním splnění stanovených hygienických limitů hladin hluku v chráněném venkovním prostoru a v chráněných venkovních prostorech staveb dle platných právních předpisů. Vzhledem ke skutečnosti, že zeleň má na šíření akustického tlaku minimální vliv, lze předpokládat, že objekt řadových garáží mezi silnicí I/34 a zastavitelnou plochou pro bydlení Z95A bude mít větší ochranný efekt a lépe umožní využití plochy Z95A tak jako již realizované garáže na Ječné ulici.

#### **4.4 Vliv na vody**

##### **4.4.1 Pitné vody, odpadní vody**

Změnou č. 11 ÚP Havlíčkův Brod se nemění systém zásobování města pitnou vodou ani odkanalizování. Plochy Z234 (DS) a P79 (VD) budou napojeny na stávající kanalizační systém města, plocha Z235 (BV) je situována v návaznosti na plánovanou trasu kanalizace místní části Mírovka. Do vybudování této kanalizace bude likvidace odpadních vod řešena individuálně v souladu se zákonem č. 254/2001 Sb.

##### **4.4.2 Vliv na povrchové a podzemní vody**

Zastavitelné plochy Změny č. 11 Územního plánu Havlíčkův Brod nejsou situovány v ochranných pásmech vodních zdrojů, řešené území se nenachází v chráněné oblasti přirozené akumulace podzemních nebo povrchových vod.

V návaznosti na zastavitelnou plochu Z235 (BV) je drobná vodní plocha na vodní linii IDVT 10250737, která dále v území je přítokem Šlapanky. Jižněji v plochách NZ, které nahrazují plochy přírodní NP, prochází rovněž bezejmenná vodní linie IDVT 10268770, která je rovněž pravobřežním přítokem Šlapanky. Vlastní plocha Z235 (BV) není s těmito vodotečemi ani s vodní plochou ve střetu.

Zastavitelná plocha Z235 (BV) a plocha přestavby P79 (VD) budou napojeny na stávající kanalizační systém města, nezakládají proto předpoklad negativního vlivu na podzemní nebo povrchové vody. Plocha Z235 (BV) je situována v návaznosti na plánovanou trasu kanalizace místní části Mírovka. Do vybudování této kanalizace bude likvidace odpadních vod řešena individuálně v souladu se zákonem č. 254/2001 Sb.

##### **4.4.3 Změna odtokových poměrů ze zastavěných ploch a protipovodňová opatření**

Zastavitelné plochy nejsou vymezeny v záplavovém území. Zastavitelná plocha Z235 (BV) je vymezena v blízkosti záplavového území Šlapanky, díky konfiguraci terénu však není zastavitelná plocha ohrožena záplavami, ani objekt v této ploše nezpůsobí změnu odtokových poměrů.



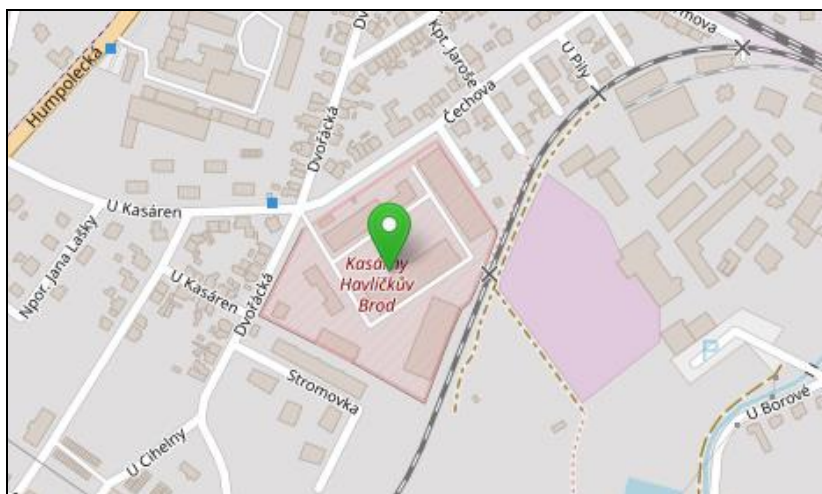
#### 4.5 Zvýšení produkce odpadů a kontaminované plochy

Město Havlíčkův Brod využívá systém likvidace odpadů tříděním a systém shromažďování a třídění odpadů je upraven obecně závaznou vyhláškou. Budoucí uživatelé rozvojových ploch Z234 (DS) a Z235 (BV) budou využívat k likvidaci odpadu stávající obecný systém svozu komunálního odpadu.

Podnikatel, kterému při jeho činnosti vzniká odpad (je původcem odpadu), je povinen odstraňovat jej v souladu se zákonem č. 541/2020 Sb. o odpadech. V souvislosti s podnikatelskými aktivitami na ploše přestavby P79 (VD) budou původci vznikajících odpadů firmy, které budou provádět úpravu území, vlastní výstavbu a dále provoz vlastníků nebo správců zařízení. Tyto firmy budou mít povinnost nakládat s odpady podle platné legislativy, tj. podle zákona č. 541/2020 Sb., ve znění pozdějších předpisů, vyhláškou č. 93/2016 Sb. (Katalog odpadů) a vyhláškou č. 94/2016 Sb., o hodnocení nebezpečných vlastností odpadů.

V systému evidence kontaminovaných míst (<https://www.sekm.cz>) je evidován areál VUSS Havlíčkův Brod- kasárny, v jehož prostoru je vymezena plocha přestavby P79 (VD), a to jako kontaminované místo pod číslem ID3782007 s informací, že stávající kontaminace by znamenala vznik neakceptovatelného zdravotního rizika v případě změny funkčního využívání lokality či dotčeného okolí na více citlivé ve srovnání s využitím současným. Jedná se o areál bývalých kasáren, kde za původce znečištění je označena již nefunkční čerpací stanice PHM se dvěma podzemními nádržemi o objemech 20 m<sup>3</sup> a 30 m<sup>3</sup>, mycí můstek techniky (LAPOL s plovákovým uzávěrem a kalová jímka). V blízkém okolí obou podzemních nádrží na skladování PHM byly v roce 1987 při hydrogeologickém průzkumu Stavební Geologií s.p. Praha vyhloubeny dva hydrogeologické vrty: HJ 9 a HJ 11. U obou podzemních nádrží se přes 16 let řešila stará ekologická zátěž v blízkosti podzemní nádrže 30 m<sup>3</sup> prokázána vrtem HJ 9, jež byla kvalifikována jako stav způsobený úkapy a drobnými úniky ropných látek za cca 55 let provozu čerpací stanice PHM. Plocha P79 (VD) je vymezena v prostoru bývalého klubu Čechovka mimo potenciálně kontaminované plochy.

**Obr. 4.2: Kontaminované místo VUSS Havlíčkův Brod- kasárny (<https://www.sekm.cz>)**



#### **4.6 Vliv na horninové prostředí**

Zastavitelné plochy Změny č. 11 ÚP Havlíčkův Brod nenarušují horninové prostředí, ani surovinové zdroje. V řešeném území nejsou evidovány svahové nestability.

#### **4.7 Změna vegetace, vliv na faunu**

Vymezení plochy přestavby P79 (VD), ani zastavitelné plochy Z234 (DS) nezakládá předpoklad nepříznivého vlivu na faunu, chráněnou vegetaci v území, nebo požadavek na kácení dřevin.

Plocha Z235 (BV) je vymezena v blízkosti lokality soustavy Natura 2000, EVL Šlapanka, v místech, kde ÚP Havlíčkův Brod chrání plochy přírodní jako území určené pro zachování a rozvoj přírodních hodnot území, mimo zastavěná a zastavitelná území, bez primárního hospodářského využití. Samotná plocha je situována na vyvýšeném místě nad nivou Šlapanky, z grafického vyjádření návrhu změny ÚP však nelze zcela vyloučit i okrajový zásah do nivy. V průběhu výstavby rodinného domu a jeho následného užívání lze předpokládat mírné zvýšení ruchové zátěže a vlivu na faunu v blízkosti hranic evropsky významné lokality.

Navazující plochy NZ vymezené pro zemědělské využití vytvářejí v plochách přírodních podél toku Šlapanky bariéru a fragmentují tyto chráněné plochy. Nivní louky mezi plochou Z235 a tokem Šlapanky představují zachovalý přírodní biotop a ekologickou součást vodního toku. Břehy toku a navazující louky lze chápat jako součást životního prostoru vyder, proto zemědělské využití těchto ploch by mohlo mít negativní dopad na jejich populaci.

#### **4.8 Změna vzhledu krajiny, krajinný ráz, vizuální vlivy**

Krajinným rázem se rozumí zejména přírodní, kulturní a historická charakteristika určitého místa či oblasti. Krajina je zákonem chráněná před činností snižující její přírodní a estetickou hodnotu. Předmětem ochrany krajinného rázu jsou všechny přírodní, kulturní, historické a estetické charakteristiky a hodnoty krajiny.

Město Havlíčkův Brod leží na Českomoravské vrchovině v údolí řeky Sázavy. Jedná se o centrum osídlení regionálního významu a významný dopravní uzel. Malebné historické centrum doplňují četné památky a kostely. Kolem města se nachází částečně dochované opevnění. Střed historického města je tvořen čtvercovým náměstím s barokním morovým sloupem a s jednopatrovými domy s barokními a novorenesančními štíty. Město je obklopeno mnoha přírodně cennými plochami. Na východním okraji města leží park Budoucnost s několika rybníky, vodopádem a řadou vycházkových cest. Parkem prochází okružní naučná stezka a navazuje na něj jak síť cyklostezek. Obdobně Územní studie Havlíčkův Brod – Pivovarské rybníky plánuje revitalizaci severozápadní části území, kde se nachází kaskáda drobných rybníků na bezejmenném vodním toku.



Plochy přestavby P79 (VD) a zastavitelná plocha Z234 (DS) Území řešení Změnou č. 11 ÚP Havlíčkův Brod leží mimo historicky cennou část města i mimo přírodně hodnotné části území. Plocha Z235 (BV) je situována na křižovatce silnic III. třídy v místní části Mírovka a z vizuálního hlediska je její vymezení nekonfliktní. Ve všech případech dojde vizuálně ke změnám, které budou přiměřené lokalizaci záměru v urbanizovaném území.

Rovněž z hlediska souladu se ZÚR KV nedochází vymezením zastavitelných ploch Změny č. 11 ÚP Havlíčkův Brod ke konfliktu. Správní území města Havlíčkův Brod leží v území s předpokládanou vyšší mírou urbanizace v oblasti krajinného rázu CZ0610-OB001 Havlíčkobrodsko. ZÚR stanovují pro tuto oblast krajinného rázu specifickou zásadu věnovat pozornost ochraně krajinného rázu při umísťování staveb a technických zařízení s výškou přesahující dvojnásobek obvyklé výšky lesního porostu na exponovaných horizontech, jimiž jsou hřbety Volského vrchu, Sýkořího vrchu a Homole, Kopečku a dále stanovují hlavní zásady pro činnost v území a rozhodování o změnách v území:

- a) dbát na ochranu a hospodárné využívání zemědělského půdního fondu;
- b) v rozvojových oblastech a osách soustřeďovat aktivity republikového a krajského významu a tím přispívat k zachování charakteru a k ochraně krajinných hodnot v ostatních oblastech;
- c) preferovat využití územních rezerv a nevyužívaných nebo nedostatečně využívaných ploch v zastavitelném území (brownfields);
- d) vymezit a chránit před zastavěním pozemky, nezbytné pro vytvoření souvislých ploch krajinné zeleně (zelené pásy), zajišťující prostupnost krajiny, plochy pro rekreaci, podmínky pro vznik a rozvoj lesních porostů a zvýšení ekologické stability;
- e) zvyšovat pestrost krajiny zejména obnovou a doplňováním alejí a rozptýlené zeleně.

## **5. SOUČASNÉ PROBLÉMY A JEVY ŽIVOTNÍHO PROSTŘEDÍ, KTERÉ BY MOHLY BÝT UPLATNĚNÍM ÚZEMNĚ PLÁNOVACÍ DOKUMENTACE VÝZNAMNĚ OVLIVNĚNY, ZEJMÉNA S OHLEDEM NA ZVLÁŠTĚ CHRÁNĚNÁ ÚZEMÍ A PTAČÍ OBLASTI**

### **5.1 Soustava NATURA 2000**

V území města Havlíčkův Brod jsou vyhlášeny evropsky významné lokality soustavy Natura 2000 EVL Břevnický potok (CZ0613004) a EVL Šlapanka a Zlatý potok (CZ0613332). Rozvojové plochy Změny č. 11 ÚP Havlíčkův Brod jsou situovány mimo tato chráněná území, nicméně plocha Z235 (BV) a navazující změna stabilizované plochy NP na plochu NZ jsou lokalizovány v blízkosti EVL Šlapanka a Zlatý potok (CZ0613332).

Posouzení vlivu koncepce na soustavu Natura 2000 zpracoval RNDr. Lukáš Merta, Ph.D. v září 2021. Předložený materiál, který je z důvodu absence stanoviska KÚ KV ke Změně č. 11 ÚP Havlíčkův Brod nazván „screening reportem“, svým věcným obsahem i strukturou odpovídá posouzení podle §45i zákona č. 114/1992 Sb. Závěrem hodnocení je konstatování, že hodnocená koncepce, tj. Změna č. 11 ÚP Havlíčkův Brod, nebude mít významný negativní vliv na příznivý stav žádných předmětů ochrany lokalit soustavy NATURA 2000 ani na celistvost těchto lokalit. Mírně nepříznivě je hodnoceno vymezení plochy Z235 (BV) s navazující funkční změnou území z NP na NZ.

Plocha Z235 (BV) je vymezena v blízkosti lokality soustavy Natura 2000, EVL Šlapanka, v místech, kde ÚP Havlíčkův Brod chrání plochy přírodní jako území určené pro zachování a rozvoj přírodních hodnot území, mimo zastavěná a zastavitelná území, bez primárního hospodářského využití. Samotná plocha je situována na vyvýšeném místě nad nivou Šlapanky, z grafického vyjádření návrhu změny ÚP však nelze zcela vyloučit i okrajový zásah do nivy. V průběhu výstavby rodinného domu a jeho následného užívání lze předpokládat mírné zvýšení ruchové zátěže a vlivu na faunu v blízkosti hranic evropsky významné lokality.

Nivní louky mezi plochou Z235 a tokem Šlapanky představují zachovalý přírodní biotop a ekologickou součást vodního toku. Břehy toku a navazující louky lze chápat jako součást životního prostoru vyder. Zastavování luk či jakékoliv jiné změny ve využití luk (např. intenzivní zemědělské) by mohly mít negativní dopad na celistvost EVL i samotný předmět ochrany. Změna funkčního využití plochy z NP (plocha přírodní) na NZ (plocha zemědělská) je z tohoto důvodu nežádoucí.

## 5.2 Skladebné části ÚSES

Na území Havlíčkova Brodu jsou zastoupeny skladebné části ÚSES regionálního a místního významu (viz Kap. 3.2.6). Plochy Z234 (DS), Z235 (BV) a P79 (VD) nejsou se skladebnými částmi územního systému ekologické stability ve střetu.

## 5.3 VKP

Významné krajinné prvky (VKP) jmenovitě uvedené ustanovením § 3 písmeno b) zákona č. 114/1992 Sb., o ochraně přírody a krajiny, ve znění pozdějších předpisů, jsou ve správním území Havlíčkův Brod lesy, vodní plochy, vodní toky a údolní nivy. V zájmovém území Změny č. 11 ÚP Havlíčkův Brod se jedná o nivu toku Šlapanky, v které dochází v grafické části ke změně stabilizované plochy NP na plochu NZ. Plocha Z235 (BV) je situována na vyvýšeném místě nad nivou Šlapanky, z grafického vyjádření návrhu změny ÚP však nelze zcela vyloučit i okrajový zásah do nivy.

Na území města se nachází 7 registrovaných významných krajinných prvků: Pivovarské rybníčky, Dáblík u Občin, Ústavní park, loučka Květnov, Louky u Zbožice, Šlapanka Herlify–Mírovka, Vojtěšský hřbitov. Tyto jsou lokalizovány mimo území Změny č. 11 ÚP Havlíčkův Brod.

## 5.4 Chráněná území

Plochy Z234 (DS), Z235 (BV) a P79 (VD) nejsou ve střetu s maloplošně chráněnými územími. Velkoplošně chráněná území nejsou v SÚ Havlíčkova Brodu vyhlášena.

## 6. ZHODNOCENÍ STÁVAJÍCÍCH A PŘEDPOKLÁDANÝCH VLIVŮ NAVRHOVANÝCH VARIANT ÚZEMNĚ PLÁNOVACÍ DOKUMENTACE, VČETNĚ VLIVŮ SEKUNDÁRNÍCH, SYNERGICKÝCH, KUMULATIVNÍCH, KRÁTKODOBÝCH, STŘEDNĚDOBÝCH A DLOUHODOBÝCH, TRVALÝCH A PŘECHODNÝCH, Kladných a záporných včetně vztahů mezi uvedenými oblastmi vyhodnocení

Odhad významnosti vlivů posuzované koncepce byl řešen pomocí metodiky vyhodnocování vlivů liniových staveb na životní prostředí (Bajer a kol., 2000). Přestože metodika je vypracována pro konkrétní typ záměrů, je vhodná rovněž pro posouzení vlivu návrhových ploch územního plánu, neboť umožňuje propojení všech kritérií do jedné, snadno hodnotitelné a objektivně porovnatelné veličiny. V souladu s touto metodikou jsou jednotlivé záměry ohodnoceny koeficientem významnosti, který v sobě zahrnuje velikost vlivu, jeho časový rozsah, reverzibilitu vlivu a další parametry a nabývá následujících hodnot:

- významný nepříznivý vliv: - 8 až - 11
- nepříznivý vliv: - 4 až - 7
- nevýznamný až nulový vliv: 0 až - 3
- příznivý vliv: 1

Výpočet koeficientu významnosti vychází ze zásady přímého vztahu mezi velikostí vlivu a jeho časovým rozsahem, a proto jsou tato dvě kritéria mezi sebou vynásobena. Další kritéria jsou již prostě přičtena. Možnost ochrany je stanovena jako číslo mezi 0 - 1 a vyjadřuje účinnost ochrany od 0 % (=0) do 100 % (=1).

**Koeficient významnosti** = - (velikost × časový rozsah) + reverzibilita + citlivost území + mezinárodní vlivy + zájem veřejnosti + nejistoty

pro velikost vlivu < 0 platí:

**Koeficient významnosti výsledný** = - koeficient významnosti × (1 - možnost ochrany)

při velikosti vlivu = 0 je koeficient významnosti a koeficient výsledný = 0

při velikosti vlivu = 1 je koeficient významnosti a koeficient výsledný = 1

Kritéria, podle kterých se hodnotí koeficient významnosti, nabývají následujících hodnot:

### Velikost vlivu:

- významný nepříznivý vliv -2
- nepříznivý vliv -1
- nevýznamný až nulový vliv 0
- příznivý vliv 1

**Časový rozsah:**

- trvalý -3
- dlouhodobý -2
- krátkodobý -1

**Reverzibilita:**

- nevratný -3
- kompenzovatelný -2
- vratný -1

**Citlivost území (území zvláště chráněná dle příslušných právních předpisů):**

- ano -1
- ne 0

**Mezinárodní vlivy:**

- ano -1
- ne 0

**Veřejnost:**

- ano -1
- ne 0

**Nejistoty (neurčitosti v predikci vlivů):**

- ano -1
- ne 0

**Možnost ochrany:**

- úplná 1
- částečná 0,1 - 0,9
- nemožná 0

Míra vlivu záměru na jednotlivé složky životního prostředí je doplněna o popis nejvýznamnějších střetů. Hodnocení velikosti vlivu bylo provedeno pomocí Katalogu kritérií pro vyhodnocení významnosti vlivu na životní prostředí, který je součástí výše zmíněné metodiky. Hodnocení jednotlivých lokalit je zatíženo s určitou mírou neurčitosti, neboť se jedná pouze o vymezení ploch, pro které není známa konkrétní podoba jednotlivých záměrů. Při identifikaci potenciálně negativních vlivů byly zkoumány i možné kumulativní a synergické vlivy.

V případě, že byl identifikován střet vlivu koncepce s některým z limitů, neznamená to automaticky, že dojde k negativnímu ovlivnění. Je zde identifikováno riziko, které bude v budoucnu předmětem dalšího hodnocení v navazujících řízeních.

V Tabulce 6.1 je hodnocena velikost potenciálního vlivu Změny č. 11 ÚP Havlíčkův Brod na životní prostředí, přičemž nejvýznamnější střety jsou popsány a ohodnoceny v následujících kapitolách. Pro návrhové plochy, u nichž je identifikován nepříznivý vliv, je

dále zjištěn koeficient významnosti. Vymezení plochy Z235 (BV) je hodnoceno současně se změnou funkčního využití a změně přiléhajících ploch přírodních – NP na plochy zemědělské – NZ.

**Tab. 6.1: Hodnocení velikosti vlivu Změny č. 11 ÚP Havlíčkův Brod na složky ŽP**

Plocha	Druh	Ovzduší	Hluk	Veř.zdraví.	soc.ek. vliv	ZPF	PUPFL	Horninové prostředí	Flóra, fauna, Natura 2000	Voda	ÚSES, VKP	Hmot. statky	KR
Z234	DS	0	0	0	0	-2	0	0	0	0	0	0	0
Z235	BV (+NZ)	0	0	0	0	0	0	0	-1*	0	0	0	0
P79	VD	0	0	0	+1	0	0	0	0	0	0	0	0

\* škála vlivů dle hodnocení vlivů na území Natura 2000

## 6.1 Vliv na ovzduší a klima, fyzikální vlivy - hluk

Vymezení zastavitelných ploch Z234 (DS) a Z235 (DS) nezakládá předpoklad zvýšení škodlivých látek v ovzduší a zvýšení akustické zátěže, naopak lze předpokládat potenciální příznivý efekt odcloněním ploch bydlení od stávající silnice I/34, budoucí přeložky I/38.

Využití plochy přestavby P79 (VD) je limitováno absencí vlivu na sousední plochy bydlení, proto i zde je vliv hodnocen jako nevýznamný až nulový. Splnění hygienických limitů při realizaci budoucího záměru v této ploše a nepřítomnosti negativního vlivu na sousední plochy bydlení bude prokázána v navazujících řízeních.

Vliv Změny č. 11 ÚP Havlíčkův Brod na klima není předpokládán..

## 6.2 Vliv na obyvatelstvo, veřejné zdraví, sociálně-ekonomické vlivy

Vlivy záměru na obyvatelstvo můžeme rozdělit do dvou hlavních skupin:

- vliv na veřejné zdraví
- sociálně-ekonomický vliv

### 6.2.1 Vliv na veřejné zdraví

Hodnocení zdravotních rizik v souvislosti s vymezením ploch s rozdílným způsobem využití je v přímé souvislosti s posouzením vlivu na imisní a hlukovou zátěž dotčených částí města Havlíčkův Brod změnou územního plánu. Vzhledem k záměrům Změny č. 1 ÚP Havlíčkův Brod lze uvažovat o vlivu na veřejné zdraví pouze u vymezení plochy P79 (VD), neboť ve fázi hodnocení vlivu záměru územního plánu nelze identifikovat imisní zátěž, ani akustickou expozici, kterým bude obyvatelstvo v navazujících plochách bydlení potenciálně vystaveno. Podklady hodnocené v této fázi územně plánovací dokumentace pouze vymezují

limitní rozsah ploch a konkrétní akustické a rozptylové studie budou podle potřeby provedeny až při posuzování konkrétních záměrů výstavby.

Protože návrh územního plánu eliminuje možné negativní vlivy plochy konkrétní plochy P79 (VD) stanovením podmínky využití následovně: „pouze využití přímo související s provozem stávajícího areálu bez negativního vlivu na sousední plochy bydlení, např. stavby pro administrativu a plochy a stavby pro dopravu v klidu“, byl po vyhodnocení koeficientu významnosti pro vlivy na ovzduší a akustickou zátěž a v souladu s metodikou pro rozvojové plochy návrhu Změny č. 11 ÚP Havlíčkův Brod zvolen nevýznamný až nulový vliv (0), který je charakterizován následovně:

- do obytných území nebudou pronikat žádné zdravotně významné fyzikální, chemické nebo biologické vlivy (přímé, nepřímé, pozdní) v měřitelných úrovních,
- nebudou nepříznivě dotčeny žádné zájmy okolního obyvatelstva, nebudou působit žádné negativní psychosociální vlivy.

## 6.2.2 Sociálně-ekonomický vliv

Vymezením plochy P79 (VD) vytváří Změna č. 11 ÚP Havlíčkův Brod předpoklad pro zvýšení pracovních míst. Změna je z tohoto hlediska příznivě hodnocena.

## 6.3 Vliv na půdu

V plochách Změny č. 11 ÚP Havlíčkův Brod dojde k záboru zábor zemědělského půdního fondu. Rozbor vlivu návrhových ploch na zemědělský půdní fond byl předmětem Kap. 4.1. Zábor ZPF je následně hodnocen podle následující škály významnosti, hodnocení jednotlivých ploch je uvedeno v Tab. 6.1:

Zábor ZPF (viz Tab. 6.1) je hodnocen podle následující škály významnosti:

### Významný nepříznivý vliv (-2):

- záměr představuje zábor ZPF v III. až V. třídě ochrany o rozloze větší než 10 ha,
- záměr představuje zábor v I. nebo II. třídě ochrany ZPF.

### Nepříznivý vliv (-1):

- záměr představuje zábor ZPF v III. až V. třídě ochrany o rozloze od 0,3 do 10 ha,

### Nevýznamný až nulový vliv (0):

- záměr představuje zábor ZPF v III. až V. třídě ochrany o rozloze pod 0,3 ha,
- záměr nepředstavuje zábor ZPF.

### Příznivý vliv (+1):

- záměr potenciálně vytváří předpoklad pro rozšíření rozlohy ZPF.

V ploše Z234 (BV) se jedná o zábor ZPF v V. třídě ochrany o rozloze pod 0,3 ha. Jedná se proto o bezvýznamný až nulový vliv.

V ploše Z235 (DS) je vzhledem k záboru půd v I. třídě ochrany vliv hodnocen velikostí -2. Z hlediska významnosti hodnocení snižuje skutečnost, že se jedná o málo

produkční půdy (citlivost 0), jednak o půdy v urbanizovaném území, kde není předpoklad jejich využití k produkčním účelům. Ochrana půdního fondu bude možná pouze opatřeními, směřujícími k zabránění znehodnocení kulturních vrstev půdy.

**Tab. 6.2: Výpočet koeficientu významnosti pro vliv na půdu**

Velikost vlivu.	-2	Mezinárodní vliv - <b>ne</b>	0
Časový rozsah - <b>trvalý</b>	-3	Veřejnost - <b>ne</b>	0
Reverzibilita - <b>nevratný</b>	-3	Nejistoty - <b>ne</b>	0
Citlivost - <b>ne</b>	0	Možnost ochrany - <b>částečná</b>	0,5
<b>Koeficient významnosti</b>	<b>-4,5</b>	<b>Nepříznivý vliv</b>	

#### **6.4 Vliv na pozemky určené k plnění funkce lesa a lesní porosty**

Návrh Změny č. 11 ÚP Havlíčkův Brod nepředpokládá zábor PUPFL.

#### **6.5 Vliv na horninové prostředí**

Návrh Změny č. 11 ÚP Havlíčkův Brod nepředpokládá nepříznivý vliv na horninové prostředí.

#### **6.6 Vliv na biologickou rozmanitost, faunu, flóru, soustavu Natura 2000**

Jak již bylo řečeno v Kap. 4.7, z hlediska řešené koncepce a jejího vlivu na faunu je stěžejním záměrem vymezení plochy Z235 (BV) a navazující změna přiléhajících ploch přírodních – NP na plochy zemědělské – NZ. Na základě provedeného posouzení podle § 45 zákona č. 114/1992 Sb., o ochraně přírody a krajiny (Merta, L., září 2021) není předpokládán významný negativní vliv na předmět ochrany a celistvost EVL Šlapanka a Zlatý potok (CZ0613332). Mírně negativní vliv na soustavu Natura 2000 spočívá v předpokládaném mírném nárůstu rušení vydry říční jako předmětu ochrany EVL Šlapanka a Zlatý potok a změny funkčního využití části ploch přírodních v místní části Mírovka na plochy zemědělské s potenciálním negativním dopadem na celistvost EVL a předmět ochrany.

Možností ochrany je ponechání nově stanovené plochy zemědělské (NZ) v původní funkci ploch přírodních (NP) a striktní vymezení plochy Z235 (BV) pouze na vyvýšené ploše nad nivou Šlapanky.

V Tab. 6.1 je pro vyjádření vlivu použita škála hodnocení metodiky posuzování vlivů na soustavu Natura 2000 (Merta, L., září 2021), která v sobě zahrnuje i hodnocení významnosti.

Ve zbývajících dvou plochách Z234 (DS) a P79 (VD) se dá předpokládat nevýznamný vliv (0) na faunu a flóru, jehož charakteristika je dána následující škálou významů:



- lokalizace záměru nezasahuje do míst trvalého výskytu populací zvláště chráněného genofondu,
- záměr znamená pouze omezení výskytu zvláště chráněných živočichů (snížení plochy loviště, dotčení tahových cest a míst soustředění během migrací, snížení potravní nabídky atp.),
- záměr nezasahuje floristicky a faunisticky hodnotná stanoviště.

## **6.7 Vliv na vodu**

Vliv ploch návrhu Změny č. 11 ÚP Havlíčkův Brod na podzemní, povrchovou vodu a odtokové poměry v území je podrobně řešen v Kap. 4.4. Zastavitelné plochy a plocha přestavby Změny č. 11 Územního plánu Havlíčkův Brod nejsou situovány v ochranných pásmech vodních zdrojů, řešené území se nenachází v chráněné oblasti přirozené akumulace podzemních nebo povrchových vod.

Zastavitelná plocha Z235 (BV) a plocha přestavby P79 (VD) budou napojeny na stávající kanalizační systém města, nezakládají proto předpoklad negativního vlivu na podzemní nebo povrchové vody. Plocha Z235 (BV) je situována v návaznosti na plánovanou trasu kanalizace místní části Mírovka. Do vybudování této kanalizace bude likvidace odpadních vod řešena individuálně v souladu se zákonem č. 254/2001 Sb.

## **6.8 Vliv na ÚSES a VKP**

Změnou č. 11 ÚP Havlíčkův Brod nedojde k dotčení významných krajinných prvků, ani územního systému ekologické stability. Podmínkou je striktní vymezení plochy Z235 (BV) pouze na vyvýšené ploše nad nivou Šlapanky, což z grafické části návrhu změny ÚP nelze jednoznačně určit.

## **6.9 Vliv na hmotné statky a kulturní dědictví včetně dědictví architektonického a archeologického**

Území řešené Změnou č. 11 ÚP Havlíčkův Brod je situováno mimo městskou památkovou zónu, mimo území archeologických nálezů I. a II. kategorie, ani není jím dotčena žádná nemovitá kulturní památka.

## **6.10 Vliv na krajinu, vizuální vlivy**

Vymezení zastavitelných ploch Z234 (DS) a Z235 (DS) a plochy přestavby P79 (VD) nezakládá předpoklad nepříznivého vlivu na krajinný ráz, nebo vzhled sídla. Ve všech případech dojde vizuálně ke změnám, které budou přiměřené lokalizaci záměrů v urbanizovaném území.

### 6.11 Významnost vlivů Změny č. 11 ÚP Havlíčkův Brod na životní prostředí

Souhrnný přehled hodnot koeficientů významnosti vlivu, diskutovaných v kapitolách 6.1 až 6.10, je uveden v Tabulce 6.3.

**Tab. 6.3: Hodnocení významnosti vlivu Změny č. 11 ÚP Havlíčkův Brod na složky ŽP**

Plocha	Druh	Ovzduší	Hluk	Veř.zdraví.	soc.ek. vliv	ZPF	PUPFL	Horninové prostředí	Flóra, fauna, Natura 2000	Voda	ÚSES, VKP	Hmot. statky	KR
Z234	DS	0	0	0	0	-4,5	0	0	0	0	0	0	0
Z235	BV (+NZ)	0	0	0	0	0	0	0	-1*	0	0	0	0
P79	VD	0	0	0	+1	0	0	0	0	0	0	0	0

\* škála vlivů dle hodnocení vlivů na území Natura 2000

## **7. POROVNÁNÍ ZJIŠTĚNÝCH NEBO PŘEDPOKLÁDANÝCH KLADNÝCH A ZÁPORNÝCH VLIVŮ PODLE JEDNOTLIVÝCH VARIANT ŘEŠENÍ A JEJICH ZHODNOCENÍ. SROZUMITELNÝ POPIS POUŽITÝCH METOD VYHODNOCENÍ VČETNĚ JEJICH OMEZENÍ**

Odhad významnosti vlivů posuzované koncepce byl řešen pomocí metodiky vyhodnocování vlivů staveb na životní prostředí (Bajer a kol., 2000), jejíž popis je uveden v předchozí kapitole. Posuzování bylo prováděno jednak na základě průzkumů v terénu, jednak z dostupné územně plánovací dokumentace a odborných podkladů. Hodnocení koncepce, jak již bylo zmíněno, je zatíženo mírou neurčitosti, neboť se jedná pouze o vymezení ploch, pro které není známa konkrétní podoba jednotlivých záměrů. V průběhu zpracování posouzení se však neobjevily skutečnosti, které by spolehlivost závěrů omezovaly.

Posouzení vlivu koncepce na soustavu Natura 2000 zpracoval RNDr. Lukáš Merta, Ph.D. v září 2021. Předložený materiál, který je z důvodu absence stanoviska KÚ KV ke Změně č. 11 ÚP Havlíčkův Brod nazván „screening reportem“, svým věcným obsahem i strukturou odpovídá posouzení podle §45i zákona č. 114/1992 Sb.

Souhrnné vyhodnocení vlivů této koncepce na životní prostředí pro návrhové plochy je obsahem Tabulky 6.1 v Kap. 6 a významnost těchto vlivů je v rámci možností dané metodiky kvantifikována v Tab. 6.3.

Souhrnně lze konstatovat, že záměry Změny č. 11 ÚP Havlíčkův Brod a pro ně vymezené rozvojové zastavitelné plochy Z234 (DS) a Z235 (BV) a plocha přestavby P79 (VD) nevytvářejí předpoklad nepříznivých vlivů na životní prostředí s výjimkou záboru zemědělských půd v I. tř. ochrany ZPF v ploše Z234 (DS) a mírně negativního vlivu na soustavu Natura 2000, spočívající v předpokládaném mírném nárůstu rušení vydry říční jako předmětu ochrany EVL Šlapanka a Zlatý potok a změny funkčního využití části ploch přírodních v místní části Mírovka na plochy zemědělské s potenciálním negativním dopadem na celistvost EVL a předmět ochrany.

Zábor zemědělských půd v ploše Z234 (DS) je minimálního rozsahu a v daném prostoru není realizovatelné jejich zemědělské využití. Bodová výnosnost této půdy je na stupnici od 6 do 100 vyjádřena hodnotou 45, jedná se o málo produkční půdy. Plánovanou výstavbou naopak dojde k účelnému využití území a současně k odclonění obytné zástavby od silnice I/34. Z výše uvedených důvodů není navrženo odejmutí plochy z návrhu změny územního plánu, neboť lze usoudit, že veřejný zájem v řešené lokalitě převažuje nad veřejným zájmem ochrany zemědělského půdního fondu.

Kumulativní ani synergické vlivy koncepce nebyly zjištěny. Z hlediska sociálně-ekonomického je změna územního plánu hodnocena kladně vzhledem k vymezení plochy přestavby P79 (VD).

Souhrnně lze konstatovat, že návrh Změny č. 11 Územního plánu Havlíčkův Brod není vzhledem k charakteristikám životního prostředí výrazně konfliktní, **žádný z vlivů nebyl vyhodnocen jako významný nepříznivý vliv**. Opatření pro předcházení, snížení nebo kompenzaci všech předpokládaných a potenciálních negativních vlivů jsou uvedena v následující Kapitole 8.

## **8. POPIS NAVRHOVANÝCH OPATŘENÍ PRO PŘEDCHÁZENÍ, SNÍŽENÍ NEBO KOMPENZACI VŠECH ZJIŠTĚNÝCH NEBO PŘEDPOKLÁDANÝCH ZÁVAŽNÝCH ZÁPORNÝCH VLIVŮ NA ŽIVOTNÍ PROSTŘEDÍ**

V následujícím textu jsou souhrnně uvedena opatření pro předcházení, snížení nebo kompenzaci všech předpokládaných a potenciálních negativních vlivů realizace záměrů Změny č. 11 územního plánu na životní prostředí, vyplývající z rozborů provedených v předchozích kapitolách včetně posouzení vlivu na soustavu Natura 2000. Opatření jsou uvedena rovněž pro kritéria, u kterých je předpokládán nevýznamný až nulový vliv.

### **8.1 Vliv na zemědělský půdní fond**

#### **Doporučení k uplatnění ve Změně č. 11 ÚP Havlíčkův Brod:**

- Nejsou stanovena.

#### **Doporučení k uplatnění v navazujících řízeních:**

- Před zahájením výstavby objektů na současných zemědělských plochách provést na základě provedeného pedologického průzkumu odděleně skryvku kulturních vrstev půdy, rozvézt a rozprostřít je tak, aby bylo zajištěno jejich hospodárné využití na jiných konkrétně vymezených pozemcích.

### **8.2 Vliv na veřejné zdraví, ovzduší, hluk**

#### **Doporučení k uplatnění ve Změně č. 11 ÚP Havlíčkův Brod:**

- Nejsou stanovena ..

#### **Doporučení k uplatnění v navazujících řízeních:**

- V navazujících řízeních prokázat splnění hygienických limitů při realizaci budoucího záměru ploše P79 (VD) a nepřítomnosti negativního vlivu na sousední plochy bydlení.

### **8.3 Vliv na biologickou rozmanitost, faunu, flóru, soustavu Natura 2000, VKP**

#### **Doporučení k uplatnění ve Změně č. 11 ÚP Havlíčkův Brod**

- Vymezení hranic plochy Z235 (BV) mimo prostor nivních luk, nacházejících se směrem k toku Šlapanka.
- Zachování stávajícího a platného funkčního využití území v prostoru nivních luk směrem k vodnímu toku (mezi plochou Z235 a Šlapankou), tedy jako přírodní plocha NP.

**Doporučení k uplatnění v navazujících řízeních:**

- Respektovat nivu toku Šlapanky, minimalizovat rušící vlivy vzhledem k fauně řešeného území.

#### **8.4 Vliv na vodu**

**Doporučení k uplatnění ve Změně č. 11 ÚP Havlíčkův Brod**

Nejsou stanoveny.

**Doporučení k uplatnění v navazujících řízeních:**

- U všech záměrů zajistit bezpečnou likvidaci odpadních vod.

#### **8.5 Vliv na památky a archeologické lokality**

**Doporučení k uplatnění ve Změně č. 11 ÚP Havlíčkův Brod**

Nejsou stanoveny.

**Doporučení k uplatnění v navazujících řízeních:**

- Při realizaci záměrů staveb zajistit provedení záchranného archeologického výzkumu. Jedná se o zákonnou povinnost dle §22, odst. 2 zákona č. 20/1987 Sb., v aktuálním znění: „Má-li se provádět stavební činnost na území s archeologickými nálezy, jsou stavebníci již od doby přípravy stavby povinni tento záměr oznámit Archeologickému ústavu a umožnit jemu nebo oprávněné organizaci provést na dotčeném území záchranný archeologický výzkum.“

## **9. ZHODNOCENÍ ZPŮSOBU ZAPRACOVÁNÍ VNITROSTÁTNÍCH CÍLŮ OCHRANY ŽIVOTNÍHO PROSTŘEDÍ DO ÚZEMNĚ PLÁNOVACÍ DOKUMENTACE A JEJICH ZOHLEDNĚNÍ PŘI VÝBĚRU VARIANT ŘEŠENÍ**

### **9.1 Ovzduší**

Návrh Změny č. 11 Územního plánu Havlíčkův Brod vymezením zastavitelných ploch Z234 (DS) a Z235 (BV) a plochy přestavby P79 (VD) nezakládá předpoklad zvýšení emisí a imisní zátěže území. Změna č. 11 ÚP Havlíčkův Brod je tak v souladu s cíli Programu zlepšování kvality ovzduší zóna Jihovýchod - CZ06Z, kterými je, aby kvalita ovzduší byla zlepšena tam, kde jsou imisní limity na území zóny překračovány, a aby byla kvalita ovzduší udržena a zlepšována také tam, kde jsou současné koncentrace znečišťujících látek pod hodnotami imisních limitů.

### **9.2 Voda**

Státní politika životního prostředí České republiky 2030 s výhledem do 2050 (prosinec 2020), schválená usnesením vlády dne 11. 1. 2021, určuje strategický cíl 1.1 *Dostupnost vody je zajištěna a její jakost se zlepšuje* s dílčími specifickými cíli mj. Specifickým cílem 1.1.1 *Jakost povrchových vod se zlepšuje* a Specifickým cílem 1.1.2 *Jakost podzemních vod se zlepšuje*. Koncepce vychází z aktuální problematiky a z požadavků vyplývajících z uplatňování Rámcové směrnice Evropského parlamentu o vodách, 2000/60/ES ze dne 23. října 2000. Předmětná koncepce není se strategickými cíli Státní politiky životního prostředí České republiky v rozporu.

### **9.3 Půda**

Ochrana zemědělských půd je v rámci předkládané koncepce zajištěna prostřednictvím zákona č. 334/1992 Sb., o ochraně zemědělského půdního fondu, v platném znění, a jeho prováděcí vyhlášky MŽP ČR č. 217/2019 Sb., v platném znění, vyhlášky č. 48 ze dne 22. února 2011 a Metodického pokynu Odboru ochrany lesa a půdy MŽP ČR k odnímání půdy ze ZPF (č. j. OOLP/1067/96 ze dne 1.10.1996, uveřejněný ve Věstníku MŽP, částka 4, dne 12.12.1996), kterými jsou zařazeny bonitované půdně ekologické jednotky (BPEJ) do 5ti tříd ochrany a stanoveny podmínky pro jejich odnětí ze ZPF.

Rozbor vlivu záměru a možnosti jeho minimalizace byly popsány v předchozích kapitolách tohoto dokumentu. Návrh Změny č. 11 ÚP Havlíčkův Brod vymezuje zastavitelnou plochu Z234 (DS) na půdě zařazené do I. třídy ochrany ZPF. Rozbor vlivu na ZPF je předmětem Kap. 4.1, 6.4 a 8.1, kde jsou také navržena doporučení pro ochranu zemědělských půd v řešeném území.



## 9.4 Příroda a krajina

Návrh Změny č. 11 ÚP Havlíčkův Brod chrání volnou krajinu tím, že vymezuje zastavitelné plochy v současně zastavěném území a pro vymezení prostoru pro drobnou výrobu využívá plochu přestavby.

## 9.5 Kulturní a historické památky

Ochrana nemovitých kulturních památek a území vymezených jako památkové zóny a rezervace se řídí zákonem č. 20/1987 Sb., o státní památkové péči v platném znění. Hodnocená dokumentace není v rozporu s uvedeným předpisem.

## 9.6 Obyvatelstvo

Rámcovým souhrnem opatření pro rozvoj veřejného zdraví v ČR je Strategický rámec rozvoje péče o zdraví v České republice do roku 2030, zkráceně „Zdraví 2030“, který byl schválenou vládou České republiky svým usnesením č. 817 ze dne 18. listopadu 2019. Zdraví je determinováno řadou faktorů, jako jsou osobní, společenské a ekonomické faktory a faktory životního prostředí, které jsou vzájemně se ovlivňujícími proměnnými, a zároveň významně ovlivňují a určují zdravotní stav jedince, skupiny lidí nebo společnosti. Přijetím Strategického rámce 2030 určila vláda ČR základní zastřešující cíl pro oblast zdravotnictví, kterým je „Zdraví všech skupin obyvatel se zlepšuje“. Tohoto zastřešujícího cíle má být dosaženo prostřednictvím naplnění definovaných specifických cílů, z nichž součástí specifického cíle *1.2 Prevence nemocí, podpora a ochrana zdraví; zvyšování zdravotní gramotnosti* je dílčí cíl *1.2.2. Ochrana zdraví obyvatel ČR v kontextu environmentálních rizik (chemické látky, nadměrná hluková zátěž, projevy změny klimatu apod.)*. Návrh Změny č. 11 ÚP Havlíčkův Brod není s tímto cílem v rozporu.

## **10. NÁVRH UKAZATELŮ PRO SLEDOVÁNÍ VLIVU ÚZEMNĚ PLÁNOVACÍ DOKUMENTACE NA ŽIVOTNÍ PROSTŘEDÍ**

Dle ustanovení §10h zákona 100/2001 Sb., o posuzování vlivu na životní prostředí, ve znění pozdějších předpisů, musí být v rámci implementace ÚP prováděno sledování a rozbor vlivů koncepce na životní prostředí a veřejné zdraví. V případě, že předkladatel zjistí nepředvídané závažné negativní vlivy provádění koncepce na životní prostředí nebo veřejné zdraví, musí zajistit přijetí opatření k odvrácení nebo zmírnění takových vlivů, informovat příslušný úřad (KÚ) a dotčené správní úřady a současně rozhodnout o změně ÚP.

Monitorovací indikátory ÚP Havlíčkův Brod již byly stanoveny Vyhodnocením Změny č. 9 ÚP Havlíčkův Brod na životní prostředí (červenec 2021) a Vyhodnocením Změny č. 10 ÚP Havlíčkův Brod na životní prostředí (červenec 2021). Vzhledem ke Změně č. 11 ÚP Havlíčkův Brod není nutné nové monitorovací indikátory stanovovat.

## **11. NÁVRH POŽADAVKŮ NA ROZHODOVÁNÍ VE VYMEZENÝCH PLOCHÁCH A KORIDORECH Z HLEDISKA MINIMALIZACE NEGATIVNÍCH VLIVŮ NA ŽIVOTNÍ PROSTŘEDÍ**

Na základě rozboru vlivu návrhu Změny č. 11 ÚP Havlíčkův Brod na životní prostředí je návrh požadavků na rozhodování ve vymezených plochách a koridorech v této kapitole rozčleněn na část doporučených úprav změny územního plánu a na doporučení, která se týkají rozhodování v území po přijetí Změny č. 11 ÚP ÚP Havlíčkův Brod.

### **11.1 Návrh požadavků k zapracování do návrhu Změny č. 11 ÚP Havlíčkův Brod**

1. Vymezit hranice plochy Z235 (BV) mimo prostor nivních luk, nacházejících se směrem k toku Šlapanka.
2. Zachovat stávající a platné funkční využití území v prostoru nivních luk mezi plochou Z235 a Šlapankou, tedy jako přírodní plochy NP.

### **11.2 Návrh požadavků na rozhodování ve vymezených plochách a koridorech po přijetí Změny č. 11 ÚP Havlíčkův Brod, nepromítajících se do řešení koncepce**

1. Před zahájením výstavby objektů na současných zemědělských plochách provést na základě provedeného pedologického průzkumu odděleně skrývku kulturních vrstev půdy, rozvézt a rozprostřít je tak, aby bylo zajištěno jejich hospodárné využití na jiných konkrétně vymezených pozemcích.
2. V navazujících řízeních prokázat splnění hygienických limitů při realizaci budoucího záměru ploše P79 (VD) a nepřítomnosti negativního vlivu na sousední plochy bydlení.
3. Respektovat nivu toku Šlapanky, minimalizovat rušící vlivy vzhledem k fauně řešeného území.
4. U všech záměrů zajistit bezpečnou likvidaci odpadních vod.
5. Při realizaci záměrů staveb zajistit provedení záchranného archeologického výzkumu.

## 12. NETECHNICKÉ SHRNUÍ VÝŠE UVEDENÝCH ÚDAJŮ

Posuzovaný návrh Změny č. 11 Územního plánu Havlíčkův Brod byl zpracován projektovou kanceláří ŽALUDA, Praha, zodpovědným projektantem je Ing. Eduard Žaluda, ČKA 4077. Pořizovatelem je v souladu s § 6 odst. 1 písm. a) zákona č. 183/2006 Sb., o územním plánování a stavebním řádu (stavební zákon), ve znění pozdějších předpisů Městský úřad Havlíčkův Brod, odbor rozvoje města, úsek územního plánování a GIS.

Změna č. 11 ÚP Havlíčkův Brod přebírá část záměrů návrhu zadání Změny č. 5 ÚP Havlíčkův Brod, k jejímuž obsahu vydal Krajský úřad Kraje Vysočina jako příslušný úřad dle § 22, písm. b) zákona č. 100/2001 Sb., v platném znění (dále jen zákon EIA), dne 15. 9. 2020 stanovisko č. j. KUJI 88889/2020 v kterém požaduje zpracování vyhodnocení vlivů na životní prostředí, neboť změna územního plánu stanovuje rámec pro realizaci záměrů uvedených v příloze č. 1 k zákonu o EIA. Dále orgán ochrany přírody, kterým je Krajský úřad Kraje Vysočina jako příslušný úřad podle § 77a odst. 4 písm. n) zákona ve smyslu § 45i odst. 1 zákona č. 114/1992 Sb., ve svém stanovisku č. j. OZPZ 120/2019 nevyloučil přímý a nepřímý vliv na EVL Šlapanka a Zlatý potok. Na základě tohoto stanoviska byly ze Změny č. 5 ÚP Havlíčkův Brod potenciálně konfliktní záměry vyloučeny do samostatné Změny č. 11 ÚP Havlíčkův Brod, která je předmětem předkládaného hodnocení vlivů na životní prostředí.

Posouzení vlivu územně plánovací dokumentace na životní prostředí je vypracováno ve smyslu §10i zákona č. 100/2001 Sb. v platném znění, v rozsahu přílohy zákona č. 183/2006 Sb., o územním plánování a stavebním řádu, a je zaměřeno na hodnocení souladu územního plánu s koncepčními a strategickými národními, krajskými a regionálními dokumenty z oblasti životního prostředí, resp. cíli, zásadami a opatřeními stanovenými v těchto dokumentech, a na posouzení vymezených rozvojových ploch z hlediska vlivů v oblastech:

- vliv na obyvatelstvo, veřejné zdraví, sociálně-ekonomické vlivy,
- vliv na ovzduší a klima, fyzikální vlivy, hluk,
- vliv na biologickou rozmanitost, faunu, flóru,
- vliv na vodu,
- vliv na horninové prostředí,
- vliv na půdy - zábor ZPF a pozemků určených k plnění funkcí lesa,
- vliv na územní systém ekologické stability,
- vliv na krajinu, krajinný ráz a kulturní dědictví.

Biologické hodnocení a posouzení vlivů vlivu koncepce na soustavu Natura 2000 zpracoval RNDr. Lukáš Merta, Ph.D., září 2021. Předložený materiál, který je z důvodu absence stanoviska KÚ KV ke Změně č. 11 ÚP Havlíčkův Brod nazván „screening reportem“, svým věcným obsahem i strukturou odpovídá posouzení podle §45i zákona č. 114/1992 Sb. a vychází z ustanovení zákona č. 114/1992 Sb., zákona č. 100/2001 Sb., v platných zněních, směrnice o ptácích 79/409/EHS, směrnice o stanovištích 92/43/EHS a metodických doporučení MŽP ČR a Evropské komise.

Z procesu vyhodnocení vlivů předmětných záměrů územního plánu na jednotlivé složky životního prostředí vyplývá následující významnost identifikovaných vlivů:

**Významný nepříznivý vliv** nebyl shledán.

**Nepříznivý vliv** – jako nepříznivý vliv byl vyhodnocen zábor zemědělského půdního fondu v ploše Z234 (DS), neboť se jedná o zábor ZPF v I. tř. ochrany.

**Příznivý vliv** naopak přináší vymezení plochy přestavby P79 (VD) pro výrobu a skladování – drobnou a řemeslnou výrobu - na sociálně ekonomickou situaci obyvatel/zvýšení zaměstnanosti.

Ostatní vlivy byly vyhodnoceny jako nevýznamné až nulové. Kumulativní ani synergické vlivy nebyly zjištěny.

#### **Závěry posouzení vlivů na soustavu Natura 2000:**

**Mírně nepříznivě** je hodnoceno vymezení plochy Z235 (BV) spolu s funkční změnou využití navazujících ploch v nivě Šlapanky a na základě tohoto hodnocení jsou stanovena opatření k prevenci, vyloučení nebo snížení očekávaných nepříznivých vlivů.

Na základě provedeného posouzení vlivu koncepce na soustavu Natura 2000 **je možno konstatovat, že hodnocená koncepce – Změna č. 11 územního plánu Havlíčkův Brod – nemá významný negativní vliv na předměty ochrany EVL a PO, ani na jejich celistvost.**

Na základě posouzení vlivů koncepce na jednotlivé složky životního prostředí jsou navržena ochranná opatření, která snižují významnost výše uvedených vlivů. Při respektování navržených podmínek a doporučení pro realizaci koncepce v Kap. 11 územní plán nevyvolá žádné závažné střety s ochranou přírody, krajiny a životního prostředí, proto lze ke Změně č. 11 Územního plánu Havlíčkův Brod vydat souhlasné stanovisko:

#### **Návrh stanoviska ke koncepci**

Krajský úřad Kraje Vysočina jako příslušný orgán dle § 22 zákona č. 100/2001 Sb., o posuzování vlivů na životní prostředí, ve znění pozdějších předpisů

**vydává souhlasné stanovisko ke koncepci**

**„Změna č. 11 Územního plánu Havlíčkův Brod“**

**za dodržení následujících podmínek:**

1. Vymezit hranice plochy Z235 (BV) mimo prostor nivních luk, nacházejících se směrem k toku Šlapanka.
2. Zachovat stávající a platné funkční využití území v prostoru nivních luk mezi plochou Z235 a Šlapankou, tedy jako přírodní plochy NP.

### 13. LITERATURA A ZDROJE

Bajer, T. a kol. (2000): Metodika vyhodnocování vlivů liniových staveb (pozemních komunikací) na životní prostředí (projekt PPŽP/480/1/98). EIA 2000.

Culek, M. a kol. (2003): Biogeografické členění České republiky, II. díl, AOPK ČR.

ČHMÚ, Pětileté průměrné koncentrace

([https://www.chmi.cz/files/portal/docs/uoco/isko/ozko/ozko\\_CZ.html](https://www.chmi.cz/files/portal/docs/uoco/isko/ozko/ozko_CZ.html))

Koncepční materiály Kraje Vysočina – <http://www.kr-vysocina.cz/>

Löw, J., Michal, I. (2003): Krajinný ráz, Lesnická práce 2003.

Město Havlíčkův Brod – <http://m.muhb.cz/>

Merta, L. (2021): Změna č. 11 územního plánu Havlíčkův Brod, Screening report (§45i zákona č. 114/92 Sb.).

Územní plán Havlíčkův Brod - <http://m.muhb.cz/uzemni-plany/ds-27613/p1=73840>

Národní památkový ústav: seznam památek, Státní archeologický seznam ČR – [www.npu.cz](http://www.npu.cz)

Politika územního rozvoje ČR 2008 ve znění Aktualizací č. 1, 2, 3, 4 a 5 - [www.mmr.cz](http://www.mmr.cz)

Quitt, E. (1971): Klimatické oblasti Československa. Academia, Studia Geographica 16, GÚ ČSAV v Brně, 73 s.

ŘSD ČR – Výsledky celostátního sčítání dopravy na silniční a dálniční síti ČR v roce 2016 - <http://scitani2016.rsd.cz>

Svobodová a kol. (2004): Metodika posuzování vlivu koncepcí na životní prostředí, Věstník MŽP, 08/2004.

Územní plán Havlíčkův Brod - <http://m.muhb.cz/uzemni-plany/ds-27613/p1=73840>

Vorel, I., Bukáček, R., Matějka, P., Culek, M., Sklenička, P. (2004): Metodický postup posouzení vlivu navrhované stavby, činnosti nebo změny využití území na krajinný ráz, Nakladatelství Naděžda Skleničková, Praha.

#### Mapové podklady:

Národní geoportál INSPIRE - <http://geoportal.gov.cz>

Katastr nemovitostí - <http://nahliznidokn.cuzk.cz/>

Hydroekologický informační systém VÚV T.G.M. - <http://heis.vuv.cz>

AOPK ČR, Půdní mapy 1 :50 000 – [www.nature.cz](http://www.nature.cz), <http://mapy.nature.cz/>

Česká geologická služba, radonové mapy – [www.geology.cz](http://www.geology.cz)

Mapy.cz – [www.mapy.cz](http://www.mapy.cz)