

OZNÁMENÍ KONCEPCE

dle zákona č. 100/2001 Sb.,
o posuzování vlivů na životní prostředí,
ve znění pozdějších předpisů
(dle přílohy č. 7 citovaného zákona)

Strategický plán rozvoje statutárního města Jihlavy pro roky 2022 - 2032

*Opava
Duben 2022*

OBSAH

A. ÚDAJE O PŘEDKLADATELI	6
A.1 Název organizace	6
A.2 IČ	6
A.3 Sídlo (bydliště).....	6
A.4 Jméno, příjmení, adresa, telefon a e-mail oprávněného zástupce předkladatele	6
B. ÚDAJE O KONCEPCI	7
B.1 Název koncepce.....	7
B.2 Obsahové zaměření (osnova).....	7
B.3 Charakter.....	7
B.4 Zdůvodnění potřeby pořízení	8
B.5 Základní principy a postupy (etapy) řešení	8
B.6 Hlavní cíle	9
B.7 Míra, v jaké koncepci stanoví rámec pro záměry a jiné činnosti, vzhledem k jejich umístění, povaze, velikosti, provozním podmínkám, požadavkům na přírodní zdroje apod.	12
B.8 Přehled uvažovaných variant řešení	13
B.9 Vztah k jiným koncepcím a možnost kumulace vlivů na životní prostředí a veřejné zdraví s jinými záměry	13
B.10 Předpokládaný termín dokončení.....	17
B.11 Návrhové období.....	18
B.12 Způsob schvalování	18
C. ÚDAJE O DOTČENÉM ÚZEMÍ	19
C.1 Vymezení dotčeného území.....	19
C.2 Výčet dotčených územních samosprávných celků, které mohou být koncepcí ovlivněny	20
C.3 Základní charakteristiky stavu životního prostředí v dotčeném území.....	21
C.3.1 Základní demografické charakteristiky a zdraví	22
C.3.2 Klima.....	24
C.3.3 Kvalita ovzduší	24
C.3.4 Voda	25
C.3.5 Půda.....	30
C.3.6 Lesy.....	31
C.3.7 Příroda a krajina – přírodní hodnoty v území.....	32
C.3.8 Staré ekologické zátěže a brownfields	33
C.3.9 Odpady	33
C.3.10 Hluk	34

C.3.11 Kulturní a historické hodnoty	35
C.4 Stávající problémy životního prostředí v dotčeném území	37
D. PŘEDPOKLÁDANÉ VLIVY KONCEPCE NA ŽIVOTNÍ PROSTŘEDÍ A VEŘEJNÉ ZDRAVÍ VE VYMEZENÉM DOTČENÉM ÚZEMÍ	39
E. DOPLŇUJÍCÍ ÚDAJE	43
E.1 Výčet možných vlivů koncepce přesahujících hranice České republiky	43
E.2 Mapová dokumentace a jiná dokumentace týkající se údajů v oznámení koncepce	43
E.3 Další podstatné informace předkladatele o možných vlivech na životní prostředí a veřejné zdraví	43
E.4 Stanovisko orgánu ochrany přírody, pokud je vyžadováno podle § 45i odst. 1 zákona č. 114/1992 Sb., ve znění pozdějších předpisů	43

Seznam tabulek

Tabulka 1 Vztah předkládané koncepce vůči jiným koncepcím přijatým na nadnárodní, národní, krajské a místní úrovni	15
Tabulka 2 Vztah Strategického plánu rozvoje statutárního města Jihlavy pro roky 2022 - 2032 ke konceptním dokumentům	15
Tabulka 3 Základní demografické charakteristiky	23
Tabulka 4 Druhy pozemků na území města – výměry (ha)	30
Tabulka 5 Staré ekologické zátěže ve městě Jihlavě	33
Tabulka 6 Potenciální vlivy Strategického plánu rozvoje statutárního města Jihlava pro roky 2022- 2032	39

Seznam obrázků

Obrázek 1 Vymezení řešeného území statutárního města Jihlava	20
Obrázek 2 Vymezení katastrálních území města Jihlavy	21
Obrázek 3 Vodní toky a plochy v zájmovém území a vymezené záplavové území	26
Obrázek 4 Záplavové území Q_{20} a Q_{100}	27
Obrázek 5 Jakost povrchových vod v Kraji Vysočina v období 2019-2020	28
Obrázek 6 Výměra ploch na území města Jihlava	31
Obrázek 7 Hluková mapa v oblasti Jihlavy	35

ZKRATKY A VYSVĚTLIVKY:

AOPK ČR	Agentura ochrany přírody a krajiny ČR
B(a)P	Benzo(a)pyren
CENIA	Česká informační agentura životního prostředí
CO	Oxid uhelnatý
ČHMÚ	Český hydrometeorologický ústav
ČOV	Čistírna odpadních vod
ČR	Česká republika
ČSÚ	Český statistický úřad
EIA	Posuzování vlivů záměrů na ŽP
EU	Evropská unie
EVL	Evropsky významná lokalita (Natura 2000)
CHKO	Chráněná krajinná oblast
CHOPAV	Chráněná oblast přirozené akumulace vod
IČ	Identifikační číslo
Koncepce	V tomto textu vždy dokument ve smyslu § 10a) zákona č. 100/2001 Sb., ve znění pozdějších předpisů
KÚ	Krajský úřad
k.ú.	Katastrální úřad
Ldvn	Hlukový indikátor pro den-večer-noc
Ln	Hlukový indikátor pro noc
MŽP	Ministerstvo životního prostředí
NATURA 2000	Soustava chráněných území Natura 2000, tvořena evropsky významnými lokalitami (EVL) a ptačími oblastmi (PO)
NO _x	Oxidy dusíku
PM ₁₀ , PM _{2,5}	Suspendované částice frakce PM ₁₀ , PM _{2,5} (prašný aerosol)
Q ₁₀₀	Záplavové území 100-leté vody
SEA	Posuzování vlivů koncepce na životní prostředí
SHM	Strategické hlukové mapování
SO ₂	Oxid siřičitý
SO ORP	Správní obvod obce s rozšířenou působností
TZL	Tuhé znečišťující látky
ÚAP	Územně analytické podklady
ÚPD	Územně plánovací dokumentace
ÚSES	Územní systém ekologické stability
VKP	Významný krajinný prvek
VN	Vodní nádrž
VOC	Těkavá organická látka
ZPF	Zemědělský půdní fond
ZÚR	Zásady územního rozvoje
ŽP	Životní prostředí

ÚVOD

Předložené oznámení návrhu koncepce „Strategický plán rozvoje statutárního města Jihlavy pro roky 2022 - 2032“ (dále také oznámení koncepce nebo také SPRMJ) je zpracováno na základě § 10c zákona číslo 100/2001 Sb., o posuzování vlivů na životní prostředí, ve znění pozdějších předpisů. Oznámení koncepce vychází z obsahu přílohy číslo 7 citovaného zákona. Procedura posouzení vlivů na životní prostředí pro uvedenou koncepci probíhá v souladu s § 22 písm. b) zákona, v působnosti Kraje Vysočina.

Základním dokumentem pro zpracování Oznámení koncepce jsou koncepční podklady a informace předané zpracovatelům oznámení předkladatelem koncepce, dále konzultace s orgány veřejné správy, literární a mapové podklady a zkušenosti zpracovatelů při zpracování jiných oznámení SEA a dalších koncepčních materiálů. Hlavní použité materiály jsou uvedeny v závěru Oznámení v kapitole „Seznam použitých podkladů“.

Soulad oznámení uvedené koncepce s povinnostmi vyplývajícími ze zákonných ustanovení byl konfrontován s platnou právní úpravou. Existují-li další závažné skutečnosti, které by na posuzování koncepce mohly mít zásadní vliv, nebyly zpracovateli oznámení koncepce v době jeho zpracování známy.

A. ÚDAJE O PŘEDKLADATELI

A.1 NÁZEV ORGANIZACE

Statutární město Jihlava

A.2 IČ

IČ: 00286010

A.3 SÍDLO (BYDLIŠTĚ)

Masarykovo náměstí 97/1
586 01 Jihlava 1

A.4 JMÉNO, PŘÍJMENÍ, ADRESA, TELEFON A E-MAIL OPRÁVNĚNÉHO ZÁSTUPCE PŘEDKLADATELE

MgA. Karolína Koubová - primátorka
Statutární město Jihlava
Masarykovo náměstí 97/1
586 01 Jihlava 1
tel.: 565 591 812
e-mail: primator@jihlava-city.cz

Kontaktní osoba:

Mgr. Et. Mgr. Anika Chalupská – vedoucí oddělení strategického plánování
tel.: 565 591 860, mobilní: 731 181 990
e-mail: anika.chalupska@jihlava-city.cz

Strategický plán je zpracováván Statutárním městem Jihlava.

B. ÚDAJE O KONCEPCI

B.1 NÁZEV KONCEPCE

Strategický plán rozvoje statutárního města Jihlavy pro roky 2022 – 2032

B.2 OBSAHOVÉ ZAMĚŘENÍ (OSNOVA)

Strategický plán rozvoje statutárního města Jihlavy pro roky 2022 - 2032 (dále také Strategický plán, SPRMJ nebo jen koncepce), je komplexním strategickým dokumentem, který analyzuje vymezené území, popisuje jeho konkrétní problémy a potřeby a s přihlédnutím na ně stanovuje cíle a opatření, která budou naplněna realizací vzájemně provázaných aktivit a projektů.

Koncepce bude mít tuto strukturu:

- Analytická část
 - Finanční analýza
 - Socioekonomická analýza
 - Město Jihlava pohledem veřejnosti, podnikatelů a dětí
 - Souhrnná SWOT analýza a dílčí SWOT analýzy
- Prognostická část
 - Demografická prognóza
 - Scénáře budoucnosti
- Strategická část
 - Vize
 - Strategické a specifické cíle a opatření
- Implementační část

Klíčovou částí je z hlediska této žádosti struktura cílů a opatření, které budou naplňovány konkrétními projekty.

B.3 CHARAKTER

SPRMJ je střednědobý strategický dokument, který definuje hlavní cíle a opatření pro zajištění rozvoje Statutárního města Jihlavy. SPRMJ bude základním střednědobým až dlouhodobým koncepčním dokumentem statutárního města Jihlava pro oblast rozvoje města. Bude nadřazeným dokumentem pro na něj navazující oborové koncepce.

Hlavním smyslem strategického plánu je organizace rozvoje města a koordinace jednotlivých zájmů tak, aby město prosperovalo jako celek. Strategické plánování je systematický způsob, jak organizovat změny a vytvářet v celé místní společnosti široký konsensus. Jde o soubor postupných kroků, které vedou ke zlepšení sociálně ekonomického prostředí města.

Strategický plán bude důležitým nástrojem pro rozhodování jak politického vedení města, tak i pro koordinaci zájmů a aktivit dalších klíčových subjektů působících ve městě. Záměrem města je prostřednictvím nového strategického plánu dosáhnout zkvalitnění života ve všech oblastech

a navrhnout potřebné kroky k rozvoji města a poskytnout tak veřejnosti a podnikatelské sféře informace o svých dlouhodobých rozvojových záměrech.

Strategický plán reaguje na aktuální potřeby města a možnosti jeho rozpočtu, vytváří podmínky a stanoví pravidla pro účelné vynakládání veřejných prostředků, jejich provázanost a zhodnocení synergických efektů mezi jednotlivými oblastmi.

Při zpracování strategického plánu je použit tzv. participativní přístup – do přípravy strategického plánu je zapojena politická reprezentace, zástupci městského úřadu, veřejnosti, podnikatelského sektoru, neziskového sektoru a další.

B.4 ZDŮVODNĚNÍ POTŘEBY POŘÍZENÍ

Pro Statutární město Jihlava je v současné době v platnosti Strategický plán rozvoje statutárního města Jihlavy do roku 2020. Návrhová část strategického plánu byla schválena Zastupitelstvem města Jihlavy dne 18. února 2014 usnesením č. 81/14-ZM (a představuje souhrn definovaných obecných cílů a opatření zastřešených vizí rozvoje města. V roce 2017 bylo provedeno komplexní vyhodnocení naplňování cílů strategie na základě výsledků průběžného monitoringu a proběhla setkání tematických pracovních skupin. S ohledem na výstupy tohoto zhodnocení byla poté připravena aktualizace návrhové části SPRM pro období 2018-2020. Do aktualizace návrhové části se promítly rovněž nově schválené strategické dokumenty města Jihlavy. Aktualizace SPRM pro období 2018-2020 byla předložena k posouzení vlivu na životní prostředí (SEA) Krajskému úřadu Kraje Vysočina a schválena Zastupitelstvem města Jihlavy 17. dubna 2018.

Je tedy patrné, že původní dokument pozbývá platnosti a pro město překročilo k přípravě nového strategického plánu. Stávající strategický plán akcentoval stav regionální politiky v období, ve kterém byl zpracován a reagoval na socioekonomický a environmentální vývoj v období tvorby. Stávající vývoj v jednotlivých rozvojových oblastech města již vyžaduje podrobné vyhodnocení a nastavení nových strategických kroků s využitím moderních přístupů, a další rozvoj a posílení participace a sítě regionálních partnerů. Rovněž bylo zpracováno několik odvětvových koncepcí, které by se do strategického plánu měly promítnout.

B.5 ZÁKLADNÍ PRINCIPY A POSTUPY (ETAPY) ŘEŠENÍ

Příprava strategie je dlouhodobý a složitý proces, do kterého jsou zapojeni mnozí regionální aktéři z veřejného, neziskového a soukromého sektoru.

Celý proces tvorby strategie byl rozdělen do tří fází – analytická, návrhová a implementační. První fáze byla zaměřena na přípravu tvorby strategie a analytickou část. Byla vytvořena analýza a identifikace problémových okruhů města. Následně byly pro jednotlivé oblasti stanoveny cíle, opatření a aktivity, které mají za cíl identifikované problémové okruhy řešit.

Druhá fáze spočívá v sestavení návrhové části. Struktura návrhové části je členěna na vizi, prioritní oblasti, strategické a specifické cíle, opatření a aktivity.

Třetí fáze je implementační. Obsahem této fáze projektu bude metodika implementace strategie, která obsahuje návrh řídicích a monitorovacích struktur na úrovni řídicí/rozhodovací a výkonné, návrh procedur, časový plán a obsah monitorování, způsob sběru informací o průběhu projektů, návrh milníků realizace opatření, které budou předmětem monitorování, návrh finančního monitoringu, návrh monitoringu výstupů aktivit. Součástí bude i návrh rolí a zodpovědnosti za monitorování pro jednotlivé nositele realizující projekty, návrh indikátorů pro sledování průběhu

realizace Strategie a jejich projektů.

Do přípravy Strategie jsou zapojeni také místní aktéři. Jedná se především o členy místní samosprávy, městského úřadu a pracovních skupin.

Strategický plán rozvoje statutárního města Jihlavy bude schvalovat Zastupitelstvo statutárního města Jihlava.

B.6 HLAVNÍ CÍLE

V současné době je dokončena analytická část, schválena souhrnná SWOT a vize. Z Analytické části vyplynula struktura vize, strategických cílů a opatření, které jsou aktuálně rozpracovávány. Vizi, cíle a opatření uvádíme zde:

Vize - Jaká bude Jihlava v roce 2032?

Sebevědomě stavíme na tom dobrém z minulosti i současnosti našeho města, na místní komunitě a jdeme svou vlastní cestou. Pro identitu Jihlavy roste význam vzdálené i nedávné historie. Město se rozvíjí tak, že láká k pobytu na veřejných prostranstvích a pěšímu pohybu, a tím podporuje setkávání. Posilujeme tradiční pestrost kultury, sportu, pohybu a rekreace v parcích a přírodě. I při rozvoji zůstává Jihlava naše, klidná a sousedská. Město podporuje aktivní lidi i firmy a klade důraz na soudržnost a komunitu. To vše oceňuje stále víc obyvatel i návštěvníků různých věků. Díky zlepšení vnitřní organizace a komunikace magistrátu spolu s využitím moderních technologií se obyvatelé zapojují čím dál více a do rozhodování, kam přinášejí řadu pozitivních podnětů. Díky dobře nastavené spolupráci města s developery a dobré správě městského majetku je bydlení v Jihlavě ve srovnání s jinými městy poměrně dostupné.

Posilujeme Jihlavu v roli centra Vysočiny, držíme krok s tradičními krajskými městy. Zvyšuje se rozmanitost a atraktivita vzdělávání a ve městě přibývá kvalifikovaných lidí. Funguje pravidelná a soustavná komunikace a spolupráce samosprávy s podnikateli i institucemi. Zlepšila se veřejná doprava z jiných částí kraje i přestup na MHD. Rozvíjí se veřejné i komerční služby a aktivita ve veřejných prostranstvích v centru města. Společenská, sportovní a kulturní nabídka odpovídá centru kraje kvalitou a pestrostí od činnosti zájmové a amatérské po profesionální. To vše dohromady pomáhá v postupném přerodu na město zaměřené na práci s vysokou přidanou hodnotou a inovace.

Vytváříme prostředí, ve kterém samospráva, firmy i neziskový sektor v Jihlavě plánují z dlouhodobého hlediska udržitelně. Dokážeme z velkých výzev doby, jako jsou klimatická změna či průmysl 4.0, vlastní včasnou aktivitou těžit výhody pro město, jeho obyvatele i dobré jméno. Inspirujeme se tím, co funguje jinde, u nás i v zahraničí. Nebojíme se ani zkoušení úplně nových cest. Díky tomu se zvyšuje využívání bezmotorové a veřejné dopravy, snižují se emise, rozvíjí se cirkulární ekonomika, zlepšuje se zásobování vodou i zadržování vody v krajině. Rozvoj zástavby probíhá dle principů města krátkých vzdáleností ve formě a místech s nízkými provozními náklady. Město má stabilizovaný rozpočet a vyřešený vnitřní dluh, investice jsou posuzovány dle nákladů za celou životnost.

To vše podporují moderní technologie, řízení a postupy využívané pro efektivní, kvalifikované a dlouhodobě hospodárné vedení města.

Struktura cílů je následující:

Naše Jihlava

N.1: Silná identita a soudržné komunity

N.1.1: Rozvoj jihlavského dědictví (místní akce, tradice, osobnosti)

- Opatření: N1.1.O1 Rozvoj koordinované spolupráce odborníků nad mapováním tradic a historie
- Opatření: N1.1.O2 Rozšíření programu historicko - kulturních aktivit /Jihlavského rodinného stříbra/ prostřednictvím systematické podpory motivující místní aktéry ke zvyšování počtu a kvality projektů
- Opatření N1.1.O3 Propojení komunitního života s místními službami, obchody a historií, uměním

N.1.2: Soudržné komunity odolné vůči dynamice společenských a ekonomických změn

- Opatření: N1.2.O1 Koordinace prevence a propojení sociálních a zdravotních služeb
- Opatření N1.2.O2 Rozvoj dobrovolnictví a podpora spolkového života
- Opatření N1.2.O3 Zapojení veřejnosti do plánování a rozhodování

N.2: Atraktivní centrum a živé město

N.2.1: Kompaktní a revitalizované centrum

- Opatření N2.1.O1 Naplňování konceptu rozvoje MPR a revitalizace centra meziroční investicí nejméně 50mil. Kč
- Opatření N2.1.O2 Oživení centra lákající k pobytu i k bydlení

N.2.2 Rozvoj přirozených obytných celků mimo jádro města, jejich propojení a spojení s centrem a okolní krajinou

- Opatření N2.2.O1 Vytváření kvalitního pobytového a komunitního prostoru pro setkávání, sport, kulturu nebo volný čas v obytných celcích
- Opatření N2.2.O2 Město je přístupné a každý obytný celek dostupný rychle a bezpečně pro každého občana pěšky, na kole a veřejnou dopravou
- Opatření N2.2.O3 Ochrana a rozvíjení zelených koridorů pro pohyb a pobyt

N.3: Kvalitní a různorodé bydlení

N.3.1: Bydlení ve městě je dostupné

- Opatření N3.1.O1 Rozvoj bytového fondu města
- Opatření N3.1.O2 Zajištění podpory bydlení pro specifické skupiny obyvatel

N.3.2. Město cíleně podporuje jednotlivce a developery a participuje na realizaci developerských projektů s cílem navyšování počtu různých forem kvalitního bydlení

- Opatření N3.2.O1 Vytvoření podmínek pro různorodé a kvalitní bydlení

Jihlava centrem Vysočiny

C.1: Plnohodnotné centrum kraje

C.1.1: Posílení institucionální a krajské role Jihlavy

- Opatření C1.1.O1.Nastavení spolupráce s národními institucemi, krajem a obcemi v kraji (C.1.1.1)
- Opatření C1.1.O2.Nastavení spolupráce se zaměstnavateli a investory (C.1.1.4)
- Opatření C1.1.O3 Nastavení spolupráce s partnerskými městy a mezinárodními organizacemi (C.1.1.2)

C.1.2: Vyšší nabídka sportovního, kulturního a volnočasového využití s (nad)regionálním dopadem

- Opatření C1.2.O1 Podpora sportovní a volnočasové nabídky

- Opatření C1.2.O2 Podpora nadregionálních kulturních aktivit

C.1.3: Rozvoj infrastruktury a služeb cestovního ruchu

- Opatření C1.3.O1 Využívání moderních nástrojů pro udržitelný rozvoj cestovního ruchu

C.2: Dopravně dostupné centrum kraje

C.2.1: Posílení a rozvoj regionální i nadregionální veřejné dopravy včetně přípravy na VRT

- Opatření C2.1.O1 Rozvoj regionální dopravy
- Opatření C2.1.O2 Rozvoj nadregionální dopravy a příprava na VRT

C.3: Ekonomicky silné a vzdělané centrum kraje

C.3.1: Podpora inovací a rozvoj ekonomiky s přidanou hodnotou

- Opatření C3.1.O1 Podpora podnikání a inovací

C.3.2: Podpora získávání a rozvoje kompetencí a snižování nerovností ve vzdělávání

- Opatření C3.2.O1 Rozvoj kompetencí s důrazem na digitální gramotnost a udržitelnost
- Opatření C3.2.O2 Rozvoj podpůrných sítí v oblasti vzdělávání s primárním zaměřením na snižování nerovnosti ve vzdělávání

Udržitelná Jihlava

U.1. Město vzorem v udržitelnosti

U.1.1: Řízení s principy udržitelnosti

- Opatření U1.1.O1 Zavedení principů udržitelnosti do řízení úřadu

U.1.2: Ekonomicky udržitelné město

- Opatření U1.2.O2 Udržitelné hospodaření s majetkem města
- Opatření U1.2.O3 Snižování vnitřního dluhu města, hledání úspor a navyšování příjmů města

U.2: Uhlíkově neutrální město

U.2.1: Úřad a všechny jeho společnosti a organizace sníží do roku 2032 své emise skleníkových plynů min. o 30 % oproti roku 2022 a směřují k dosažení uhlíkové neutrality do roku 2050

- Opatření U2.1.O1 Realizace kroků snižujících uhlíkovou stopu interní

U.2.2: Aktivní snižování uhlíkové stopy dalších aktérů ve městě ke snižování uhlíkové stopy

- Opatření U2.2.O1 Aktivity motivující aktéry ve městě ke snižování uhlíkové stopy

U.2.3 Dopravně udržitelné město

- Opatření U2.3.O1 Podpora šetrných forem dopravy

U.3: Klimaticky odolné a cirkulární město

U.3.1: Implementace adaptačních opatření je samozřejmostí pro výstavbu a rekonstrukce v rámci všech investic na území města

- Opatření U3.1.O1 Realizace adaptačních opatření na investicích/infrastruktuře

U.3.2: Udržitelné hospodaření v lesích a volné krajině

- Opatření U3.2.O1 Realizace adaptačních opatření v krajině

U.3.3 Cirkulární město

- Opatření U3.3.O1 Systematický rozvoj a přizpůsobení městské infrastruktury k větší míře uplatnění cirkulární ekonomiky, sdílené ekonomiky, bioekonomiky a zároveň posílení lokální soběstačnosti
- Opatření U3.3.O2 Minimalizace vzniku odpadu, maximalizace jeho recyklaci či opětovné využití

U.3.4 Udržitelné hospodaření s pitnou vodou

- Opatření U3.4.O1 Zajištění dostatečného množství pitné vody pro obyvatele a efektivní hospodaření s vodou

Digitální a moderní Jihlava

D.1 Služby samosprávy pro občany on-line

D.1.1. Úřad má IT koncepci pro rozvoj informatiky úřadu podporující vnitřní procesy, státní a samosprávné digitální služby

- Opatření D1.1.O1 Koncepční řešení IT podpory, IT úřadu i samosprávných služeb občanům

D.1.2 Úřad rozvíjí eGovernment, Portál občana jako součást portálu města a elektronickou identitu.

- Opatření D1.2.O1 Zavedení elektronické komunikace mezi občany a úřadem

D.1.3 Geoinformace (GIS) jsou dostupné pracovníkům úřadu a organizací města a jsou poskytovány jako služba.

- Opatření D1.3.O1 Zavedení služeb GIS jako základu pro řešení a správu agend i investic města a jeho organizací

D.2. Otevřená data pro efektivní rozvoj města

D.2.1 Datový portál města publikuje strojově čitelná data o městě z různých zdrojů

- Opatření D2.1.O1 Rozšíření datového portálu a podpora otevřených dat

D.2.2 Město sbírá data ze senzorických sítí a publikuje je jako otevřená, pokud neobsahují osobní či citlivé informace.

- Opatření D2.2.O1 Nasazení celoplošných dálkových odečtů tepla, energií, plynu a vody
- Opatření D2.2.O2 Sběr a využití celoplošných dat o dopravě, klimatické změně a životním prostředí, kvalitě vnitřních prostor škol či veřejného prostranství

D.3. Moderně vedený úřad

D.3.1. Úřad má funkční, elektronicky vedené a formalizované projektové řízení

- Opatření D3.1.O1 Zavedení projektového řízení a podpora specializace zaměstnanců

D.3.2. Úřad začleňuje nové pracovní modely a zvyšuje kvalifikaci zaměstnanců

- Opatření D3.1.O2 Rozvoj vstřícné zaměstnanecké politiky úřadu

B.7 MÍRA, V JAKÉ KONCEPCE STANOVÍ RÁMEC PRO ZÁMĚRY A JINÉ ČINNOSTI, VZHLEDEM K JEJICH UMÍSTĚNÍ, POVAZE, VELIKOSTI, PROVOZNÍM PODMÍNKÁM, POŽADAVKŮM NA PŘÍRODNÍ ZDROJE APOD.

Strategický plán rozvoje statutárního města Jihlavy pro roky 2022 – 2032 bude hlavním strategickým dokumentem města a vytyčí zásadní směry rozvoje území na období do roku 2032 tak, aby bylo město připraveno na další ekonomický, demografický a politický vývoj. Strategický plán bude respektovat zásady udržitelného rozvoje.

Strategický plán bude podkladem pro:

- činnost města a městských organizací,
- zpracování jednotlivých projektů, zajišťujících rozvoj statutárního města Jihlavy, které budou řešit konkrétní problematiku dotčeného území,
- čerpání dotací z dotačních programů ČR, EU, Kraje Vysočina a dalších zdrojů,

- pro zpracování územně plánovací dokumentace města.

Na základě Strategického plánu budou realizovány konkrétní projekty naplňující stanovenou vizi, cíle a opatření.

Koncepce svým charakterem naplňuje dikci ustanovení § 10a odst. 1 písm. a) zákona č. 100/2001 Sb., o posuzování vlivů na životní prostředí, ve znění pozdějších předpisů, neboť stanoví rámec pro budoucí povolení záměrů uvedených v příloze č. 1 zákona. Dále dle stanovisek orgánů ochrany přírody lze vyloučit významný vliv na předmět ochrany nebo celistvost evropsky významné lokality nebo ptačí oblasti podle zákona č. 114/1992 Sb., o ochraně přírody a krajiny, ve znění pozdějších předpisů.

Míra, v jaké koncepci stanoví rámec pro záměry a jiné činnosti, vzhledem k jejich umístění, povaze, velikosti, provozním podmínkám, požadavkům na přírodní zdroje apod., je konkrétněji komentována zde:

- **umístění záměrů** – část z předpokládaných cílů a opatření je administrativního, organizačního či marketingového charakteru bez významnějšího územního průmětu. Některé cíle a opatření budou mít územní průmět. Ten je předpokládán např. u cílů v oblasti udržitelné mobility, životního prostředí a dalších.

Cíle, které budou nebo mohou mít územní průmět, jsou zejména tyto:

- N.2: Atraktivní centrum a živé město
 - N.3: Kvalitní a různorodé bydlení
 - C.1: Plnohodnotné centrum kraje
 - C.2: Dopravně dostupné centrum kraje
 - U.3: Klimaticky odolné a cirkulární město
- povaha a velikost záměrů – konkrétní velikost záměrů v koncepci specifikována pravděpodobně nebude a bude řešena v dalších fázích přípravy projektů, které budou z koncepce vyplývat, případně v akčním plánu.
 - provozní podmínky a požadavky na přírodní zdroje – tyto informace nebudou s ohledem na podrobnost koncepce uvedeny a budou předmětem řešení v navazujících fázích přípravy konkrétních záměrů a případně i v rámci procesu EIA či naturového hodnocení vlivů záměrů. Samotná koncepce tedy nebude stanovovat provozní podmínky a požadavky na přírodní zdroje.

B.8 PŘEHLED UVAŽOVANÝCH VARIANT ŘEŠENÍ

Strategický plán rozvoje statutárního města Jihlavy pro roky 2022 – 2032 je řešen v jedné variantě. Řešení více variant je možné např. při přípravě konkrétních záměrů naplňujících opatření uvedené v koncepci.

Projekty musí být vybírány v souladu s principy minimalizace vlivů na životní prostředí a musí být tedy podrobeny posuzování vlivů na životní prostředí (EIA), naturovému a biologickému hodnocení, respektive hodnocení dle procedury stavebního zákona v případě těch projektů, které zákonu č. 100/2001 Sb., zákonu č. 114/1992 Sb., nebudou podléhat.

B.9 VZTAH K JINÝM KONCEPCÍM A MOŽNOST KUMULACE VLIVŮ NA ŽIVOTNÍ PROSTŘEDÍ A VEŘEJNÉ ZDRAVÍ S JINÝMI ZÁMĚRY

B.9.1 VÝCHODISKA PRO ZPRACOVÁNÍ KONCEPCE

Vzhledem ke svému zaměření má zpracovávaná koncepce vztah k řadě dokumentů na národní, krajské a místní úrovni. Jejich úplný výčet by nebyl – vzhledem k cílům oznámení a různé úrovni vzájemných vazeb – účelný, proto jsou uváděny pouze ty nejdůležitější.

Vztah strategie ke strategickým dokumentům na **nadnárodní** úrovni:

- Nová politika soudržnosti EU 2021-2027 (návrh)

Vztah strategie ke strategickým dokumentům na **národní** úrovni:

- Strategický rámec Česká republika 2030 (2017)
- Strategie regionálního rozvoje ČR 2021+ (2019)
- Státní politika životního prostředí ČR 2030 s výhledem do 2050 (2021)
- Strategie ochrany biologické rozmanitosti ČR 2016-2025 (2016)
- Státní program ochrany přírody a krajiny České republiky pro období 2020 – 2025 (2020)
- Strategie přizpůsobení se změně klimatu v podmínkách ČR (aktualizace 2021)
- Národní akční plán adaptace na změnu klimatu na období 2021-2025 (akt. 2021)
- Koncepce ochrany před následky sucha pro území České republiky (2017)
- Politika ochrany klimatu ČR (2017)
- Politika územního rozvoje ČR 2008, ve znění Aktualizace č. 1, 2, 3, 4 a 5 (2021)
- Dopravní politika ČR pro období 2021–2027 s výhledem do roku 2050 (2021)
- Státní energetická koncepce ČR (2015)
- Aktualizace Národního programu snižování emisí ČR (2019)
- Strategický rámec rozvoje péče o zdraví v České republice do roku 2030 („Zdraví 2030“) (akt. 2020)

Vztah strategie ke strategickým dokumentům na **krajské** a **nadmístní** úrovni:

- Strategie rozvoje Kraje Vysočina 2021-2027 (2020)
- Zásady územního rozvoje Kraje Vysočina po Aktualizacích č. 1, 2, 3, 4, 5, 6, 7 a 8 (2021)
- Integrovaná strategie ITI Jihlavské aglomerace pro programové období 2021–2027 (v přípravě)

Vztah koncepce k hlavním strategickým dokumentům na **místní** úrovni:

- Územní plán města Jihlavy

B.9.2 VZTAH K PŘIJATÝM CÍLŮM V OBLASTI ŽIVOTNÍHO PROSTŘEDÍ

Cíle navrhované v rámci této koncepce by měly být v souladu s cíli vybraných strategických a programových dokumentů, především těch, které byly či jsou připravovány pro dlouhodobé období. Níže je tabulkovou formou provedeno vyhodnocení vztahu řešené koncepce ke koncepcím přijatým na nadnárodní, národní, krajské a místní úrovni, které se vztahují k zájmovému území, předmětu řešení posuzované koncepce a způsobu zpracování cílů ochrany životního prostředí. Hodnocení je provedeno pomocí stupnice uvedené v následující tabulce, která byla převzata z Metodického

doporučení pro posuzování vlivů obecných koncepcí na životní prostředí (Věstník MŽP č. 1/2019).

Tabulka 1 Vztah předkládané koncepce vůči jiným koncepcím přijatým na nadnárodní, národní, krajské a místní úrovni

Intenzita vztahu	Popis vztahu	Odůvodnění vztahu
3	velmi silný (přímý) vztah	Strategický dokument obsahuje podněty, požadavky nebo záměry s konkrétně definovaným nárokem na změnu využití území, které se přímo promítají do posuzované koncepce, jejich zahrnutí je nezbytnou podmínkou vyplývající z přijatého strategického dokumentu.
2	silný (přímý) vztah	Strategický dokument bez konkrétně definovaných nároků na promítnutí do předkládaného dokumentu. Do předkládané koncepce se promítají ve formě priorit, požadavků nebo podmínek (verbální výroky). Realizace koncepce není přímo závislá na přijatém strategickém dokumentu.
1	Slabý nebo nepřímý vztah	Strategický dokument neobsahuje podněty, požadavky nebo záměry s přímou vazbou na navrhovanou koncepci, je však podkladem pro odůvodnění konkrétních návrhů.

V následující tabulce je provedeno vyhodnocení intenzity vztahu Strategického plánu rozvoje statutárního města Jihlavy pro roky 2022 - 2032 k těm koncepcím, ke kterým byl identifikován nějaký vztah nebo u kterých nebylo možno tento vztah a priori vyloučit.

Tabulka 2 Vztah Strategického plánu rozvoje statutárního města Jihlavy pro roky 2022 - 2032 ke koncepčním dokumentům

Nadnárodní dokumenty	Možná vazba	Komentář
Nová politika soudržnosti EU 2021-2027 (návrh)	2	Obsahuje podněty s přímou vazbou na předkládanou koncepci. Cíle Nové politiky se promítají zejm. do strategických cílů U.2 Uhlíkově neutrální město, U.3: Klimaticky odolné a cirkulární město.
Národní dokumenty	Možná vazba	Komentář
Strategie regionálního rozvoje ČR 2021+ (2019)	3	Strategie ČR 2021+ je základním koncepčním dokumentem v oblasti regionálního rozvoje a nástrojem realizace regionální politiky a koordinace působení ostatních veřejných politik na regionální rozvoj. Obsahuje podněty a požadavky s definovaným nárokem na změnu využití území, které se promítají do posuzované strategie.
Strategický rámec Česká republika 2030 (2017)	3	Obsahuje podněty s přímou vazbou na předkládanou koncepci, týkající se zejména adaptace sídel na změnu klimatu (strategický cíl U.2 Uhlíkově neutrální město, U.3: Klimaticky odolné a cirkulární město).
Státní politika životního prostředí České republiky 2030 s výhledem do 2050 (2021)	2	Obsahuje podněty řešitelné v předkládané koncepci. Promítá se do předkládané koncepce prostřednictvím zaměření a formulací strategických cílů U.2 Uhlíkově neutrální město a U.3: Klimaticky odolné a cirkulární město (např. ochrana ovzduší, mitigace, adaptace na dopady změn klimatu).

Strategie ochrany biologické rozmanitosti ČR 2016-2025 (2016)	2	Obsahuje podněty řešitelné v předkládané koncepci. Strategie se v koncepci promítá především prostřednictvím strategického cíle U.3: Klimaticky odolné a cirkulární město, zaměřeného na zlepšování kvality životního prostředí (např. péče o zeleň, zadržení vody v krajině)..
Státní program ochrany přírody a krajiny České republiky pro období 2020 – 2025 (2020)	2	Strategie ochrany přírody a krajiny do roku 2025, obsahuje podněty řešitelné v předkládané koncepci, kde se promítá prostřednictvím strategického cíle U.3: Klimaticky odolné a cirkulární město, s důrazem na zlepšení kvality životního prostředí a adaptace sídel na změnu klimatu (např. péče o zeleň, zadržení vody v krajině, mitigace).
Strategie přizpůsobení se změně klimatu v podmínkách ČR (akt. 2021)	2	Obsahuje podněty řešitelné v předkládané koncepci. Adaptační strategie se ve SP promítá prostřednictvím strategického cíle U.3: Klimaticky odolné a cirkulární město, s důrazem na zvýšení kvality životního prostředí, adaptace na změnu klimatu (šetrné nakládání a zadržování vody, mitigace).
Národní akční plán adaptace na změnu klimatu (akt. 2021)	2	Obsahuje podněty řešitelné v předkládané koncepci. Národní akční plán se ve strategii promítá v oblasti zlepšování mikroklimatu ve městě a posílení přirozených funkcí krajiny (zadržování vody, péče o zeleň) ve strategickém cíli U.3: Klimaticky odolné a cirkulární město.
Koncepce ochrany před následky sucha pro území České republiky (2017)	2	Cílem koncepce je vytvořit strategický rámec pro přijetí účinných legislativních, organizačních, technických a ekonomických opatření k minimalizaci dopadů sucha a nedostatku vody na životy a zdraví obyvatel, hospodářství, životní prostředí a na celkovou kvalitu života obyvatel (zejména prostřednictvím strategického cíle U.3: Klimaticky odolné a cirkulární město).
Politika ochrany klimatu ČR (2017)	2	Obsahuje podněty řešitelné v předkládané koncepci. Strategie se ve strategii promítá prostřednictvím strategických cílů U.1. Město vzorem v udržitelnosti, U.2 Uhlíkově neutrální město (např. energetické úspory, udržitelná mobilita, snižování emisí skleníkových plynů).
Politika územního rozvoje ČR 2008, ve znění Aktualizace č. 1, 2, 3, 4 a 5 (2021)	2	Nástroj územního plánování, který určuje požadavky a rámce pro konkretizaci ve stavebním zákoně obecně uváděných úkolů územního plánování v republikových, přeshraničních a mezinárodních souvislostech, zejména s ohledem na udržitelný rozvoj území. Koncepce respektuje republikové priority územního plánování.
Dopravní politika ČR pro období 2021–2027 s výhledem do roku 2050 (2021)	2	Vrcholový strategický dokument Vlády ČR pro sektor doprava. Dokument identifikuje hlavní problémy sektoru a navrhuje opatření na jejich řešení. Strategie neobsahuje podněty s přímou vazbou na předkládanou koncepci, avšak je důležitým podkladem pro odůvodnění návrhů strategických cílů C.2 Dopravně dostupné centrum kraje a U.2 Uhlíkově neutrální město (zejm. bezpečnost, podpora alternativních forem dopravy).

Státní energetická koncepce ČR (2015)	2	Hlavní strategický dokument pro sektor energetika. Dokument identifikuje hlavní problémy sektoru a navrhuje opatření na jejich řešení. Obsahuje podněty řešitelné v předkládané koncepci. Budou se promítat do předkládané koncepce především prostřednictvím podpory bezpečnosti, snížení energetické náročnosti a podpory udržitelného rozvoje (strategické cíle U.1. Město vzorem v udržitelnosti, U.2 Uhlíkově neutrální město).
Aktualizace Národního programu snižování emisí ČR (2019)	2	Obsahuje podněty řešitelné v předkládané koncepci. Priority Programu se do předkládané koncepce promítají prostřednictvím cílů zaměřených na dopravu (zejm. podpora alternativních forem dopravy, udržitelná mobilita) v rámci strategického cíle U.2 Uhlíkově neutrální město.
Strategický rámec rozvoje péče o zdraví v České republice do roku 2030 („Zdraví 2030“) (akt. 2020)	2	Obsahuje podněty řešitelné v předkládané koncepci a promítá se v koncepci prostřednictvím cílů s důrazem na sociální oblast a oblast zlepšení kvality životního prostředí (podpora udržitelných forem dopravy, ad.) ve strategických cílech N.1 Silná identita a soudržné komunity a U.2 Uhlíkově neutrální město.
Krajské dokumenty a nadmístní dokumenty	Možná vazba	Komentář
Strategie rozvoje Kraje Vysočina 2021-2027 (2020)	3	Strategie je nadřazeným a navazujícím dokumentem na krajské úrovni v oblasti strategického plánování a rozvoje.
Zásady územního rozvoje Kraje Vysočina po Aktualizacích č. 1, 2, 3, 4, 5, 6, 7 a 8 (2021)	3	Obsahuje podněty a požadavky s konkrétně definovaným nárokem na změnu využití území, které se budou přímo promítat do posuzované koncepce, která ze ZÚR vychází a respektuje je (všechny cíle).
Integrovaná strategie ITI Jihlavské aglomerace pro programové období 2021–2027 (v přípravě)	2	Strategie je navazujícím dokumentem na krajské úrovni v oblasti strategického plánování a rozvoje a obsahuje tedy podněty řešitelné v předkládané koncepci.
Místní dokumenty	Možná vazba	Komentář
Územní plán města Jihlavy	3	Obsahuje podněty a požadavky s konkrétně definovaným nárokem na změnu využití území, které se přímo promítají do posuzované koncepce.

Vlivy realizace těchto koncepcí budou vzájemně interferovat. Největší vazba je mezi dokumenty na místní úrovni – tj. zejména s Územním plánem města – a dále s dokumenty na úrovni kraje. Lze předpokládat, že tyto a další koncepce s větší vazbou se budou vzájemně doplňovat, tj. budou provázány.

B.10 PŘEDPOKLÁDANÝ TERMÍN DOKONČENÍ

Koncepce je připravována od října 2020. Finální termín dokončení a schválení koncepce závisí také na dalším vývoji procesu SEA. Předpokládané definitivní schválení dokumentu je v první nebo druhé polovině roku 2022.

Po ukončení procesu SEA bude koncepce předložena ke schválení zastupitelstvu města.

B.11 NÁVRHOVÉ OBDOBÍ

Plán je zpracován na období 2022 - 2032.

B.12 ZPŮSOB SCHVALOVÁNÍ

Koncepce bude projednána a schvalována Zastupitelstvem statutárního města Jihlava.

C. ÚDAJE O DOTČENÉM ÚZEMÍ

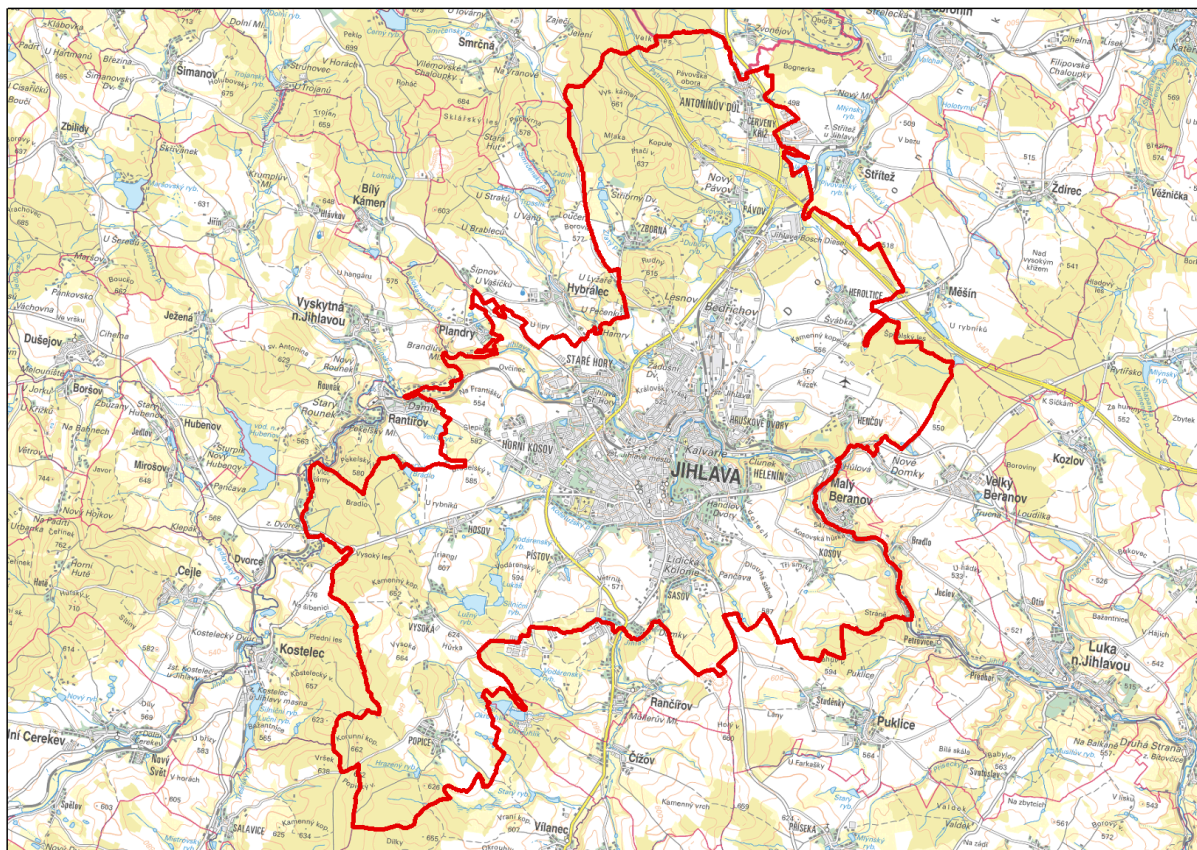
Zpracovatel Oznámení při přípravě níže uvedené kapitoly čerpal především z oficiálně vykazovaných údajů Ministerstva ŽP ČR, Kraje Vysočina, koncepčních dokumentů města Jihlavy a územně analytických podkladů. Výše uvedené zdroje byly tam, kde to bylo možné, doplněny dalšími relevantními údaji o stavu životního prostředí, například získanými z aktuálních dokumentů týkajících se stavu ŽP v kraji ve smyslu § 10b, odst. 3, zákona č. 100/2001 Sb., o posuzování vlivů na ŽP, ve znění pozdějších předpisů.

Je nezbytné uvést, že cílem kapitoly o stavu životního prostředí v dotčeném území není provést samoučelnou kompletní analýzu stavu životního prostředí, ale odlišit významné nedostatky a trendy v zatížení jednotlivých složek ŽP i v jejich geografické distribuci tak, aby bylo v rámci zjišťovacího řízení možno zvážit vliv navrhovaných intervencí koncepce na vývoj životního prostředí, nezbytnost posouzení dle zákona č. 100/2001 Sb., posuzování vlivů na ŽP, ve znění pozdějších předpisů, i formulaci referenčních cílů životního prostředí, jako základní metody hodnocení vlivů koncepce na ŽP a veřejné zdraví.

C.1 VYMEZENÍ DOTČENÉHO ÚZEMÍ

Územím dopadu vyčleněným pro realizaci koncepce je území Statutárního města Jihlavy. Vymezené území představuje území realizace a dopadu jednotlivých projektů, které budou připravovány a realizovány v rámci této koncepce. Působnost koncepce mimo území ČR nelze předpokládat, působnost (přímá nebo nepřímá) mimo území města je v některých případech potenciálně možná, avšak minimálního charakteru. Vymezení území Jihlavy je znázorněno na následujícím obrázku.

Obrázek 1 Vymezení řešeného území statutárního města Jihlava



Zdroj: Vlastní zpracování dle ČÚZK

C.2 VÝČET DOTČENÝCH ÚZEMNÍCH SAMOSPRÁVNÝCH CELKŮ, KTERÉ MOHOU BÝT KONCEPCÍ OVLIVNĚNY

Koncepce je zaměřena na území města Jihlavy. S ohledem na skutečnost, že město je centrem regionu a kraje, budou mít některé projekty realizované na území města vliv i na obyvatele širšího okolí.

Obrázek 2 Vymezení katastrálních území města Jihlavy



Zdroj: Vlastní zpracování dle ČÚZK

C.3 ZÁKLADNÍ CHARAKTERISTIKY STAVU ŽIVOTNÍHO PROSTŘEDÍ V DOTČENÉM ÚZEMÍ

Město Jihlava je krajským městem kraje Vysočina. Nachází se cca 120 km východně od Prahy a cca 90 km západně od Brna. Z hlediska správního je město součástí okresu Jihlava, SO ORP Jihlava a skládá

se z těchto katastrálních území - Antonínův Důl, Bedřichov u Jihlavy, Helenín, Henčov, Heroltice u Jihlavy, Horní Kosov, Hosov, Hruškové Dvory, Jihlava, Kosov u Jihlavy, Pančava, Pávov, Pístov u Jihlavy, Popice u Jihlavy, Sasov, Staré Hory, Vysoká u Jihlavy a Zborná.

Celková rozloha města je 87,8 km² a žije zde 51 125 obyvatel (stav k 31.12.2020).

Statutární město Jihlava leží v centru Kraje Vysočina v nadmořské výšce 525 m. n. m. Geomorfologicky náleží celku českomoravské vysočiny, podsoustavě českomoravské vrchoviny a na rozhraní celků Hornosázavské pahorkatiny, Křížanovské vrchoviny (jih a východ) a Křemešnické vrchoviny (severozápad). Podloží města tvoří zejména metamorfní jednotky moldanubické oblasti (migmatity a pararuly a na západě pak granulity). Menší rozlohu zaujímají granity typu Číměř a ojedinělé polohy serpentinitů, případně lamprofyry a další metamorfní horniny. Podložní horniny jsou překryty zejména v údolích svahovými a říčními sedimenty kvartérního a neogenního stáří, v severní části území mohou být překryty také sprašemi.

Průměrná roční teplota se pohybuje v rozmezí od 6 do 7 °C, srážkové roční úhrny přes 600 mm poukazují na středně vlhké podnebí.

Území města se vyznačuje vzájemným prolínáním ploch, které plní z hlediska využití odlišné funkce. Významné je zastoupení zeleně jak v jádrové oblasti města, tak v jeho okrajových částech, kde je z velké části doplňována hojně rozšířenými lesními porosty. Zemědělská půda tvoří téměř 48 % z celkové výměry území 8 786 ha a v zázemí Jihlavy se na 36 % rozkládá orná půda. Lesní půdy představující až 30 % z rozlohy území poukazují na vysoký podíl zalesnění, což je předpokladem pro možné využívání mimoprodukčních funkcí lesů například pro rekreaci a relaxaci obyvatel. Zbývající plochy jsou rozděleny mezi zahrady a zastavěná území, poměrně velká část je také pokryta trvalými travními porosty. Necelá 2 % Jihlavy zaujímají vodní plochy.

C.3.1 ZÁKLADNÍ DEMOGRAFICKÉ CHARAKTERISTIKY A ZDRAVÍ

Vývoj počtu obyvatel ukazuje kolísavou tendenci. Vzestupný trend narušil pokles z roku 2012, který se začal vyrovnávat až v posledních letech, kdy Jihlava zaznamenala nejvyšší počet obyvatel v posledních deseti letech. Úplně nejvyšší počet obyvatel měla Jihlava na začátku devadesátých let (54 874), k poklesu však došlo kvůli osamostatnění některých obcí. V průběhu 90. let se počet obyvatel města Jihlavy snižoval a svého minima dosáhl v roce 2004. Počet obyvatel Jihlavy vzrostl mezi lety 2004 až 2019 o 1 351 osob, tj. o 2,6 %. Nárůst počtu obyvatel jde více na vrub přirozenému přírůstku obyvatel, tj. rozdílu narozených a zemřelých osob. Migrační saldo dané přistěhoválými a vystěhoválými osobami velmi kolísá, v součtu je však také pozitivní.

Průměrný věk obyvatel Jihlavy stoupá. K roku 2020 činí průměrný věk obyvatel 42,9 let, což je o něco víc než průměr kraje vysočina (42,6 let) a ČR (42,2 let). Trendem je pokles počtu a podílu dětí a navyšování podílu seniorů.

Konkrétní údaje o počtu obyvatel a jejich věku jsou uvedeny v tabulce.

Tabulka 3 Základní demografické charakteristiky

Charakteristika		Celkem	Muži	Ženy
Počet obyvatel		51 125	25 049	26 076
v tom ve věku (let)	0-14	8 237	4 158	4 079
	15-64	32 332	16 509	15 823
	65 a více	10 556	4 382	6 174
Průměrný věk (let)		42,9	41,4	44,4
Živě narození		542	277	265
Zemřelí		660	342	318
Přirozený přírůstek		-118	-65	-53
Přistěhovalí		1 208	634	574
Vystěhovalí		1 181	660	521
Přírůstek stěhováním		27	-26	53
Celkový přírůstek		-91	-91	-
Sňatky		212	.	.
Rozvody		121	.	.

Zdroj: ČSÚ, 2022

Zdravotní ukazatele pro SO ORP Jihlava ukazují, že se zvyšuje průměrný věk, střední délka života se při narození prodlužuje, u mužů v roce 2018 dosáhla 77,0 let, u žen 83,0 let. Hodnoty střední délky života při narození, tj. naděje na dožití, jsou v ORP Jihlava vyšší, než je průměr České republiky, u mužů o jeden rok a u žen o 1,2 roky. Očekávaná délka života ve zdraví při narození je u mužů o cca 13 let a u žen o cca 18 let kratší než střední délka života.

Celková standardizovaná úmrtnost vykazuje (stejně jako v ČR a Kraji Vysočina) sestupný trend. Předčasná úmrtnost, tj. úmrtnost do 65 let věku, klesá na Jihlavsku u mužů i u žen. Tato úmrtnost zde v letech 2014 až 2018 tvořila 17,9 % ze všech úmrtí, což je nižší podíl než v celé ČR (18,6 %). Muži umírají předčasně výrazně častěji než ženy, podíl předčasně zemřelých mužů činí 69 %. Nejčastější příčinou úmrtí jsou nemoci oběhové soustavy, které jsou na Jihlavsku příčinou 41 % všech úmrtí, následují úmrtí na nádorová onemocnění, která představují 27 % všech úmrtí (v ČR 25 %) a na třetím místě jsou úrazy, poranění a otravy.

C.3.2 KLIMA

Město Jihlava náleží dle klimatické klasifikace (Quitt, 1971) k mírně teplé oblasti MT3. Pro mírně teplé oblasti je typické normální až krátké léto, mírné až mírně chladné, suché až mírně suché, přechodné období normální až dlouhé, s mírným jarem a mírným podzimem, zima je normálně dlouhá, mírně chladná, suchá až mírně suchá s normálním až krátkým trváním sněhové pokrývky.

V současnosti dochází na globální úrovni ke změnám v distribuci teplot a srážek, což se projevuje na evropské úrovni i v rámci ČR a jejich regionů. Ochrana klimatu se tak stává důležitým globálním environmentálním tématem.

Z predikce vývoje klimatu pro území ČR vyplývá:

- Postupný nárůst průměrných ročních teplot (o cca 1 °C do r. 2040, přes 2 °C do r. 2070 a přes 3 °C do r. 2100)
- Nejvýraznější oteplení v letních měsících (až o téměř 4 °C do r. 2100)
- Četnější a delší vlny veder
- Mírné snížení množství srážek v letních měsících (o cca 10 % do r. 2100)
- Četnější období bezsrážkových období
- Častější a intenzivnější výskyt extrémních meteorologických jevů – povodní, přívalových srážek, období sucha, požárů apod. (EKOTOXA, 2018).

Průvodním jevem regionální změny klimatu je výskyt epizod s vysokou rychlostí větru spojených s přechody hlubokých tlakových níží přes Evropský kontinent, zejména v zimě, což představuje rizika například pro lesní porosty, zemědělství, stavby, energetiku a obyvatelstvo (MŽP, 2015).

Tyto skutečnosti musí být vzaty v úvahu při plánování rozvoje regionu, zejména v souvislosti s nezbytnými adaptacemi na klimatickou změnu. Tyto změny mohou ovlivnit celou řadu oblastí, zejména vodohospodářskou infrastrukturu, zemědělství, lesnictví, cestovní ruch apod. Z tohoto důvodu si město nechalo zpracovat Adaptační strategii města Jihlavy.

C.3.3 KVALITA OVZDUŠÍ

Znečištění ovzduší je stále vážný environmentální problém nejen v průmyslových oblastech a velkých městech, ale i v malých obcích. Klíčovou roli zde hraje množství emisí, dálkový transport a rozptylové podmínky. Důsledky znečišťování jsou velmi široké. Jsou prokázány přímé i nepřímé negativní účinky látek znečišťujících ovzduší na zdravotní stav obyvatel (akutní potíže, zhoršení či vyvolání chronických problémů), živočichů i rostlin. Účinky látek znečišťujících ovzduší emitovaných v určité oblasti se mohou negativně projevit v oblastech více či méně vzdálených (desítky až stovky kilometrů). Řadu problémů tedy nelze řešit izolovaně v rámci sledovaného území (aglomerace, obec, katastr), ale nutná je spolupráce ve větších územních celcích. V malých obcích bývá významným zdrojem znečištění ovzduší vytápění lokálními topeništi, zejména spalování nevhodného paliva nevhodným způsobem.

Kraj Vysočina má z hlediska produkce emisí dlouhodobě (2005–2019) zlepšující se trend s výjimkou amoniaku, který si drží stále stejnou úroveň od roku 2010. Mírně rozdílný vývoj oproti jiným krajům je u emisí SO₂, kde došlo k růstu emisí v letech 2012 a 2013. Celkové emise znečišťujících látek do ovzduší na plochu území v Kraji Vysočina v roce 2019 dosahovaly podprůměrných hodnot vzhledem k ostatním krajům, podobně jako v předchozích letech. V roce 2019 však došlo meziročně k velmi mírnému nárůstu většiny emisí.

Vzhledem k absenci těžkého průmyslu se na znečištění ovzduší v Kraji Vysočina v roce 2019 podílely zejména malé stacionární zdroje emisí a pouze lokálně velké zdroje a také doprava. Emise TZL (3,4 tis. t) a CO (39,3 tis. t) pocházely převážně z lokálního vytápění domácností. Emise NO_x (6,6 tis. t) byly emitovány především dopravou. V případě emisí SO₂ (1,8 tis. t) byly v Kraji Vysočina producentem malé zdroje znečišťování (73,3 %), kam se opět zahrnuje především lokální vytápění.

Emise NH₃ (8,7 tis. t) pocházely zejména z chovu hospodářských zvířat a aplikace minerálních dusíkatých hnojiv. Emise amoniaku ze zemědělství na plochu území v Kraji Vysočina v roce 2019 dosahovaly spolu s Pardubickým krajem nejvyšších hodnot ze všech krajů. Emise VOC (13,5 tis. t) pocházely hlavně z aplikace organických rozpouštědel a lokálního vytápění domácností. Poměr zdrojů emisí základních znečišťujících látek se ve sledovaném období příliš neměnil, největší změna nastala u emisí CO, kde podíl mobilních zdrojů výrazně klesl, což je důsledek především modernizace vozového parku (CENIA, 2021).

V roce 2016 byl zpracován Program zlepšování kvality ovzduší zóna Jihovýchod – CZ06Z zahrnující území města Jihlavy. Znečišťující látky jsou na území města měřeny ve 2 stanicích pod názvem Jihlava a Jihlava-Znojemská. Problematickou znečišťující látkou v rámci zóny, ale i území města Jihlavy, byl v minulosti především PM₁₀. Dominantní podíl na emisích PM₁₀ mají dle dokumentu mobilní zdroje (doprava), především D1 a lokální topeniště. Velkým zdrojem znečištění tuhými částicemi je KRONOSPAN OSB, spol. s.r.o. a COLAS CZ a.s. – kamenolom Rančířov.

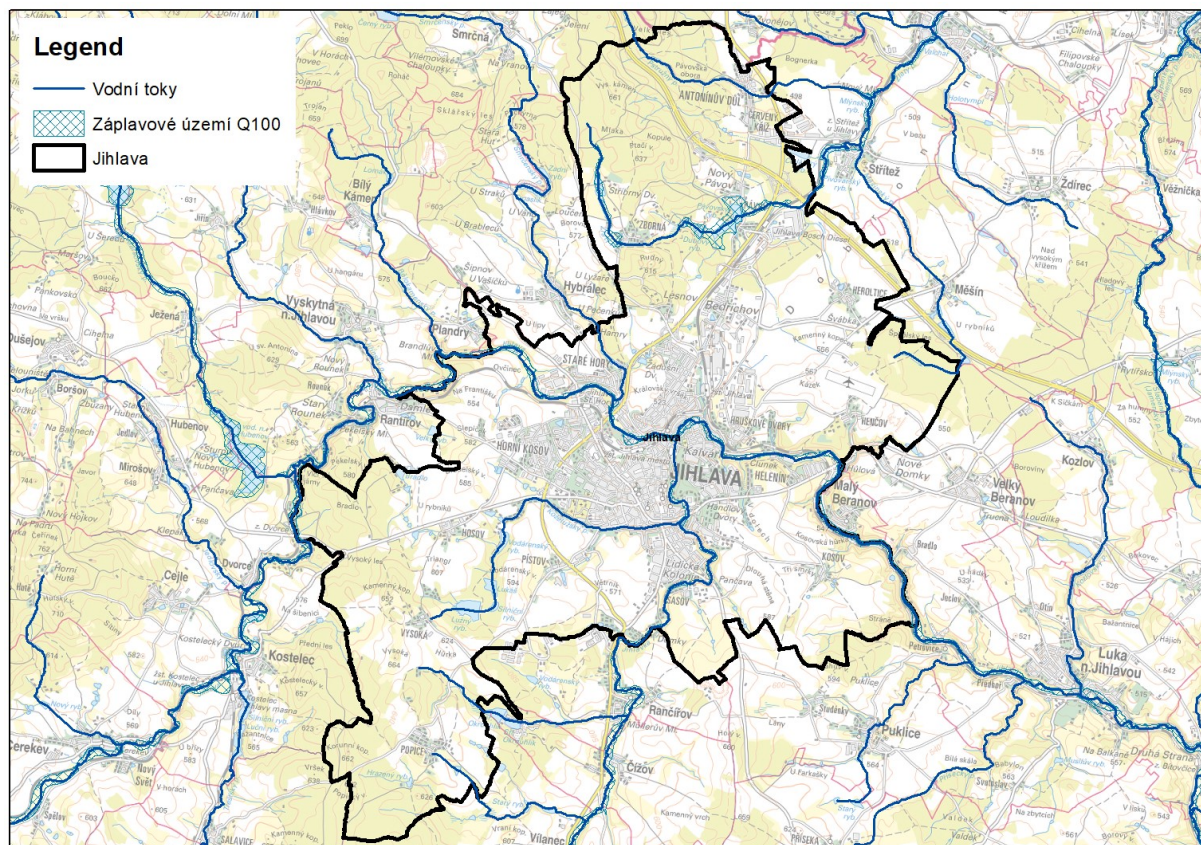
Jihlava není aktuálně zařazena do oblastí se zhoršenou kvalitou ovzduší a v pětiletém období 2016-2020 zde nejsou překračovány imisní limity pro ochranu zdraví lidí.

C.3.4 VODA

Město Jihlava je situováno na stejnojmenné řece, která také významně formovala reliéf. Řeka v oblasti výrazně meandruje, nejvýznamnějším přítokem je říčka Jihlávka z jihu (pravý břeh). Dlouhodobý průměrný průtok v měřící stanici Dvorce (v sousedství zájmového území) je 1,98 m³/s. Zatímco Jihlava odvodňuje většinu území města do povodí Dunaje (úmoří Černého moře), nejsevernější část katastrálního území leží v povodí Labe (úmoří Severního moře).

V území statutárního města Jihlava nejsou situovány žádné významnější vodní nádrže ani sem nezasahují chráněné oblasti přirozené akumulace vod (CHOPAV). Nalézají se zde pouze několik drobnějších rybníků lokálního významu.

Obrázek 3 Vodní toky a plochy v zájmovém území a vymezené záplavové území



Zdroj: Vlastní zpracování

Povodně

Pro město Jihlava jsou charakteristické dva typy povodní. Prvním typem je povodňová situace na řece Jihlavě, kdy vzhledem ke geomorfologii krajiny je řeka Jihlava hluboce zahloubená v údolí, a proto je i záplavové území při Q_{20} i Q_{100} je relativně malé (viz obrázek níže). Druhým typem povodní jsou povodně lokální. V jejich případě je rozhodující kvalitní fungování krajiny, dobrá péče o vodní díla, dodržování manipulačních řádů vodních děl apod.

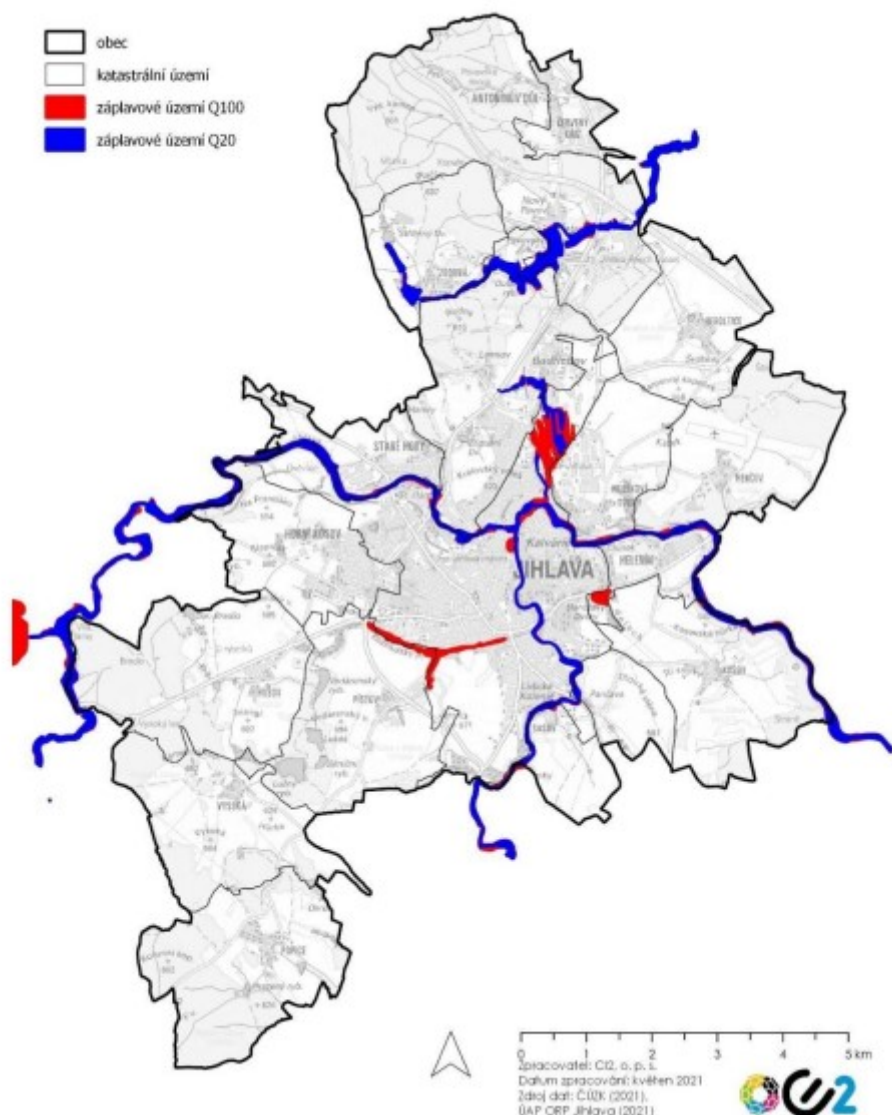
Město Jihlava má ve správě 45 rybníků a 4 požární nádrže. Technický stav rybníků je průběžně vyhodnocován a podle něj jsou postupně realizovány opravy. U většiny rybníků jsou k vodním dílům zpracovány pasporty, aktuální geometrické plány jsou nyní zajišťovány.

Významným realizovaným opatřením je revitalizace Koželužského potoka, aktuální realizace řeší zkapacitnění a vytvoření prostoru pro rozliv a do budoucna se chystá jeho částečné odtrubnění.

Podstatným rizikem ve vztahu k projevům a předpokládanému vývoji změny klimatu jsou bleskové povodně. Do současnosti nastaly nejvýraznější problémy ve Starých Horách a Herolticích. V roce 2018 ve Starých Horách při bouřkách opakovaně došlo ke splachu z polí a zatopení zahrad a rodinných domů. Obdobně v Herolticích došlo v roce 2012 k velkým splachům z polí ze dvou stran obce. Voda se setkala na návsi a vyplavila velkou část okolních domů. Problémy jsou (nejenom zde) řešeny pozemkovými úpravami (remízky, cesty, stromy, poldry), pravidelným čištěním vodních toků, úpravou režimu zemědělského hospodaření a dalšími preventivními opatřeními v některých rizikových povodích.

Co se týká míry rizika bleskových povodní, problematika a míra rizika v jednotlivých lokalitách souvisí s rozlohou orné půdy a podílem nepropustných povrchů, jakož i sklonem a fragmentací dílčích ploch. Míra rizika bleskových povodní je kvůli nadměrnému plošnému povrchovému odtoku z extrémní srážky celkově vyšší v místech s převažující zástavbou, vyšší sklonitostí a/nebo zastoupením orné půdy na hodnocené ploše. U těchto povodňových situací na základě předpovědní služby nelze příliš předvídat místo výskytu a velikost povodně.

Obrázek 4 Záplavové území Q₂₀ a Q₁₀₀



Zdroj: CI2, 2021

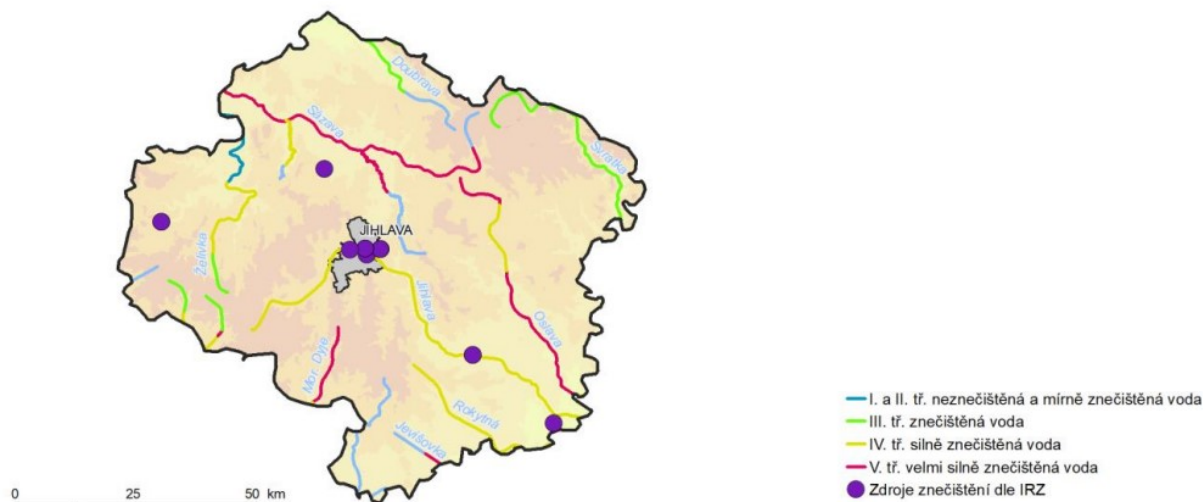
Jakost povrchových vod

V Kraji Vysočina byla za období 2019-2020 zjištěna v tocích převážně IV. třída jakosti (silně znečištěná voda) a V. třída jakosti (velmi silně znečištěná voda). Na řece Jihlavě v posledních letech dochází ke zhoršování kvality vody a v období 2019-2020 její stav odpovídal IV. třídě jakosti.

Vliv na jakost vody má především komunální znečištění v důsledku chybějící nebo nevyhovující vodohospodářské infrastruktury v malých obcích a plošné znečištění ze zemědělství, dále pak

kovozpracující průmysl (CENIA, 2021).

Obrázek 5 Jakost povrchových vod v Kraji Vysočina v období 2019-2020



Mapa je sestavena na základě výsledného zařídění jednotlivých profilů podle normy ČSN 75 7221, které je dáno nejhorší třídou z následujících ukazatelů: BSK_5 , $CHSK_{Cr}$, $N-NH_4^+$, $N-NO_3^-$, $P_{celk.}$

Zdroj: CENIA, 2021

České republice je velmi málo lidskou činností neovlivněných vodotečí. Přijetím Rámcové směrnice o vodách v roce 2000 jsme se zavázali dosáhnout dobrého stavu povrchových a podzemních vod a zabránit zhoršování jejich stavu. Narušení vodního režimu krajiny odráží stanovený ekologický stav/potenciál vodních útvarů.

Chráněné oblasti přirozené akumulace vod

Oblasti, které pro své přírodní podmínky tvoří významnou přirozenou akumulaci vod, vyhlašuje vláda nařízením za chráněné oblasti přirozené akumulace vod (CHOPAV). V chráněných oblastech přirozené akumulace vod se v rozsahu stanoveném nařízením vlády limituje řada aktivit. Proto jsou zde zakázány činnosti většího stanoveného rozsahu narušující vodní režim. Mezi ně patří zejména odlesňování, odvodňování, povrchová těžba a další.

Město Jihlava neleží v žádné území CHOPAV.

Zranitelné a citlivé oblasti

Zranitelné oblasti jsou území, kde se vyskytují

- povrchové nebo podzemní vody, zejména využívané nebo určené jako zdroje pitné vody, v nichž koncentrace dusičnanů přesahuje hodnotu 50 mg/l nebo mohou této hodnoty dosáhnout,
- povrchové vody, u nichž v důsledku vysoké koncentrace dusičnanů ze zemědělských zdrojů dochází nebo může dojít k nežádoucímu zhoršení jakosti vody.

Zájmové území je zařazeno mezi zranitelné oblasti.

Citlivé oblasti jsou vodní útvary povrchových vod,

- a) v nichž dochází nebo v blízké budoucnosti může dojít v důsledku vysoké koncentrace živin k nežádoucímu stavu jakosti vod,
- b) které jsou využívány nebo se předpokládá jejich využití jako zdroje pitné vody, v níž koncentrace dusičnanů přesahuje hodnotu 50 mg/l, nebo
- c) u nichž je z hlediska zájmů chráněných tímto zákonem nutný vyšší stupeň čištění odpadních vod,

přičemž podle § 10 odst. 1 nařízením vlády č. 61/2003 Sb. jsou všechny povrchové vody na území České republiky vymezeny jako citlivé oblasti.

Zásobování vodou a čištění odpadních vod

Město Jihlava nemá ve své blízkosti zdroje kvalitní pitné vody, pouze méně vydatné zdroje. Prvním významnějším a kapacitnějším vodním zdrojem, který byl využíván městem Jihlava, byly Pístovské rybníky. Na ně navazovala původní úpravna vody, která je v současnosti v případě potřeby doplnění vodních zdrojů pro město nahrazena úpravami vod Hosov (vodní dílo Hubenov) a Nová Říše. Soustava vodárenských rybníků (Vodárenský, Kalný, Lukáš, Silniční a Lužný) má průměrnou vydatnost 35 l/s, max. 70 l/s. Kvalita surové vody odpovídá vyhlášce č. 428/2001 Sb. V letních měsících má voda zhoršenou kvalitu, proto se v tomto období nevyužívá. V případě potřeby je zde možnost odběru surové vody z řeky Jihlavy. K tomuto čerpání dochází až v krajním stavu, kdy není možno využít ostatních zdrojů. Nouzově lze čerpat až 110 l/s.

Druhým vodním zdrojem je vodní dílo Hubenov na Maršovském a Jedlovském potoce. Zároveň se stavbou vodní nádrže došlo k výstavbě dvojice přivaděčů vody pro posílení vodnosti povodí Maršovského potoka. První přivaděč vede z Jedlovského potoka a je dlouhý téměř 1,5 km, druhý přivádí vody z více jak 4 km vzdáleného Jiřínského potoka (v současnosti odstaven z důvodu zhoršení kvality vody). Surová voda je upravována v úpravně vody Hosov. Kvalita surové vody odpovídá vyhlášce č. 428/2001 Sb. V posledních letech nádrž vykazuje zhoršování kvality vody (výskyt vodního květu apod.). Důvodem je rybníční hospodaření na přítocích do nádrže. Průměrná vydatnost je 141 l/s, větší množství vody není odebíráno. Na vodní dílo navazuje úpravna vody Hosov.

Třetím zdrojem je vodní nádrž Nová Říše vybudovaná na Olšanském potoce. Na vodní dílo navazuje úpravna vody Nová Říše. Ta zásobuje skupinový vodovod Nová Říše – Telč – Kostelec – Jihlava a průměrná vydatnost je 5 až 15 l/s. Místní části Kosov, Zborná a obec Popice mají lokální zdroje pitné vody. Obec Popice má dva vrty, první je hluboký 20 m s využitelnou vydatností 0,25 l/s. Druhý vrt, hluboký 60 m a s vydatností 0,3 l/s, je v současnosti využíván jako hlavní zdroj vody. Místní část Zborná má veřejný vodovod, jež je zásoben pitnou vodou z vlastního vrtu (max. 0,81 l/s). Kapacita zdroje je značně ovlivňována povětrnostními podmínkami, a proto se v současné době řeší napojení obce na Jihlavský vodovod. Místní část Kosov má vrt hluboký 31 m s vydatností 0,25 l/s.

V rámci aktualizace Generelu zásobování vodou v roce 2020-2021 byla aktualizována potřeba vody v celé zájmové lokalitě s ohledem na aktualizovaný Plán rozvoje vodovodů a kanalizací Kraje Vysočina. V současnosti je Jihlava zásobena dostatečně kapacitními zdroji. Rezerva ovšem činí pouze 7 l/s (bez vody z Nové Říše), což je rezerva naprosto minimální. Do této bilance není zahrnuto přečerpávání vody z řeky Jihlavy, protože je uvažováno jako náhrada za VN Hubenov. Pro výhledový stav je uvažováno s přívodem vody ze zdroje Želivka propojením na vodárenskou soustavu vodovodů Havlíčkův Brod (připojení na městys Štoky). Při realizaci tohoto propojení a zároveň po rekonstrukci přivaděče z Nové Říše lze říci, že bude výhledová potřeba vody SM Jihlava uspokojena a bude dosaženo cca 15% rezervy na zdrojích vody.

Stav napojení na vodovodní síť (souhrnně pro Jihlavu a její místní části) je 92,3 %, což je mírně pod průměrem stavu v kraji Vysočina (ten je přitom s 94,6 % srovnatelný s průměrem ČR). Ztráty ve

vodovodní síti odpovídají přibližně 29 %.

Ve srovnání s Krajem Vysočina je podíl napojených obyvatel Jihlavy nadprůměrně vysoké (91,4 %). Město Jihlava má vybudovanou převážně jednotnou kanalizaci (asi 70 %) a 23 % města má realizovanou oddílnou kanalizaci. Na centrální čistírnu odpadních vod (ČOV) je napojeno asi 90 % obyvatel, což je výrazně více, než průměr Kraje Vysočina (77 %), nebo průměr ČR (83 %). Plocha urbanizované části města je 350 ha, ČOV je dimenzována na 52 000 ekvivalentních obyvatel.

Místní části napojené na centrální ČOV jsou Hosov, Pístov, Helenín, Pávov, Antonínův Důl, Červený Kříž, Zborná, Sasov, Staré Hory, Hruškové Dvory, Horní Kosov. Místní části se samostatnou ČOV jsou Heroltice, Henčov, Vysoká. Bez čištění odpadních vod jsou místní části Kosov a Popice. Rekonstrukce ČOV byla provedena v roce 2008. Jedná se o mechanicko-biologickou čistírnu, s nitrifikací, denitrifikací, anaerobní stabilizací kalů a chemických srážení fosforu. Její účinnost je velmi vysoká. V posledních letech byly opraveny kanalizace v místních částech Zborná a Henčov, oprava probíhá v MČ Heroltice. Jsou vypracovávány PD na opravu kanalizací: ul. Strojírenská, Mlýnská, Kosov, Bratří Čapků apod.

Město Jihlava průběžně koncepčně řeší zpomalení odtoku dešťových vod z aglomerace, například vybudování retenční nádrže o kapacitě 400 m³ pod náměstím, nebo retenční nádrž u Obchodního centra Jihlava. Zde se počítá se zachycením až 5 000 m³ s tím, že voda bude odváděna do recipientu řízeným způsobem.

C.3.5 PŮDA

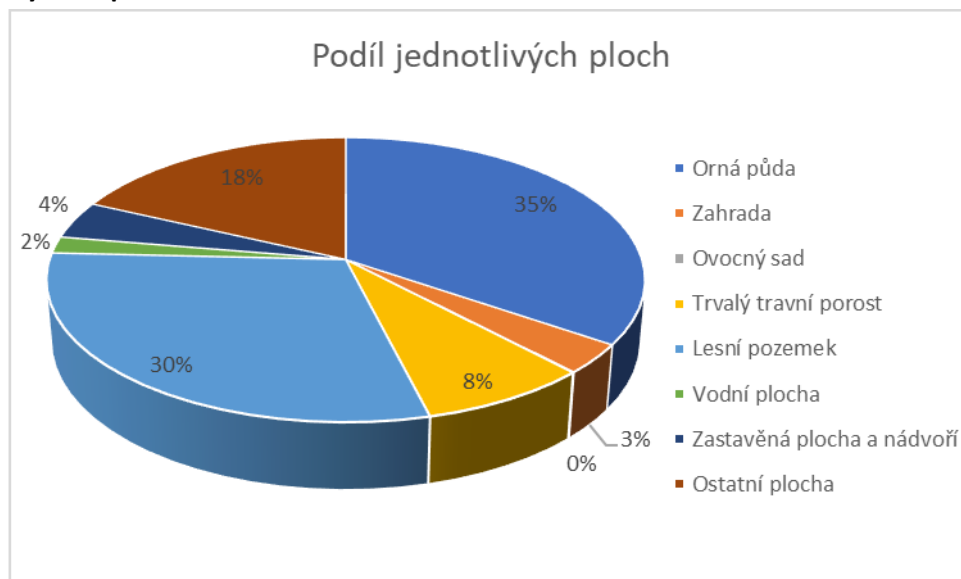
Na území města převažuje orná půda, která tvoří 35 % území města. Významnější podíl mají ještě lesy (30 %) a ostatní plocha (18 %).

Tabulka 4 Druhy pozemků na území města – výměry (ha)

Celková výměra	Orná půda	Zahrada	Ovocný sad	TTP	Lesní pozemek	Vodní plocha	Zastavěná plocha a nádvoří	Ostatní plocha
8 786	3 033	297	6	711	2 609	166	377	1 587

Zdroj: ČSÚ, 2022

Obrázek 6 Výměra ploch na území města Jihlava



Zdroj: ČSÚ, 2022

Negativní dopad na biodiverzitu a stabilitu krajiny má trend soustřeďovat zemědělské pozemky do větších půdních bloků a využívání intenzivních technologií a způsobů obhospodařování. Dlouhodobým cílem by mělo být zachování zemědělské krajiny s vysokým podílem travních porostů a mimolesní zeleně, udržení extenzivního hospodaření na hůře přístupných pozemcích a zavedení šetrnějších přístupů na v současnosti intenzivně obhospodařovaných zemědělských pozemcích.

Podobně jako v jiných regionech ČR, i zde hrozí vyšší výskyt suchých období, a to zejména v jarních a letních měsících, znamenající nedostatek vody pro pěstování některých zemědělských plodin. Velkoplošně obhospodařované plochy orné půdy jsou ohrožovány větrnou a vodní erozí. Po přívalových deštích jsou některé části města ohroženy vodní erozí z polí a nezastavěných pozemků.

C.3.6 LESY

Zastoupení lesů na území města Jihlavy odpovídá přibližně 30 %, je tedy o něco menší než celorepublikový průměr (34 %). Jedná se většinou o lesní komplexy v jihozápadní a severní části města. Město Jihlava vlastní necelé 4 000 ha lesa, jež jsou rozděleny do sedmi lesnických úseků (Zborná, Bílý Kámen, Bradlo, Salavice, Stonařov, Dlouhá Brtnice a Nepomuky). O lesy v majetku města se stará společnost Správa městských lesů Jihlava s.r.o. Z dřevin převažují jehličnaté porosty, zejména smrkové monokultury, avšak v posledních letech dochází k postupnému snižování podílu smrku a obměně směrem k přirozené skladbě lesa.

Na stavu lesa se podepisuje celá řada přímých či nepřímých jevů souvisejících s klimatickou změnou. Dlouhodobé vystavení vodnímu stresu snižuje jeho odolnost a způsobuje chřadnutí a odumírání lesních porostů. Dopady sucha znamenají ve svém důsledku kromě ztráty ekosystémových funkcí lesa také na zvýšení nákladů na jeho údržbu a obnovu. Hydrologické sucho, v podobě snížení vodnosti či periodického vysychání drobných vodních toků a zamokřených ploch, se citelně podepisuje na ekosystémech vázaných na vodu.

Vyšší průměrné teploty, častější a delší výskyt suchých epizod a méně sněhové pokrývky v zimních měsících má za následek větší výskyt podkorního hmyzu (lýkožrout) ohrožujícího zejména smrkové porosty. Kromě podkorního hmyzu se na chřadnutí a odumírání suchem oslabených smrkových

porostů významně podílí i václavka smrková. Značné škody na zejména obnově lesa (přirozené i umělé) je způsobena vysokými stavy zvěře a hlodavci.

C.3.7 PŘÍRODA A KRAJINA – PŘÍRODNÍ HODNOTY V ÚZEMÍ

Na území města Jihlava se nachází dvě maloplošná zvláště chráněná území (PR Zaječí skok a PP Vysoký kámen u Smrčné) a čtyři lokality soustavy Natura 2000, resp. Evropsky významné lokality (Lužný rybník, Šlapanka a Zlatý potok, Vysoký kámen u Smrčné, Zaječí skok).

Významný krajinný prvek je dle zákona č. 114/1992 Sb., o ochraně přírody a krajiny, v platném znění, ekologicky, geomorfologicky nebo esteticky hodnotná část krajiny utvářející její typický vzhled nebo přispívající k udržení její stability. Dle zákona se jedná o všechny lesy, rašeliniště, vodní toky, rybníky, jezera a údolní nivy, bez ohledu na jejich stav.

ZOPK umožňuje dále registrovat jako VKP i jiné části krajiny zejména mokřady, stepní trávníky, remízy, meze, trvalé travní plochy, naleziště nerostů a zkamenělin, umělé i přirozené skalní útvary, výchozy a odkryvy. Mohou jimi být i cenné plochy porostů sídelních útvarů včetně historických zahrad a parků. V rámci ÚP Jihlavy, ÚAP SO ORP Jihlava ani geoportálu kraje Vysočina nejsou registrované VKP uvedeny.

Na tyto významné přírodní segmenty navazuje územní systém ekologické stability (ÚSES). Do jihozápadní části území (k. ú. Popice u Jihlavy) zasahuje nadregionální biocentrum 55 Špičák, ze kterého je veden nadregionální biokoridor 124 Špičák – Rasůveň. Na daném nadregionálním biokoridoru byla vymezena regionální biocentra 707 Vlčí jámy, 371 Vysoký kámen a 1982 Špitálský les. Řeka Jihlava je pod městem vedena jako nadregionální biokoridor 181 K124 – Mohelno, na koridoru se pod Helenínem rozkládá regionální biocentrum 706 Hůlová.

Do výše uvedených prvků ÚSES nadregionální a regionální úrovně uvedených v aktuálních ZÚR kraje Vysočina byl vložen ÚSES lokální úrovně. Dle platného ÚP Jihlavy je na území města vymezeno (či do území zasahuje) 46 lokálních biocenter, která jsou propojena 36 biokoridory lokálního významu.

Dle ÚP je v prvcích ÚSES přípustné takové využití území, které umožní přirozenou druhovou skladbu bioty odpovídající trvalým stanovištním podmínkám. Podmíněně přípustné jsou mj. i liniové stavby, musí být ale zajištěna adekvátní migrace druhů.

ÚP vymezuje také interakční prvky (18), tzv. nášlapné kameny, které zprostředkovávají příznivé působení biocenter a biokoridorů. Jedná se o cennější plochy v území, často drobné vodní toky, remízy a lesní lemy.

Území města Jihlavy spadá **do oblasti krajinného rázu Horní Pojhlaví** a dle vymezení typů krajiny uvedených v ZÚR do Krajiny s předpokládanou vyšší mírou urbanizace, v níž je předpoklad koncentrace ekonomických aktivit a veřejné vybavenosti. ZÚR i pro tento typ krajiny stanovuje zásady rozvoje, mj. c) **preferovat využití územních rezerv** a nevyužívaných nebo nedostatečně využívaných ploch v zastavitelném území (brownfields).

V roce 2008 byla pro kraj zpracována Strategie ochrany krajinného rázu kraje Vysočina. Strategie uvádí obecné zásady ochrany přírodních, historických, kulturních a estetických znaků v krajině, které jsou vymezeny v grafické části dokumentu. Znaky jsou také součástí výkresové části ÚAP SO ORP Jihlava. Do území města Vysočina nezasahuje žádný přírodní park, který je vyhlášen z důvodu soustředění přírodních, kulturních či estetických hodnot v území.

Na území města se nachází 14 památných stromů. Jedná se většinou o buky nebo duby, ale také o lípy, javor, jilm či zerav.

C.3.8 STARÉ EKOLOGICKÉ ZÁTĚŽE A BROWNFIELDS

Za starou ekologickou zátěž (SEZ) se považuje závažná kontaminace horninového prostředí, podzemních nebo povrchových vod, ke které došlo nevhodným nakládáním s nebezpečnými látkami v minulosti (zejména se jedná např. o ropné látky, pesticidy, PCB, chlorované a aromatické uhlovodíky, těžké kovy apod.). Tento závažný stav byl způsobem používáním k životnímu prostředí nešetrných, ale ve většině případů povolených technologií a chemických látek. Nejedná se o produkt současných činností ani současných havarijních stavů. SEZ ohrožuje zdraví člověka nebo složky životního prostředí a její původce již neexistuje nebo není znám.

Dle „Systému evidence kontaminovaných míst“ (SEKM), tj. evidence informací o kontaminovaných a potenciálně kontaminovaných místech, ekologických újmách a lokalit s řešenou ekologickou újmou, je ve městě Jihlavě evidováno 64 schválených starých ekologických zátěží, které by měly být postupně sanovány. Nejvíce lokalit se SEZ představují lokality vyloučené lokality (45).

Níže uvádíme jednu nejrizikovější lokalitu vyskytující se v zájmovém území. Je zde potvrzeno aktuální neakceptovatelné zdravotní riziko a nutnost bezodkladného nápravného opatření (A3) (SEKM, 2022).

Tabulka 5 Staré ekologické zátěže ve městě Jihlavě

Kategorie priority	Název lokality	Obec, k.ú.	Původ kontaminace	Kontaminace a rizika
A3	Bývalý podnik Jihlavan - galvanovna	Jihlava	strojírenství	k. půdy, povrchových a podzemních vod, r. kontaminace zemědělské půdy, VKP, přírodní památky, ochranných lesů zvláštního určení, ÚSES, památkových zón

Zdroj: SEKM, 2022

Jako brownfield je označována nemovitost (pozemek, objekt, areál), která je nedostatečně využívaná, zanedbaná a může být i kontaminovaná. Vzniká jako pozůstatek průmyslové, zemědělské, rezidenční, vojenské či jiné aktivity. Brownfield nelze efektivně využívat, aniž by proběhl proces jeho regenerace.

Ve městě Jihlavě existuje mnoho nevyužitých ploch. Město ale vlastní pouze zanedbatelné množství těchto areálů a má velice malý vliv na vlastníky areálů.

Dle databáze CzechInvestu (2022) je na území města 1 významná lokalita typu brownfields:

- Uhelné sklady Jihlava

C.3.9 ODPADY

Město má zpracovaný Plán odpadového hospodářství statutárního města Jihlavy na období 2017-2021. Údaje v něm uvedené se vztahují k roku 2015, proto je níže uvedený text doplněn o aktuální

vývoj na úrovni ORP Jihlava (nejnižší dohátelná úroveň).

Celková produkce odpadů v ORP Jihlava se mezi lety 2009 a 2020 zvýšila o 15,0 % na 345 tis. tun, přičemž meziroční 2019–2020 nárůst byl o 2,5 %. Podobný vývoj má **celková produkce ostatních odpadů** (ostatní odpady zabírají největší část z celkové produkce odpadů). Ta se od roku 2009 zvýšila o 7,5 % na hodnotu 304 tis. tun v roce 2020 a mezi lety 2019 a 2020 došlo k poklesu o 2,6 %. Konkrétně se jednalo o vliv produkce stavebních a demoličních odpadů.

Celková produkce nebezpečných odpadů mezi lety 2009–2020 stoupla o 138 % na 41 tis. tun. Tento nárůst byl ovlivněn stavební činností a sanacemi starých ekologických zátěží. V meziročním srovnání 2019 a 2020 došlo k nárůstu o 68 %.

Celková produkce komunálních odpadů mezi lety 2009–2020 klesla o 1,5 % na hodnotu 54,5 tis. tun. Meziročně 2019–2020 došlo k poklesu o skoro 5 %. Vývoj produkce komunálních odpadů v posledních letech souvisí především se zvýšením produkce biologicky rozložitelného odpadu v důsledku zavedení jeho separace, a tím i evidence produkce. **Celková produkce směsného komunálního odpadu** se mezi lety 2009–2020 rovněž snížila o 34,5 % na hodnotu 22,6 tis. tun a meziročně 2019–2020 došlo k poklesu o 1,6 % (CENIA, 2021; VISOH, 2022).

Statutární město Jihlava má na svém území skládku odpadů, jejímž je vlastníkem. To do značné míry určuje způsob nakládání s odpady města. I přes snahu dodržovat hierarchii nakládání s odpady, je skládkování aktuálně době nejlevnějším způsobem nakládání s odpady.

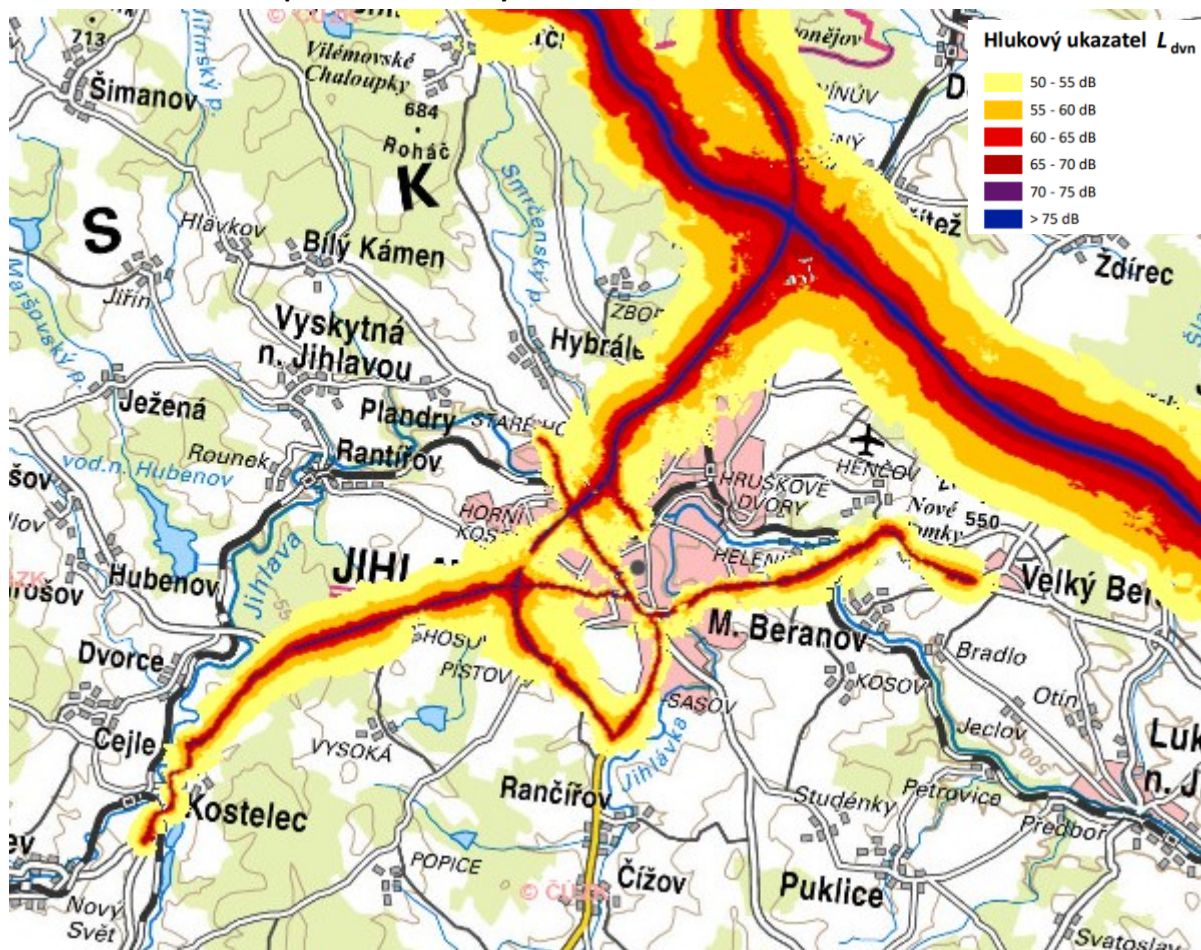
V současnosti je ve světě v ČR v odpadovém hospodářství stěžejním trendem snaha o přechod na oběhové hospodářství, kdy dochází k uzavírání toků materiálů v dlouhotrvajících cyklech a důraz je kladen na prevenci vzniku odpadů, opětovné využití výrobků, recyklaci a přeměnu na energie namísto těžby nerostných surovin a přibývání skládek.

C.3.10 HLUK

Obecně má hluk významný negativní vliv na zdraví obyvatel, kdy buď přímo působí na sluch obyvatel (spíše v případě krátkodobého, ale intenzivního zdroje hluku) nebo, v případě dlouhodobého vystavení se hluku, vyvolává u obyvatel odvozené poruchy (vysoký krevní tlak, snížení imunity, chronická únava, snížení kvality spánku, deprese, zhoršení paměti, ztráta pozornosti a jiné).

Hlavním zdrojem hluku ve městě Jihlavě je silniční doprava, a to především ze silnice D1, kde je intenzita dopravy přibližně 39 tis. automobilů denně. Provoz na dálnici D1 je zdrojem značné hlukové zátěže území v celém kraji, avšak vzhledem k trasování dálnice a protihlukovým opatřením je expozice obyvatel hluku nad mezní hodnotu z této komunikace jen minimální. Mezi další zdroje hluku se řadí silnice I/38 (přibližně 21 tis. automobilů denně), II/602 (až 15 tis. automobilů denně) a II/523 (až 15 tis. automobilů denně). Orientační hodnocení úrovně hlukové zátěže z automobilové dopravy je možno provést na podkladě výsledků strategického hlukového mapování z roku 2017.

Obrázek 7 Hluková mapa v oblasti Jihlavy



Zdroj: Hlukové mapy 2017, dostupné na - <https://geoportal.mzcr.cz/>

Mezní hodnoty hlukových indikátorů jsou stanoveny vyhláškou č. 523/2006 Sb., o hlukovém mapování pro indikátory celodenní (24hodinové) hlukové zátěže L_{dvn} a noční hlukové zátěže L_n (22–06 hod.). Překročení mezních hodnot je iniciačním mechanismem pro tvorbu akčních plánů na snížení hlukové zátěže.

C.3.11 KULTURNÍ A HISTORICKÉ HODNOTY

Architektonické dědictví je v České republice rozděleno do několika skupin. První představují kulturní statky, případně jejich soubory, které jsou vymezeny jako kulturní památka nebo národní kulturní památka. Druhou skupinu tvoří plošně chráněná území. Mezi plošně chráněná území patří národní kulturní památky, kulturní památky, památkové zóny a rezervace. Řešené území je nutno chápat též jako území s archeologickými nálezy ve smyslu zákona č. 20/1987 Sb., o státní památkové péči, ve znění pozdějších předpisů.

Na území města Jihlava se nachází celkem 268 kulturních památek, dvě národní kulturní památky (Soubor gotických soch z období krásného slohu v českých zemích a Kostel sv. Jakuba Většího v Jihlavě), jedna památková rezervace (Jihlava) a jedno ochranné pásmo (pro historické jádro města Jihlava zapsané ve státním seznamu nemovitých kulturních památek pod r. č. 4877) (ISAD NPÚ, 2022).

Na území města se nachází několik lokalit s potvrzenými, anebo předpokládanými archeologickými nálezy. Nejrozsáhlejší území s potvrzenými archeologickými nálezy se nacházejí v centru města kolem Masarykova náměstí, Hellerova rybníka, vrchol Rudný (ISAD NPÚ, 2022).

C.4 STÁVAJÍCÍ PROBLÉMY ŽIVOTNÍHO PROSTŘEDÍ V DOTČENÉM ÚZEMÍ

Stav životního prostředí včetně současných problémů je popsán podrobně v předcházejících kapitolách. Níže je uveden hlavní souhrn nejvýznamnějších problémů:

KLIMA A OVZDUŠÍ

- Efekt městského tepelného ostrova
- Zvyšující se vlivy vysokých teplot a četnějších vln veder a jejich dopad na zdraví především zranitelných skupin obyvatel (senioři, chronicky nemocní, děti).
- Extrémní jevy počasí, extrémní hydrometeorologické události
- Problematickou znečišťující látkou PM₁₀
- Vliv zejména lokálního vytápění a dále také dopravy a velkých zdrojů znečišťování na kvalitu ovzduší

VODA

- IV. třída jakosti na řece Jihlavě
- V posledních letech zhoršování kvality vody (výskyt vodního květu apod.) na některých lokalitách
- Minimální rezerva pitné vody pro zásobování obyvatelstva
- Mírně podprůměrné napojení obyvatelstva na vodovodní síť
- Bleskové povodně, které nelze příliš předpovídat, spojené s rizikem sesuvů půdy
- Dopady klimatické změny (častější riziko bleskových povodní, sucho omezující další rozvoj a udržování městské zeleně, odumírání lesních porostů v okolí města)
- Povodňové stavy zejména na řece Jihlavě, Jihlávce, Zlatém potoce

PŮDA A ZEMĚDĚLSTVÍ

- Trend soustřeďovat zemědělské pozemky do větších půdních bloků má negativní vliv na biodiverzitu.
- Erozní ohrožení půd z důvodu intenzivního zemědělského využívání půd a nedostatku stabilizačních prvků v krajině (meze, aleje, rozptýlená zeleň, zatravněné údolnice, louky, polní cesty, nivní porosty apod.)

LESY

- Degradace lesních porostů v důsledku dopadů klimatické změny a návazné gradace podkorního hmyzu a dalších patogenů a onemocnění
- Vyšší podíl smrkových porostů, které jsou náchylnější k nárůstu teplot.

PŘÍRODA A KRAJINA

- Snížená ekologická stabilita krajiny, vysoký podíl zemědělské půdy
- Potenciální střet podmínek ochrany přírody a některých rozvojových aktivit (např. doprava)

STARÉ EKOLOGICKÉ ZÁTĚŽE A BROWNFIELDS

- Přítomnost starých ekologických zátěží s dosud nerealizovanými opatřeními k jejich eliminaci

ODPADY

- Pomalý přechod k oběhovému hospodářství a naplňování požadavků EU (nové legislativy v oblasti odpadů).

HLUK

- Překračování limitů hladin hluku v blízkosti zatížených silničních komunikací, především D1, I/38, II/602 a II/523

ZDRAVOTNÍ STAV OBYVATEL

- Zdraví obyvatel je ovlivněno hlukovou zátěží, kvalitou ovzduší a socioekonomickými determinantami.

D. PŘEDPOKLÁDANÉ VLIVY KONCEPCE NA ŽIVOTNÍ PROSTŘEDÍ A VEŘEJNÉ ZDRAVÍ VE VYMEZENÉM DOTČENÉM ÚZEMÍ

Níže jsou uvedeny obecné předpoklady vlivu na životní prostředí dle charakteru Strategického plánu rozvoje statutárního města Jihlava pro roky 2022-2032 a specifika řešeného území vzhledem k aktuální verzi návrhové části koncepce.

Cílem strategie rozvoje je nalézt opatření a aktivity, které bude vhodné podpořit. Při zohlednění stávajících problémů životního prostředí uvedených v kapitole C.4, byly identifikovány potenciální vlivy strategie na základě posouzení aktuálního znění její návrhové části vůči jednotlivým sledovaným složkám a problémovým okruhům životního prostředí relevantním k zaměření posuzovaného dokumentu a analýze životního prostředí a stávajících problémů životního prostředí v předchozí kapitole:

- Demografické charakteristiky a zdraví
- Klima
- Kvalita ovzduší
- Voda
- Půda
- Lesy
- Příroda a krajina
- Hluk
- Kulturní a historické hodnoty

Potenciální vlivy strategie na jednotlivé složky životního prostředí jsou uvedeny v tabulce.

Tabulka 6 Potenciální vlivy Strategického plánu rozvoje statutárního města Jihlava pro roky 2022-2032

Problémový okruh životního prostředí relevantní vzhledem ke strategii	Specifické problémy ŽP relevantní vzhledem ke strategii	Předběžná identifikace vlivů na ŽP v důsledku uplatňování strategie
Ovzduší	Vliv lokálních topenišť, dopravy a velkých průmyslových zdrojů na znečištění ovzduší	Realizace aktivit v oblasti dopravy (např. parkoviště, přestupní uzly aj.) může představovat navýšení emisí látek znečišťujících ovzduší a skleníkových plynů, hlukové zatížení generované dopravou, vlivy na zdraví obyvatel apod. Předpokládaná rizika jsou nízká, řešená v rámci ZÚR a územního plánu. Potenciální pozitivní vlivy lze očekávat u podpory např. ekologické veřejné dopravy (bezemisní a nízkoemisní vozidla apod.) a cyklodopravy díky podpoře udržitelných forem dopravy, což povede ke zlepšení kvality ovzduší, snížení hlukového zatížení, podpoře zdraví

Problémový okruh životního prostředí relevantní vzhledem ke strategii	Specifické problémy ŽP relevantní vzhledem ke strategii	Předběžná identifikace vlivů na ŽP v důsledku uplatňování strategie
		<p>a bezpečnosti obyvatel.</p> <p>V oblasti energetiky lze předpokládat pozitivní vlivy zejména díky snižování energetické náročnosti budov, podpory přechodu k ekologičtějším palivům apod.</p> <p><i>Jsou očekávány pozitivní vlivy. Aktivity uvedené v koncepci sniží produkci znečišťujících látek z dopravy a bude tak mít pozitivní vliv na kvalitu ovzduší ve městě. Negativní vlivy lze předpokládat u opatření v oblasti dopravy.</i></p>
Klimatická změna	<p>Narůstající počet událostí s extrémními projevy počasí (sucho, povodně, vlny veder)</p> <p>Efekty tepelného ostrova</p>	<p>V případě uplatňování opatření v oblasti životního prostředí bude podpořena přirozená retenční schopnost krajiny, včetně doplnění prvků modro-zelené infrastruktury a návrhů přírodně blízkých opatření pro podporu zadržování vody v krajině. Dále je předpokládáno pokračování ve snižování energetické náročnosti budov v majetku města. Je předpokládáno rovněž snížení produkce skleníkových plynů z dopravy, což lokálně sníží negativní vlivy na klima.</p> <p><i>Jsou očekávány pozitivní vlivy. Lze očekávat snížení dopadů klimatických změn, posílení retenční schopnosti krajiny a zlepšení mikroklimatu v intravilánu obce (ochlazení).</i></p>
Voda	<p>Dostupnost vody pro pitné i užitkové účely v období sucha</p> <p>Záplavová území</p> <p>Výskyt hydrologických extrémů</p> <p>Nevyužitý potenciál srážkových vod ve městě a snížená retenční schopnost volné krajiny</p> <p>Nevyhovující kvalita vod a riziko znečištění</p>	<p>V případě uplatňování opatření v oblasti životního prostředí, realizací přírodně blízkých opatření, podporou retenční schopnosti krajiny, zlepšení nakládání se srážkovými vodami ve městě, zlepšení kvality vody pitné a vody ve vodních tocích a plochách.</p> <p><i>S pomocí výše uvedených opatření lze očekávat pozitivní vlivy na retenční schopnost krajiny a také na zmírnění dopadů klimatické změny ve volné krajině i v intravilánu města.</i></p>
Příroda a krajina	<p>Střet podmínek ochrany přírody s rozvojovými záměry, včetně degradace krajinného rázu vlivem nových staveb</p> <p>Snížená ekologická stabilita krajiny</p> <p>Nevhodný způsob hospodaření</p>	<p>Potenciální střety v oblasti udržitelné dopravní infrastruktury (např. při výstavbě cyklostezek) s předměty ochrany chráněných území a přírodně cennými lokalitami (VKP, ÚSES). Předpokládaná rizika nízká, řešená v rámci územního plánu.</p> <p>Realizace opatření v oblasti silniční dopravy</p>

Problémový okruh životního prostředí relevantní vzhledem ke strategii	Specifické problémy ŽP relevantní vzhledem ke strategii	Předběžná identifikace vlivů na ŽP v důsledku uplatňování strategie
	v krajině	<p>(silniční komunikace, parkoviště, aj.) může přispět k zásahům do přírodně hodnotných lokalit nebo migračních koridorů, respektive ÚSES. Zároveň lze předpokládat zábory ZPF, případně LPF. Toto je řešeno na úrovni ZÚR a v rámci územního plánu, kdy probíhá posuzování vlivů na životní prostředí.</p> <p>Předpokládá se rozvoj a zkvalitňování prvků ÚSES a současně zlepšování stavu krajiny, např. schopnost jejich retence vody v krajině a prevence před suchem.</p> <p><i>Očekávají se pozitivní vlivy, například v podpoře prvků ÚSES, ve zlepšení stavu zeleně ve městě a ve volné krajině a v přístupech k hospodaření v krajině. Potenciální negativní vlivy na přírodu a krajinu mohou nastat v souvislosti s novou výstavbou.</i></p>
Odpadové hospodářství	Nutnost řešení vzniklého komunálního odpadu ve městě v souvislosti s přechodem na systém oběhového hospodářství	<p>Strategie se zabývá rozvojem oběhového hospodářství s cílem omezit množství odpadů ukládaného na skládky. Podporováno bude mj. zřízení re-use centra, což si může vyžádat zábor půdního fondu.</p> <p><i>Lze předpokládat pozitivní vlivy navrhovaných opatření na prevenci vzniku odpadů, jejich lepší recyklaci a omezování množství odpadů ukládaného na skládky. Nelze vyloučit doprovodné negativní vlivy na zábor ZPF.</i></p>
Zdraví	Znečišťující látky v ovzduší z lokálních topenišť, dopravy, velkých zdrojů Hlukové zatížení Zdravotní rizika vyplývající z dopadů změn klimatu	<p>Strategie by měla přinést pozitivní vlivy na veřejné zdraví v souvislosti s bezpečností obyvatel v podmínkách extrémních jevů počasí (stabilizace retenční schopnosti krajiny), snížení dopadů změn klimatu (adaptační opatření v intravilánu a extravilánu města), dopravě.</p> <p><i>Předpokládají se pozitivní vlivy na zdraví obyvatel.</i></p>

Předběžně lze tedy na základě výše popsaných skutečností konstatovat, že předpokládané zaměření koncepce bude přispívat ke zlepšování stavu životního prostředí a řešení některých zde uvedených problémů. Zaměření koncepce směřuje k řešení identifikovaných problémů na území města v oblasti životního prostředí a využívá tak příležitosti, které připravované finanční zdroje pro nadcházející programové období nabízejí ke zlepšení stavu životního prostředí. K využití příležitostí ke zlepšení

stavu životního prostředí směřují především opatření uvedená ve strategickém cíli U.2 Uhlíkově neutrální město a U.3: Klimaticky odolné a cirkulární město.

Z předběžného hodnocení nevyplývají potenciálně významné negativní vlivy. Mírné negativní vlivy mohou plynout např. ze záborů půdního fondu velmi omezeného rozsahu např. při realizaci cyklostezek, parkovišť, ad., ze střetů dopravních staveb s přírodně hodnotnými lokalitami.

E. DOPLŇUJÍCÍ ÚDAJE

E.1 VÝČET MOŽNÝCH VLIVŮ KONCEPCE PŘESAHUJÍCÍCH HRANICE ČESKÉ REPUBLIKY

Zaměření a rozsah Strategický plán rozvoje statutárního města Jihlavy pro roky 2022 - 2032 a její působnost pro území města Jihlavy nepředpokládá žádné vlivy, které by přesahovaly hranice České republiky. Pokud by takové vlivy byly zjištěny v průběhu posuzování, bude na tuto skutečnost neprodleně upozorněn příslušný úřad.

E.2 MAPOVÁ DOKUMENTACE A JINÁ DOKUMENTACE TÝKAJÍCÍ SE ÚDAJŮ V OZNÁMENÍ KONCEPCE

Mapová dokumentace, týkající se dotčeného území, je vesměs uvedena v textu Oznámení. Seznam hlavních podkladových materiálů, které byly použity pro zpracování tohoto Oznámení, je uveden v kapitole "Seznam použitých podkladů".

E.3 DALŠÍ PODSTATNÉ INFORMACE PŘEDKLADATELE O MOŽNÝCH VLIVECH NA ŽIVOTNÍ PROSTŘEDÍ A VEŘEJNÉ ZDRAVÍ

Základní informace o potenciálních vlivech koncepce na životní prostředí, které byly známy v době zpracování oznámení, jsou uvedeny v předcházejících kapitolách.

E.4 STANOVISKO ORGÁNU OCHRANY PŘÍRODY, POKUD JE VYŽADOVÁNO PODLE § 45I ODS. 1 ZÁKONA Č. 114/1992 SB., VE ZNĚNÍ POZDĚJŠÍCH PŘEDPISŮ.

Při přípravě Oznámení byla s ohledem na požadavky zákona č. 114/1992 Sb., o ochraně přírody a krajiny, § 45i řešena i problematika možných vlivů na lokality soustavy Natura 2000. V případě tohoto Oznámení bylo metodicky vycházeno z Metodického pokynu „Postup hodnocení vlivů koncepcí a záměrů na evropsky významné lokality a ptačí oblasti“ z roku 2018, který je uveden ve Věstníku MŽP z listopadu 2018.

Stanoviska jsou v příloze tohoto oznámení.

Datum zpracování oznámení koncepce:

Oznámení koncepce bylo zpracováno x.y.2022

Jméno, příjmení, adresa, telefon a e-mail osob, které se podílely na zpracování oznámení koncepce:

Předkladatel koncepce:

Statutární město Jihlava

Masarykovo nám. č. 97/1, 586 01 Jihlava

Zastoupené: MgA. Karolína Koubová - primátorka

Kontaktní osoba:

Mgr. Et. Mgr. Anika Chalupská – vedoucí oddělení strategického plánování

tel.: 565 591 860, mobilní: 731 181 990

e-mail: anika.chalupska@jihlava-city.cz

Zpracovatel oznámení a pověřená osoba jednat ve věci Oznámení koncepce:

EKOTOXA s.r.o., zastoupení Ing. Michalem Broklem

Fišova 7, 602 00 Brno – Černá Pole

Kontaktní osoba jednat ve věcech technických:

Mgr. Zdeněk Frélich – autorizovaná osoba dle zákona č. 100/2001 Sb., o posuzování vlivů na životní prostředí, ve znění pozdějších předpisů

Tel.: 559 900 025, Email: zdenek.frelich@ekotoxa.cz

Podpis pověřené osoby ve věci Oznámení koncepce:

SEZNAM POUŽITÝCH PODKLADŮ

- CENIA (2021): Zpráva o životním prostředí v Kraji Vysočina 2020.
- CI2 (2021): Adaptační strategie statutárního města Jihlavy na změnu klimatu.
- EKOTOXA s.r.o. (2014). Komplexní studie dopadů, zranitelnosti a zdrojů rizik souvisejících se změnou klimatu v ČR.
- Meteorologický slovník výkladový a terminologický, 2015
- MŽP, 2015 (akt. 2021): Strategie přizpůsobení se změně klimatu v podmínkách ČR. [online] cit. 24. 3. 2022.
- MŽP (2017, akt. 2021): Národní akční plán adaptace na změnu klimatu. ČR. Praha.
- MŽP (2017b): Politika ochrany klimatu v ČR. Praha.
- Plán rozvoje vodovodů a kanalizací Kraje Vysočina

- www.chmi.cz
- www.czso.cz
- www.intersucho.cz
- www.geology.cz
- www.klimatickazmena.cz
- www.nature.cz
- www.mapy.cz
- www.uhul.cz
- <https://www.pamatkovykatalog.cz/>
- <https://geoportal.mzcr.cz/SHM2017/>
- <https://geoportal.npu.cz/ISAD/>
- <https://www.sekm.cz/>
- <https://drusop.nature.cz/portal/>

Magistrát města Jihlavy

Doručeno: 02.03.2022 15:30:35

Č.j.:MMJ/KP/40031/2022-

Ministerstvo životního prostředí listy: 0 přílohy: 1 doruč.:DS



jihlvp22j00ed7

Odbor výkonu státní správy VII

Mezírka 1

602 00 Brno

Brno dne 2. března 2022
Č. j.: MZP/2022/560/394
Sp. zn.: ZN/MZP/2022/560/54
Vaše č. j.: MMJ/KP/34011/2022-RaL
Vyřizuje: Ing. Jaroslav Pospíšil
Tel.: 267 123 701
E-mail: Jaroslav.Pospisil@mzp.cz

Magistrát města Jihlavy
Mgr. Jarmila Jakoubková
Vedoucí odboru kanceláře primátorky
Masarykovo náměstí 1
586 01 Jihlava
ID DS: jw5bxb4

Věc: **Koncepce „Strategický plán rozvoje statutárního města Jihlavy pro roky 2022 - 2032“ - stanovisko podle ustanovení § 45i zákona č. 114/1992 Sb. o ochraně přírody a krajiny ve znění pozdějších předpisů (ZOPK)**

Ministerstvo životního prostředí, odbor výkonu státní správy VII, Mezírka 1, Brno (MŽP OVSS VII), místně příslušné v Kraji Jihomoravském a Vysočina, věcně příslušné podle § 79 odst. 3 písm. w) ZOPK ve spojitosti s organizačním řádem ministerstva vykonává působnost orgánu ochrany přírody na pozemcích a stavbách, které tvoří součást objektů důležitých pro obranu státu mimo vojenské újezdy. Na základě předložené žádosti vydává MŽP OVSS VII podle ustanovení § 45i ZOPK toto stanovisko:

Ve shora vymezené speciální oblasti (pozemky a stavby, které tvoří součást objektů důležitých pro obranu státu mimo vojenské újezdy) na území statutárního města Jihlavy **lze vyloučit významný vliv** nadepsané koncepce na evropsky významné lokality nebo ptačí oblasti jak samostatně, tak ve spojení s jinými koncepcemi či záměry.

Odůvodnění

MŽP OVSS VII obdržel dne 25.2.2022 žádost čísla jednacího MMJ/KP/34011/2022-RaL datovanou dne 23.2.2022, o vydání stanoviska podle § 45i ZOPK ke koncepci „Strategický plán rozvoje statutárního města Jihlavy pro

Ministerstvo životního prostředí
Vršovická 1442/65, 100 10 Praha 10

(+420) 26712-1111
posta@mzp.cz
ISDS: 9gsaax4
www.mzp.cz

Elektronický podpis
Ing. Jaroslav Pospíšil
Ministerstvo životního prostředí
02.03.2022 15:06

1/2

Ministerstvo životního prostředí

Odbor výkonu státní správy VII

Mezírka 1
602 00 Brno

roky 2022 - 2032". V elektronické podobě je k žádosti přiložen materiál (znění březen/duben 2022) v rozsahu 12 stran s přehledem struktury a obsahu zpracovávané koncepce. Žádost předkládá pořizovatel a zpracovatel koncepce, jímž je statutární město Jihlava zastoupené primátorkou Mgr. Karolínou Koubovou, autorizovaná osoba SEA a Natura 2000 Mgr. Zdeněk Frélich.

Z přiložené dokumentace MŽP OVSS VII zjišťuje, že koncepce bude tvořena následujícími čtyřmi částmi: Analytickou, Prognostickou, Strategickou a Implementační. Stěžejní je struktura cílů a opatření, jež budou naplněny konkrétními projekty.

V zájmové oblasti se nevyskytují žádné ptačí oblasti a nacházejí se zde 4 evropsky významné lokality (EVL):

Lužný rybník,

Vysoký kámen u Smrčné,

Zaječí skok

Šlapanka a Zlatý potok.

Předpoklad, že realizací jednotlivých cílů tyto EVL nebudou dotčeny, je reálný.

V závěrečné tabulce materiálu jsou vyhodnoceny Pilíře, Strategické cíle a Specifické cíle a jejich potenciální vliv na soustavu Natura 2000. Kromě jediného Specifického cíle, kde je ovšem předpokládán kladný vliv (U.3.2: Udržitelné hospodaření v lesích a volné krajiny), jsou ostatní Specifické cíle vyhodnoceny bez vlivu. Toto hodnocení koresponduje s názorem MŽP OVSS VII.

Po prostudování obsahu a posouzení témat předložené dokumentace (Pilíře, Strategické cíle, Specifické cíle) uzavírá MŽP OVSS VII podle § 45i ZOPK, že významný vliv na EVL či PO je vyloučen.

Ing. Jaroslav Pospíšil
ředitel odboru výkonu státní správy VII
podepsáno elektronicky

Ministerstvo životního prostředí
Vršovická 1442/65, 100 10 Praha 10
(+420) 26712-1111
posta@mzp.cz
ISDS: 9gsaaax4
www.mzp.cz

2/2



AGENTURA OCHRANY
PŘÍRODY A KRAJINY
ČESKÉ REPUBLIKY

REGIONÁLNÍ PRACOVISŤE
SPRÁVA CHRÁNĚNÉ KRAJINNÉ OBLASTI ŽDÁRSKÉ VRCHY

AOPK ČR
Regionální pracoviště SCHKO Žďárské vrchy
Brněnská 39
591 01 Žďár nad Sázavou
tel.: +420 951 424 922
e-mail: zdarvrch@nature.cz
www.nature.cz

Statutární město Jihlava
Masarykovo nám. č. 97/1
586 01 Jihlava

NAŠE ČÍSLO JEDNACÍ:00636/ZV/2022

VYŘIZUJE: Mgr. P. Bukáčková

DATUM: 29.3. 2022

AOPK ČR, regionální pracoviště Správa CHKO Žďárské vrchy jako orgán ochrany přírody příslušný podle ust. § 78 odst. 1 zákona č.114/1992 Sb. o ochraně přírody a krajiny ve znění pozdějších předpisů (dále jen zákon), po posouzení záměru "**Strategický plán rozvoje statutárního města Jihlavy pro roky 2022 - 2032**" žadatele Statutárního města Jihlava, Masarykovo nám. č. 97/1, 586 01 Jihlava, doručeného dne 25.2. 2022, vydává v souladu s ust. § 45i odst. 1 zákona toto:

STANOVISKO

Uvedený záměr **nemůže mít na území CHKO Žďárské vrchy významný vliv** na příznivý stav předmětu ochrany nebo celistvost evropsky významných lokalit (NATURA 2000).

ODŮVODNĚNÍ

AOPK ČR, regionálnímu pracovišti SCHKO Žďárské vrchy, byla dne 25.2. 2022 doručena žádost předkladatele o vydání stanoviska dle § 45i zákona, zda uvedený záměr může mít samostatně nebo ve spojení s jinými záměry významný vliv na příznivý stav předmětu ochrany nebo celistvost evropsky významných lokalit a ptačích oblastí.

Strategický plán rozvoje statutárního města Jihlavy na roky 2022 – 2032 (dále také jako „Strategie“) je strategický dokument, který analyzuje vymezené území, popisuje jeho konkrétní problémy a potřeby a s přihlédnutím na ně stanovuje cíle a opatření, která budou naplněna realizací vzájemně provázaných aktivit a projektů.

Koncepce bude mít tuto strukturu:

- Analytická část
- o Finanční analýza
- o Socioekonomická analýza
- o Město Jihlava pohledem veřejnosti, podnikatelů a dětí

Magistrát města Jihlavy

Doručeno: 31.03.2022 08:15:00

Č.j.:MMJ/KP/59288/2022-

listy: 0 přílohy: 1 doruč.:DS



jihlav22j0910m

IČ: 62933591 | Bankovní spojení ČNB Praha 1 | číslo účtu: 18228-011/0710 | pavlina.bukackova@nature.cz | T: 566 653 121

o Souhrnná SWOT analýza a dílčí SWOT analýzy

- Prognostická část

o Demografická prognóza

o Scénáře budoucnosti

- Strategická část

o Vize

o Strategické a specifické cíle a opatření

- Implementační část

Klíčovou částí je z hlediska této žádosti struktura cílů a opatření, které budou naplňovány konkrétními projekty.

Územní působnost koncepce

Územím dopadu vyčleněným pro realizaci koncepce je území Statutárního města Jihlavy. Vymezené území představuje území realizace a dopadu jednotlivých projektů, které budou připravovány a realizovány v rámci této koncepce.

Do zájmového území Jihlavské aglomerace nezasahují žádné ptačí oblasti (PO). Nacházejí se zde tyto evropsky významné lokality (EVL):

- Lužný rybník
- Vysoký kámen u Smrčné
- Zaječí skok
- Šlapanka a Zlatý potok

Ve správním obvodu Správy CHKO Žďárské vrchy se nachází celkem 21 evropsky významných lokalit (EVL) a žádná ptačí oblast. EVL se nachází od zájmového území Statutárního města Jihlavy v dostatečné vzdálenosti (50 km). Dá se předpokládat, většina rozvojových cílů a opatření nebudou moci tyto EVL ovlivnit.

S ohledem na předmět žádosti a umístění záměru tedy lze vyloučit významný vliv na příznivý stav předmětu ochrany nebo celistvost EVL na území CHKO Žďárské vrchy.

POUČENÍ:

Toto stanovisko není rozhodnutím orgánu ochrany přírody vydaným ve správním řízení a nelze se proti němu odvolat.

(podepsáno elektronicky)

Ing. Václav Hlaváč, v. r.
ředitel Správy CHKO

Magistrát města Jihlavy

Doručeno: 28.03.2022 10:28:21

Č.j.: MMJ/P/56681/2022-

listy: 0 přílohy: 1 doruč.: DS



KRAJSKÝ ÚŘAD KRAJE VYSOČINA
Odbor životního prostředí a zemědělství
Žižkova 1882/57, 586 01 Jihlava, Česká republika
tel.: 564 602 502, e-mail: posta@kr-vysocina.cz

Magistrát města Jihlavy
kancelář primátorky
Masarykovo náměstí 1
586 01 Jihlava

(datová schránka)

Váš dopis značka/ze dne
MMJ/KP/34011/2022-RaL
23. 2. 2022

Číslo jednací
KUJI 26749/2022
OZPZ 702/2021

Vyřizuje/telefon
Barbora Švíková
564 602 590

V Jihlavě dne
24. 3. 2022

„Strategický plán rozvoje statutárního města Jihlavy pro roky 2022 - 2032“ - stanovisko Natura

Krajský úřad Kraje Vysočina, odbor životního prostředí a zemědělství (dále též „OZPZ KrÚ Kraje Vysočina“) vykonávající v přenesené působnosti státní správu v ochraně přírody a krajiny podle ustanovení § 77a odst. 4 písm. o) zákona ČNR č. 114/1992 Sb., o ochraně přírody a krajiny, ve znění pozdějších předpisů (dále též „zákon o ochraně přírody“), po posouzení návrhu koncepce vydává v souladu s ustanovením § 45i odst. 1 zákona o ochraně přírody toto stanovisko:

Návrh koncepce

„Strategický plán rozvoje statutárního města Jihlavy pro roky 2022 - 2032“ nemůže mít samostatně nebo ve spojení s jinými koncepcemi nebo záměry významný vliv na předmět ochrany nebo celistvost evropsky významné lokality nebo ptačí oblasti v působnosti Krajského úřadu Kraje Vysočina.

Odůvodnění:

Krajský úřad obdržel dne 25. 2. 2022 žádost o stanovisko z hlediska vlivu záměru na evropsky významné lokality a ptačí oblasti (Natura 2000). Žádost podal Magistrát města Jihlavy, kancelář primátorky, Masarykovo náměstí 1, 586 01 Jihlava

Návrh koncepce „Strategický plán rozvoje statutárního města Jihlavy na roky 2022 – 2032“ (dále též „Strategie“) je strategický dokument, který analyzuje vymezené území, popisuje jeho konkrétní problémy a potřeby a s přihlédnutím na ně stanovuje cíle a opatření, která budou naplněna realizací vzájemně provázaných aktivit a projektů.

Územím dopadu vyčleněným pro realizaci koncepce je území Statutárního města Jihlavy. Vymezené území představuje území realizace a dopadu jednotlivých projektů, které budou připravovány a realizovány v rámci této koncepce. Působnost koncepce mimo území ČR nelze předpokládat, působnost (přímá nebo nepřímá) mimo území města je v některých případech potenciálně možná, avšak minimálního charakteru.

Krajský úřad Kraje Vysočina
Žižkova 1882/57, 586 01 Jihlava, IČO: 70890749
ID datové schránky: ksab3eu, e-mail: posta@kr-vysocina.cz

Koncepce řeší čtyři základní cíle, které se dále dělí na strategické cíle a dále na specifické cíle, které nejsou blíže konkretizovány:

Naše Jihlava

N.1: Silná identita a soudržné komunity

N.1.1: Rozvoj jihlavského dědictví (místní akce, tradice, osobnosti)

N.1.2: Soudržné komunity odolné vůči dynamice společenských a ekonomických změn

N.2: Atraktivní centrum a živé město

N.2.1: Kompaktní a revitalizované centrum

N.2.2: Rozvoj přirozených obytných celků mimo jádro města, jejich propojení a spojení s centrem a okolní krajinou

N.2.3: Zelené koridory propojují jednotlivé části města mezi sebou i s okolní krajinou a vytvářejí atraktivní zázemí pro pobyt

N.3: Kvalitní a různorodé bydlení

N.3.1: Bydlení ve městě je dostupné

N.3.2: Město cíleně podporuje jednotlivce a developery a participuje na realizaci developerských projektů s cílem navyšování počtu různých forem kvalitního bydlení

Jihlava centrem Vysočiny

C.1: Plnohodnotné centrum kraje

C.1.1: Posílení institucionální a krajské role Jihlavy

C.1.2: Vyšší nabídka sportovního, kulturního a volnočasového využití s (nad)regionálním dopadem

C.1.3: Rozvoj infrastruktury a služeb cestovního ruchu

C.2: Dopravně dostupné centrum kraje

C.2.1: Posílení a rozvoj regionální i nadregionální veřejné dopravy včetně přípravy na VRT

C.3: Ekonomicky silné a vzdělané centrum kraje

C.3.1: Podpora inovací a rozvoj ekonomiky s přidanou hodnotou

C.3.2: Podpora získávání a rozvoje kompetencí a snižování nerovností ve vzdělávání

Udržitelná Jihlava

U.1. Město vzorem v udržitelnosti

U.1.1: Řízení s principy udržitelnosti

U.1.2: Ekonomicky udržitelné město

U.1.3: Dopravně udržitelné město

U.2: Uhlíkově neutrální město

U.2.1: Úřad a všechny jeho společnosti a organizace sníží do roku 2032 své emise skleníkových plynů min. o 30% oproti roku 2022 a směřují k dosažení uhlíkové neutrality do roku 2050

U.2.2: Aktivní snižování uhlíkové stopy dalších aktérů ve městě ke snižování uhlíkové stopy

U.3: Klimaticky odolné a cirkulární město

U.3.1: Implementace adaptačních opatření je samozřejmostí pro výstavbu a rekonstrukce v rámci všech investic na území města

U.3.2: Udržitelné hospodaření v lesích a volné krajině

U.3.3 Cirkulární město

U.3.4 Udržitelné hospodaření s pitnou vodou

Digitální a moderní Jihlava

D.1 Otevřený a digitální úřad: služby samosprávy pro občany on-line

D.1.1: Úřad má IT koncepci pro rozvoj informatiky úřadu podporující vnitřní procesy, státní a samosprávné digitální služby

D.1.2 Úřad rozvíjí eGovernment, Portál občana jako součást portálu města a elektronickou identitu.

D.1.3 Geoinformace (GIS) jsou dostupné pracovníkům úřadu a organizací města a jsou poskytovány jako služba.

D.2. Úřad otevírá data, buduje digitální dvojče Jihlavy a využívá data k lepšímu fungování úřadu, veřejných služeb a rozvoji města

- D.2.1 Datový portál města publikuje strojově čitelná data o městě z různých zdrojů
- D.2.2 Město sbírá data ze senzorických sítí a publikuje je jako otevřená, pokud neobsahují osobní či citlivé informace.

D.3. Moderně vedený úřad

- D.3.1. Úřad má funkční, elektronicky vedené a formalizované projektové řízení
- D.3.2. Úřad začleňuje nové pracovní modely a zvyšuje kvalifikaci zaměstnanců

Do zájmového území Jihlavské aglomerace zasahují tyto evropsky významné lokality (EVL) s předměty ochrany: • Lužný rybník CZ0610512 - předmět ochrany - přirozené eutrofní vodní nádrže s vegetací typu Magnopotamion nebo Hydrocharition; • Vysoký kámen u Smrčné CZ0610003 - předmět ochrany - bučiny asociace Asperulo-Fagetum, • Zaječí skok CZ0615001 – předmět ochrany - dvouhrotec zelený, • Šlapanka a Zlatý potok CZ0613332 - předmět ochrany - vydra říční.

Podkladem pro posouzení vlivu koncepce na evropsky významné lokality nebo ptačí oblasti byla žádost i skutečnosti obecně známé. Podkladem pro posouzení vlivu koncepce jsou i skutečnosti známé z úřední činnosti. Zde se jedná zejména o vymezení evropsky významných lokalit (dále také „EVL“) a ptačích oblastí (v Kraji Vysočina není žádná ptačí oblast), předměty jejich ochrany (viz např. <http://www.nature.cz/natura2000-design3/hp.php>), aktuální stav předmětu ochrany, souhrny doporučených opatření pro EVL, odborné informace o přírodních stanovištích (např. <http://www.biomonitoring.cz/stanoviste.php>), poznatky o ekologii, biologii, rozšíření, ohrožení a péči o druhy (např. <http://www.biomonitoring.cz>).

OŽPZ KrÚ Kraje Vysočina upozorňuje na cíle a opatření, v rámci kterých některé následné záměry z nich vyplývající mohou ve svých důsledcích ovlivnit lokality soustavy Natura 2000. Jde například o tyto cíle a opatření:

V případě cíle C.2. „Dopravně dostupné centrum kraje“ upozorňuje OŽPZ KrÚ Kraje Vysočina na skutečnost, že výstavba či rekonstrukce pozemních komunikací všech kategorií a železničních tratí by také ve svém důsledku mohla mít významný vliv na území Natura 2000, za předpokladu, že k realizaci záměrů dojde uvnitř území či v jeho blízkosti. V souvislosti s budováním infrastruktury zároveň OŽPZ KrÚ Kraje Vysočina poukazuje na biotopy zvláště chráněných druhů velkých savců, které jsou součástí územně analytických podkladů (jev ÚAP 36b).

V případě cíle U.2: „Uhlíkově neutrální město“ OŽPZ KrÚ Kraje Vysočina upozorňuje, že případná výstavba zařízení k získávání obnovitelné energie (větrné, vodní i solární elektrárny) uvnitř území Natura 2000 nebo v jejich blízkosti by mohla významně ovlivnit předměty ochrany.

OŽPZ KrÚ Kraje Vysočina vzhledem k povaze koncepce upozorňuje na nutnost podrobit zjišťovacímu řízení všechny navazující záměry, které mohou ovlivnit některou ze složek životního prostředí, či mohou mít potenciálně významný vliv na příznivý stav předmětů ochrany, nebo celistvost evropsky významných lokalit a ptačích oblastí.

Na vydání tohoto stanoviska se nevztahují obecné předpisy o správním řízení.

Ing. Barbora Švíková
úředník odboru životního prostředí a zemědělství

Čís. jednací: KUJI 26749/2022 OŽPZ 702/2021
KUJIP01MQTPF Strana: 3