

## ZPRÁVA O UPLATŇOVÁNÍ ÚZEMNÍHO PLÁNU RADKOVICE U HROTOVIC -NÁVRH K PROJEDNÁNÍ

- V SOUBĚHU S NÍ JE POŘIZOVÁNA ZMĚNA Č. 1 ÚZEMNÍHO PLÁNU RADKOVICE U HROTOVIC
- OBSAHUJE POKYNY K DOPLNĚNÍ NÁVRHU ZMĚNY Č. 1 ÚZEMNÍHO PLÁNU RADKOVICE U HROTOVIC

Územní plán Radkovice u Hrotovic (okres Třebíč) vydalo Zastupitelstvo obce Radkovice u Hrotovic dne 13.08.2010. Územní plán Radkovice u Hrotovic nabyl účinnosti 07.09.2010.

Pořizovatelem Územního plánu Radkovice u Hrotovic byl Městský úřad Třebíč, úřad územního plánování. Podle § 55 odst. 1 zákona č. 183/2006 Sb., o územním plánování a stavebním řádu, v platném znění (dále jen zkráceně „stavební zákon“), předkládá pořizovatel zastupitelstvu obce nejpozději do 4 let od vydání územního plánu Zprávu o uplatňování územního plánu za uplynulé období. Zpráva o uplatňování územního plánu je zpracována v rozsahu daném § 15 vyhlášky č. 500/2006 Sb., o územně analytických podkladech, územně plánovací dokumentaci a způsobu evidence plánovací činnosti, v platném znění. Návrh Zprávy o uplatňování územního plánu se projednává dle § 47 stavebního zákona s dotčenými orgány, krajským úřadem a k připomínkování se předkládá sousedním obcím a veřejnosti. Po projednání pořizovatel ve spolupráci s určeným zastupitelem návrh Zprávy o uplatňování územního plánu upraví (dle výsledků projednání) a předloží ji zastupitelstvu obce k projednání.

Zpráva o uplatňování Územního plánu Radkovice u Hrotovic vyhodnocuje uplynulé období od srpna 2010 do března 2015 (dále též „sledované období“). **Souběžně se Zprávou o uplatňování Územního plánu Radkovice u Hrotovic se pořizuje Změna č. 1 územního plánu Radkovice u Hrotovic.** Její pořízení bylo zahájeno na počátku roku 2012. V prosinci 2014 požádala obec Radkovice u Hrotovic o doplnění pořizované Změny č. 1 územního plánu Radkovice u Hrotovic (její návrh byl projednán na společném jednání dle § 50 odst. 2 stavebního zákona, dotčené orgány i krajský úřad k němu vydaly svá stanoviska).

Souběžně, na sklonku roku 2014, pořizovatel připravil nezbytnou Zprávu o uplatňování Územního plánu Radkovice u Hrotovic. Pořízení obou dokumentací, tj. Zprávy o uplatňování Územního plánu Radkovice u Hrotovic a Změny č. 1 územního plánu Radkovice u Hrotovic, se prolíná. Důsledkem toho Zpráva o uplatňování Územního plánu Radkovice vyhodnocuje „právě měněnou“ dokumentace. V následujícím textu jsou proto vždy jasně odlišeny:

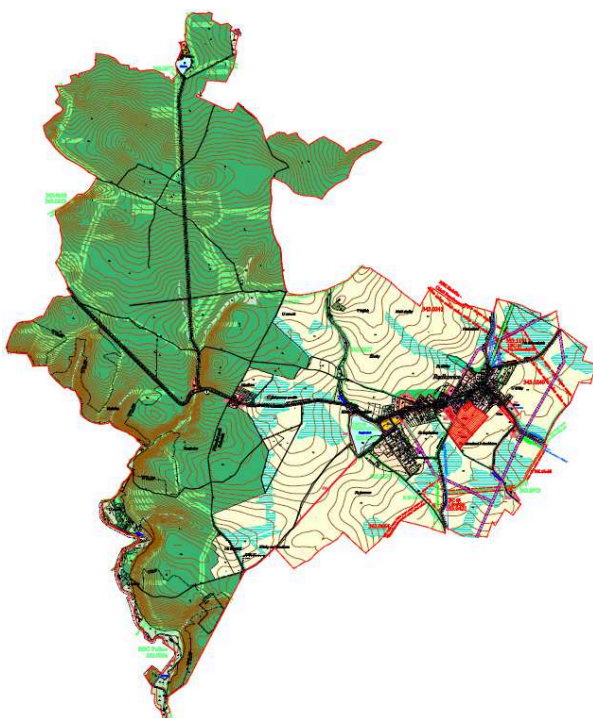
- problémy identifikované v dosavadním Územním plánu Radkovice u Hrotovic,
- problémy už řešené rozpracovanou Změnou č. 1 územního plánu Radkovice u Hrotovic.
- problémy, které je nutné ještě dořešit Změnou č. 1 územního plánu Radkovice u Hrotovic (současně s doplněním návrhu, které nově požaduje obec Radkovice u Hrotovic) – v dalším textu vždy označeny jako „dořešit Změnou č. 1“.

(Z důvodu zjednodušení a zkrácení je v následujícím textu použita zkratka. Pro „plochy se stávajícím nebo požadovaným způsobem využití“ dle § 3 odst. 2 vyhlášky č. 501/2006 Sb., v platném znění, je použito též zkrácené označení „funkční plochy“.)

**Zastupitelstvo obce Radkovice u Hrotovic projednalo  
Zprávu o uplatňování Územního plánu Radkovice u Hrotovic na svém zasedání č. ....,  
které se konalo dne ....., usnesením č. ....**

Základní informace

Sledované období: 8/2010 až 3/2015  
 Pořizovatel: Městský úřad Třebíč, oddělení Úřad územního plánování  
 Obec, určený zastupitel: Obec Radkovice u Hrotovic, starosta obce Ing. Milan Hlouch  
 Přístup k dokumentaci: [www.trebic.cz](http://www.trebic.cz) (vlevo dole rámeček: Územní plán/Územní plány obcí/Radkovice)



Správní území obce Radkovice u Hrotovic leží na jižní hranici správního obvodu ORP Třebíč, která je současně jižní hranicí Kraje Vysočina. Obec Radkovice u Hrotovic tak sousedí, nejen s obcemi ve správním obvodu ORP Třebíč, a to s městem Jaroměřice nad Rokytnou a s obcemi Příštpo, Myslibořice, Krhov, Bačice, Litovany, Biskupice-Pulkov, ale i s obcí Rozkoš ve správním obvodu ORP Znojmo v Jihomoravském kraji. Správní území obce Radkovice u Hrotovic má celkovou rozlohu 1528 ha. Zahrnuje pouze jediné katastrální území: k.ú. Radkovice u Hrotovic.

*Obrázek: Zmenšený koordinační výkres Územního plánu Radkovice u Hrotovic.*

Vývoj počtu obyvatel obce Radkovice u Hrotovic							údaje k 31.12. uvedeného roku				
sledované období:											
2003	2004	2005	2006	2007	2008	2009	2010	2011	2012	2013	2014
344	343	346	344	338	337	338	343	343	330	325	

zdroj: Český statistický úřad - sčítání lidu, domů a bytů; www.csu.cz

A. Vyhodnocení uplatňování územního plánu včetně vyhodnocení změn podmínek, na základě kterých byl územní plán vydán, a vyhodnocení případných nepředpokládaných negativních dopadů na udržitelný rozvoj území

a. Vyhodnocení uplatňování Územního plánu Radkovic u Hrotovic ve sledovaném období

Ve sledovaném období počet obyvatel obce kolísal, na konci roku 2013 výrazněji poklesl. (Údaj za rok 2014 zatím není k dispozici.)

Žádná z navržených zastavitelných ploch určených pro bydlení není doposud úplně využita. Rozvoj bydlení se ve sledovaném období soustředil v zastavěném území obce. Taktéž navržené zastavitelné plochy smíšené výrobní a zemědělské výroby nejsou využity.

V uplynulém období se zkvalitňovala veřejné infrastruktury a vybavenost v obci. Proběhly a jsou dokončeny tyto akce:

- Rekonstrukce Kulturního domu a Pohostinství Radkovic;
- Oprava hřbitovní zdi a přístupové cesty ke kostelu Čtrnácti svatých pomocníků;
- Vybudování parkovacích a odstavných ploch v obci (u hostince, obchodu, školy a kostela, u fotbalového hřiště);
- Výstavba účelové komunikace – napojení lihovaru, mateřské školky, areálu zemědělské výroby.
- Zkvalitněno zázemí u mateřské školky (sáňkovací kopec).

Průběžně jsou budovány úseky nezbytné veřejné technické infrastruktury (plynovod, vodovod). Chodníky podél komunikací v obci nejsou zatím dokončeny. Obec Radkovic u Hrotovic připravuje výstavbu oddílné kanalizace a obecní čistírny odpadních vod - je zpracována projektová dokumentace k umístění staveb.

Navržené změny v krajině, pro které jsou v Územním plánu Radkovic u Hrotovic vymezeny samostatné funkční plochy, nejsou realizovány. Za stabilizovanou lze považovat pouze plochu Z19 rekreační zeleně na jihozápadním břehu Panského rybníka, která je využívána k volnočasovým aktivitám.

Obec Radkovic revitalizovala, obnovila rybník a soustavu tůní na Račím potoce. (V Územním plánu Radkovic u Hrotovic je rybník i tůně vymezeny jako plochy stávající.)

Územní plán Radkovic u Hrotovic stanovil územní systém ekologické stability (v dalším textu též zkráceně „ÚSES“), navrhl doplnění chybějících úseků lokálních biokoridorů. Chybějící prvky ÚSES nejsou dosud realizovány.

V katastrálním území Radkovic u Hrotovic nebyly provedeny komplexní pozemkové úpravy (nejsou zahájeny ani určeny k zahájení). V roce 2007 proběhly pouze jednoduché pozemkové úpravy k vyřešení pozemkových přídělů a restitucí (plán společných zařízení nebyl zpracován). Nové členění pozemků, vzešlé z jednoduchých pozemkových úprav, je zpracováno v mapovém podkladu použitém pro Územní plán Radkovic u Hrotovic.

V lokalitě „Cihelna“ se připravuje revitalizace rybníku Cihelna. Investor akce Lesy České republiky, s.p., má zpracovanou projektovou dokumentaci. Proběhlo zjišťovací řízení k vyhodnocení vlivu záměru na životní prostředí EIA (záměr nebude posuzován). V současné době je nádrž vypuštěna.

Základní koncepce rozvoje stanovená Územním plánem Radkovic u Hrotovic byla ve sledovaném období respektována.

b. Vyhodnocení podmínek, na základě kterých byl Územní plán Radkovic u Hrotovic vydán

Územní plán Radkovic u Hrotovic nabyl účinnosti 07.09.2010. Dne 01.01.2013 nabyla účinnosti tzv. velká novela stavebního zákona (tj. zákon č. 183/2006 Sb., ve znění zákona č. 350/2012 Sb.), která byla ke dni 01.01.2014 dále upravena zákonem č. 257/2013 Sb. Ve sledovaném období nabyly účinnosti změny některých prováděcích vyhlášek stavebního zákona. Pro pořizování územních plánů jsou podstatné především vyhláška č. 500/2006 Sb., v platném znění, a vyhláška č. 501/2006 Sb., platném znění. Územní plán Radkovic u Hrotovic vydaný v roce 2010 tak nemohl postihnout změny právních předpisů.

Stručný souhrn zjištěných rozporů s platnými právními předpisy a požadavky na provedení úprav:

- Podle § 43 odst. 3 stavebního zákona nesmí územní plán obsahovat podrobnosti náležející svým obsahem do územního rozhodnutí nebo regulačního plánu. Příklad nepřipustné podrobnosti: V textu výroku je stanoven počet rodinných domů, které lze v jednotlivých zastavitelných plochách umístit (v tabulce v kap. C.).

Dořešit Změnou č. 1: Z textové části Územního plánu Radkovic i z jeho rozpracované Změny č. 1 vypustit nepřipustné podrobnosti.

- Územní plán je vydán formou „opatření obecné povahy“. Opatření obecné povahy slouží ke konkretizaci existujících povinností, vyplývajících z právních předpisů. Citace právních předpisů, odkazy na platné právní předpisy, stejně jako odkazy na jiné závazné koncepční a strategické dokumenty, jsou ve výrokové části opatření obecné povahy nepřipustné. V text rozpracované Změny č. 1 územního plánu Radkovic u Hrotovic proto není možné odkazovat:
  - Na Zásady územního rozvoje Kraje Vysočina ve znění Aktualizace č. 1, cit.: „...budou vzaty v úvahy požadavky ZÚR...“ (v úvodu kap. C).
  - Na Plán rozvoje vodovodů a kanalizací Kraje Vysočina, cit: „V souladu s PRVKÚK...“ (v kap. 2.2.1).
  - Na platné právní předpisy. Zde jen namátkový výčet: „... v souladu s ustanovením § 5 zákona č. 254/2001“, nebo „...ve smyslu ustanovení § 15 odst. 1 zák. č. 44/1998 Sb., ... a § 13 odst. 1 až 3 zákona č. 66/2001 Sb., ...“, a podobně „...v souladu s obecně závaznými právními předpisy, zejména zák. č. 114/1992 Sb.... zák. č. 17/1992 Sb.,...“, a také „Využití ZPF se řídí obecně závaznými právními předpisy (zejména zák. č. 334/1992 Sb. ...“. Odkazy je nutné odstranit, jak z textové části (výroku opatření obecné povahy), tak z grafické části (výroku opatření obecné povahy). V grafické části je například ve výkrese č. 3) uvedeno, cit.: „... pro veřejně prospěšná opatření (§ 2 odst. 1 písm. l, m)... dle § 101 zák. č. 183/2006 Sb.“
  - Obecné odkazy na platné právní předpisy. V textu výroku je nesprávně uvedeno například, cit.: „V souladu s platnou legislativou...“, nebo „ostatní druhy budov a činností vyhovující zákonným předpisům“ a „po splnění zákonných předpisů...“ (vícekrát kap. F).
  - Odkazy na koncepční dokumenty obce. Příkladný výčet, cit.: „... bude řízeno vydanými předpisy obce v souladu s platnou legislativou...“ (kap. 2.8), nebo „Podrobnosti využití plochy mohou být upraveny samostatnou obecně závaznou vyhláškou obce (provozní řád, apod.)“ (kap. F).

Dořešit Změnou č. 1: Vypustit veškeré odkazy na právní předpisy, koncepční a strategické dokumenty, uvedené v textové části Územního plánu Radkovic u Hrotovic i jeho rozpracované Změně č. 1 (tzn. všechny odkazy ve výroku opatření obecné povahy).

- Územní plán je opatřením obecné povahy. Jeho účel a obsah je stanoven § 43 stavebního zákona. Nad rámec právních předpisů nemůže stanovovat povinnosti, překračovat daný účel. V textu Územního plánu Radkovic (v kap. 2.1.2) tak nelze např. požadovat pravidelnou kontrolu místních zdrojů vody, cit.: „Místní zdroje budou občasně sledovány (cca 1x ročně nebo dle potřeby ...)“, podmiňovat využití mapováním

biotopů, cit.: „Podmínkou pro realizaci staveb a úprav terénu je provedení mapování biotopů na dotčené ploše a respektování podmínek ochrany přírody“ (kap. F), anebo nabádat zemědělce k řádnému hospodaření s půdou cit.: „Hospodařit na zemědělském půdním fondu musí vlastníci nebo nájemci pozemků tak, aby neznečišťovali půdu a tím potravní řetězec a zdroje pitné vody...“ (kap. F),

**Dořešit Změnou č. 1: Vypustit požadavky přesahující účel územního plánu.**

- Územní plán je závazný pro rozhodování o změnách v území. Musí být jednoznačný. Nesmí obsahovat vnitřní rozpory.

Příkladný výčet rozporů:

- V Územním plánu Radkovice u Hrotovic, ani v právě pořizované Změně č. 1 územního plánu Radkovice u Hrotovic, nejsou vymezeny plochy či koridory, u kterých by jejich využití bylo podmíněno pořízením regulačního plánu. Přesto je v textové části stanoveno, cit.: „Plochy mohou být upřesněny pouze regulačním plánem“ (v kap. 4).
- V textové části, v kap. H, nejsou stanoveny žádné veřejně prospěšné stavby ani veřejně prospěšná opatření s možností uplatnění předkupního práva. Naproti tomu jsou v legendě ve výkrese č. 3 „Veřejně prospěšné stavby“ zmíněny veřejně prospěšná stavby PO1 a veřejně prospěšné opatření PV1 (aniž by ovšem byly obsaženy v zobrazení).
- Podobně v úvodu textové části je zmíněno, že výkres č. 3 „Veřejně prospěšné stavby“ je vydán v měřítku 1: 5 000, leč přímo ve výkrese je uvedeno měřítko 1: 6 000.

**Dořešit Změnou č. 1: Odstranit, opravit vnitřní rozpory.**

- Územní plán je závazný pro rozhodování o změnách v území. Nelze tedy připustit bezdůvodné rozdíly při rozhodování shodných nebo podobných případů. V Územním plánu Radkovice u Hrotovic ale možnost výjimek opakovaně umožněna. Například v textové části (v kap. F) cit.: „výjimečně i jako monofunkční objekty“, nebo „další objekty a činnosti ve zdůvodněných případech, pokud vyhovují všem obecně platným zákonným předpisům“, a dále cit.: „... další využití v souladu se zák. č. 289/1995 Sb. o lesích“.

**Dořešit Změnou č. 1: Odstranit „výjimky“.**

- Podmínky využití území musí být jednoznačné a „věcné“ (nikoli „procesní“). V Územním plánu Radkovice u Hrotovic tak nelze využití plochy podmínit například, cit.: „podmínkou je projednání návrhu řešení s příslušnými orgány z hlediska hygieny a ochrany životního prostředí“ (kap. F).

**Dořešit Změnou č. 1: Nahradit nejednoznačné a procesní podmínky.**

- Využití ploch se dělí na hlavní, přípustné, nepřípustné a (je-li to účelné) podmíněně přípustné. Není tedy možné, aby „přípustné využití“ nebylo vůbec stanoveno, jak je tomu v textové části Územního plánu Radkovice u Hrotovic u ploch zemědělské půdy NZ (v kap. F,).

**Dořešit Změnou č. 1: Stanovit přípustné využití u ploch zemědělské půdy NZ.**

- Podmínky využití území musí být formulovány srozumitelně tak, aby byly využitelné pro rozhodování o změnách v území. Některé pasáže a podmínky uvedené v textové části jsou nesrozumitelné. Například, cit.: „Zařízení pro využití obnovitelných zdrojů energie ne jako hlavní využití plochy, umístěná na stávajících a nově budovaných stavebních objektech v souladu s výše uvedeným přípustným využitím a na zbytkových plochách areálu mimo stavební objekty.“

**Dořešit Změnou č. 1: Upravit nesrozumitelná ustanovení a nejasné podmínky využití území.**

- Územní plán Radkovice u Hrotovic vymezil stavby, pro které musí projektovou dokumentaci zpracovávat výhradně autorizovaný architekt. V kap. H textové části jsou takto podmíněny, cit.: „objekty občanského vybavení – novostavby a změny dokončených staveb (§ 2 odst. 5 zák. č. 183/2006 Sb.)“. Požadovat dokumentaci od autorizovaného architekta i pro nástavby, přístavby a stavební úpravy (např. zateplení budov) stávajících staveb občanské vybavenosti je nezvykle přísné.

**Dořešit Změnou č. 1: Ověřit výčet staveb, pro které musí projektovou dokumentaci zpracovat výhradně autorizovaný architekt, především „změny dokončených staveb“.**

- Územní plán Radkovic u Hrotovic stanovil pořadí změn v území (tzv. etapizaci) u některých zastavitelných ploch. Pro zahájení II. etapy je stanovena nejasná podmínka, cit.: „Výstavba na plochách II. etapy může být zahájena až po vyčerpání 60% kapacity RD na území ostatních změn a změn zařazených v I. etapě“. Textové ani grafické části není zřejmé, které plochy jsou zařazeny do I. etapy. Dle přílohy č. 7 vyhlášky č. 500/2006 Sb., v platném znění, je nutné etapizaci znázornit v samostatném výkrese – v Územním plánu Radkovic u Hrotovic však není samostatný výkres etapizace zpracován.

**Dořešit Změnou č. 1: Upravit nejasné vyznění podmínky k zahájení II. etapy. Zpracovat samostatný výkres pořadí změn v území. V textové i grafické části odlišit plochy zařazené v I. etapě a v II. etapě.**
- Dle přílohy č. 7 vyhlášky č. 500/2006 Sb., v platném znění, musí být u nepřipustného využití ploch stanoveno, ve kterých plochách je vyloučeno umístování staveb, zařízení a jiných opatření pro účely uvedené v § 18 odst. 5 stavebního zákona.

**Dořešit Změnou č. 1: Doplnit, v kterých funkčních plochách nezastavěného území je umístění staveb a zařízení dle § 18 odst. 5 stavebního zákona vyloučeno.**
- V nezastavěném území lze, dle § 18 odst. 5 stavebního zákona, umístit jen stavby a zařízení pro „veřejnou“ technickou a dopravní infrastrukturu. V Územním plánu Radkovic u Hrotovic není umístění dopravní a technické infrastruktury v nezastavěném území korigováno (ať už obecnou zásadou, nebo omezením využití v jednotlivých plochách nezastavěného území).

**Dořešit Změnou č. 1: Podmínky využití funkčních ploch uvést do souladu s § 18 odst. 5 stavebního zákona.**
- Příloha č. 7 vyhlášky č. 500/2006 Sb., ve znění platném od 01.01.2013, upravila názvy jednotlivých kapitol územního plánu a také doplnila „povinné“ součásti textu.

**Dořešit Změnou č. 1: Zkontrolovat názvy kapitol a doplnit obligátní součásti, i přestože zůstanou nenaplněny.**
- Územní plán Radkovic u Hrotovic používá nedefinované, nejasné pojmy. Protože je nutné vyloučit libovůli při rozhodování o území, je nutné využívat přednostně terminologii platných právních předpisů a nedefinované pojmy objasnit v textu odůvodnění. Nejasné jsou pojmy „turistická infrastruktura“, „infrastruktura cestovního ruchu“, „pohotovostní ubytování“, apod.

**Dořešit Změnou č. 1: V textu odůvodnění definovat nejasné pojmy.**
- V územních plánech se řešené území člení na plochy. Jedním z úkolů územního plánu je předcházet budoucím střetům v území. Plochy se proto vymezují podle způsobu využití tak, aby v ploše byly přípustné jen ty činnosti, které se vzájemně doplňují a nekolidují spolu (takto je definováno v § 3 vyhlášky č. 501/2006 Sb., v platném znění). Tento základní princip územního plánování není v Územním plánu Radkovic u Hrotovic dodržen u některých funkčních ploch. Např. v plochy zemědělské výroby VZ, umožňují „velkokapacitní živočišnou výrobu“ a současně „bydlení, občanské vybavení, ubytování i turistickou infrastrukturu“.

**Dořešit Změnou č. 1: Upravit podmínky využití funkčních ploch tak, aby stanovené funkční využití (uvnitř plochy) nebylo vzájemně kolidující.**

Územní plán Radkovic u Hrotovic byl zpracován se zřetelem na Zásady územního rozvoje Kraje Vysočina, které nabyly účinnosti dne 22.11.2008. Zásady územního rozvoje Kraje Vysočina byly změněny Aktualizací č. 1, která nabyla účinnosti dne 23.10.2012. Územní plán Radkovic u Hrotovic, z roku 2010, nemohl postihnout úpravy stanovené Aktualizací č. 1 Zásad územního rozvoje Kraje Vysočina. Soulad Územního plánu Radkovic u Hrotovic se Zásadami územního rozvoje Kraje Vysočina ve znění Aktualizace č. 1 je vyhodnocen v samostatné kapitole (viz kap. C.b.).

c. Vyhodnocení případných nepředpokládaných negativních dopadů na udržitelný rozvoj území

Ve sledovaném období nebyly zjištěny žádné nepředpokládané negativní dopady na udržitelný rozvoj území.

B) Problémy k řešení ve změně územního plánu vyplývající z územně analytických podkladů

a. Problémy k řešení ve Změně č. 1 územního plánu Radkovic u Hrotovic vyplývající z údajů poskytnutých do Územně analytických podkladů správního obvodu ORP Třebíč

Územní plán Radkovic u Hrotovic nabyl účinnosti 07.09.2010. Územně analytické podklady správního obvodu ORP Třebíč, pořízené na konci roku 2008, byly kompletně aktualizovány na konci roku 2010, poté v roce 2012 a v roce 2014. Pořizovatel tedy vyhodnotil, jestli Územní plán Radkovic zajišťuje ochranu hodnot, respektuje omezení v území, a zachycuje hodnoty, limity využití území a evidované záměry na změny v území v jejich aktuální podobě. Zjištěné nedostatky, které je nutné napravit Změnou č. 1 územního plánu Radkovic u Hrotovic, shrnul (jsou označeny: „dořešit Změnou č. 1“).

Stručný výčet zjištěných nesouladů a požadavky na provedení úprav:

- Celé správní území obce Radkovic u Hrotovic se nachází v zájmovém území Ministerstva obrany ČR, v ochranném pásmu radiolokačního zařízení Letiště Náměšť nad Oslavou. V Územním plánu Radkovic u Hrotovic není ochranné pásmo radiolokačního zařízení zachyceno (poznámkou u legendy koordinálního výkresu, výčtem v textu odůvodnění, zohledněním v řešení).  
Dořešit Změnou č. 1: Ověřit, jestli navržená koncepce rozvoje a stanovené podmínky využití území (v dosavadním Územním plánu Radkovic u Hrotovic i v řešené Změně č. 1 územního plánu Radkovic u Hrotovic) respektují omezení v ochranném pásmu radiolokačního zařízení. K legendě koordinálního výkresu pak doplnit textovou poznámku. (Omezení v ochranném pásmu radiolokačního zařízení upřesní dotčený orgán, Ministerstvo obrany.)
- Celé správní území obce Radkovic u Hrotovic spadá do zóny havarijního plánování Jaderné elektrárny Dukovany, je jím vedena hlavní evakuační trasa. V Územním plánu Radkovic u Hrotovic není zóna havarijního plánování zmíněna (v textu odůvodnění, v poznámce u legendy koordinálního výkresu).  
Dořešit Změnou č. 1: K legendě koordinálního výkresu připojit textovou poznámku (informaci o zóně havarijního plánování). Ověřit, jestli koncepce stanovená Územním plánem Radkovic a upravovaná nyní pořizovanou Změnou č. 1 územního plánu Radkovic u Hrotovic zohledňuje polohu obce v zóně havarijního plánování Jaderné elektrárny Dukovany.
- Skrze správní území obce Radkovic u Hrotovic prochází radioreléové trasy. V Územním plánu Radkovic u Hrotovic nejsou zachyceny (zmíněny v textu odůvodnění, zobrazeny v koordinálním výkresu, zohledněny v řešení).  
Dořešit Změnou č. 1: Do koordinálního výkresu doplnit zobrazení radioreléových tras. Zajistit soulad Územního plánu Radkovic u Hrotovic i právě pořizované Změny č. 1 územního plánu Radkovic u Hrotovic s podmínkami, které omezují využití území.
- Severním výběžkem správního území obce Radkovic u Hrotovic, lokalitou „Cihelna“, je veden skupinový vodovod napojený na dukovanskou větev oblastního vodovodu Třebíčsko. V Územním plánu Radkovic u Hrotovic je vodovod z VDJ Myslibořice sice zohledněn a popsán v textu odůvodnění, avšak není zobrazen.  
Dořešit Změnou č. 1: V koordinálním výkresu zobrazit trasu skupinového vodovodu, který prochází severním výběžkem správního území obce Radkovic u Hrotovic.

- V koordinacním výkrese Územního plánu Radkovic u Hrotovic je kolem zemědělského areálu v Radkovicích zobrazeno ochranné pásmo „OP 56 – 246 m“. Pořizovateli není známo, že by ochranné pásmo bylo stanoveno samostatným správním rozhodnutím. Pokud nelze doložit, že se jedná o platné ochranné pásmo, lze jej v koordinacním výkrese zobrazit nanejvýš jako důležité omezení v území (např. jako dosah předpokládaného negativního vlivu).

Dořešit Změnou č. 1: Upřesnit zákres a označení „ochranného pásma“ kolem zemědělského areálu v Radkovicích.

- Na správním území obce Radkovic u Hrotovic jsou prohlášeny dvě nemovité kulturní památky: kostel Čtrnácti svatých pomocníků a venkovská usedlost čp. 30. Zatímco kostel v Radkovicích je v Územním plánu Radkovic uveden jako nemovitá kulturní památka, venkovská usedlost č.p. 30 uvedena není (chybí označení v koordinacním výkrese, zmínka v textu odůvodnění, ochrana hodnot této nemovité kulturní památky není řešena). Venkovská usedlost čp. 30 na pozemcích st. 43 a p.č. 10 byla nemovitou kulturní památkou prohlášena v roce 2008. Jelikož ve sledovaném období byla část usedlosti zbořena, pořizovatel ověřil aktuální stav ochrany – orgán památkové péče objasnil (e-mail z 05.03.2014), cit.: „Nemovitost je kulturní památkou v uvedeném rozsahu. Z důvodu havárie musela být stavba stodoly, která byla po pravé straně vjezdové brány, odstraněna. ...Původní obytné stavení se nachází ve východní části areálu – je to podélná, štítově orientovaná budova, v jejíž přední části se nacházel hostinec. Na tomto původním půdorysném a funkčním schématu byl také objekt rekonstruován a byla mu navrácena i původní funkce hostince ... Pro potřeby územního plánu lze shrnout, že nemovitost je kulturní památkou, a to v rozsahu staveb a pozemků uvedeném v ÚSKP ...“

V Územním plánu Radkovic u Hrotovic i v nyní pořizované Změně č. 1 územního plánu Radkovic u Hrotovic není ochraně kulturních, historických, architektonických a urbanistických hodnot věnována pozornost. V textu odůvodnění Územního plánu Radkovic u Hrotovic jsou pouze zmíněny „urbanistické, architektonické a estetické požadavky na využívání a prostorové uspořádání území a na jeho změny“.

Dořešit Změnou č. 1: Chybějící nemovitou kulturní památku zobrazit v koordinacním výkrese. Po dohodě s obcí posílit ochranu architektonických, urbanistických hodnot – přinejmenším v bezprostředním okolí nemovitých kulturních památek.

- Na správním území obce Radkovic u Hrotovic jsou evidována dvě území archeologického zájmu: středověké a novověké jádro obce (území s pravděpodobným výskytem archeologických nálezů; v centru Radkovic) a hrádek (území s prokázaným výskytem archeologických nálezů; v jižním výběžku správního území). V Územním plánu Radkovic u Hrotovic nejsou území archeologického zájmu zachycena (zobrazena v koordinacním výkrese, zmíněna v textu odůvodnění).

Dořešit Změnou č. 1: V koordinacním výkrese zobrazit obě území archeologického zájmu, zmínit v textu odůvodnění.

- Významný vodní tok Rokytná (zkrácena „VVT Rokytná“) má vymezeno záplavové území a stanovenu aktivní zónu záplavového území. Krajský úřad Kraje Vysočina vydal opatření obecné povahy o záplavovém území VVT Rokytná dne 19.10.2012 (čj. KUJL 70178/2012, OLVHZ 1370/2012). V Územním plánu Radkovic u Hrotovic, vydaném už v roce 2010, není záplavové území VVT Rokytná zohledněno a zachyceno. Vodní tok Rokytná protéká podél jihozápadní hranice správního území obce Radkovic u Hrotovic, zalesněnou a trvale neobydlenou oblastí. Záplavové území tak nemá bezprostřední vliv na zastavěné území, ani na žádnou z navržených zastavitelných ploch.

Dořešit Změnou č. 1: Zajistit, aby stanovené podmínky využití ploch (a to i ploch nezastavěného území) byly v souladu se zákazy v aktivní zóně záplavového území a s omezeními v záplavovém území Q<sub>100</sub>. Záplavové území Q<sub>100</sub> i jeho aktivní zónu zobrazit v koordinacním výkrese, objasnit v textu odůvodnění.



- V Územním plánu Hrotovice není zobrazena hranice 50 m od okraje lesa (tzv. „ochranné pásmo lesa“). Do ochranného pásma lesa zasahuje zastavěné území samoty Myslivna i na ni navazující zastavitelné plochy. V ochranném pásmu lesa může orgán ochrany lesa omezit změny využití území, proto je účelné hranici 50 m od hranice lesa zobrazit v koordinačním výkrese.

Dořešit Změnou č. 1: Do koordinačního výkresu doplnit hranici 50 m od okraje lesa.
- V Územním plánu Radkovic u Hrotovic nejsou zobrazeny všechny evidované vodní toky. Zobrazení vodních toků je neúplné, nevystihuje skutečný stav v území. Zcela chybí zobrazení vodních toků v severní zalesněné části správního území obce Radkovic u Hrotovic. Pro rozhodování v území je zobrazení vodních toků důležité z důvodu ochrany práv správců vodních toků.

Dořešit Změnou č. 1: V hlavním výkrese zobrazit jen ty úseky vodních toků, které mají v katastru nemovitostí evidován samostatný pozemek (druh pozemku: vodní plocha). V koordinačním výkrese pak zobrazit i vodní toky a jejich úseky „bez vlastního pozemku“ (tj. protékající jiným pozemkem). Zobrazit tedy všechny vodní toky, pro které je určen správce vodního toku. Pokud nebude na úkor čitelnosti výkresu, naznačit v koordinačním výkrese i ochranná pásma vodních toků. Zkontrolovat a případně do koordinačního výkresu doplnit názvy vodních toků.
- Na hranici se správním územím obce Biskupice-Pulkov jsou evidována dvě poddolovaná území: „Radkovic u Hrotovic-Pulkov 1“ po těžbě živcové suroviny (před i po roce 1945), „Radkovic u Hrotovic-Pulkov 2“ po těžbě železné rudy (po roce 1945). V Územním plánu Radkovic u Hrotovic jsou obě poddolovaná území zachycena, jen použitá značka (přerušovaná černá linie) je identická, a tudíž neodlišitelná, se značkou jiných znázorněných hodnot a limitů.

Dořešit Změnou č. 1: V koordinačním výkrese odlišit značku poddolovaných území. Zařadit do legendy.
- V lesním komplexu v západní polovině správního území obce a podél řeky Rokytná je vymezena evropsky významná lokalita CZ060179 „Jedlový les a údolí Rokytné“. Předmětem ochrany jsou extenzivně sečené louky. V Územním plánu Radkovic u Hrotovic jsou hranice lokality nepřesné, generalizované a použitá značka není odlišitelná od ostatních zobrazených jevů (přerušovaná černá linie označuje i jiné hodnoty a limity území).

Podmínky využití ploch, které dle Územního plánu Radkovic u Hrotovic zasahují na území evropsky významné lokality, nesmí být v rozporu s ochranou evropsky významné lokality.

Dořešit Změnou č. 1: V koordinačním výkrese zpřesnit hranice evropsky významné lokality, odlišit značku, uvést v legendě. Ověřit a dořešit podmínky využití ploch, které do evropsky významné lokality zasahují.
- Jádro evropsky významné lokality „Jedlový les a údolí Rokytné“ je vyhlášeno přírodní rezervací. Předmětem ochrany v přírodní rezervaci 1418 „Jedlový les a údolí Rokytné“ jsou lesy dubohabřin a extenzivně sečené louky s výskytem významných druhů rostlin a živočichů. V Územním plánu Radkovic u Hrotovic nejsou přírodní rezervace a její ochranné pásmo zobrazeny, ani zmíněny v textu odůvodnění. Ochrana území přírodní rezervace je zajištěna obecně platnými právními předpisy – podmínky využití stanovené v Územním plánu Radkovic u Hrotovic však nesmí být v rozporu s cílem ochrany.

Dořešit Změnou č. 1: V koordinačním výkrese zobrazit a v textu odůvodnění zmínit přírodní rezervaci „Jedlový les a údolí Rokytné“. Ověřit a dořešit podmínky využití ploch, které do přírodní rezervace zasahují.
- Lesní komplexy na západní části správního území obce Radkovic u Hrotovic a údolí řeky Rokytná jsou součástí „Přírodního parku Rokytná“. Předmětem ochrany je hodnotný krajinný ráz území s významnými soustředěnými estetickými a přírodními hodnotami v údolí řeky Rokytné a v lesních celcích západní části správního území obce. Na území Kraje Vysočina byl přírodní park vyhlášen v roce 1996, na území

Jihomoravského kraje byl přírodní park zřízen Nařízením Jihomoravského kraje č. 24/2012 ze dne 04.10.2012. Ochrana krajinného rázu v „Přírodním parku Rokytná“ je tedy zajištěna jinou dokumentací (nařízeními krajů), než Územním plánem Radkovic u Hrotovic. V Územním plánu Radkovic u Hrotovic nejsou stanoveny žádné podmínky k zajištění ochrany krajinného rázu (ať už obecné zásady pro usměrnění rozhodování v území, nebo podmínky prostorového uspořádání ploch). V koordinačním výkrese Územního plánu Radkovic u Hrotovic je hranice přírodního parku zobrazena, avšak jeho hranice je nepřesná.

Dořešit Změnou č. 1: V koordinačním výkrese upřesnit hranice „Přírodního parku Rokytná“. Zejména mimo území „Přírodního parku Rokytná“, především pak v území pohledově navazujícím na území přírodního parku, zajistit ochranu krajinného rázu. Buď obecnými zásadami pro usměrnění rozhodování o změnách v území, nebo stanovením podmínek prostorového uspořádání ploch (i ploch v nezastavěném území).

- b. Problémy k řešení ve Změně č. 1 územního plánu Radkovic u Hrotovic vyplývající z Rozboru udržitelného rozvoje správního obvodu ORP Třebíč

Součástí Územně analytických podkladů správního obvodu ORP Třebíč je i Rozbor udržitelného rozvoje území (dále též zkráceně „RÚR“). V RÚR jsou vyhodnoceny problémy v území jednotlivých obcí a k nim jsou připojeny podněty, jak lze územně plánovací dokumentací obcí přispět k vyřešení problémů v území. Pořizovatel vyhodnotil, zda jsou zjištěné problémy v Územním plánu Radkovic u Hrotovic řešeny a posoudil, jestli bude nutné jejich další dořešení ve Změně č. 1 územního plánu Radkovic u Hrotovic.

Následující text je rozčleněn podle témat a je rozdělen na oddíly: „zjištěný problém“, „podnět, jak řešit“, „vyhodnocení“ a „dořešit Změnou č. 1“.

Zjištěný problém:	<u>Vodní režim – záplavové území Q<sub>100</sub> Rokytná</u>
Podnět, jak řešit:	Eliminace střetu se zastavěným územím – nepovolovat stavby v území Q <sub>100</sub> , navrhnout protipovodňová opatření na ochranu již zastavěného území (viz plán oblasti povodí).
Vyhodnocení:	Významný vodní tok Rokytná protéká podél jihozápadní hranice správního území obce Radkovic u Hrotovic, převážně v zalesněném území bez sídel. Stanovené záplavové území (aktivní zóna, ani pásmo stoleté vody Q <sub>100</sub> tj. pasivní zóna) nezasahují do zastavěného území, ani do žádné navržené zastavitelné plochy. Ochranu území před záplavami tak lze ponechat na obecně platném právním předpisu a úvaze příslušného vodoprávního úřadu. Podle § 67 zákona č. 254/2001 Sb., v platném znění, cit.: „V aktivní zóně záplavových území se nesmí umísťovat, povolovat ani provádět stavby s výjimkou vodních děl,... Mimo aktivní zónu v záplavovém území může vodoprávní úřad stanovit opatřením obecné povahy omezující podmínky.“ V záplavovém území Q <sub>100</sub> může příslušný vodoprávní úřad omezit využití území (např. nepovolovat stavby). Krajský úřad Kraje Vysočina vydal opatření obecné povahy o záplavovém území VVT Rokytná dne 19.10.2012 (čj. KUJL 70178/2012, OLVHZ 1370/2012). V Územním plánu Radkovic u Hrotovic, vydaném už v roce 2010, tak nejsou záplavové území vodního toku Rokytná, ani jeho aktivní zóna zobrazeny a zmíněny.
<u>Dořešit Změnou č. 1:</u>	<u>V koordinačním výkrese zobrazit a v textu odůvodnění zmínit záplavové území významného vodního toku Rokytná, jak pásmo stoleté vody Q<sub>100</sub>, tak aktivní zónu. Ověřit soulad mezi Územním plánem Radkovic u Hrotovic a omezeními v záplavovém území.</u>

Zjištěný problém:	<u>Evropsky významná lokalita „Jedlový les a údolí Rokytné“, přírodní park Rokytná – zohlednit ochranu území</u>
Podnět, jak řešit:	Při lokalizaci záměrů zajistit ochranu přírodních a estetických hodnot v území.
Vyhodnocení:	<p>V lesním komplexu na západě správního území obce Radkovic u Hrotovic a podél vodního toku Rokytná je vymezena evropsky významná lokalita CZ060179 „Jedlový les a údolí Rokytné“, její jádrové území je pak stanoveno jako přírodní rezervace „Jedlový les a údolí Rokytné“. Ochrana přírody a krajiny je zajištěna zvláštními platnými právními předpisy a hájí ji příslušné orgány ochrany přírody. V Územním plánu Radkovic u Hrotovic chybí zobrazení přírodní rezervace „Jedlový les a údolí Rokytné“. Hranice evropsky významné lokality je nepřesná a generalizovaná. Podmínky využití území nezohledňují ochranu území.</p> <p>V částečném překryvu s přírodní rezervací i s evropsky významnou lokalitou je „Přírodní park Rokytná“. Ochrana krajinného rázu je hájena nařízením Kraje Vysočina a je hájena příslušnými orgány ochrany přírody. V Územním plánu Radkovic u Hrotovic je „Přírodní park Rokytná“ zachycen nepřesně a k ochraně krajinného rázu celého správního území obce Radkovic u Hrotovic nejsou stanoveny žádné podmínky.</p>
<u>Dořešit Změnou č. 1:</u>	<b>V koordinačním výkrese zobrazit a v textu odůvodnění zmínit přírodní rezervaci „Jedlový les a údolí Rokytné“. V koordinačním výkrese upřesnit a v textu odůvodnění zmínit evropsky významnou lokalitu „Jedlový les a údolí Rokytné“. Ověřit a dořešit podmínky využití ploch, které do přírodní rezervace zasahují. V koordinačním výkrese upřesnit hranice „Přírodního parku Rokytná“. Zejména mimo území „Přírodního parku Rokytná“, především pak v území pohledově navazujícím na území přírodního parku, zajistit ochranu krajinného rázu. Bud' obecnými zásadami pro usměrnění rozhodování o změnách v území, nebo stanovením podmínek prostorového uspořádání ploch (i ploch v nezastavěném území).</b>
Zjištěný problém:	<u>Dopravní a technická infrastruktura – v obci není čistírna odpadních vod</u>
Podnět, jak řešit:	Zajistit podmínky pro umístění obecní čistírny odpadních vod (dále zkráceně „ČOV“) a pro výstavbu domovních či skupinových ČOV.
Vyhodnocení:	V Územním plánu Radkovic u Hrotovic je stanovena koncepce likvidace odpadních vod. Pro umístění obecní ČOV jsou na jihovýchodním okraji Radkovic navrženy plochy Z16a, Z16b „technické infrastruktury TI“. Stanovená koncepce je v souladu s Plánem rozvoje vodovodů a kanalizací Kraje Vysočina. V současné době obec Radkovic u Hrotovic projektově připravuje umístění oddílné kanalizace a obecní ČOV. Pořizovaná Změna č. 1 územního plánu Radkovic u Hrotovic stanovenou koncepcí likvidace odpadních vod upřesnila: doplnila koncepcí likvidace dešťových vod; dořešila nakládání se splaškovými vodami do doby, než bude vybudována obecní ČOV; dořešila likvidaci odpadních vod v území mimo dosah obecní ČOV.
<u>Dořešit Změnou č. 1:</u>	Bez dalších požadavků.

- Zjištěný problém: Sociodemografické podmínky – vyšší podíl starších obyvatel, vysoký index stáří  
Bydlení – intenzita bytové výstavby je nízká, činí 1,4 bytů na 1000 obyvatel za rok
- Podnět, jak řešit: Zvýšit atraktivitu bydlení, rozvoj služeb, technické infrastruktury.  
 Zlepšit nabídku technicky připravených lokalit pro výstavbu bydlení (přitom dbát na nerozvolňování zástavby v krajině).
- Vyhodnocení: Úroveň občanské vybavenosti v obci Radkovice u Hrotovic je (vzhledem k významu obce v systému osídlení) velmi dobrá. Dostupnost vyšší občanské vybavenosti v lokálních centrech Hrotovice, Jaroměřice nad Rokytnou je dostačující. Vybavenost obce veřejnou dopravní a technické infrastrukturou je velmi dobrá – chybí pouze obecní ČOV a oddílná kanalizace (jejich realizaci v současné době obec projektově připravuje).  
 Územní plán Radkovice u Hrotovic navrhl dostatečné množství rozvojových ploch pro bydlení. I přes všechna pozitiva „vybavenosti obce“ však počet obyvatel obce Radkovice u Hrotovic kolísá (v roce 2013 výrazněji pokles), index stáří se ve sledovaném období „2010 až 2012“ zhoršil. Nové Zastupitelstvo obce Radkovice u Hrotovic má za to, že Územní plán Radkovice neumožňuje samotné obci Radkovice u Hrotovic „aktivní politiku podpory bydlení“.
- Dořešit Změnou č. 1: **Obec Radkovice u Hrotovic požádala o doplnění rozpracované Změny č. 1 územního plánu Radkovice u Hrotovic o zastavitelnou plochu umožňující bydlení ve vytipované lokalitě Z1.3 „Nad Račím potokem“. Současně připouští, aby jiná dosud nevyužitá zastavitelná plocha bydlení byla zrušena – vytypovala plochu Z7.**
- Zjištěný problém: Hospodářské podmínky – malá podnikatelská aktivita.
- Podnět, jak řešit: Zajistit plochy pro drobné podnikání a služby.
- Vyhodnocení: V Územním plánu Radkovice u Hrotovic jsou vymezeny plochy smíšené výrobní SV, jež jsou primárně určeny k umístění výroby, skladování, služeb a jiných podnikatelských aktivit. Podmínky využití ploch bydlení venkovského charakteru BV mezi jiným využitím umožňují též drobné podnikání, nerušící výrobu a služby. Žádná z rozvojových ploch BV a SV není dosud zcela využita.
- Dořešit Změnou č. 1: Další rozpracování není požadováno.

C) Vyhodnocení souladu územního plánu s politikou územního rozvoje a územně plánovací dokumentací vydanou krajem

a. Vyhodnocení souladu Územního plánu Radkovice u Hrotovic s Politikou územního rozvoje České republiky 2008

Politika územního rozvoje České republiky 2008 (dále též zkráceně „PÚR“) byla schválena vládou České republiky dne 20.07.2009 usnesením č. 929. Vyhodnocení souladu koncepce stanovené v územním plánu s PÚR je vždy součástí textu odůvodnění územního plánu.

V textu odůvodnění Územního plánu Radkovice u Hrotovic vyhodnocení souladu navržené koncepce rozvoje s PÚR chybí. V textu je pouze neurčitě konstatováno, cit.: „Z *Politiky územního rozvoje České republiky ... nevyplývající pro řešené území žádné požadavky*“. Pořizovatel proto nekonkrétní vyhodnocení nyní doplňuje.

Republikové priority: Politika územního rozvoje České republiky 2008 stanovuje, v člancích 14 až 32, obecné zásady územního rozvoje k zajištění udržitelného rozvoje celého státu, tzv. republikové priority.

Pořizovatel rozpracoval vyhodnocení souladu Územního plánu Radkovic u Hrotovic s těmi republikovými prioritami, které se na správním území obce Radkovic u Hrotovic promítají:

- (k článku 14): Územní plán Radkovic u Hrotovic pouze stručně stanovil základní koncepci rozvoje území (v textové části, v kap. B). Rozvoj urbanistické koncepce úsečně omezil na dvě zásady: „zachovat stávající urbanistickou strukturu“ a „těžištěm rozvoje je bydlení“. Ochraně urbanistických a architektonických hodnot se dále nevěnuje – nestanovuje, ani obecné zásady pro rozhodování v území, ani konkrétní podmínky prostorového uspořádání funkčních ploch. Žádné obecné zásady či specifické podmínky ochrany nestanovil, ani k ochraně nezastavěného území, krajinného rázu a územního systému ekologické stability.

K ochraně krajinného rázu se Změnou č. 1 územního plánu Radkovic u Hrotovic alespoň doplňuje obecná zásada (v textové části, v kap. C), cit.: „Pro usměrňování územního rozvoje a rozhodování o změnách v území budou vzaty v úvahu požadavky ZÚR, vyplývající ze začlenění území obce ... do oblasti krajinného rázu „CZ0610-OB011 Moravskobudějovicko“ a „CZ0610-OB020 Moravskokrumlovsko“.

Dořešit Změnou č. 1: Ověřit, zda ochrana urbanistických, architektonických a krajinných hodnot v území je dostatečná. Po dohodě s obcí dořešit podmínky prostorového uspořádání a stanovit obecné zásady k ochraně hodnot v území. Nekonkrétní zásadu ochrany krajinného rázu (danou pouze odkazem na oblasti Moravskobudějovicko a Moravskokrumlovsko) nahradit konkrétními podmínkami ochrany krajinného rázu (v souladu se ZÚR).

- (k článku 16): Územní plán Radkovic u Hrotovic stanovil komplexní koncepci, která by měla zvýšit kvalitu života obyvatel a hospodářský rozvoj území. Stanovená koncepce rozvoje sice rozvoji území nebrání, avšak samotné obci Radkovic u Hrotovic ztěžuje možnost reagovat na demografický propad (např. nabídkou tzv. „zainventovaných“ stavebních pozemků zájemcům o bydlení). Rozmístění rozvojových ploch pro bydlení dle mínění nového Zastupitelstva obce Radkovic u Hrotovic neumožňuje samotné obci podpořit individuální výstavbu bydlení, neboť žádná ze zastavitelných ploch bydlení v dosavadním Územním plánu Radkovic u Hrotovic není dostupná (pozemky nejsou ve vlastnictví obce Radkovic u Hrotovic a i jednání s vlastníky pozemků o odprodeji nebyla úspěšná).

Dořešit Změnou č. 1: Obec Radkovic u Hrotovic proto nově požaduje upravit dosavadní urbanistickou koncepci – konkrétně: nově vymezit zastavitelnou plochu bydlení ve vytipované lokalitě Z1.3 „Nad Račím potokem“ a bude-li to nezbytné, zrušit jinou nevyužitou zastavitelnou plochu bydlení (vytipována plocha Z7).

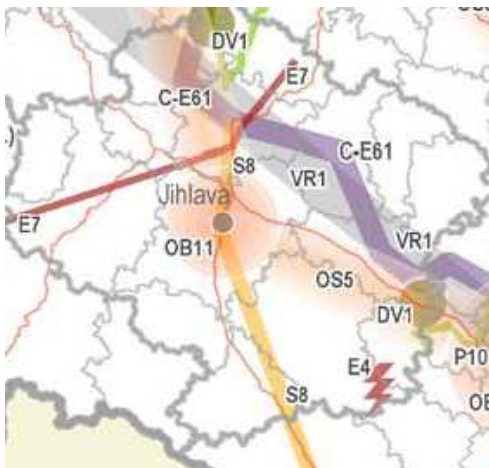
- (k článku 19): Zastavěné území je využito hospodárně. Uspořádání území je úsporné v nárocích na veřejnou dopravu a energie.
- (k článkům 25, 26): Územní plán Radkovic u Hrotovic vytvořil podmínky pro ochranu území před erozí a ochranu sídla Radkovic před záplavami. Podél jihozápadní hranice správního území protéká významný vodní tok Rokytná. Pro něj bylo v roce 2012 stanoveno záplavové území a jeho aktivní zóna. Řeka Rokytná protéká pouze nezastavěným územím, převážně zalesněnou oblastí. Záplavové území tak nezasahuje zastavěné území, ani žádnou ze zastavitelných ploch. Na jiných vodních tocích nejsou záplavová území

stanovena. Rozmístění zastavitelných ploch vychází ze znalosti území. Zastavitelné plochy jsou vymezeny mimo území s vysokou mírou rizika povodňových škod.

V nyní rozpracované Změně č. 1 územního plánu Radkovice u Hrotovic je soulad navrženého řešení s republikovými prioritami vyhodnocen (v textu odůvodnění Změny č. 1 územního plánu Radkovice u Hrotovic, v kap. II.A).

**Dořešit Změnou č. 1: Kromě výše požadovaných úprav, při doplnění Změny č. 1 územního plánu Radkovice u Hrotovic dopracovat „vyhodnocení souladu s republikovými prioritami“ (o posouzení doplněných částí řešení, tj. lokalitu Z1.3 a Z1.4).**

Rozvojové oblasti, rozvojové osy, specifické oblasti: Podle Politiky územního rozvoje České republiky 2008 není správní území obce Radkovice u Hrotovic součástí žádné rozvojové oblasti, rozvojové osy, na které PÚR (z důvodu soustředění aktivit mezinárodního významu či celostátního významu) klade zvýšené požadavky na změny v území. Správní území obce Radkovice u Hrotovic neleží ani v žádné specifické oblasti (tj. oblasti se zvýšenou mírou problémů) celostátního významu, je ale součástí specifické oblasti nadmístního významu „Třebíčsko – Znojensko“ (článek 174 PÚR). Specifická oblast „Třebíčsko – Znojensko“ je upřesněna v Zásadách územního rozvoje Kraje Vysočina ve znění Aktualizace č. 1 (podrobněji v následujícím textu).



Koridory a plochy dopravní a technické infrastruktury: Podle PÚR na správní území obce Radkovice u Hrotovic nezasahují koridory ani plochy pro rozvoj dopravní infrastruktury celostátního či mezinárodního významu. Stejně tak není správní území obce Radkovice u Hrotovic dotčeno plochami ani koridory pro rozvoj technické infrastruktury, které svým významem přesáhnou území jednoho kraje.

*Obrázek: Souhrnné schéma PÚR, výřez Kraje Vysočina – správní území obce Radkovice u Hrotovic není dotčeno žádnými konkrétními záměry.*

b. Vyhodnocení souladu Územního plánu Radkovice u Hrotovic se Zásadami územního rozvoje Kraje Vysočina ve znění Aktualizace č. 1

Zásady územního rozvoje Kraje Vysočina byly vydány Zastupitelstvem Kraje Vysočina dne 16.09.2008 a nabyly účinnosti dne 22.11.2008. Zásady územního rozvoje Kraje Vysočina byly změněny Aktualizací č. 1. O Aktualizaci č. 1 rozhodlo Zastupitelstvo Kraje Vysočina dne 18.09.2012, opatření obecné povahy bylo vydáno dne 08.10.2012 a Aktualizace č. 1 nabyla účinnosti dne 23.10.2012. Zásady územního rozvoje Kraje Vysočina ve znění Aktualizace č. 1 (zjednodušeně „krajský územní plán“) jsou v dalším textu také zkráceně označeny „ZÚR“.

Vyhodnocení souladu územního plánu se zásadami územního rozvoje kraje je vždy součástí odůvodnění územního plánu. V textu odůvodnění Územního plánu Radkovice u Hrotovic je vyhodnocení souladu Územního plánu Radkovice u Hrotovic se Zásadami územního rozvoje Kraje Vysočina neúplné. Ve sledovaném období byly navíc Zásady územního rozvoje Kraje Vysočina aktualizovány, proto pořizovatel nyní vyhodnocení doplňuje, aktualizuje a objasňuje souvislosti.

Priority územního plánování Kraje Vysočina: Zásady územního rozvoje Kraje Vysočina ve znění Aktualizace č. 1 stanovily, v člancích 01 až 09a priority územního plánování Kraje Vysočina. Pořizovatel vyhodnotil souladu s těmi prioritami, které se vztahují ke správnímu území obce Radkovice u Hrotovic:

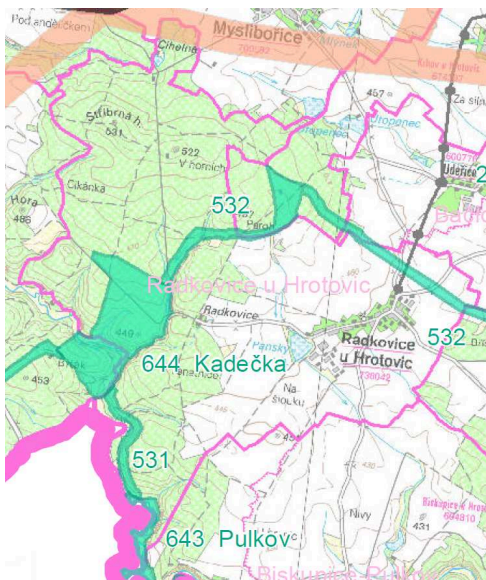
- (článek 01): Územní plán Radkovice u Hrotovic umožňuje vyvážený a udržitelný rozvoj území.
- (článek 06): Územní plán Radkovice u Hrotovic respektuje rozmanitost krajiny. K ochraně pozitivních znaků území s vysokou hodnotou krajinného rázu ale nestanovuje specifické podmínky pro rozhodování. Ochrana jednotlivých složek přírody a krajiny i ochrana krajinného rázu je tak zajištěna obecně platnými právními předpisy a jinými podzákonnými normami: v „Přírodním parku Rokytná“ jsou ochranné podmínky dané nařízením Kraje Vysočina, v přírodní rezervaci „Jedlový les a údolí Rokytné“ a u evropsky významné lokality „Jedlový les a údolí Rokytné“ zajišťují ochranu zvláštní právní předpisy a hájí ji příslušné dotčené orgány.
- (článek 08): Územní plán Radkovice u Hrotovic nabyt účinnosti dříve, než bylo správní území obce Radkovice u Hrotovic zařazeno do oblasti se zvýšenou mírou problémů, tj. do specifické oblasti krajského významu). Přesto Územní plán Radkovice u Hrotovic specifika a problémy v území vystihl a vytváří podmínky k řešení problémů.
- (článek 09): Územní vazby na sousedící Jihomoravský kraj jsou respektovány. Obec Radkovice u Hrotovic považuje napojení za dostačující a neshledala problémy „v návaznosti na území sousedního kraje“, které by měly být řešeny Územním plánem Radkovice u Hrotovic.

Rozvojové oblasti, rozvojové osy, specifické oblasti: Aktualizací č. 1 Zásad územního rozvoje Kraje Vysočina bylo správní území obce Radkovice u Hrotovic začleněno do specifické oblasti krajského významu „SOBK5 Hrotovicko“. Specifická oblast „SOBK5 Hrotovicko“ je odezvou na vytipovanou oblast „Třebíčsko – Znojensko“ z PÚR. Zejména kvůli své odlehlosti (na hranici Kraje Vysočina) a horší dopravní dostupnosti pracovních a správních center se v ní projevují problémy demografického růstu (např. negativní přírůstek obyvatel, vysoký podíl obyvatel nad 65 let). V člancích 60k, 60l ZÚR jsou stanoveny zásady ke zlepšení nepříznivého stavu a úkoly pro územní plánování. Územní plán Radkovice u Hrotovic nabyt účinnosti dříve, než byla specifická oblast „SOBK5 Hrotovicko“ ZÚR stanovena, proto vyhodnocení souladu v textu odůvodnění Územního plánu Radkovice u Hrotovic chybí. Vyhodnocení souladu Územního plánu Radkovice u Hrotovic s relevantními zásadami a úkoly pro specifickou oblast „SOBK5 Hrotovicko“ je tak na pořizovateli:

- Územní plán Radkovice u Hrotovic není v rozporu se zásadami pro rozhodování v území, jak jsou stanoveny pro specifickou oblast SOBK5. Územní plán Radkovice u Hrotovic reagoval na negativní ukazatele, identifikované v Územně analytických podkladech správního obvodu ORP Třebíč, a vycházel z potenciálu území. Vystihl tak specifika území a stanovil koncepci rozvoje přiměřenou možnostem obce.
- Územní plán Radkovice u Hrotovic vytvořil podmínky pro podporu rekreačního využití území. Ohleduplně k území umožňuje adaptaci nevyužitých staveb bydlení na rekreační chalupy a vymezuje plochu pro „nezatěžující a nenáročnou formu rekreace“ u Panského rybníka. Méně šetrně pak navrhuje rozvojovou plochu pro rodinnou pobytovou rekreaci v severním výběžku správního území obce Radkovice u Hrotovic, v lokalitě „Cihelna“. Prostorově nenáročnou a nezatěžující komerční aktivity cestovního ruchu jsou možné v zastavěném území a v zastavitelných plochách, konkrétně v plochách bydlení, rekreace, občanského vybavení, též v plochách zemědělské výroby a smíšených výrobních.

Dořešit Změnou č. 1: Obec Radkovice u Hrotovic nově požaduje prověřit možnost rozvoje bydlení v lokalitě Z1.3 „Nad Račím potokem“ a bude-li to nezbytné zrušit jinou plochu bydlení (vytipována plocha Z7). Dosavadní urbanistická koncepce se tím mírně změní. Celkový rozsah zastavitelných ploch bydlení musí být úměrný potřebám obce a musí zohlednit dostupnost veřejné infrastruktury. V textu odůvodnění Změny č. 1 územního plánu Radkovice u Hrotovic pak vyhodnotit soulad řešení Změny č. 1 územního plánu Radkovice u Hrotovic se zásadami a úkoly ZÚR stanovenými pro specifickou oblast „SOBk5 Hrotovicko“.

#### Plochy a koridory nadmístního významu – rozvoj technické infrastruktury:



Obrázek: Výkres ploch a koridorů ZÚR, výřez správního území obce Radkovice u Hrotovic – oranžově: koridor technické infrastruktury pro umístění VVN 110 kV, zeleně: územní systém ekologické stability (regionální biocentra a biokoridory).

Do severního výběžku správního území obce Radkovice u Hrotovic, do lokality „Cihelna“, zasahuje koridor technické infrastruktury (v šířce 400 m), který má být hájen pro umístění nadzemního vedení VVN 110 kV mezi rozvodnami Slavětice – Moravské Budějovice – Jemnice - Dačice. ZÚR řadí stavbu mezi veřejně prospěšné stavby nadmístního významu s možností vyvlastnění (označena E10). Během pořízení Územního plánu Radkovice u Hrotovic bylo dohodnuto zúžení koridoru technické infrastruktury tak, aby na správní území obce Radkovice u Hrotovic vůbec nezasahoval.

Krajský úřad jako nadřízený orgán územního plánování, příslušný ke koordinaci širších územních vztahů, si při pořízení Územního plánu Radkovice nejprve nechal předložit všechny nezbytné doklady (ve stanovisku čj. KUJL 9476/2010, OUP 365/2009-Br-3 ze dne 24.02.2013) a poté navržené zúžení koridoru odsouhlasil (ve stanovisku čj. KUJL 30039/2010, OUP 365/2009 Br-5 ze dne 05.05.2010). Státní energetický inspekce, jako příslušný dotčený orgán, se během celého pořízení Územního plánu Radkovice u Hrotovic nevyjádřil. Koridor přechází na správní území obce Myslibořice – plynulý přechod koridoru na správní území obce Myslibořice nelze zajistit, neboť v Územním plánu sídelního útvaru Myslibořice, ani v jeho Změně č. 1, není jižní část správního území vůbec řešena.

#### Plochy a koridory nadmístního významu – územní systém ekologické stability

Na správní území obce Radkovice u Hrotovic zasahují skladebné součásti územního systému ekologické stability (dále také zkráceně „ÚSES“) regionální úrovně:

- regionální biocentrum 643 RBC „Pulkov“ v jižním výběžku správního území obce; je zařazeno mezi veřejně prospěšná opatření s možností vyvlastnění (označeno U099),
- regionální biocentrum 644 RBC „Kadečka“ v centru lesního komplexu na západě správního území obce; je zařazeno mezi veřejně prospěšná opatření s možností vyvlastnění (označeno U100),
- regionální biokoridor 531 RBK „Pulkov-Kadečka“ je veden podél toku Rokytné mezi oběma zmíněnými biocentry; je zařazen mezi veřejně prospěšná opatření s možností vyvlastnění (označen U262),
- regionální biokoridor 532 RBK „Údolí Rouchovanky-Kadečka“ severním obloukem prochází ve směru Z-V (rozpadá se na dvě větve: větev „Radkovice-Krhov“, větev „Udeřice-Radkovice-Litovany“); je zařazen mezi veřejně prospěšná opatření s možností vyvlastnění (označen U263).



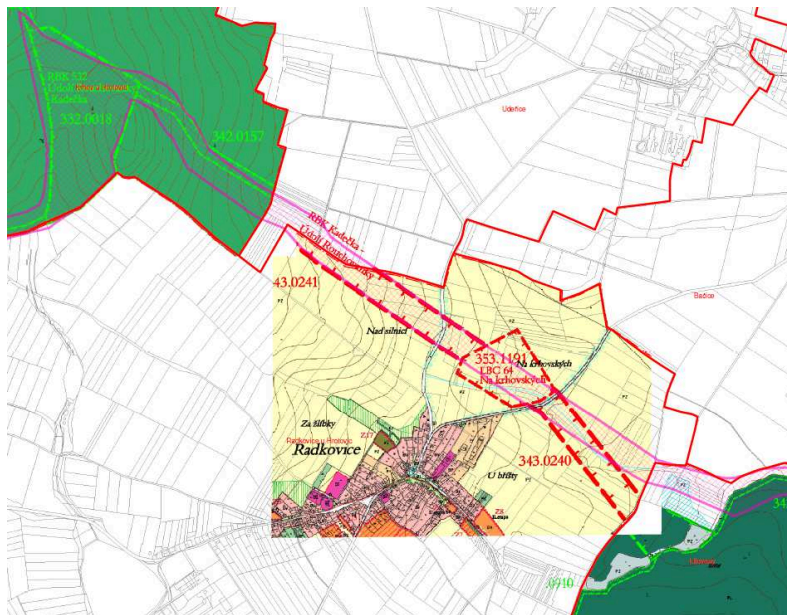
V Územním plánu Radkovice u Hrotovic jsou všechny uvedené součásti ÚSES zachyceny. Kromě větve „Udeřice-Radkovice-Litovany“ regionálního biokoridoru RBK 532 „Údolí Rouchovanky-Kadečka“ jsou vedeny zalesněnými oblastmi a jsou vymezeny jako „funkční“.

K ochraně ÚSES nejsou stanoveny podmínky, které by zpřísnily využití území. Využití území ÚSES se tedy řídí podmínkami využití funkčních ploch, kterými ÚSES prochází. ÚSES je veden přes plochy: lesní NL, zemědělské PZ, vodní a vodohospodářské HO, krajinné zeleně ZK, plochy silniční dopravy DS. Podmínky využití těchto funkčních ploch porušují zásady stanovené v článku 107 ZÚR, cit.: „a) respektovat plochy a koridory ÚSES jako nezastavitelné s využitím pro zvýšení biodiverzity a ekologické stability krajiny; b) stavby dopravní a technické infrastruktury v plochách a koridorech... ÚSES připouštět v nezbytných případech ...; c) technická a vegetační opatření v plochách a koridorech ÚSES podřídit požadavkům na zajištění funkčnosti skladebných součástí ÚSES“. V Územním plánu Radkovice u Hrotovic se ale připouští podstatně různorodější využití území ÚSES, například bez omezení lze umístit vodohospodářské stavby, stavby spojené s rekreací a cestovním ruchem, stavby pro vzdělávání a výzkumnou činnost, turistickou infrastrukturu a cit.: „další objekty a činnosti ve zdůvodněných případech“. V plochách silniční dopravy DS, které územím ÚSES prochází, je přípustné dokonce umístit čerpací stanice, garáže, nádraží a terminály.

**Dořešit Změnou č. 1: Při doplnění Změny č. 1 územního plánu Radkovice u Hrotovic je nutné zajistit ochranu území ÚSES tak, aby alespoň v regionálních biocentrech a regionálních biokoridorech podmínky využití odpovídaly požadavkům ZÚR.**

Problematické je řešení větve „Udeřice-Radkovice-Litovany“ regionálního biokoridoru 532 RBK „Údolí Rouchovanky – Kadečka“:

- Návaznost ÚSES na správním území obce Litovany je sice zajištěna, avšak větev „Udeřice-Radkovice-Litovany“ vybočuje z koridoru ZÚR. (Je patrné z obrázku.)
- Přestože je biokoridor „nefunkční“ a je veden v ploše zemědělské, není pro jeho realizaci navržena plocha změny v krajině (s vhodným funkčním využitím) a ochrana území pro umístění a realizaci biokoridoru není zajištěna ani obecnými podmínkami využití území ÚSES (tzv. překryvnou funkcí).



**Dořešit Změnou č. 1:** Zajistit ochranu území, v němž má být ÚSES umístěn.

Obrázek: Výřezy Územního plánu Krhov (vlevo nahoře), Územního plánu Radkovice (uprostřed) a Územního plánu Litovany (vpravo dole), na podkladu katastrální mapy. V překryvu přes ně znázorněn (fialovou šrafovou) koridor regionálního biokoridoru 532 RBK „Údolí Rouchovanky – Kadečka“ ze ZÚR.

Není požadováno, aby trasa větve „Udeřice-Radkovice-Litovany“ regionálního biokoridoru 532 RBK „Údolí Rouchovanky – Kadečka“ byla vymezena v souladu se ZÚR. Příslušný dotčený orgán i nadřízený orgán územního plánování nynější řešení odsouhlasily v době pořízení Územního plánu Radkovice u Hrotovic.

Veřejně prospěšné stavby a veřejně prospěšná opatření nadmístního významu

Mezi veřejně prospěšné stavby nadmístního významu s možností vyvlastnění je v ZÚR zařazena pouze stavba nadzemního vedení VVN 110 kV mezi rozvodnami Slavětice – Moravské Budějovice – Jemnice – Dačice, pro kterou je v ZÚR vymezen koridor technické infrastruktury (v šířce 400 m). Koridor veřejně prospěšné stavby je v ZÚR označen E10. Výše bylo objasněno, že během pořízení Územního plánu Radkovice u Hrotovic bylo dohodnuto zúžení koridoru VVN 110 kV tak, že na správní území obce Radkovice u Hrotovic vůbec nezasahuje – tudíž ani koridor veřejně prospěšné stavby E10 není v Územním plánu Radkovice u Hrotovic vymezen.

Mezi veřejně prospěšná opatření nadmístního významu s možností vyvlastnění jsou zařazeny všechny vyjmenované součásti ÚSES: regionální biocentrum 643 RBC „Pulkov“ je veřejně prospěšným opatřením U099, regionální biocentrum 644 RBC „Kadečka“ je veřejně prospěšným opatřením U100, regionální biokoridor 531 RBK „Pulkov-Kadečka“ nese označení U262, regionální biokoridor 532 RBK „Údolí Rouchovanky-Kadečka“ je veřejně prospěšným opatřením U263.

V Územním plánu Radkovice u Hrotovic není vymezení veřejně prospěšných opatření U099, U100, U262, U263 (ve výkrese č. 3 „Veřejně prospěšné stavby“) identické s vymezením regionálních biocenter a regionálních biokoridorů (ve výkrese č. 20 „Hlavní výkres“). Zatímco veřejně prospěšná opatření ve výkrese č. 3 sledují plochy a koridory ZÚR, skladebné prvky ÚSES ve výkrese č. 2 vychází ze zásad vymezení ÚSES (do regionálních biokoridorů jsou tak vložena lokální biocentra, která ovšem nejsou považována za veřejně prospěšná opatření nemístního významu). (Rozdíly jsou nejlépe patrné z příložených obrázků.)

Odlíšné vymezení ÚSES a „veřejně prospěšných opatření pro ÚSES“ a je sice nezvyklé, ale za chybné jej nepovažoval žádný z příslušných dotčených orgánů ani krajský úřad jako nadřízený orgán územního plánování - ve svých stanoviscích je bez výhrad akceptovaly. Krajský úřad jako nadřízený orgán územního plánování ve svém stanovisku (KUJI 9476/2010, OUP 365/2009 Br-3 ze dne 24.02.2010) konstatoval, že Územní plán Radkovice u Hrotovic ZÚR respektuje, cit.: „V ZÚR jsou na území obce vymezena veřejně prospěšná opatření (VPO) regionální ÚSES U099 – RBC Pulkov, U100 – RBC Kadečka, U262 – RBK Pulkov-Kadečka a U263-RBK Údolí Rouchovanky - Kadečka, která jsou v návrhu ÚP respektována.“



Obrázek: Hlavní výkres Územního plánu Radkovice u Hrotovic, výřezy jižní části území a střední části území – překryv s „veřejně prospěšnými opatřeními pro ÚSES“ dle ZÚR (světle červená šrafa).

Typy krajín, oblasti krajinného rázu: Zásady územního rozvoje Kraje Vysočina, v platném znění, stanovují typologii krajiny a člení celé území Kraje Vysočina dle převažujícího způsobu využití krajiny na „typy krajín“ a dle jedinečných znaků krajiny na „oblasti krajinného rázu“. Na základě tohoto členění pak stanovují zásady pro usměrnění rozhodování v území. Na správní území obce Radkovice u Hrotovic zasahují 3 typy krajín: krajina lesní, krajina

zemědělská intenzivní a krajina lesozemědělská ostatní. Správní území obce Radkovice u Hrotovic je rozděleno do dvou oblastí krajinného rázu: Moravskokrumlovsko, Moravskobudějovicko. Rozhraní typů krajín a rozhraní oblastí krajinného rázu se téměř shodují. Prochází správním územím obce Radkovice u Hrotovic ve směru S-J a dělí je zhruba na polovinu. Západní polovina správního území (zahrnuje lesní komplexy) náleží do typu krajiny lesní a do oblasti krajinného rázu Moravskobudějovicko. Východní polovina území (krajina zemědělsky obhospodařovaná) náleží do typu krajiny zemědělské intenzivní a do oblasti krajinného rázu Moravskokrumlovsko. Jen nepatrná část správního území při východní hranici je zařazena do typu krajiny lesozemědělské ostatní.

Pořizovatel vyhodnotil soulad Územního plánu Radkovice u Hrotovic se zásadami pro rozhodování v krajinných typech i v oblastech krajinného rázu:

- Územní plán Radkovice u Hrotovic respektuje hlavní cílové využití krajiny stanovené pro typ krajiny zemědělské intenzivní i pro typ krajiny lesozemědělské ostatní. Zásady pro činnosti a rozhodování o změnách v území jsou v řešení zohledněny, nejsou porušeny.
- Územní plán Radkovice u Hrotovic sice respektuje hlavní cílové využití pro typ krajiny lesní, ale nedodržel zásadu článku (128), cit.: *„rozdvíjet cestovní ruch ve formách příznivých pro udržitelný rozvoj, nepřipouštět rozšiřování a intenzifikaci chatových lokalit.“* V severním výběžku správního území obce Radkovice u Hrotovic, v lokalitě „Cihelna“ je navržena zastavitelná plocha Z14 rodinné rekreace, která je určena především pro umístění rekreačních chat. Jelikož při pořízení Územního plánu Radkovice u Hrotovic neměl krajský úřad, jež mimo jiného kontroluje soulad se ZÚR, proti navržené chatové lokalitě v krajinné lesní žádné výhrady, je řešení rekreace považováno za dohodnuté.
- Pouze první ze specifických zásad, stanovených pro oblast Moravskobudějovicko článkem 146l, se vztahuje ke správnímu území obce Radkovice u Hrotovic. V ZÚR je požadováno, cit.: *„Neumísťovat výškové stavby v prostorech, odkud mohou vizuálně kontaminovat dochované cenné prostory s typickými dominantami a dochovanými prostory komponované krajiny a též do míst, odkud se budou vizuálně uplatňovat v území přírodních parků Třebíčsko a Rokytná.“* Pro oblast krajinného rázu Moravskokrumlovsko je v ZÚR stanovena jen jediná specifická zásada, cit.: *„...neumísťovat výškové stavby do prostor, v nichž se uplatňují na hranách údolí a vyvýšených místech a v jejich těsném okolí a v prostorech, ze kterých se budou vizuálně uplatňovat v kontrastu vůči dominantám kostelních věží a v prostorech záměrně komponované krajiny.“* V Územním plánu Radkovice u Hrotovic není ochrana urbanistických hodnot ani krajinného rázu řešena – pro žádnou z ploch nejsou stanoveny podmínky prostorového uspořádání, k usměrnění urbanistického uspořádání a architektonického řešení staveb nejsou stanoveny obecné zásady pro rozhodování v území, nejsou stanoveny ani zásadami k ochraně krajinného rázu.

Změnou č. 1 územního plánu Radkovice u Hrotovic se alespoň doplňuje obecná zásada (v textové části, v kap. C), cit.: *„Pro usměrňování územního rozvoje a rozhodování o změnách v území budou vzaty v úvahu požadavky ZÚR, vyplývající ze začlenění území obce ... do oblastí krajinného rázu „CZ0610-OB011 Moravskobudějovicko“ a „CZ0610-OB020 Moravskokrumlovsko“, avšak její vyznění je neurčité a nejasné.*

V textu odůvodnění rozpracované Změny č. 1 územního plánu Radkovice u Hrotovic je soulad řešení s hlavními cílovými využitími krajiny v typech krajín i v oblastech krajinného rázu vyhodnocen takto, cit.: *„Veškeré požadavky ZÚR byly při řešení Změny č. 1 vzaty v úvahu, obsah dokumentace není se ZÚR v rozporu. Požadavky koncepčního charakteru nebyly ve Změny č. 1 ÚP Radkovice u Hrotovic řešeny s ohledem na omezení řešeného území na plochy změn Z1.1 a Z1.2.“* Z uvedené citace je patrné, že ochrana krajinného rázu nebyla předmětem Změny č. 1 územního plánu Radkovice u Hrotovic, ač i projektant shledává dosavadní koncepci jako „děravou“.

Dořešit Změnou č. 1: Zajistit ochranu krajinného rázu, buď stanovením podmínek prostorového uspořádání ve všech plochách (i v plochách nezastavěného území), nebo stanovit obecné zásady pro rozhodování v území směřující k ochraně krajinného rázu (vše v souladu se ZÚR). Nekonkrétní zásadu ochrany krajinného rázu v rozpracované Změně č. 1 územního plánu Radkovic u Hrotovic (danou pouze odkazem na oblasti Moravskobudějovicko a Moravskokrumlovsko) nahradit. V textu odůvodnění Změny č. 1 územního plánu Radkovic u Hrotovic vyhodnotit, jak je nově řešena ochrana urbanistických, architektonických a krajinných hodnot a, zda jsou úpravy koncepce v souladu se ZÚR.

c. Vyhodnocení souladu Územního plánu Radkovic u Hrotovic s územně plánovací dokumentací sousedních obcí a s vybranými koncepcemi

Správní území obce Radkovic u Hrotovic sousedí s městem Jaroměřice nad Rokytnou a s obcemi Příštpo, Myslibořice, Krhov, Bačice, Litovany, Biskupice-Pulkov (všechny ve správním obvodu ORP Třebíč) a s obcí Rozkoš (ve správním obvodu ORP Znojmo)

Pořizovatel vyhodnotil soulad Územního plánu Radkovic u Hrotovic s územně plánovací dokumentací sousedících obcí:

Město Jaroměřice nad Rokytnou má platný Územní plán Jaroměřice nad Rokytnou. Chybí v něm koridor technické infrastruktury pro umístění VVN 110 kV R Slavětice – R Moravské Budějovice – R Jemnice – R Dačice (v ZÚR označen E10). Jelikož ani v Územním plánu Radkovic u Hrotovic není koridor VVN 110 kV vymezen (nikoli však opomenut, ale řádně dohodnuto jeho zúžení mimo území Radkovic), absurdně lze tedy tvrdit, že obě dokumentace jsou v souladu. Rozpracovaná Změna č. 1 územního plánu Jaroměřice řeší i chybějící koridoru pro VVN 110 kV (tzn. napravuje nesoulad se ZÚR). V řešení ale pomíjí dohodnuté zúžení koridoru VVN 110 kV na správním území obce Radkovic u Hrotovic. Krajský úřad ve svém stanovisku, vydané dle § 50 odst. 7 stavebního zákona, k návrhu Změny č. 1 územního plánu Jaroměřice (čj. KUJI 68701/2014, OUP 133/2013-7 Zap) na nenávaznost koridoru na úzkém rozhraní obcí Jaroměřice nad Rokytnou (k.ú. Příložany), Myslibořice a obcí Radkovic nebere zřetel, cit.: „Z hlediska širších vztahů dochází k doplnění a zpřesnění částí koridoru E10 pro umístění nadzemního vedení VVN 100 kV R Slavětice – R Moravské Budějovice – R Jemnice – R Dačice ... v souladu se ZÚR KrV.“



Obrázek: Výřez návrhu Změny č. 1 územního plánu Jaroměřice nad Rokytnou (vlevo) a Územního plánu Radkovic u Hrotovic. Koridor pro VVN 110 kV (modrou šrafovou) na úzkém rozhraní obcí Jaroměřice, Myslibořice, Radkovic u Hrotovic nenavazuje.

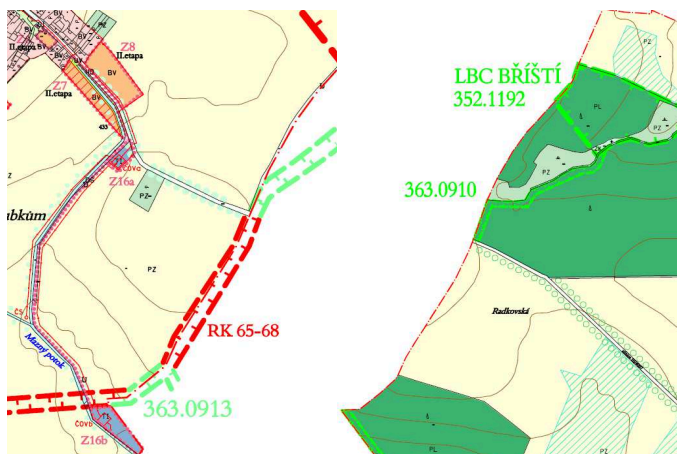
Obec Příštpo má platný Územní plán obce Příštpo a Změnu č. 1 územního plánu obce Příštpo. Soulad s Územním plánem Radkovic u Hrotovic nelze zkontrolovat, neboť hlavní výkres Územního plánu obce Příštpo je řešen jen schematicky v měřítku 1: 10 000. Obec Příštpo v současné době pořizuje nový Územní plán Příštpo (probíhá kontrola návrhu pro společné jednání) – při koordinaci bude určující řešení v Územním plánu Radkovic u Hrotovic.

Obec Myslibořice má platný Územní plán sídelního útvaru Myslibořice a Změnu č. 1 tohoto územního plánu. Jediným výkresem, který zobrazuje celé správní území obce Myslibořice, je výkres širších vztahů. Návaznost na sousedící území lze ověřit pouze u ÚSES, je zajištěna. (V Územním plánu sídelního útvaru Myslibořice, ani v jeho Změně č. 1 není hájen koridor technické infrastruktury pro umístění VVN 110 kV.) Soulad nelze zajistit.

Obec Bačice má platný Územní plán Bačice. Soulad Územního plánu Bačice s Územním plánem Radkovic u Hrotovic je zajištěn.

Obec Krhov má platný Územní plán Krhov. Řešení územního systému ekologické stability není v souladu se ZÚR. Regionální biokoridor 532 RBK „Údolí Rouchovanky – Kadečka“ není v Územním plánu Krhov vymezen, na Územní plán Radkovice u Hrotovic se nenapojuje. Nesoulad je nutné opravit v Územním plánu Krhov.

Obec Litovany má platný Územní plán Litovany. V Územním plánu Litovany i v Územním plánu Radkovice u Hrotovic se regionální biokoridor 532 RBK „Údolí Rouchovanky – Kadečka“ odchyluje z trasy dané v ZÚR. V Územním plánu Litovany se napojuje se na lokální biocentrum LBC 352.1192 „Bříštití“. Důvodem vybočení z koridoru ZÚR je zřejmě kratší (tj. pro realizaci úspornější) propojení a zahrnutí stanovišť s vyšším koeficientem ekologické stability.



V Územní plán Radkovice u Hrotovic je podél hranice se správním územím Radkovice u Hrotovic navržen lokální biokoridor označený RK 65-68 a LK 363.0913. V Územním plánu Litovany není lokální biokoridor navržen, přesněji není „uzavřen“. Nesoulad je patrný z obrázku.

Obrázek: Výřez hlavního výkresu Územního plánu Radkovice u Hrotovic (vlevo) a výřez hlavního výkresu Územního plánu Radkovice u Hrotovic.

**Dořešit Změnou č. 1:**

Upravit ohraničení navrženého lokálního biokoridoru RK 65-68 a LK 363.0913 tak, aby byl veden podél hranice se správním územím obce Litovany, ale na správní území obce nezasahoval a napojil se až na lokální biokoridor LK 363.0910 (v Litovanech).

Obec Biskupice-Pulkov má platný Územní plán Biskupice-Pulkov. Soulad Územního plánu Radkovice u Hrotovic s Územním plánem Biskupice-Pulkov je zajištěn.

Obec Rozkoš (ve správním obvodu ORP Znojmo) má platný Územní plán obce Rozkoš. (V současné době se pořizuje nový Územní plán Rozkoš – návrh dosud není zpracován.) Dosavadní Územní plán obce Rozkoš není v souladu s Územním plánem Radkovice u Hrotovic. Neřeší návaznost územního systému ekologické stability podél toku Rokytná. Úpravě v územních plánech obou obcí musí předcházet schválení a nabytí účinnosti Zásad územního rozvoje Jihomoravského kraje (tj. krajský územní plán Jihomoravského kraje). Soulad nelze zajistit.

Pořizovatel vyhodnotil soulad Územního plánu Radkovice u Hrotovic i jeho rozpracované Změny č. 1 s Plánem rozvoje vodovodů a kanalizací Kraje Vysočina, ve znění platném do 01.01.2015 (zkráceně „PRVK“). Konstatuje, že Územní plán Radkovice u Hrotovic je v souladu s PRVK. (Aktualizace PRVK není dosud schválena Zastupitelstvem Kraje Vysočina, připravuje se teprve veřejné projednání)

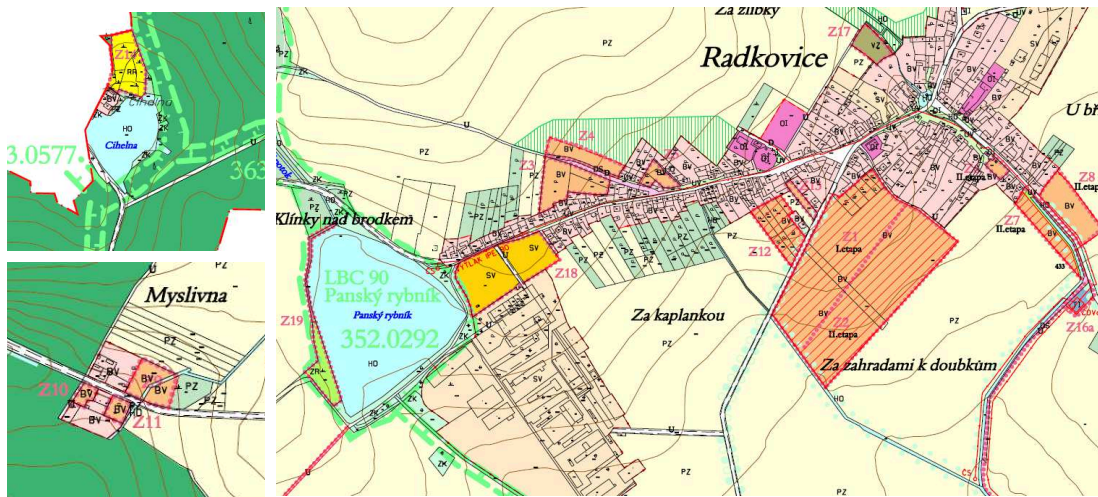
Pořizovatel posoudil Územní plán Radkovice u Hrotovic ve vztahu ke komplexním pozemkovým úpravám na sousedících katastrálních územích: V katastrálních územích sousedících obcí jsou komplexní pozemkové úpravy zpracovány pouze v k.ú. Příložany (správní území města Jaroměřice nad Rokytnou). Vnější obvod komplexní pozemkové úpravy Příložany na správní území obce Radkovice u Hrotovic přímo nenavazuje – společná hranice obcí je vedena lesem. V k.ú. Myslibořice mají být, dle veřejně dostupných informací, komplexní pozemkové úpravy zahájeny v roce 2019. V ostatních sousedících katastrálních územích nejsou komplexní pozemkové úpravy zpracovány, ani zahájeny, ani se nepřipravují.

(Jak bylo zmíněno v kap. A tohoto textu, v katastrálním území obce Radkovice u Hrotovic nejsou komplexní pozemkové úpravy zpracovány, ani nejsou určeny k zahájení.)

D) Prokázání nemožnosti využít vymezené zastavitelné plochy a vyhodnocení potřeby vymezení nových zastavitelných ploch podle § 55 odst. 4 stavebního zákona

a. Vyhodnocení využití zastavitelných ploch

Územní plán Radkovice u Hrotovic vymezil především zastavitelné plochy pro různé formy bydlení:



- Plochy pro bydlení venkovského charakteru BV jsou označeny Z1 až Z13. Žádná z ploch není zcela využita. Plocha Z9 v lokalitě Myslivna a plochy Z5 a Z12 jsou využity zčásti – jsou využívány jako zahrady u rodinných domů, na pozemcích jsou umístěny stavby a zařízení související s bydlením (např. přístřešek pro auto nebo garáž, kůlna, hospodářská budova, altán, hrací prvky). Využití plochy Z4 obec Radkovice u Hrotovic plánuje – plocha bude zčásti překryta nově požadovanou plochou bydlení v lokalitě Z1.3 „Nad Račím potokem“. Využití čtyř rozvojových ploch bydlení (Z2, Z6, Z7, Z8) je odsunuto až do II. etapy výstavby. Tyto plochy nebylo ve sledovaném období možné využít.
- Plochy pro různé formy výroby (Z17, Z18) doposud nejsou využity.
- Zčásti je využita plocha Z15 pro vybudování přístupové komunikace k Panskému rybníku, funkční jen krátký úsek. Plocha Z19 krajinné zeleně u Panského rybníka svou funkci plní – plocha slouží k nenáročným druhům rekreace.
- Navržená plocha Z14 pro rodinnou rekreaci v severním výběžku správního území obce, v lokalitě „Cihelna“, není využita.
- Obec Radkovice u Hrotovic připravuje projektovou dokumentaci pro realizaci obecní ČOV a výstavbu oddílné kanalizace. Navržené plochy Z16a, Z16b zatím nejsou využity.
- Plochy řešené Změnou č. 1 územního plánu Radkovice u Hrotovic jsou již využity – účelem je pouze výstižněji zachytit využití území. Lokalita Z1.1 „Za hřbitovem“ zahrnuje sportovní areál (fotbalové hřiště a jeho zázemí), obratiště na místní komunikaci za hřbitovem a veřejnou zeleň, zázemí mateřské školky (sáňkovací kopec). Lokalita Z1.2 „K Račím potoku“ je úzkým pruhem veřejného prostranství, který na okraji sídla přechází v krajinnou zeleň – tuto funkci už plní. Cílem je umožnit umístění svodnice či jiných protipovodňových opatření k ochraně sídla před extravilánovými vodami.

Využití zastavitelných ploch					
označení plochy	začlenění plochy dle požadovaného způsobu využití		původní rozloha /ha/	etapa	vyhodnocení současného stavu
Z1	BV	plocha bydlení venkovského charakteru	3,81	I. etapa	nevyužita - rozsáhlá rozvojová plocha v lokalitě Za zahradami - I. etapa
Z2	BV	plocha bydlení venkovského charakteru	4,18	II. etapa	nevyužita - rozsáhlá rozvojová plocha v lokalitě Za zahradami - II. etapa
Z3	BV	plocha bydlení venkovského charakteru	0,82		nevyužita
Z4	BV	plocha bydlení venkovského charakteru	0,37		nevyužita - obec Radkovice upřesňuje stavební záměr, zčásti se překrývá s požadavkem obce na Z1.3
Z5	BV	plocha bydlení venkovského charakteru	0,22		využita částečně - v zastavěném území; zahrada u RD (stavby související s bydlením)
Z6	BV	plocha bydlení venkovského charakteru	0,11	II. etapa	nevyužita - zahrada za hasičskou zbrojnicí, v zastavěném území
Z7	BV	plocha bydlení venkovského charakteru	0,71	II. etapa	nevyužita - obec Radkovice připouští zrušení plochy (kompenzace za Z1.3)
Z8	BV	plocha bydlení venkovského charakteru	0,92	II. etapa	nevyužita
Z9	BV	plocha bydlení venkovského charakteru	0,37		využita částečně - Změnou č. 1 zmenšena na 0,2 ha, lokalita Myslivna – zahrada u RD (stavby související s bydlením)
Z10	BV	plocha bydlení venkovského charakteru	0,08		nevyužita - zahrada v zastavěném území, lokalita Myslivna
Z11	BV	plocha bydlení venkovského charakteru	0,11		nevyužita - zahrada v zastavěném území, lokalita Myslivna
Z12	BV	plocha bydlení venkovského charakteru	0,71		využita částečně - lokalita Za kaplankou; zahrada u RD (stavby související s bydlením)
Z13	BV	plocha bydlení venkovského charakteru	0,12		nevyužita - lokalita Za kaplankou
Z14	RR	plocha rodinné rekreace	0,75		nevyužita - lokalita „Cihelna“
Z15	DS	plocha silniční dopravy	0,61		využita zčásti - komunikace od Panského rybníka
Z16a, b	TI	plocha technické infrastruktury	0,52		nevyužita - plocha pro ČOV, obec Radkovice připravuje projektovou dokumentaci
Z17	VZ	plocha výroby zemědělské	0,32		nevyužita
Z18	SV	plocha smíšené výrobní	1,74		nevyužita
Z19	ZK	plocha krajinné zeleně	0,56		využita – u Panského rybníka; užívána k nenáročným rekreacím
Z1.1	OI, DS	plocha občanského vybavení, plocha silniční dopravy	0,65		využita - fotbalové hřiště, sportovní areál, obratiště místní komunikace, zázemí MŠ
Z1.2	ZK, UV	plocha krajinné zeleně, plocha veřejných prostranství	0,2		využita částečně - veřejné prostranství, krajinná zeleň stávající, určeno pro vybudování svodnice k ochraně před extravilánovými vodami (nerealizováno)
Z1.3	nový požadavek obce - doplnit Změnu č. 1 o zastavitelnou plochu bydlení (nejspíše BV) v lokalitě "Nad Račím potokem"				
Z1.4	nový požadavek obce – doplnit Změnu č. 1 o zastavitelnou plochu (zatím bez určení) pro umístění kompostárny v lokalitě „Jalovčí“				

b. Prokázání nemožnosti využít vymezené zastavitelné plochy

Poživatel nezjistil, že by některou z navržených zastavitelných ploch nebylo možné využít z důvodu změn podmínek v území, nebo v důsledku nově stanovených limitů využití území.

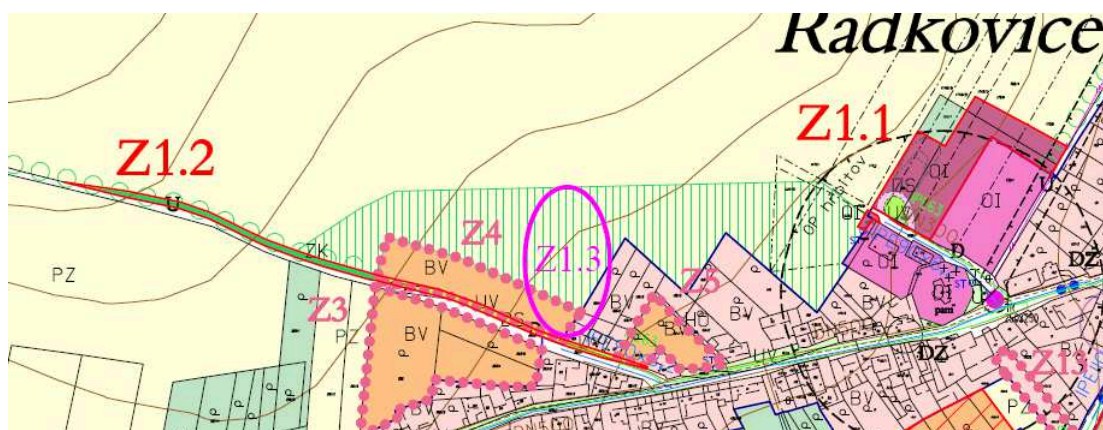
c. Vyhodnocení potřeby vymezení nových zastavitelných ploch

Navržené zastavitelné plochy sice nejsou dosud využity, avšak koncepce rozvoje bydlení stanovená v Územním plánu Radkovic u Hrotovic zcela nevyhovuje potřebám obce. Obec Radkovic u Hrotovic proto požaduje, aby rozpracovaná Změna č. 1 územního plánu Radkovic u Hrotovic byla doplněna. Rozpracovaná Změna č. 1 územního plánu Radkovic u Hrotovic doposud řešila pouze dvě lokality:

- Z1.1 „Za hřbitovem“  
Řeší úpravu členění ploch a doplnění plochy občanského vybavení (zahrnuje: obratiště místní komunikace a veřejnou zeleň za hřbitovem, zázemí mateřské školy, celý stávající sportovní areál).
- Z1.2 „K Račimu potoku“  
Řeší úpravu členění ploch nezastavěného území (samostatně vymezuje plochy krajinné zeleně a veřejného prostranství podél komunikace tak, aby umožnila realizaci opatření k ochraně území před extravilánovými vodami).

Obec Radkovic u Hrotovic nově požádala o doplnění rozpracované Změny č. 1 územního plánu Radkovic – o prověření dalších dvou vytipovaných lokalit:

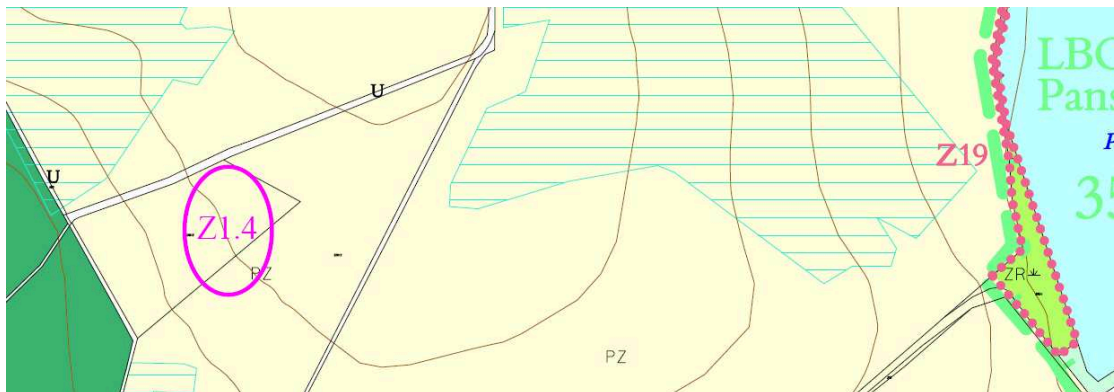
- Z1.3 „Nad Račím potokem“  
Po komunálních volbách nové Zastupitelstvo obce Radkovic u Hrotovic usoudilo, že rozmístění rozvojových ploch bydlení v dosavadním Územním plánu Radkovic u Hrotovic neumožňuje samotné obci Radkovic u Hrotovic podpořit výstavbu individuálního bydlení. Obec proto vytipovala vhodnou lokalitu pro rozvoj bydlení, ve které současně vlastní pozemky a požádala o doplnění rozpracované Změny č. 1 územního plánu Radkovic u Hrotovic o zastavitelnou plochu určenou pro bydlení. Jelikož dosavadní rozvojové plochy bydlení nejsou zdaleka vyčerpány, obec Radkovic připouští, že některá zatím nevyužitá zastavitelná plocha může být (jako kompenzace za Z1.3) zrušena. Vytipovala obec plochu Z7.





• Z1.4 „Jalovčí“

Vlastník pozemku má v úmyslu umístit jižně od osady Myslivna kompostárnu. Obec tedy požaduje prověřit, zda lze vytipovanou lokalitu (přesněji pozemek p.č. 328/23 KN) pro kompostárnu využít. Pozemek leží v místě bývalé obecní skládky. Podle Katastru nemovitostí je pozemek ostatní plochou využívanou jako dobývací prostor. Podle údajů evidovaných v ÚAP ORP Třebíč byla dříve na místě nepovolená skládka. Dle údajů Geofondu ([www.geofond.cz](http://www.geofond.cz)) v lokalitě není evidován žádný dobývací prostor.



Přestože nový požadavek obce na úpravu dosavadní koncepce rozvoje bydlení (tj. řešení lokality Z1.3 „Nad Račím potokem“, je obhajitelný, je na místě upozornit na následující:

- Další zastavitelné plochy lze, dle § 55 odst. 4 stavebního zákona, vymezit pouze na základě prokázání nemožnosti využít již vymezené zastavitelné plochy a prokázání potřeby vymezení nových zastavitelných ploch. Při zpracování návrhu Změny č. 1 územního plánu Radkovic u Hrotovic bude v textu odůvodnění nutné prokázat, že dosud nevyužité zastavitelné plochy nelze využít a současně, že vymezení dalších zastavitelných ploch je potřebné.
- Argumenty „*pozemky jsou nedostupné*“ nebo „*vlastníci pozemků výstavbu neplánují, ale nehodlají pozemky odprodat*“ nejsou dostatečným důvodem pro vymezení dalších zastavitelných ploch. Metodika MMR „*Vyhodnocení účelného využití zastavěného území a vyhodnocení potřeby zastavitelných ploch*“ upozorňuje, že množství zastavitelných ploch musí logicky převyšovat poptávku, jelikož musí zohlednit, nejen předpokládaný demografický vývoj, ale i průzkum nechtěného soužití a předpokládaný reálný zájem o výstavbu. Vymezení nových zastavitelných ploch je oprávněním obce, která změnou územního plánu reaguje na aktuální situaci v území. Vždy je ale nutné, aby obec vymezení nových zastavitelných ploch zdůvodnila – důkladně a průkazně. V odůvodnění Změny č. 1 územního plánu Radkovic u Hrotovic je třeba důkladně odůvodnit, z jakých důvodů nelze k výstavbě použít nynější zastavitelné plochy a také vysvětlit, proč se právě nově prověřovaná zastavitelná plocha jeví jako vhodná náhrada.

E) Pokyny pro „doplnění“ návrhu změny územního plánu v rozsahu zadání změny

Zpráva o uplatňování Územního plánu Radkovic u Hrotovic identifikovala nepřesnosti, nedostatky a „neaktuálnosti“ v dosavadním Územním plánu Radkovic u Hrotovic. Některé ze zjištěných nepřesností a nedostatků jsou zásadní (tj. ponechání bez opravy by mohlo mít nepříznivě ovlivnit rozhodování o změnách v území) – jejich náprava je nezbytná. Součástí Zprávy o uplatňování Územního plánu Radkovic u Hrotovic jsou proto i Pokyny pro zpracování (přesněji „doplnění“) Změny č. 1 územního plánu Radkovic u Hrotovic. Pokyny pro „doplnění“ Změny č. 1 územního plánu Radkovic u Hrotovic tak mimo požadavků na opravení, doplnění a aktualizaci znění územního plánu zahrnují:

- nové požadavky na doplnění rozpracovaného návrhu Změny č. 1 územního plánu Radkovic u Hrotovic o lokalitu Z1.3 „Nad Račím potokem“ a lokalitu Z1.4 „Jalovčí“;
- požadavky na opravu zjištěných nepřesností, doplnění nedostatků a aktualizaci znění dle Zprávy o uplatňování Územního plánu Radkovic u Hrotovic.

*Pokyny pro zpracování návrhu Změny č. 1 územního plánu Radkovic u Hrotovic jsou zařazeny v příloze. Pro jejich značnou délku nebylo vhodné začlenit je přímo do textu Zprávy o uplatňování Územního plánu Radkovic u Hrotovic. Text pokynů je navíc složitě strukturovaný, což by mohlo být (při jeho včlenění do Zprávy o uplatňování Územního plánu Radkovic u Hrotovic) matoucí. Viz příloha*

- F) Požadavky a podmínky na vyhodnocení vlivů návrhu změny územního plánu na udržitelný rozvoj území dle (§ 19 odst. 2 stavebního zákona), pokud je požadováno vyhodnocení vlivů na životní prostředí nebo nelze vyloučit negativní vliv na evropsky významnou lokalitu nebo ptačí oblast

*Tento bod bude upraven po projednání návrhu Zprávy o uplatňování Územního plánu Radkovic u Hrotovic s příslušným dotčeným orgánem.*

Pro potřeby dotčeného orgánu pořizovatel předkládá relevantní informace:

- V centru zalesněné západní části správního území obce Radkovic je stanovena evropsky významná lokalita CZ0610179 „Jedlový les a Údolí Rokytné“ soustavy NATURA 2000. Její součástí je přírodní rezervace „Jedlový les a Údolí Rokytné“. Evropsky významná lokalita je začleněna do „Přírodního parku Rokytná“. V platném Územním plánu Radkovic u Hrotovic je evropsky významná lokalita zobrazena a v řešení zohledněna. V dotčeném území nejsou Územním plánem Radkovic navrženy žádné změny využití území. Ochrana území je ponechána na zvláštních právních předpisech – v Územním plánu Radkovic u Hrotovic nejsou stanoveny další podmínky omezující využití území evropsky významné lokality. Pořizovateli není známo, že by koncepce rozvoje stanovená Územním plánem Radkovic u Hrotovic měla ve sledovaném období nepříznivý vliv na evropsky významnou lokalitu.

Příslušný úřad ve svém stanovisku k návrhu zadání (KUJI 43042/2012, OZP1092/2008 ze dne 20.06.2012) konstatoval, že nyní pořizovaná Změna č. 1 územního plánu Radkovic u Hrotovic nemůže mít na evropsky významnou lokalitu „Jedlový les a Údolí Rokytné“ mít významný negativní vliv. Svůj úsudek potvrdil i ve stanovisku k návrhu Změny č. 1 územního plánu Radkovic u Hrotovic (KUJI 73745/2013 , OZP 1092/2008 ze dne 29.10.2013). Obě lokality prověřované v rozpracované Změně č. 1 územního plánu Radkovic u Hrotovic se týkají přímo sídla Radkovic u Hrotovic, od evropsky významné lokality jsou značně vzdáleny.

Vliv nových lokalit Z1.3 „Nad Račím potokem“ a Z1.4 „Jalovčí“ na evropsky významnou lokalitu posoudí příslušný úřad ve svém stanovisku k „Pokynům k doplnění návrhu Změny č. 1 územního plánu Radkovic u Hrotovic“.

Při doplnění Změny č. 1 územního plánu Radkovic u Hrotovic budou napraveny nepřesnosti a upraveny nedostatky Územního plánu Radkovic – mimo jiného je požadováno, zpřísnit podmínky využití území ÚSES, dořešit podmínky funkčního a prostorového uspořádání ploch nezastavěného území a zajistit ochranu krajinného rázu. Pořizovatel má za to, že všechny úpravy přispějí k ochraně hodnot v území – na evropsky významnou lokalitu by neměly mít významný negativní vliv.

- Na správním území sousední obce Biskupice-Pulkov je vymezena evropsky významná lokalita CZ0623819 „Řeka Rokytná“. Lokalita se nachází níže po proudu vodního toku Rokytná. V údolí řeky Rokytné na správním území obce Radkovic (tj. výše na toku) ale nejsou navrženy žádné změny využití území (zastavitelné plochy ani plochy změn v krajině). Vodní tok Rokytná protéká podél hranice správního území, od sídla Radkovic u Hrotovic je značně vzdálen a odcloněn rozsáhlým zalesněným územím. Údolí Rokytné je v Územním plánu Radkovic u Hrotovic pojato jako „stabilizované“. Pořizovateli není

známo, že by koncepce stanovené v Územním plánu Radkovice u Hrotovic měla ve sledovaném období významný negativní vliv na evropsky významnou lokalitu „Řeka Rokytná“ na správním území obce Biskupice - Pulkov.

Úpravy koncepce prověřované v právě rozpracované Změně č. 1 územního plánu Radkovice u Hrotovic se týkají přímo sídla Radkovice u Hrotovic. To, že na evropsky významnou lokalitu „Řeka Rokytná“ nemůžou mít významný negativní vliv posoudil příslušný úřad ve svém stanovisku k návrhu zadání (KUJI 43042/2012, OZP1092/2008 ze dne 20.06.2012) a potvrdil i ve stanovisku k návrhu Změny č. 1 územního plánu Radkovice u Hrotovic (KUJI 73745/2013 , OZP 1092/2008 ze dne 29.10.2013).

Vliv doplňovaných lokalit Z1.3 „Nad Račím potokem“ a Z1.4 „Jalovčí“ na evropsky významnou lokalitu „Řeka Rokytná“ bude mít příslušný úřad příležitost posoudit ve svém stanovisku k „Pokynům k doplnění návrhu Změny č. 1 územního plánu Radkovice u Hrotovic“.

- Na správním území obce Radkovice u Hrotovic ani na správních územích sousedících obcí není stanovena ptačí oblast soustavy NATURA 2000.
- Z „Vyhodnocení stavu území a jeho vývoje ve sledovaném období“ (kap. A.a.) je patrný vývoj území a uplatňování koncepce stanovené Územním plánem Radkovice u Hrotovic ve sledovaném období. Z „Požadavků na eliminaci, minimalizaci nebo kompenzaci negativních dopadů na udržitelný rozvoj území...“ je zřejmé, že negativní vliv Územního plánu Radkovice u Hrotovic na životní prostředí nebyl zjištěn a požadavek na „eliminaci negativních vlivů“ je vyvolán výhradně snahou obce Radkovice u Hrotovic reagovat na nepříznivé trendy demografických indikátorů.
- Územní plán Radkovice u Hrotovic nebyl během pořízení (v letech 2008 až 2010) posuzován z hlediska vlivů na životní prostředí podle zákona č. 100/2001 Sb.
- Ve sledovaném období nebyl žádný záměr umístěný na správním území obce Radkovice u Hrotovic posuzován z hlediska vlivu na životní prostředí dle zákona č. 100/2001 Sb. Proběhlo zjišťovací řízení u záměru „RN Cihelna, k.ú. Radkovice u Hrotovic, Příložany“. Závěr zjišťovacího řízení (čj. KUJI 82061/2014, OZP 32/2014 ze dne 18.12.2014) konstatoval, že záměr Lesů České republiky, s.p. revitalizovat vodní nádrže v lokalitě „Cihelna“ (v severním výběžku správního území obce Radkovice u Hrotovic) nemá významný vliv na životní prostředí a nebude posuzován podle zákona č. 100/2001 Sb.

G) Požadavky na zpracování variant řešení návrhu změny územního plánu, je-li zpracování variant vyžadováno

Při doplnění návrhu Změny č. 1 územního plánu Radkovice u Hrotovic nebudou řešeny varianty.

H) Návrh na pořízení nového územního plánu, pokud ze skutečností uvedených pod písmeny A) až D) vyplývá potřeba změny, která podstatně ovlivňuje koncepci územního plánu

Z předchozích kapitol Zprávy o uplatňování Územního plánu Radkovice u Hrotovic je zřejmé, že stanovenou koncepcí není třeba měnit. Pro správní území obce Radkovice u Hrotovic není třeba pořídit zcela nový územní plán.

Právě pořizovaná Změna č. 1 územního plánu Radkovice u Hrotovic dosavadní koncepci pouze zpřesňuje.

I) Požadavky na eliminaci, minimalizaci nebo kompenzaci negativních dopadů na udržitelný rozvoj území, pokud byly ve vyhodnocení uplatňování územního plánu zjištěny

Při vyhodnocení uplatňování Územního plánu Radkovice u Hrotovic nebyly zjištěny negativní dopady na udržitelný rozvoj území, které by byly přímo zapříčiněny Územním plánem Radkovice u Hrotovic. Dle mínění nového Zastupitelstva obce Radkovice u Hrotovic by však Územní plán Radkovice u Hrotovic měl zareagovat na socioekonomické problémy obce Radkovice u Hrotovic i specifické oblasti „SOBk5 Hrotovicko“. V reakci na to požádala obec Radkovice u Hrotovic o doplnění rozpracované Změny č. 1 územního plánu Radkovice u Hrotovic.

Nové Zastupitelstvo obce Radkovice u Hrotovic je toho názoru, že urbanistická koncepce v dosavadním Územním plánu Radkovice u Hrotovic neumožňuje obci „aktivní řešení“ socioekonomických problémů. Nové Zastupitelstvo obce by propad počtu obyvatel a odliv obyvatel rádo zastavilo podporou výstavby rodinných domů a „nalákáním“ nových obyvatel (např. nabídkou tzv. zainventovaných pozemků pro bydlení). Zastavitelné plochy bydlení stanovené v dosavadním Územním plánu Radkovice u Hrotovic naneštěstí nejsou ve vlastnictví obce Radkovice u Hrotovic a jednání o odprodeji pozemků jiných vlastníků byla (dle informace obce) bezvýhodná. Obec Radkovice u Hrotovic proto požaduje upravit nynější urbanistickou koncepci – přesněji: vytypovala lokalitu Z1.3 „Nad Račím potokem“, ve které požaduje prověřit zastavitelnou plochu pro bydlení. Bude-li to nezbytné, může být (jako kompenzace za Z1.3) zrušena jiná nevyužitá plocha. Obec Radkovice u Hrotovic vytypovala plochu Z7.

Dořešit Změnou č. 1: Upravit urbanistickou koncepci stanovenou v dosavadním Územním plánu Radkovice u Hrotovic.

J) Návrhy na aktualizaci zásad územního rozvoje.

Z vyhodnocení uplatňování Územního plánu Radkovice u Hrotovic nevyplývaly žádné návrhy na aktualizaci Zásad územního rozvoje Kraje Vysočina ve znění Aktualizace č. 1 (ZÚR).

„Otisk úředního razítka“

Ing. Šárka Filipková v. r.  
pověřená vedením oddělení  
Úřad územního plánování

**Příloha**

Pokyny pro „doplnění“ návrhu Změny č. 1 územního plánu Radkovice u Hrotovic