

ZPRÁVA O UPLATŇOVÁNÍ ÚZEMNÍHO PLÁNU DUKOVANY - NÁVRH K PROJEDNÁNÍ

- OBSAHUJE POKYNY PRO ZPRACOVÁNÍ
NÁVRHU ZMĚNY Č. 1 ÚZEMNÍHO PLÁNU DUKOVANY

Územní plán Dukovany (okres Třebíč) nabyl účinnosti 06.12.2011. Zpráva o uplatňování Územního plánu Dukovany vyhodnocuje uplynulé období od prosince 2011 do července 2015 (dále též „sledované období“).

Obec Dukovany požádala dne 27.02.2015 Městský úřad Třebíč, úřad územního plánování, o pořízení Změny č. 1 územního plánu Dukovany – žádá prověřit záměry na změny v území. Ve Zprávě o uplatňování Územního plánu Dukovany je tento požadavek obce Dukovany zohledněn, v Pokynech pro zpracování návrhu Změny č. 1 Územního plánu Dukovany jsou pak rozpracovány.

**Zastupitelstvo obce Dukovany projednalo
Zprávu o uplatňování Územního plánu Dukovany na svém zasedání č.,
které se konalo dne, usnesením č.**

„Otisk úředního razítka obce“

„Podpis“

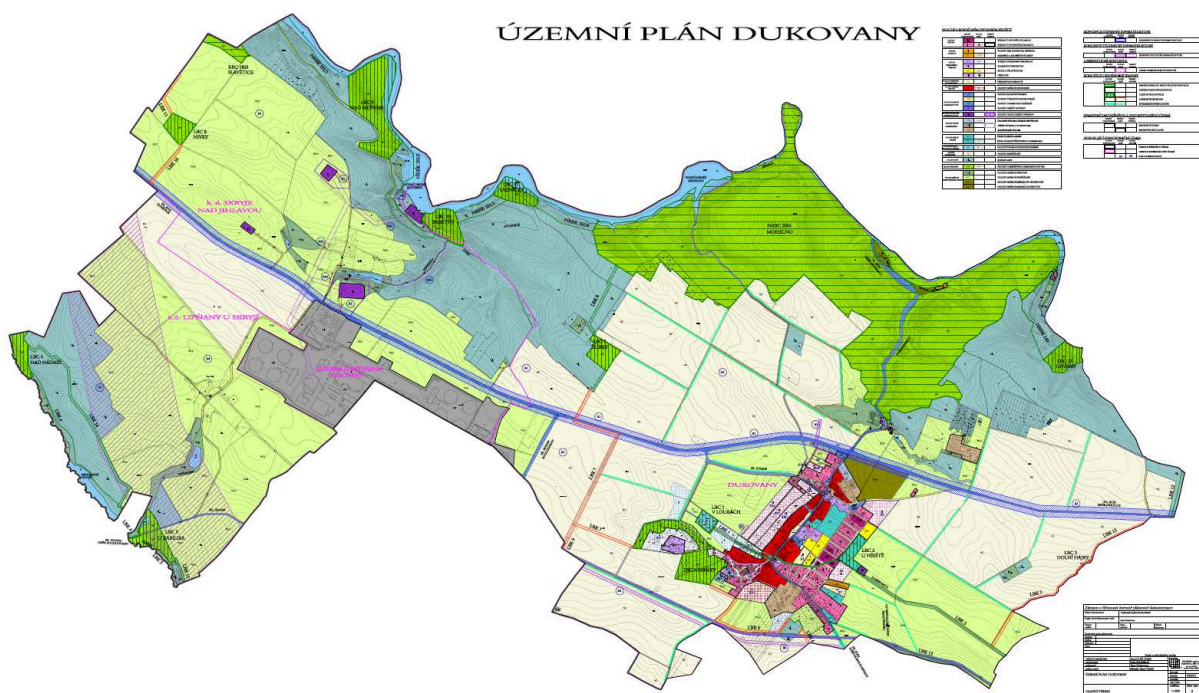
Miroslav Kříšťál
starosta obce Dukovany

„Podpis“

Bc. Ladislav Pelán
místostarosta obce Dukovany

Základní informace

Sledované období: 12/2011 až 7/2015
Obec, určený zastupitel: Obec Dukovany, starosta obce Miroslav Kříšťál
Pořizovatel: Městský úřad Třebíč, Úřad územního plánování
Přístup k dokumentaci: www.trebic.cz (vlevo dole: Územní plán/Územní plány obcí/Dukovany)



Obrázek: Zmenšený Hlavní výkres Územního plánu Dukovany.

Správní území obce Dukovany leží v jihovýchodním výběžku správního obvodu ORP Třebíč, takže jeho jižní a východní hranice je současně hranicí Kraje Vysočina s Jihomoravským krajem, a jeho severovýchodní hranice je hranicí správního obvodu ORP Třebíč se správním obvodem ORP Náměšť nad Oslavou. Ve správním obvodu ORP Třebíč sousedí obec Dukovany pouze s obcemi Slavětice a Rouchovany (k.ú. Heřmanice u Rouchovan, k.ú. Rouchovany), ve správním obvodu ORP Náměšť nad Oslavou s obcemi Lhánice a Mohelno, a v Jihomoravském kraji ve správním obvodu ORP Moravský Krumlov s obcemi Jamolice, Horní Dubňany a Rešice (k.ú. Rešice).

Celková rozloha správního území obce Dukovany je 2037 ha. Zahrnuje tři katastrální území: Dukovany (1257 ha), Skryje nad Jihlavou (477 ha), Lipňany u Skryjí (302 ha). V řešeném území leží jediné větší sídlo, Dukovany. Obec Dukovany měla k 31.12.2014 celkem 837 obyvatel. Katastrální území Skryje nad Jihlavou a Lipňany u Skryjí jsou trvale neosídlena.

Vývoj počtu obyvatel obce Dukovany						údaje k 31.12. uvedeného roku				
sledované období:										
1900	1970	1980	2001	2009	2010	2011	2012	2013	2014	2015
1164	979	669	724	787	796	841	835	837	837	

zdroj: Český statistický úřad - sčítání lidu, domů a bytů;
www.csu.cz

Území obce Dukovany je výrazně ovlivněno Jadernou elektrárnou Dukovany (dále též zkráceně „JEDU“), a to nejen množstvím limitů rozvoje území (ochranné režimy i záměry související s JEDU), ale také dynamickým rozvojem území. Vliv Jaderné elektrárny Dukovany na osídlení je od 70. let 20. století předmětem demografické studie (Univerzity Karlovy, Přírodovědecké fakulty – informační zdroj: www.atlasobyvatelstva.cz). Analýza dat charakterizuje JEDU jako významného regionálního zaměstnavatele a vliv na vývoj území hodnotí takto, cit.: „*Tak představuje toto území specifický region s působností jaderné elektrárny. Z tohoto pohledu se Dukovany jeví jako srovnatelně významné centrum se sekundárními středisky regionu (Znojmo, Třebíč, Velké Meziříčí, Jemnice).*“ Průběžné výsledky studie uvádí, že v letech 1970 až 2011 rostl celkový počet obyvatel regionu rychleji, než narůstal počet obyvatel České republiky. Důvody pro pozitivní migraci spatřuje, cit.: „*Jako možné vysvětlení se nabízí EDU, která jako významný zaměstnavatel, může pro stěhující se osoby představovat pull faktor pro výběr regionu jako nového bydliště, nebo dobrá vybavenost obcí v sousedství EDU díky finanční podpoře ze strany ČEZ (v případě některých obcí též díky příjmům plynoucím z přítomnosti EDU).*“

A. Vyhodnocení uplatňování územního plánu včetně vyhodnocení změn podmínek, na základě kterých byl územní plán vydán, a vyhodnocení případných nepředpokládaných negativních dopadů na udržitelný rozvoj území

a. Vyhodnocení uplatňování Územního plánu Dukovany ve sledovaném období

Správní území obce Dukovany je výrazně diferencované na západní část území, ve které je vyhlášena „stavební uzávěra“ (ochranné pásmo Jaderné elektrárny Dukovany), a na východní část území (centrem je sídlo Dukovany), kde lze realizovat „obvyklé, běžné“ stavební záměry a změny v území.

Západní část území: Podle rozhodnutí o stavební uzávěře (o ochranném pásmu) z roku 1984 je možné západní část území využít výhradně k umístění staveb a zařízení, které souvisí s provozem Jaderné elektrárny Dukovany. Pořizovatel předpokládá, že není obeznámen se všemi realizacemi a rozpracovanými záměry, proto jen výčet zjištěných:

- Realizace velkokapacitního parkoviště v nástupním prostoru před Jadernou elektrárnou Dukovany. Úprava autobusového nádraží tamtéž. Chodníky, veřejné osvětlení, sadové úpravy, související dopravní a technická infrastruktury.
- Realizace tepelných čerpadel (země/vzduch) v areálu hydrometeorologické stanice Dukovany v k.ú. Skryje nad Jihlavou.
- Realizace silniční meteorologické stanice u silnice II/152 v prostoru Jaderné elektrárny Dukovany.
- Realizace fotovoltaické elektrárny v prostoru Jaderné elektrárny Dukovany.
- Projektová příprava stavby elektrického vedení 400 kV s označením V883 mezi Jadernou elektrárnou Dukovany a transformovnou Slavětice, včetně příprava přeložek stávajícího vedení 400 kV V483 a V484.
- Příprava dělení pozemků na rozsáhlém území kolem Jaderné elektrárny Dukovany pro projekt „Nový jaderný zdroj v lokalitě Dukovany“.

Východní část území: Ve sledovaném období počet obyvatel obce kolísal. Obec Dukovany se soustředí na zkvalitnění veřejné infrastruktury a vybavenosti obce a významně podporuje rozvoj bydlení (budováním veřejné infrastruktury v rozvojových lokalitách, nabídkou stavebních pozemků zájemcům o bydlení, apod.), proto lze předpokládat, že počet obyvatel obce bude dále narůstat.

Realizace:

- Rekonstrukce hasičské zbrojnice.
- Oprava chodníků, vybudování veřejného osvětlení, úprava veřejných prostranství v okolí kostela sv. Václava.
- Sportovní areál – realizace rozdělena do čtyř etap. V I. etapě v letech 2012 až 2013 vybudována tribuna pro diváky u fotbalového hřiště, část sportovní haly (sociální zázemí, squashový kurt, fitness).
- Vybavení veřejných prostranství ve vnitrobloku (hrací prvky, sportovní prvky, hrací plochy) obytné lokality Kunštát.
- Vybudování dopravní a technické infrastruktury v nové obytné lokalitě Holandsko. Výstavba rodinných domů se soustředila do této lokality. Nyní je zaplněna.
- Další rodinné domy byly vybudovány v prolukách zastavěného území.
- Rozdělení a prodej pozemků v nové zahrádkářské osadě. Všechny pozemky jsou využity.
- Výstavba garáží, doplnění řady garáží.
- Probíhá rekonstrukce, intenzifikace čistírny odpadních vod v Dukovanech.
- Dělení pozemků v nové lokalitě Podevsí. Pořízení územní studie. (Přípravné fáze pro využití lokality k bydlení).

Ve sledovaném období probíhala správní řízení pro umístění a povolení těchto záměrů:

- Sportovní areál – územní řízení pro II. etapu výstavby, ve které má být dokončena sportovní hala (tělocvična, nářadovna, zázemí tenisu a bowlingu). Zahájení II. a III. etapy je plánováno v roce 2017.
- Rekonstrukce dopravní a technické infrastruktury ve stávající obytné lokalitě Kunštát. Má zahrnovat opravu vozovek, výstavbu kanalizace a teplovodu, vybudování veřejného osvětlení.
- Rekonstrukce technického a společenského zázemí obce – I. etapa. (Společenské centrum, jezdecký klub, chov koní). Zahájení stavebního řízení.
- Umístění a povolení veřejné dopravní a technické infrastruktury v lokalitě Podevsí. Příprava prodeje pozemků pro bydlení.
- Dělení pozemků a příprava výstavby komunitní kotelny na spalování biomasy, které by mělo zásobovat teplem a teplou vodou bydlení a občanskou vybavenost v severní části obce. Vyčlenění samostatné plochy pro umístění kotelny a její skladovací zázemí je předmětem nynější Změny č. 1 Územního plánu Dukovany

Navržené změny v krajině, pro které jsou v Územním plánu Dukovany vymezeny samostatné plochy, nejsou realizovány. Není tak využita žádná ze tří ploch pro umístění rybníků (jižně a západně od sídla Dukovany).

Územní plán stanovil územní systém ekologické stability (v dalším textu též zkráceně „ÚSES“), navrhl doplnění chybějících úseků lokálních biokoridorů. Chybějící prvky ÚSES nejsou realizovány.

Základní koncepce rozvoje stanovená Územním plánem Dukovany byla ve sledovaném období respektována.

b. Vyhodnocení podmínek, na základě kterých byl Územní plán Dukovany vydán

Územní plán Dukovany (dále též zkráceně „územní plán“) nabyl účinnosti 06.12.2011. Nemohl tedy postihnout následné změny právních předpisů. Zde jen nejdůležitější: Dne 01.01.2013 nabyla účinnosti tzv. velká novela stavebního zákona (tj. zákon č. 183/2006 Sb., ve znění zákona č. 350/2012 Sb.), která byla dále upravena ke dni 01.01.2014 zákonem č. 257/2013 Sb. a ke dni 01.04.2015 zákonem č. 39/2015 Sb. V souvislosti s novelizací stavebního zákona byly ve sledovaném období měněny i prováděcí vyhlášky stavebního zákona. Pro pořizování územních plánů jsou podstatné především vyhláška č. 500/2006 Sb., a vyhláška č. 501/2006 Sb. Příloha č. 7 vyhlášky č. 500/2006 Sb., v platném znění, upravila názvy jednotlivých kapitol územního plánu a také doplnila „povinné“ součásti textu.

Na novelizované právní předpisy navázaly svými novými metodickými pokyny i nadřízené a kontrolní orgány územního plánování. Výklad právních předpisů vychází z aktuálních rozsudků příslušných správních soudů.

Poznámka: Zjištěné nesoulady je nutné napravit Změnou č. 1 Územního plánu Dukovany. (V dalším textu je Změna č. 1 Územního plánu Dukovany označena též zkráceně „Změna č. 1“. Požadavky na nezbytné úpravy, opravy, aktualizace dosavadního Územního plánu Dukovany jsou v následujícím textu shrnuty v podkapitolách nazvaných „Dořešit Změnou č. 1“.)

Dořešit Změnou č. 1: Územní plán je nutné uvést do souladu s platnými právními předpisy. Dle přílohy č. 7 vyhlášky č. 500/2006 Sb., v platném znění upřesnit názvy kapitol, zkontrolovat jejich náplň, a doplnit obligátní součásti územního plánu, byť by nové kapitoly zůstaly nenaplněny. Upravit a upřesnit ty pasáže, které jsou v rozporu s aktuálními metodikami nadřízených orgánů územního plánování a s merity rozsudků.

Územní plán Dukovany byl zpracován se zřetelem na Zásady územního rozvoje Kraje Vysočina, které nabyly účinnosti dne 22.11.2008. Zásady územního rozvoje Kraje Vysočina byly změněny Aktualizací č. 1, která nabyla účinnosti dne 23.10.2012. Územní plán Dukovany, který nabyl účinnosti 06.12.2011, nemohl Aktualizací č. 1 Zásad územního rozvoje Kraje Vysočina postihnout. Soulad Územního plánu Dukovany se Zásadami územního rozvoje Kraje Vysočina ve znění Aktualizace č. 1 je vyhodnocen v samostatné kapitole (viz kap. C.b). Obdobně: Územní plán Dukovany je v souladu s Politikou územního rozvoje České republiky 2008, schválenou vládou dne 20.07.2009, proto nemohl pojmout úpravy stanovené Aktualizací č. 1 Politiky územního rozvoje z 15.04.2013. Vyhodnocení souladu Územního plánu Dukovany s Politikou územního rozvoje České republiky ve znění Aktualizace č. 1 je zpracováno v samostatné kapitole níže (viz C.a).

Mapovým podkladem pro Územní plán Dukovany byla účelová katastrální mapa, kterou vytvořil vektorizací analogových katastrálních map Krajský úřad Kraje Vysočina a pro účely zpracování územních plánů je poskytl úřadům územního plánování. Ve sledovaném období proběhla ve dvou katastrálních územích obce Dukovany obnova katastrálního operátu - v katastrálním území Dukovany byla vyhlášena platnost dne 23.12.2014, v katastrálním území Lipňany u Skryjí dne 19.12.2012. V obou těchto katastrálních územích jsou nyní k dispozici katastrální mapy digitalizované do S-JTSK (zkráceně DKM). V katastrálním území Skryje nad Jihlavou obnova katastrálního operátu probíhá – katastrální operát obnovený přepracováním na digitální katastrální mapu je vyložen k veřejnému nahlédnutí až do 10.08.2015. Dokončení se předpokládá v srpnu 2015. Do té doby je k dispozici jen účelová mapa, vektorizovaná z analogové katastrální mapy (v měřítku 1:2500, z roku 1943). Je nezbytné, aby Územní plán Dukovany byl přenesen na nový, přesnější mapový podklad. Přitom je nutné posoudit, jestli „překreslením“ koncepce na nový mapový podklad dojde pouze k aktualizaci hranic prvků zpřesněním mapového podkladu, anebo „posunem“ kresby územního plánu na nové katastrální mapě dojde k novému dotčení nemovitostí (např. posunem navrženého koridoru na nemovitosti jiných vlastníků).

Doféřit Změnou č. 1: Územní plán Dukovany přenést na aktuální mapový podklad. Využit digitalizované katastrální mapy všech tří katastrálních území.

Stručný souhrn zjištěných rozporů a objasnění požadavků na úpravu:

- Územní plán je vydán formou „opatření obecné povahy“. Opatření obecné povahy slouží ke konkretizaci existujících povinností, vyplývajících z právních předpisů. Citace právních předpisů, odkazy na platné právní předpisy (obecné i konkrétní), stejně jako odkazy na jiné koncepční a strategické dokumenty, jsou ve „výroku“ opatření obecné povahy (tzn. v textu i legendách výkresů) neadekvátní. V textu „výroku“ jsou nevhodné i odkazy na text odůvodnění. Namátkový výčet nepřipustných odkazů:
 - Odkazy na právní předpisy, konkrétní i obecné odkazy, cit.: *„... podle § 58 zákona č. 183/2006 Sb., o územním plánování a stavebním řádu (stavební zákon) v platném znění“* nebo *„...považovat za území archeologického zájmu podle § 22 odst. 2 zákona č. 20/1987 Sb. ve znění pozdějších předpisů“* podobně *„... v souladu se zákonem na ochranu lesa v platném znění“* anebo *„Na tuto plochu se nevztahuje možnost vyvlastnění či jiného omezení vlastnických práv podle § 170 stavebního zákona“* a též *„Základní členění vychází z vyhlášky č. 501/2006 Sb. o obecných požadavcích na využívání území“* stejně tak *„...využití ploch je možné pouze v souladu se zákonem na ochranu lesa v platném znění“*.
 - Na Zásady územního rozvoje Kraje Vysočina, cit.: *„...převzato a zpřesněno ze ZÚR“* anebo *„Ze ZÚR Kraje Vysočina jsou do územního plánu převzaty...“*. Též na Plán rozvoje vodovodů a kanalizací Kraje Vysočina, apod.
 - Územní plán je dlouhodobou koncepcí. Každá jeho změna se řeší jen v rozsahu měněných částí (textová část je tak pouze revizí dosavadního znění). Naopak část odůvodnění se zpracovává vždy nově (a dřívější odůvodnění nahradí). Ve „výroku“ jsou proto nevhodné odkazy, např.: *„...jsou zakresleny... ve výkrese předpokládaných záborů půdního fondu“*.

Dořešit Změnou č. 1: Vypustit veškeré (konkrétní i obecné) odkazy na právní předpisy, koncepční a strategické dokumenty, uvedené ve „výroku“ opatření obecné povahy, tzn. z textové části územního plánu i v legendě grafické části. Omezit odkazy ve „výroku“ na část odůvodnění.

- Podmínky využití území musí být jednoznačné a „věcné“. Tzv. „procesní“ podmínky nejsou přípustné. V územním plánu tak nelze využití rozhodování o změnách v území podmiňovat následným úkonem jiného správního orgánu. Procesní podmínky zastiňují legitimní očekávání dotčených osob. Nepřípustné jsou podmínky, např.: *„Dotčení ochranného pásma lesa u ostatních staveb je přípustné po projednání s orgánem státní správy lesů“*, *„... podmíněné souhlasem ochrany ZPF“*, *„...je třeba posuzovat vždy ve spolupráci s příslušným orgánem ochrany přírody“*, *„...podmíněno souhlasem státní správy lesů“* a též *„...je nutno tento záměr oznámit Archeologickému ústavu AV ČR Brno“*.

Dořešit Změnou č. 1: Nahradit nejednoznačné a procesní podmínky.

- Výklad územního plánu musí být jednoznačný tak, aby při rozhodování o změnách v území u shodných nebo podobných případů nevznikaly bezdůvodné rozdíly:
 - V územním plánu je nutné respektovat terminologii platných právních předpisů. Platným termínům nelze přiřazovat jiný význam. V územním plánu je v několika případech nesprávně užit termín „zařízení“, kdy namísto definice dle § 3 odst. 2 stavebního zákona ve smyslu *„reklamní panel, konstrukci a technické zařízení“* jsou takto souhrnně označeny *„budova, objekt, stavba“*. Záměnu výrazů je třeba opravit.
 - V podmínkách využití jsou použity nejednoznačné a nedefinované pojmy. Kritérium pro rozhodování je pak nejasné. Např. u výrobních a skladovacích ploch jsou přípustné *„pohotovostní byty“*, aniž byl objasněn rozsah a obsah tohoto pojmu. Nedefinované pojmy je nutné v textu odůvodnění objasnit, definovat jejich obsah a rozsah.
 - Užití ekvivalentů pro platné termíny je možné, pouze pokud je záměna vysvětlena. V územním plánu je například bez vysvětlení zavedena zkratka, zobecnění *„regulativy“* namísto definovaných termínů *„podmínky využití ploch“* a *„podmínky prostorového uspořádání“*. Podobně jsou *„plochy“* označovány nadbytečně jako *„funkční plochy“*.
 - Nejednoznačné požadavky, přibližná kritéria pro rozhodování, výjimky v rozhodování nejsou přípustné. V územním plánu nelze připustit ustanovení, cit.: *„Tyto hranice je možno přiměřeně zpřesňovat.“*, *„Přípustnost korekcí a upřesnění průběhu a vymezení...“*, *„...zástavba svým výškovým členěním výrazně nepřesáhne ...“*, *„...se doporučuje upřednostňovat druhy odolné...“*, *„Míra přesnosti vymezení koridorů je dána celkovou mírou podrobnosti řešení územního plánu v nezastavěném území“*.
 - Všechny použité zkratky musí být nejprve vysvětleny, ať už souhrnně v seznamu zkratek, nebo přímo v textu (při prvním užití zkratky). Mimo to by měly být vysvětleny nejen zkratky *„ÚS, etap.“* v záhlaví tabulky zastavitelných ploch, ale i povinnosti z nich vyplývající.

Dořešit Změnou č. 1: Doplnit chybějící definice. Napravit nepřípustné odchylky.

- Územní plán je závazný pro rozhodování o změnách v území. Nesmí obsahovat věcné chyby a vnitřní rozpory. Nepřesnosti je nutné opravit. Příkladný výčet rozporů, nepřesností:
 - V textové části je mylně uvedeno, cit.: *„Návrh koncepce odkanalizování a čišťení odpadních vod je zakreslen v textové části“*, *„Návrh koncepce zásobování elektrickou energií je zakreslen v grafické části územního plánu“*. V kapitole věnované zásobování zemním plynem se chybně uvádí, cit.: *„Návrh koncepce zásobování elektrickou energií je zakreslen v grafické části územního plánu“*. Koncepce rozvoje technické infrastruktury (zásobování vodou, likvidace odpadních vod, zásobování plynem, zásobování elektrickou energií) ale v žádném z výkresů územního plánu zobrazena není.

- V textové části je chybně uvedeno, cit: „*Dále je v územním plánu v celém řešeném území navrženo doplnění zeleně formu liniové zeleně... a formou ochranné zeleně po obvodu zemědělských a průmyslových areálů*“. V grafické části není ochranná zeleň kolem zemědělských a průmyslových areálů navržena (realizace není požadována ani jiným způsobem, např. v textu, obecnou zásadou pro rozhodování).
- V textové části, v úvodu kap. 5, se nepřesně uvádí, cit.: „*Území podél toků ve vymezených biokoridorech je nezastavitelné*“, přitom podmínky využití územního systému ekologické stability níže v téže kapitole umožňují v biokoridorech umístit dopravní a technickou infrastrukturu a stavby pro vodní hospodářství.
- Plochy bydlení v bytových domech jsou ve výkrese označeny zkratkou BH, v textu jsou tytéž plochy označeny i zkratkou BD.
- Plochy pro rodinnou rekreaci RI jsou dle podmínek využití absurdně určeny pouze pro „*občany*“ a „*ve vlastních nemovitostech*“.
- Územní plán určuje podmínky využití ploch pro následné rozhodování (mimo jiné) o umístění staveb, zařízení a opatření. V podmínkách využití ploch se opakovaně uvádí, že plochy jsou určeny pro „*pozemky*“ anebo pro „*plochy*“. Například takto: „*podmíněně přípustné (jsou) pozemky pro související dopravní a technickou infrastrukturu*“, „*přípustné (jsou) dílčí malé objekty a plochy občanského vybavení, které nejsou vymezeny jako samostatná plocha*“, anebo „*přípustné (jsou) plochy pro ochrannou, izolační a krajinnou zeleň*“. Při doslovném pojetí by v těchto případech bylo možné v ploše vymezit pouze pozemek, ale jeho zastavění stavbou nebo využití pro nestavební opatření (např. výsadbu zeleně) by nebylo přípustné.
- Využití některých navržených ploch je podmíněno pořízením územní studie. Výčet ploch takto podmíněných se ale liší. Zatímco v kap. 10 textové části jsou územní studie požadovány jen v plochách Z2, Z4, Z10, ve výkrese základního členění území jsou územní studii podmíněny plochy Z2, Z10, Z14, Z17, Z18. (A dále: zastavitelná plocha Z4 byla v průběhu pořízení zrušena, v územním plánu tedy neexistuje.)
- V textové části jsou (snad i nadbytečně) uvedeny počty jednotlivých součástí územního systému ekologické stability, tj. počty biocenter a počty biokoridorů každé hierarchické úrovně. Mylně je uvedeno, cit.: „*Osm lokálních biocenter LBC 1 až 8*“. Hned nato je totiž v tabulce a také ve výkresové části vymezeno biocenter dvanáct.
- Podmínky využití koridorů dopravní infrastruktury, koridorů pro technickou infrastrukturu, ploch a koridorů pro územně systém ekologické stability, ploch a koridorů územních rezerv jsou nepřesně uvozeny, cit.: „*Pro všechny části ploch s rozdílným způsobem využití ... platí namísto podmínek využití stanovených pro tyto plochy následující podmínky*“. Následně stanovené podmínky jsou pouze „*zpřísněním, omezením*“ (jsou vlastně překryvnou funkcí), ale ne „*úplným nahrazením, záměnou*“.
- V podmínkách prostorového uspořádání ploch pro výrobu a řemeslnou výrobu VD je nepřesně uvedeno, cit.: „*U nově vymezených zastavitelných ploch je maximální počet nadzemních podlaží uveden v podmínkách využití zastavitelných ploch*“. V příslušném odkazu je ale výšková regulace dána absolutní výškou stavby, nikoli počtem podlaží, cit.: „*Maximální výška staveb 10 m*“.
- Dle geportálu Kraje Vysočina a též dle informace odboru životního prostředí Městského úřadu Třebíč je registrovaným významným krajinným prvkem pouze část zámeckého parku. (Na odboru výstavby a životního prostředí Městského úřadu Hrotovice, který je příslušným dotčeným orgánem, nelze tuto informaci dohledat.) Nepřesnou zmínku je třeba upravit, nebo z „*výroku*“ vypustit.

Dořešit Změnou č. 1: Odstranit chyby, opravit vnitřní rozpory, ujasnit nepřesnosti.

- Územní plán je základní koncepcí rozvoje a slouží pro budoucí rozhodování o změnách v území. Text „*výroku*“ tedy není průvodní zprávou ke grafické části, ani odůvodněním navržené koncepce. Do textové části tak nepatří definice, vysvětlení povinností daných právními předpisy a podzákonými normami, obsáhlé popisy současného stavu, např.: „*Základní požadavky na řešení územního plánu byly stanoveny v zadání územního plánu...*“, „*Hlavní cíle řešení územního plánu jsou: ...stanovení podmínek pro výstavbu v obci, vymezení územní rezervy pro prověření...*“, „*Ochranná zóna nadregionálního*

biokoridoru je vymezována za účelem podpory biokoridorového efektu ...“; „Vysvětlivky k typům větví (územního systému ekologické stability): ...“; „Při zásazích do terénu může dojít k narušení archeologických nálezů a situací. Při veškerých zásazích do terénu je nutno tento záměr oznámit...“.

Dořešit Změnou č. 1: Z textové části „výroku“ odstranit vysvětlující, popisné a řešení obhajující pasáže. Nezbytné vysvětlení, definice a odůvodnění uvést v textu odůvodnění.

- Využití ploch se dělí na hlavní, přípustné, nepřípustné a (je-li to účelné) podmíněně přípustné.
 - U podmíněně přípustného využití musí být vždy stanoveno jednoznačné kritérium pro rozhodování (tj. věcná podmínka, která má být splněna). V tabulce zastavitelných ploch je využití celé plochy Z10 smíšené venkovské SV podmíněno. Samotná podmínka, kterou je nutné dodržet, ale uvedena není.
 - A naopak, funkce, která je v ploše možná pouze při splnění podmínky využití, musí být zařazena do kategorie „podmíněně přípustné využití“ (ne do kategorie „přípustné využití“). V územním plánu jsou nesprávně zařazeny, např.: „*Přípustné: ... chov drobného hospodářského zvířectva, pokud nebudou narušeny požadavky na bydlení nad přípustnou míru.*“, „*Přípustné: ...řemesla a služby, pokud nesnižují kvalitu prostředí*“, „*Přípustné: ...plochy pro rekreační sport bez negativního dopadu na okolní prostředí*“, „*Přípustné: ...s chovem hospodářského zvířectva ...v kapacitách odpovídajících velikosti a objemu staveb*“, „*Přípustné: Bydlení v případě, že se jedná o byt správce nebo majitele zařízení*“.

Dořešit Změnou č. 1: Upravit podmínky využití tak, aby byly jednoznačné a využitelné. Využití, které je podmíněno přeřadit do kategorie „podmíněně přípustné využití“.

- V územních plánech se řešené území člení na plochy. Jedním z úkolů územního plánu je předcházet budoucím střetům v území. Plochy se proto vymezují podle způsobu využití tak, aby v ploše byly přípustné jen činnosti, které se vzájemně doplňují a nekolidují spolu (takto je definováno v § 3 vyhlášky č. 501/2006 Sb., v platném znění). Tento základní princip územního plánování není dodržen u některých ploch. Např. v plochách zemědělské výroby VZ (jsou určeny hlavně pro zemědělskou výrobu a též pro velkokapacitní chov hospodářského zvířectva), v plochách drobné a řemeslné výroby VD, v plochách pro těžký průmysl a energetiku VT (vyčleněných zejména pro průmysl s negativním vlivem) jsou přípustné „*byty správců (pohotovostní byty)*“, a to bez jakékoli podmínky. Právě tyto plochy jsou ale primárně vymezeny pro umístění činnosti obtěžujících hlukem, prachem a emisemi, tzn. činností „*neslučitelných*“ s bydlením. Jakákoli funkce, vyžadující dle hygienických předpisů nezávadné prostředí (např. bydlení), má být v těchto plochách nanejvýš „*podmíněně přípustná*“.

Dořešit Změnou č. 1: Upravit podmínky využití ploch tak, aby stanovená funkční využití (uvnitř plochy) nebyla ve vzájemné kolizi.

- Dokumentace územního plánu je složitě strukturovaná, proto by orientace v ní měla být uživatelsky vstřícná, nematoucí. Např. navržené entity by měly být opatřeny jednoznačnými identifikátory, a naopak vytvořené identifikátory by měly být v dokumentaci také využity.
 - V územním plánu jsou navrženy plochy změn. Zatímco navržené zastavitelné plochy a koridory jsou očíslovány a v textu sumarizovány, navržené plochy změn v krajině nijak identifikovány nejsou. Bez označení jsou ponechány všechny tři navržené plochy vodní a vodohospodářské (pro rybníky na jihu a západě Dukovan).
 - V legendách výkresů je zavedena značka pro „navržené“ plochy chráněných území a biocenter NP. Žádná taková plocha ale navržena není.

Dořešit Změnou č. 1: Označit navržené plochy vodní a vodohospodářské. Do textové části doplnit jejich výčet. Z legend výkresů vypustit značky neexistujících, nenavržených prvků.

- Kritéria pro rozhodování musí být „bez překryvu“, sladěny v celé dokumentaci, apod. Příkladný výčet nesrovnalostí:
 - V plochách pro komerční občanskou vybavenost OK je přípustné „bydlení v případě, že se jedná o byt správce nebo majitele zařízení“, podmíněně přípustné je „přechodné bydlení, služební byty“ a nepřípustné je „využití pro bydlení v rodinných domech“. „Správce“ objektu je oprávněním dočasným a neprokazatelným. Předpokládá se také, že „správce“ objektu (tj. přípustné využití) bude užívat služební byt (tj. podmíněně přípustné využití). Kritérium pro rozhodování se překrývá, podmínka pro rozhodování je nedoložitelná.
 - V podmínkách prostorového uspořádání ploch bydlení v rodinných domech BI je stanoveno, cit.: „U nově vymezených zastavitelných ploch je maximální počet nadzemních podlaží v podmínkách využití zastavitelných ploch (1 až 2 NP + podkroví)“. V rozporu s tím se ale v podmínkách využití zastavitelných ploch Z1, Z2 připouští i vyšší výstavba, cit.: „nebo bytových domů o max. 3 nadzemních podlažích + podkroví“. Podmínky pro tyto plochy v různých částech dokumentace je nutné sladit.
 - Zatímco u koridorů pro umístění dopravní infrastruktury je správně uvedeno, cit.: „Působnost koridoru ... končí realizací stavby“, koridory pro technickou infrastrukturu mají neomezenou platnost (působnost koridoru není ukončena).

Dořešit Změnou č. 1: Opravit podmínky pro rozhodování tak, aby kritéria byla jednoznačná, bez nesrovnalostí.
- V územním plánu je využití některých navržených zastavitelných ploch pro bydlení podmíněno pořízením územních studií. Podle § 43 odst. 2 stavebního zákona, cit.: „V případě podmínění rozhodování územní studií jsou součástí územního plánu podmínky pro její pořízení a přiměřená lhůta pro vložení dat o ní do evidence územně plánovací činnosti...“.
 - Dle přílohy č. 7 vyhlášky č. 500/2006 Sb., v platném znění, má být výčet ploch podmíněných územní studií, podmínky pro pořízení územní studie i lhůta pro vklad do evidence v jedné, společné kapitole textu „výroku“. V územním plánu jsou ale podmínky pro pořízení územní studie rozptýleny v různých částech textu, jsou stěží dohledatelné a možná i neúplné.
 - Některé z podmínek lze sloučit: V plochách Z14, Z17, Z18 je požadováno vymezení veřejné prostranství. Tyto plochy spolu sousedí, proto je možné vymežit namísto tří veřejných prostranství, jen jedno veřejné prostranství (s patřičnou rozlohou).
 - Některé podmínky jsou neúplné, nelogické: V plochách Z17, Z18 má být vyřešeno ohrožení území před extravilánovými vodami. Plochy Z17, Z18 navazují na plochu Z14, proto by tatáž podmínka měla být obsažena i u plochy Z14. Jedině plocha Z14 totiž s extravilánem přímo sousedí.
 - Už výše v textu bylo vytknuto, že výčet ploch podmíněných územní studií se rozchází. V textu a ve výkrese jsou do něj zařazeny jiné plochy.
 - Lhůta pro pořízení územních studií je stanovena na pět let od „schválení“ územním plánu. Doposavad jsou evidovány pouze územní studie v plochách Z2 a Z1 (tato plocha nebyla územní studií podmíněna). V plochách Z2, Z14, Z17 a Z18 nejsou územní studie zatím pořízeny. Lhůta pro vklad územních studií do evidence vyprší na konci roku 2016. Marným uplynutím lhůty povinnost pořídit územní studii zaniká, území nebude dále blokováno.

Dořešit Změnou č. 1: Podmínky pro pořízení územní studie přesunout do příslušné kapitoly, zkontrolovat jejich aktuálnost a úplnost.
- V územním plánu jsou vymezeny koridory územních rezerv pro technickou infrastrukturu a plocha územní rezervy pro výrobu a skladování. Tyto koridory i plocha jsou určeny k prověření umístění záměrů nadmístního významu (souvisí s rozvojem a s vyvedením výkonu z Jaderné elektrárny Dukovany), do územního plánu jsou převzaty ze Zásad územního rozvoje Kraje Vysočina v platném znění – potud v pořádku. Mimo nich je ale v územním plánu vymezena plocha územní rezervy pro bydlení v rodinných domech, je označena R5. Podle § 36 odst. 1 stavebního zákona se územní rezerva

vymezuje v případech, kdy je v území nutné nejprve „prověřit potřebu změny“ v území anebo „prověřit plošné nároky změny“ v území. Doslovný výklad „je rezervní plochou pro budoucí výstavbu“ je mylný. (Územní rezervu nelze chápat jako příslib budoucí zastavitelnosti území.) Z územního plánu není patrné, co má být v ploše územní rezervy R5 prověřeno. Do textové části je nutné doplnit podmínku či podmínky k prověření územní rezervy R5, v textu odůvodnění musí být objasněn účel územní rezervy R5. Pokud byla územní rezerva R5 mylně vymezena pouze jako „rezervní plocha pro budoucí zastavění“, je nutné ji z územního plánu vymazat.

Dořešit Změnou č. 1: Ověřit určení plochy územní rezervy R5. Buď doplnit podmínky k prověření územní rezervy R5 a odůvodnění, anebo plochu územní rezervy R5 zrušit.

- V nezastavěném území lze, dle § 18 odst. 5 stavebního zákona, umístit jen stavby a zařízení pro „veřejnou“ technickou a dopravní infrastrukturu, a též dopravní a technickou infrastrukturu bezprostředně související se zemědělstvím, lesnictvím, vodohospodářstvím, těžbou nerostů, ochranou přírody a krajiny, a s rekreací a cestovním ruchem. Ostatní „neveřejná“ technická a dopravní infrastruktura není v nezastavěném území přípustná. V některých plochách územního plánu není § 18 odst. 5 stavebního zákona respektován.

Dořešit Změnou č. 1: Podmínky využití ploch nezastavěného území uvést do souladu s § 18 odst. 5 stavebního zákona.

- Podle metodického sdělení Ministerstva pro místní rozvoj nejsou „interakční prvky“ součástí územního systému ekologické stability. Tomuto novému pojetí je nutné přizpůsobit text územního plánu, v němž je uvedeno, např.: „...a *doplňním interakčních prvků ÚSES*“

Dořešit Změnou č. 1: Interakční prvky vyčlenit z územního systému ekologické stability.

- c. Vyhodnocení případných nepředpokládaných negativních dopadů na udržitelný rozvoj území

Ve sledovaném období nebyly zjištěny žádné nepředpokládané negativní dopady na udržitelný rozvoj území.

B) Problémy k řešení ve změně územního plánu vyplývající z územně analytických podkladů

- a. Problémy k řešení ve Změně č. 1 územního plánu Dukovany vyplývající z údajů poskytnutých do Územně analytických podkladů správního obvodu ORP Třebíč

Územní plán Dukovany nabyl účinnosti 06.12.2011. Územně analytické podklady správního obvodu ORP Třebíč, pořízené na konci roku 2008, byly kompletně aktualizovány na konci let 2010, 2012 a 2014.

Výčet významných limitů využití území a hodnot v území, zjištěné nedostatky a požadované opravy:

- Na zalesněných svazích podél řeky Jihlavy je vymezena evropsky významná lokalita CZ00614134 „Údolí Jihlavy“. Předmětem ochrany jsou stepní trávníky a doubravy, vegetace skalnatých svahů. V koordinačním výkrese územního plánu jsou hranice lokality označeny, v textu odůvodnění je evropsky významná lokalita zmíněna, v řešení je zohledněna. V pořádku.
- Na části evropsky významné lokality je vyhlášena národní přírodní rezervace 249 „Mohelenská hadcová step“. Předmětem ochrany jsou společenstva hadcových doubrav a trávníků, vzácné a ohrožené druhy (podmrsvka hadcová, sysel obecný a přástevník kostivalový) a jejich biotopy. Ochrana území je zajištěna zvláštními právními předpisy - v územním plánu je zohledněna. V územním plánu je lokalita zobrazena jen jako „ochranné pásmo přírodní rezervace“.

Dořešit Změnou č. 1: Zkontrolovat, opravit zobrazení národní přírodní rezervace i ochranného pásma národní přírodní rezervace. Při úpravě hranic ověřit, zda koncepce územního plánu není v rozporu s požadavky na ochranu zvláště chráněného území.

- Na části evropsky významné lokality je vyhlášena přírodní rezervace 869 „Dukovanský mlýn“. Předmětem ochrany jsou travinobylinná společenstva na hadcích. V územním plánu jsou přírodní rezervace i její ochranné pásmo zobrazeny v koordinačním výkrese, v textu odůvodnění jsou zmíněny. Ochrana území je zajištěna zvláštními právními předpisy - v územním plánu je zohledněna. V pořádku.
- Na části evropsky významné lokality je navrženo vyhlášení přírodní rezervace „Havran“. Záměrem je zajistit zvláštní ochranu vegetaci skal a drovin. Zvláště chráněné území není zatím stanoveno.

Dořešit Změnou č. 1: V případě vyhlášení přírodní rezervace „Havran“ v průběhu pořízení Změny č. 1, doplnit toto nové zvláště chráněné území do koordinačního výkresu. V textu odůvodnění stručně shrnout podstatné informace. Ověřit, zda koncepce územního plánu není v rozporu s požadavky na ochranu zvláště chráněného území.

- Část správního území obce Dukovany je začleněna do přírodního parku „Střední Pojihlaví“, který byl vyhlášen již v roce 1988 a přesahuje i na území Jihomoravského kraje. Podle § 12 odst. 3 se přírodní park zřizuje za účelem ochrany krajinného rázu s významnými soustředěnými estetickými a přírodními hodnotami, které nejsou chráněny jako zvláště chráněná území. Ochrana území je stanovena nařízením Kraje Vysočina. V územním plánu není hranice přírodního parku zobrazena, v textu odůvodnění není přírodní park zmíněn, v řešení byl opomenut.

Dořešit Změnou č. 1: Do koordinačního výkresu doplnit hranice přírodního parku, v textu odůvodnění uvést podstatné informace o předmětu ochrany. Současně zkontrolovat, zda je ochrana estetických hodnot krajiny v územním plánu zajištěna dostatečným způsobem (prověřit společně s ochranou krajinného rázu dle Zásad územního rozvoje Kraje Vysočina v platném znění).

- Na správním území obce Dukovany jsou evidovány dva památné stromy: 100755 „Borovice u Dukovanského mlýna“ u vodní nádrže Mohelno a 100731 „Lípa u Lipňan“ v bývalé vsi Lipňany. V územním plánu je umístění památných stromů zobrazeno v koordinačním výkrese. V textu odůvodnění jsou zmíněny. V řešení jsou respektovány. V pořádku.
- Část zámeckého parku v Dukovanech je registrovaným významným krajinným prvkem. Registrace ze dne 30.09.1997. V územním plánu je zobrazen v koordinačním výkrese, v textu odůvodnění je charakterizován. Ochrana charakteru území je zajištěna zvláštním právním předpisem, v územním plánu jsou hodnoty území hájeny (zámecký park je zařazen mezi stabilizované plochy sídelní zeleně ZV, ochrana je podpořena obecnou zásadou pro rozhodování). V pořádku.
- Lesními komplexy na svazích nad řekou Jihlavou podél severní hranice správního území obce Dukovany prochází migračně významné území. V územním plánu není zaznačeno ani zmíněno. Prostupnost území pro velké savce je hájena zprostředkovaně, ochranou územního systému ekologické stability nadregionální úrovně. V migračně významném území nejsou navrženy plochy ani koridory, které by vytvářely bariéry v území.

Dořešit Změnou č. 1: Doplnit hranice migračně významného území do koordinačního výkresu, v textu odůvodnění objasnit souvislosti.

- Celé správní území obce Dukovany náleží do zájmového území ministerstva obrany. Koncepce stanovená územním plánem byla s ministerstvem obrany řádně projednána, jeho zájmy jsou v ní hájeny. V textové části odůvodnění jsou zájmy ministerstva obrany stručně a obecně shrnuty (dodané podmínky ovšem nejsou v textu odůvodnění vypsány), v koordinačním výkrese nejsou některá zájmová území ministerstva obrany zobrazena.

Dořešit Změnou č. 1: Aktualizovat a doplnit zobrazení, ověřit soulad územního plánu s podmínkami ministerstva obrany, a podstatné části podmínek ministerstva obrany citovat v textu odůvodnění. Aktuální podmínky dodá ministerstvo obrany (dotčený orgán) při projednání.

- Celé správní území obce Dukovany se nachází v ochranném pásmu radiolokačního zařízení Letiště Náměšť nad Oslavou. V Územním plánu Dukovany je ochranné pásmo zachyceno poznámkou pod legendou koordinačního výkresu, v textu odůvodnění jsou omezení zmíněna. V pořádku.
- Do severní části a do severovýchodního výběžku správního území obce Dukovany zasahuje ochranné pásmo Letiště Náměšť nad Oslavou. Ochranné pásmo Letiště Náměšť nad Oslavou je nově stanoveno opatřením obecné povahy ze dne 06.06.2013. V územním plánu je zaznačeno „předchozí“ (nyní neaktuální) ochranné pásmo letiště.
Dořešit Změnou č. 1: Aktualizovat zobrazení ochranného pásma Letiště Náměšť nad Oslavou (nově i v severovýchodním výběžku správního území) a ověřit, jestli jsou v řešení územního plánu respektována omezení, z něj vyplývající. Aktuální podmínky využití dodá při projednání dotčený orgán.
- Do severovýchodní části správního území obce Dukovany zasahuje koridor RR směrů. V koordinačním výkrese není zobrazen, v textu odůvodnění je pouze nekonkrétně zmíněn (omezení využití území v tomto koridoru nejsou uvedena).
Dořešit Změnou č. 1: Zobrazit koridor RR směrů v koordinačním výkrese. Ověřit zda jsou v územním plánu respektována omezení, z něj vyplývající. Aktuální podmínky využití dodá při projednání dotčený orgán.
- Správním územím obce Dukovany prochází dvě radioreléové trasy. V koordinačním výkrese je zobrazena pouze jedna z nich (i tato v jiné trase než je evidována v územně analytických podkladech ORP Třebíč). V textu odůvodnění jsou stručně a nekonkrétně radioreléové trasy (v množném čísle) zmíněny.
Dořešit Změnou č. 1: Zkontrolovat, aktualizovat zobrazení radioreléových tras v koordinačním výkrese. Ověřit, zda jsou v územním plánu respektována omezení využití území v radioreléových trasách. Aktuální podmínky využití dodá při projednání dotčený orgán.
- Na správním území obce Dukovany je umístěna základnová stanice komunikačního zařízení. Komunikační zařízení má stanoveno ochranné pásmo. V koordinačním výkrese územního plánu je zobrazeno „ochranné pásmo radiolokačního prostředku“, v textu odůvodnění je stručně zmíněno. Zobrazení ochranného pásma komunikačního prostředku v koordinačním výkrese je třeba ověřit (rozchází se s údaji evidovanými v územně analytických podkladech ORP Třebíč). V hlavním výkrese územního plánu je nedopatřením zobrazen popisek „*OP radiolokačního prostředku*“ – tento je nutné vymazat (v budoucím výkrese právního stavu Územního plánu Dukovany ve znění Změny č. 1).
Dořešit Změnou č. 1: Ověřit zobrazení ochranného pásma komunikačního zařízení. Ověřit, jestli jsou v územním plánu respektována omezení využití území v ochranném pásmu. Následně v hlavním výkrese právního stavu Územního plánu Dukovany ve znění Změny č. 1 nezobrazovat nepatřičný popisek.
- Celé správní území obce Dukovany patří do zóny havarijního plánování Jaderné elektrárny Dukovany. V Územním plánu Dukovany je zóna havarijního plánování objasněna v textu odůvodnění, samostatně kapitole textu odůvodnění je rozebrána civilní obrana, řešení požadavků Hasičského záchranného sboru.
Dořešit Změnou č. 1: Zónu havarijního plánování zmínit v poznámce pod legendou koordinačního výkresu.
- Rozsáhlé území kolem Jaderné elektrárny Dukovany je začleněno do ochranného pásma elektrárny. V územním plánu jsou omezení v ochranném pásmu respektována, ochranné pásmo je zachyceno v koordinačním výkrese a stručně je zmíněno v textu odůvodnění. V pořádku.
- Severní hranici správního území obce Dukovany tvoří významný vodní tok Jihlava, který má stanoveno záplavové území na třech úsecích vodního toku. Správního území obce Dukovany se týkají pouze dva úseky záplavového území, a to opatřením obecné povahy čj. JMK 42224/2013 ze dne 26.12.2013 pro ř.km 0,000 – 54,538 a opatřením obecné povahy čj. KUJI 7490/2006, sp.zn. KUJI 20308/2005-OLVJZ-3 ze dne 31.01.2006

pro ř.km 51,477 – 58,813. Na obou úsecích toku stanovena pouze záplavové území Q₁₀₀, aktivní zóna stanovena není. V územním plánu je záplavové území zobrazeno v koordinačním výkrese, je zmíněno v textu odůvodnění, v řešení je zohledněno. V pořádku.

- Na správním území obce Dukovany jsou evidovány nemovité kulturní památky: zřícenina hradu Rabštejn, kostel sv. Václava, kostel Nejsvětější Trojice, kaplička sv. Jana Nepomuckého, kříž (před čp. 27), socha sv. Floriána, socha sv. Jana Nepomuckého, socha sv. Josefa, zámek s částí zámeckého parku. Všechny nemovité kulturní památky jsou vyjmenovány v textu odůvodnění, jejich umístění je zobrazeno v koordinačním výkrese (přitom jsou značkou rozlišeny ty památky, u nichž je předmětem ochrany i pozemek či pozemky). Ochrana nemovitých kulturních památek je zajištěna zvláštními právními předpisy - v územním plánu je mimo to stanovena obecná zásady k ochraně okolí památek, k „nenarušení“ jejich začlenění do prostředí. V pořádku.
- Na správním území obce Dukovany jsou evidována území s archeologickými nálezy (kategorie I. s prokázaným výskytem, kategorie II. s předpokládaným výskytem): zřícenina hradu Rabštejn, kostel sv. Václava a středověké jádro obce, Mejtlice, Cihelna. V koordinačním výkrese jsou území kategorie I. a II. zobrazena, v textu odůvodnění jsou vyjmenována. V textové části územního plánu je ochraně území archeologického zájmu věnována pozornost.
 - Jak bylo zmíněno výše, text „výroku“ územního plánu nemá suplovat ochranu hodnot hájenou právními předpisy. Objasnění ohlašovací povinnosti při nálezů archeologického nálezů náleží (nanejvýš) do odůvodnění.
 - Většina správního území obce Dukovany náleží do kategorie III. (tj. území s méně než 50% pravděpodobností výskytu archeologických nálezů; v územním plánu se nezobrazuje). Orgán památkové péče v nedávné době upozornil, že z textu odůvodnění a z legendy koordinačního výkresu musí být zřejmé, že ohlašovací povinnost se vztahuje nejen k územím I. a II. kategorie.

Dořešit Změnou č. 1: Z textu územního plánu vypustit nepřipustné popisy a odkazy. Zavádějící vyznění textu uvést na pravou míru.
- Na správním území obce Dukovany jsou evidována tři poddolovaná území z minulých těžeb: 3417 „bez názvu“ po těžbě polymetalické rudy (plocha v prostoru dnešní čerpací stanice), 3440 „Dukovany 3 – Jamolice“ po těžbě polymetalické rudy (plocha při silnici II/152 do Jamolic), 3369 „Lipňany u Skryjí“ po těžbě železné rudy (bod v jihozápadní části správního území). Při silnici II/152 severovýchodně od sídla Dukovany je evidováno důlní dílo 8227 „Hájky“ (šachta po těžbě železné rudy). Poddolovaná území i hlavní důlní dílo jsou v koordinačním výkrese územního plánu zakreslena, v textu odůvodnění jsou zmíněna, v řešení jsou zohledněna. V pořádku.

b. Problémy k řešení ve Změně č. 1 územního plánu Dukovany vyplývající z Rozboru udržitelného rozvoje správního obvodu ORP Třebíč

Součástí Územně analytických podkladů správního obvodu ORP Třebíč je i Rozbor udržitelného rozvoje území (dále též zkráceně „RÚR“). V RÚR jsou vyhodnoceny problémy v území jednotlivých obcí a k nim jsou připojeny podněty, jak lze územně plánovací dokumentací obcí přispět k vyřešení problémů v území. Pořizovatel vyhodnotil, jestli byly zjištěné problémy v územním plánu řešeny a posoudil, zda bude nutné zabývat se jimi ve Změně č. 1.

Následující text je rozčleněn podle témat a rozdělen na oddíly: „zjištěný problém“, „podnět, jak řešit“, „vyhodnocení“ a „dověšit Změnou č. 1“.

Zjištěný problém:	<u>Vodní režim – záplavové území Q₁₀₀ Jihlava</u>
Podnět, jak řešit:	Eliminace střetu se zastavěným územím – nepovolovat stavby v území Q ₁₀₀ , navrhnout protipovodňová opatření na ochranu již zastavěného území (viz plán oblasti povodí).
Vyhodnocení:	Významný vodní tok Jihlava protéká po severní hranici správního území obce Dukovany, v hluboce zaříznutém a zalesněném území bez sídel na březích toku. Stanovené záplavové území (Q ₁₀₀ , aktivní zóna, není stanovena) nezasahuje do zastavěného území, ani do žádné navržené zastavitelné plochy. Ochranu území před záplavami tak lze ponechat na obecně platném právním předpisu a správních postupech příslušného vodoprávního úřadu. Podle § 67 zákona č. 254/2001 Sb., v platném znění, cit.: „V aktivní zóně záplavových území se nesmí umísťovat, povolovat ani provádět stavby s výjimkou vodních děl,... Mimo aktivní zónu v záplavovém území může vodoprávní úřad stanovit opatřením obecné povahy omezující podmínky.“ V záplavovém území Q ₁₀₀ může příslušný vodoprávní úřad omezit využití území (např. nepovolovat stavby). V územním plánu je záplavové území zobrazeno, v řešení je respektováno, v textu odůvodnění zmíněno.
<u>Dověšit Změnou č. 1:</u>	Bez požadavků.
Zjištěný problém:	<u>Ochrana přírody - evropsky významná lokalita „Údolí Jihlavy“, přírodní rezervace „Dukovanský mlýn“, přírodní park „Střední Pojihlaví“</u>
Podnět, jak řešit:	Při lokalizaci záměrů zajistit ochranu přírodních a estetických hodnot v území.
Vyhodnocení:	Při severní hranici správního území obce Dukovany na zalesněných svazích nad řekou Jihlavou je vymezena evropsky významná lokalita „Řeka Jihlava“, v jejím jádru jsou stanovena zvláště chráněná území národní přírodní rezervace „Mohelenská hadcová step“ a přírodní rezervace „Dukovanský mlýn“. V částečném překryvu s evropsky významnou lokalitou je přírodní park „Střední Pojihlaví“. Ochrana území je hájena zvláštním právním předpisem, nařízením Kraje Vysočina a je hájena příslušnými orgány ochrany přírody. V územním plánu jsou evropsky významná lokalita zobrazena a v řešení respektována. Zobrazení zvláště chráněných území je nepřesné, neaktuální. Přírodní park byl při řešení územního plánu opomenut, není zobrazen.
<u>Dověšit Změnou č. 1:</u>	V koordinačním výkrese zobrazit hranice přírodního parku „Střední Pojihlaví“, upravit hranice národní přírodní rezervace „Mohelenská hadcová step“. Ověřit, případně dověšit podmínky ochrany estetických hodnot krajiny v území tak, aby byly v souladu s cílem ochrany hodnot v přírodním parku a též v souladu se zásadami ochrany krajinného rázu dle Zásad územního rozvoje Kraje Vysočina v platném znění.
Zjištěný problém:	<u>Ochrana přírody – koeficient ekologické stability 0,53 (území málo ekologicky stabilní)</u>
Podnět, jak řešit:	Zajištění ochrany a rozvoj ekologicky stabilních ploch (významné krajinné prvky, trvalé travní porosty, vodní plochy, územní systém ekologické stability, interakční prvky v krajině).
Vyhodnocení:	Všechny zmíněné prvky s vyšší ekologickou stabilitou jsou v územním plánu zohledněny, zobrazeny, stabilizovány. Pro hodnocení správního

území obce Dukovany je koeficient ekologické stability nevhodným ukazatelem (příliš zobecňujícím), jelikož území je výrazně diferenciované: území podél řeky Jihlava (na severu) je zelenou páteří jihovýchodu Vysočiny; území kolem sídla Dukovany je zemědělsky obhospodařovanou krajinou s vyváženým poměrem orné půdy, krajinné zeleně a vodních ploch; naproti těmto je západ území kolem Jaderné elektrárny Dukovany monotónní přeměněnou krajinou s uspořádáním podřízeným potřebám výroby a distribuce elektrické energie (ekologicky stabilní společenstva v něm mají nižší zastoupení; jsou sice stabilizovaná, ale nemají být dále rozvíjena).

Dořešit Změnou č. 1: Bez požadavků na řešení.

C) Vyhodnocení souladu územního plánu s politikou územního rozvoje a územně plánovací dokumentací vydanou krajem

a. Vyhodnocení souladu Územního plánu Dukovany s Politikou územního rozvoje České republiky ve znění Aktualizace č. 1

Politika územního rozvoje České republiky 2008 byla schválena vládou České republiky dne 20.07.2009, Aktualizace č. 1 Politiky územního rozvoje České republiky dne 15.04.2015. (V následujícím textu je pro kompletní text Politiky územního rozvoje České republiky ve znění Aktualizace č. 1 použito zkrácené označení „PÚR“.) Jelikož vyhodnocení souladu územního plánu s Politikou územního rozvoje České republiky v textu odůvodnění opatření obecné povahy je více než stručné, cit.: „*Územní plán Dukovany je plně v souladu s Politikou územního rozvoje České republiky*“, pořizovatel nedostatečné vyhodnocení doplnil. A následně ověřil soulad územního plánu s nedávnou schválenou Aktualizací č. 1 Politiky územního rozvoje České republiky.

Vyhodnocení souladu s Politikou územního rozvoje České republiky 2008

Rozvojové oblasti, rozvojové osy, specifické oblasti: Podle Politiky územního rozvoje České republiky 2008 není správní území obce Dukovany součástí žádné rozvojové oblasti, rozvojové osy, na které jsou z důvodu soustředění aktivit mezinárodního významu či celostátního významu kladeny zvýšené požadavky na změny v území. Správní území obce Dukovany neleží ani v žádné specifické oblasti (tj. oblasti se zvýšenou mírou problémů) celostátního významu

Republikové priority: Politika územního rozvoje České republiky 2008 stanovila, v člancích 14 až 32, obecné zásady územního rozvoje k zajištění udržitelného rozvoje celého státu, tzv. republikové priority. V územním plánu jsou republikové priority respektovány, zvláštní pozornost je pak věnována těmto:

- (článek 14): Územní plán stabilizuje strukturu osídlení na správním území obce Dukovany, která byla vlivem výstavby Jaderné elektrárny Dukovany v 70. letech 20. století podstatně změněna (dvě samostatné obce, Lipňany a Skryje byly vysídleny; jejich území bylo začleněno do správního území obce Dukovany). Urbanistické, architektonické, historické hodnoty v území jsou identifikovány a k jejich ochraně (i ochraně jejich začlenění do okolí) jsou stanoveny zásady pro rozhodování o změnách v území. Přírodní hodnoty území jsou respektovány, ačkoli v západní části správního území bylo možné je nanejvýš stabilizovat (ne však rozvíjet). Uspořádání krajiny v okolí Jaderné elektrárny je podřízeno územním nárokům Jaderné elektrárny Dukovany a distribuční soustavy elektrické energie.
- (článek 16): Západní část území je v územním plánu vyčleněna především pro rozvoj energetiky a navazujících činností. Územní plán tedy stanovil komplexní koncepci rozvoje území, která ale musela zohlednit specifický charakter západní části území a jednostranné nároky na uspořádání území.

- (článek 19): Zastavěné území je využito hospodárně. Uspořádání území je úsporné v nárocích na veřejnou dopravu a energie. Hospodářské areály i bývalé zázemí stavenišť Jaderné elektrárny jsou využívány pro výrobu, skladování, služby, proto územní plán nevymezil žádné plochy přestaveb a pouze nastavil vyhovující podmínky využití těchto ploch.
- (článek 20): Rozvojové záměry lokálního významu, koridory pro umístění technické infrastruktury a dopravní infrastruktury nadmístního významu nejsou v kolizi se zvláště chráněnými územími, s územním systémem ekologické stability nadmístního významu. Koncepce rozvoje stanovená územním plánem je ohleduplná, hodnoty území plně respektuje. Obavy budí rozsáhlá plocha územní rezervy, určená k prověření rozšíření Jaderné elektrárny Dukovany – tato je ale beze změny převzata ze Zásad územního rozvoje Kraje Vysočina a rozsah plochy bude prověřen připravovanou Aktualizací č. 2 Zásad územního rozvoje Kraje Vysočina.
- (články 25, 26): Podél severní hranice správního území obce Dukovany protéká významný vodní tok Jihlava, podél kterého je stanoveno záplavové území Q_{100} . Záplavové území tak nezasahuje zastavěné území, ani žádnou ze zastavitelných ploch. Na jiných vodních tocích nejsou záplavová území stanovena. Rozmístění zastavitelných ploch vychází ze znalosti území. V lokalitě Záhumenice (plochy Z14, Z17, Z18), která je ohrožena extravilánovými vodami je využití zastavitelných ploch podmíněno pořízením územních studií, které mají navrhnout podrobnější uspořádání území a eliminovat ohrožení území extravilánovými vodami.

Koridory a plochy dopravní a technické infrastruktury:

Podle Politiky územního rozvoje České republiky 2008 na správní území obce Dukovany nezasahují koridory ani plochy pro rozvoj dopravní infrastruktury celostátního či mezinárodního významu.

Záměr E4a: Správní území obce Dukovany je ale centrem záměru E4a. V území má být prověřena možnost rozvoje technické infrastruktury celostátního významu. Kvůli územní ochraně lokality s vhodnými podmínkami a potřebnou veřejnou infrastrukturou je požadováno vymezit v území plochu pro rozšíření elektrárny Dukovany a pro vyvedení jejího elektrického a tepelného výkonu. Úkol je v územním plánu splněn. K rozšíření Jaderné elektrárny Dukovany je vymezena územní rezerva (v rozsahu ochranného pásma jaderné elektrárny). Územní rezerva je převzata ze Zásad územního rozvoje Kraje Vysočina. Územní rezerva je určena k prověření plošných nároků rozšíření elektrárny – bude předmětem připravované Aktualizace č. 2 Zásad územního rozvoje Kraje Vysočina.

Politika územního rozvoje České republiky ve znění Aktualizace č. 1:

Rozvojové oblasti, rozvojové osy, specifické oblasti: Beze změny. Podle PÚR není správní území obce Dukovany součástí žádné rozvojové oblasti, rozvojové osy, ani žádné specifické oblasti celostátního významu.

Republikové priority: Aktualizace č. 1 Politiky územního rozvoje České republiky priority doplnila, jejich dosavadní znění upřesnila. Ne všechny z nově doplněných a aktualizovaných republikových priorit se na správním území obce Dukovany projevují. Ty, které se k němu vztahují, jsou i nadále respektovány. Z nových priorit se správního území obce Dukovany týká:

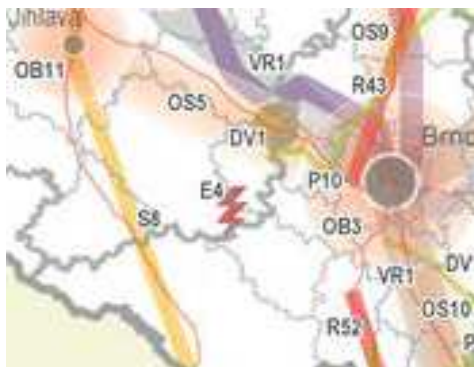
- (článek 20a): Plochy a koridory pro umístění záměrů dopravní a technické infrastruktury nadmístního významu jsou umístěny mimo migračně významné území a neomezují prostupnost území.

Dořešit Změnou č. 1: V koordinačním výkrese zobrazit migračně významné území, objasnit je v textu odůvodnění.

Koridory a plochy dopravní a technické infrastruktury:

Podle PÚR na správní území obce Dukovany nezasahují koridory ani plochy pro rozvoj dopravní infrastruktury celostátního či mezinárodního významu.

Záměr E4a: Správní území obce Dukovany je stále centrem záměru E4a, vytipované území je určeno k rozvoji technické infrastruktury celostátního významu. Zatímco v Politice územního rozvoje České republiky 2008 bylo požadováno řešit pouze plochu pro rozšíření elektrárny Dukovany a pro vyvedení elektrického a tepelného výkonu z elektrárny, nově je v PÚR požadováno, cit.: „*Plocha pro rozšíření včetně koridorů pro vyvedení elektrického a tepelného výkonu, včetně potřebné infrastruktury ..., včetně plochy vodní nádrže pro zajištění dlouhodobého provozu Dukovan (v případě její nezbytnosti) a koridorů pro propojení s nejbližší rozvodnou.*“ Tyto požadavky není možné řešit ihned (tzn. Změnou č. 1 územního plánu Dukovany). Dříve než budou implementovány do územního plánu, mají jejich účelnost ověřit pověřená ministerstva a krajský úřad (termín plnění pro rozvoj elektrárny 2016, termín plnění pro plochu vodní nádrže 2020).



Obrázek: Souhrnné schéma PÚR, výřez Kraje Vysočina – správní území obce Dukovany je dotčeno záměrem E4.

b. Vyhodnocení souladu Územního plánu Dukovany se Zásadami územního rozvoje Kraje Vysočina ve znění Aktualizace č. 1

Zásady územního rozvoje Kraje Vysočina nabyly účinnosti dne 22.11.2008. Aktualizace č. 1 Zásad územního rozvoje Kraje Vysočina nabyly účinnosti dne 23.10.2012. (V následujícím textu je pro Zásady územního rozvoje Kraje Vysočina ve znění Aktualizace č. 1 použito též zkráceně označeny „ZÚR“, zjednodušeně řešeno „krajský územní plán“.)

Vyhodnocení souladu územního plánu se Zásadami územního rozvoje Kraje Vysočina je součástí textu odůvodnění územního plánu. Ve sledovaném období byly Zásady územního rozvoje Kraje Vysočina aktualizovány, proto pořizovatel nyní vyhodnocení doplňuje, aktualizuje a objasňuje souvislosti.

Priority územního plánování Kraje Vysočina: Zásady územního rozvoje Kraje Vysočina ve znění Aktualizace č. 1 stanovily, v článcích 01 až 09a priority územního plánování Kraje Vysočina. Pořizovatel vyhodnotil soulad s těmi prioritami, které se vztahují ke správnímu území obce Dukovany:

- (článek 01): Územní plán umožňuje udržitelný rozvoj území. Vyváženost území je limitována územními nároky Jaderné elektrárny Dukovany.
- (článek 02): Územní plán vytvořil podmínky pro záměr celostátního významu stanovený v Politice územního rozvoje České republiky 2008, tzn. vymezil plochy a koridory územních rezerv k prověření rozvoje Jaderné elektrárny Dukovany a vymezil koridory pro umístění technické infrastruktury k vyvedení elektrického a tepelného výkonu do rozvodné sítě. Nové požadavky PÚR nelze do územního plánu zatím implementovat (musí být nejprve prověřeny příslušnými ministerstvy a krajským úřadem).
- (článek 06): Územní plán respektuje rozmanitost krajiny. Ochrana zvláště hodnotných součástí přírody a krajiny je ponechána na zvláštních právních předpisech a správních rozhodnutích příslušných dotčených orgánů. Ochrana krajinného rázu bude prověřena, rozpracována Změnou č. 1 (viz dále).
- (články 05, 09): Dopravní dostupnost jihovýchodního cípu správního obvodu ORP, který je i pomezím Kraje Vysočina, do správních center Hrotovice, Třebíč a Jihlava je zajištěna především silnicí II/152. Stávající trasa silnice je určena k homogenizaci. Pro tento záměr je v územním plánu vymezen dopravní koridor. Napojení na správní centra

Jihomoravského kraje (Ivančice, Moravský Krumlov) zajišťuje především silnice II/152, nejkratší napojení do Náměště nad Oslavou pak silnice II/392.

- (článek 09a): Územní plán podřídil rozvoj obce Dukovany územním nárokům Jaderné elektrárny Dukovany.

Rozvojové oblasti, rozvojové osy, specifické oblasti:

Správní území obce Dukovany není začleněno do žádné rozvojové oblasti a rozvojové osy (republikového či krajského významu), ani do žádné specifické oblasti krajského významu.

Plochy a koridory nadmístního významu – dopravní infrastruktura

Záměr DK11: Do silniční sítě nadmístního významu řadí ZÚR pouze silnici II/152. K homogenizaci vybraných úseků stávajícího tahu silnice II/152 je v ZÚR vymezen dopravní koridor o šířce 80 m. V územním plánu je dopravní koridor pro homogenizaci silnice II/152 vymezen v plné šířce, jednostranně je zúžen pouze u areálu Jaderné elektrárny Dukovany (nezasahuje velkokapacitní parkoviště a autobusové nádraží v předprostoru elektrárny). K hájení území v dopravním koridoru do doby realizace stavby jsou stanoveny „překryvné“ podmínky využití.

Dořešit Změnou č. 1: Opravit drobné nepřesnosti, cit.: „Pro všechny části ploch s rozdílným způsobem využití zasahující do vymezených koridorů dopravní infrastruktury platí místo podmínek využití stanovených pro tyto plochy následující podmínky...“ (podmínky nejsou nahrazeny, ale jen zpřísněny) a podmíněně přípustné využití, cit: „...podmíněno souhlasem dotčeného orgánu dopravy“ (podmínka musí být věcná, nikoli procesní).

Plochy a koridory nadmístního významu – technická infrastruktura:

Na správním území obce Dukovany se kumulují záměry na rozvoj technické infrastruktury nadmístního významu, všechny souvisí s rozšířením Jaderné elektrárny Dukovany a s vyvedením elektrické a tepelné energie do distribuční soustavy. Záměry stanovené v Zásadách územního rozvoje Kraje Vysočina (2008) jsou v územním plánu zapracovány, Aktualizace č. 1 Zásad územního rozvoje Kraje Vysočina (2012) záměry upřesnila, doplnila. Na správním území obce Dukovany jsou tak vymezeny dva koridory technické infrastruktury (označených E04 a H01) a plocha územní rezervy „Rozšíření JE Dukovany“ a specificky pro toto správní území jsou, v článku 99c ZÚR, formulovány „úkoly pro územní plánování obce Dukovany“. Pořizovatel soulad územního plánu se ZÚR zvláště pečlivě vyhodnotil:

Záměr E04: Koridor pro umístění nadzemního vedení zvláště vysokého napětí 400 kV z transformovny Slavětice na hranici Jihomoravského kraje je v ZÚR nově posunut mírně východněji a zúžen z 600 m na 300 m. V ZÚR je zařazen mezi koridory pro umístění veřejně prospěšných staveb s možností vyvlastnění (nese označení E04). V územním plánu je koridor vymezen. Je označen K2. K jeho ochraně jsou stanoveny „překryvné“ podmínky využití území. Koridor je určen k umístění veřejně prospěšných staveb s možností vyvlastnění (je označen WT02; E04). Potud v pořádku. V územním plánu má ale koridor původní šířku 600 m a původní trasu.

- Nadbytečnou šířku koridoru K2 (WT02; E04) je nutné opravit Změnou č. 1. Nadměrná šířka koridoru K2 (WT02; E04) znamená podstatné omezení využití území a v důsledku neobhájitelný zásah do vlastnických práv majitelů dotčených nemovitostí.
- Kvůli mírnému posunu koridoru směrem na východ v ZÚR bude nutné Změnou č. 1 prověřit „protažení, doplnění“ koridoru severně od silnice II/152 (v dosavadním územním plánu chybí).

Dořešit Změnou č. 1:

- Upřesnit pasáž, cit.: „Pro všechny části ploch s rozdílným způsobem využití zasahující do vymezených koridorů technické infrastruktury platí místo podmínek využití stanovených pro tyto plochy následující podmínky...“ (podmínky nejsou nahrazeny, ale jen zpřísněny).

- Vypustit nepřipustnou podmínku, cit.: „*Míra přesnosti vymezení koridorů je dána celkovou mírou podrobnosti řešení územního plánu v nezastavěném území.*“
- Zúžit koridor K2 (WT02; E04) do „*rámce koridoru ZÚR*“. Provéřít doplnění koridoru K2 (WT02; E04) severně od II/152 u hranice se Slaveticemi.

Záměr H01: V ZÚR je nově vymezen koridor v šířce 400 m, který je určen pro umístění stavby dálkového horkovodu z Jaderné elektrárny Dukovany na hranici Jihomoravského kraje. Je určen k umístění veřejně prospěšných staveb s možností vyvlastnění (nese označení H01). Ačkoli do krajského územního plánu byl zanesen až Aktualizací č. 1 Zásad územního rozvoje Kraje Vysočina (z 23.10.2012), v územním plánu (z 06.12.2011) je již vymezen, a to podle podkladů poskytnutých do Územně analytických podkladů ORP Třebíč. Jeho trasa a šířka je (v rámci koridoru ZÚR) upřesněna, tzn. dle dodaných podkladů je zúžen na 20 m a veden podél železniční vlečky, na straně vzdálenější od sídla. Koridor je označen K5. K jeho ochraně jsou stanoveny „překryvné“ podmínky využití území. Je určen k umístění veřejně prospěšných staveb s možností vyvlastnění (označení WT02; E04). Změna č. 1 provede pouze drobné upřesnění označení koridoru z nynějšího, cit.: „*koridor pro topný kanál v šířce 20 m*“ a „*topný kanál ve vymezeném koridoru K5*“, na označení shodné se ZÚR.

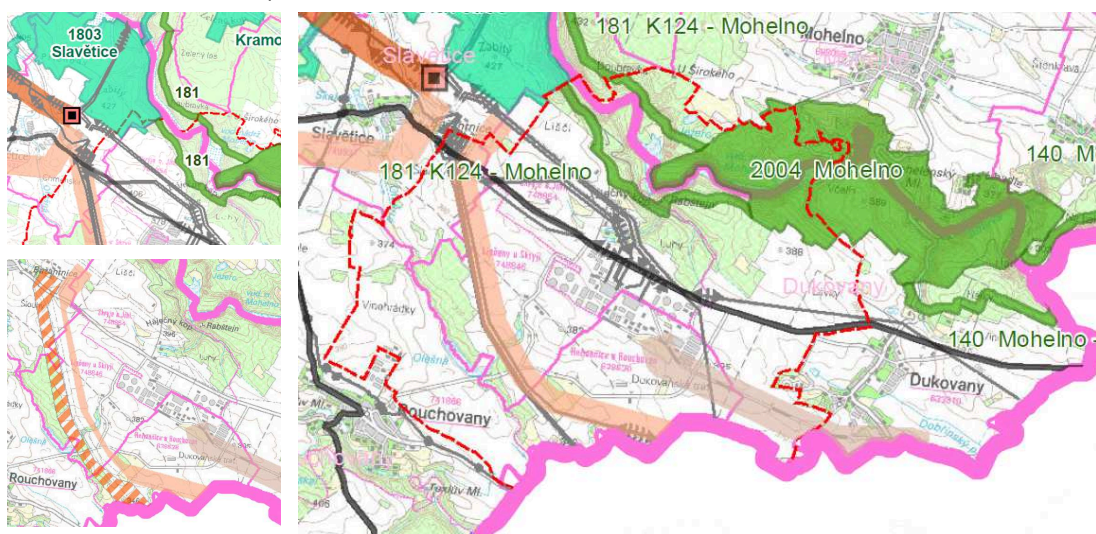
Dořešit Změnou č. 1: Označení koridoru pro horkovod převzít ze ZÚR. Z označení musí být zřejmé, že se jedná o identický záměr.

Územní rezerva „Rozvoj JE Dukovany“: V ZÚR je nově vymezena územní rezerva, v níž mají být prověřeny plošné nároky na rozšíření Jaderné elektrárny Dukovany, včetně souvisejících staveb a zařízení. Přestože územní rezerva byla stanovena až Aktualizací č. 1 Zásad územního rozvoje Kraje Vysočina (23.10.2012), v územním plánu (z 06.12.2011) je už vymezena. Podkladem pro její ohrazení byly: „*stavební uzávěra*“ (ochranné pásmo elektrárny), „*Územní studie plochy pro ověření lokalizace a rozsahu rozšíření Jaderné elektrárny Dukovany*“ Krajského úřadu Kraje Vysočina (schválena dne 18.04.2011) a výsledky dohody s ČEZ, a.s., a krajským úřadem (ze 17.03.2011). V územním plánu je označena R4. K její územní ochraně jsou stanoveny „překryvné“ podmínky využití území. (Podmínky k prověření plochy územní rezervy stanoveny nejsou.) V pořádku.

Úkol a) „územní rezerva pro rozšíření Jaderné elektrárny Dukovany“: Úkol se shoduje s předchozím záměrem, proto jen stručně totéž: V územním plánu je pro záměr vymezena územní rezerva R4 (viz velký obrázek dole; červená přerušovaná linie). V pořádku.

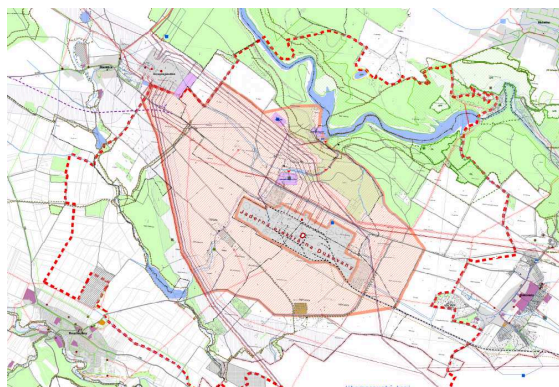
Úkol b) „koridor E4 pro nadzemní vedení ZVN 400 kV z rozvodny Slavětice na hranici Jihomoravského kraje“: Úkol se shoduje se záměrem E04 rozebraným výše, proto jen stručně totéž: V územním plánu je vymezen koridor pro umístění nadzemního vedení zvláště vysokého napětí (označen K2), je určen k umístění veřejně prospěšných staveb a opatření (označen WT02; E04). Aktualizací č. 1 Zásad územního rozvoje byl koridor zúžen a posunut směrem na východ. Změnou č. 1. je třeba opravit nadbytečnou šířku koridoru K2 (WT02; E04) a prověřit doplnění koridoru od silnice II/152 (v dosavadním územním plánu chybí).

Obrázky: Výřezy správního území obce Dukovany vlevo nahoře: Zásady územního rozvoje Kraje Vysočina (2008), vlevo dole: Aktualizace č. 1 Zásad územního rozvoje (2012), vpravo: Zásady územního rozvoje Kraje Vysočina ve znění Aktualizace č. 1 – platné znění.



Oranžové: koridory pro rozvoj technické infrastruktury, zeleně: územní systém ekologické stability (nadregionální a regionální úroveň), černě: koridory pro rozvoj dopravní infrastruktury, červená přerušovaná linie: územní rezerva kolem Jaderné elektrárny Dukovany.

Úkol c) „plocha technické infrastruktury pro rozšíření ČOV na břehu nádrže Mohelno, rozšíření vodojemu – výtlačné řady, rozšíření areálu ČOV, rozšíření záchytné nádrže na Skryjském potoce“: Pro všechny tyto nové záměry jsou v územním plánu vymezeny plochy územních rezerv R1, R2, R3. Podkladem pro řešení je „Územní studie plochy pro ověření lokalizace a rozsahu rozšíření Jaderné elektrárny Dukovany“ Krajského úřadu Kraje Vysočina (schválena dne 18.04.2011). K ochraně územních rezerv jsou stanoveny „překryvné“ podmínky využití ploch. (Podmínky k prověření územních rezerv stanoveny nejsou.) Ačkoli v ZÚR je požadováno, cit.: „prověřit a stabilizovat plochy technické infrastruktury...“, Změnou č. 1



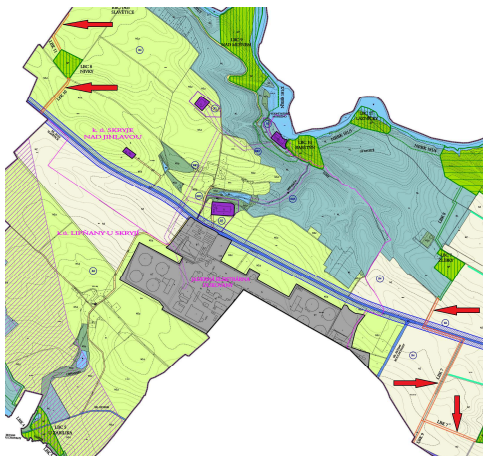
nebude tento požadavek ZÚR řešen, neboť dle informace nadřízeného orgánu územního plánování musí být nejprve prověřen příslušnými ministerstvy (v rámci úkolu E4a z PÚR) a Krajským úřadem Kraje Vysočina (v připravované Aktualizaci č. 2 Zásad územního rozvoje Kraje Vysočina).

Obrázek: Výřez výkresu „Územní studie plochy pro ověření lokalizace a rozsahu Jaderné elektrárny Dukovany“ (18.04.2011). Červená plocha – rezervní plocha pro rozšíření; červená linie – stavební uzávěra (ochranné pásmo).

Úkol d) „koridory pro vodovody mezi nádrží Mohelno, vodojemem, úpravnou vody a pro odpadní vody u ČOV“: V územním plánu jsou pro tyto nové záměry vymezeny koridory územních rezerv RK1 RK2. Podkladem pro jejich vymezení je „Územní studie plochy pro ověření lokalizace a rozsahu rozšíření Jaderné elektrárny Dukovany“ Krajského úřadu Kraje Vysočina (schválena dne 18.04.2011). K ochraně územních rezerv jsou stanoveny „překryvné“ podmínky využití ploch. (Podmínky k prověření územních rezerv stanoveny nejsou.) Ačkoli v ZÚR je požadováno, cit.: „prověřit a stabilizovat koridory...“, Změnou č. 1 nebude tento požadavek ZÚR řešen, neboť dle informace nadřízeného orgánu územního plánování musí být nejprve prověřeny příslušnými ministerstvy (v rámci úkolu E4a z PÚR) a Krajským úřadem Kraje Vysočina (v připravované Aktualizaci č. 2 Zásad územního rozvoje Kraje Vysočina).

Úkol e) „v návrhu lokálního ÚSES respektovat územní rezervu pro rozšíření Jaderné elektrárny Dukovany, skladebné prvky ÚSES navrhnut mimo plochu územní rezervy“:

V územním plánu jsou v ploše územní rezervy R4, určené k prověření rozšíření Jaderné elektrárny, navrženy dvě větve lokálních biokoridorů, které mají zajistit příčné propojení paralelních větví územního systému ekologické stability na vodních tocích Jihlava (na severní hranici; nadregionální biokoridor) a Olešná (na jihozápadní hranici, lokální biokoridor). Obě navržené větve lokálních biokoridorů využívají zbytků krajinné zeleně v jinak „holé“ krajině na náhorní plošině kolem Jaderné elektrárny Dukovany. Obě navržené větve lokálních biokoridorů jsou vedeny skrz územní rezervu pro rozšíření Jaderné elektrárny Dukovany.



Obrázek: Výřez výkresu územního plánu. Červené šipky vlevo zacíleny na západní větev, tj. navržené lokální biokoridory LBK 11, LBK 10; šipky vpravo zacíleny na východní větev, tj. navržené lokální biokoridory LBK 7, LBK 9.

Západní větev, při hranici se správním územím Slavětice, se skládá z navržených biokoridorů: LBK 11, LBK 10. Větev východní, mezi jadernou elektrárnou a sídlem Dukovany, tvoří dva navržené biokoridory: LBK 7, LBK 9. Během pořízení územního plánu neměl proti vedení navržených biokoridorů žádné výhrady:

- Příslušný orgán ochrany a krajiny (stanovisko k návrhu čj. OZP 2434/2011-11387/11/UP), cit.: „Bez připomínek“.
- Krajský úřad jako nadřízený orgán územního plánování (stanovisko dle § 50 odst. 7 stavebního zákona, čj. KUJL 54397/2011, OUP 542/2010 Br-4), cit.: „Na území obce je dle ZÚR rovněž vymezena jako územní rezerva plocha pro rozvoj JE Dukovany, kterou návrh UP respektuje“.
- Společnosti ČEZ, a.s. (závěr z jednání dne 17.03.2011 na krajském úřadu), cit.: „V aktualizaci ZÚR bude upravena stavební uzávěra i rezerva pro rozšíření JEDu“.
- ČEPS, a.s. (vyjádření k řízení čj. 1046/11/BRN/282/16114), územní rezervu nezmiňuje, upozorňuje, cit.: „V ochranném pásmu elektrického vedení je zakázáno zřizovat bez souhlasu vlastníka vedení stavby, ..., jakož i vysazovat chmelnice a nechávat růst porosty nad výšku 3 m“.

Jelikož vymezení územního systému ekologické stability v okolí Jaderné elektrárny Dukovany spadá do okruhu záměrů E4a (dle PÚR), nebude přesun navržených lokálních biokoridorů LBK 7, LBK 9, LBK 10, LBK 11 řešen Změnou č. 1. Teprve poté, co příslušná ministerstva (v rámci úkolu E4a z PÚR) a Krajský úřad Kraje Vysočina (v připravované Aktualizaci č. 2 Zásad územního rozvoje Kraje Vysočina) prověří rozšíření Jaderné elektrárny Dukovany, bude možné prověřit přesun lokálních biokoridorů (některou z následujících) změn Územního plánu Dukovany. V současné době neexistuje ke změně územního systému ekologické stability dostatek relevantních podkladů (není jasné, jestli by postačoval přesun biokoridorů mimo rezervní plochu dle územní studie, nebo bude nutný jejich přesun až za hranice stavební uzávěry, ochranného pásma).

Úkol f) „koridor pro nové potrubí mezi nádrží na Skryjském potoce a nádrží Mohelno“:

V územním plánu je pro záměr vymezen koridor územní rezervy RK3. Podkladem pro vymezení je „Územní studie plochy pro ověření lokalizace a rozsahu rozšíření Jaderné elektrárny Dukovany“ Krajského úřadu Kraje Vysočina (schválena dne 18.04.2011). K ochraně územní rezervy jsou stanoveny „překryvné“ podmínky využití ploch. (Podmínky k prověření

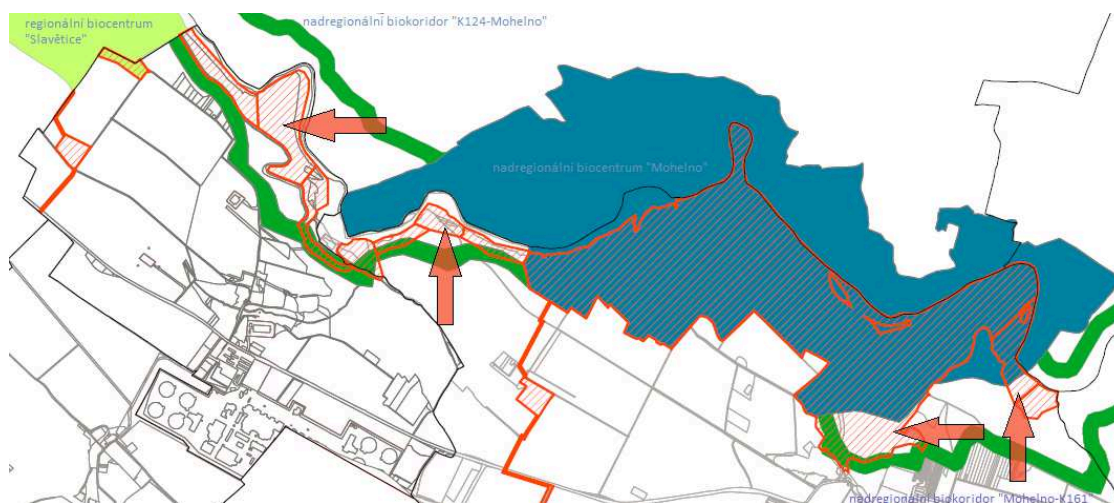
územní rezervy stanoveny nejsou.) Ačkoli v ZÚR je požadováno, cit.: „*prověřit a stabilizovat plochy koridor...*“, Změnou č. 1 nebude tento požadavek ZÚR řešen, neboť dle informace nadřízeného orgánu územního plánování má být nejprve prověřen příslušnými ministerstvy (v rámci úkolu E4a z PÚR) a Krajským úřadem Kraje Vysočina (v připravované Aktualizaci č. 2 Zásad územního rozvoje Kraje Vysočina).

Plochy a koridory nadmístního významu – územní systém ekologické stability

Na správní území obce Dukovany zasahují dle ZÚR skladebné součásti územního systému ekologické stability (dále také zkráceně „ÚSES“) nadregionální a regionální úrovně:

- nadregionální biocentrum 2004 NRBC „Mohelno“ v zalesněném území podél řeky Jihlavy na severní hranici správního území; je zařazeno mezi veřejně prospěšná opatření s možností vyvlastnění (označeno U009),
- nadregionální biokoridor 140 NRBK „Mohelno – K161“ v severovýchodní části správního území směrem na Jamolice; je zařazen mezi veřejně prospěšná opatření s možností vyvlastnění (označen U022),
- nadregionální biokoridor 181 NRBK „K124 - Mohelno“ podél severní hranice správního území směrem do Slavětice; je zařazen mezi veřejně prospěšná opatření s možností vyvlastnění (označen U023).
- regionální biocentrum 1803 RBC „Slavětice“ přesahující na severozápadě malým výběžkem ze Slavětice; je zařazeno mezi veřejně prospěšná opatření s možností vyvlastnění (označeno U044).

V Územním plánu Dukovany jsou všechny uvedené součásti ÚSES vymezeny jako „stabilizované, funkční“. K ochraně území jsou (v souladu se ZÚR) stanoveny „překryvné“ podmínky využití ÚSES. Potud v pořádku. V územním plánu se (oproti ZÚR) vedení obou nadregionálních biokoridorů liší a rozsah nadregionálního biocentra je mírně zvětšen. (Vymezení regionálního biocentra je v pořádku.) Odlišnosti mezi ZÚR a územním plánem jsou patrné z obrázku níže (rozpory označeny červenými šipkami).



Obrázek: ÚSES; nadregionální a regionální biocentra a biokoridory na podkladu katastrální mapy.

Červená šrafa ÚSES dle územního plánu

Plnou barvou ÚSES dle ZÚR – světle zelená regionální biocentrum 1803 RBC „Slavětice“, tmavě zelená nadregionální biokoridory 140 NRBK „Mohelno – K161“ a 181 NRBK „K124 – Mohelno“, modře nadregionální biocentrum 2004 NRBC „Mohelno“.

Červené šipky označují rozpory se ZÚR (přesahy červeně šrafy mimo plnobarevné plochy).

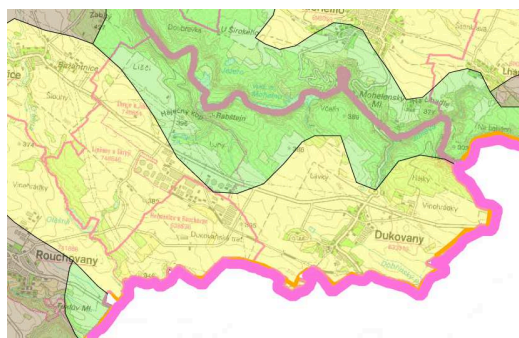
V průběhu pořízení územního plánu neměl krajský úřad jako nadřízený orgán územního plánování, ani příslušný orgán ochrany přírody a krajiny proti odlišnému vymezení nadregionálního biocentra a nadregionálních biokoridorů žádné výhrady. Přestože vymezení ÚSES se Aktualizací č. 1 Zásad územního rozvoje Kraje Vysočina nikterak nezměnilo a ani územní plán nedoznal žádné změny, vymezení nadregionálních součástí ÚSES mimo koridory a plochy ZÚR je v současné době považováno nepřipustné - územní plán je tím v „rozporu se

ZÚR“. Ministerstvo pro místní rozvoj totiž rozhodnutím čj. 33094/2013-81/2 ze dne 22.02.2014 zrušilo článek 108a) Zásad územního rozvoje Kraje Vysočina, který „vybočení“ ÚSES z koridorů a ploch ZÚR umožňoval. Citace zrušeného článku 108a) ZÚR: „... při zpřesnění vymezení nadregionálních a regionálních biocenter a biokoridorů v územních plánech (dále jen „zpřesnění“) lze podle konkrétních přírodních, urbanistických a vlastnických poměrů v území v odůvodněných případech vymezit biocentra a biokoridory mimo plochy a koridory stanovené v ZÚR při dodržení podmínek stanovených ve výroku (107)“.

Ačkoli vymezení nadregionálních biokoridorů a nadregionálního biocentra v územním plánu není v souladu se ZÚR, nebude úprava trasování řešena Změnou č. 1. Řešení ÚSES je na severu správního území obce Dukovany v kolizi s rozvojovými záměry E04 (dle ZÚR) a E04a (dle PÚR). Podle předběžné informace společnosti ČEZ bude přinejmenším nadregionální biokoridor 140 NRBK „Mohelno – K161“ dotčen koridory pro technickou infrastrukturu Jaderné elektrárny Dukovany (zásobování vodou z Mohelenské vodní nádrže). Je tedy nezbytné, aby úprava ÚSES vyčkala až na prověření rozvojových záměrů Jaderné elektrárny Dukovany příslušnými ministerstvy (v rámci úkolu E4a z PÚR) a Krajským úřadem Kraje Vysočina (v připravované Aktualizaci č. 2 Zásad územního rozvoje Kraje Vysočina). Změna č. 1 proto pouze upraví nepřesnosti v textu (tj. nepřípustné popisy, vysvětlení a odkazy na právní předpisy v textu „výroku“), ověří účelnost ochranného pásma nadregionálního biokoridoru, opraví nesprávná formulace „podmínky využití ÚSES platí místo podmínek ploch s rozdílným způsobem využití“ (jedná se pouze o zpřesnění, ne nahrazení)

Dořešit Změnou č. 1: Z textové části „výroku“ vypustit vysvětlující a popisné pasáže (např. popis větví ÚSES), odkazy na platné právní předpisy. Ověřit účelnost ochranného pásma nadregionálního biokoridoru. Upřesnit nesprávnou formulaci.

Typy krajín, oblasti krajinného rázu:



Obrázek: Výřez ZÚR, oblasti se shodným krajinným typem zeleně: typ krajiny lesní, žlutě: typ krajiny zemědělské intenzivní.

Zásady územního rozvoje Kraje Vysočina, v platném znění, stanovují typologii krajiny a členění celé území Kraje Vysočina dle převažujícího způsobu využití krajiny na „typy krajín“ a dle jedinečných znaků krajiny na „oblasti krajinného rázu“. Na základě tohoto členění pak stanovují zásady pro usměrnění

rozhodování v území. Na správní území obce Dukovany zasahují dva typy krajín: krajina lesní (zabírá zhruba třetinu území, v lesních podél řeky Jihlavy, na obrázku zeleně), krajina zemědělská intenzivní (většina území, zemědělská krajina, na obrázku žlutě). Celé správní území obce Dukovany spadá do jediné oblasti krajinného rázu: Moravskokrumlovsko.

Poněvadž v odůvodnění územního plánu vyhodnocení souladu koncepce územního plánu s typologií krajiny zcela chybí a protože specifika území dle oblastí krajinného rázu byla definována teprve posléze Aktualizací č. 1 Zásad územního rozvoje Kraje Vysočina, pořizovatel soulad územního plánu hodnotí:

- Územní plán respektuje hlavní cílové využití krajiny stanovené pro typ krajiny lesní. Zásady pro činnosti a rozhodování o změnách v území jsou v řešení zohledněny, nejsou porušeny. Ochrana krajinného rázu je v územním plánu zajištěna pouze obecnou zásadou „respektovat krajinný ráz“ a pro plochy nezastavěného území není stanovena výšková regulace zástavby, proto je na místě rozpracovat podmínky ochrany krajinného rázu na celém správním území obce Dukovany, tak, aby byla naplněna i zásada článku 128 písm. e) ZÚR, cit.: „Eliminovat riziko narušení kompaktního lesního horizontu umístěním nevhodných staveb, zejména vertikálních a liniových.“
- Typ krajiny zemědělské intenzivní zasahuje centrální a jižní část správního území obce Dukovany. Správní území obce Dukovany je výrazně diferencované, což se projevuje

i v koncepci územního plánu. V územním plánu je tedy respektováno hlavní cílové využití i v něm stanovené zásady pro činnosti a rozhodování o změnách v území ve východní části správního území, v okolí sídla Dukovany. Západní část správního území, území ve stavební uzávěře (v ochranném pásmu elektrárny) sice odpovídá charakteristice krajiny zemědělské intenzivní (dominance kulturní biotopů, bezlesý otevřený charakter, zalesnění ojediněle, reliéf nížiny – přesněji náhorní plošiny), ale změny v krajině jsou zcela podřízeny nárokům výroby a distribuce energie. Koncepce územního plánu proto rozhodně nemůže směřovat k požadovanému cílovému využití krajiny (bydlení, místní ekonomické aktivity, základní občanská vybavenost) a dodržet zásady pro změny v krajině (zvýšení pestrosti krajiny, obnova alejí a rozptýlené zeleně a cestní sítě, hodnotné stavby doplňovat hmotově vhodnými stavbami). V závěrečné kapitole J) tohoto textu proto pořizovatel navrhuje při aktualizaci Zásad územního rozvoje Kraje Vysočina vyčlenit západní část správního území obce Dukovany do specifického typu krajiny.

- Pro oblast krajinného rázu Moravskokrumlovsko je v ZÚR stanovena jen jediná specifická zásada, cit.: „...*neumísťovat výškové stavby do prostor, v nichž se uplatňují na hranách údolí a vyvýšených místech a v jejich těsném okolí a v prostorech, ze kterých se budou vizuálně uplatňovat v kontrastu vůči dominantám kostelních věží a v prostorech záměrně komponované krajiny.*“ V územním plánu není ochrana krajinného rázu rozpracována, proto bude dořešena Změnou č. 1.

Dořešit Změnou č. 1: Zajistit ochranu krajinného rázu, buď stanovením podmínek prostorového uspořádání ve všech plochách (i v plochách nezastavěného území), nebo rozpracovat zásady pro rozhodování o změnách v území směřující k ochraně krajinného rázu (vše v souladu se ZÚR).

c. Vyhodnocení souladu Územního plánu Dukovany s územně plánovací dokumentací sousedních obcí a s vybranými koncepcemi

Správní území obce Dukovany sousedí s obcemi Slavětice a Rouchovany ve správním obvodu ORP Třebíč, s obcemi Lhánice a Mohelno ve správním obvodu ORP Náměšť nad Oslavou, a s obcemi Jamolice, Horní Dubňany a Rešice ve správním obvodu ORP Moravský Krumlov v Jihomoravském kraji. Pořizovatel vyhodnotil soulad územního plánu s platnou a dostupnou územně plánovací dokumentací sousedících obcí:

Obec Slavětice má platný Územní plán Slavětice. V Územním plánu Slavětice nejsou vymezeny plochy pro rozšíření Jaderné elektrárny Dukovany, pro rozšíření transformovny Slavětice ani koridory pro rozšíření distribuční soustavy. Všechny nedostatky identifikoval pořizovatel ve Zprávě o uplatňování Územního plánu Slavětice, kterou Zastupitelstvo obce Slavětice schválilo dne 07.12.2012. Obec Slavětice doposavad nepožádala o pořízení Změny č. 1 Územního plánu Slavětice, která by rozpory se ZÚR napravila. V Územním plánu Slavětice jsou zobrazeny přesahy územního systému ekologické stability, které „nepřípustně“ předurčují řešení na správním území obce Dukovany. I tyto přesahy, zejména pak nesprávnou návaznost lokálního biocentra 552.0425 LBC „Nad nádrží“ (v nejnižším cípu správního území Slavětice), je nutné opravit. Územní plán Dukovany na Územní plán Slavětice nenavazuje, leč nápravu nelze řešit Změnou č. 1 Územního plánu Dukovany.

Obec Rouchovany má platný Územní plán Rouchovany. Ani v Územním plánu Rouchovany nejsou vymezeny plochy a koridory k rozvoji Jaderné elektrárny Dukovany a distribuční soustavy k vyvedení jejího výkonu. Územní plán Rouchovany v blízkosti Jaderné elektrárny Dukovany navrhuje síť lokálních biokoridorů a biocenter, které by měly vyústit na správním území obce Dukovany. Takové rozšíření lokálního ÚSES, nejenže nemá návaznost v Územním plánu Dukovany, ale také odporuje článkům 99a a 99c ZÚR, v nichž je naopak požadováno navržené prvky lokálního ÚSES odsunout, eliminovat. Rozpory se ZÚR i nesoulad s Územním plánem Dukovany shrnul pořizovatel ve Zprávě o uplatňování Územního plánu Rouchovany, kterou předal obci Rouchovany dne 22.10.2013 (doklad

o schválení i přes urgence doposud neobdržel). Podle informace starosty obce Rouchovany si je obec vědoma zmatečnosti nynějšího Územního plánu Rouchovany a má v úmyslu pořídit nový územní plán. Územní plán Dukovany nenavazuje na Územní plán Rouchovany, ale ani v tomto případě nelze opravu řešit Změnou č. 1 Územního plánu Dukovany.

Obec Rešice (ORP Moravský Krumlov) má platný Územní plán obce Rešice a jeho Změnu č. 1. Soulad s Územním plánem Dukovany nelze zkontrolovat. Dokumentace není dálkově dostupná a dle informace Úřadu územního plánování Moravský Krumlov není zpracována v elektronickém formátu. Jelikož Územní plán obce Rešice předcházela Územnímu plánu Dukovany, soulad obou koncepcí jistě pečlivě posoudil nadřízený orgán územního plánování, než k návrhu Územního plánu Dukovany vydal své souhlasné stanovisko (čj. KUJI 54397/2011, OUP 542/2010 Br-4 ze dne 01.07.2011).

Obec Horní Dubňany (ORP Moravský Krumlov) má platný Územní plán Horní Dubňany, v němž sice nejsou řešeny rozvojové záměry výroby a distribuce energie nadmístního významu, ale v lokálních prvcích na sebe koncepce obou územních plánů navazují.

Obec Jamolice má platný Územní plán Jamolice, který je plně v souladu s Územním plánem Dukovany, avšak ani jeden z nich není v souladu se ZÚR (oba totiž vymezují nadregionální biokoridor 140 NRBK „Mohelno – K161“ mimo koridor ZÚR). Problém je podrobněji rozebrán v předchozí kapitole C.c. (viz výše).

Obec Lhánice (ORP Náměšť nad Oslavou) má platný Územní plán Lhánice, jež je v souladu s Územním plánem Dukovany, avšak v nesouladu se ZÚR, neboť nadregionální a regionální ÚSES řeší jiným způsobem.

Obec Mohelno (ORP Náměšť nad Oslavou) má platný Územní plán Mohelno. Dokumentace není dálkově přístupná, proto Úřad územního plánování Náměšť nad Oslavou poskytl alespoň koordinační výkres. Přechod nadregionálního biocentra 2004 NRBC „Mohelno“ ze správního území obce Mohelno na správní území obce Dukovany není zcela přesný. Důvodem je vybočení ÚSES z koridorů a ploch ZÚR v Územním plánu Dukovany. Nepřesná návaznost mezi Územním plánem Mohelno a Územním plánem Dukovany nemá vliv na ochranu území, rozhraní prochází vodní plochou nádrže Mohelno. V předchozí podkapitole C.b bylo objasněno, že vymezení ÚSES (a to jak v Územním plánu Dukovany, tak i v ZÚR) je v kolizi s záměrem E4a (dle PÚR) a Eo4 (dle ZÚR) rozšíření Jaderné elektrárny Dukovany. Protože územní nároky na rozšíření Jaderné elektrárny mají být nejprve prověřeny pověřenými ministerstvy (v rámci úkolu E4a z PÚR) a Krajským úřadem Kraje Vysočina (v připravované Aktualizaci č. 2 Zásad územního rozvoje Kraje Vysočina), nebude návaznost ÚSES na rozhraní správních území obce Dukovany a Mohelno řešena Změnou č. 1.

Plán rozvoje vodovodů a kanalizací Kraje Vysočina: Pořizovatel vyhodnotil soulad Územního plánu Dukovany s Plánem rozvoje vodovodů a kanalizací Kraje Vysočina, ve znění platném do 01.01.2015 i s návrhem dosud neschválené Aktualizace Plánu rozvoje vodovodů a kanalizací Kraje Vysočina (koncepce se nemění).

Pozemkové úpravy: V žádném ze tří katastrálních území obce Dukovany nejsou zpracovány komplexní pozemkové úpravy. Na katastrálním území Dukovany se zahájení předpokládá v polovině 2019, v katastrálním území Skryje nad Jihlavou v polovině roku 2018. V katastrálním území Lipňany u Skryjí se komplexní pozemkové úpravy zatím neplánují (dle www.eagri.cz). Ze sousedních katastrálních území jsou komplexní pozemkové úpravy zpracovány pouze v k.ú. Mohelno a zahájeny v k.ú. Lhánice. Soulad Územního plánu Dukovany s plány společných zařízení obou komplexních pozemkových úprav nemá pořizovatel možnost ověřit.

D) Prokázání nemožnosti využít vymezené zastavitelné plochy a vyhodnocení potřeby vymezení nových zastavitelných ploch podle § 55 odst. 4 stavebního zákona

a. Vyhodnocení využití zastavitelných ploch

- Územní plán vymezil především zastavitelné plochy pro bydlení, tj. Z1, Z2, Z3, Z6, Z14, Z15, Z17, Z18, Z19. Žádná z navržených zastavitelných ploch není doposud využita.
- Plochy Z2 a Z18 jsou zařazeny v II. etapě. Zatím je nelze využít, protože podmínky pro zahájení II. etapy nejsou splněny. Determinující plochy Z1 a Z17 (v I. etapě) nejsou zastavěny.
- Využití některých ploch je podmíněno pořízením územních studií. Územní studie je zpracována jen pro plochu Z2 v lokalitě „U hřiště“ a pro plochu Z1 v lokalitě „Podevsí“. (Využití plochy Z1 ale nebylo územní studií podmíněno.)
- Podrobnější uspořádání plochy Z1 v lokalitě „Podevsí“ nechala obec prověřit územní studií. Územní studie jí pak posloužila jako podklad pro dělení pozemků a pro umístění veřejné dopravní a technické infrastruktury. V současné době obec připravuje odprodej stavebních pozemků formou veřejné dražby zájemcům o bydlení. Na veřejnou dopravní a technickou infrastrukturu jsou vydána územní rozhodnutí a stavební povolení.
- Dle informace starosty obec připravuje výběr projektanta územní studie, která by navrhla ucelené řešení tří sousedících zastavitelných ploch Z14, Z17 a Z18.
- Navržená zastavitelná plocha Z19 je využívána jako zahrada u rodinného domu. Na jižní části plochy jsou umístěny stavby související s bydlením (skleník, kůlna).
- Zcela využita je navržená plocha Z7 pro rekreaci, zahrádkovou osadu. Ve sledovaném období ji obec rozdělila na menší pozemky a nabídla je zájemcům o zahrádkaření. Jednotlivé pozemky jsou oploceny, jsou využívány jako zahrádky, na většině pozemků jsou umístěny přístřešky či kůlny.
- Zčásti je využita plocha Z8 občanského vybavení. Na jižní části plochy je vybudována trafostanice. Na zbylé části plochy je veřejná zeleň, která opticky odděluje prostor autobusového nádraží od rozsáhlého sportovního areálu.
- Ostatní navržené zastavitelné plochy zatím nejsou využity.

Využití zastavitelných ploch					
označení plochy	začlenění plochy dle požadovaného způsobu využití		podmínka územní studie	etapa	vyhodnocení současného stavu
Z1	BI	plocha bydlení v rodinných domech		I. etapa	lokalita Podevsí - nevyužita, příprava výstavby. Zpracována (nepožadovaná) územní studie, pozemky ve vlastnictví obce, vydáno stavební povolení na veřejnou DI a TI, veřejná dražba (odprodej stavebních pozemků pro RD)
Z2	BI	plocha bydlení v rodinných domech	ANO	II. etapa	lokalita U hřiště - nelze využít, než bude vyčerpáno 75 % lokality Podevsí; územní studie schválena
Z3	BI	plocha bydlení v rodinných domech			nevyužita
Z6	BI	plocha bydlení v rodinných domech			nevyužita
Z14	BI	plocha bydlení v rodinných domech	ANO		nevyužita; územní studie nezpracována.
Z15	BI	plocha bydlení v rodinných domech			nevyužita
Z17	BI	plocha bydlení v rodinných domech	ANO	I. etapa	nevyužita; územní studie nezpracována.
Z18	BI	plocha bydlení v rodinných domech	ANO	II. etapa	nelze využít, než bude vyčerpáno 75 % plochy Z17; územní studie nezpracována
Z19	BI	plocha bydlení v rodinných domech			využita jako zahrada u rodinného domu; na jihu stavby související s bydlením
Z7	RZ	plocha rekreace - zahrádkové osady			využita
Z8	OV	plocha občanského vybavení - veřejná vybavenost			zčásti - v jižní části trafostanice
Z9	OS	plocha občanského vybavení - sport a tělovýchova			nevyužita
Z16	OH	plocha občanského vybavení - hřbitovy			nevyužita
Z10	SV	plocha smíšená obytná - smíšené venkovské	ANO		nevyužita; územní studie nezpracována
Z11	VD	plocha výroby a skladování - drobná výroba a služby			nevyužita
Z12	ZP	plocha sídelní zeleně - sídelní zeleň přírodního charakteru			nevyužita
Z13	ZP	plocha sídelní zeleně - sídelní zeleň přírodního charakteru			nevyužita

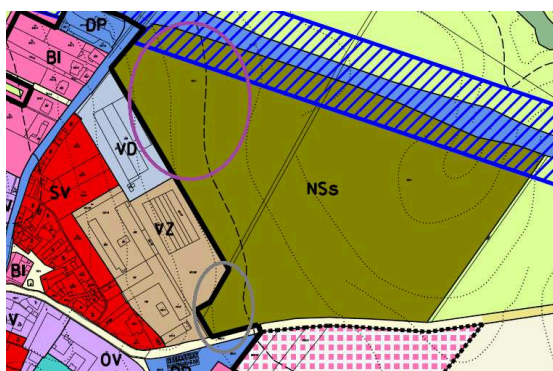
b. Prokázání nemožnosti využít vymezené zastavitelné plochy

Požizovatel nezjistil, že by některou z navržených zastavitelných ploch nebylo možné využít z důvodu změn podmínek v území, nebo v důsledku nově stanovených limitů využití území.

c. Vyhodnocení potřeby vymezení nových zastavitelných ploch

Obec Dukovany požaduje ve Změně č. 1 Územního plánu Dukovany prověřit zastavitelné plochy pro tyto rozvojové záměry:

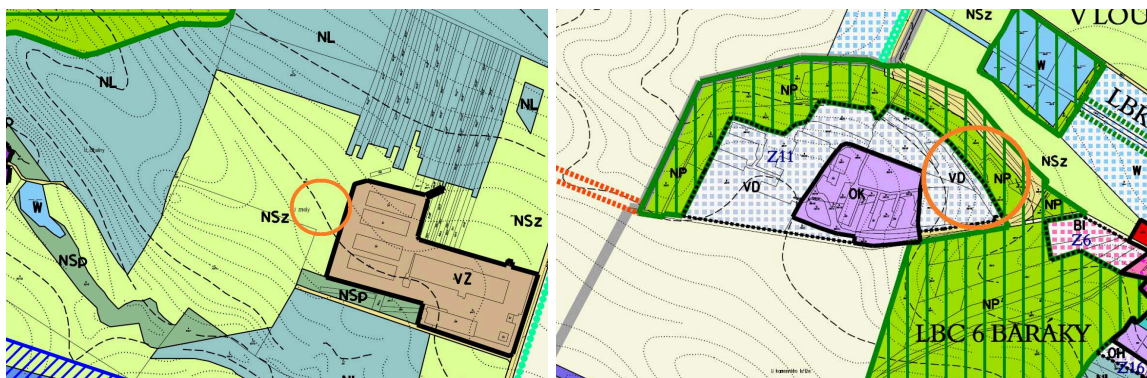
Obec společně s investorem Dukovanská teplárenská, s.r.o., připravuje výstavbu komunitní kotelny na spalování biomasy, která by měla zásobovat severní část sídla teplem a teplou vodou. Kotelna by měla být umístěna vedle zemědělského areálu SEDUK Dukovany, s.r.o., na severu obce. Ačkoli podmínky využití ploch, na kterých by měla být kotelna umístěna, řadí veřejnou technickou infrastrukturu mezi přípustné využití území, pořizovatel (úřad územního plánování) doporučil obci, aby tuto specifickou funkci vyčlenil do samostatné plochy. Obec doporučení akceptovala – Změnou č. 1 bude řešena plocha pro umístění kotelny a jejího zázemí. Pro záměr jsou již vydána příslušná územní rozhodnutí (dělení pozemků; umístění kotelny).



Obrázek: Výřez Hlavního výkresu Územního plánu Dukovany. Šedým kroužkem označeno umístění komunitní kotelny. Fialovým kroužkem označena lokalita vytipovaná pro komerční zónu.

V souvislosti s plánovaným rozvojem Jaderné elektrárny Dukovany se obec Dukovany domnívá, že by měla být připravena na nutný rozvoj a zkvalitnění občanské vybavenosti, proto požaduje prověřit změnu využití severozápadního cípu plochy smíšeného nezastavěného území NSs mezi silnicí II/152 a silnicí II/392 na zastavitelnou plochu, která umožní vybudovat na severním okraji obce obchodně administrativní zónu (např. maloobchod, logistika, sídla firem, služby).

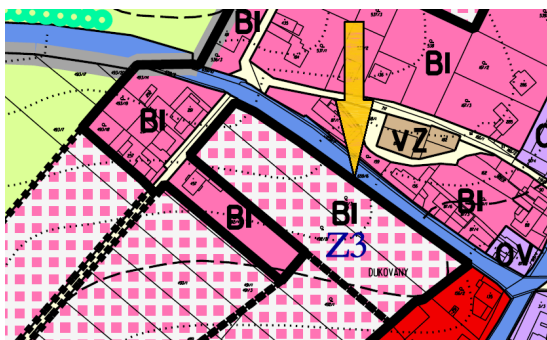
Obec Dukovany má zájem vybudovat na správním území obce kompostárnu. Zvažuje řešit ji jako dva samostatné areály. Žádá prověřit vytipované lokality pro jejich umístění, a to lokalitu „U Zmoly“ a lokalitu u bývalé ubytovny elektrárny.



Obrázek vlevo: Výřez Hlavního výkresu Územního plánu Dukovany. Vytipovaná lokalita „U Zmoly“ pro kompostárnu. Obrázek vpravo: Výřez Hlavního výkresu Územního plánu Dukovany. Vytipovaná lokalita u bývalé ubytovny elektrárny pro kompostárnu.

Kromě výše vyjmenovaných záměrů na vymezení zastavitelných ploch požaduje obec Dukovany upřesnit řešení dosavadního Územního plánu:

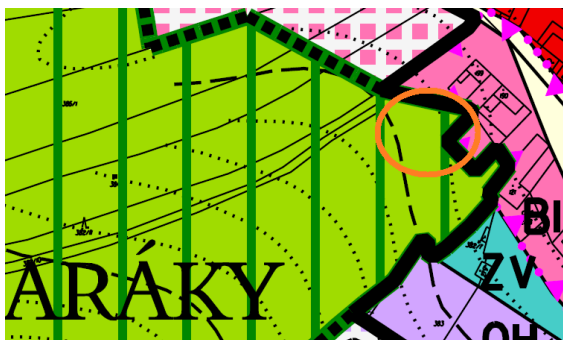
Požaduje ověřit dopravní napojení navržené zastavitelné plochy Z3 bydlení v rodinných domech v lokalitě „Podél spojky“. Podle platného Územního plánu Dukovany má být plocha Z3 napojena na místní komunikace (slepá ulice západně od Z3)..Podle mínění



obce je toto dopravní napojení (vzhledem k rozloze a členění plochy Z3) nedostačující a (kvůli převýšení a nepřehlednosti vyústění místní komunikace na silnici III/15248) nevhodné. Obec požaduje ověřit možnost napojení plochy Z3 přímo na silnici III/15249 – zhruba ve středu délky strany plochy Z3.

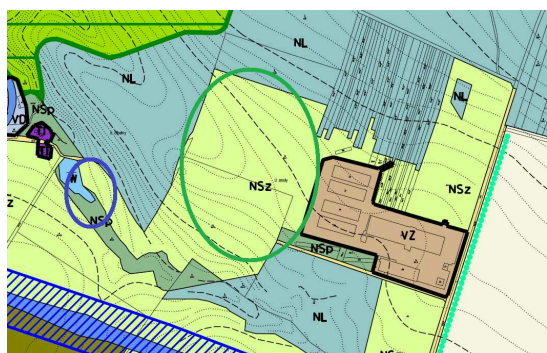
Obrázek nahoře: Výřez Hlavního výkresu Územního plánu Dukovany. Šipkou označeno požadované dopravní napojení rozvojové plochy Z3 přímo na silnici III. třídy.

Požaduje upravit rozhraní stabilizované plochy přírodní NP a stabilizované plochy bydlení BI na jihozápadě sídla podle skutečného stavu v území. Tomu přizpůsobit i hranici lokálního biocentra LBC6 „Baráky“. V platném Územním plánu Dukovany je do plochy přírodní zahrnut i pozemek p.č. 362/63 KN, který je sice dle katastru nemovitostí lesním pozemkem, ale ve skutečnosti zalesněn není, byl a je součástí bydlení. (Je oplocenou zahradou u rodinného domu, se vzrostlými ovocnými stromy.) Neadekvátní zařazení pozemku brání vlastníkům využít plnohodnotně svou zahradu (např. upravit oplocení pozemku).



Obrázek vlevo: Výřez Hlavního výkresu Územního plánu Dukovany. Kroužkem vyznačeno nesoulad mezi evidovaným a skutečným stavem v území.

Obrázek vpravo: Ortofoto dokládající skutečný stav v území.



Obec Dukovany má v úmyslu realizovat v lokalitě „U Zmoly“ plošnou výsadbu krajinné zeleně. Zamýšlí také zvětšit stávající rybník v lokalitě „U Cihelny“. Požaduje prověřit, zda stanovené podmínky dotčených ploch nezastavěného území realizaci krajinné zeleně a zvětšení vodní plochy umožní.

Obrázek: Výřez Hlavního výkresu Územního plánu Dukovany. Zeleným kroužkem označena zamýšlená lokalita pro krajinnou zeleň, modrým kroužkem záměr na rozšíření rybníka.

E) Pokyny pro zpracování návrhu změny územního plánu v rozsahu zadání změny

- Zpráva o uplatňování Územního plánu Dukovany identifikovala nepřesnosti, nedostatky a „neaktuálnosti“ v dosavadním Územním plánu Dukovany - v předchozím textu jsou uvozeny „Dořešit Změnou č. 1“, v textu „Pokyny pro zpracování návrhu Změny č. 1 Územního plánu Dukovany“ jsou rozpracovány.
- Obec Dukovany požádala o prověření změn využití území a též o úpravu nevyhovujících částí Územního plánu Dukovany. Požadavky obce Dukovany jsou stručně shrnuty v předchozí kapitole.

Součástí Zprávy o uplatňování Územního plánu Dukovany jsou proto i Pokyny pro zpracování návrhu Změny č. 1 územního plánu Dukovany. Jsou zařazeny v příloze. Pro jejich značnou délku nebylo vhodné začlenit je přímo do textu Zprávy o uplatňování Územního plánu Dukovany. Text pokynů je navíc složitě strukturovaný, což by mohlo být (při jeho včlenění do Zprávy o uplatňování Územního plánu Dukovany) matoucí. Viz příloha

F) Požadavky a podmínky na vyhodnocení vlivů návrhu změny územního plánu na udržitelný rozvoj území dle (§ 19 odst. 2 stavebního zákona), pokud je požadováno vyhodnocení vlivů na životní prostředí nebo nelze vyloučit negativní vliv na evropsky významnou lokalitu nebo ptačí oblast

Tento bod bude upraven po projednání návrhu Zprávy o uplatňování Územního plánu Dukovany s příslušným dotčeným orgánem.

Pro potřeby dotčeného orgánu pořizovatel předkládá relevantní informace:

- Podél severní hranice správního území obce Dukovany, na strmých zalesněných svazích podél vodního toku Jihlava je stanovena evropsky významná lokalita CZ00614134 „Údolí Jihlavy“ soustavy NATURA 2000. Její součástí jsou národní přírodní rezervace 249 „Mohelenská hadcová step“ a přírodní rezervace 869 „Dukovanský mlýn“. Evropsky významná lokalita je začleněna do přírodního parku „Střední Pojihlaví“. V územním plánu je evropsky významná lokalita zachycena a respektována. V územním plánu není dotčena žádnou změnou využití území (leží mimo navržené plochy změn). Ochrana území je ponechána na zvláštních právních předpisech. Pořizovateli není známo, že by koncepce rozvoje stanovená Územním plánem Dukovany měla ve sledovaném období nepříznivý vliv na evropsky významnou lokalitu.
- Evropsky významná lokalita CZ00614134 „Údolí Jihlavy“ přechází dále na území sousedních obcí Mohelno, Lhánice, Jamolice. Pořizovatel předpokládá, že pokud neměla koncepce rozvoje stanovená v územním plánu negativní vliv na blízké části evropsky významné lokality, nemá vliv ani na vzdálenější území této evropsky významné lokality. Obdobně dovozuje, že stanovená koncepce rozvoje územního plánu nemá negativní vliv na evropsky významnou lokalitu CZ0614133 „Kozének“ na správním území sousední obce Lhánice, neboť tato lokalita leží ještě dále a je oddělena hluboce zaříznutým údolím řeky Jihlavy (evropsky významnou lokalitou vyhodnocenou výše).
- Vliv rozvojových záměrů v oblasti energetiky (koridory pro umístění technické infrastruktury nadmístního významu k vyvedení elektrického výkonu, odpadního tepla z Jaderné elektrárny Dukovany i přívodu vody k chlazení) a vliv záměru v oblasti dopravy (homogenizace silnice II/152) byly vyhodnoceny v „Posouzení vlivu Zásadách územního rozvoje Kraje Vysočina“ – v obou případech byl významný negativní vliv na evropsky významné lokality vyloučen.
- V následném „Posouzení vlivu Zásad územního rozvoje Kraje Vysočina Aktualizace č. 1“ je vyhodnocen vliv plochy územní rezervy, jež je určena k prověření rozšíření Jaderné elektrárny (v rozsahu ochranného pásma elektrárny), cit.: „Lze očekávat potenciální riziko změny charakteru až likvidace části stávajícího biotopu ... Z důvodu nedostatečné podrobnosti vstupních dat o navrženém záměru je před výstavbou rozšíření jaderné

elektrárny Dukovany nutné požádat příslušný OOP o stanovisko dle § 45i ZOPK. ... Optimálním řešením je realizovat jakoukoliv výstavbu zcela mimo území EVL Údolí Jihlavy". Pro rozšíření Jaderné elektrárny Dukovany je v Zásadách územního rozvoje Kraje Vysočina ve znění Aktualizace č. 1 a též v Územním plánu Dukovany vymezena územní rezerva. Podkladem pro vymezení územní rezervy je územní studie Kraje Vysočina „Územní studie plochy pro ověření lokalizace a rozsahu rozšíření Jaderné elektrárny Dukovany“. Dle informace krajského úřadu bude rozvoj Jaderné elektrárny řešen připravovanou Aktualizací č. 2 Zásad územního rozvoje Kraje Vysočina. Jelikož projednání záměru v Aktualizaci č. 2 bude nejspíše dlouhé a komplikované, do Změny č. 1 územního plánu Dukovany se nepromítne.

- Změnou č. 1 územního plánu Dukovany budou napraveny nepřesnosti a upraveny nedostatky dosavadního Územního plánu Dukovany. Žádná z požadovaných oprav a aktualizací se evropsky významné lokality přímo netýká.
- Na správní území obce Dukovany ani na správních územích sousedících obcí není stanovena ptačí oblast soustavy NATURA 2000.
- Z „Vyhodnocení stavu území a jeho vývoje ve sledovaném období“ (kap. A.a.) je patrný vývoj území a uplatňování koncepce stanovené územním plánu ve sledovaném období. Z „Požadavků na eliminaci, minimalizaci nebo kompenzaci negativních dopadů na udržitelný rozvoj území...“ je zřejmé, že negativní vliv územního plánu na životní prostředí nebyl zjištěn.
- Možný vliv rozvojových záměrů v oblasti energetiky (územní rezerva k prověření rozvoje Jaderné elektrárny Dukovany, vyvedení elektrického výkonu a odpadního tepla z elektrárny, a přívod vody pro chlazení) byl posouzen ve „Vyhodnocení vlivů Zásad územního rozvoje na udržitelný rozvoj“ (v části A.) Doporučení k předcházení, snížení a kompenzaci zjištěných vlivů jsou zapracována přímo v Zásadách územního rozvoje Kraje Vysočina a při pořízení Územního plánu Dukovany byla zohledněna.
- „Vyhodnocení vlivů Aktualizace č. 1 Zásad územního rozvoje na udržitelný rozvoj“ (v části A) upozornilo, že rozšíření Jaderné elektrárny Dukovany v rozsahu ochranného pásma, pro který je nově vymezena územní rezerva R18, by mělo silně negativní vliv na územní systém ekologické stability, na migračně významná území, apod. V Zásadách územního rozvoje Kraje Vysočina ve znění Aktualizace č. 1 je vymezena územní rezerva (k prověření rozšíření). Dle předběžné informace krajského úřadu se tímto záměrem bude zabývat připravovaná Aktualizace č. 2 Zásad územního rozvoje Kraje Vysočina. Jelikož i jen přeshraniční projednání tohoto záměru v Aktualizaci č. 2 Zásad územního rozvoje Kraje Vysočina bude náročné, lze předpokládat, že do Změny č. 1 územního plánu Dukovany se nepromítne.
- Změnou č. 1 územního plánu Dukovany budou napraveny nepřesnosti a upraveny nedostatky dosavadního Územního plánu Dukovany. Pořizovatel má za to, že všechny úpravy přispějí k ochraně hodnot v území.
- Územní plán Dukovany nebyl během pořízení (v letech 2009 až 2011) posuzován z hlediska vlivů na životní prostředí podle zákona č. 100/2001 Sb.
- Ve sledovaném období nebyl žádný záměr umístěný na správním území obce Dukovany posuzován z hlediska vlivu na životní prostředí dle zákona č. 100/2001 Sb. Proběhla pouze zjišťovací řízení pro záměr „JE Dukovany – rozšíření parkovacích kapacit“. Závěr zjišťovacího řízení (čj. KUJI 8656/2013, OZP 2191/2014 ze dne 30.12.2014) konstatoval, že záměr společnosti ČEZ, a.s. vybudovat cca 240 parkovací stání u autobusového nádraží Jaderné elektrárny Dukovany nemá významný vliv na životní prostředí a nebude posuzován podle zákona č. 100/2001 Sb.
- Změnou č. 1 územního plánu Dukovany budou řešeny i požadavky obce Dukovany. Obec požaduje vymežit samostatnou zastavitelnou plochu pro umístění komunitní „kotelny na biomasu s čištěním spalin“. Územní rozhodnutí k umístění stavby je již vydáno

(MUHR/OVŽ/462/15-MH ze dne 03.06.2015). Záměr je v souladu s dosavadním územním plánem, vzhledem k jeho specifickému charakteru je ale účelné vymežit pro něj samostatnou plochu technické infrastruktury. Komunitní kotelná s plánovaným výkonem 1,5 MW má zásobovat teplem a teplovou vodou severní část sídla Dukovany. Záměr nebyl posouzen z hlediska vlivů na životní prostředí, jelikož nespadá do kategorie I. (podléhající vždy posouzení), ani do kategorie II. (záměry vyžadující zjišťovací řízení) přílohy č. 1 zákona č. 100/2001 Sb., v platném znění. Změna č. 1 Územního plánu Dukovany má prověřit umístění obecní kompostárny, pro umístění má vytipované dvě lokality. Ani tento záměr nespadá do kategorie I. či do kategorie II. přílohy č. 1 zákona č. 100/2001 Sb., v platném znění.

G) Požadavky na zpracování variant řešení návrhu změny územního plánu, je-li zpracování variant vyžadováno

Při doplnění návrhu Změny č. 1 územního plánu Dukovany nebudou řešeny varianty.

H) Návrh na pořízení nového územního plánu, pokud ze skutečností uvedených pod písmeny A) až D) vyplývá potřeba změny, která podstatně ovlivňuje koncepci územního plánu

Z předchozích kapitol Zprávy o uplatňování Územního plánu Dukovany je zřejmé, že stanovenou koncepcí není třeba měnit. Pro správné území obce Dukovany není třeba pořídit zcela nový územní plán.

I) Požadavky na eliminaci, minimalizaci nebo kompenzaci negativních dopadů na udržitelný rozvoj území, pokud byly ve vyhodnocení uplatňování územního plánu zjištěny

Při vyhodnocení uplatňování Územního plánu Dukovany nebyly zjištěny negativní dopady na udržitelný rozvoj území, které by byly zapříčiněny Územním plánem Dukovany.

J) Návrhy na aktualizaci zásad územního rozvoje.

Návrh na aktualizaci: Území kolem Jaderné elektrárny Dukovany vyčlenit do nového, specifického typu krajiny. Pro specifický typ krajiny pak formulovat odpovídající zásady pro činnosti a pro rozhodování o změnách v území.

Odůvodnění:

Plošné nároky výroby elektrické energie a vyvedení výkonu z Jaderné elektrárny Dukovany pozměnily území v okolí elektrárny natolik, že nynější zařazení krajiny v Zásadách územního rozvoje Kraje Vysočina v platném znění do „typu krajiny zemědělské intenzivní“ sice vystihuje charakter území, ale požadované cílové využití krajiny je v území nerealizovatelné a zásady pro činnosti v území nelze dodržet. Cílové využití krajiny je v rozporu s podmínkami využití území v ochranném pásmu Jaderné elektrárny Dukovany (rozhodnutí o stavební uzávěře čj. VÚP 3913/82 ze dne 28.10.1984).

Uspořádání krajiny v okolí Jaderné elektrárny je zcela podřízeno výrobě a distribuci elektrické energie. Shodný typ krajiny se na území Kraje Vysočina nevyskytuje. Obdobným typem „přeměněné krajiny“ je snad krajina ovlivněná důlní činností, která je vymezena například v Zásadách územního rozvoje Ústeckého kraje jako „severočeská devastovaná a souvisle urbanizovaná území“ a v Zásadách územního rozvoje Severomoravského kraje jako „krajina ovlivněná hlubinnou důlní činností“.

Určený zastupitel souhlasí s návrhem Zprávy o uplatňování Územního plánu Dukovany.

souhlas a podpis

Miroslav Křišťál v. r.
určený zastupitel
starosta obce Dukovany

„Otisk úředního razítka“

Ing. Šárka Filipková v. r.
pověřená vedením oddělení
Úřad územního plánování

Příloha

Pokyny pro zpracování návrhu Změny č. 1 Územního plánu Dukovany