

MĚSTSKÝ ÚŘAD HAVLÍČKŮV BROD

ODBOR ROZVOJE MĚSTA
ÚSEK ÚZEMNÍHO PLÁNOVÁNÍ A GIS

Vaše značka (čj.)	Naše značka (čj.)	Vyřizuje/linka	Datum
	MHB ORM/400/2016/VH-2 JID 49504/2016/muhb	Ing. Veronika Havlíčková, 569 497 137, vhavlickova@muhb.cz	15. červenec 2016

Počet stran: 12 Počet listů příloh:

ZPRÁVA Č. 2 O UPLATŇOVÁNÍ ÚZEMNÍHO PLÁNU MICHALOVICE

**Návrh Zprávy č. 2 o uplatňování Územního plánu Michalovice
dle ustanovení § 55 odst. 1 zákona č. 183/2006 Sb.,
o územním plánování a stavebním řádu (stavební zákon)
ve znění pozdějších předpisů**

1. Úvod
2. Vyhodnocení uplatňování územního plánu včetně vyhodnocení změn podmínek, na základě kterých byl územní plán vydán (§ 5 odst. 6 stavebního zákona), a vyhodnocení případných nepředpokládaných negativních dopadů na udržitelný rozvoj území
3. Problémy k řešení v územním plánu vyplývající z územně analytických podkladů (ÚAP)
4. Vyhodnocení souladu územního plánu s Politikou územního rozvoje a územně plánovací dokumentací vydanou krajem
5. Prokázání nemožnosti využít vymezené zastavitelné plochy a vyhodnocení potřeby vymezení nových zastavitelných ploch podle § 55 odstavce 4 stavebního zákona
6. Pokyny pro zpracování návrhu změny územního plánu v rozsahu zadání změny
7. Požadavky a podmínky pro vyhodnocení vlivů návrhu změny územního plánu na udržitelný rozvoj území (§ 19 odst. 2 stavebního zákona), pokud je požadováno vyhodnocení vlivů na životní prostředí nebo nelze vyloučit významný negativní vliv na evropsky významnou lokalitu nebo ptačí oblast
8. Požadavky na zpracování variant řešení návrhu změny územního plánu, je-li zpracování variant vyžadováno
9. Návrh na pořízení nového územního plánu, pokud ze skutečností uvedených pod body 2) až 5) vyplývá potřeba změny, která podstatně ovlivňuje koncepci územního plánu
10. Požadavky na eliminaci, minimalizaci nebo kompenzaci negativních dopadů na udržitelný rozvoj území, pokud byly ve vyhodnocení uplatňování územního plánu zjištěny
11. Návrhy na aktualizaci zásad územního rozvoje
12. Závěr

1. Úvod

Na základě ustanovení § 55 odst. 1, zákona č. 183/2006 Sb., o územním plánování a stavebním řádu (dále jen „stavební zákon“) v platném znění a § 15 vyhlášky č. 500/2006 Sb. o územně analytických podkladech, územně plánovací dokumentaci a způsobu evidence územně plánovací činnosti, za období 2012 - 2016.

Předkladatel a zhotovitel zprávy:

Městský úřad Havlíčkův Brod, odbor rozvoje města, úsek územního plánování a GIS.

Územní plán Michalovice byl vydán Zastupitelstvem obce Michalovice dne 26. 5. 2008 a nabyl účinnost 11. 6. 2008.

Územní plán Michalovice byl zpracován a vydán v souladu se zákonem č. 183/2006 Sb., o územním plánování a stavebním řádu.

Zpráva o uplatňování územního plánu Michalovice za období 2008 - 2012 byla schválena Zastupitelstvem obce Michalovice dne 23. 5. 2012.

Územní plán řeší celé správní území obce Michalovice o rozloze 1444,01 ha, které je tvořeno jedním katastrálním územím - k. ú. Michalovice u Havlíčkova Brodu.

2. Vyhodnocení uplatňování územního plánu včetně vyhodnocení změn podmínek, na základě kterých byl územní plán vydán (§ 5 odst. 6 stavebního zákona), a vyhodnocení případných nepředpokládaných negativních dopadů na udržitelný rozvoj území

Na základě charakteristiky jednotlivých funkčních ploch v urbanizovaném a neurbanizovaném území byl ÚP od jeho schválení v roce 2008 naplňován takto:

V řešeném území byly vymezeny tyto zastavitelné plochy:

Katastrální území Michalovice u Havlíčkova Brodu				
Plocha	Charakteristika	Plocha (ha)	Způsob využití	Vyhodnocení využití
Z1	Plocha vymezena na jižním okraji obce Michalovice	0,33	VZ - výroba a skladování - zemědělská a lesnická prvovýroba	Využita
Z2	Plocha vymezena na severním okraji obce Michalovice	0,07	DS - dopravní infrastruktura - silniční	Využita
Z3	Plocha vymezena na severním okraji obce Michalovice - dopravní obsluha návrhové plochy Z6	0,03	DS - dopravní infrastruktura - silniční	Nevyužita
Z4	Plocha vymezena na jižním okraji obce Michalovice	0,21	DS - dopravní infrastruktura - silniční	Nevyužita
Z5	Plocha vymezena na jižním okraji obce Michalovice	0,64	BI - bydlení v rodinných domech	Nevyužita
Z6	Plocha vymezena na severním okraji obce Michalovice	0,38	BI - bydlení v rodinných domech	Plocha částečně využita - 2RD
Z7	Plocha vymezena na severním okraji obce Michalovice	0,21	SV2 - smíšené obytné venkovské - typ 2	Plocha částečně využita - 1RD
Z8	Plocha vymezena na severním okraji obce Michalovice	0,08	SV1 - smíšené obytné venkovské - typ 1	Plocha částečně využita - 1RD
Z9	Plocha vymezena na jihovýchodním okraji obce Michalovice	0,57	SV1 - smíšené obytné venkovské - typ	Nevyužita
Z10	Plocha vymezena na západním okraji obce Michalovice	0,77	TI - technická infrastruktura	Nevyužita

Vyhodnocení budoucího využití ploch územních rezerv:

Plocha	Umístění plochy územní rezervy	Funkční využití	Prověření územní rezervy
R1	Plocha územní rezervy o výměře 0,95 ha vymezena na jihozápadním okraji obce Michalovice - navazuje na návrhové plochy Z5 a Z4	BI - bydlení v rodinných domech	Požadavky na vymezení územní rezervy nadále trvají a územní rezerva bude v ÚP ponechána

			s cílem prověřit její možné využití
R2	Plocha územní rezervy o výměře 3,19 ha vymezena na východním okraji obce Michalovice - navazuje na zastavěné území obce	BI - bydlení v rodinných domech	Požadavky na vymezení územní rezervy nadále trvají a územní rezerva bude v ÚP ponechána s cílem prověřit její možné využití

Při naplňování ÚP Michalovice od doby jeho vydání nebyly zjištěny negativní dopady na udržitelný rozvoj území. Územní rozvoj obce neohrožil přírodní, krajinné ani kulturní hodnoty území.

Územní plán Michalovice respektuje již schválenou územně plánovací dokumentaci sousedních obcí (Květinov - účinnost 28. 12. 2006 - probíhá zpracování nového ÚP, Lípa - účinnost 15. 10. 2009 - probíhá projednání změny č. 1, Hurtova Lhota - účinnost 10. 8. 2010, Havlíčkův Brod - účinnost 23. 10. 2014 - probíhá projednání změny č. 1, 2 a 3). ÚP Michalovice řeší návaznost jednotlivých funkčních ploch a dalších prostorových a funkčních vazeb v oblasti dopravní a technické infrastruktury, ochrany přírody a navazujících prvků ÚSES takto:

- ÚP Lípa
 - návaznost RBK 439
 - OP silnice III/3489
 - OP železnice
- ÚP Květinov (projednávaný návrh ÚP)
 - návaznost RBK 439
 - návaznost LC 04 a LC 05
 - OP silnice I/34 navazuje - v ÚP Michalovice není vymezen koridor pro homogenizaci silnice I/34 - vymezení koridoru nutno doplnit do ÚP
 - územní rezerva pro LAPV KLANEČNÁ - v ÚP není plocha územní rezervy pro LAPV vymezena - vymezení plochy územní rezervy nutno doplnit do ÚP
- ÚP Hurtova Lhota
 - územní rezerva pro LAPV KLANEČNÁ - v ÚP není plocha územní rezervy pro LAPV vymezena - vymezení plochy územní rezervy nutno doplnit do ÚP
 - návaznost RBK 439
- ÚP Havlíčkův Brod
 - návaznost prvků ÚSES - LBK 1, LBK 19, LBK 16
 - OP silnice I/34 navazuje - v ÚP Michalovice není vymezen koridor pro homogenizaci silnice I/34 - vymezení koridoru nutno doplnit do ÚP
 - OP silnice III/34766

3. Problémy k řešení v územním plánu vyplývající z územně analytických podkladů

Územně analytické podklady pro ORP Havlíčkův Brod (dále jen „ÚAP“) byly pořízeny v souladu s § 25 - 29 zákona č. 183/2006 Sb., o územním plánování a stavebním řádu.

ÚAP ORP Havlíčkův Brod aktualizované v roce 2014 v řešeném území označily kolizi záměrů mezi silnicí I/34 a zastavitelnými ÚP.

Územním plánem je navrženo toto řešení daného problému:

Dopravně je obec Michalovice napojena především na státní silnici I/34 Havlíčkův Brod - Humpolec. Původně tato silnice vedla skrz obec, ale v roce 1986 byla realizována přeložka této silnice, která vede v terénním zářezu podél severozápadní hrany zastavěného území. Část zastavěného a zastavitelného území je zasažena nadlimitními hladinami hluku z této silnice. Z tohoto důvodu byla v rámci ÚP Michalovice zpracována hluková studie, která je uvedena v bodě 3. 6. odůvodnění platného územního plánu.

4. Vyhodnocení souladu s Politikou územního rozvoje ČR a územně plánovací dokumentací vydanou krajem

Politika územního rozvoje ČR

Územní plán je zpracován v souladu s obecnými zásadami aktualizace Politiky územního rozvoje ČR, kterou schválila vláda ČR dne 15. 4. 2015 a vytváří podmínky pro naplnění jejích cílů.

Řešené území je součástí rozvojové oblasti republikového významu **OB11 - rozvojová oblast Jihlava**, vymezené na území obcí z ORP Havlíčkův Brod ve střední a jižní části ORP, které jsou ovlivněny rozvojovou dynamikou

krajského města Jihlavy.

Územní plán Michalovice respektuje kritéria a podmínky pro rozhodování o změnách v území a respektuje úkoly pro územní plánování stanovené v PÚR ČR pro rozvojové oblasti a rozvojové osy v čl. 38 a 39.

Úkoly a požadavky pro řešení území stanovené nadřazenou ÚPD jsou promítnuty do koncepce rozvoje území.

V PÚR jsou pro rozvojové oblasti a rozvojové osy stanoveny:

(38) koncepční kritéria a podmínky pro rozhodování o změnách v území - při rozhodování a posuzování záměrů na změny v území ve všech rozvojových oblastech a rozvojových osách je nutno sledovat zejména (dále jen „kritéria“):

- a) rozvoj veřejné infrastruktury mezinárodního a republikového významu při současném zachování a respektování hodnot území dle § 18 odst. 4 a 5 stavebního zákona,*
- b) rozvoj bydlení při upřednostnění rozvoje uvnitř zastavěného území dle § 19 odst. 1, písm. i) stavebního zákona a předcházení prostorové sociální segregaci, fragmentaci a záborům ploch veřejně přístupné zeleně,*
- c) nové využití nevyužívaných průmyslových, skladových, dopravních a jiných ploch,*
- d) řešení rekultivace a revitalizace opuštěných areálů a ploch (např. předcházející těžbou, průmyslovým využitím, armádou apod.), účelnou organizací materiálových toků a nakládání s odpady,*
- e) zachování a rozvoj společenské funkce tradičních městských center,*
- f) ochrana a využití rekreačního potenciálu krajiny.*

(39) úkoly pro územní plánování:

- a) při respektování republikových priorit územního plánování umožňovat v rozvojových oblastech a rozvojových osách intenzivní využívání území v souvislosti s rozvojem veřejné infrastruktury. Z tohoto důvodu v rozvojových oblastech a v rozvojových osách vytvářet podmínky pro umístění aktivit mezinárodního a republikového významu s požadavky na změny v území a tím přispívat k zachování charakteru území mimo rozvojové oblasti a rozvojové osy.*
- b) úkoly, stanovené pro jednotlivé rozvojové oblasti a rozvojové osy, musí být převzaty do územně plánovací dokumentace krajů a obcí.*
- c) kraje v zásadách územního rozvoje dle potřeby upřesní vymezení rozvojových oblastí a rozvojových os v rozlišení podle území jednotlivých obcí, při respektování důvodů vymezení jednotlivých rozvojových oblastí a rozvojových os.*

Prioritou rozvoje obce je v nejbližší době vytváření územních podmínek pro zajištění příznivého životního prostředí, přírodní rovnováhy v krajině, ochrana rozmanitosti forem života, přírodních hodnot, šetrné hospodaření s přírodními zdroji, zkvalitňování podmínek pro bydlení, sociální soudržnost a podpora vhodných ekonomických aktivit.

Územní plán Michalovice respektuje obecné zásady PÚR ČR, vytváří podmínky pro naplnění jejich cílů a je v souladu s republikovými prioritami územního plánování pro zajištění udržitelného rozvoje území. Správního území obce Michalovice se týkají zejména následující body republikových priorit:

(14) Ve veřejném zájmu chránit a rozvíjet přírodní, civilizační a kulturní hodnoty území, včetně urbanistického, architektonického a archeologického dědictví. Zachovat ráz jedinečné urbanistické struktury území, struktury osídlení a jedinečné kulturní krajiny, které jsou výrazem identity území, jeho historie a tradice. Tato území mají značnou hodnotu, např. i jako turistické atraktivity. Jejich ochrana by měla být provázána s potřebami ekonomického a sociálního rozvoje v souladu s principy udržitelného rozvoje. V některých případech je nutná cílená ochrana míst zvláštního zájmu, v jiných případech je třeba chránit, respektive obnovit celé krajinné celky. Krajina je živým v čase proměnným celkem, který vyžaduje tvůrčí, avšak citlivý přístup k vyváženému všestrannému rozvoji tak, aby byly zachovány její stěžejní kulturní, přírodní a užitné hodnoty.

Bránit upadání venkovské krajiny jako důsledku nedostatku lidských zásahů.

(14a) Při plánování rozvoje venkovských území a oblastí dbát na rozvoj primárního sektoru při zohlednění ochrany kvalitní zemědělské, především orné půdy a ekologických funkcí krajiny.

Územní plán Michalovice vytváří podmínky pro ochranu a rozvoj hodnot území. Zastavitelné plochy jsou vymezeny výhradně ve vazbě na zastavěná území jednotlivých sídel v řešeném území a respektují historicky vytvořenou urbanistickou strukturu území. Podmínky využití v zastavitelných plochách jsou stanoveny s ohledem na funkční využití a prostorové uspořádání stabilizovaných ploch v zastavěném území.

(16) Při stanovování způsobu využití území v územně plánovací dokumentaci dávat přednost komplexním řešením před uplatňováním jednostranných hledisek a požadavků, které ve svých důsledcích zhoršují stav i hodnoty území. Při řešení ochrany hodnot území je nezbytné zohledňovat také požadavky na zvyšování kvality života obyvatel a hospodářského rozvoje území. Vhodná řešení územního rozvoje je zapotřebí hledat ve spolupráci s obyvateli území i s jeho uživateli a v souladu s určením a charakterem oblastí, os, ploch a koridorů vymezených v PÚR ČR.

Správní území obce Michalovice je součástí rozvojové oblasti republikového významu OB11. Úkoly a požadavky pro řešení území stanovené nadřazenou ÚPD jsou promítnuty do koncepce rozvoje území a koordinovány s individuálními záměry vlastníků a uživatelů území. S ohledem na ochranu hodnot území, současný stav a podmínky v území, jeho rozvojové předpoklady, význam a pozice obce v sídelní struktuře, limity využití území a nadřazenou ÚPD byl stanoven optimální způsob využití území.

V rámci koncepce ochrany a rozvoje hodnot jsou respektovány hodnoty vymezené v podkladech pro rozbor udržitelného rozvoje (v rámci ÚAP) a hodnoty identifikované na základě doplňujících průzkumů a rozborů území

se zvyšováním kvality života obyvatel a hospodářského rozvoje území.
Zastavitelné plochy jsou vymezeny logicky v enklávách proluk a v návaznosti na zastavěné území.

(19) Vytvářet předpoklady pro polyfunkční využívání opuštěných areálů a ploch. Hospodárně využívat zastavěné území a zajistit ochranu nezastavěného území a zachování veřejné zeleně, včetně minimalizace její fragmentace. Cílem je účelné využívání a uspořádání území úsporně v nárocích na veřejné rozpočty na dopravu a energii, které koordinací veřejných a soukromých zájmů na rozvoji území omezuje negativní důsledky suburbanizace pro udržitelný rozvoj území.

Zastavitelné plochy jsou vymezeny v nezbytném rozsahu výhradně v přímé vazbě na zastavěné území s cílem minimalizovat nároky na veřejné rozpočty a chránit nezastavěné území, především zemědělskou půdu.

(20) Rozvojové záměry, které mohou významně ovlivnit charakter krajiny, umísťovat do co nejméně konfliktních lokalit a následně podporovat potřebná kompenzační opatření. S ohledem na to při územně plánovací činnosti, pokud je to možné a odůvodněné, respektovat veřejné zájmy např. ochrany biologické rozmanitosti a kvality životního prostředí, zejména formou důsledné ochrany zvláště chráněných území, lokalit soustavy Natura 2000, mokřadů, ochranných pásem vodních zdrojů, chráněné oblasti přirozené akumulace vod a nerostného bohatství, ochrany zemědělského a lesního půdního fondu. Vytvářet územní podmínky pro implementaci a respektování územních systémů ekologické stability a zvyšování a udržování ekologické stability a k zajištění ekologických funkcí krajiny i v ostatní volné krajině a pro ochranu krajinných prvků přírodního charakteru v zastavěných územích, zvyšování a udržování rozmanitosti venkovské krajiny. V rámci územně plánovací činnosti vytvářet podmínky pro ochranu krajinného rázu s ohledem na cílové charakteristiky a typy krajiny a vytvářet podmínky pro využití přírodních zdrojů.

Územní plán Michalovice vychází z přírodních podmínek, zejména z morfologie terénu, a ze stávající urbanistické struktury. Prioritou urbanistické koncepce je ochrana původního rázu a posilování identity obce. Stávající rozvinutá urbanistická struktura v návěsním prostoru zůstává i nadále jádrem sídla. Je preferováno bydlení v sídle s výrazně nižším zastoupením ostatních ploch s rozdílným způsobem využití. Rozvojové plochy pro výrobu mají spíše podružný charakter, prioritou je integrace nerušivých podnikatelských aktivit do stávajících smíšených obytných ploch. Je kladen důraz na ochranu a rozvoj hodnot návěsního prostoru a posilování funkce kulturně společenského centra obce.

(23) Podle místních podmínek vytvářet předpoklady pro lepší dostupnost území a zkvalitnění dopravní a technické infrastruktury s ohledem na prostupnost krajiny. Při umísťování dopravní a technické infrastruktury zachovat prostupnost krajiny a minimalizovat rozsah fragmentace krajiny; je-li to z těchto hledisek účelné, umísťovat tato zařízení souběžně.

(24) Vytvářet podmínky pro zlepšování dostupnosti území rozšiřováním a zkvalitňováním dopravní infrastruktury s ohledem na potřeby veřejné dopravy a požadavky ochrany veřejného zdraví, zejména uvnitř rozvojových oblastí a rozvojových os. Možnosti nové výstavby posuzovat vždy s ohledem na to, jaké vyvolá nároky na změny veřejné dopravní infrastruktury a veřejné dopravy. Vytvářet podmínky pro zvyšování bezpečnosti a plynulosti dopravy, ochrany a bezpečnosti obyvatelstva a zlepšování jeho ochrany před hlukem a emisemi, s ohledem na to vytvářet v území podmínky pro environmentálně šetrné formy dopravy (např. železniční, cyklistickou).

Železniční trať je v řešeném území stabilizována a úpravy budou probíhat pouze v rámci stávající trasy. Všechny silnice I-III. třídy jsou v řešeném území stabilizovány a úpravy budou probíhat pouze v rámci stávajících tras. Stávající síť místních a účelových komunikací je stabilizovaná, ÚP Michalovice nenavrhuje úpravy jejich tras. Místní komunikace jsou nově navržena na plochách Z3 a Z4. Budou navrženy ve funkční skupině C jako obslužné komunikace umožňující přímou obsluhu všech objektů v kategorii MO2 10/6,5/30 nebo jako zklidněné komunikace - obytné ulice ve funkční třídě D1. V obytné zástavbě je počítáno s jedním odstavným stáním na bytovou jednotku a jedním krátkodobým parkováním na stavebním pozemku.

(25) Vytvářet podmínky pro preventivní ochranu území a obyvatelstva před potenciálními riziky a přírodními katastrofami v území (záplavy, sesuvy půdy, eroze atd.) s cílem minimalizovat rozsah případných škod. Zejména zajistit územní ochranu ploch potřebných pro umísťování staveb a opatření na ochranu před povodněmi a pro vymezení území určených k řízeným rozlivům povodní. Vytvářet podmínky pro zvýšení přirozené retence srážkových vod v území s ohledem na strukturu osídlení a kulturní krajinu jako alternativy k umělé akumulaci vod. V zastavěných územích a zastavitelných plochách vytvářet podmínky pro zadržování, vsakování i využívání dešťových vod jako zdroje vody a s cílem zmírňování účinků povodní.

Erozi půdy v okolí vodních toků je předcházeno vymezením celých ploch údolních niv jako přírodních ploch územního systému ekologické stability. Účinky větrné eroze rozsáhlých nečleněných zemědělských ploch budou snižovány jejich rozčleněním pomocí interakčních prvků v podobě linií dřevin, které budou plnit mimo jiné i funkci větrolamů.

Aktivní protipovodňová opatření v území navržena nejsou. Pasivní opatření jsou úzce spjatá s koridorem ÚSES, vedoucím podél toku Úsobského potoka v celé šíři údolní nivy. Z pohledu ochrany před povodněmi vytváří vymezení celé šíře údolní nivy vhodné podmínky pro provedení revitalizace vodních toků a umožnění přirozeného rozlivu povodní v těchto plochách.

(30) Úroveň technické infrastruktury, zejména dodávku vody a zpracování odpadních vod je nutno koncipovat tak, aby splňovala požadavky na vysokou kvalitu života v současnosti i v budoucnosti.

Územní plán řeší samostatné koncepce v oblastech zásobování pitnou vodou a odkanalizování ve vazbě na projednané a schválené dokumenty a další zpracované podklady. Převážná část rozvojových aktivit je situována ve vazbě na stávající a navrhované systémy technické infrastruktury.

Zásady územního rozvoje Kraje Vysočina

Správní území obce Michalovice je řešeno v Zásadách územního rozvoje Kraje Vysočina, které byly vydány 16. 9. 2008 usnesením Zastupitelstva Kraje Vysočina č. 5/2008. Aktualizace č. 1 ZÚR Kraje Vysočina byla vydána 18. 9. 2012 usnesením zastupitelstva 0468/05/2012/ZK.

Řešené území se nachází mimo rozvojové oblasti a osy krajského významu, stanovené v ZÚR KrV. Řešené území se nachází v oblasti OB11 republikového významu, jejíž vymezení bylo zpřesněno aktualizací ZÚR KrV - dle tohoto zpřesnění je do oblasti zahrnuto správní území obce Michalovice.

ZÚR KrV vymezují v správním území obce Michalovice tyto plochy a koridory nadmístního významu:

- **DK04** - silnice I/34 - dopravní koridor pro homogenizaci stávajícího tahu š. 150 m - koridor pro homogenizaci není v ÚP vymezen - **nutno uvést ÚP Michalovice do souladu s nadřazenou ÚPD vymezením koridoru pro homogenizaci a zařazením do VPS.**
- **RBK 439** - Chlístov - Hradiště - RBK je v ÚP vymezen a zařazeno mezi VPO.

ZÚR stanovují pro územní plánování kraje úkol pořídit územní studii na vyhledání plochy pro budoucí umístění veřejného logistického centra (VLC) v prostoru Jihlava - Havlíčkův Brod s kapacitním dopravním napojením na silniční síť a železnici, a to v ploše rozvojové oblasti OB11 Jihlava (dle PÚR 2008), do které jsou zahrnuty následující obce (*katastrální území*): ve správním obvodu ORP Havlíčkův Brod - Boňkov (*Boňkov*), Břevnice (*Břevnice*), Havlíčkův Brod (*Březinka u Havlíčkova Brodu, Havlíčkův Brod, Klanečná, Květnov, Mirovka, Perknov, Poděbavy, Suchá u Havlíčkova Brodu, Šmolovy u Havlíčkova Brodu, Termesivy, Veselice u Havlíčkova Brodu*), Herálec (*Dubí, Herálec, Kamenice u Herálce, Koječín, Mikulášov, Pavlov u Herálce, Zdislavice u Herálce*), Hurtova Lhota (*Hurtova Lhota*), Knyk (*Český Dvůr, Knyk*), Kochánov (*Kochánov*), Krásná Hora (*Bezděkov u Krásné Hory*), Květinov (*Kvasetice u Květinova, Květinov, Radňov u Květinova*), Kyjov (*Kyjov u Havlíčkova Brodu*), Lípa (*Lípa u Havlíčkova Brodu, Petrkov, Chválkov, Dobrohostov*), Michalovice (*Michalovice u Havlíčkova Brodu*), Okrouhlička (*Okrouhlička*), Pohled (*Pohled, Simtany*), Skorkov (*Skorkov u Herálce*), Slavnič (*Slavnič*), Štoky (*Petrovice u Štoků, Pozovice, Smilov u Štoků, Studénka u Štoků, Štoky*), Úhořilka (*Úhořilka*), Úsobí (*Chyška, Úsobí*), Veselý Žďár (*Veselý Žďár*), Michalovice (*Leština u Herálce, Skála u Havlíčkova Brodu, Michalovice*). Přestože je tento úkol obecně stanoven v bodě (12) ZÚR KrV jako úkol pro územní plánování pro rozvojovou oblast OB11, z kapitoly „9. Vymezení ploch a koridorů, ve kterých je prověření změn jejich využití územní studií podmínkou pro rozhodování“ vyplývá, že se jedná o úkol pro územní plánování kraje. Kraj tedy pořídí tuto studii a po jejím promítnutí do ZÚR KrV při následné aktualizaci, dojde k upřesnění plochy pro VLC i v územních plánech obcí.

ZÚR vymezují jako územní rezervy lokality hydrologicky, geologicky a morfologicky vhodné pro akumulaci povrchových vod jako plochy pro prověření budoucího umístění vodních nádrží:

- **Klanečná na vodním toku Úsobský potok** - ZÚR stanovují pro usměrňování územního rozvoje a rozhodování o změnách v území požadavek neměnit plochy územních rezerv způsobem, který by znemožnil nebo podstatně ztížil budoucí akumulaci povrchových vod, tedy zejména zde neumísťovat významné stavby dopravní a technické infrastruktury a nové rozvojové plochy nadmístního významu a neprovádět zde činnosti, které by znemožnily nebo ztížily budoucí využití ploch územních rezerv pro daný účel. ZÚR stanovují pro územní plánování úkol v územních plánech obcí zabezpečit nezbytnou územní ochranu lokalit pro akumulaci povrchových vod - **nutno uvést ÚP Michalovice do souladu s nadřazenou ÚPD vymezením plochy územní rezervy pro umístění LAPV Klanečná.**

Jiné plochy či koridory nadmístního významu aktualizované ZÚR KrV v řešeném území nevymezují.

V aktualizovaných ZÚR KrV je podstatná část správního území obce Michalovice zařazena do oblasti krajinného rázu **CZ0610-OB001 Havlíčkobrodsko**.

ZÚR stanovují ve všech oblastech krajinného rázu pro činnost v území a rozhodování o změnách v území zásadu chránit a rozvíjet charakteristické znaky krajiny vytvářející jedinečnost krajiny, jimiž jsou zejména:

- typický reliéf v makro i mezo měřítku
- typická struktura kulturní krajiny včetně stop tradičních způsobů hospodaření
- přírodní složky krajiny, charakter zalesnění, lesních okraje, vzorek drobných ploch a linií zeleně apod.
- historické krajinářské úpravy

- hydrografický systém včetně typického charakteru údolí daného jak jeho morfologií, tak historickým využitím toku
- typické kulturní dominanty v krajinné scéně a to včetně typické siluety
- sídelní struktura
- urbanistická struktura sídel
- měřítko a hmota tradiční architektury
- typické siluety sídel a charakter okrajů obcí s cennou architekturou, urbanistickou strukturou a cennou lidovou architekturou

ZÚR stanovují pro oblast krajinného rázu **CZ0610-OB001 Havlíčkobrodsko** pro činnost v území a rozhodování o změnách v území specifickou zásadu věnovat pozornost ochraně krajinného rázu při umísťování staveb a technických zařízení s výškou přesahující dvojnásobek obvyklé výšky lesního porostu na exponovaných horizontech, jimiž jsou hřbety Vraního vrchu, Lhotského vrchu, Spáleného vrchu.

ÚP Michalovice je zpracován v souladu se zásadami v ZÚR KrV stanovenými pro jednotlivé oblasti krajinného rázu.

Koncepce rozvoje ÚP Michalovice je zaměřena:

- Vytvářet podmínky pro vyvážený a udržitelný rozvoj jednotlivých funkčních složek řešeného území tak, aby byl zabezpečen soulad všech přírodních, civilizačních a kulturních hodnot území.
- Vytvářet podmínky pro realizaci opatření, která obnovují původní krajinný ráz a tradiční venkovské uspořádání území, která zvyšují ekologickou stabilitu území, která umožňují polyfunkční využití krajiny, a která prohlubují sepětí obytných částí obce s okolní krajinou.
- Jsou stanoveny předpoklady pro zkvalitnění a koncepční rozvoje technické infrastruktury, která zvýší atraktivitu obce po stránce územně-technické a bude redukovat negativní vliv sídla na životní prostředí, zejména v jeho okolí.
- Zastavitelné plochy jsou decentralizovány, jejich decentralizace bude přispívat k rovnoměrnému rozvoji sídla v návaznosti na stávající urbanistickou strukturu.
- Posilovat rezidenční charakter obce Michalovice a vyloučit možnosti vzniku staveb či aktivit, které by mohly narušit kvalitu životního prostředí jako celku.
- Preferovat integraci nerušivých ekonomických aktivit uvnitř zastavěného území.
- Redukovat a funkčně i prostorově oddělit plochy pro výrobu a skladování od obytných ploch a veřejných prostranství.

ÚP Michalovice:

- V rámci koncepce ochrany a rozvoje hodnot území chrání a rozvíjí přírodní, kulturní a civilizační hodnoty území. Stanovenou urbanistickou koncepcí jsou respektovány urbanistické struktury sídla. V oblasti přírodních hodnot jsou respektovány zvláště chráněná území, prvky ÚSES, významné krajinné prvky, krajinná zeleň.
- Urbanistická koncepce ÚP vychází z přírodních podmínek, zejména z morfologie terénu, a ze stávající urbanistické struktury. Prioritou urbanistické koncepce je ochrana původního rázu a posilování identity obce.
- Je preferováno bydlení v sídle s výrazně nižším zastoupení ostatních ploch s rozdílným způsobem využití. Rozvojové plochy pro výrobu mají spíše podružný charakter, prioritou je integrace nerušivých podnikatelských aktivit do stávajících smíšených obytných ploch.
- Je kladen důraz na ochranu a rozvoj hodnot návěsního prostoru a posilování funkce kulturně společenského centra obce.

V aktualizovaných ZÚR KrV je správní území obce Michalovice zařazeno do oblasti krajinného rázu CZ0610-OB001 Havlíčkobrodsko.

ZÚR stanovují ve všech oblastech krajinného rázu pro činnost v území a rozhodování o změnách v území zásadu chránit a rozvíjet charakteristické znaky krajiny vytvářející jedinečnost krajiny, jimiž jsou zejména:

- typický reliéf v makro i mezo měřítku
- typická struktura kulturní krajiny včetně stop tradičních způsobů hospodaření
- přírodní složky krajiny, charakter zalesnění, lesních okraje, vzorek drobných ploch a linií zeleně apod.

- historické krajinářské úpravy
- hydrografický systém včetně typického charakteru údolí daného jak jeho morfologií, tak historickým využitím toku
- typické kulturní dominanty v krajinné scéně a to včetně typické siluety
- sídelní struktura
- urbanistická struktura sídel
- měřítko a hmota tradiční architektury
- typické siluety sídel a charakter okrajů obcí s cennou architekturou, urbanistickou strukturou a cennou lidovou architekturou

Správního území obce Michalovice je zařazeno do krajiny s předpokládanou vyšší mírou urbanizace. Řešení ÚP Michalovice je v souladu s hlavním cílovým využitím krajiny, se zásadami pro činnost v území i se zásadami pro rozhodování o změnách v území, které jsou v ZÚR KrV stanoveny pro tento typ krajiny.

ÚP Michalovice:

- Dbá na ochranu a hospodárné využívání zemědělského půdního fondu.
- Člení krajinu do ploch zemědělských, lesních, smíšených a přírodních. Součástí koncepce uspořádání krajiny je vymezení ÚSES.
- Stanovuje předpoklady pro zkvalitnění a koncepční rozvoje technické infrastruktury, která zvýší atraktivitu obce po stránce územně-technické a bude redukovat negativní vliv sídla na životní prostředí, zejména v jeho okolí.
- Zastavitelné plochy jsou decentralizovány, jejich decentralizace bude přispívat k rovnoměrnému rozvoji sídla v návaznosti na stávající urbanistickou strukturu.
- Posiluje rezidenční charakter obce Michalovice a vylučuje možnosti vzniku staveb či aktivit, které by mohly narušit kvalitu životního prostředí jako celku.
- Preferuje integraci nerušivých ekonomických aktivit uvnitř zastavěného území. Redukuje a funkčně i prostorově odděluje plochy pro výrobu a skladování od obytných ploch a veřejných prostranství.

Z ostatních závazných částí ZÚR KrV nevyplývají žádné specifické požadavky.

5. Prokázání nemožnosti využití vymezené zastavitelné plochy a vyhodnocení potřeby vymezení nových zastavitelných ploch podle § 55 odstavce 4 stavebního zákona

V rámci vyhodnocení územního plánu byly zjištěny plochy, které již není možno zcela využít, což je způsobeno tím, že části těchto ploch byly v uplynulém období již využity:

Z6	Plocha vymezena na severním okraji obce Michalovice	0,38	BI - bydlení v rodinných domech	Plocha částečně využita - 2RD - pozemky p. č. 349/23, 349/22 a st. 329, st. 335 v k. ú. Michalovice
Z7	Plocha vymezena na severním okraji obce Michalovice	0,21	SV2 - smíšené obytné venkovské - typ 2	Plocha částečně využita - 1RD - pozemky p. č. 349/19, st. 333 k. ú. Michalovice
Z8	Plocha vymezena na severním okraji obce Michalovice	0,08	SV1 - smíšené obytné venkovské - typ 1	Plocha částečně využita - 1RD - pozemky p. č. 349/19, st. 333 k. ú. Michalovice

Z tohoto důvodu je během nejbližší změny územního plánu nutno přeradit tyto části zastavitelných ploch do ploch stabilizovaných.

6. Pokyny pro zpracování návrhu změny územního plánu v rozsahu zadání změny

Z výše uvedených skutečností vyplývá potřeba provést změnu ÚP Michalovice.

Pokyny pro zpracování návrhu změny č. 1 ÚP Michalovice:

- Požadavky na základní koncepci rozvoje území obce - cíle zlepšování dosavadního stavu, rozvoje obce a ochrany hodnot jejího území, požadavky na změnu charakteru obce, jejího vztahu k sídelní

struktury a dostupnosti veřejné infrastruktury

Změny v území musí respektovat kladné hodnoty území dané na území obce kvalitou urbanistického, architektonického prostředí a kvalitou přírodního prostředí a přírodního rámce. Je požadováno, aby řešení změny č. 1 ÚP respektovalo zásady ochrany kulturních, přírodních a jiných hodnot obce a širšího území v souladu s principem udržitelného rozvoje.

Požadavky vyplývající z Politiky územního rozvoje České republiky
Nejsou požadavky.

Požadavky vyplývající ze Zásad územního rozvoje Kraje Vysočina

Viz. bod č. 4 této zprávy - uvedení ÚP do souladu se ZÚR.

- **DK04** - silnice I/34 - dopravní koridor pro homogenizaci stávajícího tahu š. 150 m - koridor pro homogenizaci není v ÚP vymezen - **nutno uvést ÚP Michalovice do souladu s nadřazenou ÚPD vymezením koridoru pro homogenizaci a zařazením do VPS.**
- **Lokalita akumulace povrchových vod Klanečná na vodním toku Úsobský potok** - ZÚR stanovují pro usměrňování územního rozvoje a rozhodování o změnách v území požadavek neměnit plochy územních rezerv způsobem, který by znemožnil nebo podstatně ztížil budoucí akumulaci povrchových vod, tedy zejména zde neumísťovat významné stavby dopravní a technické infrastruktury a nové rozvojové plochy nadmístního významu a neprovádět zde činnosti, které by znemožnily nebo ztížily budoucí využití ploch územních rezerv pro daný účel. ZÚR stanovují pro územní plánování úkol v územních plánech obcí zabezpečit nezbytnou územní ochranu lokalit pro akumulaci povrchových vod - **nutno uvést ÚP Michalovice do souladu s nadřazenou ÚPD vymezením plochy územní rezervy pro umístění LAPV Klanečná.**

Z širších územních vztahů

Nejsou požadavky.

Požadavky ze zpracovaných ÚAP

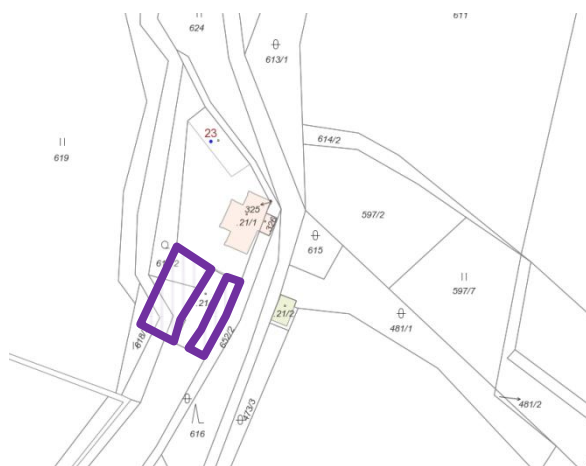
Nejsou požadavky.

Urbanistická koncepce

Nebude změnou č. 1 ÚP zásadně měněna.

Požadavky na rozvoj území obce

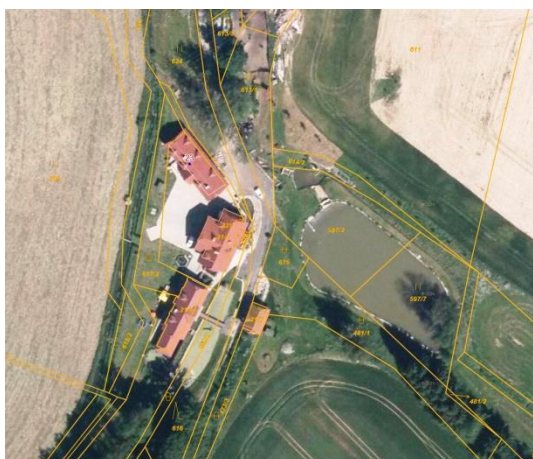
Změna Z1.1 - prověřit možnost vymezení nové návrhové plochy BV - plochy smíšené obytné - venkovské, která bude umožňovat rozšíření areálu penzionu na části pozemku p. č. 617/4 (ostatní plocha) a části pozemku p. č. 618/2 (trvalý travní porost) k. ú. Michalovice. Pozemky navazují na zastavěné území a požadavek na rozšíření logicky doplňuje již vymezenou stabilizovanou plochu.



Snímek mapy KN



Výřez z ÚP



Snímek ortofoto

Požadavky na koncepci veřejné infrastruktury

Nejsou požadavky.

Požadavky na koncepci uspořádání krajiny:

Nejsou požadavky.

Podmínky pro využití ploch v rozsahu řešeného území budou stanoveny tak, aby nedošlo k ohrožení zájmů ochrany přírody, krajiny a krajinného rázu a ekologické stability území.

Další požadavky

Změnou č. 1 bude provedena aktualizace zastavěného území dle skutečného stavu v území.

Změnou č. 1 ÚP bude provedena úprava ÚP Michalovice na základě provedené digitalizace katastrálního území - k. ú. Michalovice (digitalizace území platná od 25. 6. 2013).

Změnou č. 1 bude ÚP uveden do souladu se zákonem č. 183/2006 Sb., o územním plánování a stavebním řádu, kdy novelou stavebního zákona došlo k zúžení možnosti uplatnění předkupního práva - bude provedena revize VPS a VPO vymezených ÚP Michalovice týkající se možnosti uplatnění předkupního práva či vyvlastnění.

b) Požadavky na vymezení ploch a koridorů územních rezerv a na stanovení jejich využití, které bude nutno prověřit

Požadavek na vymezení plochy územní rezervy pro lokalitu akumulace povrchových vod Klanečná na vodním toku Úsobský potok - ZÚR stanovují pro usměrňování územního rozvoje a rozhodování o změnách v území požadavek neměnit plochy územních rezerv způsobem, který by znemožnil nebo podstatně ztížil budoucí akumulaci povrchových vod, tedy zejména zde neumísťovat významné stavby dopravní a technické infrastruktury a nové rozvojové plochy nadmístního významu a neprovádět zde činnosti, které by znemožnily nebo ztížily budoucí využití ploch územních rezerv pro daný účel. ZÚR stanovují pro územní plánování úkol v územních plánech obcí zabezpečit nezbytnou územní ochranu lokalit pro akumulaci povrchových vod - **nutno uvést ÚP Michalovice do souladu s nadřazenou ÚPD vymezením plochy územní rezervy pro umístění LAPV Klanečná**

c) Požadavky na prověření vymezení veřejně prospěšných staveb, veřejně prospěšných opatření a asanací, pro které bude možné uplatnit vyvlastnění nebo předkupní právo

Změnou č. 1 ÚP Michalovice dojde k vymezení návrhového koridoru **DK04** - silnice I/34 - dopravní koridor pro homogenizaci stávajícího tahu š. 150 m - koridor pro homogenizaci není v ÚP vymezen - změnou územního plánu je třeba uvést vymezení tohoto koridoru do souladu s nadřazenou územně plánovací dokumentací a tím i k úpravě VPS, mezi které bude tento koridor zařazen.

Změnou č. 1 bude ÚP Michalovice uveden do souladu se zákonem č. 183/2006 Sb., o územním plánování a stavebním řádu, kdy novelou stavebního zákona došlo k zúžení možnosti uplatnění předkupního práva -

bude provedena revize VPS a VPO vymezených ÚP Herálec týkající se možnosti uplatnění předkupního práva či vyvlastnění.

- d) **Požadavky na prověření vymezení ploch a koridorů, ve kterých bude rozhodování o změnách v území podmíněno vydáním regulačního plánu, zpracováním územní studie nebo uzavřením dohody o parcelaci**

Nejsou požadavky.

- e) **Požadavky na zpracování variant řešení**

Nejsou požadavky.

- f) **Požadavky na uspořádání obsahu návrhu územního plánu a na uspořádání obsahu jeho odůvodnění včetně měřítek výkresů a počtu vyhotovení**

Změna územního plánu bude zpracována a projednána v souladu se stavebním zákonem č.183/2006 Sb. a jeho prováděcími vyhláškami.

Obsah změny územního plánu bude odpovídat členění stávajícího územního plánu.

Obsah změny územního plánu

textová část:

přiměřeně zkrácená dle přílohy č. 7 k vyhlášce č. 500/2006 Sb.

grafická část:

výkres základního členění území - M 1:5000

hlavní výkres - M 1:5000

výkres VPS a VPO - M 1:5000

Obsah odůvodnění změny územního plánu

textová část:

přiměřeně zkrácená dle přílohy č. 7 k vyhlášce č. 500/2006 Sb.

grafická část:

výkres širších vztahů - M 1:100 000

koordinační výkres - M 1:5000

výkres předpokládaných záborů ZPF - M 1:5000

koordinační výkres - předpokládaný právní stav - M 1:5000 (z důvodů digitalizace KN bude zpracován již v průběhu projednání změny)

Počet tištěných vyhotovení (kompletní paré včetně grafických příloh a odůvodnění) k předání pořizovateli je stanoven takto:

Návrh změny ke společnému jednání	2x
Upravený návrh změny k veřejnému projednání	2x
Dokumentace změny k vydání	4x

Pro každou fázi projednání bude pořizovateli předána kompletní dokumentace v elektronické formě.

Po vydání změny bude textová a grafická část územního plánu upravena a vytištěna v právním stavu po vydání změny v počtu 4 paré. Právní stav bude předán i v elektronické formě.

Během pořizování může vyvstat potřeba dílčí úpravy dokumentace (např. podklady pro řešení rozporu, úpravy pro navazující stanoviska). Dílčí úpravy dokumentace budou dodány (v rozsahu požadovaném pořizovatelem) v elektronické verzi.

- 7. Požadavky a podmínky pro vyhodnocení vlivů návrhu změny územního plánu na udržitelný rozvoj území (§ 19 odst. 2 stavebního zákona), pokud je požadováno vyhodnocení vlivů na životní prostředí nebo nelze vyloučit významný negativní vliv na evropsky významnou lokalitu nebo ptačí oblast**

Znění pokynů pro zpracování návrhu změny nevyžaduje zpracování vyhodnocení předpokládaných vlivů změny územního plánu na udržitelný rozvoj území. Principy trvale udržitelného rozvoje území a požadavky péče o životní prostředí a zdravé životní podmínky budou řešením upřednostněny. Koncepce ochrany krajiny nebude řešením zásadně upravována.

V návaznosti na § 18 a 19 zákona č. 183/2006 Sb. je třeba, aby se projektant při řešení změny územního plánu zabýval jednotlivými oblastmi udržitelného rozvoje území a v odůvodnění změny územního plánu popsal, jak byly v řešení změny územního plánu jednotlivé oblasti udržitelného rozvoje území konkrétně zabezpečeny.

8. Požadavky na zpracování variant řešení návrhu změny územního plánu, je-li zpracování variant vyžadováno

Neuplatňují se požadavky na zpracování variant řešení.

9. Návrh na pořízení nového územního plánu, pokud ze skutečností uvedených pod body 2) až 5) vyplývá potřeba změny, která podstatně ovlivňuje koncepci územního plánu

Návrh na pořízení nového územního plánu se neuplatňuje.

10. Požadavky na eliminaci, minimalizaci nebo kompenzaci negativních dopadů na udržitelný rozvoj území, pokud byly ve vyhodnocení uplatňování územního plánu zjištěny

Požadavky na eliminaci, minimalizaci nebo kompenzaci negativních dopadů na udržitelný rozvoj území nejsou vzneseny.

11. Návrhy na aktualizaci zásad územního rozvoje

Nepodává se návrh na aktualizaci zásad územního rozvoje:

12. Závěr

Návrh Zprávy č. 2 o uplatňování ÚP Michalovice za uplynulé období 2011 - 2015 bude ve smyslu § 55 odst. 1 stavebního zákona a dle § 47 odst. 2 stavebního zákona, před předložením k projednání zastupitelstvem obce, zaslán dotčeným orgánům, sousedním obcím, krajskému úřadu a obci, pro kterou je zpráva zpracována. Do 30 dnů od obdržení návrhu Zprávy č. 2 o uplatňování ÚP Michalovice mohou dotčené orgány a krajský úřad jako nadřízený orgán uplatnit své požadavky na obsah zprávy o uplatňování územního plánu vyplývající ze zvláštních předpisů a územně plánovacích podkladů. Ve stejné lhůtě uplatní krajský úřad jako příslušný úřad stanovisko, zda má být návrh změny územního plánu posuzován z hlediska vlivů na životní prostředí. Ve stejné lhůtě mohou uplatnit své podněty sousední obce. Nejpozději 7 dní před uplynutím této lhůty doručí příslušný orgán ochrany přírody pořizovateli a příslušnému úřadu stanovisko dle § 45i zákona o ochraně přírody.

Návrh zprávy o uplatňování bude po dobu 30 dnů vyvěšen na úředních deskách Městského úřadu Havlíčkův Brod a obecního úřadu Michalovice. Do 30 dnů ode dne vyvěšení může každý uplatnit u pořizovatele své připomínky.

Návrh Zprávy č. 2 o uplatňování ÚP Michalovice je zveřejněn na webových stránkách www.muhb.cz - rychlý výběr, územní plány, Michalovice, Zpráva č. 2 o uplatňování ÚP Michalovice. Na stejné adrese je zveřejněn i platný ÚP Michalovice - www.muhb.cz - praktické informace, územní plány, Michalovice.

Návrh zprávy, doplněný a upravený na základě projednávání, bude předložen Zastupitelstvu obce Michalovice k projednání a schválení dle § 6 odst. 5 písm. e) a za použití § 47 odst. 5 stavebního zákona.

Tato Zpráva o uplatňování Územního plánu Michalovice byla projednána a schválena Zastupitelstvem obce Michalovice usnesením č. ze dne 2016.

místostarosta obce

otisk úředního razítka

starosta obce