

MĚSTSKÝ ÚŘAD VELKÉ MEZIŘÍČÍ
ODBOR VÝSTAVBY A REGIONÁLNÍHO ROZVOJE

ZPRÁVA O UPLATŇOVÁNÍ ÚZEMNÍHO PLÁNU
OSLAVIČKA
V UPLYNULÉM OBDOBÍ

**návrh určený ke konzultaci s dotčenými orgány a Krajským úřadem kraje Vysočina
dle ustanovení § 55 odst. 1 zákona č. 183/2006 Sb., o územním plánování a stavebním
řádu (stavební zákon) ve znění pozdějších předpisů**

BŘEZEN 2012

Zpracoval:

Městský úřad Velké Meziříčí, odbor výstavby a regionálního rozvoje

Zastupitelstvo obce schválilo usnesením:

OBSAH

1. Úvod
2. Vyhodnocení uplatňování územního plánu Oslavička včetně sdělení, zda nebyly zjištěny negativní dopady na udržitelný rozvoj území, a byly-li zjištěny, návrhy na jejich eliminaci, minimalizaci nebo kompenzaci
3. Problémy k řešení v územním plánu Oslavička vyplývající z územně analytických podkladů ORP Velké Meziříčí
4. Vyhodnocení souladu zemního plánu Oslavička s politikou územního rozvoje a Zásadami územního rozvoje kraje Vysočina
5. Prokázání nemožnosti využít vymezené zastavitelné plochy a vyhodnocení potřeby vymezení nových zastavitelných ploch podle § 55 odst. 3 stavebního zákona
6. Pokyny pro zpracování návrhu změny územního plánu Oslavička, popřípadě konceptu změny územního plánu, včetně požadavků na zpracování a podmínek pro posuzování variant řešení, případně pro vyhodnocení vlivů na udržitelný rozvoj území,
7. Návrh na aktualizaci Zásad územního rozvoje kraje Vysočina
8. Závěr

Grafická příloha:

Výřez z platného Územního plánu Oslavička s vyznačením požadovaných změn v území

A. Úvod

Územní plán Oslavička byl pořízen dle zákona č. 183/2006 Sb., o územním plánování a stavebním řádu (dále jen stavební zákon) ve znění pozdějších předpisů. Územní plán Oslavička vydalo zastupitelstvo obce Oslavička formou opatření obecné povahy dne 14. září 2007 a územní plán nabyl účinnosti dne 2. října 2007.

Návrh zprávy o uplatňování územního plánu (ÚP) Oslavička vychází z § 55 odst. 1 stavebního zákona a § 15 vyhlášky č. 500/2006 Sb., o územně analytických podkladech, územně plánovací dokumentaci a způsobu evidence územně plánovací činnosti (dále jen vyhláška). V § 55 odst. 1 stavebního zákona je stanoveno, že pořizovatel (tj. Městský úřad Velké Meziříčí) předloží zastupitelstvu obce nejpozději do 4 let po vydání územního plánu zprávu o uplatňování územního plánu v uplynulém období. V souladu s tímto ustanovením a na základě nových skutečností přistoupil odbor výstavby a regionálního rozvoje Městského úřadu Velké Meziříčí, jako pořizovatel územního plánu, ke zpracování Zprávy o uplatňování Územního plánu Oslavička.

B. Vyhodnocení uplatňování územního plánu Oslavička včetně sdělení, zda nebyly zjištěny negativní dopady na udržitelný rozvoj území, a byly-li zjištěny, návrhy na jejich eliminaci, minimalizaci nebo kompenzaci

Číslování lokalit je převzato z výkresu ÚP: Výkres předpokládaných záborů půdního fondu

Plochy navržené v územním plánem k zástavbě:

lok.č.1 Rodinné domy - proluky	0,273 ha – I.etapa
lok.č.2-1 Rodinné domy - návrh	0,866 ha – I.etapa
lok.č.2-2 Rodinné domy - návrh	0,243 ha – I.etapa
lok.č.2-3 Rodinné domy - návrh	0,438 ha – II.etapa
lok.č.2-4 Rodinné domy „Ovčírna“ – návrh	0,215 ha – I.etapa
lok.č.2-5 Rodinné domy – návrh	0,308 ha – II.etapa
lok.č.3 Místní komunikace- návrh	0,039 ha – I.etapa
lok.č.4 Podnikatelské aktivity - návrh	0,828 ha – I.-II.etapa
lok.č.5 polní cesta	0,090 ha – II.etapa
lok.č.6 polní cesta	0,183 ha – II. etapa

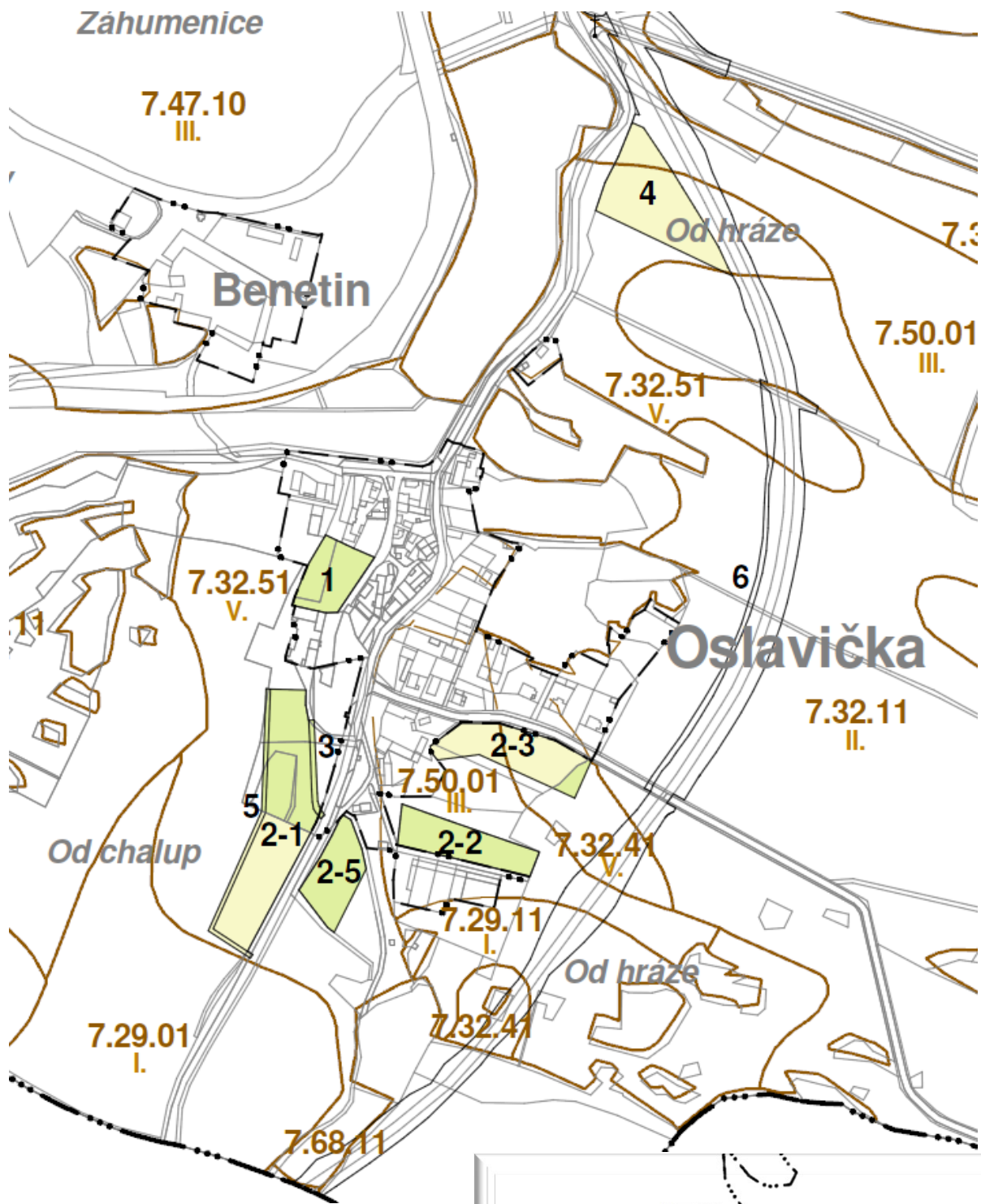
Vyhodnocení uplatňování ÚP

Požadavky na rozvoj obce na úseku bydlení byly řešeny především využitím zastavitelné plochy č.2-1, která je ke dni zpracování této zprávy z větší části naplněna. Jeden rodinný dům je realizován na ploše přestavby č. 1 a jeden rodinný dům pak na zastavitelné plošě č. 2-5.

- Další potřeby na úseku bydlení jsou řešeny v zastavěném území především přestavbami (změnami dokončených staveb) i stavebními úpravami.
- Přeložka silnice II/360
- U lokality 2-1 byla realizovaná místní komunikace (číslo 3 v ÚP)
- Využívání nezastavěného území nedoznalo změn.

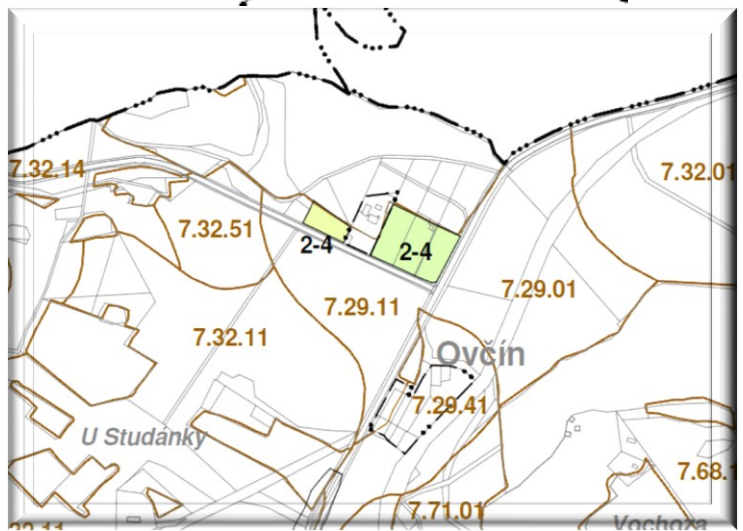
Tabulka vyhodnocení zastavitelných ploch:

Označení plochy v ÚP	Druh plochy	Výměra (ha)	Z toho využito		Poznámka
			ha	cca %	
1	bydlení v rodinných domech	0,273	0,1153	50%	pl. ponechat v UP
2-1	bydlení v rodinných domech	0,866	0,537	62%	8 pozemků – z toho 5 zastavěných
2-2	bydlení v rodinných domech	0,243	0,12	50%	p.č. 100/7 – stavební povolení RD
2-3	bydlení v rodinných domech	0,438	-	0%	pl. ponechat v UP
2-4	Bydlení v rodinných domech (lokalita „Ovčírna“)	0,215	-	0%	pl. ponechat v UP
2-5	bydlení v rodinných domech	0,308	0,12	50%	p.č. 72/5 – stavební povolení RD
3	Místní komunikace	0,039	0,039	100%	Je realizováno
4	Podnikatelské aktivity	0,828	-	0%	pl. ponechat v UP
5	Polní cesta	0,090	-	0%	pl. ponechat v UP
6	Polní cesta	0,183	-	0%	pl. ponechat v UP



V UP je navrženo: 3,483 ha

Z toho zastavěno cca: 0,93 ha



Situace na úseku technické infrastruktury zůstává beze změn.

Dle PRVKÚK kraje Vysočina¹, informace z karet obcí:

(ZDROJ: *Plán rozvoje vodovodu a kanalizace kraje Vysočina: karta obce Oslavička* [online]. [cit.17.2.2012]. Dostupné z: <http://prvk.kr-vysocina.cz/prvk>)

Obec nemá v současnosti vybudovanou veřejnou kanalizační síť. Odpadní vody jsou individuálně zachycovány v jímkách, nebo septicích.

Pro část obce je vybudována lokální čistírna odpadních vod.

V roce 2009 byla realizována stavba splaškové kanalizace v celkové délce 185 m pro lokalitu B 3-1 rodinných domů "Od Chalup", která je napojena na lokální čistírnu odpadních vod.

V obci Oslavička žije nízký počet obyvatel, z tohoto důvodu navrhuje PRVKUK výstavbu jímek na vyvážení. Splaškové odpadní vody budou soustředovány v jímkách jednotlivých nemovitostí k individuální likvidaci odpadních vod. V obcích a místních částech, kde jsou navrženy soukromé jímky na vyvážení, je možné alternativně využít domovních čistíren odpadních vod, nebo jim ekvivalentních technologií čištění odpadních vod, které jsou v souladu s příslušnou legislativou.

B2. Udržitelný rozvoj území

V době od nabytí účinnosti a uplatňování územního plánu Oslavička v praxi, nejsou známy zásadní negativní dopady na udržitelný rozvoj území.

C. Problémy k řešení v územním plánu Oslavička vyplývající z územně analytických podkladů ORP Žďár nad Sázavou

Územně analytické podklady pro ORP Velké Meziříčí (dále jen UAP) byly pořízeny v souladu s § 25 - 29 stavebního zákona. UAP, respektive jejich část podklady pro rozbor udržitelného rozvoje území, jsou průběžně aktualizovány. Úplná aktualizace UAP byla dle zákona pořízena do 30.12.2010.

Z ÚAP vyplývá problém pro obec Oslavičku – obec nemá dořešenou likvidaci odpadních vod. V ÚP je navrženo:

Odvedení a zneškodnění odpadních vod

Dešťová kanalizace

Obec má vybudovanou dešťovou kanalizaci, která odvádí srážkové vody z extravilánu a části intravilánu. Kanalizace ústí do Oslavičského rybníka pod obcí. Na tuto kanalizaci je vypracována projektová dokumentace. Současný technický stav stok je vhodný pouze pro odvádění srážkových vod.

Kanalizace bude prodloužena k navrhovaným plochám. U nových domků doporučujeme pro snížení odtoku dešťových vod budovat dešťové nádrže. Nad navrhovanou zástavbou v jihozápadní části obce je navržený záchytný příklop (vsakovací), doporučeno je doplnit zatravněný pás.

Splašková kanalizace

Veškeré splaškové vody z obce jsou jímány buď do nepropustných jímek na vyvážení anebo přes septiky do dešťové kanalizace.

V případě realizace bude splašková kanalizace budovaná jako oddílná.

¹ Plán rozvoje vodovodů a kanalizací Kraje Vysočina; aktualizace proběhla dne 8.3.2010

Plán rozvoje vodovodů a kanalizací kraje Vysočina pro výhledové období uvažuje s koncepcí:

Vzhledem k nízkému počtu obyvatel navrhuje výstavbu jímek na vyvážení, Splaškové vody budou soustředovány v jímkách jednotlivých nemovitostí k individuální likvidaci odpadních vod. Stávající stoky budou plnit funkci dešťové kanalizace. V místních částech, kde jsou navrženy soukromé jímky na vyvážení je možné alternativně využít domovních čistíren odpadních vod, nebo jim ekvivalentních technologií čištění odpadních vod, které jsou v souladu s příslušnou legislativou.

Jsou vymezeny:

- studny, které mají kvalitu pitné vody, jako alternativní zdroj pitné vody,
- koridory navrhovaných vodovodních řadů,
- koridory splaškové kanalizace v celé obci
- koridory dešťové kanalizace

Toto řešení z ÚP je vyhovující a není třeba nic měnit.

D. Vyhodnocení souladu územního plánu Oslavička s politikou územního rozvoje ČR a Zásadami územního rozvoje kraje Vysočina

D1. Soulad s Politikou územního rozvoje ČR

- Území obce Oslavička se nenachází v rozvojových oblastech, ve specifických oblastech, v koridorech technické infrastruktury a souvisejících rozvojových záměrech vymezených v Politice územního rozvoje ČR schválené dne 20.07.2009 usnesením vlády č. 929.
- Území obce se nachází v rozvojové ose OS5:

OS5 Rozvojová osa

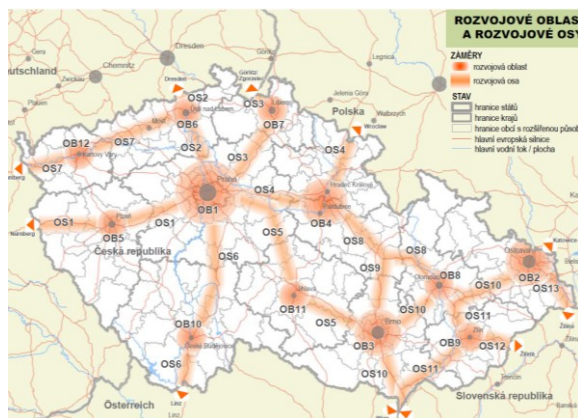
Praha–(Kolín)–Jihlava–Brno

Vymezení:

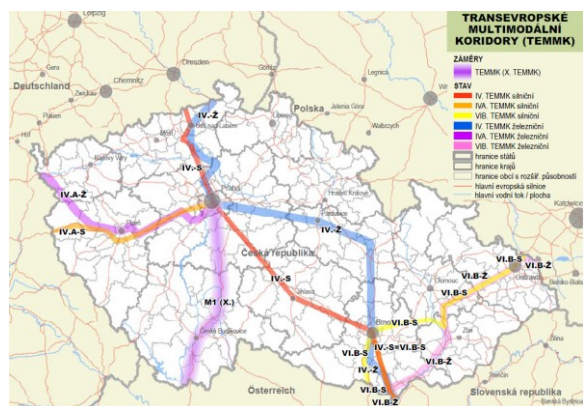
Obce mimo rozvojové oblasti, s výraznou vazbou na významné dopravní cesty, tj. dálnici D1, silnice I/38 (S8) a I/12.

Důvody vymezení:

Území ovlivněné dálnicí D1 v úseku Jihlava–Brno, v úseku Havlíčkův Brod–Jihlava rozvojovým záměrem kapacitní silnice a centry Kolín, Kutná Hora, Čáslav, Havlíčkův Brod a Velké Meziříčí.



- Územím obce však prochází transevropský multimodální koridor IV.S. Multimodální koridory jsou charakterizovány soustředěním dvou a více druhů dopravy s dělbou dopravní práce. Koridor je v rozsahu zpřesněném v ZÚR kraje Vysočina respektován. Ostatní plochy a koridory dopravní infrastruktury nejsou na území městyse politikou územního rozvoje vymezeny.



- V dalších úkolech pro územní plánování PÚR ČR 2008 vymezuje ORP Žďár nad Sázavou jako území vykazující relativně vyšší míru problémů zvl. z hlediska udržitelného rozvoje území a upřesněná území požaduje vymezit jako nadmístní specifické oblasti (nadmístní úkoly nepřisluší řešit ÚP).

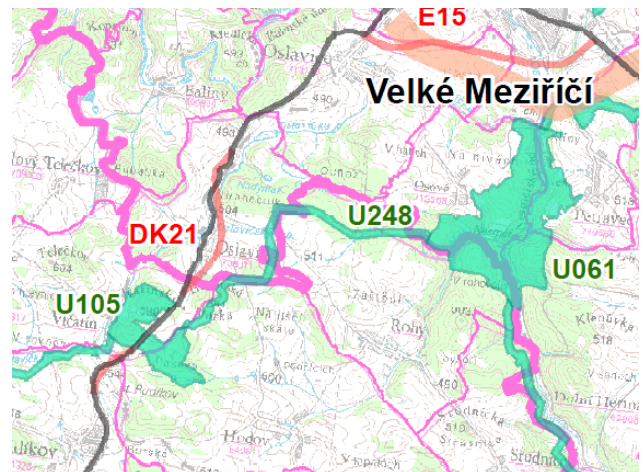
D2. Soulad se Zásadami územního rozvoje kraje Vysočina

(ZDROJ: *Zásady územního rozvoje kraje Vysočina: textová i grafická část* [online]. [cit.13.1.2012]. Dostupné z: <http://prvk.kr-vysocina.cz/prvk>)

Zásady územního rozvoje kraje Vysočina (ZÚR) byly vydány 16.09.2008 a nabyly účinnosti dne 22.11.2008.

Území obce Oslavička se nenachází v rozvojové oblasti ani ose krajského významu, leží i mimo specifickou oblast krajského významu.

Obrázek: Výřez z výkresu veřejně prospěšných staveb a opatření



ZÚR vymezují tyto veřejně prospěšné stavby v oblasti dopravy

VPS	Stavba	Název ORP	Dotčené obce
DK19	Silnice II/353	Žďár nad Sázavou	Bohdalov, Budeč, Nové Veselí, Rudolec, Újezd, Žďár nad Sázavou
DK20	Silnice II/357	Bystřice nad Pernštejnem	Bystřice nad Pernštejnem, Dalečín, Písečné, Strachujov, Unčín, Žďánice
		Nové Město na Moravě	Jimramov
DK21	Silnice II/360	Bystřice nad Pernštejnem	Lísek, Radkov
		Nové Město na Moravě	Jimramov, Nové Město na Moravě, Věcov, Zubří
		Třebíč	Hodov, Jaroměřice nad Rokytnou, Petrůvky, Rudíkov, Střítež, Trnava, Třebíč, Vlčatín, Výčapy
		Velké Meziříčí	Horní Libochová, Jívoví, Kozlov, Křižanov, Kundratice, Martinice, Moravec, Oslavice, Oslavička, Pikárec, Velké Meziříčí

Přeložka silnice II/360 byla na území obce Oslavička již plně realizována. Ve změně ÚP Oslavička bude upraveno dle platného stavu.

- ZÚR vymezují tyto plochy a koridory ÚSES jako veřejně prospěšná opatření:

VPO	Typ	Název	NKOD	Název ORP	Dotčené obce
U243	RBK	Skalníky - Veselský vrch	511	Jihlava	Panenská Rozsíčka, Pavlov
				Telč	Nevcehle, Sedlejev, Stará Říše
U244	RBK	Veselský vrch - Pařezitá	512	Telč	Dyjice, Olšany
U245	RBK	Křástkův mlýn - U trojáku	513	Jihlava	Kněžice
				Třebíč	Červená Lhota, Číchov, Přibyslavice, Radonín, Zašovice
U246	RBK	Křástkův mlýn - Jelení hlava	514	Třebíč	Červená Lhota, Číhalín, Horní Vilémovice, Okřešice, Třebíč
U247	RBK	Jelení hlava - Vlčatínský vrch	515	Třebíč	Horní Vilémovice, Přeckov, Rudíkov, Vlčatín
U248	RBK	Vlčatínský vrch - Nesměř	516	Třebíč	Hodov, Rohy, Vlčatín
				Velké Meziříčí	Oslavička, Osové

ZÚR KRAJE VYSOČINA: STANOVENÍ POŽADAVKŮ NADMÍSTNÍHO VÝZNAMU NA KOORDINACI ÚZEMNĚ PLÁNOVACÍ ČINNOSTI OBCÍ

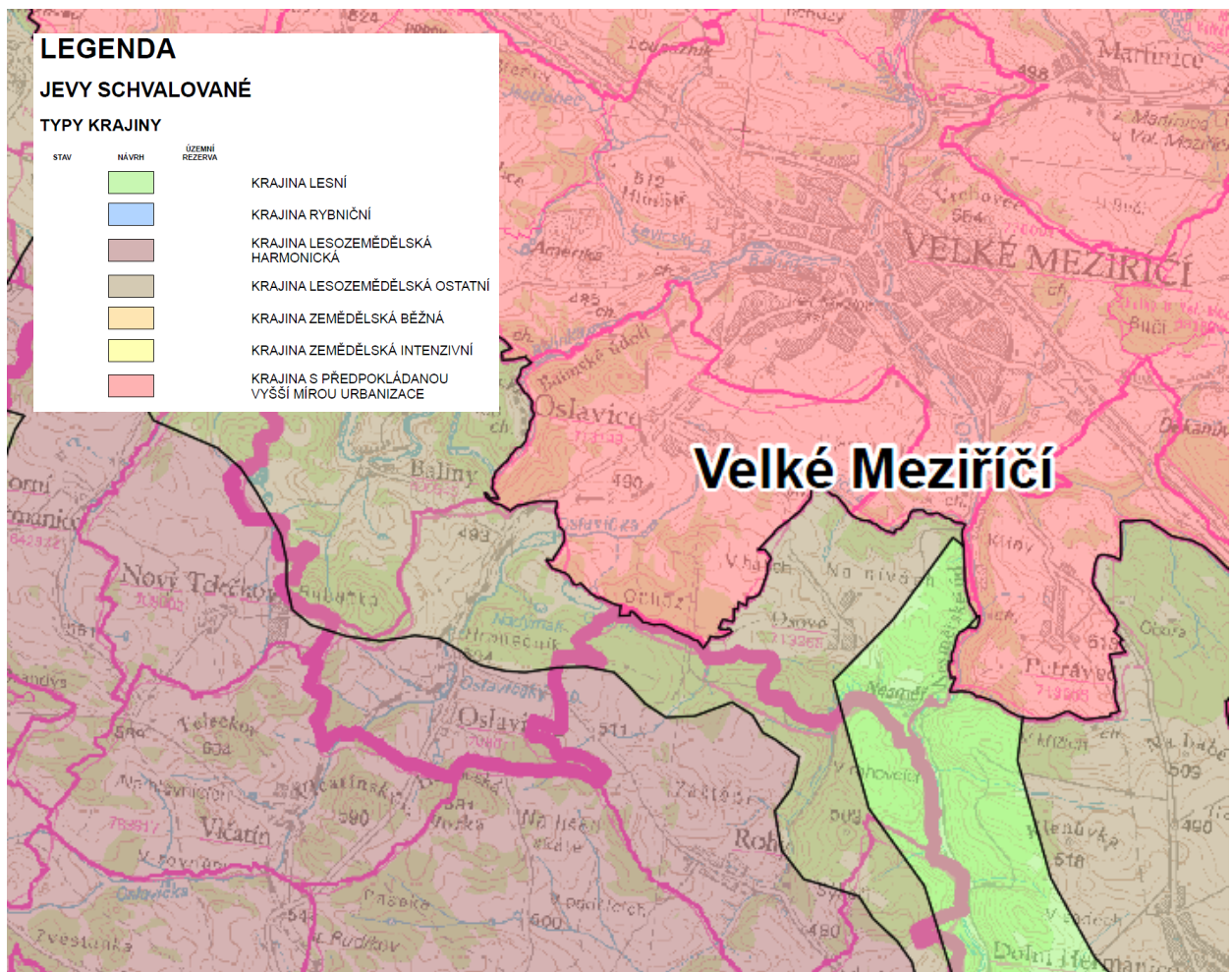
8.1

Požadavky na koordinaci ploch a koridorů VPS a VPO

(164) ZÚR stanovují požadavky na koordinaci územně plánovací činnosti dotčených obcí při zpřesňování územního vymezení ploch a koridorů pro umístění staveb. Koordinace ploch a koridorů VPS a VPO vymezených ZÚR budou probíhat v území dále uvedených ORP a obcí:

Velké Meziříčí	Bory			U005, U290
	Březejc		E02	U060, U296
	Březí			U298
	Březské	DK05	E02	U298
	Dobrá Voda		E15	
	Dolní Heřmanice			U061, U300
	Dolní Libochová			U067, U288
	Heřmanov			U067, U294
	Horní Libochová	DK21		
	Jabloňov	DK32	E02	U296
	Jívoví	DK05, DK21	E15	
	Kadolec	DK05		U294, U297
	Kozlov	DK21	E15	
	Kňžanov	DK05, DK21		U067, U294
	Křoví	DK22		U058, U298
	Kundratice	DK21		
	Lavičky	DK32		
	Martinice	DK21	E02	U291
	Měřín	DK32		
	Meziříčko	DK32		
	Moravec	DK21, DK25		
	Netín		E02	U005
	Nové Sady	DK32		
	Nová Ves			U067, U288
	Ořechov	DK05		U060, U297
	Oslavice	DK21	E15	
	Oslavička	DK21		U248
	Osová Bítýška	DK05	E02	U297, U298
	Osové			U061, U248
	Petráveč	DK32	E15	U061, U291
	Pikárec	DK21		U070
	Radenice	DK05	E15	U070, U295
Rousměrov	DK05	E15	U005, U289	
Ruda	DK32	E02	U060	
Sklené nad Oslavou	DK05	E15	U005, U289, U295	

- Území obce Oslavička je přiřazeno v ZÚR kraje Vysočina částečně do krajinného typu - krajina lesní a částečně do krajina lesozemědělská harmonická. Řešení ÚP Oslavička je v souladu s hlavním cílovým využitím krajiny, se zásadami pro činnost v území i se zásadami pro rozhodování o změnách v území, které jsou v ZÚR kraje Vysočina stanoveny pro tyto krajinný typ.



6.1.1 Krajina lesní

(126) ZÚR vymezují krajinu lesní v územích odpovídajících těmto charakteristikám

- lidskými zásahy méně pozměněný krajinný typ;
- lesní porosty zaujímají více než 70% plochy (nelesní enklávy v podobě sídel, zemědělských ploch apod. tvoří menší, izolované a lesem zpravidla zcela obklopené plochy);
- minimální velikost segmentu 800 ha, při výjimečnosti reliéfu (výrazný svah apod.) jsou zařazeny i segmenty menší;
- charakteristická pohledová uzavřenost.

(127) ZÚR stanovují hlavní cílové využití krajiny pro:

- lesní hospodářství;
- cestovní ruch a rekreaci;
- bydlení;
- drobné místní ekonomické aktivity.

(128) ZÚR stanovují tyto zásady pro činnost v území a rozhodování o změnách v území:

- a) minimalizovat negativní zásahy do PUPFL, zejména omezit zábor těchto pozemků na nezbytně nutnou míru;
- b) lesní hospodaření směřovat k diferencované a přirozené skladbě lesů a eliminovat tak rizika poškození krajiny nesprávným lesním hospodařením, zejména velkoplošnou holosečí a výsadbou jehličnatých monokultur;
- c) rozvíjet cestovní ruch ve formách příznivých pro udržitelný rozvoj, nepřipouštět rozšiřování a intenzifikaci chatových lokalit;
- d) respektovat cenné architektonické a urbanistické znaky sídel a doplňovat je hmotově a tvarově vhodnými stavbami;
- e) eliminovat riziko narušení kompaktního lesního horizontu umístěním nevhodných staveb, zejména vertikálních a liniových.

6.1.3 Krajina lesozemědělská harmonická

(132) ZÚR vymezují krajinu lesozemědělskou harmonickou v územích odpovídajících těmto charakteristikám:

- a) přechodový typ mezi krajinou lesní a zemědělskou;
- b) vysoká pestrost krajinných struktur;
- c) krajinná matrice tvořena mozaikou lesních a zemědělských ploch, jejichž vzájemný poměr je lokálně velmi proměnný, celkově však vyvážený;
- d) naprostá většina lesů intenzivně hospodářsky využívána s převahou stanovištně nepůvodních druhů jehličnanů;
- e) vysoký podíl rozptýlené zeleně;
- f) převažuje území se zvýšenou a vysokou hodnotou krajinného rázu;
- g) charakter převážně polootevřený.

(133) ZÚR stanovují hlavní cílové využití krajiny pro:

- a) zemědělství a lesní hospodářství;
- b) bydlení;
- c) základní veřejnou vybavenost a místní ekonomické aktivity;
- d) cestovní ruch a rekreaci.

(134) ZÚR stanovují tyto zásady pro činnost v území a rozhodování o změnách v území:

- a) zachovat v nejvyšší možné míře stávající typ využívání lesních a zemědělských pozemků;
- b) lesní hospodaření směřovat k diferencovanější a přirozenější skladbě lesů a eliminovat tak rizika poškození krajiny nesprávným lesním hospodařením;
- c) respektovat cenné architektonické a urbanistické znaky sídel a doplňovat je hmotově a tvarově vhodnými stavbami;
- d) zachovat harmonický vztah sídel a zemědělské krajiny, zejména podíl zahrad a trvalých travních porostů;
- e) rozvíjet cestovní ruch ve formách příznivých pro udržitelný rozvoj, nepřipouštět rozšiřování a intenzifikaci chatových lokalit, rekreační zařízení s vyšší kapacitou lůžek připouštět pouze na základě vyhodnocení únosnosti krajiny;
- f) chránit luční porosty.

E. Prokázání nemožnosti využít vymezené zastavitelné plochy a vyhodnocení potřeby vymezení nových zastavitelných ploch podle § 55 odst. 3 stavebního zákona

- Tabulkový přehled využití zastavitelných ploch v kap. B1. (viz. níže) ukazuje, že k využívání zastavitelných ploch dosud dochází především na plochách bydlení v rodinných domech.
- Plocha pro podnikatelské aktivity (č. 4) není zastavěna ani z části.

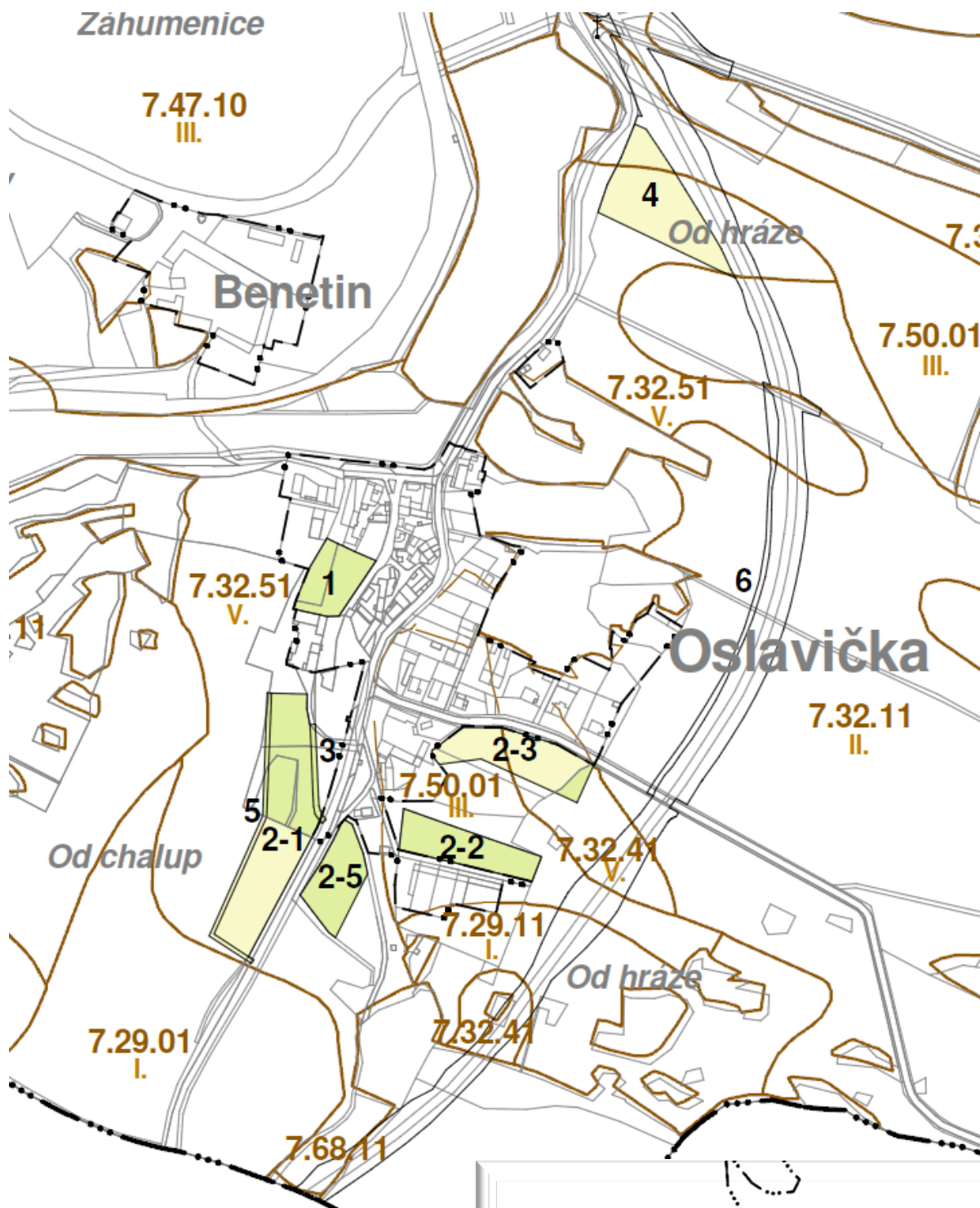
Označení plochy v ÚP	Druh plochy	Výměra (ha)	Z toho využito		Poznámka
			ha	cca %	
1	bydlení v rodinných domech	0,273	0,1153	50%	pl. ponechat v UP
2-1	bydlení v rodinných domech	0,866	0,537	62%	8 pozemků – z toho 5 zastavěných
2-2	bydlení v rodinných domech	0,243	0,12	50%	p.č. 100/7 – stavební povolení RD
2-3	bydlení v rodinných domech	0,438	-	0%	pl. ponechat v UP
2-4	Bydlení v rodinných domech (lokality „Ovčírna“)	0,215	-	0%	pl. ponechat v UP
2-5	bydlení v rodinných domech	0,308	0,12	50%	p.č. 72/5 – stavební povolení RD
3	Místní komunikace	0,039	0,039	100%	Je realizováno
4	Podnikatelské aktivity	0,828	-	0%	pl. ponechat v UP
5	Polní cesta	0,090	-	0%	pl. ponechat v UP
6	Polní cesta	0,183	-	0%	pl. ponechat v UP

Ze zastavitelných ploch vydaného UP je využito (zastavěno) cca 27 % těchto ploch.

Zbýlé 2,55 ha nevyužité (nezastavěné) zastavitelné plochy budou zastavovány především dle možností, závislých především na vlastnických vztazích (jedná se o lokality, které nejsou v majetku obce).

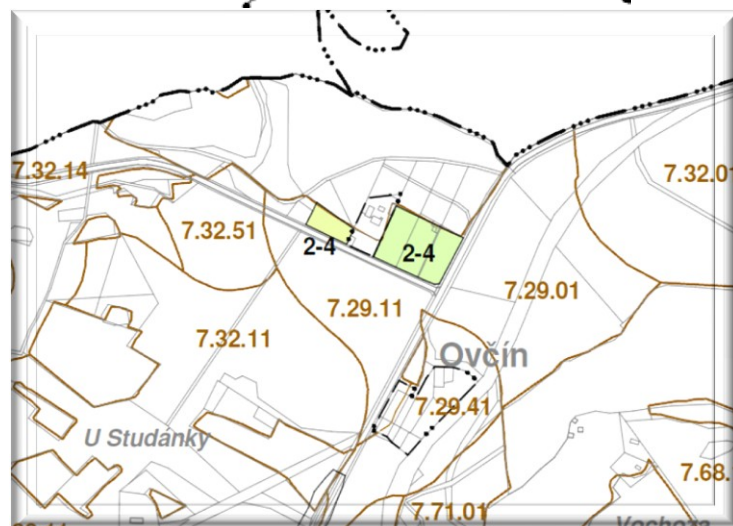
Disproporce v zastavitelných plochách pro bydlení v rodinných domech (- 0,93 ha) je třeba řešit nalezením nových vhodných ploch přestavby nebo zastavitelných ploch.

Během uplatňování územního plánu Oslavička byly zaznamenány požadavky na vymezení dalších nových zastavitelných ploch jak pro bydlení v rodinných domech, tak i pro výrobu. Dosud nevyužitých 0,828 ha zastavitelných ploch pro podnikatelské aktivity nevytváří potřebu vymezení nových zastavitelných ploch tohoto způsobu využívání. Nicméně zastavitelné plochy s funkčním využitím pro výrobu drobnou i zemědělskou v ÚP chybí.



V UP je navrženo: 3,483 ha

Z toho zastavěno cca: 0,93 ha



F. Pokyny pro zpracování návrhu změny územního plánu, popřípadě konceptu změny územního plánu, včetně požadavků na zpracování a podmínek pro posuzování variant řešení, případně pro vyhodnocení vlivů na udržitelný rozvoj území

F1. Důvody pro pořízení změny č. I ÚP

Z analýzy uplatňování ÚP Oslavička lze dovodit, že pro zajištění udržitelného rozvoje, zvl. na úseku sociální soudržnosti, je potřebné vyhotovit změnu územního plánu.

Změna územního plánu Oslavička bude spočívat:

- v prověření vhodných zastavitelných ploch pro pokrytí vzniklé disproporce v požadavcích na výstavbu rodinných domů,
- ve vypuštění územní rezervy koridoru pro výhledové umístění stavby vysokorychlostní železniční trati,
- v aktualizaci veřejně prospěšných staveb,
- v aktualizaci zastavěného území - viz. § 189 odst. 1 zák. č. 183/2006 Sb. v platném znění.

V souvislosti s nabytím platnosti vyhl. č. 48/2011 Sb., o stanovení tříd ochrany, bude provedena kontrola tříd ochrany dle BPEJ na území obce a provedeny příslušné opravy.

F2. Pokyny pro zpracování návrhu změny č. I ÚP

a) požadavky, vyplývající z politiky územního rozvoje, územně.plánovací dokumentace vydané krajem, popřípadě z dalších širších územních vztahů

- jsou vyhodnoceny v kap. D této zprávy

b) požadavky, na území vyplývající, z územně, analytických podkladů.

- jsou vyhodnoceny v kap. C této zprávy

c) požadavky na rozvoj území obce záměry

Vzhledem ke snaze obce stabilizovat obyvatele a i vytvořit příznivé podmínky pro jejich nárůst, bude touto změnou územního plánu prověřena možnost situování plochy pro bydlení:

- při severním okraji obce na východním břehu Oslavičského rybníka
- při východním okraji v zastavěném území

Zastupitelstvo obce vyslovilo souhlas s rozšířením plochy zemědělské výroby v lokalitě Benetín, situované severně od obce.

Zastupitelstvo obce souhlasí s rozšířením návrhové plochy pro podnikatelské aktivity Z7, situované při severním okraji obce na východním břehu Oslavičského rybníka.

Součástí zadání změny č.1 ÚP Oslavička jsou dále uvedené a číselným kódem označené dílčí změny, u kterých se **POŽADUJE PROVĚŘIT MOŽNOST** změn funkčního využití ploch, číslování dílčích změn navazuje na číslování v ÚP Oslavička:

Dílčí změna 1. Z8:	
Požadovaná změna:	změna plochy zemědělské – orná půda na plochu bydlení, rozsah cca 1,280 ha, jde o zábor ZPF
Umístění:	při severním okraji obce na východním břehu Oslavičského rybníka v proluce mezi zastavěným územím a zastavitelným územím - plochou pro podnikání dle platného ÚP
Stávající stav:	dle KN orná půda, parc.č. 159 /21-25 (PK)
Územní plán obce:	plochy zemědělské – orná půda
Požadavky na prostorové uspořádání: výšková hladina zástavby max.2 NP (přízemí a obytné podkroví, střecha šikmá).	
Dílčí změna 1.Z9	
Požadovaná změna:	změna plochy zemědělské – trvalý travní porost na plochu bydlení, rozsah cca 0,080 ha, jde o zábor ZPF
Umístění:	při východním okraji obce v zastavěném území dle platného ÚP
Stávající stav:	dle KN trvalý travní porost, parc.č. 128/5
Územní plán obce:	plochy zemědělské – trvalý travní porost
Požadavky na prostorové uspořádání: výšková hladina zástavby max.2 NP (přízemí a obytné podkroví, střecha šikmá).	
Dílčí změna 1.Z10	
Požadovaná změna:	změna plochy zemědělské – orná půda a trvalý travní porost na plochu pro zemědělskou výrobu, jedná se rozšíření plochy zemědělské výroby v lokalitě Benetín, rozsah cca 0,240 ha, jde o zábor ZPF
Umístění:	severně od obce, v návaznosti na zastavěné území dle platného ÚP
Stávající stav:	dle KN orná půda a trvalý travní porost, parc.č. 391 a část parc.č.385/1
Územní plán obce:	plochy zemědělské – orná půda a trvalý travní porost
Požadavky na prostorové uspořádání: výšková hladina zástavby max.2 NP (přízemí a podkroví, střecha šikmá).	
Dílčí změna 1.Z11	
Požadovaná změna:	změna plochy zemědělské – orná půda na plochu pro výrobu a skladování, rozšíření návrhové plochy pro podnikatelské aktivity Z7 dle platného ÚP, rozsah cca 1,780 ha jde o zábor ZPF
Umístění:	při severním okraji obce na východním břehu Oslavičského rybníka v proluce mezi zastavěným územím a zastavitelným územím - plochou pro podnikání dle platného ÚP
Stávající stav:	dle KN orná půda, část parc.č. 183/7 a část parc.č. 159/20
Územní plán obce:	plochy zemědělské – orná půda
Limitující faktor:	ochranné pásmo vedení VN 22 kV, které prochází severovýchodní částí lokality
Požadavky na prostorové uspořádání: výšková hladina zástavby max.10 m.	
Dílčí změna 1.Z12	
Požadovaná změna:	změna plochy zemědělské – orná půda na plochu bydlení, rozsah cca 0,250 ha, jde o zábor ZPF
Umístění:	při jižním okraji obce (jde o rozšíření lokality Z4 dle ÚP)
Stávající stav:	dle KN trvalý travní porost, parc.č. 128/5
Územní plán obce:	plochy zemědělské – trvalý travní porost
Požadavky na prostorové uspořádání: výšková hladina zástavby max.2 NP (přízemí a obytné podkroví, střecha šikmá).	

d) požadavky na plošné a prostorové uspořádání území (urbanistickou koncepci a koncepci uspořádání krajiny).

Požadavky převzaté ze Zásad územního rozvoje kraje Vysočina ani požadavky (záměry) na rozvoj území městyse Oslavička nejsou takového charakteru, aby měly vliv na plošné či prostorové uspořádání území, tzn. principy urbanistické koncepce a koncepce uspořádání krajiny nebudou měněny.

e) požadavky na řešení veřejné infrastruktury

Koncepce dopravy ve vydaném ÚP Oslavička nedoznává výraznějších změn

Bude vypuštěna územní rezerva pro koridor přeložky silnice II/360 (jde již o stav)

V souvislosti s novými zastavitelnými plochami navrhnout doplnění potřebné technické a dopravní infrastruktury.

f) požadavky na ochranu a rozvoj hodnot území

Předkládané požadavky (záměry) nebudou mít negativní dopad na ochranu ani rozvoj hodnot území.

Ochrana přírody, ochrana a tvorba krajiny

Dle ustanovení § 3 písm.b) zák.č.114/92 Sb., o ochraně přírody a krajiny, ve znění pozdějších předpisů, jsou významnými krajinnými prvky všechny lesy, vodní toky a rybníky, jezera a údolní nivy. Významné krajinné prvky jsou chráněny před poškozováním a ničením dle § 4 odst. 2 citovaného zákona a tato skutečnost musí být při zpracování návrhu projednávané změny ÚP respektována.

Územní systém ekologické stability

Součástí platného ÚP je i řešení územního systému ekologické stability. Lokality jednotlivých dílčích změn do něho nezasáhnou.

Ochrana kulturních hodnot

Řešením změny č.1 ÚP Oslavička nebudou nemovité kulturní památky dotčeny.

Ochrana zemědělského půdního fondu

Při zpracování dokumentace je nutno postupovat v souladu s ust. § 5 odst.1 a 2 zákona č.334/92 Sb., o ochraně zemědělského půdního fondu, ve znění pozdějších předpisů. Zpracovatelé jsou povinni řídit se zásadami ochrany ZPF (§ 4 zákona), jsou povinni zdůvodnit takové řešení, které je z hlediska ochrany ZPF a ostatních zákonem chráněných obecných zájmů nejvýhodnější. Přitom musí vyhodnotit předpokládané důsledky navrhovaného řešení na zemědělský půdní fond a to zpravidla ve srovnání s jiným možným řešením.

Ochrana pozemků určených k plnění funkce lesa

Pozemky určené k plnění funkce lesa nebudou změnou č.1 ÚP Oslavička dotčeny.

g) požadavky na veřejně prospěšné stavby, veřejně prospěšná opatření a asanace

Nepředpokládá se, že by nové záměry vstupující do změny územního plánu vyvolaly potřebu vymezení veřejně prospěšných staveb, veřejně prospěšných opatření.

Aktualizovat stav na úseku veřejně prospěšných staveb a veřejně prospěšných opatření vydaného územního plánu.

h) další požadavky, vyplývající ze zvláštních právních předpisů, (např. požadavky na ochranu veřejného, zdraví, civilní ochrany, obrany a bezpečnosti státu, ochrany ložisek a surovin, geologické stavby území, ochrany před povodněmi a jinými rizikovými přírodními vlivy)

Nové požadavky oproti vydanému ÚP nebyly zjištěny. Nové záměry nebudou mít vliv na řešení výše uvedených požadavků ve vydaném ÚP.

Zájmy obrany státu

Beze změn. Platí řešení v platném ÚP.

Zájmy civilní obrany

Beze změn. Platí řešení v platném ÚP.

Ochrana ložisek nerostných surovin

V katastrálním území Oslavička nejsou vyhodnocena výhradní ložiska nerostů nebo jejich prognózní zdroj a nejsou zde žádná chráněná ložisková území, nejsou evidována žádná poddolovaná území z minulých těžeb ani sesuvná území.

Záplavová území, ochrana před povodněmi

Plochy řešené změnou č.1 ÚP Oslavička jsou mimo záplavové území.

i) požadavky a pokyny pro řešení hlavních střetů, zájmů a problémů v území

Vzhledem k charakteru změn v území se zásadní střety zájmů a problémů v území nepředpokládají.

V případě střetu zastavitelných ploch a ochranných pásem technické infrastruktury (ochranné pásmo vedení VN) budou tato pásma respektována.

j) požadavky na vymezení zastavitelných ploch a ploch přestavby s ohledem na obnovu a rozvoj sídelní struktury a polohu obce v rozvojové oblasti nebo v rozvojové ose

- viz. kap. D1.
- Mimo záměry na změny viz. kap. F2 nejsou požadavky na vymezení jiných zastavitelných ploch či ploch přestaveb.

k) požadavky na vymezení ploch a koridorů, ve kterých bude uloženo prověření změn jejich využití územní studií

- Nepředpokládá se prověření záměrů na změny v území územní studií.

l) požadavky na vymezení ploch a koridorů, pro které budou podmínky pro rozhodování o změnách jejich využití stanoveny regulačním plánem

Vzhledem k požadovaným změnám v území není zpracování regulačního plánu účelné.

m) požadavky na vyhodnocení vlivů ÚP na udržitelný rozvoj území, pokud dotčený orgán ve svém stanovisku k návrhu zadání uplatnil požadavek na zpracování vyhodnocení vlivů na ŽP nebo pokud nevyloučil významný vliv na evropsky významnou lokalitu či ptačí oblast

Ani jedna z dílčích změn nebude území obce zatěžovat nad míru únosného zatížení, ať již jednotlivě nebo kumulativně.

- Na území obce se nenachází lokalita soustavy Natura 2000 ani ptačí oblast.
- Jak ochranu životního prostředí, tak ochranu veřejného zdraví lze zajistit standardními postupy dle stávajících platných předpisů.

n) případný požadavek na zpracování konceptu, včetně požadavků na zpracování variant

Nejedná se o změny, které vyžadují variantní řešení ani prověření v konceptu změny územního plánu.

o) požadavky na uspořádání obsahu konceptu a návrhu ÚP a na uspořádání obsahu jejich zdůvodnění s ohledem na charakter území a problémy k řešení včetně měřítek a počtu vybavení

Členění textové a grafické části zůstane dle vydaného ÚP, měněny budou pouze výkresy, které budou změnou dotčeny.

- Dílčí změny územního plánu budou pro společné jednání a veřejné projednání vyhotoveny na výřezech vydaného ÚP Oslavička.
- Změna územního plánu bude zpracována v souladu s metodikou digitálního zpracování územních plánů pro kraj Vysočina (MINIS). Výkresová a textová část jednotlivých etap změny ÚP bude odevzdána ve formátu *.pdf a *.doc.
- Pro společné jednání bude dokumentace návrhu změny ÚP Oslavička předána pořizovateli v jednom autorizovaném vyhotovení a v *.pdf a *.doc. **Pokud dojde na základě projednání s dotčenými orgány k úpravě návrhu změny č. I ÚP Oslavička, tak projektant návrh změny ÚP doplní, ev. opraví.** V případě, že po společném projednání návrhu změny ÚP nedojde k úpravám, bude dotištěno jedno paré pro veřejné projednání návrhu změny ÚP.
- Změna Územního plánu bude vyhotovena v podobě „právního stavu územního plánu“ ve čtyřech autorizovaných vyhotoveních + 2 CD (formát *.pdf) a 1CD v plné verzi.

G. Návrh na aktualizaci Zásad územního rozvoje kraje Vysočina

Nepředpokládá se.

H. Závěr

Tento návrh zprávy o uplatňování územního plánu Oslavička (dále jen návrh zprávy) za uplynulé období od jeho vydání (dne 2.10.2007) doposud bude ve smyslu § 55 odst. 1 stavebního zákona před jeho předložením ke schválení zastupitelstvu obce konzultován s dotčenými orgány a krajským úřadem. V době konzultací bude návrh zprávy zveřejněn na webových stránkách města Velké Meziříčí a obce Oslavička, aby se s tímto návrhem mohla seznámit veřejnost.

Návrh zprávy, doplněný a upravený na základě konzultací, bude předložen Zastupitelstvu obce Oslavička ke schválení dle § 6 odst. 5 písm. e) stavebního zákona. Po svém schválení v Zastupitelstvu obce Oslavička se zpráva stane

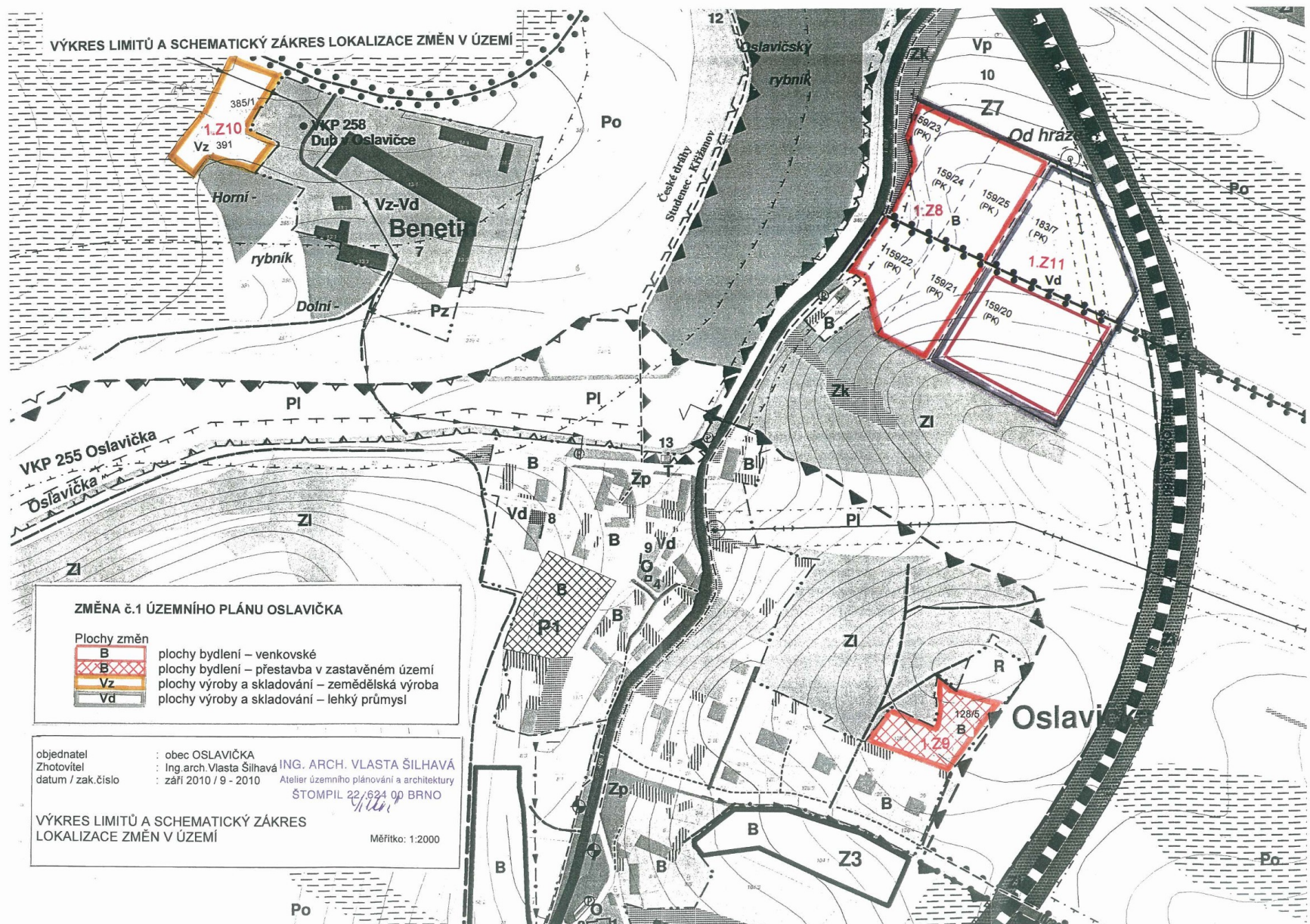
„ZADÁNÍM" PRO ZMĚNU Č. 1 ÚZEMNÍHO PLÁNU OSLAVIČKA.

Na základě tohoto zadání bude zahájen proces pořízení návrhu Změny č. 1 ÚP Oslavička.

Grafická příloha:

Výřez z platného Územního plánu Oslavička

s vyznačením požadovaných změn v území



VÝKRES LIMITŮ A SCHEMATICKÝ ZÁKRES LOKALIZACE ZMĚN V ÚZEMÍ

ZMĚNA č.1 ÚZEMNÍHO PLÁNU OSLAVIČKA

- Plochy změn
- B plochy bydlení – venkovské
 - B plochy bydlení – přestavba v zastavěném území
 - Vz plochy výroby a skladování – zemědělská výroba
 - Vd plochy výroby a skladování – lehký průmysl

objednatel : obec OSLAVIČKA
 zhotovitel : Ing. arch. Vlasta Šilhavá
 datum / zak. číslo : září 2010 / 9 - 2010

ING. ARCH. VLASTA ŠILHAVÁ
 Atelier územního plánování a architektury
 ŠTOMPIL 22/624 00 BRNO

VÝKRES LIMITŮ A SCHEMATICKÝ ZÁKRES LOKALIZACE ZMĚN V ÚZEMÍ
 Měřítko: 1:2000

