

ZADÁNÍ / ZMĚNY Č. 1 ÚZEMNÍHO PLÁNU MĚSTA POLNÁ - NÁVRH

určený k projednání ve smyslu § 47, zákona č. 183/2006 Sb., o územním plánování a stavebním řádu (stavební zákon), zpracovaný v souladu a rozsahu přílohy č. 6 vyhlášky č. 500/2006 Sb., o územně analytických podkladech, územně plánovací dokumentaci a způsobu evidence územně plánovací činnosti.

zpracoval / ING. ARCH. BARBORA ZEMANOVÁ BROSOVÁ /autorizovaný architekt
/ č.a. 04116 /
datum / 06 / 2017

ÚVOD

- Město Polná má v současné době platný územní plán schválený v roce 2014. Z důvodu nových ekonomických a společenských požadavků na územní rozvoj obce bylo zastupitelstvem obce rozhodnuto o pořízení změny č. 1 územního plánu.
- Zastupitelstvo města Polná rozhodlo na zasedání zastupitelstva města Polná, konaného dne 12. dubna 2017 o pořízení změny č. 1 ÚP Polná.
- Určeným zastupitelem města Polná, spolupracujícím s pořizovatelem byl jmenován pan Luboš Kousal, místostarosta obce.

OBJEDNATEL ZMĚNY Č. 1. ÚZEMNÍHO PLÁNU: město Polná

POŘIZOVATEL ZMĚNY ÚZEMNÍHO PLÁNU: Magistrát města Jihlavy, úřad územního plánování.

KRAJSKÝ ÚŘAD: Krajský úřad kraje Vysočina, odbor územního plánování a stavebního řádu.

POUŽITÉ ZKRATKY

ÚP	Územní plán obce Polná
ÚPD	Územně plánovací dokumentace
ZÚR ZK	Zásady územního rozvoje kraje Vysočina
PÚR ČR	Politika územního rozvoje České republiky
ÚAP	Územně analytické podklady
VKP	Významný krajinný prvek dle zákona č. 114/1992 Sb.;
ZPF	Zemědělský půdní fond
PUPFL	Pozemky určené k plnění funkcí lesa
ÚSES	Územní systém ekologické stability
ZÚ	Zastavěné území obce
RURÚ	Rozbor udržitelného rozvoje území
SO ORP	Správní obvod obce s rozšířenou působností

A POŽADAVKY NA ZÁKLADNÍ KONCEPCI ROZVOJE ÚZEMÍ OBCE

- Vymezení zastavitelných ploch všech funkčních využití bude podmíněno prověřením kapacit a návrhem řešení veřejné infrastruktury.
- Stávající urbanistická koncepce bude zachována. Nově navržené plochy s rozdílným způsobem využití budou vymezeny v návaznosti na platný územní plán (dále jen „ÚP“) a dále ve smyslu vyhlášky č. 501/2006 Sb., ve znění pozdějších předpisů. Změnou č. 1 ÚP bude prověřeno řešení následujících požadavků, resp. dílčích změn.

A.1 POŽADAVKY PLYNOUCÍ Z NADŘAZENÉ ÚZEMNĚ PLÁNOVACÍ DOKUMENTACE

A.1.1 POŽADAVKY PLYNOUCÍ Z POLITIKY ÚZEMNÍHO ROZVOJE

Řešení Územního plánu Polná je v souladu s Politikou územního rozvoje České republiky 2008 (dále PÚR ČR 2008), schválenou usnesením vlády České republiky č. 929 ze dne 20. července 2009 a aktualizovanou usnesením vlády č. 276 ze dne 15. 4. 2015.

Územní plán Polná respektuje v PÚR České republiky 2008 stanovené priority územního plánování pro zajištění udržitelného rozvoje území, tj. vyváženého vztahu územních podmínek pro příznivé životní prostředí, pro hospodářský rozvoj a pro soudržnost společenství obyvatel v území.

A.1.1.1 REPUBLIKOVÉ PRIORITY

(14) Ve veřejném zájmu chránit a rozvíjet přírodní, civilizační a kulturní hodnoty území, včetně urbanistického, architektonického a archeologického dědictví. Zachovat ráz jedinečné urbanistické struktury území, struktury osídlení a jedinečné kulturní krajiny, které jsou výrazem identity území, jeho historie a tradice. Tato území mají značnou hodnotu, např. i jako turistické atraktivity. Jejich ochrana by měla být provázána s potřebami ekonomického a sociálního rozvoje v souladu s principy udržitelného rozvoje. V některých případech je nutná cílená ochrana míst zvláštního zájmu, v jiných případech je třeba chránit, respektive obnovit celé krajinné celky. Krajina je živým v čase proměnným celkem, který vyžaduje tvůrčí, avšak citlivý přístup k vyváženému všestrannému rozvoji tak, aby byly zachovány její stěžejní kulturní, přírodní a užitné hodnoty. Bránit upadání venkovské krajiny jako důsledku nedostatku lidských zásahů.

(14a) Při plánování rozvoje venkovských území a oblastí dbát na rozvoj primárního sektoru při zohlednění ochrany kvalitní zemědělské, především orné půdy a ekologických funkcí krajiny.

(15) Předcházet při změnách nebo vytváření urbánního prostředí prostorově sociální segregaci s negativními vlivy na sociální soudržnost obyvatel. Analyzovat hlavní mechanismy, jimiž k segregaci dochází, zvažovat existující a potenciální důsledky a navrhopvat při územně plánovací činnosti řešení, vhodná pro prevenci nežádoucí míry segregace nebo snížení její úrovně.

(16) Při stanovování způsobu využití území v územně plánovací dokumentaci dávat přednost komplexním řešením před uplatňováním jednostranných hledisek a požadavků, které ve svých důsledcích zhoršují stav i hodnoty území. Vhodná řešení územního rozvoje je zapotřebí hledat ve spolupráci s obyvateli území i s jeho uživateli a v souladu s určením a charakterem oblastí, os, ploch a koridorů vymezených v PÚR ČR.

(16a) Při územně plánovací činnosti vycházet z principu integrovaného rozvoje území, zejména měst a regionů, který představuje objektivní a komplexní posuzování a následné koordinování prostorových, odvětvových a časových hledisek.

(17) Vytvářet v území podmínky k odstraňování důsledků hospodářských změn lokalizací zastavitelných ploch pro vytváření pracovních příležitostí zejména v hospodářsky problémových regionech a napomoci tak řešení problémů v těchto územích.

(18) Podporovat polycentrický rozvoj sídelní struktury. Vytvářet předpoklady pro posílení partnerství mezi městskými a venkovskými oblastmi a zlepšit tak jejich konkurenceschopnost.

- (19) Vytvářet předpoklady pro polyfunkční využívání opuštěných areálů a ploch (tzv. brownfields průmyslového, zemědělského, vojenského a jiného původu). Hospodárně využívat zastavěné území (podpora přestaveb revitalizací a sanací území) a zajistit ochranu nezastavěného území (zejména zemědělské a lesní půdy) a zachování veřejné zeleně, včetně minimalizace její fragmentace. Cílem je účelné využívání a uspořádání území úsporné v nárocích na veřejné rozpočty na dopravu a energie, které koordinací veřejných a soukromých zájmů na rozvoji území omezuje negativní důsledky suburbanizace pro udržitelný rozvoj území.
- (20) Rozvojové záměry, které mohou významně ovlivnit charakter krajiny, umísťovat do co nejméně konfliktních lokalit a následně podporovat potřebná kompenzační opatření. S ohledem na to při územně plánovací činnosti, pokud je to možné a odůvodněné, respektovat veřejné zájmy např. ochrany biologické rozmanitosti a kvality životního prostředí, zejména formou důsledné ochrany zvláště chráněných území, lokalit soustavy Natura 2000, mokřadů, ochranných pásem vodních zdrojů, chráněné oblasti přirozené akumulace vod a nerostného bohatství, ochrany zemědělského a lesního půdního fondu. Vytvářet územní podmínky pro implementaci a respektování územních systémů ekologické stability a zvyšování a udržování ekologické stability a k zajištění ekologických funkcí i v ostatní volné krajině a pro ochranu krajinných prvků přírodního charakteru v zastavěných územích, zvyšování a udržování rozmanitosti venkovské krajiny. V rámci územně plánovací činnosti vytvářet podmínky pro ochranu krajinného rázu s ohledem na cílové charakteristiky a typy krajiny a vytvářet podmínky pro využití přírodních zdrojů.
- (20a) Vytvářet územní podmínky pro zajištění migrační propustnosti krajiny pro volně žijící živočichy a pro člověka, zejména při umísťování dopravní a technické infrastruktury. V rámci územně plánovací činnosti omezovat nežádoucí srůstání sídel s ohledem na zajištění přístupnosti a prostupnosti krajiny.
- (21) Vymezit a chránit ve spolupráci s dotčenými obcemi před zastavěním pozemky nezbytné pro vytvoření souvislých ploch veřejně přístupné zeleně (zelené pásy) v rozvojových oblastech a v rozvojových osách a ve specifických oblastech, na jejichž území je krajina negativně poznamenána lidskou činností, s využitím její přirozené obnovy; cílem je zachování souvislých pásů nezastavěného území v bezprostředním okolí velkých měst, způsobitelných pro nenáročnou formy krátkodobé rekreace a dále pro vznik a rozvoj lesních porostů a zachování prostupnosti krajiny.
- (22) Vytvářet podmínky pro rozvoj a využití předpokladů území pro různé formy cestovního ruchu (např. cykloturistika, agroturistika, poznávací turistika), při zachování a rozvoji hodnot území. Podporovat propojení míst, atraktivních z hlediska cestovního ruchu, turistickými cestami, které umožňují celoroční využití pro různé formy turistiky (např. pěší, cyklo, lyžařská, hipo).
- (23) Podle místních podmínek vytvářet předpoklady pro lepší dostupnost území a zkvalitnění dopravní a technické infrastruktury s ohledem na prostupnost krajiny. Při umísťování dopravní a technické infrastruktury zachovat prostupnost krajiny a minimalizovat rozsah fragmentace krajiny; je-li to z těchto hledisek účelné, umísťovat tato zařízení souběžně. Zmírňovat vystavení městských oblastí nepříznivým účinkům tranzitní železniční a silniční dopravy, mimo jiné i prostřednictvím obchvatů městských oblastí, nebo zajistit ochranu jinými vhodnými opatřeními v území. Zároveň však vymezovat plochy pro novou obytnou zástavbu tak, aby byl zachován dostatečný odstup od vymezených koridorů pro nové úseky dálnic, silnic I. třídy a železnic, a tímto způsobem důsledně předcházet zneprůchodnění území pro dopravní stavby i možnému nežádoucímu působení negativních účinků provozu dopravy na veřejné zdraví obyvatel (bez nutnosti budování nákladných technických opatření na eliminaci těchto účinků).
- (24) Vytvářet podmínky pro zlepšování dostupnosti území rozšiřováním a zkvalitňováním dopravní infrastruktury s ohledem na potřeby veřejné dopravy a požadavky ochrany veřejného zdraví, zejména uvnitř rozvojových oblastí a rozvojových os. Možnosti nové výstavby je třeba dostatečnou veřejnou infrastrukturou přímo podmínit. Vytvářet podmínky pro zvyšování bezpečnosti a plynulosti dopravy, ochrany a bezpečnosti obyvatelstva a zlepšování jeho ochrany před hlukem a emisemi, s ohledem na to vytvářet v území podmínky pro environmentálně šetrné formy dopravy (např. železniční, cyklistickou).

- (24a) Na územích, kde dochází dlouhodobě k překračování zákonem stanovených mezních hodnot imisních limitů pro ochranu lidského zdraví, je nutné předcházet dalšímu významnému zhoršování stavu. Vhodným uspořádáním ploch v území obcí vytvářet podmínky pro minimalizaci negativních vlivů koncentrované výrobní činnosti na bydlení. Vymezovat plochy pro novou obytnou zástavbu tak, aby byl zachován dostatečný odstup od průmyslových nebo zemědělských areálů.
- (25) Vytvářet podmínky pro preventivní ochranu území a obyvatelstva před potenciálními riziky a přírodními katastrofami v území (záplavy, sesuvy půdy, eroze, sucho atd.) s cílem minimalizovat rozsah případných škod. Zejména zajistit územní ochranu ploch potřebných pro umístování staveb a opatření na ochranu před povodněmi a pro vymezení území určených k řízeným rozlivům povodní. Vytvářet podmínky pro zvýšení přirozené retence srážkových vod v území s ohledem na strukturu osídlení a kulturní krajinu jako alternativy k umělé akumulaci vod. V zastavěných územích a zastavitelných plochách vytvářet podmínky pro zadržování, vsakování i využívání dešťových vod jako zdroje vody a s cílem zmírňování účinků povodní.
- (26) Vymezovat zastavitelné plochy v záplavových územích a umísťovat do nich veřejnou infrastrukturu jen ve zcela výjimečných a zvláště odůvodněných případech. Vymezovat a chránit zastavitelné plochy pro přemístění zástavby z území s vysokou mírou rizika vzniku povodňových škod.
- (27) Vytvářet podmínky pro koordinované umístování veřejné infrastruktury v území a její rozvoj a tím podporovat její účelné využívání v rámci sídelní struktury. Vytvářet rovněž podmínky pro zkvalitnění dopravní dostupnosti obcí (měst), které jsou přirozenými regionálními centry v území tak, aby se díky možnostem, poloze i infrastruktuře těchto obcí zlepšovaly i podmínky pro rozvoj okolních obcí ve venkovských oblastech a v oblastech se specifickými geografickými podmínkami.
Při řešení problémů udržitelného rozvoje území využívat regionálních seskupení (klastřů) k dialogu všech partnerů, na které mají změny v území dopad a kteří mohou posilovat atraktivitu území investicemi ve prospěch územního rozvoje.
Při územně plánovací činnosti stanovovat podmínky pro vytvoření výkonné sítě osobní i nákladní železniční, silniční, vodní a letecké dopravy, včetně sítě regionálních letišť, efektivní dopravní sítě pro spojení městských oblastí s venkovskými oblastmi, stejně jako řešení přeshraniční dopravy, protože mobilita a dostupnost jsou klíčovými předpoklady hospodářského rozvoje ve všech regionech.
- (28) Pro zajištění kvality života obyvatel zohledňovat nároky dalšího vývoje území, požadovat jeho řešení ve všech potřebných dlouhodobých souvislostech, včetně nároků na veřejnou infrastrukturu. Návrh a ochranu kvalitních městských prostorů a veřejné infrastruktury je nutné řešit ve spolupráci veřejného i soukromého sektoru s veřejností.

=> Návrh změny č. 1 územního plánu Polná bude respektovat Politiku územního rozvoje ČR ve znění její aktualizace. Zejména republikové priority územního plánování.

A.1.2 OB11 ROZVOJOVÁ OBLAST JIHLAVA

Řešené území spadá do rozvojové oblasti vymezené v rámci Politiky územního rozvoje České republiky OB 11. V rámci tohoto nadřazeného územně plánovacího dokumentu, jsou pro rozvojové oblasti definována východiska pro vymezení takovýchto území a v rámci koncepce Kritéria a podmínky pro rozhodování o změnách v těchto územích.

V rozvojových oblastech a rozvojových osách je nutno vytvářet, udržovat a koordinovat územní připravenost na zvýšené požadavky změn v území a při respektování republikových priorit územního plánování umožňovat odpovídající využívání území a zachování jeho hodnot.

(38) Kritéria a podmínky pro rozhodování o změnách v území:

Při rozhodování a posuzování záměrů na změny území ve všech rozvojových oblastech a rozvojových osách je nutno sledovat zejména:

a) možnosti využití stávající veřejné infrastruktury a potřebu jejího dalšího rozvoje a dobudování při současném respektování přírodních, kulturních a civilizačních hodnot území,

- b) rozvoj bydlení při upřednostnění rozvoje uvnitř zastavěného území a předcházení prostorové sociální segregaci, fragmentaci krajiny nově vymezenými zastavitelnými plochami a záborům ploch veřejné zeleně sloužící svému účelu,
- c) nové využití nevyužívaných průmyslových, skladových, dopravních a jiných ploch,
- d) řešení rekultivace a revitalizace opuštěných areálů a ploch (např. předcházející těžbou, průmyslovým využitím, armádou apod.), účelnou organizací materiálových toků a nakládání s odpady,
- e) zachování a rozvoj společenské funkce tradičních městských center,
- f) ochranu a využití rekreačního potenciálu krajiny,
- g) minimalizování ovlivnění přírodních a krajinných hodnot území.

(39) Úkoly pro územní plánování:

- a) Při respektování republikových priorit územního plánování umožňovat v rozvojových oblastech a rozvojových osách intenzivní využívání území v souvislosti s rozvojem veřejné infrastruktury. Z tohoto důvodu v rozvojových oblastech a v rozvojových osách vytvářet podmínky pro umístění aktivit mezinárodního a republikového významu s požadavky na změny v území a tím přispívat k zachování charakteru území mimo rozvojové oblasti a rozvojové osy.

=> Návrh změny ÚP bude respektovat Kritéria a podmínky pro rozhodování o změnách v území a vést k naplnění úkolů pro územní plánování.

A.2 POŽADAVKY PLYNOUCÍ ZE ZÁSAD ÚZEMNÍHO ROZVOJE KRAJE VYSOČINA

Dne 16. 09. 2008 byly Krajem Vysočina vydány Zásady územního rozvoje (dále ZÚR) kraje Vysočina, které stanovují zejména základní požadavky na účelné a hospodárné uspořádání kraje, vymezují plochy a koridory nadmístního významu a stanovuje požadavky na jejich využití, zejména veřejně prospěšné stavby a veřejně prospěšná opatření, stanovuje kritéria pro rozhodování o možných variantách nebo alternativách změn v jejich využití.

A.2.1 STANOVENÍ PRIORITY ÚZEMNÍHO PLÁNOVÁNÍ KRAJE VYSOČINA PRO ZAJIŠTĚNÍ UDRŽITELNÉHO ROZVOJE ÚZEMÍ

- (01) *Pomocí nástrojů územního plánování vytvářet podmínky pro vyvážený rozvoj Kraje Vysočina založený na zajištění příznivého životního prostředí, stabilním hospodářském rozvoji a udržení sociální soudržnosti obyvatel kraje. Vyváženost a udržitelnost rozvoje území kraje sledovat jako základní požadavek při zpracování územních studií, územních plánů obcí, regulačních plánů a při rozhodování o změnách ve využití území.*
- (02) *Vytvářet podmínky pro realizaci mezinárodně a republikově významných záměrů stanovených v Politice územního rozvoje (dále jen „PÚR“) a současně vymezených v ZÚR Kraje Vysočina.*
- (03) *Vytvářet podmínky pro přeměnu a rozvoj hospodářské základny v území specifických oblastí a hospodářsky problémových regionů, zejména těch se soustředěnou podporou státu podle Strategie regionálního rozvoje České republiky 2006, kterými jsou na území Kraje Vysočina správní obvod obce s rozšířenou působností (dále jen „ORP“) Třebíč a správní obvod ORP Bystřice nad Perštejnem. Pro tato území prověřit a stanovit možnosti zlepšení dopravní dostupnosti a obslužnosti, zajištění odpovídající dopravní a technické infrastruktury a možnosti oživení místní ekonomiky obcí zejména vymezením ploch pro rozvoj ekonomických aktivit využívajících místní zdroje, místní produkty, hospodářský a rekreační potenciál krajiny a rozvíjející tradiční hospodářská odvětví a lokální hospodářský potenciál území včetně zemědělství, lesnictví či cestovního ruchu.*
- (04) *Vytvářet podmínky pro zachování a rozvíjení polycentrické struktury osídlení kraje založené na městech Jihlava, Třebíč, Havlíčkův Brod, Pelhřimov a Žďár nad Sázavou, zejména:*
 - a) *posilovat význam krajského města Jihlava v sídelní struktuře České republiky;*
 - b) *posilovat význam ostatních center osídlení, zejména ORP;*
 - c) *podporovat funkční vztahy mezi městy a venkovským osídlením.*

- (05) Vytvářet podmínky pro koordinované umísťování a realizaci potřebných staveb a opatření pro zlepšení dopravní dostupnosti a dopravní obslužnosti kraje a pro vzájemné provázání různých druhů dopravy včetně veřejné dopravy osob, a to zejména s cílem zlepšit dopravní vazby:
- a) krajského města Jihlava na krajská města sousedních krajů;
 - b) významných center osídlení ke krajskému městu Jihlava;
 - c) ostatních center osídlení k významným regionálním centrům Jihlava, Třebíč, Havlíčkův Brod, Pelhřimov a Žďár nad Sázavou.
- (06) Vytvářet podmínky pro péči o přírodní, kulturní a civilizační hodnoty na území kraje, které vytvářejí image kraje a posilují vztah obyvatelstva kraje ke svému území. Přitom se soustředit zejména na:
- a) zachování a obnovu rozmanitosti kulturní krajiny a posílení její stability;
 - b) minimalizaci záboru zemědělského půdního fondu a negativních zásahů do pozemků určených k plnění funkcí lesa;
 - c) ochranu pozitivních znaků utvářejících území a lokality s vysokou hodnotou krajinného rázu a území, v nichž se pozitivní působení znaků krajinného rázu vizuálně a funkčně uplatňuje;
 - d) ochranu kvality životního prostředí, včetně ochrany kvality podzemních a povrchových vod;
 - e) snižování potenciálních rizik a přírodních katastrof v území a zvyšování přirozené retence srážkových vod;
 - f) zachování a citlivé doplnění výrazu sídel, s cílem nenarušovat cenné městské i venkovské urbanistické struktury a omezit nežádoucí vzájemné srůstání sídel a fragmentaci krajiny;
 - g) ochranu území a ploch prvků územního systému ekologické stability nadregionálního, regionálního i lokálního významu a zlepšování migrační prostupnosti krajiny pro volně žijící živočichy a pro člověka, včetně ochrany existujících i potenciálních migračních tras živočichů a sítě veřejně přístupných účelových komunikací a pěších a cyklistických stezek, cest a pěšin ve volné krajině.
- (07) Vytvářet podmínky pro stabilizaci a vyvážený rozvoj hospodářských činností na území kraje zvláště ve vymezených rozvojových oblastech a osách. Přitom se soustředit zejména na:
- a) posílení kvality života obyvatel a obytného prostředí, tedy navrhovat příznivá urbanistická a architektonická řešení sídel, dostatečné zastoupení a vysoce kvalitní řešení veřejných prostranství a ploch veřejné zeleně, vybavení sídel potřebnou veřejnou infrastrukturou a zabezpečení dostatečné prostupnosti krajiny;
 - b) vyvážené a efektivní využívání zastavěného území a zachování funkční a urbanistické celistvosti sídel a v souvislosti s tím zajišťovat plnohodnotné využití ploch a objektů v zastavěném území a preferovat rekonstrukce a přestavby nevyužívaných objektů a areálů v sídlech před výstavbou ve volné krajině;
 - c) intenzivnější rozvoj aktivit cestovního ruchu, turistiky a rekreace včetně rozšiřování sítě pěších a cyklistických tras;
 - d) rozvoj ekonomických odvětví s vyšší přidanou hodnotou, zejména aplikovaného výzkumu, strategických služeb (znalostní ekonomika);
 - e) uplatnění mimoprodukční funkce zemědělské krajiny, tedy zajistit účelné členění pozemkové držby prostřednictvím pozemkových úprav a doplnění krajinných prvků zvyšujících ekologickou stabilitu krajiny, pozitivně působících na vzhled krajiny a eliminujících erozní poškození;
 - f) uplatnění mimoprodukční funkce lesů zejména v rekreačně atraktivních oblastech, s cílem umožnit intenzivnější rekreační a turistické využívání území;
 - g) rozvíjení systémů dopravní obsluhy a technické vybavenosti, likvidace odpadních vod a soustav zásobování vodou a energiemi včetně využívání energie z alternativních zdrojů a na využití surovinových zdrojů pro výstavbu, s cílem zabezpečit podmínky pro hospodářský rozvoj vybraných území kraje a pro stabilizaci hospodářských činností v ostatním území kraje.
- (08) Vytvářet podmínky pro řešení specifických problémů ve specifických oblastech kraje při zachování požadavků na ochranu a rozvoj hodnot území. Navrhovat v území specifických oblastí takové formy rozvoje, které vyhoví potřebám hospodářského a sociálního využívání území a neohrozí zachování jeho hodnot.
- (08a) Vytvářet na území kraje a zejména ve venkovských územích a oblastech a ve specifických oblastech podmínky pro zachování a další rozvoj hospodářského potenciálu zemědělství a lesnictví a pro ochranu a hospodářské využití kvalitní orné a lesní půdy, při současném zachování a dalším posilování ekologických funkcí krajiny.

- (08b) Vytvářet územní podmínky pro prostorově, provozně, funkčně a časově koordinovaný rozvoj území kraje, zejména využitím nástrojů stanovení pořadí změn v území a stanovení podmíněnosti rozvoje území odpovídajícím rozvojem veřejné infrastruktury pro zajištění obsluhy území.
- (08c) Vytvářet územní podmínky pro zmírnění negativních účinků tranzitní silniční a železniční dopravy na obyvatelstvo kraje vymezováním vhodného plošného a prostorového uspořádání území, zejména návrhem ploch pro bydlení v dostatečném odstupu od dopravně zatížených silnic a železnic, návrhem obchvatů a přeložek mimo intenzivně obydlená území anebo návrhem dalších vhodných stavebně technických, provozních či organizačních opatření.
- (08d) Předcházet střetům vzájemně neslučitelných činností v území návrhem vhodného plošného a prostorového uspořádání území, zejména chránit obytná a rekreační území před negativními vlivy z koncentrovaných výrobních činností a z dopravy.
- (09) Podporovat zlepšení vazeb částí území kraje s územím sousedních krajů s cílem optimalizovat dostupnost obslužných funkcí i přes hranice kraje (odstraňování administrativních bariér).
- (09a) Koordinovat návrh na rozšíření Jaderné elektrárny Dukovany s ostatními aktivitami v území s ohledem na zajištění udržitelného rozvoje území a s územně plánovacími dokumentacemi obcí sousedního Jihomoravského kraje.

=> Návrh změny ÚP bude respektovat priority územního plánování Kraje Vysočina pro zajištění udržitelného rozvoje území stanovené v ZÚR KrV.

A.2.2 ZPŘESNĚNÍ VYMEZENÍ ROZVOJOVÝCH OBLASTÍ A ROZVOJOVÝCH OS VYMEZENÝCH V POLITICE ÚZEMNÍHO ROZVOJE A VYMEZENÍ ROZVOJOVÝCH OBLASTÍ, ROZVOJOVÝCH OS A ROZVOJOVÝCH CENTER KRAJSKÉHO VÝZNAMU

A.2.2.1 ROZVOJOVÁ OBLAST REPUBLIKOVÉHO VÝZNAMU

- (10) ZÚR zpřesňují vymezení rozvojové oblasti **OB11 Jihlava** (dle PÚR) tak, že do této osy jsou zahrnuty následující obce (katastrální území):
- ve správním obvodu **ORP Jihlava – Polná** (Nové Dvory u Kamenné, Polná)
- (11) ZÚR stanovují tyto zásady pro usměrňování územního rozvoje a rozhodování o změnách v území:
- rozvoj ekonomických aktivit soustředit do ploch s vazbou na komunikace nadřazené sítě, zejména do území Jihlavy (ve vazbě na silnici I/38), Humpolce (ve vazbě na dálnici D1 a silnici I/34) a Havlíčkova Brodu (ve vazbě na silnice I/34 a I/38 a JV obchvat města);
 - umožnit přímé napojení zóny ekonomických aktivit na severu Jihlavy na dálnici D1 novou mimoúrovňovou křižovatkou Měšín;
 - zlepšit propojení měst Jihlava a Polná přes MÚK Velký Beranov na D1;
 - logistické a výrobní areály lokalizovat ve vazbě na silniční síť nadmístního významu tak, aby jejich vazby neměly negativní důsledky na centra sídel a obytná území;
 - rozvoj bydlení soustředit do lokalit s možností kvalitní veřejné autobusové i železniční dopravy;
 - respektovat přírodní, kulturní a civilizační hodnoty území;
 - chránit ve zvýšené míře pozitivní znaky charakteristik krajinného rázu a dotvářet krajinu s cílem zvýšení její estetické hodnoty a ekologické stability.
- (12) ZÚR stanovují tyto úkoly pro územní plánování:
- ověřit možnosti homogenizace stávajícího tahu silnice II/352, II/348 a II/351 v úseku Jihlava – Polná – Přibyslav na technické parametry silnice I. třídy;
 - územně stabilizovat a zpřesnit koridor pro umístění propojení silnice I/38 se silnicemi II/405 a II/602 jižně od Jihlavy (přeložka silnice II/602 jižně od Jihlavy);
 - dořešit napojení silnice I/34 (od dálnice D1) na silnici I/38 mimo zastavěné území města Havlíčkův Brod;

- d) ověřit možnosti napojení silnice II/150 na I/38 mimo zastavěné území města Havlíčkův Brod;
- e) ověřit rozsah zastavitelných ploch v sídlech a stanovit směry jejich využití s ohledem na kapacity obsluhy dopravní a technickou infrastrukturu, limity rozvoje území a ochranu krajiny;
- f) prověřit možnosti zlepšení silniční sítě v prostoru Štoky, Dobronín, Polná, Střítež ve vazbách na silniční síť nadmístního významu sledovanou v ZÚR;
- g) respektovat požadavky na ochranu městské památkové rezervace Jihlava a městské památkové zóny Polná a Havlíčkův Brod;
- h) respektovat požadavky na ochranu přírodní rezervace Zaječí skok, Vílanecké rašeliniště, přírodních památek Vysoký kámen, Šlapanka, Sochorov a evropsky významných lokalit Vysoký kámen u Smrčné, Šlapanka a Zlatý potok, Zaječí skok, Lužný rybník, Břevnický potok, Kamenický rybník;
- i) upřesnit vymezení skladebných částí ÚSES - regionální biokoridory 418 Hradiště – Čerňák, 427 Chlístov – Peleštrov, 428 Peleštrov – Volský vrch, 431 Nová ves – Chlístov, 432 Chlístov – Hamry, 433 Stříbrné Hory – Hamry, 435 RK432 – Ronovecký les, 438 Čerňák – Orlík, 439 Chlístov – Hradiště, 440 Hradiště – Úsobský potok, 450 Stříbrné hory - Dlouhoveské rybníky, 454 U Trojanů - K124, 455 Vysoký kámen - Dobronín a 456 Dobronín - Borky, R12 Peleštrov – Lučice, regionální biocentra 371 Vysoký kámen, 700 Za dvorem, 701 Dobronín, 702 Borky, 706 Hůlová, 707 Vlčí jámy, 708 U Trojanů, 712 Čerňák, 713 Úsobský potok, 717 Dlouhoveské rybníky, 718 Orlík, 725 Hradiště, 724 Ronovecký les, 729 Hradiště, 1618 Hamry, 1619 Chlístov, 1981 Kamenitý vrch, 1982 Špitálský les, B05 Peleštrov, nadregionální biokoridory 78 K61 - K124, 124 Špičák - Rasůveň a 181 K124 – Mohelno a nadregionální biocentrum 55 Špičák;
- j) zajistit ochranu vymezené plochy územní rezervy pro lokalitu pro akumulaci povrchových vod Klanečná.

=> Návrh změny ÚP bude respektovat zásady pro usměrňování územního rozvoje a rozhodování o změnách v území rozvojové oblasti a přispívat k naplnění úkolů pro územní plánování stanovených v ZÚR KrV.

A.2.2.2 LOKÁLNÍ CENTRA

- (55) ZÚR vymezují jako lokální centra města Náměšř nad Oslavou, Pacov, Přibyslav, Třešť, Polná, Kamenice nad Lipou, Ledec nad Sázavou, Jaroměřice nad Rokytnou, Velká Bíteš, Jemnice, Golčův Jeníkov, Počátky a Hrotovice.
- (56) ZÚR stanovují tyto zásady pro usměrňování územního rozvoje a rozhodování o změnách v území:
 - a) saturovat potřeby obslužných funkcí v mikroregionální, respektive lokální úrovni s cílem stabilizovat osídlení v řídce osídleném území;
 - b) zlepšit situaci v dopravním napojení a dopravní obsluze center a jejich spádového území;
 - c) chránit kulturní a přírodní hodnoty a využít je pro udržitelný rozvoj cestovního ruchu.
- (57) ZÚR stanovují pro územní plánování úkol zabezpečovat územní podmínky pro rozvoj obslužných a ekonomických aktivit.

=> Návrh změny ÚP bude respektovat zásady pro usměrňování územního rozvoje a rozhodování o změnách v území lokálního centra a přispívat k naplnění úkolů pro územní plánování stanovených v ZÚR KrV.

A.2.2.3 ZPŘESNĚNÍ VYMEZENÍ PLOCH A KORIDORŮ VYMEZENÝCH V POLITICE ÚZEMNÍHO ROZVOJE A VYMEZENÍ PLOCH A KORIDORŮ NADMÍSTNÍHO VÝZNAMU, VČETNĚ PLOCH A KORIDORŮ VEŘEJNÉ INFRASTRUKTURY, ÚZEMNÍHO SYSTÉMU EKOLOGICKÉ STABILITY A ÚZEMNÍCH REZERV, U PLOCH ÚZEMNÍCH REZERV STANOVENÍ VYUŽITÍ, KTERÉ MÁ BÝT PROVĚŘENO

- (63) ZÚR vymezují na území kraje silniční síť mezinárodního, republikového (tj. celostátního) a nadmístního významu zahrnující:
 - a) koridory mezinárodního a republikového významu vymezené v PÚR, kterými jsou dálnice D1 jako součást IV. multimodálního koridoru a silnice I/38, která je součástí koridoru S8;
 - b) silnice I. třídy číslo 19, 23, 34 a 37;
 - c) celé tahy silnic II. a III. třídy číslo 112, 128, 129, 132, 150, 152, 344, 347, 348, 350, 351, 352, 353, 357, 360, 387, 388, 389, 408, 409, 410, 602, 639 a 3853;
 - d) vybrané úseky silnic II. a III. třídy číslo 130, 345, 379, 399, 405, 406 a 3507.

- (63a) Cílem vymezení silniční sítě nadmístního významu je na území Kraje Vysočina zajistit následující dopravní vazby realizované automobilovou dopravou:
- a) dopravní propojení Kraje Vysočina respektive krajského města Jihlava s hlavním městem Praha, okolními kraji a krajskými městy silnicemi I. třídy a vyššími;
 - b) radiální dopravní propojení krajského města Jihlava se středními a nižšími centry osídlení Kraje Vysočina silnicemi I. třídy a vyššími;
 - c) dopravní propojení středních, nižších a lokálních center osídlení Kraje Vysočina mezi sebou navzájem.
- (63b) ZÚR na území Kraje Vysočina stanovují pro územní plánování úkol odstraňovat dopravní závady na silniční síti nadmístního významu řešením obchvatů obcí a přeložek stávajících tahů silnic.
- (69) ZÚR stanovují pro usměrňování územního rozvoje a rozhodování o změnách v území požadavek projednat přeložení silnice I/19 na silnici II/602 v úseku Pelhřimov – Jihlava a dále na silnici II/352 v úseku Jihlava – Polná, na silnici II/348 na území města Polná a na silnici II/351 v úseku Polná - Přibyslav a tyto úseky silnic homogenizovat na technické parametry silnice I. třídy, minimálně na parametry S9,5/70.
- (78) ZÚR vymezují koridory vybraných úseků silnic II. třídy číslo 112, 128, 129, 132, 150, 152, 344, 347, **348**, 350, **351**, 357, 387, 389, 408, 409, 410, 639, celých tahů silnic II. třídy číslo 130, 345, 379, 399 a celého tahu silnice III. třídy číslo 3507 v šířce 80 m pro homogenizaci stávajících tahů.
- (83) ZÚR vymezují koridor silnice **II/353** v šířce 80 m zahrnující:
- a) koridor pro homogenizaci vybraného úseku stávajícího tahu;
 - b) koridor pro umístění nové stavby přeložka silnice II/353 Žďár nad Sázavou – Nové Veselí.
- (82a) ZÚR stanovují pro územní plánování úkol prověřit a stabilizovat umístění obchvatu města Polná v technických parametrech silnice I. třídy.
- (98) ZÚR vymezují tyto koridory a plochy pro umístění staveb nadřazené rozvodné soustavy zvn a vvn o napětí 400 kV, respektive 110 kV:
- l) koridor v šířce 400 m a plocha o výměře 120.000 m² pro umístění stavby nadzemní vedení vvn 110 a rozvodna Polná;

=> Návrh změny ÚP bude respektovat tyto požadavky stanovené v ZÚR KrV.

A.2.2.4 PLOCHY A KORIDORY PRO BIOCENTRA A BIKORIDORY NADREGIONÁLNÍHO A REGIONÁLNÍHO ÚZEMNÍHO SYSTÉMU EKOLOGICKÉ STABILITY

NADREGIONÁLNÍ BIKORIDOR	124 Špičák - Rasúveň
	125 K124 - Žákova hora

- (107) ZÚR stanovují tyto zásady pro usměrňování územního rozvoje a rozhodování o změnách v území:
- a) respektovat plochy a koridory pro biocentra a biokoridory ÚSES jako nezastavitelné s využitím pro zvýšení biodiverzity a ekologické stability krajiny;
 - b) stavby dopravní a technické infrastruktury v plochách a koridorech pro biocentra a biokoridory ÚSES připouštět v nezbytných případech za podmínky, že nedojde k významnému snížení schopnosti ekosystému odolávat znečištění, erozi či jiné fyzikální nebo chemické zátěži prostředí a nedojde k snížení schopnosti bez dalších opatření plnit stabilizující funkce v krajině a to i potenciálně u prvků ÚSES vyžadujících doplnění biocenter a biokoridorů;
 - c) technická a vegetační opatření v plochách a koridorech pro biocentra a biokoridory ÚSES podřídit požadavkům na zajištění funkčnosti skladebných částí ÚSES;

d) pro ochranné zóny nadregionálních biokoridorů se uplatní podmínky uvedené v bodech a) – c) výroku (107) v přiměřené míře s tím, že změny ve využití pozemků a nezbytné stavební zásahy nesmí narušit koridorový efekt území ochranné zóny; veškerá technická a vegetační opatření pak musí směřovat k posílení koridorového efektu ochranné zóny.

- (107a) ZÚR stanovují tyto specifické zásady pro vymezování a zpřesňování vymezování skladebných částí ÚSES v plochách zjištěných nebo předpokládaných ložisek nerostných surovin (dále jen „ložisek“) a pro využívání ložisek dotčených vymezením ÚSES
- a) při zpřesňování vymezení skladebných částí ÚSES na regionální a nadregionální úrovni a při vymezování skladebných částí na lokální úrovni v územních plánech popř. v regulačních plánech (dále jen „vymezování ÚSES“) se vyhnout plochám ložisek;
 - b) v plochách, kde nebude výjimečně možné vymezit ÚSES mimo plochu ložiska, je nutné při vymezování ÚSES respektovat stanovené dobovací prostory nebo navrhnout dočasné skladebné části ÚSES s tím, že konečné finální podoby této části ÚSES bude dosaženo po ukončení těžby;
 - c) vymezení ÚSES v ploše ložiska ve smyslu písm. b). není taxativním důvodem pro případné neuskutečnění těžby v ložisku s tím, že při těžbě musí být v maximální možné míře respektována funkce ÚSES ve stanoveném rozsahu;
 - d) v případě omezení funkce ÚSES v důsledku těžby navrhnout v dokumentacích Povolení k hornické činnosti a Plán dobývání rekultivační opatření podle pokynů příslušného orgánu ochrany přírody vedoucí k obnovení funkčnosti ÚSES;
 - e) střety mezi ložisky a funkčními částmi ÚSES řešit v zpracování Plánu otvirky a přípravy dobývání, Plánu využívání a Plánu sanace a rekultivace po ukončení těžby při zohlednění vzájemných potřeb využití území a zákonitostí, a to jak pro ÚSES, tak pro těžbu;
 - f) způsob provedení sanací a rekultivací území po těžbě řešit s ohledem na budoucí využití těžbou dotčeného území v souladu s požadavky na ochranu přírody a funkčnost ÚSES.

(108) ZÚR stanovují tyto úkoly pro územní plánování:

- a) zpřesnit vymezení regionálních a nadregionálních biocenter a biokoridorů v souladu s metodikou ÚSES tak, aby byly dodrženy jejich minimální parametry a zajištěna jejich funkčnost;
- b) při zpřesňování vymezení regionálních a nadregionálních biocenter a biokoridorů respektovat též jiné zájmy v území, zejména požadavky na ochranu ložisek nerostných surovin a vodohospodářsky významných zdrojů;
- c) zpřesnit vymezení ochranných zón (pásem) nadregionálních biokoridorů podle konkrétních geomorfologických a ekologických podmínek daného území tak, aby byly dodrženy prostorové parametry a aby nebyly jejich součástí zastavěná území.

(108a) Pro zpřesňování vymezení nadregionálních a regionálních biocenter a biokoridorů se stanovují tyto další podmínky

- a) vymezení ploch a koridorů pro nadregionální a regionální biokoridory a biocentra je v ZÚR rámcové;
- b) při zpřesnění vymezení nadregionálních a regionálních biocenter a biokoridorů v územních plánech (dále jen „zpřesnění“) lze podle konkrétních přírodních, urbanistických a vlastnických poměrů v území v odůvodněných případech vymezit biocentra a biokoridory mimo plochy a koridory stanovené v ZÚR při dodržení podmínek stanovených ve výroku (107);
- c) pro rozhodování o změnách v území je do zpřesnění relevantní vymezení v ZÚR, po schválení územního plánu obsahujícího zpřesnění je relevantní vymezení v územním plánu.

=> Návrh změny ÚP bude respektovat zásady pro usměrňování územního rozvoje a rozhodování o změnách v území a přispívat k naplnění úkolů pro územní plánování stanovených v ZÚR KrV.

A.2.2.4 UPŘESNĚNÍ ÚZEMNÍCH PODMÍNEK KONCEPCE OCHRANY A ROZVOJE PŘÍRODNÍCH, KULTURNÍCH A CIVILIZAČNÍCH HODNOT ÚZEMÍ KRAJE VYSOČINA

(112) ZÚR stanovují zásady pro usměrňování územního rozvoje a rozhodování o změnách v území a úkoly pro územní plánování ve vztahu k ochraně a rozvoji přírodních, kulturních a civilizačních hodnot, které svým rozsahem ovlivňují významné území kraje nebo mají národní či regionální význam.

=> Návrh změny ÚP bude respektovat zásady pro usměrňování územního rozvoje a rozhodování o změnách v území a přispívat k naplnění úkolů pro územní plánování ve vztahu k ochraně a rozvoji přírodních, kulturních a civilizačních hodnot, které svým rozsahem ovlivňují významné území kraje nebo mají národní či regionální význam.

A.2.2.5 STANOVENÍ CÍLOVÝCH CHARAKTERISTIK KRAJIN, VČETNĚ ÚZEMNÍCH PODMÍNEK PRO JEJICH ZACHOVÁNÍ NEBO DOSAŽENÍ

▪ Katastrální území Hrbova, Skryšova u Polné a Janovic u Polné spadají do krajiny lesozemědělské harmonické.

(132) ZÚR vymezují krajinu lesozemědělskou harmonickou v územích odpovídajících těmto charakteristikám:

- a) přechodový typ mezi krajinou lesní a zemědělskou;
- b) vysoká pestrost krajinných struktur;
- c) krajinná matrice tvořena mozaikou lesních a zemědělských ploch, jejichž vzájemný poměr je lokálně velmi proměnný, celkově však vyvážený;
- d) naprostá většina lesů intenzivně hospodářsky využívána s převahou stanovištně nepůvodních druhů jehličnanů;
- e) vysoký podíl rozptýlené zeleně;
- f) převažuje území se zvýšenou a vysokou hodnotou krajinného rázu;
- g) charakter převážně polootevřený.

(133) ZÚR stanovují hlavní cílové využití krajiny pro:

- a) zemědělství a lesní hospodářství;
- b) bydlení;
- c) základní veřejnou vybavenost a místní ekonomické aktivity;
- d) cestovní ruch a rekreaci.

(134) ZÚR stanovují tyto zásady pro činnost v území a rozhodování o změnách v území:

- a) zachovat v nejvyšší možné míře stávající typ využívání lesních a zemědělských pozemků;
- b) lesní hospodaření směřovat k diferencovanější a přirozenější skladbě lesů a eliminovat tak rizika poškození krajiny nesprávným lesním hospodařením;
- c) respektovat cenné architektonické a urbanistické znaky sídel a doplňovat je hmotově a tvarově vhodnými stavbami;
- d) zachovat harmonický vztah sídel a zemědělské krajiny, zejména podíl zahrad a trvalých travních porostů;
- e) rozvíjet cestovní ruch ve formách příznivých pro udržitelný rozvoj, nepřipouštět rozšiřování a intenzifikaci chatových lokalit, rekreační zařízení s vyšší kapacitou lůžek připouštět pouze na základě vyhodnocení únosnosti krajiny;
- f) chránit luční porosty.

▪ Katastrální území Polná a Nové Dvory u Kamenné spadají do krajiny s předpokládanou vyšší mírou urbanizace

(144) ZÚR vymezují krajinu s vyšší mírou urbanizace v územích se zvýšenými požadavky na změny v území, tedy v územích rozvojových oblastí a os zpřesněných nebo vymezených ZÚR a uvedených v kapitole 2.

(145) ZÚR stanovují hlavní cílové využití krajiny pro:

- a) intenzivní zemědělskou výrobu a s ní spojené ekonomické aktivity;
- b) bydlení;
- c) místní a nadmístní veřejnou vybavenost;
- d) místní a nadmístní ekonomické aktivity.

(146) ZÚR stanovují tyto zásady pro činnost v území a rozhodování o změnách v území:

- a) dbát na ochranu a hospodárné využívání zemědělského půdního fondu;

- b) v rozvojových oblastech a osách soustřeďovat aktivity republikového a krajského významu a tím přispívat k zachování charakteru a k ochraně krajinných hodnot v ostatních oblastech;
- c) preferovat využití územních rezerv a nevyužívaných nebo nedostatečně využívaných ploch v zastavitelném území (brownfields);
- d) vymezit a chránit před zastavěním pozemky, nezbytné pro vytvoření souvislých ploch krajinné zeleně (zelené pásy), zajišťující prostupnost krajiny, plochy pro rekreaci, podmínky pro vznik a rozvoj lesních porostů a zvýšení ekologické stability;
- e) zvyšovat pestrost krajiny zejména obnovou a doplňováním alejí a rozptýlené zeleně.

(146a) ZÚR stanovují ve všech oblastech krajinného rázu pro činnost v území a rozhodování o změnách v území zásadu chránit a rozvíjet charakteristické znaky krajiny vytvářející jedinečnost krajiny, jimiž jsou zejména

- a) typický reliéf v makro i mezo měřítku;
- b) typická struktura kulturní krajiny včetně stop tradičních způsobů hospodaření;
- c) přírodní složky krajiny, charakter zalesnění, lesních okraje, vzorek drobných ploch a linií zeleně apod.;
- d) historické krajinářské úpravy;
- e) hydrografický systém včetně typického charakteru údolí daného jak jeho morfologií, tak historickým využitím toků;
- f) typické kulturní dominanty v krajinné scéně a to včetně typické siluety;
- g) sídelní struktura;
- h) urbanistická struktura sídel;
- i) měřítko a hmota tradiční architektury;
- j) typické siluety sídel a charakter okrajů obcí s cennou architekturou, urbanistickou strukturou a cennou lidovou architekturou;
- k) omezení pro jednotlivé stavby a zařízení vyplývající z ustanovení uvedených v bodech (146b) – (146u) se nevztahují na veřejně prospěšné stavby uvedené v bodech (150) – (163) ZÚR, v případě, že stanovisko příslušného orgánu k vyhodnocení vlivů ZÚR popř. územního plánu na udržitelný rozvoj území nebo k vyhodnocení vlivů stavby na životní prostředí bude ve vztahu k realizaci stavby souhlasné.

=> Při návrhu změny ÚP je třeba respektovat zásady pro činnost v území a zásadu chránit a rozvíjet charakteristické znaky krajiny vytvářející jedinečnost krajiny stanovené pro tyto oblasti krajinného rázu.

- Celé území Polné, vyjma části katastrálního území Janovice u Polné se nachází v oblasti krajinného rázu Havlíčkobrodsko.

(146b) ZÚR stanovují pro oblast krajinného rázu CZ0610-OB001 Havlíčkobrodsko pro činnost v území a rozhodování o změnách v území specifickou zásadu věnovat pozornost ochraně krajinného rázu při umísťování staveb a technických zařízení s výškou přesahující dvojnásobek obvyklé výšky lesního porostu na exponovaných horizontech, jimiž jsou hřbety Vraního vrchu, Lhotského vrchu, Spáleného vrchu.

=> Při návrhu změny ÚP je třeba respektovat zásady pro činnost v území.

- Části katastrálního území Janovice u Polné se nachází v oblasti krajinného rázu Žďársko – Bohdalovsko.

(146h) ZÚR stanovují pro oblast krajinného rázu CZ0610-OB007 Žďársko – Bohdalovsko tyto specifické zásady pro činnost v území a rozhodování o změnách v území:

- a) neumisťovat výškové stavby v prostorech, ze kterých se budou vizuálně uplatňovat ve vymezených územích přírodního parku Bohdalovsko a CHKO Žďárské vrchy a ve vyvýšených

prostorech Arnoleckých hor, nebo do území v nichž budou v kontrastu se stávajícími dominantami kostelních věží;

b) zajistit ochranu širšího krajinného rámce významné památky poutního kostela na Zelené hoře.

=> Při návrhu změny ÚP je třeba respektovat zásady pro činnost v území .

A.2.2.6 VYMEZENÍ VEŘEJNĚ PROSPĚŠNÝCH STAVEB, VEŘEJNĚ PROSPĚŠNÝCH OPATŘENÍ, STAVEB A OPATŘENÍ K ZAJIŠŤOVÁNÍ OBRANY A BEZPEČNOSTI STÁTU A VYMEZENÝCH ASANAČNÍCH ÚZEMÍ, PRO KTERÉ LZE PRÁVA K POZEMKŮM A STAVBÁM VYVLASTNIT

(147) ZÚR vymezují pro účely řízení o vyvlastnění veřejně prospěšné stavby a veřejně prospěšná opatření v oblasti dopravy, technické infrastruktury a územního systému ekologické stability.

(148) Stavby a opatření k zajišťování obrany a bezpečnosti státu a asanační území nadmístního významu nejsou vymezeny.

(149) Pro účely vymezení ploch a koridorů veřejně prospěšných staveb se za součást stavby považují též zařízení a doprovodné stavby nezbytné k provedení stavby a k zajištění řádného užívání stavby, jako jsou zařízení stavenišť, přípojky inženýrských sítí, příjezdové komunikace a napojení na komunikace nižšího řádu, doprovodná zařízení technické infrastruktury, doprovodné dopravní stavby ap., pokud nejsou samostatnou veřejně prospěšnou stavbou nebo veřejně prospěšným opatřením.

(150) ZÚR vymezují tyto veřejně prospěšné stavby v oblasti dopravy:

VPS	Stavba	Název ORP	Dotčené obce
DK15	Silnice II/348	Jihlava	Polná
DK17	Silnice II/351	Jihlava	Polná, Brzkov
DK18	Silnice II/352	Jihlava	Dobronín, Jihlava, Měšín, Polná, Rančířov, Ždírec
DK19	Silnice II/353	Jihlava	Arnolec, Dobrouť, Jamné, Kozlov, Polná, Stáj, Velký Beranov, Zhoř

(151) ZÚR stanovují tuto šířku koridorů pro umístění veřejně prospěšných staveb DK01 – DK35:

a) 150 m pro silnice I. třídy;

b) 80 m pro silnice II. třídy, a to s jedním lokálním rozšířením koridoru DK32 v místě napojení přeložky silnice II/602 jižně od Jihlavy na silnici I/38.

(152) Veřejně prospěšné stavby v oblasti dopravy zahrnují:

a) koridor pro homogenizaci stávajícího tahu;

b) koridory pro umístění nových staveb.

(154) ZÚR vymezují plochy a koridory pro umístění těchto veřejně prospěšných staveb v oblasti energetiky:

VPS	Stavba	Název ORP	Dotčené obce
E02	Zdvojení vedení ZVN 400 kV Mírovka – Velká Bíteš - hranice Jihomoravského kraje	Jihlava	Brzkov, Polná, Věžnice
E14	Nadzemní vedení VVN 110 a rozvodna Polná	Jihlava	Brzkov, Polná, Věžnice

(155) ZÚR stanovují šířku koridorů pro umístění veřejně prospěšných staveb:

a) E01, E02, E04, E05a a E05b na 300 m, a to s jedním dílčím rozšířením u koridorů E01 a E04 a pěti dílčími rozšířeními koridoru E05a;

b) E06 - E17 na 400 m.
 (156) ZÚR stanovují výměru ploch pro umístění veřejně prospěšných staveb rozveden E03, E14, E16, E17 a E19 – E23 na 120.000 m².

(163) ZÚR vymezují tyto plochy a koridory ÚSES jako veřejně prospěšná opatření:

VPO	Typ	Název	NKOD	Název ORP	Dotčené obce
U017	NRBK	Špičák - Rasůveň	124	Jihlava	Arnolec, Bílý Kámen, Hybrálec, Jamné, Jihlava, Kostelec, Měšín, Nadějov, Plandry, Polná, Rantířov, Rybné, Smrčná, Stáj, Velký Beranov, Věžnička, Vyskytná nad Jihlavou, Zhoř, Ždírec
U018	NRBK	K124 - Žákova hora	125	Jihlava	Polná

=> Návrhu změny ÚP bude respektovat tyto vymezené veřejně prospěšné stavby.

A.2.2.7 VYMEZENÍ PLOCH A KORIDORŮ, VE KTERÝCH SE UKLÁDÁ PROVĚŘENÍ ZMĚN JEJICH VYUŽITÍ ÚZEMNÍ STUDIÍ

(168) ZÚR vymezují tyto koridory a plochy pro prověření budoucího umístění dopravních staveb územní studií:

- silnice Křižanov – Kozlov - MÚK Velké Meziříčí – východ;
- homogenizace silnice II/602 v úseku Pelhřimov – Jihlava, silnice II/352 v úseku Jihlava – Polná, silnice II/348 na území města Polná a silnice II/351 v úseku Polná - Přibyslav na technické parametry silnice I. třídy, minimálně na parametry S9,5/70.

=> Návrhu změny ÚP bude respektovat tuto podmínku.

A.2.3 POŽADAVKY PLYNOUCÍ Z ÚAP ORP JIHLAVA

=> Návrhu změny ÚP bude respektovat aktualizované ÚAP ORP Jihlavy z roku 2016 a naplňovat úkoly pro územní plánování.

A.3 POŽADAVKY NA URBANISTICKOU KONCEPCI

- Bude vymezeno (aktualizováno) zastavěné území ke dni zpracování změny č.1 ÚP ve smyslu § 58 zákona č. 183/2006 Sb., o územním plánování a stavebním řádu, ve znění pozdějších předpisů (dále jen „stavební zákon“).
- Při řešení dílčích změn může dojít k dotčení vymezených zastavitelných ploch i zastavěného území - prověřit ve změně ÚP.
- Bude opravena a aktualizována textová částí ÚP včetně aktualizace a opravy podmínek využití ploch s rozdílným způsobem využití.
- Návrh změny č.1 územního plánu prověří potřebu vymezení nových zastavitelných ploch v návaznosti na zastavěné a zastavitelné území.

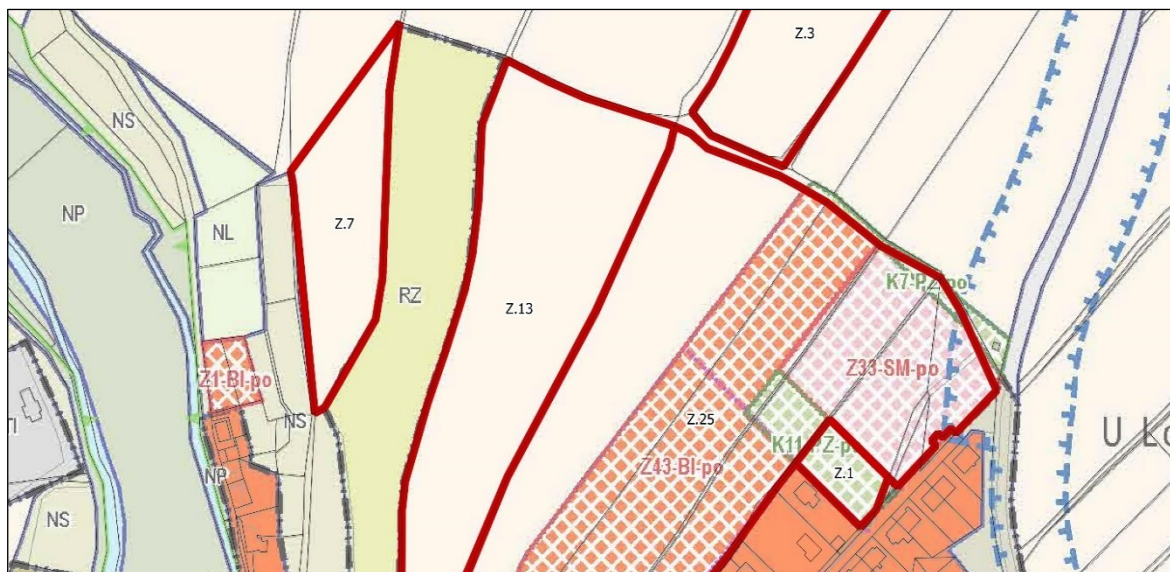
A.4.1 POŽADAVKY NA PROVĚŘENÍ MÍSTNÍCH ZÁMĚRŮ

V rámci změny územního plánu budou prověřeny následující požadavky na změny územního plánu a případně navrženo jejich zpracování. Každý zpracovaný požadavek a změna územního plánu bude jednoduše a srozumitelně odůvodněn v části odůvodnění územního plánu.

DÍLČÍ ZMĚNA Z.1

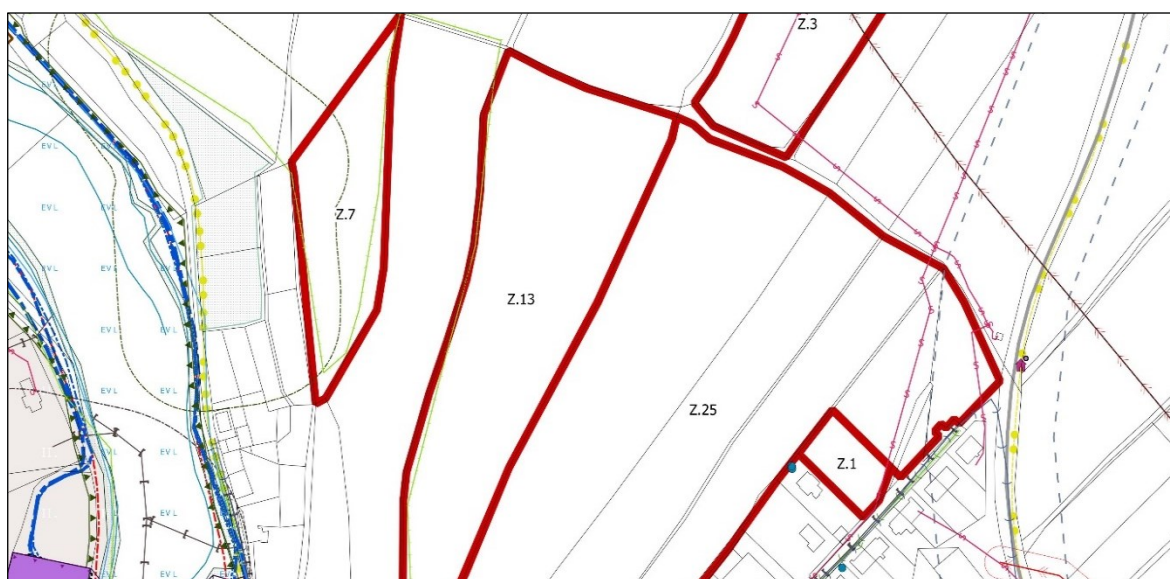
Popis záměru:

- stavební pozemek, plochy pro bydlení, individuální výstavba rodinných domů, k.ú. POLNÁ



Střety záměrů:

- kouskem pozemku prochází komunikační vedení,
- OP radioreléové trasy



Odůvodnění záměru:

Na základě zpracované urbanistické studie, která prověřila celou rozvojovou lokalitu, její dopravní obslužnost, možnost vymezení ploch veřejné zeleně atd. je požadována změna využití předmětného pozemku. A to především z důvodu, že v rámci studie bylo vytipováno a navrženo vhodnější umístění plochy zeleně.

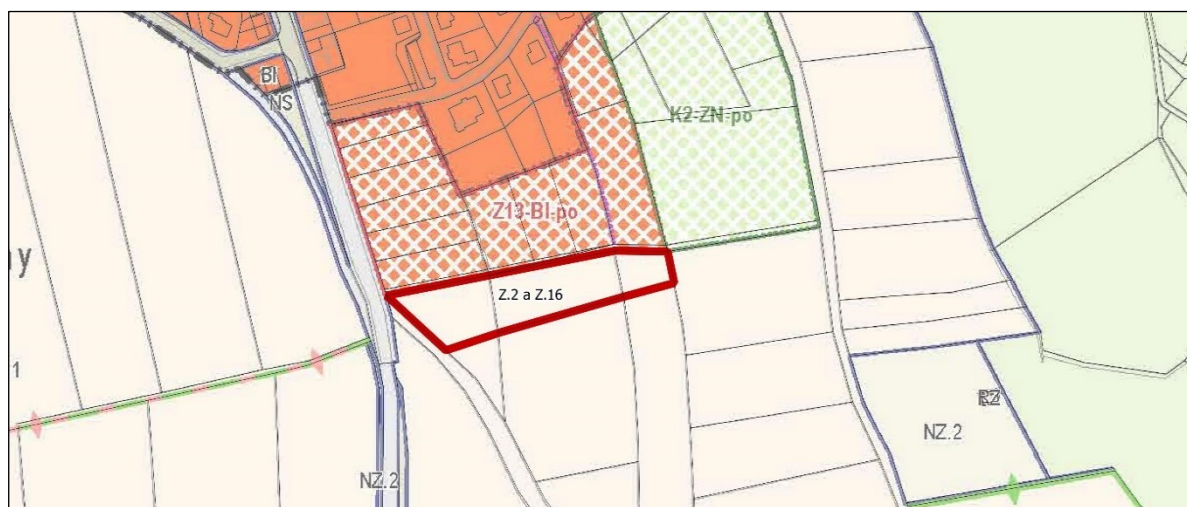
Doporučení pořizovatele:

DOPORUČENO k prověření a návrhu řešení v rámci změny č.1 ÚP.

DÍLČÍ ZMĚNA Z.2 a Z.16

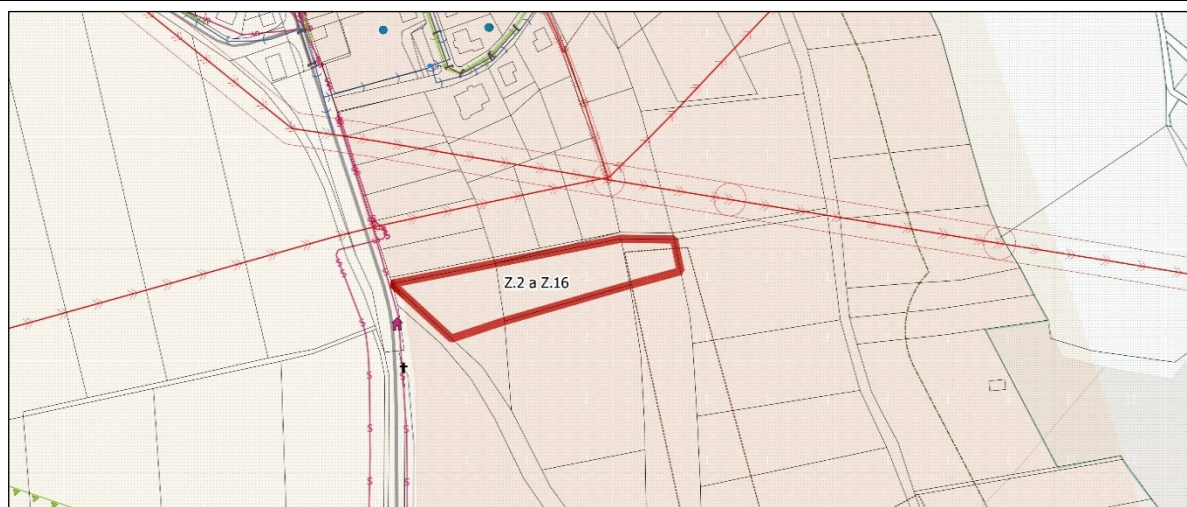
Popis záměru:

- stavební pozemek, plochy pro bydlení, individuální výstavba rodinných domů, K.Ú. POLNÁ



Střety záměrů:

- BPEJ I. třídy,
- radonové riziko
- parcelu 1817/1 protíná plocha investice do půdy za účelem úrodnosti



Odůvodnění záměru:

Rozšíření zastavitelné plochy z důvodů vymezení nových zastavitelných pozemků.

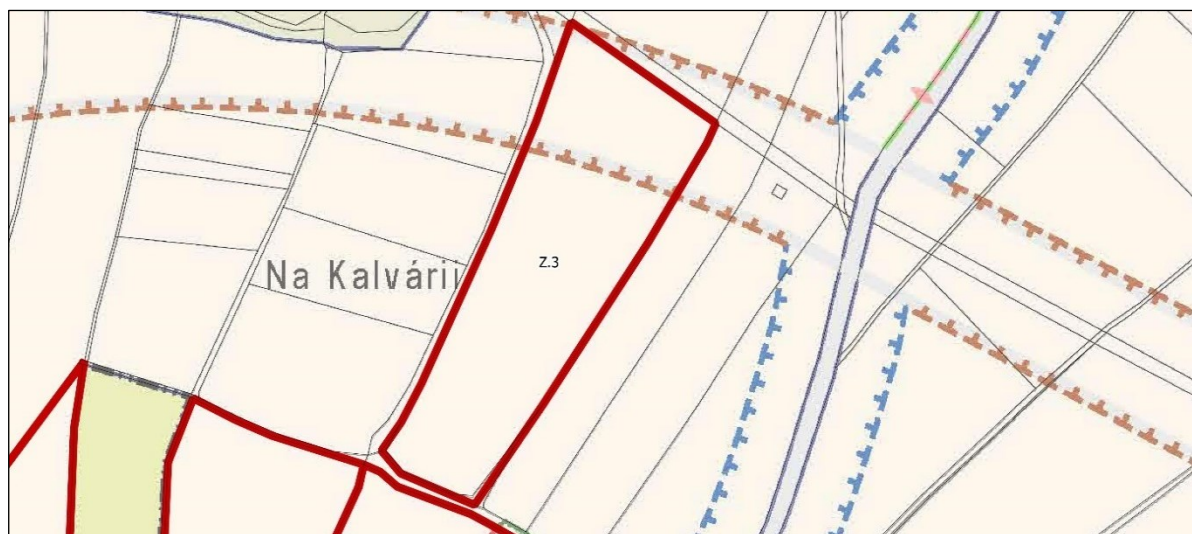
Doporučení pořizovatele:

NEDOPORUČENO k prověření a návrhu řešení v rámci změny č.1 ÚP. S ohledem na střet s I.třídou ochrany ZPF nedoporučujeme k prověření a vymezení. Dle §4 odst. 3 zákona o ZPF lze pozemky v I. a II. třídě ochrany ZPF odnímat pouze pokud jiný veřejný zájem výrazně převažuje nad zájmem ochrany ZPF, a to v tomto případě nenastává.

DÍLČÍ ZMĚNA Z.3

Popis záměru:

- stavební pozemek, k.ú. Polná



Sřety záměrů:

- polovina pozemku leží v ochranném pásmu ropovodu,
- vedení el. sítě VN,
- komunikační vedení,
- OP radioreléové trasy



Odůvodnění záměru:

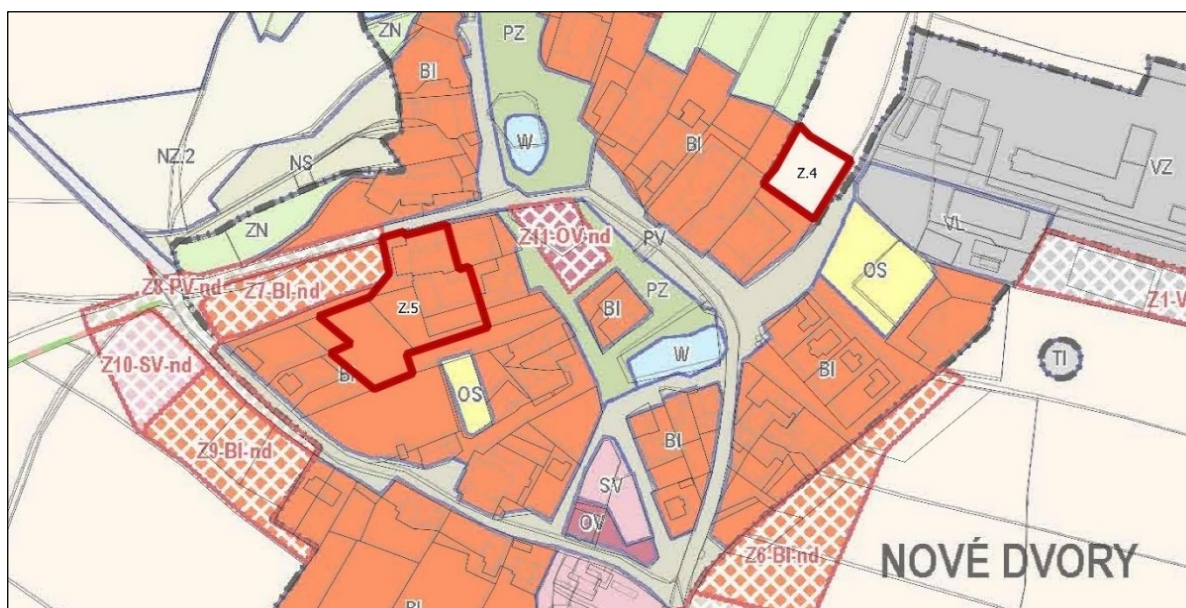
Vymezení zastavitelné plochy z důvody vymezení nových zastavitelných pozemků.

Doporučení pořizovatele:

NEDOPORUČENO k prověření a návrhu řešení v rámci změny č.1 ÚP. Severní část pozemku je vedena jako územní rezerva a také více jak polovina je zasažena ochranným pásmem produktovodu. Požadovaná plocha nenavazuje na vymezenou hranici současně zastavěného území obce ani na hranici zastavitelných ploch, což je v rozporu s koncepčními zásadami rozvoje města.

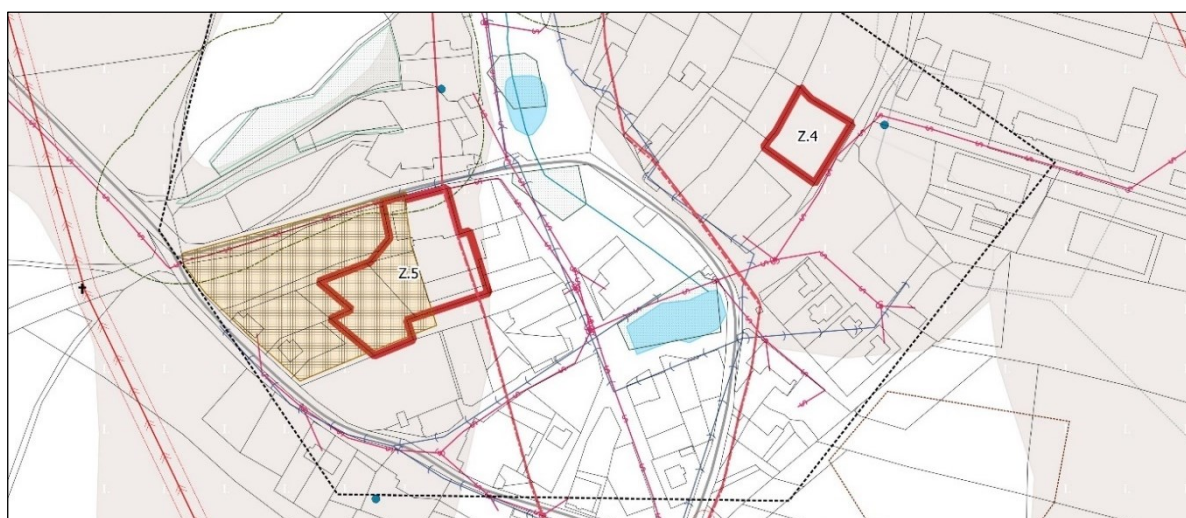
DÍLČÍ ZMĚNA Z.4

- stavební pozemek, plochy pro bydlení, K.Ú. NOVÉ DVORY



Střety záměrů:

- BPEJ I. třídy,
- OP radioreléové trasy



Odůvodnění záměru:

Požadavek na změnu využití z důvodu potřeby realizace 1 rodinného domu.

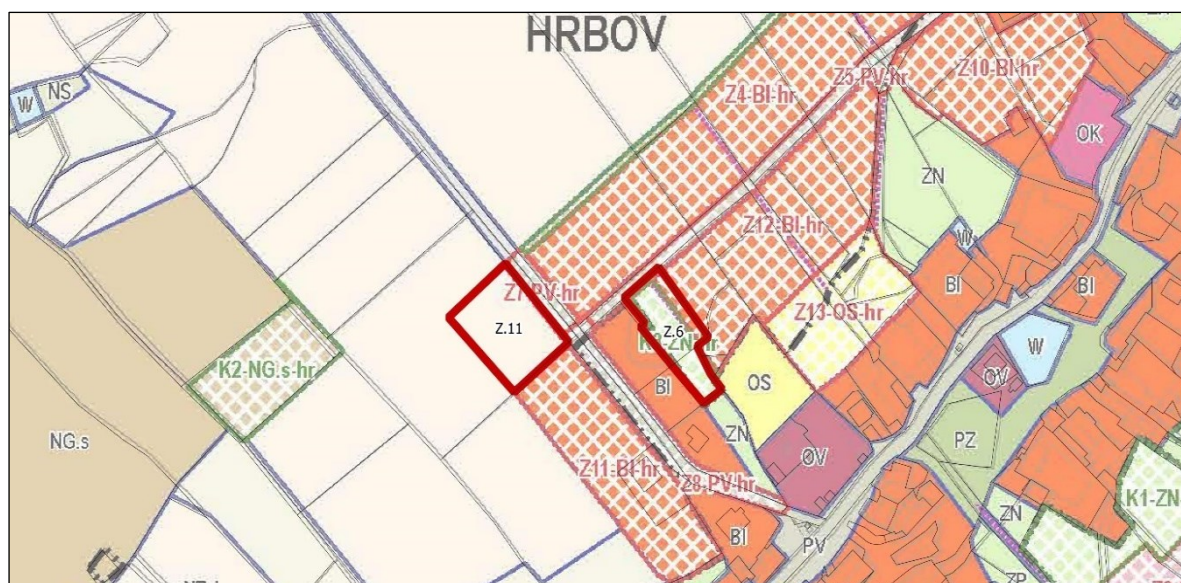
Doporučení pořizovatele:

NEDOPORUČENO k prověření a návrhu řešení v rámci změny č. 1 ÚP. S ohledem na střet s I. třídou ochrany ZPF nedoporučujeme k prověření a vymezení. Dle §4 odst. 3 zákona o ZPF lze pozemky v I. a II. třídě ochrany ZPF odnímat pouze pokud jiný veřejný zájem výrazně převažuje nad zájmem ochrany ZPF, a to v tomto případě nenastává.

DÍLČÍ ZMĚNA Z.6

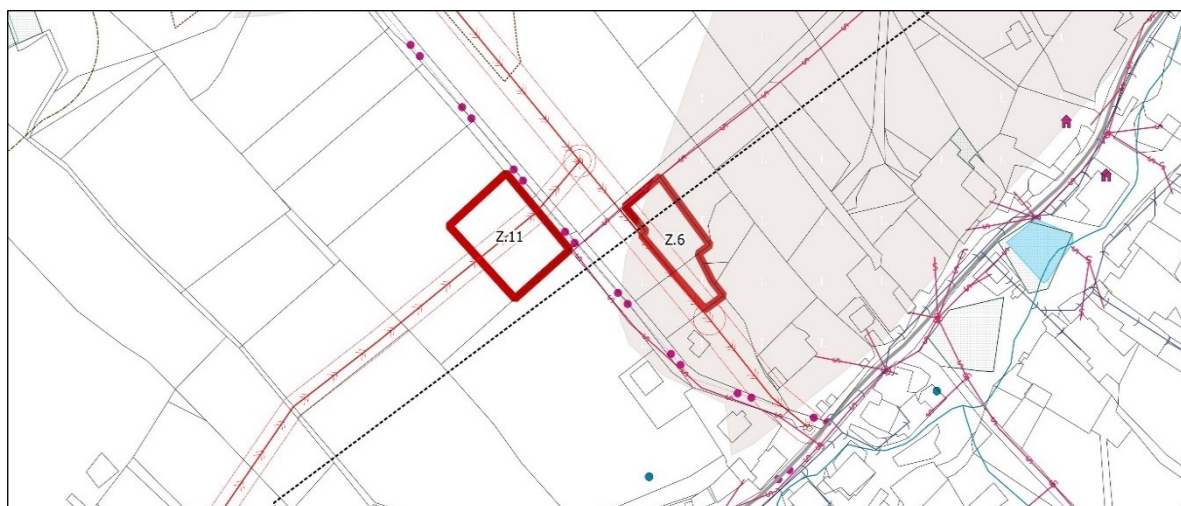
Popis záměru

- stavební pozemek plochy pro bydlení – individuální v rodinných domech, K.Ú. HRBOV



Střety záměrů:

- téměř celá plocha leží na BPEJ I. třídy,
- OP el. sítě,
- OP radioreléové trasy,
- území s archeologickými nálezy



Odůvodnění záměru:

Požadavek na změnu využití z důvodu potřeby realizace 1 rodinného domu.

Doporučení pořizovatele:

DOPORUČENO k prověření a návrhu řešení v rámci změny č. 1 ÚP.

Ačkoli se jedná o pozemek ležící na I. třídě ochrany ZPF jedná se o neobhospodařovatelný zbytkový pozemek uprostřed zastavitelného a zastavěného území. Pro zemědělské účely tedy nevhodný a jeho ochrana v souvislosti s ochranou ZPF není účelná.

DÍLČÍ ZMĚNA Z.7

Popis záměru

- chov a ustájení koní včetně bydlení a zázemí pro chovatele, K.Ú. POLNÁ



Střety záměrů:

- hranice místa krajinného rázu s názvem Peklo, které chrání historicky nezměněný prostor krajinný,
- hranice 50m od kraje lesa,
- OP radioreléové trasy



Odůvodnění záměru:

Požadavek na změnu využití z důvodu potřeby vymezení plochy 1 RD v návaznosti na možnost chovu koní a jejich výběhu.

Doporučení pořizovatele:

ČÁSTEČNĚ DOPORUČENO k prověření a návrhu řešení v rámci změny č.1 ÚP. Pro změnu územního plánu byla plocha k prověření umenšena oproti požadavku, a to především z důvodu nevhodnosti umístování rodinného domu mimo vymezené území tímto zadáním. Ve vymezené ploše tímto zadáním lze umístit plochu pro 1RD v návaznosti na účelovou komunikaci na severu plochy nebo na jihu. Nepředjímáme tedy v rámci zadání nejvhodnější urbanistické řešení, které bude prověřeno a navrženo až v rámci změny ÚP. Chov koní je realizovatelný v celém rozsahu požadavku dle stávajícího územního plánu a není tedy nezbytné pro jeho potřeby měnit ÚP. Potřeba změny ÚP je vázána pouze na umožnění výstavby RD.

DÍLČÍ ZMĚNA Z.8

Popis záměru

- zastavitelná plocha, stavba garáže, oplocení, K.Ú. SKRÝŠOV



Střety záměrů:

- komunikační vedení



Odůvodnění záměru:

Požadavek na změnu využití z důvodu možnosti rozšíření zahrady ke stávajícímu RD a výstavby objektu garáže.

Doporučení pořizovatele:

DOPORUČENO k prověření a návrhu řešení v rámci změny č.1 ÚP.

Plocha bude prověřena a případně navržena jako plocha zastavitelná, rozšiřující zastavěné území bydlení, v regulativu bydlení BI.