

MĚSTSKÝ ÚŘAD HAVLÍČKŮV BROD

ODBOR ROZVOJE MĚSTA
ÚSEK ÚZEMNÍHO PLÁNOVÁNÍ A GIS

Vaše značka (čj.)

Naše značka (čj.)
MHB ORM/1795/2018/Čej-1
JID 88973/2018/muhb

Vyřizuje/linka
Eva Čejková, Eva Čejková
ecejkova@muhb.cz, ecejkova@muhb.cz

Datum

17.

prosince 2018

13.června

Počet listů: 40

Počet listů příloh:

ZPRÁVA Č.1 O UPLATŇOVÁNÍ ÚZEMNÍHO PLÁNU HAVLÍČKŮV BROD

**Návrh Zprávy č.1 o uplatňování územního plánu Havlíčkův Brod
dle ustanovení § 55 odst. 1 zákona č. 183/2006 Sb.,
o územním plánování a stavebním řádu (stavební zákon) ve znění pozdějších předpisů**

1. Úvod
2. Vyhodnocení uplatňování územního plánu včetně vyhodnocení změn podmínek, na základě kterých byl územní plán vydán (§ 5 odst. 6 stavebního zákona), a vyhodnocení případných nepředpokládaných negativních dopadů na udržitelný rozvoj území
3. Problémy k řešení v územním plánu vyplývající z územně analytických podkladů (ÚAP)
4. Vyhodnocení souladu územního plánu s Politikou územního rozvoje a územně plánovací dokumentací vydanou krajem
5. Prokázání nemožnosti využít vymezené zastavitelné plochy a vyhodnocení potřeby vymezení nových zastavitelných ploch podle § 55 odstavce 4 stavebního zákona
6. Pokyny pro zpracování návrhu změny územního plánu v rozsahu zadání změny
7. Požadavky a podmínky pro vyhodnocení vlivů návrhu změny územního plánu na udržitelný rozvoj území (§ 19 odst. 2 stavebního zákona), pokud je požadováno vyhodnocení vlivů na životní prostředí nebo nelze vyloučit významný negativní vliv na evropsky významnou lokalitu nebo ptačí oblast
8. Požadavky na zpracování variant řešení návrhu změny územního plánu, je-li zpracování variant vyžadováno
9. Návrh na pořízení nového územního plánu, pokud ze skutečností uvedených pod body 2) až 5) vyplývá potřeba změny, která podstatně ovlivňuje koncepci územního plánu
10. Požadavky na eliminaci, minimalizaci nebo kompenzaci negativních dopadů na udržitelný rozvoj území, pokud byly ve vyhodnocení uplatňování územního plánu zjištěny
11. Návrhy na aktualizaci zásad územního rozvoje
12. Závěr

1. Úvod

Na základě ustanovení § 55 odst. 1, zákona č. 183/2006 Sb., o územním plánování a stavebním řádu (dále jen „stavební zákon“) v platném znění a § 15 vyhlášky č. 500/2006 Sb. o územně analytických podkladech, územně plánovací dokumentaci a způsobu evidence územně plánovací činnosti, za období 10/2014 - 11/2018.

Předkladatel a zhotovitel zprávy:

Městský úřad Havlíčkův Brod, odbor rozvoje města, oddělení územního plánování a GIS

Územní plán Havlíčkův Brod byl vydán Zastupitelstvem města Havlíčkův Brod dne 15. 9. 2014 a nabyl účinnost 23. 10. 2014. Územní plán Havlíčkův Brod byl zpracován a vydán v souladu se zákonem č. 183/2006 Sb.

Změna č. 1 ÚP Havlíčkův Brod byla vydána Zastupitelstvem města Havlíčkův Brod dne 15. 2. 2016 a nabyla účinnosti dne 9. 3. 2016. Změna č. 1 ÚP Havlíčkův Brod byla zpracována a vydána v souladu se zákonem č. 183/2006 Sb.

Změna č. 2 ÚP Havlíčkův Brod byla vydána Zastupitelstvem města Havlíčkův Brod dne 10. 4. 2017 a nabyla účinnosti dne 28. 4. 2017. Změna č. 2 ÚP Havlíčkův Brod byla zpracována a vydána v souladu se zákonem č. 183/2006 Sb.

Změna č. 3 ÚP Havlíčkův Brod byla vydána Zastupitelstvem města Havlíčkův Brod dne 11. 4. 2016 a nabyla účinnosti dne 2. 5. 2016. Změna č. 3 ÚP Havlíčkův Brod byla zpracována a vydána v souladu se zákonem č. 183/2006 Sb.

Změna č. 4 ÚP Havlíčkův Brod byla vydána Zastupitelstvem města Havlíčkův Brod dne 18. 6. 2018 a nabyla účinnosti dne 9. 7. 2018. Změna č. 4 ÚP Havlíčkův Brod byla zpracována a vydána v souladu se zákonem č. 183/2006 Sb.

Zpráva o uplatňování ÚP Havlíčkův Brod nebyla zpracována.

Územní plán řeší celé správní území obce Havlíčkův Brod, které je tvořeno katastrálním územím Havlíčkův Brod, Březinka u Havlíčkova Brodu, Jilemník, Klanečná, Květnov, Mírovka, Perknov, Poděbavy, Suchá u Havlíčkova Brodu, Šmolovy u Havlíčkova Brodu, Termesivy, Veselice u Havlíčkova Brodu a Zbožice.

2. Vyhodnocení uplatňování územního plánu včetně vyhodnocení změn podmínek, na základě kterých byl územní plán vydán (§ 5 odst. 6 stavebního zákona), a vyhodnocení případných nepředpokládaných negativních dopadů na udržitelný rozvoj území

Na základě charakteristiky jednotlivých funkčních ploch v urbanizovaném a neurbanizovaném území byl ÚP od jeho schválení v roce 2014 naplňován takto:

Vyhodnocení využití zastavitelných ploch:

Plocha - katastrální území	Charakteristika	Způsob využití	Výměra (ha)	Vyhodnocení využití
Z01 Březinka u Havl. Brodu	Plocha pro bydlení vymezena na jižním okraji obce Březinka	SV - plocha smíšená obytná - venkovská	1,390	Nevyužita
Z02 Březinka u Havl. Brodu	Plocha pro bydlení na východním okraji obce Březinka (u silnice)	SV - plocha smíšená obytná - venkovská	0,322	Nevyužita
Z03 Březinka u Havl. Brodu	Plocha pro sport, u rybníka	OS - občanské vybavení - tělovýchovná a sportovní zařízení	0,096	Nevyužita
Z04 Klanečná	Plocha pro bydlení vymezena na jihozápadním okraji Klanečné	SR - plocha smíšená obytná - rekreační	0,733	Nevyužita
Z05 Klanečná	Plocha pro bydlení vymezena na východním okraji obce Klanečná	SR - plocha smíšená obytná - rekreační	0,292	Nevyužita
Z07 Klanečná	Plocha pro bydlení vymezena na jihovýchodním okraji obce Klanečná	SR - plocha smíšená obytná - rekreační	0,631	Nevyužita
Z08 Veselice u Havl. Brodu	Změnou č.2 ÚP HB zařazena do stabilizovaného území SR.	SR - plocha smíšená obytná - rekreační	0,299	Využita
Z09 Veselice u Havlíčkova Brodu	Plocha pro bydlení vymezena na jižním okraji obce Veselice.	SR - plocha smíšená obytná - rekreační	0,220	Nevyužita
Z10 Perknov	Plocha vymezena na severním okraji Perknova	BV - plocha bydlení - bydlení v rodinných domech venkovské	0,935	Nevyužita
Z11 Perknov	Plocha vymezena v centrální části Perknova	OM - občanské vybavení - komerční zařízení malá a	0,270	Nevyužita

		střední		
Z12 Perknov	Plocha vymezena na severovýchodním okraji Perknova	Bl - plocha bydlení - bydlení v rodinných domech městské a příměstské	1,008	Nevyužita
Z13 Perknov	Plocha zeleně mezi ČOV Perknov a řekou Sázavou	ZO - plocha zeleně - zeleň ochranná a izolační	0,620	Nevyužita
Z14 Perknov	Změnou č.2 ÚP HB zařazena do stabilizovaného území Bl.	Bl - plocha bydlení - bydlení v rodinných domech městské a příměstské	0,689	Využita
Z15 Perknov	Plocha vymezena na severovýchodním okraji Perknova	BV - plocha bydlení - bydlení v rodinných domech venkovské	0,951	Nevyužita
Z16 Perknov	Plocha vymezena na severozápadním okraji Perknova	Bl - plocha bydlení - bydlení v rodinných domech městské a příměstské	0,212	Nevyužita
Z17 Poděbavy	Plocha vymezena na severozápadním okraji obce Poděbavy	BV - plocha bydlení - bydlení v rodinných domech venkovské	0,512	Nevyužita
Z18 Poděbavy	Plocha pro bydlení vymezena na východním okraji obce Horní Papšíkov	BV - plocha bydlení - bydlení v rodinných domech venkovské	0,105	Nevyužita
Z19 Poděbavy	Lokalita pro bydlení situována na západním okraji obce Horní Papšíkov	BV - plocha bydlení - bydlení v rodinných domech venkovské	0,552	Nevyužita
Z20 Poděbavy	Plocha pro bydlení vymezena uvnitř obce Občiny u Poděbab	Bl - plocha bydlení - bydlení v rodinných domech městské a příměstské	0,951	Částečně využita - 2RD, na parc.č.222/13 rozestavěn RD
Z21 Havl.Brod	Plocha pro lehkou výrobu vymezena na východním okraji města, ulice Strojírenská	VL - plocha výroby a skladování - lehká výroba	2,067	Nevyužita
Z22 Poděbavy	Plocha pro bydlení vymezena na východním okraji obce Horní Papšíkov	BV - plocha bydlení - bydlení v rodinných domech venkovské	0,349	Nevyužita, na parc.č.126/25 rozestavěn 1RD
Z23 Poděbavy	Plocha vymezena na východním okraji obce Poděbavy	Bl - plocha bydlení - bydlení v rodinných domech městské a příměstské	1,847	Nevyužita
Z24 Poděbavy	Plocha pro bydlení vymezena uvnitř obce Dolní Papšíkov	BV - plocha bydlení - bydlení v rodinných domech venkovské	0,202	Nevyužita
Z25 Poděbavy	Změnou č.2 ÚP HB zařazena do stabilizovaného území BV.	BV - plocha bydlení - bydlení v rodinných domech venkovské	0,296	Využita
Z26 Poděbavy	Plocha vymezena na severním okraji obce Horní Papšíkov	BV - plocha bydlení - bydlení v rodinných domech venkovské	0,591	Částečně využita - 2RD
Z29 Poděbavy	Plocha pro bydlení vymezena na jižním okraji obce Občiny u Poděbab	BV - plocha bydlení - bydlení v rodinných domech venkovské	0,403	Nevyužita
Z30 Poděbavy	Plocha vymezena v návaznosti na stávající areál letiště	DL - dopravní infrastruktura letecká	3,451	Nevyužita
Z31 Šmolovy u Havl.Brodu	Plocha vymezena na jižním okraji obce	Bl - plocha bydlení - bydlení v rodinných domech městské a příměstské	0,670	Nevyužita
Z32 Šmolovy u Havl.Brodu	Plocha vymezená jižně od Havl.Brodu, u silnice I/38 HB - Jihlava	VZ - plocha výroby a skladování - zemědělská výroba	1,260	Částečně využita
Z33 Šmolovy u Havl.Brodu	Plocha vymezena na jižním okraji města, „U Vítků“	VZ - plocha výroby a skladování - zemědělská výroba	0,478	Využita, chov skotu
Z34 Šmolovy u Havl.Brodu	Plocha vymezena na jižním okraji obce Šmolovy	BV - plocha bydlení - bydlení v rodinných domech venkovské	0,710	Částečně využita, 1RD
Z36 Šmolovy u Havl.Brodu	Změnou č.2 ÚP HB zařazena do stabilizovaného území BV.	BV - plocha bydlení - bydlení v rodinných domech venkovské	0,225	Využita, 2RD +1RD rozestavěn
Z37	Plocha vymezena na jižním okraji	BV - plocha bydlení - bydlení	0,142	Nevyužita

Šmolovy u Havl.Brodu	města, „U Vítků“	v rodinných domech venkovské		
Z38 Havlíčkův Brod	Plocha zeleně vymezena v jihozápadní části města	ZP - zeleň přírodního charakteru	1,441	Nevyužita
Z39 Havlíčkův Brod	Plocha pro bydlení v HB, ulice „U Panských“	BI - plocha bydlení - bydlení v rodinných domech městské a příměstské	0,178	Nevyužita
Z41 Havlíčkův Brod	Plocha pro bydlení v HB, v severovýchodní části v místní části Vršovice	BI - plocha bydlení - bydlení v rodinných domech městské a příměstské	0,581	Nevyužita
Z42 Havlíčkův Brod	Plocha pro občanské vybavení, Masarykova ul., u pivovaru	OV - občanské vybavení - veřejná infrastruktura	0,233	Nevyužita
Z44 Havlíčkův Brod	Plocha pro zahradnictví v zast. území, ul. U Šlapanky	VZ - plocha výroby a skladování, zemědělská výroba	0,059	Využita
Z46 Havlíčkův Brod	Plocha pro bydlení vymezena na severovýchodním okraji obce Občiny u Břevnice	BV - plocha bydlení - bydlení v rodinných domech venkovské	0,046	Nevyužita
Z47 Havlíčkův Brod	Plocha vymezena v zast. území, Hamry - Pohledští Dvořáci	VD - plocha výroby a skladování, drobná a řemeslná výroba	0,760	Částečně využita
Z48 Havlíčkův Brod	Plocha vymezena na severním okraji města	VD - plocha výroby a skladování, drobná a řemeslná výroba	0,091	Plocha využita
Z49 Havlíčkův Brod	Plocha vymezená v zast. území města, Na Výšině	OV - občanské vybavení - veřejná infrastruktura	0,062	Částečně využita
Z 50 Havlíčkův Brod	Plocha vymezena na jižním okraji města, ul. U Nové silnice změnou č.2 ÚP HB uvedena do souladu text. a výkresová část ÚP HB.	VD - plocha výroby a skladování, drobná a řemeslná výroba	2,197	Částečně využita
Z51 Havlíčkův Brod	Plocha vymezena na jižním okraji města, ul. U Nové silnice	VD - plocha výroby a skladování, drobná a řemeslná výroba	1,536	Částečně využita
Z52 Havlíčkův Brod	Plocha vymezena na jižním okraji města, ul.Průmyslová	VD - plocha výroby a skladování, drobná a řemeslná výroba	1,662	Nevyužita
Z53 Havlíčkův Brod	Rozvojová lokalita určená pro bydlení (4RD) situována na jižním okraji města, „U Vítků“	BV - plocha bydlení - bydlení v rodinných domech venkovské	0,393	Částečně využita, rozestavěny 3RD
Z54-1 Havlíčkův Brod	Lokalita pro bydlení situována na jihovýchodním okraji obce, část Vysočany	BI - plocha bydlení - bydlení v rodinných domech městské a příměstské	3,819	Nevyužita
Z54-2 Havlíčkův Brod	Lokalita pro bydlení situována na jihovýchodním okraji obce, část Vysočany	BI - plocha bydlení - bydlení v rodinných domech městské a příměstské	3,194	Nevyužita
Z55 Havlíčkův Brod	Plocha pro výrobu vymezena na východním okraji města, ul. Kyjovská	VD - plocha výroby a skladování, drobná a řemeslná výroba	2,097	Nevyužita
Z57 Havlíčkův Brod	Plocha pro bydlení v HB, v severovýchodní části v místní části Vršovice	BI - plocha bydlení - bydlení v rodinných domech městské a příměstské	1,900	Nevyužita
Z58 Havlíčkův Brod	Rozsáhlá lokalita v HB, mezi Rozkošskou a Leděčskou ulicí	BI - plocha bydlení - bydlení v rodinných domech městské a příměstské	12,934	Částečně využita
Z59 Havlíčkův Brod	Plocha pro veřejnou infrastrukturu v HB, u ul. Leděčská	OV - občanské vybavení - veřejná infrastruktura	1,521	Nevyužita
Z60 Havlíčkův Brod	Plocha pro sport vymezena mezi řekou Sázavou ul. Leděčskou	OS - občanské vybavení - tělovýchovná a sportovní zařízení	1,172	Nevyužita
Z61 Havlíčkův Brod	Plocha na severním okraji města	OK - občanské vybavení - komerční zařízení plošně rozsáhlá	1,330	Nevyužita
Z62 Havlíčkův Brod	Plocha na severním okraji města, za nákupním centrem u silnice I/38 HB - Golčův Jeníkov (Kolín)	OK - občanské vybavení - komerční zařízení plošně rozsáhlá	2,055	Nevyužita
Z63 Havlíčkův Brod	Plocha vymezena v západní části města u Leděčské ulice, podél	ZV - plocha veřejných prostranství - veřejná zeleň	1,361	Nevyužita

	stávajícího vodního toku.			
Z65 Havlíčkův Brod	Plocha určená pro parkoviště na severním okraji města, pod hřbitovem	DS - plocha dopravní infrastruktury - silniční	0,733	Nevyužita
Z66 Havlíčkův Brod	Plocha v severovýchodní části města, místní část Vršovice, podél SV obchvatu	ZV - plocha veřejných prostranství - veřejná zeleň	1,687	Nevyužita
Z68 Havlíčkův Brod	Plocha pro bydlení vymezena na západním okraji města (ul. Humpolecká - u silnice I/34)	BI - plocha bydlení - bydlení v rodinných domech městské a příměstské	0,266	Nevyužita
Z70 Havlíčkův Brod	Plocha izolační zeleně, v jižní části města, v křížení ul. Průmyslová a ul. Lidická	ZO - plocha zeleně - zeleň ochranná a izolační	0,121	Nevyužita
Z71 Havlíčkův Brod	Plocha vymezena na jižním okraji města, ul. Průmyslová	VD - plocha výroby a skladování, drobná a řemeslná výroba	3,281	Nevyužita
Z74 Havlíčkův Brod	Malá plocha veř. zeleně, uvnitř zastavěného území, ul. U Pekárny	ZV - plocha veřejných prostranství - veřejná zeleň	0,056	Nevyužita
Z75 Havlíčkův Brod	Plocha pro veřejnou zeleň podél severní hrany psychiatrické nemocnice	ZV - plocha veřejných prostranství - veřejná zeleň	2,198	Nevyužita
Z76 Havlíčkův Brod	Malá plocha veř. zeleně podél severní hrany psychiatrické nemocnice	ZV - plocha veřejných prostranství - veřejná zeleň	0,325	Nevyužita
Z77 Havlíčkův Brod	Změnou č.2 ÚP HB zařazena do stabilizovaného území BI.	BI - plocha bydlení - bydlení v rodinných domech městské a příměstské	0,872	Částečně využita
Z78 Havlíčkův Brod	Plocha občanského vybavení, uvnitř zastavěného území mezi nemocnicí a psych. nemocnicí.	OV - plocha občanského vybavení - veřejná infrastruktura	0,444	Nevyužita
Z78B Havlíčkův Brod	Nově vymezená plocha občanského vybavení Změnou č.2 ÚP HB, mezi nemocnicí a psych.nemocnicí.	OV - plocha občanského vybavení - veřejná infrastruktura	0,188	Nevyužita
Z79 Havlíčkův Brod	Plocha vymezena na západním okraji města, u ul. Leděčská	BI - plocha bydlení - bydlení v rodinných domech městské a příměstské	5,207	Je technická infrastruktura
Z81 Havlíčkův Brod	Plocha vymezena v západní části města u Leděčské ulice, podél stávajícího vodního toku.	ZV - plocha veřejných prostranství - veřejná zeleň	1,678	Nevyužita
Z82 Havlíčkův Brod	Plocha vymezena v západní části města u Leděčské ulice.	BI - plocha bydlení - bydlení v rodinných domech městské a příměstské	3,496	Nevyužita
Z83 Havlíčkův Brod	Plocha vymezena na jižním okraji města, ul. Průmyslová	ZO - plocha zeleně -zeleň ochranná a izolační	1,337	Nevyužita
Z84 Havlíčkův Brod	Lokalita v jižní části města, mezi ulicemi Havířská a Lidická	VL - plocha výroby a skladování -lehká výroba	3,204	Nevyužita
Z85 Havlíčkův Brod	Malá plocha lehké výroby, uvnitř zastavěného území, ul. Havířská	VL - plocha výroby a skladování -lehká výroba	0,349	Nevyužita
Z86 Havlíčkův Brod	Plocha pro bydlení v HB, v severovýchodní části v místní části Vršovice	BI - plocha bydlení - bydlení v rodinných domech městské a příměstské	1,471	Rozestavěny 2RD, parc.č.1611/58 a 1611/64
Z88 Havlíčkův Brod	Plocha pro rekreaci na severovýchodním okraji města, v místní části Vršovice	RZ - plocha rekreace - zahrádkové osady	0,771	Nevyužita
Z89 Havlíčkův Brod	Plocha pro rekreaci na severovýchodním okraji města, v místní části Vršovice	RZ - plocha rekreace - zahrádkové osady	0,747	Nevyužita
Z90 Havlíčkův Brod	Plocha ochranné a izolační zeleně mezi plochami výroby a skladování v jižní části města	ZO - plocha zeleně - zeleň ochranná a izolační	0,206	Nevyužita
Z91 Havlíčkův Brod	Plocha vymezena ve východní části města, křížení SV obchvatu s ul. Kyjovskou	VD - plocha výroby a skladování - drobná a řemeslná výroba	1,415	Částečně využita, parc.č.3021/45
Z92-1 Havlíčkův Brod	Rozsáhlá lokalita na severním okraji města, nad psychiatrickou nemocnicí	BI - plocha bydlení - bydlení v rodinných domech městské a příměstské	8,421	Nevyužita

Z92-2 Havlíčkův Brod	Rozsáhlá lokalita na severním okraji města, nad psychiatrickou nemocnicí	Bl - plocha bydlení - bydlení v rodinných domech městské a příměstské	5,265	Nevyužita
Z94-1 Havlíčkův Brod	Lokalita v jižní části města, u Lidické ulice	Bl - plocha bydlení - bydlení v rodinných domech městské a příměstské	2,487	Nevyužita
Z94-2 Havlíčkův Brod	Lokalita v jižní části města, u Lidické ulice	Bl - plocha bydlení - bydlení v rodinných domech městské a příměstské	1,188	Nevyužita
Z95A Havlíčkův Brod	Lokalita u SV obchvatu města, Žižkov III.	Bl - plocha bydlení - bydlení v rodinných domech městské a příměstské	1,517	Využita - RD, řadové domy, garáž
Z95B Havlíčkův Brod	Lokalita u SV obchvatu města, Žižkov III.	Bl - plocha bydlení - bydlení v rodinných domech městské a příměstské	1,199	Využita, nezastavěny 3 parc.č. 1661/81, 1661/74 a 1661/71
Z95C Havlíčkův Brod	Lokalita u SV obchvatu města, Žižkov III.	Bl - plocha bydlení - bydlení v rodinných domech městské a příměstské	0,087	Využita
Z95D Havlíčkův Brod	Lokalita u SV obchvatu města, Žižkov III.	Bl - plocha bydlení - bydlení v rodinných domech městské a příměstské	0,944	Částečně využita, 3RD, parc.č.1646/205 - rozestavěn RD
Z95E Havlíčkův Brod	Lokalita u SV obchvatu města, Žižkov III., plocha pro 2 RD	Bl - plocha bydlení - bydlení v rodinných domech městské a příměstské	0,155	Částečně využita, 1RD
Z95F Havlíčkův Brod	Lokalita u SV obchvatu města, Žižkov III.	Bl - bydlení v rodinných domech městské a příměstské	0,249	Částečně využita, 1RD
Z96 Havlíčkův Brod	Plocha vymezena v severní části Havlíčkova Brodu, po západní straně stávající a navrhované zástavby	ZV - plocha veřejných prostranství - veřejná zeleň	3,960	Nevyužita
Z97 Havlíčkův Brod	Komunikace vymezena podél východní hranice psych. nemocnice	PV - plocha veřejných prostranství	0,502	Využita, malá část plochy zasahující mezi plochy Z75 a Z96 nevyužita
Z103 Havlíčkův Brod	Plocha vymezena mezi psych. nemocnicí a parkovištěm u nemocnice, ul. Rozkošská	ZV - plocha veřejných prostranství - veřejná zeleň	0,338	Nevyužita
Z105 Havlíčkův Brod	Plocha navazující na stabilizovanou plochu zeleně severně od nemocnice, ul. Rozkošská	ZV - plocha veřejných prostranství - veřejná zeleň	0,659	Nevyužita
Z106 Havlíčkův Brod	Změnou č.2 ÚP HB zařazena do stabilizovaného území Bl.	Bl - plocha bydlení - bydlení v rodinných domech městské a příměstské	0,160	Využita
Z107 Havlíčkův Brod	Lokalita pro bydlení uvnitř stabilizované zástavby, křižení ul.Prácat a Trocnovská	Bl - plocha bydlení - bydlení v rodinných domech městské a příměstské	0,217	Probíhá výstavba
Z109 Havlíčkův Brod	Plocha pro veřejnou zeleň řeky Sázavy, u plochy P39, Žižkova ul.	ZV - plocha veřejných prostranství - veřejná zeleň	0,210	Nevyužita
Z110 Havlíčkův Brod	Plocha vymezena na severovýchodním okraji města, u silnice směr Břevnice	VZ - plocha výroby a skladování - zemědělská výroba	1,261	Nevyužita
Z111 Havlíčkův Brod	Plocha pro bydlení v lokalitě Vlkovsko, severně od Havl. Brodu	BV - plocha bydlení - bydlení v rodinných domech venkovské	0,135	Využita, RD není zapsán do KN
Z112 Havlíčkův Brod	Plocha vymezena v sousedství areálu technických služeb a rybníka Cihlář, v blízkosti SV obchvatu města	SR - plocha smíšená obytná - rekreační	0,241	Nevyužita
Z113 Havlíčkův Brod	Plocha vymezena v zastavěném území, Na Výšině, Reynkova ul.	OS - občanské vybavení - tělovýchovná a sportovní zařízení	0,795	Nevyužita
Z114 Šmolovy u Havl. Brodu	Plocha vymezena na jižním okraji obce Šmolovy	Bl - plocha bydlení - bydlení v rodinných domech městské a příměstské	0,715	Nevyužita

Z119 Havlíčkův Brod	Plocha izolační zeleně, ul. Žižkova, mezi plochou OK a navrhovanou plochou pro JV obchvat	ZO - plocha zeleně - zeleň ochranná a izolační	0,367	Nevyužita
Z120 Havlíčkův Brod	Plocha vymezena na východním okraji města, mezi plochou pro SV obchvat města a stávající plochou VD	VD - plocha výroby a skladování - drobná a řemeslná výroba	0,713	Nevyužita
Z123 Termesivy	Plocha vymezena v místní části Herlify, u silnice III. tř. směr Bartoušov	BV - plocha bydlení - bydlení v rodinných domech venkovské	0,101	Nevyužita
Z124 Termesivy	Plocha vymezena v místní části Herlify, u silnice III. tř. směr Bartoušov	BV - plocha bydlení - bydlení v rodinných domech venkovské	0,357	Nevyužita
Z125 Termesivy	Plocha vymezena na jižním okraji místní části Termesivy	BV - plocha bydlení - bydlení v rodinných domech venkovské	0,857	Nevyužita
Z126 Termesivy	Plocha vymezena na severním okraji místní části Termesivy	BI - plocha bydlení - bydlení v rodinných domech městské a příměstské	0,397	Nevyužita
Z127 Mírovka	Plocha vymezena na jihovýchodním okraji Mírovky	BI - plocha bydlení - bydlení v rodinných domech městské a příměstské	0,787	Nevyužita
Z129 Mírovka	Plocha jižně od Havl.Brodu, pro rozšíření rozvodny Mírovka, Baštínov	TI - plocha technické infrastruktury - inženýrské sítě	2,575	Nevyužita
Z130 Mírovka	Plocha jižně od Havl.Brodu, pro rozšíření rozvodny Mírovka, Baštínov	TI - plocha technické infrastruktury - inženýrské sítě	1,125	Nevyužita
Z131 Mírovka	Plocha vymezena západně od Baštínova, mezi dvěma samotami	BV - plocha bydlení - bydlení v rodinných domech venkovské	0,566	Nevyužita
Z132 Mírovka	Plocha vymezená na jižním okraji obce Mírovka	BI - plocha bydlení - bydlení v rodinných domech městské a příměstské	0,938	Částečně využita, 2RD
Z133 Mírovka	Plocha vymezena na jižním okraji obce	BI - plocha bydlení - bydlení v rodinných domech městské a příměstské	0,742	Částečně využita, 2RD
Z134 Mírovka	Plocha vymezena na jižním okraji obce	BI - plocha bydlení - bydlení v rodinných domech městské a příměstské	0,117	Využita
Z135A Mírovka	Rozsáhlá plocha vymezena jižně od Havl.Brodu, u fi Futaba, Baštínov	VL - plocha výroby a skladování - lehká výroba	4,884	Nevyužita
Z135B Mírovka	Plocha vymezena jižně od Havl.Brodu, u fi Futaba, Baštínov	VL - plocha výroby a skladování - lehká výroba	3,123	Nevyužita
Z136 Mírovka	Rozsáhlá plocha vymezena jižně od Havl.Brodu, u fi Futaba, Baštínov	VL - plocha výroby a skladování - lehká výroba	4,895	Nevyužita
Z138 Suchá u Havl.Brodu	Plocha vymezena jihozápadním okraji obce Svätý Kříž	ZV - plocha veřejných prostranství - veřejná zeleň	0,748	Nevyužita
Z139 Suchá u Havl.Brodu	Plocha pro bydlení vymezena na jihovýchodním okraji obce Suchá	BI - plocha bydlení - bydlení v rodinných domech městské a příměstské	0,558	Nevyužita
Z140 Suchá u Havl.Brodu	Plocha na jihovýchodní hranici zastavěného území v obci Svätý Kříž	BV - plocha bydlení - bydlení v rodinných domech venkovské	0,318	Nevyužita
Z141 Suchá u Havl.Brodu	Plocha na východní hranici zastavěného území v obci Svätý Kříž	BV - plocha bydlení - bydlení v rodinných domech venkovské	1,653	Nevyužita
Z142 Suchá u Havl.Brodu	Plocha na severním okraji obce Svätý Kříž.	BI - plocha bydlení - bydlení v rodinných domech městské a příměstské	0,414	Nevyužita
Z144 Suchá u Havl.Brodu	Změnou č.2 ÚP HB zařazena do stabilizovaného území BV, Mendlova Ves.	BV - plocha bydlení - bydlení v rodinných domech venkovské	0,160	Využita
Z146 Suchá u Havl.Brodu	Plocha na severním okraji obce Svätý Kříž.	BV - plocha bydlení - bydlení v rodinných domech venkovské	0,494	Nevyužita
Z147	Plocha vymezena na jižním okraji	BV - plocha bydlení - bydlení	0,457	Nevyužita

Suchá u Havl.Brodu	obce Svatý Kříž.	v rodinných domech venkovské		
Z148 Suchá u Havl.Brodu	Plocha vymezena na severním okraji obce Suchá.	Bl - plocha bydlení - bydlení v rodinných domech městské a příměstské	2,469	Částečně využita, rozestaveny 3RD
Z149 Suchá u Havl.Brodu	Plocha vymezena na severozápadním okraji obce Svatý Kříž.	Bl - plocha bydlení - bydlení v rodinných domech městské a příměstské	1,499	Nevyužita
Z151 Suchá u Havl.Brodu	Plocha vymezena na jihovýchodě obce Svatý Kříž	ZS - plocha zeleně -zeleně soukromá a vyhrazená	0,091	Nevyužita
Z153 Suchá u Havl.Brodu	Rozvojová lokalita situována na jižním okraji obce Suchá	Bl - plocha bydlení - bydlení v rodinných domech městské a příměstské	0,298	Nevyužita
Z154 Suchá,Havl.Brod, Termesivy, Šmolovy	Plocha pro umístění JV segmentu obchvatu města Havl.Brod	DS - dopravní infrastruktura silniční	25,697	Nevyužita
Z156 Květnov	Plocha pro bydlení vymezena na severním okraji zastavěného území.	SV - plocha smíšená obytná - venkovská	0,390	Nevyužita
Z157 Jilemník	Rozvojová lokalita na západním okraji obce Jilemník	BV - plocha bydlení - bydlení v rodinných domech venkovské	0,469	Nevyužita
Z158 Zbožice	Plocha vymezena na severovýchodním okraji obce Zbožice	BV - plocha bydlení - bydlení v rodinných domech venkovské	0,122	Nevyužita
Z159 Zbožice	Plocha vymezena na severozápadním okraji obce Zbožice	BV - plocha bydlení - bydlení v rodinných domech venkovské	0,339	Nevyužita
Z160 Zbožice	Plocha vymezena na severním okraji obce Zbožice	BV - plocha bydlení - bydlení v rodinných domech venkovské	0,084	Nevyužita
Z162 Březinka u Havl.Brodu	Plocha pro bydlení na západním okraji obce Březinka (u křižovatky na Krásnou Horu)	SV - plocha smíšená obytná - venkovská	0,184	Nevyužita
Z164 Květnov	Plocha vymezena na severním okraji obce k dopravnímu napojení ploch Z156 a Z165	PV - veřejné prostranství	0,039	Nevyužita
Z165 Květnov	Plocha vymezena na severním okraji obce Květnov	SV - plocha smíšená obytná - venkovská	0,248	Nevyužita
Z166 Suchá u Havl.Brodu	Plocha v obci Suchá,vymezena na severním okraji obce k dopravnímu napojení ploch Z148	PV - veřejné prostranství	0,129	Nevyužita
Z167 Poděbavy	Plocha vymezena na východním okraji obce Občiny u Poděbab	PV - veřejné prostranství	0,080	Nevyužita
Z168 Havlíčkův Brod	Plocha k dopravnímu napojení z Lidické ulice k plochám Z94-10 a Z94-2	PV - veřejné prostranství	0,106	Nevyužita
Z169 Perknov	Plocha vymezena na severovýchodním okraji Perknova	Bl - plocha bydlení - bydlení v rodinných domech městské a příměstské	0,250	Částečně využita, rozestaven 1 RD
Z171 Perknov	Plocha k dopravnímu napojení zastavitelných ploch Z12 a Z169 v severovýchodní části Perknova	PV - veřejné prostranství	0,048	Nevyužita
Z172 Termesivy	Plocha pro rozšíření stávajícího výrobního areálu, Juliin Dvůr	VL - lehká výroba	0,545	Nevyužita
Z173 Havlíčkův Brod	Plocha v severní části města podél stabilizované zástavby, k napojení plochy zeleně Z96	ZV - plocha veřejných prostranství - veřejná zeleň	1,560	Nevyužita
Z175 Havlíčkův Brod	Změnou č.2 ÚP HB zařazena do stabilizovaného území DS	DS - dopravní infrastruktura silniční	0,277	Využita
Z176 Havlíčkův Brod	Plocha mezi stabilizovanou obytnou zástavbou, ul. U Borové	Bl - plocha bydlení - bydlení v rodinných domech městské a příměstské	0,704	Nevyužita
Z177 Havlíčkův Brod	Plocha za hřbitovem sv. Vojtěcha, u Leděčské ulice	ZV - plocha veřejných prostranství - veřejná zeleň	0,291	Nevyužita
Z178	Plocha pro umístění parkoviště,mezi	DS - dopravní infrastruktura	0,550	Nevyužita

Havlíčkův Brod	plochou Z177 a stávající sportovní plochou	silniční		
Z180 Suchá u Havl. Brodu	Plocha vymezena jižním okrajem obce Mendlova Ves	BV - plocha bydlení - bydlení v rodinných domech venkovské	0,235	Plocha částečně využita, rozestavěn 1RD
Z180B Suchá u Havl. Brodu	Nově vymezená plocha Změnou č.2 ÚP HB.	BV - plocha bydlení - bydlení v rodinných domech venkovské	0,145	Využita
Z181 Mírovka	Plocha k dopravnímu napojení zastavitelné plochy Z181 na Baštinově	PV - veřejné prostranství	0,458	Nevyužita
Z182 Suchá u Havl. Brodu	Malá plocha u hranic s k.ú Petrkov, západně od obce Svatý Kříž	RH - rekreace - plochy staveb pro hromadnou rekreaci	0,077	Nevyužita
Z183 Havlíčkův Brod	Plocha vymezena v návaznosti na zastavěnou plochu v ul. Leděčská	BI - plocha bydlení - bydlení v rodinných domech městské a příměstské	0,319	Nevyužita
Z186 Veselice u Havl. Brodu	Plocha vymezena severně od stávajícího zemědělského areálu, severozápadně od Veselice	VZ-plocha výroby a skladování - zemědělská výroba	0,791	Nevyužita
Z187 Šmolovy u Havl. Brodu	Plocha vymezena na východním okraji obce Šmolovy	BV - bydlení v rodinných domech venkovské	0,389	Nevyužita
Z188 Havlíčkův Brod	Plocha vymezena pro dopravní napojení plochy Z61, západně ulice Masarykova a Pražská	PV - veřejné prostranství	0,093	Nevyužita
Z189 Zbožice	Plocha na jižním okraji obce Zbožice, v návaznosti na zastavěné území	SV - plocha smíšená obytná - venkovská	0,184	Využita
Z190 Havlíčkův Brod	Plocha vymezena na severovýchodním okraji města, konec ul. Kyjovské	VD - plocha výroby a skladování - drobná a řemeslná výroba	2,025	Nevyužita
Z191 Termesivý	Plocha vymezena na jihozápadním okraji obce	BV - plocha bydlení - bydlení v rodinných domech venkovské	0,289	Nevyužita
Z192 Havlíčkův Brod	Změnou č.2 ÚP HB zařazena do stabilizovaného území BI.	BI - plocha bydlení - bydlení v rodinných domech městské a příměstské	0,064	Využita
Z193 Poděbaby	Plocha vymezena na severovýchodním okraji obce Horní Papšíkov.	OS - občanské vybavení - tělovýchovná a sportovní zařízení	0,380	Plocha je využita, není zapsáno do KN.
Z194 Šmolovy u Havl. Brodu	Plocha na severním okraji obce Šmolovy, navazuje na stávající plochu VL.	VL - plocha výroby skladování - lehká výroba	0,777	Nevyužita
Z195 Havlíčkův Brod	Plocha vymezena v jihovýchodní části města, ul. Havířská	VD - plocha výroby skladování - drobná a řemeslná výroba	0,381	Nevyužita
Z196 Zbožice	Plocha vymezena na severním okraji obce Zbožice	SV - plocha smíšená obytná - venkovská	0,249	Nevyužita
Z197 Klanečná	Plocha vymezena na severním okraji obce Klanečná	VZ- plocha výroby skladování - zemědělská výroba	0,361	Nevyužita
Z198 Havlíčkův Brod	Plocha vymezena mezi lokalitou Rozkošská a lokalitou Spálená stráň	BI - bydlení v rodinných domech městské a příměstské	0,153	Nevyužita
Z199 Havlíčkův Brod	Plocha vymezena ve východní části města, ul. U Školy	DS - dopravní infrastruktura silniční	0,043	Nevyužita
Z200 Havlíčkův Brod	Nově vymezená plocha Změnou č.1 ÚP HB.	VD - drobná a řemeslná výroba	0,39	Využita
Z201 Suchá u Havl. Brodu	Nově vymezená plocha Změnou č.2 ÚP HB. Navazuje na plochu Z142 v obci Svatý Kříž.	BI - plocha bydlení - bydlení v rodinných domech městské a příměstské	0,209	Nevyužita
Z202 Havlíčkův Brod	Nově vymezená plocha Změnou č.2 ÚP HB. Plocha je situována v zastavěném území, v ul. Mírová.	BI - plocha bydlení - bydlení v rodinných domech městské a příměstské	0,114	Nevyužita
Z203 Poděbaby	Nově vymezená plocha Změnou č.2 ÚP HB, na jižním okraji Dolního Papšíkova.	BV - plocha bydlení - bydlení v rodinných domech venkovské	0,096	Nevyužita
Z204 Poděbaby	Nově vymezená plocha Změnou č.2 ÚP HB, na severním okraji Dolního Papšíkova.	BI - plocha bydlení - bydlení v rodinných domech městské a příměstské	0,345	Nevyužita
Z205	Nově vymezená plocha Změnou č.2	VZ - plocha výroby a	0,236	Nevyužita

Šmolovy u Havl. Brodu	ÚP HB, jižně od Havl. Brodu, u silnice směr Jihlava	skladování -zemědělská výroba		
Z206 Havlíčkův Brod	Nově vymezená plocha Změnou č.2 ÚP HB, v zastavěném území, ul. Trocnovská.	BI - plocha bydlení - bydlení v rodinných domech městské a příměstské	0,115	Nevyužita
Z207A Havlíčkův Brod	Nově vymezená plocha Změnou č.2 ÚP HB, na severovýchodním okraji města, ul. U Školy	DS- dopravní infrastruktura silniční	0,430	Nevyužita
Z207B Havlíčkův Brod	Nově vymezená plocha Změnou č.2 ÚP HB, na severovýchodním okraji města, ul. U Školy.	DS- dopravní infrastruktura silniční	0,033	Nevyužita
Z208 Havlíčkův Brod	Nově vymezená plocha Změnou č.2 ÚP HB, na severovýchodním okraji města, ul. U Školy	BI - plocha bydlení - bydlení v rodinných domech městské a příměstské	0,088	Nevyužita
Z209 Havlíčkův Brod	Nově vymezená plocha Změnou č.2 ÚP HB, mezi nemocnicí a psych. nemocnicí.	BI - plocha bydlení - bydlení v rodinných domech městské a příměstské	0,152	Nevyužita
Z210 Havlíčkův Brod	Nově vymezená plocha Změnou č.2 ÚP HB, mezi nemocnicí a psych. nemocnicí.	ZS -zeleň soukromá a vyhrazená	0,131	Nevyužita
Z211 Suchá u Havl. Brodu	Nově vymezená plocha Změnou č.2 ÚP HB na jihovýchodním okraji obce Svätý Kříž.	OS - občanské vybavení - tělovýchovná a sportovní zařízení	0,782	Nevyužita
Z212 Suchá u Havl. Brodu	Nově vymezená plocha Změnou č.2 ÚP HB na severním okraji osady Novotnův Dvůr	BV - plocha bydlení - bydlení v rodinných domech venkovské	0,099	Nevyužita
Z213 Havlíčkův Brod	Nově vymezená plocha Změnou č.2 ÚP HB v ul. Humpolecká, u řeky Sázavy.	BI - plocha bydlení - bydlení v rodinných domech městské a příměstské	0,139	Nevyužita
Z214 Termesivy	Nově vymezená plocha Změnou č.2 ÚP HB na severním okraji místní části Termesivy.	BI - plocha bydlení - bydlení v rodinných domech městské a příměstské	0,150	Nevyužita
Z215 Termesivy	Nově vymezená plocha Změnou č.2 ÚP HB na severním okraji místní části Termesivy.	ZS -zeleň soukromá a vyhrazená	0,110	Nevyužita
Z216 Havlíčkův Brod	Nově vymezená plocha Změnou č.2 ÚP HB na východním okraji města, ul. Humpolecká.	OM - občanské vybavení - komerční zařízení malá a střední	0,560	Nevyužita
Z217 Havlíčkův Brod	Nově vymezená plocha Změnou č.4 ÚP HB v Pohledštích Dvořácích, u silnice I/34.	OM - občanské vybavení - komerční zařízení malá a střední	0,050	Nevyužita
Z220 Poděbavy	Nově vymezená plocha Změnou č.4 ÚP HB na západním okraji obce Horní Papšíkov.	ZS -plocha zeleně - zeleň soukromá a vyhrazená	0,176	Nevyužita
Z221 Havlíčkův Brod	Nově vymezená plocha Změnou č.4 ÚP HB pod ledečskou ulicí u řeky Sázavy.	OS - občanské vybavení - tělovýchovná a sportovní zařízení	0,873	Nevyužita
Z222 Suchá u Havl. Brodu	Nově vymezená plocha Změnou č.4 ÚP HB na severním okraji osady Novotnův Dvůr, navazuje na plochu Z212.	BV - plocha bydlení - bydlení v rodinných domech venkovské	0,091	Nevyužita
Z224 Havlíčkův Brod	Nově vymezená plocha Změnou č.4 ÚP HB na východním okraji města, ul. Strojírenská.	OK - občanské vybavení - komerční zařízení plošně rozsáhlá	0,897	Nevyužita
Z225 Havlíčkův Brod	Nově vymezená plocha Změnou č.4 ÚP HB na severním okraji města, u zahrád. kolonie U Cihláře	VD - plocha výroby a skladování - drobná a řemeslná výroba	0,544	Nevyužita
Z226 Havlíčkův Brod	Nově vymezená plocha Změnou č.4 ÚP HB ve Vlkovsku, v blízkosti Žádušního rybníka	RI - plocha rekreace - plochy staveb pro rodinnou rekreaci	0,121	Nevyužita

Vyhodnocení využití ploch přestavby:

Plocha - katastrální území	Charakteristika	Funkční využití	Výměra (ha)	Vyhodnocení využití
P01 Veselice u Havlíčkova Brodu	Plocha vymezena na jihovýchodním okraji obce Veselice.	RZ - plocha rekreace - zahrádkové osady	0,874	Nevyužita
P02	Plocha vymezena v návaznosti na	VD - plocha výroby a	1,935	Nevyužita

Poděbaby	stávající areál letiště	skladování - drobná a řemeslná výroba		
P03 Šmolovy u Havlíčkova Brodu	Plocha pro zemědělskou činnost vymezena jižně od Havl. Brodu, u silnice směr Jihlava	VZ - plocha výroby a skladování - zemědělská výroba	0,233	Nevyužita
P04 Havlíčkův Brod	Přestavbová plocha vymezena u křížení ulic Ledečská a Masarykova, za kostelem sv. Vojtěcha	DS - plocha dopravní infrastruktury - silniční	0,327	Nevyužita
P05 Havlíčkův Brod	Plocha na severním okraji města, v návaznosti na plochu Z61	OK - plocha občanského vybavení - komerční zařízení plošně rozsáhlá	0,891	Nevyužita
P06 Havlíčkův Brod	Plocha u křižovatky ulic Humpolecká a Lidická	DS - plocha dopravní infrastruktury - silniční	0,033	Využita
P07 Havlíčkův Brod	Malá plocha na severním okraji města, navazující na přestavbovou plochu P05	OM - plocha občanského vybavení - komerční zařízení malá a střední	0,102	Nevyužita
P08 Havlíčkův Brod	Plocha vymezena v zastavěném území, ul. Pražská	OV - plocha občanského vybavení - veřejná infrastruktura	0,573	Využita
P09 Havlíčkův Brod	Přestavbová plocha vymezena na jihozápadním okraji města - mezi ulicemi U Kasáren a U Cihelny	BI - plocha bydlení - bydlení v rodinných domech - městské a příměstské	0,967	Nevyužita
P10 Havlíčkův Brod	Přestavbová plocha na výjezdu z města směr Humpolec, Humpolecká ulice	OV - plocha občanského vybavení - veřejná infrastruktura	0,299	Nevyužita
P12 Havlíčkův Brod	Malá plocha v ul. Rozkošská, proti parkovišti u nemocnice	ZO - plocha zeleně - zeleň ochranná a izolační	0,216	Nevyužita
P16 Havlíčkův Brod	Přestavbová plocha vymezena severovýchodně od města, Pohledští Dvořáci	VS - plocha smíšená výrobní	1,580	Nevyužita
P17 Havlíčkův Brod	Plocha vymezená v centru města, Smetanovo náměstí, navazuje na plochu P18	SC - plocha smíšená obytná v centru města	0,109	Nevyužita
P18 Havlíčkův Brod	Plocha vymezená v centru města, Smetanovo náměstí, navazuje na plochu P17	PV - plocha veřejných prostranství	0,157	Nevyužita
P20 Havlíčkův Brod	Mezi Havířskou ulicí a železniční plochou	VD - plocha výroby a skladování - drobná a řemeslná výroba	3,363	Nevyužita
P24 Havlíčkův Brod	Plocha vymezená u Ledečské ulice, návaznost na plochu Z59	OV - plocha občanského vybavení - veřejná infrastruktura	0,528	Nevyužita
P25 Havlíčkův Brod	Plocha pod Rozkošskou ulicí, zemědělský areál, navazuje na rozsáhlou plochu Z58	BI - plocha bydlení - bydlení v rodinných domech městské a příměstské	4,862	Nevyužita
P26 Havlíčkův Brod	Plocha pod Rozkošskou ulicí, navazuje na plochu přestavby P25	BI - plocha bydlení - bydlení v rodinných domech městské a příměstské	0,696	Nevyužita
P27 Havlíčkův Brod	Přestavbová plocha vymezena v zastavěném území, ul. Nádražní	SM - plocha smíšená obytná - městská	0,824	Nevyužita
P28 Havlíčkův Brod	Plocha vymezená v severní části města, nad ulicí Zahradnického	ZO - plocha zeleně - zeleň ochranná a izolační	0,037	Nevyužita
P29 Havlíčkův Brod	Plocha mezi ulicemi Havlíčkova a Za Hrnčírnou	OV - plocha občanského vybavení - veřejná infrastruktura	0,434	Nevyužita
P31 Havlíčkův Brod	Malá plocha v ul. Reynkova, pod domovem důchodců	OV - plocha občanského vybavení - veřejná infrastruktura	0,054	Nevyužita
P32 Havlíčkův Brod	Plocha vymezena v severní části města, ul. Reynkova, pod domovem důchodců	SM - plocha smíšená obytná - městská	2,194	Nevyužita
P34 Havlíčkův Brod	Přestavbová plocha vymezena na Žižkově II., ul. Na Spádu	VD - plocha výroby a skladování - drobná a řemeslná výroba	0,311	Nevyužita
P35 Havlíčkův Brod	Plocha v zahrádkové osadě u rybníka Cihlář	ZV - plocha veřejných prostranství - veřejná zeleň	0,173	Nevyužita
P36 Havlíčkův Brod	Plocha vymezena u ulice Masarykova, v návaznosti na stávající sportovní areál	OS - plocha občanského vybavení - tělovýchovná a	0,776	Nevyužita

		sportovní zařízení		
P37 Havlíčkův Brod	Plocha v centru města, Smetanovo náměstí	PV - plocha veřejných prostranství	0,648	Využita
P38 Havlíčkův Brod	Plocha v centru města, Husova ulice	DS - plocha dopravní infrastruktury - silniční	0,247	Využita (park. dům)
P40 Mírovka	Plocha v příměstské části Mírovka	BH - plocha bydlení - bydlení v bytových domech	0,158	Využita (BD)
P41 Suchá u Havlíčkova Brodu	Plocha v jižní části obce Svatý Kříž	VD - plocha výroby a skladování - drobná a řemeslná výroba	0,854	Nevyužita
P43 Suchá u Havlíčkova Brodu	Plocha byla vymezena v zastavěném území, v severní části obce Suchá	BV - plocha bydlení - bydlení v rodinných domech venkovské	0,051	Využita
P44 Suchá u Havlíčkova Brodu	Plocha v zastavěném území, v jižní části obce Svatý Kříž	BV - plocha bydlení - bydlení v rodinných domech venkovské	0,418	Nevyužita
P47 Havlíčkův Brod	Plocha jižně od centra města, v ulici Havířská	DS - plocha dopravní infrastruktury - silniční	0,190	Nevyužita
P49 Havlíčkův Brod	Plocha přestavby mezi ulicemi Žižkova a Plovárenská	OM - plocha občanského vybavení - komerční zařízení malá a střední	0,189	Nevyužita
P52 Havlíčkův Brod	Plocha navazující na východní stranu parku, ul. Prokopa Holého	PV - plocha veřejných prostranství	0,523	Využita
P53 Havlíčkův Brod	Malá plocha v zastavěném území, na severovýchodním okraji města, v Kyjovské ulici	VD - plocha výroby a skladování - drobná a řemeslná výroba	0,215	Nevyužita
P54 Havlíčkův Brod	Plocha vymezena mezi železniční tratí a ul. Havířská, na jihovýchodním okraji města	VD - plocha výroby a skladování - drobná a řemeslná výroba	1,433	Nevyužita
P56 Havlíčkův Brod	Plocha vymezena mezi technickými službami a rybníkem Cihlář, v blízkosti SV obchvatu města	ZO - plocha zeleně - zeleň ochranná a izolační	0,158	Nevyužita
P57 Termesivy	Plocha vymezena mezi železniční tratí a řekou Sázavou, Pohledští Dvořáci	VD - plocha výroby a skladování - drobná a řemeslná výroba	1,272	Nevyužita
P58 Havlíčkův Brod	Plocha vymezena na křížení ulic Lidická, Nad skalkou, U Borové a Sekaninova	DS - dopravní infrastruktura silniční	0,222	Nevyužita
P59 Havlíčkův Brod	Plocha vymezena na křížení ulic Lidická a Jihlavská	DS - plocha dopravní infrastruktury - silniční	0,561	Nevyužita
P60 Suchá u Havlíčkova Brodu	Plocha vymezena jižně od města, u obce Novotného Dvůr	PV - plocha veřejných prostranství	0,666	Využita
P61 Havlíčkův Brod	Plocha vymezena mezi řekou Sázavou a areálem fi HARTMANN - RICO, u Bělohorské ulice	ZV - plocha veřejných prostranství - veřejná zeleň	0,397	Nevyužita
P62 Havlíčkův Brod	Plocha vymezena mezi říčkou Šlapanka a železniční tratí	ZP - plocha zeleně - zeleň přírodního charakteru	0,101	Nevyužita
P63 Havlíčkův Brod	Plocha vymezena mezi říčkou Šlapanka a železniční tratí	ZP - plocha zeleně zeleň - přírodního charakteru	0,496	Nevyužita
P64 Havlíčkův Brod	Plocha vymezena mezi řekou Sázavou a stávajícími plochami výroby v ulici U Panských	ZV - plocha veřejných prostranství - veřejná zeleň	0,785	Nevyužita
P65 Havlíčkův Brod	Plocha v jižní části města, bývalý areál zemědělské školy	VD - plocha výroby a skladování - drobná a řemeslná výroba	3,743	Nevyužita
P66 Havlíčkův Brod	Plocha na konci ulice Na Pořičí a železniční tratí	SM - plocha smíšená obytná - městská	0,633	Nevyužita
P67 Havlíčkův Brod	Plocha v severní části města, ulice Na Výšině	BH - plocha bydlení - bydlení v bytových domech	0,420	Nevyužita
P68 Havlíčkův Brod	Malá plocha vymezena v ulici U Trojice	ZV - plocha veřejných prostranství - veřejná zeleň	0,013	Nevyužita
P69 Mírovka	Plocha na západním okraji obce Mírovka	OS - plocha občanského vybavení - tělovýchovná a sportovní zařízení	0,280	Nevyužita
P70 Poděbavy	Plocha vymezena v uprostřed plochy stávajícího areálu letiště	VD - plocha výroby a skladování - drobná a řemeslná výroba	1,207	Využita

P71 Havlíčkův Brod	Plocha vymezena mezi Žižkovou ulicí a řekou Sázavou	OV - plocha občanského vybavení - veřejná infrastruktura	0,590	Nevyužita
P72 Květnov	Plocha u obce Květnov, u silnice I/38	OM - plocha občanského vybavení -komerční zařízení malá a střední	0,113	Nevyužita
P73 Suchá u Havlíčkova Brodu	Plocha v centru obce Svatý Kříž	BV - plocha bydlení - bydlení v rodinných domech venkovské	0,013	Nevyužita

Vyhodnocení splnění podmínky zpracování územní studie, která byla územním plánem stanovena pro tyto plochy:

Plocha	Zadání územní studie	Lhůta (v měsících)	Splnění
Z54-1 Havlíčkův Brod	Zastavitelná plocha pro bydlení v rodinných domech městské a příměstské (BI) v lokalitě Vysočany pod ul. Mírovou. Územní studie prověří využití vymezených ploch a navrhne uspořádání a způsob zastavění území, zejména urbanisticko - architektonickou koncepci a řešení dopravní a technické infrastruktury. Územní studie pro plochy Z54-1 a Z54-2 bude pořízena pro celé území.	48	Studie zpracována a vložena do evidence územně plánovací činnosti. Podmínka zpracování studie bude vypuštěna.
Z54-2 Havlíčkův Brod			
Z79 Havlíčkův Brod	Zastavitelná plocha pro bydlení v rodinných domech městské a příměstské (BI) pod ul. Leděčskou. Územní studie prověří využití vymezených ploch a navrhne uspořádání a způsob zastavění území, zejména urbanisticko - architektonickou koncepci a řešení dopravní a technické infrastruktury.	48	Studie nebyla zpracována. Bude prodloužena lhůta pro zpracování ÚS.
Z82 Havlíčkův Brod	Zastavitelná plocha pro bydlení v rodinných domech městských a příměstských (BI) pod ul. Leděčskou. Územní studie prověří využití vymezených ploch a navrhne uspořádání a způsob zastavění území, zejména urbanisticko - architektonickou koncepci a řešení dopravní a technické infrastruktury.	48	Studie nebyla zpracována. Bude prodloužena lhůta pro zpracování ÚS.
Z92-1 Havlíčkův Brod	Zastavitelná plocha pro bydlení v rodinných domech městské a příměstské (BI) nad psychiatrickou léčebnou. Územní studie pro plochy Z 92-1 a Z 92-2 bude pořízena společně pro celé území. Územní studie prověří využití vymezených ploch a navrhne uspořádání a způsob zastavění území, zejména urbanisticko - architektonickou koncepci a řešení dopravní a technické infrastruktury.		
Z92-2 Havlíčkův Brod		Studie nebyla zpracována. Bude prodloužena lhůta pro zpracování ÚS.	
Z94-1 Havlíčkův Brod	Zastavitelná plocha pro bydlení v rodinných domech městské a příměstské (BI) v lokalitě „Na Skalce“ při ul. Lidické. Územní studie pro plochy Z 94-1 a Z 94-2 bude pořízena společně pro celé území. Územní studie prověří využití vymezených ploch a navrhne uspořádání a způsob zastavění území, zejména urbanisticko - architektonickou koncepci a řešení dopravní a technické infrastruktury.	48	Studie zpracována a vložena do evidence územně plánovací činnosti. Podmínka zpracování studie bude vypuštěna.
Z94-2 Havlíčkův Brod			
Z135A Mírovka	Zastavitelné plochy pro lehkou průmyslovou výrobu (VL). Územní studie prověří využití vymezených ploch a navrhne uspořádání a způsob zastavění území, zejména urbanisticko - architektonickou koncepci a řešení dopravní a technické infrastruktury.	48	Studie nebyla zpracována. Bude prodloužena lhůta pro zpracování ÚS.
Z135B Mírovka			
Z136 Mírovka			
P25 Havlíčkův Brod	Plocha přestavby bývalého výrobního areálu Rozkoš na území bydlení v rodinných domech městské a příměstské (BI). Územní studie prověří využití vymezených ploch a navrhne uspořádání a způsob zastavění území, zejména urbanisticko - architektonickou koncepci a řešení dopravní a technické infrastruktury.	48	Studie nebyla zpracována. Bude prodloužena lhůta pro zpracování ÚS.
P32 Havlíčkův Brod	Plocha přestavby na smíšené obytné městské území (SM) v lokalitě Kokořín. Územní studie prověří využití vymezených ploch a navrhne uspořádání a způsob zastavění území, zejména urbanisticko - architektonickou koncepci a řešení dopravní a technické infrastruktury.	48	Studie zpracována a vložena do evidence územně plánovací činnosti Podmínka zpracování studie bude vypuštěna.

Vyhodnocení budoucího využití ploch územních rezerv. Územním plánem jsou vymezeny plochy územních rezerv:

Plocha	Popis	Funkční využití	Prověření územní rezervy
R01a	Koridor pro severozápadní obchvat města.	DS.k - koridor dopravní infrastruktury - silniční	Požadavky na vymezení územní rezervy nadále trvají a územní rezerva bude v ÚP nadále ponechána s cílem prověřit její možné využití pro umístění dopravní infrastruktury.
R01b	Koridor pro severní přeložku silnice I/38.	DS.k - koridor dopravní infrastruktury - silniční	Požadavky na vymezení územní rezervy nadále trvají a územní rezerva bude v ÚP nadále ponechána s cílem prověřit její možné využití pro umístění dopravní infrastruktury
R02	Koridor pro vysokorychlostní železniční trať VR1, trasa Praha - Brno, varianta HB.	DZ.k - koridor dopravní infrastruktury - železniční	Požadavky na vymezení územní rezervy nadále trvají a územní rezerva bude v ÚP nadále ponechána s cílem prověřit její možné využití pro umístění železniční infrastruktury.
R03	Plocha územní rezervy je vymezena na severním okraji k.ú. Veselice, v návaznosti na ČOV v Perknově.	TI - plocha technické infrastruktury - inženýrské sítě	Požadavky na vymezení územní rezervy nadále trvají a územní rezerva bude v ÚP nadále ponechána s cílem prověřit její možné využití pro umístění ČOV.
R04	Plocha územní rezervy je vymezena na severním okraji k.ú. Veselice, v návaznosti na plochu rezervy R03.	ZO - zeleň ochranná a izolační	Požadavky na vymezení územní rezervy nadále trvají a územní rezerva bude v ÚP nadále ponechána s cílem prověřit její možné využití pro vymezení plochy izolační zeleně.
R05	Plocha územní rezervy je vymezena na severozápadním okraji k.ú. Havlíčkův Brod.	Bl - bydlení v rodinných domech městské a příměstské	Požadavky na vymezení územní rezervy nadále trvají a územní rezerva bude v ÚP nadále ponechána s cílem prověřit její možné využití pro vymezení plochy bydlení v rodinných domech.
R06	Plocha územní rezervy je vymezena v k.ú. Poděbavy, v Horním Papšíkově.	BV - bydlení v rodinných domech venkovské	Požadavky na vymezení územní rezervy nadále trvají. Územní rezerva bude v ÚP nadále ponechána. Její možné využití pro bydlení v rodinných domech bude možné až po realizaci zástavby v rozsahu min. 70 % celkové výměry těchto ploch.
R07	Rozšíření stávajícího areálu výroby u letiště Havlíčkův Brod.	VD - drobná a řemeslná výroba	Požadavky na vymezení územní rezervy nadále trvají. Podmínkou pro prověření umístění plochy VD je realizace přestavby v ploše výroby P02, s úplným využitím kapacity této plochy.
R08	Ochranná zeleň pro izolaci ploch výroby a obytné zástavby v Dolním Papšíkově.	ZO - zeleň ochranná a izolační	Požadavky na vymezení územní rezervy nadále trvají. Podmínkou pro prověření umístění plochy ZO je realizace ploch R07 a R13 jako ploch změn.
R09	Plocha územní rezervy je vymezena na jihovýchodním okraji města Havlíčkův Brod.	RZ - plocha rekreace - zahrádkové osady	Požadavky na vymezení územní rezervy nadále trvají. Podmínkou pro prověření umístění plochy RZ je realizace zástavby v zastavitelných plochách a plochách přestavby pro rekreaci v zahrádkových osadách min.70% celkové výměry těchto ploch.
R10	Plocha územní rezervy je vymezena na jihovýchodním okraji města Havlíčkův Brod jako izolace ploch výroby od obytné zástavby.	ZO - zeleň ochranná a izolační	Požadavky na vymezení územní rezervy nadále trvají. Územní rezerva bude v ÚP nadále ponechána. Podmínkou realizace zeleně izolační je vymezení plochy R11 jako plochy změn (návrh).
R11	Plocha územní rezervy je vymezena na jihovýchodním okraji města Havlíčkův Brod, u Humpolecké ulice.	Bl - bydlení v rodinných domech městské a příměstské	Požadavky na vymezení územní rezervy nadále trvají. Územní rezerva bude v ÚP nadále ponechána. Její možné využití pro bydlení v rodinných domech bude možné až po realizaci zástavby v rozsahu min. 70 % celkové výměry těchto ploch.
R12	Plocha územní rezervy je vymezena na jihovýchodním okraji místní části Dolní	BV - bydlení v rodinných domech	Požadavky na vymezení územní rezervy nadále trvají. Podmínkou pro prověření je

	Papšíkov.	venkovské	realizace zástavby v zastavitelných plochách a plochách přestavby pro bydlení v rodinných domech (BV) v k.ú. Poděbably, v rozsahu min. 70% celkové výměry těchto ploch.
R13	Plocha územní rezervy pro výrobu energie z biomasy je vymezena severně od letecké plochy v k.ú. Poděbably	TI - plocha technické infrastruktury - inženýrské sítě	Požadavky na vymezení územní rezervy nadále trvají. Podmínkou pro prověření umístění kogenerační jednotky na výroby elektrické energie a tepla z biomasy je zpracování energetické koncepce města
R14	Plocha územní rezervy na jižním okraji města.	VD - drobná a řemeslná výroba	Požadavky na vymezení územní rezervy nadále trvají. Podmínkou pro prověření je využití navazujících ploch drobné výroby (VD) - plochy přestavby P65 a zastavitelných ploch Z52, Z71 v rozsahu min. 70 % celkové výměry těchto ploch.
R15	Plocha územní rezervy na jižním okraji města.	VL - plocha výroby a skladování-lehký průmysl	Požadavky na vymezení územní rezervy nadále trvají. Podmínkou pro prověření je realizace zástavby ve všech zastavitelných plochách lehké výroby (VL) v k.ú. Havlíčkův Brod, s úplným využitím kapacity těchto ploch.
R16	Plocha územní rezervy na jižním okraji města, mezi plochami R14 a R15.	ZO - zeleň ochranná a izolační	Požadavky na vymezení územní rezervy nadále trvají. Podmínkou pro prověření realizace plochy ochranná a izolační zeleně je vymezení plochy R14 nebo plochy R15 jako plochy změn (návrh).
R17	Plocha územní rezervy na jižním okraji města, navazující na zastavitelnou plochu Z94-1 Z94-2.	BI - bydlení v rodinných domech městské a příměstské	Požadavky na vymezení územní rezervy nadále trvají. Územní rezerva bude v ÚP nadále ponechána s cílem prověřit její možné využití pro vymezení plochy bydlení v rodinných domech.
R19	Plocha územní rezervy u rybníka Cihlář.	ZV - plocha veřejných prostranství -veřejná zeleň	Požadavky na vymezení územní rezervy nadále trvají. Územní rezerva bude v ÚP nadále ponechána.
R20	Plocha pro rozšíření zahrádkové osady na severovýchodním okraji města - Vršovice.	RZ - plocha rekreace - zahrádkové osady	Požadavky na vymezení územní rezervy a podmínky pro prověření trvají. Územní rezerva bude v ÚP nadále ponechána.
R21	Plocha pro rozšíření zahrádkové osady na severovýchodním okraji města - Vršovice.	RZ - plocha rekreace - zahrádkové osady	Požadavky na vymezení územní rezervy a podmínky pro prověření trvají. Územní rezerva bude v ÚP nadále ponechána.
R22	Plocha územní rezervy u rybníka Cihlář.	ZV - plocha veřejných prostranství -veřejná zeleň	Požadavky na vymezení územní rezervy a podmínky pro prověření trvají. Územní rezerva bude v ÚP nadále ponechána.
R23	Plocha územní rezervy u rybníka Cihlář.	ZV - plocha veřejných prostranství -veřejná zeleň	Požadavky na vymezení územní rezervy a podmínky pro prověření trvají. Územní rezerva bude v ÚP nadále ponechána.
R26	Plocha územní rezervy na severovýchodním okraji města u severovýchodního obchvatu města.	VD - drobná a řemeslná výroba	Požadavky na vymezení územní rezervy a podmínky pro prověření trvají. Územní rezerva bude v ÚP nadále ponechána.
R28	Plocha územní rezervy na východním okraji města - Vysočany.	BI - bydlení v rodinných domech městské a příměstské	Požadavky na vymezení územní rezervy a podmínky pro prověření trvají. Územní rezerva bude v ÚP nadále ponechána s cílem prověřit její možné využití pro vymezení plochy bydlení v rodinných domech.
R29	Plocha územní rezervy na východním okraji města - Vysočany.	BI - bydlení v rodinných domech městské a příměstské	Požadavky na vymezení územní rezervy a podmínky pro prověření trvají. Územní rezerva bude v ÚP nadále ponechána s cílem prověřit její možné využití pro vymezení plochy bydlení v rodinných domech.
R30	Plocha územní rezervy na východním okraji města - Vysočany, navazující na návrhovou plochu Z54-2.	BI - bydlení v rodinných domech městské a příměstské	Požadavky na vymezení územní rezervy a podmínky pro prověření trvají. Územní rezerva bude v ÚP nadále ponechána s cílem prověřit její možné využití pro vymezení plochy bydlení v rodinných domech.
R31	LAPV Klanečná - záměr dle ZÚR KrV - jedná se o lokalitu morfologicky, geologicky a hydrogeologicky vhodnou pro akumulaci povrchových vod pro	VV - plocha vodní a vodohospodářská	Požadavky na vymezení územní rezervy trvají. Územní rezerva bude v ÚP nadále ponechána.

	snížení nepříznivých účinků povodní a sucha.		
R32	Plocha pro vodní nádrž na soutoku Žabince a Petrkovského potoka.	VV - plocha vodní a vodohospodářská	Požadavky na vymezení územní rezervy trvají. Územní rezerva bude v ÚP nadále ponechána.
R33	Plocha územní rezervy je vymezena na jihovýchodním okraji obce Svatý Kříž.	BV - bydlení v rodinných domech venkovské	Požadavky na vymezení územní rezervy trvají. Územní rezerva bude v ÚP nadále ponechána.
R34	Plocha územní rezervy je vymezena na jihovýchodním okraji obce Svatý Kříž.	BV - bydlení v rodinných domech venkovské	Požadavky na vymezení územní rezervy trvají. Územní rezerva bude v ÚP nadále ponechána.
R35	Ochranná zeleň pro izolaci obytné zástavby a silnice I/38 ve Svatém Kříži.	ZO - zeleň ochranná a izolační	Požadavky na vymezení územní rezervy nadále trvají. Podmínkou pro prověření umístění plochy ZO je realizace ploch R34 (návrh).
R36	Ochranná zeleň pro izolaci obytné zástavby a silnice I/38 ve Svatém Kříži.	ZO - zeleň ochranná a izolační	Požadavky na vymezení územní rezervy nadále trvají. Podmínkou pro prověření umístění plochy ZO je realizace ploch R33 (návrh).
R37	Plocha územní rezervy na severozápadním okraji části města - Perknov.	Bl - bydlení v rodinných domech městské a příměstské	Požadavky na vymezení územní rezervy a podmínky pro prověření trvají. Územní rezerva bude v ÚP nadále ponechána s cílem prověřit její možné využití pro vymezení plochy bydlení v rodinných domech.
R38	Plocha územní rezervy na jižním okraji místní části - Klanečná.	SR - plocha smíšená obytná - rekreační	Požadavky na vymezení územní rezervy a podmínky pro prověření trvají. Územní rezerva bude v ÚP nadále ponechána s cílem prověřit její možné využití pro plochu smíšenou obytnou - rekreační.
R39	Plocha územní rezervy na severním okraji části města - Perknov.	Bl - bydlení v rodinných domech městské a příměstské	Požadavky na vymezení územní rezervy a podmínky pro prověření trvají. Územní rezerva bude v ÚP nadále ponechána s cílem prověřit její možné využití pro vymezení plochy bydlení v rodinných domech.
R40	Plocha územní rezervy na severním okraji města - vedle současného hřbitova.	OH - plocha občanského vybavení - hřbitovy	Požadavky na vymezení územní rezervy a podmínky pro prověření trvají. Územní rezerva bude v ÚP nadále ponechána s cílem prověřit její možné využití.
R41	Komunikace propojující Horní a Dolní Papšíkov.	DS.k - koridor dopravní infrastruktury - silniční	Požadavky na vymezení územní rezervy nadále trvají a územní rezerva bude v ÚP nadále ponechána s cílem prověřit její možné využití pro umístění dopravní infrastruktury.
R42	Komunikace propojující ulici Čechovu a U Borové v Havlíčkově Brodě.	DS.k - koridor dopravní infrastruktury - silniční	Požadavky na vymezení územní rezervy nadále trvají a územní rezerva bude v ÚP nadále ponechána s cílem prověřit její možné využití pro umístění dopravní infrastruktury.
R44	Plocha územní rezervy je vymezena ve východní části města - na Rozkoši.	Bl - bydlení v rodinných domech městské a příměstské	Požadavky na vymezení územní rezervy a podmínky pro prověření trvají. Územní rezerva bude v ÚP nadále ponechána s cílem prověřit její možné využití pro vymezení plochy bydlení v rodinných domech.
R45	Plocha územní rezervy je vymezena ve východní části města - mez Rozkoši a Perknovem.	Bl - bydlení v rodinných domech městské a příměstské	Požadavky na vymezení územní rezervy a podmínky pro prověření trvají. Územní rezerva bude v ÚP nadále ponechána s cílem prověřit její možné využití pro vymezení plochy bydlení v rodinných domech.
R46	Plocha územní rezervy na severním okraji obce Zbožice.	SV - plocha smíšená obytná - venkovská	Požadavky na vymezení územní rezervy a podmínky pro prověření trvají. Územní rezerva bude v ÚP nadále ponechána s cílem prověřit její možné využití.
R47	Jihozápadní obchvat města Havlíčkův Brod.	DS.k - koridor dopravní infrastruktury - silniční	Požadavky na vymezení územní rezervy nadále trvají a územní rezerva bude v ÚP nadále ponechána s cílem prověřit její možné využití pro umístění dopravní infrastruktury.
R48	Plocha územní rezervy pro vedení ZVN 400kV - Mírovka Kočín	Tl.k - koridor technické infrastruktury	Převedeno do návrhového koridoru X24.

Při naplňování ÚP Havlíčkův Brod od doby jeho vydání nebyly zjištěny negativní dopady na udržitelný rozvoj území. Územní rozvoj obce neohrozil přírodní, krajinné ani kulturní hodnoty území.

Územní plán Havlíčkův Brod respektuje již schválenou územně plánovací dokumentaci sousedních obcí:

ÚP Veselý Žďár, ÚP Knyk, ÚP Břevnice, ÚP Kyjov, ÚPO Pohled, ÚP Bartoušov, ÚP Vysoká, ÚP Šlapanov, ÚP Štoky (Smilov), ÚP Okrouhlička, ÚP Lípa (k.ú. Petrkov), ÚP Michalovice, ÚP Hurtova Lhota, ÚP Krásná Hora (k.ú. Krásná Hora, Bezděkov), Okrouhlice (k.ú. Chlístov u Okrouhlice, Vadín).

U katastrálního území Zbožice bude návaznost jednotlivých funkčních ploch řešena s územně plánovací dokumentací obcí: ÚP Veselý Žďár, ÚP Radostín, ÚP Olešná, ÚP Horní Krupá, ÚP Knyk.

U katastrálního území Jilemník bude návaznost jednotlivých funkčních ploch řešena s územně plánovací dokumentací obcí: ÚP Ždírec u Pohledu, ÚP Kojetín, ÚP Česká Bělá, ÚP Krátká Ves, ÚP Pohled.

ÚP Havlíčkův Brod řeší návaznost jednotlivých funkčních ploch a dalších prostorových a funkčních vazeb v oblasti technické a dopravní infrastruktury, ochrany přírody a navazujících prvků ÚSES takto:

- ÚP Veselý Žďár (s k.ú. Perknov)
 - návaznost RBC 1619 Chlístov (VU93)
 - návaznost LBC 55 Pokuta (VU31)
 - návaznost RBK 427/02 (VU88)
 - silnice III/34719 + OP - Veselý Žďár
- ÚP Knyk (k.ú. Knyk, Český Dvůr)
 - návaznost LBK 56 (VU183)
 - návaznost LBK 25 (VU142)
 - návaznost LBC 38 (VU60)
 - návaznost LBK 55 (VU181) - není
 - návaznost LBC 18 (VU46)
 - návaznost LBC 35 (VU61)
 - návaznost LBK 48 (VU187)
 - návaznost LBK 22 (VU151) - není
 - návaznost LBK 27 (VU145)
 - návaznost LBC 19 (VU30)
 - návaznost koridoru pro homogenizaci silnice I/38 (DK01)
 - návaznost koridoru pro homogenizaci silnice II/344 (DK12)
 - návaznost silnice III/3447 - Knyk
 - návaznost STL plynovodu + OP
 - návaznost VTL plynovodu + OP
 - návaznost VVTL plynovodu + OP
 - návaznost ropovodu + OP
 - návaznost produktovodu + OP
 - návaznost koridoru pro zvn 400kV Řeporyje - Prosenice
 - návaznost el. vedení VN + OP
 - návaznost vodovodního řádu (přivaděč Želivka)
- ÚP Břevnice
 - návaznost LBC 19 (VU30)
 - návaznost LBK 68 (VU180)
 - návaznost LBK 78 (VU140)
 - návaznost LBC 28 (VU29)
 - návaznost železniční tratě č.238 + OP - Chotěboř - Chrudim - Pardubice + OP
 - návaznost silnice III/3441 + OP, Břevnice
- ÚP Kyjov
 - návaznost LBC 28 (VU29)
 - návaznost RBK 435/02 (VU81)
 - návaznost LBC 29 (VU22)
 - návaznost LBC XX (VU78) - navazuje částečně
 - návaznost RBC 1618 (VU92)
 - návaznost produktovodu + OP
 - návaznost VVTL plynovodu + OP
 - návaznost ropovodu + OP
 - návaznost el. vedení + OP
 - návaznost koridoru pro homogenizaci silnice I/34 (DK04)
 - návaznost železniční tratě č.250 + OP - Přibyslav - Brno - Břeclav
- ÚP Pohled
 - návaznost prvků ÚSES, technické a dopravní infrastruktury - bude řešeno v novém ÚP Pohled (schválené zadání)

- ÚP Bartoušov
 - návaznost LBK 36 (VU128)
 - návaznost LBC 24 (VU41)
 - návaznost LBK 64 (VU118)
 - návaznost LBK 42 (VU163)
 - návaznost LBC 32 (VU50)
 - návaznost LBK 64 (VU117)
 - návaznost LBK 43 (VU161)
 - návaznost LBK 44 (VU155)
 - Natura 2000 - Šlapanka
 - návaznost silnice III/03810 - Bartoušov + OP
 - návaznost VVTL plynovodu + OP
 - návaznost VTL plynovodu + OP
 - návaznost ropovodu + OP
 - návaznost produktovodu + OP
 - návaznost el.vedení VN + OP
- ÚP Vysoká u Havlíčkova Brodu
 - návaznost LBK 43 (VU161)
 - návaznost LBK 11 (VU112)
 - návaznost LBK 66 (VU160)
 - návaznost LBK 60 (VU158)
 - návaznost LBK 04 (VU105)
 - návaznost LBK 07 (VU103) - není
 - návaznost LBK 01 (VU101) - není
 - návaznost koridoru pro zvn 400 kV Hradec - Mírovka
 - návaznost koridoru pro zdvojení vedení zvn 400kV Mírovka-Velká Bíteš
 - návaznost rezervy VRT
 - návaznost silnice III/03811 - Šlapanov + OP
 - návaznost žel. tratě č.225 - Jihlava - Jindřichův Hradec - Veselí n. Luž.
 - návaznost el.vedení + OP ZVN, VVN a VN -
 - návaznost STL a VTL plynovodu + OP
 - návaznost produktovodu
- ÚP Šlapanov
 - nejsou navazující prvky ÚSES, dopravní a technickou infrastrukturu
- ÚP Štoky (k.ú. Smilov u Štoků)
 - návaznost LBK 02 (VU98) - ano
 - návaznost koridoru pro zdvojení vedení zvn 400kV Mírovka-Velká Bíteš
 - návaznost VTL plynovodu + OP
 - návaznost el.vedení VN + OP
- ÚP Okrouhlička
 - návaznost LBC 59 (VU35) - není
 - návaznost LBK 08 (VU102)
 - návaznost LBC 05 (VU02)
 - návaznost koridoru pro výstavbu vedení vvn 110kV Mírovka - Jihlava západ - není vymezen
 - koridor pro homogenizaci silnice I/38 + OP
 - návaznost VTL plynovodu + OP
 - návaznost el.vedení VVN + OP
 - návaznost el.vedení VN + OP
- ÚP Lípa (k.ú.Lípa, Petrkov)
 - návaznost LBC 05 (VU02)
 - návaznost LBK 61 (VU154)
 - návaznost LBC 33 (VU03)
 - návaznost LBK 65 (VU156)
 - návaznost LBK 70 (VU109)
 - návaznost LBC 06 (VU05)
 - návaznost LBK 09 (VU110)
 - návaznost LBC 09 (VU 07)
 - návaznost LBK 59 (VU169)
 - návaznost LBK 71 (VU165)
 - návaznost koridoru pro výstavbu nadzemního vedení zvn 400kV Mírovka - Kočín
 - návaznost koridoru pro výstavbu nadzemního vedení zvn 400kV Hradec - Mírovka
 - návaznost silnice III/34817 - Petrkov + OP
 - návaznost žel. tratě č.237 - Humpolec + OP

- návaznost el. vedení VVN + OP
- návaznost el. vedení ZVN + OP
- návaznost el. vedení VN + OP
- návaznost VTL plynovodu + OP
- návaznost STL plynovodu + OP - není
- návaznost rezervy VRT
- ÚP Michalovice
 - návaznost RBK 439/05 (VU62)
 - návaznost koridoru pro homogenizaci silnice I/34
 - návaznost el. vedení VVN + OP
 - návaznost el. vedení VN + OP
 - návaznost VTL plynovodu + OP
 - návaznost STL plynovodu + OP
 - návaznost rezervy LAPV Klanečná - není
- ÚP Hurtova Lhota
 - návaznost RBK 439/05 (VU62)
 - návaznost LBC 54 (VU09)
 - návaznost RBK 439/04 (VU64)
 - návaznost LBC 53 (VU14)
 - návaznost RBK 439/03 (VU75)
 - návaznost silnice III/34740 + OP
 - návaznost el. vedení VVN + OP
 - návaznost el. vedení VN + OP
 - návaznost STL plynovodu + OP
 - návaznost rezervy VRT
 - návaznost rezervy LAPV Klanečná
- ÚP Krásná Hora (k.ú. Krásná Hora, Bezděkov u Krásné Hory)
 - návaznost LBK 20 (VU134) - pouze částečně
 - návaznost silnice III/34572 - Bezděkov + OP
 - návaznost silnice III/34740 - Krásná Hora + OP
 - návaznost el. vedení ZVN + OP
 - návaznost el. vedení VN + OP
- ÚP Okrouhlice (k.ú. Vadín, Chlístov u Okrouhlice)
 - návaznost LBK 20 (VU134)
 - návaznost LBK 63 (VU173)
 - návaznost LBC 42 (VU28)
 - návaznost RBK 431/01 (VU83)
 - návaznost LBC 43 (VU26)
 - návaznost RBK 431/02 (VU86)
 - návaznost RBC 1619 (VU93)
 - návaznost el. vedení VN + OP
 - návaznost silnice III/34754 - Vadín
 - návaznost koridoru pro homogenizaci silnice II/150 Okrouhlice - Světlá n.S.
 - návaznost žel. tratě č.230 Světlá n.S. - Čáslav - Kolín
 - návaznost rezervy VRT

ÚP Havlíčkův Brod řeší návaznost jednotlivých funkčních ploch a dalších prostorových a funkčních vazeb v oblasti technické a dopravní infrastruktury, ochrany přírody a navazujících prvků ÚSES u k.ú. Jilemník a Zbožice takto:

k.ú. Jilemník:

- ÚP Ždírec u Pohledu
 - návaznost LBK 38 (VU138) - není
 - návaznost LBK 50 (VU177)
 - návaznost LBK 53 (VU179)
 - návaznost LBC 21 (VU27)
 - návaznost LBK 33 (VU148)
 - návaznost silnice III/03422 - Havlíčkův Brod
 - návaznost el. vedení VVN + OP
 - návaznost el. vedení VN + OP
- ÚP Kojetín
 - návaznost LBK 34 (VU150) - není
 - návaznost LBK 52 (VU186)
- ÚP Česká Bělá
 - návaznost LBK 52 (VU186)

- ÚP Krátká Ves
- návaznost LBK 31 (VU139)
 - návaznost silnice III/03422 + OP
 - návaznost el. vedení VVN + OP
 - návaznost el. vedení VN + OP
- ÚPO Pohled
 - návaznost prvků ÚSES, technické a dopravní infrastruktury - bude řešeno v novém ÚP Pohled (schválené zadání)

k.ú.Zbožice:

- ÚP Veselý Žďár
 - návaznost RBK 428/02 (VU89)
 - návaznost koridoru pro homogenizaci silnice I/38 (DK01)
- ÚP Radostín
 - návaznost RBK 428/02 (VU89)
 - návaznost LBC 57 (VU33)
 - návaznost RBK 428/03 (VU90)
 - návaznost LBC 26 (VU34)
 - návaznost RBK 428/04 (VU91)
 - návaznost VVTL plynovodu + OP
 - návaznost ropovodu + OP
 - návaznost produktovodu + OP
 - návaznost koridoru pro zvn 400kV Řeporyje - Prosenice
- ÚP Olešná
 - návaznost RBC 722 (VU94)
 - návaznost koridoru pro zvn 400kV Řeporyje - Prosenice
- ÚP Horní Krupá
- návaznost RBC 722 (VU94)
- ÚP Knyk
 - návaznost LBK 49 (VU188)
 - návaznost LBK 29 (VU152)
 - návaznost LBC 61 (VU32)
 - návaznost silnice III/0389 - Havlíčkův Brod
 - návaznost koridoru pro zvn 400kV Řeporyje - Prosenice
 - návaznost koridoru pro homogenizaci silnice I/38 (DK01)
 - návaznost VVTL plynovodu + OP
 - návaznost ropovodu + OP
 - návaznost produktovodu + OP
 - návaznost el. vedení VN + OP

3. Problémy k řešení v územním plánu vyplývající z územně analytických podkladů

Územně analytické podklady pro ORP Havlíčkův Brod (dále jen „ÚAP“) byly pořízeny v souladu s § 25 - 29 zákona č. 183/2006 Sb., o územním plánování a stavebním řádu.

ÚP Havlíčkův brod respektuje a zohledňuje zjištěné hodnoty území, limity využití území a záměry nemístního významu dle ÚAP ORP Havlíčkův Brod.

Z ÚAP ORP Havlíčkův Brod aktualizovaných v roce 2016 byly v řešeném území označeny k řešení tyto problémy vyplývající z územního plánu a Zásad územního rozvoje Kraje Vysočina:

- Havlíčkův Brod, Mírovka, Suchá u Havlíčkova Brodu, Termesivy, Zbožice - kolize koridoru pro ZVN s koridory pro homogenizaci silnic I/38, I/34 a II/150, kolize koridoru pro ZVN s rezervou pro vysokorychlostní trať (VRT)

ÚP Havlíčkův Brod stanovuje v rámci podmínek pro využití ploch s rozdílným způsobem využití a podmínek pro využití koridorů pro umístění vedení technické infrastruktury podmínky pro využití v plochách nebo koridorech technické infrastruktury. Stavby technické infrastruktury mohou být umístovány v koridoru rezervy VRT, pokud prokazatelně neznemožní budoucí využití koridoru a realizaci VRT.

- Poděbavy, Perknov, Veselice u Havlíčkova Brodu - nesoulad ZÚR s významným oborovým záměrem - západní obchvat města Havlíčkův Brod, dosud nenalezená přijatelná koncepce řešení dopravy, silnice II/150

ÚP Havlíčkův Brod vytváří vymezením ploch a koridorů dopravní infrastruktury podmínky pro přípravu a realizaci stavby přeložky silnice II/150 (severozápadní obchvat města). ÚP Havlíčkův Brod vymezuje v souladu s úkoly stanovenými v ZÚR Kraje Vysočina koridor dopravní infrastruktury pro umístění koridoru územní rezervy pro budoucí prověření možného umístění přeložky silnice II/150 (severozápadní obchvat města).

- Havlíčkův Brod - komunikace v zastavěném území výrazně zatížena tranzitní dopravou, silnice I/34, I/38 a II/150 v centrální části města

Územní plán navrhuje ucelený a spojitý komunikační systém města Havlíčkův Brod, s postupnou realizací úprav, které by do budoucna zajistily převedení tranzitní dopravy mimo centrální a hustě obydlené území města Havlíčkův Brod. V rámci komunikačního systému navrhuje územní plán přeložku silnice I/34 a I/38 mimo zastavěné území města Havlíčkův Brod (jihozápadní a jihovýchodní obchvat), čímž výrazně přispívá k možnému zlepšení dopravní obslužnosti města, k převedení zbytečné tranzitní dopravy mimo centrální část města a s tím souvisejícímu zvýšení kvality, komfortu a bezpečnosti místní nezbytné dopravní obslužnosti. Kromě navrhovaných přeložek silnic I/34 a I/38 mimo zastavěné území města navrhuje územní plán dále k budoucímu prověření uzavření silničního okruhu města a tím i přeložení průjezdního úseku silnice II/150.

- Havlíčkův Brod, Květnov, Suchá - omezení rozvoje sídla v důsledku záměrů nadmístního významu - koridory pro vedení zvláště vysokého napětí, koridor pro homogenizaci silnice I/38 a I/34

Koridory pro umístění vedení technické infrastruktury vychází z nadřazené územně plánovací dokumentace, z dostupných studií a aktuální dokumentace ČEPS, a.s., z těchto podkladů jsou vymezeny trasy a šířky koridorů ZVN. Limitující pro výstavbu a rozvoj města Havlíčkův Brod bude především vedení zvláště vysokého napětí procházející od jihu k severu východně od města. Místní část Suchá je limitována trasou vysokého napětí jižně od obce. Přesným umístěním stavby při její realizaci dojde ke zrušení koridorů pro vedení zvláště vysokého napětí a k možnosti rozvoje výstavby do volné krajiny.

Územní plán stabilizuje vedení stávajícího severovýchodního segmentu obchvatu. V návaznosti na stávající severovýchodní segment obchvatu města vymezuje územní plán koridor územní rezervy pro umístění severozápadního segmentu obchvatu města v úseku mezi silnicí I/38 na Kolín na severu a silnicí I/34 ve směru na Humpolec na jihozápadě. Stavba obchvatu do budoucna zásadním způsobem determinuje další rozvoj města. Jeho umístění přinese městu prvek limitující další rozvoj zástavby do volné krajiny, přesunem dopravního zatížení však uvolní centrální část města pro další intenzifikaci a využití nezastavěných či nevhodně využitých ploch formou přestavby, což přispěje k ochraně ZPF a volné krajiny před její fragmentací.

- Poděbavy - omezení rozvoje sídla v důsledku záměrů nadmístního významu - územní rezerva pro vysokorychlostní trať (VRT)

Významnou bariéru v krajině bude představovat i případná stavba vysokorychlostní železniční tratě, která je v územním plánu vymezena jako koridor územní rezervy pro další prověření záměru. Případné umístění vedení vysokorychlostní železniční tratě v rámci koridoru definovaném v ZÚR Kraje Vysočina by mohl znamenat asanační zásahy, neboť koridor prochází přes zastavěné území částí obce Havlíčkův Brod, Poděbavy, Občiny u Poděbab a další.

- Havlíčkův Brod, Zbožice, Termesivy, Mírovka, Květnov, Suchá u Havlíčkova Brodu - kolize záměrů ze ZÚR (koridory pro homogenizaci silnice I/38 a pro realizaci zvláště vysokého napětí, rezerva pro VRT) vs. zastavitelné plochy, vymezené v ÚP.

Zastavitelné plochy byly vymezeny v zastavěném území nebo v návaznosti na zastavěné území města a v souladu s vyhlášenými a stanovenými limity využití území. Liniové stavby dopravní a technické infrastruktury nadmístního významu byly vymezeny v souladu s nadřazenou dokumentací, územně plánovací dokumentací či územně plánovacími podklady. Koridor pro homogenizaci silnice I/38 je v zastavěném území, kde se nepředpokládá zásadní nárok na homogenizaci, zúžen na šířku uličního prostoru resp. na šířku nezbytně nutnou. Koridor VRT vymezený v ZÚR Kraje Vysočina prochází v celé šířce téměř výhradně mimo zastavěné území. Zařízení technické infrastruktury i záměry na jejich úpravu jsou územním plánem chráněny a koordinovány s vymezením rozvojových ploch.

- Havlíčkův Brod, Perknov, Mírovka, Veselice u Havlíčkova Brodu - střet vymezených zastavitelných ploch se záplavovým územím

ÚP respektuje vymezená záplavová území včetně aktivní zóny záplavového území. V ÚP jsou vymezeny plochy zeleně v záplavovém území podél toku Sázavy, za účelem zvýšení retenční schopnosti území a posílení ochrany navazujících ploch zastavěného území. Záplavové území a aktivní zóna záplavového území jsou v ÚP respektovány. Vymezené plochy do záplavového území zasahují jen výjimečně a okrajově, jedná se zejména o doplnění pásů zeleně podél vodních toků a doplnění ÚSES, případně plochy dopravní infrastruktury (silnice zajišťující obsluhu stabilizovaných či rozvojových ploch) a plochy, jejichž využití nepředpokládá realizaci staveb trvalého charakteru (otevřená sportoviště).

- Poděbavy - střet záměrů s vybranými přírodními limity - LAPV Klanečná vs. regionální biokoridor, vysokorychlostní trať vs. regionální biokoridor. Západní obchvat Havlíčkova Brodu (územní rezerva) vs. regionální biokoridor.

Územní plán respektuje umístění rezervy pro vysokorychlostní trať dle ZÚR Kraje Vysočina, koridory a

plochy regionální úrovně systému ekologické stability jsou respektovány a jsou přijata opatření pro zajištění jejich funkčnosti.

Vedení územní rezervy západního obchvatu Havlíčkova Brodu je vymezeno ve členitém území a v těsné vazbě na zastavěná území, bude nutné prověřit všechny možné negativní důsledky na životní prostředí a zájmy ochrany a přírody a krajiny.

- Havlíčkův Brod - střet záměrů s vybranými přírodními limity - jihovýchodní obchvat města Havlíčkův Brod vs. regionální biokoridor a vs. EVL a západní obchvat města (územní rezerva) vs. VKP registrovaný Územní plán navrhuje v místech křížení jihovýchodního obchvatu města s biokoridory, zajistit jejich průchod v parametrech zajišťujících jejich plnou funkčnost. V podmínkách využití jednotlivých typů ploch jsou stanoveny i specifické požadavky na uspořádání území zahrnující podmínky vyplývající pro ochranu EVL jako přírodní hodnoty.

Vedení územní rezervy západního obchvatu Havlíčkova Brodu je vymezeno ve členitém území a v těsné vazbě na zastavěná území, bude nutné prověřit všechny možné negativní důsledky na životní prostředí a zájmy ochrany a přírody a krajiny.

- Mírovka, Termesivy - střet záměrů s vybranými přírodními limity - záměr na vedení ZVN vs. EVL, VKP registrovaný a maloplošné zvláště chráněné území

Návrh ÚP vymezuje koridory pro umístění staveb technické infrastruktury a pro plochy těchto koridorů stanovuje podmínky pro jejich využití. V podmínkách využití jednotlivých typů ploch jsou stanoveny i specifické požadavky na uspořádání území zahrnující podmínky vyplývající pro ochranu přírodních hodnot a limitů rozvoje území, jako jsou EVL, VKP nebo maloplošné zvláště chráněné území.

- Šmolovy u Havlíčkova Brodu - střet záměrů s vybranými technickými limity - vysokorychlostní trať (VRT) vs. železniční trať SŽDC 237 a silnice I/34

Křížení budoucích liniových dopravních staveb - přeložky silnice I/34 - jihozápadní obchvat s případnou budoucí trasou vysokorychlostní železnice bude řešeno mimoúrovňově s ohledem na upřesnění polohopisného a výškopisného průběhu tras liniových dopravních staveb v rámci podrobnější dokumentace stavby přeložky silnice I/34.

- Suchá u Havlíčkova Brodu, Šmolovy u Havlíčkova Brodu - střet záměrů s vybranými technickými limity - vysokorychlostní trať (VRT) vs. silnice I/38

Křížení se silnicí I/38 s případnou budoucí trasou vysokorychlostní železnice bude řešeno mimoúrovňově s ohledem na upřesnění polohopisného a výškopisného průběhu tras liniových dopravních staveb v rámci podrobnější dokumentace.

- Březinka u Havlíčkova Brodu, Havlíčkův Brod, Herlify, Květnov, Mírovka, Suchá u Havlíčkova Brodu, Svatý Kříž - území s nevyhovujícím systémem odvádění a čištění odpadních vod - chybějící kanalizace, resp. nevyhovující kanalizační řady, vyžadující rekonstrukci; nenapojení některých stok na ČOV

Rozvoj kanalizační soustavy bude realizován v souladu s Plánem rozvoje vodovodů a kanalizací Kraje Vysočina.

- *Městská část Březinka je v současné době ve větší části zástavby vybavena jednotnou kanalizační sítí, splaškové vody z obce odtékají po předčištění v biologických septicích do této kanalizace a následně pak do obecního rybníka. ČOV není vybudována.*

- *Místní část Herlify má částečně vybudovaný systém jednotné veřejné kanalizace. Část odpadních vod je zachycována v bezodtokých jímkách. Je vybudována domovní čistírna odpadních vod pro 11 rodinných domů.*

- *Místní část Květnov je částečně vybavena jednotnou kanalizační sítí. Splaškové vody z větší části odtékají po předčištění v biologických septicích do této kanalizace a následně pak do obecního rybníka.*

- *Místní část Mírovka má částečně vybudovanou oddílnou kanalizaci. Splaškové vody z větší části Mírovky odtékají po předčištění v biologických septicích do této kanalizace a následně jsou tlakově čerpány na ČOV Havlíčkův Brod. Zbylé odpadní vody jsou zachycovány v bezodtokých jímkách, odkud se vyvážejí na zemědělsky využívané pozemky.*

- *Místní část Suchá má vybudovanou jednotnou kanalizaci pouze částečně a to vždy k nejbližšímu rybníku či k vodoteči, centrální svod chybí zcela a přebírá ho série za sebou vybudovaných rybníků. Splaškové vody z větší části Suché odtékají po předčištění v biologických septicích do této kanalizace a následně pak přes soustavu rybníků do potoka Žabince a dále pak do řeky Sázavy. Zbylé odpadní vody jsou zachycovány v bezodtokých jímkách, odkud se vyvážejí na zemědělsky využívané pozemky. ČOV není vybudována.*

- *Místní část Svatý Kříž má částečně vybudovanou jednotnou kanalizaci, splaškové vody z větší části Svatého Kříže odtékají po předčištění v biologických septicích do této kanalizace a následně pak do potoka Žabinec. Zbylé odpadní vody jsou zachycovány v bezodtokých jímkách, odkud se vyvážejí na zemědělsky využívané pozemky. ČOV není vybudována.*

○ *Kanalizace města Havlíčkova Brodu je provedena převážně jako jednotná a byla vybudována po částech dle dílčích projektů. Odpadní vody průmyslových znečišťovatelů jsou předčištěny v jejich vlastních čistírnách a přivedeny na městskou ČOV samostatnými sběrači. Stávající ČOV Havlíčkův Brod je vyhovující.*

- Klanečná, Veselice u Havlíčkova Brodu, Jilemník - území s nevyhovujícím systémem zásobování pitnou vodou

Rozvoj vodovodní soustavy bude realizován v souladu s Plánem rozvoje vodovodů a kanalizací Kraje Vysočina.

- *Místní část Klanečná není zásobena pitnou vodou z veřejného vodovodu. V současné době je budována vodovodní síť.*
- *Místní část Jilemník je v současné době zásobena pitnou vodou z veřejného vodovodu. Vodovodní řady v obci jsou napojeny na přívaděč, který bude zásobovat vodojem v České Bělé.*
- *Místní část Veselice není v současné době zásobena pitnou vodou z veřejného vodovodu, obyvatelé využívají ke svému zásobení soukromé zdroje a obecní studnu.*

- Klanečná, Veselice u Havlíčkova Brodu, Jilemník, Zbožice, Poděbavy - území nenapojené na plynovodní síť

Základní plynovodní síť na území města je dostatečně dimenzována pro vypočtené navýšení potřeby včetně plynofikace dosud nepřipojených místních částí. Územní plán navrhuje plynofikaci místní části Zbožice. Plynofikace dalších místních částí (Jilemník, Klanečná, Veselice, Poděbavy) musí být ověřena na základě technicko-ekonomického posouzení její efektivity.

- Šmolovy u Havlíčkova Brodu - dosud nenalezená přijatelná koncepce řešení dopravy - jihozápadní segment obchvatu města; vyhledat optimální trasu silnice mezi I/34 a I/38

Územní plán navrhuje nové trasování jihozápadního segmentu obchvatu města v přímé v přímé návaznosti na jihovýchodní segment obchvatu a dále na západ s křížením se silnicí I/3 v přímé návaznosti na jihovýchodní segment obchvatu a dále na západ s křížením se silnicí I/34 severně od obce Šmolovy. Severozápadní segment obchvatu města, tedy úsek mezi silnicí I/34 ve směru na Humpolec na jihu a silnicí I/38 ve směru na Kolín na severu, je veden západně od obce Šmolovy. Navržené řešení odpovídá požadavkům dotčených orgánů při projednávání územního plánu.

4. Vyhodnocení souladu s Politikou územního rozvoje ČR a územně plánovací dokumentací vydanou krajem

Politika územního rozvoje ČR

Územní plán je zpracován v souladu s obecnými zásadami Politiky územního rozvoje ČR (dále jen „PÚR ČR“), ve znění aktualizace č.1 schválenou usnesením vlády České republiky č.276 ze dne 15.4.2015 a vytváří podmínky pro naplnění jejích cílů.

Prioritou rozvoje města je v nejbližší době vytváření územních podmínek pro zajištění příznivého životního prostředí, přírodní rovnováhy v krajině, ochrana rozmanitostí forem života, přírodních hodnot, šetrné hospodaření s přírodními zdroji, zkvalitňování podmínek pro bydlení, sociální soudržnost a podpora vhodných ekonomických aktivit.

Územní plán Havlíčkův Brod respektuje obecné zásady PÚR ČR, vytváří podmínky pro naplnění jejich cílů a je v souladu s republikovými prioritami územního plánování pro zajištění udržitelného rozvoje území. Správního území obce Havlíčkův Brod se týkají zejména následující body republikových priorit:

(14) Ve veřejném zájmu chránit a rozvíjet přírodní, civilizační a kulturní hodnoty území, včetně urbanistického, architektonického a archeologického dědictví. Zachovat ráz jedinečné urbanistické struktury území, struktury osídlení a jedinečné kulturní krajiny, které jsou výrazem identity území, jeho historie a tradice. Tato území mají značnou hodnotu, např. i jako turistické atraktivity. Jejich ochrana by měla být provázána s potřebami ekonomického a sociálního rozvoje v souladu s principy udržitelného rozvoje. V některých případech je nutná cílená ochrana míst zvláštního zájmu, v jiných případech je třeba chránit, respektive obnovit celé krajinné celky. Krajina je živým v čase proměnným celkem, který vyžaduje tvůrčí, avšak citlivý přístup k vyváženému všestrannému rozvoji tak, aby byly zachovány její stěžejní kulturní, přírodní a užité hodnoty.

Bránit upadání venkovské krajiny jako důsledku nedostatku lidských zásahů.

Územní plán Havlíčkův Brod chrání a rozvíjí přírodní, civilizační a kulturní hodnoty území. Zastavitelné plochy jsou vymezovány v přímé vazbě na zastavěné území, dopravní a technický systém v území tak, aby byly minimalizovány nároky na zábor zemědělského půdního fondu, lesních pozemků a především s ohledem na specifické cílové charakteristiky a typy krajiny. Zastavitelné plochy nenarušují a plně respektují historickou urbanistickou kompozici jednotlivých sídelních částí. Ochrana je zajištěna členěním území do ploch s rozdílným způsobem využití a stanovením podmínek využití, které uvedené hodnoty zohledňují. Uvedená koncepce ochrany a rozvoje hodnot je respektována.

(16) Při stanovování způsobu využití území v územně plánovací dokumentaci dávat přednost komplexním řešením před uplatňováním jednostranných hledisek a požadavků, které ve svých důsledcích zhoršují stav i hodnoty území. Při řešení ochrany hodnot území je nezbytné zohledňovat také požadavky na zvyšování kvality života obyvatel a hospodářského rozvoje území. Vhodná řešení územního rozvoje je zapotřebí hledat ve spolupráci s obyvateli území i s jeho uživateli a v souladu s určením a charakterem oblastí, os, ploch a koridorů vymezených v PÚR ČR.

Řešené území je součástí rozvojové osy republikového významu OS5. Úkoly a požadavky, vyplývající pro řešení území z přítomnosti v rozvojové oblasti, stanovené nadřazenou ÚPD (PÚR ČR, ZÚR KV) jsou promítnuty do koncepce rozvoje území a koordinovány s individuálními záměry vlastníků a uživatelů území.

S ohledem na ochranu hodnot území, současný stav a podmínky v území, jeho rozvojové předpoklady, význam a pozici města v sídelní struktuře, limity využití území a nadřazenou územně plánovací dokumentaci je stanoven optimální způsob využití území a rozsah zastavitelných ploch.

18) Podporovat polycentrický rozvoj sídelní struktury. Vytvářet předpoklady pro posílení partnerství mezi městskými a venkovskými oblastmi a zlepšit tak jejich konkurenceschopnost.

Územní plán respektuje stávající strukturu osídlení města, včetně samostatných místních částí. Koncepce stanovená Územním plánem Havlíčkův Brod, cíleně vytváří podmínky pro další rozvoj funkcí odpovídající charakteru a velikosti místních částí a zároveň posiluje vazby na kompaktní město, zejména zkvalitňováním veřejné infrastruktury. Územní plán vymezuje zastavitelné plochy, plochy přestavby zejména pro rozvoj bydlení, občanské vybavenosti, výroby a skladování, zeleně a rekreace a technické infrastruktury nejen v rámci města Havlíčkův Brod, ale i v okolních sídlech, čímž je zajištěn jejich rozvoj a posílení vzájemných vazeb mezi městskými a venkovskými částmi řešeného území.

(19) Vytvářet předpoklady pro polyfunkční využívání opuštěných areálů a ploch. Hospodárně využívat zastavěné území a zajistit ochranu nezastavěného území a zachování veřejné zeleně, včetně minimalizace její fragmentace. Cílem je účelné využívání a uspořádání území úsporně v nárocích na veřejné rozpočty na dopravu a energii, které koordinací veřejných a soukromých zájmů na rozvoji území omezují negativní důsledky suburbanizace pro udržitelný rozvoj území.

Vymezením ploch přestavby a stanovením podmínek využití ve stabilizovaných plochách v zastavěném území jsou vytvořeny podmínky pro intenzifikaci zastavěného území. Zastavitelné plochy jsou vymezeny v nezbytném rozsahu výhradně v přímé vazbě na zastavěné území s cílem minimalizovat nároky na veřejné rozpočty a chránit nezastavěné území, především zemědělskou půdu.

(20) Rozvojové záměry, které mohou významně ovlivnit charakter krajiny, umísťovat do co nejméně konfliktních lokalit a následně podporovat potřebná kompenzační opatření. S ohledem na to při územně plánovací činnosti, pokud je to možné a odůvodněné, respektovat veřejné zájmy např. ochrany biologické rozmanitosti a kvality životního prostředí, zejména formou důsledné ochrany zvláště chráněných území, lokalit soustavy Natura 2000, mokřadů, ochranných pásem vodních zdrojů, chráněné oblasti přirozené akumulace vod a nerostného bohatství, ochrany zemědělského a lesního půdního fondu. Vytvářet územní podmínky pro implementaci a respektování územních systémů ekologické stability a zvyšování a udržování ekologické stability a k zajištění ekologických funkcí krajiny i v ostatní volné krajině a pro ochranu krajinných prvků přírodního charakteru v zastavěných územích, zvyšování a udržování rozmanitosti venkovské krajiny. V rámci územně plánovací činnosti vytvářet podmínky pro ochranu krajinného rázu s ohledem na cílové charakteristiky a typy krajiny a vytvářet podmínky pro využití přírodních zdrojů.

Územní plán Havlíčkův Brod stanovuje koncepci uspořádání krajiny, ve které jsou zakotveny základní principy a zásady ochrany přírody a krajiny a respektuje a dále rozvíjí stabilizovanou strukturu sídel v řešeném území.

Nové záměry jsou umísťovány s ohledem na účelné využívání území a na identifikované hodnoty a limity využití území. Územní plán vymezuje a zpřesňuje územní systém ekologické stability a v případě umísťování záměru mimo zastavěné území města byla zohledněna zejména ochrana krajinného rázu. Do ÚP byla integrována kompenzační opatření, vymezená s ohledem na dopad na lokality EVL.

(23) Podle místních podmínek vytvářet předpoklady pro lepší dostupnost území a zkvalitnění dopravní a technické infrastruktury s ohledem na prostupnost krajiny. Při umísťování dopravní a technické infrastruktury zachovat prostupnost krajiny a minimalizovat rozsah fragmentace krajiny; je-li to z těchto hledisek účelné, umísťovat tato zařízení souběžně.

(24) Vytvářet podmínky pro zlepšování dostupnosti území rozšiřováním a zkvalitňováním dopravní infrastruktury s ohledem na potřeby veřejné dopravy a požadavky ochrany veřejného zdraví, zejména uvnitř rozvojových oblastí a rozvojových os. Možnosti nové výstavby posuzovat vždy s ohledem na to, jaké vyvolá nároky na změny veřejné dopravní infrastruktury a veřejné dopravy. Vytvářet podmínky pro zvyšování bezpečnosti a plynulosti dopravy, ochrany a bezpečnosti obyvatelstva a zlepšování jeho ochrany před hlukem a emisemi, s ohledem na to vytvářet v území podmínky pro environmentálně šetrné formy dopravy (např. železniční, cyklistickou).

Územní plán vytváří předpoklady pro lepší dostupnost území a zkvalitnění dopravní infrastruktury. ÚP vymezuje nové rozvojové plochy uvnitř zastavěného území nebo ve vazbě na jeho hranici, tak aby byla zajištěna její optimální dostupnost a napojitelnost na dopravní a technickou infrastrukturu. Vymezené plochy pro nové vedení dopravní a technické infrastruktury jsou vymezeny v koordinaci s cílem minimalizovat fragmentaci krajiny a s ohledem na stávající a navrhovanou zástavbu (zejména obytnou). K zajištění prostupnosti krajiny přispívají nově vymezené plochy zeleně, které dotváří ucelený systém.

Koncepce ÚP respektuje stávající plochy a zařízení dopravní infrastruktury (doprava silniční, železniční, letecká, cyklistická a pěší) a navrhuje opatření pro jejich doplnění a rozšíření, s ohledem na zlepšení hygienické kvality prostředí a negativních dopadů dopravy na stávající a navrhované síti. V rámci ÚP jsou vymezeny zejména

záměry na dostavbu obchvatu města či homogenizaci stávajících tras, v souladu s PÚR trasa vysokorychlostní trati a dále plocha pro rozšíření letiště Havlíčkův Brod. V celém území jsou vymezeny nové cyklistické trasy, s cílem zlepšení dostupnosti území.

(25) Vytvářet podmínky pro preventivní ochranu území a obyvatelstva před potenciálními riziky a přírodními katastrofami v území (záplavy, sesuvy půdy, eroze atd.) s cílem minimalizovat rozsah případných škod. Zejména zajistit územní ochranu ploch potřebných pro umístování staveb a opatření na ochranu před povodněmi a pro vymezení území určených k řízeným rozlívům povodní. Vytvářet podmínky pro zvýšení přirozené retence srážkových vod v území s ohledem na strukturu osídlení a kulturní krajinu jako alternativy k umělé akumulaci vod. V zastavěných územích a zastavitelných plochách vytvářet podmínky pro zadržování, vsakování i využívání dešťových vod jako zdroje vody a s cílem zmírňování účinků povodní.

ÚP respektuje vymezená záplavová území včetně aktivní zóny záplavového území, území zvláštní povodně pod vodním dílem, evidovaná poddolovaná území, stará důlní díla, staré zátěže a kontaminované plochy, sklady nebezpečných látek, zařízení na odstraňování nebezpečného odpadu a dále zónu havarijního plánování, a tyto limity zohledňuje při vymežování zastavitelných ploch.

ÚP vymezuje plochy zeleně v záplavovém území podél toku Sázavy, na vodoteči Cihlářský potok jsou navržena protipovodňová a protierozní opatření, v lokalitě Perknov je navržen suchý poldr pro ochranu stávající zástavby. Účinky větrné eroze rozsáhlých nečleněných zemědělských ploch budou snižovány jejich rozčleněním pomocí interakčních prvků v podobě linií dřevin, které budou plnit mimo jiné i funkci větrolamů.

(26) Vymezovat zastavitelné plochy v záplavových územích a umísťovat do nich veřejnou infrastrukturu jen ve zcela výjimečných a zvláště odůvodněných případech. Vymezovat a chránit zastavitelné plochy pro přemístění zástavby z území s vysokou mírou rizika vzniku povodňových škod.

Záplavové území a aktivní zóna záplavového území jsou v ÚP respektovány. Vymezené plochy do záplavového území zasahují jen výjimečně a okrajově, jedná se zejména o doplnění pásů zeleně podél vodních toků a doplnění ÚSES, případně plochy dopravní infrastruktury (silnice zajišťující obsluhu stabilizovaných či rozvojových ploch) a plochy, jejichž využití nepředpokládá realizaci staveb trvalého charakteru (otevřená sportoviště).

(27) Vytvářet podmínky pro koordinované umístování veřejné infrastruktury v území a její rozvoj a tím podporovat její účelné využívání v rámci sídelní struktury. Vytvářet rovněž podmínky pro zkvalitnění dopravní dostupnosti obcí (měst), které jsou přirozenými regionálními centry v území tak, aby se díky možnostem, poloze i infrastruktuře těchto obcí zlepšovaly i podmínky pro rozvoj okolních obcí ve venkovských oblastech a v oblastech se specifickými geografickými podmínkami.

ÚP respektuje význam a polohu města v širší struktuře osídlení, stabilizuje stávající plochy a zařízení veřejné infrastruktury a vytváří podmínky pro její další rozvoj, s ohledem na identifikované potřeby a rozvojový potenciál jednotlivých částí obce a s cílem podpory hospodářského rozvoje vlastního města i jeho spádového území.

(28) Pro zajištění kvality života obyvatel zohledňovat nároky dalšího vývoje území, požadovat jeho řešení ve všech potřebných dlouhodobých souvislostech, včetně nároků na veřejnou infrastrukturu. Návrh a ochranu kvalitních městských prostorů a veřejné infrastruktury je nutné řešit ve spolupráci veřejného i soukromého sektoru s veřejností.

Územní plán zahrnuje řešení urbanistické koncepce, koncepce veřejné infrastruktury a koncepce uspořádání krajiny. Jsou vymezeny plochy zastavitelné, plochy přestavby a plochy změn v krajině, v dlouhodobém horizontu pak plochy územní rezervy. Koncepce ÚP vytváří předpoklady pro udržitelný rozvoj území, zohledňuje dlouhodobý vývoj a potřeby území a navrhuje opatření pro zajištění odpovídající kvality a rozsahu technické a dopravní infrastruktury, občanského vybavení a bydlení pro budoucí rozvoj města.

(29) Zvláštní pozornost věnovat návaznosti různých druhů dopravy. S ohledem na to vymezovat plochy a koridory nezbytné pro efektivní integrované systémy veřejné dopravy nebo městskou hromadnou dopravu, umožňující účelné propojení ploch bydlení, ploch rekreace, občanského vybavení, veřejných prostranství, výroby a dalších ploch, s požadavky na kvalitní životní prostředí. Vytvářet tak podmínky pro rozvoj účinného a dostupného systému, který bude poskytovat obyvatelům rovné možnosti mobility a dosažitelnosti v území. S ohledem na to vytvářet podmínky pro vybudování a užívání vhodné sítě pěších a cyklistických cest, včetně doprovodné zeleně v místech, kde je to vhodné.

ÚP stanovuje dopravní koncepci města jako ucelený systém, s propojením silniční, železniční, letecké, pěší i cyklistické dopravy, ve vazbě na širší území a okolní obce. Stávající síť je doplněna o nové trasy, které zlepšují prostupnost území a zajišťují dopravní přístup do vymezených rozvojových ploch. Součástí návrhu jsou nové plochy veřejných prostranství, jako místní a účelové komunikace či uliční prostory. ÚP plně respektuje systém veřejné hromadné dopravy a vytváří podmínky pro jeho další rozvoj.

(30) Úroveň technické infrastruktury, zejména dodávku vody a zpracování odpadních vod je nutno koncipovat tak, aby splňovala požadavky na vysokou kvalitu života v současnosti i v budoucnosti.

V rámci koncepce technické infrastruktury je navrženo zásobování vodou, odvádění a likvidace odpadních vod, zásobování elektrickou energií, zemním plynem a teplem a systém odpadového hospodářství. ÚP vymezuje plochu pro možné umístění kompostárny. Jsou respektovány stávající trasy ropovodů, produktovodů a vedení telekomunikačních kabelů, bez nutnosti jejich dalšího rozšiřování.

Koncepce TI je stanovena na základě identifikovaných potřeb a předpokládaného vývoje území a s ohledem na nově vymezené rozvojové plochy tak, aby pokrývala ve všech oblastech budoucí nároky obyvatel a byla tak zajištěna optimální kvalita jejich životních podmínek.

(31) Vytvářet územní podmínky pro rozvoj decentralizované, efektivní a bezpečné výroby energie z obnovitelných zdrojů, šetrně k životnímu prostředí, s cílem minimalizace jejich negativních vlivů a rizik při respektování přednosti zajištění bezpečného zásobování území energiemi.

Na území města se nenachází žádná zařízení pro výrobu energie. Koncepce ÚP reaguje na současné trendy směřující k využívání obnovitelných zdrojů. Součástí ÚP je vymezení plochy územní rezervy pro umístění zařízení na výrobu energie z biomasy.

(32) Při stanovování urbanistické koncepce posoudit kvalitu bytového fondu ve znevýhodněných městských částech a v souladu s požadavky na kvalitní městské struktury, zdravé prostředí a účinnou infrastrukturu věnovat pozornost vymezení ploch přestavby.

V plochách s nevyhovující prostorovou strukturou či nevyhovujícím způsobem využití dle podmínek využití ploch s rozdílným způsobem využití jsou v ÚP vymezeny plochy přestavby nebo je navržen jiný způsob využití, s ohledem na zajištění ochrany stávajících hodnot a účelného využívání území. Koncepce ÚP vytváří podmínky pro intenzifikaci a oživení městského jádra a podporu funkce bydlení v kombinaci s jiným způsobem využití ve smíšených plochách centrálního území, ve zbývajících částech řešeného území vymezuje samostatné plochy bydlení se stanovením podmínek prostorového uspořádání, s cílem vhodného začlenění do okolního prostředí a zvýšení kvality bydlení.

Dle PÚR ČR se řešené území nachází v republikové rozvojové oblasti OB11 - rozvojová oblast Jihlava, vymezené na území obcí z ORP Havlíčkův Brod ve střední a jižní části ORP, které jsou ovlivněny rozvojovou dynamikou krajského města Jihlavy (zařazení řešeného území do rozvojové oblasti republikového významu vychází z nabytí účinnosti Aktualizace č. 2 ZÚR KrV).

Řešené území je součástí rozvojové osy republikového významu OS5 Praha - (Kolín) - Jihlava - Brno, vymezené v rozsahu obcí s výraznou vazbou na významné dopravní cesty - dálnici D1, silnici I/38 a silnici I/12.

Územní plán Havlíčkův Brod respektuje kritéria a podmínky pro rozhodování o změnách v území a respektuje úkoly pro územní plánování stanovené v PÚR ČR pro rozvojové oblasti a rozvojové osy v čl. 38 a 39. Úkoly a požadavky pro řešení území stanovené nadřazenou ÚPD jsou promítnuty do koncepce rozvoje území.

Úkoly a požadavky pro řešení území stanovené nadřazenou ÚPD jsou

(38) Koncepční kritéria a podmínky pro rozhodování o změnách v území:

Při rozhodování a posuzování záměrů na změny v území ve všech rozvojových oblastech a rozvojových osách je nutno sledovat zejména:

- a) možnosti využití stávající veřejné infrastruktury a potřebu jejího dalšího rozvoje a dobudování při současném respektování přírodních, kulturních a civilizačních hodnot území,*
- b) rozvoj bydlení při upřednostnění rozvoje uvnitř zastavěného území a předcházení prostorové sociální segregaci, fragmentaci krajiny nově vymezenými zastavitelnými plochami a záborům ploch veřejné zeleně sloužící svému účelu,*
- c) nové využití nevyužívaných průmyslových, skladových, dopravních a jiných ploch,*
- d) řešení rekultivace a revitalizace opuštěných areálů a ploch (např. předcházející těžbou, průmyslovým využitím, armádou apod.), účelnou organizací materiálových toků a nakládání s odpady,*
- e) zachování a rozvoj společenské funkce tradičních městských center,*
- f) ochranu a využití rekreačního potenciálu krajiny,*
- g) minimalizování ovlivnění přírodních a krajinných hodnot území.*

(39) Úkoly pro územní plánování:

- a) při respektování republikových priorit územního plánování umožňovat v rozvojových oblastech a rozvojových osách intenzivní využívání území v souvislosti s rozvojem veřejné infrastruktury. Z tohoto důvodu v rozvojových oblastech a v rozvojových osách vytvářet podmínky pro umístění aktivit mezinárodního a republikového významu s požadavky na změny v území a tím přispívat k zachování charakteru území mimo rozvojové oblasti a rozvojové osy.*
- b) úkoly, stanovené pro jednotlivé rozvojové oblasti a rozvojové osy, musí být převzaty do územně plánovací dokumentace krajů a obcí.*
- c) kraje v zásadách územního rozvoje dle potřeby upřesní vymezení rozvojových oblastí a rozvojových os v rozlišení podle území jednotlivých obcí, při respektování důvodů vymezení jednotlivých rozvojových oblastí a rozvojových os.*

PÚR ČR vymezuje v řešeném území vymezen následující koridory dopravní a technické infrastruktury:

- V rámci PÚR ČR je vymezen koridor územní rezervy pro prověření vysokorychlostní dopravy VR1 (Dresden-)hranice SRN/ČR-Lovosice/Litoměřice-Praha, Plzeň-Praha, Brno-Vranovice-Břeclav-hranice ČR, Praha-Brno, Brno-(Přerov)-Ostrava-hranice ČR/Polsko. V rámci ÚP Havlíčkův Brod je vymezen koridor územní rezervy pro prověření budoucího umístění vedení vysokorychlostní železniční tratě VR 1, trasa Praha - Brno ve shodné šířce i dle platných ZÚR Kraje Vysočina, v šířce 600 m.
- PÚR vymezuje koridor konvenční železniční dopravy C-E 61 Děčín - Nymburk - Kolín, včetně Libické spojky, Golčův Jeníkov-Světlá nad Sázavou. Jedná se tratě č.073 Děčín-Ústí nad Labem-Střekov, č.072 Ústí nad Labem-Střekov-Lysá nad Labem, č.231 Lysá nad Labem-Kolín a č.230 Kolín - Havlíčkův Brod.

- PÚR vymezují koridor kapacitní silnice S8 (Mladá Boleslav) - R10 -Nymburk - Poděbrady - D11 - Kolín - Kutná Hora-Čáslav - Golčův Jeníkov - Havlíčkův Brod - Jihlava - Znojmo - Hatě - hranice ČR/ Rakousko (-Wien).
- PÚR vymezuje koridor technické infrastruktury E7 pro dvojité vedení 400kV Kočín - Mírovka a zapojení vedení 400kV Řeporyje - Prosenice do Mírovky. Součástí vymezeného koridoru jsou rovněž související plochy pro rozšíření elektrických stanic.
- PÚR vymezuje koridory technické infrastruktury E18 pro dvojité vedení 400kV Hradec-Výškov, Hradec-Řeporyje a Hradec-Mírovka a ploch pro rozšíření elektrických stanic 400/110kV Hradec, Výškov, Řeporyje a Mírovka.
- PÚR vymezuje koridory a plochy technické infrastruktury E21 pro dvojité vedení 400kV Mírovka-Čebín a Kočín-Přeštice včetně souvisejících ploch pro rozšíření elektrických stanic Mírovka, Kočín, Čebín a Přeštice.
- PÚR ČR stanovuje úkol na vymezení ploch morfologicky, geologicky a hydrologicky vhodných pro akumulaci povrchových vod (LAPV). Přesná lokalizace je definována generelem území chráněných pro akumulaci povrchových vod. Ve správním území Havlíčkova Brodu je vymezena plocha LAPV Klanečná, převzata do ZÚR Kraje Vysočina, ve znění aktualizace č.1, č.2, č.3 a č.5. Lokalita je územním plánem respektována a vymezena jako územní rezerva.

Zásady územního rozvoje Kraje Vysočina

Území města Havlíčkův Brod je řešeno v Zásadách územního rozvoje Kraje Vysočina, které byly vydány 16. 9. 2008 usnesením Zastupitelstva Kraje Vysočina č. 5/2008. Aktualizace č. 1 ZÚR Kraje Vysočina byla vydána 18. 9. 2012 usnesením zastupitelstva 0468/05/2012/ZK. Aktualizace č.2, Aktualizace č.3 ZÚR Kraje Vysočina byla vydána 13.9.2016 a nabyla účinnosti dne 7.10.2016 a aktualizace č.5, která nabyla účinnosti 30.12.2017.

Aktualizací č.2 ZÚR byly doplněny a přidány priority územního plánování Kraje Vysočina pro zajištění udržitelného rozvoje území. Správního území města Havlíčkův Brod se týkají zejména následující body krajských priorit:

(01) Pomocí nástrojů územního plánování vytvářet podmínky pro vyvážený rozvoj Kraje Vysočina založený na zajištění příznivého životního prostředí, stabilním hospodářském rozvoji a udržení sociální soudržnosti obyvatel kraje. Vyváženost a udržitelnost rozvoje území kraje sledovat jako základní požadavek při zpracování územních studií, územních plánů obcí, regulačních plánů a při rozhodování o změnách ve využití území.

ÚP Havlíčkův Brod vytváří podmínky pro vyvážený rozvoj Kraje Vysočina založený na zajištění příznivého životního prostředí, stabilním hospodářském rozvoji a udržení sociální soudržnosti obyvatel kraje. Zastavitelné plochy i plochy přestavby splňují principy udržitelného rozvoje tak, aby byl v území zajištěn vyvážený rozvoj všech jeho základních pilířů.

(04) Vytvářet podmínky pro zachování a rozvíjení polycentrické struktury osídlení kraje založené na městech Jihlava, Třebíč, Havlíčkův Brod, Pelhřimov a Žďár nad Sázavou, zejména:

b) posilovat význam ostatních center osídlení, zejména ORP;

c) podporovat funkční vztahy mezi městy a venkovským osídlením.

Územní plán Havlíčkův Brod stanovuje podmínky pro zachování a rozvíjení polycentrické struktury osídlení kraje, které jsou zakotveny v koncepci rozvoje území a v urbanistické koncepci města.

Posilování významu města Havlíčkův Brod coby významného spádového centra je Územním plánem Havlíčkův Brod zajištěno vymezením pestré nabídky zastavitelných ploch a ploch přestavby umožňujících adekvátní rozvoj města.

Podpora funkčních vztahů mezi městem Havlíčkův Brod a venkovskými sídly v jeho okolí je zajištěna komplexním posouzením celého řešeného území a rovnoměrnou distribucí nově vymezených zastavitelných ploch a ploch přestavby do jednotlivých sídel v rámci celého správního území města Havlíčkův Brod.

(06) Vytvářet podmínky pro péči o přírodní, kulturní a civilizační hodnoty na území kraje, které vytvářejí image kraje a posilují vztah obyvatelstva ke svému území. Přitom se soustředit zejména na:

b) minimalizaci záboru zemědělského půdního fondu a negativních zásahů do pozemků určených k plnění funkcí lesa

f) zachování a citlivé doplnění výrazu sídel, s cílem nenarušovat cenné městské i venkovské urbanistické struktury a omezit nežádoucí vzájemné srůstání sídel

g) ochranu území a ploch prvků územního systému ekologické stability nadregionálního, regionálního i lokálního významu a zlepšování migrační propustnosti krajiny pro volně žijící živočichy a pro člověka, včetně ochrany existujících i potenciálních migračních tras živočichů a sítě veřejně přístupných účelových komunikací a pěších a cyklistických stezek, cest a pěšin ve volné krajině

ÚP Havlíčkův Brod vytváří podmínky pro zabezpečení souladu přírodních, kulturních a civilizačních hodnot v území. Pro vymezení rozvojových ploch byly přednostně využity kapacity v zastavěném území - proluky a nedostatečně využívané plochy. Rozsah záboru zemědělského půdního fondu a zásahy do pozemků určených k plnění funkcí lesa je adekvátní s ohledem na význam města ve struktuře osídlení.

Zastavitelné plochy a plochy přestavby jsou vymezeny s ohledem na ustálené urbanistické principy a s ohledem na charakter a strukturu stávající zástavby, jsou vymezeny ve vazbě na zastavěné území, či ve vhodných prolukách v zastavěném území. Tím je citlivě doplněn výraz sídel, zároveň je ale vyloučeno jejich nežádoucí srůstání.

ÚP dbá na ochranu životního prostředí, upřesňuje, případně vymezuje nové prvky ÚSES regionální i lokální úrovně, nebrání prostupnosti krajiny a chrání podzemní a povrchové vody. Územní plán respektuje pěší turistické trasy a značení vedení cyklistických tras, včetně vazeb na okolní obce a širší území.

(07) Vytvářet podmínky pro stabilizaci a vyvážený rozvoj hospodářských činností na území kraje zvláště ve vymezených rozvojových oblastech a osách.

- a) *posílení kvality života obyvatel a obytného prostředí, tedy navrhovat příznivá urbanistická a architektonická řešení sídel, dostatečné zastoupení a vysoce kvalitní řešení veřejných prostranství a ploch veřejné zeleně, vybavení sídel potřebnou veřejnou infrastrukturou a zabezpečení dostatečné prostupnosti krajiny*
- b) *vyvážené a efektivní využívání zastavěného území a zachování funkční a urbanistické celistvosti sídel a v souvislosti s tím zajišťovat plnohodnotné využití ploch a objektů v zastavěném území a preferovat rekonstrukce a přestavby nevyužívaných objektů a areálů v sídlech před výstavbou ve volné krajině*

ÚP vymezuje nové rozvojové plochy uvnitř zastavěného území nebo ve vazbě na jeho hranici, tak aby byla zajištěna její optimální dostupnost a napojitelnost na dopravní a technickou infrastrukturu. Vymezené plochy pro nové vedení dopravní a technické infrastruktury jsou vymezeny v koordinaci s cílem minimalizovat fragmentaci krajiny a s ohledem na stávající a navrhovanou zástavbu (zejména obytnou). K zajištění prostupnosti krajiny přispívají nově vymezené plochy zeleně, které dotváří ucelený systém.

V zájmu hospodárného využívání území a ochrany volné krajiny umísťuje ÚP rozvojové záměry přednostně do území brownfields a v návaznosti na hranici zastavěného území. Plochy zeleně jsou v maximální možné míře respektovány jako významná přírodní hodnota území. ÚP vymezuje stabilizované plochy veřejně přístupné zeleně a doplňuje je o plochy zeleně, které zajišťují ochranu a izolaci stávajících a rozvojových ploch, zejména ploch bydlení od ploch s možnými rušivými vlivy, a přispívají k propojení stávajících ploch a vytvoření spojitého systému.

(08c) Vytvářet územní podmínky pro zmírnění negativních účinků tranzitní silniční a železniční dopravy na obyvatelstvo kraje vymezováním vhodného plošného a prostorového uspořádání území, zejména návrhem ploch pro bydlení v dostatečném odstupu od dopravně zatížených silnic a železnic, návrhem obchvatů a přeložek mimo intenzivně obydlená území anebo návrhem dalších vhodných stavebně technických, provozních či organizačních opatření.

ÚP respektuje stávající plochy a zařízení dopravní infrastruktury (doprava silniční, železniční, letecká, cyklistická a pěší) a navrhuje opatření pro jejich doplnění a rozšíření, s ohledem na zlepšení hygienické kvality prostředí a negativních dopadů dopravy na stávající a navrhované síť. V rámci ÚP jsou vymezeny zejména záměry na dostavbu obchvatu města či homogenizaci stávajících tras, v souladu s PÚR trasa vysokorychlostní trati a dále plocha pro rozšíření letiště Havlíčkův Brod. Ochrana obyvatel před hlukem a emisemi z dopravy je zajištěna vlastní lokalizací rozvojových ploch (zejména pro bydlení), vymezením ploch izolační a ochranné zeleně podél hlavních dopravních tras a dále stanovením podmínky pro splnění maximálních hladin hluku pro novou výstavbu.

(08d) Předcházet střetům vzájemně neslučitelných činností v území návrhem vhodného plošného a prostorového uspořádání území, zejména chránit obytná a rekreační území před negativními vlivy z koncentrovaných výrobních činností a z dopravy. Plošné uspořádání řešeného území nepředpokládá střet vzájemně neslučitelných funkcí, které by podstatně snižovaly kvalitu obytných nebo rekreačních ploch v řešeném území. V ÚP je podmínka umístování výrobních zařízení bez negativních vlivů na ŽP stanovena v rámci podmínek pro využití ploch s rozdílným způsobem využití. Pro další rozvoj jsou přednostně vymezovány plochy nevyužité či nevhodně využitě jako plochy přestavby.

- Havlíčkův Brod je součástí rozvojové oblasti republikového významu OB11 Jihlava (Havlíčkův Brod - Březinka u Havlíčkova Brodu, Havlíčkův Brod, Klanečná, Květnov, Mírovka, Perknov, Poděbáby, Suchá u Havlíčkova Brodu, Šmolovy u Havlíčkova Brodu, Termesivy, Veselice u Havlíčkova Brodu).

ZÚR stanovují v rozvojové oblasti OB11 tyto zásady pro usměrňování územního rozvoje a rozhodování o změnách v území:

- *rozvoj ekonomických aktivit soustředit do ploch s vazbou na komunikace nadřazené síť, Havlíčkův Brod (ve vazbě na silnice I/34 a I/38 a JV obchvat města);*
- *logistické a výrobní areály lokalizovat ve vazbě na silniční síť nadmístního významu tak, aby jejich vazby neměly negativní důsledky na centra sídel a obytná území;*
- *rozvoj bydlení soustředit do lokalit s možností kvalitní autobusové i železniční dopravy;*
- *respektovat přírodní, kulturní a civilizační hodnoty území;*
- *chránit ve zvýšené míře pozitivní znaky charakteristik krajinného rázu a dotvářet krajinu s cílem zvýšení její estetické hodnoty a ekologické stability;*

ZÚR stanovují tyto úkoly pro územní plánování:

- *dořešit napojení silnice I/34 (od dálnice D1) na silnici I/38 mimo zastavěné území města Havlíčkův Brod;*
- *ověřit možnost napojení silnice II/150 na I/38 mimo zastavěné území města Havlíčkův Brod;*
- *ověřit rozsah zastavitelných ploch v sídlech a stanovit směry jejich využití s ohledem na kapacity obsluhy dopravní a technickou infrastrukturou, limity rozvoje území a ochranu krajiny;*
- *respektovat požadavky na ochranu městské památkové rezervace Havlíčkův Brod;*
- *respektovat požadavky na ochranu přírodní rezervace přírodních památek Šlapanka a evropsky významných lokalit Šlapanka, Zlatý potok a Břevnický potok;*

- upřesnit vymezení skladebných částí ÚSES - regionální biokoridory 427 Chlístov - Peleštrov, 428 Peleštrov - Volský vrch, 431 - Nová Ves - Chlístov, 432 Chlístov - Hamry, 433 Stříbrné Hory - Hamry, 435 RK432 - Ronovecký les, 439 Chlístov - Hradiště, 1618 Hamry, 1619 Chlístov;
- zajistit ochranu vymezené plochy územní rezervy pro lokalitu pro akumulaci povrchových vod Klanečná.

ÚP Havlíčkův Brod je zpracován v souladu se stanovenými zásadami a úkoly pro územní plánování pro rozvojovou oblast OB11. Stávající struktura území Havlíčkova Brodu je územním plánem respektována, stabilizována a dále rozvíjena. ÚP vymezuje nové plochy pro výrobu a podnikání v území mezi stabilizovanými průmyslovými areály a navrhovanou trasou obchvatu města (přeložka silnice I/38). Specifické plochy pro logistiku nejsou územním plánem vymezeny. Plochy bydlení jsou vymezovány výhradně ve vazbě na stávající zastavěné území jako rozšíření stávajících obytných souborů na území města, v lokalitách, které jsou již dnes optimálně obslužené systémem veřejné autobusové dopravy osob a optimálně dostupné ze stávajících zastávek MHD. Veškeré hodnoty území jsou územním plánem respektovány a jsou stanoveny podmínky pro jejich ochranu.

ÚP vymezuje koridory územních rezerv pro napojení silnic I/34 na silnici I/38 a napojení silnice II/15 na I/38. Zastavitelné plochy byly doplněny a upraveny na základě současných a budoucích potřeb území a jeho předpokládaného rozvoje. Městská památková zóna je respektována a rovněž je respektována Přírodní památka a EVL Šlapanka a Zlatý potok (a též EVL Břevnický potok) jako přírodní hodnoty a limity rozvoje území. V ÚP jsou zpřesněny všechny skladebné části ÚSES na regionální úrovni a vymezeny skladebné části na lokální úrovni.

ÚP vymezuje plochu vhodnou pro akumulaci povrchových vod jako plochu územní rezervy a stanovuje podmínky pro její prověření.

- Havlíčkův Brod je součástí rozvojové osy republikového významu OS5 Praha - Jihlava - Brno (dle PÚR) tak, že do této osy jsou zahrnuty následující obce (katastrální území).

Ve správním obvodu ORP Havlíčkův Brod - Golčův Jeníkov, Habry, Havlíčkův Brod (Zbožice), Kámen, Olešná, Radostín u Havlíčkova Brodu, Skryje, Skuhrov u Havlíčkova Brodu.

ZÚR stanovují v ose OS5 tyto zásady pro usměrňování územního rozvoje a rozhodování:

- rozvoj bydlení soustředit do lokalit s možností kvalitní hromadné dopravy včetně železniční;
- respektovat prvky přírodních, kulturních a civilizačních hodnot území;
- chránit ve zvýšené míře pozitivní znaky charakteristik krajinného rázu a dotvářet krajinu s cílem zvýšení její estetické hodnoty a ekologické stability;

ZÚR stanovují v ose OS5 úkoly pro územní plánování:

- ověřit rozsah zastavitelných ploch v sídlech a stanovit směry jejich využití s ohledem na kapacity obsluhy dopravní a technickou infrastrukturou, limity rozvoje území a ochranu krajiny;
- upřesnit vymezení skladebných částí ÚSES - regionální biokoridory, 428 Peleštrov - Volský vrch, 429 Volský vrch - K77, R012 Peleštrov - Lučice, 722 Volský vrch

Zásady a úkoly stanovené ZÚR KrV jsou naplněny Územním plánem Havlíčkův Brod. ÚP respektuje zásady pro rozvoj bydlení, respektuje a stanovuje podmínky pro ochranu přírodních, kulturních a civilizačních hodnot území. ÚP nenavrhuje stavby, které by vedly k ohrožení pozitivních znaků krajinného rázu. Zastavitelné plochy byly doplněny a upraveny na základě současných a budoucích potřeb území a jeho předpokládaného rozvoje s ohledem na dopravní a technickou infrastrukturu. V ÚP jsou zpřesněny všechny skladebné části ÚSES na regionální úrovni nacházející se na území Havlíčkova Brodu a vymezeny skladebné části na lokální úrovni.

- ZÚR stanovují na území Kraje Vysočina kategorie center osídlení. Havlíčkův Brod je vymezen jako významné střední centrum.

ZÚR stanovují tyto zásady pro usměrňování územního rozvoje a rozhodování o změnách v území:

- rozvíjet regionální obslužné funkce v oblasti školství, zdravotnictví a kultury;
- rozvíjet bydlení a ekonomické aktivity, zejména aktivity v oblasti výroby a služeb vytvářející větší počet pracovních příležitostí;
- zlepšit situaci v dopravním napojení a dopravní obslužnosti;
- chránit kulturní a přírodní hodnoty a využít je pro udržitelný rozvoj cestovního ruchu.

ZÚR stanovují tyto úkoly pro územní plánování:

- zabezpečovat územní podmínky pro rozvoj obslužných i ekonomických aktivit;
- vytvářet podmínky pro zlepšení dopravní obslužnosti vyšším uplatněním hromadné dopravy ve svých spádových obvodech.

ÚP Havlíčkův Brod respektuje zásady a úkoly stanovené v ZÚR Kraje Vysočina pro významné střední centrum. Jsou vymezeny plochy občanského vybavení, bydlení a výroby, přispívající k rozvoji města, ke zvýšení kvality bydlení, počtu pracovních příležitostí, dostupnosti služeb a celkovému zlepšení životních podmínek. Navrhuje přeložky silnic a vytváří podmínky pro zlepšení dopravního napojení a dopravní obslužnosti významného středního centra osídlení Havlíčkův Brod. Kulturní a přírodní hodnoty území jsou koncepcí ÚP respektovány a chráněny. Jsou stabilizovány stávající plochy výroby a vymezeny nové plochy pro lokalizaci ekonomických aktivit, ve vazbě na stabilizované plochy výroby a na navrhovaný obchvat města. Územní plán respektuje a stabilizuje stávající systém hromadné dopravy ve spádovém území města Havlíčkův Brod.

- V ZÚR jsou v řešeném území vymezeny veřejně prospěšné stavby:
 - DK01 - silnice I/38 - vymezení koridoru pro homogenizaci stávajícího tahu v šířce 150 m;

- DK04 - silnice I/34 - vymezení koridoru pro homogenizaci stávajícího tahu v šířce 150 m;
- DK10 - silnice II/150 - vymezení koridoru pro homogenizaci stávajícího tahu v šířce 80 m;
- DK12 - silnice II/344 - vymezení koridoru pro homogenizaci stávajícího tahu v šířce 80 m;
- E01 - napojení TR Mírovka na stávající vedení ZVN 400kV Řeporyje - Prosenice, vymezení koridoru v šířce 300m
- E02 - zdvojení vedení ZVN 400kV Mírovka - Velká Bíteš - hranice Jihomoravského kraje, vymezení koridoru v šířce 300m
- E06 - nadzemní vedení VVN 110kV Mírovka - Jihlava - západ, vymezení koridoru v šířce 400m
- E22 - rozšíření TR Mírovka, vymezení plochy 120 000m²
- E05a - nadzemní vedení ZVN 400kV Mírovka - Kočín, vymezení koridoru v šířce 300m
- E05b - nadzemní vedení ZVN Hradec - Mírovka, vymezení koridoru v šířce 300m

Plochy a koridory pro umístění veřejně prospěšných staveb v oblasti dopravy a energetiky, vymezené ZÚR KrV jsou vymezeny v ÚP Havlíčkův Brod.

▪ V ZÚR jsou v řešeném území vymezeny veřejně prospěšná opatření:

- U031 (regionální biocentrum RBC 1618 Hamry)
- U032 (regionální biocentrum RBC 1619 Chlístov)
- U144 (regionální biocentrum RBC 722 Volský vrch)
- U204 (regionální biokoridor RBK 427 Chlístov- Lučice)
- U205 (regionální biokoridor RBK 428 RK 427 Volský vrch)
- U208 (regionální biokoridor RBK 431 Nová Ves - Chlístov)
- U209 (regionální biokoridor RBK 432 Chlístov- Hamry)
- U210 (regionální biokoridor RBK 433 Stříbrné Hory - Hamry)
- U212 (regionální biokoridor RBK 435 RK432 Ronovecký les)
- U216 (regionální biokoridor RBK 439 Chlístov- Hradiště)

Veřejně prospěšná opatření v oblasti ÚSES, pro která lze práva k pozemkům a stavbám vyvlastnit, vymezená ZÚR KrV, jsou zpřesněna a vymezena Územním plánem Havlíčkův Brod.

- ZÚR KrV dále v části týkající se dopravní infrastruktury v čl. (74) stanovují pro územní plánování úkol prověřit a stabilizovat umístění západního obchvatu města Havlíčkův Brod na silnici I/34. Tento úkol je splněn, územní plán vymezuje rezervu pro přeložku silnice I/34 včetně řešení křižovatek.
- ZÚR vymezují jako územní rezervu koridor pro prověření budoucího umístění stavby vysokorychlostní železniční tratě VR1 trati v šířce 600 m popř. užším dle vymezení v územních plánech. V rámci ÚP Havlíčkův Brod je vymezen koridor územní rezervy R02 pro prověření budoucího umístění vedení vysokorychlostní železniční tratě VR 1, ve shodné trase i šířce dle platných ZÚR Kraje Vysočina bez dalšího zpřesnění, tedy v šířce 600 m.
- ZÚR vymezují jako územní rezervy lokality hydrologicky, geologicky a morfologicky vhodné pro akumulaci povrchových vod (LAPV) jako plochy pro prověření budoucího umístění vodních nádrží, v ÚP Havlíčkův Brod je vymezena LAPV Klanečná na vodním toku Úsobský potok. ZÚR stanovují neměnit plochy územních rezerv způsobem, který by znemožnil nebo podstatně ztížil budoucí využití ploch územních rezerv pro daný účel.
- Celé území Havlíčkova Brodu je v aktualizovaných ZÚR KrV zařazeno do typu **krajiny s předpokládanou vyšší mírou urbanizace**. Řešení ÚP Havlíčkův Brod je v souladu s hlavním cílovým využitím krajiny, se zásadami pro činnost v území i se zásadami pro rozhodování o změnách v území, které jsou v ZÚR KrV stanoveny pro tento typ krajiny.
Jsou stanoveny tyto zásady pro činnost v území a rozhodování o změnách v území:
 - dbát na ochranu a hospodárné využívání zemědělského půdního fondu
 - v rozvojových oblastech a osách soustřeďovat aktivity republikového a krajského významu a tím přispívat k zachování charakteru a k ochraně krajinných hodnot v ostatních oblastech
 - preferovat využití územních rezerv a nevyužívaných nebo nedostatečně využívaných ploch v zastavitelném území (brownfields)
 - vymezit a chránit před zastavěním pozemky, nezbytné pro vytvoření souvislých ploch krajinné zeleně (zelené pásy), zajišťující prostupnost krajiny, plochy pro rekreaci, podmínky pro vznik a rozvoj lesních porostů a zvýšení ekologické stability
 - zvyšovat pestrost krajiny zejména obnovou a doplňování alejí a rozptýlené zeleně

V ÚP Havlíčkův Brod jsou uvedené zásady naplněny vyváženým návrhem nově zastavitelných ploch a plochami přestavby na území města. Nové rozvojové plochy jsou přednostně vymezovány uvnitř zastavěného území, v plochách brownfields nebo ve vazbě na hranici zastavěného území. Plochy pro lokalizaci zařízení nemístního významu jsou vymezeny zejména v centrální části města. Součástí návrhu ÚP je i vymezení ploch zeleně a ÚSES, které vytváří ucelený systém krajinné zeleně.

- Část správního území Havlíčkova Brodu, v rozsahu k.ú. Jilemník, je vymezeno jako **krajina lesozemědělská ostatní**, s hlavním cílovým využitím pro zemědělství a lesní hospodářství, bydlení, základní veřejnou vybavenost a místní ekonomické aktivity.
 - zachovat v nejvyšší možné míře stávající využívání lesních a zemědělských pozemků;
 - respektovat cenné architektonické a urbanistické znaky sídel a doplňovat je hmotově a tvarově vhodnými stavbami;
 - zvyšovat pestrost krajiny zejména obnovou a doplňováním alejí a rozptýlené zeleně, zvýšením podílu zahrad, trvalých travních porostů apod.

Na území k.ú. Jilemník jsou zachovány plochy zemědělské půdy a lesů. Navrhovaný zábor ZPF je minimální. Zachovány jsou všechny cennější krajinné struktury (travní porosty, rybníky, remízy apod.). ÚP Havlíčkův Brod vytváří předpoklad pro ochranu rázu zástavby při stavební činnosti.

- Území města je zařazeno do oblasti krajinného rázu CZ 0610-OB001 Havlíčkobrodsko, jeho jižní část zčásti zasahuje do oblasti CZ 0610-OB006 Humpolecko.

ZÚR stanovují pro oblast krajinného rázu Havlíčkobrodsko pro činnost v území a rozhodování o změnách v území specifickou zásadu věnovat pozornost ochraně krajinného rázu při umísťování staveb a technických zařízení s výškou přesahující dvojnásobek obvyklé výšky lesního porostu na exponovaných horizontech, jimiž jsou hřbety Vraního vrchu, Lhotského vrchu a Spáleného vrchu.

Tyto exponované horizonty nemohou být činnostmi, pro něž ÚP vytváří podmínky, ovlivněny.

Pro oblast krajinného rázu Humpolecko stanovují ZÚR pro činnost v území a rozhodování o změnách v území:

- a) zamezit výstavbě výškových staveb přesahujících krajinný předěl Melechova a výrazně se uplatňujících v dochovaných prostorech původního členění krajiny a v prostorech záměrně komponované krajiny nebo narušujících uplatnění kulturních dominant;
- b) nevymezovat území pro výstavbu halových objektů ve volné krajině při dálnici D1 v prostorech v okolí obcí Skorkov, Kamenice, Herálec, Speřice, Holušice, Jiřice a jejich krajinného rámce a dále ve všech lesních partiích;
- c) chránit komponované prostory v okolí panských sídel;
- d) chránit území zvýšené estetické a přírodní hodnoty v okolí Věže, Herálce, Melechova, Světlicea Světlického dvora, Lipnice nad Sázavou.

Území, k nimž se specifické podmínky vztahují, nemohou být činnostmi, pro něž ÚP vytváří podmínky, dotčena.

ZÚR stanovují ve všech oblastech krajinného rázu pro činnost v území a rozhodování o změnách v území zásadu chránit a rozvíjet charakteristické znaky krajiny vytvářející jedinečnost krajiny, jimiž jsou zejména:

- typický reliéf v makro i mezo měřítku
- typická struktura kulturní krajiny včetně stop tradičních způsobů hospodaření
- přírodní složky krajiny, charakter zalesnění, lesních okraje, vzorek drobných ploch a linií zeleně apod.
- historické krajinářské úpravy
- hydrografický systém včetně typického charakteru údolí daného jak jeho morfologií, tak historickým využitím toku
- typické kulturní dominanty v krajinné scéně a to včetně typické siluety
- sídelní struktura
- urbanistická struktura sídel
- měřítko a hmota tradiční architektury
- typické siluety sídel a charakter okrajů obcí s cennou architekturou, urbanistickou strukturou a cennou lidovou architekturou

ÚP naplňuje tuto zásadu zejména tím, že:

- nenavrhuje plochy umožňující aktivity, při nichž by byl výrazně ovlivněn reliéf (těžba, velkoplošná zástavba, koncentrace výškových objektů);
- respektuje rozvržení zástavby
- respektuje charakter města a okrajových sídel při vymezení nových zastavitelných ploch; zejména ve venkovských sídlech a u rozptýlené izolované zástavby je nový rozvoj minimalizován;
- stanovuje podmínky pro ochranu krajinného rázu (zejména výšková omezení) v plochách pro výrobní a komerční aktivity;
- chrání přírodní a přírodě blízké plochy jako přírodní hodnoty a významné prvky struktury krajiny (rozptýlená zeleň, vodoteče, kaskády rybníčků);
- chrání plochy lesů.

Z ostatních závazných částí ZÚR KrV nevyplývají žádné specifické požadavky.

5. Prokázání nemožnosti využití vymezené zastavitelné plochy a vyhodnocení potřeby vymezení nových zastavitelných ploch podle § 55 odstavce 4 stavebního zákona

V rámci vyhodnocení územního plánu byly zjištěny plochy, které již není možno zcela využít.

V uplynulém období došlo ve Havlíčkově Brodě k úplnému nebo částečnému využití několika ploch (viz. tabulka). Jedná se o plochy:

Z08	k.ú.Veselice u Havl.Brodu - plocha na jižním okraji veselice	0,299	SR - plochy smíšené obytné - rekreační	Plocha využita
Z14	k.ú. Perknov - plocha na severozápadním okraji Perknova	0,21	BI - plocha bydlení - bydlení v rodinných domech městské a příměstské	Plocha využita
Z25	k.ú. Poděbaby - plocha na západním okraji obce Horní Papšíkov	0,296	BV - plocha bydlení - bydlení v rodinných domech venkovské	Plocha využita
Z26	k.ú. Poděbaby - plocha na severním okraji obce Horní Papšíkov	0,591	BV - plocha bydlení - bydlení v rodinných domech venkovské	Plocha částečně využita 2 RD, parc.č.182/26 a 182/29
Z32	k.ú. Šmolovy u Havl.Brodu, jižně od města, u silnice I/38 H.Brod - Jihlava	1,26	VZ - zemědělská výroba	Plocha částečně využita, na parc.č. 1055/23 stavba haly
Z33	k.ú. Šmolovy u Havl.Brodu - jihozápadní okraj města, „U Vítků“	0,478	VZ - zemědělská výroba	Plocha využita pro chov skotu.
Z34	k.ú. Šmolovy u Havl.Brodu - jižní okraj obce Šmolovy	0,710	BV - plocha bydlení - bydlení v rodinných domech venkovské	Plocha částečně využita - 1 RD
Z36	k.ú. Šmolovy u Havl.Brodu - jihozápadní okraj města, „U Vítků“	0,225	BV - plocha bydlení - bydlení v rodinných domech venkovské	Plocha využita - 2 RD, parc.č.919/1 - rozestavěn 1RD
Z44	k.ú Havlíčkův Brod - v zast. území HB, U Šlapanky, zahradnictví	0,059	VZ - plocha výroby a skladování - zemědělská výroba	Plocha využita pro zahradnictví
Z47	k.ú Havlíčkův Brod, Hamry - v zast. území, Pohledští Dvořáci	0,760	VZ - plocha výroby a skladování - zemědělská výroba	Plocha částečně využita - stavby pro zemědělství
Z48	k.ú Havlíčkův Brod, severní okraj města	0,091	VD - plocha výroby a skladování - drobná a řemeslná výroba	Plocha využita pro skladování
Z49	k.ú Havlíčkův Brod, Na Výšině	0,062	OV - plocha občanského vybavení - veřejná infrastruktura	Plocha částečně využita, na parc.č.st.1781 parkoviště
Z50	k.ú Havlíčkův Brod, jižní okraj, ulice U Nové silnice	2,197	VD - plocha výroby a skladování - drobná a řemeslná výroba	Plocha částečně využita, na parc.č.3513/5 objekt nezapsaný do KN
Z51	k.ú Havlíčkův Brod, jižní okraj, ulice U Nové silnice	1,536	VD - plocha výroby a skladování - drobná a řemeslná výroba	Plocha částečně využita pro skladování na parc.č. 3513/12
Z53	k.ú. Šmolovy u Havl.Brodu - jihozápadní okraj města, „U Vítků“	0,393	BV - plocha bydlení - bydlení v rodinných domech venkovské	Plocha částečně využita, rozestavěny 3 RD, parc.č.2759/6,2759/4 a 2759/4
Z58	k.ú Havlíčkův Brod, rozsáhlá lokalita v HB, mezi Rozkošskou a Leděčskou ulicí	12,934	BI - plocha bydlení - bydlení v rodinných domech městské a příměstské	Plocha částečně využita, 24 řadových domů,20 RD,6 terasových domů,2 bytové domy
Z95A	k. ú. Havlíčkův Brod, lokalita u SV obchvatu, Žižkov III.	1,517	BI - plocha bydlení - bydlení v rodinných domech městské a příměstské	Plocha využita, 3RD,8 řadových domů, garáž
Z95B	k. ú. Havlíčkův Brod, lokalita u SV obchvatu, Žižkov III.	1,199	BI - plocha bydlení - bydlení v rodinných domech městské a příměstské	Využita, nezastavěny 3 parc.č. 1661/81, 1661/74 a 1661/71
Z95C	k. ú. Havlíčkův Brod, lokalita u SV obchvatu, Žižkov III.	0,087	BI - plocha bydlení - bydlení v rodinných domech městské a příměstské	Plocha využita - 1RD
Z95D	k. ú. Havlíčkův Brod, lokalita u SV obchvatu, Žižkov III.	0,944	BI - plocha bydlení - bydlení v rodinných domech městské a příměstské	Plocha částečně využita, 3RD, parc.č. 1646/205 - zahájena výstavba
Z95E	k. ú. Havlíčkův Brod, lokalita u SV obchvatu, Žižkov III.	0,155	BI - plocha bydlení - bydlení v rodinných domech městské a příměstské	Plocha částečně využita, 1RD
Z95F	k. ú. Havlíčkův Brod, lokalita u SV obchvatu, Žižkov III.	0,249	BI - plocha bydlení - bydlení v rodinných domech městské a příměstské	Plocha částečně využita, 1RD
Z106	k. ú. Havlíčkův Brod, lokalita nad	0,160	BI - plocha bydlení - bydlení v	Plocha využita - 1RD

	nemocnicí, v ul. Wolkerova		rodinných domech městské a příměstské	
Z107	k. ú. Havlíčkův Brod, lokalita v zastavěném území, Žižkov II, křížení ulic Prácat a Trocnovská	0,217	BI - plocha bydlení - bydlení v rodinných domech městské a příměstské	Plocha využita - probíhá výstavba 1 RD
Z111	k.ú. Havlíčkův Brod, v lokalitě Vlkovsko, severně od Havl. Brodu	0,135	BV - plocha bydlení - bydlení v rodinných domech venkovské	Plocha využita - 1RD, není zapsaný do KN
Z132	k.ú. Mírovka, plocha vymezena na jižním okraji obce Mírovka	0,938	BI - plocha bydlení - bydlení v rodinných domech městské a příměstské	Plocha částečně využita, 2 RD
Z133	k.ú. Mírovka, plocha vymezena na jižním okraji obce Mírovka	0,742	BI - plocha bydlení - bydlení v rodinných domech městské a příměstské	Plocha částečně využita, 2 RD
Z134	k.ú. Mírovka, plocha vymezena na jižním okraji obce Mírovka	0,117	BI - plocha bydlení - bydlení v rodinných domech městské a příměstské	Využita
Z144	k.ú.Suchá u Havl.Brodu, obec Mendlova Ves, plocha uprostřed obce.	0,160	BV - plocha bydlení - bydlení v rodinných domech venkovské	Využita
Z148	k.ú.Suchá u Havl.Brodu, obec Suchá, lokalita vymezena na severním okraji obce.	2,469	BI - plocha bydlení - bydlení v rodinných domech městské a příměstské	Plocha částečně využita, 3 RD
Z169	k.ú. Perknov, lokalita na severovýchodním okraji Perknova	1,008	BI - plocha bydlení - bydlení v rodinných domech městské a příměstské	Plocha částečně využita, rozestavěn 1RD
Z175	k.ú. Havlíčkův Brod, plocha pro parkoviště u nemocnice, ul. Husova	0,277	DS - plocha dopravní infrastruktury - silniční	Využita
Z180	k.ú. Suchá u Havlíčkova Brodu, Mendlova Ves - lokalita v jižní části obce	0,235	BV - plocha bydlení - bydlení v rodinných domech venkovské	Plocha částečně využita, rozestavěn 1RD
Z180b	k.ú. Suchá u Havlíčkova Brodu, Mendlova Ves - lokalita v jižní části obce	0,145	BV - plocha bydlení - bydlení v rodinných domech venkovské	Využita, 1RD
Z189	k.ú. Zbožice, plocha na jihozápadním okraji obce, parc.č. 12/3	0,184	SV - plocha smíšená obytná - venkovská	Využita, 1RD
Z192	k.ú. Havlíčkův Brod, východní část lokality Spálená stráž, Ledecská ul.	0,064	BI - plocha bydlení - bydlení v rodinných domech městské a příměstské	Využita
P06	k.ú. Havlíčkův Brod, křižovatka ulic Humpolecká a Lidická	0,033	DS - plocha dopravní infrastruktury - silniční	Využita
P08	k.ú. Havlíčkův Brod, Pražská ulice	0,573	OV - plocha občanského vybavení - veřejná infrastruktura	Využita
P37	k.ú. Havlíčkův Brod, Smetanovo náměstí	0,648	PV - plocha veřejných prostranství	Využita
P38	k.ú. Havlíčkův Brod, Husova ulice	0,247	DS - plocha dopravní infrastruktury - silniční	Využita
P40	k.ú Mírovka	0,158	BH - plocha bydlení - bydlení v rodinných domech	Využita
P43	k.ú. Suchá u Havlíčkova Brodu	0,051	BV - plocha bydlení - bydlení v rodinných domech venkovské	Využita
P52	k.ú.Havlíčkův Brod, ulice Prokopa Holého	0,523	DS - plocha dopravní infrastruktury - silniční	Využita
P60	k.ú.Suchá u Havlíčka Brodu, obec Novotného Dvůr	0,666	PV - plocha veřejných prostranství	Využita
P70	k.ú. Poděbavy, areál letiště	1,207	VD - plocha výroby a skladování - drobná a řemeslná výroba	Využita

6. Pokyny pro zpracování návrhu změny územního plánu v rozsahu zadání změny.

Pokyny pro zpracování návrhu změny č.5 ÚP Havlíčkův Brod

a) Požadavky na základní koncepci rozvoje území obce, vyjádřené zejména v cílech zlepšování dosavadního stavu, včetně rozvoje obce a ochrany hodnot jejího území, v požadavcích na

změnu charakteru obce, jejího vztahu k sídelní struktuře a dostupnosti veřejné infrastruktury.

Změny v území musí respektovat kladné hodnoty území dané na území obce kvalitou urbanistického, architektonického prostředí a kvalitou přírodního prostředí a přírodního rámce. Je požadováno, aby řešená území změny č.5 ÚP respektovala zásady ochrany kulturních, přírodních a jiných hodnot obce a širšího území v souladu s principem udržitelného rozvoje.

Požadavky vyplývající z Politiky územního rozvoje České republiky

Nejsou požadavky.

Požadavky vyplývající ze Zásad územního rozvoje Kraje Vysočina

Nejsou požadavky.

Z širších územních vztahů

Bude prověřena návaznost ÚP Havlíčkův Brod na ÚP sousedních obcí, zejména návaznost jednotlivých funkčních ploch a dalších prostorových a funkčních vazeb v oblasti technické a dopravní infrastruktury, ochrany přírody a navazujících prvků ÚSES.

Požadavky ze zpracovaných ÚAP.

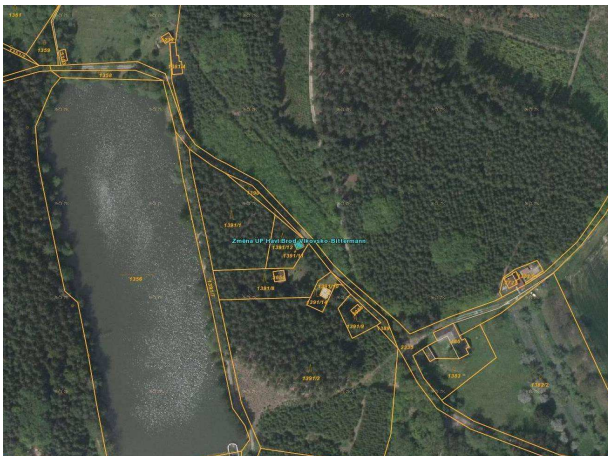
Nejsou požadavky.

Urbanistická koncepce obsažená v platném územním plánu nebude změnou č.5 ÚP zásadně měněna. Změna č.5 prověří možnost doplnění zastavitelných ploch. Řešením nebudou negativně ovlivněny odtokové poměry a vodní režim v území. Budou respektovány zásady ochrany přírody a krajiny a krajinného rázu. Nesmí být ztíženo ani ohroženo využití ploch navazujících.

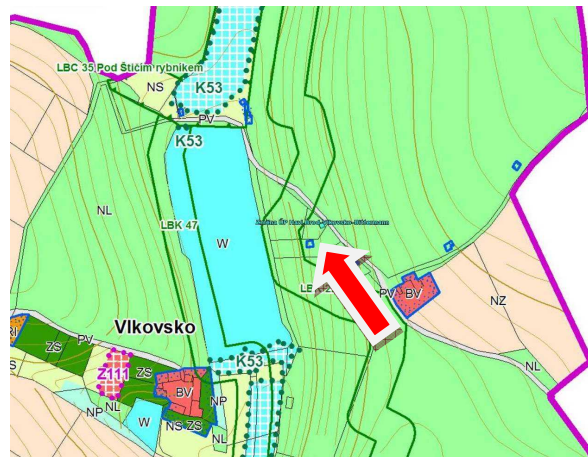
Plošné a prostorové regulativy pro řešené lokality a technické vazby na stávající obytné území budou stanoveny tak, aby území tvořilo harmonický a funkční celek.

Požadavky na rozvoj území obce:

Z5.1 - změna funkce z plochy lesní (NL) na plochu rekreace - plochy staveb pro rodinnou rekreaci - RI, parc.č. 1391/11 k.ú. Havlíčkův Brod

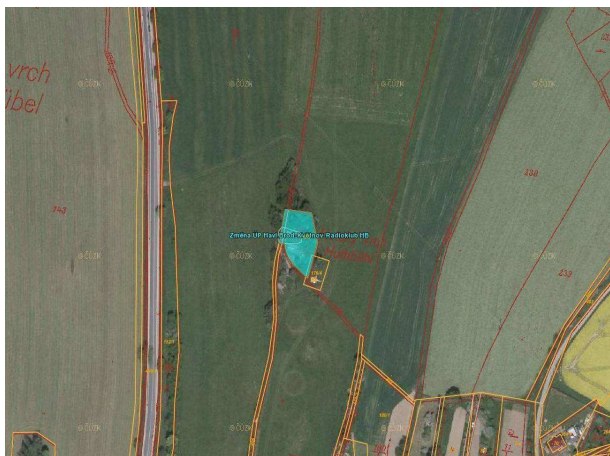


Zákres ortofoto + KN

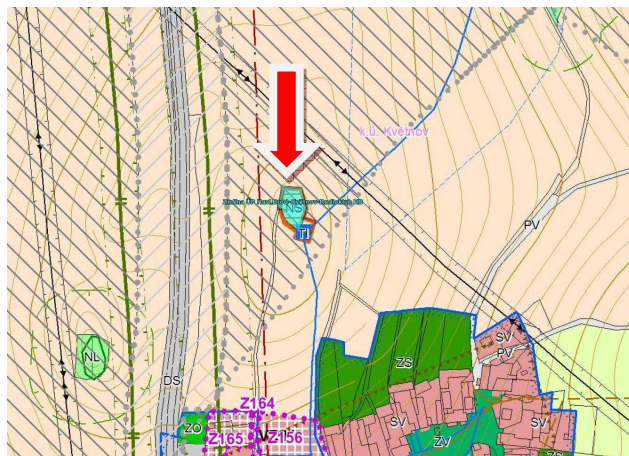


Výřez ÚP

Z5.2 - změna funkce z plochy smíšené nezastavěného území (NS) na plochu technické infrastruktury - inženýrské sítě (TI), parc.č. 175 k.ú. Květnov



Zákres ortofoto + KN

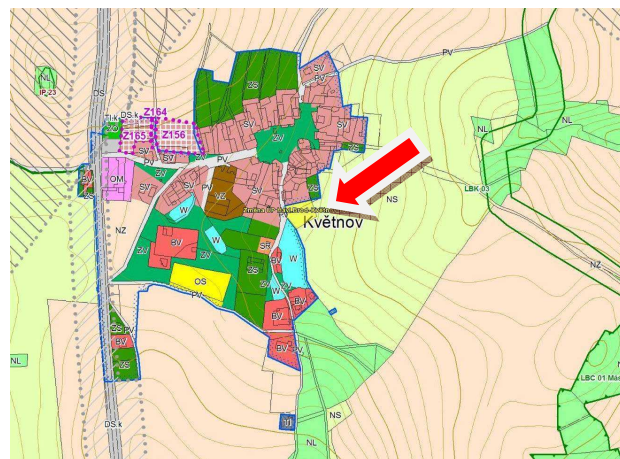


Výřez ÚP

Z5.3 - změna funkce z plochy smíšené nezastavěného území (NS) na plochu smíšenou obytnou - venkovskou (SV), parc.č. 24/1 parc.č.PK24 k.ú. Květnov

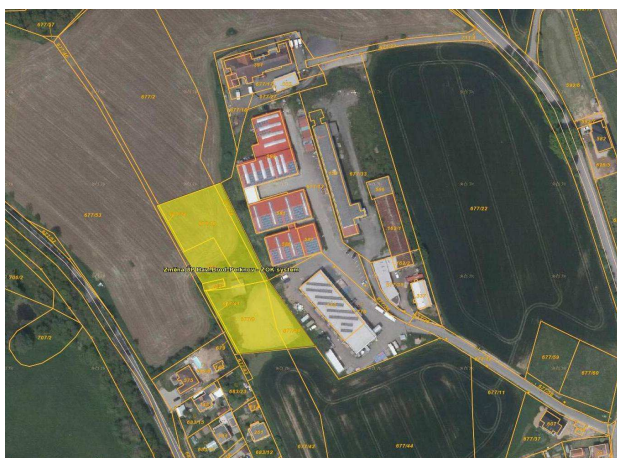


Zákres ortofoto + KN

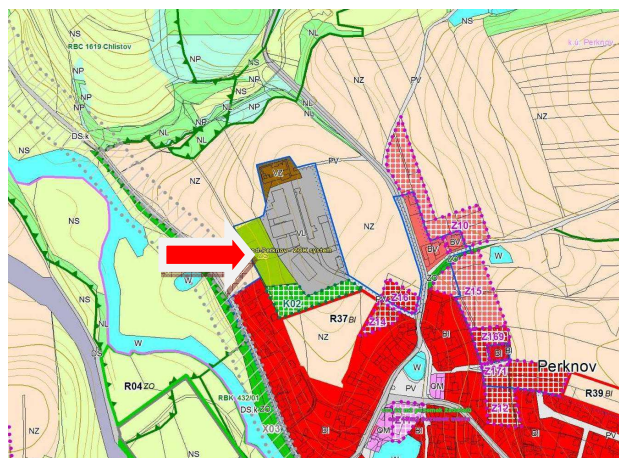


Výřez ÚP

Z5.4 - změna funkce z plochy zeleně - zeleň soukromá a vyhrazená (ZS), v zastavěném území, na plochu výroby a skladování - lehký průmysl (VL), parc.č. 677/9, 677/10, 677/38, 677/39, 677/40, 677/41, 783 a dále parc.č. stav. 151 v k.ú. Perknov



Zákres ortofoto + KN

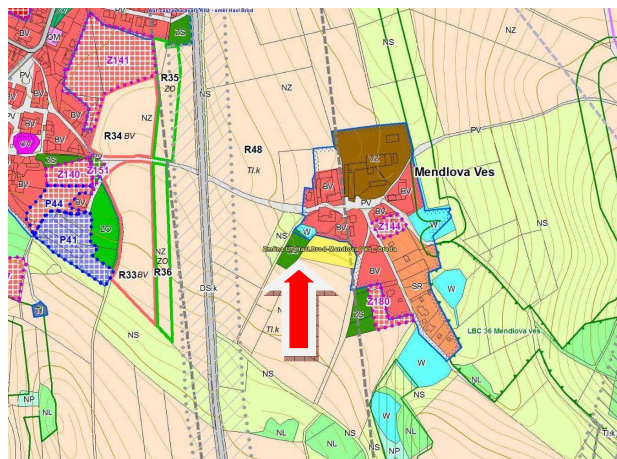


Výřez ÚP

Z5.5 - změna funkce z plochy zemědělské (NZ) na plochu bydlení - bydlení v rodinných domech - venkovské (BV), část parc.č. 1839 v k.ú. Suchá u Havlíčkova Brodu



Zákres ortofoto + KN

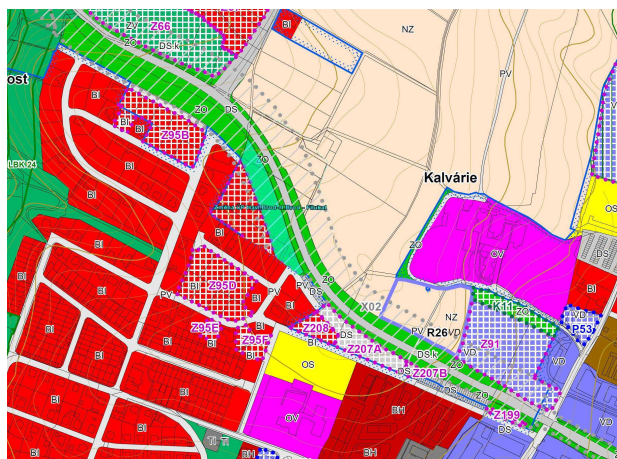


Výřez ÚP

Z5.6 - změna funkce z plochy zeleně - ze zeleně ochranné a izolační (ZO) na plochu bydlení - bydlení v rodinných domech - městské a příměstské (BI), část parc.č. 1646/113, 1646/257 a 1646/258 v k.ú. Havlíčkův Brod

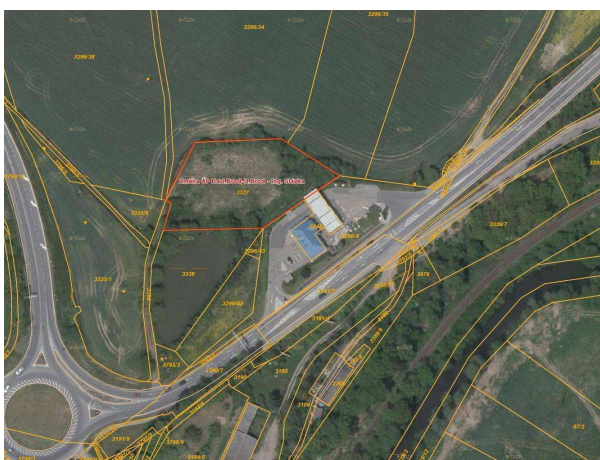


Zákres ortofoto + KN

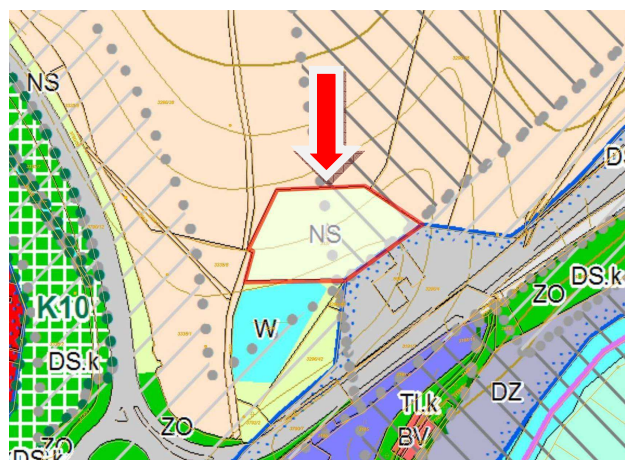


Výřez ÚP

Z5.7 - změna funkce z plochy smíšené nezastavěného území (NS) na plochu výroby a skladování - drobná řemeslná výroba (VD), parc.č. 3337 v k.ú. Havlíčkův Brod

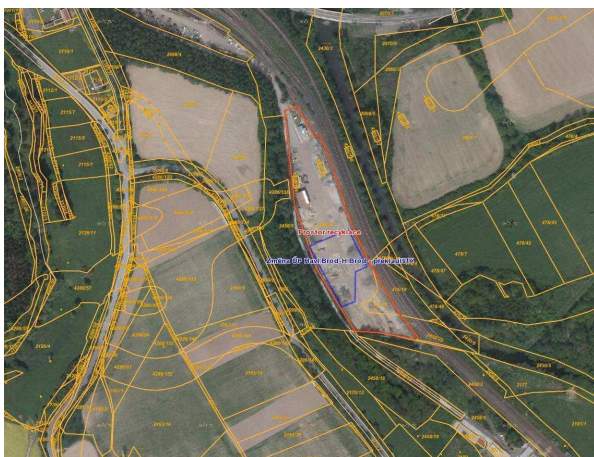


Zákres ortofoto + KN

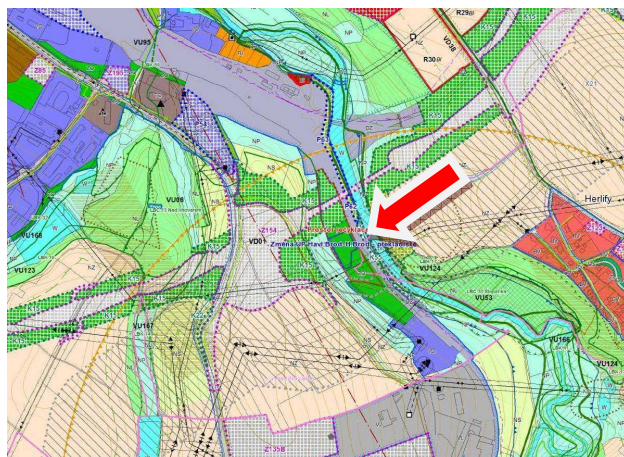


Výřez ÚP

Z5.8 - změna funkce z plochy zeleně - zeleň ochranná a izolační (ZO) na plochu technické infrastruktury - stavby a zařízení pro nakládání s odpady (TO), parc.č. 2458/16 v k.ú Havlíčkův Brod a parc.č. 476/18 v k.ú.Termesivy



Zákres ortofoto + KN



Výřez ÚP

V rámci zvolené urbanistické koncepce změny územního plánu mohou být ve změně územního plánu vymezeny i další plochy s rozdílným způsobem využití.

Požadavky na koncepci veřejné infrastruktury

Nejsou požadavky.

Požadavky na koncepci uspořádání krajiny

Podmínky pro využití ploch v rozsahu řešeného území budou stanoveny tak, aby nedošlo k ohrožení zájmů ochrany přírody, krajiny a krajinného rázu a ekologické stability území.

Další požadavky.

Změnou č.5 bude aktualizováno zastavěné území a údaje podle skutečného stavu. Bude provedena revize veřejně prospěšných staveb a veřejně prospěšných opatření, revize ploch a podmínek pro jejich využití. Budou prodlouženy lhůty pro zpracování územních studií a vypuštěna podmínka zpracování ÚS u ploch, kde již byly ÚS zapsány do evidence. Dále bude provedena úprava ÚP Havlíčkův Brod na základě provedené digitalizace katastrálních území.

b) Požadavky na vymezení ploch a koridorů územních rezerv a na stanovení jejich využití, které bude nutno prověřit.

Nejsou požadavky.

c) Požadavky na prověření vymezení veřejně prospěšných staveb, veřejně prospěšných opatření a asanací, pro které bude možné uplatnit vyvlastnění nebo předkupní právo

Bude provedena revize veřejně prospěšných staveb, veřejně prospěšných opatření a asanací

d) Požadavky na prověření vymezení ploch a koridorů, ve kterých bude rozhodování o změnách v území podmíněno vydáním regulačního plánu, zpracováním územní studie nebo uzavřením dohody o parcelaci

Bude provedeno vyhodnocení splnění podmínek zpracování územní studie, které byly územním plánem stanoveny a revize lhůt pro zpracování ÚS.

e) Požadavky na zpracování variant řešení.

Nejsou požadavky.

Požadavky na uspořádání obsahu návrhu územního plánu a na uspořádání obsahu jeho odůvodnění včetně měřítek výkresů a počtu vyhotovení

Změna územního plánu bude zpracována a projednána v souladu se stavebním zákonem č.183/2006 Sb.a jeho prováděcími vyhláškami.

Obsah změny územního plánu bude odpovídat členění stávajícího územního plánu.

Obsah změny územního plánu

textová část:

přiměřeně zkrácená dle přílohy č.7 k vyhlášce č. 500/2006 Sb.

grafická část:

výkres základního členění území - M 1:5000

hlavní výkres - M 1:5000

výkres VPS a VPO - M 1:5000

výkres etapizace - M 1:5000

Obsah odůvodnění změny územního plánu

textová část:

přiměřeně zkrácená dle přílohy č.7 k vyhlášce č. 500/2006 Sb.

grafická část:

koordinální výkres - M 1:5000

výkres předpokládaných záborů ZPF - M 1:5000

Požadovaný počet vyhotovení:

- o Pro společné jednání 1 výtisk a elektronická verze (text nejlépe ve formátu .doc, výkresy nejlépe ve formátu .pdf).
- o Pro řízení a veřejné projednání 1 výtisk a elektronická verze (text nejlépe ve formátu .doc, výkresy nejlépe ve formátu .pdf).
- o Po vydání 3 výtisky úplného znění a 3 CD (text nejlépe ve formátu .doc, výkresy v rastrovém i vektorovém formátu).

Během pořizování může vyvstat potřeba dílčí úpravy dokumentace (např. podklady pro řešení rozporu, úpravy pro navazující stanoviska). Dílčí úpravy dokumentace budou dodány (v rozsahu požadovaném pořizovatelem) pouze v elektronické verzi.

Rozsah, obsah, členění dokumentace, apod. bude odpovídat platným právním předpisům.

7. Požadavky a podmínky pro vyhodnocení vlivů návrhu změny územního plánu na udržitelný rozvoj území (§ 19 odst. 2 stavebního zákona), pokud je požadováno vyhodnocení vlivů na životní prostředí nebo nelze vyloučit významný negativní vliv na evropsky významnou lokalitu nebo ptačí oblast

Znění pokynů pro zpracování návrhu změny nevyžaduje zpracování vyhodnocení předpokládaných vlivů změny územního plánu na udržitelný rozvoj území. Principy trvale udržitelného rozvoje území a požadavky péče o životní prostředí a zdravé životní podmínky budou řešením upřednostněny. Koncepce ochrany krajiny nebude řešením zásadně upravována.

V návaznosti na § 18 a 19 zákona č. 183/2006 Sb. je třeba, aby se projektant při řešení změny územního plánu zabýval jednotlivými oblastmi udržitelného rozvoje území a v odůvodnění změny územního plánu popsal, jak byly v řešení změny územního plánu jednotlivé oblasti udržitelného rozvoje konkrétně zabezpečeny.

8. Požadavky na zpracování variant řešení návrhu změny územního plánu, je-li zpracování variant vyžadováno

Neuplatňují se požadavky na zpracování variant řešení.

9. Návrh na pořízení nového územního plánu, pokud ze skutečností uvedených pod body 2) až 5) vyplývá potřeba změny, která podstatně ovlivňuje koncepci územního plánu

Návrh na pořízení nového územního plánu se neuplatňuje.

10. Požadavky na eliminaci, minimalizaci nebo kompenzaci negativních dopadů na udržitelný rozvoj území, pokud byly ve vyhodnocení uplatňování územního plánu zjištěny

Požadavky na eliminaci, minimalizaci nebo kompenzaci negativních dopadů na udržitelný rozvoj území nejsou vzneseny.

11. Návrhy na aktualizaci zásad územního rozvoje

Nepodává se návrh na aktualizaci zásad územního rozvoje.

12. Závěr

Tento návrh Zprávy č.1 o uplatňování územního plánu Havlíčkův Brod za uplynulé období 10/2014 - 11/2018 bude ve smyslu § 55 odst. 1 stavebního zákona a dle § 47 odst. 2 stavebního zákona, před jeho předložením k projednání zastupitelstvem města, zaslán dotčeným orgánům, sousedním obcím a krajskému úřadu. Do 30 dnů od obdržení návrhu Zprávy č.1 o uplatňování územního plánu Havlíčkův Brod mohou dotčené orgány a krajský úřad jako nadřízený orgán uplatnit své požadavky na obsah zprávy o uplatňování územního plánu vyplývající ze zvláštních předpisů a územně plánovacích podkladů. Ve stejné lhůtě může uplatnit krajský úřad jako příslušný úřad stanovisko, zda má být návrh změny územního plánu posuzován z hlediska vlivů na životní prostředí. Ve stejné lhůtě mohou uplatnit své podněty sousední obce. Nejpozději 7 dní před uplynutím této lhůty doručí příslušný orgán ochrany přírody pořizovateli a příslušnému úřadu stanovisko dle § 45i zákona o ochraně přírody.

Tento návrh zprávy o uplatňování bude po dobu 30 dnů vyvěšen na úředních deskách Městského úřadu Havlíčkův Brod. Do 30 dnů ode dne vyvěšení může každý uplatnit u pořizovatele své připomínky.

Návrh Zprávy č.1 o uplatňování územního plánu Havlíčkův Brod je zveřejněn na webových stránkách www.muhb.cz - praktické informace, územní plány, Havlíčkův Brod, Zpráva č.1 o uplatňování ÚP. Na stejné adrese je zveřejněn i platný ÚP Havlíčkův Brod - www.muhb.cz - praktické informace, územní plány, Havlíčkův Brod.

Návrh zprávy, doplněný a upravený na základě projednávání, bude předložen Zastupitelstvu města Havlíčkův Brod k projednání a schválení dle § 6 odst. 5 písm. e) a za použití § 47 odst. 5 stavebního zákona.