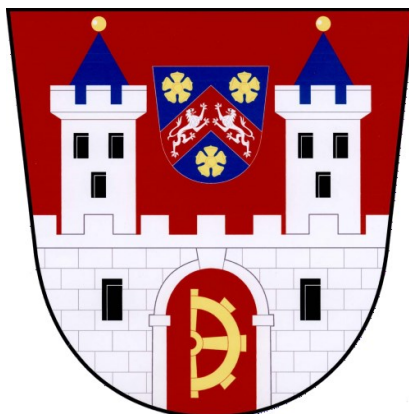


Zadání územního plánu Biskupice - Pulkov bylo schváleno Zastupitelstvem obce Biskupice - Pulkov dne usnesením č.



ÚZEMNÍ PLÁN BISKUPICE - PULKOV

- NÁVRH ZADÁNÍ -

Zpracováno v souladu s ustanovením § 47 odst. 1 zákona č. 183/2006 Sb., o územním plánování a stavebním řádu (dále „stavební zákon“) v platném znění, dle Přílohy č. 6 k vyhlášce č. 500/2006 Sb., o územně analytických podkladech, územně plánovací dokumentaci a způsobu evidence územně plánovací činnosti.

Zadavatel:

Určený zastupitel:

Pořizovatel:

Datum vyhotovení:

Obec Biskupice - Pulkov

Petr Řezáč, starosta obce

Městský úřad Třebíč, Odbor rozvoje a územního plánování,
oddělení Úřad územního plánování

únor 2018

Obsah

1. POŽADAVKY NA ZÁKLADNÍ KONCEPCI ROZVOJE ÚZEMÍ OBCE, VYJÁDŘENÉ ZEJMÉNA V CÍLECH ZLEPŠOVÁNÍ DOSAVADNÍHO STAVU, VČETNĚ ROZVOJE OBCE A OCHRANY HODNOT JEJÍHO ÚZEMÍ, V POŽADAVCÍCH NA ZMĚNU CHARAKTERU OBCE, JEJÍHO VZTAHU K SÍDELNÍ STRUKTUŘE A DOSTUPNOSTI VEŘEJNÉ INFRASTRUKTURY	3
1.1. Požadavky na urbanistickou koncepci, zejména na prověření plošného a prostorového uspořádání zastavěného území a na prověření možných změn, včetně vymezení zastavitelných ploch	3
1.2. Požadavky na koncepci veřejné infrastruktury, zejména na prověření uspořádání veřejné infrastruktury a možnosti jejich změn	6
Upřesnění požadavků vyplývajících z politiky územního rozvoje	6
Upřesnění požadavků vyplývajících z územně plánovací dokumentace vydané krajem	6
Upřesnění požadavků vyplývajících z územně analytických podkladů, zejména z problémů určených k řešení územně plánovací dokumentací a případně z doplňujících průzkumů a rozborů	6
Další požadavky (požadavky obce, dotčených orgánů, veřejnosti)	7
1.3. Požadavky na koncepci uspořádání krajiny, zejména na prověření plošného a prostorového uspořádání nezastavěného území a na prověření možných změn, včetně prověření, ve kterých plochách je vhodné vyloučit umístování staveb, zařízení a jiných opatření pro účely uvedené v § 18 odst. 5 stavebního zákona	7
Upřesnění požadavků vyplývajících z politiky územního rozvoje	7
Upřesnění požadavků vyplývajících z územně plánovací dokumentace vydané krajem	7
Upřesnění požadavků vyplývajících z územně analytických podkladů, zejména z problémů určených k řešení v územně plánovací dokumentaci a případně z doplňujících průzkumů a rozborů	7
Další požadavky (požadavky obce, dotčených orgánů, veřejnosti)	8
2. POŽADAVKY NA VYMEZENÍ PLOCH A KORIDORŮ ÚZEMNÍCH REZERV A NA STANOVENÍ JEJICH VYUŽITÍ, KTERÉ BUDE NUTNO PROVĚŘIT	8
3. POŽADAVKY NA PROVĚŘENÍ VYMEZENÍ VEŘEJNĚ PROSPĚŠNÝCH STAVEB, VEŘEJNĚ PROSPĚŠNÝCH OPATŘENÍ A ASANACÍ, PRO KTERÉ BUDE MOŽNÉ UPLATNIT VYVLASTNĚNÍ NEBO PŘEDKUPNÍ PRÁVO	8
4. POŽADAVKY NA PROVĚŘENÍ VYMEZENÍ PLOCH A KORIDORŮ, VE KTERÝCH BUDE ROZHODOVÁNÍ O ZMĚNÁCH V ÚZEMÍ PODMÍNĚNO VYDÁNÍM REGULAČNÍHO PLÁNU, ZPRACOVÁNÍM ÚZEMNÍ STUDIE NEBO UZAVŘENÍM DOHODY O PARCELACI	8
5. POŽADAVEK NA ZPRACOVÁNÍ VARIANT ŘEŠENÍ	8
Požadavek na zpracování variant řešení není stanoven	8
6. POŽADAVKY NA USPOŘÁDÁNÍ OBSAHU NÁVRHU ÚZEMNÍHO PLÁNU A NA USPOŘÁDÁNÍ OBSAHU JEHO ODŮVODNĚNÍ VČETNĚ MĚŘÍTEK VÝKRESŮ A POČTU VYHOTOVENÍ	8
7. POŽADAVKY NA VYHODNOCENÍ PŘEDPOKLÁDANÝCH VLIVŮ ÚZEMNÍHO PLÁNU NA UDRŽITELNÝ ROZVOJ ÚZEMÍ	9

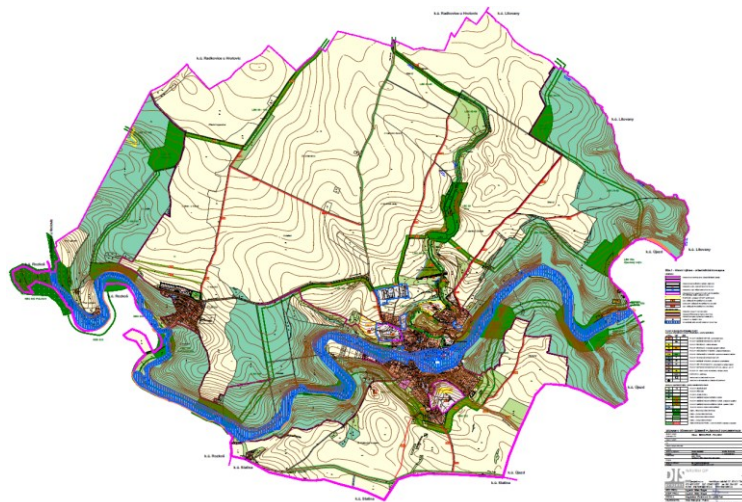
ÚVOD:

Obec Biskupice - Pulkov se nachází cca 15 km jihovýchodně od města Jaroměřice nad Rokytnou v okrese Třebíč. Správní území je tvořeno katastrálním územím Biskupice u Hrotovic a katastrálním územím Pulkov, celkově zabírá rozlohu 1 185 ha. Obec je tvořena obcí Biskupice a místní částí Pulkov. 01.01.2017 zde žilo 268 obyvatel (zdroj: czso.cz). Územím protéká významný vodní tok Rokytná.

Správním územím obce prochází silniční komunikace II/400 Moravské Budějovice - Višňové - Miroslav, dále územím prochází obslužná komunikace III / 15234 Myslibořice – Radkovice u Hrotovic – Kratochvilka, III / 15237 Pulkov – spojovací.

Zastupitelstvo obce Biskupice - Pulkov rozhodlo na svém zasedání konaném dne 26.04.2018 o pořízení nového Územního plánu Biskupice - Pulkov. Určeným zastupitelem ve věci pořízení územního plánu se stal Martin Svoboda. Obec Biskupice - Pulkov požádala dne 11.05.2018 Městský úřad Třebíč, oddělení Úřad územního plánování o pořízení Územního plánu Biskupice - Pulkov. Nové zastupitelstvo obce Biskupice – Pulkov zvolilo na svém zastupitelstvu konaném dne 1.11.2018 jako určeného zastupitele ke spolupráci při pořízení územního plánu pana Petra Řezáče. Sousedními obcemi jsou Radkovice u Hrotovic, Litovany, Újezd, Slatina a Rozkoš.

Územní plán Biskupice - Pulkov nahradí dosud platný Územní plán Biskupice - Pulkov, který nabyl účinnosti dne 08.02.2011.



Obrázek 1: Zmenšený hlavní výkres ÚP Biskupice - Pulkov.

1. POŽADAVKY NA ZÁKLADNÍ KONCEPCI ROZVOJE ÚZEMÍ OBCE, VYJÁDŘENÉ ZEJMÉNA V CÍLECH ZLEPŠOVÁNÍ DOSAVADNÍHO STAVU, VČETNĚ ROZVOJE OBCE A OCHRANY HODNOT JEJÍHO ÚZEMÍ, V POŽADAVCÍCH NA ZMĚNU CHARAKTERU OBCE, JEJÍHO VZTAHU K SÍDELNÍ STRUKTUŘE A DOSTUPNOSTI VEŘEJNÉ INFRASTRUKTURY

Cílem územního plánu je nově vymezit koncepci plošného a prostorového uspořádání celého správního území obce a vymezit obecné podmínky na využívání území, ochranu přírodních, kulturních a civilizačních hodnot území.

1.1. Požadavky na urbanistickou koncepci, zejména na prověření plošného a prostorového uspořádání zastavěného území a na prověření možných změn, včetně vymezení zastavitelných ploch

- Zastavěné území bude vymezeno nad aktuální katastrální mapou (platná KMD od 19.05.2014) a bude uvedeno do souladu s právním stavem v území.
- Území obce bude členěno na plochy s rozdílným způsobem využití dle vyhlášky č. 501/2006 Sb., o obecných požadavcích na využívání území ve znění pozdějších předpisů.
- Plochy s rozdílným způsobem využití bude možno s ohledem na specifické podmínky a charakter území dále podrobněji členit.

- V rámci vymezení ploch s rozdílným způsobem využití budou zohledněny pozemky s platným územním rozhodnutím.
- Budou stanoveny podmínky pro využití ploch s rozdílným způsobem využití – hlavní využití, přípustné využití, nepřípustné využití, event. podmíněně přípustné využití se stanovením věcné podmínky.
- Budou stanoveny podmínky prostorového uspořádání včetně základních podmínek ochrany krajinného rázu (intenzita zastavění, výšková regulace zástavby apod.).
- Rozvoj území naváže na urbanistickou koncepci stanovenou v dosavadním Územním plánu Biskupice-Pulkov.
- Jednotlivé plochy uvedené v dosud platném územním plánu budou prověřeny a případně přehodnoceny.
- Zastavitelné plochy budou vymezovány s ohledem na potenciál rozvoje obce, demografický vývoj a s ohledem na míru využití zastavěného území.
- Nové zastavitelné plochy budou vymezovány zejména v návaznosti na zastavěné území a bude zajištěno jejich napojení na veřejnou dopravní a technickou infrastrukturu.
- Vzhledem k typickému venkovskému charakteru zástavby bude umožněno bydlení, drobná řemeslná výroba, občanská vybavenost, domácí chov hospodářských zvířat.
- Minimalizovat kontakt ploch bydlení s případnými plochami výroby a skladování, popřípadě navrhnout opatření k eliminaci dopadů (ochranná a izolační zeleň apod.).

Upřesnění požadavků vyplývajících z politiky územního rozvoje

Politika územního rozvoje České republiky 2008, jako nástroj územního plánování, byla schválena dne 20.07.2009 usnesením vlády č. 929. Dne 15.4.2015 byla schválena usnesením vlády ČR č. 276/2015 Aktualizace č. 1 Politiky územního rozvoje České republiky (dále „PÚR“).

Správní území obce Biskupice - Pulkov nespadá do žádné z rozvojových oblastí nebo rozvojových os (oblastí se zvýšenými požadavky na změny v území z důvodů soustředění aktivit mezinárodního a republikového významu) ani do žádné ze specifických oblastí (území, ve kterých se dlouhodobě projevují problémy z hlediska udržitelného rozvoje území) vymezených v PÚR. Do správního území obce nezasahují žádné koridory a plochy dopravní a technické infrastruktury republikového významu vymezené v PÚR.

Pro řešené území nevyplývají z PÚR žádné konkrétní požadavky kromě respektování obecných republikových priorit územního plánování pro zajištění udržitelného rozvoje území:

(14) chránit a rozvíjet definované hodnoty území obce, případně další zjištěné hodnoty

(16) při stanovování způsobu využití území upřednostnit komplexní řešení zajišťující vyvážený rozvoj obce

(16a) rozvoj území bude koordinován se sousedními obcemi zejména v oblasti dopravní a technické infrastruktury a v návaznosti územního systému ekologické stability

(17) prověřit možnost vymezení ploch, které zajistí hospodářský rozvoj obce uměřeně k její velikosti a jejímu významu v systému osídlení

(25) vytvářet podmínky pro preventivní ochranu území před potenciálními riziky (zejména před povrchovými extravilánovými vodami, erozí půdy, suchem, záplavami). V zastavěných územích a zastavitelných plochách vytvářet podmínky pro zadržování, vsakování i využívání dešťových vod jako zdroje vody s cílem zmírňování účinků povodní.

Územní plán bude zpracován v souladu s PÚR. V Odůvodnění územního plánu bude vyhodnocen soulad s vybranými republikovými prioritami územního plánování.

Upřesnění požadavků vyplývajících z územně plánovací dokumentace vydané krajem

Zásady územního rozvoje Kraje Vysočina („ZÚR“) byly vydány 16.09.2008 a nabyly účinnosti dne 22.11.2008. Dne 8.10.2012 byla vydána Aktualizace č. 1 Zásad územního rozvoje Kraje Vysočina, která nabyla účinnosti dne 23.10.2012. Zastupitelstvo Kraje Vysočina rozhodlo dne 13.09.2016 usnesením 0463/05/2016/ZK o vydání Aktualizace č. 2 a usnesením 0464/05/2016/ZK o vydání Aktualizace č. 3 Zásad územního rozvoje Kraje Vysočina. Aktualizace č. 2 a č. 3 nabyly účinnosti dne 07.10.2016. Dne 12.12.2017 rozhodlo Zastupitelstvo Kraje Vysočina usnesením 0591/07/2017/ZK o vydání Aktualizaci č. 5, která nabyla účinnost 3.12.2017.

Správní území obce Biskupice – Pulkov se nenachází v rozvojové oblasti ani v rozvojové ose krajského významu. Území obce Biskupice - Pulkov je dle ZÚR zařazeno do specifické oblasti krajského významu SOBk 5 Hrotovicko, tj. do oblasti se zvýšenou mírou problémů nadmístního významu (negativa: nízký koeficient ekologické stability, špatná dopravní dostupnost, úbytek počtu obyvatel, vysoký podíl obyvatel nad 65 let, vyšší míra nezaměstnanosti). Problémy území, kvůli kterým zařadily ZÚR správní území obce Biskupice - Pulkov do specifické oblasti SOBk 5 Hrotovicko jsou dlouhodobé a byly detekovány už v Rozboru udržitelného rozvoje Územně analytických podkladů správního obvodu ORP Třebíč.

Územím obce Biskupice - Pulkov neprochází plochy ani koridory veřejné infrastruktury nadmístního významu. V území je situované vedení el. energie 110 kV, V území jsou vymezeny dle ZÚR regionální prvky územního systému ekologické stability (biocentrum a biokoridor 643, 533).

Na správním území obce Biskupice – Pulkov jsou evidovány čtyři evropsky významné lokality (Biskupice – Kostel, Biskupice – škola, Jedlový les a údolí Rokytné, Řeka Rokytná). V obci dle ZUR nejsou vymezeny kulturní ani civilizační hodnoty krajského významu. V severní části katastrálního území Biskupice u Hrotovic se vyskytuje ochranné pásmo vodního zdroje stupně II.a , II.b. Krajina obce Biskupice – Pulkov je řazena do typu krajiny lesozemědělské ostatní, krajiny lesní a krajiny zemědělsky intenzivní. Obec patří do oblasti krajinného rázu CZ0610-OB020 Moravskokrumlovsko pro činnost v území a rozhodování o změnách v území specifickou zásadu věnovat pozornost ochraně krajinného rázu při umísťování staveb a technických zařízení s výškou přesahující dvojnásobek obvyklé výšky lesního porostu na exponovaných horizontech, jimiž jsou navazující hřbety, prostory s dochovanými strukturami původního členění krajiny, hrany údolí.

Na území obce jsou vymezeny veřejně prospěšná opatření regionální biocentrum Pulkov U 099 a lokální biokoridor Pulkov – Přešovice U 264. Veřejně prospěšné stavby ani asanační území, pro které lze práva k pozemkům, a stavbám vyvlastnit na území vymezeny nejsou.

Územní plán bude zpracován v souladu se ZÚR. V Odůvodnění územního plánu bude vyhodnocen soulad se stanovenými prioritami územního plánování Kraje Vysočina, jež se promítají do řešení územního plánu. Při řešení územního plánu budou dále zohledněny zásady pro činnost v území a rozhodování o změnách v území, jež stanovují ZÚR pro oblast krajinného rázu a zastoupené typy krajin.

Upřesnění požadavků vyplývajících z územně analytických podkladů, zejména z problémů určených k řešení v územně plánovací dokumentaci a případně z doplňujících průzkumů a rozborů

Je požadováno respektovat následující hodnoty území:

- Ve středu katastrálního území Biskupice u Hrotovic se nachází území s archeologickými nálezy kategorie I. a II.
- Biskupice – Pulkov patří do oblasti krajinného rázu Moravskokrumlovsko a místa krajinného rázu Údolí Rokytné.
- V území se nachází nemovité kulturní památky, které územní plán respektuje: farní kostel sv. Martina, socha sv. Jana Nepomuckého, hrob - dva náhrobky, výklenková kaplička - poklona u silnice do Radkovic. Dále se v řešeném území nacházejí památky místního významu drobné sakrální stavby, kapličky, kříže, kameny.
- V obci Biskupice - Pulkov se nachází plocha brownfield, jedná se o opuštěný provoz na likvidaci autovraků.

Území obce se nachází v ochranném pásmu 103 – ochranné pásmo RSP - 6 Náměšť nad Oslavou, 102 - LK TR A 13 Jevišovice GND-125.

Další požadavky (požadavky obce, dotčených orgánů, veřejnosti)

Urbanistická koncepce bude navazovat na historickou urbanistickou strukturu obce, bude respektován stávající charakter sídla.

Prověřit vymezení plochy pro bydlení na pozemcích p. č. 914/1, 935/2. k.ú. Biskupice u Hrotovic

Prověřit změnu využití pozemku p. č. 99/5 na bydlení k.ú. Biskupice u Hrotovic.

1.2. Požadavky na koncepci veřejné infrastruktury, zejména na prověření uspořádání veřejné infrastruktury a možnosti jejích změn

Upřesnění požadavků vyplývajících z politiky územního rozvoje

Pro řešené území nevyplývají z PÚR žádné konkrétní požadavky kromě respektování obecných republikových priorit územního plánování pro zajištění udržitelného rozvoje území.

Upřesnění požadavků vyplývajících z územně plánovací dokumentace vydané krajem

Ze ZÚR nevyplývají žádné konkrétní požadavky.

Upřesnění požadavků vyplývajících z územně analytických podkladů, zejména z problémů určených k řešení územně plánovací dokumentací a případně z doplňujících průzkumů a rozborů

Dopravní infrastruktura

- Respektovat silniční komunikace II/400 Moravské Budějovice - Višňové – Miroslav, III / 15234 Myslibořice – Radkovice u Hrotovic – Kratochvilka a III / 15237 Pulkov – spojovací, které procházejí přes správní území a její ochranné pásmo.
- Nové zastavitelné plochy budou napojeny prodloužením stávajících komunikací.
- Celé správní území se nachází v ochranném pásmu radaru Náměšť nad Oslavou a v leteckém koridoru pro létání v malých a středních výškách.
- Dopravní infrastrukturu umožnit také v plochách nezastavěného území.

Technická infrastruktura

- V obci Biskupice – Pulkov je vybudovaný veřejný vodovod. Vodovod je součástí skupinového vodovodu Biskupice, Pulkov, Radkovice, Myslibořice s napojením na dukovanskou větev oblastního vodovodu Třebíč. Územní plán prověří stav a kapacitu stávající vodovodní sítě.
- Územní plán navrhne systém odkanalizování obce a prověří možnost odvádění odpadních vod na vlastní ČOV. Toto řešení je v souladu s Plánem rozvoje vodovodů a kanalizací Kraje Vysočina. Pokud nebude vybudována ČOV, obec zvažuje o zneškodňování odpadních vod individuálním způsobem.
- Řešit nakládání se srážkovými vodami.
- Katastrální území Biskupice - Pulkov křížuje vedení VN 35 kV. Respektovat stávající vedení a jeho ochranná pásma.
- Respektovat zděné a stožárové trafostanice a jejich ochranné pásmo.
- Respektovat vedení středotlakého plynovodu a regulační stanice a jejich ochranná pásma.
- Respektovat radioreléové trasy a trasy teplovodu procházející přes správní území obce.
- Technickou infrastrukturu umožnit také v plochách nezastavěného území.

Občanská vybavenost

- Respektovat stávající občanskou vybavenost v obci.
- Umožnit občanskou vybavenost i v ostatních funkčních plochách.
- V případě potřeby vymezit plochy občanského vybavení.

Veřejná prostranství

- Respektovat stávající plochy veřejných prostranství, prověřit a případně vymezit nové plochy veřejného prostranství.
- V případě vymezení zastavitelných ploch bydlení, občanského vybavení anebo ploch smíšených obytných o výměře větší jak dva hektary vymezit související plochu veřejného prostranství o výměře nejméně 1 000 m².

Další požadavky (požadavky obce, dotčených orgánů, veřejnosti)

Bude doplněno po projednání návrhu zadání, pokud budou uplatněny.

1.3. Požadavky na koncepci uspořádání krajiny, zejména na prověření plošného a prostorového uspořádání nezastavěného území a na prověření možných změn, včetně prověření, ve kterých plochách je vhodné vyloučit umístění staveb, zařízení a jiných opatření pro účely uvedené v § 18 odst. 5 stavebního zákona

Upřesnění požadavků vyplývajících z politiky územního rozvoje

Z PÚR vyplývá pouze obecný požadavek na ochranu zemědělského a lesního půdního fondu, respektování územního systému ekologické stability („ÚSES“) a zvyšování a udržování ekologické stability krajiny dle republikové priority článek (20).

Upřesnění požadavků vyplývajících z územně plánovací dokumentace vydané krajem

Ze ZÚR vyplývá zejména obecný požadavek na doplnění krajinných prvků zvyšujících ekologickou stabilitu krajiny, pozitivně působících na vzhled krajiny a eliminujících erozní poškození dle priority Kraje Vysočina (07e).

V území jsou vymezeny dle ZÚR regionální prvky územního systému ekologické stability (biocentrum RBC 643 Pulkov na západním okraji území a biokoridor RBK 533 procházející jižní částí katastrálního území).

Upřesnění požadavků vyplývajících z územně analytických podkladů, zejména z problémů určených k řešení v územně plánovací dokumentaci a případně z doplňujících průzkumů a rozborů

Území je charakterizováno nízkým koeficientem ekologické stability – 0,60 jedná se o území málo stabilní. Je požadováno navrhnout takové uspořádání krajiny, které zajistí ochranu a rozvoj ekologicky stabilních ploch a realizaci prvků ÚSES, což zvýší koeficient ekologické stability v řešeném území.

Prověřit potřebu protierozních a protipovodňových opatření v jižní části katastrálního území. Záplavové území řeky Rokytné zasahuje do zastavěného území.

V řešeném území se také vyskytují regionální prvky územního systému ekologické stability ÚSES (regionální biocentrum 643 Pulkov a regionální biokoridor 533) prvky lokálního systému procházejí v jižní a střední částí řešeného území. Systém ekologické stability bude navazovat na sousedící správní území. Jednotlivé prvky ÚSES budou označeny a popsány a budou stanoveny podmínky využití území začleněného v ÚSES.

Z hlediska ochrany přírody a krajiny se na správním území obce nenachází žádné zvláště chráněné území, není zde vyhlášen žádný památný strom a nejsou registrovány významné krajinné prvky. Na katastrálním území se nachází přírodní park Rokytná. V jihozápadní části zasahuje do řešeného území Natura 2000. Jsou zde vymezeny čtyři evropsky významné lokality (Biskupice – Kostel, Biskupice – škola, Jedlový les a údolí Rokytné, Řeka Rokytná).

Respektovat evidované poddolované území na severozápadní části katastru Pulkov.

V řešeném území je evidován vodní tok Rokytná, Jalovčí potok, Račí potok. Bude požadováno respektovat tzv. manipulační pásmo vodních toků. K dalším vodohospodářským zařízením ve správním území obce patří rybníky – nádrž severně od Biskupic a vodní nádrž u Pulkova.

Využití nezastavěného území bude v souladu s §18 odst. 5 stavebního zákona. V případě potřeby bude vyloučen určitý způsob využití nezastavěného území na konkrétních plochách.

Další požadavky (požadavky obce, dotčených orgánů, veřejnosti)

Bude doplněno po projednání návrhu zadání, pokud budou uplatněny.

2. POŽADAVKY NA VYMEZENÍ PLOCH A KORIDORŮ ÚZEMNÍCH REZERV A NA STANOVENÍ JEJICH VYUŽITÍ, KTERÉ BUDE NUTNO PROVĚŘIT

Vymezení ploch a koridorů územních rezerv není výslovně požadováno. Podle účelnosti lze vymezit plochy a koridory územních rezerv s cílem prověřit možnost budoucího využití.

3. POŽADAVKY NA PROVĚŘENÍ VYMEZENÍ VEŘEJNĚ PROSPĚŠNÝCH STAVEB, VEŘEJNĚ PROSPĚŠNÝCH OPATŘENÍ A ASANACÍ, PRO KTERÉ BUDE MOŽNÉ UPLATNIT VYVLASTNĚNÍ NEBO PŘEDKUPNÍ PRÁVO

Pro účely vyvlastnění lze vymezit veřejně prospěšnou stavbu dopravní a technické infrastruktury, veřejně prospěšné opatření (např. zvyšování retenční schopnosti krajiny, založení prvků ÚSES), stavby a opatření k zajišťování obrany a bezpečnosti státu a asanaci území.

Vymezení veřejně prospěšných staveb a veřejných prostranství s možností uplatnit předkupní právo se nepředpokládá, ale není vyloučeno.

4. POŽADAVKY NA PROVĚŘENÍ VYMEZENÍ PLOCH A KORIDORŮ, VE KTERÝCH BUDE ROZHODOVÁNÍ O ZMĚNÁCH V ÚZEMÍ PODMÍNĚNO VYDÁNÍM REGULAČNÍHO PLÁNU, ZPRACOVÁNÍM ÚZEMNÍ STUDIE NEBO UZAVŘENÍM DOHODY O PARCELACI

V řešeném území se nepředpokládá potřeba vymezit plochy a koridory, pro které budou podmínky pro rozhodování o změnách jejich využití stanoveny regulačním plánem, zpracováním územní studie nebo dohodou o parcelaci.

5. POŽADAVEK NA ZPRACOVÁNÍ VARIANT ŘEŠENÍ

Požadavek na zpracování variant řešení není stanoven.

6. POŽADAVKY NA USPOŘÁDÁNÍ OBSAHU NÁVRHU ÚZEMNÍHO PLÁNU A NA USPOŘÁDÁNÍ OBSAHU JEHO ODŮVODNĚNÍ VČETNĚ MĚŘÍTEK VÝKRESŮ A POČTU VYHOTOVENÍ

Při zpracování návrhu Územního plánu Biskupice - Pulkov bude zajištěna návaznost na platnou a pořizovanou územně plánovací dokumentaci sousedních obcí. Obce Radkovice u Hrotovic, Litovany spadají pod ORP Třebíč. Obce Újezd, Slatina a Rozkoš spadají pod ORP Znojmo. Obec Radkovice u Hrotovic má platný územní plán, v současné době se pořizuje Změna č. 1 Územního plánu Radkovice u Hrotovic. Obec Litovany má platný Územní plán Litovany, v současné době se taktéž pořizuje Změna č. 1 Územního plánu. Obec Újezd má platný Územní plán Újezd ve znění Změny č. 1. Od roku 2016 má obec Rozkoš platný územní plán. Obec Slatina má platný Územní plán Slatina od roku 2013.

V katastrálním území Radkovice u Hrotovic byly roku 2007 ukončeny jednoduché pozemkové úpravy. Pro ostatní katastrální území obcí nejsou zpracovány ani zahájeny komplexní pozemkové úpravy.

Územní plán Biskupice - Pulkov bude zpracován v souladu se stavebním zákonem a jeho prováděcími vyhláškami.

Obsah územního plánu bude zpracován dle Přílohy č. 7 vyhlášky č. 500/2006 Sb.

Forma zpracování územního plánu bude vycházet z Metodiky digitálního zpracování územních plánů v GIS pro Kraj Vysočina.

Výrok územního plánu (textová i grafická část) bude jednoznačný a bude obsahovat pouze části, o kterých může rozhodovat zastupitelstvo obce a které slouží pro rozhodování v území.

Výkresy grafické části územního plánu budou zpracovány nad aktuální katastrální mapou a vydány v měřítku 1:5 000. Pro Výkres širších vztahů je doporučeno zvolit měřítko 1:50 000 případně větší, aby bylo možné znázornit územní vazby a širší souvislosti včetně přesahu lokálního ÚSES na území sousedních obcí.

Územní plán, včetně jeho grafické části (výroku), bude opatřen záznamem o účinnosti.

Dokumentace bude zpracována v rozsahu:

- Pro společné jednání – 1 × výtisk + elektronická verze (textová část v *.doc, výkres v *.pdf).
- Pro veřejné projednání, příp. opakované veřejné projednání - 1 × výtisk + 1 × digitální vyhotovení ve formátu .doc (text) a .pdf (výkresy)
- Pro vydání - 1 × výtisk + 1 × digitální vyhotovení ve formátu .doc (text) a .pdf (výkresy)
- Po vydání a nabytí účinnosti - 4 × výtisk + 4 × digitální vyhotovení na CD ve formátu .doc (text) a .pdf (výkresy) + vektorová data v GIS formátu (nejlépe .shp)

Pozn.: Dokumentace bude v tištěné podobě dodána vždy až po zhlédnutí a konzultaci digitální verze pořizovatelem.

7. POŽADAVKY NA VYHODNOCENÍ PŘEDPOKLÁDANÝCH VLIVŮ ÚZEMNÍHO PLÁNU NA UDRŽITELNÝ ROZVOJ ÚZEMÍ

Budou doplněny po projednání s příslušným úřadem.

„*Otisk úředního razítka*“

Mgr. Jana Sklenářová, v.r.

vedoucí oddělení
pověřená vedením
Odboru rozvoje a územního plánování

Petr Řezáč

starosta obce
určený zastupitel