

O B S A H

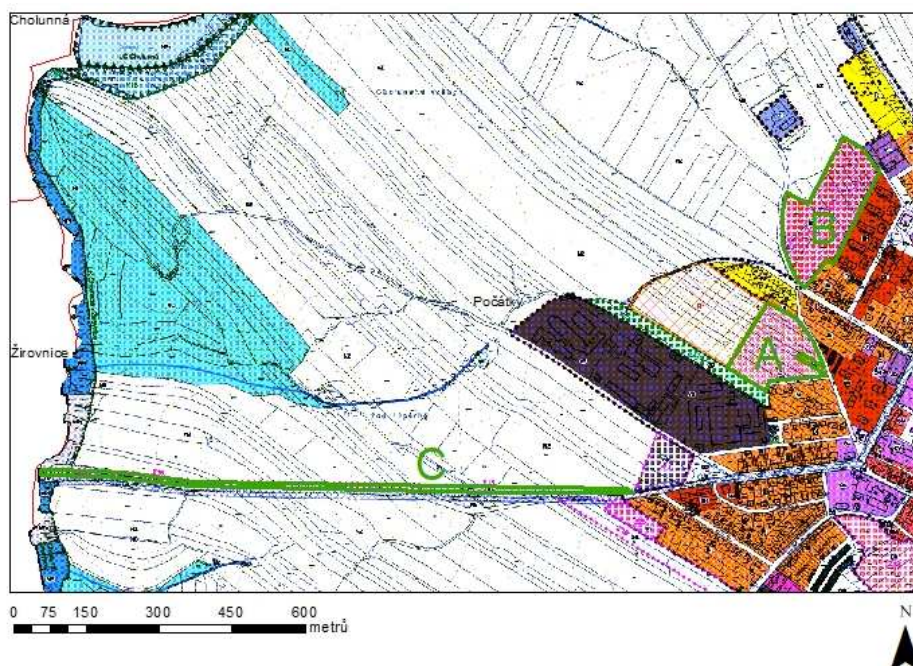
Změny č. 1 územního plánu Počátky

Obsah Změny č. 1 Územního plánu Počátky je zpracován na základě požadavku Zastupitelstva města Počátky. Tento požadavek byl Městskému úřadu Pelhřimov, odboru výstavby, oddělení územního plánu doručen dne 9.4.2018 formou Výpisu z usnesení 22. zasedání Zastupitelstva města Počátky ze dne 27. března 2018.

Požadovaná Změna č. 1 územního plánu Počátky bude obsahovat tyto body:

- A) V rámci zastavitelné plochy Z1 vymezené územním plánem Počátky dojde k prověření možnosti vypuštění podmínky zpracování územní studie pro tuto lokalitu.
- B) V rámci zastavitelné plochy Z2 vymezené územním plánem Počátky dojde k prověření možnosti změny stanoveného funkčního využití této plochy z BH – Bydlení hromadné v bytových domech na převažující využití pro výstavbu rodinných domů, přičemž možnost výstavby bytových domů zde bude zachována.
- C) Bude prověřena možnost vypuštění plochy Z15 – plocha dopravní infrastruktury, která je určena pro výstavbu cyklostezky Počátky – Žirovnice.

ZÁKRES PLOCH DOTČENÝCH ZMĚNOU Č. 1 ÚP POČÁTKY



- D) V rámci Změny č. 1 územního plánu Počátky je dále nutné zohlednit aktuální mapové podklady a později vydanou nadřazenou územně plánovací dokumentaci. (Územní plán města Počátky byl vydán zastupitelstvem města Počátky dne 18. 12. 2012 a účinnosti nabyl dne 4. 1. 2013. Aktualizace č. 1 Politiky územního rozvoje byla schválena Usnesením vlády ČR č. 276 o Aktualizaci č. 1 PÚR ČR ze dne 15. dubna 2015. Aktualizace č. 2 a č. 3 Zásad územního rozvoje Kraje Vysočina byla vydána 13.9.2016. Aktualizace č. 5 Zásad územního rozvoje Kraje Vysočina byla vydána 12.12.2017).

Podrobnější popis obsahu Změny č. 1 územního plánu Počátky:

- **Základní koncepce rozvoje území obce** se Změnou č. 1 ÚP Počátky nemění.
- **Prostorové uspořádání území obce** se Změnou č. 1 ÚP Počátky nemění.
- **Plošně uspořádání** se změní následujícím způsobem:
 - Bude prověřena změna funkčního využití zastavitelné plochy Z2. (změna stávající funkčního využití BH – Bydlení hromadné v bytových domech na převažující využití pro výstavbu rodinných domů, přičemž možnost výstavby bytových domů zde bude zachována).
- **Ploch ZPF** se týká vypuštění plochy Z15 - plocha dopravní infrastruktury, která je určena pro výstavbu cyklostezky Počátky – Žirovnice.
- Navrhované změny nezasahují do ploch **PUPFL**.
- **Koncepce veřejné infrastruktury** se týká vypuštění plochy Z15 - plocha dopravní infrastruktury, která je určena pro výstavbu cyklostezky Počátky – Žirovnice.
- **Koncepce uspořádání krajiny** se týká vypuštění plochy Z15 - plocha dopravní infrastruktury, která je určena pro výstavbu cyklostezky Počátky – Žirovnice.
- Cyklostezka Počátky – Žirovnice je zároveň **veřejně prospěšnou stavbou** dopravní infrastruktury WD2.
- Žádná z navrhovaných změn nezasahuje do ploch **veřejně prospěšných opatření**.
- Změnou č. 1 ÚP Počátky nevznikají nové požadavky na vymezení ploch a koridorů územních rezerv, vymezení ploch asanací, regulačního plánu, dohody o parcelaci ani územní studie. Naopak požadavek na územní studii stanovený pro plochu Z1 bude prověřen k vypuštění.
- Předmětem Změny č. 1 územního plánu Počátky bude uvedení do souladu s později vydanou nadřazenou územně plánovací dokumentací.