

Naše č. j.: bk-103/2018
Vyřizuje: Ing. Martina Miklendová
Eliška Fridrichovská
Tel: +420 604 358 253
E-mail: miklendova.m@gmail.com
Datum: 12. 9. 2018

Krajský úřad Kraje Vysočina
Odbor životního prostředí a zemědělství
Žižkova 57
587 33 Jihlava

Žádost o stanovisko orgánu ochrany přírody a krajiny k aktualizovanému obsahu změny č. 1 Územního plánu Bílý Kámen a zároveň žádost o stanovisko krajského úřadu k nutnosti posuzovat změnu č. 1 z hlediska vlivů na životní prostředí.

Obecní úřad Bílý Kámen jako pořizovatel územně plánovací dokumentace obce Bílý Kámen dle § 6 odst. 2 zákona č. 183/2006 Sb., o územním plánování a stavebním řádu (stavební zákon), ve znění pozdějších předpisů, vás v souladu s ust. § 55a odst. 2 písm. d) a e) stavebního zákona žádá o:

1. vydání stanoviska orgánů ochrany přírody podle zákona o ochraně přírody a krajiny k aktualizovanému obsahu změny č. 1 územního plánu Bílý Kámen, ve kterém uvedete, **zda je možné vyloučit významný vliv na evropsky významnou lokalitu nebo ptačí oblast;**
2. stanovisko k aktualizovanému obsahu změny č. 1, zda má být návrh změny č. 1 **posuzován z hlediska vlivů na životní prostředí.**

Vzhledem k tomu, že je k vydání obou stanovisek kompetentní tentýž orgán veřejné správy, je možné zde uplatnit ust. § 4 odst. 7 stavebního zákona o vydání koordinovaného stanoviska, takto je také možné chápat tuto žádost.



Eliška Fridrichovská
Starostka obce Bílý Kámen



Za správnost: 

Ing. Martina Miklendová

Osoba oprávněná k výkonu územně plánovací činnosti, č. osvědčení ZOZ 800021283

Přílohy žádosti:

Návrh na pořízení Změny č. 1 Územního plánu Bílý Kámen – **aktualizace 09/2018**

Příloha č. 1 – Tabulka s přehledem jednotlivých požadavků na změnu včetně jejich identifikace.

Grafické přílohy návrhu: Zákres požadavku č. 1 a č. 7
 Zákres požadavků č. 2 až 5
 Zákres požadavků č. 6

Návrh na pořízení Změny č. 1 Územního plánu Bílý Kámen – aktualizace 09/2018

(v souladu s § 55a odst. 2 zákona č. 225/2017 Sb., novely stavebního zákona účinné od 1. 1. 2018)

a) Identifikace navrhovatele

Obec Bílý Kámen

Bílý Kámen 12

588 41 Vyskytná nad Jihlavou

Zastoupen starostkou Eliškou Fridrichovskou

Telefon:+420 724 127 709

IČ:00373621

E-mail: Bily-Kamen@email.cz

z vlastního podnětu (v souladu s § 44 odst. a) zákona č. 225/2017 Sb., kterým se mění zákon č.183/2006 Sb., o územním plánování a stavebním řádu (stavební zákon), ve znění pozdějších předpisů, a další související předpisy.

b) Důvody pro pořízení změny

Důvodem pro pořízení změny č. 1 jsou žádosti vlastníků pozemků, požadavky obce Bílý Kámen a také požadavky vyplývající z projednané Zprávy o uplatňování územního plánu Bílý Kámen (červen/2016) ve vztahu k nutnosti uvést územní plán do souladu s nadřazenou územně plánovací dokumentací z hlediska koncepce ÚSES.

c) Návrh obsahu změny

1. Přehled jednotlivých požadavků na řešení ve změně č. 1 - viz. příloha č. 1 tohoto návrhu.
2. Zákres jednotlivých požadavků viz. přílohy tohoto návrhu.
3. Aktualizace zastavěného území
4. Bude aktualizována hranice zastavěného území dle § 58 odst. 3 stavebního zákona.
5. Budou prověřeny a vhodně upraveny podmínky pro využití ploch s rozdílným způsobem využití (zejména pro plochy, které jsou součástí nezastavěného území) a to s ohledem na novelu stavebního zákona platnou od 1. 1. 2018, a to zejména ve vztahu k možnosti podrobnější regulace dle ust. § 43 odst. 3 stavebního zákona a úpravě ust. § 18 odst. 5 stavebního zákona.
6. Změna č. 1B bude zpracována v souladu s novelou stavebního zákona účinnou od 1. 1. 2018.
7. Prostřednictvím změny č. 1B bude územní plán Čeladná uveden do souladu s novelou vyhlášky č. 500/2006 Sb., platnou od 29. 1. 2018 (strukturu a obsah textové části a koordinační výkres viz. přechodná ustanovení bod. 3 vyhlášky)

d) Stanovisko příslušného orgánu ochrany přírody - vliv na evropsky významnou lokalitu nebo ptačí oblast

Bude doplněno po projednání s Krajským úřadem kraje Vysočina, Odborem životního prostředí a zemědělství.

e) Stanovisko krajského úřadu k posouzení obsahu změny z hlediska posouzení vlivu na životní prostředí

Bude doplněno po projednání s Krajským úřadem kraje Vysočina, Odborem životního prostředí a zemědělství.

f) Úhrada nákladů

Změna č. 1, včetně vyhotovení úplného znění územního plánu Bílý Kámen po změně č. 1, bude pořizována z prostředků obce Bílý Kámen za přispění žadatelů.

Přílohy:

1. Tabulka s přehledem jednotlivých požadavků na změnu včetně jejich identifikace.
2. Grafické přílohy návrhu: Zákres požadavku č. 1 a č. 7
 Zákres požadavků č. 2 až 5
 Zákres požadavku č. 6

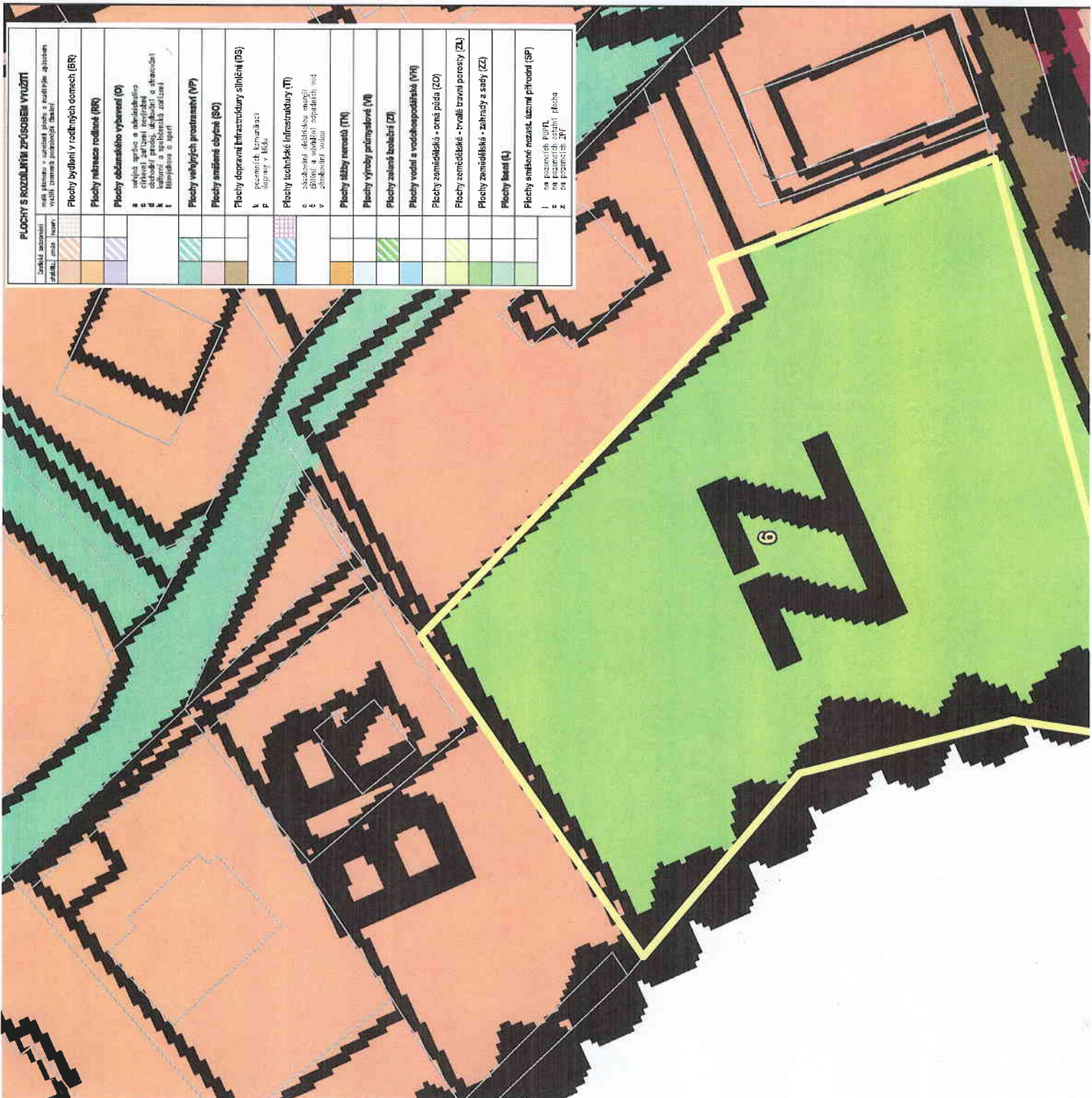
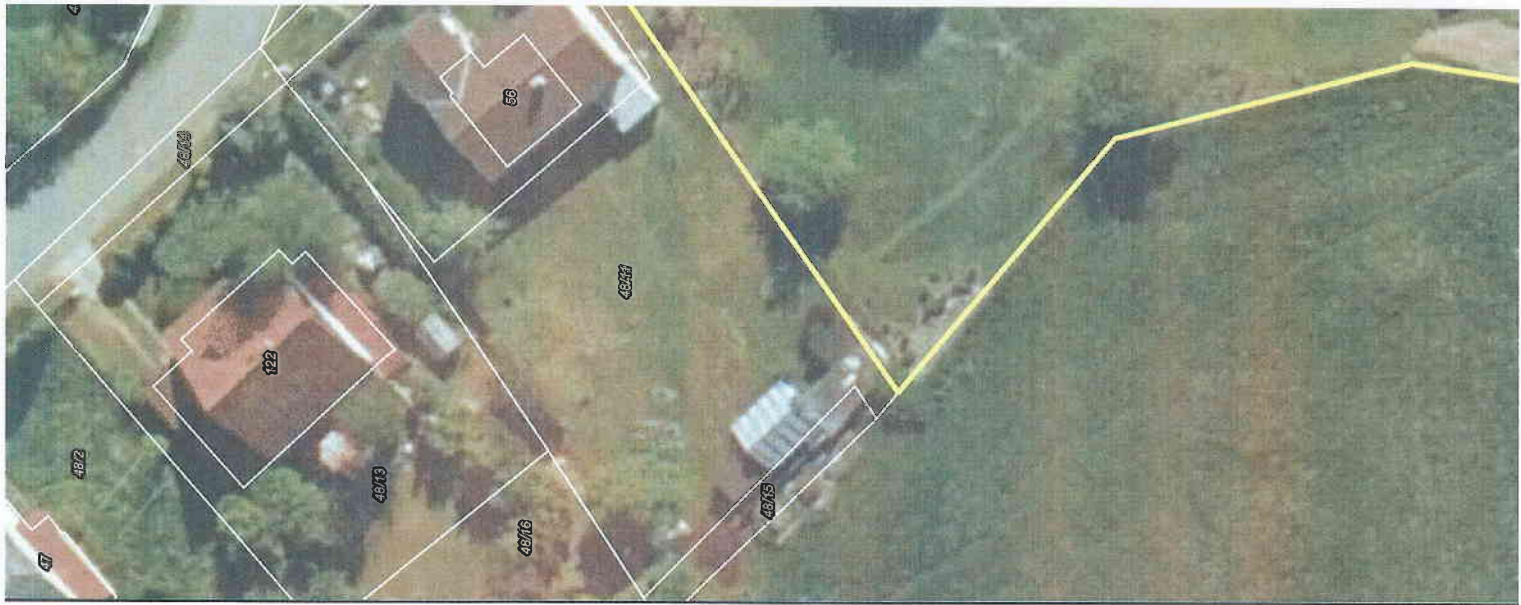
Za navrhovatele:

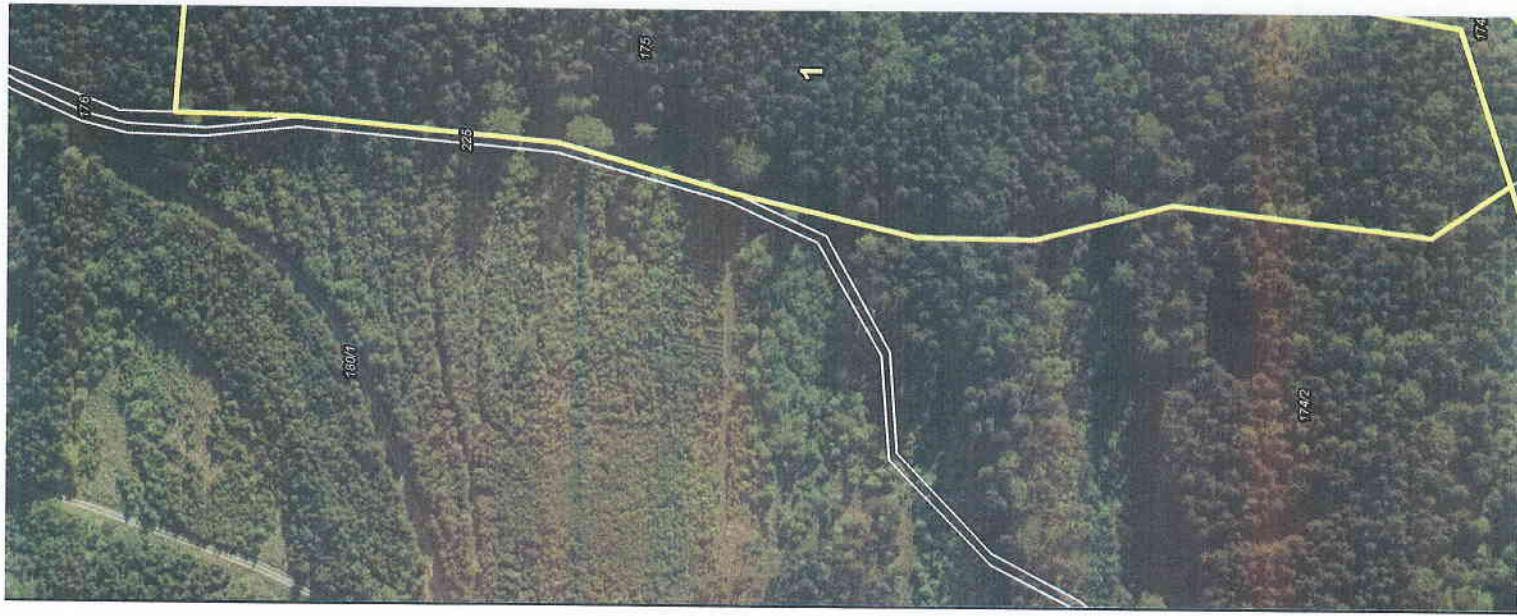


Eliška Fridrichovská

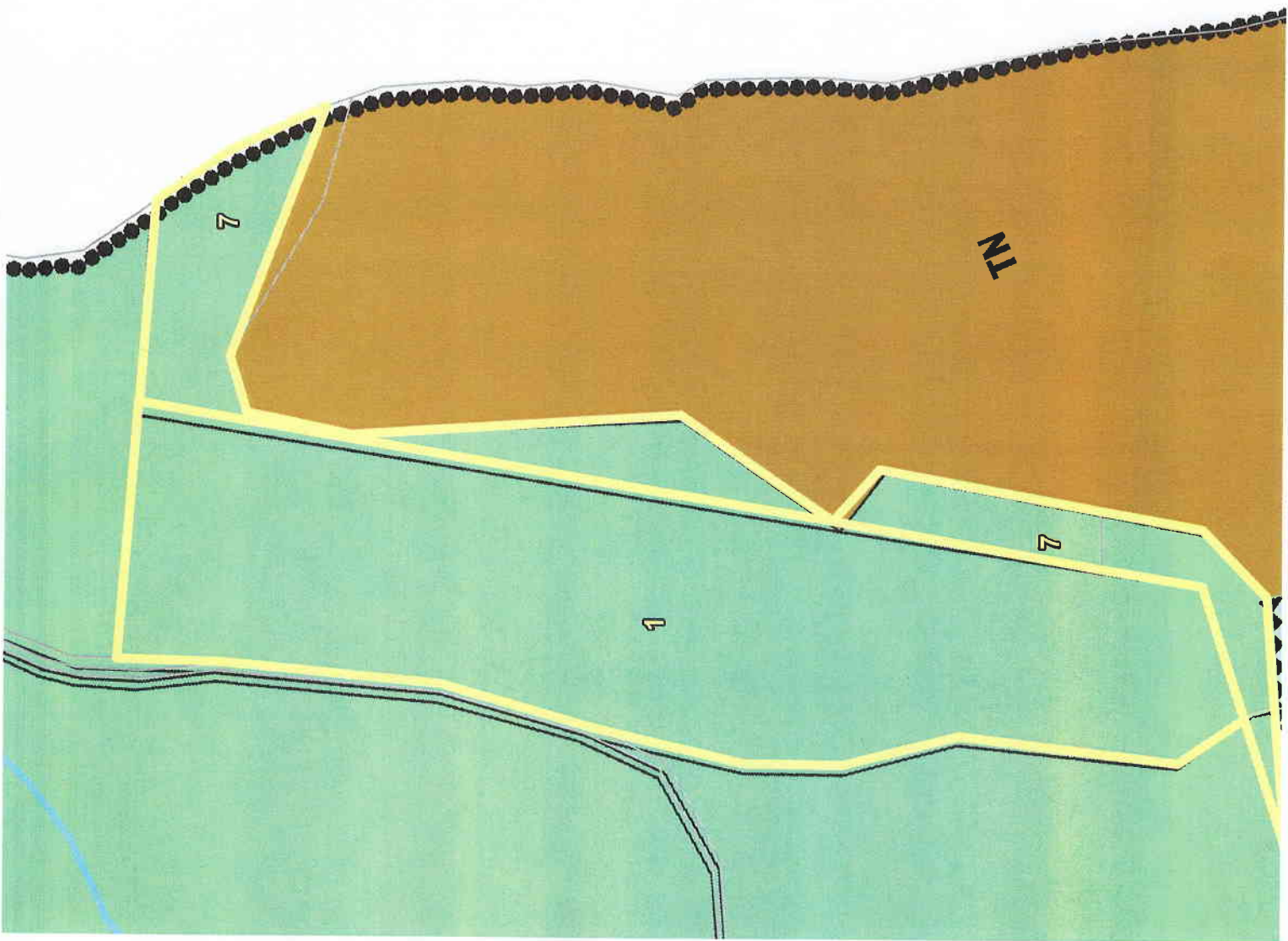
Starostka obce Bílý Kámen

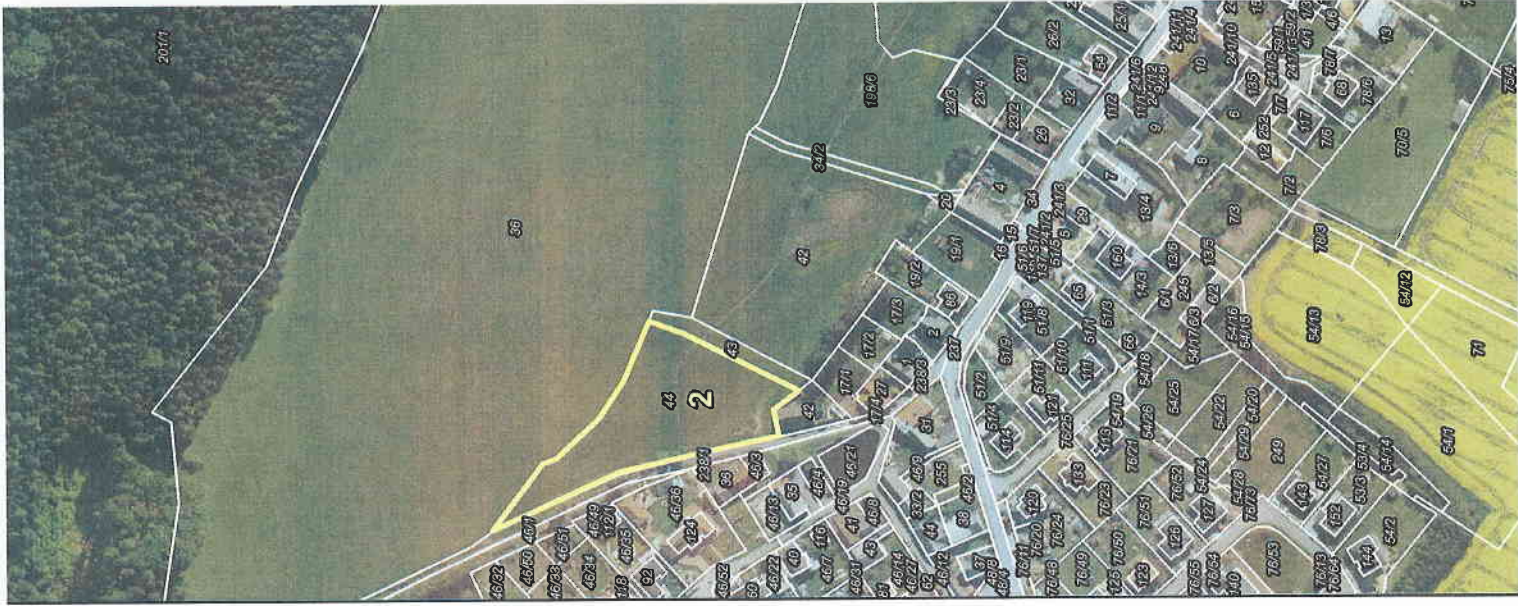






PLOCHY S ROZDĚLNÝM ZPŮSOBEM VYUŽITÍ	
oblasti záměrně vyřazené z územního plánu	nejsí plany v označení plochy a každým ap- středem vzhledem k záměru záměrně vyřazení
	Plochy bydlení v rodinných domech (BR)
	Plochy rekreace rodinné (RR)
	Plochy občanského vybavení (O)
	z veřejná správa a administrativní dopravní zařízení (výhledy a slavnosti) k občanské vybavení (slavnosti) k kulturní a společenské zařízení t tělocvična a sport
	Plochy veřejných prostranství (VP)
	Plochy smíšené obytné (SO)
	Plochy dopravní infrastruktury, silniční (DS)
	k pozemcích komunikací: dopravní, silniční
	Plochy technické infrastruktury (TI)
	z zařízení občanské energetiky k zařízení občanské energetiky v zařízení občanské energetiky
	Plochy těžby nerostů (TN)
	Plochy výroby průmyslové (VI)
	Plochy zeleně lesní (ZL)
	Plochy vodní a vodohospodářská (VH)
	Plochy zemědělské - orná půda (ZO)
	Plochy zemědělské - trvalé travní porosty (ZT)
	Plochy zemědělské - zahrady a sady (ZZ)
	Plochy lesní (L)
	Plochy smíšené nezasídlené území přírodní (SP)
	1 na pozemcích katastr. 2 na pozemcích katastr. území 3 na pozemcích katastr. území





Přehled požadavků na změnu č. 1 územního plánu Bílý Kámen – aktualizace 09/2018

Číslo požadavku	Žadatel	Dotčené parcely k. ú. Bílý Kámen	Způsob využití dle platné ÚPD	Navrhovaná změna
1	Českomoravský štěrk, a.s.	175	L – plochy lesní	L1 – plochy lesní, index „1“ umožňuje realizaci valu, který bude vznikat z materiálů vznikajících provozem lomu a z výroby drčeného kameniva. Dle Plánu sanace a rekultivace bude plocha po ukončení těžby zalesněna. BR – plochy bydlení v rodinných domech
2	Jiří Štefl	44	ZL – plochy zemědělské – trvalé travní porosty SPz – plochy smíšené nezast. území přírodní – na pozemcích ZPF	(eventuálně SO – plochy smíšené obytné) (obec se záměr souhlasí usnesením č. 133/12 z 20.1.2012, a to za těchto podmínek: - obci bude odprodána část pozemku č. 44 podél místní komunikace v šíři 8 m - žadatel vyřeší přeložku bezejmenného pravostranného přítoku Bělokamenského potoka v souladu s požadavky správce povodí a OŽP - rozšíření komunikace, napojení na inž. sítě vč. veř. osvětlení uhradí majitel pozemku
3	manželé Vondrákovi	114/5, 108/2, 243/2	ZL – plochy zemědělské – trvalé travní porosty	BR – plochy bydlení v rodinných domech (eventuálně SO – plochy smíšené obytné)
4	Obec Bílý Kámen	109, 121/2 (přibližně)	ZO – plochy zemědělské – orná půda	VP – plochy veřejných prostranství Účelem je vymezení koridoru umožňujícího výstavbu chodníku spojujícího sídlo s autobusovou zastávkou.
5	Obec Bílý Kámen	121/2	ZO – plochy zemědělské – orná půda	BR – plochy bydlení v rodinných domech

amfarihuu	amfarihuu	amfarihuu	amfarihuu	amfarihuu	amfarihuu	amfarihuu
<p>amfarihuu</p>	<p>amfarihuu</p>	<p>amfarihuu</p>	<p>amfarihuu</p>	<p>amfarihuu</p>	<p>amfarihuu</p>	<p>amfarihuu</p>
<p>amfarihuu</p>	<p>amfarihuu</p>	<p>amfarihuu</p>	<p>amfarihuu</p>	<p>amfarihuu</p>	<p>amfarihuu</p>	<p>amfarihuu</p>
<p>amfarihuu</p>	<p>amfarihuu</p>	<p>amfarihuu</p>	<p>amfarihuu</p>	<p>amfarihuu</p>	<p>amfarihuu</p>	<p>amfarihuu</p>
<p>amfarihuu</p>	<p>amfarihuu</p>	<p>amfarihuu</p>	<p>amfarihuu</p>	<p>amfarihuu</p>	<p>amfarihuu</p>	<p>amfarihuu</p>
<p>amfarihuu</p>	<p>amfarihuu</p>	<p>amfarihuu</p>	<p>amfarihuu</p>	<p>amfarihuu</p>	<p>amfarihuu</p>	<p>amfarihuu</p>