



Městský úřad Valašské Meziříčí
Odbor regionálního rozvoje a územního plánování
Soudní 1221
757 38 Valašské Meziříčí

Změna č. 1 Územního plánu Valašské Meziříčí

ZADÁNÍ

návrh k projednání podle § 47 stavebního zákona

Pořizovatel: Městský úřad Valašské Meziříčí
Odbor regionálního rozvoje a územního plánování

Pověřený zastupitel: Jiří Částečka
starosta města

I. Úvod

I.A. Základní údaje

I.A.1. Pořizovatel

Městský úřad Valašské Meziříčí

Odbor regionálního rozvoje a územního plánování

Soudní 1221, 757 38 Valašské Meziříčí

Vedoucí odboru: Ing. arch. Dagmar Vávrová

I.A.2. Orgán příslušný k vydání Změny č. 1 Územního plánu Valašské Meziříčí

Zastupitelstvo města Valašské Meziříčí

I.A.3. Určený zastupitel

Jiří Částečka – starosta města

I.A.3 Datum zpracování

6/2014

I.A.4 Počet stran

16

Podkladem pro tvorbu zadání změny č. 1 je Územní plán Valašské Meziříčí (dále jen ÚP Valašské Meziříčí) z roku 2012.

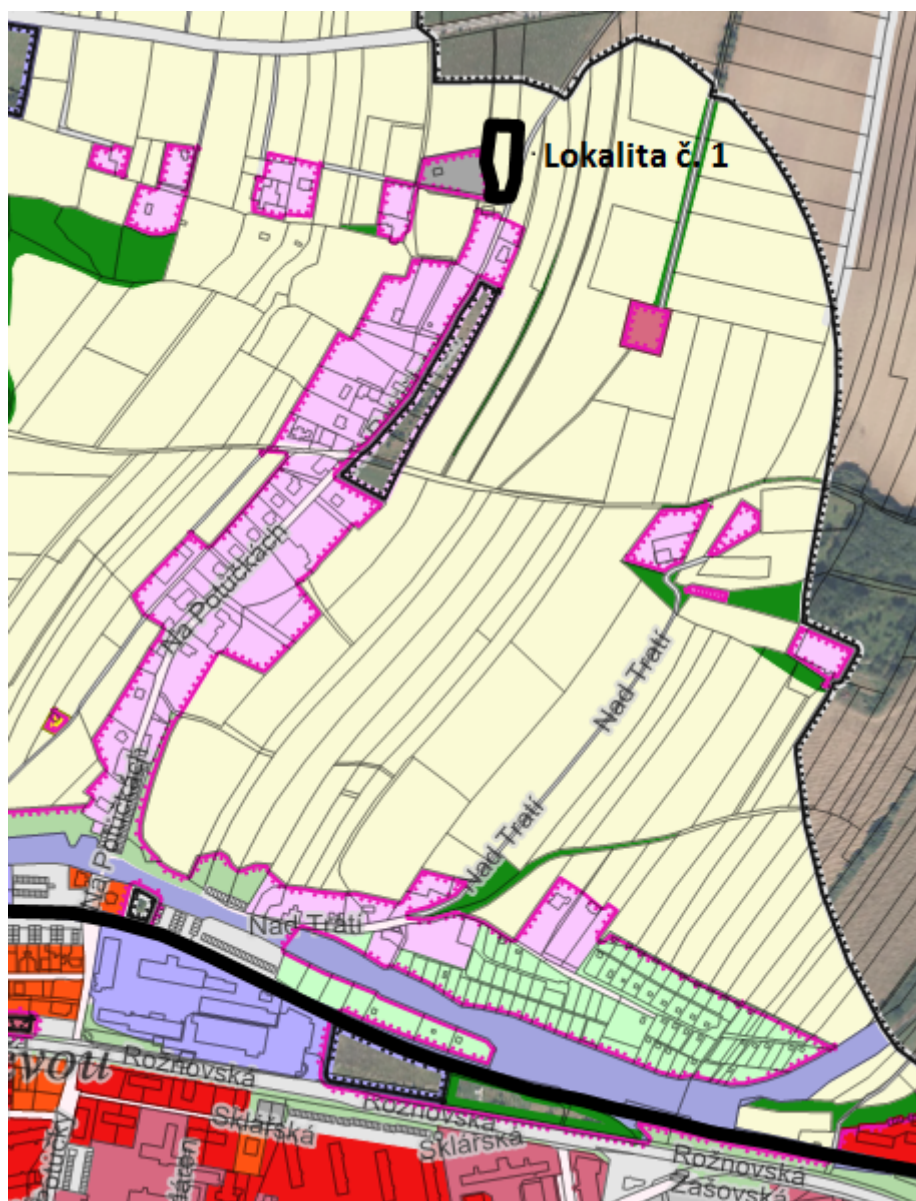
Řešeným územím je celé správní území města Valašské Meziříčí.

Důvodem pro pořízení změny č. 1 ÚP Valašské Meziříčí je především osamostatnění obcí Krhová a Poličná ke dni 1.1.2013 a požadavek občanů na změnu funkčního využití včetně úpravy textové části.

Lokalita č. 1

parc. č. 603/16 (cca 2000 m²) v k.ú. Krásno nad Bečvou

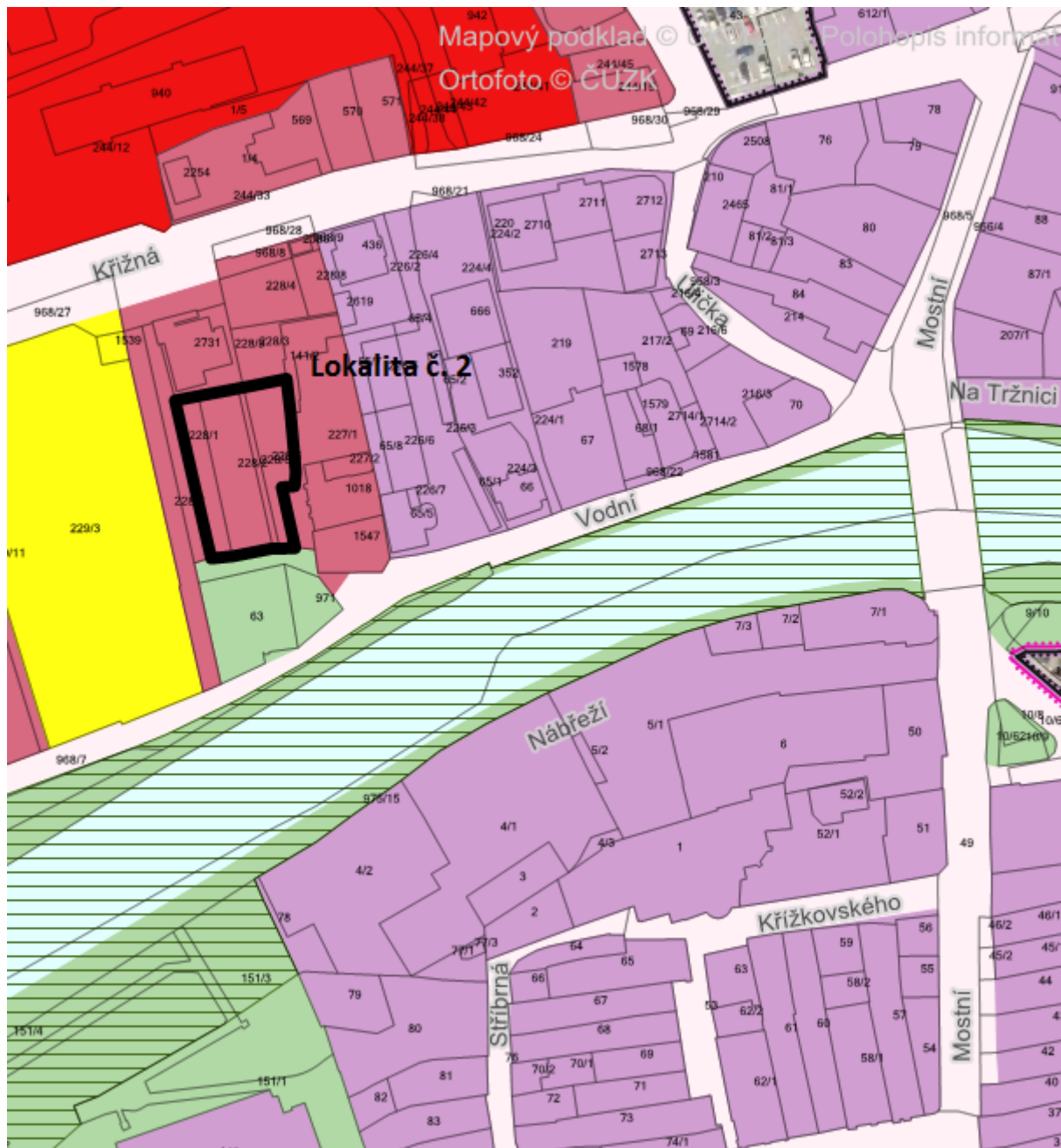
Změna funkčního využití pozemku z plochy zemědělské na plochu bydlení individuálního pro výstavbu dvou rodinných domů.



Vyznačení lokality nad ÚP Valašské Meziříčí

Lokalita č. 2

parc. č. 228/2, 228/5, 228/6, 228/10 v k.ú. Krásno nad Bečvou
změna funkčního využití z ploch občanského vybavení – veřejná vybavenost na plochy smíšené obytné v centrální zóně

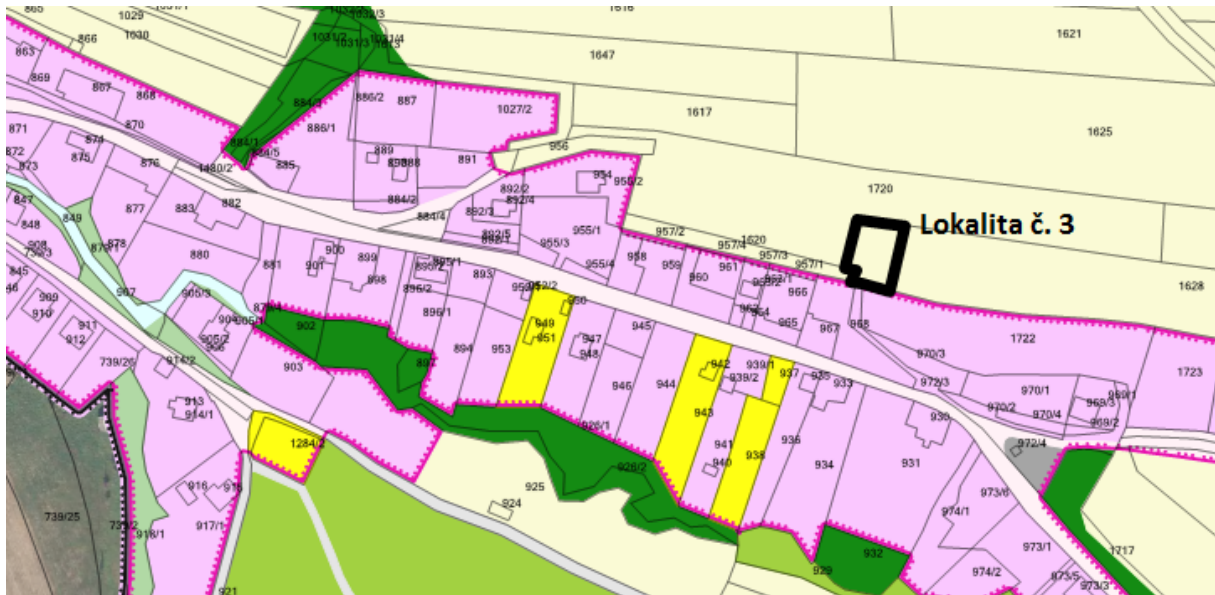


Vyznačení lokality nad ÚP Valašské Meziříčí

Lokalita č. 3

parc. č. 1628 v k.ú. Křivé

Změna funkčního využití pozemku z plochy zemědělské na plochu bydlení individuální – pro výstavbu jednoho rodinného domu.

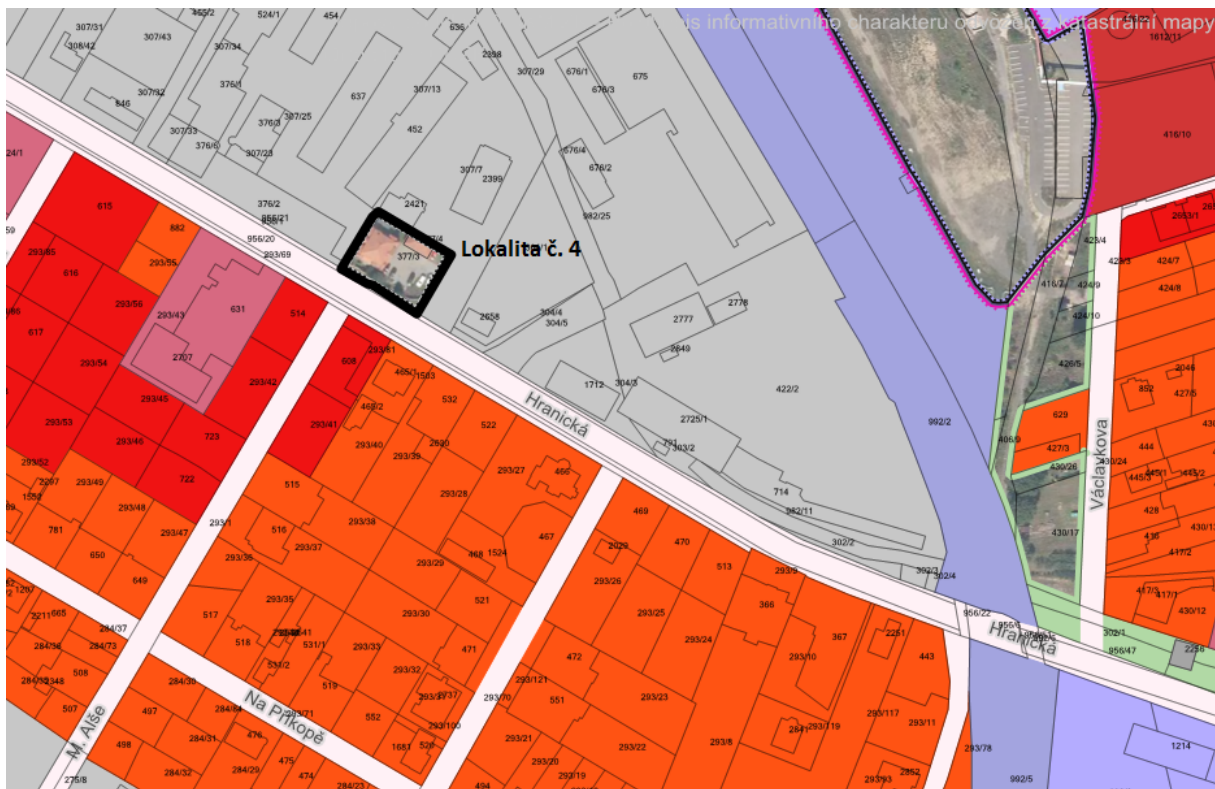


Vyznačení lokality nad ÚP Valašské Meziříčí

Lokalita č. 4

parc. č. 377/3 a 377/4 v k.ú. krásno nad Bečvou

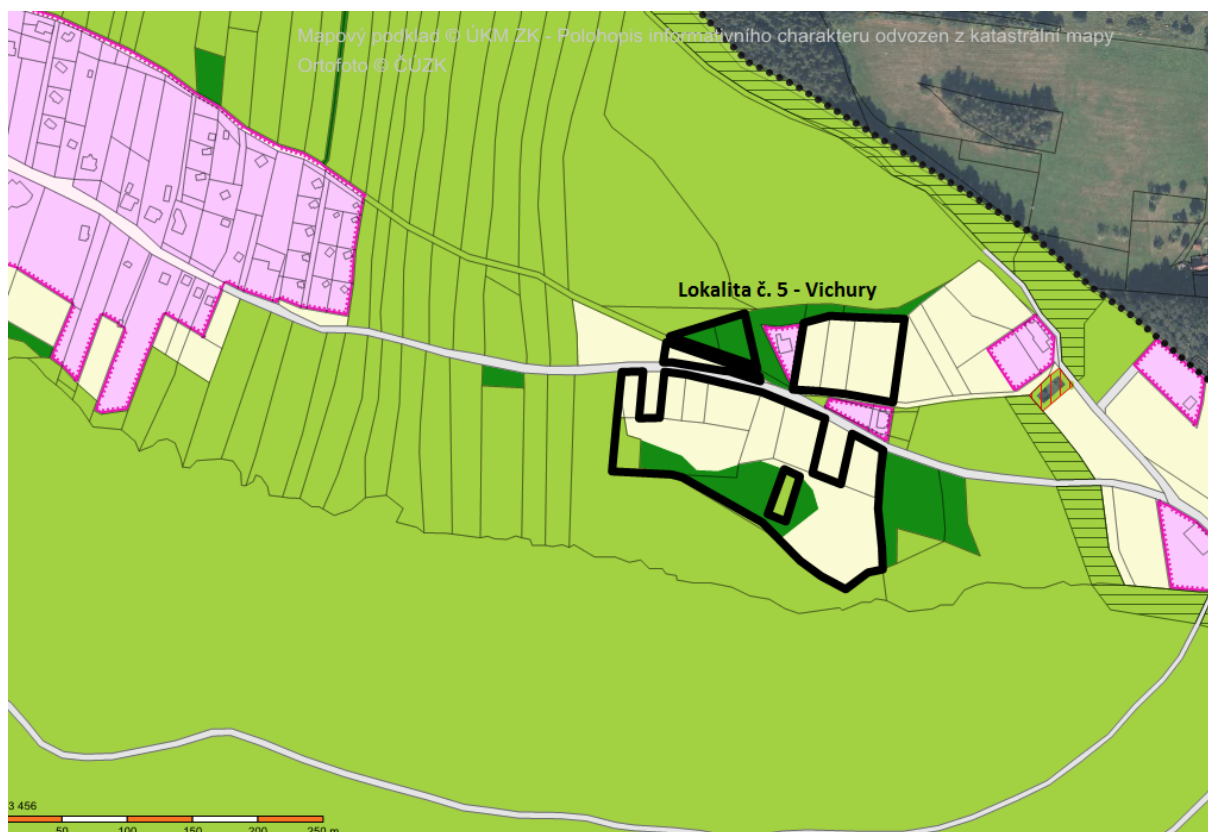
Změna funkčního využití pozemku z plochy výroby a skladování – lehký průmysl na plochu občanského vybavení – veřejná vybavenost – rozšíření využití prostor pro stravování a ubytovací služby



Vyznačení lokality nad ÚP Valašské Meziříčí

Lokalita č. 5 – Vichury

parc. č. 1218, 1223, 1219, 1033/4, 944/3, 1022/4, 1022/5, 1033/5, 946/16 (lesní pozemek), 944/2, 1022/1, 946/2, (lesní pozemek), 1022/2, 1022/7, 1220, 1022/8, 1222, 1221 vše v k.ú. Hrachovec
Změna využití funkční plochy zemědělské, ploch krajinné zeleně a plochy lesa na plochy smíšené rekreační pro výstavbu rekreačních zařízení

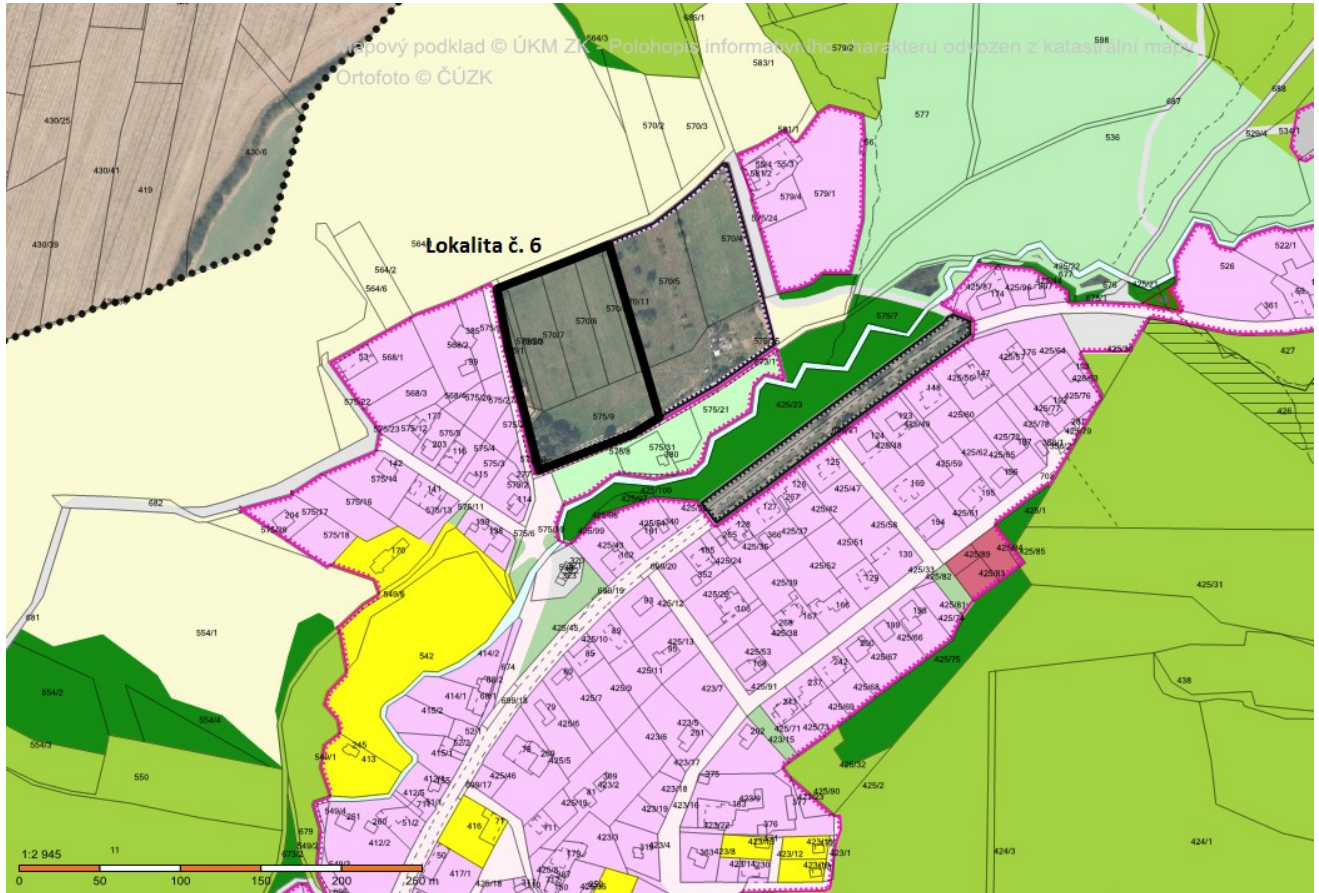


Vyznačení lokality nad ÚP Valašské Meziříčí

Lokalita č. 6

parc. č. 575/20, 685/3, 570/7, 570/6, 570/8, 570/11, 575/9 vše v k.ú. Bynina.

Změna využití funkční plochy bydlení individuální na plochy sportu a rekreace pro výstavbu víceúčelového sportoviště



Vyznačení lokality nad ÚP Valašské Meziříčí

V celém území obce zaktualizovat a posoudit ÚP z hlediska:

textovou i grafickou část územního plánu dle současných požadavků města s ohledem na aktuální stav v území v souladu s novelou stavebního zákona a Politikou ČR 2008 a aktualizovanými ZÚR ZK

posoudit ÚP Valašské Meziříčí vzhledem k čl. II, přechodná ustanovení zák. č. 350/2012 Sb. části územně plánovací dokumentace, které podle z.č.183/2006 Sb., ve znění účinném ode dne nabytí účinnosti tohoto zákona, nemohou být její součástí se nepoužijí a při nejbližší aktualizaci nebo změně musí být z této dokumentace vypuštěny; to ustanovení se nepoužije pro vyhodnocení vlivů na udržitelný rozvoj území

zastavěné území obce

mapu katastru nemovitosti – nutnost zaktualizovat katastrální mapu jako podklad ÚP Valašské Meziříčí

II.A. Požadavky na základní koncepci rozvoje území města Valašské Meziříčí, vyjádřené zejména v cílech zlepšování dosavadního stavu, včetně rozvoje města Valašské Meziříčí a ochrany hodnot jejího území, v požadavcích na změnu charakteru města Valašské Meziříčí, jejího vztahu k sídelní struktuře a dostupnosti veřejné infrastruktury

Při pořizování Změny č. 1 ÚP Valašské Meziříčí budou pořizovatel a projektant respektovat a v podrobnosti územního plánu ověřit a upřesnit závazné úkoly vyplývající z Politiky územního rozvoje (PÚR ČR) a z nadřazené územně plánovací dokumentace – Zásad územního rozvoje Zlínského kraje (ZÚR ZK).

Budou vycházet ze zjištění, analýz, rozborů a požadavků vyplývajících z územně plánovacích podkladů – Územně analytických podkladů obce s rozšířenou působností Valašské Meziříčí (ÚAP ORP Valašské Meziříčí).

V ÚP Valašské Meziříčí doplnit a zaktualizovat data, která byla doplněna nebo aktualizována v ÚAP ORP Valašské Meziříčí ve správním území města (ochranné pásmo vodního zdroje Hrachovec, památné stromy, přesuny nemovitých kulturních památek, vymezení havarijního plánování DEZA apod.) ode dne vydání ÚP Valašské Meziříčí.

II.A.1. Urbanistická koncepce, zejména prověření plošného a prostorového uspořádání zastavěného území a prověření možných změn, včetně vymezení zastavitelných ploch

Celková urbanistická koncepce ÚP Valašské Meziříčí nebude změnou č. 1 dotčena, kromě lokality č. 5, kde dochází k vymezení poměrně velké zastavitelné plochy pro rekreaci mimo zastavěné území místní části Hrachovec.

Plochy veřejné technické infrastruktury, pokud budou nově vymezeny mimo zastavěné území, nebudou zařazeny do zastavitelných ploch, v těchto plochách bude stanoveno nepřípustné využití, které vyloučí stavby, které přímo nesouvisí s hlavním využitím.

Pro výše uvedené lokality budou stanoveny podmínky specifikací hlavních, přípustných, podmíněně přípustných a nepřípustných činností.

II.A.2 Koncepce veřejné infrastruktury, zejména prověření uspořádání veřejné infrastruktury a možnosti jejich změn

II.A.2.1 Dopravní infrastruktura

Základní koncepce dopravní infrastruktury nebude změnou dotčena. Bude prověřena možnost zkapacitnění přístupových komunikací, především k lokalitám č. 3, 5 a 6.

II.A.2.2. Technická infrastruktura

Stávající koncepce technické infrastruktury nebude změnou dotčena.

II.A.2.3. Pěší a cyklistická doprava

Vzhledem k tomu, že přístupová komunikace bude plnit funkci obslužnou, může plnit zároveň funkci komunikace, jak pro pěší, tak pro cyklisty.

II.A.2.4. Vodní hospodářství

Projektant prověří napojení zejména lokalit č. 3, 5 a 6 na vodovodní a kanalizační řád.

II.A.2.5. Záplavová území a protipovodňová opatření

Lokality se nenachází ve stanoveném záplavovém území.

II.A.2.6. Energetika

Projektant prověří a navrhne napojení lokalit na zásobování elektrickou energií.

II.A.2.7. Nakládání s odpady

Koncepce nakládání s odpady nebude změnou dotčena.

II.A.2.8. Občanská vybavenost

Plochy občanské vybavenosti budou poníženy o plochu cca 1000m².

II.A.2.9. Veřejná prostranství

Tyto plochy nebudou změnou dotčeny, nevznikne ani potřeba vymezit nové plochy veřejných prostranství.

II.A.3. Požadavky na koncepci uspořádání krajiny, zejména na prověření plošného a prostorového uspořádání nezastavěného území a na prověření možných změn, včetně prověření, ve kterých plochách je vhodné vyloučit umístování staveb, zařízení a jiných opatření pro účely uvedené v § 18 odst. 5 stavebního zákona

Navrhovanou změnou č. 1 ÚP Valašské Meziříčí nebude koncepcí uspořádání krajiny dotčena.

Nevzniknou ani nové prvky ÚSES.

II.A.4. Požadavky na základní koncepci rozvoje města Valašské Meziříčí vyplývající z Politiky územního rozvoje České republiky 2008, ze Zásad územního rozvoje Zlínského kraje a z Územně analytických podkladů ORP Valašské Meziříčí

Pokud bude v průběhu návrhu Změny č. 1 ÚP Valašské Meziříčí aktualizována Politika územního rozvoje České republiky 2008, Zásady územního rozvoje Zlínského kraje nebo Územně analytické podklady ORP Valašské Meziříčí bude návrh změny s průběhem těchto aktualizací obsahově i formálně koordinován a kooperován a následně bude vycházet z jejich platného stavu.

II.A.4.1. Požadavky na základní koncepci rozvoje města Valašské Meziříčí vyplývající z Politiky územního rozvoje České republiky 2008 schválené vládou usnesením Vlády ČR č. 929 ze dne 20.7.2009 (PÚR ČR 2008)

Politika územního rozvoje stanovuje republikové priority územního plánování, které jsou určeny ke konkretizaci obecně formulovaných cílů a úkolů územního plánování a požadavků na udržitelný rozvoj v územně plánovací činnosti krajů a obcí.

Podporovat polycentrický rozvoj sídelní struktury, vytvářet předpoklady pro posílení partnerství mezi urbánními a venkovskými oblastmi.

Chránit a rozvíjet přírodní, civilizační a kulturní hodnoty území, včetně urbanistického, architektonického a archeologického dědictví. Zachovat ráz jedinečné urbanistické struktury území, struktury osídlení a jedinečné kulturní krajiny, které jsou výrazem identity území, jeho historie a tradice.

Při stanovování funkčního využití území zvažovat jak ochranu přírody, tak i hospodářský rozvoj a životní úroveň obyvatel; hledat přitom vyvážená řešení ve spolupráci s obyvateli a dalšími uživateli území.

Stanovit podmínky pro hospodárné využívání zastavěného území a zajistit ochranu nezastavěného území. Vytvářet předpoklady především pro nové využívání opuštěných areálů a ploch (tzv. brownfields průmyslového, zemědělského, vojenského a jiného původu).

V rozvojových oblastech a osách vytvářet vedle podmínek pro vznik územních systémů ekologické stability i podmínky pro vznik souvislých ploch veřejně přístupné zeleně (zelené pásy), umožňující prostupnost krajiny, její rekreační využití a zachování reprodukční schopnosti; pozornost přitom věnovat i vytváření podmínek pro vznik a rozvoj lesních porostů.

Vytvářet podmínky pro rozvoj a využití předpokladů území pro různé formy cestovního ruchu (např. cykloturistika, agroturistika, poznávací turistika), obzvláště ve specifických oblastech, s cílem zachování a rozvoje jejich hodnot.

Podle místních podmínek vytvářet předpoklady pro lepší dostupnost území a zkvalitnění dopravní a technické infrastruktury s ohledem na prostupnost krajiny. Dopravní a technickou infrastrukturu umísťovat s ohledem na minimalizaci fragmentace krajiny, je-li to účelné do společných koridorů.

Zlepšovat dostupnost, zejména uvnitř rozvojových oblastí, rozšiřováním sítě veřejné hromadné dopravy šetrné k životnímu prostředí.

Zajistit územní ochranu ploch potřebných pro umístění opatření na ochranu před povodněmi a pro vymezení území určených k rozlivům povodní. Vymezovat zastavitelné plochy v záplavových územích jen ve výjimečných případech a zvláště odůvodněných případech. Vymezovat a chránit zastavitelné plochy pro přemístění zástavby z území s vysokou mírou rizika vzniku povodňových škod.

Stanovit v územně plánovací dokumentaci podrobnější podmínky pro využití a uspořádání území vymezených oblastí, os, ploch a koridorů v souladu s jejich určením a charakterem.

Předcházet při změnách nebo vytváření urbánního prostředí prostorově – sociální segregaci s negativními vlivy na sociální soudržnost obyvatel.

Z PÚR ČR 2008 žádné konkrétní požadavky, které by již nebyly řešeny v ÚP Valašské Meziříčí, při řešení Změny č. 1 ÚP Valašské Meziříčí nevyplyvají.

II.A.4.2. Požadavky na základní koncepci rozvoje města Valašské Meziříčí vyplývající ze Zásad územního rozvoje Zlínského kraje vydaných Zastupitelstvem Zlínského kraje, Opatření obecné povahy Zásady územního rozvoje Zlínského kraje vydalo Zastupitelstvo Zlínského kraje dne 10.9.2008 usnesením č. 0761/Z23/08 a nabylo účinnosti dne 23.10.2008, Aktualizaci Zásad územního rozvoje Zlínského kraje vydalo Zastupitelstvo Zlínského kraje dne 12.9.2012 usnesením č. 0749/Z21/12 a nabylo účinnosti dne 5.10.2012 (ZÚR ZK)

ÚP Valašské Meziříčí před vydáním formou OOP byl posouzen vzhledem k Aktualizaci Zásad územního rozvoje Zlínského kraje, kterou vydalo Zastupitelstvo Zlínského kraje dne 12.9.2012 usn. č. 0749/Z.2.1/12 a nabyla účinnosti dne 5.10.2012.

Podporovat prostředky a nástroje územního plánování udržitelný rozvoj území Zlínského kraje. Vytvářet na celém území kraje vhodné územní podmínky pro dosažení vyváženého vztahu mezi nároky na zajištění příznivého životního prostředí, stabilního hospodářského rozvoje a kvalitní sociální soudržnosti obyvatel kraje. Dbát na podporu udržitelného rozvoje území kraje při utváření krajských oborových koncepcí a strategií, při rozhodování o změnách ve využití území při územně plánovací činnosti obcí.

Podporovat péči o typické a výjimečné přírodní, kulturní a civilizační hodnoty kraje, které vytvářejí charakteristické znaky území, přispívají k jeho snadné identifikaci a posilují vztah obyvatelstva kraje ke zvolenému životnímu prostoru. Dbát přitom zvláště na:

- zachování a obnovu jedinečného výrazu kulturní krajiny v její místní i regionální rozmanitosti a kvalitě životního prostředí, s cílem minimalizovat necitlivé zásahy do krajinného rázu s ohledem na cílové charakteristiky a typy krajiny a podpořit úpravy, které povedou k obnově a zkvalitnění krajinných hodnot území;
- umísťování rozvojových záměrů, které mohou výrazně ovlivnit charakter krajiny, do co nejméně konfliktních lokalit s následnou podporou potřebných kompenzačních opatření;
- zachování a citlivé doplnění tradičního vnějšího i vnitřního výrazu sídel, s cílem nenarušovat historicky cenné městské i venkovské urbanistické struktury a architektonické dominanty nevhodnou zástavbou, vyloučit nekoncepční formy využívání zastavitelného území a zamezit urbánní fragmentaci přilehlé krajiny;
- zachování krajově pestrých hodnot kulturního dědictví měst i venkova a jeho oblastní charakteristiky.

Považovat zemědělský půdní fond (ZPF) za jedno z nejvýznamnějších přírodních bohatství území kraje a za nezastupitelný zdroj ekonomických přínosů kraje. Preferovat při rozhodování o změnách ve využívání území a při zpracování podrobnější územně plánovací dokumentace a územně plánovacích podkladů taková řešení, která mají citlivý vztah k zachování ZPF, minimalizují nároky na jeho trvalé zборы, podporují jeho ochranu před vodní a větrnou erozí a před negativními jevy z působení přívalemých srážek, a eliminují rizika kontaminace půd. Dbát na minimalizování odnímané plochy pozemků ZPF zvláště u půd zařazených v I. a II. třídě ochrany.

Koordinovat utváření koncepcí územního rozvoje kraje a obcí s utvářením příslušných strategických rozvojových dokumentů kraje. Sladit územní a politické aspekty souvisejících řešení a prověřit možnosti jejich naplnění v konkrétních podmínkách území kraje.

II.A.4.2.1. Rozvojové oblasti a osy nadmístního významu

ZÚR stanovují na území města Valašské Meziříčí rozvojovou oblast nadmístního významu N-OB1 Podbeskydsko, rozvojovou osu nadmístního významu pak nestanovují.

II.A.4.2.2. Plochy a koridory nadmístního významu

ZÚR stanovují plochy a koridory VPS pro technickou infrastrukturu tyto:

PK03 – koridor kapacitní silnice Lešná – Valašské Meziříčí – Pozděchov (R49)

PK06 – koridor silnice nadmístního významu I/35 Valašské Meziříčí – Rožnov pod Radhoštěm v úseku Bynina – Zubří

P04 – koridor VTL plynovodu + regulační stanice

Lokality pro navrhovanou změnu č. 1 se nachází mimo koridor PK03, PK06 i P04.

II.A.4.2.3. Plochy a koridory územního systému ekologické stability

ZÚR stanovují tyto plochy a koridory skladebných prvků regionálního územního systému ekologické stability.

Regionální biocentra

PU85 – 149 - Drážky – RBC – k.ú. Křivé, Valašské Meziříčí-město

Regionální biokoridory

PU142 – 1547 - Drážky – K 143 - RBK – k.ú. Juřinka, Krásno nad Bečvou, Valašské Meziříčí-město

PU143 – 1548 – Drážky – RK 1551 – RBK – k.ú. Křivé, Brňov

PU148 – 1553 – RK 1547 – Střítež – RBK – K.ú. Hrachovec, Krásno nad Bečvou, Valašské Meziříčí-město

Výše uvedené VPO nebudou navrhovanou změnou č. 1 dotčeny.

II.A.4.2.4. Cílové charakteristiky krajiny

ZÚR na základě dokumentu „Krajinný ráz Zlínského kraje“ a pro potřeby stanovení cílových charakteristik krajiny na území kraje vymezují tyto krajinné celky a krajinné prostory.

Krajinný celek Valašskomeziříčsko – krajinný prostor Valašské Meziříčí a částečně zasahuje krajinný prostor Loučsko.

ZÚR stanovují pro základní typy krajiny cílové charakteristiky, možná ohrožení a zásady pro využívání území.

Lokality se nenachází na území zvýšené ochrany krajinného rázu.

PŘI ZPRACOVÁNÍ ZMĚNY Č. 1 ÚP VALAŠSKÉ MEZIŘÍČÍ JE NUTNO RESPEKTOVAT POŽADAVKY Z KONCEPCÍ ZLÍNSKÉHO KRAJE:

- Plán rozvoje vodovodů a kanalizací Zlínského kraje
- Plán odpadového hospodářství Zlínského kraje
- Územní energetická koncepce Zlínského kraje
- Koncept snižování emisí a imisí Zlínského kraje
- Aktualizovaný generel dopravy Zlínského kraje
- Koncepce a strategie ochrany přírody a krajiny
- Plán oblasti Povodí Moravy 2010 – 2015

POŽADAVKY NA ŘEŠENÍ ŠIRŠÍCH VZTAHŮ A VAZEB NA SOUSEDNÍ OBCE:

Navrhovanou změnou nebudou dotčeny širší vztahy a vazby na sousední obce

II.A.4.3. Požadavky na základní koncepci rozvoje vyplývající z Územně analytických podkladů ORP Valašské Meziříčí 2012 (ÚAP ORP Valašské Meziříčí)

Výchozím podkladem pro zpracování Změny č. 1 ÚP Valašské Meziříčí budou územně analytické podklady zpracované pro správní území města Valašské Meziříčí .

ÚP Valašské Meziříčí v současné době vymezuje 83 ha zastavitelných ploch pro bydlení. Pokud použijeme výpočet URBANKA + 20% získáme potřebu zastavitelných ploch pro bydlení v horizontu 15 let, to číslo je 96 ha.

Z výše uvedeného tedy vyplývá, že rozloha zastavitelných ploch pro bydlení je v současné době poddimenzována a je možno vymezit nové zastavitelné plochy pro bydlení i vzhledem k tomu, že u lokality č. 6 nám dochází ke změně funkčního využití z ploch bydlení individuálního na plochy sportu a rekreace.

II.B. Požadavky na vymezení ploch a koridorů územních rezerv a na stanovení jejich využití, které bude nutno prověřit

Změna č. 1 ÚP Valašské Meziříčí nevyvolá požadavek na nové plochy a koridory územních rezerv.

Tento požadavek nestanovuje ani PÚR ČR 2008 a ZÚR ZK.

II.C. Požadavky na prověření vymezení veřejně prospěšných staveb, veřejně prospěšných opatření a asanací, pro které bude možné uplatnit vyvlastnění nebo předkupní právo

Změna č. 1 ÚP Valašské Meziříčí nevyvolá požadavek na nové veřejně prospěšné stavby, veřejně prospěšná opatření a asanace.

U VPS a VPO bude předkupní právo upraveno v souladu s novelou SZ.

Požadavky na vymezení VPS, VPO a asanací vyplývajících z PÚR ČR 2008

PÚR ČR 2008 stanovuje koridor S2 pro kapacitní silnici Palačov (R48) – Lešná – Valašské Meziříčí – Vsetín – Pozděchov(R49). Tento koridor byl zpřesněn jak v ZÚR ZK (koridor PK03), tak v ÚP Valašské Meziříčí.

Koridor E3 zdvojení vedení V403 Prosenice - Nošovice

Navrhovaná změna neovlivní výše uvedený koridor.

Požadavky na vymezení VPS, VPO a asanací vyplývajících z ZÚR ZK 2012

ZÚR stanovují plochy a koridory VPS pro technickou infrastrukturu tyto:

PK03 – (Palačov) – Lešná – Pozděchov – I/35, I/57 – k.ú. Brňov, Bynina, Krásno n./B., Křivé, Valašské Meziříčí

PK06 – Valašské Meziříčí – Rožnov pod Radhoštěm – silnice I/35 – k.ú. Bynina, Hrachovec, Krásno n./B.

B01 Loukov – Sedlnice (Mošnov) – produktovod – k.ú. Lhota u Choryně

ZÚR stanovují tyto plochy a koridory skladebných prvků regionálního územního systému ekologické stability pro správní území města Valašské Meziříčí.

Regionální biocentra

PU85 – 149 - Drážky – RBC – k.ú. Křivé, Valašské Meziříčí-město

Regionální biokoridory

PU142 – 1547 - Drážky – K 143 - RBK – k.ú. Juřinka, Krásno nad Bečvou, Valašské Meziříčí-město

PU143 – 1548 – Drážky – RK 1551 – RBK – k.ú. Křivé, Brňov

PU148 – 1553 – RK 1547 – Střítež – RBK – K.ú. Hrachovec, Krásno nad Bečvou, Valašské Meziříčí-město

Navrhovaná změna nebude mít vliv na výše uvedené vymezení VPS, VPO a asanace.

Požadavky na vymezení VPS, VPO a asanací vyplývajících z ÚAP ORP Valašské Meziříčí 2012

ÚAP nestanovují žádné konkrétní požadavky na vymezení VPS, VPO a asanace pro dané lokality.

II.D. Požadavky na prověření vymezení ploch a koridorů, ve kterých bude rozhodování o změnách v území podmíněno vydáním regulačního plánu, zpracováním územní studie nebo uzavřením dohody o parcelaci

Změna č. 1 ÚP Valašské Meziříčí nevymezuje plochy ani koridory, ve kterých bude rozhodování o změnách v území podmíněno vydáním regulačního plánu, zpracováním územní studie nebo uzavřením dohody o parcelaci.

Z PÚR ČR 2008, ZÚR Zlínského kraje ani z ÚAP ORP Valašské Meziříčí nevyplývají žádné konkrétní požadavky na vymezení ploch a koridorů, ve kterých bude podmínkou rozhodování vydání regulačního plánu, zpracování územní studie nebo uzavření dohody o parcelaci.

II.E. Případný požadavek na zpracování variant řešení

Změna č. 1 ÚP Valašské Meziříčí nebude obsahovat varianty řešení.

II.F. Požadavky na uspořádání obsahu návrhu Změny č. 1 ÚP Valašské Meziříčí a na uspořádání obsahu jeho odůvodnění včetně měřítek výkresů a počtu vyhotovení

Textová a grafická část návrhu Změny č. 1 ÚP Valašské Meziříčí bude zpracována v souladu s požadavky přílohy č. 7 vyhlášky 500/2006, Sb., o územně analytických podkladech, územně plánovací dokumentaci a způsobu evidence územně plánovací činnosti.

Textová i grafická část Změny č. 1 ÚP Valašské Meziříčí bude zpracována na správní území obce po 1.1.2013.

Změna č. 1 ÚP Valašské Meziříčí bude zpracována dle Metodiky jednotného digitálního zpracování územně analytických podkladů a územně plánovací dokumentace Zlínského kraje.

Kontrolu dat digitálního zpracování dle metodiky zajistí Krajský úřad.

Projektant bude v průběhu rozpracovanosti návrh změny č. 1 ÚP Valašské Meziříčí konzultovat s pořizovatelem ve spolupráci s určeným zastupitelem.

Součástí změny bude i vyhotovení návrhu právního stavu ÚP po vydání změny č. 1 ÚP Valašské Meziříčí.

I.F.1. OBSAH NÁVRHU ZMĚNY Č. 1 ÚP VALAŠSKÉ MEZIŘÍČÍ:

ZMĚNA Č. 1 ÚP VALAŠSKÉ MEZIŘÍČÍ

II.F.1.1. NÁVRH

- Textová část

- Grafická část

| | |
|--|-----------|
| 1. Výkres základního členění | 1 : 5 000 |
| 2. Hlavní výkres | 1 : 5 000 |
| 5. Výkres veřejně prospěšných staveb, opatření a asanací | 1 : 5 000 |

II.F.1.2. ODŮVODNĚNÍ

- Textová část

- Grafická část

| | |
|---|------------|
| 1. Koordinační výkres | 1 : 5 000 |
| 2. Širší vztahy | 1 : 25 000 |
| 3. Výkres předpokládaných záborů půdního fondu | 1 : 5 000 |
| 4. Technická infrastruktura (předpokládá se 1 výkres) | 1 : 5 000 |

Změna č. 1 ÚP Valašské Meziříčí bude vypracována v následujících dílčích fázích:

1) vypracování návrhu Změny č. 1 ÚP Valašské Meziříčí pro společné jednání a pro řízení o Změně č. 1 ÚP Valašské Meziříčí – ve 2 vyhotoveních; měřítko výkresů bude v souladu s výkresy stávající územně plánovací dokumentace

2) vypracování změny č. 1 pro vydání Změny č. 1 ÚP Valašské Meziříčí – ve 4 vyhotoveních; měřítko výkresů bude v souladu s výkresy stávající územně plánovací dokumentace.

Pro každý stupeň projednání návrhu změny č. 1 ÚP Valašské Meziříčí budou předána rovněž digitální vyhotovení dokumentace pro možnost zveřejnění návrhu na webových stránkách obce ve formátu *.pdf.

II.H. Požadavky na vyhodnocení předpokládaných vlivů Změny č. 1 ÚP Valašské Meziříčí na udržitelný rozvoj území

Vzhledem k tomu, že řešené lokality leží mimo vymezené evropsky významné lokality a ptačí oblasti a ani svým rozsahem nebude mít vliv na udržitelný rozvoj území - vyhodnocení předpokládaných vlivů změny č. 1 na udržitelný rozvoj území nepředpokládáme.