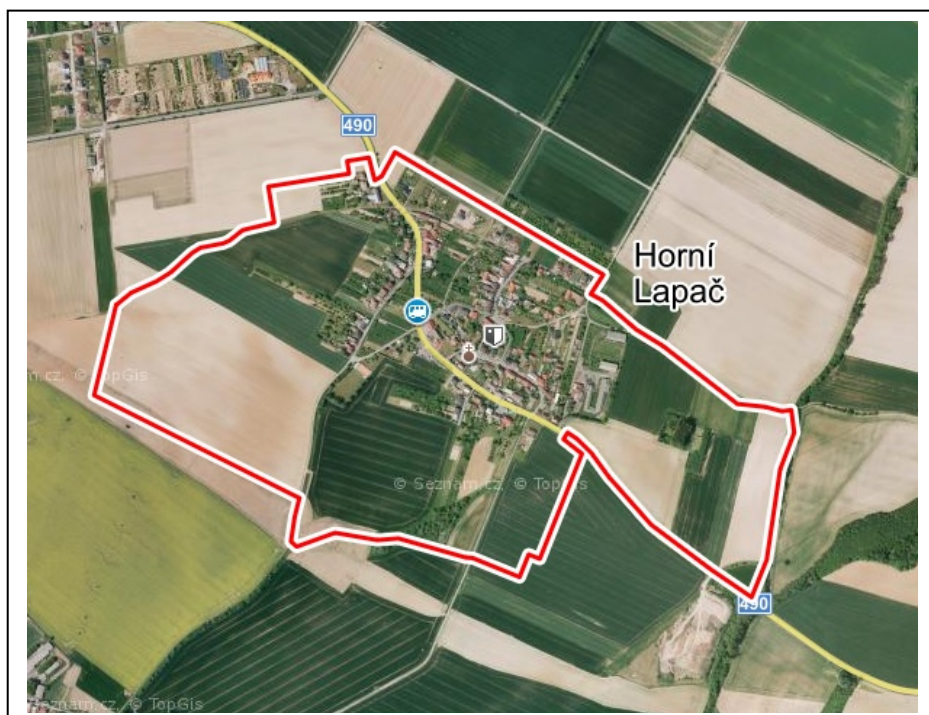


Zpráva o uplatňování Územního plánu Horní Lapač v uplynulém období 2017 - 2020

dle ustanovení § 55 odst. 1 a přiměřeně dle § 47 zákona č. 183/2006 Sb.,
o územním plánování a stavebním řádu (stavební zákon)
ve znění pozdějších předpisů, dle § 15 vyhlášky č. 500/2006 Sb.,
o územně analytických podkladech, územně plánovací dokumentaci
a způsobu evidence územně plánovací činnosti, ve znění pozdějších předpisů

NÁVRH



Pořizovatel: Městský úřad Holešov,
Odbor územního plánování a stavebního řádu,
Útvar územního plánování (pořizovatel)
Masarykova 628, 76917 Holešov
Určený zastupitel: Jaroslava Hudečková, starostka obce

ZÁŘÍ 2020

OBSAH

A. Vyhodnocení uplatňování územního plánu včetně vyhodnocení změn podmínek, na základě kterých byl územní plán vydán (§ 5 odst. 6 stavebního zákona), a vyhodnocení případných nepředpokládaných negativních dopadů na udržitelný rozvoj území

- A.1. Vyhodnocení uplatňování územního plánu
- A.2. Vyhodnocení změn podmínek, na základě kterých byl územní plán vydán
- A.3. Vyhodnocení případných nepředpokládaných negativních dopadů na udržitelný rozvoj území

B. Problémy k řešení v územním plánu vyplývající z územně analytických podkladů

C. Vyhodnocení souladu územního plánu s politikou územního rozvoje a územně plánovací dokumentací vydanou krajem

- C.1. Soulad s politikou územního rozvoje
- C.2. Soulad se zásadami územního rozvoje
- C.3. Soulad s rozvojovými dokumenty vydanými Zlínským krajem

D. Vyhodnocení potřeby vymezení nových zastavitelných ploch podle § 55 odst. 4 stavebního zákona

E. Pokyny pro zpracování návrhu změny územního plánu v rozsahu zadání změny

E.1. Požadavky na základní koncepci rozvoje území obce, vyjádřené zejména v cílech zlepšování dosavadního stavu, včetně rozvoje obce a ochrany hodnot jejího území, v požadavcích na změnu charakteru obce, jejího vztahu k sídelní struktuře a dostupnosti veřejné infrastruktury

E.1.1. Požadavky na urbanistickou koncepci, zejména na prověření plošného a prostorového uspořádání zastavěného území a na prověření možných změn, vč. vymezení zastavitelných ploch

E.1.2. Požadavky na koncepci veřejné infrastruktury, zejména na prověření uspořádání veřejné infrastruktury a možnosti jejích změn

E.1.3. Požadavky na koncepci uspořádání krajiny, zejména na prověření plošného a prostorového uspořádání nezastavěného území a na prověření možných změn, včetně prověření, ve kterých plochách je vhodné vyloučit umístování staveb, zařízení a jiných opatření pro účely uvedené v §18 odst. 5 stavebního zákona

E.2. Požadavky na vymezení ploch a koridorů územních rezerv a na stanovení jejich využití, které bude nutno prověřit

E.3. Požadavky na prověření vymezení veřejně prospěšných staveb, veřejně prospěšných opatření a asanací, pro které bude možné uplatnit vyvlastnění nebo předkupní právo

E.4. Požadavky na vymezení ploch a koridorů, ve kterých bude rozhodování o změnách v území podmíněno vydáním regulačního plánu, zpracováním územní studie nebo uzavřením dohody o parcelaci

E.5. Případný požadavek na zpracování variant řešení

E.6. Požadavky na uspořádání obsahu návrhu územního plánu a na uspořádání obsahu jeho odůvodnění vč. měřítek výkresů a počtu vyhotovení.

E.7. Požadavky na vyhodnocení předpokládaných vlivů územního plánu na udržitelný rozvoj území.

F. Požadavky a podmínky pro vyhodnocení vlivů návrhu změny územního plánu na udržitelný rozvoj území (§ 19 odst. 2 stavebního zákona), pokud je požadováno vyhodnocení vlivů na

životní prostředí nebo nelze vyloučit významný negativní vliv na evropsky významnou lokalitu nebo ptačí oblast

G. Požadavky na zpracování variant řešení návrhu změny územního plánu, je-li zpracování variant vyžadováno

H. Návrh na pořízení nového územního plánu, pokud ze skutečností uvedených pod písmeny a) až d) vyplývá potřeba změny, která podstatně ovlivňuje koncepci územního plánu

I. Požadavky na eliminaci, minimalizaci nebo kompenzaci negativních dopadů na udržitelný rozvoj území, pokud byly ve vyhodnocení uplatňování územního plánu zjištěny

J. Návrhy na aktualizaci zásad územního rozvoje

K. Projednání zprávy o uplatňování Územního plánu Horní Lapač

K.1 Vyhodnocení vyjádření a stanovisek

K.2 Vyhodnocení připomínek

Závěr..... 24

Použité zkratky, vysvětlivky:

<i>PÚR ČR</i>	<i>Politika územního rozvoje ČR ve znění Aktualizace č. 1, 2, 3 a 5</i>
<i>ZÚR ZK</i>	<i>Zásady územního rozvoje Zlínského kraje ve znění Aktualizace č. 2</i>
<i>ZPF</i>	<i>Zemědělský půdní fond</i>
<i>ÚSES</i>	<i>Územní systém ekologické stability</i>
<i>RBK</i>	<i>Regionální biokoridor</i>
<i>RBC</i>	<i>Regionální biocentrum</i>

Úvod

Územní plán Horní Lapač byl pořízen podle zákona č. 183/2006 Sb., o územním plánování a stavebním řádu, ve znění pozdějších předpisů (dále jen „stavební zákon“) a vydán zastupitelstvem obce Horní Lapač formou opatření obecné povahy č. 1/2013 dne 06.11.2013, které nabylo účinnosti dne 28.11.2013.

Zastupitelstvo obce Horní Lapač vzalo na vědomí Zprávu o uplatňování ÚP Horní Lapač za uplynulé období 2013-2017 usnesením č. 1, ze dne 11.10.2017. Následně si ZO Horní Lapač usnesením č. 2015/11/10, ze dne 25.11.2017, rozhodlo o pozastavení pořizování změny ÚP Horní Lapač, jejíž zadání bylo schváleno ve Zprávě o uplatňování ÚP Horní Lapač v uplynulém období 2013-2017. Z ní nevyplývaly žádné požadavky na pořízení změny územního plánu.

Návrh zprávy o uplatňování ÚP Horní Lapač za uplynulé období 2017 - 2020 je zpracován na základě požadavku obce Horní Lapač a v souladu s ust. § 55 odst. 1 zákona č. 183/2006 Sb., o územním plánování a stavebním řádu (stavební zákon) ve znění pozdějších předpisů. Obsah zprávy je zpracován dle § 15 vyhlášky č. 500/2006 Sb., o územně analytických podkladech, územně plánovací dokumentaci a způsobu evidence územně plánovací činnosti ve znění pozdějších předpisů.

Zprávu o uplatňování Územního plánu Horní Lapač za uplynulé období 2017 – 2020 je k projednání předkládána v souladu s výše uvedenými právními předpisy a potřebami obce s ohledem na její budoucí vývoj.

A. VYHODNOCENÍ UPLATŇOVÁNÍ ÚZEMNÍHO PLÁNU VČETNĚ VYHODNOCENÍ ZMĚN PODMÍNEK, NA ZÁKLADĚ KTERÝCH BYL ÚZEMNÍ PLÁN VYDÁN (§ 5 Odst. 6 STAVEBNÍHO ZÁKONA), A VYHODNOCENÍ PŘÍPADNÝCH NEPŘEDPOKLÁDANÝCH NEGATIVNÍCH DOPADŮ NA UDRŽITELNÝ ROZVOJ ÚZEMÍ

A.1. VYHODNOCENÍ UPLATŇOVÁNÍ ÚZEMNÍHO PLÁNU

- **Zastavěné území** – Územním plánem bylo vymezeno zastavěné území k 1.5.2012. V uplynulém období se výstavba rodinných domů realizovala převážně ve stávajících plochách bydlení, v prolukách nebo v rámci zastavěného území. Částečná výstavba RD dosud proběhla i v zastavitelných ploch pro bydlení, konkrétně v ploše **BI 5**, kde byl postaven 1 RD, v ploše **BI 11**, kde byly postaveny 3 RD a v ploše **BI 25**, kde byla zahájena výstavba 1 RD. Ostatní zastavitelné plochy **BI 1, 3, 15, 17, 19, 22 a 39**, vč. plochy smíšené obytné **SO 17**, zůstaly nezastavěny (volné).
- **Základní koncepce** rozvoje obce je respektována a zůstává zachována. Využívání zastavěného a zastavitelného území je v souladu s požadavky a koncepcemi územního plánu, základní hodnoty sídla jsou respektovány.
- **Koncepce ochrany a rozvoje přírodních, kulturních a civilizačních hodnot území.** V územním plánu jsou respektovány požadavky archeologické památkové péče a požadavky památkové péče, které jsou graficky vyjádřeny v Koordinačním výkresu grafické části *Odůvodnění*. Rovněž jsou zapracovány požadavky na ochranu krajinného rázu, ochranu vod, na řešení zeleně, územního systému ekologické stability a na ochranu půdního fondu. Civilizační hodnoty území, kterými jsou zejména dopravní a technická infrastruktura obce jsou respektovány. Za uplynulé období byly přírodní, kulturní a civilizační hodnoty území zachovány.
- **Přírodní hodnoty** jsou respektovány, krajinný ráz je zachován. Prvek ÚSES z nadřazené dokumentace ZÚR ZK je v územním plánu zapracován.
- **Územní studie** – v územním plánu Horní Lapač nebyl stanoven požadavek na zpracování Územní studie pro žádnou z vymezených ploch.
- **Veřejně prospěšné stavby (VPS), veřejně prospěšná opatření (VPO):**
- VPS a VPO nebyly doposud na území k.ú. Horní Lapač realizovány (viz ÚP - plochy VPS – **26, 29, 31, 32, 36, 37 a 38**, plochy VPO - **12, 13, 28 a 30**).
- Pro koridory technické infrastruktury, u kterých není účelné z důvodu jejich předpokládaného malého procenta zastavitelnosti vymezovat zastavitelné území, se neuplatňuje podmínka, že zastavitelné plochy s rozdílným způsobem využití se musejí nacházet uvnitř hranic zastavitelného území.
- Přírodní a kulturní hodnoty v území jsou respektovány. Na území obce se nachází několik památek místního významu.
- Dosud nedošlo k zásadním změnám ve volné krajině a nebyly zaznamenány posuny ani na úseku zvyšování ekologické stability území. Intenzivní zemědělská činnost se negativně projevuje na míře dochovanosti krajinného rázu, omezené prostupnosti krajiny a především nízké ekologické stabilitě území, kde se projevuje větrná i vodní eroze. Proto je navržena ochrana stávajících a základních nových ekologicky stabilních porostů a liniových prvků zeleně, které je třeba realizovat, aby se všechny výše uvedené vlivy minimalizovaly.

Využití zastavitelných ploch ÚP

Podrobné vyhodnocení využití návrhových ploch na základě předaných údajů stavebního úřadu, informací obce a průzkumu území je uvedeno v následujících tabulkách:

a) Plochy individuálního bydlení (BI)

označení plochy v ÚP	popis plochy	výměra (ha)	využito (ha)	lokality	poznámka
BI 1	bydlení individuální	0,2404	0,0000	v severní části k.ú.	
BI 3	bydlení individuální	0,4761	0,0000	v severní části k.ú.	
BI 5	bydlení individuální	0,7633	0,2600	v severní části k.ú.	částečně zastavěno - umístěn 1 RD
BI 11	bydlení individuální	0,8153	0,4070	v SV části k.ú.	částečně zastavěno - umístěny 3 RD
BI 15	bydlení individuální	0,2708	0,0000	ve střední části k.ú.	
BI 19	bydlení individuální	0,2528	0,0000	ve střední části k.ú.	
BI 22	bydlení individuální	0,2352	0,0000	ve východní části k.ú.	
BI 25	bydlení individuální	0,8861	0,1000	ve střední části k.ú.	částečně zastavěno - umístěn 1 RD
BI 39	bydlení individuální	0,2454	0,0000	v jižní části k.ú.	
Plochy pro bydlení celkem:		4,1854	0,7670		zastavěno cca 18,3% (umístěno 5 RD), k dispozici zůstává cca 3,42 ha pro cca 28 RD.

- V rámci zastavitelných ploch pro individuální bydlení byl v hodnoceném období realizován pouze 1 rodinný dům a to v ploše BI 5. Další rodinný dům je v současné době rozestavěn v lokalitě BI 25. V ostatních lokalitách nebyla výstavba RD dosud realizována. Aktuálně je tedy v zastavitelných plochách umístěno celkem 5 rodinných domů. Dle ÚP Horní Lapač bylo pro individuální bydlení vymezeno celkem 4,19 ha s předpokladem pro umístění cca 33 RD (viz *Odůvodnění ÚP str. 28*). Dosud disponibilních (nezastavěných) jich zůstává 3,42 ha, pro cca 28 RD. Lokality jsou navrženy v zastavěném území nebo v přímé návaznosti na zastavěné území tak, že vhodně navazují na okrajové části obce. V textové části odůvodnění územního plánu je podrobně zdůvodněný navržený rozsah ploch pro bydlení (viz *Odůvodnění str. 15-29*).

Z dokumentu Rozborů udržitelného rozvoje území a jeho 4. úplné aktualizace (k 31.12.2016) vyplývá celková potřeba zastavitelných ploch pro bydlení do r. 2030 v rozsahu **1,48, ha** (vypočteno kalkulačkou URBANKA). Z toho vyplývá, že i když **demografický vývoj v obci Horní Lapač má za posledních pět let mírně rostoucí tendenci**, je aktuální rozsah vymezených zastavitelných ploch stále vyšší než je celková potřebnost. Z důvodu malé využitelnosti některých návrhových ploch pro bydlení chce obec Horní Lapač přistoupit k jejich přehodnocení, úpravě, případně i vypuštění. **Další požadavky obce jsou uvedeny v kap. E.1.1.**

b) Plochy pro občanské vybavení (O)

označení plochy v ÚP	popis plochy	výměra (ha)	využito (ha)	lokality	poznámka
O 23	Občanská vybavenost	0,0833	0,0000	Na jižním okraji k.ú.	
Plochy pro občanské vybavení celkem:		0,0833	0,0000		

Plocha občanského vybavení byla vymezena na jižním okraji zastavěného území obce, v návaznosti na stávající sportovní areál, za účelem možnosti rozšíření občanského vybavení v obci. Plocha nebyla dosud realizována. **Další požadavky obec nemá.**

c) *Plochy smíšené obytné (SO)*

označení plochy v ÚP	popis plochy	výměra (ha)	využito (ha)	lokality	poznámka
SO 17	Bydlení , občanská vybavenost	0,4130	0,0000	ve střední části k.ú.	
Plochy smíšené obytné celkem:		0,4130	0,0000		

Plocha se nachází v širší centrální části zastavěného území obce a byla navržena pro smíšenou funkci pro bydlení a občanskou vybavenost. Plocha nebyla dosud realizována. **Další požadavky obce jsou uvedeny v kap. E.1.1.**

d) *Plochy dopravní infrastruktury pro silniční dopravu (DS)*

označení plochy v ÚP	popis plochy	výměra (ha)	využito (ha)	lokality	poznámka
DS 7	Účelová komunikace	0,0202	0,0000	v SV části k.ú.	
DS 26	D49 a související stavby	0,6136	0,0000	na Z okraji k.ú.	
DS 27	Účelová komunikace	0,1674	0,0000	na Z okraji obce	Přeložka komunikace (revitalizace toku Žeranovka)
DS 32	D49 a související stavby	0,8460	0,0000	v J části obce	
DS 38	Pěší komunikace	0,0318	0,0000	v S části obce	
Plochy pro výrobu celkem:		1,6790	0,00		k dispozici zůstává 1,68 ha

Výše uvedené plochy byly vymezeny za účelem zbudování dálnice D49 a účelových místních komunikací, pro zlepšení a zkvalitnění přístupu ke stávajícím i nově navrženým plochám. V územním plánu je navrženo celkem 5 ploch pro silniční dopravu. Žádné z těchto silničních těles nebylo realizováno. Pro realizaci silnice Hulín-Střelná (D49), koridor pro D49, jsou navrženy plochy DS 26 a DS 32.

V územním plánu je D49 pod původním označením silnice R49. Změna označení vychází z novely zákona č. 13/1997 Sb. o pozemních komunikacích.

Ostatní návrhové komunikace DS 7, DS 27 a DS 38 jsou navrženy jako účelové, s funkcí zajištění obslužnosti přilehlých lokalit. Plochy dosud nebyly realizovány. **Další požadavky obec nemá.**

e) *Plochy technické infrastruktury (TV,TE)*

označení plochy v ÚP	popis plochy	výměra (ha)	využito (ha)	lokality	poznámka
TV 29	Kanalizační sběrač	0,1183	0,0000	v JZ části k.ú.	
TV 31	Obecní ČOV	0,0339	0,0000	v JZ části k.ú.	
TE 36	Pro energetiku	0,0924	0,0000	na Z okraji k.ú.	
TE 37	Pro energetiku	0,0335	0,0000	na Z okraji k.ú.	
Plochy pro výrobu celkem:		0,2781	0,00		k dispozici zůstává 0,28 ha

Výše uvedené plochy technické infrastruktury byly navrženy za účelem zajištění technické infrastruktury pro potřeby obce. Záměry technické infrastruktury nebyly dosud realizovány. V současné době obec nemá žádný další požadavek na vymezení nových ploch pro technické vybavení.

Stávající koncepce zásobování vodou a odkanalizování obce je navržena územním plánem v souladu s Plánem rozvoje vodovodů a kanalizací Zlínského kraje. Dle této koncepce se předpokládá, že stávající i nově navržená kanalizace bude napojena na doposud nezrealizovanou obecní ČOV, v územním plánu

vymezenou v ploše **TV 31** v JZ části obce. Koncepce zásobování plynem zůstává zachována a beze změn (obec je plynofikována). **Další požadavky obce jsou uvedeny v kap. E.1.1.**

f) Plochy veřejných prostranství (P*)

označení plochy v ÚP	popis plochy	výměra (ha)	využito (ha)	lokalita	poznámka / obsluha návrhových ploch
P* 2	Veřejné prostranství	0,1244	0,0000	v S části obce	
P* 4	Veřejné prostranství	0,1497	0,1497	v S části obce	
P* 10	Veřejné prostranství	0,3283	0,3283	v S části obce	
P* 16	Veřejné prostranství	0,0814	0,0000	v centrální části obce	
P* 18	Veřejné prostranství	0,1433	0,0000	v centrální části obce	
P* 20	Veřejné prostranství	0,0186	0,0000	ve V části obce	
P* 21	Veřejné prostranství	0,0274	0,0000	ve V části obce	
P* 40	Veřejné prostranství	0,0532	0,0000	v J části obce	
Plochy veřejných prostranství celkem:		0,9263	0,4780		k dispozici zůstává cca 0,52 ha

Jako plochy veřejných prostranstvím jsou v územním plánu vymezeny všechny návěsní prostory, ulice, chodníky, veřejná zeleň a další prostory přístupné každému bez omezení, sloužící obecnému užívání, a to bez ohledu na vlastnictví k tomuto prostoru. V územním plánu je navrženo 8 ploch veřejného prostranství s převahou zpevněných ploch. Jedná se o obslužné komunikace k navrhovaným plochám. Realizovány byly plochy P*4 a P*10, ostatní plochy veřejného prostranství (P*) dosud realizovány nebyly. V současné době obec nemá žádný další požadavek na vymezení nových ploch pro veřejná prostranství. **Další požadavky obec nemá.**

g) Plochy vodní a vodní toky (WT)

označení plochy v ÚP	popis plochy	výměra (ha)	využito (ha)	lokalita	poznámka
WT 8	Vodní tok	0,0221	0,0000	na S okraji k.ú.	
WT 9	Vodní tok	0,0117	0,0000	na S okraji k.ú.	
WT 28	Vodní tok	0,2584	0,0000	na JZ okraji k.ú.	
WT 30	Vodní tok	0,1213	0,0000	na JZ okraji k.ú.	
Plochy DI pro silniční dopravu celkem:		0,4135	0,0000		k dispozici zůstává 0,41 ha

Na území obce jsou vymezeny vodní plochy, za účelem revitalizačních opatření, které by měly přispět ke zvýšení retenčních schopností krajiny. Plochy doposud nebyly realizovány.

Další požadavky obec nemá.

h) Plochy sídelní zeleně (Z*)

označení plochy v ÚP	popis plochy	výměra (ha)	využito (ha)	lokalita	poznámka
Z* 6	Doprovodná a izolační zeleň	0,0349	0,0000	ve V části obce	
Plochy sídelní zeleně celkem:		0,0349	0,00		k dispozici zůstává 0,03 ha

Plocha byla navržena jako doprovodná a izolační zeleň podél vodního toku. Dosud plocha nebyla realizována. **Další požadavky obec nemá.**

i) Plochy krajinné zeleně (K)

Označení	Lokalita	výměra (ha)	využito (ha)	Poznámka
K 12	v Z části k.ú.	0,1905	0,0000	Regionální biokoridor (ÚSES)
K 14	v Z části k.ú.	0,4093	0,0000	Doprovodná zeleň
K 33	v J části k.ú.	0,2234	0,0000	Doprovodná zeleň
K 35	v JZ části k.ú.	0,3107	0,0000	Protierozní ochrana
Plochy krajinné zeleně celkem:		1,1339	0,00	

Výše uvedené plochy krajinné zeleně jsou vymezeny za účelem realizace regionálního biokoridoru, liniové (doprovodné) zeleně podél cest a k realizaci protierozních opatření. Návrhem řešení jsou vytvořeny podmínky pro zlepšení a zvýšení prostupnosti krajiny. Plochy nebyly dosud realizovány. **Další požadavky obec nemá.**

j) Plochy přírodní (P)

Označení	Lokalita	Výměra (ha)	využito (ha)	Poznámka
P 13	v SZ části k.ú.	1,2437	0,0000	Lokální biocentrum
Plochy přírodní celkem:		1,2437	0,00	

Na severozápadním okraji katastrálního území je navržena plocha P 13 k realizaci lokálního biocentra, které doplňuje navrhované lokální biocentrum na k.ú. Martinice u Holešova. Plocha nebyla dosud realizována. **Další požadavky obec nemá.**

k) Plochy zemědělské specifické (Z.1)

Označení	Lokalita	Výměra (ha)	využito (ha)	Poznámka
Z.1 24	v jižní části k.ú.	0,6508	0,0000	
Plochy Z.1 celkem:		0,6508	0,00	

Na jižním okraji katastrálního území je navržena plocha zemědělská specifická (Z.1), za účelem ochranné funkce návrhové plochy bydlení (BI 25) před negativními vlivy z budoucí dopravy na D49. Plocha nebyla dosud realizována. **Další požadavky obec nemá.**

Rekapitulace využití ploch:

Označení	Lokalita	Plocha (ha)	Využito (ha)
BI	Plochy pro individuální bydlení	4,1854	0,7670
O	Plochy občanského vybavení	0,0833	0,00
SO	Plochy smíšené obytné	0,4130	0,00
DS	Plochy DI pro silniční dopravu	1,6790	0,00
TV, TE	Plochy technické infrastruktury	2,7810	0,00
P*	Plochy veřejných prostranství	0,9263	0,4780
WT	Plochy vodní a toky	0,4135	0,00
Z*	Plochy sídelní zeleně	0,0349	0,00
K	Plochy krajinné zeleně	1,1339	0,00
P	Plochy přírodní	1,2437	0,00
Z.1	Plochy zemědělské specifické	0,6508	0,00
	Celkem:	11,0419	0,5547

Z výše uvedeného vyplývá, že za sledované období **2017-2020** bylo z celkově navržených ploch **11,04 ha** realizováno pouze **1,245 ha**, z toho bylo **0,767 ha** na bydlení a **0,478 ha** veřejného prostranství. Zbývající část zastavitelných ploch dosud využita není. Při naplňování Územního plánu Horní Lapač od doby jeho vydání nebyly zjištěny žádné negativní dopady na udržitelný rozvoj území.

A.2. VYHODNOCENÍ ZMĚN PODMÍNEK, NA ZÁKLADĚ KTERÝCH BYL ÚZEMNÍ PLÁN VYDÁN

Od vydání územního plánu došlo ke změně zejména následujících podmínek:

- Byl novelizován zákon č. 183/2006 Sb. o územním plánování a stavebním řádu, ve znění pozdějších předpisů (dále také jen „stavební zákon“), včetně prováděcích vyhlášek - *požadavky vyplývající z novely budou prověřeny a zapracovány do změny ÚP (např. upraveny podmínky využití ploch v nezastavěném území v souvislosti s § 18 odst. 5 stavebního zákona).*
- Aktualizace Plánu rozvoje vodovodů a kanalizací Zlínského kraje pro obce okresu Kroměříž, která byla schválena Zastupitelstvem Zlínského kraje dne 23.4.2018, usnesení č. 0331/Z12/18. - z *aktualizace nevyplývají žádné nové požadavky na zapracování*
- Dne 15.4.2015 vláda České republiky projednala a usnesením č. 276/2015 schválila dokument Aktualizace č. 1 Politiky územního rozvoje. Doposud platná Politika ČR 2008 přestala v měněných částech platit a platí již Politika územního rozvoje ČR ve znění Aktualizace č. 1 - z *aktualizace nevyplývají žádné nové požadavky na zapracování*
- Zastupitelstvo Zlínského kraje vydalo usnesením č. 0454/Z15/18 ze dne 05.11.2018 aktualizaci č. 2 Zásad územního rozvoje Zlínského kraje s nabytím účinnosti dne 27.11.2018.
- Byl zpracován dokument Studie proveditelnosti k realizaci přírodně blízkých protipovodňových opatření na území Mikroregionu Holešovsko (zpracovatel Ekotoxa s.r.o., červen 2015) - *dokument obsahuje opatření, která lze realizovat v rámci stávajícího územního plánu*
- Nabytí platnosti Národní plán povodí Dunaje a Plán dílčího povodí Moravy a přítoků Váhu - z *dokumentu nevyplývají žádné konkrétní požadavky na zapracování*
- Územní plán **Horní Lapač** nabytí účinnosti 28.11.2013. Po tomto datu byl vydán a nabytí účinnosti územní plán sousední obce **Žeranovice** (28.11.2017). Územní plány zbývajících obcí byly vydány následovně: **Lukoveček** (30.12.2011) a **Martinice** (08.09.2009).

- Územní plán Horní Lapač je v souladu s územními plány navazujících obcí a je zajištěna návaznost záměrů, které v Územním plánu Horní Lapač přesahují na sousední katastrální území, zejména prvky ÚSES, dopravní a technickou infrastrukturou.
- Proběhla změna v průběhu katastrální hranice v severní části k.ú. Horní Lapač, při hranici s k.ú. Martinice u Holešova. (pozemek parc.č. 494, byl přiřazen do k.ú. Hor.Lapač)
- Dle § 5 odst. 6 stavebního zákona dojde-li ke změně podmínek, na základě kterých byla územně plánovací dokumentace vydána, je obec povinna pořídit její změnu a dát územně plánovací dokumentaci do souladu s aktualizovanou nadřazenou dokumentací. Změnou územního plánu budou prověřeny a zapracovány případné požadavky vyplývající z nadřazené dokumentace a dalších dokumentů.

A.3. VYHODNOCENÍ PŘÍPADNÝCH NEPŘEDPOKLÁDANÝCH NEGATIVNÍCH DOPADŮ NA UDRŽITELNÝ ROZVOJ ÚZEMÍ

Od doby vydání územního plánu do vyhotovení této zprávy nebyly zjištěny či zaznamenány negativní dopady na udržitelný rozvoj území.

B. PROBLÉMY K ŘEŠENÍ V ÚZEMNÍM PLÁNU VYPLÝVAJÍCÍ Z ÚZEMNĚ ANALYTICKÝCH PODKLADŮ

- Ke dni 31.12.2016 byla zpracována čtvrtá úplná aktualizace Územně analytických podkladů (dále ÚAP) pro území obce s rozšířenou působností Holešov, jehož součástí je i obec Horní Lapač. Úplná aktualizace byla pořízena dle § 28, zákona č. 183/2006 Sb., o územním plánování a stavebním řádu, ve znění pozdějších předpisů (stavební zákon).
- Dle údajů poskytnutých Ministerstvem obrany ČR, Agenturou hospodaření s majetkem, Odborem územní správy majetku Brno v rámci aktualizace ÚAP 2016 se správní území obce Horní Lapač již nenachází v zájmovém území ochranného pásma radiolokačního zařízení Ministerstva obrany
- Z aktualizovaného vyhodnocení udržitelného rozvoje území ORP Holešov 2016 nevyplývají žádné problémy k řešení v územně plánovací dokumentaci.

C. VYHODNOCENÍ SOULADU ÚZEMNÍHO PLÁNU S POLITIKOU ÚZEMNÍHO ROZVOJE A ÚZEMNĚ PLÁNOVACÍ DOKUMENTACÍ VYDANOU KRAJEM

C.1 SOULAD S POLITIKOU ÚZEMNÍHO ROZVOJE

Dne 15.4.2015 vláda České republiky projednala a usnesením č. 276/2015 schválila dokument Aktualizace č. 1 Politiky územního rozvoje. Dne 2.9.2019 vláda ČR projednala a schválila Aktualizaci č. 2 PÚR ČR usnesením vlády č. 629/2019. Dne 2.9.2019 vláda ČR projednala a schválila Aktualizaci č. 3 PÚR ČR usnesením vlády č. 630/2019. Dne 17.08.2020 vláda ČR projednala a schválila Aktualizaci č. 5 PÚR ČR usnesením vlády č. 833/2020.

Úplné znění PUR ČR, ve znění Aktualizace č. 1, 2, 3 a 5 je závazné od 11.09.2020 - z aktualizací nevyplývají žádné nové požadavky na zapracování.

Doposud platná Politika ČR 2008 přestala v měněných částech platit a platí již Politika územního rozvoje ČR ve znění Aktualizace č. 1, 2, 3 a 5 (dále jen PUR ČR). Aktualizace PUR ČR nově vymezuje rozvojovou oblast OB9 Zlín na území ORP Holešov pouze v rozsahu: *Území obcí ORP Holešov (jen obce v jihovýchodní části)*. Obec Horní Lapač je součástí **rozvojové oblasti OB9**.

Jedná se o území ovlivněné rozvojovou dynamikou krajského města Zlína při spolupůsobení vedlejších center, zejména Otrokovic a Holešova, se silnou koncentrací obyvatelstva a ekonomických činností, z nichž značná část má republikový význam (II. tranzitní železniční koridor a D49 nebo D55).

Kromě obecně platných povinností pro zachování charakteru obce, ochraně jejich architektonických, urbanistických a kulturních hodnot území v rozvojové oblasti a rozvojové ose, z ní pro obec Horní Lapač žádné další konkrétní požadavky nevyplývají.

Při zpracování územního plánu je nutné respektovat, případně zapracovat i obecné zásady vyplývající z výše uvedeného dokumentu, zejména z kapitoly 2 „**Republikové priority územního plánování pro zajištění udržitelného rozvoje území**“, čl. 14-32:

- *Priorita 14: Ve veřejném zájmu chrání a rozvíjí přírodní, civilizační a kulturní hodnoty území, včetně urbanistického, architektonického a archeologického dědictví. Stanovuje podmínky pro zachování rázu urbanistické struktury území, struktury osídlení a kulturní krajiny, které jsou výrazem jeho identity historie a tradic. Současně brání upadání venkovské krajiny jako důsledku nedostatku lidských zásahů.*
 - *Územní plán naplňuje tuto prioritu zejména vlastním řešením urbanistické koncepce, koncepce dopravní a technické infrastruktury, koncepcí uspořádání krajiny a stanovenými podmínkami ploch s rozdílným způsobem využití. Územní plán navrhuje řešení, která chrání a rozvíjí přírodní, civilizační a kulturní hodnoty v území a minimalizuje rozvoj nových ploch ve volné krajině.*
- *Priorita 14a: Při plánování rozvoje území dbá na rozvoj primárního sektoru při zohlednění ochrany kvalitní zemědělské, především orné půdy a ekologických funkcí krajiny.*
 - *Celé území k.ú. Horní Lapač se nachází na půdách I. a II. tř. ochrany ZPF, a proto je bohužel nutné zástavbu navrhovat i na těchto půdách. Snahou proto je aby tyto plochy navazovaly na stávající zastavěné území. Podmínky využití ploch s rozdílným způsobem využití v nezastavěné území jsou stanoveny tak, aby chránily ZPF a současně zohlednily ekologickou funkci lesa.*
- *Priorita 15: Předcházet při změnách nebo vytváření urbánního prostředí prostorově sociální segregaci s negativními vlivy na sociální soudržnost obyvatel. Analyzovat hlavní mechanismy, jimiž k segregaci dochází, zvažovat existující a potenciální důsledky a navrhnout při územně plánovací činnosti řešení, vhodná pro prevenci nežádoucí míry segregace nebo snížení její úrovně.*
 - *Požadavek je naplňován zejména návrhem urbanistické koncepce a stanovením funkčního využití ploch s rozdílným způsobem využití.*
- *Priorita 16: Při stanovování základního funkčního využití území zohledňovat jak ochranu přírody, tak i hospodářský rozvoj a s ním související životní úroveň obyvatel. Návrhem řešení upřednostňovat komplexní řešení před uplatňováním jednostranných hledisek a požadavků. Vhodná řešení územního rozvoje hledat ve spolupráci s obyvateli území i s jeho uživateli a v souladu s určením a charakterem oblastí, os, plocha a koridorů vymezených v PÚR ČR.*
 - *Funkční využití ploch je řešeno tak, aby vytvořilo předpoklady pro zvýšení kvality života obyvatel a jejich životního prostředí. Nejsou navrhovány plochy, u nichž by se předpokládalo jejich vzájemné obtěžování.*
- *Priorita 16a: Při územně plánovací činnosti vycházet z principu integrovaného rozvoje území, zejména měst a regionu.*
 - *Při stanovování funkčního využití území byly v územním plánu zohledněny jak ochrana přírody, tak hospodářský rozvoj a s tím související životní úroveň obyvatel.*
- *Priorita 17: Vytvářet podmínky k odstraňování důsledků hospodářských změn lokalizací zastavitelných ploch pro vytváření pracovních příležitostí zejména v problémových regionech.*
 - *Obec Horní Lapač není součástí regionu strukturálně postiženého nebo hospodářsky slabého.*
- *Priorita 18: Podporovat polycentrický rozvoj sídelní struktury a vytváří předpoklady pro posílení partnerství mezi městskými a venkovskými oblastmi, čímž může přispět ke zlepšení jejich konkurenceschopnosti.*
 - *Navržené funkční využití ploch podporuje polycentrický rozvoj sídelní struktury. Návaznost na sousední obce je zajištěna především v návaznosti na dopravní a technickou infrastrukturu a prvky ÚSES. K posílení dopravní a rekreační funkce mezi okolními obcemi přispívají i stávající cyklotrasy.*
- *Priorita 19: Vytvářet předpoklady pro polyfunkční využívání opuštěných areálů a ploch. Současně hospodárně využívat zastavěné území (podpora přestaveb revitalizací a sanací území) a zajistit ochranu nezastavěného území a zachování veřejné zeleně, včetně minimalizace její fragmentace.*
 - *V území se nenachází nevyužívané areály. Územním plánem je navrženo hospodárné využívání zastavěného území. Ochrana nezastavěného území je stanovena jednak navrženou koncepcí uspořádání krajiny jednak stanovenými podmínkami využití ploch v nezastavěném území.*
- *Priorita 20: Rozvojové záměry, které mohou významně ovlivnit charakter krajiny, umísťovat do co nejméně konfliktních lokalit a následně podporovat potřebná kompenzační opatření. S ohledem na to při územně plánovací činnosti, pokud je to možné a odůvodněné, respektovat veřejné zájmy*

např. ochrany biologické rozmanitosti a kvality životního prostředí, zejména formou důsledné ochrany zvláště chráněných území, lokalit soustavy Natura 2000, mokřadů, ochranných pásem vodních zdrojů, chráněné oblasti přirozené akumulace vod a nerostného bohatství, ochrany zemědělského a lesního půdního fondu. Vytvářet územní podmínky pro implementaci a respektování územních systémů ekologické stability a zvyšování a udržování ekologické stability a k zajištění ekologických funkcí i v ostatní volné krajině a pro ochranu krajinných prvků přírodního charakteru v zastavěných územích, zvyšování a udržování rozmanitosti venkovské krajiny. V rámci územně plánovací činnosti vytvářet podmínky pro ochranu krajinného rázu s ohledem na cílové charakteristiky a typy krajiny a vytvářet podmínky pro využití přírodních zdrojů.

- Územním plánem nejsou navrhovány rozvojové záměry, které by mohly významně ovlivnit charakter krajiny. Součástí územního plánu jsou stanoveny základní podmínky ochrany krajinného rázu. Při pořizování územního plánu ani této Zprávy nebyly uplatněny požadavky na vymezení ploch pro záměry, které by mohly výrazně ovlivnit charakter krajiny. Předpoklady pro ochranu krajiny jsou vytvořeny také podmínkami využití ploch a podmínkami ochrany krajinného rázu stanovenými v textové části A.1 územního plánu. Územním plánem jsou vytvořeny podmínky pro respektování a realizaci územních systémů ekologické stability a zvyšování a udržování ekologické stability.

- *Priorita 20a: Vytvářet územní podmínky pro zajištění migrační propustnosti krajiny pro volně žijící živočichy a pro člověka, zejména při umísťování dopravní a technické infrastruktury. Omezovat nežádoucí srůstání sídel s ohledem na zajištění přístupnosti a prostupnosti krajiny.*
 - *V územním plánu jsou vymezeny prvky ÚSES a doplněny plochy krajinné zeleně. Navrženým řešením jsou vytvořeny podmínky pro zachování prostupnosti krajiny.*

- *Priorita 21: Vymezit a chránit ve spolupráci s dotčenými obcemi před zastavěním pozemky nezbytné pro vytvoření souvislých ploch veřejně přístupné zeleně (zelené pásy) v rozvojových oblastech a v rozvojových osách a ve specifických oblastech, na jejichž území je krajina negativně poznamenána lidskou činností, s využitím její přirozené obnovy; cílem je zachování souvislých pásů nezastavěného území v bezprostředním okolí velkých měst, způsobitelných pro nenáročnou formu krátkodobé rekreace a dále pro vznik a rozvoj lesních porostů a zachování prostupnosti krajin*
 - *Obec Horní Lapač je součástí rozvojové oblasti OB9-Zlín. Navržené řešení zachovává souvislé pásy nezastavěného území, způsobitelné pro vznik lesních porostů a zachování prostupnosti krajiny. Rozvoj rodinné rekreace má v obci velmi nízký potenciál a jeho rozvoj mimo zastavěné území se nepředpokládá.*

- *Priorita 22: Vytvářet podmínky pro rozvoj a využití předpokladů území pro různé formy cestovního ruchu (např. cykloturistika, agroturistika, poznávací turistika), při zachování a rozvoji hodnot v území. Podporovat propojení míst, atraktivních z hlediska cestovního ruchu, turistickými cestami, které umožňují celoroční využití pro různé formy turistiky (např. pěší, cyklo, lyžařská, hipo atd.).*
 - *Řešené území není vhodné pro pobytovou rekreaci. V území jsou však vytvořeny podmínky zejména pro cykloturistiku a to navržením cyklotras spojujících navazující katastrální území a sousední obce. Ve výkresu dopravní a technické infrastruktury a koordinačním výkresu jsou znázorněny stávající i navrhované cyklotrasy).*

- *Priorita 23: Podle místních podmínek vytvářet předpoklady pro lepší dostupnost území a zkvalitnění dopravní a technické infrastruktury s ohledem na prostupnost krajiny. Při umísťování dopravní a technické infrastruktury zachovat prostupnost krajiny a minimalizovat rozsah fragmentace krajiny. Zmírňovat vystavení městských oblastí nepříznivým účinkům tranzitní železniční a silniční dopravy, mimo jiné prostřednictvím obchvatů a zajištění její ochrany jinými vhodnými opatřeními. Zároveň ale vymezovat plochy pro novou obytnou zástavbu tak, aby byl zachován dostatečný odstup od vymezených koridorů pro nové úseky dálnic, silnic I. třídy a železnic, a tímto způsobem důsledně předcházet zneprůchodnění území pro dopravní stavby i možnému nežádoucímu působení negativních účinků provozu dopravy na veřejné zdraví obyvatel (bez nutnosti budování nákladných technických opatření na eliminaci).*
 - *Stávající dopravní propojení jsou zachována, rovněž i prostupnost krajiny. Nejsou navrhovány plochy pro dopravní a technickou infrastrukturu, které by měly negativní vliv na prostupnost krajiny. Obcí prochází silnice II/490, problém s hlučností v blízkosti této silnice se nevyskytuje. Nově navrhované plochy pro bydlení jsou vymezeny mimo tuto páteřní komunikaci II. třídy.*

- *Priorita 24: Vytvářet podmínky pro zlepšování dostupnosti území rozšiřováním a zkvalitňováním dopravní infrastruktury s ohledem na potřeby veřejné dopravy a požadavky ochrany veřejného zdraví. Možností nové výstavby je třeba dostatečnou veřejnou infrastrukturou přímo podmínit. Vytvářet podmínky pro zvyšování bezpečnosti a plynulosti dopravy, ochrany a bezpečnosti obyvatelstva a zlepšování jeho ochrany před hlukem a emisemi, s ohledem na to vytvářet v území podmínky pro environmentální šetrné formy dopravy (např. železniční, cyklistickou).
- *Nová zástavba je situována do vhodných okrajových poloh v blízkosti základní dopravní a technické infrastruktury. Pro všechny rozvojové plochy jsou navrženy kapacitní vyhovující veřejná prostranství. Stávající dopravní propojení jsou zachována.**
- *Priorita 24a: Na územích, kde dochází dlouhodobě k překračování zákonem stanovených mezních hodnot imisních limitů pro ochranu lidského zdraví, je nutné předcházet dalšímu významnému zhoršování stavu. Vhodným uspořádáním ploch v území obcí vytvářet podmínky pro minimalizaci negativních vlivů koncentrované výrobní činnosti na bydlení. Vymezovat plochy pro novou obytnou zástavbu tak, aby byl zachován dostatečný odstup od průmyslových nebo zemědělských areálů.
- *Územní plán plochy pro bydlení vymezuje tak, aby byly dány předpoklady pro minimalizaci negativních vlivů koncentrované výrobní činnosti na bydlení**
- *Priorita 25: Vytvářet podmínky pro preventivní ochranu území a obyvatelstva před potenciálními riziky a přírodními katastrofami v území (záplavy, sesuvy půdy, eroze, sucho atd.) s cílem minimalizovat rozsah případných škod. Zejména zajistit územní ochranu ploch potřebných pro umístění staveb a opatření na ochranu před povodněmi a pro vymezení území určených k řízeným rozlivům povodní. Vytvářet podmínky pro zvýšení přirozené retence srážkových vod v území s ohledem na strukturu osídlení a kulturní krajinu jako alternativy k umělé akumulaci vod. V zastavěném území a zastavitelných plochách vytvářet podmínky pro zadržování, zasakování a využívání dešťových vod jako zdroje vody a s cílem zmírňování účinků povodní.
- *Podmínky na ochranu území obyvatelstva před potenciálními riziky a přírodními katastrofami jsou vytvořeny zejména řešením nezastavěného území. Na území k.ú. Horní Lapač nebylo vyhlášeno záplavové území a není zde evidováno žádné sesuvné území.**
- *Priorita 26: Vymezovat zastavitelné plochy v záplavových územích a umísťovat do nich veřejnou infrastrukturu jen ve zcela výjimečných a zvláště odůvodněných případech. Vymezovat a chránit zastavitelné plochy pro přemístění zástavby z území s vysokou mírou rizika vzniku povodňových škod.
- *Na území obce není vyhlášeno záplavové území.**
- *Priorita 27: Vytvářet podmínky pro koordinované umísťování veřejné infrastruktury v území a její rozvoj a tím podporovat její účelné využívání v rámci sídel. Rovněž vytvářet podmínky pro zkvalitnění dopravní dostupnosti obcí (měst), které jsou přirozenými regionálními centry. Při řešení problémů udržitelného rozvoje území využívat regionální seskupení (klastřů) k dialogu všech partnerů, na které mají změny v území dopad, a kteří mohou posilovat atraktivitu území investicemi ve prospěch územního rozvoje. Současně stanovovat podmínky pro vytvoření výkonné dopravní sítě propojitelnosti v území.
- *Územním plánem jsou vytvořeny předpoklady pro lepší dostupnost území a zkvalitnění dopravní a technické infrastruktury. Jsou stabilizovány stávající plochy dopravy. Technická i dopravní infrastruktura rozvojových ploch je navržena v návaznosti na stávající dopravní a technickou infrastrukturu a tak, aby byla využita v maximální míře.**
- *Priorita 28: Pro zajištění kvality života obyvatel zohledňovat nároky dalšího vývoje území, požadovat jeho řešení ve všech potřebných dlouhodobých souvislostech, včetně nároků na veřejnou infrastrukturu. Návrh a ochranu kvalitních městských prostorů a veřejné infrastruktury je nutné řešit ve spolupráci veřejného i soukromého sektoru s veřejností.
- *V územním plánu jsou zohledněny nároky dalšího vývoje území, území je řešeno ve všech dlouhodobých souvislostech. Zastavitelné plochy v obci jsou vymezeny s ohledem na předpokládaný rozvoj a jsou řešeny i v návaznostech na veřejnou technickou a dopravní infrastrukturu.**
- *Priorita 29: Zvláštní pozornost věnovat návaznosti různých druhů dopravy. S ohledem na to vymezovat plochy a koridory nezbytné pro efektivní integrované systémy veřejné dopravy nebo městskou hromadnou dopravu, umožňující účelné propojení ploch bydlení, ploch rekreace,*

občanského vybavení, veřejných prostranství, výroby a dalších ploch, s požadavky na kvalitní životní prostředí. Vytvářet tak podmínky pro rozvoj účinného a dostupného systému, který bude poskytovat obyvatelům rovné možnosti mobility a dosažitelnosti v území. S ohledem na to vytvářet podmínky pro vybudování a užívání vhodné sítě pěších a cyklistických cest, včetně doprovodné zeleně v místech, kde je to vhodné.

- V územním plánu je stabilizovaná síť cyklotras.

- **Priorita 30:** Úroveň technické infrastruktury, zejména dodávka vody a zpracování odpadních vod je nutno koncipovat tak, aby splňovala požadavky na vysokou kvalitu života v současnosti i v budoucnosti.
 - Územní plán řeší odkanalizování obce v souladu s Plánem vodovodů a kanalizací Zlínského kraje. Předpokládá se, že odpadní vody budou odváděny do navržené obecní ČS, umístěné v ploše TV31, na JZ okraji k.ú. Horní Lapač.
- **Priorita 31:** Vytvářet územní podmínky pro rozvoj decentralizované, efektivní a bezpečné výroby energie z obnovitelných zdrojů, šetrné k životnímu prostředí, s cílem minimalizace jejich negativních vlivů a rizik při respektování přednosti zajištění bezpečného zásobování území energiemi.
 - Územní plán se nedotýká oblasti rozvoje výroby z obnovitelných zdrojů.
- **Priorita 32:** Při stanovování urbanistické koncepce posoudit kvalitu bytového fondu ve zvýhodněných městských částech a v souladu s požadavky na kvalitní městské struktury, zdravé prostředí a účinnou infrastrukturu věnovat pozornost vymezení ploch přestavby.
 - Priorita se netýká řešeného území.

Z PÚR ČR, kap. Elektroenergetika vyplývá možná dotčenost území ORP Holešov i katastrálního území obce Horní Lapač následujícími koridory:

- **koridor kapacitní silnice D49** Fryšták – Zlín – Vizovice – Horní Lideč – hranice ČR (– Púchov), podchycený v PÚR ČR.
 - pro výše uvedený rozvojový záměr je v územním plánu vymezený dopravní koridor.
- **(E1)** Koridor pro vedení 400 kV Otrokovice-Vizovice-Střelná-hranice ČR/Slovensko (Povážská Bystrica).
 - Provéřit územní podmínky pro umístění rozvojových záměrů a podle výsledků prověření zajistit ochranu území pro výše uvedený rozvojový záměr vymezením územní rezervy, případně vymezením koridoru.

Z výše uvedeného lze konstatovat, že územní plán Horní Lapač je v souladu s PÚR ČR.

C.2. SOULAD SE ZÁSADAMI ÚZEMNÍHO ROZVOJE ZLÍNSKÉHO KRAJE

- Zásady územního rozvoje Zlínského kraje byly vydány formou opatření obecné povahy dne 10.09.2008 Zastupitelstvem Zlínského kraje pod usnesením č. 0761/Z23/08, které nabyly účinností dne 23.10.2008. Jejich aktualizace č. 1 byla vydána formou opatření obecné povahy dne 12.9.2012 Zastupitelstvem Zlínského kraje pod usnesením č. 0749/Z21/12 a nabyly účinnosti dne 5.10.2012. Aktualizace č. 2 Zásad územního rozvoje Zlínského kraje byla vydána formou opatření obecné povahy dne 05.11.2018 Zastupitelstvem Zlínského kraje pod usnesením č. 0454/Z15/18 s účinností od 27.11.2018 (dále jen ZÚR ZK).

- Z dokumentu ZÚR ZK ve znění Aktualizace č. 2 vyplývá pro obec Horní Lapač respektovat následující požadavky:
 - **respektovat vymezenou rozvojovou oblast OB9 Zlín, vymezenou v PÚR ČR, která částečně zasahuje i na území ORP Holešov, zejména v jeho JV části.**
Území k.ú. Horní Lapač je součástí rozvojové oblasti OB9 Zlín vymezené v platné ZÚR ZK (viz ZÚR ZK, kap.č.2.1)
 - **respektovat** ze ZÚR zpřesněný **koridor kapacitní silnice D49 Fryšták – Zlín – Vizovice – Horní Lideč – hranice ČR (– Púchov), podchycený v PÚR ČR, vymezením koridoru dálnice II. třídy D49 Hulín – Fryšták – Vizovice – Horní Lideč – hranice ČR**, který je uveden v kap. 7.1 v popisu veřejně prospěšné stavby (dále jen VPS) pod kódem **PK01 – Hulín – Střelná (D49)**, který je vymezený v úseku Hulín - Dolní Ves. (viz ZUR ZK, čl. 84.)
 - **respektovat závazný dokument pro komplexní řešení zásobování vodou Plán rozvoje vodovodů a kanalizací Zlínského kraje.**
(viz ZUR ZK, čl. 56a)
 - **respektovat** veřejně prospěšné opatření - **PU158 - regionální biokoridor 1580 - Na skále – Lipina**, který je vymezený při SZ okraji k.ú. Horní Lapač. (viz ZUR ZK, čl. 88)
 - **respektovat dokument „Krajinný ráz Zlínského kraje“.** (viz ZÚR ZK, čl. 81)
Celé řešené území k.ú. Horní Lapač je zařazeno do Krajinného celku **2-Holešovsko, krajinného prostoru 2.5-Žeranovicko**, se základním typem krajiny **Krajina intenzivní zemědělská**.

Krajina intenzivní zemědělská
VÝSKYT: krajinné celky Kroměřížsko, Holešovsko, Uherskobrodsko, zčásti Valašskomeziříčsko a Uherskohradištsko
KRAJINNÝ RÁZ: rovinaté oblasti až ploché pahorkatiny na spraších, intenzivní zemědělství, přede-vším obilnářství; Přírodní prvky – černozemní půdy na spraši, spíše xerotermofytní biotopy; Kulturní prvky – makrostruktury polí, větrolamy, selské statky, sakrální architektura, dochované archi-tektonické a urbanistické znaky sídel; Vjemové znaky – otevřená krajinná scéna, rozlehlost, přehlednost území, dominance horizontály v krajině, dominance sakrální architektury a siluety historických měst
MOŽNÁ OHROŽENÍ: - zábory a poškození zemědělské půdy, - necitlivá zástavba příměstských území, - umísťování staveb velkých objemů nebo výšek
ZÁSADY PRO VYUŽIVÁNÍ: <ul style="list-style-type: none"> ▪ dbát na ochranu a hospodárné využívání zemědělského půdního fondu; ▪ respektovat historicky cenné architektonické a urbanistické znaky sídel; ▪ nepotlačovat historické dominanty v pohledově exponovaných příměstských prostorech; ▪ omezovat rozšiřování „green fields“ ve prospěch adaptace územních rezerv v intravilánech obcí; ▪ dbát na rozptýlenou dřevinnou vegetaci v krajině a na parkové úpravy v intravilánech obcí

Dále ZUR ZK stanovují potřebu zpracování územní studie s názvem – **Prověření elektrického vedení VVN 400kV Otrokovice-Vizovice-Střelná-hranice ČR/SR**. Ze ZUR ZK vyplývá i možná dotčenost území obce Horní Lapač. Územní studie nebyla dosud zpracována. Ze ZUR ZK nevyplývá v souvislosti se zpracováním této územní studie konkrétní požadavek na zpracování do Územního plánu Horní Lapač. Informace ze ZÚR ZK o potřebě zpracování územní studie je uvedena v textové části odůvodnění územního plánu.

Všechny požadavky, vyplývající ze ZÚR ZK, jsou do územního plánu zapracovány. Na území k.ú. Horní Lapač jsou vymezeny veřejně prospěšná stavba **PK01** a veřejně prospěšné opatření **PU 158**, které jsou respektovány.

➤ **ZÚR ZK stanovují následující priority územního plánování (viz ZÚR ZK, kap. č. 1):**

1. Podporovat prostředky a nástroje územního plánování udržitelný rozvoj území Zlínského kraje. Vytvářet na celém území kraje vhodné územní podmínky pro dosažení vyváženého vztahu mezi

nároky na zajištění příznivého životního prostředí, stabilního hospodářského rozvoje a kvalitní sociální soudržnosti obyvatel kraje. Dbát na podporu udržitelného rozvoje území kraje při utváření krajských oborových koncepcí a strategií, při rozhodování o změnách ve využití území a při územně plánovací činnosti obcí.

- *Územním plánem jsou vytvořeny podmínky pro udržitelný rozvoj území a jsou chráněny hodnoty území. Tyto podmínky jsou zajištěny zejména vymezením stávajících funkčních ploch, navržením optimálního rozsahu nových zastavitelných ploch a podmínkami využití jednotlivých funkčních ploch.*

2. Preferovat při územně plánovací činnosti obcí zpřesnění územního vymezení ploch a koridorů podchycených v ZÚR Zlínského kraje (dále ZÚR ZK), které jsou nezbytné pro realizaci republikově významných záměrů stanovených pro území Zlínského kraje v Politice územního rozvoje České republiky 2008 (dále PÚR ČR 2008) a pro realizaci významných krajských záměrů, které vyplývají ze strategických cílů a rozpisů jednotlivých funkčních okruhů stanovených v Programu rozvoje územního obvodu Zlínského kraje (dále PRÚOZK).

- *Územní plán Horní Lapač zajišťuje za použití prostředků a nástrojů územního plánování vhodné a stabilní podmínky pro dosažení vyváženého vztahu v území. V řešeném území jsou respektovány plochy a koridory vymezené v ZÚR ZK, nezbytné pro realizaci republikových záměrů. Na území k.ú. Horní Lapač jsou vymezeny veřejně prospěšná stavba **PK01** a veřejně prospěšné opatření **PU 158**, které jsou respektovány.*

3. Soustředit pozornost na územně plánovací podporu přeměny původních a rozvoje nových hospodářských činností v území regionů se soustředěnou podporou státu podle Strategie regionálního rozvoje ČR, za něž jsou na území kraje vyhlášeny územní obvody obcí s rozšířenou působností (ORP) Kroměříž, Rožnov pod Radhoštěm a Valašské Klobouky. Provést soulad lokalizace nových hospodářských aktivit v těchto územích s rozvojovými záměry kraje a možnosti jejich zajištění potřebnou dopravní a technickou infrastrukturou.

- *Priorita nemá vliv na ÚP Horní Lapač, neboť území obce Horní Lapač se nachází mimo území regionů se soustředěnou podporou státu.*

4. Podporovat polycentrický rozvoj sídelní struktury kraje. Posilovat republikový význam krajského města Zlín a urbanizovaného území Zlínské aglomerace zvláště v návaznosti na rozvojové potenciály koridoru Pomoraví a koridoru Pováží na straně Slovenska. Posilovat zároveň rozvoj ostatních významných center osídlení kraje, zvláště středisek plnicích funkcí obce s rozšířenou působností. Vytvářet funkční podmínky pro zesílení kooperativních vztahů mezi městy a venkovem kraje, s cílem zvýšit atraktivitu a konkurenceschopnost venkovského prostoru a omezovat negativní důsledky suburbanizace pro udržitelný rozvoj území.

- *Obec Horní Lapač se rozvíjí v souladu a v návaznosti na urbanizované území Zlínské aglomerace a vytváří předpoklady pro atraktivitu a konkurenceschopnost venkovského prostoru.*

5. Podporovat vytváření vhodných územních podmínek pro umístění a realizaci potřebných staveb a opatření pro účinné zlepšení dopravní dostupnosti, dopravní vybavenosti a veřejné dopravní obsluhy kraje podle PRÚOZK, PÚR ČR, ZÚR ZK. Považovat tento úkol za rozhodující prioritu rozvoje kraje nejméně do roku 2013. Pamatovat přitom současně na:

➤ rozvoj a zkvalitnění železniční dopravy a infrastruktury pro každodenní i rekreační využití jako rovnocenné alternativy k silniční dopravě, včetně možnosti širšího uplatnění systému lehké kolejové dopravy jako součásti integrovaného dopravního systému pro ekologicky šetrnou formu dopravní obsluhy území kraje;

➤ rozvoj cyklistické dopravy pro každodenní i rekreační využití jako součásti integrovaných dopravních systémů kraje, včetně potřeby segregace cyklistické dopravy a její převádění do samostatných stezek, s využitím vybraných účelových a místních komunikací s omezeným podílem motorové dopravy

➤ eliminaci působení negativních účinků provozu dopravy na veřejné zdraví obyvatel, a to především s ohledem na vymezení nových ploch pro obytnou zástavbu s dostatečným odstupem od vymezených koridorů dopravní infrastruktury.

- *Stávající dopravní propojení jsou zachována, rovněž i prostupnost krajiny. Obcí prochází silnice II. třídy a komunikace pro nově navrhované plochy bydlení jsou vymezeny mimo tuto komunikaci. Rovněž stávající síť cyklotras, spojující navazující katastrální území, zůstává zachována.*

6. Podporovat péči o typické a výjimečné přírodní, kulturní a civilizační hodnoty kraje, které vytvářejí charakteristické znaky území, přispívají k jeho snadné identifikaci a posilují vztah obyvatelstva kraje ke zvolenému životnímu prostoru. Dbát přitom zvláště na:
- zachování a obnovu jedinečného výrazu kulturní krajiny v její místní i regionální rozmanitosti a kvalitě životního prostředí, s cílem minimalizovat necitlivé zásahy do krajinného rázu s ohledem na cílové charakteristiky a typy krajiny a podpořit úpravy, které povedou k obnově a zkvalitnění krajinných hodnot území;
 - umísťování rozvojových záměrů, které mohou výrazně ovlivnit charakter krajiny, do co nejméně konfliktních lokalit s následnou podporou potřebných kompenzačních opatření;
 - zachování a citlivé doplnění tradičního vnějšího i vnitřního výrazu sídel, s cílem nenarušovat historicky cenné městské i venkovské urbanistické struktury a architektonické dominanty nevhodnou zástavbou, vyloučit nekoncepční formy využívání zastavitelného území a zamezit urbánní fragmentaci přilehlé krajiny;
 - zachování krajově pestrých hodnot kulturního dědictví měst i venkova a jeho oblastní charakteristiky.
- *Územní plán respektuje podmínky pro zachování typického rázu krajiny a zkvalitnění krajinných a urbanistických hodnot území. Všechny hodnoty sídla i krajiny zůstávají zachovány a chráněny.*
7. Dbát při podpoře stabilizace a rozvoje hospodářských funkcí na území kraje zvláště ve vymezených rozvojových oblastech a vymezených rozvojových osách především na:
- upřednostňování komplexních řešení před uplatňováním jednostranných hledisek a požadavků, které ve svých důsledcích zhoršují stav i hodnoty území;
 - významné sociální vlivy plynoucí z úrovně zabezpečení kvality života obyvatel a obytného prostředí, s cílem podpořit zajištění sídel potřebnou infrastrukturou, vybaveností a obsluhou, prosadit příznivá urbanistická a architektonická řešení a zajistit dostatečná zastoupení veřejné zeleně a zachování prostupnosti krajiny;
 - využití ploch a objektů vhodných k podnikání v zastavěném území, s cílem podpořit přednostně rekonstrukce a přestavby nevyužívaných objektů a areálů, a na výběr ploch vhodných k podnikání v zastavitelném území, s cílem nezhorsit podmínky pro využívání zastavěného území a dodržet funkční a urbanistickou celistvost sídla;
 - hospodárné využívání zastavěného území, zajištění ochrany nezastavěného území a zachování veřejné zeleně, včetně minimalizace jeho fragmentace;
 - vytváření podmínek pro souvislé plochy zeleně v územích, kde je krajina negativně poznamenána lidskou činností, v bezprostředním okolí větších sídel zachování a zakládání zelených pásů zajišťujících prostupnost krajiny a podmínky pro nenáročnou formu krátkodobé rekreace;
 - výraznější podporu rozvoje hospodářsky významných aktivit cestovního ruchu, turistiky, lázeňství a rekreace na území kraje, s cílem zabezpečit potřeby jejich rozvoje v souladu s podmínkami v konkrétní části území;
 - významné ekonomické přínosy ze zemědělství, vinařství a lesního hospodářství, s cílem zabezpečit jejich územní nároky a urychlit pozemkové úpravy potřebné pro jejich rozvoj, a na potřeby uplatnění též mimoprodukční funkce zemědělství v krajině a mimoprodukční funkce lesů v návštěvnicky a rekreačně atraktivních oblastech, s cílem umožnit intenzivnější rekreační a turistické využívání území;
 - rozvíjení krajských systémů dopravní obsluhy a technické vybavenosti, soustav zásobování energiemi a vodou a na využití vlastních surovinových zdrojů pro výstavbu, s cílem zabezpečit podmínky pro hospodářský rozvoj vybraných území kraje a pro stabilizaci hospodářských činností v ostatním území kraje v souladu s požadavky zajištění kvality života jeho obyvatel současných i budoucích;
 - zajištění územní ochrany ploch potřebných pro umísťování staveb a opatření na ochranu před povodněmi a pro vymezení území určených k rozlivům povodní;
 - vymezování zastavitelných ploch v záplavových územích a umísťování do nich veřejné infrastruktury jen ve zcela výjimečných a zvláště odůvodněných případech;
 - vytváření podmínek v zastavěném území a zastavitelných plochách pro zadržování, vsakování a využívání dešťových vod jako zdroje vody a s cílem zmírňování účinků povodní;
 - důsledky náhlých hospodářských změn, které mohou vyvolat změnu v nárocích na formu a rozsah dosavadního způsobu využívání dotčených ploch či koridorů, s cílem zajistit v území podmínky pro jejich opětovné využití.

- vytvářet podmínky pro minimalizaci negativních vlivů výrobní činnosti na bydlení, především situováním nových ploch pro novou obytnou zástavbu s dostatečným odstupem od průmyslových nebo zemědělských areálů.
 - *Územní plán je řešen v souladu s prioritou na dodržení funkční a urbanistické celistvosti sídla. Řešené lokality budou v rámci ÚP prověřeny a řešeny s ohledem na přímou vazbu na současně zastavěné území. Na území obce Horní Lapač nezasahuje vyhlášené záplavové území. V ÚP byla prověřena a jsou navržena protihluková opatření stávajícího bydlení (je součástí PD k D49) od budoucí silnice II. tř. D49.*
- 8. Podporovat ve specifických oblastech kraje ochranu a rozvoj specifických hodnot území a řešení specifických problémů, pro které jsou vymezeny. Prosazovat v tomto území takové formy rozvoje, které vyhoví potřebám hospodářského a sociálního využívání území a neohrozí zachování jeho specifických hodnot. Dbát přitom současně na:
 - zajištění územních nároků pro rozvoj podnikání, služeb a veřejné a sociální vybavenosti v hlavních centrech oblastí;
 - zachování přírodních a krajinných hodnot a zajištění kvalit životního a obytného prostředí v území;
 - preventivní ochranu území před potenciálními riziky a přírodními katastrofami, s cílem minimalizovat rozsah případných škod z působení přírodních sil v území a vytvořit územní rezervy pro případnou náhradní výstavbu.
 - *Území obce Horní Lapač není součástí specifických oblastí.*
- 9. Podporovat územní zajištění a přiměřené využívání veškerých přírodních, surovinových, léčivých a energetických zdrojů v území kraje. Zajistit jejich hospodárné využívání v současnosti a neohrozit možnosti jejich využití v budoucnosti. Podporovat v území zájmy na rozvoj obnovitelných zdrojů energie.
 - *Na území k.ú. Horní Lapač se nevyskytuje žádné CHLÚ.*
- 10. Považovat zemědělský půdní fond (ZPF) za jedno z nejnázornějších přírodních bohatství území kraje a za nezastupitelný zdroj ekonomických přínosů kraje. Preferovat při rozhodování o změnách ve využívání území a při zpracování podrobnější územně plánovací dokumentace a územně plánovacích podkladů taková řešení, která mají citlivý vztah k zachování ZPF, minimalizují nároky na jeho trvalé zábory, podporují jeho ochranu před vodní a větrnou erozí a před negativními jevy z působení příválových srážek a eliminují rizika kontaminace půd. Dbát na minimalizování odnímané plochy pozemků ZPF zvláště u půd zařazených do I. a II. tř. ochrany.
 - *Nenavrhovat nové rozvojové plochy ve volné krajině. Při jejich navrhování mimo zastavěné území, zohlednit skutečné potřeby obce s přihlédnutím k budoucímu předpokládanému demografickému vývoji počtu obyvatel v obci (RURU SO ORP 2016). Podporovat územní úpravy a opatření vedoucí ke zvýšení retenční schopnosti území a ke kultivaci vodních toků, vodních ploch, zdrojů podzemní vody a vodních ekosystémů. Minimalizovat zábory půd zařazených do I. a II. tř. ochrany ZPF.*
- 11. Respektovat v území kraje zájmy obrany státu a civilní ochrany obyvatelstva a majetku.
 - *Územní plán respektuje zájmy obrany státu a civilní ochrany obyvatelstva a majetku.*
- 12. Koordinovat utváření koncepcí územního rozvoje kraje a obcí s utvářením příslušných strategických rozvojových dokumentů kraje. Sladit územní a politické aspekty souvisejících řešení a prověřit možnosti jejich naplnění v konkrétních podmínkách území kraje.
 - *Územní plán respektuje koncepce územního rozvoje kraje.*
- 13. Podporovat zlepšení funkční a prostorové integrace území kraje s územím sousedících krajů a obcí České republiky a s územím sousedících krajů a obcí Slovenské republiky. Dbát na potřeby koordinací s dotčenými orgány sousedících území a spolupracovat s nimi při utváření rozvojových koncepcí překračujících hranici kraje a státní hranici.
 - *hranice k.ú. Horní Lapač netvoří hranici kraje ani hranici státní a územní plán prioritu respektuje.*
- 14. Zapojit orgány územního plánování kraje do spolupráce na utváření národních a nadnárodních plánovacích iniciativ, programů, projektů a aktivit, které ovlivňují rozvoj území kraje a vyžadují konkrétní územně plánovací prověření a koordinace.

- Priorita nemá vliv na návrh změny ÚP Horní Lapač.

Územní plán je v souladu se Zásadami územního rozvoje Zlínského kraje v platném znění.

C.3. SOULAD S ROZVOJOVÝMI DOKUMENTY VYDANÝMI ZLÍNSKÝM KRAJEM

Územní plán Horní Lapač byl vydán v souladu s rozvojovými dokumenty Zlínského kraje.

Jedná se zejména o následující dokumenty:

- Strategie rozvoje Zlínského kraje 2009-2020, schválená Zastupitelstvem ZK dne 18.12.2013, usn.č. 0237/Z10/13
- Aktualizace Plánu rozvoje vodovodů a kanalizací ZK pro obce Kroměříž, schválená Zastupitelstvem ZK dne 23.4.2018, usn.č. 0331/Z12/18
- Aktualizace Generelu dopravy ZK
- Územní energetická koncepce ZK
- Plán odpadového hospodářství ZK
- Koncepce snižování emisí ovzduší ZK, jehož součástí je Územní energetická koncepce ZK
- Koncepce a strategie ochrany přírody a krajiny ZK
- Krajinový ráz Zlínského kraje
- Studie ochrany před povodněmi na území ZK
- Koncepce rozvoje cyklodopravy na území ZK
- Národní plán povodí Dunaje a Plán dílčího povodí Moravy a přítoků Váhu - z dokumentů nevyplývají žádné konkrétní požadavky na zpracování

Požadavky vyplývající z dokumentů vydanými Zlínským krajem byly v územním plánu zohledněny s platností k datu zpracování ÚP. V současnosti z dokumentů nové požadavky nevyplývají. Pokud by v době zpracování změny ÚP byly některé výše uvedené dokumenty aktualizovány, budou z ní vyplývající nové požadavky na řešené území prověřeny, případně zpracovány

D. VYHODNOCENÍ POTŘEBY VYMEZENÍ NOVÝCH ZASTAVITELNÝCH PLOCH PODLE § 55 Odst. 4 STAVEBNÍHO ZÁKONA

Územní plán navrhuje pro bydlení celkem **4,60 ha** zastavitelných ploch z toho **4,18 ha** v plochách (BI) a **0,41 ha** v ploše (SO), s předpokladem pro umístění celkem cca 33 rodinných domů. Z této výměry bylo do současné doby využito **0,77 ha**, což odpovídá cca **16,7 %** z celkové výměry. Od nabytí účinnosti územního plánu Horní Lapač, se na tyto plochy podařilo umístit **celkem 5 nových RD**. Celková výměra disponibilních ploch určených k zastavění k datu zpracování Zprávy o uplatňování činí cca **3,83 ha**.

V současné době jsou částečně zastavěny lokality BI 5 a BI 11 (postaveny 4 RD) a 1 RD je rozestavěn v lokalitě BI 25. Ostatní zastavitelné plochy jsou disponibilní (volné) včetně lokality SO-17.

Převážná část výše uvedených pozemků je v majetku soukromých osob. Obec v těchto lokalitách vlastní cca 2050 m², což odpovídá cca 4,5% z celkové výměry pro bydlení.

Z dokumentu Rozbory udržitelného rozvoje území a jeho 4. úplné aktualizace (k 31.12.2016) vyplývá celková potřeba zastavitelných ploch pro bydlení do r. 2030 v rozsahu **1,48, ha** (vypočteno kalkulačkou URBANKA). Z toho vyplývá, že i když **demografický vývoj v obci Horní Lapač má za posledních pět let mírně rostoucí tendenci**, je aktuální rozsah vymezených zastavitelných ploch vyšší než je jejich celková potřebnost. Z důvodu malé využitelnosti některých návrhových ploch pro bydlení se obec rozhodla některé z nich upravit nebo vypustit. **Další požadavky obce jsou uvedeny v kap. E.1.1.**

E. POKYNY PRO ZPRACOVÁNÍ ZMĚNY ÚZEMNÍHO PLÁNU V ROZSAHU ZADÁNÍ ZMĚNY.

Dojde-li ke změně podmínek, na základě kterých byla územní plánovací dokumentace vydána, je povinna obec pořídit její změnu. Ze skutečností uvedených v tomto návrhu vyplývá, že k takovým změnám došlo. Z tohoto důvodu jsou uvedeny následující pokyny pro zpracování návrhu změny.

E.1 Požadavky na základní koncepci rozvoje území obce, vyjádřené zejména v cílech zlepšování dosavadního stavu, včetně rozvoje obce a ochrany hodnot jejího území, v požadavcích na změnu charakteru obce, jejího vztahu k sídelní struktuře a dostupnosti veřejné infrastruktury.

- Vyhodnotit soulad územního plánu s PUR ČR, ve znění Aktualizace č. 1, 2, 3 a 5.
- Vyhodnotit soulad územního plánu se ZÚR ZK ve znění Aktualizace č. 2.
- Vyhodnotit soulad územního plánu s aktuálními rozvojovými krajskými dokumenty.
- Aktualizovat limity využití území dle aktualizace ÚAP.
- Zohlednit případné požadavky vyplývající z širších vztahů v území

E.1.1 Požadavky na urbanistickou koncepci, zejména na prověření plošného a prostorového uspořádání zastavěného území a na prověření možných změn, včetně vymezení zastavitelných ploch.

- Zachovat stávající urbanistickou koncepci.
- Aktualizovat zastavěné území obce v souladu s § 58 odst. 3 stavebního zákona
- Aktualizovat a vymežit novou katastrální hranici v severní části k.ú. Horní Lapač při hranici s k.ú. Martinice u Holešova. (pozemek p.č. 494 přiřadit do k.ú. Horní Lapač).
- Prověřit požadavek obce na změnu funkčního využití - pozemku p.č. 381, z plochy zemědělské (Z) na plochu pro dopravu, za účelem zbudování točny pro autobusy.
- Prověřit požadavek obce na vypuštění návrhové plochy pro individuální bydlení (BI 3) a jeho vymezení do plochy zemědělské (Z).
- Prověřit požadavek obce na úpravu regulativu plochy (Z*), s přípustným využitím pro umístění staveb do 30 m², max. 5 m výšky, s možností podsklepení a oplocení, případně její vymezení v jiné funkční ploše, která uvedené požadavky připouští.
- Prověřit požadavek paní Petrášové na změnu funkčního využití pozemku p.č. 494, ze stávající plochy zemědělské (Z) na plochu pro individuální bydlení (BI).
- Prověřit požadavek pána Vojtěcha Pospíšila na úpravu části pozemku parc. č. 379, vymezeného ve stávající ploše zemědělské (Z), do plochy umožňující jeho oplocení.
- Prověřit požadavek paní ing. Pražákové a ing. Richarda Bálinta na úpravu části pozemku parc. č. 379, vymezeného ve stávající ploše zemědělské (Z), do plochy umožňující jeho oplocení.
- Zastavěné plochy vymežit jako stávající, v této souvislosti upravit textovou i grafickou část územního plánu.
- Vymežit jako stávající plochy i případné další plochy, které budou v době zpracování změny prokazatelně realizovány.
- Plochy pro vedení sítí technické infrastruktury vymezené mimo zastavěné území vyjmout ze zastavitelných ploch
- Do změny územního plánu doplnit a zpracovat „definici pojmů“
- Prověřit případně upravit podmínky funkčního využití ploch. Podmínky využití upravit v souvislosti s novelou stavebního zákona, zejména prověřit podmínky využití v nezastavěném území v souvislosti s § 18 odst. 5 stavebního zákona.

E.1.2. Požadavky na koncepci veřejné infrastruktury, zejména na prověření uspořádání veřejné infrastruktury a možnosti jejích změn

- Nejsou žádné požadavky.

E.1.3. Požadavky na koncepci uspořádání krajiny, zejména na prověření plošného a prostorového uspořádání nezastavěného území a na prověření možných změn, včetně prověření, ve kterých plochách je vhodné vyloučit umístování staveb, zařízení a jiných opatření pro účely uvedené v §18 odst. 5 stavebního zákona

- Provéřit navržená opatření ve *Studii proveditelnosti k realizaci přírodně blízkých protipovodňových opatření na území Mikroregionu Holešovsko* (zpracovatel Ekotoxa s.r.o., červen 2015) a v případě potřeby je zpracovat do změny.
- Provéřit a upravit podmínky využití ploch v nezastavěném území (v souladu s novelou stavebního zákona, účinnou od 1.1.2018) v souvislosti s § 18 odst. 5 stavebního zákona – vč. doplnění odůvodnění vyloučených staveb.

E.2 Požadavky na vymezení ploch a koridorů územních rezerv a na stanovení jejich využití, které bude nutno prověřit

- Obec nemá žádné požadavky na vymezení územních rezerv.

E.3. Požadavky na prověření vymezení veřejně prospěšných staveb, veřejně prospěšných opatření a asanací, pro které bude možné uplatnit vyvlastňovací nebo předkupní právo

- V případě, že pozemky nebudou ve vlastnictví obce bude předkupní právo ponecháno a textová i grafická část upravena dle aktuálního mapového podkladu.

E.4. Požadavky na vymezení ploch a koridorů, ve kterých bude rozhodování o změnách v území podmíněno vydáním regulačního plánu, zpracováním územní studie nebo uzavřením dohody o parcelaci

- Nejsou žádné požadavky.

E.5. Případný požadavek na zpracování variant řešení

- Nejsou požadavky na zpracování variant změny.

E.6. Požadavky na uspořádání obsahu změny územního plánu a na uspořádání obsahu jeho odůvodnění vč. měřítek výkresů a počtu vyhotovení.

Změna územního plánu bude zpracována v souladu se zákonem č. 183/2006 Sb. o územním plánování a stavebním řádu v platném znění, s vyhláškou č. 500/2006 Sb. o územně analytických podkladech, územně plánovací dokumentaci a způsobu evidence územně plánovací činnosti v platném znění, vyhláškou č. 501/2006 Sb., o obecných požadavcích na využívání území v platném znění a s ostatními souvisejícími platnými předpisy.

- Změna územního plánu bude respektovat uspořádání Územního plánu Horní Lapač, včetně měřítek výkresů a počtu vyhotovení.
- Změna bude zpracována v rozsahu měněných částí a bude obsahovat:

I. Návrh (výrok) bude obsahovat:

- Textovou část výroku změny, která bude zpracována v rozsahu měněných částí platného územního plánu formou bodů popisujících jednotlivé změny (příloha č. 7 vyhl. č. 500/2006 Sb. se nepoužije)
- Grafickou část výroku změny, která bude zpracována v rozsahu měněných částí nad aktuálním mapovým podkladem a bude vycházet ze struktury výroku s výše uvedenými změnami ÚP Horní Lapač (výkres základního členění, hlavní výkres, výkres VPS/VPO)

II. Odůvodnění změny bude obsahovat:

- Textovou část odůvodnění změny - bude obsahovat odůvodnění změny č.1 dle přílohy č. 7 vyhl. č. 500/2006 Sb.,
- Textovou část platného ÚP s vyznačením změn tj. úplné změnové (srovnávací) znění výroku změny

- Grafická část odůvodnění změny bude obsahovat:

Výkres širších vztahů (1:100 000)

Koordinační výkres (1:5 000),

Výkres předpokládaných záborů půdního fondu (1:5 000)

Výkres Dopravní a technické infrastruktury – energetika, spoje

Výkres Technická infrastruktura – Vodní hospodářství

Výkres Koncepce uspořádání krajiny

v rozsahu potřebném pro odůvodnění změny a dle pokynů pořizovatele.
Výkresová část může být po dohodě zpracovatele, obce a pořizovatele upravena.

Dále bude grafická část odůvodnění změny obsahovat úplné znění územního plánu po vydání změny:

- Výkres základního členění
- Hlavní výkres
- Výkres veřejně prospěšných staveb, opatření a asanací
- Koordinační výkres

Vyhotovení úplného znění ÚP Horní Lapač po vydání změny bude obsahovat:

- **Textovou část ÚP Horní Lapač** zahrnující právní stav po vydání změny
(tj. srovnávací znění textové části návrhu ÚP z odůvodnění změny po přijetí změn)

- **Grafickou část ÚP Horní Lapač** ve struktuře:

Výkres základního členění území (1:5 000),
Hlavní výkres (1:5 000) a Výkres veřejně prospěšných staveb, opatření a asanací (1:5 000),
Koordinační výkres (1:5 000),

- Změna územního plánu bude provedena nad aktuálním mapovým podkladem a za použití aktuálních dat ÚAP.
- Grafická i textová část změny územního plánu bude zpracována dle metodiky Zlínského kraje, která je zveřejněna na stránkách www.kr-zlinsky.cz odd. územního plánování.
- Změnu ÚP bude projektant v průběhu rozpracování konzultovat s pořizovatelem a obcí (min. 2 pracovní výbory).
- Návrh změny územního plánu bude odevzdán k veřejnému projednání ve 2 vyhotoveních v listinné podobě a 2x na CD
- Projektant se bude povinně účastnit veřejného projednání, včetně zajištění odborného výkladu
- Projektant bude spolupracovat na vyhodnocení výsledků z veřejného projednání
- Na základě výsledků veřejného projednání bude návrh změny ÚP upraven
- Změna bude předána pro vydání zastupitelstvem obce 1x v listinné a 1x v digitální podobě na CD.
- Po vydání zastupitelstvem obce bude změna odevzdána 2 x v listinné a 2x v digitální podobě na CD, současně bude odevzdáno úplné znění územního plánu po vydání jeho změny a to 3x v listinné podobě a 2x v digitální podobě na CD (ve formátu pdf , doc a dgn).
- Způsob odevzdání návrhu změny k projednání je možno po dohodě projektanta, pořizovatele a obce upravit.
- Před odevzdáním návrhu změny nechá projektant provést kontrolu dat digitálního zpracování podle metodiky na Krajském úřadu Zlínského kraje, odboru územního plánování a stavebního řádu. Výsledkem kontroly bude souhlasné vyjádření Zlínského kraje.
- Dokumentace bude opatřena autorizačním razítkem a vlastnoručním podpisem.

E.7. Požadavky na vyhodnocení předpokládaných vlivů územního plánu na udržitelný rozvoj území.

- V řešeném území se nenachází žádná evropsky významná lokalita nebo ptačí oblast.
- Nepředpokládají se žádné záměry, které by podléhaly vyhodnocení vlivu na životní prostředí.
- Vyhodnocení předpokládaných vlivů územního plánu na udržitelný rozvoj území nebude zpracováno.

Bude doplněno po projednání s DO.

F. POŽADAVKY A PODMÍNKY PRO VYHODNOCENÍ VLIVŮ NÁVRHU ZMĚNY ÚZEMNÍHO PLÁNU NA UDRŽITELNÝ ROZVOJ ÚZEMÍ (§ 19 Odst. 2 STAVEBNÍHO ZÁKONA), POKUD JE POŽADOVÁNO VYHODNOCENÍ VLIV NA ŽIVOTNÍ PROSTŘEDÍ NEBO NELZE VYLOUČIT VÝZNAMNÝ NEGATIVNÍ VLIV NA EVROPSKY VÝZNAMNOU LOKALITU NEBO PTAČÍ OBLAST

- Ve správním území obce Horní Lapač se nenachází evropsky významná lokalita ani ptačí oblast (NATURA 2000). Ze zprávy o uplatňování územního plánu nevyplývají žádné požadavky na změnu územního plánu, které by mohly vést k požadavku posouzení vlivu na životní prostředí.

Bude doplněno po projednání s DO.

G. POŽADAVKY NA ZPRACOVÁNÍ VARIANT ŘEŠENÍ NÁVRHU ZMĚNY ÚZEMNÍHO PLÁNU, JE-LI ZPRACOVÁNÍ VARIANT VYŽADOVÁNO

- Variantní řešení není požadováno.

H. NÁVRH NA POŘÍZENÍ NOVÉHO ÚZEMNÍHO PLÁNU, POKUD ZE SKUTEČNOSTÍ UVEDENÝCH POD PÍSMENY A) AŽ D) VYPLYNE POTŘEBA ZMĚNY, KTERÁ PODSTATNĚ OVLIVŇUJE KONCEPCI ÚZEMNÍHO PLÁNU

- Není stanoven požadavek na zpracování nového územního plánu. Potřeba pořízení nového územního plánu ze zprávy o uplatňování nevyplývá.

I. POŽADAVKY NA ELIMINACI, MINIMALIZACI NEBO KOMPENZACI NEGATIVNÍCH DOPADŮ NA UDRŽITELNÝ ROZVOJ ÚZEMÍ, POKUD BYLY VE VYHODNOCENÍ UPLATŇOVÁNÍ ÚZEMNÍHO PLÁNU ZJIŠTĚNY

- V rámci vyhodnocení uplatňování územního plánu nebyly zjištěny žádné požadavky na eliminaci, minimalizaci a kompenzaci negativních dopadů na udržitelný rozvoj území.

J. NÁVRHY NA AKTUALIZACI ZÁSAD ÚZEMNÍHO ROZVOJE

- V rámci vyhodnocení uplatňování územního plánu Horní Lapač není vznesen požadavek na aktualizaci Zásad územního rozvoje Zlínského kraje.

K. PROJEDNÁNÍ ZPRÁVY O UPLATŇOVÁNÍ ÚZEMNÍHO PLÁNU HORNÍ LAPAČ

Bude doplněno po projednání s DO.

K.1 Vyhodnocení vyjádření a stanovisek, uplatněných v rámci projednání Zprávy o uplatňování dle § 47 SZ.

Bude doplněno po projednání s DO.

K.2 Vyhodnocení připomínek

Bude doplněno po projednání s DO.

Změna územního plánu bude pořízena zkráceným postupem ve smyslu § 55a a § 55b stavebního zákona.

ZÁVĚR

Návrh zprávy o uplatňování Územního plánu Horní Lapač za uplynulé období 2017 – 2020 byl ve smyslu § 55 odst. 1 stavebního zákona před jeho schválením zastupitelstvem obce projednán přiměřeně v souladu s § 47 odst. 1 - 4 stavebního zákona.

Na základě výsledků projednání byl návrh zprávy o uplatňování upraven a předložen zastupitelstvu obce Horní Lapač projednání a k schválení.

Údaje o schválení zprávy

Zpráva o uplatňování Územního plánu Horní Lapač v uplynulém období 2017-2020 byla projednána Zastupitelstvem obce dne xx.xx.xxxx usnesením č. x/x/xxxx.