

Odborné posouzení možného ovlivnění lokalit soustavy Natura 2000 realizací koncepce: „Územní plán Kroměříž“



Zpracoval: RNDr. Marek Banaš, Ph.D.,
osoba autorizovaná k provádění posouzení podle §45i, §67 zákona
č. 114/1992 Sb., v platném znění, soudní znalec v oboru ochrana přírody

Spolupráce:
Mgr. Eva Zahradníková

Ekogroup Czech s.r.o., č.p. 52, 783 16 Dolany (okr. Olomouc)

<http://www.ekogroup.cz>, tel. 605-567905, pevná 583-034674, email: banas@ekogroup.cz



Srpen 2019

Obsah:

1. Úvod.....	4
1.1 Zadání a cíl hodnocení	4
2. Údaje o územním plánu	4
2.1 Název územního plánu a označení jeho pořizovatele.....	4
2.2 Přehled obsahu a navržených variant řešení návrhu územního plánu a hlavních důvodů pro jejich výběr.....	4
3. Zhodnocení dostatečnosti podkladů pro zpracování posouzení vlivů návrhu ÚP a jeho jednotlivých variant a výčet použitých zdrojů	5
4. Výčet evropsky významných lokalit a ptačích oblastí, které budou pravděpodobně územním plánem ovlivněny, jejich charakteristika a zdůvodnění jejich výběru	6
4.1 Charakteristika evropsky významných lokalit a uvedení jejich předmětů ochrany	6
5. Identifikace předmětů ochrany evropsky významných lokalit a ptačích oblastí, které budou pravděpodobně územním plánem ovlivněny, včetně jejich charakteristiky zaměřené na současný stav území, cíle ochrany a zdůvodnění jejich výběru.....	8
6. Výsledky návštěvy a terénních šetření na území EVL a PO, které budou pravděpodobně územním plánem ovlivněny	10
7. Identifikace a popis předpokládaných vlivů jednotlivých součástí návrhu ÚP na EVL, PO a jejich předměty ochrany, vyhodnocení významnosti vlivů, vč. kumulativních a synergických vlivů	12
7.1 Metodika hodnocení vlivů návrhu ÚP na evropsky významné lokality a ptačí oblasti a jejich předměty ochrany.....	12
7.2 Popis a vyhodnocení přímých a nepřímých vlivů návrhu ÚP na evropsky významné lokality a ptačí oblasti a jejich předměty ochrany.....	14
8. Upozornění na budoucí možné střety vyplývající z vymezení územních rezerv v ÚP.....	16
9. Porovnání variant řešení ÚP z hlediska očekávaných vlivů	17
10. Opatření k prevenci, vyloučení nebo snížení očekávaných nepříznivých vlivů územního plánu, včetně odůvodnění jejich stanovení.....	17
11. Závěr posouzení z hlediska významnosti vlivu a konstatování zda územní plán má významný negativní vliv na předměty ochrany anebo celistvost EVL a PO	18
12. Seznam použité literatury, dokumentace a dalších podkladů	19

Vysvětlení zkratk a vybraných pojmů:

EVL: Evropsky významná lokalita

Naturové hodnocení: dokument vypracovaný pro potřeby naturového posouzení osobou autorizovanou podle § 45i odst. 3 ZOPK, který je v daných případech součástí oznámení, dokumentace, posudku anebo vyhodnocení podle ZPV.

OOP: Orgán ochrany přírody

PO: Ptačí oblast

ZOPK: Zákon č. 114/1992 Sb. o ochraně přírody a krajiny, v platném znění

ZPV: Zákon č. 100/2001 Sb. o posuzování vlivů na životní prostředí, v platném znění

1. Úvod

1.1 Zadání a cíl hodnocení

Předmětem předkládaného odborného posouzení je zhodnocení vlivu realizace koncepce: „Územní plán Kroměříž“ na evropsky významné lokality a ptačí oblasti. Předložené odborné posouzení procesně nenahrazuje naturové hodnocení ve smyslu §45i zák. 114/1992 Sb., o ochraně přírody a krajiny, v platném znění. Zpracovatelem odborného posouzení je RNDr. Marek Banaš, Ph.D. Cílem předloženého posouzení je zjistit, zda koncepce může mít významný negativní vliv na předměty ochrany a celistvost konkrétních evropsky významných lokalit, nebo ptačích oblastí.

2. Údaje o územním plánu

2.1 Název územního plánu a označení jeho pořizovatele

Předmětem posouzení je: „Územní plán Kroměříž“ ve fázi návrhu ÚP. Pořizovatelem návrhu ÚP je Městský úřad Kroměříž, Odbor stavební úřad, Oddělení územního plánování a státní památkové péče, 1. máje 3191, 767 01 Kroměříž.

2.2 Přehled obsahu a navržených variant řešení návrhu územního plánu a hlavních důvodů pro jejich výběr

Zájmovým územím návrhu ÚP Kroměříž je administrativní obvod města Kroměříž, jenž se nachází ve Zlínském kraji.

Obr. 1: Situační mapa polohy zájmového území města Kroměříž (podkladová data: www.mapy.cz).



Předmětem návrhu ÚP je návrh 129 zastavitelných ploch, 67 ploch přestavby a řady nezastavitelných ploch v k.ú. Kroměříž, Vážany, Kotojedy, Bílany, Miňůvky, Postoupky, Hradisko, Trávník, Tešovice, Drahlav a Zlámanka. Podrobný soupis ploch je uveden ve výrokové části návrhu ÚP (Kolektiv 2019). Hlavním cílem navrženého územního plánu je vytvoření podmínek pro budoucí rozvoj řešeného území města Kroměříž, a to zejména dostatečnou nabídkou ploch pro obytnou a smíšenou obytnou výstavbu, sport, občanské vybavení, rekreaci, smíšenou výrobu a potřebné plochy dopravní a technické infrastruktury. Dále jsou v ÚP navrženy plochy krajinné zeleně a další plochy přírodního charakteru.

Součástí návrhu ÚP je i vymezení 14 územních rezerv – šesti ploch smíšených obytných, čtyř ploch bydlení, dvou ploch veřejných prostranství, jedné plochy pro silniční dopravu a jedné plochy pro vodní dopravu - pro kanál Dunaj-Odra-Labe. Tyto územní rezervy nejsou v souladu s metodickým pokynem MŽP a MMR podrobněji hodnoceny – v kap. 8 je pouze poukázáno na případné územní střety s lokalitami soustavy Natura 2000.

Navržené varianty řešení

Návrh změny územního plánu města Kroměříž je předložen v jediné variantě. Kromě navržené (aktivní) varianty lze definovat nulovou variantu, která znamená absenci návrhu nového územního plánu a zachování stávajícího, pro rozvoj města již nevyhovujícího územního plánu.

3. Zhodnocení dostatečnosti podkladů pro zpracování posouzení vlivů návrhu ÚP a jeho jednotlivých variant a výčet použitých zdrojů

Předložené odborné posouzení se metodicky opírá o ustanovení zákona č.114/1992 Sb., zák. 100/2001 Sb., v platných zněních, metodické pokyny MŽP ČR, směrnici o ptácích 79/409/EHS, směrnici o stanovištích 92/43/EHS Evropské komise (viz MŽP 2007, MŽP 2018, Kolektiv 2001, 2001a) a metodické příručky k naturovému posuzování (viz MŽP 2011) v rozsahu přiměřeném účelu předloženého odborného posouzení.

Předložené posouzení vychází z textu předložené koncepce – verze ze srpna 2019 (Kolektiv 2019), stanovisek příslušných orgánů ochrany přírody, znalosti lokalit Natura 2000 v zájmovém území zpracovatelem odborného posouzení a zpracování dalších odborných podkladů (viz seznam literatury).

Podrobný popis jednotlivých aspektů koncepce a jejich vlivů na dílčí složky životního prostředí nejsou předmětem tohoto odborného vyjádření. Další informace lze získat zejména v textu koncepce a ve vyhodnocení SEA dle ZPV.

K návrhu zadání posuzované koncepce bylo Krajským úřadem Zlínského kraje vydáno stanovisko dle §45i zák. č. 114/1992, Sb., v platném znění vylučující její vliv na lokality soustavy Natura 2000 (č.j. KUZL 34122/2015 ze dne 8.6.2015). Předložené odborné posouzení je zpracováno na žádost pořizovatele ÚP (Městský úřad Kroměříž), neboť jsou oproti zadání ÚP v aktuálním předloženém návrhu ÚP obsaženy některé plochy v kolizi s lokalitami soustavy Natura 2000.

Pozornost odborného posouzení byla zaměřena na návrhovou část koncepce (návrhu ÚP), která obsahuje návrhy konkrétních záměrů, tedy změn funkčního využití území. Některé navrhované změny využití území mohou potenciálně ovlivnit území EVL, resp. jejich

předměty ochrany. Hodnocení návrhu ÚP nebylo prováděno metodou *ex ante* (tedy současně se zpracováním samotné koncepce – návrhu ÚPD). Podklady dodané zadavatelem, provedený terénní průzkum i zpracování ostatních digitálních a tištěných podkladů (viz seznam literatury) byly dostatečné pro provedení hodnocení.

4. Výčet evropsky významných lokalit a ptačích oblastí, které budou pravděpodobně územním plánem ovlivněny, jejich charakteristika a zdůvodnění jejich výběru

Do severního okraje řešeného území zasahuje evropsky významná lokalita (EVL) Morava - Chropyňský luh (CZ0714085), v severovýchodní části zájmového území se nachází EVL Stonáč (CZ0723424).

Dále je řešen pouze případný vliv návrhu ÚP na předměty ochrany a celistvost **Morava - Chropyňský luh** a **EVL Stonáč**. Eventuální vliv koncepce na ostatní lokality soustavy Natura 2000, resp. jejich předměty ochrany lze vzhledem k jejich značné vzdálenosti a priori vyloučit.

4.1 Charakteristika evropsky významných lokalit a uvedení jejich předmětů ochrany

Základní popis EVL Morava - Chropyňský luh (CZ0714085):

Tato evropsky významná lokalita zahrnuje řeku Moravu od Nemilan (jižně od Olomouce) po Chropyni a její okolí - aluviální louky a lesy, mokřady a tůňe, šterkovny severně od silnice Kojetín - Chropyně s navazujícím lužním lesem a lučními enklávami nacházející se mezi Kojetínem, Chropyní, Tovačovem a Kroměříží. Předmětem ochrany této EVL jsou následující typy přírodních stanovišť:

- 3150 – Přirozené eutrofní vodní nádrže s vegetací typu *Magnopotamion* nebo *Hydrocharition*
- 6430 – Vlhkomilná vysokobylinná lemová společenstva nížin a horského až alpského stupně
- 6510 – Extenzivní sečené louky nížin až podhůří (*Arrhenatherion*, *Brachypodio-Centaureion nemoralis*)
- 91E0 – Smíšené jasanovo-olšové lužní lesy temperátní a boreální Evropy (*Alno-Padion*, *Alnion incanae*, *Salicion albae*)
- 91F0 – Smíšené lužní lesy s dubem letním (*Quercus robur*), jilmem vazem (*Ulmus laevis*), j. habrolistým (*U. minor*), jasanem ztepilým (*Fraxinus excelsior*) nebo j. úzkolistým (*F. angustifolia*) podél velkých řek atlantské a středoevropské provincie (*Ulmion minoris*)

Dále jsou předmětem ochrany tyto evropsky významné druhy: bobr evropský (*Castor fiber*), čolek velký (*Triturus cristatus*), hrouzek Kesslerův (*Gobio kesslerii*), modrásek bahenní (*Maculinea nausithous*) a ohniváček černočárny (*Lycaena dispar*).

Základní popis EVL Stonáč (CZ0723424):

Tato evropsky významná lokalita zahrnuje úsek potoka Stonáč mezi obcí Bílany a železniční tratí Kroměříž - Hulín, cca 2 km SV od Kroměříže. Předmětem ochrany této EVL je kuňka ohnivá (*Bombina bombina*).

Z posuzovaného návrhu ÚP vyplývá, že některé navržené změny využití území jsou v prostorové kolizi s výše uvedenými evropsky významnými lokalitami či se nachází v jejich bezprostřední blízkosti a mohou je tak potenciálně negativně ovlivnit.

5. Identifikace předmětů ochrany evropsky významných lokalit a ptačích oblastí, které budou pravděpodobně územním plánem ovlivněny, včetně jejich charakteristiky zaměřené na současný stav území, cíle ochrany a zdůvodnění jejich výběru

V následující tabulce je uveden přehled všech předmětů ochrany dotčených EVL a na základě vlastní analýzy a dat mapování biotopů AOPK ČR je stanoveno riziko potenciálního dotčení jednotlivých předmětů ochrany hodnoceným návrhem ÚP.

Tab. 1: Riziko dotčení jednotlivých předmětů ochrany EVL Morava – Chropýňský luh hodnoceným návrhem ÚP.

předmět ochrany	možné dotčení hodnocenou koncepcí
3150 - Přirozené eutrofní vodní nádrže s vegetací typu <i>Magnopotamion</i> nebo <i>Hydrocharition</i>	ne - v místě navržených ploch změn využití území se tento biotop nevyskytuje
6430 - Vlhkomilná vysokobylinná lemová společenstva nížin a horského až alpínského stupně	ne - v místě navržených ploch změn využití území se tento biotop nevyskytuje
6510 - Extenzivní sečené louky nížin až podhůří (<i>Arrhenatherion</i> , <i>Brachypodio-Centaureion nemoralis</i>)	ne - v místě navržených ploch změn využití území se tento biotop nevyskytuje
91E0* - Smíšené jasanovo-olšové lužní lesy temperátní a boreální Evropy (<i>Alno-Padion</i> , <i>Alnion incanae</i> , <i>Salicion albae</i>)	ne - v místě navržených ploch změn využití území se tento biotop nevyskytuje
91F0 - Smíšené lužní lesy s dubem letním (<i>Quercus robur</i>), jilmem vazem (<i>Ulmus laevis</i>), j. habrolistým (<i>U. minor</i>), jasanem ztepilým (<i>Fraxinus excelsior</i>) nebo j. úzkolistým (<i>F. angustifolia</i>) podél velkých řek atlantské a středoevropské provincie (<i>Ulmenion minoris</i>)	ano - tento biotop se vyskytuje v místě ploch technické infrastruktury (T*) východně od silnice II/435
bobr evropský (<i>Castor fiber</i>)	ne - v místě navržených ploch změn využití území se tento druh ani jeho potenciálně vhodný biotop nevyskytuje
čolek velký (<i>Triturus cristatus</i>)	ne - v místě navržených ploch změn využití území se tento druh ani jeho potenciálně vhodný biotop nevyskytuje
hrouzek Kesslerův (<i>Gobio kesslerii</i>)	ne - v místě navržených ploch změn využití území se tento druh ani jeho potenciálně vhodný biotop nevyskytuje
modrásek bahenní (<i>Maculinea nausithous</i>)	ne - v místě navržených ploch změn využití území se tento druh ani jeho potenciálně vhodný biotop nevyskytuje
ohniváček černočárny (<i>Lycaena dispar</i>)	ne - v místě navržených ploch změn využití území se tento druh ani jeho potenciálně vhodný biotop nevyskytuje

Tab. 2: Riziko dotčení jednotlivých předmětů ochrany EVL Stonáč hodnoceným návrhem ÚP.

předmět ochrany	možné dotčení hodnocenou koncepcí
kuňka ohnivá (<i>Bombina bombina</i>)	ano - tento druh a jeho potenciálně vhodný biotop se vyskytuje v místě ploch technické infrastruktury (T*) jižně od Bílan

Shrnutí k identifikaci dotčených lokalit soustavy Natura 2000 a jejich předmětů ochrany:

Na základě provedené analýzy byl stanoven jako potenciálně dotčený realizací návrhu ÚP jeden předmět ochrany EVL Morava - Chropyňský luh:

- 91F0 – Smíšené lužní lesy s dubem letním (*Quercus robur*), jilmem vazem (*Ulmus laevis*), j. habrolistým (*U. minor*), jasanem ztepilým (*Fraxinus excelsior*) nebo j. úzkolistým (*F. angustifolia*) podél velkých řek atlantské a středoevropské provincie (*Ulmion minoris*)

a jeden předmět ochrany EVL Stonáč:

- kuňka ohnivá (*Bombina bombina*)

Negativní ovlivnění ostatních předmětů ochrany výše uvedených EVL je možné vyloučit.

91F0 – Smíšené lužní lesy s dubem letním (*Quercus robur*), jilmem vazem (*Ulmus laevis*), j. habrolistým (*U. minor*), jasanem ztepilým (*Fraxinus excelsior*) nebo j. úzkolistým (*F. angustifolia*) podél velkých řek atlantské a středoevropské provincie (*Ulmion minoris*):

Dané přírodní stanoviště se vyskytuje na přibližně 58 % území této EVL. Obecně hlavním ohrožením pro toto stanoviště je narušování vodního režimu krajiny, zejména odvodňování, výsadba hybridních topolů a jiných nepůvodních dřevin a přezvěření.

Výskyt tohoto typu přírodního stanoviště na území EVL byl zjištěn na několika plochách technické infrastruktury pro protipovodňová opatření (T*) východně od silnice II/435 – viz kap. 6.

Vzhledem k překryvu některých výše uvedených navržených ploch změn využití území a daného stanoviště **je uvedený typ přírodního stanoviště dále předmětem hodnocení.**

kuňka ohnivá (*Bombina bombina*):

Kuňka ohnivá tvoří na území této EVL stálou populaci v oblasti Střední Moravy. Obecně hlavním ohrožením pro tento druh je změna vodního režimu území, znečištění z blízké zástavby a případné významné zazemnění mělkých tůní na území EVL.

Navržená plocha bydlení č. 351 se nachází v bezprostřední blízkosti této EVL, některé plochy technické infrastruktury pro protipovodňová opatření (T*) jižně od Bílan zasahují do prostoru EVL. Výskyt potenciálně vhodného biotopu pro tento druh byl zjištěn na několika plochách technické infrastruktury (T*) jižně od Bílan, na ploše č. 351 se nenachází biotop tohoto druhu – viz kap. 6.

Vzhledem k překryvu některých výše uvedených navržených ploch změn využití území a potenciálního biotopu daného druhu **je kuňka ohnivá dále předmětem hodnocení.**

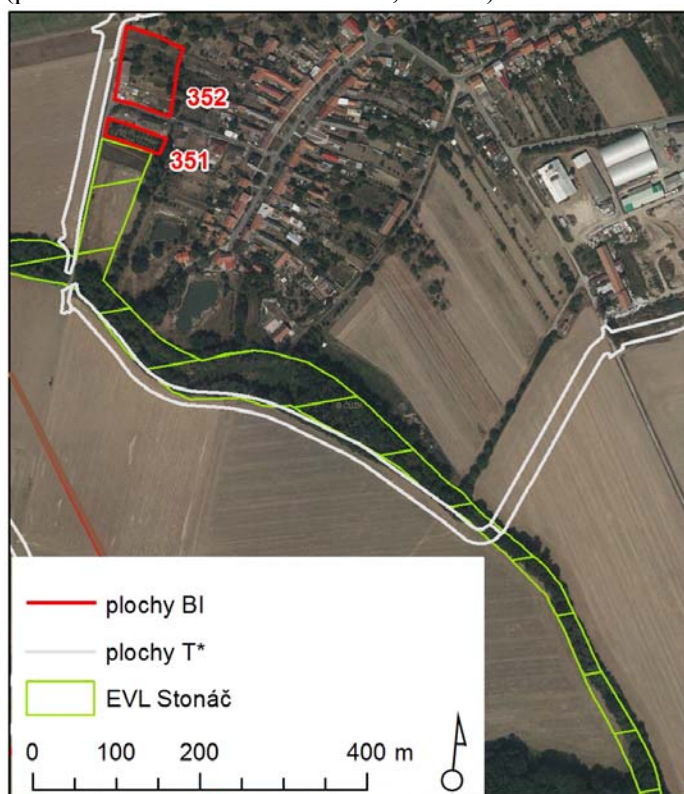
6. Výsledky návštěvy a terénních šetření na území EVL a PO, které budou pravděpodobně územním plánem ovlivněny

Při úvodním screeningu předloženého návrhu ÚPD (viz kap. 5) bylo konstatováno, že v případě několika navržených ploch v rámci hodnoceného návrhu ÚP Kroměříž lze vyslovit riziko možného ovlivnění lokalit Natura 2000. Důvodem je skutečnost, že se tyto plochy nachází na území EVL Morava – Chropyňský luh a EVL Stonáč či v jejich bezprostřední blízkosti.

Níže jsou prezentovány výsledky terénního průzkumu provedeného na uvedených návrhových plochách v srpnu 2019, včetně informací o identifikaci biotopů a případném výskytu předmětů ochrany lokalit soustavy Natura 2000 dle terénního průzkumu a databáze AOPK.

Komentář k jednotlivým potenciálně kolizním plochám a záměrům:

Obr. 2: Zobrazení ploch technické infrastruktury (T*) č. 1200, 1201, 1214 a 1215 a plochy bydlení (BI) č. 351 ve vztahu k území EVL Stonáč na podkladu leteckého snímku (podkladová data: Kolektiv 2019, ČÚZK).



plochy technické infrastruktury (T*) č. 1200, 1201, 1214 a 1215 jižně od Bílan a plocha individuálního bydlení (BI) č. 351

Plochy technické infrastruktury jsou vymezeny pro realizaci protipovodňových opatření na základě studie proveditelnosti: „Návrhy efektivních opatření ke snížení povodňových rizik v dílčím povodí Moravy - lokalita Kroměříž“ (Agroprojekt PSO s.r.o. 2015). Dle citované studie má být v plochách vybudován zemní val. Plochy technické infrastruktury jsou vymezeny zejména v místě stávajících polí mimo území EVL Stonáč, ale místy zasahují i přímo do území EVL a do potenciálního biotopu kuňky ohnivě, která je předmětem ochrany této EVL. Realizace těchto ploch si vyžádá maloplošné kácení břehových porostů a realizaci významných terénních úprav. Podrobné hodnocení možných vlivů této plochy na předměty ochrany EVL Stonáč je obsaženo v kap. 7.

Plocha bydlení č. 351 je navržena v bezprostřední blízkosti EVL Stonáč. V místě plochy se nachází oplocený ovocný sad. Na ploše se nenachází potenciálně vhodný biotop pro kuňku ohnivou, která je předmětem ochrany této EVL. Vliv plochy č. 351 na EVL Stonáč, resp. její předmět ochrany a celistvost lze proto vyloučit a není dále hodnocen.

Obr. 3: Zobrazení ploch technické infrastruktury (T*) č. 1209-1213 ve vztahu k území EVL Morava – Chropyňský luh na podkladu leteckého snímku (podkladová data: Kolektiv 2019, ČÚZK).

**plochy technické infrastruktury (T*) č. 1209-1213 východně od silnice II/435**

Tyto plochy technické infrastruktury jsou vymezeny pro realizaci protipovodňových opatření na základě studie proveditelnosti: „Návrhy efektivních opatření ke snížení

povodňových rizik v dílčím povodí Moravy - lokalita Kroměříž“ (Agroprojekt PSO s.r.o. 2015). Dle citované studie má být v plochách vybudován zemní val. V místě některých těchto ploch vymezených na území EVL Morava – Chropyňský luh se nachází lesní porosty klasifikované dle dat mapování biotopů AOPK ČR jako přírodní stanoviště 91F0, které je předmětem ochrany této EVL. Realizace těchto ploch si vyžádá kácení břehových porostů a realizaci významných terénních úprav. Podrobné hodnocení možných vlivů těchto ploch na přírodní stanoviště 91F0 - předmět ochrany EVL Morava – Chropyňský luh je obsaženo v kap. 7.

7. Identifikace a popis předpokládaných vlivů jednotlivých součástí návrhu ÚP na EVL, PO a jejich předměty ochrany, vyhodnocení významnosti vlivů, vč. kumulativních a synergických vlivů

7.1 Metodika hodnocení vlivů návrhu ÚP na evropsky významné lokality a ptačí oblasti a jejich předměty ochrany

Pozornost předloženého odborného posouzení byla zaměřena na vyhodnocení možných vlivů navržené koncepce na vybrané (potenciálně dotčené) předměty ochrany EVL Morava – Chropyňský luh a EVL Stonáček, u nichž bylo stanoveno potenciální riziko jejich negativního ovlivnění, a na ekologickou integritu lokalit

Eventuální vliv koncepce na ostatní lokality soustavy Natura 2000, resp. jejich předměty ochrany lze vzhledem k jejich značné vzdálenosti a priori vyloučit.

Za referenční cíl pro vyhodnocení vlivu koncepce na evropsky významné lokality a ptačí oblasti bylo v souladu s metodickými doporučeními Evropské komise (viz Kolektiv 2001, Kolektiv 2001a) a platnou legislativou zvoleno: zachování příznivého stavu z hlediska ochrany pro předměty ochrany evropsky významných lokalit a ptačích oblastí (typy přírodních stanovišť, evropsky významné druhy, ptačí druhy). Jako konkrétní metoda pro vyhodnocení vlivů koncepce bylo zvoleno slovní vyhodnocení všech potenciálně relevantních vlivů koncepce.

Významnost vlivů byla hodnocena podle následující stupnice, jež je navržena metodickým doporučením MŽP ČR (viz MŽP ČR 2007):

Hodnota	Termín	Popis
-2	Významný negativní vliv	Negativní vliv dle odst. 9 § 45i zákona č. 114/1992 Sb., v platném znění Vylučuje realizaci koncepce (resp. koncepci je možné realizovat pouze v případech určených dle odst. 9 a 10 § 45i zákona) Významný rušivý až likvidační vliv na stanoviště či populaci druhu nebo její podstatnou část; významné narušení ekologických nároků stanoviště nebo druhu, významný zásah do biotopu nebo do přirozeného vývoje druhu. Vyplývá ze zadání koncepce, nelze jej eliminovat (resp. eliminace by byla možná jen vypuštěním problémového dílčího úkolu – záměru, opatření atd.).
-1	Mírně negativní vliv	Omezený/mírný/nevýznamný negativní vliv Nevylučuje realizaci koncepce. Mírný rušivý vliv na stanoviště či populaci druhu; mírné narušení ekologických nároků stanoviště nebo druhu, okrajový zásah do biotopu nebo do přirozeného vývoje druhu. Je možné jej vyloučit navrženými zmírňujícími opatřeními.
0	Bez vlivu	Koncepce, resp. její dílčí úkoly nemají žádný vliv.
+1	Mírně pozitivní vliv	Mírný příznivý vliv na stanoviště či populaci druhu; mírné zlepšení ekologických nároků stanoviště nebo druhu, mírný příznivý zásah do biotopu nebo do přirozeného vývoje druhu.
+2	Významný pozitivní vliv	Významný příznivý vliv na stanoviště či populaci druhu; významné zlepšení ekologických nároků stanoviště nebo druhu, významný příznivý zásah do biotopu nebo do přirozeného vývoje druhu.
?	Vliv nelze vyhodnotit	Z obecného zadání koncepce není možné vyhodnotit vliv (jedná se o nedostatečnost dat na straně koncepce, resp. jí plánovaných úkolů, která je způsobena obecnou povahou dílčího úkolu/opatření).

Konkrétní indikátory, jež definují hladinu významného negativního vlivu dle odst. 9 § 45i ZOPK, resp. dle směrnice o stanovištích (92/43/EEC) lze stanovit na základě analogie s přístupem používaným při hodnocení míry významnosti vlivů v jiných evropských zemích (Percival 2001, Bernotat 2007).

Za významný negativní vliv je typicky považována přímá a trvalá ztráta části stanoviště druhu či typu přírodního stanoviště, které jsou předmětem ochrany EVL nebo PO. Za jedno z významných kritérií (hladina významnosti vlivu) lze konkrétně považovat likvidaci minimálně 1%, resp. řádově nižších jednotek % rozlohy typu přírodního stanoviště či 1%, resp. řádově nižších jednotek % velikosti populace evropsky významného druhu na území dané EVL nebo ptačího druhu na území ptačí oblasti (Bernotat 2007, Percival 2001, MŽP 2011).

V předloženém hodnocení jsou za indikátory významně negativního vlivu na předměty ochrany a celistvost EVL považovány zejména eventuální zábory přírodních stanovišť a významné změny určujících ekologických podmínek, jež zajišťují příznivý stav předmětů ochrany (vhodná struktura biotopu, dostatečná kvalita přírodního prostředí, příznivý hydričkový režim stanovišť, významná fragmentace prostředí apod.).

7.2 Popis a vyhodnocení přímých a nepřímých vlivů návrhu ÚP na evropsky významné lokality a ptačí oblasti a jejich předměty ochrany

Provedeným vyhodnocením navržených ploch změn využití území bylo zjištěno, že se několik ploch technické infrastruktury (T*) východně od silnice II/435 nachází na území EVL Morava – Chropyňský luh, několik ploch technické infrastruktury (T*) jižně od Bílan se nachází na území EVL Stonáč a jedna plocha bydlení (č. 351) zasahuje do její bezprostřední blízkosti. Na základě provedeného screeningu je dále hodnocen vliv koncepce na:

- přírodní stanoviště 91F0 - předmět ochrany EVL Morava – Chropyňský luh a celistvost EVL
- kuňku ohnivou – předmět ochrany EVL Stonáč a celistvost EVL

Vliv dalších ploch změn využití území na ostatní předměty ochrany těchto EVL byl vyloučen již při úvodním screeningu v kap. 5 a 6.

7.2.1 Vyhodnocení vlivu koncepce na předměty ochrany EVL Morava – Chropyňský luh

91F0 – Smíšené lužní lesy s dubem letním (*Quercus robur*), jilmem vazem (*Ulmus laevis*), j. habrolistým (*U. minor*), jasanem ztepilým (*Fraxinus excelsior*) nebo j. úzkolistým (*F. angustifolia*) podél velkých řek atlantské a střeoevropské provincie (*Ulmion minoris*):

Z provedeného terénního průzkumu a dat mapování biotopů AOPK ČR (viz kap. 6) vyplynulo, že v porostech tohoto typu přírodního stanoviště se na území EVL nachází několik ploch technické infrastruktury pro protipovodňová opatření východně od silnice II/435. Lesní porosty na inkriminovaných plochách jsou dle dat mapování biotopů AOPK ČR kvalitní a reprezentativní, nicméně je třeba dodat, že plochy jsou navrženy v okrajové části těchto lesních porostů v přímé vazbě na silnici II. třídy.

Při realizaci navržených změn využití území lze očekávat vykácení části ploch přírodního stanoviště 91F0, realizaci zemních prací v místě plánovaného zemního valu a disturbancí okolí v důsledku stavebních prací. Realizace ploch si vyžádá spíše drobnější zábery liniového charakteru. Lze důvodně předpokládat, že celkový zábor nebude ani při součtu ostatních záborů ploch přírodního stanoviště 91F0 na území EVL Morava – Chropyňský luh (kumulativní vliv) zdaleka překračovat hodnotu **1%**. Hodnotu 1%, resp. řádově nižší jednotky procent, lze považovat za indikativní z hlediska stanovení hladiny významně negativního vlivu na úrovni celé EVL (viz kap. 7.1).

V souvislosti s realizací výše uvedených ploch technické infrastruktury nelze vyloučit riziko uložení deponií v prostoru EVL, antropofytizaci lesních porostů na území EVL apod. Z tohoto důvodu byla u těchto návrhových ploch navržena konkrétní doporučení pro snížení vlivu jejich realizace na EVL a její předmět ochrany (viz kap. 10).

Na základě výše provedeného rozboru lze konstatovat **mírně negativní ovlivnění** (-1 dle stupnice hodnocení) **přírodního stanoviště 91F0** realizací navržené koncepce.

7.2.2 Vyhodnocení vlivu koncepce na předměty ochrany EVL Stonáč

Kučka ohnivá (*Bombina bombina*):

Z provedeného terénního průzkumu (viz kap. 6) vyplynulo, že v přímé kolizi s potenciálním biotopem tohoto druhu na území EVL se nachází několik ploch technické infrastruktury pro protipovodňová opatření jižně od Bílan.

Při realizaci navržených změn využití území lze očekávat vykácení části břehových a lesních porostů na území EVL, realizaci zemních prací v místě plánovaného zemního valu a disturbanci okolí v důsledku stavebních prací. Nelze také vyloučit přímé kolize stavebních strojů s jedinci kučky v jednotlivých vývojových stádiích.

Z tohoto důvodu byla u těchto návrhových ploch navržena konkrétní doporučení pro snížení vlivu jejich realizace na EVL a její předmět ochrany (viz kap. 10).

Na základě výše provedeného rozboru lze konstatovat **nulové až mírně negativní ovlivnění** (0 až -1 dle stupnice hodnocení) **kučky ohnivé** realizací navržené koncepce.

7.3 Hodnocení vlivů návrhu ÚP na celistvost evropsky významných lokalit a ptačích oblastí

7.3.1 Metodika hodnocení významnosti vlivů na celistvost lokalit

Úvodem je vhodné uvést, že celistvostí u EVL/PO obecně rozumíme udržení kvality lokality z hlediska naplňování jejich ekologických funkcí ve vztahu k předmětům ochrany. V dynamickém pojetí jde o schopnost ekosystémů nadále fungovat způsobem, který je příznivý pro předměty ochrany z hlediska zachování, popř. zlepšení jejich stávajícího stavu. Celistvost lokality je zachována, pokud má lokalita vysoký potenciál pro zabezpečení cílů ochrany, má zachovány ekologické funkce, samočisticí a obnovné schopnosti v rámci své dynamiky (MŽP 2007).

V souladu s metodickým doporučením MŽP (viz MŽP 2007) se hodnocení vlivů záměru na celistvost EVL Morava – Chropyňský luh a EVL Stonáč zaměřilo na zjištění, zda koncepce:

- způsobuje změny důležitých ekologických funkcí
- významně redukuje plochy výskytu předmětu ochrany EVL
- redukuje diverzitu lokality
- vede ke fragmentaci lokality
- vede ke ztrátě nebo redukcí klíčových charakteristik lokality, na nichž závisí stav předmětu ochrany
- narušuje naplňování cílů ochrany lokality

7.3.2 Výsledky hodnocení významnosti vlivů na celistvost lokalit

Relevantní argumenty pro vyhodnocení vlivů záměru na celistvost lokalit (ekologickou integritu) jsou obsaženy již v předchozím hodnocení vlivů záměru na předměty ochrany EVL Morava – Chropyňský luh a EVL Stonáč. Pro detailní popis ekologických souvislostí je tedy vhodné odkázat na zmíněné hodnocení (viz kap. 7.2).

Vyhodnocení eventuálního vyvolání změn důležitých ekologických funkcí EVL a PO:

Na základě podrobného vyhodnocení vlivů realizace hodnocené koncepce lze konstatovat, že nedojde k významné změně ekologických funkcí okolních přirozených biotopů a tím pádem k významnému negativnímu ovlivnění předmětů ochrany dotčených EVL.

Vyhodnocení eventuální významné redukce ploch výskytu předmětů ochrany EVL a PO:

Lze konstatovat, že realizací předložené koncepce nedojde k významné redukci ploch výskytu dotčených předmětů ochrany EVL Morava – Chropýňský luh a EVL Stonáč.

Vyhodnocení eventuální významné redukce diverzity EVL a PO:

Za významně negativní redukci diverzity EVL a PO lze považovat případnou eliminaci výskytu či výrazné snížení početnosti některého ze stávajících předmětů ochrany (evropsky významných druhů či ptačích druhů), resp. diagnostických, typických či ochránářsky významných druhů na plochách výskytu typů přírodních stanovišť – předmětů ochrany v důsledku realizace koncepce.

Realizace koncepce nebude znamenat eliminaci výskytu či významné snížení početnosti předmětů ochrany na území EVL Morava – Chropýňský luh a EVL Stonáč.

Vyhodnocení eventuální významné fragmentace EVL a PO:

V důsledku realizace předložené koncepce nedojde k významné fragmentaci stávajícího přirozeného prostředí předmětů ochrany EVL Morava – Chropýňský luh a EVL Stonáč.

Vyhodnocení eventuální významné ztráty nebo redukce klíčových charakteristik EVL a PO, na nichž závisí stav předmětů ochrany:

Realizaci předložené koncepce lze hodnotit jako nevýznamnou z hlediska redukce klíčových charakteristik EVL, na nichž závisí udržení příznivého stavu předmětů ochrany EVL Morava – Chropýňský luh a EVL Stonáč.

Vyhodnocení eventuálního významného narušení cílů ochrany EVL a PO:

Lze konstatovat nevýznamné narušení cílů ochrany EVL Morava – Chropýňský luh a EVL Stonáč v důsledku realizace koncepce.

Závěrečné shrnutí hodnotící míru ovlivnění celistvosti lokalit:

Z provedeného hodnocení vyplývá, že **nedojde k významně negativnímu** ovlivnění ekologické integrity dotčených EVL v důsledku navržených změn využití území.

8. Upozornění na budoucí možné střety vyplývající z vymezení územních rezerv v ÚP

V rámci posuzovaného návrhu ÚP je navrženo celkem 14 územních rezerv. Jedna z nich je navržena pro vodní dopravní cestu – kanál Dunaj-Odra-Labe a zasahuje do obou EVL nacházejících se ve správním území města Kroměříž. V souvislosti s budoucí realizací této rezervy nelze do budoucna vyloučit významné negativní ovlivnění EVL Morava – Chropýňský luh a EVL Stonáč.

Ostatní navržené územní rezervy se nachází v dostatečné vzdálenosti od území EVL Morava – Chropýňský luh a EVL Stonáč a jejich vliv na předměty ochrany a celistvost těchto EVL je možné vyloučit.

9. Porovnání variant řešení ÚP z hlediska očekávaných vlivů

Realizace nulové varianty znamená zachování současného stavu území, tedy zachování platného ÚP města Kroměříž. Tato skutečnost by však znamenala výraznou překážku dalšího rozvoje města.

Provedení aktivní varianty (předložené koncepce) neznamená významné negativní ovlivnění území EVL Morava – Chropýňský luh a EVL Stonáč ani dalších lokalit soustavy Natura 2000.

Lze tedy konstatovat, že je významnost vlivů obou variant na lokality Natura 2000 srovnatelná.

10. Opatření k prevenci, vyloučení nebo snížení očekávaných nepříznivých vlivů územního plánu, včetně odůvodnění jejich stanovení

Pro minimalizaci rizika případného negativního vlivu realizace hodnoceného návrhu ÚP na předměty ochrany a celistvost EVL Morava – Chropýňský luh a EVL Stonáč je při budoucí realizaci konkrétních záměrů na níže uvedených plochách zapotřebí zapracovat následující konkrétní doporučení:

plochy technické infrastruktury (T*) č. 1209-1213 východně od silnice II/435:

Doporučujeme minimalizovat rozsah kácení lesních porostů na území EVL. Zároveň je nutné při budoucí realizaci ploch (výstavbě zemního valu v rámci protipovodňových opatření) zamezit umístění deponií zemin v lesních porostech na území EVL mimo vymezené plochy. Po projednání s orgánem ochrany přírody je třeba zajistit konkrétní opatření k eliminaci případného rozvoje invazních či expanzních druhů rostlin, včetně antropofytů, na nově obnažených a disturbovaných plochách.

plochy technické infrastruktury (T*) 1200, 1201, 1214 a 1215 jižně od Bílan:

Doporučujeme minimalizovat rozsah zemních prací na území EVL a v jejím bezprostředním okolí. Je žádoucí projednat s příslušným orgánem ochrany přírody detaily provedení prací, včetně načasování prací z důvodu eliminace rizika přímých kolíží stavebních prací a stavební techniky s jedinci kuňky ohnivé.

11. Závěr posouzení z hlediska významnosti vlivu a konstatování zda územní plán má významný negativní vliv na předměty ochrany anebo celistvost EVL a PO

Předmětem předkládaného odborného posouzení je zhodnocení vlivu koncepce: „Územní plán Kroměříž“ na evropsky významné lokality a ptačí oblasti. Zájmovou lokalitou je území města Kroměříž. Cílem předkládaného hodnocení je zjistit, zda má návrh ÚP významný negativní vliv na předměty ochrany a celistvost konkrétních evropsky významných lokalit a/nebo ptačích oblastí.

Bylo zjištěno, že realizace návrhů uvedených v hodnocené koncepci ve většině případů nepřináší rizika negativních vlivů na lokality soustavy Natura 2000. V případě několika ploch technické infrastruktury (T*) č. 1209-1213 východně od silnice II/435 bylo konstatováno riziko mírně negativního ovlivnění jednoho předmětu ochrany EVL Morava – Chropyňský luh – přírodního stanoviště 91F0 v důsledku realizace navržených zemních valů v rámci protipovodňových opatření (záběr části plochy biotopů, disturbance vegetace či půdního profilu, apod.).

V případě ploch technické infrastruktury (T*) č. 1200, 1201, 1214 a 1215 jižně od Bílan bylo konstatováno riziko nulového až mírně negativního ovlivnění jediného předmětu ochrany EVL Stonáč – kuňky ohnivé v důsledku realizace navržených zemních valů v rámci protipovodňových opatření (záběr části plochy biotopu tohoto druhu, riziko přímých kolizí se stavební technikou, apod.). Konkrétní míra vlivu těchto ploch na kuňku ohnivou je závislá na konkrétním provedení navržených zemních prací v rámci realizace protipovodňových opatření, včetně načasování prací.

Pro eliminaci rizika případných negativních vlivů realizace hodnocené koncepce na Morava – Chropyňský luh a EVL Stonáč byla definována konkrétní zmírňující opatření a doporučení pro přípravu navazujícího konkrétního projektového (stavebního) záměru (viz kap. 10).

Významně negativní vliv dle metodiky hodnocení nebyl konstatován u žádného z předmětů ochrany.

Na základě výše uvedeného vyhodnocení předloženého návrhu územního plánu lze konstatovat, že uvedený návrh ÚP **nebude mít významný negativní vliv na celistvost a předměty ochrany evropsky významných lokalit a ptačích oblastí.**

V Dolanech dne 19. 8. 2019

RNDr. Marek Banaš, Ph.D.



12. Seznam použité literatury, dokumentace a dalších podkladů

- Agroprojekt PSO s.r.o. (2015): Studie proveditelnosti „Návrhy efektivních opatření ke snížení povodňových rizik v dílčím povodí Moravy - lokalita Kroměříž“, textová + grafická část.
- AOPK ČR (2019a): Vrstva mapování biotopů. [on-line databáze; portal.nature.cz]. [cit. 2019-08-12].
- AOPK ČR (2019b): Nálezová databáze ochrany přírody. [on-line databáze; portal.nature.cz]. [cit. 2019-08].
- Bernotat D. (2007): Practical experience of appropriate assessment in Germany. Bundesamt für Naturschutz, Presentation at – a workshop: „European Exchange of Experience on the Assessment of Plans and Projects Significantly Affecting Natura 2000 Sites According to Article 6 (3) and (4) of the Habitats Directive (92/43/EEC), 29.-30.3.2007, Berlin.
- Kolektiv (2001): Péče o lokality soustavy Natura 2000: Ustanovení článku 6 směrnice o stanovištích 92/43/EHS, edice Planeta, IX/ 4.
- Kolektiv (2001a): Hodnocení plánů a projektů, významně ovlivňujících lokality soustavy Natura 2000: Metodická příručka k ustanovení článků 6(3) a 6(4) směrnice o stanovištích 92/43/EHS, edice Planeta, XII/1.
- Kolektiv (2019): Návrh Územního plánu Kroměříž. Komplexní urbanistický návrh – textová a grafická část, srpen 2019.
- MŽP (2007): 15. Metodika hodnocení významnosti vlivů při posuzování podle § 45i zákona č. 114/1992 Sb., o ochraně přírody a krajiny, ve znění pozdějších předpisů. Věstník MŽP ČR, částka 11, s. 1 – 23.
- MŽP (2011): Příručka k hodnocení významnosti vlivů na předměty ochrany lokalit soustavy Natura 2000. Zpracovalo: Občanské sdružení Ametyst, pobočka Prusiny pro MŽP, 97 s.
- MŽP (2018): Metodický pokyn Postupu hodnocení vlivů koncepcí a záměrů na evropsky významné lokality a ptačí oblasti – aktualizace 2018. Věstník MŽP ČR, ročník XXVIII, částka 8, s. 1-62.
- Percival S. M. (2001): Assessment of the Effects of Offshore Wind Farms on Birds. Ecol. Consulting, Durham, 96 p.
- Polák P, Saxa A (eds). (2005): Praznivé stav biotopov a druhov európskeho významu. ŠOP SR, Banská Bystrica, 736 s.
- Směrnice Rady č. 92/43/EEC z 21.5.1992 o ochraně přírodních stanovišť, volně žijících živočichů a planě rostoucích rostlin (NATURA 2000).
- Zákon ČNR ČR č. 114/1992 Sb., o ochraně přírody a krajiny, ve znění pozdějších předpisů.
- Zákon č. 100/2001 Sb., o posuzování vlivů na ŽP, ve znění pozdějších předpisů

Dále byly použity internetové zdroje: <http://www.natura2000.cz/>, <http://www.mzp.cz>, <http://www.cenia.cz>, <http://www.biomonitoring.cz>, <http://www.nature.cz>