

Oznámení

o hodnocení vlivů koncepce na životní prostředí (podle přílohy č. 7
zákona č. 100/2001 Sb. ve znění pozdějších předpisů)

Integrovaný plán rozvoje města Kroměříže

**Zpracovatel**

Městský úřad Kroměříž, odbor rozvoje města,

Velké nám. 115, 767 01 Kroměříž

Tel.: 573 321 110; Mob.: 607 674 883; E-mail: josef.koplik@mesto-kromeriz.cz

prosinec 2008

OBSAH

<u>A. ÚDAJE O PŘEDKLADATELI</u>	3
1. NÁZEV ORGANIZACE:	3
2. IČ:	3
3. SÍDLO:	3
4. JMÉNO, PŘÍJMENÍ, PRACOVNÍ MÍSTO, TELEFON A E-MAIL OPRÁVNĚNÉHO ZÁSTUPCE:	3
<u>B. ÚDAJE O KONCEPCI</u>	3
1. NÁZEV	3
2. OBSAHOVÉ ZAMĚŘENÍ (OSNOVA)	3
3. CHARAKTER	4
4. ZDŮVODNĚNÍ POTŘEBY POŘÍZENÍ	7
5. ZÁKLADNÍ PRINCIPY A POSTUPY (ETAPY) ŘEŠENÍ	7
6. HLAVNÍ CÍLE	8
7. PŘEHLED UVAŽOVANÝCH VARIANT ŘEŠENÍ	9
8. VZTAH K JINÝM KONCEPCÍM A MOŽNOST KUMULACE VLIVŮ NA ŽIVOTNÍ PROSTŘEDÍ A VEŘEJNÉ ZDRAVÍ S JINÝMI ZÁMĚRY	10
9. PŘEDPOKLÁDANÝ TERMÍN DOKONČENÍ	11
10. NÁVRHOVÉ OBDOBÍ	11
11. ZPŮSOB SCHVALOVÁNÍ	11
<u>C. ÚDAJE O DOTČENÉM ÚZEMÍ</u>	11
1. VYMEZENÍ DOTČENÉHO ÚZEMÍ	11
2. VÝČET DOTČENÝCH ÚZEMNÍCH SAMOSPRÁVNÝCH CELKŮ, KTERÉ MOHOU BÝT KONCEPCÍ OVLIVNĚNY	12
3. ZÁKLADNÍ CHARAKTERISTIKY STAVU ŽIVOTNÍHO PROSTŘEDÍ V DOTČENÉM ÚZEMÍ	12
4. STÁVAJÍCÍ PROBLÉMY ŽIVOTNÍHO PROSTŘEDÍ	19
<u>D. PŘEDPOKLÁDANÉ VLIVY KONCEPCE NA ŽIVOTNÍ PROSTŘEDÍ A VEŘEJNÉ ZDRAVÍ VE VYMEZENÉM DOTČENÉM ÚZEMÍ</u>	21
<u>E. DOPLŇUJÍCÍ ÚDAJE</u>	21
1. VÝČET MOŽNÝCH VLIVŮ KONCEPCE PŘESAHOJÍCÍ HRANICE ČESKÉ REPUBLIKY	21
2. MAPOVÁ DOKUMENTACE A JINÁ DOKUMENTACE TÝKAJÍCÍ SE ÚDAJŮ V OZNÁMENÍ KONCEPCE	21
3. DALŠÍ PODSTATNÉ INFORMACE PŘEDKLADATELE O MOŽNÝCH VLIVECH NA ŽIVOTNÍ PROSTŘEDÍ A VEŘEJNÉ ZDRAVÍ	26
<u>PŘÍLOHA Č. 1 SEZNAM ULIC, KTERÉ JSOU SOUČÁSTÍ ZÓNY JIHOVÝCHOD</u>	27

A. Údaje o předkladateli

1. Název organizace:

Město Kroměříž

2. IČ:

IČ: 00287351

3. Sídlo:

Velké náměstí 115

767 01 Kroměříž

4. Jméno, příjmení, pracoviště, telefon a e-mail oprávněného zástupce:

Mgr. Miloš Malý , starosta města Kroměříže

Velké nám. 115, 767 01 Kroměříž

Tel.: 573 321 121

E-mail: milos.maly@mesto-kromeriz.cz

B. Údaje o koncepci

1. Název

Integrovaný plán rozvoje města Kroměříže

2. Obsahové zaměření (osnova)

- a) *Soulad IPRM s nadřazenými strategickými dokumenty* - Kapitola řeší návaznost IPRM na existující relevantní strategické a programové dokumenty.
- b) *Analýza současné ekonomické a sociální situace a SWOT analýza* - Kapitola identifikuje základní problémy města a vymezené zóny IPRM. Z analýz dostupných dokumentů, dat a odborných diskuzí se vychází při vytvoření logického rámce pro výběr strategie, cílů a opatření IPRM.
- c) *Vize realizace IPRM v Kroměříži* - Zóna „Jihovýchod“ je kultivovaným prostorem s vysokým standardem bydlení a možnostmi aktivního trávení volného času. Občany je vnímána jako příjemné a bezpečné místo k životu i návštěvě.
- d) *Zdůvodnění výběru zóny* - Na základě výsledků získaných analýzou výchozích dokumentů, socioekonomickou a SWOT analýzou spolu se srovnáním hodnot vstupních kritérií zóny s referenčními hodnotami byla vybrána ucelená obytná zóna v rozsahu 3 základních sídelních jednotek Zachar, Slovan II a Oskol.

- e) *Popis zóny Kroměříž „Jihovýchod“* - Kapitola obsahuje popis zóny IPRM za pomoci geografických, demografických a socioekonomických ukazatelů očekávaný cílový stav v zóně.
- f) *Popis cílů, opatření a aktivit IPRM* - Jednotlivé specifické cíle (3), které povedou k dosažení celkového cíle IPRM a k přiblížení se vizi Kroměříže – města, které poskytuje srovnatelné podmínky pro život obyvatel ve všech oblastech, budou realizovány prostřednictvím opatření, na které již budou navazovat konkrétní aktivity a jednotlivé projekty.
- g) *Očekávané výsledky* - Realizace IPRM si klade za cíl dosáhnout zlepšení podmínek pro bydlení a život v popsané zóně. Očekávané výsledky jsou stanoveny ze souboru indikátorů, které byly uvedeny ve výzvě Ministerstva pro místní rozvoj..
- h) *Časový harmonogram realizace IPRM* - V rámci realizace IPRM jsou jednotlivé aktivity plánovány do let 2009 – 2015.
- i) *Finanční plán* - V návaznosti na časový harmonogram jsou definovány indikativní finanční alokace jednotlivých aktivit.
- j) *Administrativní řízení IPRM* - Kapitola obsahu popis řízení a administrace IPRM.
- k) *Zapojení partnerů* - Kapitola obsahuje popis způsobu realizace partnerství, tj. zapojení partnerů při tvorbě dokumentu IPRM a při realizaci IPRM.
- l) *Nástroje finančního řízení* - V této části jsou uvedeny nástroje finančního inženýrství města v oblasti bydlení.
- m) *Způsob výběru projektů*
- n) *Horizontální témata*
- o) *Analýza rizik*
- p) *Projekty financované z jiných oblastí intervence IOP a z jiných OP*

3. Charakter

Integrovaný plán rozvoje města Kroměříže je strategický dokument, který je povinným podkladem pro čerpání prostředků ze strukturálních fondů Evropské unie, konkrétně prostřednictvím oblasti podpory 5.2 (Zlepšení prostředí v problémových sídlištích) Integrovaného operačního programu.

IPRM obsahuje soubor časově provázaných akcí (projektů), které jsou realizovány ve vybrané zóně města v souladu se strategií rozvoje města.

Integrovaný plán rozvoje města Kroměříže komplexně řeší zlepšení kvality života a bydlení v přesně vymezené problémové oblasti města. Obsah dokumentu je sestaven podle přesných metodických pokynů Ministerstva pro místní rozvoj, tj. Příručky pro předkladatel IPRM v IOP a Příručky pro žadatele a příjemce IPRM v IOP.

Město Kroměříž vybralo deprivovanou obytnou zónu tj. zónu pro intervence v oblasti bydlení při realizaci Integrovaného plánu rozvoje města na základě kritérií podle článku 47 prováděcího Nařízení (ES) č. 1080/2006. Jedná se o zónu „Jihovýchod“ vzniklou spojením tří základních sídelních jednotek na území města Kroměříže a to Zacharu, Slovanu II a Oskolu.

Vzhledem k tomu, že procentuální odchylka srovnávací hodnoty za město a srovnávací hodnoty za vybranou zónu je nejvýraznější u třech kritérií, byla vybraná obytná zóna stanovena na jejich základě. Jedná se o následující kritéria:

- *Vysoká míra dlouhodobé nezaměstnanosti*
- *Neuspokojivý demografický vývoj*
- *Vysoká úroveň kriminality a delikvence*

Zóna Jihovýchod vnímána jako oblast, která trpí řadou obtíží, k jejichž řešení je nutno realizovat celou řadu poměrně nákladných investičních aktivit v relativně krátkém časovém úseku tak, aby byla zvýšena kvalita života v oblasti a zahájen její udržitelný rozvoj. Proto jsou zde okomentovány klíčové slabé stránky analýzy, stejně jako jsou zmíněny některé vazby na silné stránky či příležitosti a hrozby.

- Stárnutí části bytového fondu a špatný technický stav bytových domů

Z analýzy potřeb bytového fondu v zóně vyplývá výrazná potřeba rekonstrukcí domů, které nevyhovují, ať už je to proto, že se jedná o 30 – 50 let staré bytové domy, které již nevyhovují a vyžadují nutné rekonstrukce, nebo o panelové domy, které byly sice postaveny později, ale již samotný způsob výstavby a použité materiály si vynucují rekonstrukce. Nejčastějším problémem je nutnost rekonstruovat výtahy, dále balkony a lodžie, rekonstruovat střechy a pokračovat v investičních aktivitách, které vedou ke snížení energetické náročnosti budov. Je rovněž nutno zajistit bezpečný bezbariérový přístup a rekonstruovat v domech vnitřní rozvody

- Vyšší podíl starší generace

Problém stárnutí sídlišť je zvláště výrazný v oblasti „Slovan“, která je historicky nejstarší, zabydlení starší generací je tedy zčásti ovlivněno právě složením původních obyvatel. Tento problém umocňuje nedostatek vhodných prostor pro malé děti i dospívající mládež. „Tvář“ prostranství je tak bližší starším generacím. Popsaný problém postupně ovlivňuje rovněž lokalitu Oskol.

- Nevhodné urbanistické řešení sídliště Zachar, těsná zástavba panelových domů

Část zóny, lokalita „Zachar II“ je oblastí, kde došlo k velmi husté výstavbě panelových domů. V oblasti tak žije velké množství lidí, což snižuje komfort bydlení, jsou zde výrazně poddimenzované možnosti trávení volného času na veřejných prostranstvích, projevuje se nedostatek parkovacích míst. Společně s poměrně neuspokojivým stavem domů a postupným přibýváním sociálně slabších rodin včetně nárůstu počtu bytů obydlených Romy (zvláště v ulici Francouzská) je tato oblast považována za velmi problematickou

- Vysoká energetická náročnost budov

Zejména panelové budovy jsou typické vysokou energetickou náročností. Investice spojené s řešením této problematiky jsou vždy poměrně vysoké a znamenají pro majitele bytů značnou zátěž. Tak se postupně vrací, vzhledem k následnému snížení nákladů na energie. Tento fakt se však zejména v současné době, kdy jsou některé domy v zóně napojeny na systém dálkového vytápění, jiné mají vlastní domovní kotelny a jiné individuálně vytápějí přímo byty, projevuje v různém poměru, který vždy není zcela závislý pouze na realizované investici.

- Vyšší výskyt sociálně nežádoucích jevů a kriminality

Nepřitažlivé prostředí, vysoká hustota obyvatel a celková anonymita bydlení poskytují „vhodný“ prostor pro realizaci sociálně nežádoucích aktivit. Ať už se jedná

o výtržnosti, vandalismus, krádeže, či další druhy nežádoucího jednání. Za problematické jsou považovány zejména některé části sídliště Oskol a oblast okolo ulice Rumunská na Zacharu II.

- Vyšší nezaměstnanost

Vyšší nezaměstnanost v zóně rovněž souvisí s nižší přitažlivostí tohoto prostoru pro bydlení. Pracující lidé vyhledávají pro bydlení jiné prostory, čímž klesá cena bytů a jejich pronájmů. Dochází tak ke koncentraci méně vzdělaných a sociálně slabších rodin, jejichž členové jsou nezaměstnaností nejen více ohroženi, ale rovněž se s nezaměstnaností častěji a dlouhodobě potýkají. Popsané faktory pak dále souvisí s rozvojem sociálně nežádoucích jevů.

- Nedostatek parkovacích míst

Nedostatek parkovacích míst se zvláště kriticky projevuje v okrajových částech zóny na hustě zalidněných sídlištích. Tento faktor ovlivňuje nejen bezpečnost, ale také odliv ekonomicky aktivních rodiny do jiných částí města.

- Nedostatek služeb pro domácnost a cestovní ruch

Vzhledem k urbanistickému řešení a nedostatečné přitažlivosti zóny se nabídka služeb pro rodiny koncentruje do centra města a dochází tak k dalšímu vylučování zóny. Tento faktor je umocněn tím, že Kroměříž je město, pro něž je cestovní ruch jednou z klíčových aktivit a přímo na hranici zóny protéká řeka Morava. Nedostatek služeb pak působí další „šedivění“ celé sídlištní oblasti.

- Nedostatečná infrastruktura volnočasových aktivit pro děti a mládež

Nedostatek ploch vybavených tak, aby zde mohly děti a mládež trávit volný čas jednak snižuje zájem mladých lidí o bydlení v popsané oblasti, jednak se podílí na nepříznivé sociální situaci v zóně a ovlivňuje drobné přečiny a trestnou činnost. V případě malých dětí nedostatek prostoru ke hrám a sportu ovlivňuje jejich rozvoj a hodnotovou orientaci, za problematickou lze rovněž považovat situaci, kdy neexistuje vhodné prostranství, kde by mohla trávit svůj volný čas dospívající mládež. Ta je pak doslova nucena vyhledávat nevyhovující prostředí, kde se členové této sociální skupiny dostávají snáze do styku s nežádoucím chováním v partičkách s nevhodným zaměřením.

- Nevyhovující stav veřejných prostranství

Stav veřejných prostranství přímo souvisí s atraktivitou oblasti pro bydlení. Stav, množství a kvalita zeleně, dostupný mobiliář, hezké klidové zóny, kde je možno si příjemně odpočinout, projít se či aktivně strávit chvíli při rekreačním sportu dotvářejí prostor pro bydlení. Tyto prvky jsou v popisované lokalitě značně podceněny, ať již se jedná o jejich množství či provedení.

- Nevyhovující komunikace pro bezmotorovou dopravu

V zóně je řada chodníků, které jsou v nevyhovujícím stavu a podílejí se na úrazovosti v dané oblasti. Je zde jen minimální množství bezbariérových tras. Chybějící cyklostezky neumožňují bezpečnou přepravu na jízdních kolech.

Z daného rozboru vyplývá, že v zóně je nutno působit zejména na:

- *ovlivnění podmínek života v zóně tak, aby se stala zajímavější pro bydlení mladých rodin*
- *ovlivnění podmínek života v zóně tak, aby stoupla její atraktivita pro ekonomicky aktivní kroměřížany*
- *zlepšit vzhled a funkci bytových domů a veřejných prostranství tak, aby klesla „anonymita prostředí“ a „vědomá slepota“ obyvatel vůči okolí, došlo k posílení*

aktivnímu přístupu k životu v oblasti a zainteresovanosti obyvatel na udržení přitažlivého a bezpečného prostředí.

- *zlepšit stav komunikací pro pěší a cyklisty, zajistit zlepšení podmínek pro parkování*

4. Zdůvodnění potřeby pořízení

Integrovaný plán rozvoje města obsahuje soubor časově provázaných akcí (projektů), které jsou realizovány ve vybrané zóně města, a s jehož pomocí lze v programovacím 2007 – 2013 čerpat finanční prostředky ze strukturálních fondů Evropské unie na řešení nejzávažnějších problémů v přesně vymezené problémové obytné zóně města (zahrnuje základní sídelní jednotky Zachar, Slovan II a Oskol).

Zpracovatelem a předkladatelem IPRM je město, které zároveň zodpovídá za jeho realizaci. Hlavním cílem IPRM je vytvořit efektivní nástroj k naplnění strategie rozvoje města.

Schválený IPRM je podmínkou pro čerpání dotací z Integrovaného operačního programu, prioritní osa 5 – Národní podpora územního rozvoje, oblast podpory 5.2 Zlepšení prostředí v problémových sídlištích, aktivita 5.2a Revitalizace veřejného prostranství a aktivita 5.2b Regenerace bytových domů.

5. Základní principy a postupy (etapy) řešení

Při zpracování IPRM bylo postupováno dle stanovených metodických materiálů a pokynů (Metodický pokyn Ministerstva pro místní rozvoj k hlavním zásadám pro přípravu, hodnocení a schvalování Integrovaného plánu rozvoje města na základě Usnesení vlády ČR ze dne 13.8.2007 č. 883 v aktuálním upraveném znění ze dne 11.6.2008, Příručka pro předkladatele IPRM v IOP verze 02 pro města nad 20 tis. obyvatel ze dne 21. 10. 2008) tak, aby zpracovaný IPRM mohl být předložen v rámci časově omezené výzvy vyhlášené dne 6. srpna 2008 do Integrovaného operačního programu - Prioritní osa 5, oblast intervence 5.2 Zlepšení prostředí v problémových sídlištích.

Město Kroměříž zahájilo přípravné práce na tvorbě IPRM pro IOP na počátku roku 2008. První fáze přípravy byla zaměřena na analytické práce. Přehled provedených aktivit:

- Zaktualizování "Analýzy současné ekonomické a sociální situace města" ;
- Vytipování problémových lokalit v Kroměříži = identifikace nejvhodnější lokality, ve které dochází ke koncentraci různých problémů a může se ucházet o podporu prostřednictvím IPRM;
- Socioekonomický popis zóny „Jihovýchod“ a zdůvodnění jejího výběru;
- Vyhodnocení existujících strategických a plánovacích dokumentů a jejich provázání s IPRM;
- SWOT analýza města Kroměříže a vybrané problémové zóny;
- Ustavení Řídícího výboru IPRM.

22. října 2008 Řídící výbor IPRM schválil výběr problémové zóny a to zóny „Jihovýchod“. Následně byla zahájena plánovací část přípravy IPRM:

- Předběžný návrh aktivit pro IPRM;
- Vyhlášení podmínek pro přípravu IPRM do IOP;
- Výběr partnerů a ustavení pracovní skupiny pro revitalizaci a pracovní skupiny pro regeneraci;
- Stanovení vize, globálního cíle a specifických cílů IPRM;
- Definování aktivit IPRM;
- Popis očekávaných výsledků a výstupů, včetně kvantifikace cílů a definování indikátorů;
- Sestavení finančního a časového harmonogramu;
- Popis administrativní kapacity a způsobu řízení IPRM;
- Popis realizace partnerství, zapojení partnerů při tvorbě a realizaci IPRM;
- Analýza rizik IPRM.

Základní principy

- Integrovaný plán rozvoje města řeší komplexně zlepšení kvality života a bydlení v přesně vymezené problémové obytné zóně města;
- Záměr IPRM město transparentním způsobem oznamuje veřejnosti;
- Pro naplnění specifických cílů a jejich opatření jsou stanoveny monitorovací indikátory, vycházející ze souboru indikátoru Integrovaného operačního programu;
- Pro zajištění plynulé přípravy a realizace IPRM město ustanoví řídicí struktury: řídicí výbor, pracovní skupinu a manažera IPRM;
- Na přípravě a realizaci IPRM se podílejí další organizace, které s městem uzavírají Smlouvu o partnerství.

Realizace Integrovaného plánu rozvoje města Kroměříže bude zahájena po schválení Řídícím orgánem IOP. Projekty v rámci revitalizace veřejného prostranství budou realizovány v letech 2010 - 2014. Pro oblast regenerace bytových domů budou každoročně vyhlašovány časově omezené výzvy (minimálně jedna za rok) pro předkládání projektů.

6. Hlavní cíle

Globální cíl realizace IPRM (do roku 2015):

Realizací IPRM dojde ke zvýšení kvality života obyvatel zóny Jihovýchod. Komplexní zlepšení životních podmínek složené z regenerací bytových domů a revitalizace veřejných prostranství zajistí vyvážený a udržitelný ekonomický a společenský rozvoj definované oblasti.

Specifický cíl 1: Zkvalitnit infrastrukturu a vybavení veřejných prostranství jako důležitého faktoru pro zlepšení životních podmínek obyvatel zóny „Jihovýchod“

Opatření 1.1 – Regenerace veřejných prostranství

- Podporované aktivity:
 - 1.1.1 Rekonstrukce a budování komunikací
 - 1.1.2 Městská zeleň a mobiliář
 - 1.1.3 Zlepšení podmínek pro parkování
 - 1.1.4 Budování a rekonstrukce hřišť, parků a klidových zón
 - 1.1.5 Veřejné osvětlení

Specifický cíl 2: Prostřednictvím rekonstrukcí bytových domů dosáhnout zvýšení kvality bydlení a učinit tak zónu „Jihovýchod“ atraktivní pro všechny sociální skupiny obyvatel

Opatření 2.1 – Rekonstrukce bytových domů

- Podporované aktivity:
 - 2.1.1 Zvýšení bezpečnosti a bezbariérovosti v bytových domech
 - 2.1.2 Podpora rekonstrukcí střech a vnitřních rozvodů
 - 2.1.3 Podpora snižování energetické náročnosti budov

Specifický cíl 3: Zajistit podporu rozvoje vzdělávání, podnikání, aktivního trávení volného času i sociální integrace tak, aby život v zóně „Jihovýchod“ poskytoval jejím obyvatelům všechny podmínky pro aktivní život.

Opatření 3.1 – Zvýšení kvality života v zóně

- Podporované aktivity:
 - 3.1.1 Zkvalitnění vzdělávání obyvatel zóny
 - 3.1.2 Zkvalitnění podmínek pro volnočasové aktivity
 - 3.1.3 Podpora sociální integrace
 - 3.1.4 Podpora podmínek pro rozvoj podnikání
 - 3.1.5 Podpora zvýšení kvality životního prostředí

7. Přehled uvažovaných variant řešení

Integrovaný plán rozvoje města Kroměříže je zpracován jednovariantně a předpokládá realizaci všech aktivit, uvedených v předcházejí části 6 Hlavní cíle. Do opatření 1.1 Revitalizace veřejných prostranství bude směřovat 39,8 % finančních prostředků IPRM a na opatření 2.1 Regenerace bytových domů pak 60,2 % finančních prostředků.

8. Vztah k jiným koncepcím a možnost kumulace vlivů na životní prostředí a veřejné zdraví s jinými záměry

Integrovaný plán rozvoje města Kroměříže je plně v souladu s níže uvedenými strategickými dokumenty města Kroměříže.

- **Strategický plán města Kroměříže**

Prioritní osa č. 1: Hospodářský rozvoj

Prioritní osa č. 2: Rozvoj lidských zdrojů

Prioritní osa č. 4: Rozvoj území

Záměr 4.1: Vytvářet předpoklady pro spokojený život obyvatel

Záměr 4.3: Využívat všechny dostupné prostředky pro snížení emisí a zvýšení čistoty města

- **Strategický integrovaný rozvojový plán mikroregionu Kroměřížsko**

2. priorita: Sociální rozvoj obcí (2.1 Rozvoj bydlení v mikroregionu, 2.2: Sportovní a kulturní zařízení)

4. priorita: Řešení dopravní a technické infrastruktury mikroregionu Kroměřížsko (4.1.1: Provedení oprav místních komunikací v zastavěných územích sídel, 4.1.3: Zlepšení hromadné dopravy, 4.2.5: Veřejné osvětlení)

5. priorita: Kvalita životního prostředí, přírody a krajiny mikroregionu Kroměřížsko (5.2: Zlepšení úrovně zeleně v sídelních útvarech)

- **Územní plán města Kroměříže**

Strategie urbanistického rozvoje města (rozvoj hospodářských a společenských aktivit, zvyšování životní úrovně obyvatel, požadavek restrukturalizace prostorového rozšíření města, kultivace městského prostředí, soustavné zvelebování, dostavba, přestavba a modernizace současného města, posílení úlohy současných městských částí (Oskol, Slovan, Zachar) – soustředění nových zařízení občanského vybavení, využití vhodných uličních ploch a veřejných prostranství pro parkování, zřizování městské zeleně v souladu s místními podmínkami na ulicích a veřejných prostranstvích, humanizace sídliště Zachar)

- **Koncepce rozvoje cestovního ruchu ve městě Kroměříži**

Strategická oblast: Infrastruktura cestovního ruchu a podpůrná vybavenost (Podpora budování a rekonstrukce areálů pro pohybovou rekreaci jako doprovodných služeb pro cestovní ruch)

- **Koncepce prevence kriminality města Kroměříže pro období 2009-2011**

Priorita 1: Bezpečné město Kroměříž (1.2: Infrastruktura pro prevenci kriminality)

Priorita 3: Prevence nežádoucích jevů (3.2: Podpora aktivní práce s rizikovou mládeží a dospělými)

- **Komunitní plán sociálních služeb na Kroměřížsku**

Priorita 4: Bezbariérovost (4.1: Odstraňování bariér pro zdravotně postižené)

Míra kumulace vlivů a jejich přesnější kvantifikace může být posuzována až při řešení konkrétních záměrů. V úvahu musí být brány všechny budoucí plánované aktivity, a to i v okolí. Vzhledem k zaměření koncepce IPRM především na oblast rekonstrukce a revitalizace sídliště v podobě zateplování budov, úpravy veřejných prostranství a sadových úprav lze konstatovat, že všechny tyto záměry naplňované v dotčeném území by měly přinášet pozitivní dopady do daného území a působit tak i pozitivně na širší okolí.

Případně by mělo docházet pouze ke kumulaci pozitivních dopadů na místní obyvatele, veřejný prostor, ovzduší a celkovou obyvatelnost a atraktivnost území. Výraznou kumulaci negativních vlivů v této fázi nepředpokládáme.

9. Předpokládaný termín dokončení

Předpokládaný termín dokončení prací na vlastní koncepci IPRM je prosinec 2008. Implementace projektů naplňující vlastní koncepci lze předpokládat v rámci dotačního období 2009 – 2015.

10. Návrhové období

Integrovaný plán rozvoje města Kroměříže je strategickým dokumentem, který přesně specifikuje plánované aktivity v opatřeních revitalizace veřejných prostranství a regenerace bytových domů od roku 2009 až do roku 2015.

11. Způsob schvalování

IPRM pro se předkládá ve své finální podobě nejprve Řídícímu výboru IPRM k projednání a poté Radě a Zastupitelstvu města Kroměříže ke schválení. Následně bude schválený IPRM předložen v rámci žádosti o dotace z oblasti podpory 5.2 Integrovaného operačního programu, kde bude IPRM hodnotit a schvalovat Řídící orgán IOP, kterým je Ministerstvo pro místní rozvoj.

C. Údaje o dotčeném území

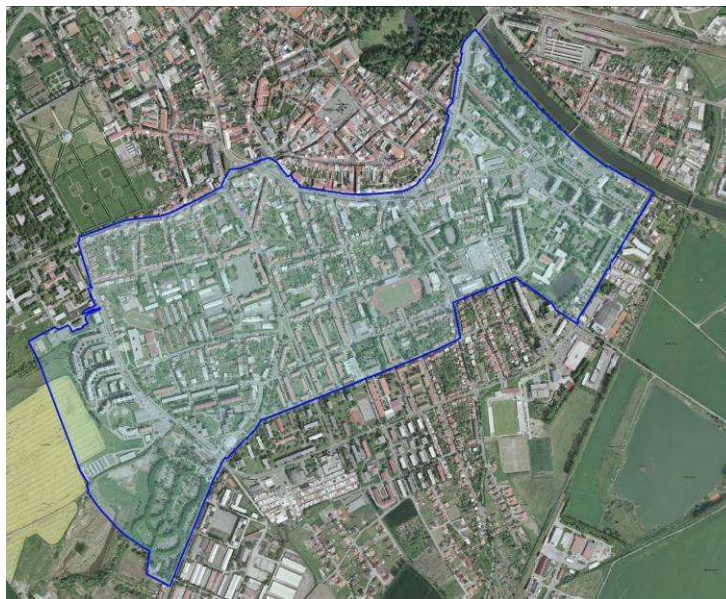
1. Vymezení dotčeného území

Integrovaný plán rozvoje města Kroměříže neřeší celé území města Kroměříže, ale „jen“ vybranou zónu, která byla pro účely realizace Integrovaného plánu rozvoje města Kroměříže nazvána oblastí „Jihovýchodní sídliště“.

Tato problémová zóna řešená v IPRM je vymezená na základě čl. 47 nařízení Komise (ES) č. 1828/2006 a metodiky Integrovaného operačního programu a vykazuje negativní odchylky od srovnávacích hodnot u tří kritérií (vysoká míra dlouhodobé nezaměstnanosti, neuspokojivý demografický vývoj, vysoká úroveň kriminality a delikvence). Území IPRM je souvislou problémovou obytnou zónou.

Skládá se ze tří částí, které jsou, vzhledem k postupnému vývoji města, vnímány kroměřížany jako samostatná sídliště. Zóna těsně navazuje na historické centrum města, prochází městem od řeky Moravy až ke hřbitovu a nemocnici. Pro přesnější popis zóny budou v některých případech užívána označení jednotlivých sídlišť,

jejichž spojením zóna vznikla. Historicky nejstarším je sídliště Slovan II, které leží v centrální části zóny. Z jedné strany na něj navazuje sídliště Oskol, které je již typickou zástavbou panelových domů. Zónu uzavírá panelové sídliště Zachar, které je vybudováno nejpozději, avšak je zatíženo řadou obtíží spojených zejména s velmi výraznou hustotou osídlení.



Po svém obvodu je zóna ohraničena řekou Moravou, k níž přímo přiléhá Erbenovo nábřeží. Směrem k centru města pak tvoří hranici ulice Tovačovského a ulice 1. máje, Milíčovo náměstí a Náměstí Míru. Hranice pokračuje ulicí Havlíčkovou až ke Kroměřížské nemocnici a po ulici Albertově. Pak Francouzskou ulicí až za potok Zacharka, do v současné době nezastavěné lokality, která je územím, které napomůže řešit problém s nedostatkem prostoru pro parkování na daném sídlišti. Zóna dál pokračuje územím již uzavřené městské skládky a zahrnuje prostor městského hřbitova. Ulicí Velehradskou, Páleníčkovou a Sládkovou se pak vrací směrem k řece Moravě, která je výchozím orientačním bodem pro tento popis. Uvedeným směrem pak dále zónu uzavírá část ulice Kotojedské, která navazuje na ulici Obvodovou a Rostislavovu, která končí přímo u řeky Moravy a navazuje na výše zmíněné Erbenovo nábřeží.

Seznam ulic, které jsou součástí zóny je přílohou č. 1 tohoto oznámení.

Zóna tak tvoří uzavřenou oblast, která splňuje podmínky pro definici zóny dle podmínek pro přípravu a realizaci IPRM. Je v ní 281 bytových domů s 3 925 byty. Celková rozloha zóny činí 149,24 ha a její obvod je 7 033 m. V lokalitě trvale žije celkem 11 090 obyvatel.

2. Výčet dotčených územních samosprávných celků, které mohou být koncepcí ovlivněny

Integrovaným plánem rozvoje města Kroměříže může být ovlivněn pouze samosprávný celek město Kroměříž.

3. Základní charakteristiky stavu životního prostředí v dotčeném území

Ovzduší

Na území města Kroměříže se nachází řada stacionárních středních a malých zdrojů znečištění ovzduší a několik velkých zdrojů znečištění ovzduší. Velkými zdroji znečištění ovzduší jsou uvedeny v následující tabulce.

Název firmy	Obec	PSČ	Název ulice	Č.p.
Stanislav Poledňák	Kroměříž	76701	Velehradská	3064/12
CSAO, spol. s r.o.	Kroměříž	767 01	Bílanská	2595
SZP Těšnovice a.s.	Kroměříž	767 01	Těšnovice	153
Marta Ondová, Praní a chemické čištění	Kroměříž	767 01	Dolní Zahrady	1740
Fremach Morava, s.r.o.	Kroměříž	767 01	Jožky Silného	2824
MAGNETON a.s.	Kroměříž	767 53	Hulínská	1799/1
SAKER spol. s r.o.	Kroměříž	767 01	Na Sádkách	3475
Kroměřížská nemocnice a.s.	Kroměříž	767 55	Havlíčková	660/73
SFW, srov.o.	Kroměříž	767 01	Moravská	2873
Sladovny Soufflet ČR, a.s.	Kroměříž	767 01	J.Silného	2997/21

Skutečný podíl stacionárních zdrojů na znečišťování ovzduší je ovšem jen těžko stanovitelný. Hlavním zdrojem narušení kvality ovzduší ve městě jsou mobilní zdroje - silniční motorová vozidla. Míra znečištění ovzduší je závislá především na intenzitě dopravy po jednotlivých komunikacích.

Specifickou formou znečištění ovzduší jsou organoleptické emise z živočišné výroby, vyznačující se zvýšeným obsahem mikroorganismů, prachu a škodlivých plynů a nepříjemným zápachem. Tímto typem znečištění ovzduší jsou postiženy některé městské části. Nejvýraznějším zdrojem organoleptických emisí je farma chovu prasat u Těšnovic. Farma je se svými stavy hospodářských zvířat velkým zdrojem znečištění ovzduší.

V některých okrajových partiích zastavěných území (např. v sídlištích při západním okraji města) se zejména v předjarním a časně jarním období projevuje zvýšená prašnost způsobená větrnou erozí na navazujících pozemcích orné půdy.

Voda

Kvalita povrchových a podzemních vod je v řešeném území plošně snižována zejména vlivem smyvu půdních částic a průsaků nežádoucích chemických látek z pozemků orné půdy a řádně nezabezpečených hnojišť. Vodní toky jsou různou mírou znečišťovány též komunálními odpadními vodami, které se do jejich koryt dostávají převážně prostřednictvím vybudované kanalizace, většinou přes čistírny odpadních vod, v některých případech však zaústěné přímo do toku.

Potenciálně významné nebezpečí pro kvalitu vod (zejm. podzemních) znamenají staré zátěže v některých průmyslových areálech. Vlivy současných i starých na kvalitu vod jsou závislé zejména na lokalizaci skládek ve vztahu k vodotečím a horizontům podzemních vod a na povaze ukládaného materiálu.

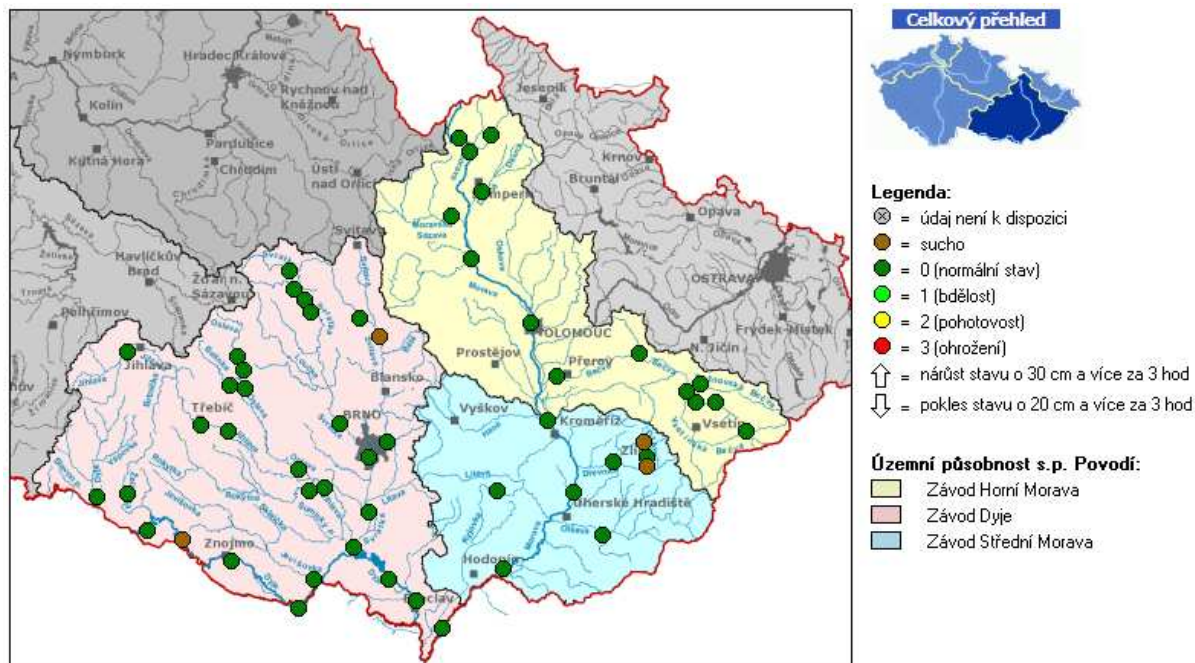
Místně významnou roli ve snižování kvality vod mohou hrát též splachy a průsaky kontaminovaných vod z areálů živočišné výroby. Dalším příležitostným zdrojem znečištění vod je doprava (silniční a účelová zemědělská, čerpací stanice pohonných hmot). Nebezpečí pro kvalitu vod znamenají především úniky ropných látek.

Snížení kvality vody ve vodních tocích souvisí i s narušením jejich přirozených samočisticích schopností vlivem regulací koryt (příp. i zatrubnění částí toků) a absence přirozené břehové dřevinné vegetace.

Poloha města v blízkosti řeky Moravy s sebou nese riziko výskytu povodní. Po mnoha ničivých záplavách v letech 1880 – 1907 byla ve městě a okolí realizována

rozsáhlá protipovodňová opatření. Tok řeky byl napřímen a kolem Moravy byl vybudován systém ochranných hrází. Opatření však nedokázala zabránit povodním roku 1997. Byla zaplavena část města. Podle zprávy ČHMÚ městem prošla 300letá voda.

Povodí Moravy – stavy a průtoky



Zdroj: <http://www.pmo.cz/portal/sap/cz/index.htm>, ze dne 30. 10. 2008

Přehled měření 30.10.2008		Žárod Horní Morava				
Stanice	Tok	Graf	Poslední naměřený		Q _a	Q ₃₅₅
			vodní stav	průtok		
			[cm] [[hod]]	[m ³ .s ⁻¹] [[hod]]	[m ³ .s ⁻¹]	[m ³ .s ⁻¹]
LG Kroměříž	Morava		114 [21:41]	13,90 [21:41]	51,3	8,26

Zdroj: <http://www.pmo.cz/portal/sap/cz/index.htm>, ze dne 30. 10. 2008

Jakost vody v řece Moravě

Tok, vybrané profily	Rok		Biologická spotřeba kyslíku (BSK ₅)	Chemická spotřeba kyslíku dichromanem (CHSK-Cr)	Amoniakální dusík (N-NH ₄ ⁺)	Dusičnanový dusík (N-NO ₃ ⁻)	Celkový fosfor (TP)
Morava	2004	mg/l	4,1	16	0,15	2,59	0,16
Kroměříž		třída/category	III	III	II	II	III
	2005	mg/l	2,7	13	0,16	2,44	0,14
		třída/category	II	II	II	II	III
	2006	mg/l	2,7	14	0,19	2,83	0,17
		třída/category	III	II	II	II	III

Zdroj: Český statistický úřad, 2007

Půda

V místech s trvalým vegetačním krytem je půda ušetřena přímých negativních vlivů rozsáhlejšího rázu. Velkoplošně obhospodařované plochy orné půdy jsou v různé míře postiženy půdní erozí, a to jednak vodní, jednak větrnou. Míra aktuálního působení vodní eroze závisí na řadě faktorů (zejm. na sklonu a délce neděleného svahu, charakteru půdy, způsobu obhospodařování, druhu pěstované plodiny a intenzitě a délce srážek) a nelze ji tudíž bez podrobných analýz detailně specifikovat.

Rozvoj větrné eroze je podmíněn zejména otevřeným terénem s malým podílem vzrostlé dřevinné vegetace, náchylností obnažené půdy k působení větrné eroze a příhodnými větrnými a vlhkostními poměry. Nejvíce ohroženy větrnou erozí jsou návětrné svahy a obnažená temena hřbetů.

Velice závažným problémem, který ovšem také nelze bez speciálních analýz přesněji identifikovat, je zatížení půd toxickými látkami či látkami měnicími nevhodně chemismus půd. Toto zatížení může souviset přímo se způsobem využití půdy (používání průmyslových hnojiv a přípravků na ochranu pěstovaných plodin s obsahem toxických látek), nebo se dostávat do půdy jako spad z ovzduší, součást atmosférických srážek či kontaminovaných splachů ze zpevněných ploch.

Přímé zásahy do reliéfu řešeného území nejsou většinou nijak velké (zářezy a násypy komunikací, meze, hráze, menší navážky, regulovaná koryta menších toků, zazemňování starých ramen vodních toků aj.). K podstatnějším zásahům do reliéfu patří především těžební prostory (šterkoviště, pískoviště, hlíníky), dnes již většinou opuštěné a v řadě případů zatopené podzemní vodou (Hráza, Medkovy rybníky, Šlajza aj.), a také uměle vytvořená koryta větších toků (především Moravy, Hané, Moštěnky a Kotojedky).

Odpady a skládky

Město Kroměříž a obce z Mikroregionu Kroměřížska mají vytvořen jednotný systém v nakládání s odpady z města Kroměříže a obcí regionu. V této oblasti bylo v posledních letech intenzivně zaváděno oddělené shromažďování využitelných složek komunálních odpadů a vytvořila se tak dobře fungující síť sběru plastů, papíru, skla a ve městě Kroměříži také bioodpadu z domácností.

Svoz směsného komunálního odpadu je v regionu kompletně zajišťován firmou Biopas, spol. s r.o. Kroměříž a odstraňován na skládce odpadů Kuchyňky u obce Nětčice (mimo území mikroregionu), kterou provozuje firma Depoz, spol. s r.o. Zdounky.

Vytříděný odpad z města Kroměříže a obcí regionu sváží firma Biopas, spol. s r.o., obec Skaštice má svoz vytříděných komodit (plasty, papír) zajištěn dobrovolným svazkem obcí RESO Hulín, jehož je obec členem. Jednotlivé komodity jsou sváženy v určených dnech. Bioodpad z domácností třídí pouze město Kroměříž. Na separovaný odpad jsou používány zejména kovové separační kontejnery s horním výsypem, na sklo zvony se spodním výsypem.

Separovaný odpad (plasty, papír) je svážen na třídící linku svazku RESO v Hulíně, sklo je předáváno přímo Sklárnám Kyjov, bioodpad na kompostárnu v Morkovicích, kterou provozuje firma Biopas, spol. s r.o. Veškerý odpad, který lze využít, je dále předáván k využití oprávněným subjektům a zpracovatelům.

Separovaný odpad odkládají občané i do sběrných dvorů. Ve městě Kroměříži se nachází sběrný dvůr Zachar, který provozuje firma Biopas, spol. s r.o. a kde občané města mohou odložit tyto odpady dle provozního řádu sběrného dvora. Nebezpečné odpady jsou také shromažďovány ve sběrném dvoře.

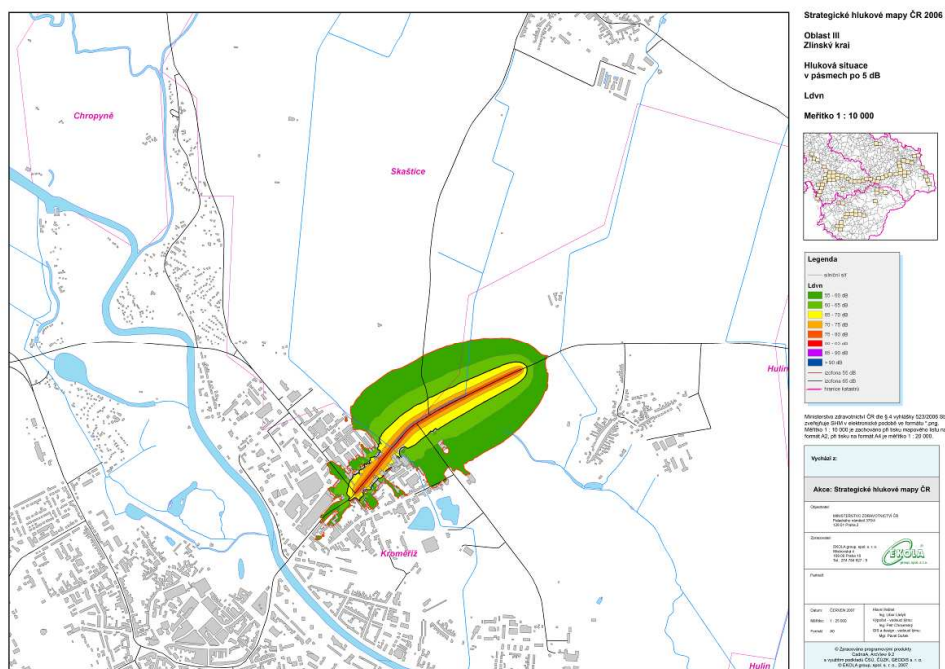
Za rok 2007 bylo na území města Kroměříže vyprodukováno celkem 12 909,17 t komunálních odpadů, z toho 48,38 % připadá na směsný komunální odpad. Plastové odpady se na celkové produkci odpadů podílí 1 % (tj. 131,459 t), skleněné obaly téměř 2 % (256,589 t) a papír a lepenka 3,2 % (406,45 t). Na území města Kroměříže se nachází jediná povolená skládka, městská skládka komunálního odpadu za městským hřbitovem.

Na území města Kroměříže se nachází jediná povolená skládka, městská skládka komunálního odpadu za městským hřbitovem. Větší nepovolené skládky v území nejsou, drobnější nepovolené skládky jsou průběžně likvidovány. K nepovolenému ukládání odpadů jsou nejvíce využívány různé terénní deprese (např. koryta opuštěných říčních ramen – Morávka, u Trávníku aj.).

V západní části areálu cihelny u Vážan se nachází rekultivovaná bývalá skládka komunálního odpadu se zatravněným povrchem. Ze skládky je jímán bioplyn, spalovaný v kotelně na užitkovou vodu pro sídliště Zachar.

Hluk

Významným faktorem, který ovlivňuje hygienickou nezávadnost životního prostředí, ale také zdraví a pohodu obyvatelstva, je hluk. V Kroměříži je to zejména doprava ale také hluk z hudebních produkcí. Největším zdrojem hluku ve městě Kroměříži je doprava, jak je patrné z níže uvedeného obrázku. Nejproblémovějšími úseky silniční sítě jsou průjezdní úseky silnic městem Kroměříží, zejména silnici I/47 vedoucí směrem od Hulína do Kroměříže. Při dopravních špičkách tvořící se kolony vozidel nejen svým hlukem, ale i exhalacemi a prašností velmi negativně působí na životní prostředí ve městě.



Zdroj: <http://hlukovemapy.mzcr.cz,ze> dne 30. 10. 2008

Železniční doprava je z hlediska vlivu hluku v Kroměříži méně významná, protože trasa do Kojetína a Hulína je vedena mimo centrum města a spoje na trati jsou oslabeny (nejedná se o hlavní železniční tah).

Hluk z výrobních areálů ovlivňuje významněji pouze jejich vnitřní prostředí a v okolním prostředí se podstatně neprojevuje.

Zeleň

Koncepce rozvoje města počítá jednak s existencí funkčně samostatných ploch zeleně, jednak s existencí zeleně v jiných funkčních plochách. Funkčně samostatná zezeň je převážně veřejně, případně omezeně přístupná, a je řazena do volných nestavebních ploch, tvořená plochami městské zeleně, plochami užitkové zeleně, plochami rekreační zeleně, plochami krajinné zeleně a plochami lesů. Zezeň uvnitř jiných základních funkčních tvoří doplňkovou (překryvnou) funkci k jiné hlavní funkci města.

Plochy městské zeleně se dále člení na parky, ostatní městskou zezeň a hřbitovy. Parky jsou plochy městské zeleně záměrně vytvořené jako náhrada za původní přírodní prostředí s jasnou kompozicí a záměrem. Slouží relaxaci a odpočinku obyvatel. V současné době jsou soustředěny do vlastního města Kroměříže. Hlavní městské parky, Podzámecká a Květná zahrada jsou chráněny jako významná součást světového kulturního dědictví. Omezení ve způsobu jejich využívání, plynoucí z jejich historické hodnoty významným způsobem snižují jejich rekreační hodnotu.

V Kroměříži existuje kvalitní péče o parky a zezeň obecně, která je bohužel limitována omezenými finančními prostředky a není tak zajištěna kvalitní péče na celém území města. Zlepšení systému péče o zezeň je jednou ze základních podmínek zkvalitnění životního prostředí v centru města.

Objekty Ústředního seznamu Agentury ochrany přírody a krajiny v katastrálním území Kroměříž

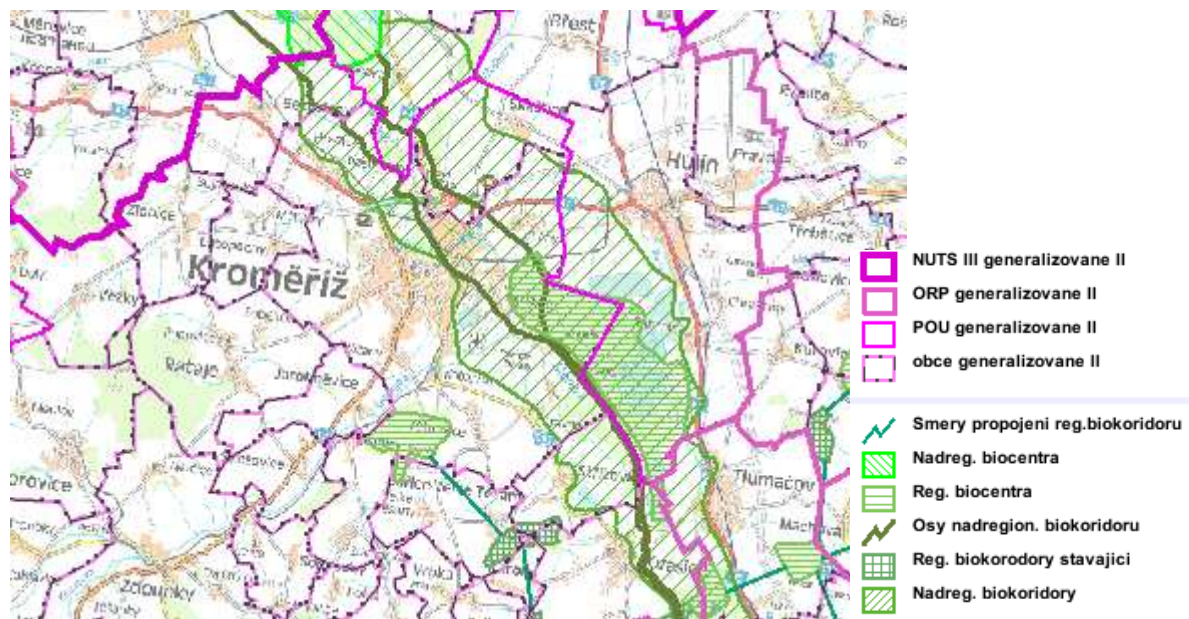
Kód	Název	Kategorie
865	Boháčův hloh	Památné stromy
864	Liliovník tulipánokvětý	Památné stromy
3232	Morava - Chropyňský luh CZ0714085	Evropsky významná lokalita
284	Obora	Přírodní památka
863	Platan javorolistý	Památné stromy
1764	Rameno Moravy	Přírodní památka
412	Stonáč	Přírodní památka
3353	Stonáč CZ0723424	Evropsky významná lokalita
862	Tis červený	Památné stromy

Zdroj: <http://drusop.nature.cz>, ze dne 30. 11. 2008

Územní systém ekologické stability (ÚSES)

Ve smyslu platné legislativy nesmějí být funkční části územního systému ekologické stability (ÚSES) poškozovány, nefunkční části musí být postupně dotvořeny jako součást prováděcích projektů a plánů. Navrhované stavby musí plně respektovat podmínky ochrany prvků stávajícího ÚSES. V rámci tohoto oznámení se míra dotčení specifikuje pro přímo a potenciálně dotčené prvky ÚSES. Za přímo dotčené prvky se přitom pokládají ty, u kterých dojde ke kontaktu nebo křížení s navrženou výstavbou. Za potenciálně dotčené prvky systému ÚSES se pokládají ty, u kterých sice nedojde ke kontaktu s navrženou výstavbou, ale nacházejí se v její relativní blízkosti.

Regionální a nadregionální úroveň ÚSES



Zdroj: http://geoportal.cenia.cz/mapmaker/MapWin.aspx?M_Site=cenia&M_Lang=cs, ze dne 30. 10. 2008

Protipovodňová opatření

Město Kroměříž má pro mimořádné události ustanovenu povodňovou komisi a sestaven povodňový plán, který slouží jako podklad pro činnost komise. Jedná se o praktický a podrobně zpracovaný dokument, který popisuje postupy při řešení krizových událostí nejen ve vztahu k řece Moravě, ale i všem ostatním tokům v regionu a ve vztahu k vodě vůbec.

Environmentální vzdělávání, výchova a osvěta (EVVO)

Město Kroměříž se dlouhodobě věnuje podpoře EVVO a to nejen prostřednictvím dotačního systému města, jehož prostřednictvím město podporuje činnost organizací působících nejen v oblasti ekologické výchovy a ochrany životního prostředí.

EVVO a přístup k informacím o stavu životního prostředí jsou nezbytnou součástí směřování města k udržitelnému rozvoji a jsou také podmínkou dalších aktivit města a projednávání dokumentů s veřejností.

V roce 1995 zastupitelstvo města Kroměříže schválilo projekt „Zdravé město Kroměříž“ a následující rok se město Kroměříž stalo členem Národní sítě Zdravých měst ČR. Projekt se opírá o městskou samosprávu, tedy o Město a Městský úřad, které mu poskytují základní zázemí. Je však projektem komunitním. To znamená, že se na něm podílejí další složky městského společenství - partneři a veřejnost. Projekt Zdravé město Kroměříž je místní Agendou 21. Zdraví a udržitelný rozvoj, které sleduje, je snahou o to, aby podmínky pro kvalitní život byly zachovány v dlouhodobém horizontu, pro další generace. Jedním výstupů EVVO je Plán zdraví, který je každoročně aktualizován na základě připomínek občanů diskutovaných na „Fóru Zdravého města“.

4. Stávající problémy životního prostředí

Kvalita ovzduší

Kvalita ovzduší je nejvíce ovlivňována emisemi z dopravy, což je způsobeno nárůstem počtu automobilů, technickým stavem vozovek i samotných automobilů a složením dopravních výkonů (podíl osobních, lehkých, těžkých nákladních aut). U běžně sledovaných látek bylo však při měření bylo zjištěno dosažení průměrných hodnot.

Hlukové zatížení území

Největší zdroje znečišťování ovzduší představují v současnosti rovněž nejvýznamnější zdroje hluku pro dotčené území i populaci. Další zdrojem hluku je hluk z hudebních produkcí.

Kvalita vod

Část zájmové zóny se nachází v záplavovém území řeky Moravy. Jedná se o bezprostřední část podél řeky Moravy. V této části budou případné záměry související s realizací záměrů/projektů vystaveny riziku zaplavení vodou při povodňových stavech.

Zeleň

V řešeném území je nedostatek kvalitní zeleně, což souvisí zejména s nevhodným urbanistickým řešením sídliště Zachar. Chybí kvalitní zeleň na volných plochách a v uličních prostorech. Rovněž dochází k devastaci zeleně vlivem vandalismu. Kvalitní péče o zeleň a parky je limitována především finančními prostředky.

Při zpracování Integrovaného plánu rozvoje města byla zpracována SWOT analýza s přehledem problémů, které vymel IPRM v rámci svých aktivit zcela nebo alespoň částečně řešit. Některé z nich souvisí s problémy životního prostředí.

SWOT analýza zóny Jihovýchod

Silné stránky	Slabé stránky
<ul style="list-style-type: none"> + Souvislá obytná plocha nezatížena průmyslovou výrobou + Integrovaný celek v blízkosti centra + Hustá síť MHD + Postupné snižování bariér v ulicích + Dostatek mateřských a základních škol + Absence problémů sociálního vyloučení romské komunity 	<ul style="list-style-type: none"> - Stáří části bytového fondu a špatný technický stav bytových domů - Vyšší podíl osob v poproduktivním věku - Nevhodné urbanistické řešení sídliště Zachar, hustá zástavba panelových domů - Vysoká energetická náročnost budov - Vyšší výskyt sociálně nežádoucích jevů a kriminality - Vyšší dlouhodobá nezaměstnanost ve srovnání s městem - Nedostatek parkovacích míst - Nedostatek služeb pro domácnost a cestovní ruch - Nevyhovující stav veřejných prostranství - Nevyhovující komunikace pro pěší a cyklistickou dopravu - nedostatečná infrastruktura pro volnočasové aktivity zaměřené zejména na děti a mládež
Příležitosti	Hrozby
<ul style="list-style-type: none"> ? Potenciál rozvoje bydlení – výstavba i rekonstrukce domů ? Růst zájmu mladé generace o bydlení v zóně ? Lepší dopravní dostupnost města díky napojení na dálnici ? Využití dotací ze SF EU k dalšímu rozvoji ? Příliv vysokoškolských studentů ? Prohloubení spolupráce s podnikatelskými subjekty ? Rozšíření infrastruktury a aktivit pro volný čas dětí a mládeže 	<ul style="list-style-type: none"> ! Neúspěch při realizaci IPRM ! Odliv mladé populace obyvatel sídlišť za lepšími pracovními příležitostmi a kvalitnějším bydlením ! Ohrožení bezpečnosti a zdraví obyvatel stárnoucích a nevyhovujících bytových domů ! Zvyšování kriminality a delikvence v zanedbaných veřejných prostranstvích ! Snížení kvality životního prostředí v důsledku nedostatku zeleně ! Ohrožení dětí a mládeže sociálním vyloučením v důsledku nedostatečné volnočasové infrastruktury ! Dopravní kolize z důvodu nedostatečných parkovacích ploch

Stav veřejných prostranství přímo souvisí s atraktivitou oblasti pro bydlení. Stav, množství a kvalita zeleně, dostupný mobiliář, hezké klidové zóny, kde je možno si příjemně odpočinout, projít se či aktivně strávit chvíli při rekreačním sportu dotvářejí prostor pro bydlení. Tyto prvky jsou v popisované lokalitě značně podceněny, ať již se jedná o jejich množství či provedení.

D. Předpokládané vlivy koncepce na životní prostředí a veřejné zdraví ve vymezeném dotčeném území

Globálním cílem realizace Integrovaného plánu rozvoje města je, aby realizací IPRM došlo ke zvýšení kvality života obyvatel zóny Jihovýchod. Komplexní zlepšení životních podmínek složené z regenerací bytových domů a revitalizace veřejných prostranství zajistí vyvážený a udržitelný ekonomický a společenský rozvoj definované oblasti.

Součástí globálního cíle koncepce je zvýšení kvality života ve městě, což bezesporu souvisí i se stavem životního prostředí a veřejného zdraví. Jednotlivá opatření budou mít různě významný, vesměs pozitivní vliv na příslušné složky životního prostředí a veřejného zdraví.

U Integrovaného plánu rozvoje města Kroměříže se nepředpokládají negativní vlivy na životní prostředí a veřejné zdraví. Pouze při provádění stavebních prací dojde k dočasnému zvýšení prašnosti a hluku v místě stavby. Vzhledem k rozsahu a charakteru navržených opatření nepředpokládáme, že by jednotlivé dílčí projekty bylo nutno posuzovat v rámci EIA. Nejsou navrhovány aktivity, které by zasahovaly do evropsky významných lokalit nebo ptačích oblastí.

Pozitivní vliv bude vytvořen:

- Revitalizace veřejného prostranství
- Zvýšení kvality veřejných prostranství
- Regenerace bytových domů
- Zhodnocení a zvýšení kvality bytových domů

E. Doplnující údaje

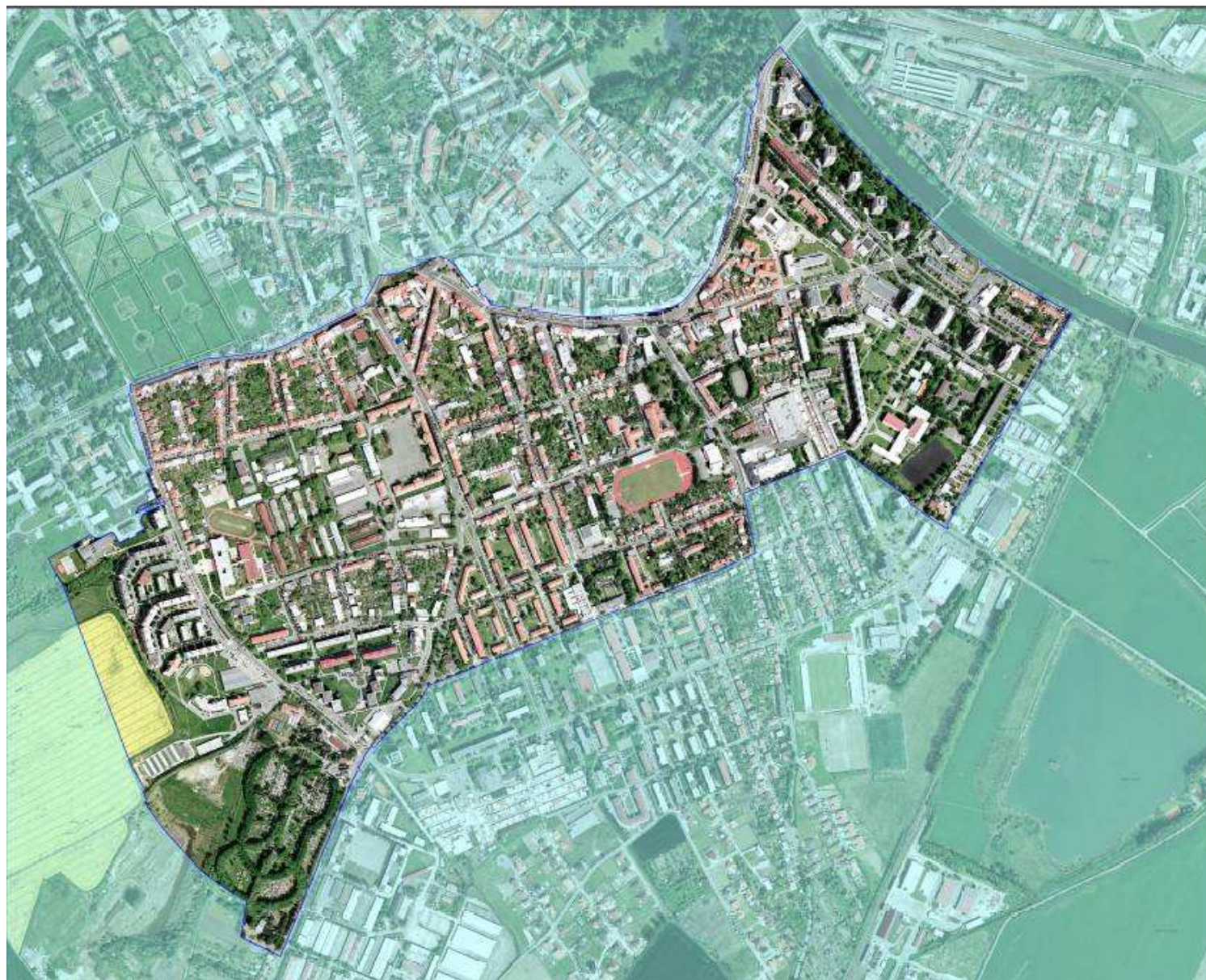
1. Výčet možných vlivů koncepce přesahující hranice České republiky

S ohledem na polohu území, pro které je koncepce zpracovávána, a na charakter navržených aktivit lze s největší pravděpodobností vyloučit přeshraniční vliv na životní prostředí a veřejné zdraví.

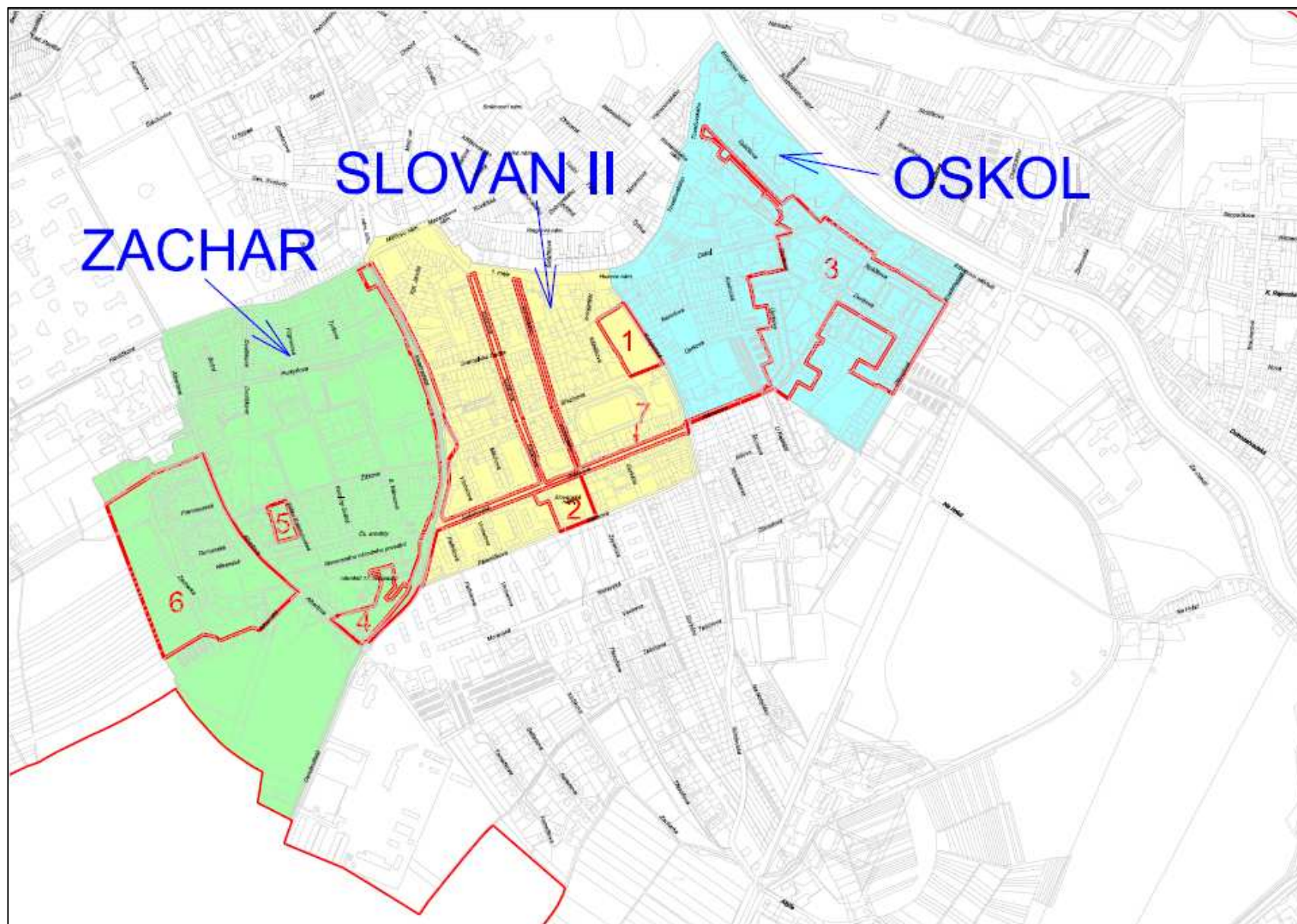
2. Mapová dokumentace a jiná dokumentace týkající se údajů v oznámení koncepce

Mapové podklady, na kterých je zvýrazněno dotčené řešené území v rámci Integrovaného plánu rozvoje města Kroměříže, jsou připojeny v následující části tohoto dokumentu.

Ortofotomapa se
zakreslením zóny
„Jihovýchod“



Problémová zóna
IPRM města
Kroměříže se
zakreslením
ploch určených
k revitalizaci
veřejných
prostranství



3. Další podstatné informace předkladatele o možných vlivech na životní prostředí a veřejné zdraví

Při zpracování jednotlivých záměrů budou dle potřeby posuzovány z pohledu jejich možných negativních vlivů na kvalitu životního prostředí a případně budou navržena opatření k eliminaci nebo zmírnění negativních vlivů.

Další podstatné informace o možných vlivech na životní prostředí a veřejné zdraví nejsou známy.

Zpracovatel oznámení koncepce	
Jméno, příjmení	Ing. Josef Koplík, vedoucí odboru rozvoje města
Adresa	Městský úřad Kroměříž, Odbor rozvoje města, Velké nám. 115, 767 01 Kroměříž
Telefon:	573 321 110; 607 674 883
E-mail:	josef.koplik@mesto-kromeriz.cz

Datum zpracování oznámení koncepce:	2. prosince 2008
--	------------------

Jméno a příjmení oprávněného zástupce předkladatele:	Mgr. Miloš Malý
---	-----------------

Podpis oprávněného zástupce předkladatele:	
---	--

Příloha č. 1 Seznam ulic, které jsou součástí zóny Jihovýchod

Ulice v základní územní jednotce Oskol :

Denkova
Erbenovo nábřeží
Husovo náměstí
Komenského náměstí
Kostnická
Kotojedská
Mánesova
Nerudova
Obvodová
Oskol
Rostislavova
Spáčilova
Tovačovského
U Rejdiště
Úprkova

Ulice v základní územní jednotce Slovan II:

Březinova
Husovo náměstí
Jiráskova
Kollárova
Kotojedská
Kpt. Jaroše
Mácova
Milíčovo náměstí
Nábělkova
nám. Míru
Páleníčkova
Peřinkova
Sládkova
Slovanské náměstí
Sokolovská

Sv. Čecha
Velehradská
Vrchlického
Vrobelova
1. máje

Ulice v základní územní jednotce Zachar:

Albertova
Boční
Boženy Němcové
Čs. Armády
Dvořákova
Elišky Krásnohorské
Francouzská
Fügnerova
Havlíčková
Karolíny Světlé
Nitrianská
Purkyňova
Rumunská
Slovenského národního povstání
Tyršova
Velehradská
Žižkova
17. listopadu