

# ÚZEMNÍ PLÁN

# Bystřice pod Hostýnem



## ZMĚNA Č. 1A

**posouzení vlivů územního plánu  
na životní prostředí a veřejné zdraví  
(SEA)**

Zpracovala:  
Ing. Pavla Žídková  
Polní 293, 747 62 Mokrý Lazce  
tel. 777 807 191, zidkova.pavla@seznam.cz  
Autorizace č.j. 33369/ENV/16 z 10.6.2016

září 2020

Objednatel:

**Město Bystřice pod Hostýnem**

Masarykovo náměstí 137

768 61 Bystřice pod Hostýnem

Statut. zástupce: Mgr. Zdeněk Pánek, starosta města

Určený zastupitel: Zdeněk Rolinc

Zhotovitel:

**STEMIO a.s.**, Lazarská 1718/3, 110 00 Praha 1

Pracoviště Zlín:

J. Staši 165, 763 02 Zlín - Malenovice

IČ: 282 03 011

Statut. zástupce: Ing. arch. Vladimír Pokluda, předseda představenstva

Zpracovatelský tým: Ing. arch. Vladimír Pokluda a kolektiv

## OBSAH

1	Stručné shrnutí obsahu a hlavních cílů politiky územního rozvoje nebo územně plánovací dokumentace, vztah k jiným koncepcím.	4
2	Zhodnocení vztahu politiky územního rozvoje k cílům ochrany životního prostředí přijatým na mezistátní nebo komunitární úrovni. Zhodnocení vztahu územně plánovací dokumentace k cílům ochrany životního prostředí přijatým na vnitrostátní úrovni	14
3	Údaje o současném stavu životního prostředí v řešeném území a jeho předpokládaném vývoji, pokud by nebyla uplatněna politika územního rozvoje nebo územně plánovací dokumentace.	20
4	Charakteristiky životního prostředí, které by mohly být uplatněním politiky územního rozvoje nebo územně plánovací dokumentace významně ovlivněny.	44
5	Současné problémy a jevy životního prostředí, které by mohly být uplatněním politiky územního rozvoje nebo územně plánovací dokumentace významně ovlivněny, zejména s ohledem na zvláště chráněná území a ptačí oblasti.	52
6	Zhodnocení stávajících a předpokládaných vlivů navrhovaných variant politiky územního rozvoje nebo územně plánovací dokumentace, včetně vlivů sekundárních, synergických, kumulativních, krátkodobých, střednědobých a dlouhodobých, trvalých a přechodných, kladných a záporných; hodnotí se vlivy na obyvatelstvo, lidské zdraví, biologickou rozmanitost, faunu, floru, půdu, horninové prostředí, vodu, ovzduší, klima, hmotné statky, kulturní dědictví včetně dědictví architektonického a archeologického a vlivy na krajinu včetně vztahů mezi uvedenými oblastmi vyhodnocení.	53
7	Porovnání zjištěných nebo předpokládaných kladných a záporných vlivů podle jednotlivých variant řešení a jejich zhodnocení. Srozumitelný popis použitých metod vyhodnocení včetně jejich omezení.	58
8	Popis navrhovaných opatření pro předcházení, snížení nebo kompenzaci všech zjištěných nebo předpokládaných závažných záporných vlivů na životní prostředí.	58
9	Zhodnocení způsobu zapracování cílů ochrany životního prostředí přijatých na mezinárodní nebo komunitární úrovni do politiky územního rozvoje a jejich zohlednění při výběru řešení. Zhodnocení způsobu zapracování vnitrostátních cílů ochrany životního prostředí do územně plánovací dokumentace a jejich zohlednění při výběru variant řešení.	59
10	Návrh ukazatelů pro sledování vlivu politiky územního rozvoje a územně plánovací dokumentace na životní prostředí.	62
11	Návrh požadavků na rozhodování ve vymezených plochách a koridorech z hlediska minimalizace negativních vlivů na životní prostředí.	62
12	Netechnické shrnutí výše uvedených údajů.	63

Příloha Návrh stanoviska

## 1. STRUČNÉ SHRNTÍ OBSAHU A HLAVNÍCH CÍLŮ ÚZEMNĚ PLÁNOVACÍ DOKUMENTACE, VZTAH K JINÝM KONCEPCÍM.

### 1.1 Stručné shrnutí obsahu a hlavních cílů územně plánovací dokumentace

Cílem Změny č. 1A Územního plánu Bystřice pod Hostýnem (dále jen Z1A ÚP) je splnění požadavku na vymezení jediné plochy pro tělovýchovu a sport – rozšíření biatlonového areálu (plocha č. 1005).

Návrh Z1A ÚP obecně vychází z ÚP Bystřice pod Hostýnem (2014) s přihlédnutím ke změně č. 1 z roku 2020, respektuje stávající charakter sídla a limity týkající se ochrany přírody a krajiny.

### 1.2 Vztah k jiným koncepcím

Návrh Z1A ÚP je v tomto vyhodnocení posuzován zejména ve vztahu k následujícím hlavním koncepčním materiálům přijatým na celostátní a krajské úrovni uvedeným dále v textu této kapitoly.

#### **Politika územního rozvoje ČR, ve znění změny č. 1, 2 a 3 (2019)**

---

V PUR ČR jsou vymezeny rozvojové osy a koridory, které jsou akceptovány a dále upřesněny v krajských dokumentech (zejména Zásadách územního rozvoje Zlínského kraje, dále jen ZUR ZK).

Základní vztah ÚP Bystřice pod Hostýnem k této hlavní územně plánovací koncepci se po realizaci Z1A ÚP nezmění.

Dále jsou uvedeny relevantní články a cíle PÚR ČR v platném znění a vyhodnocení jejich vztahu k Z1A ÚP:

**(14)** *Ve veřejném zájmu chránit a rozvíjet přírodní, civilizační a kulturní hodnoty území, včetně urbanistického, architektonického a archeologického dědictví. Zachovat ráz jedinečné urbanistické struktury území, struktury osídlení a jedinečné kulturní krajiny, které jsou výrazem identity území, jeho historie a tradice. Tato území mají značnou hodnotu, např. i jako turistické atraktivity. Jejich ochrana by měla být provázána s potřebami ekonomického a sociálního rozvoje v souladu s principy udržitelného rozvoje. V některých případech je nutná cílená ochrana míst zvláštního zájmu, v jiných případech je třeba chránit, respektive obnovit celé krajinné celky. Krajina je živým v čase proměnným celkem, který vyžaduje tvůrčí, avšak citlivý přístup k vyváženému všestrannému rozvoji tak, aby byly zachovány její stěžejní kulturní, přírodní a užité hodnoty. Bránit upadání venkovské krajiny jako důsledku nedostatku lidských zásahů.*

V územním plánu jsou základní hodnoty území respektovány a uplatněním Z1A ÚP nedochází k jejich negativnímu ovlivnění.

**(14a)** *Při plánování rozvoje venkovských území a oblastí dbát na rozvoj primárního sektoru při zohlednění ochrany kvalitní zemědělské, především orné půdy a ekologických funkcí krajiny.*

Návrhem koncepce je respektován obecný požadavek na ochranu zemědělské půdy a ekologických funkcí krajiny, Z1A ÚP nevyžaduje zábor ZPF, vyžaduje formální zábor 4,74 ha lesních pozemků, bez reálného zásahu do vzrostlých dřevin.

**(15)** *Předcházet při změnách nebo vytváření urbánního prostředí prostorově sociální segregaci s negativními vlivy na sociální soudržnost obyvatel. Analyzovat hlavní mechanismy, jimiž k segregaci dochází, zvažovat existující a potenciální důsledky a navrhnout při územně plánovací činnosti řešení, vhodná pro prevenci nežádoucí míry segregace nebo snížení její úrovně.*

Je respektováno ve stávajícím ÚP, po realizaci Z1A ÚP nedojde ke změnám akceptace tohoto požadavku.

**(16)** Při stanovování způsobu využití území v územně plánovací dokumentaci dávat přednost komplexním řešením před uplatňováním jednostranných hledisek a požadavků, které ve svých důsledcích zhoršují stav i hodnoty území. Vhodná řešení územního rozvoje je zapotřebí hledat ve spolupráci s obyvateli území i s jeho uživateli a v souladu s určením a charakterem oblastí, os, ploch a koridorů vymezených v PÚR ČR.

Je respektováno ve stávajícím ÚP, po realizaci Z1A ÚP nedojde ke změnám akceptace tohoto požadavku.

**(16 a)** Při územně plánovací činnosti vycházet z principu integrovaného rozvoje území, zejména měst a regionů, který představuje objektivní a komplexní posuzování a následné koordinování prostorových, odvětvových a časových hledisek

Je respektováno ve stávajícím ÚP, po realizaci Z1A ÚP nedojde ke změnám akceptace tohoto požadavku.

**(17)** Vytvářet v území podmínky k odstraňování důsledků hospodářských změn lokalizací zastavitelných ploch pro vytváření pracovních příležitostí zejména v hospodářsky problémových regionech a napomoci tak řešení problémů v těchto územích.

Z1A ÚP navrhuje plochu pro tělovýchovu a sport (biatlon) pro rozšíření stávajícího sportovního areálu, což generuje tvorbu několika dalších pracovních příležitostí.

**(18)** Podporovat polycentrický rozvoj sídelní struktury. Vytvářet předpoklady pro posílení partnerství mezi městskými a venkovskými oblastmi a zlepšit tak jejich konkurenceschopnost.

Je respektováno ve stávajícím ÚP, po realizaci Z1A ÚP nedojde ke změnám akceptace tohoto požadavku.

**(19)** Vytvářet předpoklady pro polyfunkční využívání opuštěných areálů a ploch (tzv. brownfields průmyslového, zemědělského, vojenského a jiného původu). Hospodárně využívat zastavěné území (podpora přestaveb revitalizací a sanací území) a zajistit ochranu nezastavěného území (zejména zemědělské a lesní půdy) a zachování veřejné zeleně, včetně minimalizace její fragmentace. Cílem je účelné využívání a uspořádání území úsporně v nárocích na veřejné rozpočty na dopravu a energie, které koordinací veřejných a soukromých zájmů na rozvoji území omezuje negativní důsledky suburbanizace pro udržitelný rozvoj území.

Je respektováno – Z1A ÚP negeneruje zástavbu volné krajiny, navazuje na stávající shodné využití dotčené lokality.

**(20)** Rozvojové záměry, které mohou významně ovlivnit charakter krajiny, umísťovat do co nejméně konfliktních lokalit a následně podporovat potřebná kompenzační opatření. S ohledem na to při územně plánovací činnosti, pokud je to možné a odůvodněné, respektovat veřejné zájmy např. ochrany biologické rozmanitosti a kvality životního prostředí, zejména formou důsledné ochrany zvláště chráněných území, lokalit soustavy Natura 2000, mokřadů, ochranných pásem vodních zdrojů, chráněné oblasti přirozené akumulace vod a nerostného bohatství, ochrany zemědělského a lesního půdního fondu. Vytvářet územní podmínky pro implementaci a respektování územních systémů ekologické stability a zvyšování a udržování ekologické stability a k zajištění ekologických funkcí i v ostatní volné krajině a pro ochranu krajinných prvků přírodního charakteru v zastavěných územích, zvyšování a udržování rozmanitosti venkovské krajiny. V rámci územně plánovací činnosti vytvářet podmínky pro ochranu krajinného rázu s ohledem na cílové charakteristiky a typy krajiny a vytvářet podmínky pro využití přírodních zdrojů.

Je respektováno ve stávajícím ÚP, po realizaci Z1A ÚP nedojde ke změnám akceptace tohoto požadavku. Nejsou navrhovány záměry, které by mohly významně ovlivnit charakter a rozmanitost krajiny, plocha 1005 je ale navržena v lesních pozemcích v návaznosti na stávající biatlonový areál.

**(20a)** Vytvářet územní podmínky pro zajištění migrační propustnosti krajiny pro volně žijící živočichy a pro člověka, zejména při umísťování dopravní a technické infrastruktury. V rámci územně plánovací činnosti omezovat nežádoucí srůstání sídel s ohledem na zajištění přístupnosti a prostupnosti krajiny.

Migrační propustnost území je v Z1A ÚP nebude významně dotčena.

**(21)** Vymezit a chránit ve spolupráci s dotčenými obcemi před zastavěním pozemky nezbytné pro vytvoření souvislých ploch veřejně přístupné zeleně (zelené pásy) v rozvojových oblastech a v rozvojových osách a ve specifických oblastech, na jejichž území je krajina negativně poznamenána lidskou činností, s využitím její přirozené obnovy; cílem je zachování souvislých pásů nezastavěného území v bezprostředním okolí velkých měst, způsobilých pro nenáročnou formu krátkodobé rekreace a dále pro vznik a rozvoj lesních porostů a zachování prostupnosti krajiny.

Je respektováno ve stávajícím ÚP, po realizaci Z1A ÚP nedojde ke změnám akceptace tohoto požadavku. Je vymezena plocha pro tělovýchovu a sport v souladu s požadavkem na zachování prostupnosti krajiny.

**(22)** Vytvářet podmínky pro rozvoj a využití předpokladů území pro různé formy cestovního ruchu (např. cykloturistika, agroturistika, poznávací turistika), při zachování a rozvoji hodnot území. Podporovat propojení míst, atraktivních z hlediska cestovního ruchu, turistickými cestami, které umožňují celoroční využití pro různé formy turistiky (např. pěší, cyklo, lyžařská, hipo).

Je respektováno ve stávajícím ÚP, po realizaci Z1A ÚP nedojde ke změnám akceptace tohoto požadavku.

**(23)** Podle místních podmínek vytvářet předpoklady pro lepší dostupnost území a zkvalitnění dopravní a technické infrastruktury s ohledem na prostupnost krajiny. Při umístění dopravní a technické infrastruktury zachovat prostupnost krajiny a minimalizovat rozsah fragmentace krajiny; je-li to z těchto hledisek účelné, umísťovat tato zařízení souběžně. Zmírňovat vystavení městských oblastí nepříznivým účinkům tranzitní železniční a silniční dopravy, mimo jiné i prostřednictvím obchvatů městských oblastí, nebo zajistit ochranu jinými vhodnými opatřeními v území.

Zároveň však vymezovat plochy pro novou obytnou zástavbu tak, aby byl zachován dostatečný odstup od vymezených koridorů pro nové úseky dálnic, silnic I. třídy a železnic, a tímto způsobem důsledně předcházet zneprůchodnění území pro dopravní stavby i možnému nežádoucímu působení negativních účinků provozu dopravy na veřejné zdraví obyvatel (bez nutnosti budování nákladných technických opatření na eliminaci těchto účinků).

Je respektováno ve stávajícím ÚP, po realizaci Z1A ÚP nedojde ke změnám akceptace tohoto požadavku. Z1A ÚP nenavrhuje záměry vedoucí k nežádoucí fragmentaci krajiny, plocha 1005 je navržena v návaznosti na stávající biatlonový areál.

**(24)** Vytvářet podmínky pro zlepšování dostupnosti území rozšiřováním a zkvalitňováním dopravní infrastruktury s ohledem na potřeby veřejné dopravy a požadavky ochrany veřejného zdraví, zejména uvnitř rozvojových oblastí a rozvojových os. Možnosti nové výstavby je třeba dostatečnou veřejnou infrastrukturou přímo podmínit. Vytvářet podmínky pro zvyšování bezpečnosti a plynulosti dopravy, ochrany a bezpečnosti obyvatelstva a zlepšování jeho ochrany před hlukem a emisemi, s ohledem na to vytvářet v území podmínky pro environmentálně šetrné formy dopravy (např. železniční, cyklistickou).

Je respektováno ve stávajícím ÚP, po realizaci Z1A ÚP nedojde ke změnám akceptace tohoto požadavku.

**(24a)** Na územích, kde dochází dlouhodobě k překračování zákonem stanovených mezních hodnot imisních limitů pro ochranu lidského zdraví, je nutné předcházet dalšímu významnému zhoršování stavu. Vhodným uspořádáním ploch v území obcí vytvářet podmínky pro minimalizaci negativních vlivů koncentrované výrobní činnosti na bydlení. Vymezovat plochy pro novou obytnou zástavbu tak, aby byl zachován dostatečný odstup od průmyslových nebo zemědělských areálů.

Je respektováno ve stávajícím ÚP, po realizaci Z1A ÚP nedojde ke změnám akceptace tohoto požadavku.

**(25)** Vytvářet podmínky pro preventivní ochranu území a obyvatelstva před potenciálními riziky a přírodními katastrofami v území (záplavy, sesuvy půdy, eroze, sucho atd.) s cílem minimalizovat rozsah případných škod. Zejména zajistit územní ochranu ploch potřebných pro umístění staveb a opatření na ochranu před povodněmi a pro vymezení území určených k řízeným rozlivům povodní. Vytvářet podmínky pro zvýšení přirozené retence srážkových vod v území s ohledem na strukturu osídlení a kulturní krajinu jako alternativy k

*umělé akumulaci vod. V zastavěných územích a zastavitelných plochách vytvářet podmínky pro zadržování, vsakování i využívání dešťových vod jako zdroje vody a s cílem zmírnování účinků povodní.*

Je respektováno ve stávajícím ÚP, po realizaci Z1A ÚP nedojde ke změnám akceptace tohoto požadavku. Změnou č. 1A nejsou navrhovány plochy v území s predikcí přírodních katastrof (zejména záplavy, sesuvy, erozní ohrožení při předpokladu nezasahování do vzrostlých dřevin).

**(26)** *Vymezovat zastavitelné plochy v záplavových územích a umísťovat do nich veřejnou infrastrukturu jen ve zcela výjimečných a zvláště odůvodněných případech. Vymezovat a chránit zastavitelné plochy pro přemísťování zástavby z území s vysokou mírou rizika vzniku povodňových škod.*

Je respektováno. Změnou č. 1A ÚP nejsou navrhovány nové plochy pro zástavbu v záplavovém území.

**(27)** *Vytvářet podmínky pro koordinované umísťování veřejné infrastruktury v území a její rozvoj a tím podporovat její účelné využívání v rámci sídelní struktury. Vytvářet rovněž podmínky pro zkvalitnění dopravní dostupnosti obcí (měst), které jsou přirozenými regionálními centry v území tak, aby se díky možnostem, poloze i infrastrukturu těchto obcí zlepšovaly i podmínky pro rozvoj okolních obcí ve venkovských oblastech a v oblastech se specifickými geografickými podmínkami.*

*Při řešení problémů udržitelného rozvoje území využívat regionálních seskupení (klastrů) k dialogu všech partnerů, na které mají změny v území dopad a kteří mohou posilovat atraktivitu území investicemi ve prospěch územního rozvoje.*

*Při územně plánovací činnosti stanovovat podmínky pro vytvoření výkonné sítě osobní i nákladní železniční, silniční, vodní a letecké dopravy, včetně sítě regionálních letišť, efektivní dopravní sítě pro spojení městských oblastí s venkovskými oblastmi, stejně jako řešení přeshraniční dopravy, protože mobilita a dostupnost jsou klíčovými předpoklady hospodářského rozvoje ve všech regionech.*

Je respektováno ve stávajícím ÚP, po realizaci Z1A ÚP nedojde ke změnám akceptace tohoto požadavku.

**(28)** *Pro zajištění kvality života obyvatel zohledňovat nároky dalšího vývoje území, požadovat jeho řešení ve všech potřebných dlouhodobých souvislostech, včetně nároků na veřejnou infrastrukturu. Návrh a ochranu kvalitních městských prostorů a veřejné infrastruktury je nutné řešit ve spolupráci veřejného i soukromého sektoru s veřejností.*

Je respektováno ve stávajícím ÚP, po realizaci Z1A ÚP nedojde ke změnám akceptace tohoto požadavku.

**(29)** *Zvláštní pozornost věnovat návaznosti různých druhů dopravy. S ohledem na to vymezovat plochy a koridory nezbytné pro efektivní integrované systémy veřejné dopravy nebo městskou hromadnou dopravu, umožňující účelné propojení ploch bydlení, ploch rekreace, občanského vybavení, veřejných prostranství, výroby a dalších ploch, s požadavky na kvalitní životní prostředí. Vytvářet tak podmínky pro rozvoj účinného a dostupného systému, který bude poskytovat obyvatelům rovné možnosti mobility a dosažitelnosti v území. S ohledem na to vytvářet podmínky pro vybudování a užívání vhodné sítě pěších a cyklistických cest, včetně doprovodné zeleně v místech, kde je to vhodné.*

Je respektováno ve stávajícím ÚP, po realizaci Z1A ÚP nedojde ke změnám akceptace tohoto požadavku.

**(30)** *Úroveň technické infrastruktury, zejména dodávku vody a zpracování odpadních vod je nutno koncipovat tak, aby splňovala požadavky na vysokou kvalitu života v současnosti i v budoucnosti.*

Je respektováno ve stávajícím ÚP, po realizaci Z1A ÚP nedojde ke změnám akceptace tohoto požadavku.

**(31)** *Vytvářet územní podmínky pro rozvoj decentralizované, efektivní a bezpečné výroby energie z obnovitelných zdrojů, šetrné k životnímu prostředí, s cílem minimalizace jejich negativních vlivů a rizik při respektování přednosti zajištění bezpečného zásobování území energiemi.*

Je respektováno ve stávajícím ÚP, po realizaci Z1A ÚP nedojde ke změnám akceptace tohoto požadavku.

**(32)** Při stanovování urbanistické koncepce posoudit kvalitu bytového fondu ve znevýhodněných městských částech a v souladu s požadavky na kvalitní městské struktury, zdravé prostředí a účinnou infrastrukturu věnovat pozornost vymezení ploch přestavby.

Je respektováno ve stávajícím ÚP, po realizaci Z1A ÚP nedojde ke změnám akceptace tohoto požadavku.

Další požadavky na respektování a upřesnění vyplývající z Politiky územního rozvoje:

**Nejsou pro Z1A ÚP relevantní.**

**Závěr: ÚP Bystřice pod Hostýnem bude i po realizaci Z1A ÚP s PÚR ČR v souladu.**

### **Strategie rozvoje Zlínského kraje 2009-2020 (dosud platný)**

Tento programový dokument je zaměřený k podpoře regionálního rozvoje na úrovni kraje, jež specifikuje strategické cíle, opatření a rozvojové aktivity, které bude kraj ve své samostatné působnosti podporovat. PRZK zahrnuje tyto prioritní oblasti. Byl schválen Zastupitelstvem Zlínského kraje 18. 12. 2013, č. usnesení: 0237/Z10/13, platnost dokumentu do roku 2020, a obsahuje čtyři základní prioritní oblasti:

- I. Konkurenceschopná ekonomika
- II. Úspěšná společnost
- III. Efektivní infrastruktura a rozvoj venkova
- IV. Atraktivní region

*Tento dokument bude po schválení nahrazen dokumentem:*

### **Strategie rozvoje Zlínského kraje 2030 (PRZK) – v projednávání**

Předmětem koncepce je střednědobý programový dokument zaměřený k podpoře regionálního rozvoje na úrovni kraje, jež specifikuje strategické cíle, opatření a rozvojové aktivity, které bude kraj ve své samostatné působnosti podporovat. PRZK zahrnuje tyto prioritní oblasti:

- Ekonomika a trh práce.
- Lidé a kvalita života.
- Infrastruktura a kvalita prostředí

Každý z oddílů má stanoveny specifické cíle, k jejichž naplnění Z1A ÚP v přiměřené míře přispívá podporou podmínek pro tělovýchovu a sport.

**Závěr: ÚP Bystřice pod Hostýnem bude i po realizaci Z1A ÚP s danými koncepcemi v souladu.**

### **Generel dopravy Zlínského kraje**

Generel dopravy je základním dopravně – inženýrským dokumentem v oblasti rozvoje dopravních sítí a rozvoje dopravy Zlínského kraje. Generel dopravy byl schválen Zastupitelstvem Zlínského kraje dne 23. 6. 2004 a jeho aktualizace dne 14. 12. 2011. Je výchozím a závazným dokumentem při pořizování územně plánovací dokumentace a územně plánovacích podkladů na území Zlínského kraje. Stanovuje hlavní priority rozvoje všech druhů dopravy – tj. silniční, železniční, letecké, vodní a cyklistické.

**Závěr: Návrh Z1A ÚP je v souladu s požadavky tohoto dokumentu na vedení významných dopravních tras, trasy dopravních cest nadmístního významu zůstávají beze změny a v návaznosti na území okolních obcí.**



## **Plán rozvoje vodovodů a kanalizací Zlínského kraje (PRVK) s přihlédnutím k plánu, který se konkrétně dotýká Bystřice pod Hostýnem**

---

Cílem Plánu je zajištění optimálního rozvoje zásobování pitnou vodou, odkanalizování a likvidace odpadních vod spolu s časovým upřednostněním v jednotlivých typech obcí kraje.

Z1A ÚP nepřináší žádné koncepční změny zásobování vodou a odkanalizování.

**Závěr: Navrhované řešení zásobování vodou a odkanalizování je v souladu s Plánem rozvoje vodovodů a kanalizací území Zlínského kraje.**

## **Zásady územního rozvoje Zlínského kraje v platném znění**

---

Správní území Bystřice pod Hostýnem je řešeno Zásadami územního rozvoje Zlínského kraje vydanými Zastupitelstvem Zlínského kraje ve znění Aktualizace č. 1 a 2 (úplné znění 2018, dále jen ZUR ZK).

Z dokumentu ZÚR ZK vyplývají pro řešené území požadavky na respektování kritérií podmínek pro rozhodování o změnách v území vyplývajících z těchto vymezení:

1. **priority územního plánování**
2. **plocha pro nový heliport nadmístního významu** s vnitrostátním, případně mezinárodním provozem – heliport Bystřice pod Hostýnem – zůstává beze změny.
3. plochy a koridory dopravní infrastruktury nadmístního významu – silniční doprava - **přestavba úseku Bystřice pod Hostýnem – Poličná, obchvat Křtomil**. Veřejně prospěšná stavba (VPS) pro dopravní infrastrukturu – **PK15** (Bystřice pod Hostýnem – Poličná) a **PK16** (Křtomil, obchvat) – zůstává beze změny.
4. ÚSES – veřejně prospěšná opatření pro regionální biocentrum **160- Ochozy** (VPO **PU90**) a regionální biokoridor **1542 – Ochozy – Lipina** (VPO **PU139**) – zůstává beze změny
5. **koncepte ochrany a rozvoje přírodních, kulturních a civilizačních hodnot** – je v Z1A ÚP respektována
6. **cílové kvality krajiny**, krajinného celku Podhostýnsko – krajinného prostoru Bystřicko, Vítonicko a Hlinsko, krajina zemědělská intenzivní a krajina lesní harmonická – je v Z1A ÚP respektována
7. komplexního řešení **zásobování pitnou vodou a odkanalizování** dle Plánu rozvoje vodovodů a kanalizací Zlínského kraje (ZUR ZK čl. 56b) – zůstává beze změny

ad a) **Priority územního plánování** ze ZUR ZK v platném znění

**(1)** Podporovat prostředky a nástroje územního plánování udržitelný rozvoj území Zlínského kraje. Vytvářet na celém území kraje vhodné územní podmínky pro dosažení vyváženého vztahu mezi nároky na zajištění příznivého životního prostředí, stabilního hospodářského rozvoje a kvalitní sociální soudržnosti obyvatel kraje. Dbát na podporu udržitelného rozvoje území kraje při utváření krajských oborových koncepcí a strategií, při rozhodování o změnách ve využití území a při územně plánovací činnosti obcí.

Je respektováno ve stávajícím ÚP, po realizaci Z1A ÚP nedojde ke změnám akceptace tohoto požadavku – je navržena jen jedna plocha pro tělovýchovu a sport.

**(2)** Preferovat při územně plánovací činnosti obcí zpřesnění územního vymezení ploch a koridorů podchycečných v ZÚR Zlínského kraje (dále ZÚR ZK), které jsou nezbytné pro realizaci republikově významných záměrů stanovených pro území Zlínského kraje v Politice územního rozvoje České republiky, ve znění Aktualizace č. 1 (dále „PÚR ČR“) a pro realizaci významných krajských záměrů, které vyplývají ze strategických cílů a rozpisů jednotlivých funkčních okruhů stanovených v Programu rozvoje územního obvodu Zlínského kraje (dále PRÚOZK).

Je respektováno ve stávajícím ÚP, po realizaci Z1A ÚP nedojde ke změnám akceptace tohoto požadavku.

**(3)** *Soustředit pozornost na územně plánovací podporu přeměny původních a rozvoje nových hospodářských činností v území regionů se soustředěnou podporou státu podle Strategie regionálního rozvoje ČR 2014–2020, za něž jsou na území kraje vyhlášeny územní obvody obcí s rozšířenou působností (ORP) Vsetín a Valašské Klobouky. Provéřit soulad lokalizace nových hospodářských aktivit v těchto územích s rozvojovými záměry kraje a možnosti jejich zajištění potřebnou dopravní a technickou infrastrukturou.*

Je respektováno ve stávajícím ÚP, po realizaci Z1A ÚP nedojde ke změnám akceptace tohoto požadavku.

**(4)** *Podporovat polycentrický rozvoj sídelní struktury kraje. Posilovat republikový význam krajského města Zlín a urbanizovaného území Zlínské aglomerace zvláště v návaznosti na rozvojové potenciály koridoru Pomoraví a koridoru Pováží na straně Slovenska. Posilovat zároveň integrovaný rozvoj ostatních významných center osídlení kraje, zvláště středisek plnicích funkcí obce s rozšířenou působností. Vytvářet funkční podmínky pro zesílení kooperativních vztahů mezi městy a venkovem kraje, s cílem zvýšit atraktivitu a konkurenceschopnost venkovského prostoru a omezovat negativní důsledky suburbanizace pro udržitelný rozvoj území.*

Není relevantní pro řešené území.

**(5)** *Podporovat vytváření vhodných územních podmínek pro umístění a realizaci potřebných staveb a opatření pro účinné zlepšení dopravní dostupnosti, dopravní vybavenosti a veřejné dopravní obsluhy kraje podle PRÚOZK, PÚR ČR, ZÚR ZK. Považovat tento úkol za rozhodující prioritu rozvoje kraje. Pamatovat přitom současně na:*

- *rozvoj a zkvalitnění železniční dopravy a infrastruktury pro každodenní i rekreační využití jako rovnocenné alternativy k silniční dopravě, včetně možnosti širšího uplatnění systému lehké kolejové dopravy jako součásti integrovaného dopravního systému pro ekologicky šetrnou formu dopravní obsluhy území kraje;*
- *rozvoj cyklistické dopravy pro každodenní i rekreační využití jako součásti integrovaných dopravních systémů kraje, včetně potřeby segregace cyklistické dopravy a její převádění do samostatných stezek, s využitím vybraných účelových a místních komunikací s omezeným podílem motorové dopravy*
- *eliminaci působení negativních účinků provozu dopravy na veřejné zdraví obyvatel, a to především s ohledem na vymezování nových ploch pro obytnou zástavbu s dostatečným odstupem od vymezených koridorů dopravní infrastruktury*

Je respektováno ve stávajícím ÚP, po realizaci Z1A ÚP nedojde ke změnám akceptace tohoto požadavku.

Z1A ÚP nenavrhuje nové zastavitelné plochy pro bydlení.

**(6)** *Podporovat péči o typické a výjimečné přírodní, kulturní a civilizační hodnoty kraje, které vytvářejí charakteristické znaky území, přispívají k jeho snadné identifikaci a posilují vztah obyvatelstva kraje ke zvolenému životnímu prostoru. Dbát přitom zvláště na:*

- *zachování a obnovu jedinečného výrazu kulturní krajiny v její místní i regionální rozmanitosti a kvalitě životního prostředí, s cílem minimalizovat necitlivé zásahy do krajinného rázu s ohledem na cílové charakteristiky a typy krajiny a podpořit úpravy, které povedou k obnově a zkvalitnění krajinných hodnot území;*
- *umísťování rozvojových záměrů, které mohou výrazně ovlivnit charakter krajiny, do co nejméně konfliktních lokalit a následnou podporou potřebných kompenzačních opatření;*
- *zachování a citlivé doplnění tradičního vnějšího i vnitřního výrazu sídel, s cílem nenarušovat historicky cenné městské i venkovské urbanistické struktury a architektonické dominanty nevhodnou zástavbou, vyloučit nekonceptní formy využívání zastavitelného území a zamezit urbánní fragmentaci přilehlé krajiny;*
- *zachování krajově pestrých hodnot kulturního dědictví měst i venkova a jeho oblastní charakteristiky.*

Je respektováno ve stávajícím ÚP, po realizaci Z1A ÚP nedojde ke změnám akceptace tohoto požadavku.

**(7)** Dbát při podpoře stabilizace a rozvoje hospodářských funkcí na území kraje zvláště ve vymezených rozvojových oblastech a vymezených rozvojových osách především na:

- upřednostňování komplexních řešení před uplatňováním jednostranných hledisek a požadavků, které ve svých důsledcích zhoršují stav i hodnoty území;
- významné sociální vlivy plynoucí z úrovně zabezpečení kvality života obyvatel a obytného prostředí, s cílem podpořit zajištění sídel potřebnou infrastrukturou, vybaveností a obsluhou, prosadit příznivá urbanistická a architektonická řešení a zajistit dostatečná zastoupení veřejné zeleně a zachování prostupnosti krajiny;
- využití ploch a objektů vhodných k podnikání v zastavěném území, s cílem podpořit přednostně rekonstrukce a přestavby nevyužívaných objektů a areálů, a na výběr ploch vhodných k podnikání v zastavitelném území, s cílem nezhoršit podmínky pro využívání zastavěného území a dodržet funkční a urbanistickou celistvost sídla;
- hospodárné využívání zastavěného území, zajištění ochrany nezastavěného území a zachování veřejné zeleně, včetně minimalizace jeho fragmentace;
- vytváření podmínek pro souvislé plochy zeleně v územích, kde je krajina negativně poznamenána lidskou činností, v bezprostředním okolí větších sídel zachování a zakládání zelených pásů zajišťujících prostupnost krajiny a podmínky pro nenáročnou formu krátkodobé rekreace;
- výraznější podporu rozvoje hospodářsky významných aktivit cestovního ruchu, turistiky, lázeňství a rekreace na území kraje, s cílem zabezpečit potřeby jejich rozvoje v souladu s podmínkami v konkrétní části území;
- významné ekonomické přínosy ze zemědělství, vinařství a lesního hospodářství, s cílem zabezpečit jejich územní nároky a urychlit pozemkové úpravy potřebné pro jejich rozvoj, a na potřeby uplatnění též mimoprodukční funkce zemědělství v krajině a mimoprodukční funkce lesů v návštěvnických a rekreačně atraktivních oblastech, s cílem umožnit intenzivnější rekreační a turistické využívání území;
- rozvíjení krajských systémů dopravní obsluhy a technické vybavenosti, soustav zásobování energiemi a vodou a na využití vlastních surovinových zdrojů pro výstavbu, s cílem zabezpečit podmínky pro hospodářský rozvoj vybraných území kraje a pro stabilizaci hospodářských činností v ostatním území kraje v souladu s požadavky zajištění kvality života jeho obyvatel současných i budoucích;
- zajištění územní ochrany ploch potřebných pro umístování staveb a opatření na ochranu před povodněmi a pro vymezení území určených k rozlivům povodní;
- vymezování zastavitelných ploch v záplavových územích a umístování do nich veřejné infrastruktury jen ve zcela výjimečných a zvláště odůvodněných případech
- vytváření podmínek v zastavěném území a zastavitelných plochách pro zadržování, vsakování a využívání dešťových vod jako zdroje vody a s cílem zmírňování účinků povodní.
- důsledky náhlých hospodářských změn, které mohou vyvolat změnu v nárocích na formu a rozsah dosavadního způsobu využívání dotčených ploch či koridorů, s cílem zajistit v území podmínky pro jejich opětovné využití;
- vytvářet podmínky pro minimalizaci negativních vlivů výrobní činnosti na bydlení, především situováním nových ploch pro obytnou zástavbu s dostatečným odstupem od průmyslových nebo zemědělských areálů.

Je respektováno ve stávajícím ÚP, po realizaci Z1A 2ÚP nedojde ke změnám akceptace tohoto požadavku.

**(8)** Podporovat ve specifických oblastech kraje ochranu a rozvoj specifických hodnot území a řešení specifických problémů, pro které jsou vymezeny. Prosazovat v tomto území takové formy rozvoje, které vyhoví potřebám hospodářského a sociálního využívání území a neohrozí zachování jeho specifických hodnot. Dbát přitom současně na:

- zajištění územních nároků pro rozvoj podnikání, služeb a veřejné a sociální vybavenosti v hlavních centrech oblastí;
- zachování přírodních a krajinných hodnot a zajištění kvalit životního a obytného prostředí v území, především s ohledem na minimalizaci negativních vlivů nových záměrů na lidské zdraví;

- *preventivní ochranu území před potenciálními riziky a přírodními katastrofami, s cílem minimalizovat rozsah případných škod z působení přírodních sil v území a vytvořit územní rezervy pro případnou náhradní výstavbu.*

Je respektováno ve stávajícím ÚP, po realizaci Z1A ÚP nedojde ke změnám akceptace tohoto požadavku.

**(9)** *Podporovat územní zajištění a přiměřené využívání veškerých přírodních, surovinových, léčivých a energetických zdrojů. Zajistit jejich hospodárné využívání v současnosti a neohrozit možnosti jejich využití v budoucnosti. Podporovat v území zájmy na rozvoj obnovitelných zdrojů energie.*

Územním plánem nejsou vymezeny plochy pro dobývání nerostů ani chráněná ložisková území, v Z1A ÚP nedochází ke změnám. Z1A ÚP nenavrhuje nové plochy pro využívání obnovitelných zdrojů energie.

**(10)** *Považovat zemědělský půdní fond (ZPF) za jedno z nejvýznačnějších přírodních bohatství území kraje a za nezastupitelný zdroj ekonomických přínosů kraje. Preferovat při rozhodování o změnách ve využívání území a při zpracování podrobnější územně plánovací dokumentace a územně plánovacích podkladů taková řešení, která mají citlivý vztah k zachování ZPF, minimalizují nároky na jeho trvalé zábory, podporují jeho ochranu před vodní a větrnou erozí a před negativními jevy z působení přívalemých srážek, a eliminují rizika kontaminace půd. Dbát na minimalizování odnímané plochy pozemků ZPF zvláště u půd zařazených v I. a II. třídě ochrany.*

Je respektováno ve stávajícím ÚP, po realizaci Z1A ÚP nedojde ke změnám akceptace tohoto požadavku. Plocha 1005 nevyžaduje zábor ZPF.

**(11)** *Respektovat v území kraje zájmy obrany státu a civilní ochrany obyvatelstva a majetku.*

Je respektováno ve stávajícím ÚP, po realizaci Z1A ÚP nedojde ke změnám akceptace tohoto požadavku.

**(12)** *Koordinovat utváření koncepcí územního rozvoje kraje a obcí s utvářením příslušných strategických rozvojových dokumentů kraje. Sladit územní a politické aspekty souvisejících řešení a prověřit možnosti jejich naplnění v konkrétních podmínkách území kraje.*

Je respektováno ve stávajícím ÚP, po realizaci Z1A ÚP nedojde ke změnám akceptace tohoto požadavku.

**(13)** *Podporovat zlepšení funkční a prostorové integrace území kraje s územím sousedících krajů a obcí České republiky a s územím sousedících krajů a obcí Slovenské republiky. Dbát na potřeby koordinací s dotčenými orgány sousedících území.*

Není relevantní pro dané území.

**(14)** *Zapojit orgány územního plánování kraje do spolupráce na utváření národních a nadnárodních plánovacích iniciativ, programů, projektů a aktivit, které ovlivňují rozvoj území kraje a vyžadují konkrétní územně plánovací prověření a koordinace.*

Není relevantní.

ad c) **Ochrana a rozvoj přírodních, kulturních a civilizačních hodnot území**

**Přírodní hodnoty** v řešeném území jsou dané především následujícími významnými prvky přírodního dědictví kraje:

- *obecně chráněná území přírody a krajiny (území Natura 2000, ÚSES, významné krajinné prvky)*
- *vodohospodářsky významná území – CHOPAV*
- *typické znaky krajinného rázu a krajinné scény*
- *ostatní přírodní hodnoty území včetně rekreačního.*

Je respektováno ve stávajícím ÚP, Z1A ÚP tyto požadavky respektuje.

**Civilizační hodnota** daná především typickým krajinným rázem a atraktivitou území z hlediska rekreace a cestovního ruchu (turistika, cykloturistika) byla jedním z ukazatelů při zpracování návrhu územního plánu a je v řešení zohledněna např.:

- navrženou urbanistickou koncepcí, která respektuje charakter stávající zástavby, čemuž odpovídá i nastavená regulace (např. výšková hladina)
- jsou vytvořeny podmínky pro zachování tradic, které souvisí s lidovými zvyky, a to stabilizací jednotlivých funkčních ploch, zejména ploch pro silniční dopravu, veřejných prostranství a občanského vybavení, v rámci kterých se tyto lidové zvyky prezentují.

Je respektováno ve stávajícím ÚP, po realizaci Z1A ÚP nedojde ke změnám akceptace tohoto požadavku.

**Kulturní hodnoty** (architektonické, urbanistické a historické) v území jsou plně respektovány.

Nemovitě kulturní památky v území a drobná lidová architektura jsou v Z1A ÚP respektovány.

Celé řešené území lze považovat za území s archeologickými nálezy. Podmínky pro případ nálezů v rámci realizace staveb upravuje příslušná legislativa.

Je respektováno ve stávajícím ÚP, po realizaci Z1A ÚP nedojde ke změnám akceptace tohoto požadavku.

ad e) **Komplexního řešení zásobování vodou a odkanalizování dle Plánu rozvoje vodovodů a kanalizací Zlínského kraje (ZUR ZK čl. 56a, 56b)**

Z1A ÚP nezasahuje do koncepce zásobování pitnou vodou a odkanalizování.

**Závěr: Z1A ÚP je v souladu se ZUR ZK v platném znění.**

---

#### **Povodňový plán Zlínského kraje, Plán dílčího povodí Moravy**

---

Povodňový plán Zlínského kraje (dále jen PP ZK) je základní dokument pro řízení ochrany před povodněmi na území kraje. Plán dílčího Povodí Moravy je dokumentem pro řízení povodňových rizik koncepce nakládání s povrchovými a podzemními vodami.

V rámci Z1A ÚP nejsou navrhovány plochy, které by byly ve střetu s protipovodňovou ochranou území, přinášely významné riziko pro podzemní a povrchové vody, nebo by vyžadovaly významné spotřeby vody.

**Závěr: Z1A ÚP je s danými koncepcemi v souladu.**

---

#### **Plán odpadového hospodářství Zlínského kraje 2016–2025**

---

POH ZK schválilo Zastupitelstvo Zlínského kraje dne 24.02.2016. Plán odpadového hospodářství Zlínského kraje je zpracován pro období let 2016 až 2025 a vychází z Plánu odpadového hospodářství České republiky. Závazná část Plánu odpadového hospodářství Zlínského kraje 2016–2025 stanovuje zásady pro nakládání s odpady, cíle a opatření k jejich dosažení, včetně cílů a opatření pro předcházení vzniku odpadů, dále preferované způsoby nakládání s odpady a soustavu indikátorů k hodnocení plnění cílů POH ZK, a to především organizační povahy.

Strategické cíle POH ZK vytyčené na období 2016–2025 jsou:

1. Předcházení vzniku odpadů a snižování měrné produkce odpadů.
2. Minimalizace nepříznivých účinků vzniku odpadů a nakládání s nimi na lidské zdraví a životní prostředí.
3. Udržitelný rozvoj společnosti a přiblížení se k evropské „recyklační společnosti“.
4. Maximální využívání odpadů jako náhrady primárních zdrojů a přechod na oběhové hospodářství.

**Závěr: Pro posuzovanou koncepci není POH ZK relevantní.**

### **Program zlepšování kvality ovzduší zóna Střední Morava – CZ07**

Ministerstvo životního prostředí zveřejnilo dne 18.05.2016 opatření obecné povahy o vydání Programu zlepšování kvality ovzduší zóna střední Morava – CZ07, které se oznamuje veřejnou vyhláškou. Program je vydáván v souladu s § 9 odst. 1 a § 41 odst. 3 zákona č. 201/2012 Sb., o ochraně ovzduší, v platném znění, a nahrazuje program ke zlepšení kvality ovzduší zpracovaný dle zákona č. 86/2002 Sb., o ochraně ovzduší a o změně některých zákonů. Cílem Programu je v co možná nejkratší době dosáhnout zákonem požadované kvality ovzduší pro znečišťující látky, jejichž imisní limity dle bodu 1 až 3 přílohy č. 1 zákona jsou v zóně Střední Morava – CZ07 překročeny, tuto kvalitu ovzduší udržet a dále ji zlepšovat, a to na celém území zóny. Z analýzy kvality ovzduší vyplývají následující řešené znečišťující látky pro území zóny Střední Morava:

- suspendované částice PM<sub>10</sub>
- suspendované částice PM<sub>2,5</sub>
- benzo(a)pyren
- NO<sub>2</sub>.

Program stanoví emisní stropy pro silniční dopravu (zde nerelevantní, platí pouze pro obce s počtem obyvatel nad 5000), vyjmenovává stacionární zdroje, u nichž byl identifikován významný příspěvek k překročení imisního limitu a dále opatření ke snížení emisí a ke zlepšení kvality ovzduší v zóně. Programem jsou stanoveny i gesce za jednotlivá opatření. Pro dané řešené území je relevantní:

- Prioritní výstavba obchvatů měst a obcí.
- Podpora cyklistické dopravy.
- Podpora pěší dopravy.
- Zvýšení plynulosti dopravy v intravilánu.
- Omezení prašnosti výsadbou liniové zeleně.
- Podpora přeměny topných systémů v domácnostech – Instalace a využívání nových nízkoemisních či bezemisních zdrojů energie.
- Rozvoj environmentálně příznivé energetické infrastruktury, rozšiřování sítí zemního plynu a soustav zásobování tepelnou energií.
- Zpevnění povrchu nebezpečných komunikací a zvyšování podílu zeleně v obytné zástavbě.
- Mezi doporučené akce ve Zlínském kraji je zařazena výstavba obchvatu silnice I/57

**Závěr: Pro hodnocenou koncepci není relevantní.**

## **2. ZHODNOCENÍ VZTAHU ÚZEMNĚ PLÁNOVACÍ DOKUMENTACE K CÍLŮM OCHRANY ŽIVOTNÍHO PROSTŘEDÍ PŘIJATÝM NA VNITROSTÁTNÍ ÚROVNI**

Ekologická problematika se v relevantních požadavcích v potřebném rozsahu promítá do krajských dokumentů a odráží se v cílech, které jsou v těchto dokumentech uvedeny.

Územní plánování je ale nástrojem pro vymezování ploch a linií daného zaměření, nikoliv nástrojem pro aplikaci opatření organizačního charakteru. Z tohoto pohledu jsou také vnímány možné aplikace cílů dokumentů uváděných v předchozí kapitole SEA.

Hodnocení bylo provedeno kromě dokumentů uvedených v předchozí kapitole s porovnáním na cíle ochrany životního prostředí obsažené v dokumentech v následující tabulce.

Pro hodnocení byla použita následující stupnice:

3 – velmi silný (přímý) vztah: Z1A ÚP obsahuje nebo promítá konkrétní podněty a požadavky dané koncepce ve změnách využití území

2 – silný (přímý) vztah: Z1A ÚP je bez konkrétně definovaných nároků na změnu využití území, ale obsahuje přímé obecné deklarace promítající požadavky dané koncepce

1 – slabý, nepřímý vztah: Z1A ÚP neobsahuje podněty, požadavky nebo záměry s přímou vazbou na danou koncepci, vykazuje ale nepřímou vazbu na danou koncepci.

0 – bez vztahu: Z1A ÚP neobsahuje ani nepromítá konkrétní podněty a požadavky dané koncepce

Koncepce/Cíl	Vztah Z1A ÚP k danému cíli
<b>Státní politika životního prostředí ČR 2012–2020</b>	
Ochrana a udržitelné využívání zdrojů <ul style="list-style-type: none"> <li>- Zajištění ochrany vod a zlepšování jejich stavu;</li> <li>- Prevence a omezování vzniku odpadů a jejich negativního vlivu na životní prostředí;</li> <li>- Ochrana a udržitelné využívání půdního a horninového prostředí.</li> </ul>	<b>1</b>
<b>Komentář:</b> Z1A ÚP nevyžaduje zábor ZPF, zábor PUPFL je formální (bez zásahu do lesních porostů). Z1A ÚP obecně respektuje ochranu vod, ale v případě zasněžování biatlonových tratí bude vyžadovat odběr povrchových nebo podzemních vod.	
Ochrana klimatu a zlepšení kvality ovzduší <ul style="list-style-type: none"> <li>- Snižování emisí skleníkových plynů,</li> <li>- Snížení úrovně znečištění ovzduší;</li> <li>- Efektivní a přírodě šetrné využívání obnovitelných zdrojů energie)</li> </ul>	<b>0</b>
<b>Komentář:</b> Z1A ÚP obsahuje jedinou plochu pro tělovýchovu a sport bez cíleného vztahu k uvedeným cílům.	
Ochrana přírody a krajiny <ul style="list-style-type: none"> <li>- Ochrana a posílení ekologických funkcí krajiny;</li> <li>- Zachování přírodních a krajinných hodnot;</li> <li>- Zlepšení kvality prostředí v sídlech</li> </ul>	<b>2</b>
<b>Komentář:</b> Z1A ÚP obsahuje jedinou plochu pro tělovýchovu a sport, které zlepší kvalitu života v Bystřici pod Hostýnem.	

Koncepce/Cíl	Vztah Z1A ÚP k danému cíli
<b>Strategický rámec ČR 2030</b>	
<p><b>1. Lidé a společnost</b></p> <p>Rodina a komunita: <i>Společenské klima je vůči rodinám všestranně příznivé, bariéry a společenské tlaky jsou minimalizovány. Rodina, rodičovství a manželství požívají zvláštní zákonné ochrany a jsou společensky vysoce oceňovány.</i></p> <p>Práce: <i>Technologický a sociální rozvoj rozšiřují přístup k důstojné práci.</i></p> <p>Nerovnosti: <i>Strukturální nerovnosti ve společnosti jsou nízké.</i></p> <p>Vzdělávání: <i>Vzdělávání rozvíjí individuální potenciál jedinců a jejich schopnost zvládat i ovlivňovat změny a podporuje soudržnou společnost orientovanou na udržitelný rozvoj.</i></p> <p>Zdraví: <i>Zdraví všech skupin obyvatel se zlepšuje.</i></p> <p>Kultura: <i>Vyšší veřejné investice podporují klíčové funkce kultury a rovný přístup ke kultuře a kreativitě.</i></p> <p><b>2. Hospodářský model</b></p> <p>Hospodářské instituce: <i>Ekonomika dlouhodobě roste a domácí sektor je silný.</i></p> <p>Výzkum, vývoj a inovace: <i>Česko má dobře fungující a stabilní instituce pro podporu aplikovaného výzkumu a vývoje a pro identifikaci příležitostí v této oblasti.</i></p> <p>Hospodaření se zdroji: <i>Přírodní zdroje jsou využívány co nejefektivněji a nejšetrněji tak, aby se minimalizovaly externí náklady, které jejich potřeba působí.</i></p> <p>Infrastruktura: <i>Ekonomické aktivity podporuje stabilní a funkční infrastruktura.</i></p> <p>Soustava veřejných financí: <i>Fiskální systém jako předpoklad úspěšného hospodářství je stabilní.</i></p> <p><b>3. Odolné ekosystémy</b></p> <ul style="list-style-type: none"> <li>○ <i>Krajina a ekosystémové služby: Krajina ČR je pojímána jako komplexní ekosystém a ekosystémové služby poskytují vhodný rámec pro rozvoj lidské společnosti.</i></li> <li>○ <i>Biologická rozmanitost: Česká krajina je pestrá a dochází k obnově biologické rozmanitosti.</i></li> <li>○ <i>Voda v krajině: Krajina je adaptována na změnu klimatu a její struktura napomáhá zadržování vody.</i></li> <li>○ <i>Péče o půdu: Půdy jsou chráněny před degradací a potenciál krajiny je v maximální možné míře využíván k zachycování a ukládání uhlíku.</i></li> </ul> <p><b>4. Obce a regiony</b></p> <p>Suburbanizace a rostoucí prostorová mobilita: <i>Veřejné služby v území jsou pro všechny obyvatele lépe dostupné.</i></p> <p>Regionální nerovnosti: <i>Růst kvality života v jednotlivých municipalitách snižuje regionální nerovnosti.</i></p>	1



<p>Nárůst významu nestátních aktérů a rozvoj komunit: <i>Kvalitní urbánní rozvoj sídelních útvarů je zajištěn (Města jsou přátelská ke všem věkovým skupinám; Obce běžně plánují rozvoje za účasti veřejnosti).</i> Kompetence a kvalita územní veřejné správy pro udržitelný rozvoj sídel: <i>Územní veřejná správa cíleně využívá nástroje pro udržitelný rozvoj municipalit.</i> Adaptace sídel na změnu klimatu: <i>Města a obce omezila emise skleníkových plynů a adaptovala se na negativní dopady změny klimatu.</i></p> <p><b>5. Globální rozvoj</b></p> <p>Globální prostředí podporující udržitelný rozvoj: <i>Česká republika aktivně a s důrazem na národní priority spoluutváří prostředí podporující udržitelný rozvoj na globální úrovni a na úrovni Evropské unie.</i> Koherence politik: <i>Posílením koherence vnitřních politik s vnějším dopadem podporuje Česká republika globální udržitelný rozvoj.</i></p> <p><b>6. Dobré vládnutí</b></p> <p>Demokratičnost vládnutí Dlouhodobá efektivita vládnutí</p> <p>Hlavní cíle oblasti (spadající pod obě podkapitoly zároveň):</p> <ul style="list-style-type: none"> <li>▪ <i>Tvůrci a tvůrkyně veřejných politik mají znalosti a dovednosti, které jim umožňují plnohodnotnou účast ve veřejné rozpravě.</i></li> <li>▪ <i>Veřejné politiky jsou soudržné ve vztahu k cílům strategického rámce Česká republika 2030.</i></li> <li>▪ <i>Tvůrci a tvůrkyně veřejných politik mají kvalitní a snadno dostupná data a informace pro potřeby rozhodování.</i></li> <li>▪ <i>Inovace v tvorbě veřejných politik jsou progresivním řešením, které zvyšuje demokratičnost a/nebo dlouhodobou efektivitu veřejných politik; takové inovace jsou trvalou součástí fungování veřejné správy na všech úrovních.</i></li> <li>▪ <i>Zvýšila se kvalita vládnutí z hlediska příjemců veřejných politik</i></li> </ul>	
<p><b>Komentář:</b> Realizace Z1A ÚP má jen zanedbatelný vliv na imisní zatížení ze spalování pohonných hmot (obslužná doprava k ploše 1005), přináší lepší sportovní vyžití a zlepšit tak podmínky ochrany zdraví obyvatelstva. Současně ale realizace Z1A ÚP přispěje v malé míře k omezení migrační prostupnosti území a bude vyžadovat zábor PUPFL.</p>	
<p>Strategie ochrany biologické rozmanitosti ČR 2016-2025</p>	<p>1</p>
<p><b>Komentář:</b> Z1AÚP zohledňuje při návrhu plochy 1005 požadavek na minimalizaci zásahů do ÚSES a zvláště chráněných území; ale vyžaduje zábor lesních pozemků, bez zásahu do vzrostlých dřevin.</p>	
<p>Zásady urbánní politiky – aktualizace 2017</p>	<p>1</p>
<p><b>Komentář:</b> Cílem zásad urbánní politiky je sjednotit přístupy všech úrovní veřejné správy k rozvoji měst. Jedná se o rámcový dokument urbánní politiky státu, která má průřezový a interdisciplinární charakter. Zahrnuje mimo jiné vytváření zdravých měst, a jejich polycentrický rozvoj, zdravé životní prostředí, udržitelné využívání přírodních zdrojů, péči o přírodu a krajinu a udržitelný rozvoj. Koncepce respektuje obecné zásady a priority územního plánování a cíle urbánní politiky, které promítá do návrhu plochy pro tělovýchovu a sport.</p>	

Národní program snižování emisí ČR – aktualizace 2019	0
<b>Komentář:</b> Bez vztahu k danému cíli.	
Státní energetická koncepce ČR – aktualizace 2015	0
<b>Komentář:</b> Z1A ÚP nevymezuje plochy a koridory energetiky.	
Dopravní politika ČR pro období 2014–2020 s výhledem do roku 2050	0
<b>Komentář:</b> Bez vztahu k uvedené koncepci.	
Surovinová politika ČR v oblasti nerostných surovin a jejich zdrojů	0
<b>Komentář:</b> Bez vztahu k uvedené koncepci, plocha 1005 nezasahuje do požadavků ložiskové ochrany.	
Koncepce řešení problematiky ochrany před povodněmi v České republice s využitím technických a přírodě blízkých opatření	0
<b>Komentář:</b> Bez vztahu k uvedené koncepci.	

Koncepce/Cíl	Vztah Z1A ÚP k danému cíli
<b>Státní program ochrany přírody a krajiny ČR – aktualizace 2009</b>	
<ul style="list-style-type: none"> <li>- udržet a zvyšovat ekologickou stabilitu krajiny s mozaikou vzájemně propojených biologicky funkčních prvků a částí, schopných odolávat vnějším negativním vlivům;</li> <li>- udržet a zvyšovat přírodní a estetické hodnoty krajiny;</li> <li>- zajistit udržitelné využívání krajiny jako celku především omezením zástavby krajiny, zachováním její prostupnosti a omezením další fragmentace s přednostním využitím ploch v sídelních útvarech, případně ve vazbě na ně;</li> <li>- zajistit odpovídající péči o optimalizovanou soustavu ZCHÚ a vymezený ÚSES</li> </ul>	<b>1</b>
<ul style="list-style-type: none"> <li>- obnovit přirozené hydroekologické funkce krajiny a posílit schopnosti krajiny odolávat a přizpůsobovat se očekávaným klimatickým změnám,</li> <li>- zajistit udržitelné využívání vodního bohatství jako celku,</li> <li>- zachovávat a zvýšit biologickou rozmanitost vodních a mokřadních ekosystémů obnovením volné prostupnosti vodního prostředí a omezit jeho další fragmentaci</li> </ul>	<b>1</b>
<ul style="list-style-type: none"> <li>- zabezpečit ochranu půdy jako nezastupitelného a neobnovitelného přírodního zdroje</li> </ul>	<b>1</b>
<b>Komentář:</b> Z1A ÚP respektuje vymezené cíle, ale vyžaduje zábor lesních pozemků (bez faktického zásahu do vzrostlých dřevin), nevyžaduje zábor zemědělské půdy a bude mít zanedbatelný vliv na krajinný ráz a fragmentaci území, nevytváří nové dominanty v území. Lze předpokládat potřebu odběru vody pro výrobu technického sněhu. Nemá žádný vliv na zvláště chráněná území a Naturu 2000.	

Koncepte/Cíl	Vztah A4 ZÚR MSK k danému cíli
<b>Národní program snižování emisí ČR – aktualizace 2019</b>	
<ul style="list-style-type: none"> <li>- snížit zátěž životního prostředí látkami poškozujícími ekosystémy a vegetaci především díky podpoře nových environmentálně šetrných technologií a využití potenciálu energetických úspor,</li> <li>- vytvořit předpoklady pro regeneraci postižených složek životního prostředí a pro snižování rizik pro lidské zdraví, která plynou ze znečištění ovzduší.</li> </ul>	<b>0</b>
<ul style="list-style-type: none"> <li>- přispět ke snížení úrovně znečištění ovzduší PM<sub>10</sub> pod platné imisní limity.</li> </ul>	<b>0</b>
<ul style="list-style-type: none"> <li>- přispět ke snížení úrovně znečištění ovzduší benzo(a)pyrenem pod platný cílový imisní limit.</li> </ul>	<b>0</b>
<ul style="list-style-type: none"> <li>- výstavba a rekonstrukce železničních tratí</li> </ul>	<b>0</b>
<p><b>Komentář:</b> Bez vztahu k uvedeným cílům.</p>	

Návrh Z1A ÚP byl v předchozí kapitole konfrontován s prioritami a hlavními cíli koncepčních dokumentů pro oblast životního prostředí na národní a krajské úrovni a bylo konstatováno, že je s těmito dokumenty v souladu.

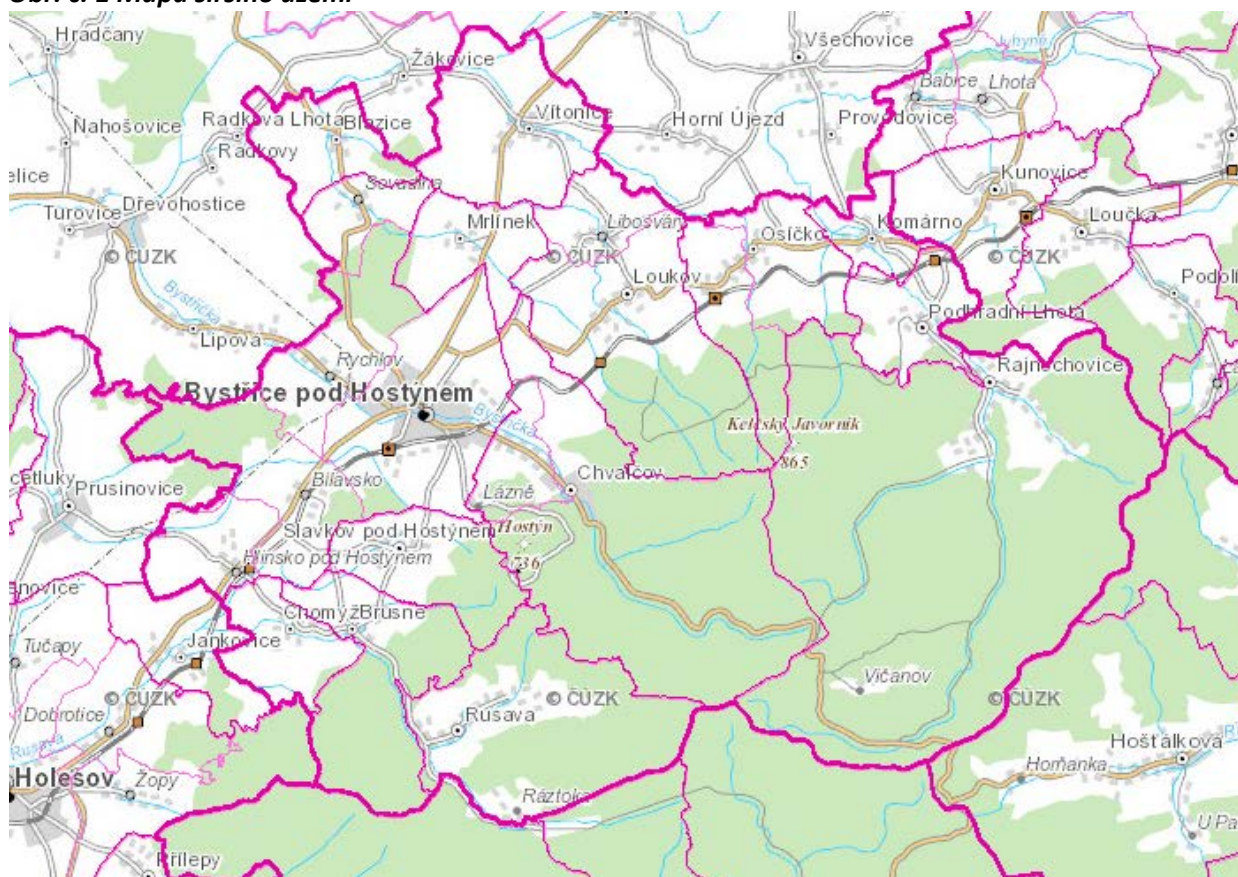
### 3. ÚDAJE O SOUČASNÉM STAVU ŽIVOTNÍHO PROSTŘEDÍ V ŘEŠENÉM ÚZEMÍ A JEHO PŘEDPOKLÁDANÉM VÝVOJI, POKUD BY NEBYLA UPLATNĚNA POLITIKA ÚZEMNÍHO ROZVOJE NEBO ÚZEMNĚ PLÁNOVACÍ DOKUMENTACE.

#### 3.1. Informace o současném stavu životního prostředí v dotčeném území

##### Vymezení území

Město Bystřice pod Hostýnem se nachází v okrese Kroměříž ve Zlínském kraji, 3 km severovýchodně od Kroměříže. Posuzovaná lokalita zahrnuje 5 katastrálních území, tj. Bystřice pod Hostýnem, Bílavsko, Hlinsko pod Hostýnem, Rychlov u Bystřice pod Hostýnem a Sovadina. Katastrální území má rozlohu 26,81 km<sup>2</sup>. Nadmořská výška řešeného území je 315 m n. m. Počet obyvatel k 1.1.2020 byl 8 144.

Obr. č. 1 Mapa širšího území



##### Statistické údaje o obyvatelstvu

Kód		Název obce	Počet obyvatel			Průměrný věk		
okresu	obce		celkem	muži	ženy	Celkem	muži	ženy
CZ0721	588393	Bystřice pod Hostýnem	8144	3898	4246	44,4	42,6	46,0

### Statistické údaje o území

	Bystřice pod Hostýnem	Bílavsko	Hlinsko pod Hostýnem	Rychlov	Sovadina
<b>Druh pozemku</b>	Vyměra [m2]				
orná půda	3977473	2696521	2153888	2251486	1454582
zahrada	1020426	134040	99682	322223	110542
ovoc. sad	281090	12018	50211	22994	41030
travní p.	348966	221646	112419	428544	291784
lesní poz	961699	2999538	404589	1820077	279208
vodní pl.	100740	34427	19663	81908	9957
zast. pl.	675159	57930	50143	114471	35120
ostat.pl.	2055093	429614	240923	284817	124238
Celkem KN	9420646	6585734	3131518	5326520	2346461
Par. DKM	9420646	6585734	3131518	5326520	2346461

Zdroj: <https://www.cuzk.cz>, <https://www.czso.cz>

#### Klimatické poměry

Dle Quitta leží část katastrálního území v mírně teplé klimatické oblasti MT 10 (centrální a západní část), východní část náleží oblasti MT7 (jihovýchodní část).

#### Charakteristika klimatických jednotek.

Klimatické jednotky označené jako mírně teplé (MT) převažují a plošně odpovídají středním nadmořským výškám.

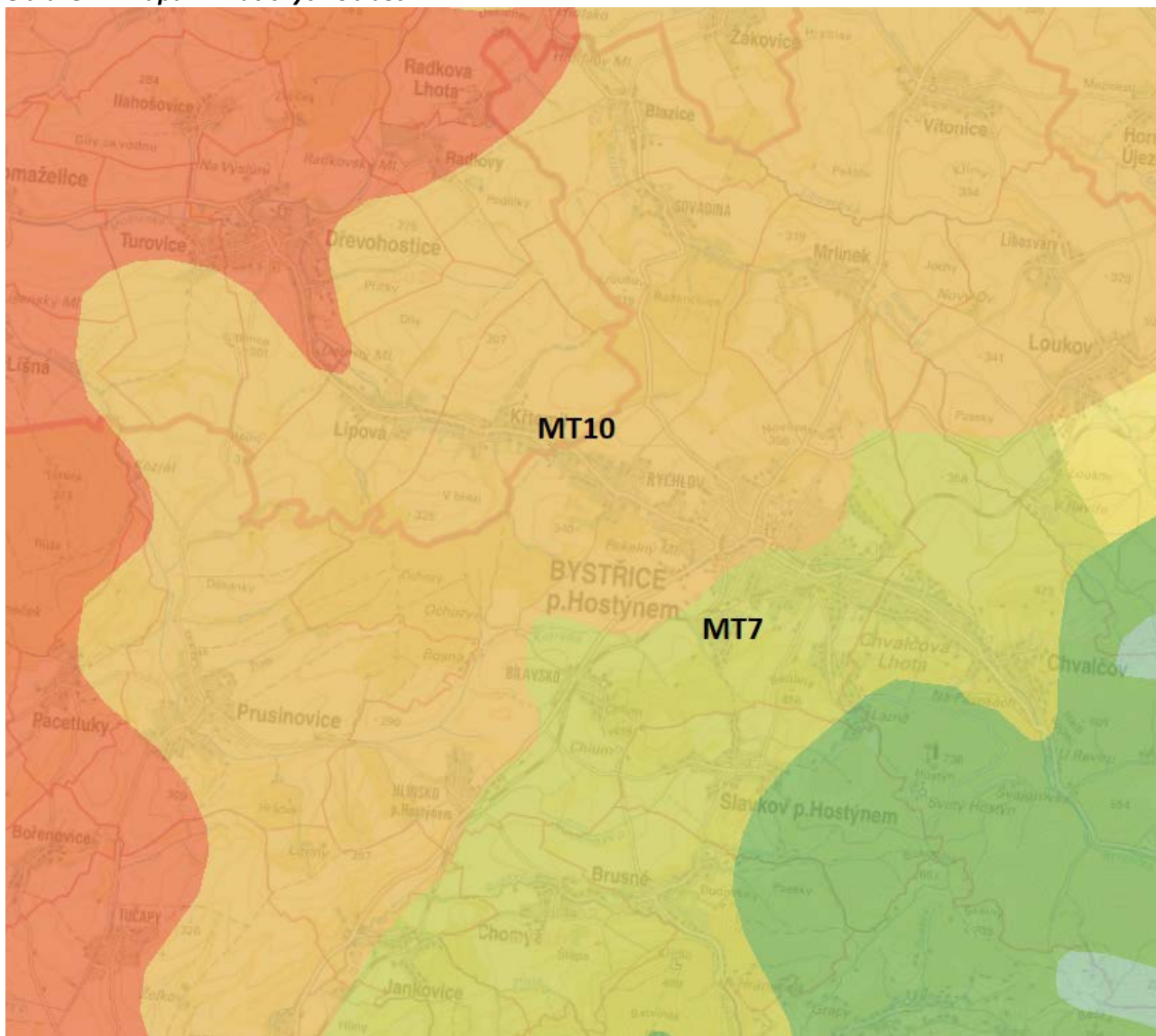
Klimatická jednotka	Jaro	Léto	Podzim	Zima
MT10	mírně teplé, krátké	dlouhé, teplé, mírně suché	mírně teplý, krátký	mírně teplá, velmi suchá, krátká
MT7	krátké, mírné	mírné, mírně suché, normálně dlouhé	krátký, mírně teplý	mírně chladná, suchá až mírně suchá, normálně dlouhá

#### Vybrané klimatické charakteristiky (převzato z QUITT, 1971)

Klimatická charakteristika mírně teplé oblasti	MT10	MT7
Počet letních dní	40–50	30–40
Počet dní s prům. teplotou 10 °C a více	140–160	140–160
Počet dní s mrazem	110–130	110–130
Počet ledových dní	30–40	40–50
Prům. lednová teplota	-2 až -3	-2 až -3
Prům. červencová teplota	17–18	16–17

Prům. dubnová teplota	7–8	6–7
Prům. říjnová teplota	7–8	7–8
Prům. počet dní se srážkami 1 mm a více	100–120	100–120
Suma srážek ve vegetačním období	400–450	400–450
Suma srážek v zimním období	200–250	250–300
Suma srážek celkem	600–700	650–750
Počet dní se sněhovou pokrývkou	50–60	60–80
Počet zatažených dní	120–150	120–150
Počet jasných dní	40–50	40–50

**Obrázek 2** Mapa klimatických oblastí



Zdroj: <http://webgis.nature.cz>, Quitt, 1971



## Hydrologie

Katastrální území spadá do povodí Dunaje a jeho přítoků. Páteřním tokem je řeka Bystřička, levostranný přítok Moštěňky. Dle Vyhlášky č. 178/2012 Sb. je tok Bystřička zařazen mezi toky významné, a to do soutoku s Moštěnkou. Dle Nařízení vlády č. 71/2003 Sb. je síť toků v lokalitě přiřazená k vodám lososovým. Podle hydroekologického informačního systému VÚV TGM je vodní tok Bystřičky klasifikován z pohledu ekologického stavu jako střední a z hlediska chemického potenciálu jako dobrý (dle Metodiky hodnocení chemického a ekologického stavu útvaru povrchových vod kategorie řeka pro druhý cyklus plánu povodí v ČR, Ing. Durčák a kol. VÚV TGM, 2014).

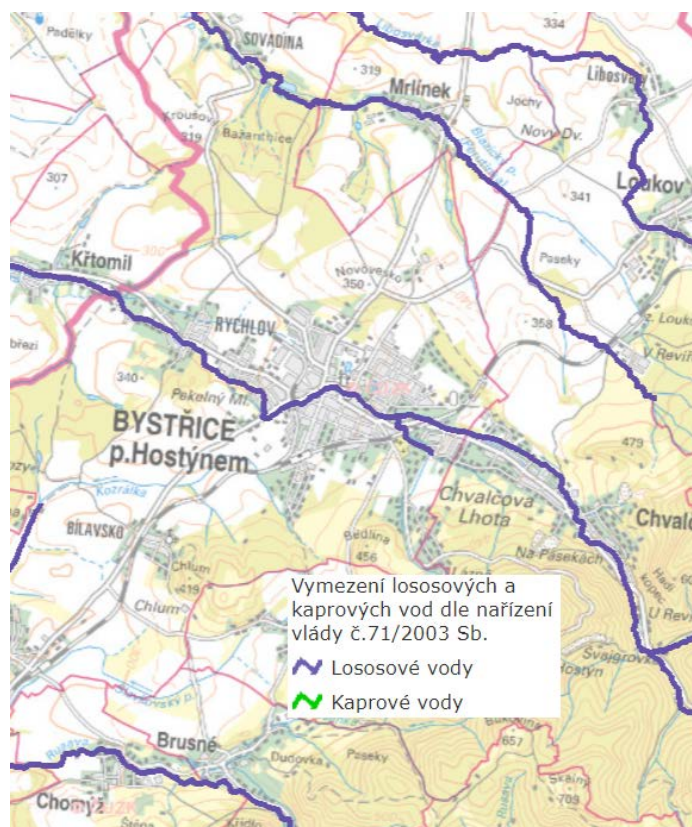
Vodoteč Bystřička má stanoveno záplavové území. ÚP včetně změny 1A respektuje požadavky ochrany před povodněmi, návrhové plochy pro výstavbu nadzemních objektů jsou situovány mimo vyhlášené záplavové území vodního toku Bystřička. Jako protipovodňové opatření v rámci zastavěného území jsou navrženy hráze H407 a H408 na vodním toku Bystřička. Jako protipovodňové opatření v krajině je v ÚP obsažena plocha technické infrastruktury pro hráz suchého poldru **303, 304, 305** vycházející ze „Studie ochrany před povodněmi na území Zlínského kraje“.

Do hraničních partií území zasahují ochranná pásma vodních zdrojů.

Území neleží v žádné chráněné oblasti přirozené akumulace vod (CHOPAV). Sledované území nepatří mezi oblasti citlivé na živiny.

### Hydrologická situace

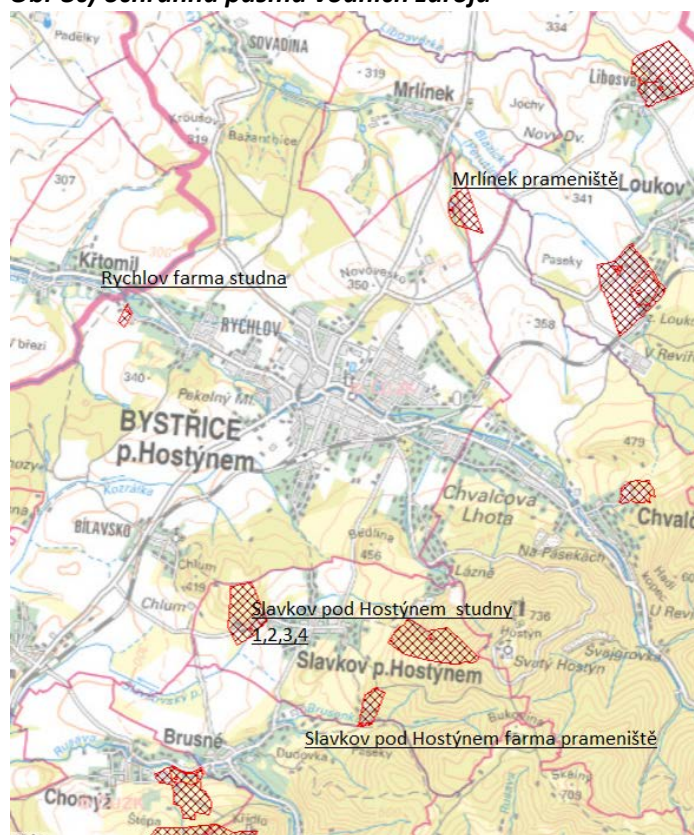
#### Obr 3a) vodní toky



**Obr 3b) záplavová území**



**Obr 3c) ochranná pásma vodních zdrojů**



**Zdroj:** <https://heis.vuv.cz/>; Zpráva o stavu vodního hospodářství České republiky 2018, Ministerstvo zemědělství a Ministerstvo životního prostředí, Praha 2019

### **Hydrogeologie lokality**

Posuzované území patří podle hydrogeologické rajonizace k rajonu 3222 Flyš v povodí Moravy, budován sedimentech paleogenu a křídý Karpatské soustavy. Litologicky je zastoupen jílovci a slínovci. Kolektory hydrogeologického rajonu jsou klasifikovány jako nevymezené kolektory, hladina volná, typ propustnosti průlino – puklinová. Chemismus vod tohoto rajónu – Ca-Na-HCO<sub>3</sub>. Celková mineralizace podzemních vod je nízká a pohybuje se obvykle v rozmezí 0,3 – 1 g.l<sup>-1</sup>.

**Zdroj:** <https://heis.vuv.cz>

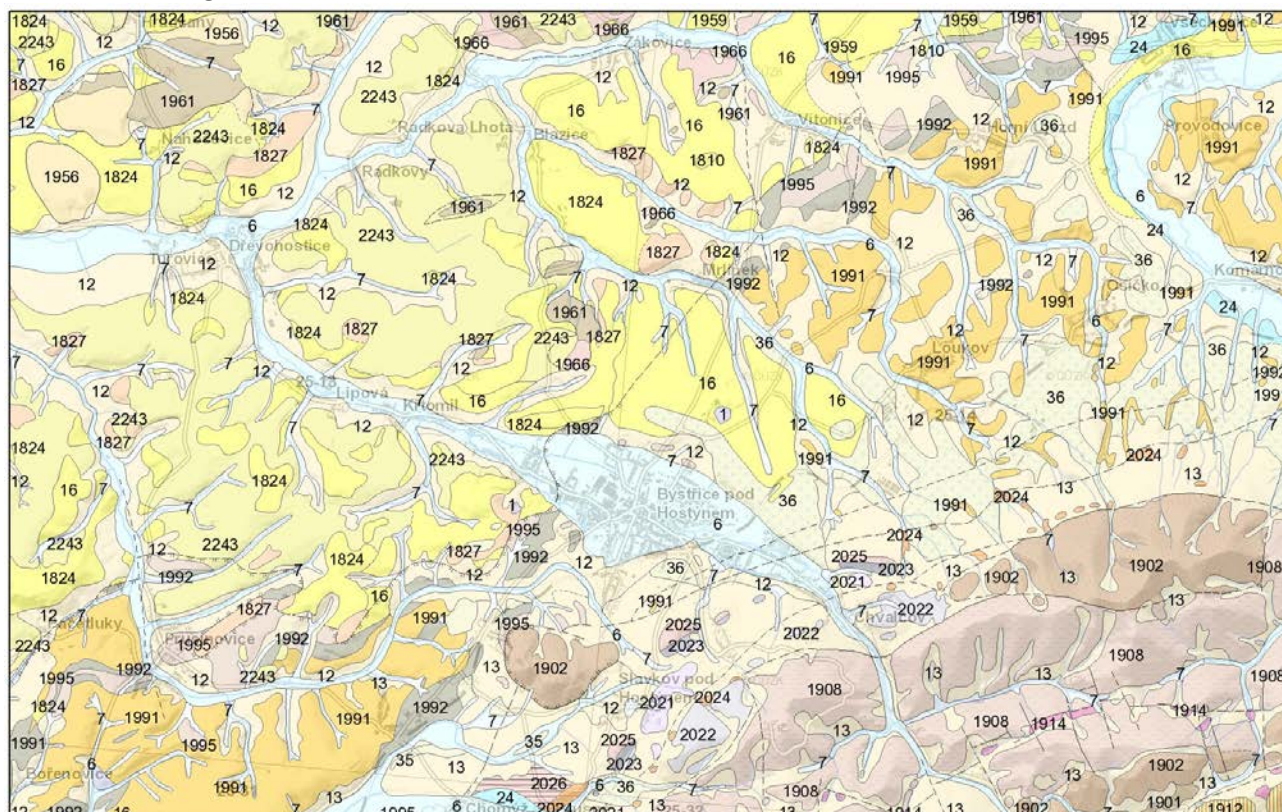
### **Geomorfologie a geologie**

Z geologického pohledu náleží sledované území k oblasti Vnějších Západních Karpat. Je zde zachyceno jednak flyšové pásmo, tak i čelní karpatská předhlubeň. Flyšové pásmo je reprezentováno vnitřní magurskou jednotkou jakožto i vnější kroňanskou jednotkou. Vnitřní magurská jednotka je nasunuta na vnější příkrovové jednotky. Magurská jednotka buduje podstatnou část flyšového pásma a dělí se na několik dílčích jednotek. Přičemž v území je popsána jednotka račanská v souvrství soláňském (1908) pískovce a jílovce a souvrství zlínském (1902) pískovce, jílovce a slepence. Vnější skupina příkrovů je zaznamenána v regionálních jednotkách ždánické, podslezské, slezské a předmagurské, a to v souvrstvích, menilitové (1966) – tmavé jílovce, silicity, jílovité vápence, jílovce, krosňanské (1991) středně rytmická flyš, pískovce a vápnité jílovce, podmenilitové (1995) drobně rytmická flyš – jílovce podřadně s pískovci. V předpolí flyšových jednotek je vyvinutá karpatská předhlubeň, jedná se o soustavu miocenních pánvi – vápnité písky, vápnitý jíl (1824,



1827). Kvarterní pokryv je vyvinut ve formě nezpevněných sedimentů, litologicky různorodých od spraší po štěrky, v závislosti na genezi. Dislokovaných především depresích, nivních prohlubní apod.

#### Obrázek 4 Geologická stavba území



Zdroj: [http://geologie.vsb.cz/reg\\_geol\\_cr](http://geologie.vsb.cz/reg_geol_cr); [www.geology.cz](http://www.geology.cz)

#### Geomorfologie

Geomorfologicky náleží sledované území:

- Soustavě: Vnější Západní Karpaty
- Podstavě:
  - Západobeskydské podhůří
  - Západní Beskydy (úzký JV pás)
- Celku:
  - Podbeskydská pahorkatina
  - Hostýnsko-vsetínská hornatina (JV)
- Podcelku:
  - Kelčská pahorkatina
  - Hostýnské vrchy (JV)
- Okrsku:
  - Jankovická brázda
  - Vitonická pahorkatina
  - Rusavská hornatina



**Obrázek 5 Geomorfologické okrsky**



**Zdroj:** <https://geoportal.cuzk.cz>; <http://webgis.nature.cz/mapomat/>

### **Ložiska nerostných surovin**

V posuzovaném území se nenacházejí ložiska nerostných surovin.

**Zdroj:** <https://mapy.geology.cz/suris/>

### **Poddolované oblasti a sesuvná území**

V řešeném území nejsou evidovány antropogenní vlivy důlní činnosti.

**Zdroj:** [https://mapy.geology.cz/dulni\\_dila\\_poddolovani/](https://mapy.geology.cz/dulni_dila_poddolovani/)

V řešeném území je zaznamenán nízký počet výskytů svahových nestabilit.

**Registrované sesuvy plošné:**

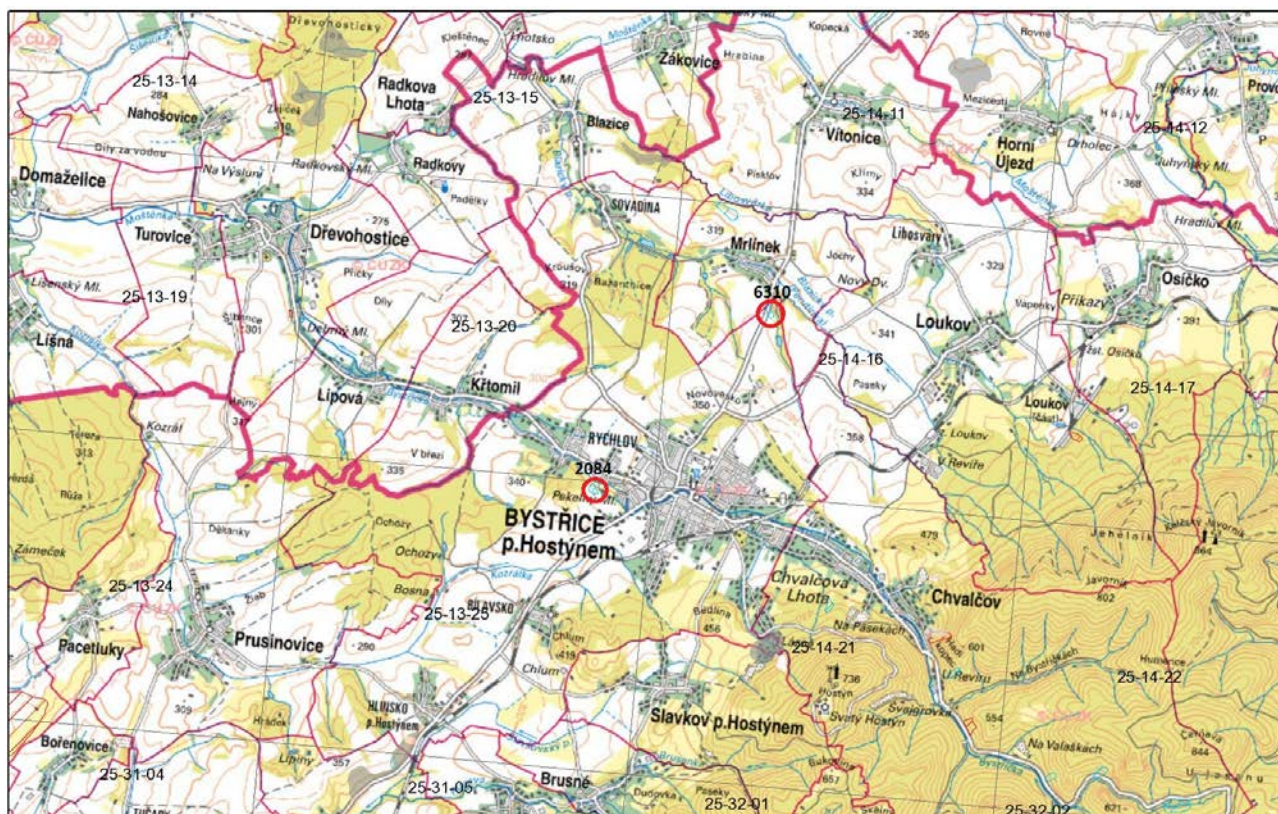
Klíč	Katastr	Klasifikace	aktivita	Sklon	expozice	stav
2084	Bystřice pod Hostýnem	sesuv	potenciální	20	Sever	suchý
6310	Bystřice pod Hostýnem	sesuv	potenciální	3	Východ	suchý

**Mapové nestability plošné**

Název	List 1 ZM10	Aktivita	Skupina	Katastr	Plocha v m2
Sesuv (délka nad 50m)	25-31-05	dočasně uklidněné	Svahové nestability přírodního původu	Hlinsko pod Hostýnem, Jankovice u Holešova	181284.463689
Sesuv (délka nad 50m)	25-13-25	aktivní	Svahové nestability přírodního původu	Hlinsko pod Hostýnem	12463.323763
Sesuv (délka nad 50m)	25-14-21	dočasně uklidněné	Svahové nestability přírodního původu	Chvalčova Lhota, Slavkov pod Hostýnem, Bystřice pod Hostýnem	121861.697395
Sesuv (délka nad 50m)	25-13-20	dočasně uklidněné	Svahové nestability přírodního původu	Sovadina	16404.095583



**Obrázek 6 Svahové nestability**



Zdroj: [https://mapy.geology.cz/svahove\\_nestability/](https://mapy.geology.cz/svahove_nestability/)

### **Staré ekologické zátěže**

V řešeném území se nacházejí evidované staré ekologické zátěže, stav lokality schváleno:

Název lokality	Typ	Typ původce znečištění
Bystřice pod Hostýnem	střelnice / vojenské vycvikové prostory, 14	armáda
Cihelna I, II	skládka TKO, 2	jiné
Javořice a.s.	neznámo, 1	dřevozpracující a papírenský průmysl

Dále ve stavu neaktuální nebo rozpracováno:

Název lokality	Typ	Typ původce znečištění	Stav
Javořice a.s., Ptení (JMDZ a.s.) - Bystřice pod Hostýnem	neznámo, 1	neznámo	neaktuální
Bystřice pod Hostýnem - Cihelna I, II	neznámo, 1	neznámo	neaktuální
KOVONAX spol. s r.o.	neznámo, 1	neznámo	neaktuální
IND_248			rozpracováno
IND_249			rozpracováno





V lokalitě je zastoupena pestrá mozaika půdních typů. Tabulkový přehled dokládá základní zastoupení.

Index	Dominantní jednotka
AN	Antropozem
CCm	černice modální
CCq	černice glejová
CCr	černice arenická
FLm	fluvizem modální
FLq	fluvizem glejová
GLm	glej modální
HNg	hnědozem oglejená
HNg'	hnědozem slabě oglejená
HNm	hnědozem modální
KAA'	kambizem mesobazická
KAg	kambizem oglejená
KAg'	kambizem slabě oglejená
KAl:KAg	kambizem luvická
KAm	kambizem modální
LUg	luvizem oglejená
LUg'	luvizem slabě oglejená
LUg:LUr	luvizem oglejená
LUm	luvizem modální
LUm:KAl	luvizem modální
LUm:LUr	luvizem modální
LUr:KAl	luvizem arenická
PRk	pararendzina kambická

**Zdroj:** <https://mapy.geology.cz/pudy/>

Matečnými substráty jsou v řešeném území spraše (pro černozemě a hnědozemě), fluviální uloženiny a karpatský flyš.

Z půdních typů převládají v řešeném území kambizemě modální a mezobazické až mesobazické a kambizemě pelické, v nejvyšších partiích Hostýnských vrchů dominují silně kyselá kambizemě, v nivách pak luvizemě modální, hnědozemě luvické včetně slabě oglejených na sprašových hlínách nebo svahových hlínách. Dále se zde vyskytují černice na spraších, převážně těžké se sklonem k převlhčení.

S ohledem na členitost terénu a charakter půd je řešené území ohroženo vodní erozí.

### **Krajina**

V posuzované území jsou zmapované 2 bioregiony:

- a) Bioregion Hostýnská (3.8) - reliéf má charakter kompaktního erozně-denudačního pohoří s projevy různé odolnosti hornin, příkrovové a zlomové tektoniky při okrajích. Hornatina je rozčleněna sítí výrazných údolí hlubokých na severu 250–300 m, na nižším jihu jen 100–150 m. Pískovcové skalní útvary jsou hojně roztroušeny po celém území, jsou však převážně střední velikosti a z hlediska vegetace málo významné, významnější bývají sutě pod nimi. Na úpatích svahů se místy tvoří sesuvy.



- b) Bioregion Hranický (3.4) – reliéf má převážně charakter členité pahorkatiny s členitostí 75–150 m, při okrajích k nivě Moravy jen roviny (v nivách) s výšk. členitostí 20–30 m. V Moravské bráně pak převažuje reliéf ploché pahorkatiny s členitostí 30–75 m. V okolí kry Maleníku má reliéf ráz až členité vrchoviny s členitostí 200–240 m. Nejnižším bodem je okraj nivy Moravy u Otrokovic – asi 190 m, nejvyšším je Maleník - 479 m. Typická výška bioregionu je 220–400 m.

Obrázek 9 Bioregiony

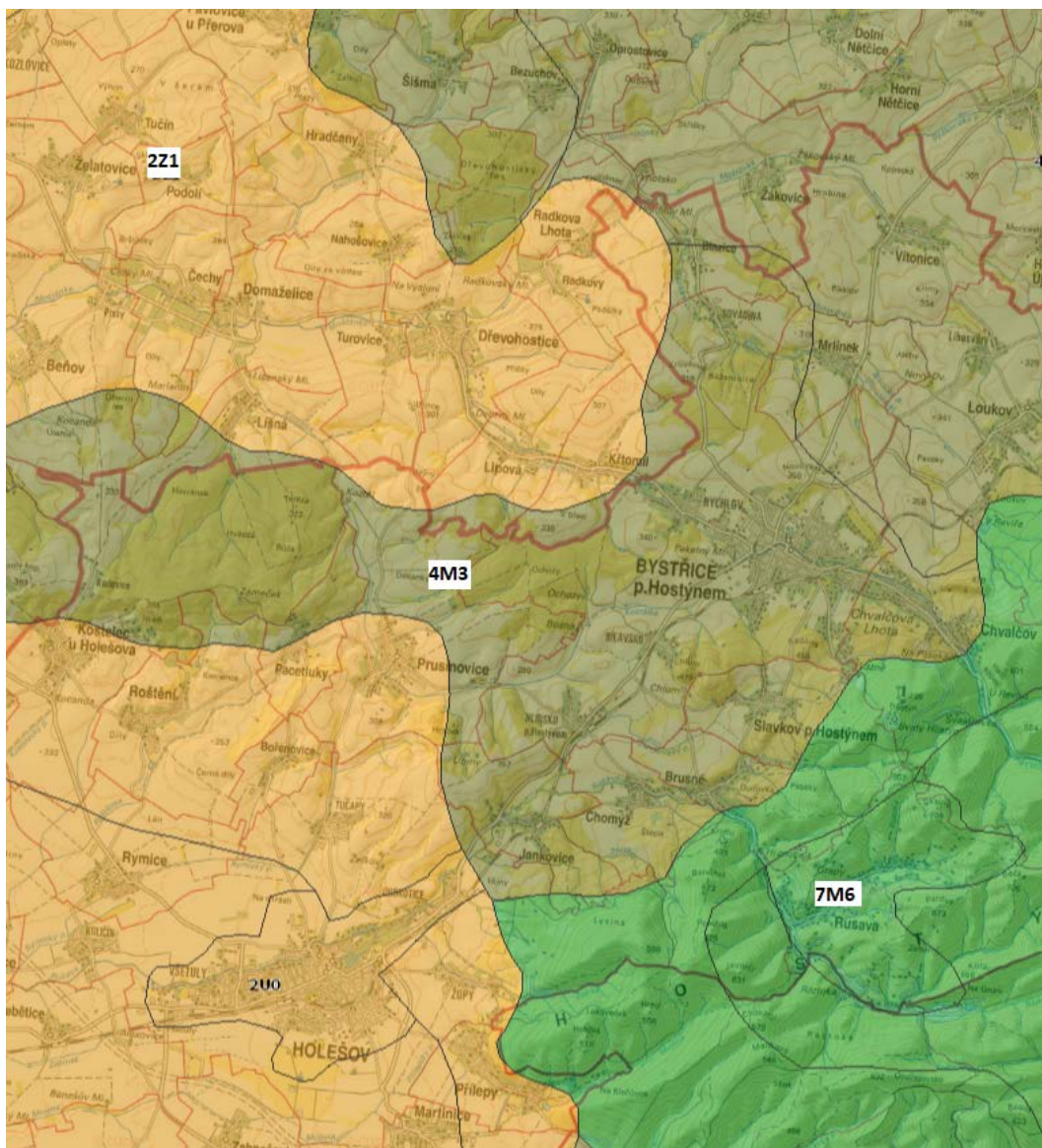


(citace: Biogeografické členění ČR - Culek Martin, charakteristika bioregionů).

Zdroj: <http://webgis.nature.cz/mapomat/>

Typologie české krajiny z hlediska jejích přírodních, socioekonomických a kulturně historických vlastností je hodnocena s použitím třech rámcových krajinných typologických řad (Rámcové krajinné typy, Löw a kol., 2006):

Obrázek 10 Typologie krajiny



- rámcové typy sídelních krajín
  - o 2 Stará sídelní krajina Panonika
    - krajina je nepřetržitě osídlena od neolitu,
    - zabírá 1. a 2. vegetační stupeň Panonika a Karpatika,
    - sídelní typy vesnic jsou v drtivé většině tvořeny ulicovkami či silnicovkami s nepravými traťovými, případně délkovými plužinami, významně jsou na okrajích přimíšeny vsi návesní s nepravými traťovými plužinami,
    - pro oblast je typický lidový typ hliněného případně kamenného podunajského domu,
    - běžným reliéfem jsou plošiny a ploché pahorkatiny, převažuje mírná modelace terénu bez výraznějších převýšení,
    - je tvořena převážně zemědělskými krajinami, místně i lesozemědělskými, zemědělské půdy jsou v drtivé většině zorněny.
  - o 4 Vrcholně středověká sídelní krajina Karpatika
    - tvoří ji 3. a většina 4. vegetačního stupně,



- sídelní typy vesnic v jižní části jsou tvořeny návesními (a návesními ulicovými) vesnicemi s pravou traťovou plužinou, v severní části, od Moravské brány na sever, vesnicemi řadovými se záhumenicovou plužinou,
  - oblast je typická pestrou skladbou původních typů domů – od hliněných na jihu přes moravský roubený dům moravského Valašska po dům slezského pomezí,
  - jde o oblast nepřetržitě osídlenou od vrcholného středověku, tj. od 13. a 14. století,
  - v reliéfu plošně převládají členité pahorkatiny,
  - typ je tvořen v drtivé většině lesoplní krajinou, lesní a polní krajina tvoří pouze enklávy.
- 7 Novověká sídlení krajina Karpatika
    - typ je tvořen krajinou Karpatika z části ve 4. a dále ve vyšších vegetačních stupních,
    - typickými sídelními typy vesnic jsou valašské řadové a řetězové vsi s dělenými záhumenicemi, typicky doplněné rozptýleným osídlením osamělých dvorců s plužinou úsekovou ve vyšších polohách,
    - typ je z hlediska kulturních okruhů klasicky vyhraněn v roubených typech domů moravského Valašska a góralského typu na Těšínsku,
    - jde o oblast osídlenou až v novověku, tj. nejdříve od 16. století,
    - v georeliéfu silně převažují hornatiny, nižší polohy částečně náležejí k členitým vrchovinám,
    - v typu je zastoupena především krajina lesní.

#### Rámcové typy využití krajin

- Zemědělské krajiny: Lidskou kultivací silně pozměněný typ krajin. Lesy zabírají méně než 10 % plochy, 90 % tvoří zemědělské plochy polí a trvalých travních porostů. Mají pohledově otevřený charakter.
- M. Lesozemědělské krajiny s charakteristikou: Z pohledu vnitřní struktury se jedná o heterogenní, přechodový krajinný typ, charakteristický střídáním lesních a nelesních stanovišť. Zastoupení ploch porostlých dřevinnou vegetací kolísá mezi 10 % až 70 %. Krajiny mají charakter převážně polootevřený.

#### Rámcové typy georeliéfu krajin

1. Krajiny plošin a plochých pahorkatin
3. Krajiny vrchovin Karpatika
6. Krajiny hornatin

Zdroj: <https://geoportal.gov.cz>; Typologické členění krajin České republiky, Jiří Löw, Jaroslav Novák, Urbanismus a územní rozvoj – ročník XI – číslo 6/2008.

Podle dokumentace Krajinný ráz Zlínského kraje náleží území ke krajinnému celku 3 Podhostýnsko, který zahrnuje 3.1 Bystřicko (výrazně urbanizovaná, ale převážně harmonická kulturní krajina na přechodu Podbeskydské pahorkatiny v Hostýnskou pahorkatinu) a 3.6 Hliněnsko (k.ú. Hlinsko pod Hostýnem).

#### Biogeografie, fauna, flóra

##### **a) biogeografie**

Posuzovaného území leží v 3 dubobokovém vegetačním stupni.

V katastrálním území dominují biochory:

- 3BC erodované plošiny na vápnitém flyši 3 v.s.,
- 3BE erodované plošiny na spraších 3 v.s.,

- 3BN erodované plošiny na zahliněných štěrcích 3 v.s.,
- 3Nh užší převážně hlinité nivy 3 v.s.,
- 3Nk kamenité nivy 3 v.s.,
- 3PB pahorkatiny na slínech 3 v.s.
- 3PK pahorkatiny na pískovcovém flyši 3 v.s.
- 3SC svahy na vápnitěm flyši

**Obrázek 11 Biochory**

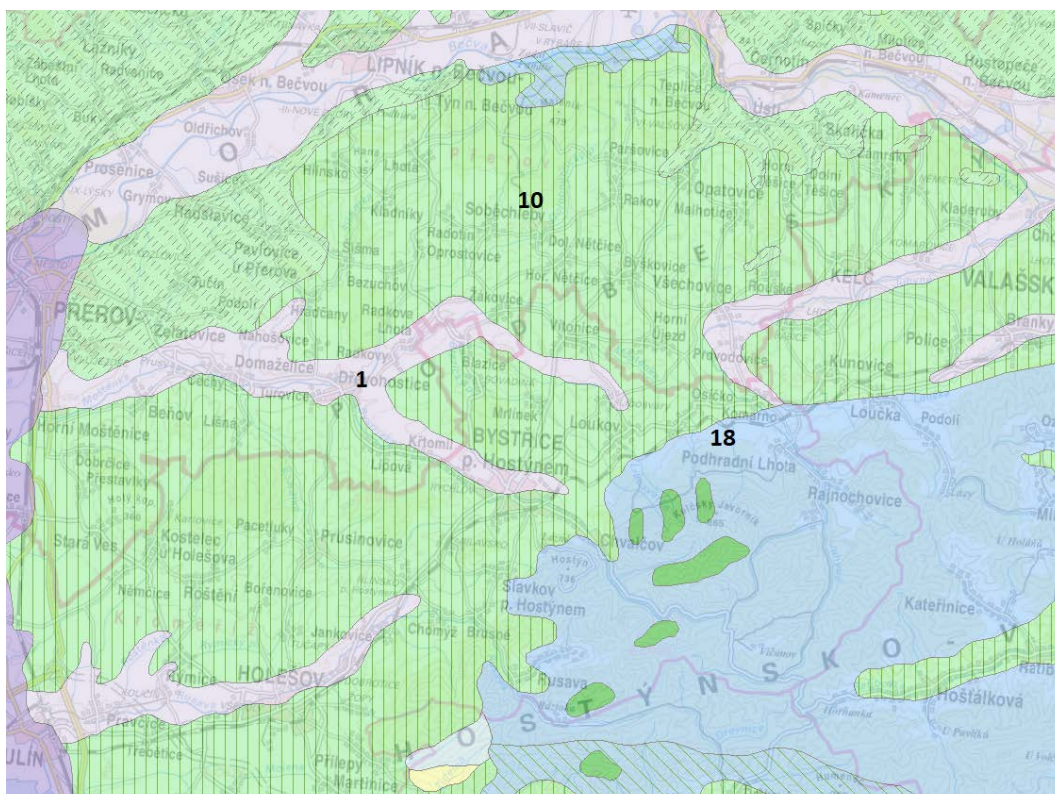


Pro tyto biochory je charakteristická následující skladba přirozené potenciální vegetace, tj. rostlinný pokryv, který by se zde vytvořil za předpokladu vyloučení jakékoliv další činnosti člověka:

- 1 – Střemchová jasenina (*Pruno – Fraxinetum*), místy v komplexu s mokřadními olšinami (*Alnion glutinosae*)
- 10 – Karpatská ostřicová dubohabřina (*Carisi pilosae – Carpinetum*)
- 18 – Černýšová dubohabřina (*Melampyro nemorosi – Carpinetum*)



**Obrázek 12 Rozložení potenciální přirozené vegetace**



Zdroj: <http://webgis.nature.cz/mapomat/>

Fytogeograficky spadá území:

- Fytogeografická oblast – Mesophyticum
- Fytogeografický okrsek:
  - o Moravská brána vlastní
- Fytogeografický obvod – Mesophyticum Carpathicum M

Zdroj: <http://webgis.nature.cz/mapomat/>

### c) flóra

#### Bioregion Hranický (3.4)

Vegetační stupně (Skalický): (planární) – kolinní až suprakolinní

Potenciálně se zde vyskytují především dubohabrové háje (*Carici pilosae-Carpinetum*). V náhradní přirozené vegetaci fragmentárně doznívají semixerotermní travinobylinná společenstva svazu *Cirsio-Brachypodium pinnati*. Na spoře zachovaných loukách se setkáváme s vegetací svazu *Arrhenatherion*. Vlhké louky náležejí svazu *Calthion*. Lemy, pokud jsou vyvinuty, náležejí svazu *Trifolion medii*, ojediněle jsou v krajině zachovány křoviny *Prunion spinosae*. Flóra je poměrně bohatá, tvořená obecnými druhy a kvantitativním zastoupením taxonů obecně rozšířených ve východní části ČR (včetně karpatských migrantů).

#### Bioregion Hostýnský (3.8)

Vegetační stupně (Skalický): (suprakolinní až) submontánní.

Potenciální přirozenou vegetaci tvoří na úpatí karpatské dubohabřiny (*Carici pilosae-Carpinetum*), výjimečně na strmých svazích na kyselých písčivých snad i acidofilní doubravy (*Genisto germanicae-Quercion*). Většinu plochy zabírají bučiny, zastoupené asociacemi *Dentario enneaphylli-Fagetum*, *Festuco-Fagetum* a *Carici pilosae-Fagetum*. Na sutích pod skalnatými hřebeny jsou vyvinuty typické suťové lesy (*Mercuriali-Fraxinetum* a *Lunario-Aceretum*). Podél potoků jsou nivy, náležející převážně asociaci *Carici remotae-Fraxinetum*. Přirozené bezlesí chybí. V přirozené náhradní vegetaci jsou zastoupeny suché louky a pastviny s vegetací svazu *Arrhenatherion* a *Cynosurion* (zejména charakteristické *Anthoxantho-Agrostietum*), ojediněle i *Violion caninae*. V dosti vzácných lesních lemech je typická vegetace svazu *Trifolion medii*. Xerofilní vegetace prakticky chybí. Na vlhkých místech je přítomna vegetace svazu *Calthion* (zejména *Cirsietum salisburgensis*), na svahových prameništích fragmenty vegetace svazu *Caricion davallianae*. Flóra je nepřiliš bohatá, tvořená průvodci karpatského lesa středních poloh, mezní a exklávní prvky jsou sporadické.

#### **d) fauna**

##### Bioregion Hranický (3.4)

Jsou v ní částečně zastoupeny i teplomilné prvky, a zejména lesní druhy karpatského předhůří. Tekoucí vody patří do pásma pstruhového. Významné druhy – Savci: ježek východní (*Erinaceus concolor*), vrápenec malý (*Rhinolophus hipposideros*). Ptáci: dytík úhorní (*Burhinus oedicnemus*), břehule říční (*Riparia riparia*), hýl rudý (*Carpodacus erythrinus*). Obojživelníci: mlok skvrnitý (*Salamandra salamandra*), kuňka žlutobřichá (*Bombina variegata*). Měkkýši: srstnatka jednozubá (*Trichia unidentata*), řasnatka lesní (*Macrogastera plicatula*), skalnice kýlnatá (*Helicigona lapicida*), s. lepá (*H. faustina*), hladovka chlumní (*Ena obscura*), vrásenka orlojovitá (*Discus perspectivus*), vřetenatka nadmutá (*Vestia turgida*), vlahovka karpatská (*Monachoides vicina*).

##### Bioregion Hostýnský (3.8)

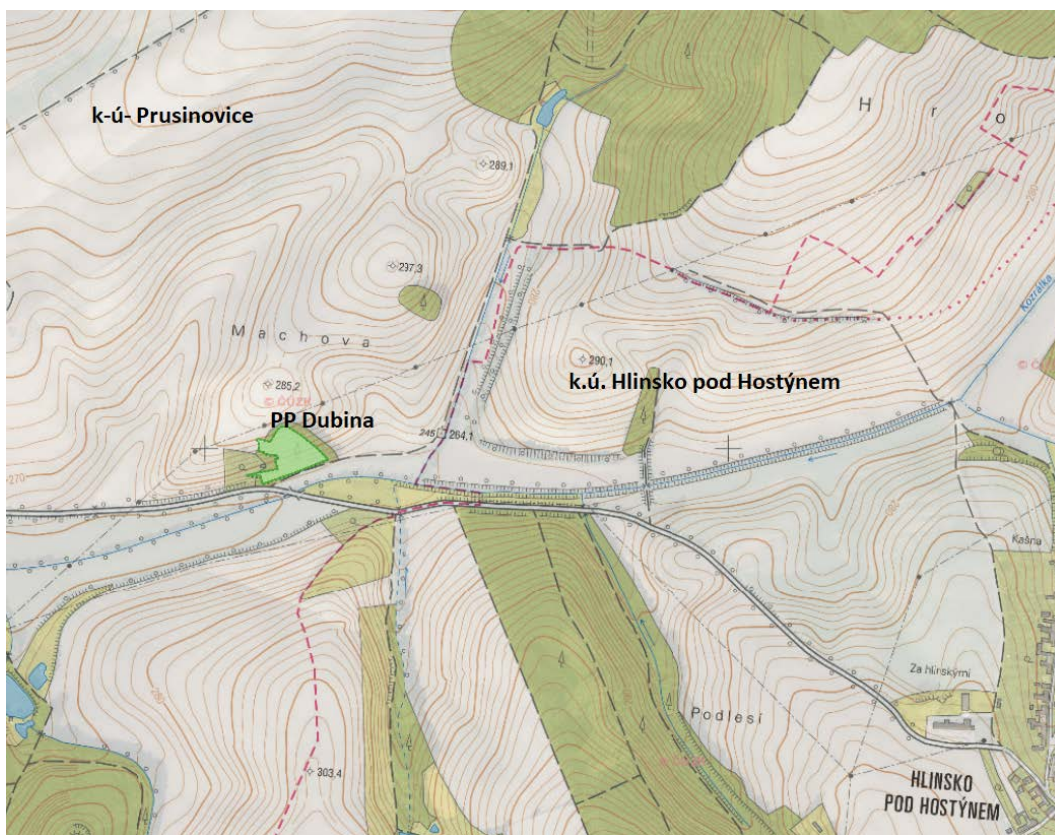
V bioregionu se vyskytuje ochuzená fauna karpatských lesů nižších pohoří. Tekoucí vody charakteru bystrin patří do pásma pstruhového. Významné druhy – Savci: ježek východní (*Erinaceus concolor*), rejsek horský (*Sorex alpinus*). Ptáci: tetřev hlušec (*Tetrao urogallus*), strakapoud bělohřbetý (*Dendrocopos leucotos*), kos horský (*Turdus torquatus*), lejsek malý (*Ficedula parva*), ořešník kropenatý (*Nucifraga caryocatactes*). Obojživelníci: skokan štíhlý (*Rana dalmatina*), kuňka žlutobřichá (*Bombina variegata*), mlok skvrnitý (*Salamandra salamandra*), čolek karpatský (*Triturus montandoni*). Měkkýši: vřetenatka *Vestia ranojevici*, vlahovka karpatská (*Monachoides vicina*), skalnice lepá (*Helicigona faustina*).

**Zdroj: citace Biogeografické regiony České republiky, Martin Culek, Vít Grulich, Zdeněk Laštůvka, Jan Divíšek, Masarykova univerzita Brno, 2013**

##### Zvláště chráněná území

Maloplošná zvláště chráněná území se v posuzovaném území nenachází, při jižní hranici území v katastru Prunovice je evidována PP Dudina (přirozená dubohabřina s někdejší výskytem třešně křovité - *Cerasus fruticosa*, která však byla z území vytlačena). Dubina si však i nadále udržuje status přírodní památky díky bohatému jarnímu aspektu.

**Obrázek 13 Maloplošná chráněná území**



Velkoplošné zvláště chráněné území není v řešeném území evidováno.

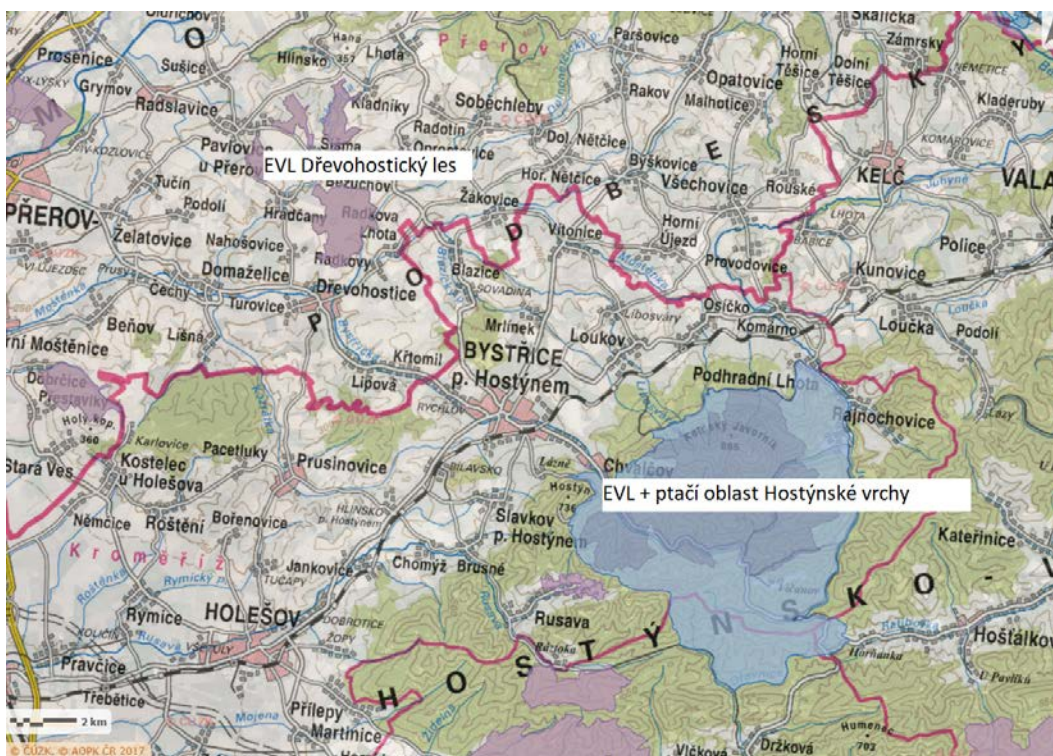
**Natura 2000.**

Lokality Natura 2000 se nacházejí mimo posuzované území. Nejbližšími lokalitami jsou

- EVL:
  - o Dřevostický les
  - o Hostýnské vrchy
- Ptačí oblast
  - o Hostýnské vrchy



Obrázek 14 Natura 2000



Zdroj: <http://webgis.nature.cz/mapomat/>; <https://nature.hyperlink.cz>

### Památné stromy

Památné stromy se nacházejí především v centrální části k.ú. Bystřice pod Hostýnem. Jedná se o:

- Jilm u trati
- Osika v zámeckém parku
- Katalpy na Schwaigrově náměstí
- Šacholan zašpičatělý
- Tis červený
- Regerova hrušeň pod Bártovcem
- Platanová alej v zámku
- Olše u Kamenice
- Dub pod Dubíčkem
- Platan u průmyslové školy



**Obrázek 15 Památné stromy**



Zdroj: <http://webgis.nature.cz/mapomat/>

### **Migrační koridory**

Jihovýchodně od sledovaného území prochází migrační koridor.

**Obrázek 16 Migrační koridory**



Zdroj: <http://webgis.nature.cz/mapomat/>





Chybějící segmenty je z důvodu funkčnosti nutno doplnit přirozenými společenstvy charakteru rozptýlené krajinné zeleně pro biokoridory **26, 32, 44, 67, 97, 101, 103, 110, 111, 149, 150, 151, 194, 200, 201, 202, 203, 247, 248, 256, 321** lučnými společenstvy s původními druhy rostlin a mokřadními společenstvy – navrženy jako plochy sídelní zeleně **28** a ucelenými plochami přírodními pro lokální biocentra **33, 114, 163, 228**. Lokální biokoridor LBK 400336 je z důvodu plánovaného obchvatu města posunut jižním směrem mimo koridor dopravy. V dalším stupni řešení je třeba trasu biokoridoru přizpůsobit upřesněné trase komunikace. LBK 400336 bude kromě funkce ekologické plnit funkci izolační mezi stávající zástavbou a komunikací. Severozápadní část biokoridoru LBK 400360 je přetrasována jižním směrem mimo rozšířenou křižovatku a přilehlé přeložky sítí. Biokoridor bude v nové klidové poloze navíc plnit funkci protierozní. Lokální biokoridor LBK 400338 je v zastavěném území Sovadiny zúžen pod minimální parametry, a to v délce cca 70 m. Lokální biokoridor LBK 400331, který je trasována v lesních porostech v západní části území, je přetrasován z důvodu zahrnutí vhodnějších porostů a vhodnějšího celkového vymezení. Návaznost prvků ÚSES na sousední k.ú. je dodržena.

### **Nemovitě kulturní památky, architektonicky významné stavby, místní památky**

<b>Název</b>	<b>Část obce</b>	<b>Anotace</b>
pomník obětem I. světové války a hroby H. Schwaigra, F. Táborského a F. Ondrůška	Bystřice pod Hostýnem	Litinový památník obětem 1. světové války a trojice hrobů s náhrobky (Hanuš Schwaigr + 1912, František Táborský + 1940, František Ondrůšek + 1932). Památník i hroby jsou situovány v areálu městského hřbitova.
socha sv. Floriána	Bílavsko	Socha sv. Floriána z doby kolem roku 1760 umístěná ve středu obce. Socha světce spočívá na vysokém hranolovém podstavci. Podstavec nese tesaný nápis, celek obepíná kovaná mříž.
kříž	Bystřice pod Hostýnem	Kříž při silnici do Holešova. Z nízkého soklu se zvedá hranolový podstavec s reliéfem Bolestné Panny Marie a letopočtem 1756. Dnes nezvěstný.
soubor domů	Bystřice pod Hostýnem	Objekt z let 1948-1949 od architektů Honzíka a Kándla, torzo zamýšleného rozsáhlejšího celku. Jednopatrový dům obdélného půdorysu s mírnou sedlovou střechou. Fasáda členěna mohutnými opěráky s kamenným armováním ho dělí na deset částí.
krucifix	Bystřice pod Hostýnem	Pískovcový krucifix z roku 1836 stojí při silnici na Valašské Meziříčí. Nad nízkým soklem pokračuje hranolový podstavec, nad jehož profilovanou římsou osazen dřík ve tvaru převýšeného komolého jehlanu, nad nímž je kříž s Ukřižovaným.
boží muka	Bystřice pod Hostýnem	Raně barokní Boží muka při silnici k Hostýnu, vytesaná z pískovce. Na profilovaném soklu hranolový pilíř s okosenými hranami. Výše hranolová kaplice s římsou, nad níž se zvedá jehlancová stříška s křížem. Zbudováno roku 1680, opraveno roku 1758.
krucifix	Bystřice pod Hostýnem	Krucifix na ulici Hostýnské. Nad nízkým soklem vysoký štíhlý podstavec s bočními volutami a projmutými hranami, zdobený reliéfními medailony oválného tvaru. Na podstavci kovový kříž s figurou Ukřižovaného. Datováno 1838.
busta Františka Táborského	Bystřice pod Hostýnem	Busta Františka Táborského na Masarykově náměstí. Na válcovém kamenném pilíři je umístěna busta F. Táborského, spočívající na nízkém prstenci.

kostel sv. Bartoloměje	Bílavsko	Jednoduchý orientovaný kostel s odsazeným půlkruhově zakončeným kněžištěm a hranolovou zvonící v západním průčelí je situován jihozápadně od návsi. Stavba s interiéry klenutými plackami pochází z 2. poloviny 18. století, věž je starší.
kostel sv. Jiljí	Bystřice pod Hostýnem	Areál kolem jednoduchého, orientovaného kostela s odsazeným kněžištěm a zvonící v západním průčelí, situovaný jižně od zámku. Do areálu dále patří dvojice barokních soch. Jedná se o kamenný kříž a sochu sv. Jana Nepomuckého.
měšťanský dům	Bystřice pod Hostýnem	Dvoupodlažní dům obdélného půdorysu při ohradní zdi zámeckého parku. Fasády členěny nárožní omítkovou bosáží, obdélná okna s šambránami, mansardová střecha. Dnešní podobu určila přestavba F. A. Grimma z pozdního 18. století.
sokolovna	Bystřice pod Hostýnem	Samostatně stojící sokolovna z roku 1922 dle návrhu B. Fuchse. Má obdélný půdorys, s předstupující vstupní částí s rovným zastřešením a zadní mírně vyvýšenou partií. Po stranách nižší křídlo. Stavbu kryje sedlová střecha.
kaple sv. Vavřince	Bystřice pod Hostýnem	Areál kolem bývalé hřbitovní kaple, nacházející se na návrší ve východní části města. Součástí areálu je i soubor 6 kamenných náhrobků ve zdivu kaple, jeden samostatně situovaný židovský náhrobek a dvojice kamenných soch – kříž a smírčí kříž.
kaple Laudonů a soubor pomníků	Bystřice pod Hostýnem	Areál tvořící součást městského hřbitova. Sestává z novorománské, neorientované kaple obdélného půdorysu, pocházející z roku 1894 a souboru 14 šlechtických náhrobků, přenesených ze starého hřbitova.
zámek	Bystřice pod Hostýnem	Pozoruhodný zámecký areál, situovaný v centru města. Barokní zámecká budova s pozdněgotickým jádrem je doplněna předzámčím se vstupní věží a příkopem. Součástí areálu i kamenná socha generála Laudona a park, dnes znehodnocený účelovými stavbami.
hradiště	Bílavsko	Terénní pozůstatky středověkého hradu na kopci asi 500 m západně od obce. Zachován systém zčásti zdvojených příkopů a valů, vymezujících jádro hradu a rozsáhlejší předhradí. Zbytky zdiva nejsou dochovány.
venkovský dům	Bystřice pod Hostýnem	Přízemní předměstský dům z 19. století, situovaný západně od zámku. Jedná se o přízemní dvoukřídlý objekt, krytý sedlovou střechou. Dlouhá uliční fasáda je prolomena dvěma vstupy a průjezdem s vraty vedoucím do dvora s hospodářským křídlem.

Středověké a novověké jádro současně zastavěného území města Bystřice pod Hostýnem a jeho katastrálních částí je územím s archeologickými nálezy.

**Zdroj:** <https://pamatkovykatalog.cz>

### **Přírodní parky**

Do řešeného území zasahuje přírodní park Hostýnské vrchy, vyhlášený 29. 6. 1989 Vyhláškou ONV Kroměříž, kterou se zřizuje oblast klidu Hostýnské vrchy, přehlášeno nařízením OkÚ Kroměříž č. 3/95 ze dne 21. 4. 1995 o zřízení přírodního parku Hostýnské vrchy.

**Geologie, geografie:** Hostýnské vrchy patří k flyšovému pásmu vnějších Západních Karpat. Jádrem Hostýnských vrchů je Holý kopec, odkud vybíhají větve Javornická (přes Tesák a Čerňavu ke Kelčskému Javorníku), Hostýnská (přes Skalný na Hostýn), Ondřejovská (směrem na Rusavu) a Jurikovská (přes Bludný a Čečetkov).

**Flóra a vegetace:** Z hlediska fyto- a zoogeografického se jedná o značně pestré území. Lesy patří převážně do bukového a jedlobukového stupně a jsou největším bohatstvím Hostýnských vrchů. Nejcennější části původních porostů, mající převážně charakter pralesů a suťových lesů patří mezi zvláště chráněná území (21 lesních MZCHÚ). V důsledku lesnického hospodaření byly na části území vysazeny smrkové monokultury. Na pastvinách a prameništích se vyskytují některé vzácné druhy rostlin (především druhy z čeledi *Orchidaceae*).

**Fauna:** Fauna je zastoupena běžnými středoevropskými druhy, ovšem najdeme zde většinu druhů obojživelníků, z avifauny se udržel např. jeřábek lesní, čáp černý, holub doupňák, sluka lesní.

**Kulturní památky:** Pro krajinný ráz je typické velké zastoupení lesů a pastvin a charakteristická historická zástavba obcí valašského typu (např. lidové stavby na Rusavě). Oblast je bohatá na kulturní památky od nejstarších dob (zbytky keltského opida na Hostýně), přes zříceniny středověkých hradů (Šaumburk, Obřany) až po technické zajímavosti (nádrž na plavení dříví – klauza). Mimořádně významným prvkem je Sv. Hostýn s množstvím církevních památek, který patří mezi nejznámější mariánská poutní místa v naší republice.

---

### **3.2. Předpoklad vývoje území, pokud by nebyla uplatněna územně plánovací dokumentace.**

---

Vývoj jednotlivých složek životního prostředí bez realizace Z1AÚP se předpokládá následující:

- **Klimatologická charakteristika** – beze změny.
- **Kvalita ovzduší** – beze změny.
- **Voda povrchová, podzemní, včetně záplavových území a CHOPAV či vodních zdrojů** – beze změny.
- **Geologie, geomorfologie** – beze změny.
- **Krajinný pokryv, půdní fond** – středně silný negativní vliv.
- **Ochrana přírody** - nevýznamný negativní vliv.
- **Flóra, fauna** – nevýznamný negativní vliv.
- **Typologie krajiny** – beze změny.
- **Archeologická naleziště, historické památky** – beze změny.
- **Veřejné zdraví, pobytová pohoda** – středně silný pozitivní vliv

#### **4. CHARAKTERISTIKY ŽIVOTNÍHO PROSTŘEDÍ, KTERÉ BY MOHLY BÝT UPLATNĚNÍM ÚZEMNĚ PLÁNOVACÍ DOKUMENTACE VÝZNAMNĚ OVLIVNĚNY.**

Významné ovlivnění složek životního prostředí se předpokládá zejména v následujících oblastech:

##### 4.1 Zábor zemědělské a lesní půdy (vliv realizace ÚP bude mírně negativní z důvodu záboru ZPF)

Půdy v řešeném území spadají převážně do středních a nižších tříd ochrany (III až V), v blízkosti zástavby se vyskytují i půdy II. třídy ochrany, ojediněle i I. třídy ochrany. Půdy spadají do klimatického regionu 6, a hlavních půdních jednotek:

14 - Luvizemě modální, hnědozemě luvické včetně slabě oglejených na sprašových hlínách (prachovicích) nebo svahových (polygenetických) hlínách s výraznou eolickou příměsí, středně těžké s těžkou spodinou, s příznivými vláhovými poměry.

20 - Pelozemě modální, vyluhované a melanické, regozemě pelické, kambizemě pelické i pararendziny pelické, včetně slabě oglejených variet, vždy na velmi těžkých substrátech, jílech, slínech, flyši, tercierních sedimentech, těžkých zvětralinách bazických hornin a podobně, těžké až velmi těžké, půdy s malou vodo-  
propustností, převážně bez skeletu, ale i středně skeletovité.

24 - Kambizemě modální eubazické až mezobazické i kambizemě pelické, včetně slabě oglejených variet, z přemístěných svahovin karbonáto-silikátových hornin - flyše a kulmských břidlic, středně těžké až těžké, až středně skeletovité, se střední vododržností.

27 - Kambizemě modální eubazické až mezobazické, včetně slabě oglejených variet na pískovcích, drobách, kulmu, brdském kambriu, flyši, zrnitostně lehké nebo středně těžké lehčí, až středně skeletovité, půdy výsušné.

37 - Kambizemě litické, kambizemě modální, kambizemě rankerové a rankery modální na pevných substrátech bez rozlišení, v podorniči od 30 cm silně skeletovité nebo s pevnou horninou, slabě až středně skeletovité, v ornici středně těžké lehčí až lehké, převážně výsušné, závislé na srážkách

43 – Hnědozemě luvické oglejené, luvizemě oglejené na sprašových hlínách (prachovicích), soliflukčních hlínách s převahou sprašového materiálu, středně těžké, ve spodině i těžší, převážně bez skeletu nebo jen s příměsí, méně až slabě skeletovité, se sklonem k převlhčení.

46 – Hnědozemě luvické oglejené, luvizemě oglejené na svahových (polygenetických) hlínách, středně těžké, ve spodině těžší, bez skeletu až středně skeletovité, se sklonem k dočasnému zamokření.

48 – Kambizemě oglejené a glejové, pararendziny kambické oglejené, pararendziny oglejené a pseudogleje na opukách, břidlicích, drobách, permokarbonu nebo flyši, ojediněle bazických vyvěřelinách a tufech, středně těžké lehčí až středně těžké, bez skeletu až středně skeletovité, se sklonem k dočasnému, převážně jarnímu zamokření.

49 - Kambizemě pelické oglejené, pararendziny pelické oglejené, pararendziny kambické pelické oglejené a pelozemě oglejené na jílovitých zvětralinách břidlic, opukách a tvrdých slínovcích, permokarbonu, flyši, tufech a bazických vyvěřelinách, zrnitostně těžké až velmi těžké, až středně skeletovité, s vyšším sklonem k dočasnému zamokření.

58 - Fluvizemě glejové na nivních uloženinách, popřípadě s podloží teras, středně těžké nebo středně těžké lehčí, pouze slabě skeletovité, hladina vody níže 1 m, vláhové poměry po odvodnění příznivé

60 – Černice modální i černice modální karbonátové, černice arenické, černice fluvické na nivních uloženinách, spraši, sprašových i soliflukčních hlínách, středně těžké, lehčí středně těžké, bez skeletu až slabě skeletovité, příznivé vláhové podmínky až mírně vlhčí.

61 – Černice pelické i černice pelické karbonátové na nivních uloženinách, sprašových a soliflukčních hlínách, spraších, jílech i slínech, flyši, limnickém terciéru, těžké i velmi těžké, bez skeletu až slabě skeletovité, sklon k převlhčení.

71 - Gleje fluvické, fluvizemě glejové, (černice fluvické glejové, fluvizemě glejové výrazně vlhčí) stejných vlastností jako HPJ 70, úzké nivy - pod 50 m od toku, často trpí záplavami.

73 - Kambizemě oglejené, pseudogleje glejové i hydroeluviované, gleje hydroeluviované i povrchové, gleje kambické, katény půd nacházející se ve svahových polohách, zpravidla zamokřené s výskytem svahových pramenišť, lehčí středně těžké až velmi těžké, až středně skeletovité.

Okolí zastavěné části obce je zemědělsky využíváno. Zemědělský půdní fond zaujímá cca 40% výměry obce, zastavěné plochy představují cca 12 % a lesy se podílí cca 48 %. V rámci zemědělské půdy se uplatňuje vysoké procento zornění (cca 75-80%), což je jedním z důvodů nižšího koeficientu ekologické stability.

Změna 1a ÚP nebude vyžadovat významný zábor zemědělské půdy a nebude mít žádný vliv na procento zornění ZPF.

#### 4.2 Ochrana VKP (vliv realizace ÚP bude pozitivní z hlediska zajištění jejich potřebné ochrany, ale i lokálně negativní v případě některých vybraných ploch)

Mezi VKP ze zákona patří lesy, rašeliniště, vodní toky, rybníky, jezera, údolní nivy, resp. jiné části krajiny zaregistrované podle § 6 výše citovaného zákona.

Dle návrhu změny 1A ÚP se v ploše 1005 nachází VKP ze zákona, který bude negativně dotčen zábořem lesních pozemků. Předpokládá se ale, že ve významném měřítku nebudou káceny vzrostlé dřeviny, proto dotčení VKP „les“ bude převážně formální a míra dotčení bude malá.

#### 4.3 Ochrana přírody – doplnění ÚSES a veřejné zeleně (konečný vliv realizace ÚP bude mírně pozitivní z hlediska doplnění ÚSES).

Skladebné prvky regionálního a nadregionálního ÚSES se v řešené části území nenacházejí. Změna 1A nebude mít za následek zásah do ÚSES. Prostupnost území je zajištěna v dostatečné míře.

#### 4.4 Lesy

Řešené území je méně lesnaté, lesy tvoří přibližně 24,1% celkové rozlohy správního území obce.

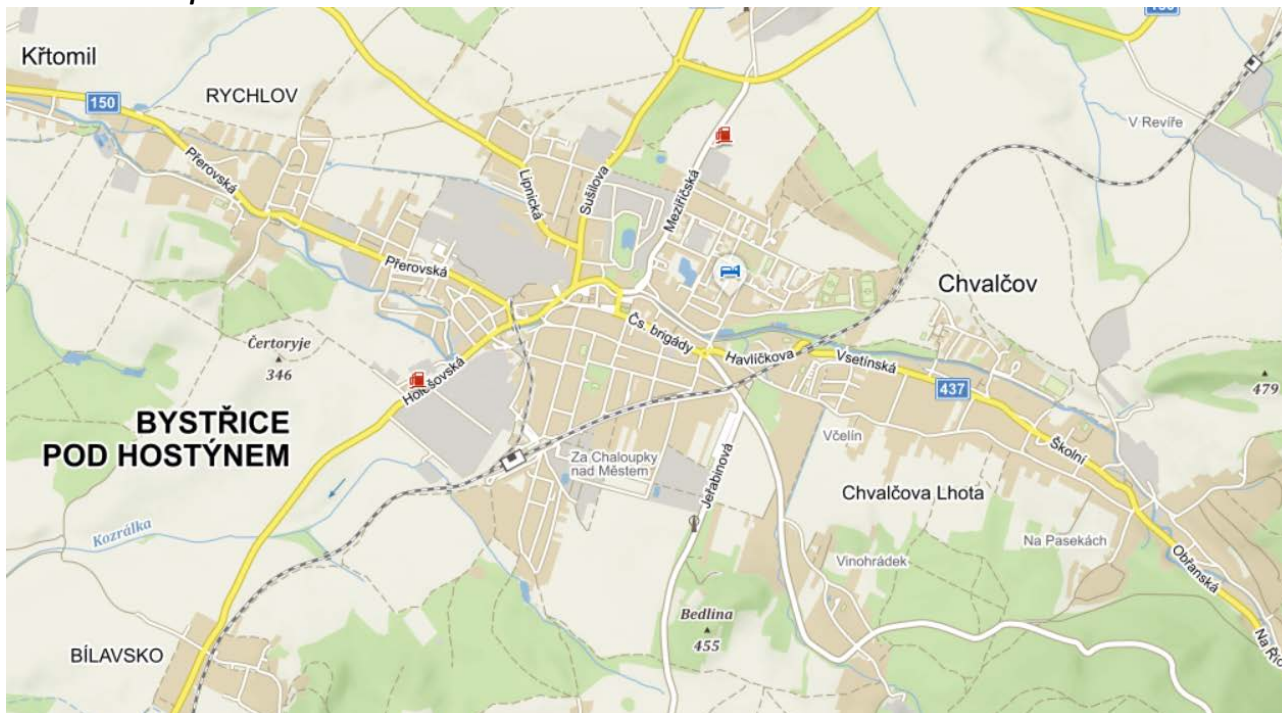
	31. 12. 2018	31. 12. 2019
<b>Celková výměra</b>	2 681,12	2 681,08
<b>Zemědělská půda</b>	1 603,37	1 603,20
Orná půda	1 252,44	1 253,78
Chmelnice	-	-

Vinice	-	-
Zahrada	168,39	168,38
Ovocný sad	41,03	40,73
Trvalý travní porost	141,51	140,31
<b>Nezemědělská půda</b>	<b>1 077,75</b>	<b>1 077,89</b>
Lesní pozemek	646,41	646,50
Vodní plocha	24,66	24,67
Zastavěná plocha a nádvoří	93,48	93,47
Ostatní plocha	313,19	313,25

Lesy leží na rozhraní přírodní lesní oblasti (PLO) 37 Kelečská pahorkatina a PLO 41 – Hostýnskovsetínské vrchy a Javorníky. Převažuje zde zastoupení 3. (dubobukového) a 2. (bukodubového) lesního vegetačního stupně, okrajově je zastoupen 4. (bukový) stupeň. Do lesních pozemků bude plocha sportu pro biatlon, která je předmětem změny 1A, významně zasahovat, ale nebude vyžadovat kácení dřevin.

#### 4.5 Hygiena prostředí, veřejné zdraví

**Obrázek 18 Dopravní situace v řešeném území**

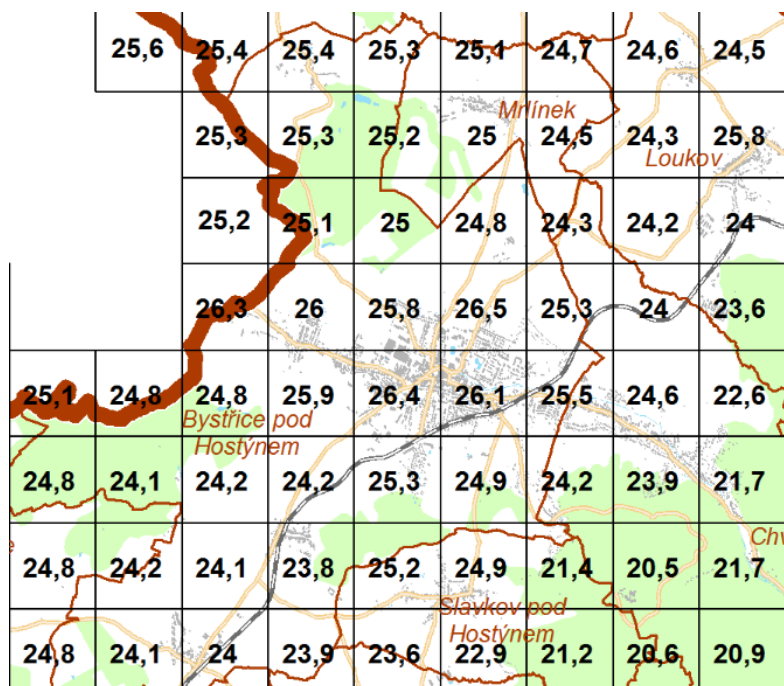


#### Kvalita ovzduší

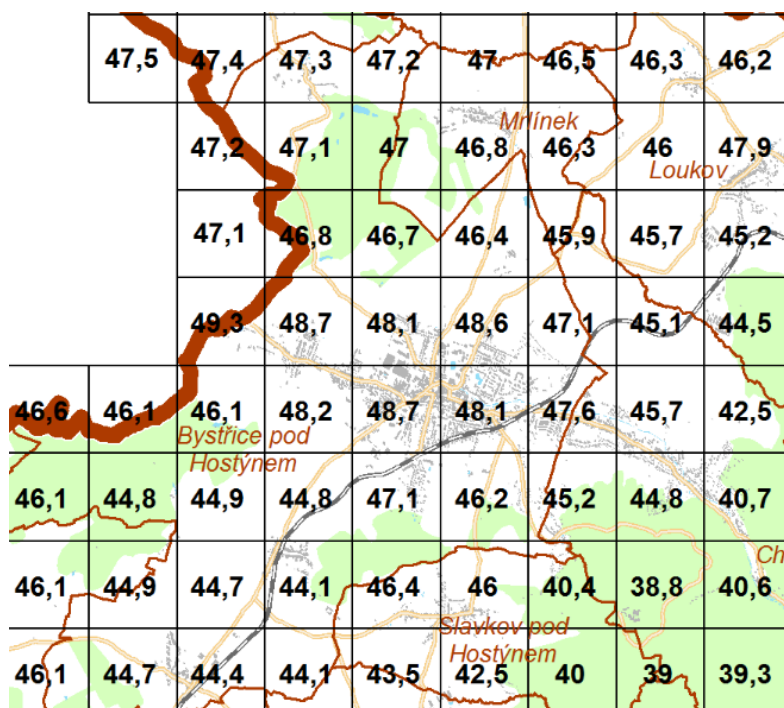
Dále jsou uvedeny stávající klouzavé pětileté průměry za období 2014-2018 dle ČHMÚ. Jak vyplývá z následujících obrázků, jsou v území překračovány imisní koncentrace pro benzo(a)pyren (limit 1 ng/m<sup>3</sup>) a pro PM<sub>2,5</sub> (limit 20 µg/m<sup>3</sup>), u ostatních škodlivin jsou imisní limity z hlediska klouzavých pětiletých průměrů dodrženy.

**Obrázky 19 Kvalita ovzduší**

**PM10 roční průměr,  $\mu\text{g}/\text{m}^3$ , limit 40  $\mu\text{g}/\text{m}^3$**

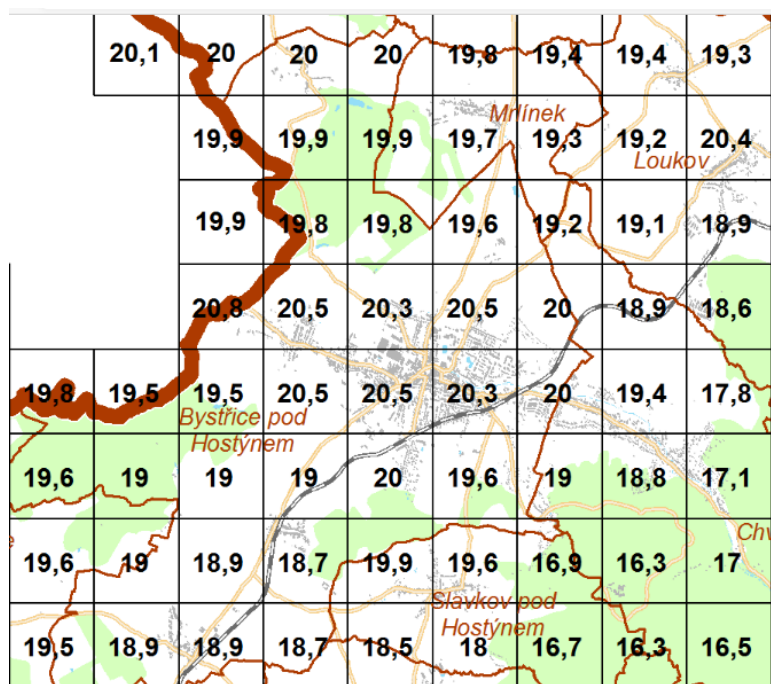


**PM10 –m36 – 36. max. 24 hod. průměr,  $\mu\text{g}/\text{m}^3$ , limit 50  $\mu\text{g}/\text{m}^3$**

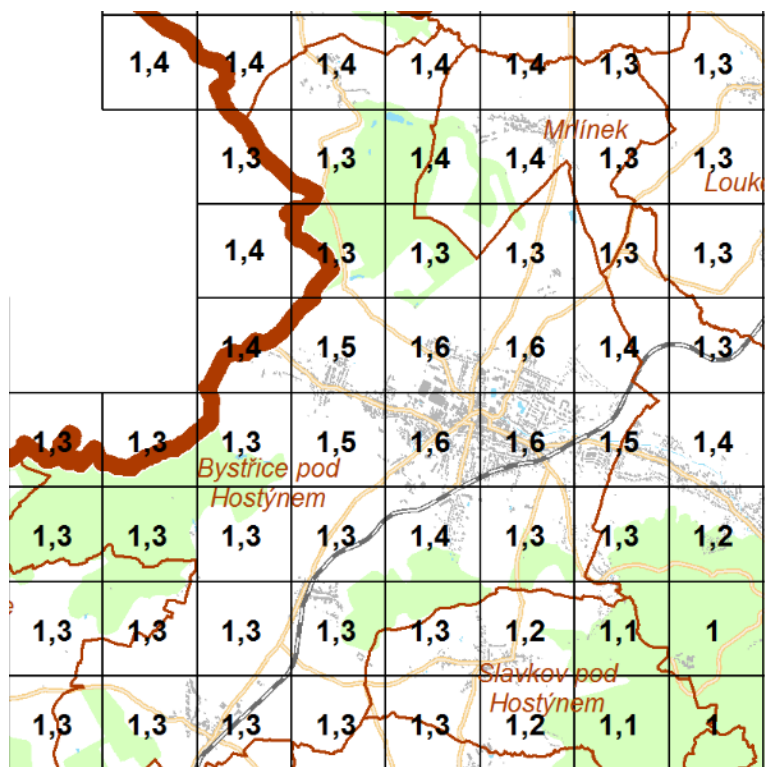




**PM<sub>2,5</sub> roční průměr,  $\mu\text{g}/\text{m}^3$ , limit 20  $\mu\text{g}/\text{m}^3$**



**Benzo(a)pyren – roční průměr ng/m<sup>3</sup>, limit 1 ng/m<sup>3</sup>**



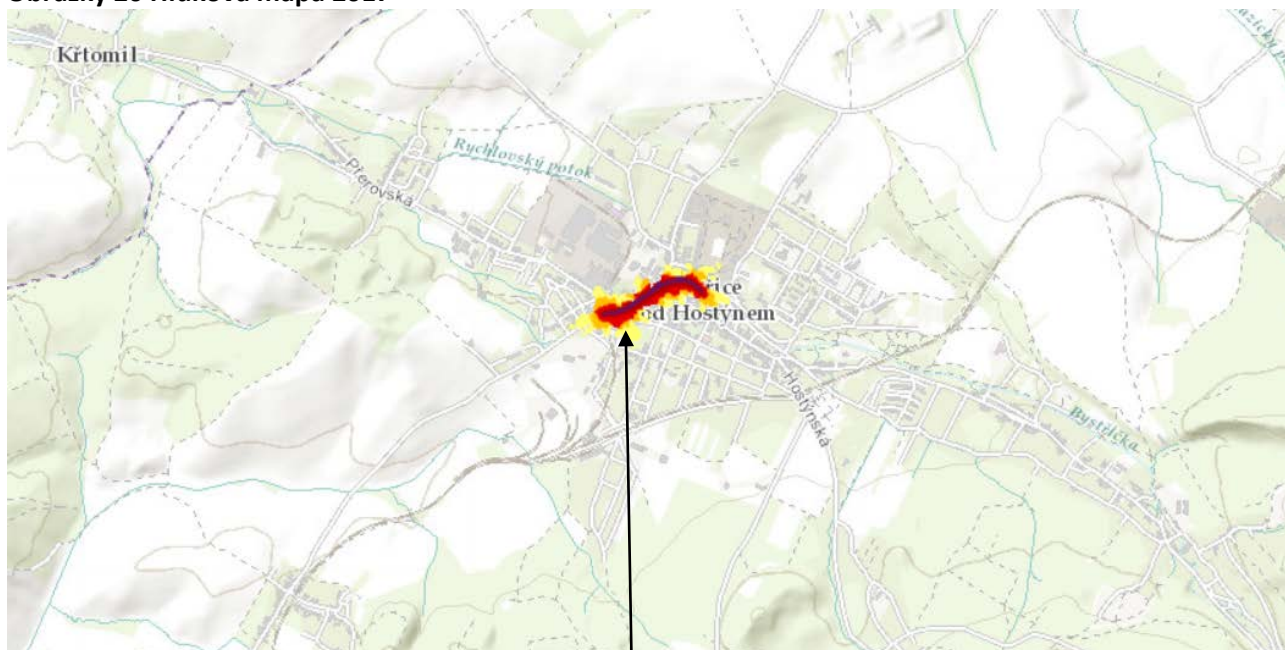


## Hluková situace

### Hluk

Zástavba v řešeném území je zatížena hlukem ze silniční a okrajově i železniční dopravy. Zástavbou procházejí zatížené silnice II/438 Kroměříž-Hranice, II/437 Vsetín-Lipník nad Bečvou a II/150 Bystřice pod Hostýnem - Přerov, přičemž se uvedené silnice střetávají uprostřed zástavby města. K tomu se přidává hluková zátěž z provozu na železniční trati Holešov-Valašské Meziříčí.

**Obrázky 20 Hluková mapa 2017**



#### Silnice - ukazatel Ldvn: Bystřice pod Hostýnem

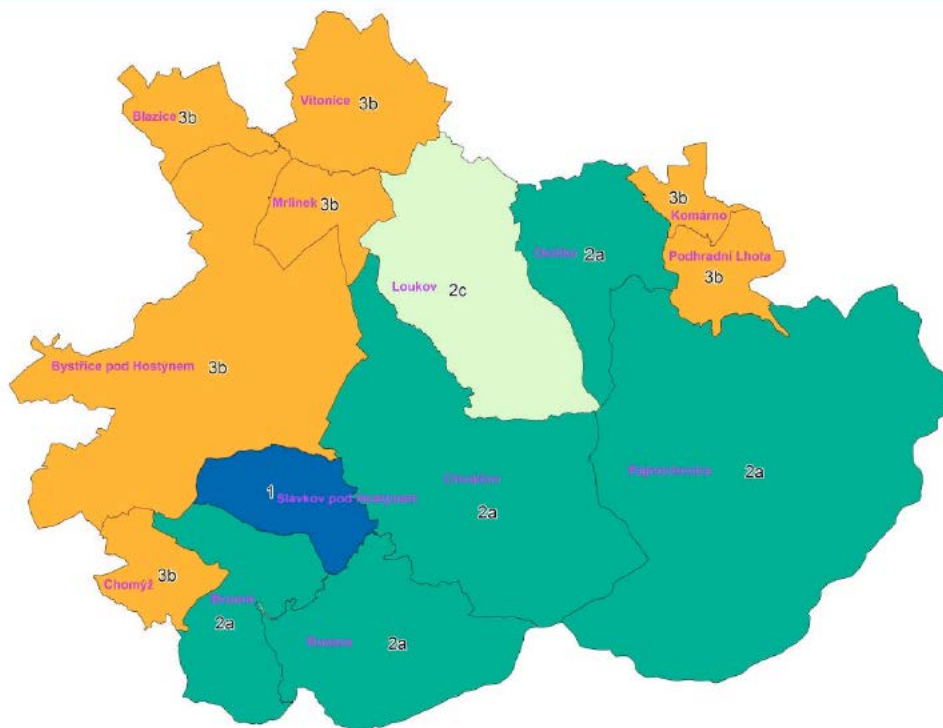
Kód obce	588 393
Název obce	Bystřice pod Hostýnem
Kraj	Zlínský
Místo	222
Název místa	Bystřice pod Hostýnem
Počet obyvatel obce	8 266
Počet obyvatel v úseku	6 501
Počet osob v pásmu 50-54 dB (den)	53
Počet osob v pásmu 55-59 dB (den)	61
Počet osob v pásmu 60-64	59

Lze předpokládat, že realizace plochy 1005 pro sport a tělovýchovu může mít za následek nevýznamné zvýšení hlukové a imisní zátěže především v zimním období, a to z důvodu zvýšené intenzity dopravy návštěvníků plochy.

#### 4.6 Ekologická stabilita území

Z hlediska ekologické je území považováno za území nevyvážené s koeficientem 3b, přičemž negativně je hodnocena dle ÚAP ORP Bystřice pod Hostýnem (2016) po stránce ekologické a sociální, pozitivně po stránce ekonomické.

#### Obrázek 21 Vybáženost území



Mezi slabé stránky ovlivňující negativní hodnocení v tomto pilíři patří zejména nízký koeficient ekologické stability, nedostatek lesních ploch, vypouštění odpadních vod bez čištění, neplnění imisních limitů, přítomnost starých ekologických zátěží atd. Zemědělská půda v území má vysoké procento zornění. Záměr mírně zhorší koeficient ekologické stability, protože po formální stránce dojde ke zmenšení plochy lesů o cca 4 ha.

#### 4.7 Krajina, ÚSES, příroda

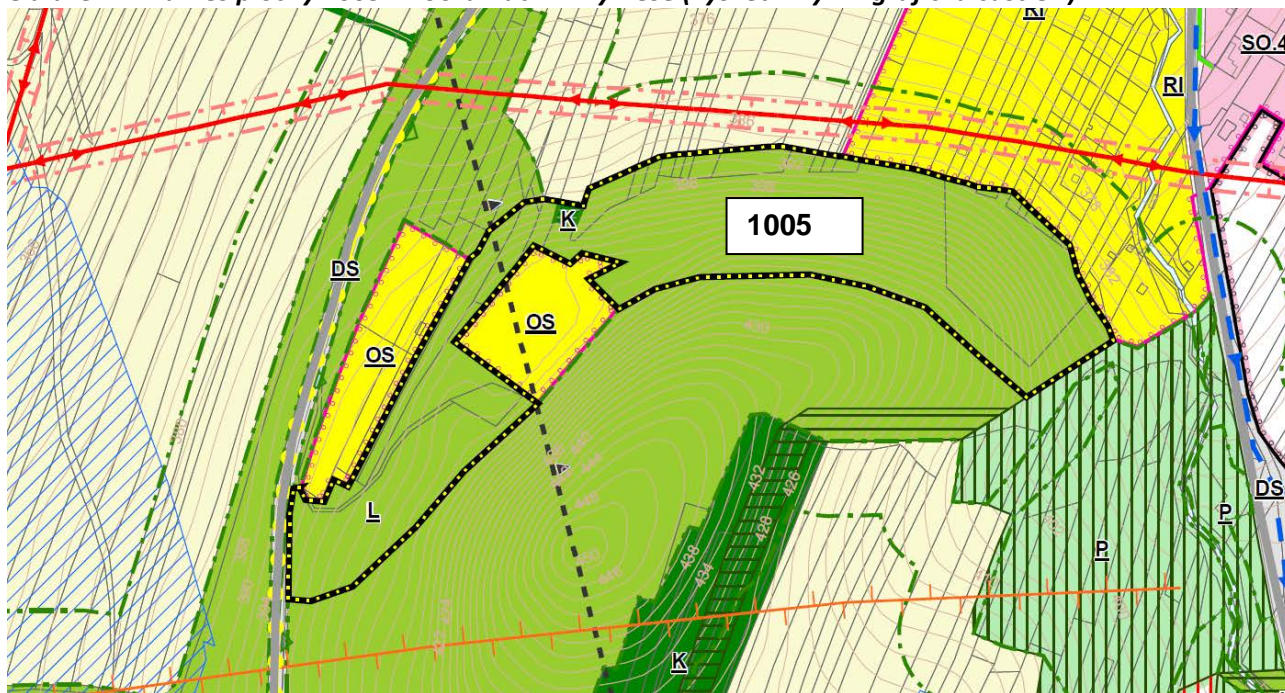
Z hlediska uspořádání krajiny nedochází řešením změny č. 1A ÚP Bystřice p. H. k významným změnám. Reálně nedojde ke zmenšení porostů v dotčené ploše a účel užívání (biatlonová trať) nemá na krajinný ráz významný vliv.

Vyhodnocení konkrétního záměru v ploše bude předmětem projektové EIA, která může při znalosti průběhu tratí a způsobu provozování areálu stanovit míru negativního vlivu na předměty ochrany PP Hostýnské vrchy, v němž je plocha situována. Těmi jsou zejména části původních porostů, mající převážně charakter pralesů a suťových lesů patří mezi zvláště chráněná území (MZCHÚ nebudou dotčena) a některé vzácné druhy rostlin (především druhy z čeledi *Orchidaceae*) na pastvinách a prameništích. Rizikem v tomto ohledu může být případné zasněžování tratí, které by pozměnilo přirozený vodní a teplotní režim území. To má potenciální negativní vlivy na flóru a následně vlivem zvýšeného pohybu návštěvníků a doprovodné dopravy v menší míře i na faunu v území.



Významné ovlivnění jiných složek životního prostředí nebo veřejného zdraví se neočekává, naopak plocha umožní realizaci zdraví prospěšných aktivit. Realizace Z1A ÚP nebude mít významný vliv na prostředí spojené s vodou, geologickou stavbu, reliéf krajiny a krajinný ráz, maloplošná a velkoplošná zvláště chráněná území a Naturu 2000.

**Obrázek 22 Zákres plochy 1005 v koordinačním výkrese (vysvětlivky viz grafická část ÚP)**



#### 4.8 Vodní režim, odtokové poměry, povodně

Řešená část správního území je odvodňována vodotečemi Kozrálka, Slavkovský potok a Černý potok. Hostýnské vrchy jsou pramennou oblastí významných vodotečí, proto je žádoucí v maximální možné míře zachovat sorpční schopnosti území a minimalizovat negativní vliv na vodní režim, např. nepovolením odběru velkého objemu vody pro zasněžování.

## 5. SOUČASNÉ PROBLÉMY A JEVY ŽIVOTNÍHO PROSTŘEDÍ, KTERÉ BY MOHLY BÝT UPLATNĚNÍM ÚZEMNĚ PLÁNOVACÍ DOKUMENTACE VÝZNAMNĚ OVLIVNĚNY, ZEJMÉNA S OHLEDEM NA ZVLÁŠTĚ CHRÁNĚNÁ ÚZEMÍ A PTAČÍ OBLASTI.

Do řešeného území nezasahují lokality Natura 2000. ptačí oblasti se v řešeném území nevyskytují.

Hlavními problémy, detekovanými v řešeném území v rámci ÚAP ORP Bystřice pod Hostýnem (2016), jsou:

- **nízký koeficient ekologické stability,**
- **nedostatek lesních ploch,**
- existence starých ekologických zátěží,
- rozsáhlé plochy zemědělské půdy a vysoké procento zornění zemědělské půdy,
- zhoršená kvalita ovzduší vlivem překročení PM<sub>2,5</sub> a benzo(a)pyrenu,
- hluková zátěž ze silnic II. třídy a železnice,
- riziko vodní eroze půd,
- záplavové území v kolizi se zástavbou obce,
- pokles počtu obyvatel,
- nízký potenciál možnosti rekreace,
- nedostatek ploch občanské vybavenosti (plochy pro sport),
- regulace vodotečí a s tím související zrychlení odtoku srážkových vod,
- brownfield a stacionární zdroj znečišťování ovzduší zatěžuje zástavbu,
- **střet zástavby s I. a II. třídou ochrany půd a s PP Hostýnské vrchy.**

Z hlediska výše uvedených problémů je možno konstatovat, že realizace plochy 1005, která je náplní změny č. 1A ÚP, může potenciálně dojít ke zhoršení výše uvedených problémů vyznačených tučným písmem, tedy může dojít k mírnému snížení koeficientu ekologické stability, formálnímu záboru lesních pozemků a ke střetu uvedené plochy s PP Hostýnské vrchy.

Naopak u problémů, které jsou vyznačeny podtržením, dojde k pozitivnímu vlivu realizace plochy 1005, tedy ke zlepšení možností rekreace a sportu a k pobídce pro omezení migrace zvýšením atraktivity území.

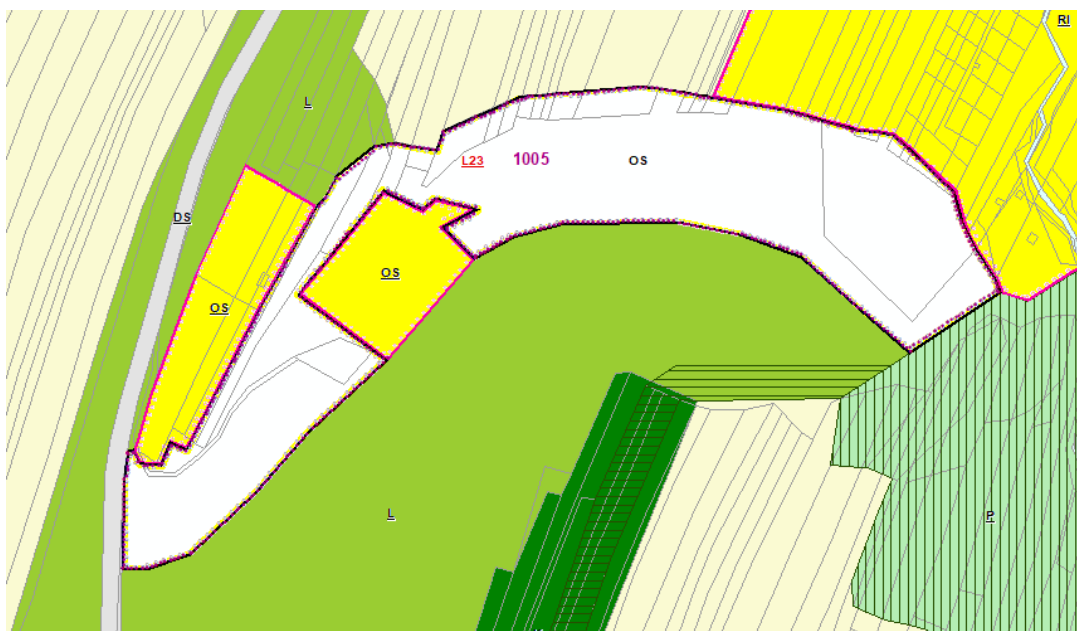


**6. ZHODNOCENÍ STÁVAJÍCÍCH A PŘEDPOKLÁDANÝCH VLIVŮ NAVRHOVANÝCH VARIANT ÚZEMNĚ PLÁNOVACÍ DOKUMENTACE VČETNĚ VLIVŮ SEKUNDÁRNÍCH, SYNERGICKÝCH, KUMULATIVNÍCH, KRÁTKODOBÝCH, STŘEDNĚDOBÝCH A DLOUHODOBÝCH, TRVALÝCH A PŘECHODNÝCH, Kladných a záporných**

(VLIVY NA OBYVATELSTVO, BIOLOGICKOU ROZMANITOST, FAUNU, FLORU, PŮDU, VODU, OVZDUŠÍ, KLIMA, HMOTNÉ STATKY, KULTURNÍ DĚDICTVÍ VČETNĚ DĚDICTVÍ ARCHITEKTONICKÉHO A ARCHEOLOGICKÉHO A VLIVY NA KRAJINU VČETNĚ VZTAHŮ MEZI UVEDENÝMI OBLASTMI VYHODNOCENÍ).

Návrh Z1A ÚP je předkládán v jedné variantě. Dále uvedené vlivy jsou považovány za trvalé.

**Obrázek 23** Plocha 1005 v koordinačním výkresu a ve fotomapě ([www.mapy.cz](http://www.mapy.cz))



Změnou č. 1A ÚP je řešena pouze plocha pro rozvoj tělovýchovy a sportu OS **1005** – pro biatlonové dráhy. Plocha navazuje kromě stávajících ploch OS na stabilizovanou plochu rekreace.

Jedná se o rozvoj stávajícího funkčního areálu. Vzhledem k hustotě drah, povaze pozemků (PUPFL), charakteru reliéfu atd. je vymezena plocha **o rozsahu 4,74 ha**. Řešení bude zřejmě vzhledem k plánovanému počtu drah vyžadovat zábor pozemků k plnění funkce lesa v rozsahu celé vymezené plochy.

Předpokládá se, že v ploše zůstane zachována vzrostlá zeleň, nicméně hospodaření dle hospodářských plánů při ponechání v PUPFL by nebylo slučitelné se záměrem, proto je třeba plochu odejmout. Vzhledem k rozsahu dotčených pozemků se počítá s etapizací a postupným budováním okruhů.

Realizace záměru v ploše bude podléhat projektové EIA.

Synergické a kumulativní vlivy nebyly v rámci hodnocení Z1A ÚP zjištěny.

---

### 6.1 Vlivy na půdu

---

Plocha 1005 nevyžaduje zábor ZPF.

Plocha 1005 vyžaduje formální zábor PUPFL v rozsahu celé své výměry, s tím, že se nepředpokládá kácení vzrostlé zeleně a odnětí pozemků z PUPFL bude formální. Problémem je, že takovou podmínku nelze v rámci SEA navrhnout a vymáhat a je tedy nutno považovat vliv realizace plochy (a tedy celé změny č. 1A ÚP) za středně negativní. Současně lze očekávat, že vlivem provozu biatlonových tratí nelze vyloučit potřebu zasněžování běžeckých stop, což by mohlo mít negativní vliv na skladbu svrchního horizontu půdy vlivem změny vodního a teplotního režimu.

Primárním negativním jevem je nejen samotný nevratný zábor půdy, ale v kumulaci jednotlivých ploch se může projevit i snížení koeficientu ekologické stability území. Teoreticky by mohlo dojít také ke snížení průchodnosti krajiny vlivem rušení pohybem návštěvníků lokality; v tomto ohledu ale vlivy nebudou významné, protože daná lokalita je již pro uvedený účel v menším měřítku využívána.

V případě odlesnění plochy 1005 by se významně zvýšilo riziko vodní eroze pozemků v této ploše.

**Vliv na půdu je považován za středně významný negativní vliv předložené Z1A ÚP.**

---

### 6.2 Vlivy na ovzduší a klima

---

Vliv realizace návrhu Z1A ÚP bude pravděpodobně zanedbatelný a souvisí zejména s vlivem malého nárůstu obslužné dopravy souvisejícího s rozšířením plochy biatlonu. Nárůst imisního zatížení souvisejícího s obslužnou dopravou plochy 1005 může být ale jen zanedbatelný.

Vlivy realizace Z1A ÚP na klima (resp. mikroklima) se v případě nekácení vzrostlých dřevin projeví mírně negativním způsobem jako důsledek potenciálního zasněžování tratí, což může změnit dobu ochlazení povrchu i jeho vlhkost.

V případě, že nedojde ke kácení porostů ani k zasněžování tratí, budou vlivy na klima nulové.

---

### 6.3. Vlivy na dopravní a hlukovou zátěž

---

Lze konstatovat totéž, co platí pro bod 6.2 – hlukové vlivy nárůstu intenzity související obslužné dopravy plochy 1005 se mohou v území projevit mírně negativně. Pokud by byla při provozu plochy používána sněžná děla, rovněž jejich provoz by negativně ovlivnil hlukovou zátěž lokality.

Vyčíslit míru tohoto vlivu je v současném stupni poznání není možné, protože technické provedení záměru v ploše není známo.

Vlivy hlukové a imisní zátěže jsou částečně vlivy synergickými, způsobujícími při významném působení sekundárně poškození zdraví. To se však v řešeném území s ohledem na stávající i výhledový stav území nepředpokládá.

#### 6.4. Vliv na povrchové a podzemní vody

---

Návrh Z1A ÚP s ohledem přináší potenciální vznik nových objektů v ploše 1005 (možnost umístění stánků s občerstvením, administrativy, parkovišť,) přináší možné zvýšení produkce odpadních vod. Odpadní vody budou splaškového charakteru, v daném území nelze předpokládat jejich napojení na veřejnou kanalizaci, tedy by byly jímány a odváženy k čištění mimo lokalitu. Systém nakládání s odpadními vodami v území se tak nezmění a nedojde k negativním vlivům realizace plochy 1005 na kvalitu povrchových podzemních nebo povrchových vod.

Vlivy realizace plochy v případě zasněžování (výroba technického sněhu) na povrchové a podzemní vody by spočívaly v odběru těchto vod pro sněžná děla. Co se týká vlivu tání technického sněhu, nepředpokládá se negativní vliv na kvalitu povrchových nebo podzemních vod. Technický sníh je v současné době vyráběn jen z vody a vzduchu, ale má rozdílné fyzikální i chemické složení než přírodní sníh. Jedná se například o změny pH, jelikož použitá voda na tvorbu sněhu nemusí mít shodné pH s vodou srážkovou, která by jinak obvykle oblast zavodňovala. Používaná voda je většinou alkaličtější. Dříve se ve snaze dosáhnout lepší kondenzace technického sněhu do jeho vzniku zapojoval dusičnan amonný či fragmenty bakterií, což způsobovalo eutrofizaci oblasti. Dnešní technologie již žádné příměsi nepoužívají, ovlivnění kvality povrchových a podzemních vod tedy nenastane (případně používaná voda pro výrobu technického sněhu by pocházela z dané lokality).

Vlivy realizace ÚP jsou v této oblasti považovány za zanedbatelné.

##### **Zvýšení rizika havárií**

V území nejsou navrhovány nové aktivity, které by mohly mít potenciální vliv na zvýšení rizika havárií proti současnému stavu.

##### **Vliv na změnu odtokových poměrů**

Při řešení odvádění dešťových vod je nutno vycházet ze současně platných právních předpisů, nyní z vyhlášky č. 501/2006 Sb., ve znění vyhl. č. 269/2009 Sb., dle které je zneškodňování srážkových vod ze zastavěného území nutno řešit v následujícím přednostním pořadí:

- přednostně jejich vsakováním
- není-li možné vsakování, jejich zadržování a regulované odvádění oddílnou kanalizací do vod povrchových
- není-li možné oddělené odvádění, pak jejich regulované vypouštění do jednotné nebo dešťové kanalizace

Výstavba plošně rozsáhlých objektů v dané ploše není pravděpodobná, nelze ji ale vyloučit. Možnost vsaku střešních vod z takových objektů musí být prověřena v rámci územního řízení.

Vliv na odtokové poměry území bude pravděpodobně neutrální až mírně negativní z důvodu potenciálního vzniku nových potenciálně zpevnovaných ploch.

Vliv realizace Z1A ÚP na změnu odtokových poměrů bude pravděpodobně zanedbatelný.

Realizace Z1A ÚP nemůže ovlivnit průběh povodňových vod ve stanoveném záplavovém území.

#### 6.5. Vliv na krajinu a krajinný ráz

---

Pro ochranu krajinného rázu zůstávají v ÚP i po realizaci Z1A ÚP beze změny podmínky realizace jednotlivých druhů ploch s rozdílným způsobem využití. Jednotlivé plochy jsou navrženy v návaznosti na stávající zástavbu tak, aby nebylo narušeno harmonické měřítko krajiny. Navržené plochy změn využití území jsou navrženy s ohledem na zachování urbanistické struktury sídla.

Realizace Z1A ÚP nemění měřítko krajiny ani vznik nových dominant v území, nepřináší soustředění nápadných objektů, pohledově významné technické prvky do krajiny (výrazné bodové a prostorové dominanty, výrazné nadzemní linie, průseky lesními a liniovými porosty), případně dominantní změnu blízkého pohledového horizontu. Z1A ÚP nepotlačuje kulturně celostátně nebo regionálně významné historické hodnoty území likvidací původních dokladů využití a kultivace krajiny ani nelikviduje stávající, pohledově určující strukturní prvky krajiny a nemění hmoty a objemy objektů. To vše platí při splnění deklarovaného předpokladu, že v ploše nebudou káceny vzrostlé dřeviny.

Realizace Z1A ÚP jako celku se z hlediska vlivů na krajinný ráz významně neprojeví.

---

#### **6.6. Vliv na čerpání neobnovitelných zdrojů**

---

Vlivy na čerpání neobnovitelných zdrojů (např. paliv, el. energie aj.) se v současné době jeví jako únosné a návrh Z1A ÚP nepřináší jejich významnou změnu. Výjimkou je již výše zmíněný potenciální odběr vody pro zasněžování biatlonových tratí.

V rámci realizace Z1A ÚP nebude blokováno nebo omezeno využití žádného ložiska nerostných surovin.

Realizace Z1A ÚP jako celku se z hlediska vlivů na čerpání neobnovitelných zdrojů významně neprojeví.

---

#### **6.7. Vlivy na veřejné zdraví a socioekonomické vlivy**

---

Obsahem návrhu Z1AÚP nejsou takové záměry, které by mohly přinášet významné negativní vlivy na zdraví obyvatelstva. Z1A ÚP jak po stránce imisní, tak po stránce hlukové nepřináší natolik významné změny proti současnému stavu, že by vedly ke zhoršení veřejného zdraví.

Naopak realizace plochy pro tělovýchovu a sport má již ze své podstaty pozitivní vliv na veřejné zdraví. Předpokládané mírně negativní vlivy jsou spojeny zejména s potenciálním nárůstem dopravy a případným provozem zasněžovacích děl a s tím související příspěvek k hlukové zátěži území, ale příspěvkové hodnoty těchto vlivů budou nízké.

V lokalitě nebudou umístovány záměry, jejichž činností by mohlo docházet k emisím významných množství zdraví škodlivých látek do vody, půdy nebo ovzduší.

Realizace Z1A ÚP přinese malý rozvoj nových pracovních míst a příležitostí k rekreaci, což zlepší sociální pilíř.

Celkově jsou vlivy realizace Z1A ÚP na veřejné zdraví hodnoceny jako akceptovatelné, z hlediska příspěvku ke zvýšení počtu nemocných osob jako zanedbatelné až nulové, z hlediska rekreace a zlepšení příležitosti ke sportu jako středně pozitivní. Socioekonomické vlivy realizace Z1A ÚP jsou hodnoceny jako mírně pozitivní.

---

#### **6.8. Vlivy na biologickou rozmanitost, faunu, flóru, migrační prostupnost území**

---

Vliv realizace posuzovaného návrhu Z1A ÚP na faunu a flóru budou mírně negativní a budou spojeny především se zábořem více než 4 ha lesních porostů. Předpokládá se, že nebudou káceny vzrostlé dřeviny a je zde předpoklad využívání plochy 1005 převážně v zimním období, tedy mimo dobu rozmnožování fauny. S ohledem na skutečnost, že pro biatlon je možno využívat pouze pozemky pod sněhovou pokrývkou, lze předpokládat, že porosty v území nebudou významně mechanicky ničeny.

Současně je třeba říci, že bude-li v lokalitě využito zasněžování technickým sněhem, může dojít vlivem nepřirozeného pH vody z technického sněhu a prodloužením délky období zasněženého povrchu ke změně druhové skladby flóry a částečně i fauny na dotčených pozemcích. Negativní vliv na faunu by mělo i osvětlení tratí v nočních hodinách.



Realizace Z1A ÚP v případě absence kácení vzrostlých dřevin nepřináší významné ohrožení populací zvláště chráněných druhů rostlin a živočichů, poškození přírodovědecky cenných lokalit s doloženým trvalým výskytem těchto populací, změnu trofických a hydrických poměrů lokalit s výskytem zvláště chráněného genofondu, znemožnění nebo omezení reprodukce žádného zvláště chráněného druhu ani vytvoření nepropustné bariéry pro šíření populací rostlin a živočichů.

S ohledem na skutečnost, že území je již částečně pro biatlon využíváno, se neočekává, že by došlo ke snížení průchodnosti území pro faunu že by příspěvek k negativním vlivům na flóru a faunu byl významný.

---

### **6.9. Vlivy na ÚSES, zvláště chráněná území, Naturu 2000, přírodní parky, VKP**

---

ÚSES je veden v jiných plochách a s realizací Z1A ÚP nedojde k jeho omezení, narušení celistvosti nebo průchodnosti.

Plocha 1005 není situována ve zvláště chráněných územích nebo lokalitách Natura 2000, vliv její realizace na tato území je nulový.

Plocha 1005 je navržena v Přírodním parku Hostýnské vrchy, ale v případě absence kácení vzrostlých dřevin se nepředpokládá narušení nebo poškození předmětů jeho ochrany.

Plocha zasahuje do VKP „ze zákona“ – lesa, ale při absenci kácení vzrostlých dřevin se jedná o akceptovatelný zásah bez významného negativního vlivu.

---

### **6.10. Vlivy na hmotné statky, kulturní dědictví včetně dědictví architektonického a archeologického**

---

Z1A ÚP nebude mít negativní vliv na nemovité kulturní památky, na území s archeologickými nálezy, památky místního významu, architektonicky cenné a historicky významné stavby. Ty budou mít prostřednictvím ÚP zajištěnu i nadále potřebnou ochranu.

Negativní vliv Z1A ÚP na hmotné statky a kulturní a architektonické památky se nepředpokládá.

---

### **7.12. Závěry a doporučení**

---

Vzhledem k současnému stavu znalostí aktivit, jejichž umístění je možno v území očekávat, je uvedený výčet možných dopadů na životní prostředí a veřejné zdraví konečný a neočekávají se zde významnější odchylky od uvedených předpokladů.

**V průběhu hodnocení nebyly shledány významné negativní vlivy, které by bránily realizaci Z1A ÚP.**

**Vliv návrhu Z1A ÚP jako celkové koncepce vyznívá u některých složek životního prostředí (půda, ovzduší, hluková situace, fauna, flóra) mírně až středně negativně v závislosti na míře zásahu do vzrostlých dřevin, u zbývajících složek jsou vlivy Z1A ÚP zanedbatelné nebo nulové, z hlediska vlivů na veřejné zdraví jsou středně pozitivní.**

Hodnocení Z1A ÚP je v tomto stupni poznání provedeno slovně bez použití výpočtových modelů na základě pochůzky v území.

**Návrh Z1A ÚP Bystřice pod Hostýnem doporučuji ke schválení a realizaci při splnění podmínek daných výrokovou částí ÚP a kapitolou 8 tohoto hodnocení. Doplňující územně plánovací podmínky SEA nejsou navrhovány.**

Ve fázi projektové EIA se předpokládá provedení podrobných biologických průzkumů a případně zpracování hlukové studie v případě, že součástí záměru v ploše 1005 budou parkovací místa a zasněžování tratí.

## **7. POROVNÁNÍ ZJIŠTĚNÝCH NEBO PŘEDPOKLÁDANÝCH Kladných A Záporných Vlivů Podle Jednotlivých Variant Řešení A Jejich Zhodnocení. Srozumitelný Popis Použitých Metod Vyhodnocení Včetně Jejich Omezení.**

Posuzovaná Z1A ÚP je navrhována v jedné variantě, která je v souladu s celorepublikovými a krajskými koncepcemi.

Hodnocení Z1A ÚP vychází z terénního průzkumu a odborných podkladů s jejich analýzou a bylo zpracováno bez použití zvláštních výpočtových metod nebo modelů pouze na základě expertního odhadu vlivů realizace koncepce. Hodnocení je omezeno stupněm poznání záměru umístovaného v ploše Z1A ÚP.

Při hodnocení nebyly zjištěny závažné negativní vlivy, které by bránily realizaci koncepce a neumožňovaly bližší upřesnění nebo ověření v rámci projektového využití plochy.

## **8. POPIS NAVRHOVANÝCH OPATŘENÍ PRO PŘEDCHÁZENÍ, SNÍŽENÍ NEBO KOMPENZACI VŠECH ZJIŠTĚNÝCH NEBO PŘEDPOKLÁDANÝCH ZÁVAŽNÝCH Záporných Vlivů Na Životní Prostředí.**

Pro předcházení, snížení nebo kompenzaci vlivů zjištěných závažných záporných vlivů na životní prostředí je koncepcí navrženo:

### **8.1 Vlivy na půdu**

---

- Při záboru lesní půdy zajistit dostupnost všech částí pozemků a návaznost polních a lesních cest.

### **8.2 Dopravní zátěž území**

---

- Zajistit možnost vhodného parkování pro vozidla návštěvníků biatlonového areálu, včetně zabezpečení proti znečištění srážkových vod.

### **8.3. Hluková a imisní zátěž**

---

- Pro fázi projektové přípravy provozu biatlonových tratí se zázemím zpracovat hlukovou studii.

### **8.4. Odpady a odpadní vody, zvýšení rizika havárií**

---

- Zajistit územní podmínky pro vhodné projektové řešení sociálního zázemí pro návštěvníky a pro parkování jejich vozidel.

### **8.5 Změny odtokových poměrů a ochrana vod**

---

- nejsou navrhována opatření nad rámec výrokové části Z1A ÚP.

### **8.6. Vlivy na čerpání podzemních a povrchových vod**

---

- Minimalizovat odběry vod pro zasněžování biatlonových tratí v ploše 1005.

### 8.7 Vliv na flóru, faunu, Natura 2000, ZCHÚ, ÚSES a krajinný ráz

- Při realizaci plochy 1005 nezasahovat do vzrostlých dřevin.
- Omezovat noční provoz biatlonových tratí.
- Minimalizovat zasněžování biatlonových tratí.

### 8.8 Vlivy na veřejné zdraví

Nejsou navrhována opatření nad rámec výrokové části ÚP.

### 8.9 Vlivy na čerpání neobnovitelných zdrojů

Nejsou navrhována opatření nad rámec výrokové části ÚP.

## 9. ZHODNOCENÍ ZPŮSOBU ZAPRACOVÁNÍ VNITROSTÁTNÍCH CÍLŮ OCHRANY ŽIVOTNÍHO PROSTŘEDÍ DO ÚZEMNĚ PLÁNOVACÍ DOKUMENTACE A JEJICH ZOHLEDNĚNÍ PŘI VÝBĚRU VARIANT ŘEŠENÍ.

Návrh Z1A ÚP je zpracován invariantně.

Při zpracování návrhu Z1A ÚP byly zvažovány relevantní stanovené cíle přijaté na vnitrostátní a komunitární úrovni. Cíle v dostupných krajských koncepcích a další dokumentaci stejně jako požadavky platných odpisů v ochraně ovzduší, vod a půdy nebo přírody byly zpracovatelem Z1A ÚP zhodnoceny a promítny se do konečného řešení předkládaného návrhu.

Tyto cíle byly zohledněny zejména z hlediska minimalizace zasahování do lesních porostů, v požadavcích na nezasahování do ÚSES územím, na ochranu zvláště chráněných území a z hlediska ochrany krajinného rázu.

Cíl:	Zpracování do Z1A ÚP	Navržená opatření
<b>Oblast životního prostředí: ovzduší</b>		
Omezit emise látek ohrožujících lidské zdraví	Uplatněním koncepce nedojde ke zvýšení imisních koncentrací nad imisní limity. Očekává se potenciální zanedbatelné zhoršení imisní zátěže z obslužné dopravy.	Nejsou navržena opatření SEA.
<b>Oblast životního prostředí: Obyvatelstvo, hygiena životního prostředí</b>		
Minimalizovat míru zasažení území nadměrným hlukem	Uplatněním koncepce nedojde k významnému zvýšení hlukové zátěže. Mírné zvýšení hlukové zátěže je možno očekávat u dopravy pro obsluhu plochy 1005 a při používání zasněžovacích děl.	Opatření SEA: v projektové fázi zpracovat hlukovou studii a na základě jejích výsledků umístit parkovací plochy a provozovat sněžná děla.

<b>Oblast životního prostředí: fauna, flóra, ÚSES, ZCHÚ</b>		
Ochrana zvláště chráněných území	Plocha 1005 není v kolizi se zvláště chráněnými územími.	Nejsou navržena opatření SEA.
Ochrana biologické rozmanitosti, Natura 2000	Uplatněním Z1A ÚP nedojde k negativnímu ovlivnění předmětů ochrany Natura 2000. Potenciálně může dojít ke změně druhové sklady fauny a flóry při používání technického sněhu. Neočekává se snížení biologické rozmanitosti v území.	Ve fázi projektové přípravy záměru v ploše 1005 zajistit biologický průzkum lokality a na základě jeho výsledků volit trasy biatlonových tratí.
<b>Oblast životního prostředí: zemědělská půda</b>		
Minimalizovat zábory půdy, zejména I. a II. třídy ochrany	Realizace Z1A ÚP nevyžaduje zábor ZPF.	Nejsou navržena opatření SEA.
Snížení erozního ohrožení půd.	Uplatněním koncepce může dojít v případě kácení vzrostlé zeleně k posílení rizika vodní eroze.	Minimalizovat zásahy do lesních porostů.
<b>Oblast životního prostředí: pozemky určené k plnění funkce lesa</b>		
Zachovat nebo zvýšit současnou výměru lesních porostů.	Uplatněním Z1A ÚP dojde k formálnímu záboru lesa ve středně významném rozsahu.	Zachovat průchodnost lesních cest, zamezení vzniku neobhospodařovatelných enkláv, minimalizovat zásahy do lesních porostů.
Podporovat mimoprodukční funkci lesa.	Cíl je v platném ÚP obsažen. Bez vztahu k posuzované koncepci.	Nejsou navržena opatření SEA.



<b>Oblast životního prostředí: voda</b>		
Snížit znečištění povrchových a podzemních vod.	Realizace plochy 1005 vyžaduje umístění sociálního zázemí a parkovacích ploch, které jsou potenciálním zdrojem znečištění vod. Uplatnění koncepce vyžaduje zvýšený odběr vody pro zasněžování biatlonových tratí.	Zajistit územní podmínky pro vhodné projektové řešení sociálního zázemí pro návštěvníky a pro parkování jejich vozidel. Minimalizovat odběry vod pro zasněžování biatlonových tratí v ploše 1005.
Zvýšit retenční schopnost krajiny.	Uplatněním koncepce může v případě kácení vzrostlých dřevin dojít ke snížení retenčních schopností krajiny.	Minimalizovat zásahy do lesních porostů.
<b>Oblast životního prostředí: krajina</b>		
Ochrana krajinného rázu.	Cíl je obsažen v platném ÚP. Uplatněním koncepce nedojde k negativnímu ovlivnění krajinného rázu.	Nejsou navržena opatření SEA.
Zachování prostupnosti krajiny, minimalizace fragmentace krajiny.	Cíl je obsažen v platném ÚP. Uplatněním Z1A ÚP nedojde ke zvýšení fragmentace krajiny, ale v platném ÚP je již obsažen záměr přeložky I/57, která přispěje ke zvýšení fragmentace území.	Nejsou navržena opatření SEA.
<b>Oblast životního prostředí: kulturní, architektonické a archeologické dědictví, hmotný majetek</b>		
Ochrana kulturního, archeologického a architektonického dědictví	Cíl je obsažen v platném ÚP. Uplatněním koncepce nedojde v případě absence kácení vzrostlých dřevin k negativnímu pohledovému ovlivnění nemovitých kulturních památek ani poškození archeologických nalezišť.	Minimalizovat zásahy do lesních porostů.
<b>Oblast životního prostředí: veřejné zdraví</b>		
Snížit expozice obyvatelstva zdravotním rizikům souvisejícím se znečištěním vody, vzduchu a půdy látkami mikrobiálními, chemickými a dalšími	Cíl je obsažen v platném ÚP. Uplatněním koncepce nedojde k významnému zvýšení negativního působení znečištění na obyvatelstvo, realizace plochy pro tělovýchovu a sport se projeví pozitivním vlivem na veřejné zdraví.	Nejsou navržena opatření SEA.

## **10. NÁVRH UKAZATELŮ PRO SLEDOVÁNÍ VLIVU ÚZEMNĚ PLÁNOVACÍ DOKUMENTACE NA ŽIVOTNÍ PROSTŘEDÍ.**

Základními monitorovacími ukazateli pro danou koncepci jsou:

- změna imisní zátěže území (imisní charakteristiky sledované ČHMÚ jako klouzavé pětileté průměry), sledování v rámci aktualizace ÚAP,
- úbytek zemědělské a lesní půdy, na základě statistického sledování Českého statistického úřadu (sledování v rámci aktualizace ÚAP),
- koeficient ekologické stability – ÚAP ORP Bystřice pod Hostýnem,
- počet objektů a obyvatel vystavených účinkům nadlimitního hluku (hlukové mapy ČR), sledování v rámci aktualizace ÚAP, hodnocení v projektové dokumentaci staveb,
- intenzita dopravy související s provozem plochy 1005 (sčítání dopravy na silnicích II. tříd – ŘSD v pětiletých intervalech), sledování v rámci aktualizace ÚAP, hodnocení v projektové dokumentaci staveb,
- způsob nakládání s dešťovými, povrchovými a podzemními vodami, možnost vsakování dešťových vod nebo retence v místě vzniku, hodnocení v dokumentaci staveb,
- výměra zvláště chráněných území a lokalit Natura 2000 – sledování v ÚAP.

## **11. NÁVRH POŽADAVKŮ NA ROZHODOVÁNÍ VE VYMEZENÝCH PLOCHÁCH A KORIDORECH Z HLEDISKA MINIMALIZACE NEGATIVNÍCH VLIVŮ NA ŽIVOTNÍ PROSTŘEDÍ.**

Zpracovatelka SEA navrhuje pro realizaci koncepce podmínky:

Pro předcházení, snížení nebo kompenzaci vlivů zjištěných závažných záporných vlivů na životní prostředí je koncepcí navrženo:

- Při záboru lesní půdy zajistit dostupnost všech částí pozemků a návaznost polních a lesních cest.
- Zajistit možnost vhodného parkování pro vozidla návštěvníků biatlonového areálu, včetně zabezpečení proti znečištění srážkových vod.
- Pro fázi projektové přípravy provozu biatlonových tratí se zázemím zpracovat hlukovou studii.
- Zajistit územní podmínky pro vhodné projektové řešení sociálního zázemí pro návštěvníky a pro parkování jejich vozidel.
- Minimalizovat odběry vod pro zasněžování biatlonových tratí v ploše 1005.
- Při realizaci plochy 1005 nezasahovat do vzrostlých dřevin.
- Omezovat noční provoz biatlonových tratí.
- Minimalizovat zasněžování biatlonových tratí.

## 12. NETECHNICKÉ SHRUTÍ VÝŠE UVEDENÝCH ÚDAJŮ.

Obsahem předkládaného návrhu Změny č. 1A ÚP Bystřice pod Hostýnem je jedna plocha s označením 1005, která má sloužit pro rozšíření stávajícího biatlonového areálu. Výměra plochy je 4,74 ha a má být v celém rozsahu realizována na pozemcích určených k plnění funkce lesa. Předpokládá se, že nebude zasahováno do vzrostlých dřevin a že tedy odnětí z lesních pozemků bude formální.

Jiné změny se do navrhované koncepce nepromítly.

Záborem lesních pozemků by mohlo dojít také ke snížení průchodnosti krajiny vlivem rušení fauny pohybem návštěvníků lokality; v tomto ohledu ale vlivy nebudou významné, protože daná lokalita je již pro uvedený účel v menším měřítku využívána. V případě odlesnění plochy 1005 by se významně zvýšilo riziko vodní eroze pozemků v této ploše.

Vliv na půdu je považován za středně významný negativní vliv předložené Z1A ÚP.

Vliv realizace návrhu Z1A ÚP na ovzduší a klima bude pravděpodobně zanedbatelný a souvisí zejména s vlivem malého nárůstu obslužné dopravy pro rozšíření plochy biatlonu. Nárůst imisního zatížení souvisejícího s obslužnou dopravou plochy 1005 může být ale jen zanedbatelný.

Vlivy realizace Z1A ÚP na klima (resp. mikroklima) se v případě nekácení vzrostlých dřevin projeví mírně negativním způsobem jako důsledek potenciálního zasněžování tratí, což může změnit dobu ochlazení povrchu i jeho vlhkost. V případě, že nedojde ke kácení porostů ani k zasněžování tratí, budou vlivy na klima nulové.

Pokud by byla při provozu plochy používána sněžná děla, ovlivnil by jejich provoz negativně hlukovou zátěž lokality.

Návrh Z1A ÚP s ohledem přináší potenciální vznik nových objektů v ploše 1005 (možnost umístění stánků s občerstvením, administrativy, parkovišť,) a tím i možné zvýšení produkce odpadních vod. Odpadní vody budou splaškového charakteru, v daném území nelze předpokládat jejich napojení na veřejnou kanalizaci, tedy by byly jímány a odváženy k čištění mimo lokalitu. Systém nakládání s odpadními vodami v území se tak nezmění a nedojde k negativním vlivům realizace plochy 1005 na kvalitu povrchových podzemních nebo povrchových vod.

Vlivy realizace plochy v případě zasněžování (výroba technického sněhu) na povrchové a podzemní vody by spočívaly v odběru těchto vod pro sněžná děla. Co se týká vlivu tání technického sněhu, nepředpokládá se negativní vliv na kvalitu povrchových nebo podzemních vod. Technický sníh je v současné době vyráběn jen z vody a vzduchu, ale má rozdílné fyzikální i chemické složení než přírodní sníh, např. pH, jelikož použitá voda na tvorbu sněhu nemusí mít shodné pH s vodou srážkovou, která by jinak obvykle oblast zavodňovala. Vlivy realizace ÚP jsou v této oblasti považovány za zanedbatelné.

Vliv na odtokové poměry území bude pravděpodobně neutrální až mírně negativní.

Vliv realizace Z1A ÚP na změnu odtokových poměrů bude pravděpodobně zanedbatelný.

Realizace Z1A ÚP nemůže ovlivnit průběh povodňových vod ve stanoveném záplavovém území.

Realizace Z1A ÚP nemění měřítko krajiny ani vznik nových dominant v území, nepřináší soustředění nápadných objektů, pohledově významné technické prvky do krajiny (výrazné bodové a prostorové dominanty, výrazné nadzemní linie, průseky lesními a liniovými porosty), případně dominantní změnu blízkého pohledového horizontu. Z1A ÚP nepotlačuje kulturně celostátně nebo regionálně významné historické hodnoty území likvidací původních dokladů využití a kultivace krajiny ani nelikviduje stávající, pohledově určující strukturální prvky krajiny a nemění hmoty a objemy objektů. To vše platí při splnění deklarovaného předpokladu, že v ploše nebudou káceny vzrostlé dřeviny.

Obsahem návrhu Z1A ÚP nejsou takové záměry, které by mohly přinášet významné negativní vlivy na zdraví obyvatelstva. Z1A ÚP jak po stránce imisní, tak po stránce hlukové nepřináší natolik významné změny proti současnému stavu, že by vedly ke zhoršení veřejného zdraví. Naopak realizace plochy pro tělovýchovu a sport má již ze své podstaty pozitivní vliv na veřejné zdraví. Předpokládané mírně negativní vlivy jsou spojeny zejména s potenciálním nárůstem dopravy a případným provozem zasněžovacích děl a s tím související příspěvek k hlukové zátěži území, ale příspěvkové hodnoty těchto vlivů budou nízké.

V lokalitě nebudou umístovány záměry, jejichž činností by mohlo docházet k emisím významných množství zdraví škodlivých látek do vody, půdy nebo ovzduší.

Realizace Z1A ÚP přinese malý rozvoj nových pracovních míst a příležitostí k rekreaci, což zlepší sociální pilíř.

Celkově jsou vlivy realizace Z1A ÚP na veřejné zdraví hodnoceny jako akceptovatelné, z hlediska příspěvku ke zvýšení počtu nemocných osob jako zanedbatelné až nulové, z hlediska rekreace a zlepšení příležitosti ke sportu jako středně pozitivní. Socioekonomické vlivy realizace Z1A ÚP jsou hodnoceny jako mírně pozitivní.

Vliv realizace posuzovaného návrhu Z1A ÚP na faunu a flóru budou mírně negativní a budou spojeny především se zábořem více než 4 ha lesních porostů. Předpokládá se, že nebudou káceny vzrostlé dřeviny a je zde předpoklad využívání plochy 1005 převážně v zimním období, tedy mimo dobu rozmnožování fauny. S ohledem na skutečnost, že pro biatlon je možno využívat pouze pozemky pod sněhovou pokrývkou, lze předpokládat, že porosty v území nebudou významně mechanicky ničeny. Současně je třeba říci, že bude-li v lokalitě využito zasněžování technickým sněhem, může dojít vlivem nepřírodního pH vody z technického sněhu a prodloužením délky období zasněžovaného povrchu ke změně druhové skladby flóry a částečně i fauny na dotčených pozemcích. Negativní vliv na faunu by mělo i osvětlení tratí v nočních hodinách.

Realizace Z1A ÚP v případě absence kácení vzrostlých dřevin nepřináší významné ohrožení populací zvláště chráněných druhů rostlin a živočichů, poškození přírodovědecky cenných lokalit s doloženým trvalým výskytem těchto populací, změnu trofických a hydrických poměrů lokalit s výskytem zvláště chráněného genofondu, znemožnění nebo omezení reprodukce žádného zvláště chráněného druhu ani vytvoření nepropustné bariéry pro šíření populací rostlin a živočichů.

S ohledem na skutečnost, že území je již částečně pro biatlon využíváno, se neočekává, že by došlo ke snížení průchodnosti území pro faunu a že by příspěvek k negativním vlivům na flóru a faunu byl významný.

Vlivy na ÚSES, zvláště chráněná území, Naturu 2000, přírodní parky, VKP jsou nulové nebo zanedbatelné.

Z1A ÚP nebude mít negativní vliv na nemovité kulturní památky, na území s archeologickými nálezy, památky místního významu, architektonicky cenné a historicky významné stavby.

#### Závěry a doporučení

Vzhledem k současnému stavu znalostí aktivit, jejichž umístění je možno v území očekávat, je uvedený výčet možných dopadů na životní prostředí a veřejné zdraví konečný a neočekávají se zde významnější odchylky od uvedených předpokladů.

V průběhu hodnocení nebyly shledány významné negativní vlivy, které by bránily realizaci Z1A ÚP.

Vliv návrhu Z1A ÚP jako celkové koncepce vyznívá u některých složek životního prostředí (půda, ovzduší, hluková situace, fauna, flóra) mírně až středně negativně v závislosti na míře zásahu do vzrostlých dřevin, u zbývajících složek jsou vlivy Z1A ÚP zanedbatelné nebo nulové, z hlediska vlivů na veřejné zdraví jsou středně pozitivní.

**Návrh Z1A ÚP Bystřice pod Hostýnem zpracovatelka SEA doporučuje ke schválení a realizaci při splnění podmínek daných výrokovou částí ÚP a kapitolou 8 hodnocení SEA.**

**Celkově je v závěru vyhodnocení Změny č. 1A ÚP konstatováno, že v předložené podobě splňuje nároky kladené právními předpisy stejně jako požadavky ochrany životního prostředí a veřejného zdraví, a je doporučeno její schválení při splnění podmínek uvedených v kapitole 8 tohoto hodnocení.**

### Seznam nejdůležitějších zkratk používaných v textu

EVL	evropsky významná lokalita
PO	ptačí oblast
PRVK	Plán rozvoje vodovodů a kanalizací Moravskoslezského kraje
PÚR ČR	Politika územního rozvoje České republiky
NRBK	nadregionální biokoridor
ÚP	územní plán
ÚSES	územní systém ekologické stability
VKP	významný krajinný prvek
SEA	posuzování vlivů Z1A ÚP nebo územního plánu na životní prostředí
ZÚR ZK	Zásady územního rozvoje Zlínského kraje

Datum zpracování vyhodnocení vlivů na životní prostředí: 27.9.2020

Zpracovatelka vyhodnocení:

Ing. Pavla Žídková, Polní 293, 747 62 Mokré Lazce, tel. 777 807 191,  
e-mail: [zidkova.pavla@seznam.cz](mailto:zidkova.pavla@seznam.cz)  
Osvědčení č.j. 094/435/OPVŽP/95, prodlouženo rozhodnutím č.j. 33369/ENV/16.

Ing. Pavla Žídková  
747 62 MOKRÉ LAZCE 293  
IČ: 616 11 531

Podpis zpracovatele vyhodnocení:

.....



## Příloha Návrh stanoviska

### Příloha č. 1

## STANOVISKO K VYHODNOCENÍ VLIVŮ KONCEPCE NA ŽIVOTNÍ PROSTŘEDÍ podle § 10g a §10i zákona č. 100/2001 Sb., o posuzování vlivů na životní prostředí, ve znění pozdějších předpisů

Název: **Změna č. 1A ÚP ÚP Bystřice pod Hostýnem**

Charakter koncepce:

Návrh řeší změnu č. 1A územního plánu Bystřice pod Hostýnem. Tato změna obsahuje pouze jednu plochu 1005 pro tělovýchovu a sport (předpoklad pro biatlonové trati).

Umístění koncepce: kraj Zlínský  
obec Bystřice pod Hostýnem  
kat.území Bystřice pod Hostýnem

Předkladatel: Město Bystřice pod Hostýnem

Zpracovatel vyhodnocení: Ing. Pavla Žídková  
Osvědčení odborné způsobilosti k posuzování vlivů na životní prostředí:  
č.j. 094/435/OPVŽP/95, prodlouženo rozhodnutím č.j. 33369/ENV/16  
z 10.6.2016.

### II. Důvody pořízení koncepce

Změna č. 1A řeší plochu pro tělovýchovu a sport s předpokladem umístění biatlonových tratí.

### III. Charakter a rozsah koncepce

V rámci změny 1A ÚP Bystřice pod Hostýnem je navržena plocha:

Č.	POPIS ZMĚNY
10005	Nová plocha pro tělovýchovu a sport OS, výměra 4,74 ha

### IV. Průběh posuzování

Krajský úřad Zlínského kraje, odbor životního prostředí a zemědělství (dále jen krajský úřad) vydal dne xxxx stanovisko (č. j. xxxx) v tom smyslu, že koncepci Změna č. 1A ÚP Bystřice pod Hostýnem je nutno posoudit z hlediska vlivů na životní prostředí. Dle příslušného orgánu ochrany přírody bylo možno u této koncepce vyloučit významný vliv na evropsky významné lokality a ptačí oblasti. Zároveň krajský úřad vyhodnotil, že záměr plánovaný v rámci předložené koncepce může naplňovat rámec pro budoucí povolení záměrů, uvedených v příloze č. 1 zákona č. 100/2001 Sb., o posuzování vlivů na životní prostředí. Nedílnou součástí další fáze Změny č. 1A ÚP Bystřice pod Hostýnem tedy musí být i tzv. vyhodnocení vlivů na životní prostředí (dokumentace SEA). Toto stanovisko bylo zveřejněno v Informačním systému SEA Ministerstva životního prostředí.

Dne xxx bylo Městským úřadem Bystřice pod Hostýnem předloženo Vyhodnocení vlivů návrhu Změny č. 1A ÚP Bystřice pod Hostýnem (dále jen dokumentace SEA), včetně vyhodnocení předpokládaných vlivů na udržitelný rozvoj území. Zpracovatelem dokumentace Vyhodnocení vlivů návrhu ÚP na životní prostředí Ing. Pavla Žídková. Současně byla krajskému úřadu zaslána všechna doručená stanoviska a připomínky k tomuto územnímu plánu v souladu s ust. § 50 odst. 5 zákona č. 183/2006 Sb., o územním plánování a stavebním řádu (stavební zákon). Krajský úřad je příslušný k vydání stanoviska podle §10g a §10i zákona č. 100/2001 Sb., o posuzování vlivů na životní prostředí, ve znění pozdějších předpisů (tzv. SEA stanovisko).

## **V. Hodnocení koncepce**

### Vlivy na půdu

Realizace koncepce nevyžaduje zábor ZPF.

Plocha 1005 vyžaduje formální zábor PUPFL v rozsahu celé své výměry, s tím, že se nepředpokládá kácení vzrostlé zeleně a odnětí pozemků z PUPFL bude formální. Problémem je, že takovou podmínku nelze v rámci SEA navrhnout a vymáhat a je tedy nutno považovat vliv realizace plochy (a tedy celé změny č. 1A ÚP) za středně negativní. Současně lze očekávat, že vlivem provozu biatlonových tratí nelze vyloučit potřebu zasněžování běžeckých stop, což by mohlo mít negativní vliv na skladbu svrchního horizontu půdy vlivem změny vodního a teplotního režimu.

Primárním negativním jevem je nejen samotný nevratný zábor půdy, ale v kumulaci jednotlivých ploch se může projevit i snížení koeficientu ekologické stability území. Teoreticky by mohlo dojít také ke snížení průchodnosti krajiny vlivem rušení pohybem návštěvníků lokality; v tomto ohledu ale vlivy nebudou významné, protože daná lokalita je již pro uvedený účel v menším měřítku využívána.

V případě odlesnění plochy 1005 by se významně zvýšilo riziko vodní eroze pozemků v této ploše.

Vliv na půdu je považován za středně významný negativní vliv předložené Z1A ÚP.

### Vlivy na ovzduší a klima

Vliv realizace návrhu Z1A ÚP bude pravděpodobně zanedbatelný a souvisí zejména s vlivem malého nárůstu obslužné dopravy souvisejícího s rozšířením plochy biatlonu. Nárůst imisního zatížení souvisejícího s obslužnou dopravou plochy 1005 může být ale jen zanedbatelný.

Vlivy realizace Z1A ÚP na klima (resp. mikroklima) se v případě nekácení vzrostlých dřevin projeví mírně negativním způsobem jako důsledek potenciálního zasněžování tratí, což může změnit dobu ochlazení povrchu i jeho vlhkost.

V případě, že nedojde ke kácení porostů ani k zasněžování tratí, budou vlivy na klima nulové.

### Vlivy na dopravní a hlukovou zátěž

Hlukové vlivy nárůstu intenzity související obslužné dopravy plochy 1005 se mohou v území projevit mírně negativně. Pokud by byla při provozu plochy používána sněžná děla, rovněž jejich provoz by negativně ovlivnil hlukovou zátěž lokality.

Vyčíslit míru tohoto vlivu je v současném stupni poznání není možné, protože technické provedení záměru v ploše není známo.

Vlivy hlukové a imisní zátěže jsou částečně vlivy synergickými, způsobujícími při významném působení sekundárně poškození zdraví. To se však v řešeném území s ohledem na stávající i výhledový stav území nepředpokládá.

### Vliv na povrchové a podzemní vody

Návrh Z1A ÚP s ohledem přináší potenciální vznik nových objektů v ploše 1005 (možnost umístění stánků s občerstvením, administrativy, parkovišť,) přináší možné zvýšení produkce odpadních vod. Odpadní vody budou splaškového charakteru, v daném území nelze předpokládat jejich napojení na veřejnou kanalizaci, tedy by byly jímány a odváženy k čištění mimo lokalitu. Systém nakládání s odpadními vodami v území se tak nezmění a nedojde k negativním vlivům realizace plochy 1005 na kvalitu povrchových podzemních nebo povrchových vod.

Vlivy realizace plochy v případě zasněžování (výroba technického sněhu) na povrchové a podzemní vody by spočívaly v odběru těchto vod pro sněžná děla. Co se týká vlivu tání technického sněhu, nepředpokládá se negativní vliv na kvalitu povrchových nebo podzemních vod. Technický sníh je v současné době vyráběn jen z vody a vzduchu, ale má rozdílné fyzikální i chemické složení než přírodní sníh. Jedná se například o změny pH, jelikož použitá voda na tvorbu sněhu nemusí mít shodné pH s vodou srážkovou, která by jinak ob-

vykle oblast zavodňovala. Používaná voda je většinou alkaličtější. Dnešní technologie již žádné příměsi nepoužívají, ovlivnění kvality povrchových a podzemních vod tedy nenastane (případně používaná voda pro výrobu technického sněhu by pocházela z dané lokality).

Vlivy realizace ÚP jsou v této oblasti považovány za zanedbatelné.

#### Zvýšení rizika havárií

V území nejsou navrhovány nové aktivity, které by mohly mít potenciální vliv na zvýšení rizika havárií proti současnému stavu.

#### Vliv na změnu odtokových poměrů

Při řešení odvádění dešťových vod je nutno vycházet ze současně platných právních předpisů, nyní z vyhlášky č. 501/2006 Sb., ve znění vyhl. č. 269/2009 Sb., dle které je zneškodňování srážkových vod ze zastavěného území nutno řešit v následujícím přednostním pořadí:

- přednostně jejich vsakováním
- není-li možné vsakování, jejich zadržování a regulované odvádění oddílnou kanalizací do vod povrchových
- není-li možné oddělené odvádění, pak jejich regulované vypouštění do jednotné nebo dešťové kanalizace

Výstavba plošně rozsáhlých objektů v dané ploše není pravděpodobná, nelze ji ale vyloučit. Možnost vsaku střešních vod z takových objektů musí být prověřena v rámci územního řízení.

Vliv na odtokové poměry území bude pravděpodobně neutrální až mírně negativní z důvodu potenciálního vzniku nových potenciálně zpevnovaných ploch.

Vliv realizace Z1A ÚP na změnu odtokových poměrů bude pravděpodobně zanedbatelný.

Realizace Z1A ÚP nemůže ovlivnit průběh povodňových vod ve stanoveném záplavovém území.

#### Vliv na krajinu a krajinný ráz

Pro ochranu krajinného rázu zůstávají v ÚP i po realizaci Z1A ÚP beze změny podmínky realizace jednotlivých druhů ploch s rozdílným způsobem využití. Jednotlivé plochy jsou navrženy v návaznosti na stávající zástavbu tak, aby nebylo narušeno harmonické měřítko krajiny. Navržené plochy změn využití území jsou navrženy s ohledem na zachování urbanistické struktury sídla.

Realizace Z1A ÚP nemění měřítko krajiny ani vznik nových dominant v území, nepřináší soustředění nápadných objektů, pohledově významné technické prvky do krajiny (výrazné bodové a prostorové dominanty, výrazné nadzemní linie, průseky lesními a liniovými porosty), případně dominantní změnu blízkého pohledového horizontu. Z1A ÚP nepotlačuje kulturně celostátně nebo regionálně významné historické hodnoty území likvidací původních dokladů využití a kultivace krajiny ani nelikviduje stávající, pohledově určující strukturální prvky krajiny a nemění hmoty a objemy objektů. To vše platí při splnění deklarovaného předpokladu, že v ploše nebudou káceny vzrostlé dřeviny.

Realizace Z1A ÚP jako celku se z hlediska vlivů na krajinný ráz významně neprojeví.

#### Vliv na čerpání neobnovitelných zdrojů

Vlivy na čerpání neobnovitelných zdrojů (např. paliv, el. energie aj.) se v současné době jeví jako únosné a návrh Z1A ÚP nepřináší jejich významnou změnu. Výjimkou je již výše zmíněný potenciální odběr vody pro zasněžování biatlonových tratí.

V rámci realizace Z1A ÚP nebude blokováno nebo omezeno využití žádného ložiska nerostných surovin.

Realizace Z1A ÚP jako celku se z hlediska vlivů na čerpání neobnovitelných zdrojů významně neprojeví.

#### Vlivy na veřejné zdraví a socioekonomické vlivy

Obsahem návrhu Z1AÚP nejsou takové záměry, které by mohly přinášet významné negativní vlivy na zdraví obyvatelstva. Z1A ÚP jak po stránce imisní, tak po stránce hlukové nepřináší natolik významné změny proti současnému stavu, že by vedly ke zhoršení veřejného zdraví.

Naopak realizace plochy pro tělovýchovu a sport má již ze své podstaty pozitivní vliv na veřejné zdraví. Předpokládané mírně negativní vlivy jsou spojeny zejména s potenciálním nárůstem dopravy a případným provozem zasněžovacích děl a s tím související příspěvek k hlukové zátěži území, ale příspěvkové hodnoty těchto vlivů budou nízké.

V lokalitě nebudou umístovány záměry, jejichž činností by mohlo docházet k emisím významných množství zdraví škodlivých látek do vody, půdy nebo ovzduší. Realizace Z1A ÚP přinese malý rozvoj nových pracovních míst a příležitostí k rekreaci, což zlepší sociální pilíř.

Celkově jsou vlivy realizace Z1A ÚP na veřejné zdraví hodnoceny jako akceptovatelné, z hlediska příspěvku ke zvýšení počtu nemocných osob jako zanedbatelné až nulové, z hlediska rekreace a zlepšení příležitosti ke sportu jako středně pozitivní. Socioekonomické vlivy realizace Z1A ÚP jsou hodnoceny jako mírně pozitivní.

#### Vlivy na biologickou rozmanitost, faunu, flóru, migrační prostupnost území

Vliv realizace posuzovaného návrhu Z1A ÚP na faunu a flóru budou mírně negativní a budou spojeny především se záborem více než 4 ha lesních porostů. Předpokládá se, že nebudou káceny vzrostlé dřeviny a je zde předpoklad využívání plochy 1005 převážně v zimním období, tedy mimo dobu rozmnožování fauny. S ohledem na skutečnost, že pro biatlon je možno využívat pouze pozemky pod sněhovou pokrývkou, lze předpokládat, že porosty v území nebudou významně mechanicky ničeny.

Současné při zasněžování technickým sněhem může dojít vlivem nepřírodního pH vody z technického sněhu a prodloužením délky období zasněženého povrchu ke změně druhové skladby flóry a částečně i fauny na dotčených pozemcích. Negativní vliv na faunu by mělo i osvětlení tratí v nočních hodinách.

Realizace Z1A ÚP v případě absence kácení vzrostlých dřevin nepřináší významné ohrožení populací zvláště chráněných druhů rostlin a živočichů, poškození přírodovědecky cenných lokalit s doloženým trvalým výskytem těchto populací, změnu trofických a hydrických poměrů lokalit s výskytem zvláště chráněného genofondu, znemožnění nebo omezení reprodukce žádného zvláště chráněného druhu ani vytvoření nepropustné bariéry pro šíření populací rostlin a živočichů.

S ohledem na skutečnost, že území je již částečně pro biatlon využíváno, se neočekává, že by došlo ke snížení průchodnosti území pro faunu že by příspěvek k negativním vlivům na flóru a faunu byl významný.

#### Vlivy na ÚSES, zvláště chráněná území, Naturu 2000, přírodní parky, VKP

ÚSES je veden v jiných plochách a s realizací Z1A ÚP nedojde k jeho omezení, narušení celistvosti nebo průchodnosti.

Plocha 1005 není situována ve zvláště chráněných územích nebo lokalitách Natura 2000, vliv její realizace na tato území je nulový. Plocha 1005 je navržena v Přírodním parku Hostýnské vrchy, ale v případě absence kácení vzrostlých dřevin se nepředpokládá narušení nebo poškození předmětů jeho ochrany.

Plocha zasahuje do VKP „ze zákona“ – lesa, ale při absenci kácení vzrostlých dřevin se jedná o akceptovatelný zásah bez významného negativního vlivu.

### Vlivy na hmotné statky, kulturní dědictví včetně dědictví architektonického a archeologického

Z1A ÚP nebude mít negativní vliv na nemovité kulturní památky, na území s archeologickými nálezy, památky místního významu, architektonicky cenné a historicky významné stavby. Ty budou mít prostřednictvím ÚP zajištěnu i nadále potřebnou ochranu.

Negativní vliv Z1A ÚP na hmotné statky a kulturní a architektonické památky se nepředpokládá.

### Závěry a doporučení

Vzhledem k současnému stavu znalostí aktivit, jejichž umístění je možno v území očekávat, je uvedený výčet možných dopadů na životní prostředí a veřejné zdraví konečný a neočekávají se zde významnější odchylky od uvedených předpokladů.

V průběhu hodnocení nebyly shledány významné negativní vlivy, které by bránily realizaci Z1A ÚP.

Vliv návrhu Z1A ÚP jako celkové koncepce vyznívá u některých složek životního prostředí (půda, ovzduší, hluková situace, fauna, flóra) mírně až středně negativně v závislosti na míře zásahu do vzrostlých dřevin, u zbývajících složek jsou vlivy Z1A ÚP zanedbatelné nebo nulové, z hlediska vlivů na veřejné zdraví jsou středně pozitivní.

Hodnocení Z1A ÚP je v tomto stupni poznání provedeno slovně bez použití výpočtových modelů na základě pochůzky v území.

### **Celkové shrnutí potenciálně nejvýznamnějších vlivů případné realizace**

Vzhledem k současnému stavu znalostí aktivit, jejichž umístění je možno v území očekávat, je uvedený výčet možných dopadů na životní prostředí a veřejné zdraví konečný a neočekávají se zde významnější odchylky od uvedených předpokladů. Umísťování záměrů s významně rušivým charakterem na obytnou zástavbu se nepředpokládá.

Zpracovatelka vyhodnocení vlivů na ŽP Ing. Žídková vyhodnotila, že v průběhu hodnocení nebyly shledány takové významné negativní vlivy, které by realizaci návrhu Z1A ÚP jako celkové koncepce bránily nebo ji výrazně omezovaly. Vliv návrhu Z1A ÚP jako celkové koncepce je i při zahrnutí kumulativních vlivů dosavadních aktivit v území akceptovatelný. V průběhu hodnocení nebyly shledány významné negativní vlivy, které by bránily realizaci Z1A ÚP.

Koncepce je zpracovatelkou SEA doporučena ke schválení při akceptování podmínek navržených pro realizaci.

## **VI. Vypořádání připomínek**

V souladu s ust. § 50 odst. 5 zákona č. 183/2006 Sb., o územním plánování a stavebním řádu obdržel krajský úřad dne xxx od Městského úřadu Bystřice pod Hostýnem předání stanovisek a připomínek k návrhu Z1A ÚP Bystřice pod Hostýnem. Krajský úřad jako příslušný úřad podle § 22 písm. d) zákona o posuzování vlivů na ŽP je příslušný k vypořádání připomínek, které se týkají dokumentace k vyhodnocení vlivů ÚP na životní prostředí (SEA hodnocení). Takováto vyjádření nebyla doručena.

## **VII. Stanovisko**

Na základě předloženého návrhu Z1A ÚP Bystřice pod Hostýnem včetně dokumentace k vyhodnocení vlivů ÚP na životní prostředí, dále vyhodnocení předpokládaných vlivů návrhu Z1A ÚP Bystřice pod Hostýnem na udržitelný rozvoj území a vyjádření podaných k předloženému návrhu Z1A ÚP Bystřice pod Hostýnem, vyjádření k vyhodnocení vlivů ÚP na životní prostředí a k vyhodnocení předpokládaných vlivů návrhu Z1A ÚP Bystřice pod Hostýnem na udržitelný rozvoj území, vydává krajský úřad jako příslušný orgán podle § 22 písm. d) zákona o posuzování vlivů na ŽP ve smyslu ust. § 10g a § 10i uvedeného zákona



## SOUHLASNÉ STANOVISKO

k vyhodnocení vlivů na životní prostředí návrhu

„Z1A ÚP Bystřice pod Hostýnem“

Požadavky pro budoucí realizaci na konkrétní ploše 1005 jsou stanoveny následující:

### **Vlivy na půdu**

- Při záboru lesní půdy zajistit dostupnost všech částí pozemků a návaznost polních a lesních cest.

### **Dopravní zátěž území**

- Zajistit možnost vhodného parkování pro vozidla návštěvníků biatlonového areálu, včetně zabezpečení proti znečištění srážkových vod.

### **Hluková a imisní zátěž**

- Pro fázi projektové přípravy provozu biatlonových tratí se zázemím zpracovat hlukovou studii.

### **Odpady a odpadní vody, zvýšení rizika havárií**

- Zajistit územní podmínky pro vhodné projektové řešení sociálního zázemí pro návštěvníky a pro parkování jejich vozidel.

### **Změny odtokových poměrů a ochrana vod**

- nejsou navrhována opatření nad rámec výrokové části Z1A ÚP.

### **Vlivy na čerpání podzemních a povrchových vod**

- Minimalizovat odběry vod pro zasněžování biatlonových tratí v ploše 1005.

### **Vlivy na flóru, faunu, Natura 2000, ZCHÚ, ÚSES a krajinný ráz**

- Při realizaci plochy 1005 nezasahovat do vzrostlých dřevin.
- Omezovat noční provoz biatlonových tratí.
- Minimalizovat zasněžování biatlonových tratí.

### **Vlivy na veřejné zdraví**

- Nejsou navrhována opatření nad rámec výrokové části ÚP.

### **Vlivy na čerpání neobnovitelných zdrojů**

- Nejsou navrhována opatření nad rámec výrokové části ÚP.

Krajský úřad upozorňuje na ust. § 10g odst. 4 a 5 zákona o posuzování vlivů na ŽP, podle kterého bez stanoviska ke koncepci nemůže být koncepce schválena. Schvalující orgán je povinen zohlednit požadavky a podmínky vyplývající ze stanoviska ke koncepci, popřípadě pokud toto stanovisko požadavky a podmínky obsahuje a do koncepce nejsou zahrnuty nebo jsou zahrnuty jen z části, je schvalující orgán povinen svůj postup odůvodnit. Schválenou koncepcí je povinen zveřejnit včetně prohlášení dle § 10g odst. 5 zákona o posuzování vlivů na ŽP.

Dle ustanovení § 10h zákona o posuzování vlivů na ŽP má předkladatel povinnost zajistit sledování a rozbor vlivů schválené koncepce na životní prostředí a veřejné zdraví a další povinnosti plynoucí z tohoto paragrafu.

Toto stanovisko není závazným stanoviskem ani rozhodnutím ve smyslu správního řádu a nelze se proti němu odvolat. Nenahrazuje vyjádření dotčených orgánů státní správy, ani příslušné povolení podle zvláštních předpisů.

Město Bystřice pod Hostýnem žádáme ve smyslu § 16 odst. 2 zákona o posuzování vlivů na ŽP o zveřejnění tohoto stanoviska na úřední desce. Doba zveřejnění je nejméně 15 dnů. Zároveň žádáme v souladu s § 16 odst. 2 citovaného zákona o neprodleném vyrozumění o dni vyvěšení informace o stanovisku na úřední desce.

*Otisk úředního razítka*

RNDr. Alan Urc  
vedoucí odboru