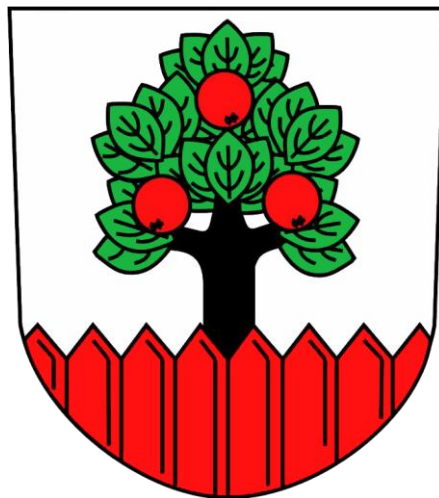


# ÚZEMNÍ PLÁN

# Jablůnka



## ZMĚNA Č. 2

**posouzení vlivů územního plánu  
na životní prostředí a veřejné zdraví  
(SEA)**

Zpracovala:  
Ing. Pavla Žídková  
Polní 293, 747 62 Mokré Lazce  
tel. 777 807 191, zidkova.pavla@seznam.cz  
Autorizace č.j. 33369/ENV/16 z 10.6.2016

**Objednatel:**

**Obec Jablůnka**

756 23 Jablůnka 365

IČ: 00303852

Statut. zástupce: Čeněk Hajný, starosta obce

Určený zastupitel: Zdeněk Mrlina

**Zpracovatel:**

**STEMIO a.s.**, Lazarská 1718/3, 110 00 Praha 1

Pracoviště Zlín:

J. Staši 165, 763 02 Zlín - Malenovice

IČ: 282 03 011

Statut. zástupce: Ing. arch. Vladimír Pokluda, předseda představenstva

[www.stemio.eu](http://www.stemio.eu)

Zpracovatelský tým: Ing. arch. Vladimír Pokluda a kolektiv

**OBSAH**

1	Stručné shrnutí obsahu a hlavních cílů politiky územního rozvoje nebo územně plánovací dokumentace, vztah k jiným koncepcím.	4
2	Zhodnocení vztahu politiky územního rozvoje k cílům ochrany životního prostředí přijatým na mezistátní nebo komunitární úrovni. Zhodnocení vztahu územně plánovací dokumentace k cílům ochrany životního prostředí přijatým na vnitrostátní úrovni	16
3	Údaje o současném stavu životního prostředí v řešeném území a jeho předpokládaném vývoji, pokud by nebyla uplatněna politika územního rozvoje nebo územně plánovací dokumentace.	17
4	Charakteristiky životního prostředí, které by mohly být uplatněním politiky územního rozvoje nebo územně plánovací dokumentace významně ovlivněny.	35
5	Současné problémy a jevy životního prostředí, které by mohly být uplatněním politiky územního rozvoje nebo územně plánovací dokumentace významně ovlivněny, zejména s ohledem na zvláště chráněná území a ptačí oblasti.	39
6	Zhodnocení stávajících a předpokládaných vlivů navrhovaných variant politiky územního rozvoje nebo územně plánovací dokumentace, včetně vlivů sekundárních, synergických, kumulativních, krátkodobých, střednědobých a dlouhodobých, trvalých a přechodných, kladných a záporných; hodnotí se vlivy na obyvatelstvo, lidské zdraví, biologickou rozmanitost, faunu, floru, půdu, horninové prostředí, vodu, ovzduší, klima, hmotné statky, kulturní dědictví včetně dědictví architektonického a archeologického a vlivy na krajinu včetně vztahů mezi uvedenými oblastmi vyhodnocení.	40
7	Porovnání zjištěných nebo předpokládaných kladných a záporných vlivů podle jednotlivých variant řešení a jejich zhodnocení. Srozumitelný popis použitých metod vyhodnocení včetně jejich omezení.	47
8	Popis navrhovaných opatření pro předcházení, snížení nebo kompenzaci všech zjištěných nebo předpokládaných závažných záporných vlivů na životní prostředí.	51
9	Zhodnocení způsobu zapracování cílů ochrany životního prostředí přijatých na mezinárodní nebo komunitární úrovni do politiky územního rozvoje a jejich zohlednění při výběru řešení. Zhodnocení způsobu zapracování vnitrostátních cílů ochrany životního prostředí do územně plánovací dokumentace a jejich zohlednění při výběru variant řešení.	52
10	Návrh ukazatelů pro sledování vlivu politiky územního rozvoje a územně plánovací dokumentace na životní prostředí.	55
11	Návrh požadavků na rozhodování ve vymezených plochách a koridorech z hlediska minimalizace negativních vlivů na životní prostředí.	56
12	Netechnické shrnutí výše uvedených údajů.	56

Příloha Návrh stanoviska

## 1. STRUČNÉ SHRNTÍ OBSAHU A HLAVNÍCH CÍLŮ ÚZEMNĚ PLÁNOVACÍ DOKUMENTACE, VZTAH K JINÝM KONCEPCÍM.

### 1.1 Stručné shrnutí obsahu a hlavních cílů územně plánovací dokumentace

Územní plán Jablůnka nabyt účinnosti dne 25. 1. 2013 a řeší celé správní území obce Jablůnka, které zahrnuje jedno katastrální území. V roce 2018 byla schválena změna č. 1 ÚP Jablůnka.

Městský úřad Vsetín, odbor územního plánování, stavebního řádu a dopravy, jako pořizovatel, definoval na základě žádosti obce obsah změny č. 2 ÚP Jablůnka, který se po jeho schválení zastupitelstvem obce stal zásadním a **závazným dokumentem pro zpracování změny č. 2 ÚP Jablůnka** (dále jen „Z2ÚP“).

Cílem Z2ÚP je pořízení druhé změny územního plánu obce, jejíž obsah má naplňovat zadání stanovené včetně zohlednění zaslaných připomínek, zejména:

- uvést ÚP Jablůnka do souladu s platným zněním Politiky územního rozvoje ČR (dále jen PÚR) ve znění Aktualizace č. 2 a 3,
- prověřit vymezení stávajících i nových požadovaných zastavitelných ploch a jejich napojení na technickou a dopravní infrastrukturu,
- zajistit podmínky pro další rozvoj obce dostupností nových podnikatelských ploch a nových ploch pro bydlení.

Obsahem navrhované Z2ÚP jsou zastavitelné plochy specifikované ve výrokové části Změny č. 2 územního plánu – plochy pro bydlení, plochy pro výrobu a skladování a doplnění ÚSES.

Změnovými prvky jsou plochy v lokalitách **L01 - L16**. Toto označení je používáno v celém textu hodnocení pro zjednodušení označení hodnocených změn ÚP a je také použito v koordinačním výkresu, z něhož jsou v textu použity výřezy. V jednotlivých lokalitách jsou navrženy změny:

LOKALITA ZMĚNY	POPIS ZMĚNY
L01	Část zastavitelné plochy č. 52 se mění na zastavěné území
L02	Nově vymezená část zastavitelné plochy č. 3 (rozšíření plochy č. 3)
L03	Nově vymezená zastavitelná plocha č. 2000
L04	Nově vymezená zastavitelná plocha č. 2001
L05	Nově vymezená zastavitelná plocha č. 2002
L06	Nově vymezené zastavěné území
L08	Část zastavěné území se vypouští ( <i>změna katastrální hranice</i> )
L10	Část zastavitelné plochy č. 26 se vypouští ( <i>změna katastrální hranice</i> )
L11	Zastavitelná plocha č. 28 se vypouští ( <i>změna katastrální hranice</i> )
L12	Nově vymezená část zastavitelné plochy č. 29, plochy změny v krajině č. 66 a zastavěné území ( <i>změna katastrální hranice</i> )
L13	Nově vymezená část zastavitelné plochy č. 31 ( <i>změna katastrální hranice</i> )
L16	Nově vymezená plocha změny v krajině č. 67 ( <i>změna katastrální hranice</i> )

Návrh Z2ÚP obecně vychází z ÚP Jablůnka ve znění č. 1 z roku 2018, respektuje stávající charakter sídla a hladinu zástavby a vymezuje limity týkající se ochrany dominant obce a ochrany přírody a krajiny.

## 1.2 Vztah k jiným koncepcím

Návrh Z2ÚP je v tomto vyhodnocení posuzován zejména ve vztahu k následujícím hlavním koncepčním materiálům přijatým na celostátní a krajské úrovni uvedeným dále v textu této kapitoly.

### Politika územního rozvoje ČR, ve znění změny č. 1, 2 a 3 (2019)

V PUR ČR jsou vymezeny rozvojové osy a koridory, které jsou akceptovány a dále upřesněny v krajských dokumentech (zejména Zásadách územního rozvoje Zlínského kraje, dále jen ZUR ZK).

Základní vztah ÚP Jablunka k této hlavní územně plánovací koncepci se po realizaci Z2ÚP nezmění.

Dále jsou uvedeny relevantní články a cíle PÚR ČR v platném znění a vyhodnocení jejich vztahu k Z2ÚP:

**(14)** *Ve veřejném zájmu chránit a rozvíjet přírodní, civilizační a kulturní hodnoty území, včetně urbanistického, architektonického a archeologického dědictví. Zachovat ráz jedinečné urbanistické struktury území, struktury osídlení a jedinečné kulturní krajiny, které jsou výrazem identity území, jeho historie a tradice. Tato území mají značnou hodnotu, např. i jako turistické atraktivity. Jejich ochrana by měla být provázána s potřebami ekonomického a sociálního rozvoje v souladu s principy udržitelného rozvoje. V některých případech je nutná cílená ochrana míst zvláštního zájmu, v jiných případech je třeba chránit, respektive obnovit celé krajinné celky. Krajina je živým v čase proměnným celkem, který vyžaduje tvůrčí, avšak citlivý přístup k vyváženému všestrannému rozvoji tak, aby byly zachovány její stěžejní kulturní, přírodní a užité hodnoty. Bránit upadání venkovské krajiny jako důsledku nedostatku lidských zásahů.*

V územním plánu jsou základní hodnoty území stabilizovány a změnou č. 2 nedochází k jejich negativnímu ovlivnění.

**(14a)** *Při plánování rozvoje venkovských území a oblastí dbát na rozvoj primárního sektoru při zohlednění ochrany kvalitní zemědělské, především orné půdy a ekologických funkcí krajiny.*

Návrhem je respektován obecný požadavek na ochranu zemědělské půdy a ekologických funkcí krajiny, změna č. 2 ÚP Jablunka ale vyžaduje zábor půdy, který je umístěním ploch minimalizován.

**(15)** *Předcházet při změnách nebo vytváření urbánního prostředí prostorově sociální segregaci s negativními vlivy na sociální soudržnost obyvatel. Analyzovat hlavní mechanismy, jimiž k segregaci dochází, zvažovat existující a potenciální důsledky a navrhnout při územně plánovací činnosti řešení, vhodná pro prevenci nežádoucí míry segregace nebo snížení její úrovně.*

Je respektováno ve stávajícím ÚP, po realizaci Z2ÚP nedojde ke změnám akceptace tohoto požadavku.

**(16)** *Při stanovování způsobu využití území v územně plánovací dokumentaci dávat přednost komplexním řešením před uplatňováním jednostranných hledisek a požadavků, které ve svých důsledcích zhoršují stav i hodnoty území. Vhodná řešení územního rozvoje je zapotřebí hledat ve spolupráci s obyvateli území i s jeho uživateli a v souladu s určením a charakterem oblastí, os, ploch a koridorů vymezených v PÚR ČR.*

Je respektováno ve stávajícím ÚP, po realizaci Z2ÚP nedojde ke změnám akceptace tohoto požadavku.

**(16 a)** *Při územně plánovací činnosti vycházet z principu integrovaného rozvoje území, zejména měst a regionů, který představuje objektivní a komplexní posuzování a následné koordinování prostorových, odvětvových a časových hledisek*

Je respektováno ve stávajícím ÚP, po realizaci Z2ÚP nedojde ke změnám akceptace tohoto požadavku.

**(17)** *Vytvářet v území podmínky k odstraňování důsledků hospodářských změn lokalizací zastavitelných ploch pro vytváření pracovních příležitostí zejména v hospodářsky problémových regionech a napomoci tak řešení problémů v těchto územích.*

Z2ÚP navrhuje plochy pro rozšíření stávajícího průmyslového areálu, což generuje tvorbu dalších pracovních příležitostí.

**(18) Podporovat polycentrický rozvoj sídelní struktury. Vytvářet předpoklady pro posílení partnerství mezi městskými a venkovskými oblastmi a zlepšit tak jejich konkurenceschopnost.**

Je respektováno ve stávajícím ÚP, po realizaci Z2ÚP nedojde ke změnám akceptace tohoto požadavku.

**(19) Vytvářet předpoklady pro polyfunkční využívání opuštěných areálů a ploch (tzv. brownfields průmyslového, zemědělského, vojenského a jiného původu). Hospodárně využívat zastavěné území (podpora přestaveb revitalizací a sanací území) a zajistit ochranu nezastavěného území (zejména zemědělské a lesní půdy) a zachování veřejné zeleně, včetně minimalizace její fragmentace. Cílem je účelné využívání a uspořádání území úsporné v nárocích na veřejné rozpočty na dopravu a energie, které koordinací veřejných a soukromých zájmů na rozvoji území omezuje negativní důsledky suburbanizace pro udržitelný rozvoj území.**

Je respektováno – Z2ÚP minimalizuje rozvoj nové zástavby do volné krajiny, a tím chrání nezastavěné území před negativními vlivy suburbanizace. Nová zástavba řešená změnou č. 2 je umísťována v přímé návaznosti na zastavěném území s veřejnou infrastrukturou.

**(20) Rozvojové záměry, které mohou významně ovlivnit charakter krajiny, umísťovat do co nejméně konfliktních lokalit a následně podporovat potřebná kompenzační opatření. S ohledem na to při územně plánovací činnosti, pokud je to možné a odůvodněné, respektovat veřejné zájmy např. ochrany biologické rozmanitosti a kvality životního prostředí, zejména formou důsledné ochrany zvláště chráněných území, lokalit soustavy Natura 2000, mokřadů, ochranných pásem vodních zdrojů, chráněné oblasti přirozené akumulace vod a nerostného bohatství, ochrany zemědělského a lesního půdního fondu. Vytvářet územní podmínky pro implementaci a respektování územních systémů ekologické stability a zvyšování a udržování ekologické stability a k zajištění ekologických funkcí i v ostatní volné krajině a pro ochranu krajinných prvků přírodního charakteru v zastavěných územích, zvyšování a udržování rozmanitosti venkovské krajiny. V rámci územně plánovací činnosti vytvářet podmínky pro ochranu krajinného rázu s ohledem na cílové charakteristiky a typy krajiny a vytvářet podmínky pro využití přírodních zdrojů.**

Je respektováno ve stávajícím ÚP, po realizaci Z2ÚP nedojde ke změnám akceptace tohoto požadavku. Nejsou navrhovány záměry, které by mohly významně ovlivnit charakter a rozmanitost krajiny.

**(20a) Vytvářet územní podmínky pro zajištění migrační propustnosti krajiny pro volně žijící živočichy a pro člověka, zejména při umísťování dopravní a technické infrastruktury. V rámci územně plánovací činnosti omezovat nežádoucí srůstání sídel s ohledem na zajištění přístupnosti a prostupnosti krajiny.**

Migrační propustnost území je v Z2ÚP zajištěna stejně jako v platném ÚP.

**(21) Vymezit a chránit ve spolupráci s dotčenými obcemi před zastavěním pozemky nezbytné pro vytvoření souvislých ploch veřejně přístupné zeleně (zelené pásy) v rozvojových oblastech a v rozvojových osách a ve specifických oblastech, na jejichž území je krajina negativně poznamenána lidskou činností, s využitím její přirozené obnovy; cílem je zachování souvislých pásů nezastavěného území v bezprostředním okolí velkých měst, způsobilých pro nenáročnou formu krátkodobé rekreace a dále pro vznik a rozvoj lesních porostů a zachování prostupnosti krajiny.**

Je respektováno ve stávajícím ÚP, po realizaci Z2ÚP nedojde ke změnám akceptace tohoto požadavku. ÚP včetně Z2ÚP respektuje podmínky pro zlepšení a zvýšení prostupnosti krajiny a doplňuje ÚSES o biocentra P č. 66, 67, která byla projednána v rámci územních plánů sousedních obcí.

**(22) Vytvářet podmínky pro rozvoj a využití předpokladů území pro různé formy cestovního ruchu (např. cykloturistika, agroturistika, poznávací turistika), při zachování a rozvoji hodnot území. Podporovat propojení míst, atraktivních z hlediska cestovního ruchu, turistickými cestami, které umožňují celoroční využití pro různé formy turistiky (např. pěší, cyklo, lyžařská, hipo).**

Je respektováno ve stávajícím ÚP, po realizaci Z2ÚP nedojde ke změnám akceptace tohoto požadavku.

**(23)** Podle místních podmínek vytvářet předpoklady pro lepší dostupnost území a zkvalitnění dopravní a technické infrastruktury s ohledem na prostupnost krajiny. Při umísťování dopravní a technické infrastruktury zachovat prostupnost krajiny a minimalizovat rozsah fragmentace krajiny; je-li to z těchto hledisek účelné, umísťovat tato zařízení souběžně. Zmírňovat vystavení městských oblastí nepříznivým účinkům tranzitní železniční a silniční dopravy, mimo jiné i prostřednictvím obchvatů městských oblastí, nebo zajistit ochranu jinými vhodnými opatřeními v území.

Zároveň však vymezovat plochy pro novou obytnou zástavbu tak, aby byl zachován dostatečný odstup od vymezených koridorů pro nové úseky dálnic, silnic I. třídy a železnic, a tímto způsobem důsledně předcházet zneprůchodnění území pro dopravní stavby i možnému nežádoucímu působení negativních účinků provozu dopravy na veřejné zdraví obyvatel (bez nutnosti budování nákladných technických opatření na eliminaci těchto účinků).

Je respektováno ve stávajícím ÚP, po realizaci Z2ÚP nedojde ke změnám akceptace tohoto požadavku. Z2ÚP nenavrhuje záměry vedoucí k nežádoucí fragmentaci krajiny.

**(24)** Vytvářet podmínky pro zlepšování dostupnosti území rozšiřováním a zkvalitňováním dopravní infrastruktury s ohledem na potřeby veřejné dopravy a požadavky ochrany veřejného zdraví, zejména uvnitř rozvojových oblastí a rozvojových os. Možnosti nové výstavby je třeba dostatečnou veřejnou infrastrukturou přímo podmínit. Vytvářet podmínky pro zvyšování bezpečnosti a plynulosti dopravy, ochrany a bezpečnosti obyvatelstva a zlepšování jeho ochrany před hlukem a emisemi, s ohledem na to vytvářet v území podmínky pro environmentálně šetrné formy dopravy (např. železniční, cyklistickou).

Je respektováno ve stávajícím ÚP, po realizaci Z2ÚP nedojde ke změnám akceptace tohoto požadavku.

**(24a)** Na územích, kde dochází dlouhodobě k překračování zákonem stanovených mezních hodnot imisních limitů pro ochranu lidského zdraví, je nutné předcházet dalšímu významnému zhoršování stavu. Vhodným uspořádáním ploch v území obcí vytvářet podmínky pro minimalizaci negativních vlivů koncentrované výrobní činnosti na bydlení. Vymezovat plochy pro novou obytnou zástavbu tak, aby byl zachován dostatečný odstup od průmyslových nebo zemědělských areálů.

Je respektováno ve stávajícím ÚP, po realizaci Z2ÚP nedojde ke změnám akceptace tohoto požadavku. Z2ÚP navrhuje plochy pro skladování, které ale v uvedeném smyslu nejsou plochami s koncentrovanou výrobou.

**(25)** Vytvářet podmínky pro preventivní ochranu území a obyvatelstva před potenciálními riziky a přírodními katastrofami v území (záplavy, sesuvy půdy, eroze, sucho atd.) s cílem minimalizovat rozsah případných škod. Zejména zajistit územní ochranu ploch potřebných pro umísťování staveb a opatření na ochranu před povodněmi a pro vymezení území určených k řízeným rozlivům povodní. Vytvářet podmínky pro zvýšení přirozené retence srážkových vod v území s ohledem na strukturu osídlení a kulturní krajinu jako alternativy k umělé akumulaci vod. V zastavěných územích a zastavitelných plochách vytvářet podmínky pro zadržování, vsakování i využívání dešťových vod jako zdroje vody a s cílem zmírňování účinků povodní.

Je respektováno - v území jsou vytvořeny podmínky pro preventivní ochranu území před potenciálními riziky a přírodními katastrofami v území, a to zejména podmínkami využití ploch s rozdílným způsobem využití. Současně jsou vytvořeny předpoklady pro zadržování, vsakování i využívání dešťových vod. Změnou č. 2 nejsou navrhovány plochy v území s predikcí přírodních katastrof (zejména záplavy, sesuvy, erozní ohrožení) a současně jsou vytvořeny podmínky pro jejich předcházení.

**(26)** Vymezovat zastavitelné plochy v záplavových územích a umísťovat do nich veřejnou infrastrukturu jen ve zcela výjimečných a zvláště odůvodněných případech. Vymezovat a chránit zastavitelné plochy pro přemísťování zástavby z území s vysokou mírou rizika vzniku povodňových škod.

Je respektováno. Změnou č. 2 nejsou navrhovány nové plochy pro zástavbu v záplavovém území.

**(27)** Vytvářet podmínky pro koordinované umísťování veřejné infrastruktury v území a její rozvoj a tím podporovat její účelné využívání v rámci sídelní struktury. Vytvářet rovněž podmínky pro zkvalitnění dopravní dostupnosti obcí (měst), které jsou přirozenými regionálními centry v území tak, aby se díky možnostem, poloze i infrastruktuře těchto obcí zlepšovaly i podmínky pro rozvoj okolních obcí ve venkovských oblastech a v oblastech se specifickými geografickými podmínkami.

Při řešení problémů udržitelného rozvoje území využívat regionálních seskupení (klastřů) k dialogu všech partnerů, na které mají změny v území dopad a kteří mohou posilovat atraktivitu území investicemi ve prospěch územního rozvoje.

Při územně plánovací činnosti stanovovat podmínky pro vytvoření výkonné sítě osobní i nákladní železniční, silniční, vodní a letecké dopravy, včetně sítě regionálních letišť, efektivní dopravní sítě pro spojení městských oblastí s venkovskými oblastmi, stejně jako řešení přeshraniční dopravy, protože mobilita a dostupnost jsou klíčovými předpoklady hospodářského rozvoje ve všech regionech.

Je respektováno ve stávajícím ÚP, po realizaci Z2ÚP nedojde ke změnám akceptace tohoto požadavku.

**(28)** Pro zajištění kvality života obyvatel zohledňovat nároky dalšího vývoje území, požadovat jeho řešení ve všech potřebných dlouhodobých souvislostech, včetně nároků na veřejnou infrastrukturu. Návrh a ochranu kvalitních městských prostorů a veřejné infrastruktury je nutné řešit ve spolupráci veřejného i soukromého sektoru s veřejností.

Změnou č. 2 jsou navrženy plochy pro obytnou zástavbu a výrobu včetně zohlednění nároků na veřejnou infrastrukturu. V dalším není požadavek relevantní pro malá sídla.

**(29)** Zvláštní pozornost věnovat návaznosti různých druhů dopravy. S ohledem na to vymezovat plochy a koridory nezbytné pro efektivní integrované systémy veřejné dopravy nebo městskou hromadnou dopravu, umožňující účelné propojení ploch bydlení, ploch rekreace, občanského vybavení, veřejných prostranství, výroby a dalších ploch, s požadavky na kvalitní životní prostředí. Vytvářet tak podmínky pro rozvoj účinného a dostupného systému, který bude poskytovat obyvatelům rovné možnosti mobility a dosažitelnosti v území. S ohledem na to vytvářet podmínky pro vybudování a užívání vhodné sítě pěších a cyklistických cest, včetně doprovodné zeleně v místech, kde je to vhodné.

Je respektováno ve stávajícím ÚP, po realizaci Z2ÚP nedojde ke změnám akceptace tohoto požadavku, pouze dochází k dílčím úpravám spočívajícím ve vypuštění nebo vymezení zastavitelných ploch pro dopravní infrastrukturu (přeložka silnice I/57) v ÚP Jablunka z důvodu směn pozemků se sousedními obcemi a úprav katastrální hranice. Uvedené záměry byly projednány v rámci územních plánů sousedních obcí.

**(30)** Úroveň technické infrastruktury, zejména dodávku vody a zpracování odpadních vod je nutno koncipovat tak, aby splňovala požadavky na vysokou kvalitu života v současnosti i v budoucnosti.

Je respektováno ve stávajícím ÚP, po realizaci Z2ÚP nedojde ke změnám akceptace tohoto požadavku.

**(31)** Vytvářet územní podmínky pro rozvoj decentralizované, efektivní a bezpečné výroby energie z obnovitelných zdrojů, šetrné k životnímu prostředí, s cílem minimalizace jejich negativních vlivů a rizik při respektování přednosti zajištění bezpečného zásobování území energiemi.

Ve stávajícím ÚP nejsou navrženy plochy pro výrobu energie z obnovitelných zdrojů, po realizaci Z2ÚP nedojde ke změnám akceptace zbylého obsahu tohoto požadavku.

**(32)** Při stanovování urbanistické koncepce posoudit kvalitu bytového fondu ve znevýhodněných městských částech a v souladu s požadavky na kvalitní městské struktury, zdravé prostředí a účinnou infrastrukturu věnovat pozornost vymezení ploch přestavby.

Není relevantní pro malé obce.



Další požadavky na respektování a upřesnění vyplývající z Politiky územního rozvoje:

- **sledovat ochranu ploch pro umístění pozemních komunikací, které mají vliv na rozvoj území České republiky, svým významem přesahují území jednoho kraje a umožní propojení základní sítě dopravních cest na území České republiky a se sousedními státy. S2 – (R48) Palačov – Lešná – Valašské Meziříčí – Vsetín- Pozděchov (R49).**

V rámci řešení územního plánu a dle vydaného územního rozhodnutí z 5. 4. 2000 byly v koordinaci s ostatními funkčními plochami a se sousedními obcemi vymezeny plochy pro **koridor silniční dopravy republikového významu S2 Palačov-Lešná-Valašské Meziříčí –Vsetín – Pozděchov**. Navržené řešení je respektováno. Změnou č.2 ÚP Jablunka je část ploch vypuštěna a část ploch nově v územním plánu vymezena v návaznosti na směny pozemků a úpravu katastrálních hranic obce – změnové prvky L 10 – L13.

- **koridor konvenční železniční dopravy C-E40b, který je vymezen úsekem (odbočení z II. tranzitního železničního koridoru) Hranice na Moravě – Valašské Meziříčí - Vsetín – Horní Lideč – hranice ČR (-Púchov)**

Jedná se o železniční trať č. 280, která je v územním plánu stabilizována jako plochy pro drážní dopravu DZ. V rámci Z2ÚP není měněno.

**Závěr: ÚP Jablunka bude i po realizaci Z2ÚP s PÚR ČR v souladu.**

#### **Strategie rozvoje Zlínského kraje 2009-2020 (dosud platný)**

Tento programový dokument je zaměřený k podpoře regionálního rozvoje na úrovni kraje, jež specifikuje strategické cíle, opatření a rozvojové aktivity, které bude kraj ve své samostatné působnosti podporovat. PRZK zahrnuje tyto prioritní oblasti. Byl schválen Zastupitelstvem Zlínského kraje 18. 12. 2013, č. usnesení: 0237/Z10/13, platnost dokumentu do roku 2020, a obsahuje čtyři základní prioritní oblasti:

- I. Konkurenceschopná ekonomika
- II. Úspěšná společnost
- III. Efektivní infrastruktura a rozvoj venkova
- IV. Atraktivní region

*Tento dokument bude po schválení nahrazen dokumentem:*

#### **Strategie rozvoje Zlínského kraje 2030 (PRZK) – v projednávání**

Předmětem koncepce je střednědobý programový dokument zaměřený k podpoře regionálního rozvoje na úrovni kraje, jež specifikuje strategické cíle, opatření a rozvojové aktivity, které bude kraj ve své samostatné působnosti podporovat. PRZK zahrnuje tyto prioritní oblasti:

- Ekonomika a trh práce.
- Lidé a kvalita života.
- Infrastruktura a kvalita prostředí

Každý z oddílů má stanoveny specifické cíle, k jejichž naplnění Z2ÚP v přiměřené míře přispívá podporou podmínek pro umožnění výstavby bytů, návrhem ploch pro podnikání (skladování) a doplněním ÚSES.

**Závěr: ÚP Jablunka bude i po realizaci Z2ÚP s danými koncepcemi v souladu.**

#### **Generel dopravy Zlínského kraje**

Generel dopravy je základním dopravně – inženýrským dokumentem v oblasti rozvoje dopravních sítí a rozvoje dopravy Zlínského kraje. Generel dopravy byl schválen Zastupitelstvem Zlínského kraje dne 23. 6. 2004

a jeho aktualizace dne 14. 12. 2011. Je výchozím a závazným dokumentem při pořizování územně plánovací dokumentace a územně plánovacích podkladů na území Zlínského kraje. Stanovuje hlavní priority rozvoje všech druhů dopravy – tj. silniční, železniční, letecké, vodní a cyklistické.

**Závěr: Návrh Z2ÚP je v souladu s požadavky tohoto dokumentu na vedení významných dopravních tras, trasy dopravních cest nadmístního významu jsou vymezeny v požadovaném rozsahu a v souladu s návazností na území okolních obcí.**

### **Plán rozvoje vodovodů a kanalizací Zlínského kraje (PRVK) s přihlédnutím k plánu, který se konkrétně dotýká Jablůnky**

Cílem Plánu je zajištění optimálního rozvoje zásobování pitnou vodou, odkanalizování a likvidace odpadních vod spolu s časovým upřednostněním v jednotlivých typech obcí kraje.

Z2ÚP nepřináší žádné koncepční změny zásobování vodou a odkanalizování, pouze budou napojeny nové zastavitelné plochy.

**Závěr: Navrhované řešení zásobování vodou a odkanalizování je v souladu s Plánem rozvoje vodovodů a kanalizací území Zlínského kraje.**

### **Zásady územního rozvoje Zlínského kraje**

Správní území obce Jablůnka je řešeno Zásadami územního rozvoje Zlínského kraje vydanými Zastupitelstvem Zlínského kraje ve znění Aktualizace č. 1 a 2 (úplné znění 2018, dále jen ZUR ZK).

Pro řešené území ze ZUR ZK vyplývají následující relevantní požadavky:

- a) Priority územního plánování
- b) Rozvojové osy nadmístního významu N-OS1 Vsetínská
- c) Ochrana a rozvoje přírodních, kulturních a civilizačních hodnot
- d) Cílové kvality krajiny – krajinný celek Vsetínsko, krajinný prostor Jablůnecko – krajina lesní s lukařením
- e) Komplexní řešení zásobování vodou a odkanalizování dle Plánu rozvoje vodovodů a kanalizací Zlínského kraje (ZUR ZK čl. 56a, 56b)
- f) Plochy a koridory pro územní studie

ad a) **Priority územního plánování** ze ZUR ZK v platném znění

**(1) Podporovat prostředky a nástroje územního plánování udržitelný rozvoj území Zlínského kraje. Vytvářet na celém území kraje vhodné územní podmínky pro dosažení vyváženého vztahu mezi nároky na zajištění příznivého životního prostředí, stabilního hospodářského rozvoje a kvalitní sociální soudržnosti obyvatel kraje. Dbát na podporu udržitelného rozvoje území kraje při utváření krajských oborových koncepcí a strategií, při rozhodování o změnách ve využití území a při územně plánovací činnosti obcí.**

Je respektováno ve stávajícím ÚP, po realizaci Z2ÚP nedojde ke změnám akceptace tohoto požadavku – jsou navrženy plochy bydlení, podnikání i ÚSES.

**(2) Preferovat při územně plánovací činnosti obcí zpřesnění územního vymezení ploch a koridorů podchycečných v ZÚR Zlínského kraje (dále ZÚR ZK), které jsou nezbytné pro realizaci republikově významných záměrů stanovených pro území Zlínského kraje v Politice územního rozvoje České republiky, ve znění Aktualizace č. 1 (dále „PÚR ČR“) a pro realizaci významných krajských záměrů, které vyplývají ze strategických cílů a rozpisů**

jednotlivých funkčních okruhů stanovených v Programu rozvoje územního obvodu Zlínského kraje (dále PRÚOZK).

Je respektováno ve stávajícím ÚP, po realizaci Z2ÚP nedojde ke změnám akceptace tohoto požadavku; plochy pro silnici I/57 Valašské Meziříčí - Pozdřechov, který je součástí koridoru silniční dopravy republikového významu, jsou územním plánem stabilizovány. Změnou č. 2 nedochází k jejich ovlivnění, ale jsou nově do ÚP zahrnuty plochy pro uvedený dopravní záměr, které již byly projednány v ÚPD sousedních obcí a současně vypuštěny záměry, které již leží mimo území obce. Uvedené změny souvisí se změnou katastrální hranice obce a směny pozemků.

**(3) Soustředit pozornost na územně plánovací podporu přeměny původních a rozvoje nových hospodářských činností v území regionů se soustředěnou podporou státu podle Strategie regionálního rozvoje ČR 2014 - 2020, za něž jsou na území kraje vyhlášeny územní obvody obcí s rozšířenou působností (ORP) Vsetín a Valašské Klobouky. Provéřit soulad lokalizace nových hospodářských aktivit v těchto územích s rozvojovými záměry kraje a možnosti jejich zajištění potřebnou dopravní a technickou infrastrukturou.**

Změnou č. 2 jsou navrhovány plochy pro nové hospodářské aktivity, které představují rozšíření stávajícího výrobního areálu – plochy V č. 2000, 2001, 2002 s cílem navýšení kapacity výroby firmy Kayaku Safety Systems Europe a.s., optimalizace logistického fungování závodu dle technologických požadavků, což ve svém důsledku povede k rozšíření pracovních příležitostí.

**(4) Podporovat polycentrický rozvoj sídelní struktury kraje. Posilovat republikový význam krajského města Zlín a urbanizovaného území Zlínské aglomerace zvláště v návaznosti na rozvojové potenciály koridoru Pomoraví a koridoru Pováží na straně Slovenska. Posilovat zároveň integrovaný rozvoj ostatních významných center osídlení kraje, zvláště středisek plnicích funkcí obce s rozšířenou působností. Vytvářet funkční podmínky pro zesílení kooperativních vztahů mezi městy a venkovem kraje, s cílem zvýšit atraktivitu a konkurenceschopnost venkovského prostoru a omezovat negativní důsledky suburbanizace pro udržitelný rozvoj území.**

Není relevantní pro řešené území.

**(5) Podporovat vytváření vhodných územních podmínek pro umístění a realizaci potřebných staveb a opatření pro účinné zlepšení dopravní dostupnosti, dopravní vybavenosti a veřejné dopravní obsluhy kraje podle PRÚOZK, PÚR ČR, ZÚR ZK. Považovat tento úkol za rozhodující prioritu rozvoje kraje. Pamatovat přitom současně na:**

- rozvoj a zkvalitnění železniční dopravy a infrastruktury pro každodenní i rekreační využití jako rovnocenné alternativy k silniční dopravě, včetně možnosti širšího uplatnění systému lehké kolejové dopravy jako součásti integrovaného dopravního systému pro ekologicky šetrnou formu dopravní obsluhy území kraje;
- rozvoj cyklistické dopravy pro každodenní i rekreační využití jako součásti integrovaných dopravních systémů kraje, včetně potřeby segregace cyklistické dopravy a její převádění do samostatných stezek, s využitím vybraných účelových a místních komunikací s omezeným podílem motorové dopravy
- eliminaci působení negativních účinků provozu dopravy na veřejné zdraví obyvatel, a to především s ohledem na vymezování nových ploch pro obytnou zástavbu s dostatečným odstupem od vymezených koridorů dopravní infrastruktury

Viz výše (2). Nová obytná zástavba je situována do vhodných poloh v blízkosti základní dopravní a technické infrastruktury. V území je stabilizována železniční doprava. Změnou č. 2 nejsou navrhovány nové zastavitelné plochy pro bydlení v blízkosti stávající průjezdní silnice I. třídy č. 57, ani v blízkosti nově vymezených ploch pro vedení silnice I/57 v nové stopě.

**(6) Podporovat péči o typické a výjimečné přírodní, kulturní a civilizační hodnoty kraje, které vytvářejí charakteristické znaky území, přispívají k jeho snadné identifikaci a posilují vztah obyvatelstva kraje ke zvolenému životnímu prostoru. Dbát přitom zvláště na:**

- zachování a obnovu jedinečného výrazu kulturní krajiny v její místní i regionální rozmanitosti a kvalitě životního prostředí, s cílem minimalizovat necitlivé zásahy do krajinného rázu s ohledem na cílové

charakteristiky a typy krajiny a podpořit úpravy, které povedou k obnově a zkvalitnění krajinných hodnot území;

- umístování rozvojových záměrů, které mohou výrazně ovlivnit charakter krajiny, do co nejméně konfliktních lokalit a následnou podporou potřebných kompenzačních opatření;
- zachování a citlivé doplnění tradičního vnějšího i vnitřního výrazu sídel, s cílem nenarušovat historicky cenné městské i venkovské urbanistické struktury a architektonické dominanty nevhodnou zástavbou, vyloučit nekoncepční formy využívání zastavitelného území a zamezit urbánní fragmentaci přilehlé krajiny;
- zachování krajově pestrých hodnot kulturního dědictví měst i venkova a jeho oblastní charakteristiky.

Je respektováno ve stávajícím ÚP, po realizaci Z2ÚP nedojde ke změnám akceptace tohoto požadavku.

**(7) Dbát při podpoře stabilizace a rozvoje hospodářských funkcí na území kraje zvláště ve vymezených rozvojových oblastech a vymezených rozvojových osách především na:**

- upřednostňování komplexních řešení před uplatňováním jednostranných hledisek a požadavků, které ve svých důsledcích zhoršují stav i hodnoty území;
- významné sociální vlivy plynoucí z úrovně zabezpečení kvality života obyvatel a obytného prostředí, s cílem podpořit zajištění sídel potřebnou infrastrukturou, vybaveností a obsluhou, prosadit příznivá urbanistická a architektonická řešení a zajistit dostatečná zastoupení veřejné zeleně a zachování prostupnosti krajiny;
- využití ploch a objektů vhodných k podnikání v zastavěném území, s cílem podpořit přednostně rekonstrukce a přestavby nevyužívaných objektů a areálů, a na výběr ploch vhodných k podnikání v zastavitelném území, s cílem nezhorsit podmínky pro využívání zastavěného území a dodržet funkční a urbanistickou celistvost sídla;
- hospodárné využívání zastavěného území, zajištění ochrany nezastavěného území a zachování veřejné zeleně, včetně minimalizace jeho fragmentace;
- vytváření podmínek pro souvislé plochy zeleně v územích, kde je krajina negativně poznamenána lidskou činností, v bezprostředním okolí větších sídel zachování a zakládání zelených pásů zajišťujících prostupnost krajiny a podmínky pro nenáročnou formu krátkodobé rekreace;
- výraznější podporu rozvoje hospodářsky významných aktivit cestovního ruchu, turistiky, lázeňství a rekreace na území kraje, s cílem zabezpečit potřeby jejich rozvoje v souladu s podmínkami v konkrétní části území;
- významné ekonomické přínosy ze zemědělství, vinařství a lesního hospodářství, s cílem zabezpečit jejich územní nároky a urychlit pozemkové úpravy potřebné pro jejich rozvoj, a na potřeby uplatnění též mimoprodukční funkce zemědělství v krajině a mimoprodukční funkce lesů v návštěvnicky a rekreačně atraktivních oblastech, s cílem umožnit intenzivnější rekreační a turistické využívání území;
- rozvíjení krajských systémů dopravní obsluhy a technické vybavenosti, soustav zásobování energiemi a vodou a na využití vlastních surovinových zdrojů pro výstavbu, s cílem zabezpečit podmínky pro hospodářský rozvoj vybraných území kraje a pro stabilizaci hospodářských činností v ostatním území kraje v souladu s požadavky zajištění kvality života jeho obyvatel současných i budoucích;
- zajištění územní ochrany ploch potřebných pro umístování staveb a opatření na ochranu před povodněmi a pro vymezení území určených k rozlivům povodní;
- vymezení zastavitelných ploch v záplavových územích a umístování do nich veřejné infrastruktury jen ve zcela výjimečných a zvláště odůvodněných případech
- vytváření podmínek v zastavěném území a zastavitelných plochách pro zadržování, vsakování a využívání dešťových vod jako zdroje vody a s cílem zmírňování účinků povodní.
- důsledky náhlých hospodářských změn, které mohou vyvolat změnu v nárocích na formu a rozsah dosavadního způsobu využívání dotčených ploch či koridorů, s cílem zajistit v území podmínky pro jejich opětovné využití;
- vytvářet podmínky pro minimalizaci negativních vlivů výrobní činnosti na bydlení, především situováním nových ploch pro obytnou zástavbu s dostatečným odstupem od průmyslových nebo zemědělských areálů.

Je respektováno ve stávajícím ÚP, po realizaci Z2ÚP nedojde ke změnám akceptace tohoto požadavku. Nová výstavba je navržena v návaznosti na stávající zastavěné území tak, aby byla do budoucna zajištěna účelnost a hospodárnost zástavby. Změnou č. 2 nejsou navrhovány nové zastavitelné plochy v záplavovém území. Nové zastavitelné plochy pro bydlení nejsou změnou č. 2 navrhovány v blízkosti výrobních a zemědělských areálů.

**(8) Podporovat ve specifických oblastech kraje ochranu a rozvoj specifických hodnot území a řešení specifických problémů, pro které jsou vymezeny. Prosazovat v tomto území takové formy rozvoje, které vyhoví potřebám hospodářského a sociálního využívání území a neohrozí zachování jeho specifických hodnot. Dbát přitom současně na:**

- zajištění územních nároků pro rozvoj podnikání, služeb a veřejné a sociální vybavenosti v hlavních centrech oblastí;
- zachování přírodních a krajinných hodnot a zajištění kvalit životního a obytného prostředí v území, především s ohledem na minimalizaci negativních vlivů nových záměrů na lidské zdraví;
- preventivní ochranu území před potenciálními riziky a přírodními katastrofami, s cílem minimalizovat rozsah případných škod z působení přírodních sil v území a vytvořit územní rezervy pro případnou náhradní výstavbu.

Řešené území není součástí specifické oblasti SOB2 Beskydy, ale leží v jejím sousedství a respektuje její podmínky rozvoje a využití.

**(9) Podporovat územní zajištění a přiměřené využívání veškerých přírodních, surovinových, léčivých a energetických zdrojů. Zajistit jejich hospodárné využívání v současnosti a neohrozit možnosti jejich využití v budoucnosti. Podporovat v území zájmy na rozvoj obnovitelných zdrojů energie.**

Územním plánem nejsou vymezeny plochy pro dobývání nerostů ani chráněná ložisková území a změnou není měněno. Změnou č. 2 nejsou navrhovány nové plochy pro využívání obnovitelných zdrojů energie.

**(10) Považovat zemědělský půdní fond (ZPF) za jedno z nejdůležitějších přírodních bohatství území kraje a za nezastupitelný zdroj ekonomických přínosů kraje. Preferovat při rozhodování o změnách ve využívání území a při zpracování podrobnější územně plánovací dokumentace a územně plánovacích podkladů taková řešení, která mají citlivý vztah k zachování ZPF, minimalizují nároky na jeho trvalé zábory, podporují jeho ochranu před vodní a větrnou erozí a před negativními jevy z působení přívalem srážek, a eliminují rizika kontaminace půd. Dbát na minimalizování odnímané plochy pozemků ZPF zvláště u půd zařazených v I. a II. třídě ochrany.**

Je respektováno ve stávajícím ÚP, po realizaci Z2ÚP nedojde ke změnám akceptace tohoto požadavku. Koncepce rozvoje obce upřednostňuje využití nezemědělských ploch v zastavěném území, minimalizuje extenzivní rozvoj nové zástavby do volné krajiny a současně tak minimalizuje zábory ZPF.

**(11) Respektovat v území kraje zájmy obrany státu a civilní ochrany obyvatelstva a majetku.**

Je respektováno ve stávajícím ÚP, po realizaci Z2ÚP nedojde ke změnám akceptace tohoto požadavku.

**(12) Koordinovat utváření koncepcí územního rozvoje kraje a obcí s utvářením příslušných strategických rozvojových dokumentů kraje. Sladit územní a politické aspekty souvisejících řešení a prověřit možnosti jejich naplnění v konkrétních podmínkách území kraje.**

Je respektováno ve stávajícím ÚP, po realizaci Z2ÚP nedojde ke změnám akceptace tohoto požadavku.

**(13) Podporovat zlepšení funkční a prostorové integrace území kraje s územím sousedících krajů a obcí České republiky a s územím sousedících krajů a obcí Slovenské republiky. Dbát na potřeby koordinací s dotčenými orgány sousedících území.**

Je respektováno ve stávajícím ÚP, po realizaci Z2ÚP nedojde ke změnám akceptace relevantních částí tohoto požadavku.

**(14) Zapojit orgány územního plánování kraje do spolupráce na utváření národních a nadnárodních plánovacích iniciativ, programů, projektů a aktivit, které ovlivňují rozvoj území kraje a vyžadují konkrétní územně plánovací prověření a koordinace.**

Není relevantní.

ad b) **Kritéria a podmínky pro rozhodování o změnách území vyplývající z polohy obce v rozvojové ose nadmístního významu N-OS1 Vsetínská.**

Je respektováno ve stávajícím ÚP, po realizaci Z2ÚP nedojde ke změnám akceptace tohoto požadavku.

Koridory dopravní infrastruktury silnice I/57 jsou respektovány; změnou č. 2 jsou provedeny pouze dílčí úpravy spočívající ve vypuštění nebo vymezení zastavitelných ploch pro dopravní infrastrukturu (přeložka silnice I/57) v ÚP Jablůnka z důvodu směn pozemků se sousedními obcemi a úprav katastrální hranice. Uvedené záměry byly projednány v rámci územních plánů sousedních obcí.

Změnou č. 2 jsou navrhovány plochy pro nové hospodářské aktivity, které představují rozšíření stávajícího výrobního areálu - plochy V č. 2000, 2001, 2002 s cílem navýšení kapacity výroby firmy Kayaku Safety Systems Europe a.s., což přispěje k rozšíření pracovních příležitostí.

Plošný rozsah změn v území je omezený, zastavitelné plochy jsou vymezovány pouze v návaznosti na zastavěné území a nezasahují do zvláště chráněných území.

ad c) **Ochrana a rozvoj přírodních, kulturních a civilizačních hodnot území**

**Přírodní hodnoty** v řešeném území jsou dané především následujícími významnými prvky přírodního dědictví kraje:

- *obecně chráněná území přírody a krajiny (území Natura 2000 – EVL Nad Jasenkou, ÚSES, významné krajinné prvky)*
- *vodohospodářsky významná území - CHOPAV*
- *typické znaky krajinného rázu a krajinné scény*
- *ostatní přírodní hodnoty území včetně rekreačního.*

Koncepce nastavená územním plánem vychází z polohy obce na hlavní urbanistické ose regionu podél historické cesty Valašské Meziříčí - Vsetín v říční nivě Vsetínské Bečvy na úpatí Vsetínských vrchů a také ze skutečnosti, že část území leží v EVL území Natura 2000.

Je respektováno ve stávajícím ÚP, po realizaci Z2ÚP nedojde ke změnám akceptace tohoto požadavku.

**Civilizační hodnota** daná především typickým krajinným rázem a atraktivitou území z hlediska rekreace a cestovního ruchu (turistika, cykloturistika) byla jedním z ukazatelů při zpracování návrhu územního plánu a je v řešení zohledněna např.:

- *navrženou urbanistickou koncepcí, která respektuje charakter stávající zástavby, čemuž odpovídá i nastavená regulace (např. výšková hladina)*
- *jsou vytvořeny podmínky pro zachování tradic, které souvisí s lidovými zvyky, a to stabilizací jednotlivých funkčních ploch, zejména ploch pro silniční dopravu, veřejných prostranství a občanského vybavení, v rámci kterých se tyto lidové zvyky prezentují.*

Je respektováno ve stávajícím ÚP, po realizaci Z2ÚP nedojde ke změnám akceptace tohoto požadavku.

**Kulturní hodnoty** (architektonické, urbanistické a historické) v území jsou plně respektovány.

Nemovitě kulturní památky v území (kříž u silnice I/57) drobná lidová architektura jsou územním plánem respektovány a změnou č. 2 není do těchto území zasahováno.

Celé území obce lze považovat za území s archeologickými nálezy, což je v koordinačním výkres blíže specifikováno. Podmínky pro případ nálezů v rámci realizace staveb upravuje příslušná legislativa.

Je respektováno ve stávajícím ÚP, po realizaci Z2ÚP nedojde ke změnám akceptace tohoto požadavku.

**as d) Cílové kvality krajiny**

Navrženým řešením je respektována **krajina lesní s lukařením** krajinného celku Vsetínsko, krajinného prostoru Jablůnecko (6.2), která se vyznačuje vysokým podílem lesních porostů. V rámci uvedené vlastní krajiny se předpokládá přizpůsobení využití území ochraně lesa, což bylo v řešení územního plánu zohledněno. Změnou č. 2 jsou dotčeny pozemky určené k plnění funkcí lesa v případě navrhovaných ploch V č. 2001, 2002, což je vyhodnoceno v kap. E.2 Odůvodnění. Nově navrhované zastavitelné plochy jsou v přímé návaznosti na zastavěné území.

Je respektováno ve stávajícím ÚP, po realizaci Z2ÚP nedojde ke změnám akceptace tohoto požadavku.

**ad e) Komplexního řešení zásobování vodou a odkanalizování dle Plánu rozvoje vodovodů a kanalizací Zlínského kraje (ZUR ZK čl. 56a, 56b)**

Změnou č. 2 není zasahováno do koncepce zásobování pitnou vodou a odkanalizování, která byla v souladu s Plánem rozvoje vodovodů a kanalizací nastavena ÚP Jablůnka.

**ad f) Plochy a koridory pro územní studii**

Řešené území je součástí území vymezeného pro řešení studie **Prověření elektrického vedení VVN 400 KV Otokovice - Vizovice - Střelná - hranice ČR/Slovensko**, která není doposud zpracována, a proto se do ÚP nepromítá.

Je respektováno ve stávajícím ÚP, po realizaci Z2ÚP nedojde ke změnám akceptace tohoto požadavku.

**Závěr: Z2ÚP je v souladu se ZUR ZK v úplném znění.**

**Povodňový plán Zlínského kraje, Plán dílčího povodí Moravy**

Povodňový plán Zlínského kraje (dále jen PP ZK) je základní dokument pro řízení ochrany před povodněmi na území kraje. Plán dílčího Povodí Moravy je dokumentem pro řízení povodňových rizik koncepce nakládání s povrchovými a podzemními vodami. Celé území Jablůnky je situováno v CHOPAV a v ochranném pásmu vodních zdrojů Valašské Meziříčí - povrchový zdroj Vsetínská Bečva.

V rámci Z2ÚP nejsou navrhovány plochy, které by byly ve střetu s protipovodňovou ochranou území, přinášely významné riziko pro podzemní a povrchové vody, nebo by vyžadovaly významné spotřeby vody.

**Závěr: Z2ÚP je s danými koncepcemi v souladu.**

**Plán odpadového hospodářství Zlínského kraje 2016–2025**

POH ZK schválilo Zastupitelstvo Zlínského kraje dne 24.02.2016. Plán odpadového hospodářství Zlínského kraje je zpracován pro období let 2016 až 2025 a vychází z Plánu odpadového hospodářství České republiky. Závazná část Plánu odpadového hospodářství Zlínského kraje 2016–2025 stanovuje zásady pro nakládání s odpady, cíle a opatření k jejich dosažení, včetně cílů a opatření pro předcházení vzniku odpadů, dále preferované způsoby nakládání s odpady a soustavu indikátorů k hodnocení plnění cílů POH ZK, a to především organizační povahy.

Strategické cíle POH ZK vytyčené na období 2016–2025 jsou:

1. Předcházení vzniku odpadů a snižování měrné produkce odpadů.
2. Minimalizace nepříznivých účinků vzniku odpadů a nakládání s nimi na lidské zdraví a životní prostředí.
3. Udržitelný rozvoj společnosti a přiblížení se k evropské „recyklační společnosti“.
4. Maximální využívání odpadů jako náhrady primárních zdrojů a přechod na oběhové hospodářství.

**Závěr: Pro posuzovanou koncepci není POH ZK relevantní.**

### **Program zlepšování kvality ovzduší zóna Střední Morava – CZ07**

Ministerstvo životního prostředí zveřejnilo dne 18.05.2016 opatření obecné povahy o vydání Programu zlepšování kvality ovzduší zóna střední Morava – CZ07, které se oznamuje veřejnou vyhláškou. Program je vydáván v souladu s § 9 odst. 1 a § 41 odst. 3 zákona č. 201/2012 Sb., o ochraně ovzduší, v platném znění, a nahrazuje program ke zlepšení kvality ovzduší zpracovaný dle zákona č. 86/2002 Sb., o ochraně ovzduší a o změně některých zákonů. Cílem Programu je v co možná nejkratší době dosáhnout zákonem požadované kvality ovzduší pro znečišťující látky, jejichž imisní limity dle bodu 1 až 3 přílohy č. 1 zákona jsou v zóně Střední Morava – CZ07 překročeny, tuto kvalitu ovzduší udržet a dále ji zlepšovat a to na celém území zóny. Z analýzy kvality ovzduší vyplývají následující řešené znečišťující látky pro území zóny Střední Morava:

- suspendované částice PM<sub>10</sub>
- suspendované částice PM<sub>2,5</sub>
- benzo(a)pyren
- NO<sub>2</sub>

Program stanoví emisní stropy pro silniční dopravu (zde nerelevantní, platí pouze pro obce s počtem obyvatel nad 5000), vyjmenovává stacionární zdroje, u nichž byl identifikován významný příspěvek k překročení imisního limitu a dále opatření ke snížení emisí a ke zlepšení kvality ovzduší v zóně. Programem jsou stanoveny i gesce za jednotlivá opatření. Pro dané řešené území je relevantní:

- Prioritní výstavba obchvatů měst a obcí.
- Podpora cyklistické dopravy.
- Podpora pěší dopravy.
- Zvýšení plynulosti dopravy v intravilánu.
- Omezení prašnosti výsadbou liniové zeleně.
- Podpora přeměny topných systémů v domácnostech - Instalace a využívání nových nízkoemisních či bezemisních zdrojů energie.
- Rozvoj environmentálně příznivé energetické infrastruktury, rozšiřování sítí zemního plynu a soustav zásobování tepelnou energií.
- Zpevnění povrchu nezpevněných komunikací a zvyšování podílu zeleně v obytné zástavbě.
- Mezi doporučené akce ve Zlínském kraji je zařazena výstavba obchvatu silnice I/57

**Závěr: Nakolik je to v rámci územního plánování možné, jsou tato opatření implementována a respektována jak platným ÚP Jablunka, tak i Z2ÚP v rámci plánování obchvatové komunikace, doplnění ÚSES, umístění ploch pro bydlení a ploch pro podnikání apod.**

## **2. ZHODNOCENÍ VZTAHU ÚZEMNĚ PLÁNOVACÍ DOKUMENTACE K CÍLŮM OCHRANY ŽIVOTNÍHO PROSTŘEDÍ PŘIJATÝM NA VNITROSTÁTNÍ ÚROVNI**

Ekologická problematika se v relevantních požadavcích v potřebném rozsahu promítá do krajských dokumentů a odráží se v cílech, které jsou v těchto dokumentech uvedeny.

Územní plánování je ale nástrojem pro vymezení ploch a linií daného zaměření, nikoliv nástrojem pro aplikaci opatření organizačního charakteru. Z tohoto pohledu jsou také vnímány možné aplikace cílů dokumentů uváděných v předchozí kapitole SEA.



Návrh Z2ÚP byl v předchozí kapitole konfrontován s prioritami a hlavními cíli koncepčních dokumentů pro oblast životního prostředí na národní a krajské úrovni a bylo konstatováno, že je s těmito dokumenty v souladu.

### 3. ÚDAJE O SOUČASNÉM STAVU ŽIVOTNÍHO PROSTŘEDÍ V ŘEŠENÉM ÚZEMÍ A JEHO PŘEDPOKLÁDANÉM VÝVOJI, POKUD BY NEBYLA UPLATNĚNA POLITIKA ÚZEMNÍHO ROZVOJE NEBO ÚZEMNĚ PLÁNOVACÍ DOKUMENTACE.

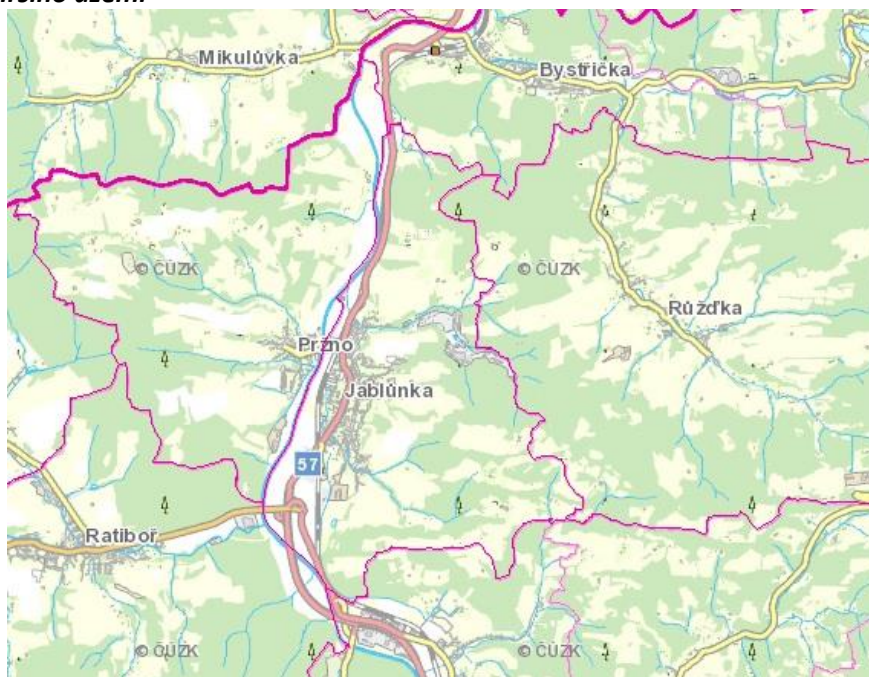
#### 3.1. Informace o současném stavu životního prostředí v dotčeném území

##### Vymezení území

Obec Jablůnka se nachází v okrese Vsetín ve Zlínském kraji, v údolí Vsetínské Bečvy zhruba 6 km severozápadně od Vsetína. Z hlediska správního leží v kraji Zlínském, okrese Vsetín. Katastrální území Jablůnka má rozlohu 8,2 km<sup>2</sup>. Nadmořská výška 324 m n. m. Počet obyvatel k 31.12.2018 byl 2030.

Obec leží zčásti v rovině na říčních náplavách Vsetínské Bečvy a zčásti na svazích vybíhajících ze západního okraje Vsetínských vrchů. Zástavba je soustředěna především podél silnice I/57, která prochází obcí severojižním směrem souběžně s tokem Vsetínské Bečvy. Do ní ústí Lýkový potok, který protéká obcí, a před ústím do Vsetínské Bečvy se do něho vlévá Drahový potok, protékající jižní částí obce.

##### Obr. č. 1 Mapa širšího území



Zdroj: <https://geoportal.kr-zlinsky.cz>

##### Statistické údaje o obyvatelstvu

		Celkem	Muži	Ženy
Počet obyvatel		2 030	1 018	1 012
v tom ve věku (let)	0-14	316	165	151
	15-64	1 316	690	626
	65 a více	398	163	235
Průměrný věk (let)		42,7	41,0	44,4

**Statistické údaje o území**

	31.12.2017	31.12.2018
Celková výměra	821,49	820,51
Zemědělská půda	424,8	426,6
Orná půda	195,69	194,71
Chmelnice	-	-
Vinice	-	-
Zahrada	26,65	26,63
Ovocný sad	2,39	2,39
Trvalý travní porost	200,06	202,86
Nezemědělská půda	396,69	393,92
Lesní pozemek	225,36	225,4
Vodní plocha	7,59	7,59
Zastavěná plocha a nádvoří	26,68	26,73
Ostatní plocha	137,06	134,2

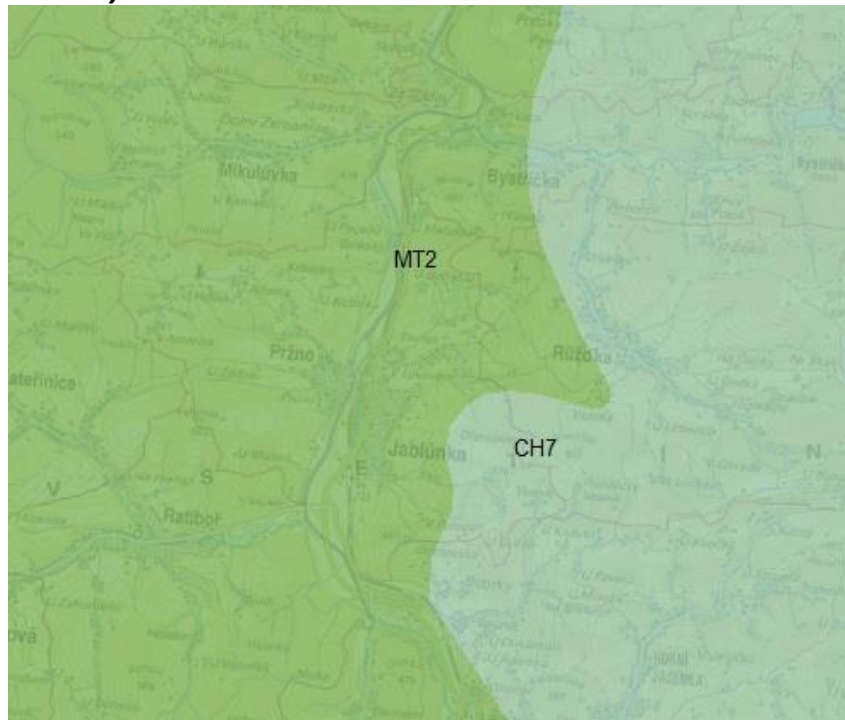
**Zdroj:** <https://obec/jablunka>, [www.wikipedia.cz](http://www.wikipedia.cz), [www.csu.cz](http://www.csu.cz)

**Klimatické poměry**

Dle Quitta leží část katastrálního území v mírně teplé klimatické oblasti MT 2 (západní část), východní vyšší polohy náleží oblasti chladné CH7.

**Vybrané klimatické charakteristiky (převzato z QUITT, 1971)**

klimatická charakteristika	klimatická oblast MT 2	klimatická oblast CH7
Počet letních dnů	20-30	10-30
Počet dnů s průměr. tepl. 10 °C a více	140-160	120-140
Počet mrazových dnů	110-130	140-160
Počet ledových dnů	40-50	50-60
Prům. teplota v lednu (°C)	-3 až -4	-3 až -4
Prům. teplota v červenci (°C)	16-17	15-16
Prům. teplota v dubnu (°C)	6-7	4-6
Prům. teplota v říjnu (°C)	6-7	6-7
Prům. poč. dnů se srážkami 1mm a více	120-130	120-130
Srážkový úhrn ve veget. období v mm	450-500	500-600
Srážkový úhrn v zimním období v mm	250-300	350-400
Počet dnů se sněhovou pokrývkou	80-100	100-120
Počet dnů zamračených	150-160	150-160
Počet dnů jasných	40-50	40-50

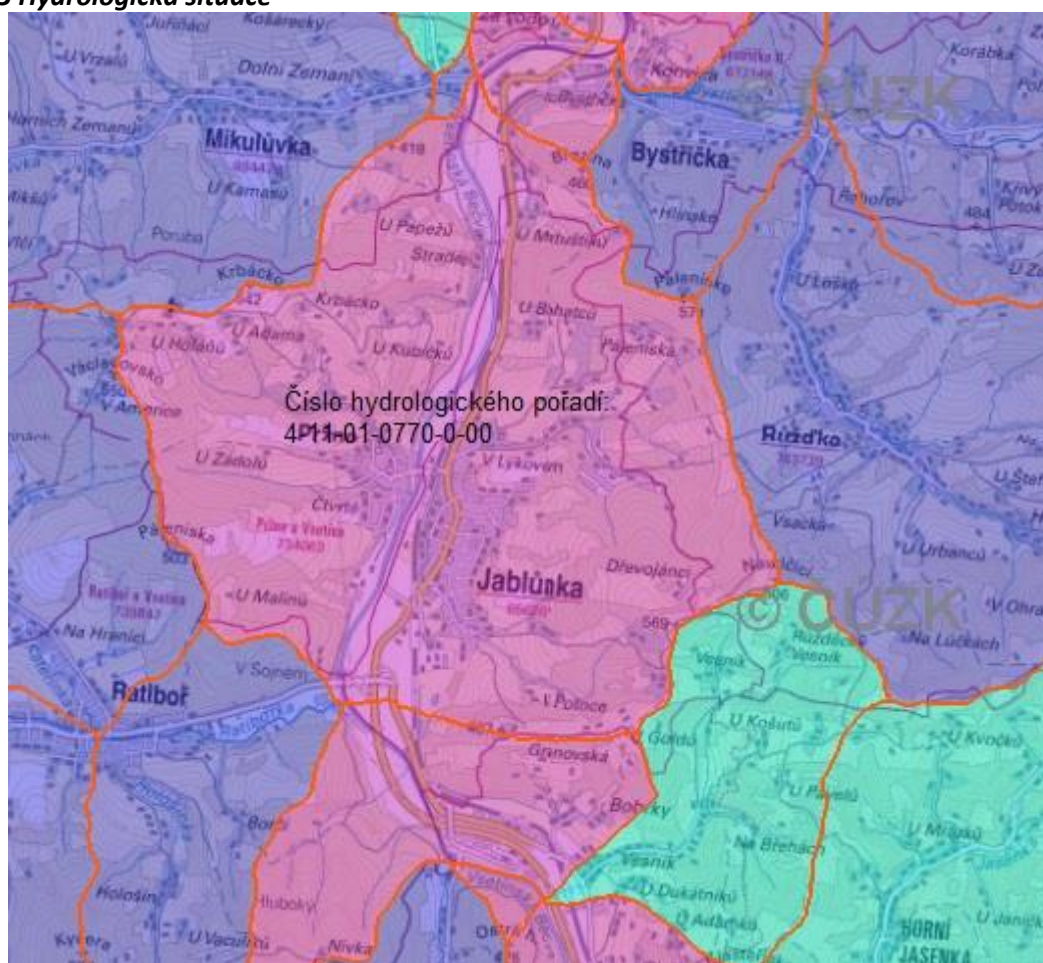
**Obrázek 2 Mapa klimatických oblastí**

Pro území jsou charakteristické poměrně vysoké srážky. Srážky se zpravidla dostavují při přechodu front, většinou při západním proudění s vlhkým atlantským vzduchem. Občas prochází územím i cyklóna, která přináší velké jednorázové objemy srážek.

### **Hydrologie**

Katastrálního území spadá do povodí řeky Morava a jejich přítoků. Hlavním vodním útvarům v oblasti je Vsetínská Bečva, nazývaná též Horní Bečva. V severní části obce Jablunka se do Vsetínské Bečvy vlévá zprava Lýkový potok. Jeho přítokem je Drahový potok, který protéká zastavěnou částí obce ve směru od jihu k severu a vlévá se zleva do Lýkového potoka cca 200 m před jeho vyústěním do Vsetínské Bečvy. Další toky v území jsou bezejmennými přítoky výše uvedených toků. Vsetínská Bečva je po celém svém vodním toku zařazena do kategorie „významný vodní tok“. Vsetínská Bečva je rovněž zařazena do tzv. „lososových vod“

Celé správní území obce leží v Chráněné oblasti přirozené akumulace vod Vsetínské vrchy. Situace povodí 4. řádu je uvedena na následujícím obrázku.

**Obrázek 3 Hydrologická situace**

Kvalitu vody ve Vsetínské Bečvě pravidelně sleduje ČHMÚ na profilu Valašské Meziříčí - 64,7 km, č. profilu 3664. Mimo sledované území. V řešeném území je hodnocení stavu povrchových vod vázaný na Vsetínskou Bečvu:

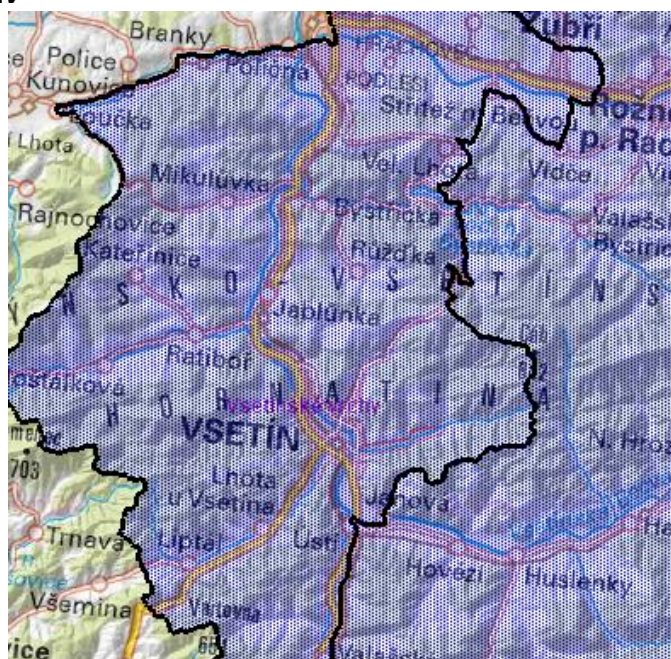
Chemický stav povrchových vod – nedosažení dobrého stavu /v ukazatelích benzo(a)pyren, fluoranten, benzo[b]fluoranten, benzo[k]fluoranten, benzo[ghi]perylene)/.

Ekologický stav povrchových vod hodnocen jako dobrý.

Území nenáleží k zranitelným oblastem ve smyslu Nařízení vlády č. 103/2003 Sb. a Směrnici 91/676/EHS k ochraně vod před znečištěním dusičnany ze zemědělských zdrojů (Nitrátová směrnice).

Celé území leží v ochranném pásmu vodních zdrojů Valašské Meziříčí povrchový zdroj Vsetínská Bečva (OVLHZ-vod.13964/1978-233, 11.09.1978)

Podél páteřního toku Vsetínské Bečvy je stanoveno záplavové území (Q5 až Q100). Aktivní záplavové území je vymezeno v jižní hraniční části ř. km Ratibořky 0,000 – 9,959.

**Obrázek 4** Záplavové území Vsetínské Bečvy**Obrázek 5** Zákres CHOPAV

Zdroj: <http://geoportal.gov.cz/web/quest/map?openNode=Orthoimagery&keywordList=inspire>  
<https://heis.vuv.cz/>

### Hydrogeologie lokality

Podle hydrogeologické rajonizace (Olmer-Herrmann-Kadlecová-Prchalová et al. 2006) území náleží do hydrogeologického rajónu č. 3221 Flyš v povodí Bečvy, skupina rajónů flyšové sedimenty a geologická jednotka Sedimenty paleogénu a křída Karpatské soustavy.

Pro tento rajón je charakteristickými kolektorskými horninami jílovcem a slínovcem uvnitř flyšové sedimentace s průlinovo-puklinovou propustností. Transmisivita je nízká <0,0001, mineralizace 0,3 – 1 g.l<sup>-1</sup>, chemický typ Ca-Na-HCO<sub>3</sub>.

Z hlediska jímání podzemních vod jsou vhodné především fluviální sedimenty.

**Zdroj:** <https://heis.vuv.cz>

## **Geomorfologie a geologie**

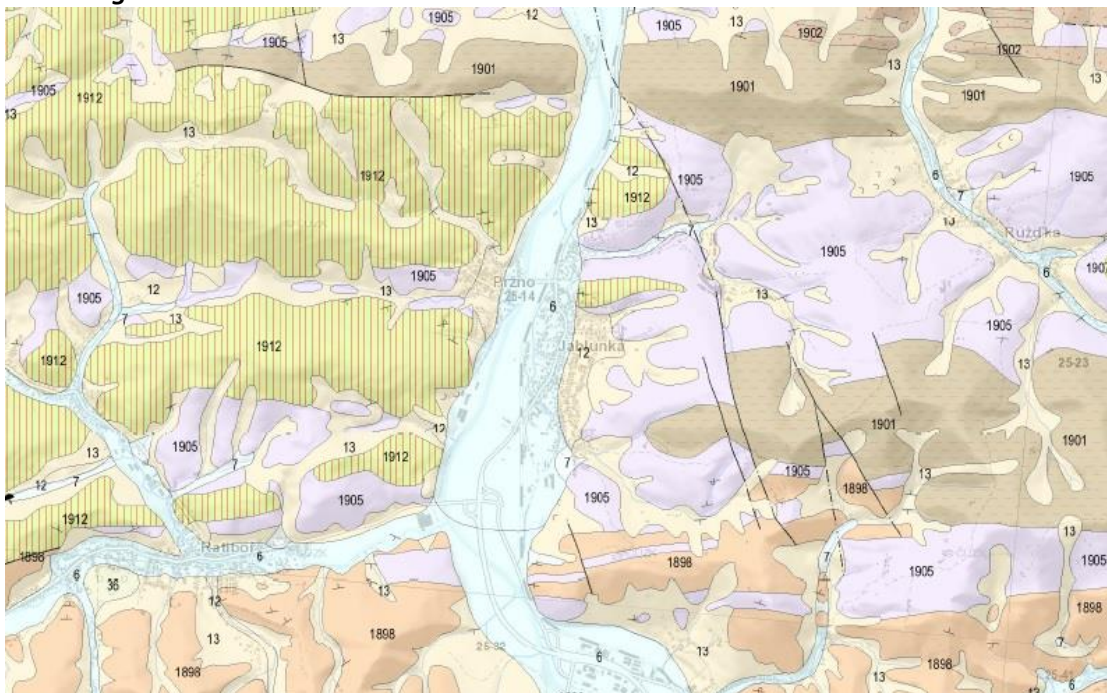
### *Geologické poměry*

Studovaná oblast leží ve Vnějších Západních Karpatech, tvořené mohutným sledem flyšových hornin alpského akrečního klínu. Flyšové pásmo je tvořeno dvěma skupinami příkrovů, vnější krosněnskou skupinou příkrovů a vnitřní magurskou skupinou příkrovů. Krosněnská skupina se dělí na pouzdřanskou, ždánicko-podslezskou a slezskou jednotku (od podloží k nadloží). Magurská skupina příkrovů se člení na račanskou, bystrickou a bělokarpatskou jednotku.

Vymezené území náleží k račanské jednotce, která zahrnuje zhruba stejně staré sledy (jura až eocén).

Dominantní jsou paleogenní sledy soláňského, belovežského, podružně zlínského souvrství. Soláňské souvrství reprezentuje dvě facie: facie s převahou středně rytmického flyše a facie s převahou hrubě lavicovitých pískovců a skluzových slepenců s olistolity. Výraznou jednotkou je belovežské souvrství, vyznačující se drobně rytmickým flyšem s pestře zbarvenými jílovcem. Odráží období relativního klidu v hlubokovodnějším prostředí. Nejmladší stratigrafickou jednotkou magurských příkrovů je zlínské souvrství, které je faciálně silně rozrůzněné. Kvartér je budován především nezpevněnými sedimenty deluviálními nebo deluviofluviálními.

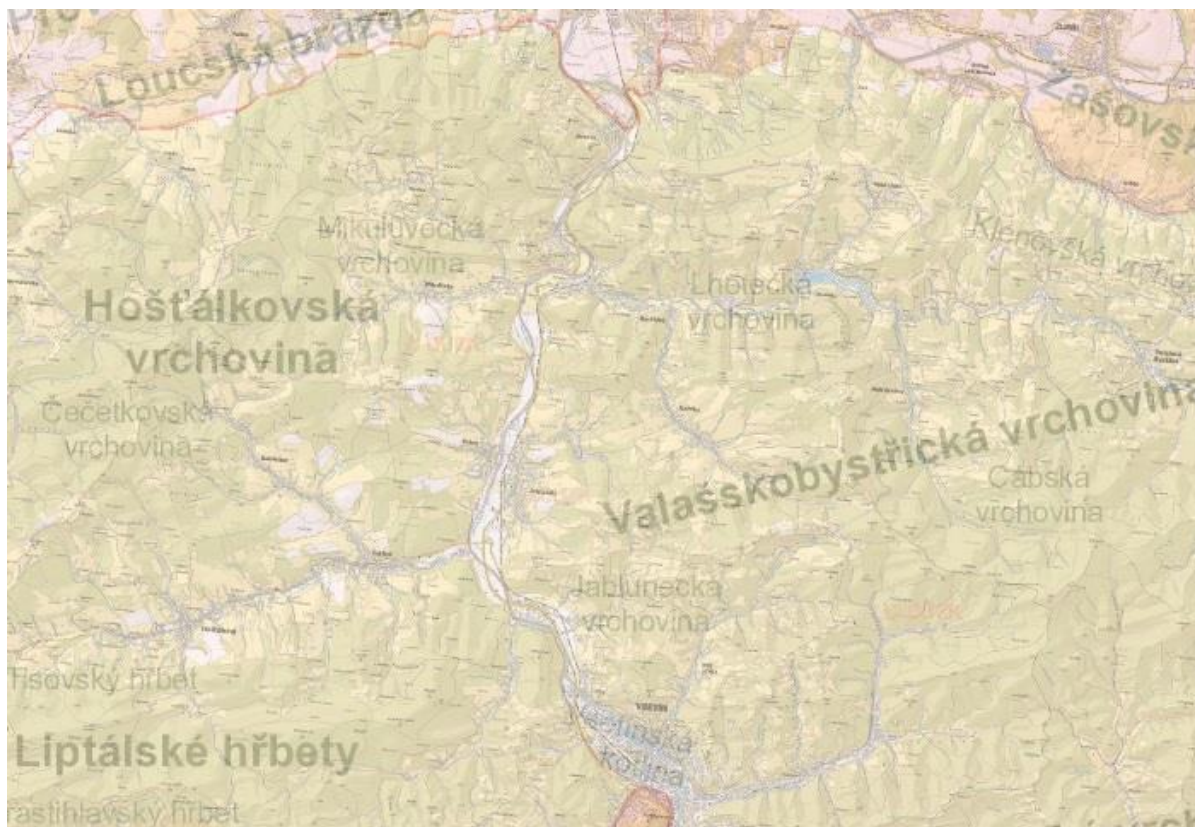
### **Obrázek 6 Geologická stavba území**



**Zdroj:** [http://geologie.vsb.cz/reg\\_geol\\_cr/10\\_kapitola.htm](http://geologie.vsb.cz/reg_geol_cr/10_kapitola.htm), [www.geology.cz](http://www.geology.cz)

Geomorfologicky náleží sledované území:

- Soustavě: Vnější Západní Karpaty
- Podstavě: Západní Beskydy
- Celku: Hostýnsko – vsetínská hornatina
- Podcelku: Hostýnské vrchy a Vsetínské vrchy
- Okrsku: Liptálské hřbety, Valašskobystřická vrchovina a Hošťálkovská vrchovina



Zdroj: <https://geoportal.cuzk.cz>; <http://webgis.nature.cz/mapomat/>

### Ložiska nerostných surovin

Ložiska nerostných surovin nejsou v řešeném území evidována.

### Poddolované oblasti a sesuvná území

Pro posuzované území je charakteristická malá stabilita z pohledu svahových deformací. Snadno vznikají sesuvy, například v bocích údolí vodních toků a umělých zářezech. V území jsou registrovány potenciální i aktivní sesuvy.

#### **Registrační sesuvy plošné:**

Klíč	Katastr	Obec	Klasifikace	aktivita	stav
6677	Jablůnka	Jablůnka	sesuv	aktivní	suchý
6831	Jablůnka	Jablůnka	sesuv	potenciální	zamokřený
6834	Jablůnka, Růžďka	Jablůnka	sesuv	potenciální	zamokřený
6844	Jablůnka	Jablůnka	sesuv	potenciální	suchý
6490	Jablůnka	Jablůnka-Vesník	sesuv	aktivní	jezířka
6710	Jablůnka	Bystřička	sesuv	aktivní	zamokřený
6818	Jablůnka	Jablůnka	sesuv	potenciální	zamokřený
2168	Jablůnka	Jablůnka	sesuv	aktivní	zamokřený
2171	Jablůnka	Jablůnka	sesuv	potenciální	suchý
6820	Jablůnka, Růžďka	Růžďka	sesuv	aktivní	suchý
6197	Jablůnka	Jablůnka	sesuv	aktivní	suchý
2180	Jablůnka	Jablůnka	sesuv	potenciální	suchý
6676	Jablůnka	Jablůnka	sesuv	potenciální	zamokřený

2149	Jablůnka	Pržno	sesuv	potenciální	suchý
2170	Jablůnka	Jablůnka	sesuv	potenciální	zamokřený
2173	Jablůnka	Jablůnka	sesuv	potenciální	suchý
6488	Jablůnka, Růžďka	Jablůnka-Vesník	sesuv	potenciální	zamokřený
6489	Jablůnka	Jablůnka-Vesník	sesuv	aktivní	zamokřený
2167	Jablůnka	Jablůnka	sesuv	potenciální	suchý
2174	Jablůnka	Jablůnka	sesuv	potenciální	suchý
6487	Jablůnka	Jablůnka	sesuv	aktivní	suchý
6678	Jablůnka	Jablůnka	sesuv	aktivní	suchý
6822	Jablůnka	Jablůnka-Vesník	sesuv	aktivní	suchý
6823	Jablůnka, Jasenka, Vsetín	Vsetín	sesuv	aktivní	zamokřený

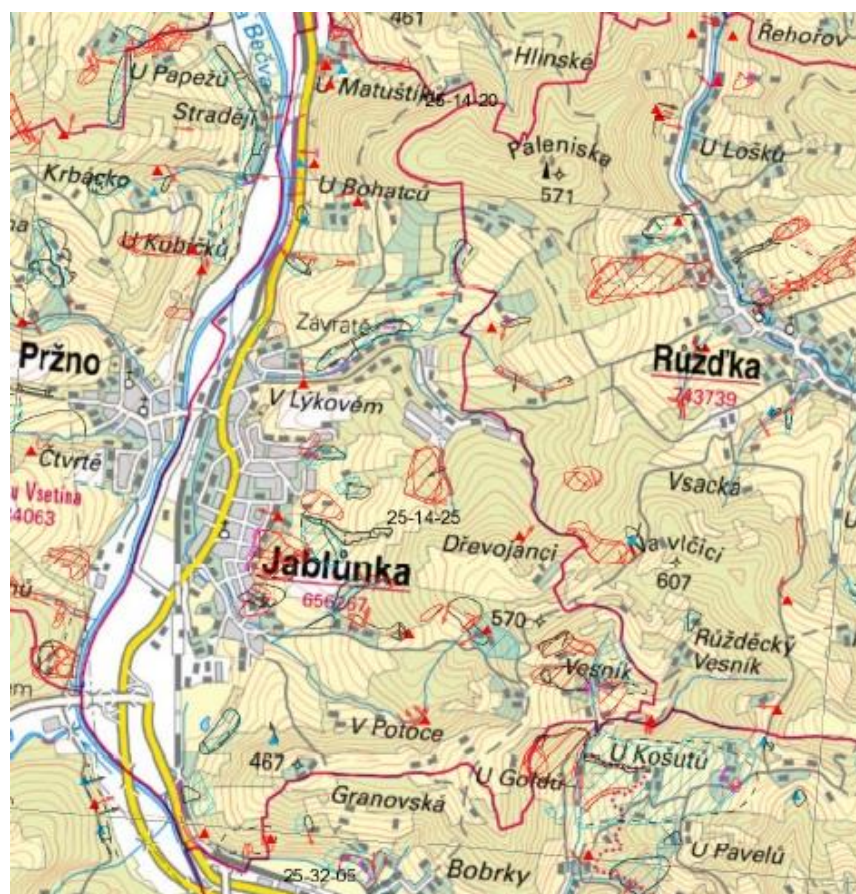
**Mapové nestability plošné**

Pořadí na listu 1	List 1 ZM10	Aktivita	Podskupina	Katastr	Plocha v m2
11	25-14-25	dočasně uklidněné	Sesuvy	Jablůnka	8565.744288
13a	25-14-25	aktivní	Sesuvy	Jablůnka, Růžďka	40792.824314
14a	25-14-25	dočasně uklidněné	Sesuvy	Jablůnka	20689.430816
14b	25-14-25	aktivní	Sesuvy	Jablůnka	8535.094652
15	25-14-25	aktivní	Sesuvy	Jablůnka	27708.066345
16a	25-14-25	dočasně uklidněné	Rozvolnění a ploužení	Jablůnka	29349.617303
16b	25-14-25	aktivní	Sesuvy	Jablůnka	2319.975939
17a	25-14-25	aktivní	Sesuvy	Jablůnka, Vsetín	15786.693043
17b	25-14-25	dočasně uklidněné	Sesuvy	Jablůnka, Vsetín	65262.236142
18a	25-14-25	aktivní	Sesuvy	Jablůnka	2224.238819
18b	25-14-25	dočasně uklidněné	Rozvolnění a ploužení	Jablůnka	20833.456002
18c	25-14-25	dočasně uklidněné	Rozvolnění a ploužení	Jablůnka	6840.916459
27a	25-14-25	aktivní	Sesuvy	Jablůnka	7601.194538
27b	25-14-25	dočasně uklidněné	Sesuvy	Jablůnka	18601.713376
28a	25-14-25	dočasně uklidněné	Sesuvy	Jablůnka	14409.614286
28b	25-14-25	aktivní	Sesuvy	Jablůnka	1073.100975
30a	25-14-25	dočasně uklidněné	Sesuvy	Jablůnka, Růžďka	12687.986963
30b	25-14-25	aktivní	Sesuvy	Jablůnka, Růžďka	2431.070167
32a	25-14-25	aktivní	Rozvolnění a ploužení	Jablůnka	39937.282087
32b	25-14-25	aktivní	Sesuvy	Jablůnka	7847.237076
41	25-14-25	dočasně uklidněné	Sesuvy	Jablůnka	8203.323052
57	25-14-25	dočasně uklidněné	Sesuvy	Jablůnka	41493.62867
57a	25-14-20	aktivní	Sesuvy	Jablůnka	3187.203514
57b	25-14-20	aktivní	Rozvolnění a ploužení	Jablůnka	3508.605513
59	25-14-25	dočasně uklidněné	Sesuvy	Jablůnka	4073.094159
61	25-14-25	aktivní	Sesuvy	Jablůnka	6573.043891
62a	25-14-25	aktivní	Sesuvy	Jablůnka	36352.030326
62b	25-14-25	aktivní	Sesuvy	Jablůnka	14001.846351
62c	25-14-25	aktivní	Sesuvy	Jablůnka	847.157916



62d	25-14-25	dočasně uklidněné	Sesuvy	Jablůnka	24147.119523
63a	25-14-25	dočasně uklidněné	Sesuvy	Jablůnka	14813.113671
63b	25-14-25	aktivní	Sesuvy	Jablůnka	3161.487041
63c	25-14-25	dočasně uklidněné	Sesuvy	Jablůnka	7358.293088
64	25-14-25	uklidněné	Sesuvy	Jablůnka	32759.032631
66a	25-14-25	dočasně uklidněné	Sesuvy	Jablůnka	10328.804241
68	25-14-25	dočasně uklidněné	Sesuvy	Jablůnka	28622.496139
69a	25-32-05	uklidněné	Sesuvy	Jablůnka, Vsetín	39488.925763
69b	25-32-05	aktivní	Sesuvy	Jablůnka, Vsetín	5318.535755
69c	25-32-05	aktivní	Sesuvy	Jablůnka	937.538787
69d	25-32-05	aktivní	Sesuvy	Jablůnka	1620.810419
72	25-14-25	aktivní	Sesuvy	Jablůnka	7838.990358
75	25-14-25	dočasně uklidněné	Sesuvy	Jablůnka	7766.844215

Obrázek 7 Svahové nestability

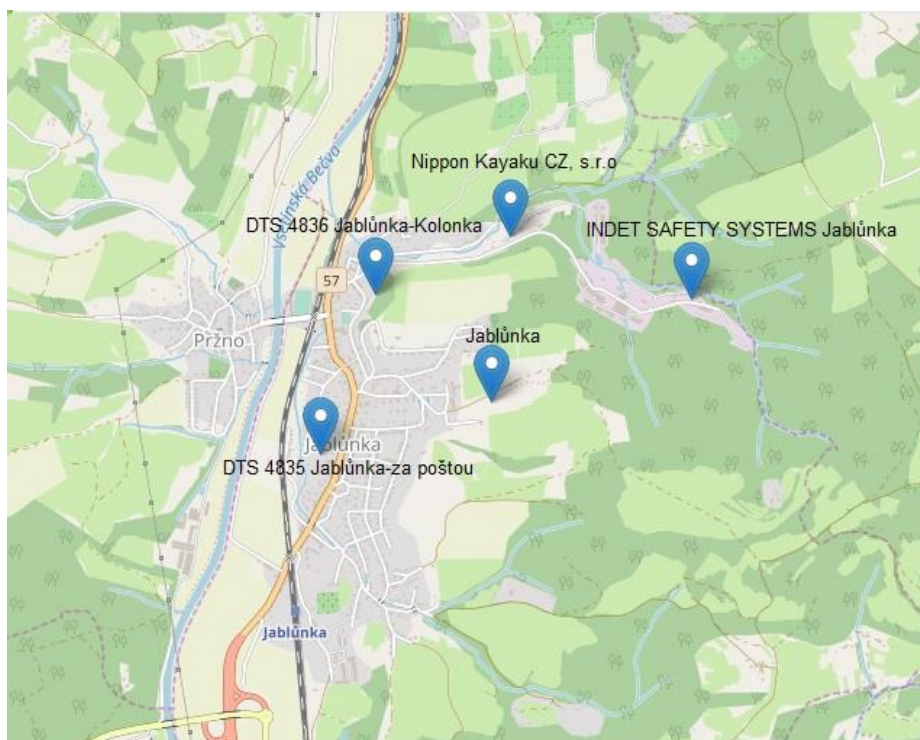


Zdroj: [https://mapy.geology.cz/svahove\\_nestability](https://mapy.geology.cz/svahove_nestability)

**Staré ekologické zátěže**

V řešeném území se nacházejí evidované staré ekologické zátěže:

Název lokality	Typ	Typ původce znečištění	povrchové vody	podzemní vody	zeminy	Kategorie priority
Jablůnka	skládka TKO,2	jiné	kontaminace nezjištěna	kontaminace nezjištěna	kontaminace nezjištěna	N0.0
Nippon Kayaku CZ, s.r.o.	neznámo,1	neznámo				N0.0
INDET SAFETY SYSTEMS Jablůnka	neznámo,1	neznámo				N0.0
DTS 4836 Jablůnka-Kolonka	neznámo,1	výroba a distribuce elektrické energie	kontaminace nezjištěna	kontaminace nezjištěna	NEL,PCB	N2.0
DTS 4835 Jablůnka-za poštou	neznámo,1	výroba a distribuce elektrické energie	kontaminace nezjištěna	kontaminace nezjištěna	NEL	N2.0

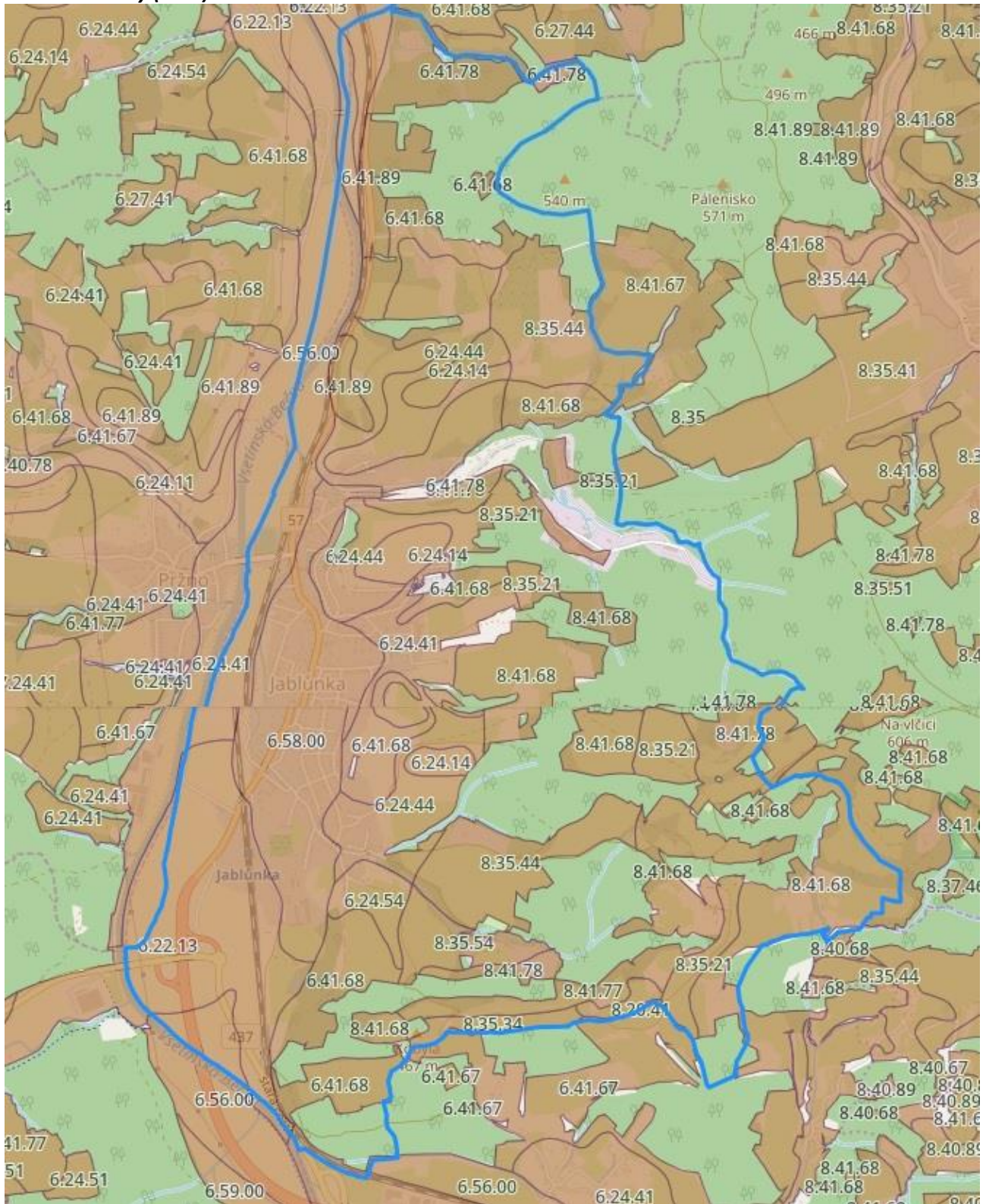
**Obrázek 8 Staré ekologické zátěže**

Zdroj: <https://www.sekm.cz>

**Půdy**

Přehledná situace je uvedena na následujícím obrázku.

**Obrázek 9 Půdy (BPEJ) v řešeném území**



V území jsou zastoupeny tyto hlavní půdní jednotky:

22 Půdy jako předcházející hlavní půdní jednotka (dále jen "HPJ") 21 na mírně těžších substrátech typu hlinitý písek nebo písčité hlína s vodním režimem poněkud příznivějším než předcházející.

24 Kambizemě modální eubazické až mezobazické i kambizemě pelické, včetně slabě oglejených variet, z přemístěných svahovin karbonáto-silikátových hornin - flyše a kulmských břidlic, středně těžké až těžké, až středně skeletovité, se střední vododržností.

35 Kambizemě dystrické, kambizemě modální mezobazické, kryptopodzoly modální, včetně slabě oglejených variet, na všech zpevněných půdotvorných substrátech, středně těžké, bez skeletu až středně skeletovité, vláhově příznivé až mírně převlhčené, v mírně chladném klimatickém regionu

41 Půdy se sklonitostí vyšší než 12 stupňů, zrnitostně středně těžké až velmi těžké, s různou skeletovitostí, s poněkud příznivějšími vláhovými poměry.

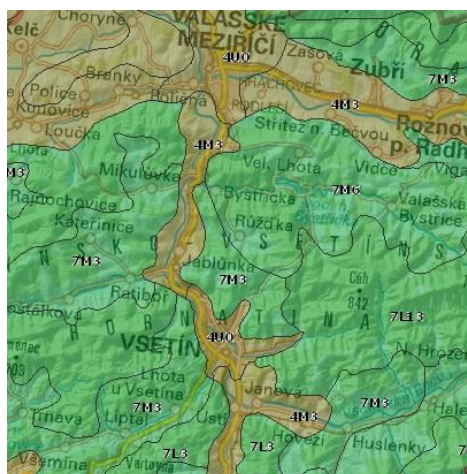
58 Fluvizemě glejové a oglejené na nivních uloženinách (> 0,7 m), popřípadě s podlozím teras, středně těžké nebo středně těžké lehčí (výjimečně i lehké), bez skeletu až slabě skeletovité, hladina vody níže 1 m, vláhové poměry nepříznivé.

**Zdroj:** <https://bpej.vumop.cz/>

### Krajina

Reliéf je tvořen vysokými, ale zaoblenými horskými hřbety Vizovických a Vsetínských vrchů a Javorníků protaženými ve směru VSV - ZJZ. Hřbety mají řadu velkých bočních rozsoch. Mezi těmito hřbety jsou vyvinuta široká údolí (Vsetínská a Rožnovská Bečva, Senice), časté jsou kotliny podél říčních toků. Přítoky stékající z hřbetů mají naopak údolí zaříznutá a asi 150 - 200 m hluboká. Na pískovcové vrstvy zejména ve Vsetínských vrších se váže řada skalních útvarů (např. na Klenově u přehrady Bystřička, Medůvka). Charakteristické jsou šterkové nivy toků, časté jsou sesuvy. Dle výškové členitosti má reliéf charakter převážně ploché (výjimečně až členité) hornatiny s členitostí 300 - 450 (-480) m. Pouze kotlinovitá údolí mají charakter členité vrchoviny s členitostí 200 - 300 m. Nejnižším. Typická nadmořská výška bioregionu v ČR je 360 - 920 m. (citace: Biogeografické členění ČR - Culek Martin charakteristika bioregionu).

Typologie české krajiny z hlediska jejich přírodních, socioekonomických a kulturně historických vlastností je hodnocena s použitím třech rámcových krajinných typologických řad (Rámcové krajinné typy, Löw a kol., 2006):



**Obrázek 10** Typologie krajiny

- rámcové typy sídelních krajin
  - o 4. Vrcholně středověká sídelní krajina Karpatika Západní část – páteřní oblast sídelního tvaru) s charakteristikou:
    - tvoří ji 3. a většina 4. vegetačního stupně
    - sídelní typy vesnic v jižní části jsou tvořeny návesními (a návesními ulicovými) vesnicemi s pravou traťovou plužinou, v severní části, od Moravské brány na sever, vesnicemi řadovými se záhumenicovou plužinou,
    - oblast je typická pestrá skladbou původních typů domů) – od hliněných na jihu přes moravský roubený dům moravského Valašska po dům slezského pomezí,
    - jde o oblast nepřetržitě osídlenou od vrcholného středověku, tj. od 13. a 14. Století
    - v reliéfu plošně převládají členité pahorkatiny,
    - typ je tvořen v drtivé většině lesoplní krajinou, lesní a polní krajina tvoří pouze enklávy.
  - o 7. Novověká sídelní krajina Karpatika – převládající zbývající část území s charakteristikou:
    - typ je tvořen krajinou Karpatika z části ve 4. a dále ve vyšších vegetačních stupních,
    - typickými sídelními typy vesnic jsou valašské řadové a řetězové vsi s dělenými záhumenicemi, typicky doplněné rozptýleným osídlením osamělých dvorců s plužinou úsekovou ve vyšších polohách,
    - typ je z hlediska kulturních okruhů klasicky vyhraněn v roubených typech domů moravského Valašska a góralského typu na Těšínsku,
    - jde o oblast osídlenou až v novověku, tj. nejdříve od 16. století,
    - v georeliéfu silně převažují hornatiny, nižší polohy částečně náležejí k členitým vrchovinám,
    - v typu je zastoupena především krajina lesní.
- rámcové typy využití krajin
  - o M. Lesozemědělské krajiny s charakteristikou:
    - Z pohledu vnitřní struktury se jedná o heterogenní, přechodový krajinný typ, charakteristický střídáním lesních a nelesních stanovišť. Zastoupení ploch porostlých dřevinnou vegetací kolísá mezi 10 % až 70 %. Krajiny mají charakter převážně polootevřený.
- rámcové typy georeliéfu krajin
  - o 3. Krajiny vrchovin Karpatika
  - o 6. Krajiny hornatin

**Zdroj: <https://geoportal.gov.cz>; Typologické členění krajin České republiky, Jiří Löw, Jaroslav Novák, Urbanismus a územní rozvoj – ročník XI – číslo 6/2008.**

#### Biogeografie, fauna, flóra

##### **a) biogeografie**

Podle Biogeografického členění České republiky (Culek, 1996) se zájmové území nachází ve Vsetínském bioregionu č. 3.9, který leží v západokarpatské podprovincii, která je součástí biogeografické provincie středoevropských listnatých lesů.

Sledované území leží převážně ve 4. vegetačním stupni (bukový). Osa území podél vodního toku Vsetínské Bečvy je tvořena biochorou typu 4 Nk, tj. široké kamenité nivy, kde dominantu potenciální přirozené vegetace tvoří křovité vrbiny svazu Salicion – eleagno daphnoidis.

V katastrálním území dominují biochory:

- 4SK svahy na pískovém flyši,

- 4SC svahy na jílovém vápnitém flyši,
- 4VC vrchoviny na vápnitém flyši
- okrajově též 4VK vrchoviny na flyšových pískovcích.

Pro tyto biochory je charakteristická následující skladba přirozené potenciální vegetace, tj. rostlinný pokryv, který by se zde vytvořil za předpokladu

vyloučení jakékoliv další činnosti člověka:

- 4SK - květnaté kyčelnicové bučiny (Dentario enneaphylli – Fagetum)
- 4SC - ostřicové bučiny (Carici pilosae – Fagetum), ve vyšších polohách kyčelnicové bučiny (Dentario enneaphylli – Fagetum)
- 4VC – dominantním typem potenciální vegetace jsou květnaté kyčelnicové bučiny (Dentario enneaphylli – Fagetum) s jedlí, přecházející na okrajích pohoří v ostřicové bučiny (Carici pilosae – Fagetum),
- 4VK – dominují kostřavové bučiny (Festuco altissimae - Fagetum), květnaté kyčelnicové bučiny (Dentario enneaphylli – Fagetum), součástí přirozených lesů byla i jedle.

**Zdroj: Vyhodnocení vlivu územního plánu Jablůnka na životní prostředí zpracované dle přílohy k Zákonu č. 183/2006 Sb., o územním plánování a stavebním řádu, Ing. Marie Skybová, Ph.D., 2011.**

Fytogeograficky spadá území do oblasti Mesophyticum, okrsku Karp. M., obvodu Mesophyticum carpaticum.

**Zdroj: <http://webgis.nature.cz/mapomat/>**

**Zdroj: <http://geoportal.gov.cz/web/guest/map?openNode=Orthoimagery&keywordList=inspire>**

### c) flóra

Vegetační stupně (Skalický): (suprakolinní) - submontánní až montánní.

Potenciálně zcela převažují květnaté bučiny (Dentario enneaphylli-Fagetum, Dentario glandulosae-Fagetum a lokálně i Melico-Fagetum), které kontaktují s porosty jedlobučin až květnatých jedlin (Galio-Abietion), některé ochuzené porosty však mají bližší vztahy k podhorským acidofilním bučinám (Luzulo-Fagetum). V nejvyšších polohách hlavního hřebene Vsetínských vrchů (západně od Vysoké a v okolí Velkého Javorníku) jsou jen maloplošně acidofilní horské bučiny (Calamagrostio villosae-Fagetum). Lokálně jsou vyvinuty suťové lesy, v kontaktu hájů (Aceri-Carpinetum), na svazích údolí vzácně i Arunco-Aceretum. Do svahů rozevřených údolí pronikají háje (Carici pilosae-Carpinetum). V zaříznutých údolích jsou maloplošně vyvinuty luhy asociace Carici remotae-Fraxinetum. Podél říčních toků se nacházejí lemy vrbových porostů ze svazu Salicion eleagni, na malých tocích pak vrbové křoviny ze svazu Salicion triandrae.

Přirozenou náhradní vegetaci tvoří rozšířené smilkové louky a pastviny (Cynosurion a Violion caninae), na úživných substrátech obohacené o mnohé orchideje; pouze v okolí Velkého Javorníka jsou karpatské květnaté horské louky (Nardo-Agrostion tenuis); ploché hřebeny chudých kamenitých půd provázejí lemy brusnicovýchkeříků (Vaccinion). Na hlubších půdách jižních svahů vystupují dosti vysoko (600 m) druhově bohaté travobylinné pastvinné louky svazu Cirsio-Brachypodion pinnati (blízké asociaci Brachypodio-Molinietum); v nižších polohách květnaté lesní lemy Trifolion medii. Křoviny náležejí svazu Prunion spinosae. Na vlhkých místech se setkáváme s vegetací svazu Calthion, ojedinele i s rašelinnými loukami svazu Caricion fuscae a zbytky bezkolencových luk (Molinion).

Flóra je dosti pestrá, s četnými druhy karpatského migrantu, obecně rozšířenými ve východní části ČR, jako jsou svízele potoční (Galium rivale), kakost hnědočervený (Geranium phaeum), svízele lysá (Cruciata glabra),

pryšec mandloňovitý (*Tithymalus amygdaloides*), kyčelnice žláznatá (*Dentaria glandulosa*), zapallice žluťochovitá (*Isopyrum thalictroides*), kuklík potoční (*Geum rivale*), zvláštností jsou mezní výskyty druhů chrpáměkká (*Cyanus mollis*) a řepíček trojlistý (*Auremonia agrimonoides*). Subtermofyty jsou řidší, roste zde ještě např. prvosenka jarní (*Primula veris*), tužebník obecný (*Filipendula vulgaris*), černohlávek velkokvětý (*Pru-nella grandiflora*), okrajově i kakost krvavý (*Geranium sanguineum*). Zastoupeny jsou druhy submediterán-ní, jako zvonek hadincovitý (*Campanula cervicaria*), bílojetel bylinný (*Dorycnium herbaceum*), ptačí zob obecný (*Ligustrum vulgare*), submediteránně-subatlantské, např. pcháč bezlodyžný (*Cirsium acaule*), i subatlantské, mezi nimi bezosetka štětinovitá (*Isolepis setacea*). Ze zajímavějších druhů jsou přítomny střešníčník pantoflíček (*Cypripedium calceolus*), krušík bahenní (*Epipactis palustris*) a tolije bahenní (*Parnassia palustris*).

#### d) fauna

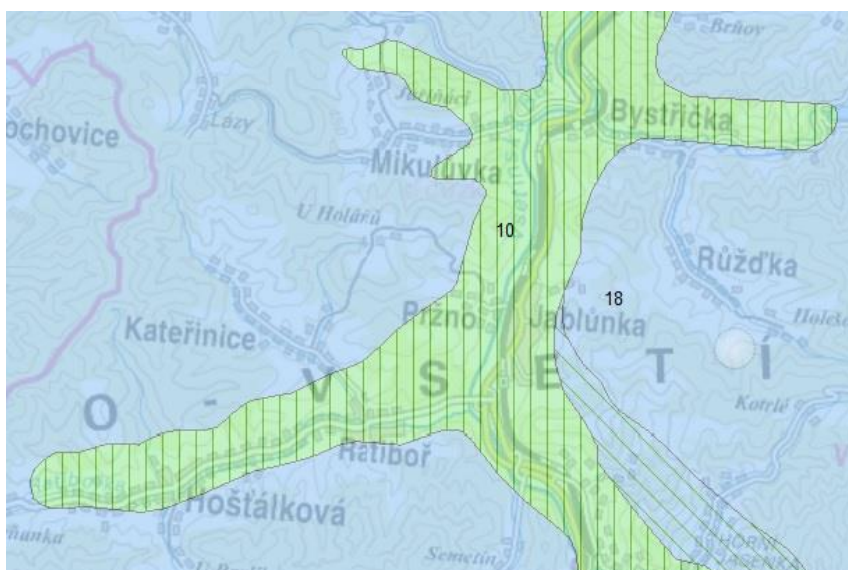
V bioregionu je zastoupena ochuzená karpatská horská fauna, přecházející níže v ochuzenou faunu pahorkatin. Tekoucí vody patří do pásma pstruhového, na Bečvě i lipanového pásma, na dolním toku (v rámci bioregionu) s prvky pásma pstruhového

Významné druhy - Savci: ježek východní (*Erinaceus concolor*), rejsek horský (*Sorex alpinus*), plch lesní (*Dryomys nitedula*). Ptáci: tetřev hlušec (*Tetrao urogallus*), strakapoud bělohřbetý (*Dendrocopos leucotos*), datlík tříprstý (*Picoides tridactylus*), kos horský (*Turdus torquatus*), lejsek malý (*Ficedula parva*), ořešník kropenatý (*Nucifraga caryocatactes*). Obojživelníci: mlok skvrnitý (*Salamandra salamandra*), kuňka žlutobřichá (*Bombina variegata*). Měkkýši: vřetenatka *Vestia ranojevici*, řasnatka žebertaná (*Macrogastra latestriata*), trojzubka sametová (*Causa holosericea*), vřetenovka rovnoustá (*Cochlodina orthostoma*), skalnice kýlnatá (*Helicigona lapicoda*). Hmyz: kobylička *Polysarcus denticauda*, saranče *Pseudopodisma fieberi*, *Arcyptera fusca*, okáč *Lasiommata petropolitana*, střešníčnick *Carabus obsoletus*.

**Zdroj: citace Biogeografické regiony České republiky, Martin Culek, Vít Grulich, Zdeněk Laštůvka, Jan Divíšek, Masarykova univerzita Brno, 2013**

Podle mapy přirozené vegetace, páteřní oblast podle vodního toku Vsetínské Bečvy spadá do 10 Karpatská ostřicová dubohabřina (*Carici pilote – Carpinetum*); převládající zbývající část do 18 Bučiny s kyčelní devítilistou (*Dentario ennaaphylli – Fagetum*).

#### Obrázek 11 Potenciální přirozená vegetace



Zdroj: <http://webgis.nature.cz/mapomat/>

### Zvláště chráněná území

V zájmovém území nejsou vyhlášena žádná maloplošná ani velkoplošná chráněná území kromě přírodní památky Nad Jasnou, která je současně EVL.

#### Natura 2000.

V území se nachází EVL Nad Jasnou (přírodní památka), rozkládající se v jižní části řešeného území. Jedná se o lesní pěnovecové prameniště. Vyhlášení přírodní památky Nad Jasnou bylo provedeno v rámci zřizování územní ochrany evropsky významné lokality Nad Jasnou (kód CZ0724121, rozloha 738,5750 ha) jako součást soustavy území Natura 2000 v České republice.



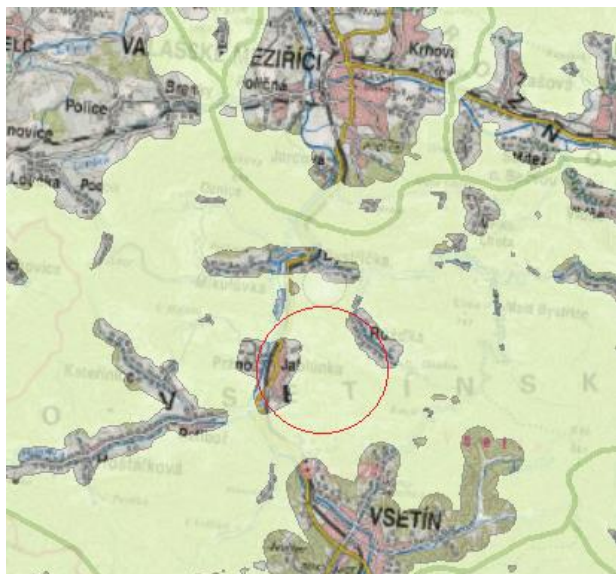
**Památné**: Zdroj: <http://webgis.nature.cz/mapomat/>; <https://nature.hyperlink.cz>

nejsou v řešeném území evidovány.

### **Migrační koridory**

Jablunka spadá do migračně významných území.





Zdroj: <http://webgis.nature.cz/mapomat/>

### Významné krajinné prvky (VKP)

Významnými krajinnými prvky (VKP) jsou dle ustanovení § 3 písm. b) zákona č. 114/1992 Sb., v platném znění: lesy, rašeliniště, vodní toky, rybníky, jezera, údolní nivy, resp. jiné části krajiny zaregistrované podle § 6 výše citovaného zákona.

V řešeném území se vyskytuje řada z těchto zákonem vymezených VKP, zejména vodní plochy a lesní porosty.

### ÚSES

Územní systém ekologické stability (ÚSES) je obecně tvořen soustavou biocenter vzájemně propojených biokoridory. Principiálně je rozlišován územní systém ekologické stability ve třech úrovních – nadregionální, regionální a lokální ÚSES. Nadregionální a regionální prvky se v území přímo nevyskytují, nacházejí se severně od posuzovaného území (RBC Březina a na ně navazující RBK Chladná – Březina a Březina – Bystřička). Zákres ÚSES včetně lokální části je součástí návrhové části Z2ÚP.

Zdroj: <https://geoportal.kr-zlinsky.cz>

**Nemovitá kulturní památka, architektonicky významné stavby, místní památky**

V řešeném území se nacházejí evidovaná nemovitá kulturní památka, a to krucifix, kulturní památka rejst. č. ÚSKP 37892/8-257. Krucifix situovaný u silnice severně od obce. Na odstupňovaném kamenném podstavci z roku 1771 s kartuší se znakem rodu Illesházy je umístěn recentní železný kříž s litinovým korpusem Ukřižovaného.

Celé řešené území je považováno za území s pravděpodobnými archeologickými nálezy.

---

**3.2. Předpoklad vývoje území, pokud by nebyla uplatněna územně plánovací dokumentace.**

---

Vývoj jednotlivých složek životního prostředí bez realizace Z2ÚP se předpokládá následující:

- **Klimatologická charakteristika** – beze změny.
- **Kvalita ovzduší** – beze změny.
- **Voda povrchová, podzemní, včetně záplavových území a CHOPAV či vodních zdrojů** – beze změny.
- **Geologie, geomorfologie** – beze změny.
- **Krajinný pokryv, půdní fond** – bez realizace Z2ÚP by nedošlo k záboru půdy pro nové zastavitelné plochy.
- **Ochrana přírody** - bez realizace Z2ÚP by nedošlo k doplnění ÚSES.
- **Flóra, fauna** – beze změny.
- **Typologie krajiny** – beze změny.
- **Archeologická naleziště, historické památky** – beze změny.

#### 4. CHARAKTERISTIKY ŽIVOTNÍHO PROSTŘEDÍ, KTERÉ BY MOHLY BÝT UPLATNĚNÍM ÚZEMNĚ PLÁNOVACÍ DOKUMENTACE VÝZNAMNĚ OVLIVNĚNY.

Významné ovlivnění složek životního prostředí se předpokládá zejména v následujících oblastech:

##### 4.1 Zábor zemědělské a lesní půdy (vliv realizace ÚP bude mírně negativní z důvodu záboru ZPF)

Půdy v řešeném území spadají do klimatického regionu 8 a 6, a hlavních půdních jednotek:

24 - Kambizemě modální eubazické až mezobazické i kambizemě pelické, včetně slabě oglejených variet, z přemístěných svahovin karbonáto-silikátových hornin - flyše a kulmských břidlic, středně těžké až těžké, až středně skeletovité, se střední vododržností.

35 – Kambizemě dystrické, kambizemě modální mezobazické, kryptopodzoly modální včetně slabě oglejených variet, na břidlicích, permokarbonu, flyši, neutrálních vyvěřelých horninách a jejich svahovinách, středně těžké, až středně skeletovité, vláhově příznivé až mírně převlhčené, v mírně chladném klimatickém regionu

37 - Kambizemě litické, kambizemě modální, kambizemě rankerové a rankery modální na pevných substrátech bez rozlišení, v podorniči od 30 cm silně skeletovité nebo s pevnou horninou, slabě až středně skeletovité, v ornici středně těžké lehčí až lehké, převážně výsušné, závislé na srážkách

40 - Půdy se sklonitostí vyšší než 12 stupňů, kambizemě, rendziny, pararendziny, rankery, regozemě, černozemě, hnědozemě a další, zrnitostně středně těžké lehčí až lehké, s různou skeletovitostí, vláhově závislé na klimatu a expozici

41 - Půdy se sklonitostí vyšší než 12 stupňů, zrnitostně středně těžké až velmi těžké, s různou skeletovitostí, s poněkud příznivějšími vláhovými poměry.

56 - Fluvizemě modální eubazické až mezobazické, fluvizemě kambické, fluvizemě stratifikované, koluvizemě modální, včetně karbonátových a oglejených subtypů na nivních uloženinách (> 0,7 m), často s podložím teras, glaciofluviálních štěrkopísků, středně těžké lehčí až středně těžké, zpravidla bez skeletu až slabě skeletovité, vláhově příznivé.

58 - Fluvizemě glejové na nivních uloženinách, popřípadě s podložím teras, středně těžké nebo středně těžké lehčí, pouze slabě skeletovité, hladina vody níže 1 m, vláhové poměry po odvodnění příznivé

59 - Fluvizemě glejové a oglejené na nivních uloženinách, těžké i velmi těžké, bez skeletu až slabě skeletovité, vláhové poměry nepříznivé.

Okolí zastavěné části obce je zemědělsky využíváno. Zemědělský půdní fond zaujímá cca 40% výměry obce, zastavěné plochy představují cca 12 % a lesy se podílí cca 48 %. V rámci zemědělské půdy se uplatňují výrazně zejména trvalé travní porosty. Podrobně jsou údaje o uspořádání ZPF dle katastru nemovitostí uvedeny v následující tabulce.

ZPF celkem	422 ha	51,5% výměry
Z toho:	z toho:	k. ú. Jablunka,
		z toho:
Orná půda	198	46,8%
Louky a pastviny	195	46,2%
Sady a zahrady	29	7%

Katastrální území Jablůnka je možno rozdělit do dvou částí, které jsou z hlediska ekologické stability rozdílné. Okolí zastavěné části obce Jablůnka je zemědělsky intenzivně využíváno pouze v jihozápadní části obce a v úzkém pruhu údolí Vsetínské Bečvy (západní část katastru). Zde je zemědělský půdní fond zastoupen velkovýrobně obhospodařovanou ornou půdou na erozně neohrožených plochách (říční niva). Zemědělské využití v jihozápadní části však bylo značně omezeno v důsledku výstavby mimoúrovňového křížení I/57 s II/437. S plánovaným prodloužením výstavby I/57 dále údolím Bečvy dojde k dalšímu značnému omezení velkozemědělského obhospodařování. Jedná se o neurbanizovanou plochu obce s malým zastoupením zeleně v krajině, případně o plochy zcela bez vegetace, které je možno charakterizovat jako plochy ekologicky málo stabilní až nestabilní.

Naopak východní (převážná) část katastru se vyznačuje extenzivním zemědělstvím s lučními společenstvy. Z hlediska ekologické stability se řešené území dá charakterizovat jako harmonická krajina s převahou lesů a luk, s výskytem jednotlivé rozvolněné zástavby (usedlosti). Tyto usedlosti jsou často svázány právě se zemědělskou činností a extenzivním udržováním okolních luk a krajiny.

Při předpokládané míře zastavěnosti 10 % (zejména pozemky již zastavěné stavbami RD, ale nezapsané v KN), představují návrhové plochy platného ÚP výměru cca 18,45 ha, Z2ÚP pak 0,85 ha.

Skladovými plochami bude dále zabráno cca 1,73 ha hospodářského lesa (PUPFL).

#### 4.2 Ochrana VKP (vliv realizace ÚP bude pozitivní z hlediska zajištění jejich potřebné ochrany, ale i lokálně negativní v případě některých vybraných ploch)

Mezi VKP ze zákona patří lesy, rašeliniště, vodní toky, rybníky, jezera, údolní nivy, resp. jiné části krajiny zaregistrované podle § 6 výše citovaného zákona.

Dle návrhu ÚP se v řešeném území nachází řada VKP ze zákona, které budou dotčeny zejména tam, kde dochází k záboru lesních ploch.

Pokud v některých případech dochází ke střetu s jinými VKP, je to dále komentováno v rámci hodnocení jednotlivých ploch.

#### 4.3 Ochrana přírody – doplnění ÚSES a veřejné zeleně (konečný vliv realizace ÚP bude mírně pozitivní z hlediska doplnění ÚSES).

Skladebné prvky regionálního a nadregionálního ÚSES se v řešeném území nenacházejí. Z2ÚP nedochází k zásahu do koncepce ÚSES. S výjimkou vymezení ploch pro lokální biocentra - P č. 66, 67, což jsou plochy již pro uvedenou funkci schválené, které jsou do územního plánu zařazeny na základě směn pozemků a úpravy hranic katastru obce. Prostupnost území je zajištěna v dostatečné míře.

#### 4.4 Lesy

Řešené území je méně lesnaté, lesy tvoří přibližně 27,5% celkové rozlohy správního území obce.

#### 4.5 Krajina

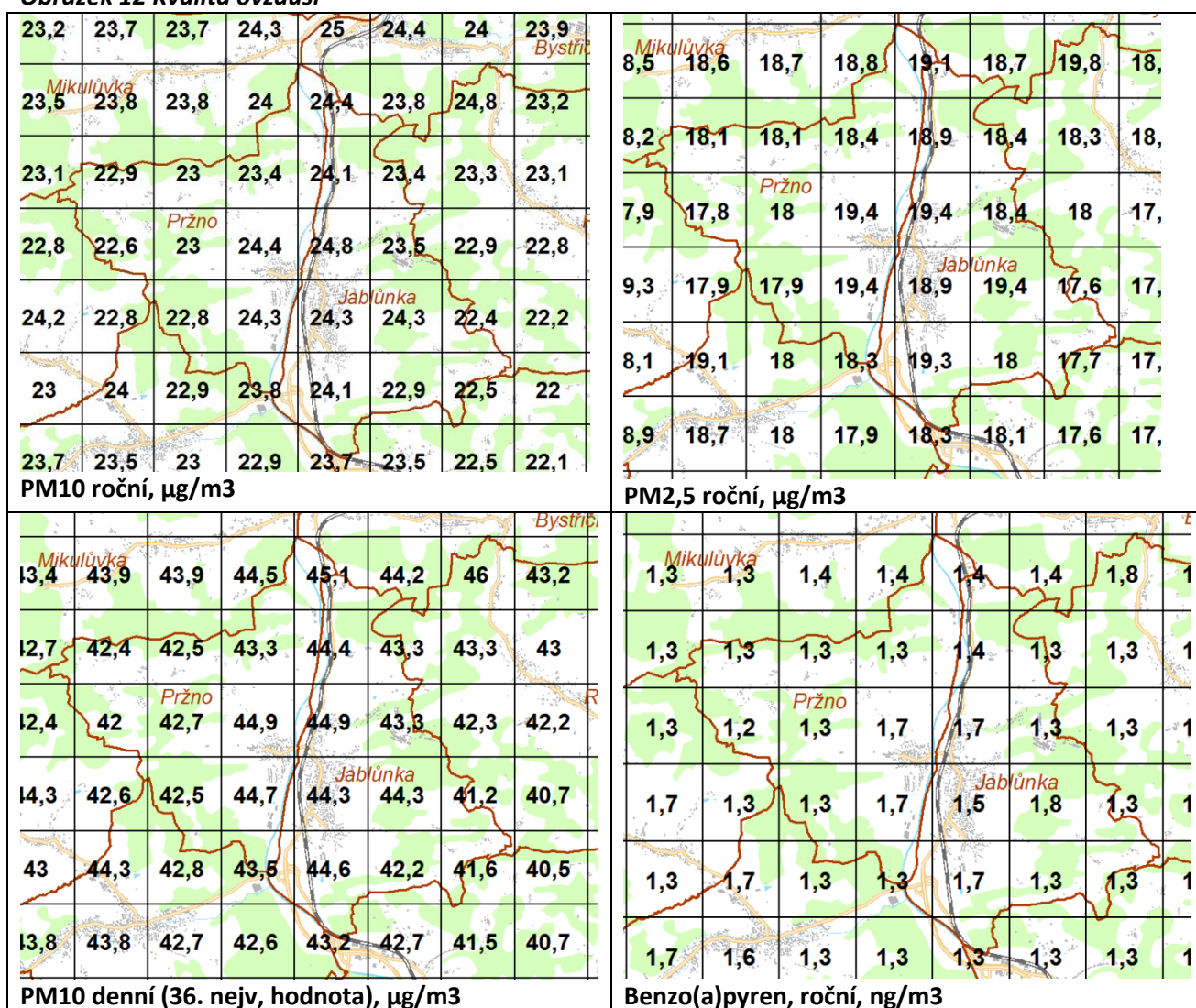
Popis této složky životního prostředí byl uveden v kapitole 1.2 a 3.

#### 4.6 Hygiena prostředí, veřejné zdraví

#### **Kvalita ovzduší**

Dále jsou uvedeny stávající klouzavé pětileté průměry za období 2014-2018 dle ČHMÚ.

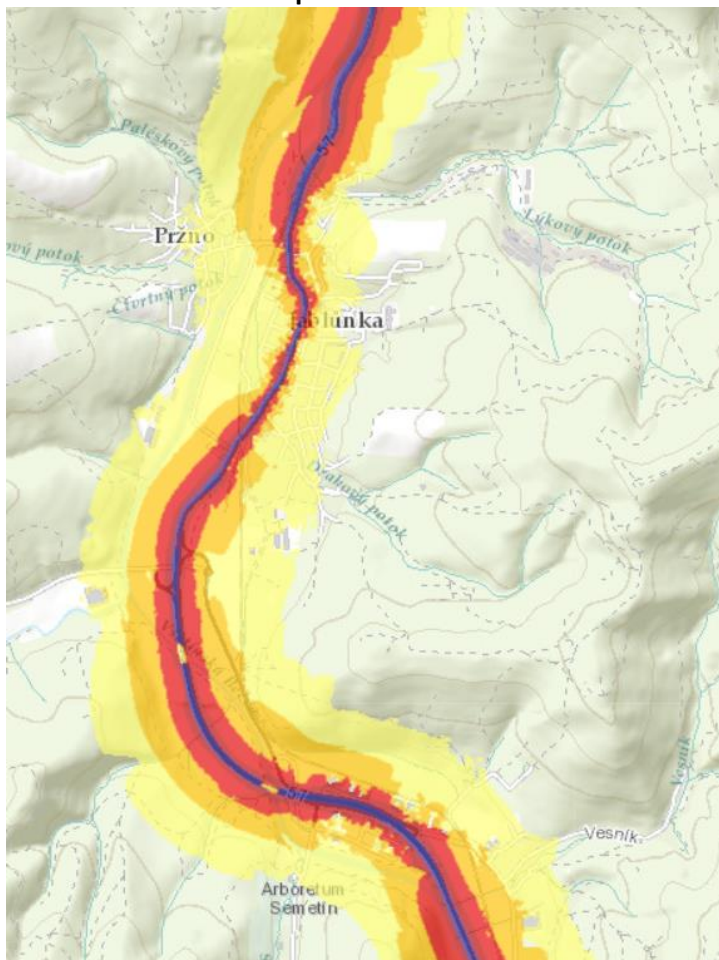
Obrázek 12 Kvalita ovzduší



Jak vyplývá z přechozího obrázku, jsou v území překračovány imisní koncentrace pro benzo(a)pyren (limit 1 ng/m3), u ostatních škodlivin jsou imisní limity z hlediska klouzavých pětiletých průměrů dodrženy. Lze předpokládat, že s ohledem na plánovaný další rozvoj výrobního podniku Kayaku Safety Systems Europe a.s. dojde k navýšení intenzity dopravy v území, což mírně přispěje také k hlukové a imisní zátěži území.

### **Hluková situace**

**Obrázek 13 Hluková mapa 2017**



Jak vyplývá z předchozího obrázku, je hluková zátěž v území spojená zejména s dopravními intenzitami na I/57, podél níž hluková zátěž dosahuje až 70 dB, běžně 60-65 dB. Realizace ÚP Jablůnka včetně přeložky I/57 přispěje ke snížení hlukové zátěže v plochách pro bydlení, současně ale z důvodu předpokládaného rozvoje podniku Kayaku Safety Systems Europe a.s. dojde k navýšení intenzity dopravy v území a tedy také ke zvýšení hlukové zátěže území.

### **Ekologická stabilita území**

Z hlediska ekologické je území považováno za ekologicky stabilní (KES 4,1). Z hlediska uspořádání krajiny nedochází řešením změny č. 2 ÚP Jablůnka k významným změnám. Zastavitelné plochy jsou navrženy v přímé návaznosti na zastavěné území. Nově jsou do územního plánu zařazeny plochy pro bydlení a skladování (doprovázené zábořem zemědělské a lesní půdy malého rozsahu) a naopak také plochy lokálních biocenter ÚSES - P č. 66 a 67. Návrhem nových zastavitelných ploch nebude ekologická stabilita území významně snižována nad rámec vlivů platného ÚP.

Významné ovlivnění jiných složek životního prostředí nebo veřejného zdraví se neočekává. Realizace Z2ÚP nebude mít významný vliv na faunu, flóru, ekosystémy, prostředí spojené s vodou, geologickou stavbu, reliéf krajiny a krajinný ráz, maloplošná a velkoplošná zvláště chráněná území, Naturu 2000, přírodní parky, ani na další složky životního prostředí.

**5. SOUČASNÉ PROBLÉMY A JEVY ŽIVOTNÍHO PROSTŘEDÍ, KTERÉ BY MOHLY BÝT UPLATNĚNÍM ÚZEMNĚ PLÁNOVACÍ DOKUMENTACE VÝZNAMNĚ OVLIVNĚNY, ZEJMÉNA S OHLEDEM NA ZVLÁŠTĚ CHRÁNĚNÁ ÚZEMÍ A PTAČÍ OBLASTI.**

V území je vyhlášena EVL Nad Jasnou, v jejíchž hranicích nejsou navrhovány žádné nové rozvojové plochy. Významné negativní vlivy na tuto EVL byly stanoviskem KÚ ZK vyloučeny. Zvláště chráněná území a ptačí oblasti se v řešeném území nevyskytují.

Hlavními problémy, detekovanými v řešeném území v rámci tohoto posouzení, jsou:

- hrozba nadměrné dopravní a s tím související hlukové a imisní zátěže – realizace Z2ÚP může situaci zlepšit realizací přeložky I/57, ale i zhoršit zvýšenou dopravou související s obsluhou nově navrhovaných ploch pro výrobu a skladování,
- potřeba zachování průchodnosti krajiny pro velké savce – situaci může zhoršit realizace přeložky I/57 jako migrační bariéra, a naopak zlepšit doplnění lokálního ÚSES,
- vysoký počet svahově nestabilních ploch v území – Z2ÚP nemá na počet svahových nestabilit vliv, ani jimi není významně negativně ovlivněna,
- stárnoucí populace a odchod obyvatel mimo řešené území za prací a bydlením – situaci může zlepšit Z2ÚP jako nositel nových ploch pro bydlení a pro potenciální hospodářský rozvoj,
- úbytek zemědělské a lesní půdy a s tím související snížení koeficientu ekologické stability – situaci realizace Z2ÚP mírně zhorší z důvodu zemědělské a lesní půdy,
- nevhodné situování ploch v území zatíženém dopravou a v záplavovém území – realizace Z2ÚP je bez vlivu, nové plochy v hlukově zatíženém území ani v záplavovém území nejsou navrhovány,
- nerealizovaná přeložka silnice I/57, která je nositelem hlavní hlukové a imisní zátěže – realizace Z2ÚP situaci mírně zlepší, plochy pro přeložku jsou v ní obsaženy.

## **6. ZHODNOCENÍ STÁVAJÍCÍCH A PŘEDPOKLÁDANÝCH VLIVŮ NAVRHOVANÝCH VARIANT ÚZEMNĚ PLÁNOVACÍ DOKUMENTACE VČETNĚ VLIVŮ SEKUNDÁRNÍCH, SYNERGICKÝCH, KUMULATIVNÍCH, KRÁTKODOBÝCH, STŘEDNĚDOBÝCH A DLOUHODOBÝCH, TRVALÝCH A PŘECHODNÝCH, KLADNÝCH A ZÁPORNÝCH**

**(VLIVY NA OBYVATELSTVO, BIOLOGICKOU ROZMANITOST, FAUNU, FLORU, PŮDU, VODU, OVZDUŠÍ, KLIMA, HMOTNÉ STATKY, KULTURNÍ DĚDICTVÍ VČETNĚ DĚDICTVÍ ARCHITEKTONICKÉHO A ARCHEOLOGICKÉHO A VLIVY NA KRAJINU VČETNĚ VZTAHŮ MEZI UVEDENÝMI OBLASTMI VYHODNOCENÍ).**

Návrh ZZÚP je předkládán v jedné variantě. Dále uvedené vlivy jsou (není-li výslovně uvedeno jinak) považovány za trvalé. Za dočasné vlivy je považováno přechodné zvýšení dopravy a doprovodné zhoršení kvality ovzduší a hlukové situace při realizaci ploch (výstavbě).

Navrhované plochy ve většině případů samy o sobě nemohou významně ovlivnit jednotlivé složky životního prostředí nebo veřejné zdraví, převahu mají plochy pro bydlení.

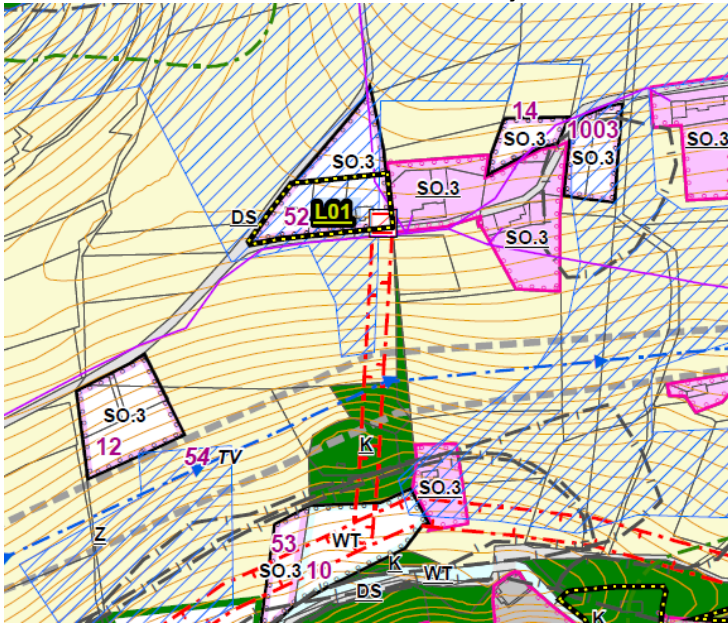
Tyto plochy však budou mít při realizaci kumulativní vlivy na:

- ovzduší (zejména z důvodu vytápění jednotlivých staveb a také předpokládanému postupnému navýšení obslužné dopravy),
- půdu (z důvodu potřeby záboru půdy pro realizaci navrhovaných zastavitelných ploch a koridorů),
- hlukovou situaci (z důvodu předpokládaného navýšení obslužné dopravy, bude se ale jednat převážně o dopravu osobní, malý počet ploch a tedy o hlukové vlivy nevýznamné),
- malou změnu odtokových poměrů srážkových vod (z důvodu zastavění nebo zpevnění nové výměry dosud volných pozemků, z nichž budou dešťové vody odváděny přes retenci nebo do zásaku),
- zvýšené nároky na odběry vod a produkci a odvádění splaškových vod,
- nároky na odběry el. energie, zemního plynu nebo jiných paliv.

V kapitole 6 jsou hodnoceny plochy s potenciálně významnými vlivy, vlivy ploch zde neuvedených jsou považovány za zanedbatelné s ohledem na jejich druh nebo výměru a vykazují jen výše uvedené vlivy kumulativní.

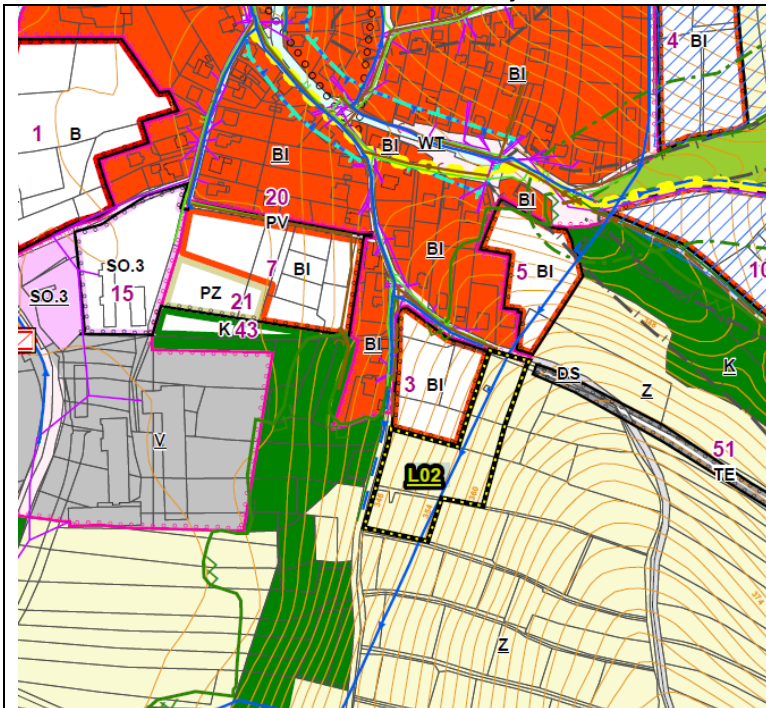
Hodnocení ploch je pro názornost doprovázeno výřezy z koordinačního výkresu Změny č. 2 ÚP Jablůnka a výřezy fotomapě z <https://www.google.cz/maps/> nebo [www.mapy.cz](http://www.mapy.cz).



**Obrázek 14** Lokalita L01 v koordinačním výkresu

**Lokalita L01** pro smíšené bydlení SO.3 je situována ve svažitém terénu v návaznosti na stabilizované plochy stejného způsobu využití. Část zastavitelné plochy SO.3 č. 52 se tím mění na stabilizovanou plochu SO.3 v zastavěném území. S ohledem na to, že se jedná o formální převedení návrhové plochy do ploch stabilizovaných, nemá tato změna žádné výhledové negativní vlivy nad rámec platného ÚP a jeho posouzení SEA.

**Převedení plochy v lokalitě L01 do stabilizovaných ploch je doporučeno k realizaci bez dalších podmínek nad rámec návrhové části Z2ÚP.**

**Obrázek 15** Lokalita L02 v koordinačním výkresu

**Lokalita L02 (0,85 ha)** je rozšířením již schválené plochy č. 3 pro individuální bydlení BI.

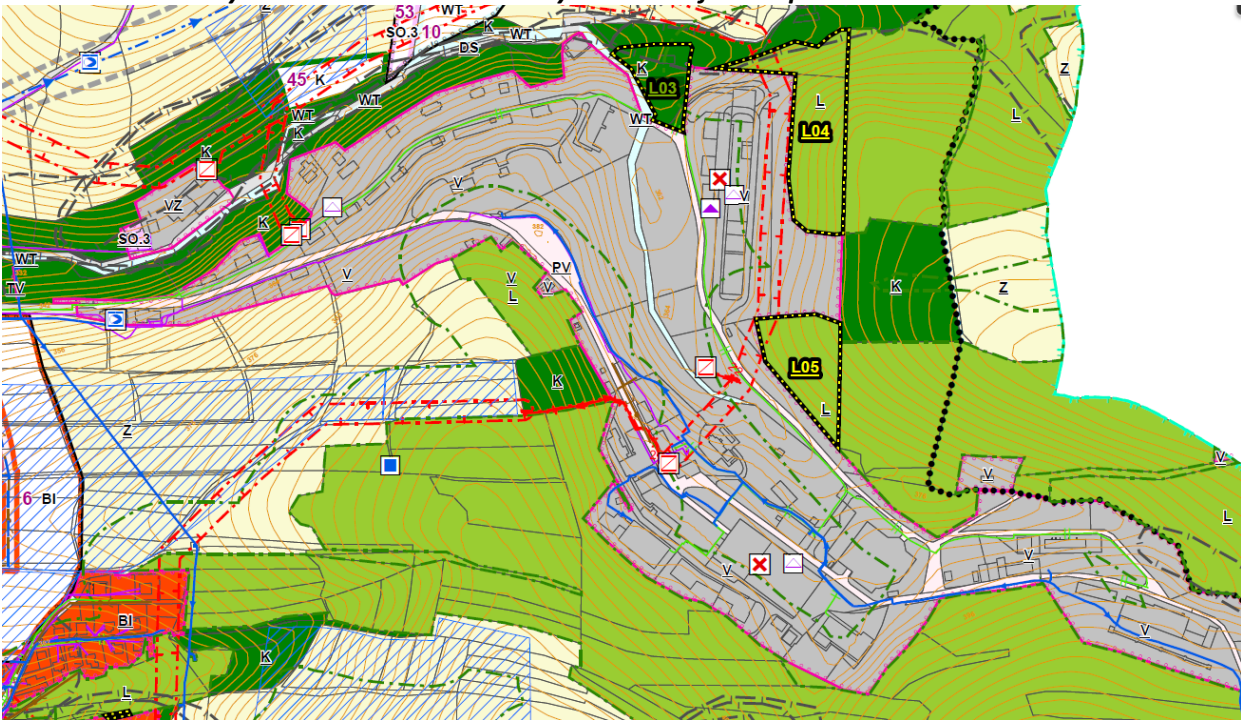
Plocha ve svažitém terénu navazuje na navrhované plochy stejného využití. Plocha je navržena na pozemcích v V. třídě ochrany.

Plocha v této pozici nebude mít negativní vliv na krajinný ráz ani neomezí průchodnost krajiny.

Kromě záboru půdy v rozsahu 0,85 ha s ohledem na vymezený koeficient zastavění a způsob využití nebude mít realizace plochy významný negativní vliv na žádnou ze složek životního prostředí. Nevýznamné vlivy jsou komentovány v oddílu o kumulativních a synergických vlivech.

**Plocha v lokalitě L02 je doporučena k realizaci bez dalších podmínek nad rámec návrhové části Z2ÚP.**

Obrázek 16 Lokality L03-L05 v koordinačním výkresu a ve fotomapě



**Lokality L03, L04 a L05** jsou plochami pro výrobu a skladování **V** a slouží pro rozšíření areálu společnosti Kayaku Safety Systems Europe a.s., optimalizaci logistického fungování závodu dle technologických požadavků, a v konečném důsledku pro rozšíření počtu pracovních míst. Plochy byly vymezeny s ohledem na možnosti napojení na veřejnou dopravní a technickou infrastrukturu a logistické vazby v rámci stávajícího výrobního areálu.

Společnost se zabývá vývojem a výrobou elektrických iniciátorů a vyvíječů plynů pro bezpečnostní systémy automobilů. Provoz společnosti je certifikován mimo jiné ISO 14001, jedná se tedy o společnost řídicí se ekologickými standardy. Plochy jsou technicky limitovány blízkostí erozní rýhy podél vodoteče s možným rizikem sesouvání ochrannými pásmy technických zařízení (VN). Jiné vhodnější umístění ploch, které vyžadují návaznost na stávající areál, není možné.

Realizace uvedených ploch bude potenciálně generovat mírně negativní vlivy na:

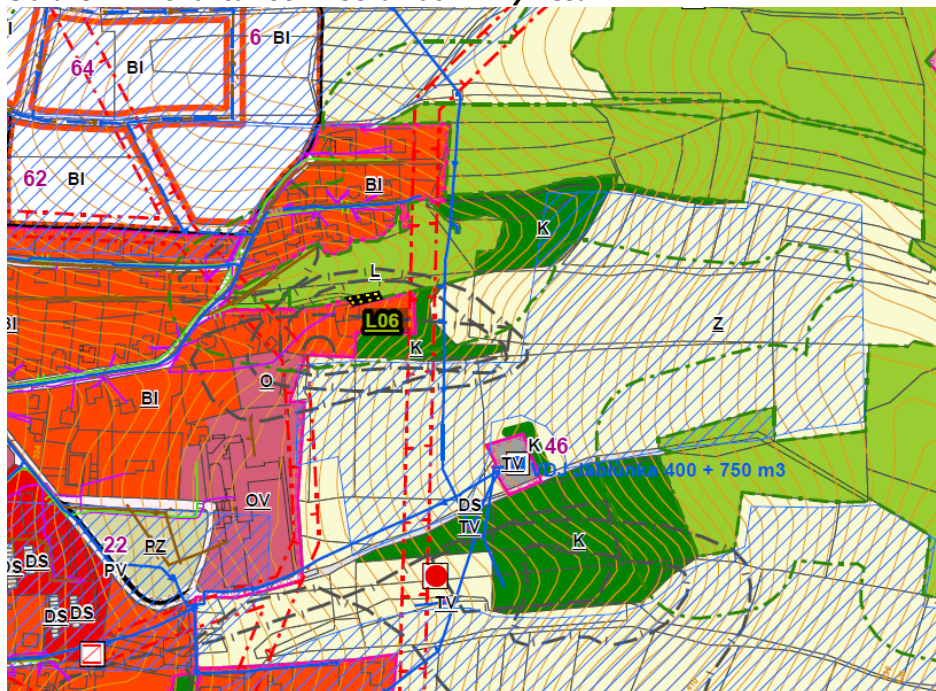
- flóru a faunu spojenou s lesními porosty, které budou smýceny,
- odběr pitné vody a produkci odpadních splaškových a technologických vod,

- produkci hluku a emisí z výroby a z potenciálního navýšení obslužné osobní i nákladní dopravy generované rozšířením výroby,
- zvýšení produkce dešťových vod ze zastavěných ploch, což společnost využívá jako užitkovou vodu pro splachování WC některých objektů,
- zvýšení rizika plynoucího z případného skladování a používání závadných látek,
- na PUPFL z důvodu záboru celkem 1,73 ha hospodářského lesa.

Navrženým řešením nebudou ovlivněny hydrologické poměry v území ani síť stávajících zemědělských nebo lesních účelových komunikací, a nedojde ke zvýšení erozní ohroženosti okolního území. Vlivy na ostatní složky životního prostředí (zvláště chráněná území, ÚSES, přírodní parky, krajinný ráz) budou nulové nebo zanedbatelné. Hlukové vlivy z realizace uvedených ploch jako stacionárního zdroje hluku nebudou dosahovat k obytné zástavbě.

**Plochy v lokalitách L03, L04 a L05 jsou doporučeny k realizaci bez dalších podmínek nad rámec návrhové části ZZÚP.**

**Obrázek 17 Lokalita L06 v koordinačním výkresu**



Lokalita L06 je určena k provedení změny z plochy lesní (L) na plochu pro individuální bydlení (BI). Jedná se o požadavek na začlenění do ploch pro bydlení pro účely výstavby zastřešeného stání a provozní místnosti k zahradě u stávajícího RD dle skutečného stavu.

Reálně tato plocha nebude mít žádné negativní vlivy nad úroveň stávajícího stavu (stavby v ploše již byly realizovány).

**Plocha v lokalitě L06 je doporučena k realizaci bez podmínek nad rámec návrhové části ZZÚP.**

**Obrázek 18** Lokalita L07 v koordinačním výkresu

Návrhem se v lokalitě L07 se stabilizovaná plocha BI mění na stabilizovanou plochu BH. Vzhledem k tomu, že tato plocha navazuje na stabilizované plochy BH a neovlivní tedy krajinný ráz, nebude mít tato změna negativní vliv na žádnou ze složek životního prostředí.

**Plocha v lokalitě L07 je doporučena k realizaci bez podmínek nad rámec návrhové části Z2ÚP.**

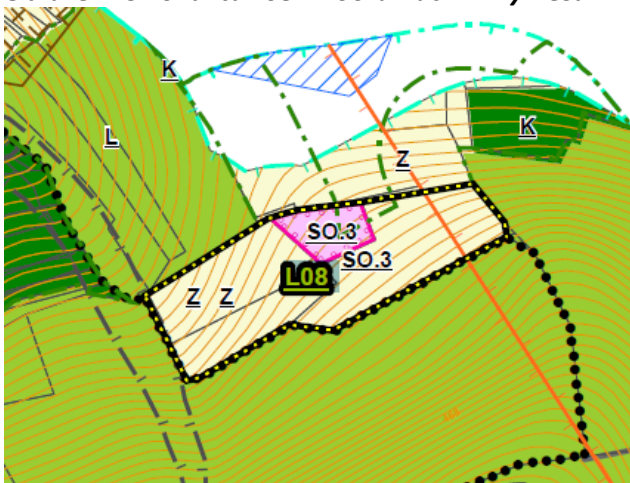
#### Lokality L08-L16

<b>L08</b>	Stabilizovaná plocha SO.3 v zastavěném území a stabilizovaná plocha Z se vypouštějí (změna katastrální hranice)
<b>L09</b>	Nově vymezená část stabilizované plochy Z (změna katastrální hranice)
<b>L10</b>	Část zastavitelné plochy DS č. 26 se vypouští (změna katastrální hranice)
<b>L11</b>	Zastavitelná plocha DS č. 28 a stabilizovaná plocha Z se vypouští (změna katastrální hranice)
<b>L12</b>	Nově vymezená část zastavitelné plochy DS č. 29, návrhové plochy P č. 66 a stabilizovaná plocha TV v zastavěném území (změna katastrální hranice)
<b>L13</b>	Nově vymezená část zastavitelné plochy DS č. 31 a stabilizovaných ploch DS, K, Z (změna katastrální hranice)
<b>L14</b>	Stabilizovaná plocha K se vypouští (změna katastrální hranice)
<b>L15</b>	Nově vymezená stabilizovaná plocha K (změna katastrální hranice)
<b>L16</b>	Nově vymezená část stabilizované plochy Z a návrhová plocha P č. 67 (změna katastrální hranice)

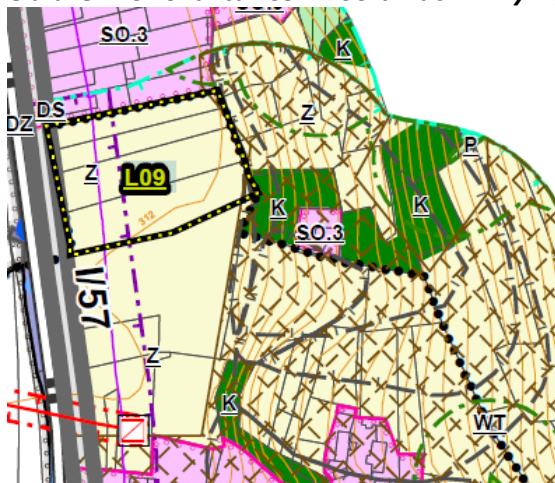
Ve všech případech se jedná o úpravy související se směnami pozemků se soudními obcemi, kdy současně dochází ke změně katastrální hranice. Nově jsou zařazeny plochy pro stejnou funkci, jak byly schváleny v územních plánech sousedních obcí. Jedná se o plochy přírodní P č. 66, 67 (**L12, L16**) a úpravy rozsahu ploch pro silniční dopravu – vypuštěna plocha DS č. 28 a část DS č. 26 a nově rozšířena plocha DS č. 29, a 31 (**L10, L11, L12, L13**) a vymezení stabilizované plochy TV s čistírnou odpadních vod (**L12**). Dále se jedná o úpravy stabilizovaných ploch – vypuštění ploch s označením SO.3, Z, K – **L8, L14** a naopak vymezení stabilizovaných ploch Z, K - **L9, L15, L16**.

Plochy reálně zůstávají vymezeny v přibližně stejném rozsahu jako v původních územních plánech obcí, jedná se tedy o formální změny nemající negativní vliv na žádnou ze složek životního prostředí.

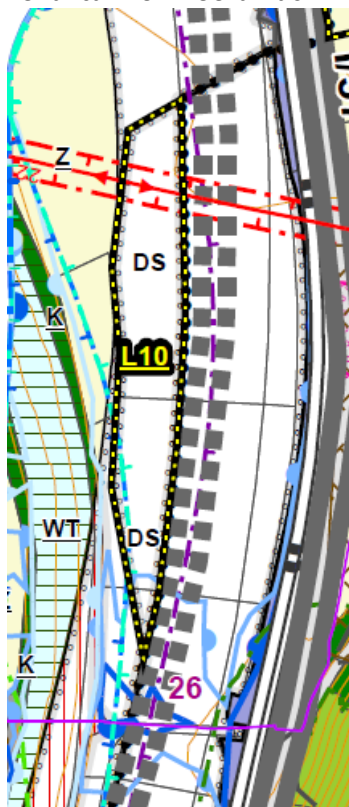
**Obrázek 19** Lokalita L08 v koordinačním výkresu



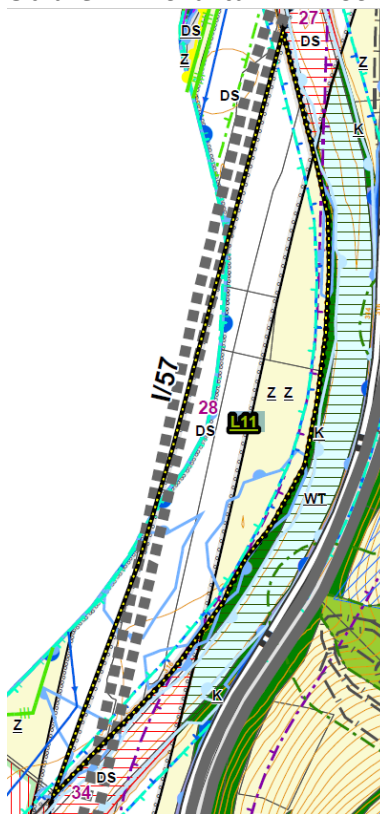
**Obrázek 20** Lokalita L09 v koordinačním výkresu



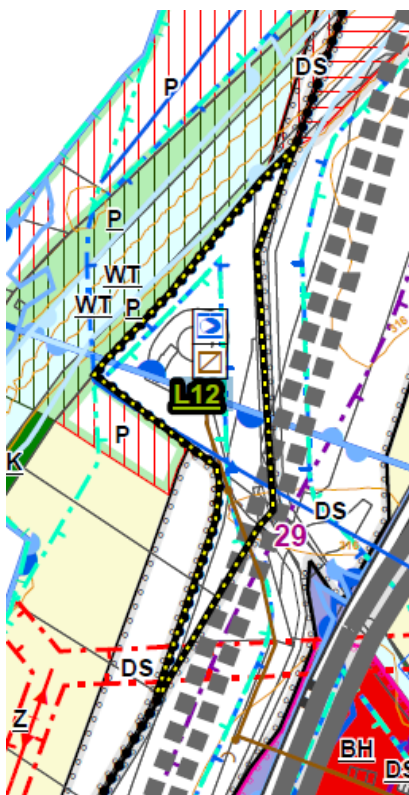
**Obrázek 21** Lokalita L10 v koordinačním výkresu



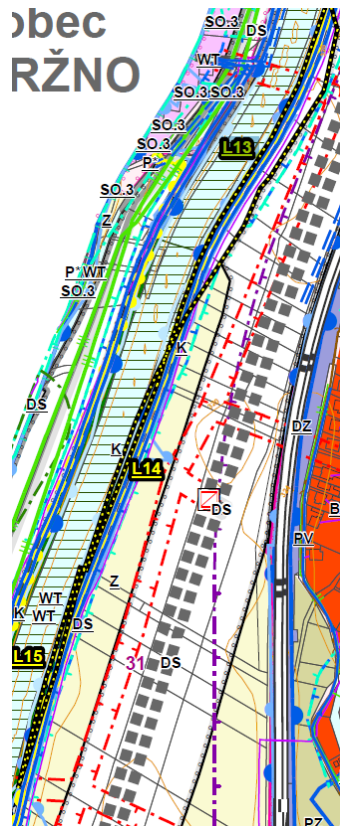
**Obrázek 22** Lokalita L11 v koordinačním výkresu



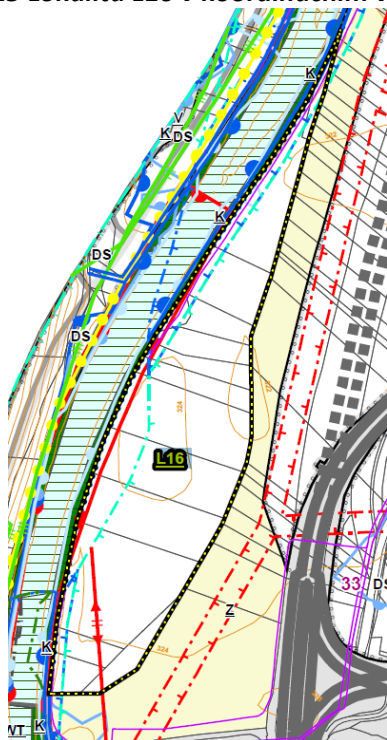
Obrázek 23 Lokalita L12 v koordinačním výkresu



Obrázek 24 Lokalita L13, L14, L15 v koordinačním výkresu



Obrázek 25 Lokalita L16 v koordinačním výkresu



Tyto změny jsou doporučeny k realizaci bez dalších podmínek nad rámec návrhové části ÚP.

## 7. POROVNÁNÍ ZJIŠTĚNÝCH NEBO PŘEDPOKLÁDANÝCH Kladných a záporných vlivů podle jednotlivých variant řešení a jejich zhodnocení. Srozumitelný popis použitých metod vyhodnocení včetně jejich omezení.

Návrh Změny č. 2 ÚP Jablůnka je předkládán v jedné variantě, která je v této kapitole hodnocena jako celková koncepce. Hodnocení je provedeno slovně bez použití zvláštních výpočetních metod.

Synergické vlivy nebyly v rámci hodnocení Z2ÚP zjištěny. Za kumulativní vlivy, tedy vlivy, které mohou mít dopad příslušející jejich součtu, jsou do jisté míry považovány vlivy na půdu, ovzduší a klima, hlukovou zátěž, veřejné zdraví a krajinný ráz. Na těchto složkách životního prostředí se vlivy realizace jednotlivých ploch neprojeví, nebo jen zanedbatelným způsobem, ale kumulace těchto vlivů se může projevit ve větší míře.

### 7.1 Vlivy na půdu

Celkový předpokládaný zábor zemědělské půdy je 0,85 ha v V. třídě ochrany, zábor lesních pozemků je vyčíslen na 1,73 ha hospodářského lesa. Na nově zabíraných pozemcích se nenacházejí investice do půdy. Při zabírání pozemků je nutno ve všech případech zabránit narušení organizace zemědělského a lesního půdního fondu, vzniku neobhospodařovatelných enkláv a zajistit návaznost a přístupnost zemědělských cest, což Z2ÚP splňuje.

Primárním negativním jevem je nejen samotný nevratný zábor půdy, ale v kumulaci jednotlivých ploch se může projevit i snížení koeficientu ekologické stability území. Dalším sekundárním projevem zastavění pozemků stavbami a zpevněnými plochami je zrychlení odtoku vody z území, pokud by u navrhovaných ploch nebyl realizován důsledně zásak či retence. Teoreticky by mohlo dojít také ke snížení průchodnosti krajiny, ale s ohledem na situování navrhovaných ploch v tomto případě k tomu nedojde, protože všechny nové plochy jsou navrženy v návaznosti na stabilizované zastavitelné plochy. Zastavění či zpevnění pozemků a odstranění půdního pokryvu s porosty je také jednou z příčin snížení retenčních schopností území. **Celkově je tento vliv považován za středně významný negativní vliv předložené Z2ÚP.**

### 7.2 Vlivy na ovzduší a klima

Vliv realizace návrhu Z2ÚP bude pravděpodobně zanedbatelný a souvisí zejména s vlivem celkového nárůstu obslužné dopravy v zastavitelných plochách a s předpokládaným postupným nárůstem počtu vytápěných objektů. Výhledový počet objektů v plochách však pro danou rozlohu není natolik zásadní, aby se zde zhoršení kvality ovzduší projevilo sledovatelným způsobem. Tuto složku životního prostředí může ovlivnit především realizace ploch v lokalitách L03, L04 a L05 s potenciálně největší obslužnou dopravou.

Realizace Z2ÚP tedy pravděpodobně přinese jako kumulativní vliv realizace navrhovaných ploch jen zanedbatelný příspěvek k imisní zátěži v území u všech sledovaných hlavních škodlivin včetně benzo(a)pyrenu, jehož koncentrace v území překračují imisní limit, jako důsledek spalování pohonných hmot ze související dopravy.

Celkový dopad uplatnění návrhu ÚP bude z hlediska ovlivnění ovzduší zanedbatelný až mírně negativní.

Vlivy realizace Z2ÚP na klima se projeví zanedbatelným až mírně negativním způsobem jako důsledek záboru pozemků určených pro plnění funkce lesa (viz předchozí oddíl 7.1).

### 7.3. Vlivy na dopravní a hlukovou zátěž

Lze konstatovat totéž, co platí pro bod 7.2 – hlukové vlivy realizace jednotlivých ploch mají kumulativní charakter a v území jsou spojeny zejména s dopravou související s obsluhou ploch pro výrobu a skladování, ale i ploch pro bydlení. Vyčíslit míru tohoto nárůstu je v současném stupni poznání obtížné, protože konkrétní náplň ploch není známa.

V řešeném území nevzniknou po realizaci Z2ÚP střety či problematická místa z důvodu nevhodného umístění podnikatelských ploch a ploch pro bydlení. Rovněž se výrazně nenavýšuje kapacita rekreační kapacita území a nevznikají podněty, které by vedly k sezónnímu navýšení dopravy.

Hlukové vlivy se tedy potenciálně v řešeném území ve významné míře projeví především jako důsledek realizace ploch pro výrobu a skladování v lokalitách L03, L04, L05 se zanedbatelným kumulativním příspěvkem hluku z obsluhy ostatních navrhovaných zastavitelných ploch.

Vlivy hlukové a imisní zátěže jsou částečně vlivy synergickými, způsobujícími při významném působení sekundárně poškození zdraví. To se však v řešeném území s ohledem na stávající i výhledový stav území nepředpokládá.

#### **7.4. Vliv produkce odpadních vod**

Návrh Z2ÚP s ohledem na předpokládaný vznik nových zastavěných a zpevněných ploch přináší zvýšení produkce odpadních vod úměrné zvýšení odběru vody. Odpadní vody budou jak splaškového charakteru, tak mohou vznikat také odpadní vody technologické. Systém nakládání s odpadními vodami v území se nezmění.

Vlivy realizace ÚP jsou v této oblasti považovány za zanedbatelné.

#### **Zvýšení rizika havárií**

V území jsou navrhovány nové aktivity, které by mohly mít potenciální vliv na zvýšení rizika havárií proti současnému stavu. Jedná se o plochy L03-L05, které jsou určeny pro rozšíření areálu výrobní společnosti, a nelze zde vyloučit umístění většího množství závadných látek. Vzhledem k tomu, že se celé řešené území nachází v CHOPAV a v ochranném pásmu vodních zdrojů, je nutno závadné látky při skladování i nakládání zabezpečit tak, aby bylo minimalizováno riziko jejich úniku do povrchových a podzemních vod.

#### **7.6. Vliv na změnu odtokových poměrů**

Při řešení odvádění dešťových vod je nutno vycházet ze současně platných právních předpisů, nyní z vyhlášky č. 501/2006 Sb., ve znění vyhl. č. 269/2009 Sb., dle které je zneškodňování srážkových vod ze zastavěného území nutno řešit v následujícím přednostním pořadí:

- přednostně jejich vsakováním
- není-li možné vsakování, jejich zadržování a regulované odvádění oddílnou kanalizací do vod povrchových
- není-li možné oddělené odvádění, pak jejich regulované vypouštění do jednotné nebo dešťové kanalizace

Výroková část návrhu Z2ÚP s tímto řešením počítá a stanovuje ho jako podmínku využití ploch.

Největšími zastavitelnými plochami jsou plochy v lokalitách L03-L05, avšak u těchto ploch je předpoklad jímání a využívání dešťových vod ze střech.

Vliv na odtokové poměry území bude neutrální až mírně negativní z důvodu vzniku nových potenciálně zpevněných ploch. Předpokládá se ale, že s ohledem na izolovanost ploch budou dešťové vody z těchto ploch využívány nebo zasakovány na pozemcích vlastníků.

Záplavové území Vsetínské Bečvy je respektováno a nejsou v něm navrhovány žádné nové zastavitelné plochy. Vliv realizace Z2ÚP na změnu odtokových poměrů je zanedbatelný až nulový.



### 7.7. Vlivy na čerpání podzemních nebo povrchových vod

V rámci návrhu Z2ÚP nejsou předkládány aktivity, které by samy o sobě přinášely významné negativní vlivy na množství odebíraných podzemních nebo povrchových vod v území, neúměrné výměře navrhovaných zastavitelných ploch. Stávající koncepce zásobování pitnou vodou zůstane zachována. Lze předpokládat navýšení potřeby pitné vody z důvodu rozšíření ploch pro bydlení i ploch pro výrobu.

Vliv Z2ÚP v této oblasti je mírně negativní.

### 7.8. Vliv na krajinu a krajinný ráz

Pro ochranu krajinného rázu zůstávají v ÚP i po realizaci Z2ÚP beze změny podmínky realizace jednotlivých druhů ploch s rozdílným způsobem využití. Jednotlivé plochy jsou navrženy v návaznosti na stávající zástavbu tak, aby nebylo narušeno harmonické měřítko krajiny. Navržené plochy změn využití území jsou navrženy s ohledem na zachování urbanistické struktury sídla.

Realizace Z2ÚP nemění měřítko krajiny ani vznik nových dominant v území, nepřináší soustředěním nápadných objektů, pohledově významné technické prvky do krajiny (výrazné bodové a prostorové dominanty, výrazné nadzemní linie, průseky lesními a liniovými porosty), případně dominantní změnu blízkého pohledového horizontu. Z2ÚP nepotlačuje kulturně celostátně nebo regionálně významné historické hodnoty území likvidací původních dokladů využití a kultivace krajiny ani nelikviduje stávající, pohledově určující strukturální prvky krajiny a nemění hmoty a objemy objektů.

Realizace Z2ÚP jako celku se z hlediska vlivů na krajinný ráz významně neprojeví.

### 7.9. Vliv na čerpání neobnovitelných zdrojů

Vlivy na čerpání neobnovitelných zdrojů (např. paliv, el. energie, vody aj.) se v současné době jeví jako únosné a návrh Z2ÚP nepřináší jejich významnou změnu, přestože mírně vzroste počet odběrových míst (rodinných domů a výrobních objektů).

V rámci realizace Z2ÚP nebude blokováno nebo omezeno využití žádného ložiska nerostných surovin.

Realizace Z2ÚP jako celku se z hlediska vlivů na čerpání neobnovitelných zdrojů významně neprojeví.

### 7.10. Vlivy na veřejné zdraví a socioekonomické vlivy

Obsahem návrhu Z2ÚP nejsou takové záměry, které by mohly přinášet významné negativní vlivy na zdraví obyvatelstva. Z2ÚP jak po stránce imisní, tak po stránce hlukové nepřináší významné změny proti současnému stavu. Předpokládané mírně negativní vlivy jsou spojeny zejména s potenciálním nárůstem dopravy a drobných zdrojů znečišťování ovzduší (vytápění rodinných domů) v území, ale příspěvkové hodnoty těchto vlivů budou nízké.

V lokalitě nebudou umístovány záměry, jejichž činností by mohlo docházet k emisím významných množství zdraví škodlivých látek do vody, půdy nebo ovzduší nebo nadměrným emisím hluku. To se nepředpokládá ani v případě lokalit L03-05, protože tyto lokality jsou zcela mimo dosah vlivů k obytné zástavbě.

Z hlediska vlivů na veřejné zdraví a pobytovou pohodu se při uplatnění navrhované Z2ÚP neočekávají významné změny v porovnání se stávajícím stavem, očekávat je možno pouze mírný nárůst dopravy spojený s obsluhou nových zastavitelných ploch, především v lokalitách L03-L05. Realizace těchto ploch přinese rozvoj nových pracovních míst, realizace ploch pro bydlenílepší sociální pilíř.

Celkově jsou vlivy realizace Z2ÚP na veřejné zdraví hodnoceny jako akceptovatelné, z hlediska příspěvku ke zvýšení počtu nemocných osob jako zanedbatelné. Socioekonomické vlivy realizace Z2ÚP jsou hodnoceny jako mírně pozitivní.

### **7.11. Vlivy na biologickou rozmanitost, faunu, flóru, ÚSES a zvláště chráněná území, Naturu 2000, migrační prostupnost území**

---

Vliv realizace posuzovaného návrhu Z2ÚP na faunu a flóru budou středně významné a budou spojeny především s realizací ploch v lokalitách L03-L05, které jsou situovány v lesních porostech. Ty bude nutno smýtit a zmenšit jejich výměru, což značí nevratné zničení biotopů řady zvířat a ptáků na ploše 1,73 ha. Vzhledem k tomu, že v těsné blízkosti těchto ploch se nachází dostatečná výměra lesů, je tento vliv akceptovatelný. Z hlediska rozsahu a významu je hodnocen jako střední.

Součástí Z2ÚP je doplnění ploch lokálního ÚSES v návaznosti na územní plán sousední obce.

Realizace Z2ÚP nepřináší významné ohrožení populací zvláště chráněných druhů rostlin a živočichů, poškození přírodovědecky cenných lokalit s doloženým trvalým výskytem těchto populací, změnu trofických a hydrických poměrů lokalit s výskytem zvláště chráněného genofondu, znemožnění nebo omezení reprodukce žádného zvláště chráněného druhu ani vytvoření nepropustné bariéry pro šíření populací rostlin a živočichů.

Z2ÚP není ve střetu s žádným zvláště chráněným územím, lokalitou Natura 2000, přírodním parkem, geoparkem ani jiných území chráněných podle zákona č. 114/1992 Sb. Nové plochy jsou v několika případech navrhovány ve střetu s VKP „les“ – zejména L03-L05 a L02.

Vlivy realizace Z2ÚP na ÚSES a zeleň je celkově hodnocen jako mírně negativní s ohledem na zastavění nových rozvojových ploch. Mírně pozitivně je hodnoceno doplnění ÚSES o plochy č. 66 a 67.

Významné přímé nebo nepřímé vlivy hodnocených návrhových ploch na evropsky významné lokality a ptačí oblasti byly stanoviskem krajského úřadu vyloučeny.

Plochy nejsou navrhovány tak, aby byl omezen migrační potenciál území. Největší migrační bariérou zůstává přeložka I/57, jejíž vymezení zůstává bez podstatných změn kromě těch, které vyplývají z úpravy katastrální hranice a nemají ve skutečnosti žádný dopad na jednotlivé složky životního prostředí.

### **7.11 Vlivy na hmotné statky, kulturní dědictví včetně dědictví architektonického a archeologického**

---

Z2ÚP nebude mít negativní vliv na nemovité kulturní památky, na území s archeologickými nálezy, památky místního významu, architektonicky cenné a historicky významné stavby. Ty budou mít prostřednictvím ÚP zajištěnu i nadále potřebnou ochranu.

Negativní vliv Z2ÚP na hmotné statky a kulturní a architektonické památky se nepředpokládají.

### **7.12. Závěr**

---

Vzhledem k současnému stavu znalostí aktivit, jejichž umístění je možno v území očekávat, je uvedený výčet možných dopadů na životní prostředí a veřejné zdraví konečný a neočekávají se zde významnější odchylky od uvedených předpokladů. Umisťování záměrů s významně rušivým charakterem na obytnou zástavbu se nepředpokládá.

**V průběhu hodnocení nebyly shledány významné negativní vlivy, které by bránily realizaci Z2ÚP, a to jak u koncepce jako celku, tak u jednotlivých ploch.**

**Vliv návrhu Z2ÚP jako celkové koncepce vyznívá u některých složek životního prostředí (půda, ovzduší, hluková situace, fauna, flóra) mírně negativně, u zbývajících jsou vlivy Z2ÚP zanedbatelné nebo nulové.**

Hodnocení Z2ÚP je v tomto stupni poznání provedeno slovně bez použití výpočtových modelů na základě pochůzky v území. Z tohoto důvodu chybí v hodnocení přesná kvantifikace vlivů jak u Z2ÚP jako celku, tak u jednotlivých ploch, s výjimkou vlivu na ZPF a PUPFL, který je přesně kvantifikován.

### **Závěry a doporučení**

**Návrh Změny č. 2 ÚP Jablůnka doporučuji ke schválení a realizaci při splnění podmínek daných výrokovou částí ÚP a kapitolou 8 tohoto hodnocení. Doplňující územně plánovací podmínky SEA pro jednotlivé plochy, ani jejich úprava nebo vyloučení z obsahu Z2ÚP nejsou navrhovány.**

## **8. POPIS NAVRHOVANÝCH OPATŘENÍ PRO PŘEDCHÁZENÍ, SNÍŽENÍ NEBO KOMPENZACI VŠECH ZJIŠTĚNÝCH NEBO PŘEDPOKLÁDANÝCH ZÁVAŽNÝCH ZÁPORNÝCH VLIVŮ NA ŽIVOTNÍ PROSTŘEDÍ.**

Pro předcházení, snížení nebo kompenzaci vlivů zjištěných závažných záporných vlivů na životní prostředí je koncepcí navrženo:

### **8.1 Vlivy na půdu**

---

- Při záboru zemědělské a lesní půdy zajistit dostupnost všech částí pozemků a návaznost polních a lesních cest.

### **8.2 Dopravní zátěž území**

---

- Nejsou navrhována opatření nad rámec výrokové části ÚP.

### **8.3. Hluková a imisní zátěž**

---

- Z hlediska imisní zátěže podporovat podle možností napojení obyvatelstva a podnikatelských aktivit na vytápění ušlechtilými palivy a podporovat využití alternativních zdrojů, nejsou-li v rozporu s ochranou krajinného rázu a přírody.

### **8.4. Odpady a odpadní vody, zvýšení rizika havárií**

---

- Nejsou navrhována opatření nad rámec výrokové části ÚP.

### **8.5 Změny odtokových poměrů a ochrana vod**

---

- Nejsou navrhována opatření nad rámec výrokové části ÚP.

### **8.6. Vlivy na čerpání podzemních a povrchových vod**

---

- Nejsou navrhována opatření nad rámec výrokové části ÚP.

### **8.7 Vliv na flóru, faunu, Natura 2000, ZCHÚ, ÚSES a krajinný ráz**

---

- Nejsou navrhována opatření nad rámec výrokové části ÚP.

## 8.8 Vlivy na veřejné zdraví

Nejsou navrhována opatření nad rámec výrokové části ÚP.

## 8.9 Vlivy na čerpání neobnovitelných zdrojů

Pro výrobu tepla podporovat využívání obnovitelných zdrojů energie (fotovoltaika jen na střeších objektů, geotermální energie, spalování biomasy ve speciálně upravených kotlích) tam, kde to nebude ve střetu se zájmy ochrany veřejného zdraví a pobytové pohody, nikoliv jejich umístění na volné půdě.

## 9. ZHODNOCENÍ ZPŮSOBU ZAPRACOVÁNÍ VNITROSTÁTNÍCH CÍLŮ OCHRANY ŽIVOTNÍHO PROSTŘEDÍ DO ÚZEMNĚ PLÁNOVACÍ DOKUMENTACE A JEJICH ZOHLEDNĚNÍ PŘI VÝBĚRU VARIANT ŘEŠENÍ.

Návrh Z2ÚP je zpracován invariantně.

Při zpracování návrhu Z2ÚP byly zvažovány relevantní stanovené cíle přijaté na vnitrostátní a komunitární úrovni. Cíle v dostupných krajských koncepcích a další dokumentaci stejně jako požadavky platných odpisů v ochraně ovzduší, vod a půdy nebo přírody byly zpracovatelem Z2ÚP zhodnoceny a promítly se do konečného řešení předkládaného návrhu.

Tyto cíle byly zohledněny zejména v řešení kanalizace a čištění vod, řešení záboru půdy, u imisní ochrany území, v požadavcích na prostupnost vyšších i lokálních systémů ÚSES územím, na ochranu zvláště chráněných území a z hlediska ochrany prostupnosti území pro živočichy.

Cíl:	Zpracování do Z2ÚP	Navržená opatření
<b>Oblast životního prostředí: ovzduší</b>		
Omezit emise látek ohrožujících lidské zdraví	Uplatněním koncepce nedojde ke zvýšení imisních koncentrací nad imisní limity. Očekává se potenciální mírné zhoršení imisní zátěže z dopravy, po realizaci přeložky I/57 naopak mírné zlepšení.	Nejsou navržena opatření SEA.
<b>Oblast životního prostředí: Obyvatelstvo, hygiena životního prostředí</b>		
Minimalizovat míru zasažení území nadměrným hlukem	Uplatněním koncepce nedojde k významnému zvýšení hlukové zátěže. Mírné zvýšení hlukové zátěže je možno očekávat u dopravy pro obsluhu ploch L03-L05.	Nejsou navržena opatření SEA.

<b>Oblast životního prostředí: fauna, flóra, ÚSES, ZCHÚ</b>		
Ochrana zvláště chráněných území	Cíl je v platném ÚP obsažen. Uplatněním Z2ÚP nemůže dojít k negativnímu ovlivnění zvláště chráněných území ani se nezmění zapracování cíle.	Nejsou navržena opatření SEA.
Ochrana biologické rozmanitosti, Natura 2000	Cíl v platném ÚP obsažen. Uplatněním Z2ÚP nedojde k negativnímu ovlivnění předmětů ochrany Natura 2000 ani ke snížení biologické rozmanitosti v území.	Nejsou navržena opatření SEA.
<b>Oblast životního prostředí: zemědělská půda</b>		
Minimalizovat zábory půdy, zejména I. a II. třídy ochrany	Cíl je v platném ÚP obsažen. Uplatněním koncepce dojde k negativnímu ovlivnění půdy v akceptovatelné míře, nejsou dotčeny pozemky vyšších tříd ochrany.	Jsou navržena opatření SEA - – zachování průchodnosti lesních a polních cest, zamezení vzniku neobhospodařovatelných enkláv.
Snížení erozního ohrožení půd.	Cíl je v platném ÚP obsažen. Uplatněním koncepce nedojde k negativnímu vlivu na riziko eroze.	Nejsou navržena opatření SEA.
<b>Oblast životního prostředí: pozemky určené k plnění funkce lesa</b>		
Zachovat nebo zvýšit současnou výměru lesních porostů.	Cíl je v platném ÚP obsažen. Uplatněním Z2ÚP dojde ke středně významnému záboru lesa.	Jsou navržena opatření SEA - zachování průchodnosti lesních cest, zamezení vzniku neobhospodařovatelných enkláv.
Podporovat mimoprodukční funkci lesa.	Cíl je v platném ÚP obsažen. Bez vztahu k posuzované koncepci.	Nejsou navržena opatření SEA.
<b>Oblast životního prostředí: voda</b>		
Snížit znečištění podzemních vod.	V platném ÚP je obsažena plocha pro umístění ČOV pro zajištění čištění komunálních odpadních vod. Uplatněním koncepce nedojde k negativnímu ovlivnění kvality podzemních vod ani ke snížení jejich množství.	Nejsou navržena opatření SEA.

Zvýšit retenční schopnost krajiny.	Cíl je obsažen v platném ÚP, uplatněním koncepce může dojít k malému snížení retenčních schopností krajiny.	Nejsou navržena opatření SEA, požadavek na upřednostnění vsakování vod je obsažen v platném ÚP.
<b>Oblast životního prostředí: krajina</b>		
Ochrana krajinného rázu.	Cíl je obsažen v platném ÚP. Uplatněním koncepce nedojde k negativnímu ovlivnění krajinného rázu.	Nejsou navržena opatření SEA.
Zachování prostupnosti krajiny, minimalizace fragmentace krajiny.	Cíl je obsažen v platném ÚP. Uplatněním Z2ÚP nedojde ke zvýšení fragmentace krajiny, ale v platném ÚP je již obsažen záměr přeložky I/57, která přispěje ke zvýšení fragmentace území.	Nejsou navržena opatření SEA.
<b>Oblast životního prostředí: kulturní, architektonické a archeologické dědictví, hmotný majetek</b>		
Ochrana kulturního, archeologického a architektonického dědictví	Cíl je obsažen v platném ÚP. Uplatněním koncepce nedojde k negativnímu pohledovému ovlivnění nemovitých kulturních památek ani poškození archeologických nalezišť.	Nejsou navržena opatření SEA.
<b>Oblast životního prostředí: veřejné zdraví</b>		
Snížit expozice obyvatelstva zdravotním rizikům souvisejícím se znečištěním vody, vzduchu a půdy látkami mikrobiálními, chemickými a dalšími	Cíl je obsažen v platném ÚP. Uplatněním koncepce nedojde k významnému zvýšení negativního působení znečištění na obyvatelstvo – je navržena přeložka I/57 odvádějí liniový zdroj emisí a hluku mimo zástavbu, posiluje se nabídka práce v místě jako minimalizace dopravy za prací.	Nejsou navržena opatření SEA.

## 10. NÁVRH UKAZATELŮ PRO SLEDOVÁNÍ VLIVU ÚZEMNĚ PLÁNOVACÍ DOKUMENTACE NA ŽIVOTNÍ PROSTŘEDÍ.

Základními monitorovacími ukazateli pro danou koncepci jsou:

- změna imisní zátěže území (imisní charakteristiky sledované ČHMÚ jako klouzavé pětileté průměry), sledování v rámci aktualizace ÚAP,
- úbytek zemědělské a lesní půdy, na základě statistického sledování Českého statistického úřadu (sledování v rámci aktualizace ÚAP),
- počet objektů a obyvatel vystavených účinkům nadlimitního hluku (hlukové mapy ČR), sledování v rámci aktualizace ÚAP, hodnocení v projektové dokumentaci staveb,
- intenzita dopravy související s provozem nově umístovaných aktivit v nových zastavitelných plochách (sčítání dopravy na I/57 –ŘSD v pětiletých intervalech), sledování v rámci aktualizace ÚAP, hodnocení v projektové dokumentaci staveb,
- způsob nakládání s dešťovými vodami, možnost jejich zasakování nebo retence v místě vzniku, hodnocení v dokumentaci staveb,
- výměra zvláště chráněných území a lokalit Natura 2000 – sledování v ÚAP.

## 11. NÁVRH POŽADAVKŮ NA ROZHODOVÁNÍ VE VYMEZENÝCH PLOCHÁCH A KORIDORECH Z HLEDISKA MINIMALIZACE NEGATIVNÍCH VLIVŮ NA ŽIVOTNÍ PROSTŘEDÍ.

Zpracovatelka SEA nenavrhuje pro jednotlivé navrhované plochy podmínky realizace nad rámec výroku ÚP a kapitoly 8 tohoto hodnocení, ani nenavrhuje vyloučení ploch z obsahu Z2ÚP.

## 12. NETECHNICKÉ SHRNUÍ VÝŠE UVEDENÝCH ÚDAJŮ.

Podstatou předkládaného návrhu Změny č. 2 ÚP Jablůnka je požadavek na prověření stávajících schválených ploch, zpracování požadavků plynoucích z aktualizace č. 2 Politiky územního rozvoje ČR a dalších celostátních a krajských koncepcí pro správní území Jablůnky a zpracování změn ploch plynoucích z úpravy hranic řešeného území ve spolupráci s okolními obcemi včetně úpravy lokálního ÚSES. Návrh Změny č. 2 obsahuje malé rozšíření ploch pro bydlení a tři plochy pro výrobu a podnikání pro rozšíření průmyslového areálu společnosti Kayaku Safety Systems Europe a.s.

Současně byly prověřeny stávající plochy z hlediska jejich naplnění a byla aktualizována jejich výměra.

Jiné podstatné změny se do územního plánu nepromítly. Je zachována stávající koncepce odkanalizování, zásobování energiemi i navrhovaná dopravní koncepce včetně přeložky I/57.

Uplatnění Změny č. 2 vyžaduje zábor zemědělské půdy v rozsahu 0,85 ha půd V. třídy ochrany a 1,73 ha pozemků určených pro plnění funkce lesa. To je dáno potřebou zajistit návaznost navrhovaných ploch na stávající stabilizované plochy a minimalizovat tak vlivy na krajinný ráz a průchodnost krajiny rozšiřováním zástavby do volné krajiny.

Předložený návrh ÚP je z hlediska dopadů na životní prostředí u jednotlivých složek životního prostředí neutrální až mírně negativní, zejména z důvodu zvýšené potřeby odvádění odpadních vod i předpokládaného postupného navýšování dopravy v území a počtu vytápěných objektů pro bydlení a podnikání. S tím souvisí potenciální postupný malý nárůst hlukového a imisního zatížení. Středně významným negativním vlivem jsou zábory pozemků určených proplnění funkce lesa a s tím související negativní vlivy na faunu a flóru.

Významný negativní vliv Z2ÚP na lokality Natura 2000 a na zvláště chráněná území, přírodní parky, památné stromy a významné krajinné prvky nenastane.

Pozitivně se projeví stabilizace a zvýšení průchodnosti územního systému ekologické stability a vytvoření podmínek pro zvýšení počtu pracovních míst v území.

Územní plán slouží pro jednotné koncepční a koordinované řízení rozvoje obce a musí zajistit, že přírodní zdroje včetně zemědělské a lesní půdy v území budou uvážlivě využívány a že produkované znečištění (odpadní vody, odpady, emise i hluk) bude minimalizováno tak, aby nepřinášelo nepřijatelné negativní dopady a nevedlo k negativnímu ovlivnění veřejného zdraví a pobytové pohody obyvatelstva.

Realizace Z2ÚP nebude mít žádný vliv na architektonické, kulturní a archeologické památky.

**Celkově je v závěru vyhodnocení Změny č. 2 ÚP Jablůnka konstatováno, že v předložené podobě splňuje nároky kladené právními předpisy i požadavky na potřebnou úroveň bydlení a jeho technického zabezpečení, na rozvoj individuálního podnikání v území stejně jako požadavky ochrany životního prostředí a veřejného zdraví, a je doporučeno jeho schválení při splnění podmínek uvedených v kapitole 8 tohoto hodnocení.**



**Seznam nejdůležitějších zkratk používaných v textu**

EVL	evropsky významná lokalita
PO	ptačí oblast
PRVK	Plán rozvoje vodovodů a kanalizací Moravskoslezského kraje
PÚR ČR	Politika územního rozvoje České republiky
NRBK	nadregionální biokoridor
ÚP	územní plán
ÚSES	územní systém ekologické stability
VKP	významný krajinný prvek
SEA	posuzování vlivů ZÚP nebo územního plánu na životní prostředí
ZÚR ZK	Zásady územního rozvoje Zlínského kraje

Datum zpracování vyhodnocení vlivů na životní prostředí:

10.1.2020

Zpracovatelka vyhodnocení:

Ing. Pavla Žídková, Polní 293, 747 62 Mokrý Lazce, tel. 777 807 191,

e-mail: [zidkova.pavla@seznam.cz](mailto:zidkova.pavla@seznam.cz)

Osvědčení č.j. 094/435/OPVŽP/95, prodlouženo rozhodnutím č.j. 33369/ENV/16.



Ing. Pavla Žídková  
747 62 MOKRÉ LAZCE 293  
IČ: 616 11 531

Podpis zpracovatele vyhodnocení: