

Posouzení vlivu koncepce: „Změna č. 1 ÚP Strání“ na evropsky významné lokality a ptačí oblasti podle §45i zákona č. 114/1992 Sb. o ochraně přírody a krajiny, v platném znění



Zpracoval: RNDr. Marek Banaš, Ph.D.  
osoba autorizovaná k provádění posouzení podle §45i zákona  
č. 114/1992 Sb., v platném znění (č.j.: 73458/ENV/14, 3891/630/14, rozhodnutí o  
prodloužení autorizace č.j. MZP/2019/630/2563)

Spolupráce:  
Mgr. Martin Franc – odborná spolupráce

Ekogroup Czech s.r.o., č.p. 52, Dolany 783 16

<http://www.ekogroup.cz>, tel. 605-567905, email: [banas@ekogroup.cz](mailto:banas@ekogroup.cz)



Aktualizovaná verze - červen 2021

## Obsah:

1. Úvod.....	4
1.1 Cíl hodnocení .....	4
1.2 Zadání.....	4
2. Údaje o územním plánu .....	4
2.1 Název územního plánu a označení jeho pořizovatele.....	4
2.2 Přehled obsahu a navržených variant řešení návrhu územního plánu a hlavních důvodů pro jejich výběr.....	4
2.3 Popis vztahu k jiným koncepcím a územně plánovacím dokumentacím .....	11
2.4 Shrnutí případných úprav návrhu územního plánu provedených během zpracování posouzení.....	11
2.5 Kopie stanoviska orgánu ochrany přírody podle §45i odst. 1 zákona, kterým nebyl vyloučen významný vliv návrhu územního plánu.....	12
3. Zhodnocení dostatečnosti podkladů pro zpracování posouzení vlivů návrhu ÚP a jeho jednotlivých variant a výčet použitých zdrojů .....	14
4. Výčet evropsky významných lokalit a ptačích oblastí, které budou pravděpodobně územním plánem ovlivněny, jejich charakteristika a zdůvodnění jejich výběru .....	16
4.1 Charakteristika evropsky významné lokality (EVL) Bílé Karpaty a jejich předmětů ochrany.....	16
5. Identifikace předmětů ochrany evropsky významných lokalit a ptačích oblastí, které budou pravděpodobně územním plánem ovlivněny, včetně jejich charakteristiky zaměřené na současný stav území, cíle ochrany a zdůvodnění jejich výběru.....	20
6. Výsledky návštěvy a terénních šetření na území EVL a PO, které budou pravděpodobně územním plánem ovlivněny .....	23
7. Údaje o provedených konzultacích s odbornými osobami, zejména z hlediska jejich rozsahu a závěrů .....	31
8. Identifikace a popis předpokládaných vlivů jednotlivých součástí návrhu ÚP na EVL a její předměty ochrany, vyhodnocení významnosti vlivů, vč. kumulativních a synergických vlivů 32	
8.1 Metodika hodnocení vlivů návrhu ÚP na evropsky významné lokality a ptačí oblasti a jejich předměty ochrany .....	32
8.2 Popis a vyhodnocení přímých a nepřímých vlivů návrhu ÚP na evropsky významné lokality a ptačí oblasti a jejich předměty ochrany .....	34
8.3 Hodnocení vlivů návrhu ÚP na celistvost evropsky významných lokalit a ptačích oblastí .....	35
8.4 Kumulativní a synergické vlivy ostatních známých záměrů a koncepcí v zájmovém území na evropsky významné lokality a ptačí oblasti.....	37
9. Upozornění na budoucí možné střety vyplývající z vymezení územních rezerv v ÚP.....	38
10. Porovnání variant řešení ÚP z hlediska očekávaných vlivů .....	38
11. Opatření k prevenci, vyloučení nebo snížení očekávaných nepříznivých vlivů územního plánu, včetně odůvodnění jejich stanovení .....	38
12. Porovnání míry vlivu územního plánu bez provedení opatření k prevenci, vyloučení nebo snížení očekávaných nepříznivých vlivů s mírou vlivu v případě jejich provedení .....	39
13. Závěr posouzení z hlediska významnosti vlivu a konstatování zda územní plán má významný negativní vliv na předměty ochrany anebo celistvost EVL.....	39
Přílohy.....	41

**Vysvětlení zkratk a vybraných pojmů:**

AOPK ČR: Agentura ochrany přírody a krajiny České republiky

EVL: evropsky významná lokalita

CHKO: chráněná krajinná oblast

Naturové hodnocení: dokument vypracovaný pro potřeby naturového posouzení osobou autorizovanou podle § 45i odst. 3 ZOPK, který je v daných případech součástí oznámení, dokumentace, posudku anebo vyhodnocení podle ZPV.

NDOP: národní databáze ochrany přírody

OOP: orgán ochrany přírody

ORP: obec s rozšířenou působností

PO: ptačí oblast

PÚR ČR: Politika územního rozvoje České republiky

ÚPD: územně plánovací dokumentace

ZOPK: Zákon č. 114/1992 Sb. o ochraně přírody a krajiny, v platném znění

ZPV: Zákon č. 100/2001 Sb. o posuzování vlivů na životní prostředí, v platném znění

ZÚR: zásady územního rozvoje

# 1. Úvod

## 1.1 Cíl hodnocení

Předmětem předkládaného naturového hodnocení dle §45i zák. 114/1992 Sb., o ochraně přírody a krajiny, v platném znění (ZOPK) je posouzení vlivu návrhu změny ÚP: „Změna č. 1 ÚP Strání“ (dále též: návrh změny ÚP či koncepce) na lokality soustavy Natura 2000. Hodnocená koncepce je ve fázi návrhu změny územního plánu. Cílem předkládaného hodnocení je zjistit, zda návrh změny ÚPD může mít významný negativní vliv na předměty ochrany a celistvost evropsky významných lokalit a ptačích oblastí.

## 1.2 Zadání

Zadavatelem hodnocení je Visualcad, s.r.o., Protzkarova 51, 686 01 Uherské Hradiště.

# 2. Údaje o územním plánu

## 2.1 Název územního plánu a označení jeho pořizovatele

Předmětem posouzení je „Změna č. 1 ÚP Strání“ ve fázi návrhu změny ÚP. Pořizovatelem návrhu změny ÚP je Městský úřad Uherský Brod, odbor stavebního úřadu, oddělení územního plánování, Masarykovo nám. 136, 688 01 Uherský Brod.

## 2.2 Přehled obsahu a navržených variant řešení návrhu územního plánu a hlavních důvodů pro jejich výběr

Zájmovým územím návrhu Změny č. 1 ÚP Strání je administrativní obvod obce Strání, jenž se nachází v jihovýchodní části Moravy při státní hranici se Slovenskou republikou na území Zlínského kraje, v okrese Uherské Hradiště. Správní území obce je tvořeno jedním katastrálním územím – Strání [756113]. Funkci obce s rozšířenou působností (ORP) zastává město Uherský Brod. Správní území obce mimo stávající zástavbu se nachází na území evropsky významné lokality Bílé Karpaty.

Následující popis hodnoceného návrhu změny ÚP vychází z textových částí a koordinačního výkresu návrhu Změny č. 1 ÚPD obce Strání (viz Visualcad 2021).

Navržená koncepce přináší změny v původní územně plánovací dokumentaci obce – ÚP Strání, která byla vydána formou opatření obecné povahy č. 1/2017 zastupitelstvem obce Strání dne 10. 3. 2017 pod číslem usnesení 15/5 a její vydání nabylo účinnosti dne 30. 3. 2017. Ke stávajícímu platnému ÚP Strání nebyla doposud vydána žádná změna.

Předmětem návrhu Změny č. 1 ÚP Strání je návrh 16 nových ploch změny využití území, dále úprava vymezení 25 stávajících navržených zastavitelných ploch a další dílčí změny administrativního charakteru, které však nemají potenciál ovlivnit postup rozhodování

v území, resp. vyvolat negativní ovlivnění lokalit soustavy Natura 2000. Součástí Změny č. 1 je také aktualizace zastavěného území obce ke dni 1. 8. 2020.

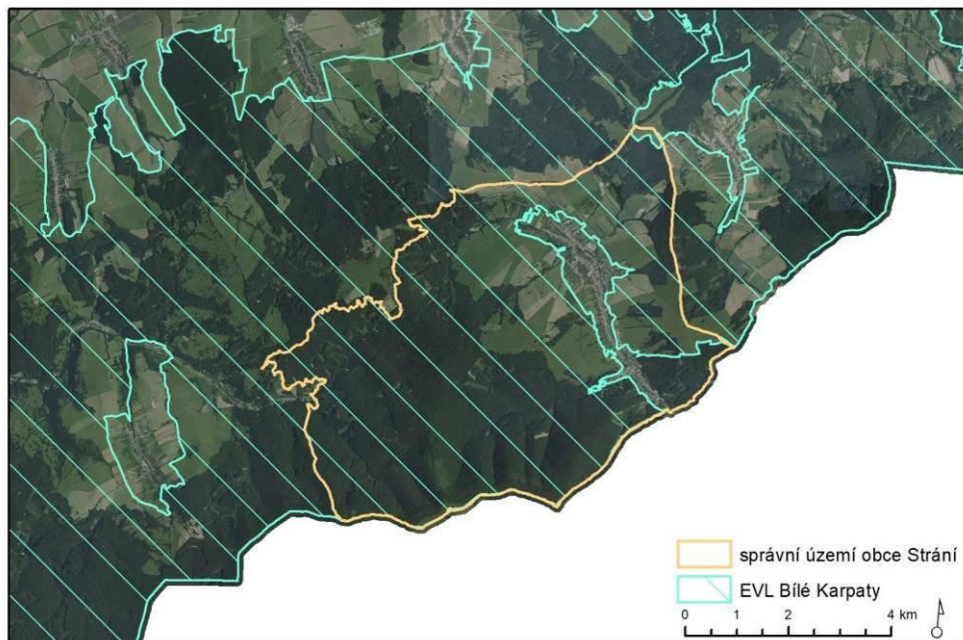
**Obr. 1:** Situační mapa polohy zájmového území obce Strání (podkladová data: [www.mapy.cz](http://www.mapy.cz)).



Správní území obce Strání je z velké části součástí EVL Bílé Karpaty (Obr. 2). Pozornost je dále v textu naturového hodnocení věnována těm rozvojovým aktivitám – změnám využití území, které by potenciálně mohly ovlivnit území EVL Bílé Karpaty. Po prostudování koncepce bylo konstatováno, že podrobnější pozornost hodnocení bude věnována zejména těm funkčním plochám (rozvojovým aktivitám), které navrhnou novou zástavbu či významnou funkční změnu stávajících biotopů na území EVL Bílé Karpaty a mohou tak potenciálně ovlivnit biotopy předmětů ochrany EVL.



**Obr. 2:** Zobrazení polohy správního území obce Strání ve vztahu k evropsky významné lokalitě Bílé Karpaty (podkladová data: AOPK ČR, ČÚZK).



Navržená koncepce a s ní související změny ve využití území byly podrobeny prostorové analýze s ohledem na případnou kolizi s územím EVL či jejími předměty ochrany. Dle výsledků úvodního screeningu navržených změn využití území lze konstatovat, že u šesti návrhových ploch lze vyslovit potenciální riziko negativního ovlivnění lokality soustavy Natura 2000. Důvodem je především navržení ploch do doposud nezastavěného území obce Strání, které náleží k evropsky významné lokalitě Bílé Karpaty. Těmto plochám je v rámci následujícího hodnocení věnována zvýšená pozornost a jsou v textu dále hodnoceny. U ostatních koncepcí navržených změn využití území lze prakticky vyloučit vznik nového negativního vlivu na lokality soustavy Natura 2000 (EVL Bílé Karpaty), a to především z důvodu absence kolize těchto ploch s územím EVL a jejími předměty ochrany. Některé dílčí změny v rozsahu či funkčním určení ploch, přebíraných z původní ÚPD, na území EVL lze z pohledu rizika negativního ovlivnění EVL Bílé Karpaty považovat za zcela zanedbatelné a v textu hodnocení nejsou dále řešeny.

Přehled ploch, které jsou předmětem Změny č. 1 ÚP Strání, je uveden v tabulce Tab. 1 níže. Tučně jsou zvýrazněny potenciálně kolizní plochy.

**Tab. 1:** Seznam navržených změn využití území v prostoru obce Strání a výsledky analýzy prostorových dat v rámci úvodního screeningu (zdroj: Visualcad 2021).

Plocha č.	Charakteristika	Výměra v m <sup>2</sup>	důvod zařazení mezi hodnocené plochy
172	<b>OS - Plocha pro tělovýchovu a sport</b>	24790,38	<b>Nově navržená plocha určená pro realizaci záměru motokrosového areálu na území EVL Bílé Karpaty. Potenciál negativního ovlivnění EVL.</b>
173	<b>OS - Plocha pro tělovýchovu a sport</b>	428,78	<b>Nově navržená plocha určená pro realizaci záměru motokrosového areálu na území EVL Bílé Karpaty. Potenciál negativního ovlivnění EVL.</b>

Plocha č.	Charakteristika	Výměra v m <sup>2</sup>	důvod zařazení mezi hodnocené plochy
174	DS - Plocha pro silniční dopravu	6302,91	Nově navržená plocha určená pro realizaci záměru motokrosového areálu na území EVL Bílé Karpaty. Potenciál negativního ovlivnění EVL.
175	P - Plocha přírodní	55610,62	Přebíraná a koncepcí upravená nezastavitelná plocha změn v krajině. Realizace plochy nemá potenciál ovlivnit lokality soustavy Natura 2000.
176	K - Plocha krajinné zeleně	6398,43	Přebíraná a koncepcí upravená nezastavitelná plocha změn v krajině. Realizace plochy nemá potenciál ovlivnit lokality soustavy Natura 2000.
177	K - Plocha krajinné zeleně	8648,46	Nově navržená nezastavitelná plocha změn v krajině. Realizace plochy nemá potenciál ovlivnit lokality soustavy Natura 2000.
178	K - Plocha krajinné zeleně	610,52	Přebíraná a koncepcí upravená nezastavitelná plocha změn v krajině. Realizace plochy nemá potenciál ovlivnit lokality soustavy Natura 2000.
179	K - Plocha krajinné zeleně	368,42	Přebíraná a koncepcí upravená nezastavitelná plocha změn v krajině. Realizace plochy nemá potenciál ovlivnit lokality soustavy Natura 2000.
180	BI - Plocha pro bydlení individuální	519,33	Nově navržená plocha pro RD na území EVL Bílé Karpaty, která se situována v návaznosti na stávající zástavbu do intenzivně sečených travinobylinných porostů. Realizací plochy nedojde k reálnému novému záboru EVL, plocha je intenzivně využívána jako zahrada/sad. Dotčení EVL a jejích předmětů ochrany je nulové.
181	PV - Plocha veřejných prostranství s převahou zpevněných ploch	143,83	Plocha je přebíraná z platné ÚPD s úpravou rozsahu - zmenšení plochy po převedení části do stavu. Realizací plochy nedojde k negativnímu vlivu na lokality soustavy Natura 2000.
182	BI - Plocha pro bydlení individuální	252,72	Nově navržená plocha pro RD v návaznosti na zastavěné území. Plocha se nachází mimo lokality soustavy Natura 2000, v návaznosti na antropogenní plochy. Realizací plochy nedojde k negativnímu vlivu na lokality soustavy Natura 2000.

Plocha č.	Charakteristika	Výměra v m <sup>2</sup>	důvod zařazení mezi hodnocené plochy
183	DS - Plocha pro silniční dopravu	149,41	Nově navržená plocha pro garáž v návaznosti na zastavěné území. Plocha se nachází mimo lokality soustavy Natura 2000, v návaznosti na antropogenní plochy. Realizaci plochy nedojde k negativnímu vlivu na lokality soustavy Natura 2000.
184	BI - Plocha pro bydlení individuální	3379,7	Plocha je přebíraná z platné ÚPD s úpravou rozsahu – dílčí část plochy vymezené jako plocha zastavitelná v platném ÚPD na území EVL Bílé Karpaty. Realizaci plochy nedojde ke vzniku negativního vlivu na lokality soustavy Natura 2000, plocha již byla posuzována.
185	BI - Plocha pro bydlení individuální	6562,58	Plocha je přebíraná z platné ÚPD s úpravou rozsahu – dílčí část plochy vymezené jako plocha zastavitelná v platném ÚPD na území EVL Bílé Karpaty. Realizaci plochy nedojde ke vzniku negativního vlivu na lokality soustavy Natura 2000, plocha již byla posuzována.
186	BI - Plocha pro bydlení individuální	5665,7	Plocha je přebíraná z platné ÚPD s úpravou rozsahu – dílčí část plochy vymezené jako plocha zastavitelná v platném ÚPD na území EVL Bílé Karpaty. Realizaci plochy nedojde ke vzniku negativního vlivu na lokality soustavy Natura 2000, plocha již byla posuzována.
187	BI - Plocha pro bydlení individuální	5661,15	Plocha je přebíraná z platné ÚPD s úpravou rozsahu – dílčí část plochy vymezené jako plocha zastavitelná v platném ÚPD na území EVL Bílé Karpaty. Realizaci plochy nedojde ke vzniku negativního vlivu na lokality soustavy Natura 2000, plocha již byla posuzována.
188	BI - Plocha pro bydlení individuální	4836,47	Plocha je přebíraná z platné ÚPD s úpravou rozsahu – dílčí část plochy vymezené jako plocha zastavitelná v platném ÚPD na území EVL Bílé Karpaty. Realizaci plochy nedojde ke vzniku negativního vlivu na lokality soustavy Natura 2000, plocha již byla posuzována.
189	BI - Plocha pro bydlení individuální	4841,43	Plocha je přebíraná z platné ÚPD s úpravou rozsahu – dílčí část plochy vymezené jako plocha zastavitelná v platném ÚPD na území EVL Bílé Karpaty. Realizaci plochy nedojde ke vzniku negativního vlivu na lokality soustavy Natura 2000, plocha již byla posuzována.
190	DS - Plocha pro silniční dopravu	7100,57	Plocha je přebíraná z platné ÚPD s úpravou rozsahu – dílčí část plochy vymezené jako plocha zastavitelná v platném ÚPD na území EVL Bílé Karpaty. Realizaci plochy nedojde ke vzniku negativního vlivu na lokality soustavy Natura 2000, plocha již byla posuzována.
191	T* - Plocha technické infrastruktury	1869,98	Plocha je přebíraná z platné ÚPD s úpravou rozsahu – zanedbatelná změna vedení navrženého protierozního příkopu v reakci na okolní zastavitelné plochy. Realizaci plochy nedojde ke vzniku negativního vlivu na lokality soustavy Natura 2000.



Plocha č.	Charakteristika	Výměra v m <sup>2</sup>	důvod zařazení mezi hodnocené plochy
192	PV - Plocha veřejných prostranství s převahou zpevněných ploch	16441,12	Nově navržená plocha pro obslužnou komunikaci v nové obytné zóně na původní zastavitelné ploše bydlení individuálního (BI) na území EVL Bílé Karpaty. Koncepcí navržená změna využití území na dříve schválené zastavitelné ploše nemá potenciál k negativnímu ovlivnění lokalit soustavy Natura 2000.
193	PZ - Plocha veřejných prostranství s převahou nezpevněných ploch	2594,6	Nově navržená plocha s nízkým koeficientem zastavitelnosti na území EVL Bílé Karpaty v reakci na územní studii. Koncepcí navržená změna využití území na dříve schválené zastavitelné ploše nemá potenciál k negativnímu ovlivnění lokalit soustavy Natura 2000.
194	K - Plocha krajinné zeleně	1935,23	Přebíraná a koncepcí upravená nezastavitelná plocha změn v krajině. Realizace plochy nemá potenciál ovlivnit lokality soustavy Natura 2000.
195	WT - Plocha vodní a tok	14943,76	Plocha je přebíraná z platné ÚPD s úpravou rozsahu – minimální rozšíření plochy jižním směrem na území EVL Bílé Karpaty. Realizací plochy nedojde ke vzniku negativního vlivu na lokality soustavy Natura 2000. Rozšíření plochy je zanedbatelné.
196	BI - Plocha pro bydlení individuální	2410,49	Plocha je přebíraná z platné ÚPD s úpravou rozsahu – dílčí část plochy vymezené jako plocha zastavitelná v platném ÚPD na území EVL Bílé Karpaty. Realizací plochy nedojde ke vzniku negativního vlivu na lokality soustavy Natura 2000, plocha již byla posuzována.
197	BI - Plocha pro bydlení individuální	1104,21	Plocha je přebíraná z platné ÚPD s úpravou rozsahu - zmenšení plochy po převedení části do stavu. Realizací plochy nedojde ke vzniku negativního vlivu na lokality soustavy Natura 2000.
198	BI - Plocha pro bydlení individuální	3479,09	Plocha je přebíraná z platné ÚPD s úpravou rozsahu - zmenšení plochy po převedení části do stavu. Realizací plochy nedojde ke vzniku negativního vlivu na lokality soustavy Natura 2000.
199	BI - Plocha pro bydlení individuální	2897,29	Plocha je přebíraná z platné ÚPD s úpravou rozsahu - zmenšení plochy po převedení části do stavu. Realizací plochy nedojde ke vzniku negativního vlivu na lokality soustavy Natura 2000.
200	PV - Plocha veřejných prostranství s převahou zpevněných ploch	2277,31	Nově navržená plocha pro realizaci obslužné komunikace nové obytné zástavby v návaznosti na zastavěné území. Plocha se nachází mimo lokality soustavy Natura 2000, v návaznosti na antropogenní plochy. Realizací plochy nedojde ke vzniku negativního vlivu na lokality soustavy Natura 2000.

Plocha č.	Charakteristika	Výměra v m <sup>2</sup>	důvod zařazení mezi hodnocené plochy
201	T* - Plocha technické infrastruktury	1001,52	Nově navržená plocha pro realizaci protierozního příkopu. Plocha se nachází mimo lokality soustavy Natura 2000. Realizací plochy nedojde ke vzniku negativního vlivu na lokality soustavy Natura 2000.
202	OH - Plocha pro veřejná pohřebiště a související služby	1293,78	Plocha je přebírána z platné ÚPD s úpravou rozsahu - zmenšení plochy dle skutečného stavu. Realizací plochy nedojde ke vzniku negativního vlivu na lokality soustavy Natura 2000.
<b>203</b>	<b>R - Plocha rekreace</b>	<b>3990,11</b>	<b>Nově navržená plocha je určena pro vybudování agropenzionu na území EVL Bílé Karpaty. Potenciál negativního ovlivnění EVL.</b>
204	OS - Plocha pro tělovýchovu a sport	6885,8526	Plocha je přebírána z platné ÚPD s úpravou rozsahu – změna rozlohy a posun plochy na úkor navržené zastavitelné plochy. Realizací plochy nedojde ke vzniku negativního vlivu na lokality soustavy Natura 2000.
205	DS - Plocha pro silniční dopravu	3337,9396	Plocha je přebírána z platné ÚPD s úpravou rozsahu – změna rozlohy a posun plochy na úkor navržené zastavitelné plochy. Realizací plochy nedojde ke vzniku negativního vlivu na lokality soustavy Natura 2000.
207	V - Plocha pro výrobu a skladování	8673,83	Plocha je přebírána z platné ÚPD s úpravou rozsahu - zmenšení plochy po převedení části do stavu. Realizací plochy nedojde ke vzniku negativního vlivu na lokality soustavy Natura 2000.
208	BI - Plocha pro bydlení individuální	4141,5	Plocha je přebírána z platné ÚPD s úpravou rozsahu - zmenšení plochy vynětím části plochy v záplavovém území. Realizací plochy nedojde ke vzniku negativního vlivu na lokality soustavy Natura 2000.
209	R - Plocha rekreace	2341,02	Plocha je přebírána z platné ÚPD s úpravou rozsahu - zmenšení plochy vynětím její části v záplavovém území. Realizací plochy nedojde ke vzniku negativního vlivu na lokality soustavy Natura 2000.
<b>210</b>	<b>PV - Plocha veřejných prostranství s převahou zpevněných ploch</b>	<b>1606,36</b>	<b>Nově navržená plocha je určena pro vybudování parkoviště pro dopravní obsluhu hřbitova na území EVL Bílé Karpaty. Potenciál negativního ovlivnění EVL.</b>
<b>211</b>	<b>DS - Plocha pro silniční dopravu</b>	<b>1641,28</b>	<b>Nově navržená plocha pro dopravní obsluhu agropenzionu v těsné vazbě na stávající zastavěné území. Realizací plochy vznikne potenciál záboru území EVL Bílé Karpaty</b>
212	T* - Plocha technické infrastruktury	158,78	Plocha je přebírána z platné ÚPD. Jedná se o část původní plochy 116, která byla rozdělena navrženou komunikací v rámci plochy 211. Realizací plochy nedojde ke vzniku negativního vlivu na lokality soustavy Natura 2000.

Plocha č.	Charakteristika	Výměra v m <sup>2</sup>	důvod zařazení mezi hodnocené plochy
213	T* - Plocha technické infrastruktury	155,34	Plocha je přebírána z platné ÚPD. Jedná se o část původní plochy 116, která byla rozdělena navrženou komunikací v rámci plochy 211. Realizací plochy nedojde ke vzniku negativního vlivu na lokality soustavy Natura 2000.

#### **Navržené varianty řešení:**

Návrh hodnocené změny územního plánu obce Strání je předložen v jediné variantě. Kromě navržené (aktivní) varianty lze definovat nulovou variantu, která znamená absenci změny územního plánu a zachování stávajícího, pro rozvoj obce již nevyhovujícího územního plánu. Značná část ploch řešených Změnou č. 1 je převzata z platného ÚP.

## **2.3 Popis vztahu k jiným koncepcím a územně plánovacím dokumentacím**

Hodnocený návrh Změny č. 1 ÚP Strání je v souladu s platnými koncepcemi a územně plánovací dokumentací (Politika územního rozvoje dle Akt. č. 1, 2, 3, 5, ZÚR Zlínského kraje ve znění Aktualizace č. 2).

Správní území obce Strání není součástí žádné rozvojové oblasti, rozvojové osy ani specifické oblasti celostátního významu.

Řešené území neleží v trase koridorů, vysokorychlostních tratí, koridorů vodní dopravy, koridorů elektroenergetiky, koridorů VVTL, koridorů pro dálkovody.

Podrobné zhodnocení souladu návrhu změny ÚP s PÚR ČR v platném znění je uvedeno v kapitole A.1 odůvodnění návrhu Změny č. 1 ÚP Strání.

Dle ZÚR Zlínského kraje v aktuálním znění správní území obce Strání náleží do specifické oblasti nadmístního významu N-SOB1 Bílé Karpaty. Území obce je také součástí krajinného celku „Uherskobrodsko“, krajinného prostoru „Strání“, jenž jsou stanoveny v ZÚR s ohledem na krajinný ráz území kraje. Dále ze ZÚR Zlínského kraje vyplývají pro řešené území tyto požadavky:

- Nadregionální biocentrum 99 – Javořina (PU05)
- Nadregionální biokoridor 150 – Makyta-Javořina (PU22)
- Regionální biocentrum 64 – Mandlová (PU25)
- Regionální biokoridor 158 – Javořina-Mandlová (PU129)
- Regionální biokoridor 159 – Mandlová-Zlatný potok (PU130)
- Regionální biokoridor 165 – Mandlová-Javořina (PU136)

Všechny tyto požadavky jsou v návrhu Změny č. 1 ÚP respektovány. Návrh změny ÚP dále respektuje priority územního plánování kraje ve vztahu k lokalizaci zájmového území ve specifické oblasti N-SOB1 Bílé Karpaty.

## **2.4 Shrnutí případných úprav návrhu územního plánu provedených během zpracování posouzení**

Během zpracování předloženého naturového hodnocení došlo k úpravám návrhu změny územního plánu na základě projednání s dotčenými orgány veřejné správy. Z tohoto

projednání vzešel požadavek na zpracování předložené aktualizované verze naturového hodnocení. Původní naturové hodnocení bylo zhotoveno v březnu 2021.

## 2.5 Kopie stanoviska orgánu ochrany přírody podle §45i odst. 1 zákona, kterým nebyl vyloučen významný vliv návrhu územního plánu

Vliv hodnocené koncepce na lokality soustavy Natura 2000 nebyl vyloučen na základě stanoviska orgánu ochrany přírody – AOPK ČR Regionálního pracoviště Správy chráněné krajinné oblasti Bílé Karpaty dle §45i ZOPK ze dne 4. 2. 2021, č.j. MSK 0196/BK/21 k územnímu plánu obce Strání ve znění hodnocené Změny č. 1. Níže je přiložena kopie uvedeného stanoviska. Z uvedeného stanoviska vyplývá, že tento orgán ochrany přírody nevyloučil významný vliv v případě EVL Bílé Karpaty. Dle stanoviska OOP jsou některé nové záměry nebo jejich rozsah a provedení většího rozsahu, s významným dopadem na přírodu a krajinu území EVL Bílé Karpaty. Konkrétně stanovisko poukazuje na koncepcí nově navrhované plochy zázemí motokrosového areálu a agropenzionu v severní části správního území obce Strání.



REGIONÁLNÍ PRACOVISŤE  
SPRÁVA CHRÁNĚNÉ KRAJINNÉ OBLASTI BÍLÉ KARPATY



Nádražní 318  
763 26 Luhačovice  
tel.: 951 425 514  
e-mail: [bilekarp@nature.cz](mailto:bilekarp@nature.cz)  
[www.bilekarpaty.nature.cz](http://www.bilekarpaty.nature.cz)

Městský úřad Uherský Brod  
Odbor stavebního úřadu  
Masarykovo nám. 100  
68801 Uherský Brod

NAŠE Č.J.: 0196/BK/21

VYŘÍZUJE: Ing. Radomír Staš

V LUHAČOVICÍCH DNE: 04.02.2021

### Věc: Změna ÚP Strání č. 1 – posouzení vlivu NATURA 2000

Agentura ochrany přírody a krajiny ČR (dále jen „Agentura“) jako orgán ochrany přírody příslušný podle ust. § 78 odst. 1 zákona č. 114/1992 Sb., o ochraně přírody a krajiny, ve znění pozdějších předpisů (dále jen zákon), obdržela od Městského úřadu Uherský Brod, odboru stavebního žádost o stanovisko k územnímu plánu obce Strání a vydává v souladu s § 45i odst. 1 zákona toto:

#### STANOVISKO

uvedený záměr může mít významný vliv na příznivý stav předmětu ochrany nebo celistvost evropsky významné lokality (EVL) ani ptačí oblasti (PO), tedy na soustavu NATURA 2000.

#### ODŮVODNĚNÍ

Agentura obdržela dne 28. 1. 2021 žádost o vydání stanoviska dle § 45i zákona, zda uvedený záměr může mít samostatně nebo ve spojení s jinými záměry významný vliv na příznivý stav předmětu ochrany nebo celistvost evropsky významné lokality nebo ptačí oblasti, tedy na soustavu NATURA 2000.

Předložený záměr řeší změnu č. 1 ÚP Strání. Vzhledem k novým záměrům, které nebyly zřejmě v době projednání zprávy o uplatňování ÚP došlo k opětovnému posouzení vlivu ÚPD na soustavu NATURA 2000.

Nové záměry nebo jejich rozsah a provedení v rámci dokumentace ÚP (agropenzion, zázemí motokrosového areálu) jsou záměry většího rozsahu s významným dopadem na přírodu a krajinu. Leží v EVL Bílé Karpaty (CZ0724090).

Z výše uvedených důvodů Agentura nemůže významný vliv na příznivý stav předmětu ochrany nebo celistvost EVL či PO vyloučit.

Toto stanovisko není rozhodnutím orgánu ochrany přírody vydaným ve správním řízení a nelze se proti němu odvolat.

*Ing. Bohumil Jagoš*  
VEDOUcí ODDĚLENÍ OCHRANY PŘÍRODY A KRAJINY



### 3. Zhodnocení dostatečnosti podkladů pro zpracování posouzení vlivů návrhu ÚP a jeho jednotlivých variant a výčet použitých zdrojů

Z hlediska hodnocení vlivů návrhu Změny č. 1 ÚP Strání na lokality soustavy Natura 2000 byl jako základní a hlavní podklad pro hodnocení použit text samotné posuzované koncepce – návrh Změny č. 1 ÚP (textové a grafické/výkresové části) – viz Visualcad (2021). Koncepce nebyla předložena variantně. Pro samotné naturové hodnocení jsou relevantní konkrétní navržené změny využití území v rámci návrhu změny ÚP, jež mohou potenciálně ovlivnit území evropsky významných lokalit a/nebo ptačí oblasti, resp. jejich předměty ochrany. Jedná se o změny funkčního využití území, jejichž realizace potenciálně může vyvolat změnu stávajících přírodních podmínek v lokalitách soustavy Natura 2000 či v jejich blízkosti. Typicky se jedná zejména o zastavitelné plochy, koridory technické infrastruktury a jiné změny biotopu předmětů ochrany. V případě Změny č. 1 ÚP Strání jde o EVL Bílé Karpaty a její předměty ochrany.

Dále byly pro zpracování předloženého naturového hodnocení využity následující informační zdroje (seřazeno abecedně):

AOPK ČR (2019): Komplexní přístup k ochraně fauny terestrických ekosystémů před fragmentací krajiny v ČR. Číslo projektu: EHP-CZ02-OV-1-028-2015.

<http://www.ochranaprirody.cz/druhova-ochrana/ehp-fondy/ehp-40-fragmentace-krajiny/>

AOPK ČR (2021a): Vrstva mapování biotopů. [on-line databáze; portal.nature.cz]. [cit. 2021-03].

AOPK ČR (2021b): Nálezová databáze ochrany přírody. [on-line databáze; portal.nature.cz]. [cit. 2021-03].

Banaš M. (2012): Některé praktické zkušenosti s procesem hodnocení vlivu územních plánů obcí na evropsky významné lokality a ptačí oblasti z pohledu hodnotitele. EIA-IPPC-SEA, XVII (4): 5-7.

Bernotat D. (2007): Practical experience of appropriate assessment in Germany. Bundesamt für Naturschutz, Presentation at – a workshop: „European Exchange of Experience on the Assessment of Plans and Projects Significantly Affecting Natura 2000 Sites According to Article 6 (3) and (4) of the Habitats Directive (92/43/EEC), 29.-30.3.2007, Berlin.

Culek M (ed.) (1996): Biogeografické členění České republiky. Enigma, Praha.

Demek J (ed.) a kol. (1987): Hory a nížiny. Zeměpisný lexikon ČSR. Academia, Praha, 584s.

Háková, A., Klaudivová, A., Sádlo J. (eds.) (2004): Zásady péče o nelesní biotopy v rámci soustavy Natura 2000. Planeta XII, 8/2004. MŽP ČR.

Chytrý M et al. (2010): Katalog biotopů České republiky. AOPK ČR.

Kolektiv (2001): Péče o lokality soustavy Natura 2000: Ustanovení článku 6 směrnice o stanovištích 92/43/EHS, edice Planeta, IX/ 4.

Kolektiv (2001a): Hodnocení plánů a projektů, významně ovlivňujících lokality soustavy Natura 2000: Metodická příručka k ustanovení článků 6(3) a 6(4) směrnice o stanovištích 92/43/EHS, edice Planeta, XII/1.

Visualcad (2021): Návrh Změny č. 1 ÚP Strání. Výrok, odůvodnění, hlavní a koordinační výkres v elektronické podobě. Leden 2021.

- Kubát K. et al. (eds.) (2002): Klíč ke květeně České republiky. Academia, Praha 928 s.
- MŽP (2007): 15. Metodika hodnocení významnosti vlivů při posuzování podle § 45i zákona č. 114/1992 Sb., o ochraně přírody a krajiny, ve znění pozdějších předpisů. Věstník MŽP ČR, částka 11, s. 1 – 23.
- MŽP (2011): Příručka k hodnocení významnosti vlivů na předměty ochrany lokalit soustavy Natura 2000. Zpracovalo: Občanské sdružení Ametyst, pobočka Prusiny pro MŽP, 97 s.
- MŽP (2018): Metodický pokyn. Postup hodnocení vlivů koncepcí a záměrů na evropsky významné lokality a ptačí oblasti, aktualizace 2018. Věstník MŽP, ročník XXVIII, listopad 2018, částka 8, s. 1-62.
- Neuhäuslová Z et al. (1998): Mapa potenciální přirozené vegetace České republiky. Academia, Praha, 341 s.
- Pazderková M., Fajmon K., Jagoš B., Jongepierová I. et Vondřejc T. E. (2015): Souhrn doporučených opatření pro evropsky významnou lokalitu Bílé Karpaty. AOPK ČR, Regionální pracoviště SCHKO Bílé Karpaty. 70 pp.
- Pladius (2021): Pladius – databáze české flóry a vegetace, [www.pladius.cz](http://www.pladius.cz) - Chytrý M., Danihelka J., Kaplan Z., Wild J., Holubová D., Novotný P., Řezníčková M., Rohn M., Dřevojan P., Grulich V., Klimešová J., Lepš J., Lososová Z., Pergl J., Sádlo J., Šmarda P., Štěpánková P., Tichý L., Axmanová I., Bartušková A., Blažek P., Chrtek J. Jr., Fischer F. M., Guo W.-Y., Herben T., Janovský Z., Konečná M., Kühn I., Moravcová L., Petřík P., Pierce S., Prach K., Prokešová H., Štech M., Těšitel J., Těšitelová T., Večeřa M., Zelený D. & Pyšek P. (2021) Pladius Database of the Czech Flora and Vegetation. – Preslia 93: 1–87.
- Polák P, Saxa A (eds). (2005): Praznivý stav biotopov a druhov európskeho významu. ŠOP SR, Banská Bystrica, 736 s.
- Pruner L., Míka P. (1996): Klapalekiana. Seznam obcí a jejich částí v České republice s čísly mapových polí pro síťové mapování fauny, 1996, č. 32, s. 1–115.
- Quitt E (1971): Klimatické oblasti Československa. Studia geographica 16. Geogr. úst. ČSAV Brno.
- Směrnice o ptácích 79/409/EHS
- Směrnice o stanovištích 92/43/EHS
- Vyhláška č. 142/2018 Sb.
- Zákon ČNR ČR č. 114/1992 Sb., o ochraně přírody a krajiny, ve znění pozdějších předpisů.
- Zákon č. 100/2001 Sb., o posuzování vlivů na ŽP, ve znění pozdějších předpisů

Byly použity také následující internetové zdroje: <http://www.natura2000.cz/>, <http://www.mzp.cz>, <http://www.cenia.cz>, <http://www.biomonitoring.cz>, <http://www.nature.cz>

**Pro provedení posouzení koncepce byly uvedené podklady dostatečné.**

## 4. Výčet evropsky významných lokalit a ptačích oblastí, které budou pravděpodobně územním plánem ovlivněny, jejich charakteristika a zdůvodnění jejich výběru

Na území obce Strání se nachází jedna evropsky významná lokalita - EVL Bílé Karpaty. Prostorové detaily polohy hranice katastru obce ve vztahu k uvedené EVL jsou k dispozici na Obr. 2 výše.

Do prostoru EVL Bílé Karpaty zasahují některé ze změn využití území, které jsou navrženy Změnou č. 1 ÚP. Úvodním screeningem byla část z těchto ploch z hodnocení vyloučena a to především na základě skutečnosti, že se jedná o návrhy ploch, které jsou přebírány z původní ÚPD obce a hodnocenou koncepcí u nich nedochází k významným změnám ve funkčním využití či k zásadním změnám v jejich rozsahu. Dle provedené prostorové analýzy byly vytipovány ty plochy, jež jsou koncepcí navrženy v území EVL Bílé Karpaty nově a u nichž je nutné uvažovat riziko možného negativního ovlivnění celistvosti a předmětů ochrany dotčené EVL. Konkrétně se jedná o šest návrhových ploch. Kompletní přehled ploch a zdůvodnění jejich výběru či vyloučení v předkládaném hodnocení je součástí tabulky Tab. 1 výše (viz úvodní screening v kap. 2.2).

Z těchto důvodů byla podrobná pozornost předloženého naturového hodnocení věnována vyhodnocení vlivu návrhu změny ÚPD na předměty ochrany a celistvost **EVL Bílé Karpaty**. Vzhledem k dostatečné vzdálenosti ostatních lokalit soustavy Natura 2000 od navržených změn využití území lze konstatovat jejich nulové ovlivnění a nejsou tudíž dále v textu řešeny.

### 4.1 Charakteristika evropsky významné lokality (EVL) Bílé Karpaty a jejích předmětů ochrany

#### **Základní popis EVL Bílé Karpaty:**

Evropsky významná lokalita Bílé Karpaty (kód: CZ0724090) byla vyhlášena nařízením Vlády ČR č.132/2005 Sb. na ploše 20 043,31 ha. Jedná se o rozsáhlé území střední části CHKO Bílé Karpaty mezi obcemi Velká nad Veličkou na jihu a Žitková na severu. Jihovýchodní hranice EVL je vedena současně se státní hranicí se Slovenskou republikou (viz Obr. 3).

Předmětem ochrany EVL jsou následující přírodní stanoviště (značka \* znamená, že se jedná o prioritní přírodní stanoviště nebo prioritní evropsky významný druh):

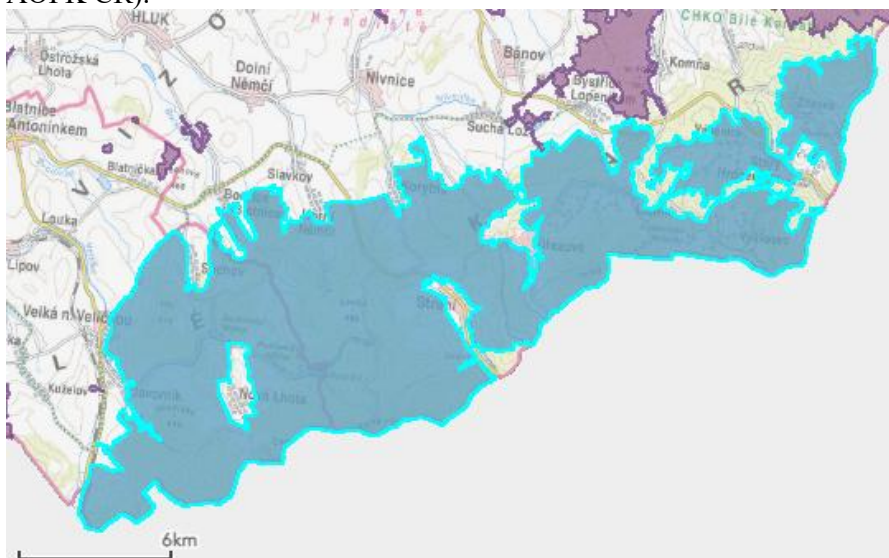
- 3140 Tvrdé oligo-mezotrofní vody s bentickou vegetací parožnatek
- 6210 Polopřirozené suché trávníky a facie křovin na vápnatých podložích (*Festuco-Brometalia*)
- 6210\* Polopřirozené suché trávníky a facie křovin na vápnatých podložích (*Festuco-Brometalia*), význačná naleziště vstavačovitých
- 6410 Bezkolencové louky na vápnatých, rašelinných nebo hlinito-jílovitých půdách (*Molinion caeruleae*)
- 6430 Vlhkomilná vysokobylinná lemová společenstva nížin a horského až alpínského stupně

- 6510 Extenzivní sečené louky nížin až podhůří (*Arrhenatherion*, *Brachypodio-Centaureion nemoralis*)
- 7220\* Petrifikující prameny s tvorbou pěnovců (*Cratoneurion*)
- 7230 Zásaditá slatiniště
- 9110 Bučiny asociace *Luzulo-Fagetum*
- 9130 Bučiny asociace *Asperulo-Fagetum*
- 9170 Dubohabřiny asociace *Galio-Carpinetum*
- 9180\* Lesy svazu *Tilio-Acerion* na svazích, sutích a v roklich
- 91E0\* Smíšené jasanovo-olšové lužní lesy temperátní a boreální Evropy (*Alno-Padion*, *Alnion incanae*, *Salicion albae*)
- 91G0\* Panonské dubohabřiny
- 91I0\* Eurosibiřské stepní doubravy

Dále jsou předmětem ochrany EVL Bílé Karpaty následující evropsky významné druhy rostlin a živočichů:

- bourovec trnkový (*Eriogaster catax*)
- hlízovec Loeselův (*Liparis loeselii*)
- lesák rumělkový (*Cucujus cinnaberinus*)
- modrásek bahenní (*Phengaris nausithous*)
- modrásek očkovaný (*Phengaris teleius*)
- ohniváček černočárny (*Lycaena dispar*)
- prástevník kostivalový (*Euplagia quadripunctaria*)\*
- srpice karbincolistá (*Klasea lycopifolia*)\*
- střevíčník pantoflíček (*Cypridium calceolus*)
- střevlík hrboletý (*Carabus variolosus*)
- vrkoč bažinný (*Vertigo moulinsiana*)
- vrkoč útlý (*Vertigo angustior*)
- žluťásek barvoměnný (*Colias myrmidone*)

**Obř. 3:** Schematická mapa hranice evropsky významné lokality EVL Bílé Karpaty (zdroj: AOPK ČR).



V následující tabulce je uveden přehled všech předmětů ochrany EVL a na základě znalosti bionomie jednotlivých druhů, resp. ekologických nároků přírodních stanovišť je stanoveno riziko potenciálního dotčení jednotlivých předmětů ochrany hodnocenou koncepcí.

**Tab. 2:** Riziko dotčení jednotlivých předmětů ochrany EVL Bílé Karpaty.

<b>předmět ochrany</b>	<b>možné dotčení hodnocenou koncepcí</b>
3140	- <b>ne</b> , tento typ přírodního stanoviště se v místě navržených ploch změn využití území nevyskytuje
6210	- <b>ne</b> , tento typ přírodního stanoviště se v místě navržených ploch změn využití území nevyskytuje
6210*	- <b>ne</b> , tento typ přírodního stanoviště se v místě navržených ploch změn využití území nevyskytuje
6410	- <b>ne</b> , tento typ přírodního stanoviště se v místě navržených ploch změn využití území nevyskytuje
6430	- <b>ne</b> , tento typ přírodního stanoviště se v místě navržených ploch změn využití území nevyskytuje
6510	- <b>ne</b> , tento typ přírodního stanoviště se v místě navržených ploch změn využití území nevyskytuje
7220*	- <b>ne</b> , tento typ přírodního stanoviště se v místě navržených ploch změn využití území nevyskytuje
7230	- <b>ne</b> , tento typ přírodního stanoviště se v místě navržených ploch změn využití území nevyskytuje
9110	- <b>ne</b> , tento typ přírodního stanoviště se v místě navržených ploch změn využití území nevyskytuje
9130	- <b>ne</b> , tento typ přírodního stanoviště se v místě navržených ploch změn využití území nevyskytuje
9170	- <b>ne</b> , tento typ přírodního stanoviště se v místě navržených ploch změn využití území nevyskytuje
9180*	- <b>ne</b> , tento typ přírodního stanoviště se v místě navržených ploch změn využití území nevyskytuje
91E0*	- <b>ne</b> , tento typ přírodního stanoviště se v místě navržených ploch změn využití území nevyskytuje
91G0*	- <b>ne</b> , tento typ přírodního stanoviště se v místě navržených ploch změn využití území nevyskytuje
91I0*	- <b>ne</b> , tento typ přírodního stanoviště se v místě navržených ploch změn využití území nevyskytuje
bourovec trnkový ( <i>Eriogaster catax</i> )	- <b>ne</b> , tento druh se v místě navržených změn využití území na území EVL Bílé Karpaty nevyskytuje.
hlízovec Loeselův ( <i>Liparis loeselii</i> )	- <b>ne</b> , tento druh se v místě navržených změn využití území na území EVL Bílé Karpaty nevyskytuje.
lesák rumělkový ( <i>Cucujus cinnaberinus</i> )	- <b>ne</b> , tento druh se v místě navržených změn využití území na území EVL Bílé Karpaty nevyskytuje.
<b>modrásek bahenní</b> ( <i>Phengaris nausithous</i> )	- <b>ano</b> , plošné nálezy tohoto druhu byly zjištěny v blízkosti ploch některých změn využití území. Některé návrhové plochy obsažené v předkládané koncepci jsou součástí lučních porostů, ve kterých se druh může potenciálně vyskytovat. Tomuto předmětu ochrany je proto dále věnována pozornost hodnocení.
<b>modrásek očkovaný</b> ( <i>Phengaris teleius</i> )	- <b>ano</b> , plošné nálezy tohoto druhu byly zjištěny v blízkosti ploch některých změn využití území. Některé návrhové plochy obsažené v předkládané koncepci jsou součástí lučních porostů, ve kterých se druh může potenciálně vyskytovat. Tomuto předmětu ochrany je proto dále věnována pozornost hodnocení.
<b>ohniváček černočárny</b> ( <i>Lycaena dispar</i> )	- <b>ano</b> , plošné nálezy tohoto druhu byly zjištěny v těsné blízkosti některých ploch změn využití území. Některé návrhové plochy



	obsažené v předkládané koncepci jsou součástí porostů, ve kterých byl druh v minulosti zastižen. Tomuto předmětu ochrany je proto dále věnována pozornost hodnocení.
<b>přástevník kostivalový</b> <i>(Euplagia quadripunctaria)*</i>	- <b>ano</b> , plošné nálezy tohoto druhu jsou dle nálezové databáze AOPK ČR (2021b) zjištěny v prostorovém překryvu s některými plochami změn využití území. Některé návrhové plochy obsažené v předkládané koncepci zasahují do porostů, ve kterých byl v minulosti druh zastižen. Tomuto předmětu ochrany je proto dále věnována pozornost hodnocení.
srpice karbinolistá <i>(Klasea lycopifolia)*</i>	- <b>ne</b> , tento druh se v místě navržených změn využití území na území EVL Bílé Karpaty nevyskytuje.
střevíčník pantoflíček <i>(Cypripedium calceolus)</i>	- <b>ne</b> , tento druh se v místě navržených změn využití území na území EVL Bílé Karpaty nevyskytuje.
střevlík hrbolatý <i>(Carabus variolosus)</i>	- <b>ne</b> , tento druh se v místě navržených změn využití území na území EVL Bílé Karpaty nevyskytuje.
vrkoč bažinný <i>(Vertigo moulinsiana)</i>	- <b>ne</b> , tento druh se v místě navržených změn využití území na území EVL Bílé Karpaty nevyskytuje.
vrkoč útlý <i>(Vertigo angustior)</i>	- <b>ne</b> , tento druh se v místě navržených změn využití území na území EVL Bílé Karpaty nevyskytuje.
žlutásek barvoměnný <i>(Colias myrmidone)</i>	- <b>ne</b> , tento druh se v místě navržených změn využití území na území EVL Bílé Karpaty nevyskytuje.

## 5. Identifikace předmětů ochrany evropsky významných lokalit a ptačích oblastí, které budou pravděpodobně územním plánem ovlivněny, včetně jejich charakteristiky zaměřené na současný stav území, cíle ochrany a zdůvodnění jejich výběru

Na základě provedené analýzy byly stanoveny čtyři předměty ochrany EVL Bílé Karpaty jako potenciálně dotčené realizací návrhu Změny č. 1 ÚP Strání:

- modrásek bahenní (*Phengaris nausithous*)
- modrásek očkovaný (*Phengaris teleius*)
- ohniváček černočárny (*Lycaena dispar*)
- přástevník kostivalový (*Euplagia quadripunctaria*)\*

Základní charakteristika jednotlivých potenciálně dotčených předmětů ochrany EVL Bílé Karpaty je zpracována dle Souboru doporučených opatření pro evropsky významnou lokalitu Bílé Karpaty (Pazderková et al. 2015). Další zdroje informací o předmětech ochrany jsou v textu průběžně citovány a jejich přehled je součástí kap. 3 tohoto dokumentu.

### **modrásek bahenní (*Phengaris nausithous*):**

Jedná se o typický druh obývajících extenzivně využívané vlhké louky se zachovalým vodním režimem, s výskytem krvavce totenu (*Sanguisorba officinalis*), ale také vlhké příkopy podél silnic a železnic, poddolovaná území, okraje vodních nádrží apod. Samice modráška bahenního klade několik vajíček do květních hlávek živné rostliny. Ve čtvrtém instaru larvy vypadávají pod živnou rostlinu, kde jsou po velmi rychlé adopci (4–6 minut) přeneseny mravenci do mravenišť. Mravenčím hostitelem je *Myrmica rubra*, příležitostně také *M. scabrinodis*. V mravenišťích se housenky chovají jako predátoři a požírají larvy a kukly mravenců (obligátní myrmekofilie) nebo se nechávají krmit mravenčími dělnicemi. Po přezimování se v hnízdech mravenců i kuklí a vylétají jako dospělí motýli. V hnízdech velkých kolonií *Myrmica rubra* může přežít až několik desítek housenek. Dospělci se vyskytují od začátku července do začátku srpna s vrcholem obvykle kolem od 20. do 25. července. Dospělci sají především na kvetoucích hlávkách krvavce totenu. Imaga modráška bahenního jsou schopna delších přeletů než například imaga modráška očkovaného.

Druh může být negativně ovlivněn zarůstáním lokality náletem či invazními druhy, sukcesními změnami, dále plošným sečením nebo pastvou (bez ponechaných neposečených/nepasených enkláv), sečením nebo pastvou v nevhodném termínu, změnami vodního režimu (meliorace apod.), terénními úpravami, zmenšováním rozlohy vhodných biotopů (výstavby, skládka, orba, skrývky), používáním biocidů a hnojiv při obhospodařování travnatých biotopů či změnami ve využívání biotopu předmětu ochrany (zalesnění, změna na polní kultury). Management území s výskytem předmětu ochrany by měl být zaměřen především na zachování vodního režimu (tzn. zamezení odvodňování luk apod.) a zajištění pravidelné péče o lokalitu (kosení mimo dobu květu a zrání semen živné rostliny).

Na území obce Strání se druh vyskytuje plošně a těžištěm výskytu druhu jsou především luční porosty v blízkosti přírodní památky Záhumenice, PR Nová hora nebo luční porosty

v severní části katastrálního území směrem k obci Korytná, severně od stávajícího ovčína. V návaznosti na intenzivně pasené louky v okolí ovčína je do lučních porostů mimo udávaný plošný výskyt modráška bahenního navržena nová plocha rekreace 203, s ní související plocha pro komunikaci 211 a plochy pro realizaci motokrosově trati. Negativní vliv návrhových ploch na biotop tohoto předmětu ochrany nelze a priori vyloučit. Dotčené luční porosty teoreticky mohou představovat potenciální biotop druhu. Bližší komentář k vlivu potenciálně kolizních ploch na tento předmět ochrany a jeho biotop je uveden v popisné části tohoto hodnocení (kap. 6).

**Z výše uvedených důvodů je uvedený druh dále předmětem hodnocení.**

#### **modrásek očkovaný (*Phengaris teleius*):**

Modrásek očkovaný je hygrofilní druh žijící především na extenzivně využívaných vlhkých krvavcových loukách se zachovalým vodním režimem. Preferuje výslunná stanoviště chráněná před větrem. Dospělci se vyskytují od konce června do srpna v jedné generaci. Vrchol letového období samic je oproti samcům posunut asi o jeden týden. Jedinci druhu vytvářejí často izolované populace s malou disperzní schopností imag, ovšem v ideálním případě propojené do metapopulací. Průběh vývoje druhu je obdobný jako u výše komentovaného modráška bahenního, živnou rostlinou druhu je krvavec toten (*Sanguisorba officinalis*). Z pohledu modráška očkovaného lze za ohrožující faktory považovat zarůstání lokality náletem či invazními druhy, sukcesní změny, dále plošné sečení nebo pastva (bez ponechaných neposečených/nepasených enkláv), sečení nebo pastva v nevhodném termínu, změny vodního režimu (meliorace apod.), terénní úpravy, zmenšování rozlohy vhodných biotopů (výstavby, skládka, orba, skrývky), používání biocidů a hnojiv při obhospodařování travnatých biotopů či změny ve využívání biotopu předmětu ochrany (zalesnění, změna na polní kultury). Management území s výskytem předmětu ochrany by měl být zaměřen především na zachování vodního režimu (tzn. zamezení odvodňování luk apod.) a zajištění pravidelné péče o lokalitu (kosení mimo dobu květu a zrání semen živné rostliny).

Ve správním území obce Strání se druh vyskytuje plošně. Modrásek očkovaný se na území obce Strání vyskytuje v podobných biotopech jako modrásek bahenní (viz komentář výše). Oproti modrásku bahennímu byl relativně hojný výskyt komentovaného druhu mimo jiné zaznamenán i ve vazbě na luční plochy PP Hrnčáky. Negativní vliv předkládané koncepce na tento předmět ochrany nelze a priori vyloučit. V návaznosti na intenzivně pasené louky v okolí ovčína je do lučních porostů mimo udávaný plošný výskyt modráška očkovaného navržena nová plocha rekreace 203, s ní související plocha pro komunikaci 211 a plochy pro realizaci motokrosově trati. Dotčené luční porosty teoreticky mohou představovat potenciální biotop druhu. Bližší komentář k vlivu potenciálně kolizních ploch na modráška očkovaného a jeho biotop je uveden v popisné části tohoto hodnocení (kap. 6).

**Z výše uvedených důvodů je uvedený druh dále předmětem hodnocení.**

#### **ohniváček černočárný (*Lycaena dispar*):**

Ohniváček černočárný je druh vlhkých luk, mokřadů a okrajů vodních toků. Populace žijící na jižní Moravě jsou spíše eurytopní, často lze druh zastihnout i mimo jeho preferované stanoviště, tedy i na ruderalních stanovištích (strouhách, melioračních kanálech, opuštěných polích, březích hlinišť a pískoven, dnech lomů), v intravilánech obcí, na okrajích polí a dalších místech s výskytem šťovíků. Výskyt je v České republice omezen na nížiny a pahorkatiny (do 650 m n. m.). Dospělci se vyskytují ve dvou generacích od dubna do září. Létají za teplého počasí a sají nektar, samci vyčkávají na proletující samice na osluněné vyšší vegetaci. Samice mají poměrně velkou disperzní schopnost, lze je zastihnout (zvláště v jarní generaci) jednotlivě všude v krajině, což napovídá na otevřenou populační strukturu druhu. Hostitelskými rostlinami housenek jsou u moravských a zřejmě i jihovýchodoevropských populací širokolisté šťovíky – zejména šťovík tupolistý (*Rumex obtusifolius*), a šťovík

kadeřavý (*R. crispus*). Ohrožení druhu spočívá zejména ve ztrátě biotopu (např. zarůstáním, odvodněním, změnou využití apod.), případně aplikace nevhodného ohospodařování lučních porostů (neponechání neposečených částí). Management lokalit výskytu tohoto druhu by se měl zaměřit na uchování charakteru vlhkých luk. Tyto lokality by měly být udržovány především pomocí mozaikové seče, pokud možno lištvými sekačkami. Dále je pro ochranu druhu vhodné zamezit zarůstání náletovými dřevinami a zamezit změnám vodního režimu (odvodňování, zasypávání sníženin) a chemickým, nebo některým nežádoucím mechanickým zásahům.

Území EVL Bílé Karpaty, stejně jako území obce Strání, představují rozsáhlý areál výskytu druhu. Na území obce se druh ve vazbě na vhodné biotopy vyskytuje plošně. Konkrétní nálezy druhu jsou dle NDOP (AOPK ČR 2021b) lokalizovány především ve vazbě na vlhké louky v okolí zdejších maloplošných ZCHÚ a také v rozsáhlých lučních porostech jižního svahu vrcholu Dubina – východně od stávajícího ovčína. Návrh koncepce v těchto lučních porostech navrhuje některé změny využití území, konkrétně jsou do lučních porostů v okolí vrcholu Dubina navrženy nové rozvojové plochy pro motokros 172-174 a plochy 203 a 211 za účelem realizace rekreačního areálu. Bližší komentář k vlivu potenciálně kolizních ploch na tento předmět ochrany EVL Bílé Karpaty a jeho biotop je uveden v popisné části tohoto hodnocení (kap. 6).

**Z výše uvedených důvodů je uvedený druh dále předmětem hodnocení.**

#### ***přástevník kostivalový (Euplagia quadripunctaria)\*:***

Druh preferuje křovinaté skalní lesostepi, výslunné stráně zarostlé keři, řídké teplomilné doubravy, suťové lesy, výslunné lesní průseky a široké lemy lesních cest, především v hluboce zaříznutých údolích řek a potoků. Dospělce lze nejnáze zastihnout na výslunných a závětrných místech s porosty nektaronosných rostlin – především sadce konopáče (*Eupatorium cannabinum*). Na obdobných místech se vyskytují i larvy. Larvy jsou víceméně polyfágní, žijí především na listech různých bylin, jako jsou hluchavky (*Lamium* spp.), šalvěje (*Salvia* spp.), starčeky (*Senecio* spp.), sadce konopáče (*Eupatorium cannabinum*), vrbovky (*Epilobium* spp.), kopřiva dvoudomá (*Urtica dioica*) aj., Dále je larvy možné nalézt také na některých listnatých dřevinách jako líska obecná (*Corylus avellana*), ostružiníky (*Rubus* spp.), zimolezy (*Lonicera* spp.) a další. Jedná se o jednogeneční druh s výskytem od konce června do začátku září (vrchol doby letu spadá u nás do poslední dekády července a první dekády srpna). Vrchol aktivity imag je v odpoledních až večerních a časných ranních hodinách. Jedná se o velmi mobilní druh, který je dokonce považován za částečného migranta, v některých letech bývá na vhodných lokalitách velmi početný, charakter výskytu v některých oblastech napovídá na metapopulační strukturu populací.

Druh není v České republice významněji ohrožen. Typická místa jeho výskytu jsou však ohrožena zarůstáním a absencí aktivní péče. Intenzivní hospodaření na lokalitách (intenzivní pastva s plošným sečením nedopasků, plošné sečení luk a vícenásobná seč) je hodnoceno negativně z důvodu ničení obývaného habitatu i populace. Pozitivní je naopak extenzivní způsob hospodaření spolu s odstraňováním náletových dřevin, regulace porostu a nelesní vegetace mozaikovitým sečením (jedenkrát ročně) nebo řízenou extenzivní pastvou. Absence managementu vede k přirozeným změnám stanoviště (zarůstání), které se stávají stejně jako negativní vlivy problematické v případě, že se v okolí nenachází další vhodný habitat, který by zajistil přežití dané populace. Zalesňování lokalit má stejný dopad jako zarůstání v případě absence managementu a je proto hodnoceno negativně spolu s plošným používáním biocidů na lokalitách i v jejich nejbližším okolí.

Druh se na území obce vyskytuje plošně, a to především ve vazbě na lesní lemy a prosvětlené lesní porosty v okolí obce. Těžištěm výskytu druhu jsou především rozsáhlé lesní komplexy mezi obcemi Strání a Březová, resp. místní částí Volenov (Suchá Loz).



Bližší komentář k vlivu potenciálně kolizních ploch na tento předmět ochrany EVL Bílé Karpaty a jeho biotop je uveden v popisné části tohoto hodnocení (kap. 6).

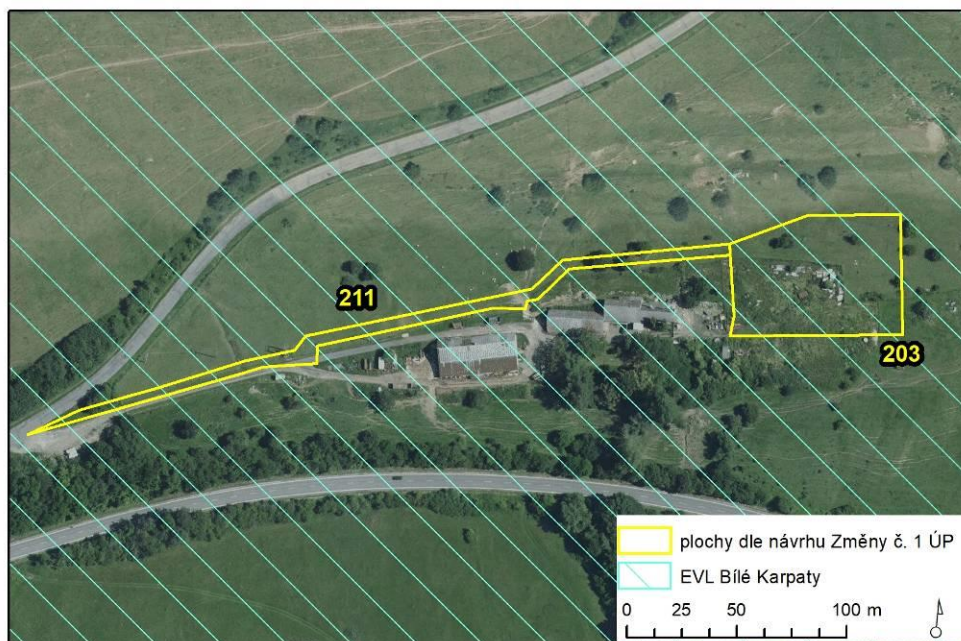
**Z výše uvedených důvodů je uvedený druh dále předmětem hodnocení.**

## 6. Výsledky návštěvy a terénních šetření na území EVL a PO, které budou pravděpodobně územním plánem ovlivněny

Při úvodním screeningu předloženého návrhu ÚPD (viz kap. 2.2) bylo konstatováno, že v případě šesti ploch navržených v rámci hodnoceného návrhu Změny č. 1 ÚP Strání lze vyslovit riziko možného ovlivnění EVL Bílé Karpaty nebo jejích předmětů ochrany. Důvodem je skutečnost, že se tyto plochy změn využití území nacházejí na území EVL Bílé Karpaty, kde zasahují do přírodních stanovišť, jež jsou předmětem ochrany, nebo mají potenciál negativně ovlivnit biotopy předmětů ochrany EVL.

Při zpracování tohoto hodnocení bylo využito poznatků z terénního šetření na lokalitě v průběhu března 2021, autorových znalostí území z dalších průzkumů v oblasti Bílých Karpat z minulých let a výsledky konzultace s pracovníky AOPK ČR – Správy CHKO Bílé Karpaty. Níže v textu je uveden popis návrhových ploch, včetně informací o identifikaci biotopů a případném výskytu předmětů ochrany EVL Bílé Karpaty či dalších významných druhů dle provedených průzkumů a databázi AOPK ČR a vlastního průzkumu. Informace o dotčených přírodních biotopech jsou získány z aktualizované vrstvy mapování biotopů (AOPK ČR 2021a) – většina území byla mapována v r. 2018.

**Obr. 4:** Plocha 203 na podkladu leteckého snímku se zobrazením území EVL Bílé Karpaty (zdroj: Visualcad 2021, AOPK ČR, ČÚZK).





### **203 – R (plocha rekreace)**

#### **211 – DS (plocha pro silniční dopravu)**

Nově navržené plochy jsou Změnou č. 1 ÚP vymezeny za účelem výstavby rekreačního areálu a jeho přístupové cesty. Předmětem budoucího záměru na komentované ploše 203 je výstavba jednopodlažní budovy s obyvatelným podkrovím a suterénem – agropenzionu a dalších navazujících zpevněných ploch a budov (rekreační objekty, příjezdová komunikace, parkoviště) společně s terénními úpravami v ploše. Plocha 211 je vymezena k dopravní obsluze plochy 203. Plochy jsou navrženy na území EVL a jejich realizací dojde k záboru části území EVL.

Navržená plocha 203 je z větší části situována do antropogenních biotopů ruderální vegetace, která je součástí stávajícího zemědělského areálu a jeho těsného okolí (biotopy X1 a X7). Dále plocha zasahuje do lučních porostů poháňkových pastvin (biotop T1.3) s roztroušenou dřevinnou zelení biotopu K3 – Mezofilní a xerofilní křoviny (AOPK ČR 2021a), ve kterých je vedena i navržená plocha 211 – podél stávajícího areálu ovčína. V lučních porostech v širším okolí plochy byly v minulosti (r. 2017) pozorovány některé biologicky významné druhy rostlin jako například záraza žlutá či buřina srdečník pravá (AOPK ČR 2021b). V dotčených lučních porostech se v současnosti dle LPIS hospodaří v režimu druhově bohatých pastvin a probíhá zde intenzivní pastva ovcí. Na tyto luční biotopy může být vázána řada druhů entomofauny.

Při excerpci dat z náleзовé databáze ochrany přírody (AOPK ČR 2021b) nebyla zjištěna prostorová kolize návrhových ploch s nálezy předmětů ochrany EVL Bílé Karpaty. Z předmětů ochrany byl v blízkosti návrhových ploch, ve vazbě na luční biotopy poháňkových pastvin, registrován ohniváček černočárny (r. 2001). Dále byl v okolí navržených ploch prokázán výskyt modráška bahenního a modráška očkovaného (r. 2001). Oba tyto předměty ochrany byly registrovány mimo navržené plochy změn využití území, především v mezofilních ovsíkových loukách při severní straně silnice Strání-Korytná. Možné zálety uvedených druhů i do lučních porostů v prostoru navržených ploch 203 a 211 nelze a priori vyloučit. Stávající charakter intenzivně paseného biotopu však nenabízí optimální podmínky pro tyto druhy motýlů.

Koncepcí navržená plocha 203 je středního rozsahu a dle textové části návrhu Změny č. 1 ÚP Strání pro plochu nejsou stanoveny plošné regulativy zastavitelnosti. Z tohoto důvodu může realizací plochy docházet k přeměně části lučních porostů, resp. části potenciálních biotopů řešených předmětů ochrany na zpevněné plochy. Na základě této skutečnosti doporučujeme realizaci zpevněných ploch v rámci plochy 203 omezit pouze na nezbytně nutný rozsah pro realizaci záměru agropenzionu s navazujícím zázemím. Na části plochy doporučujeme zachovat porosty lučního charakteru.

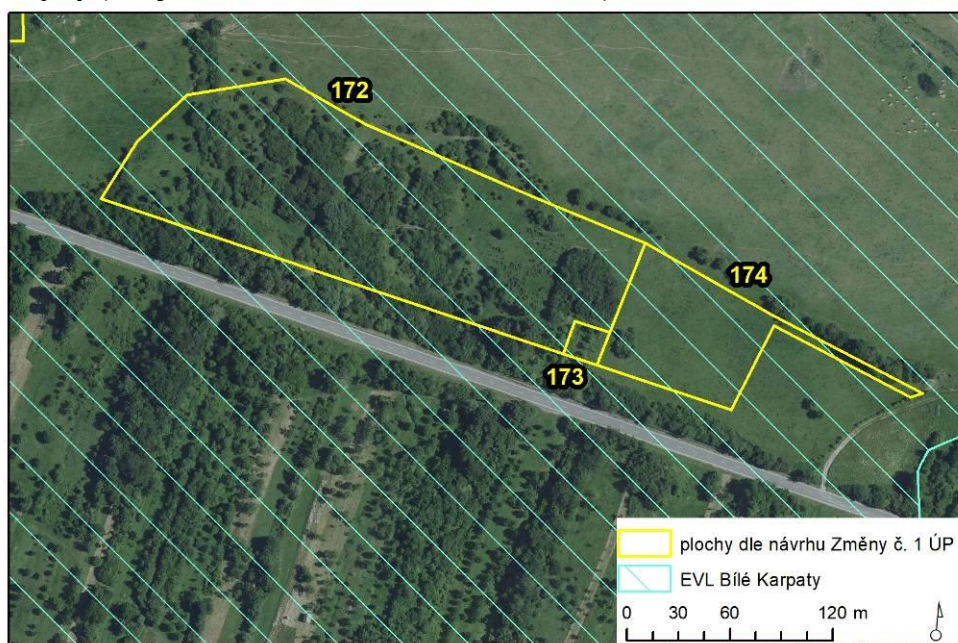
Plocha 211 nemá potenciál významně zasáhnout do biotopů předmětů ochrany EVL Bílé Karpat. Realizací plochy dojde k záboru části území EVL novými zpevněnými plochami rozšířením zastavěného území obce ve volné krajině.

Vliv těchto ploch na předměty ochrany a celistvost EVL Bílé Karpaty je vyhodnocen v kap. 8.

**Foto 1:** Intenzivně vypásaný luční porost s lokálním výskytem ovocných dřevin a antropogenně narušované plochy v místě navržené plochy 203 při pohledu ze severu.



**Obr. 5:** Plochy 172, 173 a 174 na podkladu leteckého snímku se zobrazením území EVL Bílé Karpaty (zdroj: Visualcad 2021, AOPK ČR, ČÚZK).





### **172, 173 – OS (plochy pro tělovýchovu a sport)**

#### **174 – DS (plochy dopravní infrastruktury pro silniční dopravu)**

Hodnocená koncepce navrhuje uvedené plochy pro realizaci motokrosového závodiště a jeho zázemí do území severozápadně od zastavěného území obce Strání ve volné krajině, na území EVL Bílé Karpaty. Navržené plochy se nacházejí v mozaice biotopů T1.3 – Poháňkové pastviny a K3 – Mezofilní a xerofilní křoviny. V současnosti jsou obdobné aktivity (motokrosové závodiště) provozovány v polních kulturách severně od zástavby obce v blízkosti stávajících ploch TO.1 – skládek zemin a suti při silnici Strání-Březová/Volenov.

Plocha **172** je určena pro realizaci samotné motokrosové trati. Pozemky na ploše byly v minulosti využívány pro motokros. V současnosti zde probíhá intenzivní pastva ovcí a skotu. Na ploše se nacházejí luční porosty a porosty křovin biotopů T1.3 a K3. Křovinné porosty zde mají vysokou pokryvnost a většinou se jedná o porosty trnek (*Prunus* sp.). Ve více zapojených porostech a porostech vzrostlých jedinců se uplatňují i typické lesní druhy rostlin, jako například áron východní nebo kopytník evropský. V centrální části návrhové plochy 172 se nachází mokřad s vyvinutou mokřadní vegetací. V lučních porostech na návrhové ploše motokrosu byly v minulosti pozorovány některé biologicky významné druhy rostlin (AOPK ČR 2021b) jako například kozinec dánský (r. 1996, 2016), bílojetel bylinný (r. 1995, 2005), zeměžluč spanilá (r. 2005), šachor hnědý (r. 2005), pcháč panonský (r. 2005), vítod větší (r. 1995, 2005), štětka laločnatá (r. 1995, 2005), česnek kýlnatý (r. 2005), černohlávek dřipený (r. 1995), pryskyřník rolní (r. 1995), lněnka lnolístá (r. 1995) nebo sveřep hroznatý (r. 1995 in Pladias 2021). Při mokřadní enklávě byl během terénního průzkumu lokality detekován plicník měkký. Navržená plocha se nachází v těsné blízkosti výše komentované plochy 203 a způsob obhospodařování pozemků a jejich kvalita jsou obdobné (viz komentář k ploše 203).

Realizaci zamýšlené motokrosové trati nedojde v území ke vzniku nových zpevněných ploch. Dle odůvodnění návrhu změny ÚP budou v ploše realizovány pouze terénní úpravy. Realizací této plochy tudíž nedojde k trvalému záboru území EVL. Po případném budoucím ukončení provozu záměru motokrosu pravděpodobně dojde sukcesními procesy k opětovnému zarůstání lokality. V blízkosti řešené plochy, severně v rozsáhlých lučních porostech, je dle NDOP (AOPK ČR 2021b) udáván výskyt předmětu ochrany EVL Bílé Karpaty – ohniváčka černočárného (r. 2001). A priori nelze vyloučit možný výskyt tohoto druhu i na řešené ploše. Na základě regulativů uvedených k ploše 172 a charakteru zamýšleného záměru (nezpevněné plochy, obnovení provozu motokrosu, který se nejví jako významně kolizní) lze předpokládat, že nedojde k významnějšímu záboru části potenciálního biotopu uvedeného druhu. Také v okolí plochy se nachází dostatek vhodných a kvalitních biotopů pro entomofaunu. Důležitým faktem je také to, že plocha byla v minulosti k obdobným aktivitám využívána a dnes zarůstá náletovými dřevinami. Při rozumné míře provozování motokrosu v území může mechanické narušení souvislých lučních porostů lokálně vytvořit prostor pro některé ochranně zajímavé druhy rostlin a živočichů, vázané na narušované, raně-sukcesní biotopy. Na základě výše uvedených komentářů, lze významný vliv navržené plochy 172 na celistvost a předměty ochrany EVL Bílé Karpaty vyloučit. Doporučujeme však při eventuálním budoucím provozu motokrosu v území zachovat mozaiku lučních porostů a dřevin.

V návaznosti na plochu 172 je Změnou č. 1 ÚP nově vymezena zastavitelná plocha občanského vybavení **173**. Plocha je dle odůvodnění návrhu změny ÚP určena k realizaci objektu pro obsluhu motokrosového závodiště v rámci plánovaného motokrosového areálu v severní části obce. Realizací plochy vznikne nárok na zábor malé části území EVL Bílé Karpaty. Plocha je situována do obdobných porostů jako plocha 172 (viz výše v textu). Porosty na ploše však nejsou paseny a nachází se zde zmlazení dřevin a zapojený luční porost s vysokým podílem stařiny. Uvedená plocha negativně nekoliduje s výskytem předmětů ochrany EVL.

Navržená plocha **174** je koncepcí vymezena za účelem realizace parkovacího stání pro obsluhu motokrosové trati. Plocha je koncepcí navržena do lučních porostů se sporadickým výskytem křovin. Plocha je pasena a dle LPIS zde probíhá hospodaření v režimu druhově bohatých pastvin. Navržený záměr nepředpokládá vznik nových zpevněných ploch. Dle textové části návrhu Změny č. 1 ÚP bude plocha příležitostně využívána k odstavení a parkování vozidel či jako příjezdová cesta k plánovanému motokrosovému závodišti bez realizace zpevněných ploch. Realizace plochy proto nebude generovat zábor území EVL, dotčené pozemky nebudou trvale zastavěny. Obdobně jako u předcházejících ploch lze konstatovat, že dotčené luční porosty a lemy keřových porostů jsou součástí biotopu entomofauny a dalších druhů organismů. Výskyt konkrétních předmětů ochrany EVL zde však není udáván. Dále je u této plochy vhodné uvažovat hypotetické riziko úniku pohonných hmot či maziv z parkujících vozidel. Tyto havarijní stavy by mohly hypoteticky způsobit kontaminaci okolního lučního prostředí. Vzhledem k očekávanému občasnému provozu areálu se však v tomto směru neočekává významnější riziko vlivu. Na základě uvedených skutečností doporučujeme dodržovat regulativy stanovené pro plochu 174 v textové části návrhu Změny č. 1 ÚP Strání a vyhnout se realizaci jakýchkoliv zpevněných ploch v rámci návrhové plochy, resp. zachovat charakter lučního porostu v rámci plochy 174.

Potenciální negativní ovlivnění celistvosti a předmětů ochrany EVL navržených ploch 172, 173 a 174 na EVL Bílé Karpaty je blíže komentován v kap. 8 tohoto dokumentu.

**Foto 2:** Charakter porostů luční vegetace s roztroušeným výskytem dřevin, které jsou střídány zapojenými porosty náletových dřevin, nacházející se na navržené ploše 172.





**Foto 3:** Lokálně jsou na ploše patrné stopy mechanické distrubance po motokrosových aktivitách. Velká část disturbovaných ploch však druhotně zarostla luční a náletovou vegetací.



**Foto 4:** Mokřadní biotop, na který jsou vázány některé vlhkomilné a mokřadní druhy rostlin, v centrální části navržené plochy 172.





**Foto 5:** Nepasený luční porost s vysokým podílem stařiny a náletových dřevin, ve kterém je vymezena návrhová plocha 173 určená pro výstavbu objektu.

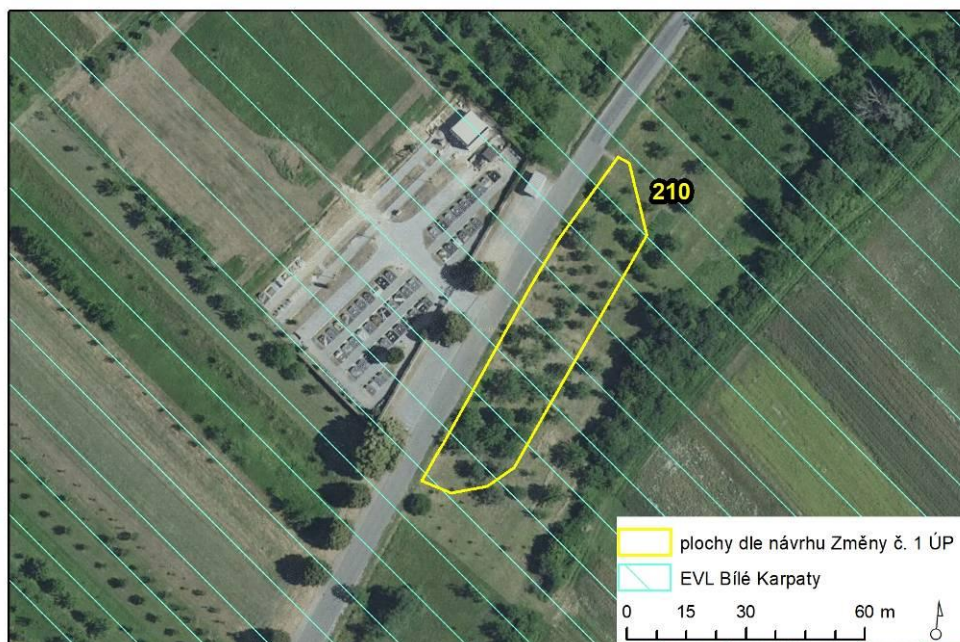


**Foto 6:** Intenzivně vypásaný luční porost v rámci navržené plochy 174, lokálně narušený pojezdem zemědělské techniky při pohledu ze západu východním směrem.





**Obr. 6:** Plocha 210 na podkladu leteckého snímku se zobrazením území EVL Bílé Karpaty (zdroj: Visualcad 2021, AOPK ČR, ČÚZK).



#### **210 – PV (plocha veřejných prostranství s převahou zpevněných ploch)**

Nově navržená plocha je koncepcí vymezena za účelem realizace parkoviště u hřbitova, společně s veřejným prostranstvím se zelení. Plocha je navržena mimo souvislou zástavbu obce ve vazbě na stávající silniční komunikaci Strání-Březová/Volenov. Plocha je navržena do stávajících extenzivních sadů s rozvolněným porostem ovocných dřevin a mozaikovitě sečeným lučním podrostem (biotop X13). Plocha se nachází na území EVL Bílé Karpaty. Dle nálezkové databáze ochrany přírody (NDOP AOPK ČR 2021b) nebyl na řešené ploše v minulosti detekován výskyt ani jednoho předmětu ochrany EVL. Není předpokládáno negativní ovlivnění EVL, resp. jejich předmětů ochrany.

**Foto 7:** Extenzivní sad na ploše 210 s mozaikovitě sečeným travinným podrostem.



## 7. Údaje o provedených konzultacích s odbornými osobami, zejména z hlediska jejich rozsahu a závěrů

Potenciálně kolizní návrhové plochy a jejich možný střet s lokalitami soustavy Natura 2000 - EVL Bílé Karpaty a s jejími předměty ochrany byly konzultovány s pracovníkem AOPK ČR - Správy chráněné krajinné oblasti Bílé Karpaty, konkrétně Ing. Radomírem Stašem. Dále bylo kromě uvedené konzultace využito ke zhotovení předkládaného hodnocení autorových znalostí zájmového území, dalších tištěných či elektronických zdrojů informací o zájmovém území, řešených předmětech ochrany, včetně provedení terénního průzkumu

## 8. Identifikace a popis předpokládaných vlivů jednotlivých součástí návrhu ÚP na EVL a její předměty ochrany, vyhodnocení významnosti vlivů, vč. kumulativních a synergických vlivů

### 8.1 Metodika hodnocení vlivů návrhu ÚP na evropsky významné lokality a ptačí oblasti a jejich předměty ochrany

Pozornost hodnocení dle §45i ZOPK byla zaměřena na návrhovou část koncepce (návrh změny ÚP), která obsahuje návrhy konkrétních záměrů. Jedná se o změny funkčního využití území, jejichž realizace potenciálně může vyvolat změnu stávajících přírodních podmínek v lokalitách soustavy Natura 2000 či v jejich blízkosti, konkrétně EVL Bílé Karpaty. Typicky se jedná zejména o zastavitelné plochy, koridory technické infrastruktury a jiné změny biotopu předmětů ochrany EVL Bílé Karpaty.

Podrobný popis jednotlivých aspektů návrhu změny ÚP a jejich vlivů na dílčí složky životního prostředí nejsou předmětem tohoto hodnocení dle § 45i ZOPK. Další informace lze získat zejména v textu návrhu změny ÚP a ve vyhodnocení SEA dle ZPV. Hodnocení návrhu změny ÚP nebylo prováděno metodou *ex ante* (tedy současně se zpracováním samotné koncepce – návrhu změny ÚPD). Nicméně v čase, již po odevzdání původního naturového hodnocení, na základě projednání zhotovitele návrhu ÚPD s dotčenými orgány veřejné správy, došlo k několika dílčím změnám ve vymezení změn využití území. Tyto změny byly zapracovány do předkládaného aktualizovaného naturového hodnocení.

Cílem naturového hodnocení je obecně zjistit, zda má koncepce významný negativní vliv na celistvost a předměty ochrany evropsky významných lokalit a ptačích oblastí. Za referenční cíl pro vyhodnocení vlivu koncepce na evropsky významné lokality a ptačí oblasti bylo v souladu s metodickými doporučeními Evropské komise (viz Kolektiv 2001, Kolektiv 2001a) a platnou legislativou zvoleno: zachování příznivého stavu z hlediska ochrany pro předměty ochrany evropsky významných lokalit a ptačích oblastí (typy přírodních stanovišť, evropsky významné druhy, ptačí druhy). Jako konkrétní metoda pro vyhodnocení vlivů koncepce bylo zvoleno slovní vyhodnocení všech potenciálně relevantních vlivů koncepce ve vztahu k EVL Bílé Karpaty.

Významnost vlivů byla hodnocena podle následující stupnice, jež je navržena metodickým doporučením MŽP ČR (viz MŽP ČR 2007):

Hodnota	Termín	Popis
-2	Významný negativní vliv	<b>Negativní vliv dle odst. 9 § 45i zákona č. 114/1992 Sb., v platném znění</b> <b>Vylučuje realizaci koncepce (resp. koncepci je možné realizovat pouze v případech určených dle odst. 9 a 10 § 45i zákona)</b> Významný rušivý až likvidační vliv na stanoviště či populaci druhu nebo její podstatnou část; významné narušení ekologických nároků stanoviště nebo druhu, významný zásah do biotopu nebo do přirozeného vývoje druhu. Vyplývá ze zadání koncepce, nelze jej eliminovat (resp. eliminace by byla možná jen vypuštěním problémového dílčího úkolu – záměru, opatření atd.).
-1	Mírně negativní vliv	Omezený/mírný/nevýznamný negativní vliv <b>Nevylučuje realizaci koncepce.</b> Mírný rušivý vliv na stanoviště či populaci druhu; mírné narušení ekologických nároků stanoviště nebo druhu, okrajový zásah do biotopu nebo do přirozeného vývoje druhu. Je možné jej vyloučit navrženými zmírňujícími opatřeními.
0	Bez vlivu	Koncepce, resp. její dílčí úkoly nemají žádný vliv.
+1	Mírně pozitivní vliv	Mírný příznivý vliv na stanoviště či populaci druhu; mírné zlepšení ekologických nároků stanoviště nebo druhu, mírný příznivý zásah do biotopu nebo do přirozeného vývoje druhu.
+2	Významný pozitivní vliv	Významný příznivý vliv na stanoviště či populaci druhu; významné zlepšení ekologických nároků stanoviště nebo druhu, významný příznivý zásah do biotopu nebo do přirozeného vývoje druhu.
?	Vliv nelze vyhodnotit	Z obecného zadání koncepce není možné vyhodnotit vliv (jedná se o nedostatečnost dat na straně koncepce, resp. jí plánovaných úkolů, která je způsobena obecnou povahou dílčího úkolu/opatření).

Konkrétní indikátory, jež definují hladinu významného negativního vlivu dle odst. 9 § 45i ZOPK, resp. dle směrnice o stanovištích (92/43/EEC) lze stanovit na základě analogie s přístupem používaným při hodnocení míry významnosti vlivů v jiných evropských zemích (Percival 2001, Bernotat 2007).

Za významný negativní vliv je typicky považována přímá a trvalá ztráta části stanoviště druhu či typu přírodního stanoviště, které jsou předmětem ochrany EVL nebo PO. Za jedno z významných kritérií (hladina významnosti vlivu) lze konkrétně považovat likvidaci minimálně 1%, resp. řádově nižších jednotek % rozlohy typu přírodního stanoviště či 1%, resp. řádově nižších jednotek % velikosti populace evropsky významného druhu na území dané EVL nebo ptačího druhu na území ptačí oblasti (Bernotat 2007, Percival 2001, MŽP 2011). Alternativně lze pracovat také s limitem záboru ploch přírodních stanovišť – předmětů ochrany EVL na území dané obce, jež se pohybuje v rozmezí 1 - 6% (viz Banaš 2012, MŽP 2011). Tento přístup se uplatňuje zejména na území EVL Krkonoše, kde je dlouhodobě sledován rozsah aktuálního záboru lučních stanovišť.

V předloženém hodnocení jsou za indikátory významně negativního vlivu na předměty ochrany a celistvost EVL Bílé Karpaty považovány zejména eventuální zábory přírodních stanovišť a případně také významné změny určujících ekologických podmínek, jež zajišťují příznivý stav předmětů ochrany (vhodná struktura biotopu, dostatečná kvalita přírodního prostředí, příznivý ekologický režim stanovišť, významná fragmentace prostředí, apod.).



## 8.2 Popis a vyhodnocení přímých a nepřímých vlivů návrhu ÚP na evropsky významné lokality a ptačí oblasti a jejich předměty ochrany

Provedeným vyhodnocením navržených ploch změn využití území bylo zjištěno, že v případě šesti ploch obsažených v hodnoceném návrhu Změny č. 1 ÚP Strání lze vyslovit riziko možného ovlivnění lokality soustavy Natura 2000 – EVL Bílé Karpaty. Důvodem je skutečnost, že se tyto plochy změn využití území nacházejí na území EVL Bílé Karpaty, kde mají potenciál negativně ovlivnit biotopy předmětů ochrany EVL.

Navržená koncepce a s ní související změny ve využití území byly podrobeny prostorové analýze s ohledem na případnou kolizi s územím EVL či jejími předměty ochrany. Dle výsledků úvodního screeningu navržených změn využití území lze konstatovat, že u šesti návrhových ploch (zvýrazněno v tabulce 1 tučně) lze vyslovit potenciální riziko negativního ovlivnění EVL Bílé Karpaty. Důvodem je především navržení ploch do doposud nezastavěného území obce Strání, které náleží k evropsky významné lokalitě Bílé Karpaty. Těmto plochám je v rámci následujícího hodnocení věnována zvýšená pozornost a jsou v textu dále hodnoceny.

Kompletní přehled navrhovaných ploch, které jsou v kolizi s EVL Bílé Karpaty, včetně jejich stručné charakteristiky a lokalizace vůči EVL uvádí tabulka Tab. 1 výše v textu.

Na základě provedeného screeningu je dále blíže hodnocen vliv koncepce na celistvost a čtyři předměty ochrany EVL Bílé Karpaty: evropsky významných druhů - modráška bahenního, modráška očkovaného, ohniváčka černočárného a přástevníka kostivalového. Vliv některých ploch změn využití území na předměty ochrany EVL Bílé Karpaty byl vyloučen již při úvodním screeningu v kap. 6.

**modrásek bahenní (*Phengaris nausithous*)**

**modrásek očkovaný (*Phengaris teleius*)**

**ohniváček černočárný (*Lycaena dispar*)**

**přástevník kostivalový (*Euplagia quadripunctaria*)\***

Některé plochy obsažené v návrhu Změny č. 1 ÚP Strání generují zábor porostů, jež mohou (zejména do budoucna) představovat potenciální biotop výskytu druhově bohaté entomofauny, včetně výše zmíněných motýlích druhů – předmětů ochrany EVL Bílé Karpaty. Konkrétně se jedná o plochy navržené do lučních porostů severně od zastavěného území obce s označením 172, 173, 174, 203 a 211. Konkrétní recentní výskyt žádného z předmětů ochrany v kolizi se jmenovanými plochami však nebyl zjištěn. Excerpcí dat z NDOP AOPK ČR (2021b) a konzultací s AOPK ČR - Správou CHKO Bílé Karpaty byly detekovány pouze plošné výskyty konkrétních druhů ve vazbě na vhodné biotopy jednotlivých předmětů ochrany v širším okolí či v blízkosti některých navrhovaných ploch (viz popis jednotlivých ploch v kap. 6).

Stávající intenzivní pastva lučních biotopů, které jsou dotčeny navrženými plochami 172, 173, 174, 203 a 211, představuje málo vhodný management pro motýlí druhy. Na základě této skutečnosti lze možný výskyt předmětných motýlích druhů na plochách považovat za náhodný, ojedinělý. Dotčené luční porosty tedy představují pro modráška očkovaného, modráška bahenního a ohniváčka černočárného spíše jen do budoucna hypotetický biotop.

K reálnému záboru části lučních biotopů vhodných pro entomofaunu lze však uvažovat prakticky jen v případě ploch **211, 203 a 173**, které umožňují budoucí realizaci zpevněných ploch. Rozsah záboru lučních biotopů na území EVL plochami 173 a 211 je nízký, nevýznamný. Koncepcí navržená plocha 203 je středního rozsahu a dle textové části návrhu Změny č. 1 ÚP Strání pro plochu nejsou stanoveny plošné regulativy zastavitelnosti. Z tohoto důvodu teoreticky může realizací plochy docházet k přeměnám části lučních porostů, resp.



potenciálních biotopů entomofauny na zpevněné plochy. Na základě této skutečnosti doporučujeme realizaci zpevněných ploch v rámci plochy 203 omezit pouze na nezbytně nutný rozsah pro realizaci záměru agropenzionu s navazujícím zázemím. Na části plochy doporučujeme zachovat porosty lučního charakteru.

Ostatní potenciálně kolizní plochy (172 a 174) jsou dle textové části ÚP navrženy k využití území bez nutnosti realizace zpevněných ploch. Obdobně jako u předcházejících ploch lze konstatovat, že dotčené luční porosty a lemy keřových porostů jsou součástí biotopu entomofauny a dalších druhů organismů. Výskyt konkrétních předmětů ochrany EVL zde však není udáván.

Dle odůvodnění návrhu změny ÚP budou v ploše **172** navržené pro motokros realizovány pouze terénní úpravy. Realizací této plochy tudíž nedojde k trvalému záboru území EVL. Po případném budoucím ukončení provozu záměru motokrosu pravděpodobně dojde sukcesními procesy k opětovnému zarůstání lokality. Na základě regulativů uvedených k ploše 172 a charakteru zamýšleného záměru (nezpevněné plochy, obnovení provozu motokrosu, který se nejví jako významně kolizní) lze předpokládat, že nedojde k významnějším záboru části potenciálního biotopu entomofauny. Také v okolí plochy se nachází dostatek vhodných a kvalitních biotopů pro entomofaunu. Důležitým faktem je také to, že plocha byla v minulosti k obdobným aktivitám využívána a dnes zarůstá náletovými dřevinami. Při rozumné míře provozování motokrosu v území může mechanické narušení souvislých lučních porostů lokálně vytvořit prostor pro některé ochrannářsky zajímavé druhy rostlin a živočichů, vázané na narušované, raně-sukcesní biotopy. Na základě výše uvedených komentářů, lze významný vliv navržené plochy 172 na celistvost a uvedené druhy motýlů fakticky vyloučit. Doporučujeme však při eventuálním budoucím provozu motokrosu v území zachovat mozaiku lučních porostů a dřevin.

Navržená plocha **174** je koncepcí vymezena za účelem realizace parkovacího stání pro obsluhu motokrosové trati. Plocha je koncepcí navržena do lučních porostů se sporadickým výskytem křovin. Dle textové části návrhu Změny č. 1 ÚP bude plocha příležitostně využívána k odstavení a parkování vozidel či jako příjezdová cesta k plánovanému motokrosovému závodistišti bez realizace zpevněných ploch. Realizace plochy proto nebude generovat zábor území EVL, dotčené pozemky nebudou trvale zastavěny. Dále je u plochy 174 vhodné uvažovat hypotetické riziko úniku pohonných hmot či maziv z parkujících vozidel. Tyto havarijní stavy by mohly hypoteticky způsobit kontaminaci okolního lučního prostředí. Vzhledem k očekávanému občasnému provozu areálu se však v tomto směru neočekává významnější riziko vlivu. Na základě uvedených skutečností doporučujeme dodržovat regulativy stanovené pro plochu 174 v textové části návrhu Změny č. 1 ÚP Strání a vyhnout se realizaci jakýchkoliv zpevněných ploch v rámci návrhové plochy, resp. zachovat charakter lučního porostu v rámci plochy 174.

Celkově lze na základě výše uvedeného rozboru stanovit **nulové ovlivnění** (0 dle stupnice hodnocení) **modráška bahenního, modráška očkovaného, ohniváčka černočárného a přástevníka kostivalového.**

## 8.3 Hodnocení vlivů návrhu ÚP na celistvost evropsky významných lokalit a ptačích oblastí

### 8.3.1 Metodika hodnocení významnosti vlivů na celistvost lokalit

Úvodem je vhodné uvést, že celistvostí u EVL/PO obecně rozumíme udržení kvality lokality z hlediska naplňování jejích ekologických funkcí ve vztahu k předmětům ochrany. V dynamickém pojetí jde o schopnost ekosystémů nadále fungovat způsobem, který je příznivý pro předměty ochrany z hlediska zachování, popř. zlepšení jejich stávajícího stavu.

Celistvost lokality je zachována, pokud má lokalita vysoký potenciál pro zabezpečení cílů ochrany, má zachovány ekologické funkce, samočisticí a obnovné schopnosti v rámci své dynamiky (MŽP 2007).

V souladu s metodickým doporučením MŽP (viz MŽP 2007) se hodnocení vlivů záměru na celistvost EVL Bílé Karpaty zaměřilo na zjištění, zda koncepce:

- způsobuje změny důležitých ekologických funkcí
- významně redukuje plochy výskytu předmětů ochrany EVL Bílé Karpaty
- redukuje diverzitu lokality
- vede ke fragmentaci lokality
- vede ke ztrátě nebo redukcí klíčových charakteristik lokality, na nichž závisí stav předmětů ochrany
- narušuje naplňování cílů ochrany lokality

### **8.3.2 Výsledek hodnocení významnosti vlivů na celistvost lokalit**

Relevantní argumenty pro vyhodnocení vlivů záměru na celistvost lokalit (ekologickou integritu) jsou obsaženy již v předchozím hodnocení vlivů koncepce na předměty ochrany EVL Bílé Karpaty. Je tedy vhodné odkázat na zmíněné hodnocení (viz kap. 8.2).

#### **Vyhodnocení eventuálního vyvolání změn důležitých ekologických funkcí EVL:**

Na základě podrobného vyhodnocení vlivů realizace hodnocené koncepce lze konstatovat, že nedojde k významné změně ekologických funkcí okolních přirozených biotopů a tím pádem k významnému negativnímu ovlivnění předmětů ochrany EVL Bílé Karpaty.

#### **Vyhodnocení eventuální významné redukce ploch výskytu předmětů ochrany EVL:**

Lze konstatovat, že realizací předložené koncepce nedojde k významné redukcí ploch výskytu typů přírodních stanovišť ani k významné redukcí rozlohy biotopu předmětů ochrany EVL Bílé Karpaty.

#### **Vyhodnocení eventuální významné redukce diverzity EVL:**

Za významně negativní redukcí diverzity EVL a PO lze považovat případnou eliminaci výskytu či výrazné snížení početnosti některého ze stávajících předmětů ochrany (evropsky významných druhů či ptačích druhů), resp. diagnostických, typických či ochranných významných druhů na plochách výskytu typů přírodních stanovišť – předmětů ochrany v důsledku realizace koncepce.

Realizace koncepce nebude znamenat eliminaci výskytu či významné snížení početnosti předmětů ochrany EVL Bílé Karpaty.

#### **Vyhodnocení eventuální významné fragmentace EVL:**

V důsledku realizace předložené koncepce dojde k potenciálnímu záboru doposud nezastavěné části území EVL Bílé Karpaty zastavitelnými plochami ve volné krajině, či mimo stávající zastavěné území obce Strání. Konkrétně návrh Změny č. 1 ÚP nově na území EVL, ve volné krajině, mimo stávající zástavbu obce, vymezuje zastavitelné plochy o výměře 0,83 ha. V případě maximálního zastavění těchto ploch dojde s ohledem na celkovou rozlohu území EVL Bílé Karpaty, která dle oficiálních dat AOPK ČR činí 20 043,31 ha, k záboru území EVL odpovídajícímu hodnotě cca 0,004 %. Nově vzniklý požadavek na zábor území EVL je řádově nižší než je stanovená hladina pro vyslovení významného negativního vlivu koncepce na celistvost EVL Bílé Karpaty, tj. 1% z celkové rozlohy území EVL (viz kap. 8.1). Na základě této skutečnosti lze konstatovat, že realizací předložené koncepce nedojde k významné fragmentaci území EVL Bílé Karpaty a jejích předmětů ochrany.

#### **Vyhodnocení eventuální významné ztráty nebo redukce klíčových charakteristik EVL, na nichž závisí stav předmětů ochrany:**

Realizaci předložené koncepce lze hodnotit jako nevýznamnou z hlediska redukce klíčových charakteristik EVL Bílé Karpaty, na nichž závisí udržení příznivého stavu předmětů ochrany EVL Bílé Karpaty.

#### **Vyhodnocení eventuálního významného narušení cílů ochrany EVL:**

Lze konstatovat nevýznamné narušení cílů ochrany EVL Bílé Karpaty v důsledku realizace předkládané koncepce.

#### **Závěrečné shrnutí hodnotící míru ovlivnění celistvosti lokalit:**

Z provedeného hodnocení vyplývá, že **nedojde k významně negativnímu** ovlivnění ekologické integrity EVL Bílé Karpaty v důsledku hodnocené koncepce.

## 8.4 Kumulativní a synergické vlivy ostatních známých záměrů a koncepcí v zájmovém území na evropsky významné lokality a ptačí oblasti

Obecně lze konstatovat, že v zájmovém území lze očekávat pokračování stávajícího lesnického, zemědělského, sídelního a rekreačního využívání okolní krajiny. V kap. 8.2 byly podrobněji zhodnoceny očekávané míry ovlivnění všech potenciálně dotčených předmětů ochrany EVL Bílé Karpaty v důsledku realizace hodnoceného návrhu Změny č. 1 ÚP Strání. Bylo konstatováno **nulové ovlivnění** (0 dle stupnice hodnocení) modráska bahenného, modráska očkovaného, ohniváčka černočárného a prástevníka kostivalového. Důvodem je předpokládaná absence výskytu těchto druhů na dotčených plochách, resp. chybějící potenciál jejich významnějšího ovlivnění hodnocenou koncepcí.

Z pohledu celistvosti EVL Bílé Karpaty byly stanoveny **mírně negativní vlivy** koncepce z důvodu zaboru části území EVL mimo zastavěné území obce, který povede k nevýznamné fragmentaci dotčené evropsky významné lokality.

Z pohledu EVL Bílé Karpaty a jejich předmětů ochrany lze za kumulativně potenciálně problematické vlivy spatřovat zejména ztrátu biotopů předmětů ochrany EVL, tj. charakteristických přírodních stanovišť s vysokou druhovou bohatostí fauny a flóry ve vazbě na extenzivní obhospodařování krajiny, společně s opuštěním od vhodného managementu v těchto porostech, a dále riziko zásahů do vodního režimu vlhkých luk, pramenišť, vodních toků apod. v zájmovém území. Hodnocená koncepce v tomto směru nepřináší žádné nové dodatečné vlivy, které by mohly kumulativně významně navyšovat celkové negativní vlivy.

Z analýzy databáze informačního systému EIA/SEA (viz <http://www.cenia.cz>) vyplývá, že v prostoru obce Strání nejsou známy další realizované či připravované záměry, které by měly aktuálně významně ovlivnit řešené území, resp. vykazovat významný negativní dopad na EVL Bílé Karpaty.

Konkrétní navržené záměry navíc budou posouzeny procesem EIA, pokud to bude vyžadováno dle ZPV nebo procesem dle § 45h,i ZOPK. Také z těchto důvodů lze významné kumulativní a synergické vlivy nyní vyloučit.

## 9. Upozornění na budoucí možné střety vyplývající z vymezení územních rezerv v ÚP

V rámci posuzovaného návrhu změny ÚP nejsou na území lokalit soustavy Natura 2000 navrženy žádné územní rezervy.

## 10. Porovnání variant řešení ÚP z hlediska očekávaných vlivů

Realizace nulové varianty znamená zachování současného stavu území, tedy zachování platného územního plánu obce Strání. Tato skutečnost by však znamenala výraznou překážku dalšího rozvoje obce Strání.

Provedení aktivní varianty (předložené koncepce) v celém rozsahu neznámá významné negativní ovlivnění EVL Bílé Karpaty ani dalších lokalit soustavy Natura 2000.

Lze tedy konstatovat, že je významnost vlivů obou variant na lokality Natura 2000 je srovnatelná.

## 11. Opatření k prevenci, vyloučení nebo snížení očekávaných nepříznivých vlivů územního plánu, včetně odůvodnění jejich stanovení

Pro vyloučení či minimalizaci rizika případného negativního vlivu realizace hodnoceného návrhu změny ÚP na předměty ochrany a celistvost EVL Bílé Karpaty je při budoucí realizaci záměrů na konkrétních plochách zapotřebí zpracovat následující konkrétní doporučení:

- Realizaci zpevněných ploch v rámci plochy 203 omezit pouze na nezbytně nutný rozsah pro realizaci záměru agropenzionu s navazujícím zázemím. Na části plochy doporučujeme zachovat porosty lučního charakteru.
- Při eventuálním budoucím provozu motokrosu na ploše 172 doporučujeme v území zachovat mozaiku lučních porostů a dřevin. Při rozumné míře provozování motokrosu v území může mechanické narušení souvislých lučních porostů lokálně vytvořit prostor pro některé ochrannářsky zajímavé druhy rostlin a živočichů, vázané na narušované, raně-sukcesní biotopy.

- Dodržovat regulativy stanovené pro plochu 174 v textové části návrhu Změny č. 1 ÚP Strání a vyhnout se realizaci jakýchkoliv zpevněných ploch v rámci návrhové plochy, resp. zachovat charakter lučního porostu v rámci plochy 174.

## 12. Porovnání míry vlivu územního plánu bez provedení opatření k prevenci, vyloučení nebo snížení očekávaných nepříznivých vlivů s mírou vlivu v případě jejich provedení

V případě neprovedení opatření navržených v kap. 11 není očekáváno významné navýšení vlivu na předměty ochrany EVL. Aplikací navržených opatření však může dojít k udržení nulového vlivu koncepce na dotčené předměty ochrany EVL.

## 13. Závěr posouzení z hlediska významnosti vlivu a konstatování zda územní plán má významný negativní vliv na předměty ochrany anebo celistvost EVL

Předmětem předkládaného hodnocení dle §45i zák. 114/1992 Sb., o ochraně přírody a krajiny, v platném znění je posouzení vlivu koncepce: „Změna č. 1 ÚP Strání“ na evropsky významné lokality a ptačí oblasti. Zájmovou lokalitou je správní území obce Strání ve Zlínském kraji. Cílem předkládaného hodnocení je zjistit, zda má návrh změny ÚP významný negativní vliv na předměty ochrany a celistvost konkrétních evropsky významných lokalit a/nebo ptačích oblastí.

Provedeným screeningem bylo zjištěno, že v případě šesti ploch obsažených v hodnoceném návrhu změny ÚP lze vyslovit riziko možného ovlivnění lokality soustavy Natura 2000 – EVL Bílé Karpaty, resp. jejích předmětů ochrany. U všech ploch byly konstatovány akceptovatelné vlivy na EVL Bílé Karpaty, vč. jejích předmětů ochrany.

V důsledku realizace hodnoceného návrhu Změny č. 1 ÚP Strání bylo po provedeném podrobném vyhodnocení konstatováno **nulové ovlivnění** (0 dle stupnice hodnocení) modráska bahenního, modráska očkovaného, ohniváčka černočárného, přástevníka kostivalového i dalších předmětů EVL. Důvodem je předpokládaná absence výskytu těchto druhů na dotčených plochách, resp. chybějící potenciál jejich významnějšího ovlivnění hodnocenou koncepcí. Z pohledu celistvosti EVL Bílé Karpaty byly stanoveny **mírně negativní vlivy**



koncepce z důvodu zaboru malé části území EVL mimo v současnosti zastavěné území obce, který povede k nevýznamné fragmentaci dotčené evropsky významné lokality.

Pro minimalizaci rizika případného negativního vlivu realizace hodnoceného návrhu změny ÚP na předměty ochrany a celistvost EVL Bílé Karpaty byla navržena konkrétní opatření.

Na základě vyhodnocení předloženého návrhu změny územního plánu v souladu s § 45h,i zákona č. 114/1992 Sb., v platném znění lze konstatovat, že uvedený návrh Změny č. 1 ÚP Strání **nebude mít významný negativní vliv na celistvost a předměty ochrany evropsky významných lokalit a ptačích oblastí.**

V Dolanech dne 21. 6. 2021

RNDr. Marek Banaš, Ph.D.,  
osoba autorizovaná k provádění posouzení  
podle § 45i zákona č. 114/1992 Sb., v platném znění  
(číslo rozhodnutí: 73458/ENV/14, 3891/630/14,  
rozhodnutí o prodloužení autorizace č.j. MZP/2019/630/2563).



## Přílohy

- Kopie rozhodnutí MŽP ČR o udělení autorizace k provádění posouzení podle §45i zákona č.114/1992 Sb., v platném znění (prodloužení platnosti autorizace)

Ministerstvo životního prostředí

**Odbor druhové ochrany  
a implementace mezinárodních závazků**  
Vršovická 65  
100 10 Praha 10

Praha dne 18. října 2019  
Č. j.: MZP/2019/630/2563  
Vyřizuje: Ing. Martin Šíkola  
Tel.: 267 122 937  
E-mail: martin.sikola@mzp.cz

Vážený pan  
**RNDr. Marek Banaš, Ph.D.**  
Dolany č.p. 52  
783 16 Dolany

## ROZHODNUTÍ

Ministerstvo životního prostředí (dále jen "ministerstvo") jako příslušný správní orgán podle § 45i odst. 3 zákona č. 114/1992 Sb., o ochraně přírody a krajiny, ve znění pozdějších předpisů (dále jen "zákon"), po provedeném správním řízení vyhovuje žádosti č. j. MZP/2019/630/214, kterou podal dne 24. 1. 2019

**RNDr. Marek Banaš, Ph.D.**

narozen dne 28. 7. 1976 v Rýmařově,  
bytem Pohořany 59, 783 16 Dolany

a

**prodlužuje autorizaci**

**k provádění posouzení podle § 45i zákona.**

Autorizace se v souladu s § 45i odst. 3 zákona prodlužuje o dalších 5 let, a to ode dne 18. října 2019, jakožto dne vykonatelnosti tohoto rozhodnutí. Autorizace je nepřenosná na jinou osobu.

Autorizaci je možno opakovaně prodloužit o dalších 5 let za podmínek stanovených vyhláškou č. 468/2004 Sb., o autorizovaných osobách podle zákona o ochraně přírody a krajiny (dále jen "vyhláška").

Ministerstvo životního prostředí  
Vršovická 1442/65, 100 10 Praha 10

(+420) 26712-1111  
[posta@mzp.cz](mailto:posta@mzp.cz)  
ISDS: 9gsaax4  
[www.mzp.cz](http://www.mzp.cz)

#### Odůvodnění:

Žadatel je držitelem autorizace k provádění posouzení podle § 45i zákona na základě rozhodnutí o udělení autorizace č. j. 640/3242/04 ze dne 30. 11. 2004, která byla následně prodloužena rozhodnutím č. j. 57148/ENV/09-1837/630/09 ze dne 27. 7. 2009 a poté znovu prodloužena rozhodnutím č. j. 73458/ENV/14-3891/630/14 ze dne 21. 10. 2014.

Dne 24. 1. 2019 byla ministerstvu doručena žádost č. j. MZP/2019/630/214 o prodloužení uvedené autorizace. V souladu s ustanoveními § 45i odst. 3 zákona a § 5 vyhlášky ministerstvo ověřilo, zda žadatel splňuje podmínky pro udělení autorizace stanovené zákonem, a jelikož v období od předchozího udělení autorizace došlo ke změně skutečností rozhodných pro posouzení odborné způsobilosti autorizované osoby (od roku 2014, kdy byla autorizace prodloužena, došlo ke změnám právních předpisů souvisejících s činností autorizované osoby), nařídilo přezkoušení odborné způsobilosti žadatele.

Přezkoušení se uskutečnilo dne 18. 10. 2019 s výsledkem "vyhověl", jak je uvedeno v záznamu z přezkoušení, který je součástí podkladového spisu pro vydání tohoto rozhodnutí.

Vzhledem k tomu, že z přezkoušení nevyplývaly skutečnosti bránící prodloužení autorizace, předložená žádost obsahuje všechny náležitosti a jsou tak splněny všechny podmínky pro prodloužení autorizace k provádění posouzení podle § 45i zákona, rozhodlo ministerstvo tak, jak je uvedeno ve výroku tohoto rozhodnutí.

#### Poučení:

Proti tomuto rozhodnutí lze podat rozklad ministrovi životního prostředí podáním na Ministerstvo životního prostředí, Vršovická 65, 100 10 Praha 10, a to ve lhůtě 15 dnů ode dne doručení tohoto rozhodnutí.

Ing. Jan Síma  
ředitel odboru druhové ochrany  
a implementace mezinárodních závazků



Potvrzuji, že se vzdávám možnosti podání rozkladu proti tomuto rozhodnutí.

Datum: 18. října 2019

Podpis: 