

Změna č. 1 Územního plánu Hulín – Vyhodnocení vlivů územně plánovací dokumentace na životní prostředí dle zákona č. 100/2001 Sb. v rozsahu přílohy č. 1 zákona č. 183/2006 Sb.



Zhotovitel:

Ekogroup Czech s.r.o., č.p. 52, 783 16 Dolany

Odpovědný řešitel:

RNDr. Marek Banaš, Ph.D. - držitel autorizace dle zák. č. 100/2001 Sb., v platném znění, č.j.: 42028/ENV/14, rozhodnutí o prodloužení autorizace č.j. MZP/2019/710/1432

Řešitelský tým:

RNDr. Marek Banaš, Ph.D.
Mgr. Martin Franc

<http://www.ekogroup.cz>, tel. 605-567905, email: banas@ekogroup.cz



Srpen 2022

Obsah:

Seznam použitých zkratk	5
Úvod	6
1 Stručné shrnutí obsahu a hlavních cílů územně plánovací dokumentace, vztah k jiným koncepcím	7
1.1 Stručné shrnutí obsahu a hlavních cílů územně plánovací dokumentace	7
1.2 Vztah územního plánu k jiným koncepcím	8
1.2.1 Soulad s Politikou územního rozvoje ČR	8
1.2.2 Soulad s územně plánovací dokumentací vydanou Zlínským krajem	9
1.2.3 Soulad s dalšími koncepčními rozvojovými materiály	12
2 Zhodnocení vztahu územně plánovací dokumentace k cílům ochrany životního prostředí přijatým na vnitrostátní úrovni	13
3 Údaje o současném stavu životního prostředí v řešeném území a jeho předpokládaném vývoji, pokud by nebyla územně plánovací dokumentace uplatněna	16
3.1 Základní charakteristika zájmového území	16
3.1.1 Základní charakteristika řešeného území	16
3.1.2 Geologické a geomorfologické poměry	17
3.1.3 Eroze	18
3.1.4 Klimatické a hydrologické poměry	18
3.1.5 Pedologické poměry	18
3.1.6 Biogeografické poměry	18
3.1.7 Fytogeografická klasifikace a potenciální přirozená vegetace	18
3.1.8 Radonový index geologického podloží	18
3.1.9 Nerostné suroviny	19
3.1.10 Poddolovaná území	19
3.1.11 Archeologická naleziště, historické památky	19
3.2 Ochrana přírody a krajiny	20
3.2.1 Velkoplošná zvláště chráněná území	20
3.2.2 Maloplošná zvláště chráněná území	20
3.2.3 Území soustavy Natura 2000	20
3.2.4 Památné stromy a přírodní parky	21
3.2.5 Územní systém ekologické stability	22
3.2.6 Významné krajinné prvky	22
3.2.7 Migrační propustnost území	22
3.3 Krajinný ráz	23
3.4 Předpokládaný vývoj složek ŽP bez realizace územně plánovací dokumentace	25
4 Charakteristiky životního prostředí v oblastech, které by mohly být provedením koncepce významně zasaženy	25
4.1 Půda a horninové prostředí	26
4.1.1 Zábory ZPF	26
4.1.2 Eroze a stabilita svahů	27
4.1.3 Pozemky určené k plnění funkce lesa	27
4.2 Voda	27
4.2.1 Jakost povrchových a podzemních vod	27
4.2.2 Změny odtokových poměrů	28
4.3 Ovzduší a klima	28
4.4 Příroda a krajina	28
4.4.1 Stávající přírodní a přírodě blízké biotopy	28
4.4.2 Fauna a flóra	29
4.4.3 Významné krajinné prvky (VKP)	29
4.4.4 Krajinný ráz	29
4.4.5 Propustnost krajiny	29

4.5	Veřejné zdraví obyvatelstva vč. sociálně ekonomických jevů.....	30
4.5.1	Kvalita ovzduší.....	30
4.5.2	Hluk a vibrace	30
4.5.3	Sociální a ekonomická situace obyvatelstva	30
4.6	Hmotný majetek a kulturní památky.....	31
5	Současné problémy a jevy životního prostředí, které by mohly být uplatněním politiky územního rozvoje nebo územně plánovací dokumentace významně ovlivněny, zejména s ohledem na zvláště chráněná území a lokality Natura 2000	31
6	Zhodnocení stávajících a předpokládaných vlivů navrhovaných variant územního plánu na životní prostředí.....	32
6.1	Souhrnné zhodnocení vlivu územního plánu na životní prostředí z hlediska kumulativních a synergických vlivů, včetně zhodnocení dlouhodobých, střednědobých, krátkodobých, trvalých, přechodných, kladných a záporných, včetně vztahů mezi uvedenými oblastmi hodnocení	32
6.1.1	Vlivy na půdu.....	32
6.1.2	Dopravní zátěž území, hluková a imisní zátěž, veřejné zdraví	33
6.1.3	Zvýšení produkce odpadů a odpadních vod, zvýšení rizika havárií.....	33
6.1.4	Změny odtokových poměrů	34
6.1.5	Vlivy na čerpání vod	34
6.1.6	Vlivy na hmotné statky, kulturní dědictví včetně dědictví architektonického a archeologického.....	34
6.1.7	Vlivy na ovzduší.....	35
6.1.8	Vliv na krajinný ráz, na biologickou rozmanitost, faunu, flóru, zvláště chráněná území, lokality soustavy Natura 2000, VKP, ÚSES a ekosystémy	35
6.1.9	Závěr	36
6.2	Detailní zhodnocení vlivu územního plánu na životní prostředí.....	36
7	Porovnání zjištěných nebo předpokládaných kladných a záporných vlivů podle jednotlivých variant řešení a jejich zhodnocení. Srozumitelný popis použitých metod vyhodnocení včetně jejich omezení	46
8	Popis navrhovaných opatření pro předcházení, snížení nebo kompenzaci všech zjištěných nebo předpokládaných závažných záporných vlivů na životní prostředí.....	48
9	Zhodnocení způsobu zapracování cílů ochrany životního prostředí přijatých na mezinárodní nebo komunitární úrovni do politiky územního rozvoje a jejich zohlednění při výběru řešení. Zhodnocení způsobu zapracování vnitrostátních cílů ochrany životního prostředí do územně plánovací dokumentace a jejich zohlednění při výběru variant řešení.....	49
10	Návrh ukazatelů pro sledování vlivu politiky územního rozvoje a územně plánovací dokumentace na životní prostředí.....	49
11	Návrh požadavků na rozhodování ve vymezených plochách a koridorech z hlediska minimalizace negativních vlivů na životní prostředí	50
12	Netechnické shrnutí výše uvedených údajů	51
	Doporučení stanoviska ke koncepci.....	52
	Seznam použitých podkladů	53
	Přílohy.....	54

Seznam obrázků:

Obr. 1: Situační mapa polohy zájmového území města Hulín (podkladová data: www.mapy.cz).	17
Obr. 2: Situační znázornění náchylností svahů k sesuvům v zájmovém území (zdroj: Mapový server ČGS).....	17
Obr. 3: Mapa radonového indexu + legenda (www.geology.cz).	19
Obr. 4: Mapa výskytu fragmentů území s archeologickými nálezy ve správním území města Hulína a jeho okolí.....	20
Obr. 5: Lokalizace EVL v rámci správního území města Hulín (podkladová data: ČÚZK, AOPK ČR).	21
Obr. 7: Lokalizace památných stromů v rámci správního území města Hulín (podkladová data: ČÚZK, AOPK ČR).	21
Obr. 7: Lokalita L04 na výřezu z hlavního výkresu Změny č. 1 ÚP Hulín a letecký snímek území lokality L04 s vymezením plochy OK 148 (podkladová data: Urbanistické středisko Ostrava 2022 a ČÚZK).	39
Obr. 8: Lokalita L05 na výřezu z hlavního výkresu Změny č. 1 ÚP Hulín a letecký snímek území lokality L05 s vymezením plochy BI 145 (podkladová data: Urbanistické středisko Ostrava 2022 a ČÚZK).	40
Obr. 9: Lokality L06 a L07 na výřezu z hlavního výkresu Změny č. 1 ÚP Hulín a letecký snímek území lokality L05 s vymezením ploch (podkladová data: Urbanistické středisko Ostrava 2022 a ČÚZK).	41
Obr. 10: Lokalita L09 na leteckém snímku – koridor vedení ZVN 400 kV Němčice – Otrokovice ze ZÚR ZK (podkladová data: Urbanistické středisko Ostrava 2022 a ČÚZK).	43
Obr. 11: Lokalita L10 na leteckém snímku – Koridor vedení ZVN 400 kV Otrokovice – Střílky ze ZÚR ZK (podkladová data: Urbanistické středisko Ostrava 2022 a ČÚZK).	45

Seznam tabulek:

Tab. 1: Charakteristiky životního prostředí potenciálně ovlivnitelné realizací Změny č. 1 ÚP Hulín.	26
Tab. 2: Skladba pozemků v řešeném území.....	26
Tab. 3: Stupnice hodnocení předpokládaných vlivů na životní prostředí.	37
Tab. 4: Hodnocení významnosti vlivu realizace ploch návrhu Změny č. 1 ÚP Hulín na složky životního prostředí.	38
Tab. 5: Popis opatření pro předcházení snížení nebo kompenzaci zjištěných negativních vlivů pro jednotlivé rozvojové plochy a koridory.....	50

Seznam použitých zkratek

AOPK ČR	– Agentura ochrany přírody a krajiny České republiky
ČGS	– Česká geologická služba
ČOV	– čistírna odpadních vod
čp.	– číslo popisné
ČSÚ	– Český statistický úřad
DMK	– dálkový migrační koridor
EVL	– evropsky významná lokalita
CHKO	– chráněná krajinná oblast
CHOPAV	– chráněná oblast přirozené akumulace vod
KÚ	– krajský úřad
k. ú.	– katastrální území
LBC	– lokální biocentrum
LBK	– lokální biokoridor
MZCHÚ	– maloplošná zvláště chráněná území
MŽP ČR	– Ministerstvo životního prostředí České republiky
NDOP	– nálezová databáze ochrany přírody
NRBK	– nadregionální biokoridor
ORP	– obec s rozšířenou působností
PO	– ptačí oblast
PR	– přírodní rezervace
PUPFL	– pozemek určený pro plnění funkce lesa
PÚR ČR	– Politika územního rozvoje České republiky
RBC	– regionální biocentrum
SO	– správní oblast
SurIS	– surovinový informační systém
ÚAP	– územní analytické podklady
ÚP	– územní plán
ÚPD	– územně plánovací dokumentace
ÚSES	– územní systém ekologické stability
VKP	– významný krajinný prvek
VZCHÚ	– velkoplošná zvláště chráněná území
ZK	– Zlínský kraj
ZOPK	– Zákon č. 114/1992 Sb. o ochraně přírody a krajiny, v platném znění
ZPF	– zemědělský půdní fond
ZPV	– Zákon č. 100/2001 Sb. o posuzování vlivů na životní prostředí, v platném znění
ZÚR	– zásady územního rozvoje

Úvod

Posuzovaná územně plánovací dokumentace - „Změna č. 1 Územního plánu Hulín“ (textová + grafická část) byla zpracována Ing. arch. Helenou Salvetovou v květnu 2022. Pořizovatelem Změny č. 1 Územního plánu Hulín je Městský úřad Hulín, nám. Míru 162, 768 24 Hulín.

Předkládané Vyhodnocení vlivů územně plánovací dokumentace na životní prostředí je zpracováno na základě § 10i zákona č. 100/2001 Sb., o posuzování vlivů na životní prostředí, ve znění pozdějších předpisů. Rámcový obsah Vyhodnocení vlivů územního plánu na udržitelný rozvoj území stanoví příloha zákona č. 183/2006 Sb. o územním plánování a stavebním řádu. Posouzení vlivů územního plánu na životní prostředí, zpracované osobou oprávněnou podle § 19 zákona č. 100/2001 Sb., je nedílnou součástí Změny č. 1 Územního plánu Hulín.

Nutnost posouzení ve smyslu výše citovaného zákona a jeho rozsah vychází ze stanoviska KÚ Zlínského kraje č.j. KUZL 19063/2021 ze dne 30. 3. 2021. Při zpracování posouzení byla respektována také stanoviska dalších dotčených orgánů veřejné správy a dalších subjektů ke zveřejněnému „Změně č. 1 ÚP Hulín“.

Základními materiály pro zpracování Vyhodnocení jsou textová a grafická část dokumentů „Změna č. 1 Územního plánu Hulín“ a „Odůvodnění změny Územního plánu Hulín“. Využity byly také další koncepční podklady a informace, poskytnuté zpracovateli Vyhodnocení předkladatelem koncepce, dále konzultace s orgány veřejné správy a literární a mapové podklady. Pro zhotovené předkládaného Vyhodnocení bylo použito poznatků z terénního průzkumu v prostoru některých navrhovaných změn využití území z předchozích let. Veškeré použité materiály jsou uvedeny v závěru Vyhodnocení v kapitole „Seznam použitých podkladů“.

1 Stručné shrnutí obsahu a hlavních cílů územně plánovací dokumentace, vztah k jiným koncepcím.

1.1 Stručné shrnutí obsahu a hlavních cílů územně plánovací dokumentace

Změna č. 1 ÚP Hulín je zpracována dle stavebního zákona (zákon č. 183/2006 Sb., o územním plánování a stavebním řádu, ve znění pozdějších předpisů) a v souladu s požadavky vyhlášky č. 500/2006 Sb., o územně analytických podkladech, územně plánovací dokumentaci a způsobu evidence územně plánovací činnosti, ve znění vyhlášky č. 458/2012 Sb. a vyhlášky č. 501/2006 Sb., o obecných požadavcích na využívání území, ve znění pozdějších předpisů.

Město Hulín má v současné době platný Územní plán Hulín (Urbanistické středisko Ostrava s.r.o., Ing. arch. Helena Salvetová, červen 2020) schválený Zastupitelstvem města Hulína dne 24. 6. 2020 s nabytím účinnosti dne 29. 7. 2020.

Vzhledem k potřebám a požadavkům rozvoje města a uvedení do souladu s nadřazenou územně plánovací dokumentací, rozhodlo zastupitelstvo města o Změny č. 1 územního plánu. Pořízení Změny č. 1 Územního plánu Hulín zkráceným postupem podle § 55a a 55b stavebního zákona schválilo Zastupitelstvo města Hulín na svém 13. zasedání, konaném dne 9. 12. 2020. Podkladem pro zpracování Změny č. 1 byl Obsah Změny č. 1 Územního plánu Hulín, schválený usnesením Zastupitelstva města Hulín č. 204/15/ZM/2021 ze dne 7. 4. 2021, doplněný usnesením Zastupitelstva města Hulín č. 264/18/ZM/2021 ze dne 15. 12. 2021 a následně aktualizovaný ke dni 18. 2. 2022. Na základě schváleného zadání byl v březnu 2022 zpracován návrh Územního plánu Hulín pro společné jednání.

Změna č. 1 územního plánu Hulín byla zpracována zodpovědným projektantem Ing. arch. Helenou Salvetovou, tj. osobou oprávněnou k vybrané činnosti ve výstavbě v souladu s ustanovením § 158 odst. 1 a § 159 stavebního zákona, společně s kolektivem spolupracovníků.

Předmětem koncepce je 11 lokalit dílčích změn (označených lokalit změn L01 až L11), které souvisí s úpravou vymezení stabilizovaných nebo zastavitelných ploch, s aktualizací zastavěného území, případně s vymezením koridorů dopravní a technické infrastruktury. Lokality dílčích změn sestávají z jednotlivých ploch či koridorů změn využití území.

Konkrétně jsou v prostoru města Hulín v předložené změně územního plánu (Urbanistické středisko Ostrava s.r.o., 2022) nově vymezeny následující plochy s rozdílným způsobem využití:

a) zastavitelné plochy a plochy přestavby

Označení plochy	Funkční využití plochy	Popis
BI 145	BI – bydlení individuální	rozšíření původní zastavitelné plochy BI 7, včetně změn ve využití území.
BI 147	BI – bydlení individuální	plocha vzniklá v části původní zastavitelné plochy BI 6. Jedná se o redukci původní plochy <i>stejněho funkčního určení – nepředpokládá se vliv na prvky životního prostředí a veřejného zdraví.</i>
OK 148	OK – občanské vybavení komerční	plocha vzniklá v části původní zastavitelné plochy BI 6, včetně změny ve využití území.

PZ 146	PZ – vybraná veřejná prostranství s převahou zeleně	plocha vzniklá změnou využití části původní plochy PZ 30. <i>Jedná se o redukci původní plochy stejného funkčního určení – nepředpokládá se vliv na prvky životního prostředí a veřejného zdraví.</i>
SX 169	SX – smíšené obytné jiné	změna využití území z původní plochy OK
SV 168	SV – smíšené obytné venkovské	změna využití území z původní plochy VT

b) koridory technické infrastruktury

Označení plochy	Funkční využití	Popis
L09	koridor technické infrastruktury (zvláště vysoké napětí)	Koridor vedení ZVN 400 kV Němčice – Otrokovice ze ZÚR ZK.
L10	koridor technické infrastruktury (zvláště vysoké napětí)	Koridor vedení ZVN 400 kV Otrokovice – Střílky ze ZÚR ZK.

Předmětem návrhu Změny č. 1 ÚP je dále vymezení zastavěného území obce Hulín ke dni 1. 5. 2022 v souladu s § 58 zákona č. 183/2006 Sb., o územním plánování a stavebním řádu, ve znění pozdějších předpisů. V rámci Změny č. 1 ÚP byly také provedeny další změny administrativního charakteru, které nebudou generovat vlivy na životní prostředí a veřejné zdraví. Obdobně nelze předpokládat vznik vlivů na životní prostředí a veřejné zdraví v případě rušení některých zastavitelných ploch či jejich převádění do stavu.

Návrhem Změny č. 1 ÚP nejsou vymezeny plochy ani koridory územních rezerv.

1.2 Vztah územního plánu k jiným koncepcím

1.2.1 Soulad s Politikou územního rozvoje ČR

Návrh změny č. 1 územního plánu Hulín je v souladu se strategií a základními podmínkami pro naplňování úkolů územního plánování i s republikovými prioritami územního plánování pro zajištění udržitelného rozvoje území, stanovenými Politikou územního rozvoje České republiky, ve znění Aktualizace č. 1, schválené usnesením vlády ČR č. 276 ze dne 15. 4. 2015, Aktualizace č. 2, schválené usnesením vlády ČR č. 629 ze dne 2. 9. 2019, Aktualizace č. 3, schválené usnesením vlády ČR č. 630 ze dne 2. 9. 2019, Aktualizace č. 5, schválené usnesením vlády ČR č. 833 ze dne 17. 8. 2020 a Aktualizace č. 4, která byla schválena usnesením vlády ČR č. 618 ze dne 12. 7. 2021.

Území města Hulín, jako součást správního obvodu ORP Kroměříž, je součástí rozvojové osy **OS11** Lipník nad Bečvou – Přerov – Uherské Hradiště – Břeclav – hranice ČR/Rakousko. V platném územním plánu je zařazení území města Hulín do rozvojové osy OS11 respektováno. Jedná se o oblast s výraznou vazbou na významné dopravní cesty, tj. silnici I/55, koridor připravované dálnice D55 a II. a III. TŽK v úseku Lipník nad Bečvou – Přerov a II. TŽK v úseku Přerov – Břeclav. Stavba dálnice D55 je již na území města realizována. Změnou č. 1 ÚP se tyto podmínky nemění.

Území města Hulín je součástí specifické oblasti **SOB9** Specifická oblast, ve které se projevuje aktuální problém ohrožení území suchem. PÚR ČR pro tuto specifickou oblast stanovuje kritéria a podmínky pro rozhodování o změnách v území a úkoly pro územní plánování, které mají za účel řešit především problém sucha, které je způsobeno nízkými úhrny srážek a vysokým výparem v kombinaci s malou zásobou povrchové a podzemní vody. Návrh Změny č. 1 ÚP respektuje všechny stanovené úkoly pro územní plánování uvedené pro specifickou oblast SOB9.

Na území města Hulín je vymezen koridor konvenční železniční dopravy **ŽD13**. Trať úsek Brno – Blažovice – Přerov, odbočná trať úsek Kojetín – Kroměříž – Hulín a úsek Otrokovice – Zlín – Vizovice. V platném územním plánu je vymezena zastavitelná plocha dopravy drážní DD č. 105 pro směrovou úpravu železniční trati č. 303 v úseku Kroměříž – Hulín, která je součástí modernizace této trati; Změnou č. 1 se vymezení této plochy nemění.

Na území města Hulín zasahuje okrajově koridor technické infrastruktury **E19** Koridory pro dvojité vedení 400 kV Otrokovice – Sokolnice a Prosenice – Otrokovice a souvisejících ploch pro rozšíření elektrických stanic 400/110 kV Prosenice, Otrokovice a Sokolnice. Vymezení tohoto koridoru na území města Hulín bylo upřesněno Aktualizací č. 4 Zásad územního rozvoje Zlínského kraje, kde jsou vymezeny koridory E13 a E14 pro zdvojení vedení ZVN 400 kV Němčice – Opatovice a Opatovice – Střílky; Změnou č. 1 jsou tyto koridory do územního plánu doplněny.

Území města Hulín se týká úkol pro územní plánování, vymezení územní rezervy pro průplavní spojení Dunaj – Odra – Labe (D-O-L) a do doby rozhodnutí vlády o dalším postupu zajištění územní ochrany. Zásady územního rozvoje Zlínského kraje po vydání Aktualizace č. 4 stanovují v souladu s usnesením vlády ČR č. 49/2011 Sb. k prověření potřebnosti průplavního spojení Dunaj – Odra – Labe územní rezervu – území speciálních zájmů, vymezené koridorem D-O-L v trase Bezměrov – Kroměříž – Otrokovice – Uherské Hradiště – Uherský Ostroh. V platném Územním plánu Hulín je pro tento účel vymezena plocha územní rezervy dopravy vodní DV č. 200, Změnou č. 1 se do této plochy nezasahuje.

Podrobné zhodnocení souladu návrhu Změny č. 1 ÚP Hulín s PÚR ČR je součástí kapitoly 1.1-1) odůvodnění návrhu Změny č. 1 ÚP Hulín.

Změna č. 1 Územního plánu Hulín je v souladu s Politikou územního rozvoje v platném znění.

1.2.2 Soulad s územně plánovací dokumentací vydanou Zlínským krajem

Zásady územního rozvoje Zlínského kraje

V současné době jsou platné Zásady územního rozvoje Zlínského kraje, které vydalo Zastupitelstvo Zlínského kraje usnesením č. 0761/Z23/08 ze dne 10. 09. 2008 a nabyly účinnosti dne 23. 10. 2008, ve znění Aktualizace č. 1 (vydáno Zastupitelstvem Zlínského kraje usnesením č. 0749/Z21/12 ze dne 12. 09. 2012 a nabyla účinnosti dne 05. 10. 2012), Aktualizace č. 2 (vydáno Zastupitelstvem Zlínského kraje usnesením č. 0454/Z15/18 ze dne 05. 11. 2018 a nabyla účinnosti dne 27. 11. 2018) a Aktualizace č. 4 (vydáno Zastupitelstvem Zlínského kraje usnesením č. 0277/Z09/22 ze dne 28. 02. 2022 a nabyla účinnosti dne 22. 03. 2022. (dále jen „ZÚR ZK“).

ZÚR ZK konkretizují republikové priority územního plánování na podmínky kraje, zpřesňují rozvojové oblasti a osy vymezené v PÚR, národní koridory dopravní a technické infrastruktury a jejich průchod územím. ZÚR rovněž vymezují další plochy a koridory nadmístního významu a plochy a koridory územního systému ekologické stability.

V platném územním plánu jsou plochy a koridory, vymezené v Zásadách územního rozvoje Zlínského kraje respektovány, s výjimkou koridorů, vymezených pro zdvojení vedení ZVN 400 kV Němčice – Otrokovice a Otrokovice – Střílky a s výjimkou nadregionálního biokoridoru ÚSES 142 Chropyňský luh – Soutok, vedeného po toku Moravy. Tyto koridory v platném územním plánu vymezeny nejsou, Změnou č. 1 se doplňují, viz Odůvodnění návrhu Změny č. 1 ÚP Hulín.

ZÚR ZK v platném znění potvrzuje zařazení města Hulín do rozvojové osy OS11 Lipník nad Bečvou – Přerov – Uherské Hradiště – Břeclav – hranice ČR/Rakousko, vymezené v PÚR ČR a upřesněné v Zásadách územního rozvoje Zlínského kraje, ve znění Aktualizací č. 1, 2 a 4. Pro plánování a usměrňování územního rozvoje rozvojové osy OS11 na území Zlínského kraje se stanovuje dodržování těchto zásad pro rozhodování o změnách v území a tyto úkoly pro územní plánování:

Zásady o rozhodování o změnách v území	Úkoly pro územní plánování
a) podporovat umístění nových socioekonomických aktivit v OS11 především do prostoru Otrokovice – Napajedla jako součástí OB9	a) řešit přednostně územní souvislosti zpřesnění ploch a koridorů vymezených ZÚR v území OS11
b) zvažovat možnosti rozšiřování zastavitelných ploch v prostoru Uherské Hradiště – Uherský Brod (přechodové území na N-OS2)	b) prověřit rozsah zastavitelných ploch v území obcí dotčeného vymezením OS11 a stanovit pravidla pro jejich využití
c) respektovat zvláštní charakter území podél řeky Moravy a Baťova kanálu a jeho význam pro rekreaci a sport	c) koordinovat územní návaznosti mezi OS11a OB9 a mezi OS11 a N-OS2
d) chránit panoramata historických měst Kroměříž a Uherské Hradiště a chránit venkovský charakter sídel a území zvláště v jižní uherskohradištské části OS11	d) dbát na minimalizaci negativních vlivů rozvoje na přírodní a krajinné hodnoty v území OS11 a na dostatečné zastoupení veřejné zeleně v jeho urbanizovaných částech

Zásady pro rozhodování o změnách v území se z větší části netýkají území města Hulín; přírodní charakter území podél řeky Moravy je v platném územním plánu i ve Změně č. 1 respektován, jeho ochrana je zajištěna především vymezením nadregionálního biokoridoru 142, vedeného po toku Moravy a vymezením vloženého regionálního biocentra ÚSES Filena v přílehlém lesním masivu.

Území města Hulín není součástí žádné specifické oblasti, vymezené v Zásadách územního rozvoje Zlínského kraje, ve znění Aktualizací č. 1, 2 a 4.

V Zásadách územního rozvoje Zlínského kraje, ve znění Aktualizací č. 1, 2 a 4, jsou na území města Hulín vymezeny následující plochy a koridory:

koridor kapacitní silnice D49 Fryšták – Zlín – Vizovice – Horní Lideč – hranice ČR (- Púchov), podchycený v PÚR ČR, vymezením koridoru dálnice II. třídy D49 Hulín – Fryšták – Vizovice – Horní Lideč – hranice ČR. Stavba PK01 Dálnice D49, úsek Hulín – Dolní Ves je na území města Hulína již realizována.

ZÚR zpřesňují na území kraje koridor konvenční železniční dopravy ŽD1 Brno – Přerov a navrhují v rámci koridoru ŽD1 modernizaci stávajících tratí č. 300, 303, 331 a 280. Plocha pro dílčí přeložku železniční trati č. 303 jako součást železničního koridoru Z02 je v platném územním plánu vymezena jako plocha dopravy drážní DD 105, Změnou č. 1 se vymezení této plochy nemění.

ZÚR navrhují ve smyslu zákona o vnitrozemské plavbě koridor pro splavnění řeky Moravy v úseku Otrokovice – Kroměříž. Koridor pro splavnění řeky Moravy byl v platném územním plánu vymezen jako plocha dopravy vodní DV 134, Změnou č. 1 se navržená plocha ruší, na území města Hulína je tento koridor vymezen ve stávajícím toku.

ZÚR zpřesňují koridory E19 pro dvojité vedení 400 kV Otrokovice-Sokolnice a Prosenice-Otrokovice a související plochy pro rozšíření elektrických stanic 400/110 kV Prosenice, Otrokovice a Sokolnice, podchycené v PÚR ČR. Územím města Hulín procházejí koridory ZVN 400 kV Otrokovice – Střílky (E13) a Němčice – Otrokovice (E14). V platném územním plánu tyto koridory vymezeny nejsou, Změnou č. 1 se doplňují, jako soubor zastavitelných ploch energetiky TE.

Dle bodu (65) ZÚR ZK, ve znění Aktualizací č. 1, 2 a 4, je na území města Hulín vymezen nadregionální biokoridor 142 Chropyňský luh – Soutok (PU14), nicméně byl chápán jako součást regionálního biocentra Filena (regionální biocentrum na nadregionálním biokoridoru) a nebyl samostatně vymezen. Změnou č. 1 se do územního plánu doplňuje, s označením NRBK_1.

Dle bodu (66) ZÚR ZK v aktuálním znění, je na území města Hulín vymezeno regionální biocentrum 344 Filena (PU95). V platném územním plánu je regionální biocentrum Filena vymezeno s označením RBC1_s, a to jako plocha přírodní NP. Změnou č. 1 je vymezen koridor pro zdvojení stávajícího vedení ZVN 400 kV Otrokovice – Střílky, do kterého

okrajová část regionálního biocentra zasahuje. Tato část se mění, v souladu s metodikou zpracování územních plánů Zlínského kraje, na zastavitelné plochy energetiky TE 166 a 167 a zároveň jsou vymezeny jako navržený regionální biokoridor RBK2_n.

ZÚR stanovují na území kraje jako územní rezervu v souladu s PÚR ČR průplavní spojení Dunaj – Odra – Labe, území speciálních zájmů, vymezené koridorem průplavního spojení D – O – L. Plocha územní rezervy pro průplavní spojení je v platném územním plánu vymezena jako plocha dopravy vodní DV 200; Změnou č. 1 se vymezení této plochy nemění.

Koncepce ochrany a rozvoje přírodních hodnot území se týká následujících významných prvků přírodního dědictví kraje: zvláště chráněná území přírody, obecně chráněná území přírody a krajiny, prvky soustavy NATURA 2000, vodohospodářsky významná území, nerostné bohatství, typické znaky krajinného rázu a krajinné scény a ostatní přírodní hodnoty. Na území města Hulín to jsou:

- Přírodní památky Pumpák a Skalky u Hulína
- Registrované významné krajinné prvky Záhlinické louky 1, 2 a 3 a Kavkova tuň
- Evropsky významné lokality Mokřad Pumpák a Skalky
- Přírodní park Záhlinické rybníky
- Kvartér řeky Moravy
- Chráněné ložiskové území, výhradní ložisko a dobývací prostor šterkopísku
- Krajinný ráz otevřené zemědělské krajiny.

Podpora zachování přírodních hodnot a přírodních zdrojů na území kraje a další Zásady pro rozhodování o změnách v území, uvedené v Odůvodnění návrhu Změny č. 1 ÚP Hulín, jsou v platném územním plánu respektovány a Změnou č. 1 se nemění.

Všechny úkoly pro územní plánování, uvedené v Odůvodnění návrhu Změny č. 1 ÚP Hulín, které se týkají území města Hulín, jsou v platném územním plánu i ve Změně č. 1 respektovány – vymezené lokální prvky ÚSES a zejména návrh doplnění jejich chybějících částí přispějí ke zvýšení biodiverzity území a posílení jeho přírodní složky.

Koncepce ochrany a rozvoje kulturních hodnot území a koncepce ochrany a rozvoje civilizačních hodnot území, uvedené v Odůvodnění návrhu Změny č. 1 ÚP Hulín, jsou v platném územním plánu i ve Změně č. 1 respektovány.

ZÚR na základě dokumentu „Krajinný ráz Zlínského kraje“ a pro potřeby stanovení cílových charakteristik krajiny na území kraje stanovují vlastní krajiny v rozlišení podle pokryvu území a vymezují krajinné celky a krajinné prostory. Území města Hulín spadá do krajinných celků Kroměřížsko a Holešovsko a je součástí krajiny intenzivní zemědělské a krajiny s vysokým podílem povrchových vod. Změnou č. 1 dochází k novému záboru zemědělské půdy jen ve velmi malém rozsahu. Vymezení koridorů pro zdvojení stávajících vedení ZVN 400 kV Němčice – Opatovice a Opatovice – Střílky formou vymezení zastavitelných ploch je sice vyhodnoceno jako zábor zemědělské půdy v rozsahu 101,36 ha, skutečný zábor však bude minimální, pouze pro patky nových stožárů. Změnou č. 1 se v krajině s vysokým podílem povrchových vod nové zastavitelné plochy nevymezují, s výjimkou zastavitelných ploch, vymezených pro zdvojení stávajících vedení ZVN 400 kV.

V Zásadách územního rozvoje Zlínského kraje, ve znění Aktualizací č. 1, 2 a 4, jsou na území města Hulín vymezeny následující plochy a koridory veřejně prospěšných staveb a opatření:

- PK01 Hulín – Střelná – R49
- Z02 Bezměrov – Hulín, modernizace trati č. 303
- E13 Otrokovice – Střílky, ZVN 400 kV
- E14 Němčice – Otrokovice, ZVN 400 kV
- PU95 regionální biocentrum 344 Filena
- PU14 nadregionální biokoridor 142 Chropyňský luh – Soutok.

Stavba PK01 Dálnice D49, úsek Hulín – Dolní Ves je na území města Hulína již realizována – mimoúrovňová křižovatka Hulín – křižovatka dálnice D1, D55 a plánovaná dálnice D49 a v územním plánu je tato stavba vyznačena jako stávající; navazující trasa dálnice D49 – stavba 4901 Hulín – Fryšták – je vedena již mimo území města Hulín a není tedy v grafické části územního plánu vyznačena.

Podrobné zhodnocení souladu návrhu Změny č. 1 ÚP Hulín se ZÚR ZK je uvedeno v kap. 1.1-2) odůvodnění návrhu Změny č. 1 ÚP Hulín.

Návrh Změny č. 1 Územního plánu Hulín je v souladu s prioritami územního plánování kraje pro zajištění udržitelného rozvoje území i s ostatními podmínkami a ustanoveními Zásad územního rozvoje Zlínského kraje, v aktuálním platném znění.

1.2.3 Soulad s dalšími koncepčními rozvojovými materiály

- Strategie rozvoje Zlínského kraje 2030 - z dokumentu pro řešené území nevyplývají konkrétní požadavky. Platný územní plán řeší rozvoj obce po všech stránkách – je navrhován dostatek zastavitelných ploch pro rozvoj bydlení i rozvoj občanského vybavení, a je řešena problematika základní dopravní a technické infrastruktury v obci. Změnou č. 1 se tato koncepce nemění.
- Aktualizace generelu dopravy Zlínského kraje - z dokumentu pro řešené území nevyplývají konkrétní požadavky k zapracování do územního plánu. Stávající komunikace jsou stabilizovány formou ploch dopravy silniční a vybraných veřejných prostranství s převahou zpevněných ploch. A komunikační síť je doplněna o plochy pro obslužné komunikace.
- Plán rozvoje vodovodů a kanalizací Zlínského kraje - stávající stav zásobování obce pitnou vodou je vyhovující, dojde pouze k doplnění sítě vedoucí k nově navrhovaným lokalitám pro bydlení, obdobně lze toto rozšíření očekávat v případě kanalizační sítě. Koncepce je v souladu s tímto strategickým dokumentem.
- Územní energetická koncepce Zlínského kraje – je respektována a v řešeném území není dotčen stávající základní systém zásobování energiemi. Změnou č. 1 dochází k přebírání a vymezení nových koridorů pro vedení elektrického napětí (viz lokality změn L9 a L10)
- Koncepce snižování emisí a imisí Zlínského kraje – v dotčeném území není navrhován těžký průmysl, nejsou umísťovány nové zdroje znečištění ovzduší.
- Koncepce ochrany přírody a krajiny Zlínského kraje do roku 2030 (mimo území CHKO) – V řešení Změny č. 1 územního plánu Hulín je v souvislosti s umísťováním nových návrhových ploch snaha eliminovat negativní účinky na hodnotné historické krajinné struktury.
- Krajinný ráz Zlínského kraje - krajinný ráz obce je řešením Územního plánu Hulín respektován, zachováním prostupnosti krajiny, návrhem jsou vytvořeny podmínky pro zvýšení ekologické stability. Územní plán respektuje pohledové horizonty sídla a krajiny i nemovité kulturní památky a památky místního významu.
- Plán dílčího povodí Moravy a přítoků Váhu – pro řešené území nevyplývají konkrétní požadavky
- Plán pro zvládání povodňových rizik v povodí Dunaje – z dokumentace konkrétní požadavky pro řešené území nevyplývají.

2 Zhodnocení vztahu územně plánovací dokumentace k cílům ochrany životního prostředí přijatým na vnitrostátní úrovni

Hlavní cíle ochrany životního prostředí přijaté na vnitrostátní úrovni jsou obsaženy ve Státní politice životního prostředí České republiky 2030 s výhledem do 2050 (SPŽP 2030). Lze konstatovat, že návrh Změny č. 1 ÚP Hulín není s těmito cíli v rozporu.

Ekologická problematika legislativy České republiky a Evropské unie se v relevantních požadavcích dále promítá do platných obecně závazných předpisů a krajských dokumentů a odráží se v cílech, které jsou v těchto dokumentech uvedeny.

Je třeba vzít v úvahu, že územní plán je nástrojem pro vymezení ploch a linií daného zaměření, nikoliv nástrojem pro aplikaci opatření organizačního charakteru. Z tohoto pohledu jsou také vnímány možné aplikace dále uváděných dokumentů.

Vztah návrhu Změny č. 1 ÚP Hulín k jednotlivým cílům uvedeným ve strategických dokumentech je vyjádřen pomocí symboliky A/N*, která v tomto případě vyjadřuje, zda návrh Změny č. 1 ÚP Hulín přispívá k jejich dosažení.

**A Realizaci Změny č. 1 ÚP je možné ovlivnit dosažení cíle (cíl je z hlediska návrhu Změny č. 1 ÚP Hulín relevantní)*

**N Realizace Změny č. 1 ÚP nemá na dosažení cíle žádný vliv (cíl není z hlediska návrhu Změny č. 1 ÚP Hulín relevantní)*

Koncepce/Cíl	Vztah návrhu Změny č. 1 ÚP Hulín k danému cíli
Strategický rámec udržitelného rozvoje ČR 2030	
Vymýtit chudobu ve všech jejích formách všude na světě	N
Vymýtit hlad, dosáhnout potravinové bezpečnosti a zlepšení výživy, prosazovat udržitelné zemědělství	N
Zajistit zdravý život a zvyšovat jeho kvalitu pro všechny v jakémkoli věku	A
Zajistit rovný přístup k inkluzivnímu a kvalitnímu vzdělávání a podporovat celoživotní vzdělávání pro všechny	N
Dosáhnout genderové rovnosti a posílit postavení všech žen a dívek	N
Zajistit všem dostupnost vody a sanitačních zařízení pro všechny a udržitelné hospodaření s nimi	N
Zajistit přístup k cenově dostupným, spolehlivým, udržitelným a moderním zdrojům energie pro všechny	A
Podporovat trvalý, inkluzivní a udržitelný ekonomický růst, plnou a produktivní zaměstnanost a důstojnou práci pro všechny	A
Vybudovat odolnou infrastrukturu, prosazovat inkluzivní a udržitelnou industrializaci a inovace	N
Snížit nerovnost uvnitř zemí a mezi nimi	N
Vytvořit inkluzivní, bezpečná, odolná a udržitelná města a obce	N
Zajistit udržitelnou spotřebu a výrobu	N
Přijmout bezodkladná opatření k boji se změnou klimatu a zvládnání jejích důsledků	N

Koncepte/Cíl	Vztah návrhu Změny č. 1 ÚP Hulín k danému cíli
Chránit a udržitelně využívat oceány, moře a mořské zdroje pro zajištění udržitelného rozvoje	N
Chránit, obnovovat a podporovat udržitelné využívání suchozemských ekosystémů, udržitelně hospodařit s lesy, potírat rozšiřování pouští, zastavit a následně zvrátit degradaci půdy a zastavit úbytek biodiverzity	N
Podporovat mírové a inkluzivní společnosti pro udržitelný rozvoj, zajistit všem přístup ke spravedlnosti a vytvořit efektivní, odpovědné a inkluzivní instituce na všech úrovních	N
Oživit globální partnerství pro udržitelný rozvoj a posílit prostředky pro jeho uplatňování	N
Strategický rámec ČR 2030	
<p>Lidé a společnost <i>Práce: Technologický a sociální rozvoj rozšiřují přístup k důstojné práci.</i> <i>Zdraví: Zdraví všech skupin obyvatel se zlepšuje.</i></p>	A
<p>Hospodářský model <i>Hospodaření se zdroji: Přírodní zdroje jsou využívány co nejefektivněji a nejšetrněji tak, aby se minimalizovaly externí náklady, které jejich spotřeba působí.</i> <i>Infrastruktura: Ekonomické aktivity podporuje stabilní a funkční infrastruktura.</i></p>	A
<p>Odolné ekosystémy <i>Krajina a ekosystémové služby: Krajina ČR je pojímána jako komplexní ekosystém a ekosystémové služby poskytují vhodný rámec pro rozvoj lidské společnosti.</i> <i>Biologická rozmanitost: Česká krajina je pestrá a dochází k obnově biologické rozmanitosti.</i> <i>Voda v krajině: Krajina je adaptována na změnu klimatu a její struktura napomáhá zadržování vody.</i> <i>Péče o půdu: Půdy jsou chráněny před degradací a potenciál krajiny je v maximální možné míře využíván k zachycování a ukládání uhlíku.</i></p>	A
<p>Obce a regiony <i>Suburbanizace a rostoucí prostorová mobilita: Veřejné služby v území jsou pro všechny obyvatele lépe dostupné.</i> <i>Regionální nerovnosti: Růst kvality života v jednotlivých municipalitách snižuje regionální nerovnosti.</i> <i>Nárůst významu nestátních aktérů a rozvoj komunit: Kvalitní urbánní rozvoj sídelních útvarů je zajištěn (Města jsou přátelská ke všem věkovým skupinám; Obce běžně plánují rozvoje za účasti veřejnosti).</i> <i>Kompetence a kvalita územní veřejné správy pro udržitelný rozvoj sídel: Územní veřejná správa cíleně využívá nástroje pro udržitelný rozvoj municipalit.</i> <i>Adaptace sídel na změnu klimatu: Města a obce omezila emise skleníkových plynů a adaptovala se na negativní dopady změny klimatu</i></p>	A

Koncepce/Cíl	Vztah návrhu Změny č. 1 ÚP Hulín k danému cíli
<p>Globální rozvoj Globální prostředí podporující udržitelný rozvoj: <i>Česká republika aktivně a s důrazem na národní priority spoluutváří prostředí podporující udržitelný rozvoj na globální úrovni a na úrovni Evropské unie.</i> Koherence politik: <i>Posílením koherence vnitřních politik s vnějším dopadem podporuje Česká republika globální udržitelný rozvoj.</i></p>	N
<p>Dobré vládnutí Demokratičnost vládnutí, dlouhodobá efektivita vládnutí</p>	N
Národní program snižování emisí ČR – aktualizace 2019	
snížit zátěž životního prostředí látkami poškozujícími ekosystémy a vegetaci především díky podpoře nových environmentálně šetrných technologií a využití potenciálu energetických úspor	N
vytvořit předpoklady pro regeneraci postižených složek životního prostředí a pro snižování rizik pro lidské zdraví, která plynou ze znečištění ovzduší.	N
příspěk ke snížení úrovně znečištění ovzduší PM10 a benzo(a)pyrenu pod platné imisní limity.	N
výstavba a rekonstrukce železničních tratí	N
Politika ochrany klimatu v ČR, 2017	
snížit zátěž životního prostředí látkami poškozujícími ekosystémy a vegetaci	N
omezit emise látek ohrožujících klimatický systém Země	N
Státní politika životního prostředí ČR na období 2021-2030 s výhledem do roku 2050	
1.1 Dostupnost vody je zajištěna a její jakost se zlepšuje	N
1.2 Kvalita ovzduší se zlepšuje	N
1.3 Expozice obyvatel a životního prostředí nebezpečným chemickým látkám se snižuje	N
1.4 Hluková zátěž a světelné znečištění se snižují	N
2.1 Emise skleníkových plynů jsou snižovány	N
2.2 Oběhové hospodářství zaručuje hospodárné nakládání se surovinami, výrobky a odpady v ČR	N
3.1 Ekologická stabilita krajiny je obnovena, hospodaření v krajině je dlouhodobě udržitelné a reaguje na změnu klimatu	A
3.2 Biologická rozmanitost je zachovávána v mezích tlaku změny klimatu	N
Státní program ochrany přírody a krajiny ČR	
udržet a zvyšovat ekologickou stabilitu krajiny s mozaikou vzájemně propojených biologicky funkčních prvků a částí, schopných odolávat vnějším negativním vlivům; udržet a zvyšovat přírodní a estetické hodnoty krajiny; zajistit udržitelné využívání krajiny jako celku především omezením zástavby krajiny, zachováním její prostupnosti a omezením další fragmentace s přednostním využitím ploch v sídelních útvech, případně ve vazbě na ně;	N
zajistit odpovídající péči o optimalizovanou soustavu ZCHÚ a vymezený ÚSES	A

Koncepce/Cíl	Vztah návrhu Změny č. 1 ÚP Hulín k danému cíli
obnovit přirozené hydroekologické funkce krajiny a posílit schopnosti krajiny odolávat a přizpůsobovat se očekávaným klimatickým změnám, zajistit udržitelné využívání vodního bohatství jako celku, zachovávat a zvýšit biologickou rozmanitost vodních a mokřadních ekosystémů obnovením volné prostupnosti vodního prostředí a omezit jeho další fragmentaci	N
zabezpečit ochranu půdy jako nezastupitelného a neobnovitelného přírodního zdroje	N

3 Údaje o současném stavu životního prostředí v řešeném území a jeho předpokládaném vývoji, pokud by nebyla územně plánovací dokumentace uplatněna

3.1 Základní charakteristika zájmového území

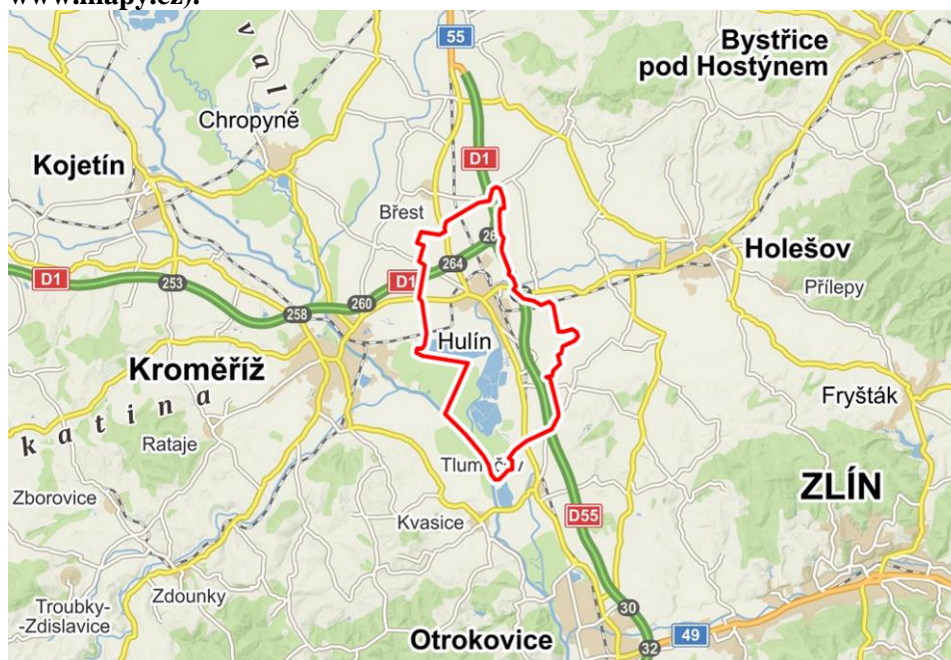
3.1.1 Základní charakteristika řešeného území

Město Hulín náleží do správního území obce s rozšířenou působností Kroměříž ve Zlínském kraji. Správní území obce je tvořeno třemi katastrálními územími: Hulín (649309), Chrástany u Hulína (789736) a Záhlinice (789771). Celkem dosahuje rozlohy 32,12 km². Na východě město okrajově sousedí se správními územími obcí Pravčice, Třebětice, Ludslavice, Kurovice, z jihovýchodu k Hulínu přiléhá území obce Tlumačov, z jihu obec Kvasice, z jihozápadu obec Střížovice a ze západu Kroměříž a Skaštice. Severně město sousedí s obcemi Břest a Nemčice. K datu 1. 1. 2022 zde žilo 6 533 obyvatel.

Územím města prochází vodní toky Rusava a Mojena, na jihozápadě je hranice katastru vedena korytem řeky Moravy. Na území města se rozléhá soustava rybníků Pláňavský ryb., Němčický ryb., Doubravický ryb., Svárovský rybník a vodní plocha Hulínská štěrkovna.

Severní částí města vede dálnice D1, která zde má exit 264 Hulín-západ a která se zde kříží s dálnicí D55 ve směru na Otrokovice. Kromě nich se zde kříží i silnice I/47 v úseku Kroměříž – Hulín se silnicí I/55 v úseku Přerov – Hulín – Otrokovice. Dále z města pokračuje na Holešov silnice II/432.

Obr. 1: Situační mapa polohy zájmového území města Hulín (podkladová data: www.mapy.cz).



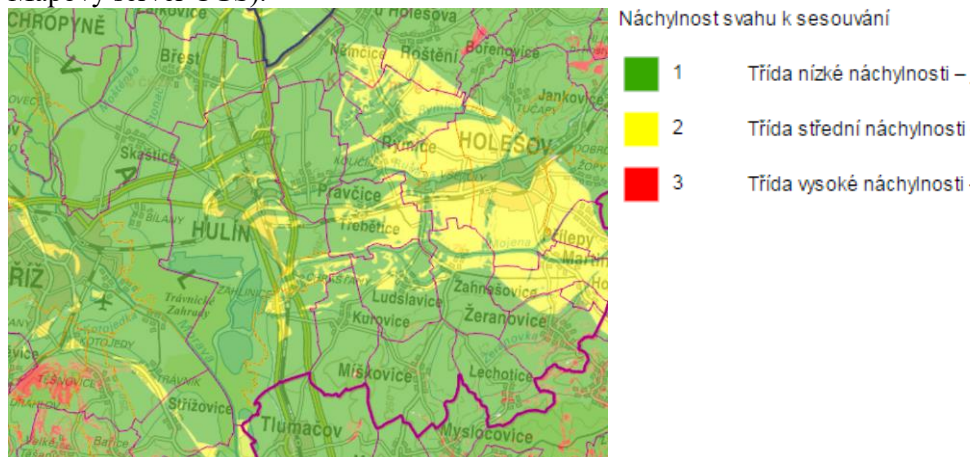
3.1.2 Geologické a geomorfologické poměry

Město Hulín je součástí území, které bylo formováno v rámci Alpsko-himálajského systému. Dle geomorfologické typologie území náleží k provincii Západní Karpaty, subprovincie Vněkarpatské sníženiny, v níž území přísluší ke geomorfologické oblasti Západní vněkarpatská sníženina, geomorfologickému celku Hornomoravský úval a dělí se do dvou podcelků: na západě Středomoravská niva a na východě Holešovská plošina (geoportal.cenia.cz).

Geologický podklad území tvoří třetihorní písky, štěrky a jíly. Na většině území se nachází nivní sedimenty, v menší míře spraše a sprašové hlíny a fluviální sedimenty (Geologická mapa ČR 1 : 500 000).

V území jsou převážně plochy s nízkou náhlyností k sesouvání, místy se objevují plochy se střední náhlyností k sesouvání. Na území města se nenachází svahové nestability ani geologicky významné lokality.

Obr. 2: Situační znázornění náhlyností svahů k sesuvům v zájmovém území (zdroj: Mapový server ČGS).



3.1.3 Eroze

Vzhledem k rovinatému reliéfu v území převažují erozně neohrožené půdy vodní erozí. Lokálně, většinou podél vodních toků, se objevují půdy mírně ohrožené vodní erozí, zřídka kdy navazující na erozně silně ohrožené půdy. Půdy ohrožené větrnou erozí se na území města nacházejí především na severu a východu území. Jedná se o půdy náchylné, mírně ohrožené i ohrožené větrnou erozí, v zanedbatelné míře silně ohrožené i nejohroženější.

Řešené území není ohroženo sesuvy, sesuvná území se zde nevyskytují.

3.1.4 Klimatické a hydrologické poměry

Zájmové území se nachází v klimatické oblasti T2. Pro teplou oblast T2 je typická průměrná lednová teplota v rozmezí -2 až -3 °C, průměrná teplota v červenci činí 18 až 19 °C. Srážkový úhrn ve vegetačním období činí 350–400 mm, v zimním období pak 200–300 mm (Quitt 1971).

Celé území náleží do povodí řeky Moravy, resp. Dunaje. Územím města prochází vodní toky Rusava a Mojena, na jihozápadě je hranice katastru vedena korytem řeky Moravy. Vodní toky Rusava a Morava mají v celé své délce na území města Hulín stanoveno záplavové území. Na značné části vodního toku Morava je vymezena i aktivní zóna záplavového území. Na území města se rozléhá soustava rybníků Pláňavský ryb., Němčický ryb., Doubravický ryb., Svárovský ryb. a vodní plocha Hulínská štěrkovna.

Západní část území města je součástí chráněné oblasti přirozené akumulace vod (CHOPAV), kvartér řeky Moravy.

3.1.5 Pedologické poměry

Podle taxonomického klasifikačního systému půd České republiky (TKSP) je území z pedologického hlediska poměrně heterogenní. V jižní části území se nachází fluvická černice, luvická černozem, okrajově vyluhovaná kambizem a modální hnědozem. Ve střední části území je glejová fluvizem a v severní části opět luvická černozem (geoportal.cenia.cz).

3.1.6 Biogeografické poměry

Podle Culka a kol. (1996) se zájmové území města Hulín nachází v provincii středoevropských listnatých lesů v podprovincii karpatské v rámci dvou biogeografických regionů: na západě území 3.11 Kojetínského a na východě 3.4 Hranického.

3.1.7 Fytogeografická klasifikace a potenciální přirozená vegetace

Z fytogeografického hlediska území náleží do oblasti termofytika a obvodu panonika. Zájmové území náleží do okresu Hornomoravský úval (geoportal.cenia.cz).

Potenciální přirozenou vegetací na území města Hulín je na západě jilmová doubrava (*Quercus-Ulmetum*), na východní části katastru převažují karpatské ostricové dubohabřiny (*Carici pilosae-Carpinetum*) a střemchová jesenina (*Pruno-Fraxinetum*), místy v komplexu s mokřadními olšinami (*Alnion glutinosae*) (Neuhäuslová et al. 1998).

3.1.8 Radonový index geologického podloží

Zvýšené koncentrace radonu v podloží mohou následně ovlivnit i koncentrace radonu ve stavebních materiálech přírodního původu a ve vodě, dodávané do objektů z podzemních zdrojů. Radon z podloží proto nejvíce ovlivňuje výslednou koncentraci radonu v objektech.

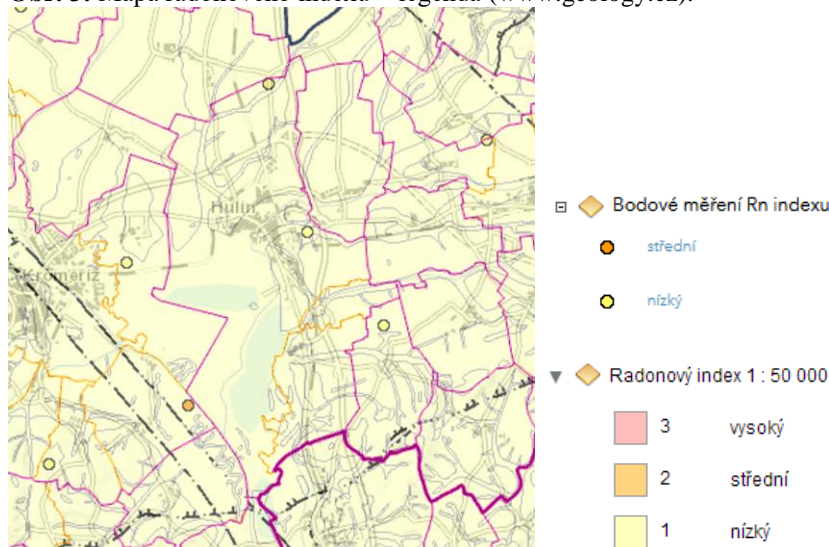
Hlavním cílem mapování radonového rizika z geologického podloží je vymezení území, v nichž lze předpokládat vyšší frekvenci výskytu objektů s ekvivalentní objemovou aktivitou

radonu převyšující směrnou hodnotu 200 Bq.m^{-3} . Posouzení efektivity vyhledávání lze provést srovnáním předpokládané kategorie radonového rizika z podloží a odpovídajícího počtu objektů nad 200 Bq.m^{-3} .

Radonový index geologického podloží určuje míru pravděpodobnosti, s jakou je možno očekávat úroveň objemové aktivity radonu v dané geologické jednotce.

V řešeném území má radonový indexu nízkou hodnotu. Ve sledovaném území byla na dvou lokalitách provedena bodová měření radonového indexu, která vykazovala nízké hodnoty radonového indexu.

Obr. 3: Mapa radonového indexu + legenda (www.geology.cz).



3.1.9 Nerostné suroviny

Excerpcí dat ze surovinového informačního systému (SurIS) lze říci, že na západě území města Hulín se nachází ložisko šterkopísku, kde probíhá těžba z vody. Ložiska nerostných surovin ani žádné dobývací prostory či chráněná ložisková území nejsou v prostorové kolizi s navrženými změnami využití území navržených v rámci Změny č. 1 ÚP.

3.1.10 Poddolovaná území

V řešeném území nejsou oficiálně evidována žádná poddolovaná území.

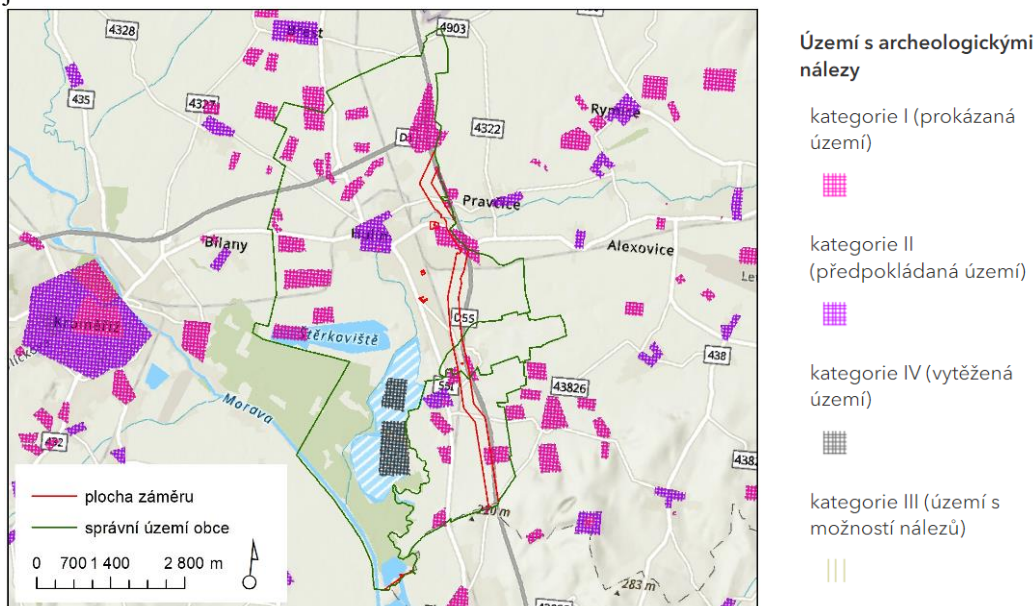
3.1.11 Archeologická naleziště, historické památky

Na území města Hulín se nachází řada dílčích ploch, které náleží k územím s archeologickými nálezy kategorie, a to v kategorii I. (prokázaná území), kategorii II (předpokládaná území) a kategorii III (vytěžená území) – viz mapa na Obr. 4.

Na území města je evidováno devět kulturních památek:

21558/7-5970	fara
34904/7-5969	kostel sv. Václava
28304/7-5977	krucifix
31568/7-5974	boží muka
39502/7-5975	boží muka
28317/7-6183	boží muka
104972	kaple sv. Anny
18221/7-6181	čtyři sochy na ohradní zdi hřbitova a hrob Františka Skopalíka
22259/7-6180	kostel Nanebevzetí Panny Marie

Obr. 4: Mapa výskytu fragmentů území s archeologickými nálezy ve správním území města Hulína a jeho okolí.



3.2 Ochrana přírody a krajiny

3.2.1 Velkoplošná zvláště chráněná území

Zájmové území se nenachází v žádném velkoplošném zvláště chráněném území (VZCHÚ). Nejblíže VZCHÚ je CHKO Bílé Karpaty, která se nachází cca 25 km jihovýchodně od hranice zájmového území. Hodnocená koncepce nemá potenciál jakýmkoliv způsobem negativně ovlivnit velkoplošná zvláště chráněná území.

3.2.2 Maloplošná zvláště chráněná území

Na území města Hulín se nachází dvě maloplošná zvláště chráněná území (MZCHÚ). Jedná se o PP Mokřad Pumpák v severní části správního území a PP Skalky u Hulína jižně od zastavěného území. Předkládaná koncepce nemá potenciál jakýmkoliv způsobem negativně ovlivnit maloplošná zvláště chráněná území. Jejich vymezení je v rámci návrhu Změny č. 1 ÚP respektováno.

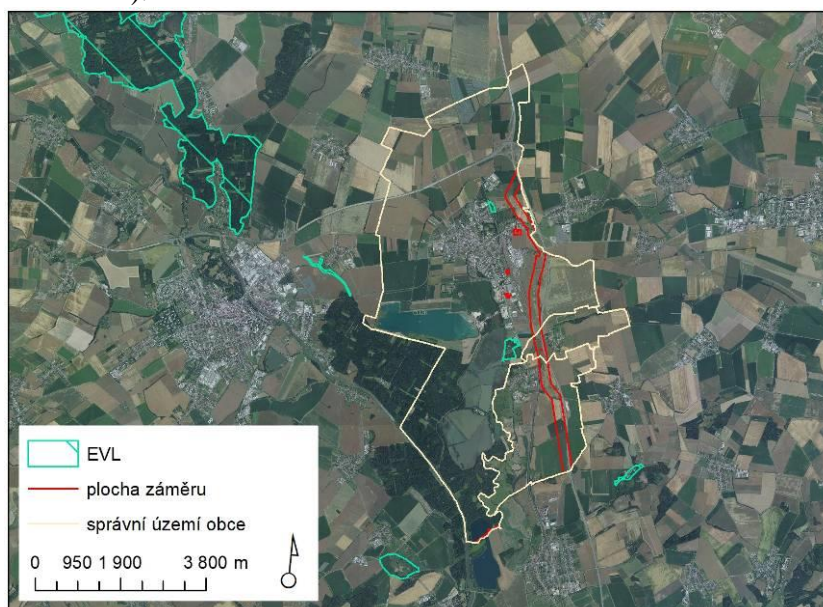
3.2.3 Území soustavy Natura 2000

Na území města Hulín se nachází dvě lokality soustavy Natura 2000. V severní části katastru města se nachází evropsky významná lokalita (EVL) Mokřad Pumpák, dále v jižní části EVL Skalky.

V řešeném území nejsou evidované žádné ptačí oblasti.

V platném územním plánu nejsou obsaženy žádné návrhy, které by mohly ovlivnit lokality soustavy Natura 2000. Změnou č. 1 se tyto podmínky nemění. Vliv hodnocené koncepce na lokality soustavy Natura 2000 byl vyloučen na základě stanovisek orgánu ochrany přírody - Krajským úřadem Zlínského kraje dle §45i ZOPK (č.j. KUZL 19063/2021 ze dne 30. 3. 2021, č.j. KUZL 72949/2020 ze dne 9. 11. 2020, č.j. KUZL 73210/2020 ze dne 9. 11. 2020 a č.j. 75638/2020 ze dne 20. 11. 2020). Na základě těchto skutečností lze vliv koncepce na lokality soustavy Natura 2000 vyloučit.

Obr. 5: Lokalizace EVL v rámci správního území města Hulín (podkladová data: ČÚZK, AOPK ČR).



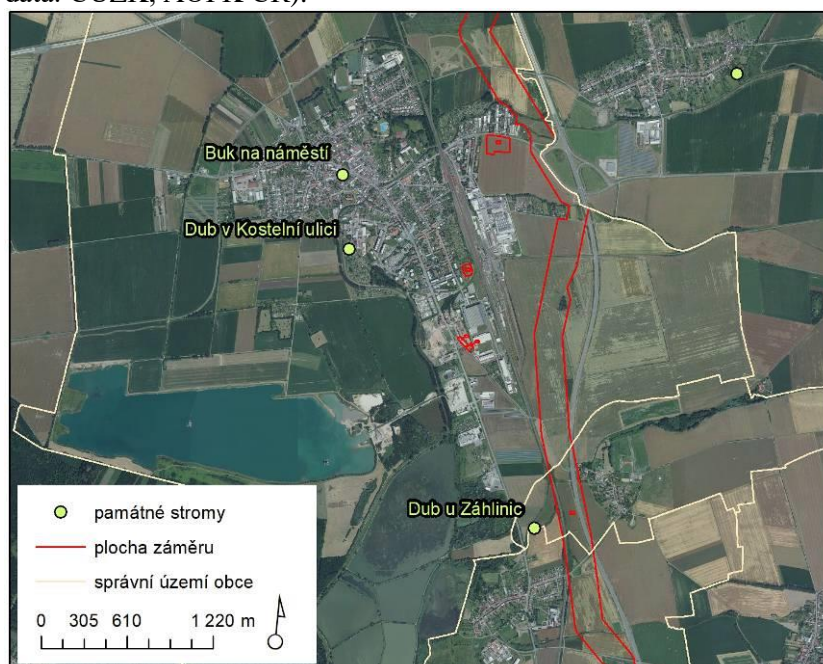
3.2.4 Památné stromy a přírodní parky

Na území města Hulín se nacházejí tři památné stromy. Dva exempláře (Buk na náměstí, Dub v Kostelní ulici) se nacházejí v zastavěné části města. Dub u Záhlinic se nachází na jihu území města.

Na jihu území města se rozkládá přírodní park Záhlinické rybníky.

Realizací Změny č. 1 ÚP nevzniká potenciál negativního ovlivnění památných stromů či přírodního parku. Oba tyto předměty obecné ochrany jsou již stávajícím ÚP respektovány.

Obr. 6: Lokalizace památných stromů v rámci správního území města Hulín (podkladová data: ČÚZK, AOPK ČR).



3.2.5 Územní systém ekologické stability

Územní systém ekologické stability (ÚSES) je obecně tvořen soustavou biocenter vzájemně propojených biokoridory. Principiálně je rozlišován územní systém ekologické stability ve třech úrovních – nadregionální, regionální a lokální ÚSES. V řešeném území se vyskytují prvky ÚSES všech úrovní.

Konkrétně se v řešeném území vyskytují následující prvky ÚSES:

Nadregionální ÚSES

Nadregionální úroveň tvoří úsek nadregionálního biokoridoru 142 Chropyňský luh – Soutok, s označením NRBK_1, vedený po toku Moravy. Tento nadregionální prvek ÚSES je v rámci Změny č. 1 nově v ÚP vymezen.

Regionální ÚSES:

Regionální úroveň tvoří část funkčního regionálního biocentra 344 Filena s označením RBC1_s a RBK_2.

Místní ÚSES:

Lokální úroveň je tvořena lokálními trasami, které reprezentují stanoviště a potenciální přirozená společenstva. Většina prvků ÚSES s výjimkou vlastních vodních toků je navržena jako lesní. Vymezeny jsou následující lokální trasy ÚSES:

- trasa vedená z nadregionálního biocentra 344 Filena podél toku Rusavy – část jako lesní a vodní, část vedená zástavbou města jako vodní (prvky LBK1_s, LBC2_s, LBC2_n, LBK3_s, LBC4_n, LBK5_s, LBC6_s)
- trasa vedená v severní části řešeného území, propojení lokální úrovně mezi Pravčicemi a Břestem a pokračující na Skaštice – lesní (prvky LBK7_n, LBC8_n, LBK9_n, LBC10_s, LBC10_n, LBK11_s, LBK11_n, LBC12_n, LBK13_n, LBK14_s)
- trasa vedená z regionálního biocentra 344 Filena podél toku Mojeny – lesní a vodní (prvky LBK15_s, LBC16_s, LBK17_s, LBK17_n, LBC18_s, LBK19_s)
- propojení na Kurovice – lesní (LBK20_n).

Oba koncepcí vymezené koridory pro zdvojení vedení ZVN 400 kV jsou v prostorové kolizi či těsné blízkosti s prvky ÚSES. Změny ve vymezení ÚSES, provedené hodnocenou koncepcí, posilují a zvyšují funkčnost ÚSES na území obce.

3.2.6 Významné krajinné prvky

Významnými krajinnými prvky (VKP) jsou dle ustanovení § 3 písm. b) zákona č. 114/1992 Sb., v platném znění: lesy, rašeliniště, vodní toky, rybníky, jezera, údolní nivy, resp. jiné části krajiny zaregistrované podle § 6 výše citovaného zákona.

Ve správním území města Hulín jsou registrovány významné krajinné prvky Záhlinické louky 1, 2 a 3 a Kavkova tůň.

Oba koridory, vymezené pro zdvojení vedení ZVN 400 kV, jsou umístěny v bezprostřední blízkosti VKP ze zákona. Jedná se zejména o lesy, rybníky, aj.

3.2.7 Migrační prostupnost území

V tomto hodnocení byla pro posouzení vlivu koncepce na migrační prostupnost území využita datová vrstva biotopu zvláště chráněných druhů velkých savců (vlk, medvěd, rys, los) z mapového portálu AOPK ČR, která je výsledkem projektu: „Komplexní přístup k ochraně fauny terestrických ekosystémů před fragmentací krajiny v ČR“ (AOPK ČR 2019). Vymezený biotop zvláště chráněných druhů velkých savců představuje minimální

rozsah ploch nutných k zajištění trvalé existence těchto druhů v naší přírodě. Dle podkladů AOPK ČR je tento biotop vnitřně členěn na tři části:

- jádrová území představující oblasti, které svojí rozlohou a biotopovými charakteristikami umožňují rozmnožování vybraných zvláště chráněných druhů velkých savců. Minimální rozloha jádrových území proto vychází z údajů o velikosti domovských okrsků předmětných druhů, měla by činit minimálně 300 km² (pokud jedno jádrové území tvoří funkční celek se sousedním územím, může se jejich plocha sčítat). Součástí jádrových území nejsou zastavěná území. S ohledem na svoji rozlohu zahrnují jádrová území jak plochy přírodního charakteru, tak i zemědělsky využívanou krajinu.
- migrační koridory, které představují nedílnou součást biotopu vybraných zvláště chráněných druhů velkých savců. Propojují oblasti vhodné pro rozmnožování (jádrová území) tak, aby umožnily migrační spojení, a to v minimální míře, která ještě zajistí dlouhodobé přežití populací vybraných zvláště chráněných druhů velkých savců.
- kritická místa – tedy místa, která jsou součástí migračních koridorů nebo jádrových území, kde je zároveň průchodnost biotopu významně omezena nebo kde hrozí, že k omezení průchodnosti může v blízké budoucnosti dojít. V případě jádrových území jsou kritická místa vymezena tam, kde hrozí ztráta konektivity uvnitř jádrového území. Negativní zásah do kritického místa může znamenat přerušení celého dílčího úseku migračního koridoru nebo významné omezení funkčnosti jádrového území.

Územím města Hulín nevedou žádné migrační koridory vymezené v rámci biotopu zvláště chráněných druhů velkých savců. Nevyskytují se zde ani jádrová území či kritická místa. Vliv koncepce na biotop zvláště chráněných druhů velkých savců, resp. na prostupnost území pro velké savce, lze vyloučit.

3.3 Krajinový ráz

Studované území náleží do plochého až rovinatého území Hornomoravského úvalu, který se formuje podél středního toku řeky Moravy a zahrnuje jeho širokou nivu. Řeka Morava tvoří část jihozápadní hranice zájmového území. Krajinový ráz území je tvořen zejména mozaikou přírodních a člověkem vytvořených prvků, které utvářejí jednotlivá místa krajinného rázu zájmového území. Značná část území je tvořena zemědělskou krajinou rozsáhlých lánů polí, které jsou narušeny sídelními útvary a sítí silničních komunikací. Krajinovými dominantami jsou zde zejména vícepodlažní stavby v Hulíně, komíny (Záhlinický pivovar, průmyslové areály), či věže kostelů v rámci sídel, aj. V severní části zájmového území se nachází výrazný antropogenní prvek v podobě mimoúrovňového křížení dálničních komunikací, jež v území působí rušivě.

V jihozápadní části zájmového území je krajinový ráz utvářen zejména těžební činností. Jedná se území s výskytem řady vodních ploch vzniklých těžbou štěrku. Dle typologie krajin ČR (Löw 2005) tato krajina náleží ke starým rybníčním krajinám širokých říčních niv. Dominantním znakem krajinného rázu jsou zde soustavy vodních ploch, kolem kterých se formují náletové a lesní porosty lužního charakteru. V těchto porostech se nacházejí nátokové, výtokové či propojující zvodnělé příkopy. V návaznosti na vodní plochy a nátokové/výtokové kanály se dále formují aluviální luční porosty přírodního charakteru. Vodní plochy a navazující porosty zde představují významné refugium pro živočichy, zejména avifaunu.

Původní urbanistická struktura v rámci města Hulína je patrná pouze v historickém centru města, kde je dobře zachovalá a čitelná. Rozvojem obytné a průmyslové zástavby v Hulíně došlo k rozšíření sídla do stran, zejména jihovýchodním až východním směrem. Urbanistická struktura byla rozvojem sídla značně narušena. V případě místních částí Záhlinice a

Chrášťany je urbanistická struktura dobře zachovalá a v území dobře čitelná. Architektonická tvářnost sídel je zachována v menší míře.

Oblasti se shodným typem krajinného rázu dle ZÚR Zlínského kraje:

Podle Zásad územního rozvoje Zlínského kraje v aktualizovaném znění (ZÚR ZK) náleží území města Hulína do krajinného celku Kroměřížsko, konkrétně do Krajinných prostorů 1.1 Kroměříž, 1.3 Chropyněsko a 1.4 Zámeček. V tomto případě se jedná o krajiny, které přísluší zejména ke **krajinám intenzivním zemědělským**, pro kterou ZÚR ZK stanovují cílové kvality, možná ohrožení a zásady pro využívání území.

Cílové kvality:

- Přírodní prvky – černozemní půdy na spraši, spíše xerotermofytní biotopy;
- Kulturní prvky – makrostruktury polí, větrolamy, selské statky, sakrální architektura, dochované architektonické a urbanistické znaky sídel;
- Vjemové znaky – otevřená krajinná scéna, rozlehlost, přehlednost území, dominance horizontály v krajině, dominance sakrální architektury a siluety historických měst

Možná ohrožení:

- zábory a poškození zemědělské půdy,
- necitlivá zástavba příměstských území,
- umíst'ování staveb velkých objemů nebo výšek

Zásady pro využívání:

- dbát na ochranu a hospodárné využívání zemědělského půdního fondu;
- respektovat historicky cenné architektonické a urbanistické znaky sídel;
- nepotlačovat historické dominanty v pohledově exponovaných příměstských prostorech;
- omezovat rozšiřování „green fields“ ve prospěch adaptace územních rezerv v intravilánech obcí;
- dbát na rozptýlenou dřevinnou vegetaci v krajině a na parkové úpravy v intravilánech obcí

Jihozápadní část zájmového území lze přiřadit ke **krajinám s vysokým podílem povrchových vod**, pro které ZÚR ZK stanovují cílové kvality, možná ohrožení a zásady pro využívání území následovně:

Cílové kvality:

- Přírodní prvky – vodní a mokřadní biotopy, lužní lesy, nivní louky, doprovodné porosty vodních toků a mokřadů, reliéf říční nivy;
- Kulturní prvky – luční porosty se soliterními stromy nebo jejich skupinami, vernakulární architektura související s lučním hospodařením v nivě (seníky), historické vodohospodářské úpravy (Bařův kanál, selské hrázování), historické cesty podél hrany nivy, koncentrace archeologických lokalit;
- Vjemové znaky – interiérový charakter prostoru, pohledově částečně propojený s významnými horizonty

Možná ohrožení:

- necitlivé zásahy do vodních režimů nivy,
- ohrožení kvality povrchových a podzemních vod,
- zástavba v nivě

Zásady pro využívání:

- preferovat ochranu vodních režimů a nivních biotopů;
- dbát na obnovu kulturních forem využití nivy (nivní louky, drobné vodoregulační prvky);
- zabezpečit ochranu a využívání lučních porostů

Možné ovlivnění krajinného rázu:

V textové části Změny č. 1 ÚP jsou pro ochranu krajinného rázu stanoveny výškové a plošné limity pro stavby v nově navrhovaných zastavitelných plochách, včetně uvedení jejich hlavního, přípustného a nepřípustného využití. Realizací koncepce lze předpokládat, že dojde k okrajovému posílení narušování urbanistické struktury města Hulína, a to zejména v souvislosti s rozšiřováním zastavěného území východním směrem. Nejedná se však o vliv zásadního charakteru. Plochy navržené k realizaci obytné zástavby a občanského vybavení jsou situovány do proluk zástavby do lokalit dlouhodobě sledovaných za účelem rozvoje sídla. Plochy tak spíše dotvářejí ucelený tvar stávající zástavby a jejich realizací dojde pouze k lokálnímu narušení místního krajinného rázu.

Významný vliv na krajinný ráz se neočekává ani v případě realizace koridorů vedení elektrického napětí. Tyto koridory jsou přejímány z nadřazené územně plánovací dokumentace a navrhuje výměnu technologie v rámci stávajícího vedení vysokého napětí – jeho zdvojení. V tomto případě lze očekávat pouze posílení negativního vlivu záměru na krajinný ráz, které nebude významné.

3.4 Předpokládaný vývoj složek ŽP bez realizace územně plánovací dokumentace

V případě, že by nebyl schválen řešený návrh Změny č. 1 ÚP Hulín, zůstala by v platnosti stávající územně plánovací dokumentace – ÚP Hulín. Stávající územní plán však neumožňuje realizovat některé nové záměry a proto zastupitelstvo města rozhodlo o pořízení Změny č. 1.

Předmětem koncepce je 11 lokalit dílčích změn (označených lokalit změn L01 až L11), které souvisejí s úpravou vymezení ploch či převádění zastavitelných ploch na plochy zastavěné. Lokality dílčích změn sestávají z jednotlivých ploch či koridorů změn využití území.

Hlavním cílem navržené urbanistické koncepce je vytvoření podmínek pro optimální budoucí rozvoj řešeného území při respektování veškerých jeho hodnot, zejména přírodních, kulturních a historických. Nově schválená změna územního plánu obce by měla být zárukou, že rozvoj funkce bydlení a další aktivity budou v souladu se zájmy udržitelného rozvoje území. Realizací koncepce bude zajištěn soulad územního plánu obce s nadřazenými územně plánovacími dokumentacemi – a dojde k rozvoji dalších aktivit na území obce (občanského vybavení).

Současně by však v případě neexistence návrhu Změny č. 1 ÚP nedošlo k záboru zemědělské půdy navrhovanými plochami či ke změnám lokálního krajinného rázu.

4 Charakteristiky životního prostředí v oblastech, které by mohly být provedením koncepce významně zasaženy

Jednotlivé složky životního prostředí, u kterých nelze vyloučit předpoklad možnosti významného ovlivnění uplatněním změny územního plánu, obsahuje následující tabulka. Pro každou složku životního prostředí jsou definovány základní charakteristiky, specifikující potenciál ovlivnění jednotlivých složek životního prostředí v případě uplatnění posuzovaného územního plánu.

Tab. 1: Charakteristiky životního prostředí potenciálně ovlivnitelné realizací Změny č. 1 ÚP Hulín.

<i>Složka životního prostředí</i>	<i>Charakteristika životního prostředí potenciálně ovlivnitelná realizací návrhu změny ÚP</i>
Půda a horninové prostředí	<ul style="list-style-type: none"> • Zábory ZPF a PUPFL, vč. ochranného pásma lesa • Eroze a stabilita svahů
Voda	<ul style="list-style-type: none"> • Míra znečištění povrchových a podzemních vod • Změny odtokových poměrů
Ovzduší a klima	<ul style="list-style-type: none"> • Míra znečištění ovzduší
Příroda a krajina	<ul style="list-style-type: none"> • Stav přírodních a přírodě blízkých biotopů • Stav fauny a flóry • Stav VKP • Krajinný ráz • Prostupnost krajiny (ÚSES)
Veřejné zdraví obyvatelstva včetně sociálně ekonomických jevů	<ul style="list-style-type: none"> • Kvalita ovzduší • Hluková situace a vibrace • Sociální a ekonomická situace
Hmotný majetek a kulturní památky	<ul style="list-style-type: none"> • Stav kulturních památek

4.1 Půda a horninové prostředí

4.1.1 Zábory ZPF

Kvalita zemědělských pozemků

Z hlediska kvality zemědělské půdy se v zájmovém území obce vyskytují převážně půdy bonitně velmi kvalitní. Na většině území se vyskytují půdy v I. a II. třídě ochrany ZPF. V západní části správního území města, v okolí šterkoviště Hulín dominantně vystupují půdy ve III. třídě ochrany. Bonitně méně kvalitní půdy IV. a V. třídy ochrany se na území Hulína vyskytují v maloplošných fragmentech. Nejčastěji se s nízkoprodukčními půdami setkáváme na území Záhlinic v jižní části zájmového území.

Tab. 2: Skladba pozemků v řešeném území

Druhy pozemků	Celková výměra pozemku (ha)	3 211,81
	Zemědělská půda (ha)	1 892,34
	Orná půda (ha)	1 685,18
	Chmelnice (ha)	-
	Vínice (ha)	-
	Zahrady (ha)	71,63
	Ovocné sady (ha)	18,08
	Trvalé travní porosty (ha)	117,45
	Nezemědělská půda (ha)	1 319,47
	Lesní půda (ha)	301,24
	Vodní plochy (ha)	292,55
	Zastavěné plochy (ha)	88,60
	Ostatní plochy (ha)	637,09

Zdroj: webový portál ČSÚ, data k 31. 12. 2021

Vzhledem k výše uvedeným skutečnostem lze očekávat zábory zemědělské půdy uplatněním uvažovaného návrhu Změny č. 1 ÚP. Vyhodnocení vlivu realizace návrhu Změny č. 1 ÚP Hulín na tento aspekt životního prostředí je obsaženo v kapitole 6.

4.1.2 Eroze a stabilita svahů

Vzhledem k rovinatému reliéfu v území převažují erozně neohrožené půdy vodní erozí. Lokálně, většinou podél vodních toků, se objevují půdy mírně ohrožené vodní erozí, zřídka kdy navazující na erozně silně ohrožené půdy. Půdy ohrožené větrnou erozí se na území města nacházejí především na severu a východu území. Jedná se o půdy náchylné, mírně ohrožené i ohrožené větrnou erozí, v zanedbatelné míře silně ohrožené i neohroženější.

Návrh Změny č. 1 ÚP nenavrhuje žádná konkrétní protierozní opatření, protierozní opatření jsou řešena v rámci stávajícího platného ÚP. Protierozní význam bude mít navržený územní systém ekologické stability, doplněný předkládanou koncepcí.

Realizací hodnoceného návrhu změny územního plánu dojde v řešeném území na konkrétních plochách ke změně jejich dosavadního využívání (zábory ZPF).

Vzhledem k výše uvedeným skutečnostem nelze a priori vyloučit ovlivnění erozní situace uplatněním uvažovaného návrhu Změny č. 1 ÚP. Vyhodnocení vlivu návrhu změny ÚP na tento aspekt je obsaženo v kapitole 6.

4.1.3 Pozemky určené k plnění funkce lesa

Návrhem Změny č. 1 ÚP dojde k potenciálnímu zásahu do PUPFL. Návrhem Změny č. 1 dochází k přebírání koridorů vedení elektrického napětí (lokality změn L09 a L10), které jsou okrajově vedeny přes pozemky PUPFL. Vzhledem k uvedeným skutečnostem nelze vliv koncepce na PUPFL a priori vyloučit. Vyhodnocení vlivu návrhu Změny č. 1 ÚP na tento aspekt je obsaženo v kapitole 6.

4.2 Voda

Zájmové území je z větší části součástí CHOPAV Kwartér řeky Moravy.

4.2.1 Jakost povrchových a podzemních vod

Město Hulín je zásobována vodou ze stávajícího vodovodu pro veřejnou potřebu. Návrh změny č. 1 územního plánu Hulín zachovává stávající řešení zásobení vodou a její realizaci nedojde v tomto ohledu k žádným významným změnám – pro nové návrhové plochy bude řešeno připojení na stávající vodovodní řad.

Ve správním území Hulína je vybudovaná kanalizační síť, která odvádí odpadní vody k likvidaci na městskou ČOV. V místní části Chrášťany je stávajícím platným ÚP navržena výstavba gravitační splaškové kanalizace se zakončením na nové ČOV v této místní části. Do doby realizace těchto záměrů jsou splaškové vody ze zástavby likvidovány individuálně v malých domovních ČOV s odtokem vyčištěných odpadních vod do vhodného recipientu nebo do vsaku (podmoku), nebo akumulovány v bezodtokových jímkách s vyvážením odpadních vod na ČOV. Změnou ÚP nedochází ke změnám v koncepci hospodaření a likvidace se splaškovými odpadními vodami.

Změna č. 1 ÚP doplňuje koncepci hospodaření se srážkovými vodami o nutnost v maximální míře zadržet tyto vody v území. Omezení odtoku srážkových vod zajistit jejich akumulací a následným využitím, popřípadě vsakováním na pozemku, výparem, anebo, není-li žádný z těchto způsobů omezení odtoku srážkových vod možný nebo dostatečný, jejich zadržováním a řízeným odváděním nebo kombinací těchto způsobů.

Vliv realizace Změny č. 1 územního plánu na povrchové či podzemní vody v řešeném území je dále blíže komentován v kap. 6.

4.2.2 Změny odtokových poměrů

Výstavba na nových plochách, zejména původně zařazených jako zemědělská půda, bude mít za následek změnu odtokových poměrů. Část ploch bude pokryta nepropustným povrchem nebo stavbami, které zamezí vsakování dešťových vod a sníží dotaci podzemních vod a současně urychlí povrchový odtok. Minimalizace změny odtokových poměrů by měla být zaručena navržením přednostního zasakování potenciálně neznečištěných dešťových vod (voda ze střech). Voda z komunikací a parkovišť může být kontaminována a je proto vhodné po vyhodnocení možného znečištění na stokách osadit lapače šterku, ropných látek a vybudovány usazovací nádrže.

Vliv realizace Změny č. 1 územního plánu na odtokové poměry v řešeném území je dále blíže komentován v kap. 6.

4.3 Ovzduší a klima

Znečištění ovzduší je obvykle nejvýraznějším problémem obcí a jednotlivých sídel z hlediska ochrany životního prostředí. Řešené území nepatří k oblastem se zhoršenou kvalitou ovzduší. Nicméně v některých částech správního území Hulína dochází k překročení limitních hodnot pro ochranu zdraví lidí, a to v případě troposférického ozónu (O₃) a benzo[*a*]pyrenu. K překračování limitních hodnot dochází zejména v oblastech těžby šterkopísků v jižní části zájmového území a dále v zastavěném území města a podél stávající dálniční komunikace. Za předpokládaný zdroj znečištění na území města lze proto považovat zejména dopravu a těžební průmysl. Dále je třeba brát v úvahu skutečnost, že v krátkodobém hledisku mají významný vliv také klimatické podmínky, četnost výskytu inverzí apod. Možnosti omezení negativních vlivů dopravy jsou na úrovni obcí poměrně omezené a často finančně náročné (údržba zpevněných ploch, zkvalitnění a přeložky komunikací apod.).

V řešeném území má okrajově lokální negativní vliv na čistotu ovzduší také vytápění pevnými palivy. Při použití uhlí pro vytápění dochází ke zvýšení emisí pevných částic, polyaromatických uhlovodíků a těžkých kovů. Situaci příznivě ovlivňuje plynofikace města a jeho místních částí.

Významný negativní vliv realizace návrhu Změny č. 1 územního plánu města Hulín na kvalitu ovzduší a kumulaci znečištění z dopravy s ostatními zdroji v okolí se nepředpokládá. Koncepce nenavrhuje žádné změny využití území, které by významně podpořily či zhoršily kvalitu ovzduší v zájmovém území. Rozvojem obytné funkce obce a realizací záměrů občanského vybavení nelze předpokládat významné navýšení zdrojů znečištění ovzduší – lze předpokládat napojení nově vzniklé zástavby na stávající plynovod. Komentář k vlivu koncepce na tento aspekt životního prostředí je uveden v kapitole 6 tohoto Vyhodnocení.

4.4 Příroda a krajina

4.4.1 Stávající přírodní a přírodě blízké biotopy

Zájmové území je z významné části vytvářeno ryze antropogenními biotopy. Jedná se zejména o polní kultury biotopu X2 – Intenzivně obhospodařovaná pole v kombinaci s běžnými porosty ruderální a náletové vegetace (biotopy X7 a X12) a urbanizovaným územím v prostoru stávajících sídel. Ve správním území města Hulína se však nachází i řada přírodních biotopů (viz aktualizovaná vrstva mapování biotopů AOPK ČR 2022a). Přírodní biotopy jsou v zájmovém území vázány zejména na lesní komplexy a vodní plochy a další porosty v okolí těžebních jezer v jižní části zájmového území. V lesních komplexech se často

uplatňují zejména fragmenty přírodě blízkých lužních porostů biotopu L2.3 – Tvrdé luhy nížinných řek. Vodní plochy vzniklé těžbou štěrkopísku jsou většinou hodnoceny jako antropické biotopu X14 – Vodní toky a nádrže bez ochranné významné vegetace. Na ně však navazující podmáčené či zaplavované luční až mokřadní porosty biotopů M1.7 – Vegetace vysokých ostřic a T1.4 – Aluviální psárkové louky. V maloplošných fragmentech lze na území města nalézt i další přírodní biotopy. V případě změn využití území, které jsou předmětem Změny č. 1 ÚP, nedochází k prostorové kolizi těchto změn s přírodními biotopy. Jejich negativní dotčení lze vyloučit.

4.4.2 Fauna a flóra

V řešeném území je udáván výskyt řady zvláště chráněných nebo biologicky cenných druhů živočichů, viz nálezková databáze ochrany přírody (AOPK ČR 2022b). Nálezy těchto druhů se kumulují zejména ve vazbě či blízké okolí vodních nádrží vzniklých těžbou štěrkopísku, či na navazující přírodní a přírodě blízké biotopy. Část nálezů ochranné významných druhů se nachází také ve vazbě na intravilán města a jeho místních částí. Některé nálezkové údaje jsou lokalizovány v prostoru návrhových ploch a koridorů či v jejich bezprostředním okolí. Vztah konkrétních ploch navržených změn využití území a zvláště chráněných druhů rostlin a živočichů je podrobně vyhodnocen v kapitole 6.

4.4.3 Významné krajinné prvky (VKP)

Významnými krajinnými prvky (VKP) jsou dle ustanovení § 3 písm. b) zákona č. 114/1992 Sb., v platném znění: lesy, rašeliniště, vodní toky, rybníky, jezera, údolní nivy, resp. jiné části krajiny zaregistrované podle § 6 výše citovaného zákona.

Ve správním území města Hulína jsou registrovány významné krajinné prvky Záhlinické louky 1, 2 a 3 a Kavkova tůň.

Nově vymezené koridory pro zdvojení vedení ZVN 400 kV jsou navrženy v prostorové kolizi či v bezprostřední blízkosti VKP. Jedná se zejména o vodní toky a jejich nivy na území obce.

Vliv realizace předkládané koncepce je dále blíže komentován v kap. 6.

4.4.4 Krajinný ráz

Krajinný ráz je definován v § 12 zákona č. 114/1992 Sb., o ochraně přírody a krajiny, v platném znění, jako zejména přírodní, kulturní a historická charakteristika určitého místa či oblasti, který je chráněn před činností snižující jeho estetickou a přírodní hodnotu.

Zásahy do krajinného rázu (zejména umístování a povolování staveb) mohou být prováděny pouze s ohledem na zachování významných krajinných prvků, zvláště chráněných území, kulturních dominant krajiny, harmonického měřítka krajiny a vztahů v krajině. Do zájmového území zasahuje přírodní park Záhlinické rybníky.

Vliv realizace Změny č. 1 ÚP Hulín na krajinný ráz je blíže komentován v kap. 6.

4.4.5 Prostupnost krajiny

Územní systém ekologické stability krajiny (ÚSES) je vzájemně propojený soubor přirozených i pozměněných, avšak přírodě blízkých ekosystémů, které udržují přírodní rovnováhu (def. MŽP). Cílem vymezení územního systému ekologické stability v řešeném území je zajistit přetrvání původních přirozených skupin organismů v jejich typických (reprezentativních) stanovištích a v podmínkách kulturní krajiny. Realizace tohoto systému má zajistit trvalou existenci a reprodukci typických původních nebo přírodě blízkých společenstev, která jsou schopna bez výrazného přísunu energie člověkem zachovávat svůj stav v podmínkách rušivých vlivů civilizace a po narušení se vracet ke svému původnímu

stavu. Popis skladebných částí územního systému ekologické stability je uveden v kapitole 3.2.5. Koridory vymezené pro zdvojení stávajících vedení ZVN 400 kV jsou v prostorové kolizi s některými prvky ÚSES místní a regionální úrovně.

Předkládaná změna ÚP významně nemění koncepci ÚSES v rámci platného ÚP. Návrh změny ÚP Hulín doplňuje do koncepce ÚSES chybějící nadregionální biokoridor NRBK 1, který je přebírán z vyšších územně plánovacích dokumentací.

Do území Hulína nezasahuje žádná část biotopu zvláště chráněných druhů velkých savců. Změny využití území vymezené v rámci návrhu změny ÚP nemají potenciál významně ovlivnit migrační prostupnost krajiny pro velké savce.

Negativní vliv realizace předkládané koncepce na prostupnost krajiny nelze a priori vyloučit. Na základě této skutečnosti je vliv koncepce na prostupnost krajiny komentován v kap. 6.

4.5 Veřejné zdraví obyvatelstva vč. sociálně ekonomických jevů

4.5.1 Kvalita ovzduší

Problematika kvality ovzduší je podrobněji rozepsána v kapitole 4.3. V území se v současné době s výjimkou dopravy a těžebního průmyslu nenacházejí žádné významné zdroje znečišťování ovzduší. Stávající emisní situaci příznivě ovlivňuje plynofikace města a jeho místních částí.

Vyhodnocení vlivu realizace návrhu Změny č. 1 ÚP Hulín na kvalitu ovzduší ve vztahu k veřejnému zdraví obyvatelstva je obsahem kapitoly 6.

4.5.2 Hluk a vibrace

Legislativní rámec pro ochranu obyvatel před hlukem je vymezen zákonem č. 258/2000 Sb., o ochraně veřejného zdraví, v § 30 a 31. Tento zákon mj. ukládá vlastníkům resp. správcům pozemních komunikací, železnic a dalších objektů, jejichž provozem vzniká hluk (zdroje hluku) povinnost zajistit technickými, organizačními a dalšími opatřeními, aby hluk nepřekračoval hygienické limity upravené prováděcím právním předpisem pro chráněný venkovní prostor, chráněné vnitřní prostory staveb a chráněné venkovní prostory staveb.

Hluková situace v obci je dnes závislá především na intenzitě silniční dopravy a provozu těžby štěrkopísku v jižní části zájmového území. Změnou č. 1 ÚP nejsou navrhovány nové významné zdroje hluku. Hluková zátěž území vlivem nových ploch a koridorů, bude v případě nutnosti posouzena při schvalování jejich konkrétního využití. Realizací hodnoceného návrhu změny územního plánu však může dojít k mírnému navýšení dopravní zátěže v obci, z tohoto důvodu je obsahem kapitoly 6. také vyhodnocení realizace návrh územního plánu ve vztahu k tomuto aspektu.

4.5.3 Sociální a ekonomická situace obyvatelstva

Hospodářské podmínky jsou obvykle základním faktorem rozvoje obcí, regionů s nemalými důsledky i do sociální oblasti (soudržnosti obyvatel území). Město Hulín, vč. jeho místních částí se nepotýká s problémem nezaměstnanosti. Realizací některých navržených ploch dojde k potenciálnímu nárůstu pracovních míst a tím bude posílen i hospodářský potažmo sociální pilíř rozvoje.

4.6 Hmotný majetek a kulturní památky

Na území města Hulín se nachází řada dílčích ploch, které náleží k územím s archeologickými nálezy kategorie, a to v kategorii I. (prokázaná území), kategorii II (předpokládaná území) a kategorii III (vytěžená území) podle odst. 2 § 52 zákona č. 20/1987 Sb., o státní památkové péči, v platném znění. V řešeném území je evidováno devět nemovitých kulturních památek, dále se zde nacházejí památky místního významu – viz kapitola 3.1.11.

Nově navržené plochy nejsou navrženy v prostorové kolizi s evidovanými či neevidovanými kulturními památkami. Vznik negativního vlivu realizace předkládané koncepce na hmotný majetek a kulturní památky se nepředpokládá a lze jej vyloučit.

5 Současné problémy a jevy životního prostředí, které by mohly být uplatněním politiky územního rozvoje nebo územně plánovací dokumentace významně ovlivněny, zejména s ohledem na zvláště chráněná území a lokality Natura 2000

Popis problémů a složek životního prostředí, které by realizací návrhu změny ÚP mohly být významně ovlivněny je podrobněji rozepsán v předchozí kapitole 4.

V zastavěné části zájmového území se vyskytují zejména biologicky méně hodnotné biotopy antropogenního charakteru. Některé porosty na území města však lze považovat za fragmenty přírodních biotopů. Předkládaná koncepce vymezuje nové rozvojové plochy do ryze antropogenních biotopů a významné negativní vlivy na přírodní biotopy se neočekávají. Koridory technické infrastruktury, vymezené pro zdvojení vedení ZVN, jsou však v kolizi s nálezy ochranně významných druhů.

Vliv hodnocené koncepce na lokality soustavy Natura 2000 byl vyloučen na základě stanovisek orgánu ochrany přírody - Krajským úřadem Zlínského kraje dle §45i ZOPK (č.j. KUZL 19063/2021 ze dne 30. 3. 2021, č.j. KUZL 72949/2020 ze dne 9. 11. 2020, č.j. KUZL 73210/2020 ze dne 9. 11. 2020 a č.j. 75638/2020 ze dne 20. 11. 2020). V návrhu změny územního plánu nejsou obsaženy žádné návrhy, které by mohly ovlivnit lokality soustavy Natura 2000. Na základě těchto skutečností lze vliv koncepce na lokality soustavy Natura 2000 vyloučit.

Vliv realizace návrhu změny územního plánu na velkoplošná a maloplošná zvláště chráněná území, lokality soustavy Natura 2000 a památné stromy byl vyloučen již při úvodním screeningu v předešlých kapitolách.

Vliv realizace návrhu změny územního plánu na ZPF a další jevy životního prostředí je popsán v kapitole 6.

Hodnocený návrh Změny č. 1 ÚP Hulín bude mít vliv na ZPF, odtokové poměry, krajinný ráz a některé aspekty ochrany přírody a krajiny. Tyto střety a problémy jsou dále blíže specifikovány v kapitole 6 tohoto hodnocení.

Návrhem Změny č. 1 ÚP nejsou vymezeny územní rezervy.

6 Zhodnocení stávajících a předpokládaných vlivů navrhovaných variant územního plánu na životní prostředí

6.1 Souhrnné zhodnocení vlivu územního plánu na životní prostředí z hlediska kumulativních a synergických vlivů, včetně zhodnocení dlouhodobých, střednědobých, krátkodobých, trvalých, přechodných, kladných a záporných, včetně vztahů mezi uvedenými oblastmi hodnocení

Návrh změny územního plánu je předkládán v jedné variantě. Kumulativní vlivy realizace jednotlivých ploch obsažených v návrhu územního plánu mohou nastat zejména se stávajícími plochami v území, avšak ani při zvážení kumulace vlivů (především v oblasti dopravní zátěže, ovlivnění ovzduší a ovlivnění krajinného rázu) se neočekávají významné změny proti současnému stavu.

6.1.1 Vlivy na půdu

Zábor zemědělské půdy pro navržené plochy

Výpočet záboru ZPF je zpracován podle zákona č. 334/1992 Sb., o ochraně zemědělského půdního fondu, ve znění pozdějších předpisů, vyhlášky č. 48/2011 Sb., o stanovení tříd ochrany, vyhlášky č. 271/2019 Sb., o stanovení postupů k zajištění ochrany zemědělského půdního fondu a zákona č. 289/1995 Sb., o lesích a o změně a doplnění některých zákonů (lesní zákon), ve znění pozdějších předpisů.

Předmětem koncepce je 11 lokalit dílčích změn (označených lokalit změn L01 až L11), které souvisejí s úpravou vymezení ploch či převádění zastavitelných ploch na plochy zastavěné. Lokality dílčích změn sestávají z jednotlivých ploch či koridorů změn využití území.

U většiny nově vymezených ploch obsažených v rámci Změny č. 1 ÚP nedochází ke vzniku nového záboru ZPF. Tyto nové zastavitelné plochy vznikají v místě stávajících zastavitelných ploch (vznikly například převedením jejich částí do zastavěného území, apod.). Vznik nového trvalého záboru ZPF lze očekávat pouze v případě rozšíření plochy č. 145, která se rozšířila jižním směrem. Rozšíření zastavitelné plochy pro obytnou výstavbu (plochy bydlení individuálního) o 0,43 ha je však kompenzováno vypuštěním plochy smíšené obytné venkovské SV 133 v Záhlinicích, o rozloze 0,39 ha. V celkovém důsledku lze očekávat navýšení nového záboru ZPF o 0,04 ha na půdách ve II. a IV třídě ochrany ZPF. Z tohoto důvodu lze v souvislosti s předkládanou koncepcí očekávat zanedbatelné navýšení záboru ZPF oproti současnému stavu.

V rámci hodnocené Změny č. 1 ÚP jsou nově vymezeny dva koridory energetiky, které jsou přebírány z nadřazené územně plánovací dokumentace (ZÚR ZK) za účelem realizace záměrů zdvojení elektrického vedení. Návrh Změny č. 1 tyto koridory navrhuje jako soustavu plocha TE (plochy energetiky) č. 152-167. Zábor zemědělské půdy pro zdvojení vedení ZVN bude minimální, pouze pro základy stožárů – půjde o nahrazení stávajících stožárů novými. Přesný zábor v rámci územního plánu v současné době nelze vyhodnotit, protože k uvedeným záměrům dosud není zpracována projektová dokumentace; bude věcí řízení o umístění stavby.

Posouzení a zdůvodnění záboru zemědělských pozemků

Změnou č. 1 dochází v rámci současných vymezených zastavitelných ploch především ke změnám způsobu jejich využití, nové zábory ZPF vznikají pouze okrajově. Navržené rozšíření stávajících zastavitelných ploch a s ním související navyšování ZPF je kompenzováno rušením některých stávajících zastavitelných ploch.

Podrobné vyčíslení záboru ZPF pro jednotlivé zastavitelné plochy ale i plochy změn v krajině je k dispozici v tabelárním přehledu v kap. H Odůvodnění Změny č. 1 ÚP Hulín.

Zábor půdy určené pro plnění funkce lesa (PUPFL) pro navržené plochy

Návrhem Změny č. 1 ÚP dojde k potenciálnímu zásahu do PUPFL. Návrhem Změny č. 1 dochází k přebírání koridorů vedení elektrického napětí (lokality změn L09 a L10), které jsou okrajově vedeny před pozemky PUPFL.

Dle odůvodnění Změny č. 1 ÚP Hulín se v lokalitě L09 vymezuje koridor pro zdvojení stávajícího vedení ZVN 400 kV Němčice – Otrokovice, a to jako zastavitelné plochy TE 152, 153, 154, 156, 157, 158, 161, 162, 163 a 164 a jako plochy přestavby TE 155 a 159; jde o záměr přebíraný ze Zásad územního rozvoje Zlínského kraje po vydání Aktualizace č. 4. Zábor lesních pozemků pro tyto zastavitelné plochy je sice vyčíslen na 0,36 ha, ve skutečnosti však k záboru PUPFL nedojde, protože jde o zdvojení stávajícího vedení ZVN, které je od nejbližšího okraje lesních pozemků vzdáleno cca 30 m.

V lokalitě L10 se vymezuje se koridor pro zdvojení stávajícího vedení ZVN 400 kV Otrokovice – Střílky, a to jako zastavitelné plochy TE 166 a 167; jde o záměr přebíraný ze Zásad územního rozvoje Zlínského kraje po vydání Aktualizace č. 4. Vymezení těchto zastavitelných ploch generuje zábor lesních pozemků v rozsahu 0,74 ha, ve skutečnosti však k záboru lesních pozemků nedojde, protože jde o zdvojení stávajícího vedení ZVN, které je od nejbližšího okraje lesních pozemků vzdáleno cca 55 m, takže není pravděpodobné, že by k zásahu do lesních pozemků mohlo dojít. V tomto smyslu lze proto vliv koncepce na PUPFL považovat za málo významný.

Celkově lze říci, že návrh Změny č. 1 ÚP Hulín nebude generovat významně negativní vliv na půdu, a to zejména z důvodu nízkého rozsahu nově vzniklého záboru půd ve II. třídě ZPF, který je z části kompenzován vypuštěním některých potenciálně zastavěných ploch. Riziko posílení negativního vlivu koncepce na půdní prostředí je okrajově navýšeno hypotetickým negativním vlivem na PUPFL, který se však neočekává. Celkově lze konstatovat, že navržená Změna č. 1 ÚP Hulín bude generovat mírně negativní až zanedbatelné ovlivnění půdního prostředí. Bližší komentář k vlivu realizace jednotlivých ploch na půdu a horninové prostředí je uveden v detailním popisu koncepcí navržených ploch níže v kap. 6.2.

6.1.2 Dopravní zátěž území, hluková a imisní zátěž, veřejné zdraví

Nové rozvojové plochy budou mít kumulativní mírně negativní dopad daný postupným navyšováním intenzit dopravy na veřejných komunikacích. Přesnější míru vlivů na uvedené složky nelze bez znalosti konkrétního naplnění daných ploch v této chvíli stanovit. Je pouze možno odhadnout, že vlivem obslužné dopravy a spalování paliv v nové zástavbě se zátěž mírně navýší. I při potenciálním mírném zvýšení budou celkově vlivy koncepce na veřejné zdraví zanedbatelné.

6.1.3 Zvýšení produkce odpadů a odpadních vod, zvýšení rizika havárií

Všechny lidské aktivity včetně rozvoje obytné a výrobní zástavby přinášejí obvykle zvýšenou produkci odpadů.

V daném území tento problém není zásadního významu. Svoz odpadů je v souladu s platnými předpisy v území zajištěn, produkce odpadů je ustálená a soustředí se převážně na

komunální odpady (směsný komunální odpad, plasty, papír, biologicky rozložitelné odpady). Tento vliv bude po realizaci rozvojových ploch velmi mírně negativní, trvalý, s mírně vzestupnou tendencí závislou na počtu obyvatel.

Odvod odpadních vod z nově navrhovaných ploch bude řešen společně s odvodem odpadních vod pro celé katastrální území. Vliv na produkci odpadních vod bude trvalý, velmi mírně negativní, závislý na konkrétním naplnění navržených ploch, počtu obyvatel a návštěvníků, bude mít kumulativní charakter s již existujícími plochami.

6.1.4 Změny odtokových poměrů

Výstavba na nových plochách, zejména původně zařazených jako zemědělská půda, bude mít za následek změnu odtokových poměrů. Část ploch bude pokryta nepropustným povrchem nebo stavbami, které zamezí vsakování dešťových vod a sníží dotaci podzemních vod a současně urychlí povrchový odtok. Minimalizace změny odtokových poměrů je řešena navrženým přednostním zasakováním vhodných dešťových vod (voda ze střech). Voda z komunikací a parkovišť může být kontaminována a je proto vhodné řešit její odvádění do recipientu přes lapače štěrku, ropných látek a usazovací nádrže. Situaci na poli odtokových poměrů zlepšuje vymezení ploch pro doplnění prvků ÚSES nadregionální úrovně.

Celé území náleží do povodí řeky Moravy, resp. Dunaje. Územím města prochází vodní toky Rusava a Mojena, na jihozápadě je hranice katastru vedena korytem řeky Moravy. Vodní toky Rusava a Morava mají v celé své délce na území města Hulín stanovené záplavové území. Na značné části vodního toku Morava je vymezena i aktivní zóna záplavového území. Na území města se rozléhá soustava rybníků Pláňavský ryb., Němčický ryb., Doubravický ryb., Svárovský ryb. a vodní plocha Hulínská štěrkovna.

Návrh Změny č. 1 ÚP vymezuje všechny plochy změn využití území mimo záplavové území vodních toků. Pouze v případě přebíraného koridoru v lokalitě L09 pro záměr zdvojení vedení ZVN 400 kV Němčice – Otrokovice, dochází v místě překračování Rusavy k zásahu do záplavového území a jeho aktivní zóny. Z povahy záměru – přestavba vzdušného vedení ZVN v trase stávajícího vedení, se však nepředpokládá vznik negativního vlivu na odtokové poměry v záplavovém území.

Realizace návrhu Změny č. 1 ÚP Hulín nebude mít významný negativní vliv na odtokové poměry v území.

6.1.5 Vlivy na čerpání vod

Předpokládaná nová zástavba přinese zvýšení odběru podzemních vod pro zásobování veřejného vodovodního řadu. Koncepce zásobování správného území vodou se nemění. Kumulativní vlivy na podzemní vody budou trvalé, velmi mírně negativní, dané zvýšeným čerpáním vod pro zásobování navrhovaných ploch.

6.1.6 Vlivy na hmotné statky, kulturní dědictví včetně dědictví architektonického a archeologického

Řešený návrh Změny č. 1 ÚP Hulín respektuje evidované nemovitě kulturní památky i místní pamětihodnosti a kulturní tradice. Všechny navržené změny využití území se nacházejí zcela mimo evidované kulturní památky. Žádná z navrhovaných ploch či koridorů nemá potenciál významně ovlivnit hmotné statky či kulturní dědictví.

Na území města Hulín se nachází řada dílčích ploch, které náleží k územím s archeologickými nálezy kategorie, a to v kategorii I. (prokázaná území), kategorii II (předpokládaná území) a kategorii III (vytěžená území) podle odst. 2 § 52 zákona č. 20/1987 Sb., o státní památkové péči, v platném znění. Při realizaci budoucích záměrů v rámci navržených ploch je proto nutné zohlednit možnost výskytu archeologických nálezů.

Architektonická tvářnost města a jeho místních částí je již v současném stavu významně pozměněna. Realizací návrhu změny ÚP dojde k posílení tohoto vlivu na architektonickou tvářnost obce. Tento vliv však bude zanedbatelný.

V souvislosti s předkládaným návrhem Změny č. 1 ÚP Hulín lze předpokládat zcela zanedbatelné ovlivnění tohoto aspektu životního prostředí a veřejného zdraví.

6.1.7 Vlivy na ovzduší

V řešeném území má negativní vliv na čistotu ovzduší zejména doprava, těžební průmysl a okrajově i lokální topeniště. Situaci příznivě ovlivňuje plynofikace města a jeho místních částí. Možnosti omezení negativních vlivů dopravy jsou na úrovni obcí poměrně omezené a často finančně náročné (údržba zpevněných ploch, zkvalitnění a přeložky komunikací apod.). Emisemi z dopravy je zatížena zejména zástavba v návaznosti na komunikace procházející zastavěným územím města a v blízkosti stávající dálnice. Emisemi z těžby je ovlivněna zejména zástavba v místní části Záhlinice.

Potenciální negativní vliv realizace návrhu změny ÚP na kvalitu ovzduší a kumulaci znečištění z dopravy s ostatními zdroji v okolí nelze vyloučit zejména vzhledem k předpokládanému rozvoji ploch bydlení a občanského vybavení. Nicméně s ohledem na rozsah navržených ploch nebude významný.

Potenciální kumulativní vliv realizace návrhu Změny č. 1 ÚP Hulín na kvalitu ovzduší bude celkově velmi mírně negativní.

6.1.8 Vliv na krajinný ráz, na biologickou rozmanitost, faunu, flóru, zvláště chráněná území, lokality soustavy Natura 2000, VKP, ÚSES a ekosystémy

Vlivy na biologickou rozmanitost

Vlivy předkládané koncepce na biologickou rozmanitost u většiny navržených ploch ve významné míře nenastanou. Návrhové plochy většinou nezasahují do stanovišť se zvýšeným zastoupením ochranně cenných druhů bioty. Výjimkou v tomto ohledu jsou plochy zasahující do potenciálně vhodných či prokázaných biotopů zvláště chráněných druhů dle vyhlášky č. 395/1992 Sb., v platném znění nebo do jejich blízkosti. V těchto konkrétních případech však nebyl zjištěn potenciál významně negativního vlivu.

Blíže jsou konkrétní střety komentovány v popisu jednotlivých kolizních ploch v kapitole 6.2.

ÚSES a migrační prostupnost území

Hodnoceným návrhem Změny č. 1 ÚP dochází k dílčím změnám ve vymezení ÚSES, které nemají potenciál významně ovlivnit jeho funkčnost a migrační prostupnost. Naopak dochází k zlepšení ÚSES na území obce. Koncepce na území obce vymezuje nový biokoridor nadregionálního významu.

Koridory vymezené pro zdvojení vedení ZVN 400 kV jsou v prostorové kolizi či těsné blízkosti s prvky ÚSES. Blíže jsou konkrétní střety komentovány v popisu jednotlivých kolizních ploch v kapitole 6.2.

Při realizaci hodnoceného návrhu změny ÚP dojde k částečnému zlepšení migrační prostupnosti krajiny a k posílení pozice území s funkcí ÚSES. Celkově lze říci, že realizace návrhu změny ÚP Hulín bude generovat okrajové pozitivní ovlivnění migrační prostupnosti území a ÚSES.

Významné krajinné prvky

V zájmovém území se nacházejí registrované VKP Záhlinické louky 1, 2 a 3 a Kavkova tůň; rozvojové záměry, které jsou předmětem Změny č. 1, nejsou s těmito VKP ve střetu.

Uplatněním hodnocené koncepce ale dojde k prostorovému překryvu s některými VKP, které jsou dány tzv. „ze zákona“ (viz §4 ZOPK), případně jsou nové záměry situovány do jejich blízkosti. Jedná se zejména o vodní toky na území obce. Negativní vliv realizace návrhu změny ÚP Hulín na VKP nelze a priori vyloučit. Vodní toky a jejich nivy mohou být negativně dotčeny především výstavbou v těsné blízkosti vodoteče.

Blíže jsou konkrétní střety komentovány v popisu jednotlivých kolizních ploch v kapitole 6.2. Významné kumulativní vlivy v této oblasti nenastanou.

Vlivy na krajinný ráz

Základní koncepce uspořádání krajiny se návrhem Změny č. 1 ÚP nemění. Navržené zastavitelné plochy, s výjimkou koridorů určených pro zdvojení vedení ZVN 400 kV, jsou vymezeny v rámci stávajících zastavitelných ploch, jež byly součástí stávajícího územního plánu. Pro ochranu krajinného rázu je v urbanizovaném území v platném ÚP stanoveno několik opatření - maximální podlažnost a v nutných případech koeficient zastavění ploch či jejich prostorová struktura. Jednotlivé návrhové plochy územního plánu Hulín budou mít akceptovatelný vliv na hodnoty krajinného rázu. Blíže jsou konkrétní střety komentovány v popisu řešených kolizních ploch v kapitole 6.2.

V textové části ÚP jsou pro ochranu krajinného rázu stanoveny výškové a plošné limity pro stavby v nově navrhovaných zastavitelných plochách, včetně uvedení jejich hlavního, přípustného, podmíněně přípustného a nepřípustného využití.

Ekologická stabilita území

Realizace návrhu změny ÚP přináší okrajové změny krajinných složek – dochází k nízkým záboru ZPF, riziku ovlivnění PUPFL, aj. Nové zastavitelné plochy však v území téměř nevznikají. Změna č. 1 ÚP v drtivé většině případů navrhuje změny využití území do stávajících rozvojových ploch, které jsou součástí platného ÚP Hulín. Významný vliv koncepce na ekologickou stabilitu území nenastane. Potenciální vlivy koncepce na ekologickou stabilitu území jsou nízké, velmi mírně negativní až zanedbatelné.

6.1.9 Závěr

Vzhledem k současnému stavu znalostí navrhovaných ploch, zejména obytné zástavby a občanského vybavení v území se neočekávají významné negativní vlivy předkládaného návrhu Změny č. 1 ÚP Hulín na problematické oblasti. Regulativy uvedené v textové části ÚP jsou považovány za dostatečné.

Presnější zhodnocení především v oblasti hlukové a imisní zátěže bude vyžadováno vždy ve fázi územního rozhodování, kdy bude známo konkrétní technické řešení. Vlivy hluku a znečištění ovzduší je nutno považovat za vlivy synergické, tedy jejich míra je při souběhu hlukových a imisních vlivů vždy větší, než připadá na jejich prostý součet.

Potenciálně významné plochy a koridory jsou dále hodnoceny jednotlivě a jsou pro ně v případě potřeby stanoveny podmínky, za kterých je možné jejich realizaci akceptovat.

6.2 Detailní zhodnocení vlivu územního plánu na životní prostředí

Návrh změny územního plánu je invariantní a vychází z požadavků zadání územního plánu. S ohledem na tuto skutečnost je invariantní i hodnocení jeho vlivů.

Zpracovatelé SEA hodnotí zjištěné nebo předpokládané kladné a záporné vlivy posuzovaného návrhu Změny č. 1 ÚP Hulín na obyvatelstvo, lidské zdraví, biologickou rozmanitost, faunu, floru, zvláště chráněná území, lokality soustavy Natura 2000, půdu, horninové prostředí, vodu, ovzduší, klima, hmotné statky, kulturní dědictví včetně dědictví

architektonického a archeologického a vlivy na krajinu včetně vztahů mezi uvedenými oblastmi.

Hodnocení návrhu změny ÚP Hulín je realizováno na základě náhledu do dat nálezové databáze ochrany přírody (NDOP AOPK ČR 2022b), dat mapování biotopů poskytnutých Agenturou ochrany přírody a krajiny (AOPK ČR 2022a) a zpracování dalších tištěných a digitálních dat o sledovaném území (viz seznam literatury). Dále bylo čerpáno z poznatků z recentních terénních průzkumů ve správním území města Hulín zpracovatele Vyhodnocení.

Hodnoceny jsou vlivy primární, sekundární, synergické, kumulativní, krátkodobé, střednědobé a dlouhodobé, trvalé a přechodné.

Předmětem hodnocení jsou jednotlivé návrhové plochy a koridory předkládané návrhem Změny č. 1 ÚP Hulín, přičemž míra jejich vlivu na referenční cíl je vyjádřena pětistupňovou škálou specifikovanou v následující tabulce. V případě, že byla pro konkrétní plochy navržena doporučení zmírňující výsledný vliv na jednotlivé složky životního prostředí, je v tabulce na prvním místě uveden vliv při realizaci plochy v plném rozsahu a za znaménkem / následuje konstatovaný vliv při dodržení navržených zmírňujících opatření.

Tab. 3: Stupnice hodnocení předpokládaných vlivů na životní prostředí.

Hodnota vlivu	Specifikace
+2	Výrazně pozitivní vliv
+1	Mírně pozitivní vliv
0	Nevýznamný či neutrální vliv
-1	Mírně negativní vliv
-2	Výrazně negativní vliv

Hodnocení vlivů na *půdu a horninové prostředí* vychází z posouzení nutnosti záboru ZPF a PUPFL, posouzení respektování ochranného pásma lesa dle zákona č. 289/1995 Sb. v platném znění, potenciální možnosti ovlivnění erozní situace a stability svahů, zohlednění míry stávajícího využívání nerostného bohatství a dalších specifických aspektů lokality. Zábory ZPF a PUPFL jsou hodnoceny dle následující škály významnosti:

Významný nepříznivý vliv (-2):

- Zábor ZPF či PUPFL o rozsahu větším než 5 ha
- U ZPF převažují půdy nejvyšších tříd ochrany (I, II)
- U PUPFL nelze vyloučit vliv přeměny pozemků na další ekologické parametry území (stabilita svahů, stabilita okolních porostů, odtokové poměry území, atd.)

Mírně negativní vliv (-1):

- Zábor ZPF či PUPFL o rozsahu 0,5 – 5 ha
- Přihlédnutí k dalším specifickým aspektům lokality (ochranná pásma, erozní situace, atd.)

Nevýznamný či neutrální vliv (0):

- Bez záboru ZPF či PUPFL či je jeho rozsah do 0,5 ha

Mírně až významně pozitivní vliv (+1,+2):

- Budoucí záměr má potenciál pro rozšíření stávající rozlohy ZPF či PUPFL
- Budoucí záměr má potenciální pozitivní až významně pozitivní vliv na další specifické aspekty (stabilita půd, pozitivní dopad na půdní procesy, atd.)

Hodnocení vlivů realizace ÚP na *ovzduší a klima* vychází z posouzení předpokládaného příspěvku navrhované plochy a jejího navrhovaného funkčního využití ke stávající míře znečištění ovzduší.

Rozvojové plochy, které by samy o sobě měly významně negativní vliv na ovzduší, nebyly v návrhu změny ÚP identifikovány. U vybraných ploch byl konstatován sekundární dopad jejich realizace na kvalitu ovzduší, obvykle v důsledku předpokladu jejich vlivu na zvýšení intenzity dopravy. Vlivy na kvalitu ovzduší jsou navíc považovány za vlivy kumulativní ve vztahu ke stávajícím realizovaným plochám a za vlivy synergické ve vztahu k možnému hlukovému působení vybraných ploch.

Předpokládané vlivy návrhu změny ÚP na vodu zahrnuje posouzení potenciálu realizovaných ploch ovlivnit stávající stav povrchových a podzemních vod, odtokových poměrů a retence v krajině.

Přírodní a krajinně-estetická složka životního prostředí byla hodnocena u všech návrhových ploch. U těch ploch, u kterých byl identifikován konflikt zájmů rozvoje obce a zájmů ochrany přírody bylo hodnocení obvykle doplněno o doporučení úpravy realizace těchto ploch tak, aby byl rozsah potenciálního negativního ovlivnění co nejnižší. Hodnocení přírodní a krajinně-estetické složky životního prostředí zahrnovalo posouzení návrhových ploch ve vztahu k jejich potenciálu ovlivnit stávající stav přírodních či přírodě blízkých stanovišť, stávající stav a početnost populací fauny a flóry, stav zvláště chráněných území a předmětů jejich ochrany, stav a funkčnost významných krajinných prvků, památných stromů, skladebných prvků ÚSES a vliv na krajinný ráz.

Vliv realizace návrhu změny ÚP na veřejné zdraví obyvatelstva byl hodnocen na základě potenciálu návrhových ploch ovlivnit stávající imisní a akustickou situaci v obci.

Vliv na hmotný majetek a kulturní památky zahrnoval zejména posouzení míry vlivu uplatnění územního plánu na předměty památkové péče v obci, krajinnou památkovou zónu, archeologické lokality a drobné památky místního významu.

V tabulce Tab. 4 je souhrnnou formou znázorněno zhodnocení míry potenciálního vlivu realizace jednotlivých návrhových ploch uvedených v návrhu změny územního plánu na životní prostředí, resp. na jeho jednotlivé složky. Veškeré střetové situace jsou posléze blíže identifikovány, popsány a zhodnoceny v následující kapitole zaměřené na podrobné vyhodnocení.

Tab. 4: Hodnocení významnosti vlivu realizace ploch návrhu Změny č. 1 ÚP Hulín na složky životního prostředí.

Plocha a využití plochy	Potenciálně ovlivnitelná složka životního prostředí					
	<i>Půda a horninové prostředí</i>	<i>Ovzduší a klima</i>	<i>Voda</i>	<i>Příroda a krajina</i>	<i>Veřejné zdraví</i>	<i>Hmotný majetek a kulturní památky</i>
OK 148	-2	0	0	0 až -1	0	0
BI 147	-2	0	0	0	-1/0	0
SX 169	0	0	0	0	-1/0	0
SV 168	0	0	0	0	-1/0	0
L09	-1/0	0	0	-2/0	0	0
L10	-1/0	0	0	-2/0	0	0

Následující podrobná část hodnocení obsahuje stručnou charakteristiku každé z návrhových ploch uvedených v návrhu Změny č. 1 ÚP Hulín. Identifikovány jsou rovněž nejvýznamnější zjištěné střetové situace vyplývající z realizace návrhu změny územního plánu ve vztahu k některé ze složek životního prostředí. Hodnoceny jsou předpokládané vlivy jednotlivých ploch v navrženém rozsahu i vlivy vyplývající z těchto ploch při zapracování doporučujících opatření.

Obř. 7: Lokalita L04 na výřezu z hlavního výkresu Změny č. 1 ÚP Hulín a letecký snímek území lokality L04 s vymezením plochy OK 148 (podkladová data: Urbanistické středisko Ostrava 2022 a ČÚZK).



Lokalita dílčích změn L04

OK 148 (OK) – plocha občanského vybavení komerčního

Plocha je navržena do části původní plochy BI 6, která je součástí platného ÚP. Návrhem plochy dochází k změně ve využití části území z plochy bydlení individuálního (BI) na plochu občanského vybavení komerčního (OK). Zbytek plochy BI 6 je zachován. Změnou č. 1 dochází ke změně označení zbytku rozvojové plochy BI 6 na plochu BI 147.

Plocha občanského vybavení komerčního je navržena za účelem realizace záměrů prodejny smíšeného zboží a prodejny potravinářského a nepotravinářského zboží. Plocha je vymezena do prostoru polních kultur biotopu X2.

Plocha si vyžádá zábor ZPF v rozsahu 0,04 ha na půdách v I. třídě kvality ZPF a 1,84 ha na půdách ve II. třídě kvality půd. Tento rozsah záboru bonitně kvalitních půd bude generovat významně negativní vliv na ZPF. Nejedná se však o nově vzniklý nárok na zábor ZPF, plocha je vymezena v rámci stávající rozvojové plochy BI 6. Jedná se o část již schváleného záboru ZPF. Z tohoto důvodu je významně negativní vliv plochy na ZPF akceptovatelný.

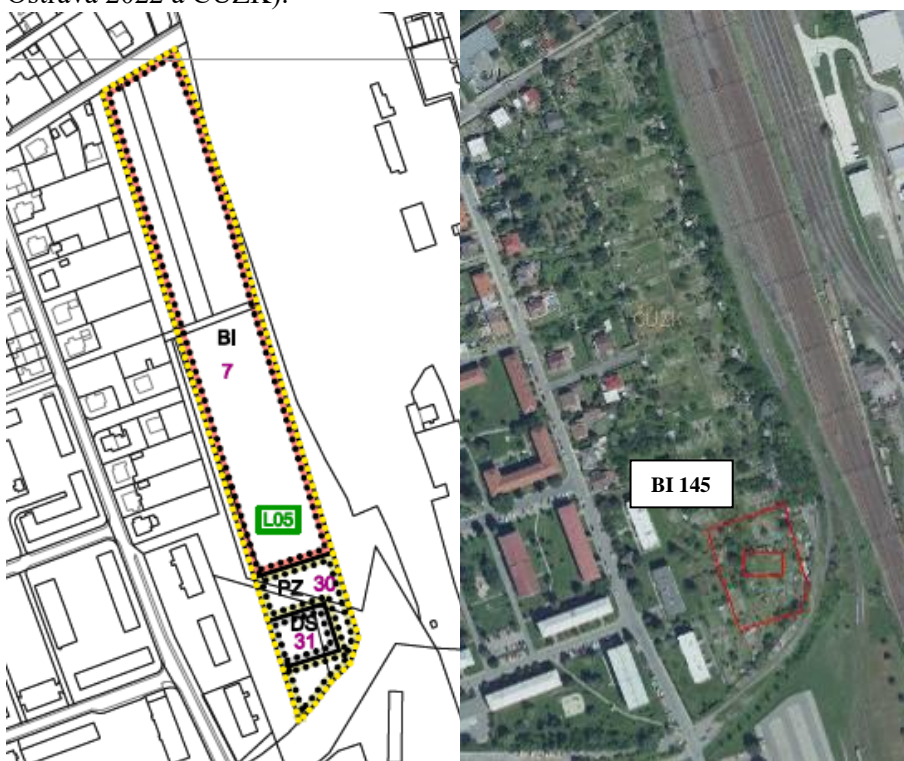
V prostoru plochy byl recentně proveden biologický průzkum za účelem zjištění výskytu biologicky a ochranně významných druhů rostlin a živočichů, vč. komentáře k potenciálnímu vlivu připravovaného záměru na obecné a zvláště chráněné části přírody a krajiny (Banaš 2021). Dle provedeného biologického průzkumu v lokalitě bylo z botanického hlediska zjištěno, že většina dotčených biotopů je ryze antropogenního charakteru a není na ně vázána ochranně či biologicky kvalitní vegetace. Vegetaci zcela dominují biotopy antropogenně silně ovlivněné nebo přímo vytvořené člověkem. Průzkumem fauny ve studovaném území zamýšleného zásahu a v jeho okolí byl aktuálně nebo v předchozích letech zaznamenán či je udáván v literatuře výskyt řady obratlovců a bezobratlých druhů. Některé z těchto druhů mohou projevovali vazbu na zájmové území, či se v zájmovém území nebo v jeho širším okolí vyskytují. Dle provedeného průzkumu a jeho závěrů byly shledány akceptovatelné vlivy záměru v rámci řešené plochy OK 148 a pro jejich zmírnění byla navržena konkrétní zmírňující opatření. Vliv plochy na přírodu a krajinu je nulový až mírně negativní.

Realizace této plochy je z pohledu ostatních složek životního prostředí a veřejného zdraví akceptovatelná.

Foto 1: Letecký pohled na polní kulturu lokality L04, kde je vymezena návrhová plocha OK 148 (zdroj: Banaš 2021).



Obr. 8: Lokalita L05 na výřezu z hlavního výkresu Změny č. 1 ÚP Hulín a letecký snímek území lokality L05 s vymezením plochy BI 145 (podkladová data: Urbanistické středisko Ostrava 2022 a ČÚZK).



Lokalita dílčích změn L05

BI 145 (BI) – plocha bydlení individuálního

Řešená plocha BI 145 je navržena k rozšíření stávající plochy BI 7 jižním směrem do prostoru rozvojových ploch PZ 30 a DS 31. Změnou č. 1 ÚP tak dochází ke změně funkčního využití území na plochu bydlení individuálního.

Prostor změny využití území v rámci plochy BI 145 zahrnuje stávající zahrady, drobné stavby a porosty náletových dřevin (biotopy X1, X3, X5, X7, X12 a X13), které se nacházejí

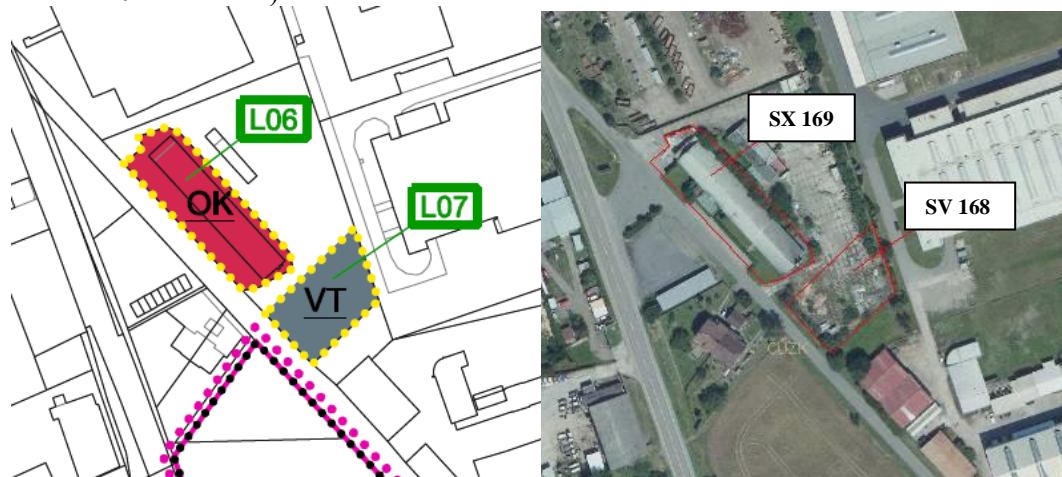
mezi stávající obytnou zástavbou místní části Sadová a železničními vlečkami v jižní části města Hulína.

Plocha si vyžádá zábor ZPF v rozsahu 2,20 ha na půdách ve II. třídě kvality půd a 0,28 ha na půdách ve IV. kvalitě půd. Tento rozsah záboru bonitně kvalitních půd bude generovat významně negativní vliv na ZPF. Nejedná se však o nově vzniklý nárok na zábor ZPF, plocha je vymezena v rámci stávajících rozvojových ploch PZ 30 a DS 31. Jedná se o část již schváleného záboru ZPF. Z tohoto důvodu je významně negativní vliv plochy na ZPF akceptovatelný.

Plocha je vymezena v těsné blízkosti železniční trati č. 330 v úseku mezi Přerovem a Otrokovicemi. Realizace obytných staveb v blízkosti železniční trati může generovat negativní ovlivnění veřejného zdraví obyvatelů těchto staveb, a to v důsledku hlukového zatížení území a negativního vlivu vibrací. Tento vliv však nebude významný. I přesto je žádoucí, aby konkrétní budoucí záměry v rámci plochy byly posouzeny v rámci následného řízení za účelem prokázání splnění ukazatelů legislativních předpisů platných na úseku ochrany zdraví před nepříznivými účinky hluku a vibrací.

Realizace této plochy je z pohledu ostatních složek životního prostředí a veřejného zdraví akceptovatelná.

Obr. 9: Lokality L06 a L07 na výřezu z hlavního výkresu Změny č. 1 ÚP Hulín a letecký snímek území lokality L05 s vymezením ploch (podkladová data: Urbanistické středisko Ostrava 2022 a ČÚZK).



Lokality dílčích změn L06 a L07

SV 168 (SV) – plocha smíšená obytná venkovská

SX 169 (SX) – plochy smíšené obytné jiné

Jedná se o plochy přestavby v zastavěném území, u kterých Změnou č. 1 ÚP Hulín dojde ke změně funkčního využití území. Plocha SX 169 je vymezená v rámci stávající plochy občanského vybavení komerčního (OK). Tato změna je navržena pro nové využití stávající stavby ubytovacího zařízení (motel Jerry), které bude zahrnovat vestavbu bytových jednotek do půdního prostoru, využití stávajících prostor pro restauraci, kanceláře, maloobchod, apod. V případě plochy SV 168 dojde ke změně využití území v části plochy výroby těžké a energetiky, jež zahrnuje část bývalého výrobního areálu. V rámci ploch se nacházejí stávající stavby a další zpevněné plochy společně se sporadickou či ruderální vegetací (biotop X1).

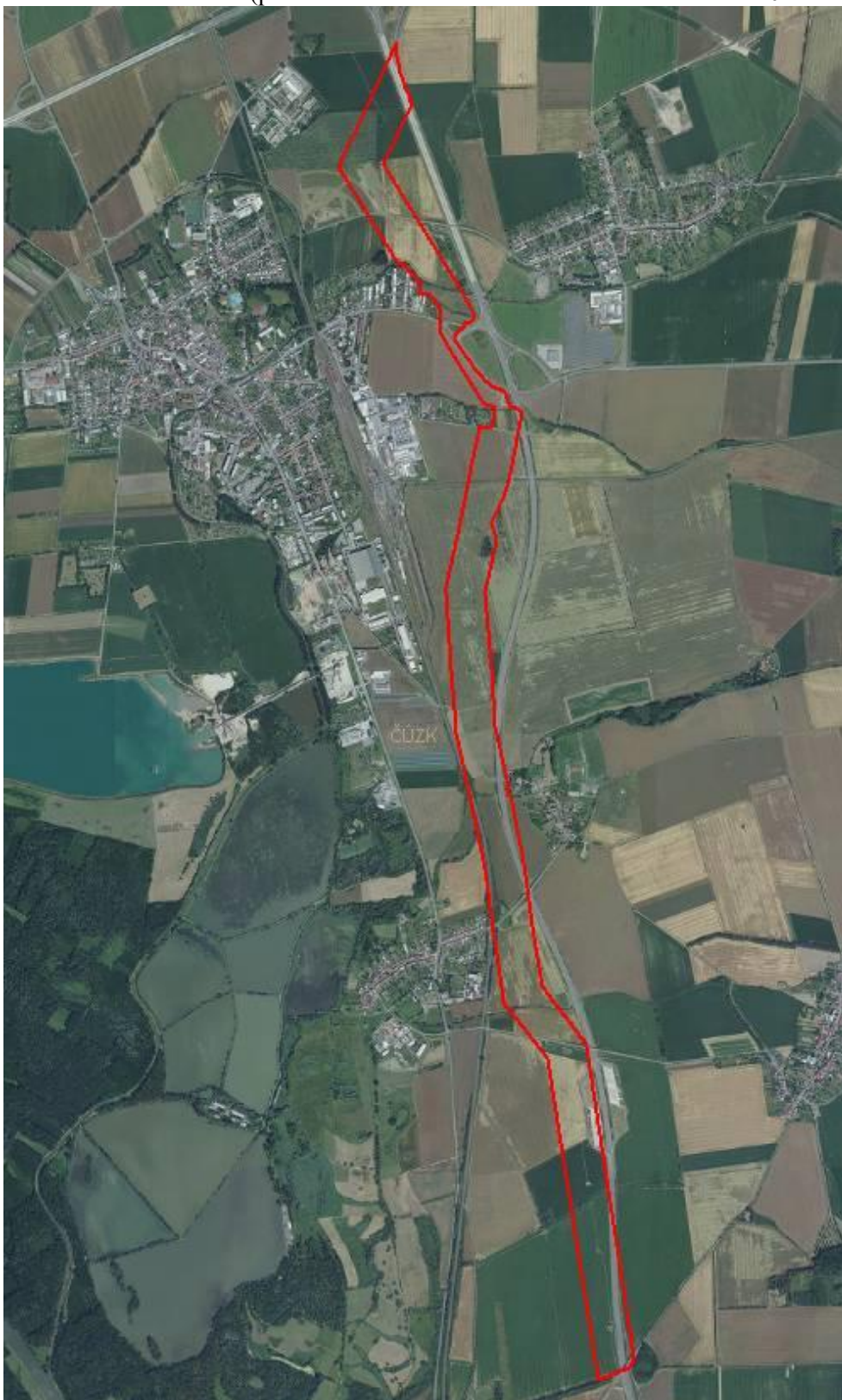
Obě plochy jsou již zastavěny a nebudou generovat zábory ZPF.

Plochy se nacházejí v jižní části města Hulína ve vazbě na průmyslové zóny – plochy výroby těžké a energetiky. Změnou č. 1 dochází u obou ploch k možnosti realizace obytných staveb či přestaveb, tj. záměrů trvalého bydlení. V souvislosti s trvalým pobytem osob v rámci ploch nelze vyloučit negativní vliv na veřejné zdraví obyvatelů těchto staveb, a to v důsledku hlukového zatížení území a negativního vlivu vibrací způsobené provozem výroby v navazujících plochách. Z tohoto důvodu je žádoucí, aby konkrétní budoucí záměry

v rámci plochy byly posouzeny v rámci následného řízení za účelem prokázání splnění ukazatelů legislativních předpisů platných na úseku ochrany zdraví před nepříznivými účinky hluku a vibrací.

Realizace obou ploch je z pohledu ostatních složek životního prostředí a veřejného zdraví akceptovatelná.

Obr. 10: Lokalita L09 na leteckém snímku – koridor vedení ZVN 400 kV Němčice – Otrokovice ze ZÚR ZK (podkladová data: Urbanistické středisko Ostrava 2022 a ČÚZK).



Lokalita dílčích změn L09 – koridor vedení ZVN 400 kV Němčice – Otrokovice

TE 152-164 (TE) – plochy energetiky

TX 165 (TX) – plocha technické infrastruktury jiné

Změna č. 1 ÚP Hulín vymezuje pomocí ploch energetiky (TE) 152-164 a plochy technické infrastruktury jiné (TX) 165 koridor pro zdvojení stávajícího vedení ZVN 400 kV Němčice – Otrokovice, jenž je přebírán ze ZÚR Zlínského kraje v aktuálním znění. Koridor je veden podél stávajícího vedení ZVN ve východní části zájmového území severojižním směrem, paralelně s dálniční komunikací. Koridor je veden převážně přes polní kultury biotopu X2.

Při realizaci záměru zdvojení stávajícího vedení lze předpokládat, že v místě ukotvení patek dojde k záborům ZPF. Přesný zábor v rámci územního plánu v současné době nelze vyhodnotit, protože k uvedeným záměrům dosud není zpracována projektová dokumentace; bude věcí řízení o umístění stavby. Lze však očekávat minimální zábor ZPF.

Z pohledu přírody a krajiny nelze vyloučit potenciál ploch, resp. koridoru a souvisejících záměrů na zvláště chráněné či jinak biologicky významné druhy živočichů. Dle nálezné databáze (NDOP AOPK ČR 2022b) byly v trase koridoru pozorovány zejména ptačí druhy, jako například ohrožený moták pochop (*Circus aeruginosus*), silně ohrožený holub doupňák (*Columba oenas*), kriticky ohrožený orl mořský (*Haliaeetus albicilla*), ohrožený slavík obecný (*Lusciana megarhynchos*), ohrožená koroptev polní (*Pedrix pedrix*), ohrožená vlaštovka obecná (*Hirundo rustica*), silně ohrožená volavka bílá (*Ardea alba*), aj. Záměr zdvojení stávajícího vedení ZVN může dále posílit negativní vliv na migrační prostupnost vzdušného prostoru pro avifaunu, zvyšuje se riziko střetu ptáků s vodiči vysokého napětí. Z tohoto důvodu nelze vyloučit i možný významný vliv záměru na zvláště chráněné druhy v území.

Koridor křížuje několik prvků ÚSES. Konkrétně dochází ke křížování lokálního biokoridoru LBK17, který je vymezen podél řeky Mojeny. Koridor překračuje LBK17 v místě mezi železniční tratí a dálnicí D55. Dále dochází k částečné prostorové kolizi koridoru s lokálním biokoridorem LBK5_s a lokálním biocentrem LBC6_s v lokalitě Nivky. Oba tyto prvky jsou vázány na řeku Rusavu a navazující porosty. V severní části území koridor překračuje lokální biokoridor původně označený LBK7_n, který je Změnou č. 1 ÚP označen jako LBK21_n. Při realizaci záměru zdvojení stávajícího vzdušného vedení ZVN nelze vyloučit vliv na migrační funkčnost těchto prvků ÚSES (umístování patek sloupů do niv vodních toků, nové průseky břehových porostů aj.). S tím souvisí i možné ovlivnění VKP ze zákona – vodní toky a jejich nivy (jejich břehové porosty). Vzhledem k očekávanému prostorově omezenému zásahu do výše uvedených prvků obecné ochrany přírody, se předpokládají únosné vlivy.

Z pohledu krajinného rázu se neočekává významný negativní vliv. Trasa zdvojeného vedení nahradí stávající vedení ZVN, negativní vliv na vizuální charakteristiku krajiny u tohoto antropogenního prvku zůstane stejný.

Vzhledem k uvedeným skutečnostem nelze vyloučit významný negativní vliv koridoru, resp. budoucích záměrů v rámci koridoru na přírodu a krajinu. Z tohoto důvodu doporučujeme projednat konkrétní budoucí záměry s orgánem ochrany přírody a s orgánem posuzování vlivů na životní prostředí. Na základě jejich doporučení bude potřeba provést případná vyhodnocení budoucích záměrů v rámci navrženého koridoru dle zákona č. 114/1992 Sb. a zákona 100/2001 Sb., v jejich platném znění.

Při dodržení ochranných pásem daných platnou legislativou nebude mít záměr negativní vliv na veřejné zdraví. Vliv elektromagnetického záření nebude mít oproti současnému stavu přesah mimo ochranné pásmo vedení ZVN.

Realizace koridoru, resp. vymezených ploch TE a TX je z pohledu ostatních složek životního prostředí a veřejného zdraví akceptovatelná.

Obr. 11: Lokalita L10 na leteckém snímku – Koridor vedení ZVN 400 kV Otrokovice – Střilky ze ZÚR ZK (podkladová data: Urbanistické středisko Ostrava 2022 a ČÚZK).



Lokalita dílčích změn L10 – koridor vedení ZVN 400 kV Otrokovice – Střilky

TE 166 a 167 (TE) – plochy energetiky

Změnou č. 1 ÚP je v jižní části zájmového území vymezen okraj koridoru pro realizaci záměru zdvojení ZVN 400 kV Otrokovice – Střilky. Koridor je přebírán z platných ZÚR Zlínského kraje. Změna č. 1 ÚP koridor vymezuje pomocí ploch TE 166 a 167. Koridor je ve správním území Hulína veden přes vodní nádrž Štěrkoviště Kvasice, kde zasahuje do jejich břehových porostů, okraje samotné vodní plochy a navazujících polních kultur. Stávající vedení ZVN 400 kV, pro jehož zkapacitnění je koridor navržen, se nachází mimo správní území Hulína, jižně na území Kvasic a Tlumačova. Míra případného vlivu koridoru, resp. konkrétního záměru na prvky životního prostředí a veřejné zdraví ve správním území Hulína bude proto záviset na konkrétním umístění budoucího zamýšleného záměru.

Při realizaci záměru zdvojení stávajícího vedení lze předpokládat, že v místě ukotvení patek dojde k záborům ZPF. Přesný zábor v rámci územního plánu v současné době nelze vyhodnotit, protože k uvedeným záměrům dosud není zpracována projektová dokumentace; bude věcí řízení o umístění stavby. Lze však očekávat minimální zábory ZPF.

Z pohledu přírody a krajiny nelze vyloučit potenciál vlivu ploch, resp. koridoru a souvisejících záměrů na zvláště chráněné či jinak biologicky významné druhy živočichů. Dle náleзовé databáze (NDOP AOPK ČR 2022b) byly recentně v trase koridoru a zejména ve vazbě na přítomnou vodní plochu a její břehové porosty detekovány stovky nálezů zvláště chráněných či biologicky významných druhů živočichů, zejména ptáků. Při realizaci záměru nelze vyloučit negativní vliv na tyto druhy, například při kácení dřevin, zásahu do břehových či litorálních porostů vodní plochy, aj. Záměr zdvojení stávajícího vedení ZVN potenciálně může dále posílit negativní vliv na migrační prostupnost vzdušného prostoru pro avifaunu, zvyšuje se riziko střetu ptáků s vodiči vysokého napětí. Z tohoto důvodu nelze vyloučit i možný významný vliv záměru na zvláště chráněné druhy v území.

Obě plochy tvořící koridor jsou vymezeny do plochy regionálního biocentra RBC1_s, které zahrnuje přírodě blízké partie jihozápadní části správního území - lužní lesní porosty, nezastavěnou část nivy Moravy, jezera vzniklá těžbou štěrkopísku, aluviální louky aj. Při realizaci záměru zdvojení stávajícího vzdušného vedení ZVN nelze vyloučit vliv na migrační funkčnost tohoto prvku ÚSES (tvorba nových průseků porostů dřevin, zásahy do vodních nádrží a jejich břehů, zastavění části říční nivy, aj.). Nicméně s ohledem na

rozlehlost dotčeného biocentra a rozsah a charakter záměru (vzdušné vedení ZVN nahrazující stávající vedení ZVN) pravděpodobně nebudou tyto vlivy významné. Se zásahy v rámci biocentra souvisí i možné ovlivnění VKP ze zákona – vodní toky a jejich nivy (jejich břehové porosty), jezera a lesy.

Z pohledu krajinného rázu se neočekává významný negativní vliv. Trasa zdvojeného vedení nahradí stávající vedení ZVN, negativní vliv na vizuální charakteristiku krajiny u tohoto antropogenního prvku zůstane stejný.

Celkově nelze v případě realizace koridoru, resp. záměru v rámci vymezeného koridoru, vyloučit možné významně negativní vlivy na přírodu a krajinu. Z tohoto důvodu je nezbytné projednat konkrétní budoucí záměr s orgánem ochrany přírody a s orgánem posuzování vlivů na životní prostředí. Na základě jejich doporučení bude potřeba provést případná vyhodnocení budoucích záměrů v rámci navrženého koridoru dle zákona č. 114/1992 Sb. a zákona 100/2001 Sb., v jejich platném znění.

Realizace koridoru, resp. vymezených ploch TE 166 a TE 167 je z pohledu ostatních složek životního prostředí a veřejného zdraví akceptovatelná.

Vzhledem k současnému stavu znalostí aktivit, jejichž umístění je možno v území očekávat, je uvedený výčet možných dopadů na životní prostředí a veřejné zdraví konečný a neočekávají se zde významnější odchylky od uvedených předpokladů. Umístování konkrétního typu záměru do krajiny bude podléhat (či již podlehlo) samostatnému posouzení jejich vlivů v rámci projektové přípravy.

7 Porovnání zjištěných nebo předpokládaných kladných a záporných vlivů podle jednotlivých variant řešení a jejich zhodnocení. Srozumitelný popis použitých metod vyhodnocení včetně jejich omezení

Posuzování vlivu jednotlivých ploch a koridorů a územně plánovací dokumentace jako celku bylo prováděno na základě v textu průběžně citovaných odborných podkladů a výsledků recentních biologických průzkumů zpracovatele vyhodnocení v rámci zájmového území. Predikce vlivu koncepce na okolní prostředí byla zpracována na základě podrobné analýzy předpokládaných vlivů na jednotlivé složky životního prostředí a veřejné zdraví a expertního odhadu zpracovatelů.

Souhrnný přehled zhodnocení velikosti potenciálního vlivu realizace jednotlivých návrhových ploch a koridorů změny územního plánu na životní prostředí a veřejné zdraví je uveden v Tabulce 4 v kap. 6.2. Veškeré střetové situace jsou posléze blíže identifikovány, popsány a zhodnoceny v kapitole 6.2 zaměřené na podrobné vyhodnocení. Z tabulky je zřejmé, že některé plochy navržené v návrhu Změny č. 1 ÚP Hulín mohou mít až významně negativní vliv na životní prostředí a obyvatelstvo. U takovýchto ploch bylo hodnocení obvykle doplněno o doporučení úpravy realizace konkrétních ploch tak, aby byl rozsah potenciálního negativního ovlivnění složek životního prostředí a obyvatelstva co nejnižší.

Předkládaný návrh Změny č. 1 ÚP Hulín je předkládán v jedné variantě. Kromě navržené (aktivní) varianty lze definovat nulovou variantu, tedy variantu bez uplatnění návrhu změny ÚP, což by ovlivnilo rozvoj obce a nebyl by zajištěn soulad ÚPD s nadřazenými územně plánovacími dokumentacemi.

Níže následuje posouzení kumulativních a synergických vlivů návrhu změny ÚPD, které shrnuje zjištění uvedená v předchozí kap. 6.

Sekundární vlivy realizace návrhu Změny č. 1 ÚP

Sekundární vlivy realizace návrhu změny ÚP se projeví zejména u záboru zemědělské půdy jako snížení retenčních schopností území, zrychlení odtoku dešťových vod a snížení vlhkosti v ovzduší. Tento vliv je však minimální, rozsah nových záborů ZPF je nízký a nově vzniklé záboru jsou kompenzovány rušením některých dříve schválených rozvojových ploch.

Sekundárním vlivem realizace staveb pro bydlení je mírné zvýšení intenzity cílové osobní dopravy s doprovodnými negativními vlivy na kvalitu ovzduší a hlukovou situaci.

Všechny uvedené sekundární vlivy se výrazněji projeví nikoliv u jednotlivých ploch, ale v kumulaci vlivů všech ploch, resp. při jejich postupné realizaci bude jejich účinek postupně narůstat.

Ani při realizaci všech navržených ploch se nepředpokládá natolik výrazné zhoršení kvality jednotlivých složek životního prostředí, aby předložená koncepce nemohla být realizována.

Synergické vlivy realizace návrhu Změny č. 1 ÚP

Synergické vlivy jsou vlivy, jejichž současným působením vzniká nečekaně velká reakce neodpovídající prostému součtu daných vlivů.

U předloženého návrhu změny ÚP může dojít k takovému synergickému působení zejména u postupného mírného zhoršení kvality ovzduší a hladiny hluku, k němuž bude postupně docházet vlivem zvýšení počtu staveb a tedy i vozidel návštěvníků či trvale bydlících obyvatel v řešeném území.

Výsledkem tohoto synergického působení může následně být vyšší narušení pobytové pohody obyvatel, než přísluší prostému působení jednotlivých vlivů, které samy o sobě budou s největší pravděpodobností podlimitní.

Přestože tyto synergické vlivy nelze zcela vyloučit, jsou zpracovatelé SEA názoru, že u předloženého návrhu Změny č. 1 ÚP se tyto vlivy sledovatelným způsobem neprojeví a nebudou mít významný negativní vliv na veřejné zdraví.

Kumulativní vlivy realizace návrhu Změny č. 1 ÚP u dalších složek životního prostředí

Kumulativní vlivy se u předloženého návrhu změny ÚP projeví i u dalších hodnocených složek životního prostředí, u kterých byly při hodnocení jednotlivých ploch zjištěny negativní vlivy.

Jedná se zejména o kumulativní vliv postupné zástavby území na krajinný ráz, na úbytek zemědělské půdy, fragmentaci území a na postupné zvýšení intenzity dopravy v území s doprovodným zvýšením hlukové a imisní zátěže.

Vzhledem k velikosti a struktuře sídla a výměře navrhovaných ploch se nepředpokládá, že by i s přihlédnutím ke kumulativním účinkům realizace návrhu změny ÚP nastaly okolnosti, které by bránily realizaci předložené koncepce jako celku.

Přechodné, střednědobé a dlouhodobé vlivy realizace Změny č. 1 ÚP

Všechny vlivy uvedené v tomto hodnocení se považují při realizaci návrhu Změny č. 1 ÚP za vlivy trvalé. Za přechodné vlivy jsou považovány pouze vlivy fáze výstavby jednotlivých objektů, tj. konkrétních staveb, které již nejsou předmětem tohoto posouzení.

V průběhu hodnocení nebyly shledány takové významné negativní vlivy, které by realizaci návrhu Změny č. 1 ÚP jako celkové koncepce bránily nebo ji výrazně omezovaly. U některých navrhovaných ploch a koridorů jsou doporučeny podmínky pro realizaci, jejichž účelem je minimalizovat či zcela eliminovat negativní vlivy jejich realizace. Vliv návrhu změny ÚP jako celkové koncepce je i při zahrnutí kumulativních vlivů dosavadních aktivit v území akceptovatelný. Je však žádoucí respektovat konkrétní doporučení uvedená v kap. 8 a kap. 11.

8 Popis navrhovaných opatření pro předcházení, snížení nebo kompenzaci všech zjištěných nebo předpokládaných závažných záporných vlivů na životní prostředí

Při stanovování opatření pro minimalizaci a předcházení nebo kompenzaci závažných záporných vlivů je třeba konstatovat, že některá uvedená opatření nemají přímou spojitost s územním plánováním a týkají se až promítnutí navrhovaných funkčních ploch do reality. Vzhledem k tomu, že bez realizace navrhované koncepce Změna č. 1 ÚP Hulín v praxi k ovlivnění životního prostředí nedojde, jsou zde kromě územně plánovacích opatření uvedena i některá z takových opatření, která by mohla mít pro následnou realizaci staveb v daných plochách zásadní význam. Do navrhovaných opatření nejsou zapracovány zákonné požadavky vyplývající z obecně závazných předpisů.

Ochrana půdy:

- Při povolování zástavby v návrhových plochách postupovat tak, aby byla zachována kompaktnost zemědělských ploch, jejich obslužnost, a aby bylo zamezeno vodní a větrné erozi nezpevněných pozemků nebo zvýšenému riziku negativních dopadů bořivých větrů na okrajové části lesních porostů.
- Skrývku pozemků realizovat vždy jen v nezbytném rozsahu v souladu s postupem výstavby, a to v mimoprodukčním období říjen-březen.
- Využívat veškeré kulturní vrstvy zemin pro zvýšení úrodnosti pozemků přímo v daném území nebo jeho blízkém okolí.

Ochrana povrchových a podzemních vod:

- U ploch a koridorů vymezených v blízkosti vodních toků je nutné zachovat pásma o šířce 6 m od břehové čáry zcela bez zástavby.

Stabilizace odtokových poměrů:

- Při realizaci navržené zástavby omezit zrychlení odtoku dešťových vod ze zastavěných a zpevněných ploch s použitím zasakování (je-li možná) nebo retence.

Ochrana krajinného rázu a životního prostředí obecně:

- V maximální možné míře přizpůsobit zástavbu ochraně místního krajinného rázu.
- Umisťování výškově nebo prostorově potenciálně významných krajinných dominant podrobit hodnocení vlivů na krajinný ráz.
- Umisťování záměrů uvedených v příloze č. 1 zákona č. 100/2001 Sb. podrobit hodnocení vlivů na životní prostředí a veřejné zdraví (projektová EIA). Respektovat závěry již zpracovaných hodnocení dle §67 zák. č. 114/1992 Sb., resp. dle zák. č. 100/2001 Sb., v platném znění.

Ochrana flóry, fauny, ekosystémů a ÚSES:

- Při eventuálních výsadbách zeleně ve volné krajině používat autochtonní druhy a vyvarovat se výsadbám nepůvodních druhů rostlin.

- Nebudovat v území nové bariéry významně bránící migraci živočichů, případně zajistit zachování průchodnosti krajiny vytvořením náhradních migračních cest kolem nově vymezených ploch výstavby.

Ochrana kulturních památek

- Při realizaci navržené zástavby v blízkosti kulturních památek respektovat jejich výskyt, a pokud to bude možné, zapracovat jejich umístění do architektonického řešení zástavby.

9 Zhodnocení způsobu zapracování cílů ochrany životního prostředí přijatých na mezinárodní nebo komunitární úrovni do politiky územního rozvoje a jejich zohlednění při výběru řešení. Zhodnocení způsobu zapracování vnitrostátních cílů ochrany životního prostředí do územně plánovací dokumentace a jejich zohlednění při výběru variant řešení

Při zpracování návrhu Změny č. 1 ÚP Hulín byly zvažovány relevantní stanovené cíle přijaté na vnitrostátní a komunitární úrovni. Cíle v dostupných krajských koncepcích a další dokumentaci stejně jako požadavky platných předpisů v ochraně ovzduší, vod a půdy nebo přírody byly zpracovatelem návrhu změny ÚP zhodnoceny a promítly se do konečného řešení předkládaného návrhu změny ÚP.

Tyto cíle byly zohledněny zejména v řešení vymezení obytných ploch, řešení záboru ZPF, v požadavcích na prostupnost systémů ÚSES územím, v řešení pobytové pohody a veřejného zdraví obyvatel obce a na ochranu krajinného rázu dotčeného území.

Návrh Změny č. 1 ÚP Hulín je zpracován invariantně.

10 Návrh ukazatelů pro sledování vlivu politiky územního rozvoje a územně plánovací dokumentace na životní prostředí

Návrh ukazatelů, které umožní sledovat vliv změn charakteristik dílčích složek životního prostředí vyvolaných naplňováním územního plánu, obsahuje následující přehled. Ukazatele jsou stanoveny dle vybraných potenciálně ovlivnitelných charakteristik životního prostředí (viz kapitola 4).

Pro tuto koncepci byly stanoveny následující ukazatele (a zdroj informací, na jejichž základě může být hodnocení prováděno):

- Výměra nově vysazené, obnovené či odstraněné zeleně (údaje obce)

- Sledování poměru zastavěných a nezastavěných ploch v území (ÚPD)
- Sledování imisních koncentrací v území (ČHMÚ)
- Plnění hlukových limitů – stanovení podílu populace vystavené nadlimitnímu působení hluku (Krajská hygienická stanice)
- Jakost povrchových vod, stav koryt vodních toků (Povodí Moravy)
- Míra znečištění podzemních vod (Povodí Moravy)
- Stanovení podílu obyvatel připojených na kanalizaci a ČOV z celkového množství obyvatel obce
- Trendy v zastoupení a územním rozložení přírodních či přírodně blízkých biotopů (AOPK)
- Vývoj koeficientu ekologické stability území (výpočet z údajů ČSÚ)
- Zásahy do krajinného rázu (obec s rozšířenou působností)

11 Návrh požadavků na rozhodování ve vymezených plochách a koridorech z hlediska minimalizace negativních vlivů na životní prostředí

U navržených rozvojových ploch a koridorů se zjištěnými závažnými reálnými či potenciálními zápornými vlivy na životní prostředí (příp. kumulací či synergickým působením mírnějších záporných vlivů) jsou nad rámec podmínek využití uvedených ve výrokové části návrhu změny ÚP a nad rámec obecných podmínek uvedených v kapitole č. 8 tohoto vyhodnocení navrhována následující opatření pro předcházení, snížení nebo kompenzaci těchto vlivů.

Tab. 5: Popis opatření pro předcházení snížení nebo kompenzaci zjištěných negativních vlivů pro jednotlivé rozvojové plochy a koridory.

Číslo plochy	Typ plochy s rozdílným způsobem využití	Podmínka realizace plochy
BI 145	(BI) – plocha bydlení individuálního	Pro snížení vlivu ploch na veřejné zdraví jejich obyvatel v důsledku možného negativního vlivu hluku a vibrací způsobených dopravou či průmyslem je žádoucí, aby konkrétní budoucí záměry v rámci ploch byly posouzeny v rámci následného řízení za účelem prokázání splnění ukazatelů legislativních předpisů platných na úseku ochrany zdraví před nepříznivými účinky hluku a vibrací.
SV 168	(SV) – plocha smíšená obytná venkovská	
SX 169	(SX) – plocha smíšená obytná jiná	
<u>plochy koridorů L09 a L10</u> TE 152-TE164, TE 166, TE167 TX 165	(TE) – plochy energetiky (TX) – plocha technické infrastruktury jiné	Konkrétní budoucí záměry v rámci vymezených koridorů projednat s orgánem ochrany přírody a s orgánem posuzování vlivů na životní prostředí. Na základě jejich doporučení bude potřeba provést případná vyhodnocení budoucích záměrů v rámci navržených koridorů dle zákona 114/1992 Sb. a zákona 100/2001 Sb., v jejich platném znění. Důraz těchto hodnocení by měl být kladen zejména na možnost negativního ovlivnění zvláště chráněných druhů živočichů a jejich biotopů, migrační propustnosti území pro avifaunu, prvků místního i nadmístního ÚSES a VKP ze zákona.

12 Netechnické shrnutí výše uvedených údajů

Hlavním cílem navržené Změny č. 1 ÚP Hulín je vytvoření podmínek pro budoucí rozvoj řešeného území města Hulína na základě nových požadavků a zajištění souladu s nadřazenými ÚPD, při respektování veškerých jeho hodnot, zejména přírodních, kulturních a historických. Návrh změny územního plánu města by měl být zárukou, že rozvoj funkce bydlení, občanského vybavení a další aktivity budou v souladu se zájmy udržitelného rozvoje území.

Předmětem koncepce je 11 lokalit dílčích změn (označených lokalit změn L01 až L11), které souvisí s úpravou vymezení ploch či převádění zastavitelných ploch na plochy zastavěné. Lokality dílčích změn sestávají z jednotlivých ploch či koridorů změn využití území.

Některé návrhové plochy a koridory by při realizaci v plném navrženém rozsahu, resp. při nevhodně realizovaných budoucích záměrech mohly mít až významně negativní vliv na jednotlivé složky životního prostředí. Tam, kde to bylo možné, byly navrženy podmínky jejich realizace s cílem předcházení, snížení či kompenzaci potenciálně negativních vlivů.

K realizaci či k realizaci s bližším prověřením byly doporučeny všechny návrhové plochy.

Na základě výše uvedených důvodů konstatuje zpracovatel SEA, že předložený návrh Změny č. 1 ÚP Hulín je při dodržení doporučení (podmínek realizace) uvedených v tomto vyhodnocení vlivů na životní prostředí a veřejné zdraví akceptovatelný.

Předložený návrh Změny č. 1 ÚP Hulín splňuje požadavky právních předpisů, požadavky na potřebnou úroveň bydlení a jeho technické zabezpečení a na občanské vybavení, stejně jako požadavky ochrany životního prostředí a veřejného zdraví.

Doporučení stanoviska ke koncepci

Zpracovatelé vyhodnocení koncepce (územně plánovací dokumentace) „**Změna č. 1 ÚP Hulín**“ na základě posouzení z hlediska předpokládaných vlivů na životní prostředí a veřejné zdraví navrhuji, aby příslušný úřad vydal **souhlasné stanovisko** k posuzované územně plánovací dokumentaci s podmínkami stanovenými v kapitole č. 8 a 11.

V Dolanech dne 23. srpna 2022



.....
RNDr. Marek Banaš, Ph.D.

Držitel autorizace podle §19 zákona č. 100/2001 Sb., v platném znění (rozhodnutí MŽP o udělení autorizace ke zpracování dokumentace a posudku č.j. 42028/ENV/14, rozhodnutí o prodloužení autorizace č.j. MZP/2019/710/1432).



Seznam použitých podkladů

- AOPK ČR (2022a): Vrstva mapování biotopů. [on-line databáze; portal.nature.cz]. [cit. 2022-08].
- AOPK ČR (2022b): Nálezová databáze ochrany přírody. [on-line databáze; portal.nature.cz]. [cit. 2022-08].
- Banaš (2021): Orientační biologický průzkum území a jeho posouzení ve vztahu k záměru: „Novostavba komerčního objektu typu retail a prodejny potravin Lidl, Hulín, Višňovce“ z hlediska ochrany přírody a krajiny, srpen 2021, manuskript.
- Culek M (ed.) (1996): Biogeografické členění České republiky. Enigma, Praha.
- Demek J (ed.) a kol. (1987): Hory a nížiny. Zeměpisný lexikon ČSR. Academia, Praha, 584s.
- Háková, A., Klauisová, A., Sádlo J. (eds.) (2004): Zásady péče o nelesní biotopy v rámci soustavy Natura 2000. Planeta XII, 8/2004. MŽP ČR.
- Grulich V. (2017): Červený seznam ohrožených druhů české republiky, Příroda 35, Praha.
- Chytrý M et al. (2010): Katalog biotopů České republiky. AOPK ČR.
- Kubát K. et al. (eds.) (2002): Klíč ke květeně České republiky. Academia, Praha 928 s.
- Löw I et al. (2005): Typologie české krajiny. Závěrečná zpráva o realizaci projektu VaV 640/01/03 za rok 2003-2004. Brno.
- Neuhäuslová Z et al. (1998): Mapa potenciální přirozené vegetace České republiky. Academia, Praha, 341 s.
- Quitt E (1971): Klimatické oblasti Československa. Studia geographica 16. Geogr. úst. ČSAV Brno.
- Urbanistické středisko Ostrava s. r. o. (2022): Změna č. 1 ÚP Hulín – návrh pro společné jednání - textová a grafická část, květen 2020
- Zákon ČNR ČR č. 114/1992 Sb., o ochraně přírody a krajiny, ve znění pozdějších předpisů.
- Zákon č. 100/2001 Sb., o posuzování vlivů na ŽP, ve znění pozdějších předpisů

Dále byly použity internetové zdroje: <http://www.natura2000.cz/>, <http://www.mzp.cz>, <http://www.cenia.cz>, <http://www.biomonitoring.cz>, <http://www.nature.cz>

Přílohy

Příloha č. 1: Autorizační osvědčení zpracovatele

Příloha č. 2: Návrh stanoviska

MINISTERSTVO ŽIVOTNÍHO PROSTŘEDÍ
100 10 Praha 10 - Vršovice, Vršovická 65

Vážený pan
RNDr. Marek Banaš, Ph.D.
Polívkova 15
779 00 Olomouc

Č.j.:
42028/ENV/14

Vyřizuje/telefon:
Ing. Milena Hlaváčová/267 122 993

V Praze dne:
7. 7. 2014

ROZHODNUTÍ

Ministerstvo životního prostředí jako ústřední orgán státní správy v oblasti posuzování vlivů na životní prostředí příslušný k rozhodování ve věci podle ustanovení § 21 písm. i) zákona č. 100/2001 Sb., o posuzování vlivů na životní prostředí a o změně některých souvisejících zákonů (zákon o posuzování vlivů na životní prostředí), ve znění pozdějších právních předpisů (dále jen „zákon“), vyhovuje podle ustanovení § 19 odst. 6 tohoto zákona žádosti pana RNDr. Marka Banaše, Ph.D., datum narození: 28. 7. 1976, bydliště Polívkova 15, 779 00 Olomouc (dále jen „žadatel“) ze dne 10. 6. 2014 a v souladu se zákonem č. 500/2004 Sb., správní řád, ve znění pozdějších předpisů:

I. Uděluje podle § 19 odst. 6 zákona

autorizaci ke zpracování dokumentace a posudku

Oprávnění ke zpracovávání dokumentů podle § 19 zákona vzniká dnem nabytí právní moci tohoto rozhodnutí.

Autorizace se v souladu s § 19 odst. 7 zákona uděluje na dobu 5 let.

II. Při zpracování dokumentů souvisejících s posuzováním vlivů na životní prostředí a veřejné zdraví (dále jen „dokumenty“) je žadatel povinen zpracovávat tyto dokumenty na základě udělené autorizace tak, aby byl naplňován účel posuzování

vlivů na životní prostředí, kterým je podle ustanovení § 1 odst. 3 zákona získat objektivní odborný podklad pro vydání rozhodnutí, popřípadě opatření podle zvláštních právních předpisů, a přispět tak k udržitelnému rozvoji společnosti.

Žadatel je dále povinen v souladu s ustanovením § 2 zákona posuzovat vlivy na veřejné zdraví a vlivy na životní prostředí, zahrnující vlivy na živočichy a rostliny, ekosystémy, půdu, horninové prostředí, vodu, ovzduší, klima a krajinu, přírodní zdroje, hmotný majetek a kulturní památky, vymezené zvláštními předpisy, a na jejich vzájemné působení a souvislosti.

Žadatel je proto povinen zejména při výkonu udělené autorizace plnit následující právní povinnosti (dále jen "povinnosti vyplývající z rozhodnutí o udělení autorizace"):

1. Držitel autorizace zpracuje dokumenty na základě všech dostupných a úplných podkladů a informací.
2. Držitel autorizace uvede v oznámení a dokumentaci správné, úplné a jednoznačné údaje o záměru a o stavu životního prostředí.
3. Držitel autorizace v oznámení a dokumentaci vyhodnotí všechny vlivy záměru objektivně, na základě nejnovějších vědeckých poznatků a své závěry řádně odůvodní.
4. Držitel autorizace v posudku vyhodnotí všechny vlivy záměru a objektivně zhodnotí správnost všech údajů uvedených v dokumentaci, a to na základě nejnovějších vědeckých poznatků a své závěry řádně odůvodní.
5. Držitel autorizace uvede v oznámení koncepcce, resp. ve vyhodnocení správné, úplné a jednoznačné údaje o koncepci a o dotčeném území.
6. Držitel autorizace vyhodnotí všechny vlivy koncepcce objektivně, na základě nejnovějších vědeckých poznatků a své závěry řádně odůvodní.
7. Držitel autorizace zajistí zpracování dalších podkladů podle zvláštních právních předpisů, jsou-li vyžadovány, nebo pokud to povaha záměru vyžaduje, a veškeré jejich výstupy následně zapracuje do zpracovávaných dokumentů.

O d ů v o d n ě n í

Žadatel požádal o udělení autorizace a splnil podmínky pro udělení autorizace v souladu s § 19 odst. 3, odst. 4 a odst. 5 zákona a v souladu s ustanoveními přílohy č. 3 vyhlášky Ministerstva životního prostředí č. 457/2001 Sb., o odborné způsobilosti a o úpravě některých dalších otázek souvisejících s posuzováním vlivů na životní prostředí.

Ukončené vysokoškolské vzdělání bylo doloženo diplomem a vysvědčením o státní závěrečné zkoušce. Vykonaná zkouška odborné způsobilosti byla doložena osvědčením (č.j.: 19017/ENV/14, datum vydání: 10. 6. 2014). Bezúhonnost byla doložena výpisem z rejstříku trestů (datum vydání: 26. 5. 2014).

Pro výkon činnosti držitele autorizace jsou v článku II. stanoveny povinnosti dle § 1 odst. 3 a dle § 2 zákona, které je nutné v zájmu naplnění účelu a smyslu posuzování vlivů na životní prostředí dodržovat. Dokumenty zpracovávané autorizovanou osobou jsou zásadními podklady v procesu posuzování vlivů na životní prostředí dle zákona a slouží jako

odborný podklad příslušnému úřadu dle § 20 zákona při formulaci závěru zjišťovacího řízení dle § 7 a § 10d zákona nebo stanoviska dle § 10 a § 10g zákona.

Pokud autorizovaná osoba při výkonu autorizované činnosti nebude dodržovat požadavky Ministerstva životního prostředí uvedené ve výroku II, dojde ze strany autorizované osoby k neplnění povinnosti vyplývající z rozhodnutí o udělení autorizace, což je při opakovaném neplnění povinnosti důvodem pro odejmutí autorizace podle ustanovení § 19 odst. 9 zákona.

Vzhledem ke skutečnosti, že předložená žádost obsahovala všechny náležitosti a byly splněny všechny podmínky pro udělení autorizace ke zpracování dokumentů, rozhodlo Ministerstvo životního prostředí tak, jak je ve výroku tohoto rozhodnutí uvedeno.

Řízení o vydání tohoto rozhodnutí podléhá ve smyslu zákona č. 634/2004 Sb., o správních poplatcích, ve znění pozdějších předpisů, správnímu poplatku ve výši 1000 Kč (položka 22 písm. b) sazebníku). Poplatek byl uhrazen formou kolkové známky.

Poučení o opravném prostředku

Proti tomuto rozhodnutí lze podat rozklad ministrovi životního prostředí, podle § 152 zákona č. 500/2004 Sb., správní řád, ve znění pozdějších předpisů, ve lhůtě do 15 dnů ode dne oznámení rozhodnutí, prostřednictvím Ministerstva životního prostředí, Vršovická 65, 100 10 Praha 10.



Ing. Jaroslava Honová
ředitelka odboru
posuzování vlivů na životní prostředí
a integrované prevence

Toto rozhodnutí obdrží:

- a) žadatel – RNDr. Marek Banaš, Ph.D. – účastník správního řízení
- b) po nabytí právní moci: orgán příslušný k evidenci – odbor posuzování vlivů na životní prostředí a integrované prevence Ministerstva životního prostředí

V Praze dne 3. května 2019
Č. j.: MZP/2019/710/1432

ROZHODNUTÍ

Ministerstvo životního prostředí jako orgán státní správy v oblasti posuzování vlivů na životní prostředí příslušný k rozhodování ve věci podle ustanovení § 21 písm. i) zákona č. 100/2001 Sb., o posuzování vlivů na životní prostředí a o změně některých souvisejících zákonů (zákon o posuzování vlivů na životní prostředí), ve znění pozdějších předpisů, vyhovuje podle ustanovení § 19 odst. 7 tohoto zákona žádosti pana RNDr. Marka Banaše, Ph.D., datum narození: 28. 7. 1976, bydliště Pohořany 59, 783 16 Dolany (dále jen „žadatel“) ze dne 23. 4. 2019 a

prodlužuje autorizaci ke zpracování dokumentace, posudku a vyhodnocení

udělenou rozhodnutím Ministerstva životního prostředí č. j.: 42028/ENV/14 ze dne 7. 7. 2014, na dobu 5 let podle ustanovení § 19 zákona o posuzování vlivů na životní prostředí.

Autorizace se v souladu s § 19 odst. 7 zákona č. 100/2001 Sb., o posuzování vlivů na životní prostředí a o změně některých souvisejících zákonů (zákon o posuzování vlivů na životní prostředí), ve znění pozdějších předpisů, prodlužuje na dobu dalších 5 let, tj. do 16. 7. 2024.

Odůvodnění

Ministerstvo životního prostředí obdrželo dne 29. 4. 2019 žádost ze dne 23. 4. 2019 o prodloužení autorizace pana RNDr. Marka Banaše, Ph.D. udělené rozhodnutím Ministerstva životního prostředí č. j.: 42028/ENV/14 ze dne 7. 7. 2014, platné do 16. 7. 2019. Žadatel požádal o prodloužení autorizace a splnil podmínky pro prodloužení autorizace v souladu s § 19 odst. 3, odst. 4 a odst. 5 zákona č. 100/2001 Sb., o posuzování vlivů na životní prostředí a o změně některých souvisejících zákonů (zákon o posuzování vlivů na životní prostředí), ve znění pozdějších předpisů.

Bezúhonnost byla doložena výpisem z rejstříku trestů (datum vydání 9. 4. 2019). Odborná způsobilost byla prokázána doložením dokladu o ukončeném vysokoškolském vzdělání alespoň

magisterského studijního programu se zaměřením na přírodní a technické vědy (diplom) a doložením dokladu o vykonané zkoušce odborné způsobilosti (osvědčení č. j.: MZP/2019/710/473 ze dne 23. 4. 2019). Zkouška odborné způsobilosti pro účely prodloužení autorizace byla vykonána dne 23. 4. 2019, a byl tedy splněn požadavek zákona, aby byla zkouška vykonána nejdříve 2 roky před podáním žádosti o prodloužení autorizace a nejpozději v den podání žádosti o prodloužení autorizace. Praxe v oboru v délce nejméně 3 let byla doložena při udělování autorizace. Svědčeno bylo doloženo čestným prohlášením žadatele. Žádost o prodloužení autorizace byla podána dne 29. 4. 2019, a byl tedy splněn požadavek § 19 odst. 7 zákona, podle kterého lze tuto žádost podat nejdříve 6 měsíců před uplynutím doby, na kterou byla autorizace udělena, a nejpozději v den uplynutí doby, na kterou byla autorizace udělena (žádost bylo možné podat nejdříve 16. 1. 2019 a nejpozději 16. 7. 2019).

Vzhledem k tomu, že předložená žádost obsahuje všechny zákonem požadované náležitosti a jsou splněny všechny zákonné podmínky pro prodloužení autorizace ke zpracování dokumentace, posudku a vyhodnocení, rozhodlo Ministerstvo životního prostředí tak, jak je ve výroku tohoto rozhodnutí uvedeno.

Řízení o vydání tohoto rozhodnutí podléhá ve smyslu zákona č. 634/2004 Sb., o správních poplatcích, ve znění pozdějších předpisů, správnímu poplatku ve výši 50 Kč (položka 22 písm. f) sazebníku). Poplatek byl uhrazen formou kolkové známky.

Poučení o opravném prostředku

Proti tomuto rozhodnutí lze podat rozklad ministrovi životního prostředí, podle § 152 zákona č. 500/2004 Sb., správní řád, ve znění pozdějších předpisů, ve lhůtě do 15 dnů ode dne oznámení rozhodnutí, prostřednictvím Ministerstva životního prostředí, Vršovická 65, 100 10 Praha 10.



Mgr. Evžen Doležal
ředitel odboru

-1 posuzování vlivů na životní prostředí
a integrované prevence

STANOVISKO K VYHODNOCENÍ VLIVŮ KONCEPCE NA ŽIVOTNÍ PROSTŘEDÍ VE FÁZI NÁVRHU

podle zákona č. 100/2001 Sb., o posuzování vlivů na životní prostředí a o změně některých souvisejících zákonů (zákon o posuzování vlivů na životní prostředí), ve znění pozdějších předpisů

Identifikační údaje:

Název koncepce

ZMĚNA Č. 1 ÚZEMNÍHO PLÁNU HULÍN

Charakter a rozsah koncepce

Předmětem koncepce je 11 lokalit dílčích změn (označených lokalit změn L01 až L11), které souvisejí s úpravou vymezení ploch či převádění zastavitelných ploch na plochy zastavěné. Lokality dílčích změn sestávají z jednotlivých ploch či koridorů změn využití území.

Konkrétně jsou v prostoru města Hulín v předložené změně územního plánu (Urbanistické středisko Ostrava s.r.o., 2022) nově vymezeny následující plochy s rozdílným způsobem využití:

a) zastavitelné plochy a plochy přestavby

Označení plochy	Funkční využití plochy	Popis
BI 145	BI – bydlení individuální	rozšíření původní zastavitelné plochy BI 7, včetně změn ve využití území.
BI 147	BI – bydlení individuální	plocha vzniklá v části původní zastavitelné plochy BI 6. Jedná se o redukci původní plochy <i>stejněho funkčního určení – nepředpokládá se vliv na prvky životního prostředí a veřejného zdraví.</i>
OK 148	OK – občanské vybavení komerční	plocha vzniklá v části původní zastavitelné plochy BI 6, včetně změny ve využití území.
PZ 146	PZ – vybraná veřejná prostranství s převahou zeleně	plocha vzniklá změnou využití části původní plochy PZ 30. <i>Jedná se o redukci původní plochy stejného funkčního určení – nepředpokládá se vliv na prvky životního prostředí a veřejného zdraví.</i>
SX 169	SX – smíšené obytné jiné	změna využití území z původní plochy OK
SV 168	SV – smíšené obytné venkovské	změna využití území z původní plochy VT

b) koridory technické infrastruktury

Označení plochy	Funkční využití	Popis
L09	koridor technické infrastruktury (zvláště vysoké napětí)	Koridor vedení ZVN 400 kV Němčice – Otrokovice ze ZÚR ZK.
L10	koridor technické infrastruktury (zvláště vysoké napětí)	Koridor vedení ZVN 400 kV Otrokovice – Střílky ze ZÚR ZK.

Předmětem návrhu Změny č. 1 ÚP je dále vymezení zastavěného území obce Hulín ke dni 1. 5. 2022 v souladu s § 58 zákona č. 183/2006 Sb., o územním plánování a stavebním řádu, ve znění pozdějších předpisů. V rámci Změny č. 1 ÚP byly také provedeny další

změny administrativního charakteru, které nebudou generovat vlivy na životní prostředí a veřejné zdraví. Obdobně nelze předpokládat vznik vlivů na životní prostředí a veřejné zdraví v případě rušení některých zastavitelných ploch či jejich převádění do stavu. Návrhem Změny č. 1 ÚP nejsou vymezeny plochy ani koridory územních rezerv.

Umístění koncepce

Kraj: Zlínský
Obec: Hulín

Předkladatel koncepce

Město Hulín

Pořizovatel Změny č. 1 Územního plánu Hulín

Městský úřad Hulín, odbor rozvoje města a životního prostředí, oddělení územního plánování a stavebního řádu - stavební úřad

Zpracovatel vyhodnocení SEA k územnímu plánu

RNDr. Marek Banaš, Ph.D.

Držitel autorizace podle §19 zákona č. 100/2001 Sb., v platném znění (osvědčení MŽP o odborné způsobilosti ke zpracování dokumentace a posudku, č.j. 42028/ENV/14, rozhodnutí o prodloužení autorizace č.j. MZP/2019/710/1432) a autorizace pro hodnocení dle §67 ZOPK a hodnocení vlivů na lokality soustavy Natura 2000.

Průběh posuzování:

Pořízení Změny č. 1 Územního plánu Hulín zkráceným postupem podle § 55a a 55b stavebního zákona schválilo Zastupitelstvo města Hulín na svém 13. zasedání, konaném dne 9. 12. 2020. Podkladem pro zpracování Změny č. 1 byl Obsah Změny č. 1 Územního plánu Hulín, schválený usnesením Zastupitelstva města Hulín č. 204/15/ZM/2021 ze dne 7. 4. 2021, doplněný usnesením Zastupitelstva města Hulín č. 264/18/ZM/2021 ze dne 15. 12. 2021 a následně aktualizovaný ke dni 18. 2. 2022

Dne 30. 3. 2021 bylo pod č. j.: KUZL 19063/2021 vydáno **stanovisko** k dílčí změně **ÚP Hulín** se závěrem, že je nezbytné a účelné návrh ÚP komplexně posuzovat z hlediska možných vlivů na životní prostředí a veřejné zdraví.

Výše uvedené stanovisko k dílčí změně ÚP s tím, že uvedený územní plán bude nutno posoudit z hlediska vlivů na životní prostředí, bylo zveřejněno v Informačním systému SEA Ministerstva životního prostředí ČR (<http://eia.cenia.cz/sea>).

Příslušným orgánem ochrany přírody podle ustanovení §75 a dle § 77a odst. 4 písm. n) zákona č. 114/1992 Sb., o ochraně přírody a krajiny, ve znění pozdějších předpisů (dále jen „zákon o ochraně přírody a krajiny“) je krajský úřad, který v souladu s § 45i odst. 1 zákona o ochraně přírody a krajiny vydal k dílčím změnám využití území, jež jsou součástí Změny č. 1 ÚP Hulín stanoviska, že **jednotlivé dílčí změny nemůžou mít významný vliv na žádnou evropsky významnou lokalitu nebo ptačí oblast soustavy Natura 2000 ((č.j. KUZL 19063/2021 ze dne 30. 3. 2021, č.j. KUZL 72949/2020 ze dne 9. 11. 2020, č.j. KUZL 73210/2020 ze dne 9. 11. 2020 a č.j. 75638/2020 ze dne 20. 11. 202).**

Krajský úřad obdržel dne xxxx oznámení o konání společného jednání o návrhu Změny č. 1 ÚP Hulín včetně vyhodnocení vlivů návrhu změny územního plánu na udržitelný rozvoj území spolu s žádostí o stanovisko k návrhu Změny č. 1 ÚP Hulín.

Stanovisko k návrhu Změny č. 1 ÚP Hulín bylo krajským úřadem vydáno dne xxxx, pod č. j. xxxxx.

Společné jednání o návrhu územně plánovací dokumentace „*Změna č. 1 ÚP Hulín*“, včetně vyhodnocení vlivů návrhu územního plánu na udržitelný rozvoj území proběhlo dne xxxx v xxxx hodin na xxxx.

Krajský úřad, podáním ze dne xxxx, obdržel od pořizovatele návrh územního plánu připomínky a výsledky konzultací spolu se žádostí o vydání stanoviska k návrhu koncepce dle § 10g zákona o posuzování vlivů na životní prostředí ve smyslu ust. § 50 odst. 5 zákona č. 183/2006 Sb., o územním plánování a stavebním řádu (stavební zákon), ve znění pozdějších předpisů.

Vyhodnocení vlivů územního plánu na životní prostředí k návrhu „*Změny č. 1 ÚP Hulín*“ bylo provedeno v souladu se zákonem o posuzování vlivů na životní prostředí a zpracováno přiměřeně v rozsahu přílohy stavebního zákona.

Krajský úřad v průběhu řízení obdržel od pořizovatele veškeré podklady potřebné pro vydání stanoviska dle § 22 e) zákona o posuzování vlivů na životní prostředí.

Na základě návrhu „*Změny č. 1 ÚP Hulín*“, vyhodnocení vlivů návrhu územního plánu na životní prostředí, výsledku společného jednání a vypořádání došlých stanovisek a připomínek dotčených správních úřadů a dotčených územních samospráv, krajský úřad jako příslušný orgán podle § 22 e) zákona o posuzování vlivů na životní prostředí, ve smyslu ustanovení § 10g a § 10i odst. 2 citovaného zákona vydává

SOUHLASNÉ STANOVISKO

k vyhodnocení vlivů územního plánu na životní prostředí k návrhu

„*Změny č. 1 ÚP Hulín*“

za dodržení následujících podmínek:

Číslo plochy	Typ plochy s rozdílným způsobem využití	Podmínka realizace plochy
BI 145	(BI) – plochy bydlení individuálního	Pro snížení vlivu ploch na veřejné zdraví jejich obyvatel v důsledku možného negativního vlivu hluku a vibrací způsobených dopravou či průmyslem je žádoucí, aby konkrétní budoucí záměry v rámci ploch byly posouzeny v rámci následného řízení za účelem prokázání splnění ukazatelů legislativních předpisů platných na úseku ochrany zdraví před nepříznivými účinky hluku a vibrací.
SV 168	(SV) – plocha smíšená obytná venkovská	
SX 169	(SX) – plocha smíšená obytná jiná	
<u>plochy koridorů L09 a L10</u>		Konkrétní budoucí záměry v rámci vymezených koridorů projednat s orgánem ochrany přírody a s orgánem posuzování vlivů na životní prostředí. Na základě jejich doporučení bude potřeba provést případná vyhodnocení budoucích záměrů v rámci navržených koridorů dle zákona 114/1992 Sb. a zákona 100/2001 Sb., v jejich platném znění. Důraz těchto hodnocení by měl být kladen
TE 152-TE164, TE 166, TE167	(TE) – plochy energetiky	
TX 165	(TX) – plocha technické	

	infrastruktury jiné	zejména na možnost negativního ovlivnění zvláště chráněných druhů živočichů a jejich biotopů, migrační prostupnosti území pro avifaunu, prvků místního i nadmístního ÚSES a VKP ze zákona.
--	---------------------	--

- Při povolování zástavby v návrhových plochách postupovat tak, aby byla zachována kompaktnost zemědělských ploch, jejich obslužnost, a aby bylo zamezeno vodní a větrné erozi nezpevněných pozemků nebo zvýšenému riziku negativních dopadů bořivých větrů na okrajové části lesních porostů.
- Skrývku pozemků realizovat vždy jen v nezbytném rozsahu v souladu s postupem výstavby, a to v mimoprodukčním období říjen-březen.
- Využívat veškeré kulturní vrstvy zemin pro zvýšení úrodnosti pozemků přímo v daném území nebo jeho blízkém okolí.
- U ploch vymezených v blízkosti vodních toků je nutné zachovat pásmo o šířce 6 m od břehové čáry zcela bez zástavby.
- Při realizaci navržené zástavby omezit zrychlení odtoku dešťových vod ze zastavěných a zpevněných ploch s použitím zasakování (je-li možná) nebo retence.
- V maximální možné míře přizpůsobit zástavbu ochraně místního krajinného rázu.
- Umisťování záměrů uvedených v příloze č. 1 zákona č. 100/2001 Sb., v platném znění v navrhovaných plochách podrobit hodnocení vlivů na životní prostředí a veřejné zdraví (projektová EIA).
- Při eventuálních výsadbách zeleně ve volné krajině a v navržených plochách veřejné zeleně používat autochtonní druhy a vyvarovat se výsadbám nepůvodních druhů rostlin.
- Nebudovat v území nové bariéry významně bránící migraci živočichů, případně zajistit zachování průchodnosti krajiny vytvořením náhradních migračních cest kolem nově vymezených ploch výstavby.
- Umisťování výškově nebo prostorově potenciálně významných krajinných dominant podrobit hodnocení vlivů na krajinný ráz.
- Při realizaci navržené zástavby v blízkosti kulturních památek respektovat jejich výskyt, a pokud to bude možné, zapracovat jejich umístění do architektonického řešení zástavby.
- Respektovat opatření pro předcházení, snížení nebo kompenzaci všech závažných negativních vlivů na životní prostředí uvedená v kapitole 8 a 11 vyhodnocení vlivů územního plánu na životní prostředí, která odpovídají podrobnosti územního plánu

Závěrem upozorňujeme na § 53 odst. 5 písm. d) stavebního zákona, podle kterého je součástí odůvodnění územního plánu sdělení, jak bylo stanovisko k vyhodnocení vlivů územního plánu na životní prostředí zohledněno, s uvedením závažných důvodů, pokud některé požadavky nebo podmínky zohledněny nebyly.

Toto stanovisko není rozhodnutím podle zákona č. 500/2004 Sb., správní řád ve znění pozdějších předpisů a nelze se proti němu odvolat. Nenahrazuje vyjádření dotčených orgánů státní správy, ani příslušné povolení podle zvláštních předpisů.

Otisk úředního razítka

XXXXXXXXXX
vedoucí oddělení integrované prevence
Odboru životního prostředí a zemědělství
Krajského úřadu Zlínského kraje

Za správnost vyhotovení odpovídá: xxxx

Obdrží:

- Městský úřad Hulín, odbor rozvoje města a životního prostředí, oddělení územního plánování a stavebního řádu - stavební úřad

Potvrzení o zveřejnění (provedou pouze Městský úřad Hulín a Zlínský kraj)

Vyvěšeno na úřední desce dne:

Razítko a podpis

.....