

# OZNÁMENÍ KONCEPCE

dle zákona č. 100/2001 Sb.,  
o posuzování vlivů na životní prostředí,  
ve znění pozdějších předpisů  
(dle přílohy č. 7 citovaného zákona)

## **Strategický plán rozvoje města Rožnov pod Radhoštěm na roky 2021-2030**

*Ostrava*

*Prosinec 2020*

## OBSAH

A. ÚDAJE O PŘEDKLADATELI.....	8
A.1 Název organizace .....	8
A.2 IČ .....	8
A.3 Sídlo (bydliště).....	8
A.4 Jméno, příjmení, adresa, telefon a e-mail oprávněného zástupce předkladatele .....	8
B. ÚDAJE O KONCEPCI .....	9
B.1 Název koncepce.....	9
B.2 Obsahové zaměření (osnova).....	9
B.3 Charakter.....	9
B.4 Zdůvodnění potřeby pořízení .....	10
B.5 Základní principy a postupy (etapy) řešení .....	10
B.6 Hlavní cíle .....	11
B.7 Míra, v jaké koncepci stanoví rámec pro záměry a jiné činnosti, vzhledem k jejich umístění, povaze, velikosti, provozním podmínkám, požadavkům na přírodní zdroje apod. ....	13
B.8 Přehled uvažovaných variant řešení .....	13
B.9 Vztah k jiným koncepcím a možnost kumulace vlivů na životní prostředí a veřejné zdraví s jinými záměry .....	14
B.10 Předpokládaný termín dokončení.....	21
B.11 Návrhové období.....	21
B.12 Způsob schvalování .....	21
C. ÚDAJE O DOTČENÉM ÚZEMÍ .....	22
C.1 Vymezení dotčeného území.....	22
C.2 Výčet dotčených územních samosprávných celků, které mohou být koncepcí ovlivněny .....	23
C.3 Základní charakteristiky stavu životního prostředí v dotčeném území.....	23
C.3.1 Klima a kvalita ovzduší .....	24
C.3.2 Voda .....	30
C.3.3 Geologie a surovinové zdroje.....	35
C.3.4 Půda.....	36
C.3.5 Lesy.....	37
C.3.6 Příroda a krajina .....	37
C.3.7 Zeleň.....	41
C.3.8 Staré ekologické zátěže .....	41
C.3.9 Odpady .....	43
C.3.10 Hluk .....	44

C.3.11 Kulturní památky .....	47
C.3.12 Environmentální vzdělávání, výchova a osvěta.....	47
C.4 Stávající problémy životního prostředí v dotčeném území.....	48
D. PŘEDPOKLÁDANÉ VLIVY KONCEPCE NA ŽIVOTNÍ PROSTŘEDÍ A VEŘEJNÉ ZDRAVÍ VE VYMEZENÉM DOTČENÉM ÚZEMÍ.....	50
E. DOPLŇUJÍCÍ ÚDAJE .....	55
E.1 Výčet možných vlivů koncepce přesahujících hranice České republiky .....	55
E.2 Mapová dokumentace a jiná dokumentace týkající se údajů v oznámení koncepce .....	55
E.3 Další podstatné informace předkladatele o možných vlivech na životní prostředí a veřejné zdraví.....	55
E.4 Stanovisko orgánu ochrany přírody, pokud je vyžadováno podle § 45i odst. 1 zákona č. 114/1992 Sb., ve znění pozdějších předpisů.....	55

### Seznam tabulek

Tabulka 1 Vztah předkládané koncepce vůči jiným koncepcím přijatým na mezinárodní, vnitrostátní a regionální úrovni .....	16
Tabulka 2 Vztah SPRM města Rožnov pod Radhoštěm ke koncepčním dokumentům.....	16
Tabulka 3 Základní klimatické charakteristiky dle Quitta (1971) .....	24
Tabulka 4 Staré ekologické zátěže v k.ú. Rožnov pod Radhoštěm (SEKM) .....	41
Tabulka 5 Potenciální odhadované vlivy SPRM na složky životního prostředí.....	52

### Seznam obrázků

Obr. 1: Struktura Návrhové části dokumentu .....	11
Obr. 2: Struktura vize, tematických oblastí a priorit .....	12
Obr. 3: Vymezení řešeného území města Rožnov pod Radhoštěm .....	23
Obr. 4: Intenzita dopravy na hlavních komunikacích v Rožnově pod Radhoštěm .....	26
Obr. 5: Imisní koncentrace PM <sub>10</sub> – roční průměr v období 2014-2018 .....	27
Obr. 6: 2018 Imisní koncentrace PM <sub>10</sub> – 24h koncentrace v období 2014-2018 (36. nejvyšší hodnota) .....	27
Obr. 7: Imisní koncentrace PM <sub>2,5</sub> – roční průměr v období 2014-2018 .....	28
Obr. 8: Imisní koncentrace benzo(a)pyrenu – roční průměr v období 2014-2018 .....	28
Obr. 9: Imisní koncentrace NO <sub>2</sub> – roční průměr v období 2014-2018 .....	29
Obr. 10: Stav vodních útvarů povrchových vod v zájmovém území a blízkém okolí .....	31
Obr. 11: Hydromorfologický stav vodních toků v zájmovém území a blízkém okolí.....	32
Obr. 12: Stanovené záplavové území na území města a v blízkém okolí .....	34
Obr. 13: Grafické znázornění CHLÚ, ložisek a DP v ploše zájmového území (SurIS) .....	36
Obr. 14: Zvláště chráněná území a soustava Natura 2000.....	37

Obr. 15: Zonace CHKO Beskydy na území města Rožnov pod Radhoštěm .....	38
Obr. 16: Stará ekologická zátěž po společnosti Tesla, na pozemcích Valašského muzea v přírodě .....	42
Obr. 17: Produkce jednotlivých druhů odpadů v letech 2015 – 2019 v tunách.....	44
Obr. 19: Hluková mapa města z roku 2017, A) celodenní hlukové zátěž B) pouze v nočních hodinách .....	45
Obr. 19: Hluková mapa města z roku 2017, B) pouze v nočních hodinách .....	46

## ZKRATKY A VYSVĚTLIVKY:

AOPK ČR	Agentura ochrany přírody a krajiny ČR
B(a)P	Benzo(a)pyren
BRKO	Biologicky rozložitelný komunální odpad
BSK <sub>5</sub>	Biochemická spotřeba kyslíku za 5 dní
CENIA	Česká informační agentura životního prostředí
CHSK <sub>Cr</sub>	Chemická spotřeba kyslíku pomocí dichromanu draselného
CIRI	Centrum investic, rozvoje a inovací
CO	Oxid uhelnatý
ČHMÚ	Český hydrometeorologický ústav
ČOV	Čistírna odpadních vod
ČR	Česká republika
ČSÚ	Český statistický úřad
EIA	Posuzování vlivů záměrů na ŽP
EU	Evropská unie
EVL	Evropsky významná lokalita (Natura 2000)
EVVO	Environmentální vzdělávání, výchova a osvěta
CHKO	Chráněná krajinná oblast
CHOPAV	Chráněná oblast přirozené akumulace vod
IČ	Identifikační číslo
IPPC	Integrovaná prevence a omezování znečištění
IRZ	Integrovaný registr znečišťování
Koncepce	V tomto textu vždy dokument ve smyslu § 10a) zákona č. 100/2001 Sb., ve znění pozdějších předpisů
KÚ	Krajský úřad
k.ú.	Katastrální úřad
L <sub>dvn</sub>	Hlukový indikátor pro den-večer-noc
L <sub>n</sub>	Hlukový indikátor pro noc
MŽP	Ministerstvo životního prostředí
N-NH <sub>4</sub> <sup>+</sup>	Amonný iont
N-NO <sub>3</sub> <sup>-</sup>	Dusičnanový dusík
NATURA 2000	Soustava chráněných území Natura 2000, tvořena evropsky významnými lokalitami (EVL) a ptačími oblastmi (PO)
NH <sub>3</sub>	Amoniak (čpavek)
NO <sub>x</sub>	Oxidy dusíku
P <sub>celk</sub>	Celkový fosfor
PAU	Polycyklické aromatické uhlovodíky

PM <sub>10</sub> , PM <sub>2,5</sub>	Suspendované částice frakce PM <sub>10</sub> , PM <sub>2,5</sub> (prašný aerosol)
PO	Ptačí oblast (Natura 2000)
POH	Plán odpadového hospodářství
PS	Pracovní skupina
Q <sub>100</sub>	Záplavové území 100-leté vody
RSK	Regionální stálá konference
SEA	Posuzování vlivů koncepce na životní prostředí
SEZ	Stará ekologická zátěž
SHM	Strategické hlukové mapování
SO <sub>2</sub>	Oxid siřičitý
SO ORP	Správní obvod obce s rozšířenou působností
SOO	Skládka ostatního odpadu
SPRM	Strategický plán rozvoje města
SWOT analýza	Silné a slabé stránky, příležitosti a hrozby (formalizovaný závěr analýzy)
SZP	Společná zemědělská politika
TKO	Tuhý komunální odpad
TZL	Tuhé znečišťující látky
UNESCO	Organizace OSN pro vzdělání, vědu a kulturu
ÚAP	Územně analytické podklady
ÚPD	Územně plánovací dokumentace
ÚSES	Územní systém ekologické stability
VKP	Významný krajinný prvek
VN	Vodní nádrž
VOC	Těkavá organická látka
ZPF	Zemědělský půdní fond
ZÚR	Zásady územního rozvoje
ŽP	Životní prostředí

## ÚVOD

Předložené oznámení návrhu koncepce „Strategický plán rozvoje města Rožnov pod Radhoštěm na roky 2021-2030“ (dále také oznámení koncepce) je zpracováno na základě § 10 písm. c) zákona číslo 100/2001 Sb., o posuzování vlivů na životní prostředí, ve znění pozdějších předpisů. Oznámení koncepce vychází z obsahu přílohy číslo 7 citovaného zákona. Procedura posouzení vlivů na životní prostředí pro uvedenou koncepci probíhá v souladu s § 22 písm. b) zákona, v působnosti Zlínského kraje.

Ze zákona č. 114/1992 Sb., o ochraně přírody a krajiny, ve znění pozdějších předpisů, vyplývá dále povinnost posoudit, zda provádění koncepce může významně ovlivnit evropsky významné lokality nebo ptačí oblasti, zařazené do soustavy Natura 2000 a pokud ano, do jaké míry, a jaká opatření je nutno přijmout. O stanovisko k návrhu koncepce byl požádán dotčený orgán ochrany přírody (celé území města leží v CHKO):

- AOPK ČR, Regionální pracoviště, Správa CHKO Beskydy Nádražní 36, 756 61 Rožnov pod Radhoštěm

Z obdrženého stanoviska vyplývá, že nelze vyloučit významný negativní vliv koncepce na lokality soustavy Natura 2000 (viz citace stanoviska SCHKO Beskydy v kap. E.4. a jeho uvedení v příloze č. 1) a musí tedy být zpracováno hodnocení vlivů koncepce na EVL a ptačí oblasti dle § 45 písm. l) výše uvedeného zákona č. 114/1992 Sb.

Základním dokumentem pro zpracování Oznámení koncepce jsou koncepční podklady a informace předané zpracovatelům oznámení předkladatelem koncepce, dále konzultace s orgány veřejné správy, literární a mapové podklady a zkušenosti zpracovatelů při zpracování jiných oznámení SEA a dalších koncepčních materiálů. Hlavní použité materiály jsou uvedeny v závěru Oznámení v kapitole „Seznam použitých podkladů“. Ke zpracování kapitoly části „C“ Oznámení byly využity existující podklady v souladu s § 10 písm. b), odst. 3, zákona č. 100/2001 Sb., o posuzování vlivů na ŽP, ve znění pozdějších předpisů.

Soulad oznámení uvedené koncepce s povinnostmi vyplývajícími ze zákonných ustanovení byl konfrontován s platnou právní úpravou. Existují-li další závažné skutečnosti, které by na posuzování koncepce mohly mít zásadní vliv, nebyly zpracovateli oznámení koncepce v době jeho zpracování známy.

---

## A. ÚDAJE O PŘEDKLADATELI

---

### A.1 NÁZEV ORGANIZACE

Město Rožnov pod Radhoštěm

---

### A.2 IČ

IČ: 00304271

---

### A.3 SÍDLO (BYDLIŠTĚ)

Město Rožnov pod Radhoštěm

Masarykovo náměstí 128

756 61 Rožnov pod Radhoštěm

---

### A.4 JMÉNO, PŘÍJMENÍ, ADRESA, TELEFON A E-MAIL OPRÁVNĚNÉHO ZÁSTUPCE PŘEDKLADATELE

**Ing. Holiš Radim**

starosta města

tel.: 571 661 102

e-mail: [holis@roznov.cz](mailto:holis@roznov.cz)

Kontaktní osoba:

Bc. Tereza Mičolová

Odbor strategického rozvoje a projektů

MěÚ Rožnov pod Radhoštěm

Tel.: +420 730 867 808

E-mail: [tereza.micolova@roznov.cz](mailto:tereza.micolova@roznov.cz)

Strategický plán rozvoje města Rožnov pod Radhoštěm 2021-2030 je zpracováván společností PROCES – Centrum pro rozvoj obcí a regionů, s.r.o.

## B. ÚDAJE O KONCEPCI

### B.1 NÁZEV KONCEPCE

Strategický plán rozvoje města Rožnov pod Radhoštěm 2021-2030

### B.2 OBSAHOVÉ ZAMĚŘENÍ (OSNOVA)

Strategický plán definuje základní strategické cíle rozvoje území a formuluje opatření a aktivity pro jejich dosažení a především:

- analyzuje současný stav a očekávaný vývoj území města,
- stanoví vizi, cíle a opatření pro rozvoj města v příštích 10ti letech

Dokument tvoří „Analytická část“, „Návrhová část“ a „Implementační část“.

#### **Analytická část**

Analytická část vznikla jako výstup první fáze plánovacího procesu. Cílem bylo stručné zhodnocení stavu a vývoje města a identifikace klíčových témat pro rozvojové priority města.

Hlavní závěry analytické části jsou strukturovány do formy SWOT analýzy, která je stěžejním východiskem pro návrhovou část.

#### **Návrhová část**

Návrhová část je aktuálně rozpracovávána. Současné členění návrhové části je stručně popsáno níže v další podkapitole.

#### **Implementační část**

Úkolem Implementační části je zajistit mechanismy pro naplňování Strategie města. Bude např. obsahovat popis aktivit, odpovědnosti, popis zajištění cílů v rámci úřadu a také monitorovací indikátory pro zajištění hodnocení naplňování stanovených cílů.

### B.3 CHARAKTER

Strategický plán rozvoje města Rožnov pod Radhoštěm na roky 2021-2030 (dále také Koncepce nebo SPRM) bude základním střednědobým koncepčním dokumentem města Rožnov pod Radhoštěm.

Hlavním smyslem strategického plánu je organizace rozvoje města a koordinace jednotlivých zájmů tak, aby město prosperovalo jako celek. Strategické plánování je systematický způsob, jak organizovat změny a vytvářet v celé místní společnosti široký konsensus. Jde o soubor postupných kroků, které vedou ke zlepšení sociálně ekonomického prostředí města.

Strategický plán bude důležitým nástrojem pro rozhodování jak politického vedení města, tak i pro koordinaci zájmů a aktivit dalších klíčových subjektů působících ve městě. Záměrem města Rožnov pod Radhoštěm je prostřednictvím nového strategického plánu dosáhnout zkvalitnění života ve všech oblastech a navrhnout potřebné kroky k rozvoji města a poskytnout tak veřejnosti a podnikatelské sféře informace o svých dlouhodobých rozvojových záměrech.

Strategický plán reaguje na aktuální potřeby města a možnosti jeho rozpočtu, vytváří podmínky a stanoví pravidla pro účelné vynakládání veřejných prostředků, jejich provázanost a zhodnocení

synergických efektů mezi jednotlivými oblastmi.

Při zpracování strategického plánu je použit tzv. participativní přístup – do přípravy strategického plánu je zapojena politická reprezentace, zástupci městského úřadu, veřejnosti, podnikatelského sektoru, neziskového sektoru a další.

#### B.4 ZDŮVODNĚNÍ POTŘEBY POŘÍZENÍ

V Rožnově pod Radhoštěm je v současné době v platnosti Strategický plán rozvoje města (SPRM), který byl schválen zastupitelstvem 24. června 2008 a jeho platnost je do roku 2020. Zde jsou zakotveny dlouhodobé priority rozvoje města, které jsou následně rozpracovávány v akčních plánech či tematických koncepcích.

Stávající strategický plán akcentoval stav regionální politiky v období, ve kterém byl zpracován a reagoval na socioekonomický a environmentální vývoj v období tvorby. Stávající vývoj v jednotlivých rozvojových oblastech města již vyžaduje podrobné vyhodnocení a nastavení nových strategických kroků s využitím moderních přístupů, a další rozvoj a posílení participace a sítě regionálních partnerů.

V současné době je rovněž zpracováváno několik odvětvových koncepcí, které vstupují do strategického plánu jako podklad. Strategický plán je využívá pro stanovení konkrétních cílů, opatření a aktivit.

#### B.5 ZÁKLADNÍ PRINCIPY A POSTUPY (ETAPY) ŘEŠENÍ

Příprava strategie je dlouhodobý a složitý proces, do kterého jsou zapojeni mnozí regionální aktéři z veřejného, neziskového a soukromého sektoru.

Celý proces tvorby strategie byl rozdělen do tří fází – analytická, návrhová a implementační. První fáze byla zaměřena na přípravu tvorby strategie a analytickou část. Byla vytvořena analýza a identifikace problémových okruhů Města Rožnov pod Radhoštěm. Následně byly pro jednotlivé oblasti stanoveny cíle, opatření a aktivity, které budou identifikované problémové okruhy řešit.

Druhá fáze spočívá v sestavení návrhové části. Struktura návrhové části je členěna na vizi, globální cíl, priority, specifické cíle, opatření a aktivity.

Důležitým vstupem pro strategii jsou dílčí odvětvové koncepce, které jsou v současné době také zpracovávány. Jedná se o tyto dokumenty:

- Segmentová koncepce cestovního ruchu města Rožnov pod Radhoštěm
- Segmentová koncepce energetiky města Rožnov pod Radhoštěm
- Segmentová koncepce pro oblast sportu města Rožnov pod Radhoštěm
- Segmentová koncepce pro oblast místní ekonomiky v Rožnově pod Radhoštěm na období 2021-2025
- Segmentová koncepce pro oblast ŽP města Rožnov pod Radhoštěm
- Segmentová koncepce rozvoje kultury města Rožnov pod Radhoštěm
- Plán udržitelné mobility města Rožnov pod Radhoštěm

Hlavní výstupy těchto koncepcí jsou využity při přípravě Návrhové části.

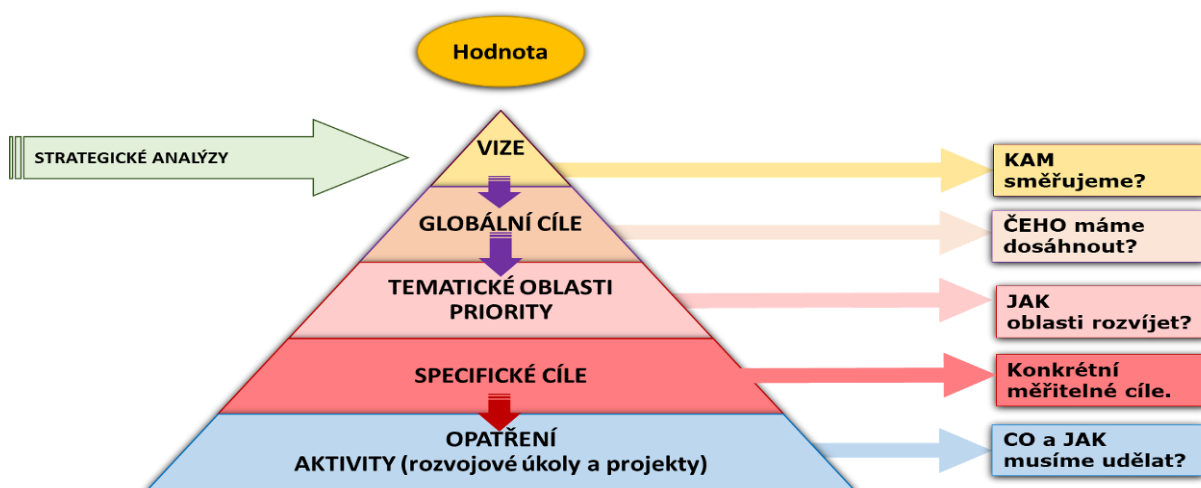
Třetí fáze je implementační. Obsahem této fáze projektu je metodika implementace strategie, která obsahuje návrh řídicích a monitorovacích struktur na úrovni řídicí/rozhodovací a výkonné, návrh procedur, časový plán a obsah monitorování, způsob sběru informací o průběhu projektů, návrh milníků realizace opatření, které budou předmětem monitorování, návrh finančního monitoringu, návrh monitoringu výstupů aktivit. Součástí bude i návrh rolí a zodpovědnosti za monitorování pro jednotlivé nositele realizující projekty, návrh indikátorů pro sledování průběhu realizace Strategie a jejich projektů.

Do přípravy Strategie a jednotlivých segmentových koncepcí jsou zapojeni také místní aktéři. Jedná se především o členy místní samosprávy, městského úřadu, komisí rady města Rožnov pod Radhoštěm a pracovních skupin.

Strategický plán Rožnova pod Radhoštěm – bude schvalovat Zastupitelstvo města.

## B.6 HLAVNÍ CÍLE

V návrhové části koncepce pracuje s pojmy **vize**, **globální cíle tematických oblastí**, **specifické cíle a opatření**, která vycházejí z Metodiky přípravy veřejných strategií (aktualizace 2019), přijaté usnesením vlády ČR č. 71/2019.



Obr. 1: Struktura Návrhové části dokumentu

Konkrétní znění vize je následující:

### Hodnota:

**Město Rožnov pod Radhoštěm vnímá kvalitu života a prostředí jako důležitou hodnotu svého dalšího rozvoje.**

### Vize:

1. Město s vysokou kvalitou života v harmonickém spojení s přírodou, kde je vše na dosah.
2. Město s identitou a tradicí.
3. Centrum relaxace a celoročního aktivního odpočinku s bohatým kulturním a sportovním vyžitím pro občany i návštěvníky.
4. Ideální místo pro podnikání a výrobu se šikovnými lidmi a s využitím nejnovějších technologií.

Návrh globálních cílů je tento:

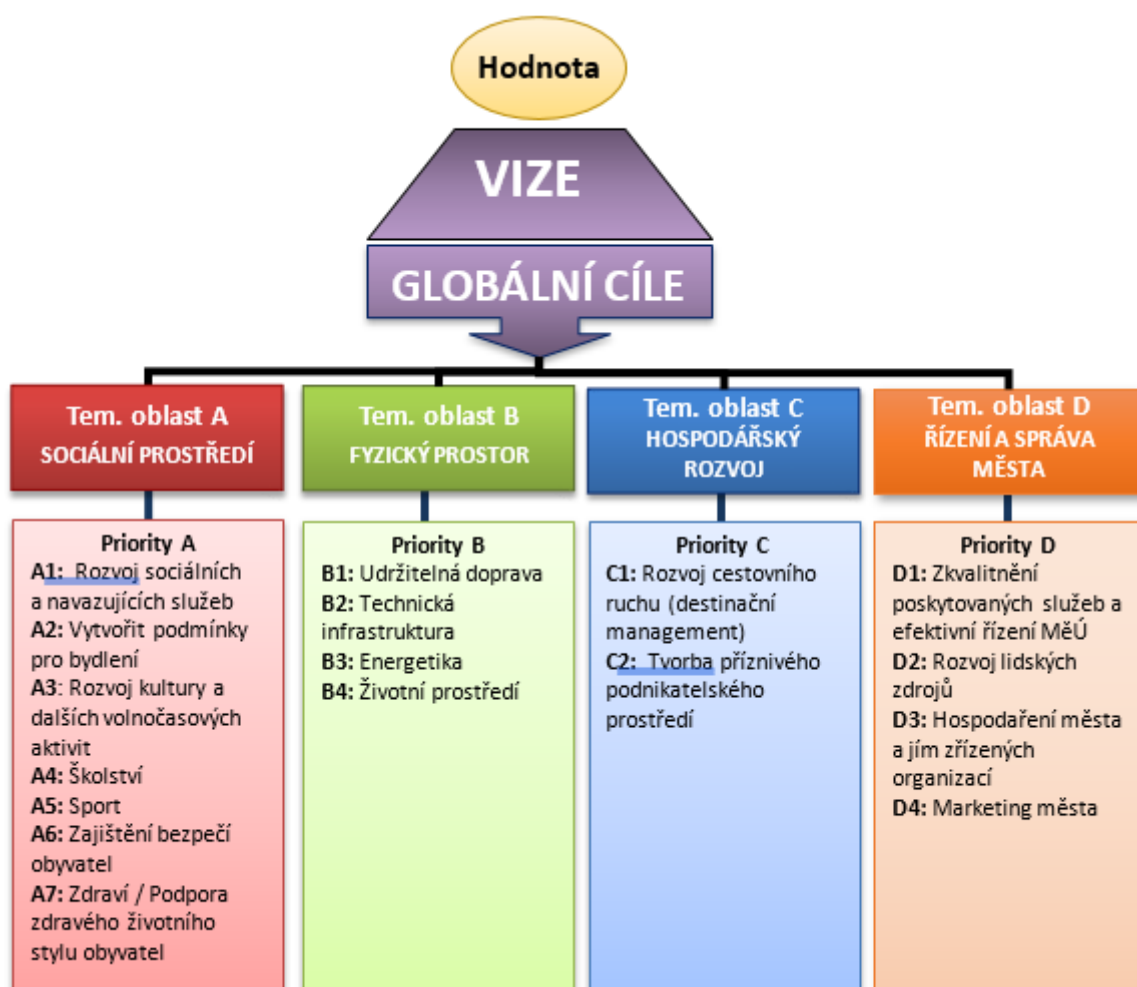
A: Stabilizovat počet obyvatel a zvýšit jejich spokojenost

B: Posílit vnímání hodnoty životního prostředí a prostorové struktury města především u obyvatel a zlepšit dopravu ve městě

C: Udržet postavení města v rámci regionální a národní ekonomiky a rozvinout turistickou destinaci Rožnovsko

D: Zvýšit kvalitu služeb úřadu směrem k obyvatelům a podnikatelům s důrazem na efektivitu poskytování služeb

Koncepce je dále rozčleněna do čtyř tematických oblastí a k nim stanovených priorit. Těch je doposud v pracovní verzi 17.



**Obr. 2: Struktura vize, tematických oblastí a priorit**

Priority budou dále rozpracovány do specifických cílů a opatření, které jsou naplňovány aktivitami.

#### B.7 MÍRA, V JAKÉ KONCEPCE STANOVÍ RÁMEC PRO ZÁMĚRY A JINÉ ČINNOSTI, VZHLEDEM K JEJICH UMÍSTĚNÍ, POVAZE, VELIKOSTI, PROVOZNÍM PODMÍNKÁM, POŽADAVKŮM NA PŘÍRODNÍ ZDROJE APOD.

Strategický plán města Rožnov pod Radhoštěm 2021-2030 bude hlavním strategickým dokumentem města a vytyčí zásadní směry rozvoje území na období 2021-2030 tak, aby bylo město připraveno na další ekonomický, demografický a politický vývoj. Strategický plán bude respektovat zásady udržitelného rozvoje.

Strategický plán bude podkladem pro:

- činnost města a městských organizací,
- zpracování jednotlivé projekty zajišťující rozvoj města Rožnov pod Radhoštěm, které budou řešit konkrétní problematiku dotčeného území,
- čerpání dotací z dotačních programů ČR, EU, Zlínského kraje a dalších zdrojů,
- pro zpracování územně plánovací dokumentace města.

Na základě Strategického plánu budou realizovány konkrétní projekty naplňující stanovenou vizi, cíle a opatření, které jsou však teprve ve fázi přípravy.

Koncepce svým charakterem naplňuje dikci ustanovení § 10a odst. 1 písm. a) zákona č. 100/2001 Sb., o posuzování vlivů na životní prostředí, ve znění pozdějších předpisů, neboť stanoví rámec pro budoucí povolení záměrů uvedených v příloze č. 1 zákona. Dále dle stanoviska orgánů ochrany přírody nelze vyloučit významný vliv na předmět ochrany nebo celistvost evropsky významné lokality nebo ptačí oblasti podle zákona č. 114/1992 Sb., o ochraně přírody a krajiny, ve znění pozdějších předpisů.

Míra, v jaké koncepci stanoví rámec pro záměry a jiné činnosti, vzhledem k jejich umístění, povaze, velikosti, provozním podmínkám, požadavkům na přírodní zdroje apod., je konkrétněji komentována zde:

- umístění záměrů – část z předpokládaných opatření bude pravděpodobně administrativního, organizačního či marketingového charakteru bez významnějšího územního průmětu. Některá opatření však mohou mít konkrétnější územní průmět (např. opatření v oblasti mobility, podpory podnikání, infrastruktury, cestovního ruchu, životního prostředí apod.).
- povaha a velikost záměrů – konkrétní velikost záměrů v koncepci specifikována pravděpodobně nebude a bude řešena v dalších fázích přípravy projektů, případně v akčním plánu.
- provozní podmínky a požadavky na přírodní zdroje – tyto informace nebudou s ohledem na podrobnost koncepce uvedeny a budou předmětem řešení v navazujících fázích přípravy konkrétních záměrů a případně i v rámci procesu EIA. Nicméně SPRM požadavky na přírodní zdroje zakládá.

#### B.8 PŘEHLED UVAŽOVANÝCH VARIANT ŘEŠENÍ

Strategický plán rozvoje města Rožnov pod Radhoštěm 2021-2030 bude navržen v jedné variantě.

Při přípravě konkrétních projektů/záměrů vyplývajících ze Strategického plánu mohou být prověřovány jejich varianty.

## B.9 VZTAH K JINÝM KONCEPCÍM A MOŽNOST KUMULACE VLIVŮ NA ŽIVOTNÍ PROSTŘEDÍ A VEŘEJNÉ ZDRAVÍ S JINÝMI ZÁMĚRY

### B.9.1 VÝCHODISKA PRO ZPRACOVÁNÍ KONCEPCE

Vzhledem ke svému zaměření má zpracovávaná koncepce vztah k řadě dokumentů na národní, krajské a místní úrovni. Jejich úplný výčet by nebyl – vzhledem k cílům oznámení a různé úrovni vzájemných vazeb – účelný, proto jsou uváděny pouze ty nejdůležitější.

#### Vztah strategie ke strategickým dokumentům na **národní** úrovni:

- Strategický rámec udržitelného rozvoje - Česká republika 2030
- Strategie regionálního rozvoje ČR 2021+ (2019)
- Státní politika životního prostředí ČR 2030 s výhledem do 2050 (připravovaný dokument)
- Strategie ochrany biologické rozmanitosti ČR 2016-2025 (2016)
- Státní program ochrany přírody a krajiny České republiky pro období 2020 – 2025
- Strategie přizpůsobení se změně klimatu v podmínkách ČR (2015)
- Politika ochrany klimatu ČR (2017)
- Národní akční plán adaptace na změnu klimatu (2017)
- Politika územního rozvoje ČR ve znění Aktualizace č. 1, 2 a 3 (2019)
- Dopravní politika České republiky pro období 2014-2020 s výhledem do roku 2050 (2013),
- Státní energetická koncepce ČR (2015)
- Národní program snižování emisí ČR (2015)
- Strategický rámec rozvoje péče o zdraví v České republice do roku 2030 („Zdraví 2030“)
- Strategie ochrany před negativními dopady povodní a erozními jevy přírodě blízkými opatřeními v České republice
- Koncepce ochrany před následky sucha pro území České republiky

#### Vztah strategie ke strategickým dokumentům na **krajské** úrovni:

- Zásady územního rozvoje Zlínského kraje
- Strategie rozvoje Zlínského kraje 2030
- Generel dopravy Zlínského kraje
- Koncepce rozvoje cestovního ruchu Zlínského kraje na období 2020 – 2030
- Koncepce rozvoje cyklistiky na území Zlínského kraje
- Aktualizovaná Územní energetická koncepce Zlínského kraje
- Integrovaný krajský program ke zlepšení kvality ovzduší Zlínského kraje
- Koncepce ochrany přírody a krajiny Zlínského kraje (v současné době aktualizována)
- Plán odpadového hospodářství Zlínského kraje pro období 2016 –2025
- Krajská koncepce EVVO Zlínského kraje pro období 2014 – 2022

Vztah koncepce k hlavním strategickým dokumentům na místní úrovni:

- Strategický plán rozvoje města 2008-2020 (z hlediska návaznosti)
- Územní plán Rožnova pod Radhoštěm
- Plán odpadového hospodářství města Rožnov pod Radhoštěm 2017-2022

Dílní odvětvové koncepce, které jsou v současné době zpracovávány:

- Segmentová koncepce cestovního ruchu města Rožnov pod Radhoštěm
- Segmentová koncepce energetiky města Rožnov pod Radhoštěm
- Segmentová koncepce pro oblast sportu města Rožnov pod Radhoštěm
- Segmentová koncepce pro oblast místní ekonomiky v Rožnově pod Radhoštěm
- Segmentová koncepce pro oblast ŽP města Rožnov pod Radhoštěm
- Segmentová koncepce rozvoje kultury města Rožnov pod Radhoštěm
- Plán udržitelné mobility města Rožnov pod Radhoštěm
- Plán péče o CHKO Beskydy na období 2019 – 2028

Hodnocení souladu koncepce se strategickými dokumenty bude součástí dokumentu Vyhodnocení vlivů koncepce na životní prostředí a veřejné zdraví v tom případě, že o nutnosti jeho zpracování rozhodne příslušný úřad v rámci zjišťovacího řízení.

B.9.2 VZTAH K PŘIJATÝM CÍLŮM V OBLASTI ŽIVOTNÍHO PROSTŘEDÍ

Cíle navrhované v rámci této koncepce by měly být v souladu s cíli vybraných strategických a programových dokumentů, především těch, které byly či jsou připravovány pro dlouhodobé období.

Níže je tabulkovou formou provedeno vyhodnocení vztahu SPRM města Rožnov pod Radhoštěm ke koncepcím přijatým na mezinárodní, vnitrostátní a regionální úrovni, které se vztahují k zájmovému území, předmětu řešení posuzované koncepce a způsobu zpracování cílů ochrany životního prostředí. Hodnocení je provedeno pomocí stupnice uvedené v následující tabulce, která byla převzata z Metodického doporučení pro posuzování vlivů obecných koncepcí na životní prostředí (Věstník MŽP č. 1/2019).

**Tabulka 1 Vztah předkládané koncepce vůči jiným koncepcím přijatým na mezinárodní, vnitrostátní a regionální úrovni**

Intenzita vztahu	Popis vztahu	Odůvodnění vztahu
3	velmi silný (přímý) vztah	Strategický dokument obsahuje podněty, požadavky nebo záměry s konkrétně definovaným nárokem na změnu využití území, které se přímo promítají do posuzované koncepce, jejich zahrnutí je nezbytnou podmínkou vyplývající z přijatého strategického dokumentu.
2	silný (přímý) vztah	Strategický dokument bez konkrétně definovaných nároků na promítnutí do předkládaného dokumentu. Do předkládané koncepce se promítají ve formě priorit, požadavků nebo podmínek (verbální výroky). Realizace koncepce není přímo závislá na přijatém strategickém dokumentu.
1	Slabý nebo nepřímý vztah	Strategický dokument neobsahuje podněty, požadavky nebo záměry s přímou vazbou na navrhovanou koncepci, je však podkladem pro odůvodnění konkrétních návrhů.
0	bez vztahu	Strategický dokument neobsahuje podněty, požadavky nebo záměry, které vyžadují řešení v rámci předkládané koncepce.

V následující tabulce je provedeno vyhodnocení intenzity vztahu SPRM města Rožnov pod Radhoštěm k těm koncepcím, ke kterým byl identifikován nějaký vztah nebo u kterých nebylo možno tento vztah a priori vyloučit. Koncepce, u kterých bylo možno vztah a priori vyloučit nebo byl zjevně zanedbatelný (intenzita vztahu 0), nejsou v následující tabulce uváděny.

**Tabulka 2 Vztah SPRM města Rožnov pod Radhoštěm ke koncepčním dokumentům**

Mezinárodní dokumenty	Možná vazba	Komentář
Zelená dohoda pro Evropu (European Green Deal)	1	Neobsahuje podněty s přímou vazbou na předkládanou koncepci, ale je důležitým podkladem pro formulaci některých specifických cílů v návaznosti na Tematickou oblast B, Prioritu B4: Životní prostředí.
Adaptační strategie EU (An EU Strategy on Adaptation to Climate Change)	1	Neobsahuje podněty s přímou vazbou na předkládanou koncepci, ale je důležitým podkladem pro formulaci některých specifických cílů v oblasti adaptací na dopady změnu klimatu
Národní dokumenty	Možná vazba	Komentář
Strategie regionálního rozvoje ČR 2021+ (2019)	2	Strategie ČR 2021+ je základním koncepčním dokumentem v oblasti regionálního rozvoje a nástrojem realizace regionální politiky a koordinace působení ostatních veřejných politik na regionální rozvoj. Obsahuje podněty a požadavky s konkrétně definovaným nárokem na změnu využití území, které se promítají do posuzované koncepce.
Strategický rámec udržitelného rozvoje - Česká republika 2030	2	Obsahuje podněty s přímou vazbou na předkládanou koncepci, týkající se zejména adaptace sídel na změnu klimatu (Priorita B4, Životní prostředí, téma adaptace na dopady změn klimatu ve volné krajině a ve městě).

Státní politika životního prostředí České republiky 2030 s výhledem do 2050 (připravovaný dokument)	2	Obsahuje podněty řešitelné v předkládané koncepci. Promítá se do předkládané koncepce prostřednictvím zaměření a formulací specifických cílů v Prioritě B4: Životní prostředí (např. ochrana ovzduší, mitigace, adaptace na dopady změn klimatu).
Strategie ochrany biologické rozmanitosti ČR 2016-2025 (2016)	2	Obsahuje podněty řešitelné v předkládané koncepci. Strategie se v koncepci promítá především prostřednictvím specifických cílů v Prioritě B4: Životní prostředí, zaměřených na zlepšování kvality životního prostředí (např. péče o zeleň, zadržení vody v krajině).
Státní program ochrany přírody a krajiny České republiky pro období 2020 – 2025	2	Strategie ochrany přírody a krajiny je ohraničena rokem 2025, obsahuje podněty řešitelné v předkládané koncepci, kde se promítá prostřednictvím specifických cílů v Prioritě B4: Životní prostředí, s důrazem na zlepšení kvality životního prostředí a adaptace sídel na změnu klimatu (např. péče o zeleň, zadržení vody v krajině, mitigace, adaptace na změny klimatu).
Strategie přizpůsobení se změně klimatu v podmínkách ČR (2015)	2	Obsahuje podněty řešitelné v předkládané koncepci. Strategie se v koncepci promítá prostřednictvím specifických cílů v Prioritě B4: Životní prostředí, s důrazem na zvýšení kvality životního prostředí, adaptace na změnu klimatu (šetrné nakládání a zadržování vody, mitigace).
Politika ochrany klimatu ČR (2017)	2	Obsahuje podněty řešitelné v předkládané koncepci. Strategie se v koncepci promítá prostřednictvím specifických cílů v Prioritě B4: Životní prostředí a B1: Udržitelná doprava (např. energetické úspory, udržitelná mobilita, snižování emisí skleníkových plynů).
Národní akční plán adaptace na změnu klimatu (2017)	2	Obsahuje podněty řešitelné v předkládané koncepci. Národní akční plán se v koncepci promítá v oblasti zlepšování mikroklimatu ve městě a posílení přirozených funkcí krajiny (zadržování vody, péče o zeleň).
Politika územního rozvoje České republiky; aktualizace č. 1, 2, 3 a 5 (202)	2	Nástroj územního plánování, který určuje požadavky a rámce pro konkretizaci ve stavebním zákoně obecně uváděných úkolů územního plánování (viz. §18 a §19 zákona č.183/2006 Sb.) v republikových, přeshraničních a mezinárodních souvislostech, zejména s ohledem na udržitelný rozvoj území, jehož úkoly se propisují do ZÚR a následně do připravovaného nového ÚP města.
Dopravní politika České republiky pro období 2014-2020 s výhledem do roku 2050 (2013)	2	Vrcholový strategický dokument Vlády ČR pro sektor doprava. Dokument identifikuje hlavní problémy sektoru a navrhuje opatření na jejich řešení. Strategie se v koncepci promítá prostřednictvím specifických cílů Priority B1: Udržitelná doprava.
Státní energetická koncepce ČR (2015)	2	Hlavní strategický dokument pro sektor energetika. Dokument identifikuje hlavní problémy sektoru a navrhuje opatření na jejich řešení. Posláním SEK je zajistit spolehlivou, bezpečnou a k životnímu prostředí šetrnou dodávku energie pro potřeby obyvatelstva a ekonomiky ČR. Strategie se v koncepci promítá prostřednictvím specifických cílů v Prioritě B3: Energetika.

Národní program snižování emisí ČR (2015)	2	Obsahuje podněty řešitelné v předkládané koncepci. Priority Programu se do předkládané koncepce promítají prostřednictvím cílů zaměřených na dopravu (zejm. podpora alternativních forem dopravy, udržitelná mobilita, omezení tranzitu).
Strategie ochrany před negativními dopady povodní a erozními jevy přírodě blízkými opatřeními v České republice	1	Obsahuje podněty a rámce řešitelné v předkládané koncepci – SPRM obsahuje aktivity zaměřené na podporu zadržování vody v krajině za podpory přírodě blízkých protipovodňových opatření.
Strategický rámec rozvoje péče o zdraví v České republice do roku 2030 („Zdraví 2030“)	1	Obsahuje podněty řešitelné v předkládané koncepci. Strategie se v koncepci promítá prostřednictvím cílů s důrazem na sociální oblast a oblast zlepšení kvality životního prostředí (a také např. při podpoře udržitelných forem dopravy).
Koncepce ochrany před následky sucha pro území České republiky	2	Cílem Koncepce je vytvořit strategický rámec pro přijetí účinných legislativních, organizačních, technických a ekonomických opatření k minimalizaci dopadů sucha a nedostatku vody na životy a zdraví obyvatel, hospodářství, životní prostředí a na celkovou kvalitu života v ČR. Koncepce neobsahuje podněty s přímou vazbou na předkládanou koncepci, avšak je důležitým podkladem pro odůvodnění návrhů specifických cílů v oblasti Priority B4: Životní prostředí a A7: Zdraví/ Podpora zdravého životního stylu obyvatel.
<b>Krajské dokumenty</b>	<b>Možná vazba</b>	<b>Komentář</b>
Zásady územního rozvoje Zlínského kraje	3	ZÚR OK je hlavním nástrojem strategického řízení kraje. Uvádí, které cíle jsou pro rozvoj území nejdůležitější. Slouží jako vodítko ke zpracování dalších úrovní územně-plánovací dokumentace.
Strategie rozvoje Zlínského kraje 2030	2	Ve vztahu k životnímu prostředí je klíčový koncept trvale udržitelného rozvoje, který se prolíná většinou Priorit SPRM, převážně C1: Rozvoj cestovního ruchu, B1: Udržitelná doprava, B4: Životní prostředí.
Koncepce rozvoje cestovního ruchu Zlínského kraje na období 2020 – 2030	2	Globálním cílem Koncepce je zvýšení počtu přenocování hostů v hlavních ubytovacích zařízeních ve Zlínském kraji, zároveň je zde kladen důraz na Valašské muzeum v přírodě, které představuje klíčový turistický cíl. Strategie se v koncepci promítá prostřednictvím specifických cílů převážně v Prioritě C1: Rozvoj cestovního ruchu (destinační management).
Koncepce rozvoje cyklistiky na území Zlínského kraje	2	Koncepce rozvoje cyklistiky Zlínského kraje slouží jako podklad pro rozhodování orgánů Zlínského kraje a jako podklad pro strategická rozhodnutí, týkající se rozvoje Zlínského kraje v oblasti cyklodopravy. Je podkladem pro odůvodnění návrhů specifických cílů SPRM hlavně v oblasti Priority A5: Sport, C1 Rozvoj cestovního ruchu, B1: Udržitelná doprava a A7: Zdraví/ Podpora zdravého životního stylu obyvatel.
Aktualizovaná Územní energetická koncepce Zlínského kraje	2	Aktualizovaná Územní energetická koncepce Zlínského kraje, je v souladu se Strategií rozvoje Zlínského kraje 2009 – 2020. Strategie se v koncepci promítá prostřednictvím specifických

		cílů v Prioritě B3: Energetika.
Integrovaný krajský program ke zlepšení kvality ovzduší Zlínského kraje	2	Hlavní cíle krajské koncepce jsou zaměřeny na zlepšení stavu ovzduší v dlouhodobém časovém horizontu, zvláště pak s ohledem na snižování emisí CO <sub>2</sub> (snižování emisí znečišťujících látek do ovzduší). Koncepce je podkladem pro odůvodnění návrhů specifických cílů v oblasti Priority B4: Životní prostředí (zlepšování stavu ovzduší).
Koncepce ochrany přírody a krajiny Zlínského kraje (rozpracovaná verze)	2	Koncepce popisuje stav životního prostředí a ochrany přírody na území Zlínského kraje a okruhy problémů s tím souvisejících. Zohledňuje současné vývojové trendy a aktuální legislativní rámec. Koncepce ochrany přírody a krajiny se v SPRM promítá prostřednictvím specifických cílů v Prioritě B4: Životní prostředí.
Plán odpadového hospodářství Zlínského kraje pro období 2016 – 2025	2	Plán odpadového hospodářství řeší hlavně předcházení vzniku odpadů, nakládání s odpady, udržitelný rozvoj společnosti, maximální využívání odpadů jako náhrady primárních zdrojů a přechod na oběhové hospodářství. Plán se v SPRM promítá prostřednictvím specifických cílů v Prioritě B4: Životní prostředí (např. řešení nakládání s komunálními odpady a bioodpady, oběhové hospodářství).
Krajská koncepce environmentálního vzdělávání, výchovy a osvěty Zlínského kraje pro období 2014 – 2022	2	Pro splnění vize v roce 2022 a plné integrity systému EVVO ve Zlínském kraji, mají být činnosti EVVO zefektivněny a funkčně provázány. Mají být snadno dosažitelné pro školy a cílové skupiny. Zároveň má být systém v souladu s obecným cílem EVVO v České republice a také v souladu s cílem Státního programu EVVO ČR. Princip EVVO se horizontálně prolíná Tematickými oblastmi SPRM Rožnov pod Radhoštěm.
Generel dopravy Zlínského kraje	1	Generel dopravy Zlínského kraje slouží jako podklad pro rozhodování orgánů Zlínského kraje a jako podklad pro strategická rozhodnutí, týkající se rozvoje Zlínského kraje v oblasti dopravy. Je podkladem pro odůvodnění návrhů specifických cílů SPRM hlavně v oblasti Priority B1: Udržitelná doprava.
<b>Místní dokumenty</b>	<b>Možná vazba</b>	<b>Komentář</b>
Strategický plán rozvoje města 2008-2020	3	Předcházející Strategický plán města Rožnov pod Radhoštěm obsahuje podněty a požadavky s konkrétně definovaným nárokem na změnu využití území. Z těchto nových Strategický plán také vychází a slouží tedy jako základní dokument pro Strategický plán rozvoje města Rožnov pod Radhoštěm na roky 2021-2030, váží se na něj tedy všechny specifické cíle všech Priorit v hlavních Tematických oblastech SPRM.
Územní plán Rožnov pod Radhoštěm	3	Obsahuje podněty a požadavky s konkrétně definovaným nárokem na změnu využití území, které se přímo promítají do posuzované koncepce. Hlavní cíle ÚP města Rožnov pod Radhoštěm v návaznosti na Zásady rozvoje Zlínského kraje, jsou zpřesněny podle potřeb správního území obce s rozšířenou působností (ORP) Rožnov pod Radhoštěm. Připravuje se územní plán na další období, pro nějž tvoří SPRM strategický rámec.

Plán odpadového hospodářství města Rožnov pod Radhoštěm 2017-2022	2	Plán odpadového hospodářství, včetně Vyhodnocení plánu odpadového hospodářství, se v SPRM promítá prostřednictvím Priority B4: Životní prostředí (řešení nakládání s komunálními odpady a bioodpady, oběhové hospodářství).
Segmentová koncepce cestovního ruchu města Rožnov pod Radhoštěm	3	Segmentová koncepce pro oblast cestovního ruchu je pro SPRM aktuálním podkladem převážně v Prioritě C1: Rozvoj cestovního ruchu (destinační management), ale také Priorit A3: Rozvoj kultury a dalších volnočasových aktivit, A5: Sport, A7: Zdraví/Podpora zdravého životního stylu, B1: Udržitelná doprava, B4: Životní prostředí a D4: Marketing města.
Segmentová koncepce energetiky města Rožnov pod Radhoštěm	3	Segmentová koncepce energetiky je pro SPRM aktuálním podkladem v Prioritě B3: Energetika a výrazně se prolíná také do Priority B4: Životní prostředí.
Segmentová koncepce pro oblast sportu města Rožnov pod Radhoštěm	3	Segmentová koncepce pro oblast sportu je pro SPRM aktuálním podkladem převážně v Prioritě A5: Sport, A7: Zdraví/Podpora zdravého životního stylu a také Priorit A3: Rozvoj kultury a dalších volnočasových aktivit.
Segmentová koncepce pro oblast ŽP města Rožnov pod Radhoštěm	3	Segmentová koncepce životního prostředí je pro SPRM aktuálním podkladem v Prioritě B4: Životní prostředí, zároveň se odráží v Prioritě B3 Energetika, C1: Rozvoj cestovního ruchu a také má úzce provázána s Plánem udržitelné mobility města Rožnov pod Radhoštěm. Uvedenými oblastmi se rovněž prolíná princip EVVO v tématech životního prostředí.
Segmentová koncepce rozvoje kultury města Rožnov pod Radhoštěm	3	Segmentová koncepce rozvoje kultury města je pro SPRM aktuálním podkladem převážně v Prioritě: A3: Rozvoj kultury a dalších volnočasových aktivit.
Plán udržitelné mobility města Rožnov pod Radhoštěm	3	PUMM zahrnuje možnosti udržitelné městské dopravní obsluhy celého území a vytvoří podmínky pro uspokojení potřeb mobility lidí i podniků ve městě a jeho okolí. Zároveň zvýší kvalitu městského prostředí pro všechny obyvatele, tak, aby byla zajištěna dostupnost dopravy za současného minimalizování jejích negativních dopadů na zdraví obyvatel a životní prostředí (Priorita B4: Životní prostředí a B1: Udržitelná doprava).
Plán péče o CHKO Beskydy na období 2019 – 2028	2	Koncepční dokument ochrany přírody, který navrhuje opatření ve ZCHÚ a slouží jako podklad pro jiné druhy plánovacích dokumentů a rozhodování orgánů ochrany přírody, je důležitým podkladem vzhledem k tomu, že Rožnov pod Radhoštěm se nachází v CHKO Beskydy.

Vazby na koncepční materiály, ke kterým byl identifikován velmi silný (3) nebo silný (2) vztah k SPRM města Rožnov pod Radhoštěm budou podrobněji popsány v dokumentu Vyhodnocení vlivů koncepce na životní prostředí a veřejné zdraví v případě, že o nutnosti jeho zpracování rozhodne příslušný úřad v další fázi procedury SEA.

---

#### B.10 PŘEDPOKLÁDANÝ TERMÍN DOKONČENÍ

Koncepce je připravována od druhé poloviny roku 2019. V současnosti je zpracována Analytická část, projednávány jsou Návrhová a Implementační část. Finální termín dokončení a schválení koncepce závisí také na dalším vývoji procesu SEA. Termín dokončení návrhu koncepce je plánován na první pololetí roku 2021.

---

#### B.11 NÁVRHOVÉ OBDOBÍ

Koncepce je zpracována na období 2021-2030.

---

#### B.12 ZPŮSOB SCHVALOVÁNÍ

Strategický plán rozvoje města Rožnov pod Radhoštěm 2021-2030 bude projednán a schvalován Zastupitelstvem města Rožnov pod Radhoštěm. Dle § 10 písm. g) zákona č. 100/2001 Sb., o posuzování vlivů na životní prostředí odst. (4) nemůže být bez stanoviska ke koncepci dle tohoto zákona koncepce schválena. Zastupitelstvo je povinno zohlednit požadavky a podmínky vyplývající ze stanoviska ke koncepci, popřípadě pokud toto stanovisko požadavky a podmínky obsahuje a do koncepce nejsou zahrnuty nebo jsou zahrnuty pouze zčásti, je schvalující orgán povinen svůj postup odůvodnit.

## C. ÚDAJE O DOTČENÉM ÚZEMÍ

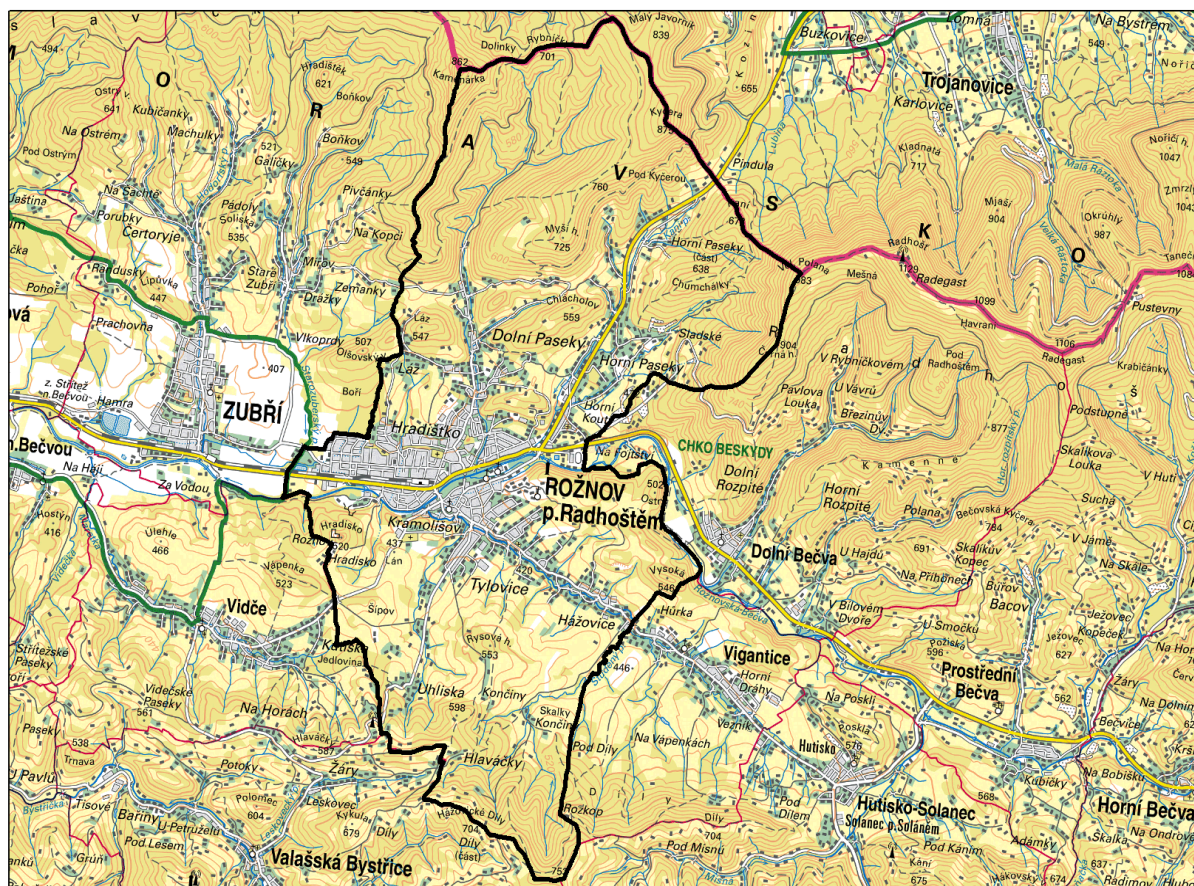
Zpracovatel Oznámení při přípravě níže uvedené kapitoly čerpal především z dokumentu Segmentová koncepce pro oblast životního prostředí města Rožnov pod Radhoštěm (Sdružení RADDIT – EKOTOXA, analytická část, srpen 2020) a dále z oficiálně vykazovaných údajů Ministerstva ŽP ČR, Zlínského kraje a územního plánu města Rožnov pod Radhoštěm. Výše uvedené zdroje byly tam, kde to bylo možné, doplněny dalšími relevantními údaji o stavu životního prostředí, například získanými z aktuálních dokumentů týkajících se stavu ŽP v kraji ve smyslu § 10 b), odst. 3, zákona č. 100/2001 Sb., o posuzování vlivů na ŽP, ve znění pozdějších předpisů.

Je nezbytné uvést, že cílem kapitoly o stavu životního prostředí v dotčeném území není provést samoučelnou kompletní analýzu stavu životního prostředí, ale odlišit významné nedostatky a trendy v zatížení jednotlivých složek ŽP i v jejich geografické distribuci tak, aby bylo v rámci zjišťovacího řízení možno zvážit vliv navrhovaných intervencí koncepce na vývoj životního prostředí, nezbytnost posouzení dle zákona č. 100/2001 Sb. i formulaci referenčních cílů životního prostředí, jako základní metody hodnocení vlivů koncepce na ŽP a veřejné zdraví.

### C.1 VYMEZENÍ DOTČENÉHO ÚZEMÍ

Dotčené území je vymezeno územím města Rožnov pod Radhoštěm, které se nachází ve Zlínském kraji. Vzhledem k charakteru koncepce se dá předpokládat, že opatření budou směřovat primárně na území města, významnější působnost koncepce mimo území města nelze předpokládat.

Vymezení města Rožnov pod Radhoštěm je znázorněno na následujícím obrázku.



Obr. 3: Vymezení řešeného území města Rožnov pod Radhoštěm

## C.2 VÝČET DOTČENÝCH ÚZEMNÍCH SAMOSPRÁVNÝCH CELKŮ, KTERÉ MOHOU BÝT KONCEPČÍ OVLIVNĚNY

Koncepce je zaměřena na území města Rožnov pod Radhoštěm.

Katastrální území v Rožnově pod Radhoštěm jsou následující:

- Rožnov pod Radhoštěm
- Tylovice
- Házovice

## C.3 ZÁKLADNÍ CHARAKTERISTIKY STAVU ŽIVOTNÍHO PROSTŘEDÍ V DOTČENÉM ÚZEMÍ

Rozloha města Rožnov pod Radhoštěm dosahuje 39,48 km<sup>2</sup>. Nejvýše položeným místem je vrchol Velká Polana 981 m n.m. v masivu Radhoště a nejnižším místem hladina řeky Rožnovská Bečva v lokalitě Zubersko (u přítoku Zuberského potoka).

Ke konci roku 2019 dosahovala hustota obyvatel 415 obyvatel na km<sup>2</sup> a průměrný věk je 44,5 let. Lesní porosty zaujímají 49 %, trvale travní porosty 17 % a orná půda 13 % území (ČSÚ, 2019).

Území města se nachází v CHKO Beskydy, jižním okrajem zasahuje katastrální území do Hostýnsko-vsetínské hornatiny.

### C.3.1 KLIMA A KVALITA OVZDUŠÍ

#### Klimatické podmínky

Město Rožnov pod Radhoštěm přináleží dle klimatické klasifikace (Quitt, 1971) převážně do mírně teplé oblasti MT7. Základní charakteristiky této oblasti jsou následující:

**Tabulka 3 Základní klimatické charakteristiky dle Quitta (1971)**

Klimatická charakteristika	MT7
Počet letních dnů	30-40
Počet dnů s průměrnou teplotou nad 10°C	140-160
Počet mrazových dní	110-130
Počet ledových dní	40-50
Průměrná teplota v lednu (°C)	-2 - -3
Průměrná teplota v dubnu (°C)	6-7
Průměrná teplota v červenci (°C)	16-17
Průměrná teplota v říjnu (°C)	7-8
Počet dnů se srážkami nad 1 mm	100-120
Srážkový úhrn ve vegetačním období (mm)	400-450
Srážkový úhrn v zimním období	250-300
Počet dnů se sněhovou pokrývkou	60-80
Počet dnů zamračených	120-150
Počet dnů jasných	40-50

Tyto charakteristiky jsou ovšem v dlouhodobějším měřítku proměnlivé. Pro území ČR byly zpracovány predikce vývoje změny klimatu. Mezi hlavní budoucí trendy, které se týkají také města Rožnov, patří postupný nárůst průměrných ročních teplot, změna v distribuci srážek v průběhu roku, častější a intenzivnější výskyt extrémních meteorologických jevů – extrémních větrů, povodní, období sucha, požár, riziko aktivace sesuvů vlivem povodní a přivalových srážek.

V Rožnově již částečně funguje efekt tzv. městského tepelného ostrova (dále také jen „MTO“). Ten je definován jako oblast zvýšené teploty vzduchu v přízemní a mezní vrstvě atmosféry (vrstva dosahující výšky ~1,5 km, kde je proudění ovlivňováno zemským povrchem) nad městem ve srovnání s okolní krajinou (Meteorologický slovník výkladový a terminologický, 2015). Teplotní rozdíl (intenzita tepelného ostrova) je způsobený zejména lidskou aktivitou a jeho účinky jsou nejvýraznější v noci.

MTO ovlivňují faktory, jako jsou podíl zastavěných ploch a jejich nepropustnost, hustota zalidnění, podíl zeleně a vodních ploch nebo způsob zateplení budov.

Nárůst teplot způsobený změnami klimatu je z hlediska města externím jevem, který není možno z pozice města ovlivnit. Město má však možnost ovlivnit právě typy povrchů, zastínění, tepelný stav budov a částečně také zdroje odpadního tepla ve svém vlastnictví. Za účelem snížení negativních dopadů se dá pracovat především s používanými povrchy. Nejvhodnější vlastnosti mají povrchy, které jsou schopné vázat a uvolňovat vodu (např. mokřady, nezakrytá půda či vegetace), dobře odrážejí sluneční záření (např. vodní plochy, světlé povrchy) a mají nízkou tepelnou kapacitu (např. půda či dřevo).

### Kvalita ovzduší, emisní a imisní situace

Kvalita ovzduší ve městě je poměrně dobrá – imisní limity jsou pro většinu znečišťujících látek s rezervou dodržovány. Překračovány jsou pouze imisní limity pro benzo(a)pyren, úroveň imisního limitu se přibližuje počet překročení denního imisního limitu pro PM<sub>10</sub>.

#### **Emisní situace**

Na emisích PM<sub>10</sub> se podílejí převážně lokální topeniště (domácnosti), a dále velké zdroje (výtopna ENERGOAQUA) a doprava.

Na území Rožnova p. R. jsou evidovány čtyři zdroje kategorie REZZO 1. Jedná se o tyto zdroje: ENERGOAQUA, a.s. - výtopna Rožnov pod Radhoštěm, MYONIC s.r.o. - Rožnov pod Radhoštěm, LISS, a.s. Rožnov pod Radhoštěm a ON Semiconductor Czech Republic a.s. Rožnov pod Radhoštěm.

V Rožnově pod Radhoštěm převládá zásobení teplem z centrálních rozvodů (CZT – centrální zásobování teplem), dále pak vytápění zemním plynem. Ostatní druhy vytápění jsou méně využívané, patří mezi ně především dřevo, elektřina, tepelná čerpadla nebo doplňkově obnovitelné zdroje energie.

Významným zdrojem znečištění ovzduší je také doprava. Město lze charakterizovat jako dopravně zatížené. Územím města prochází relativně frekventovaná komunikace E 442 (Valašské Meziříčí – Žilina, tj. I/35) a silnice I. třídy 58 (směr Frenštát pod Radhoštěm - Ostrava) s průjezdem více než 12 000 vozidel za 24 hodin (viz mapa níže).

Dopravně nejzatíženějším úsekem je silniční průtah městem, tj. celé nábřeží Dukelských hrdinů. Maximální počty vozidel byly zjištěny na úseku Nádražní – k mostu, a to cca 14 000 vozidel. Na hlavním tahu městem (nábřeží Dukelských hrdinů) byl také zjištěn největší počet nákladních vozidel, až 10 % z celkového počtu).

Jedná se o data z roku 2016, přičemž první výsledky dopravních průzkumů prováděných v rámci Plánu udržitelné mobility města potvrdily narůstající trend intenzity dopravy. Ta v roce 2020 dosahuje intenzity přes 17 tis. vozidel/24h, a to u křižovatky I/35 – Nádražní – 5. Května. Vysoká intenzita dopravy je na celé I/35, vyšší (až téměř k 10 tis. vozidel/24 hodin) je také na I/58 nebo ve směru na Tylovice.

V případě emisí z dopravy hraje důležitou roli izolační zeleň podél komunikací. Ta je důležitá jak kvůli zachytu emisí z aut a sekundárních emisí, tak kvůli zlepšování mikroklimatu podél cest nebo zastínění. Důležitá je zeleň zejména podél silnice I/35, přičemž část z ní musí být v blízké době odstraněna a nahrazena.



**Obr. 4: Intenzita dopravy na hlavních komunikacích v Rožnově pod Radhoštěm**

Zdroj: ŘSD, 2016

#### **Imisní situace**

Imisní limity pro SO<sub>2</sub>, benzen, CO bývají na většině území ČR s přehledem dodržovány. Tak tomu je také na území města Rožnov pod Radhoštěm a jeho okolí. Problematické bývají znečišťující látky PM<sub>2,5</sub>, PM<sub>10</sub>, NO<sub>2</sub> a benzo(a)pyren. Hodnoty pětiletých průměrů imisních koncentrací pro tyto látky v období 2014-2018 jsou uvedeny v následujících mapách.

Z map je patrné, že ve střednědobém horizontu pěti let v období 2014-2018 jsou na území města Rožnov dodržovány všechny imisní limity **s výjimkou benzo(a)pyrenu. Hraniční hodnotě imisního limitu se za sledované období blíží 24hodinové koncentrace PM<sub>10</sub> a imisní koncentrace PM<sub>2,5</sub>.**

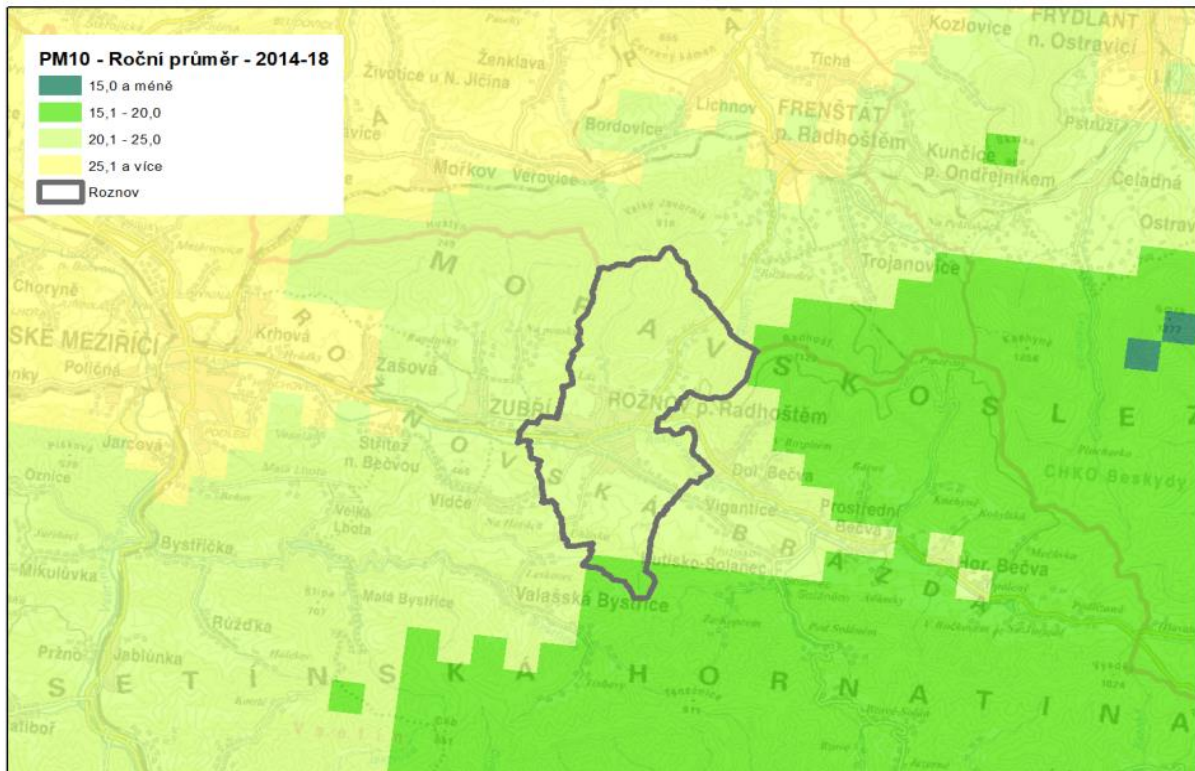
Imisní limit byl tedy ve sledovaném období překračován pouze u benzo(a)pyrenu, a to na celém území města Rožnov pod Radhoštěm. Imisní limity benzo(a)pyrenu jsou překračovány dlouhodobě od roku 2011. V letech 2011, 2012, 2013 a částečně také v roce 2017 byly překročeny také imisní limity pro 24hodinové koncentrace PM<sub>10</sub>.

#### **Benzo(a)pyren**

Benzo(a)pyren (B(a)P) je aromatická organická látka vznikající při hoření organického materiálu jako vedlejší produkt řady průmyslových procesů, ve výfukových plynech, z vytápění aj. Je navázán na pevné částice a schopen přenosu na velké vzdálenosti.

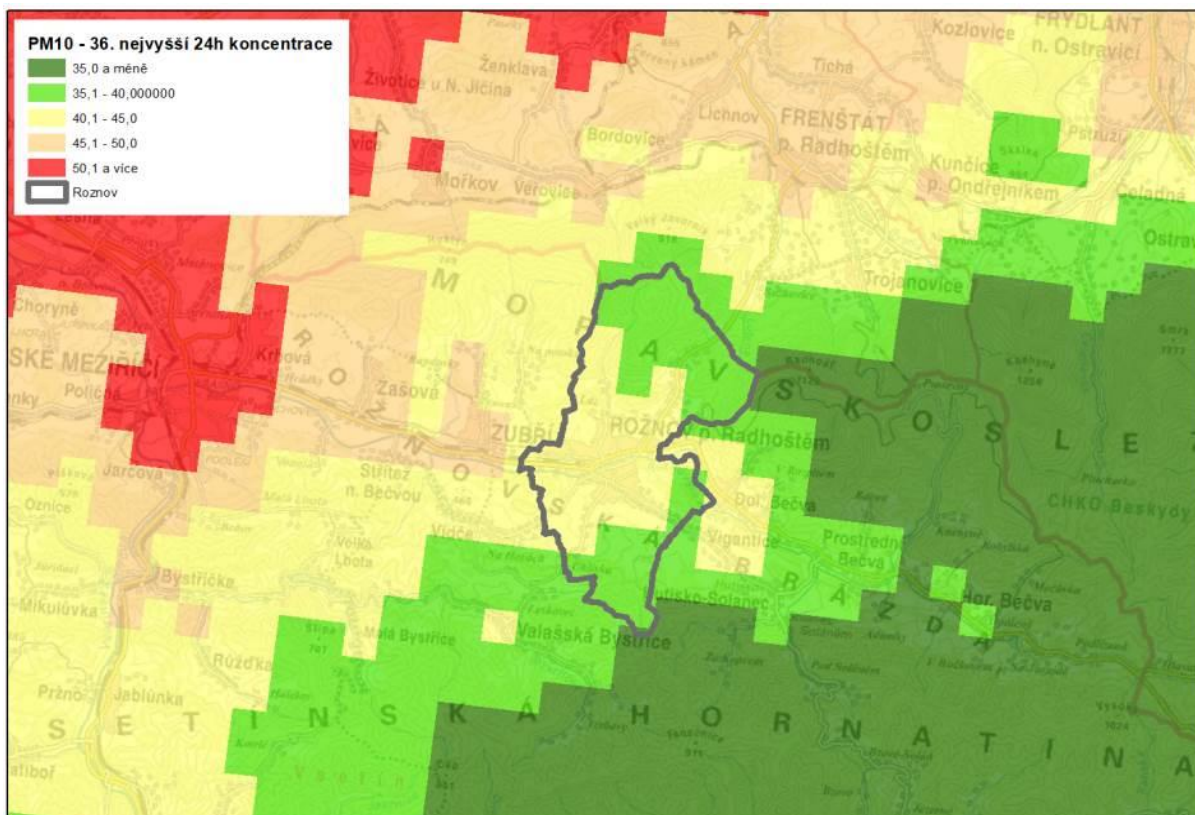
Člověk může být B(a)P vystaven přes dýchací a trávicí trubici, možný je kožní přenos. Běžně B(a)P především dýcháme. Chronická expozice vede k poškození dýchacích cest, trávicího traktu, B(a)P je toxický a mutagenní, poškozují imunitní systém, červené krvinky, je schopen procházet placentou a omezuje reprodukční schopnost. Ohrožuje zdravý vývoj plodu, je zde riziko onemocnění rakovinou.

V molekulárně-epidemiologických studiích je prokázáno, že koncentrace vyšší než jeden nanogram benzo(a)pyrenu, v metru krychlovém ovzduší poškozuje genetický materiál – DNA. Při koncentracích benzo(a)pyrenu nad 2,8 ng/m<sup>3</sup> (kterých je na území města Rožnov dosahováno) se v průběhu prvního měsíce těhotenství zvyšuje výskyt dětí s nitroděložní růstovou retardací a nízkou porodní hmotností. Důsledkem je pak v dospělosti zvýšený výskyt kardiovaskulárních onemocnění, diabetu, disfunkce ledvin a obezity. (Zdroj: MUDr. R. Šrám, dle Arnika)



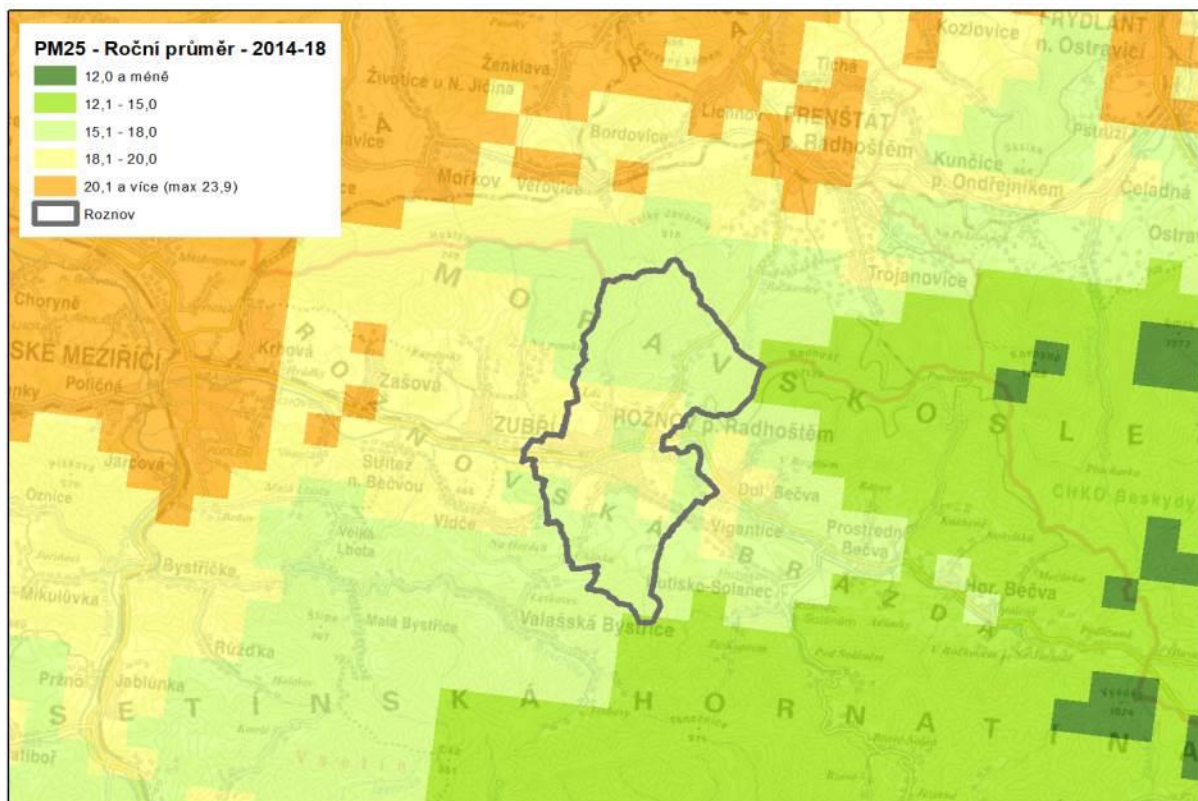
**Obr. 5: Imisní koncentrace PM<sub>10</sub> – roční průměr v období 2014-2018**

Zdroj: ČHMÚ, 2020



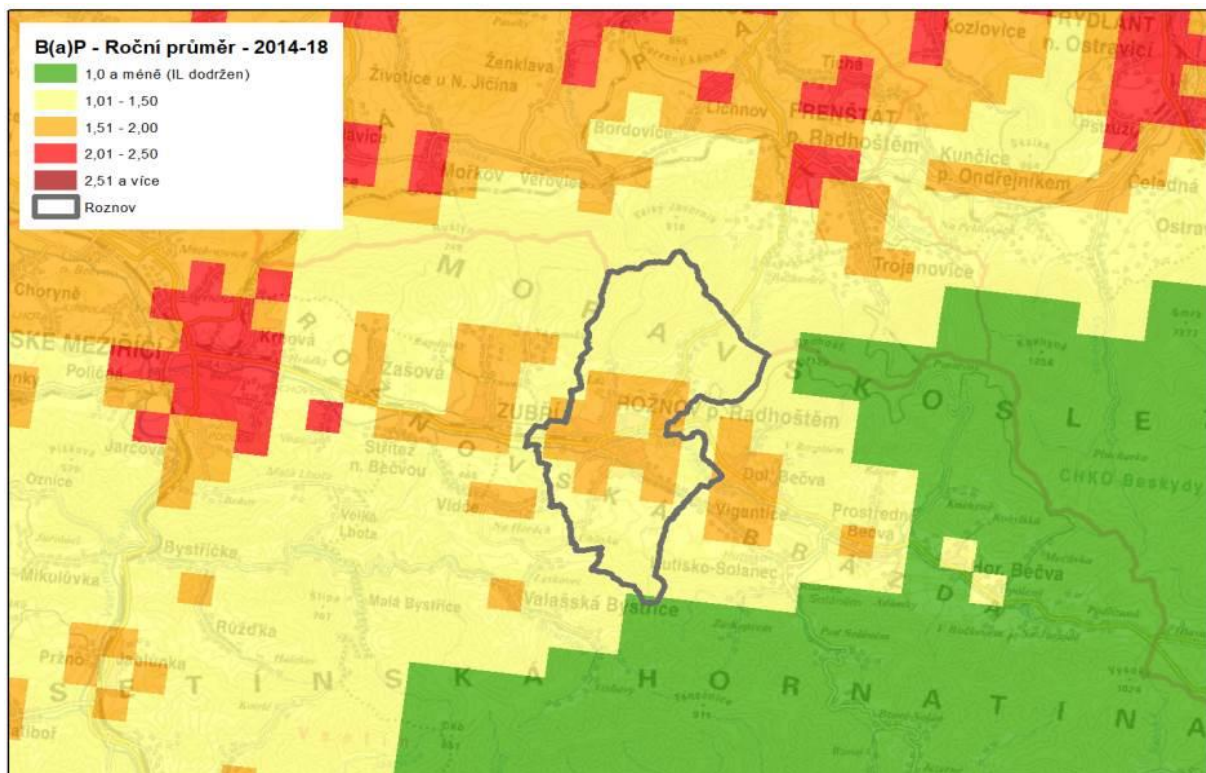
**Obr. 6: 2018 Imisní koncentrace PM<sub>10</sub> – 24h koncentrace v období 2014-2018 (36. nejvyšší hodnota)**

Zdroj: ČHMÚ, 2020



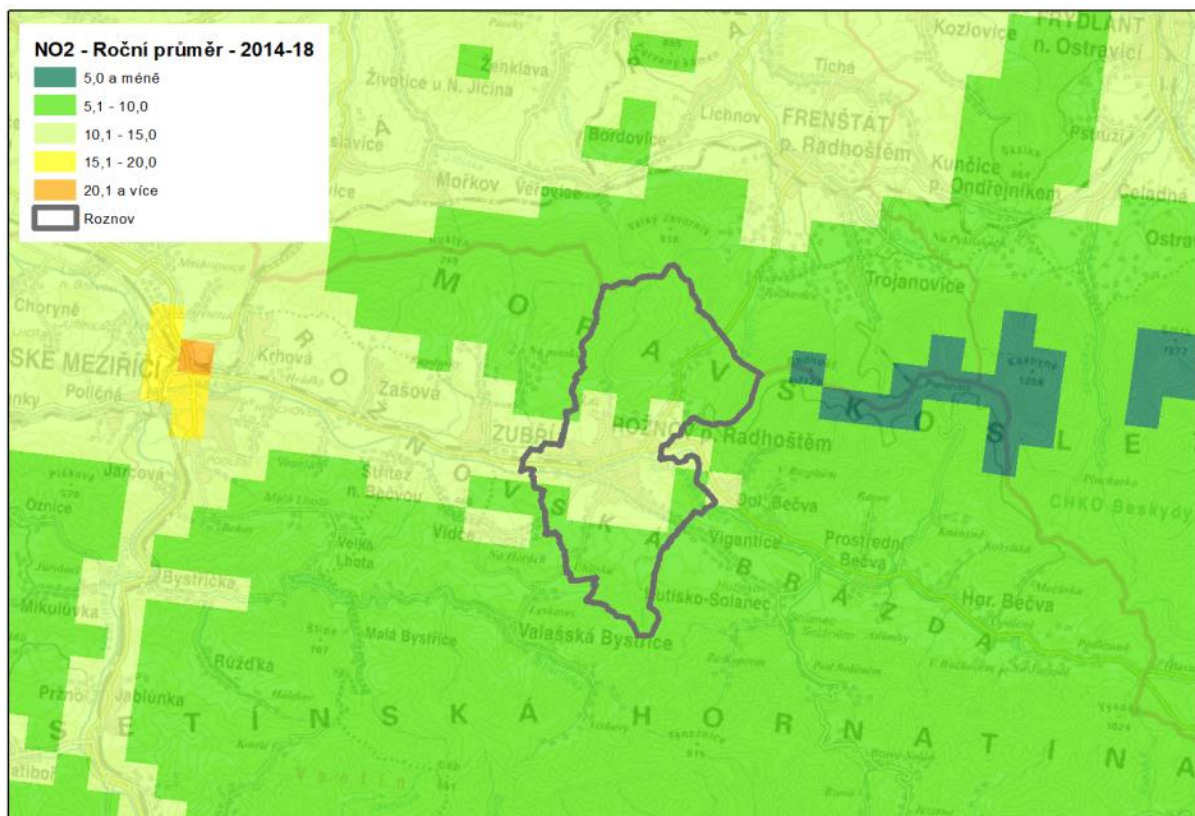
**Obr. 7: Imisní koncentrace PM<sub>2,5</sub> – roční průměr v období 2014-2018**

Zdroj: ČHMÚ, 2020



**Obr. 8: Imisní koncentrace benzo(a)pyrenu – roční průměr v období 2014-2018**

Zdroj: ČHMÚ, 2020



**Obr. 9: Imisní koncentrace NO<sub>2</sub> – roční průměr v období 2014-2018**

Zdroj: ČHMÚ, 2020

Město Rožnov pod Radhoštěm se nalézá v kotlině a při zhoršených rozptylových podmínkách dochází k akumulaci znečišťujících látek v ovzduší.

V prosinci 2017 bylo realizováno experimentální měření škodlivin v ovzduší, které bylo spojeno s osvětovou kampaní. Měření trvalo sedm dní, bylo provedeno kontinuálně měřícím vozem v rozsahu hlavních znečišťujících látek a meteorologických veličin. Z měření vyplynulo několik poznatků:

- Na úrovni hodinových koncentrací ovlivňují vývoj meteorologické podmínky (např. teplota) a s nimi související činnosti – zejména **vytápění v lokálních topeništích** (domácnostech). Maximální koncentrace PM<sub>10</sub> i PM<sub>2,5</sub> byly měřeny ve večerních a nočních hodinách po zatopení. Důležitým faktorem je rovněž rychlost větru – pokud je bezvětří, nedochází k rozptylu škodlivin, ale naopak k jejich kumulaci a koncentrace rostou.
- Koncentrace oxidů dusíku souvisí zejména s **dopravou**. Zvýšené koncentrace v rámci denního chodu tak byly pozorovány během ranní a odpolední dopravní špičky. Okolo poledne dochází k poklesu koncentrací NO<sub>x</sub> také díky reakci této látky při tvorbě přízemního ozónu.
- Koncentrace oxidu siřičitého SO<sub>2</sub> jsou celorepublikově velmi nízké, což platí také v Rožnově.
- Vysoké koncentrace přízemního ozónu O<sub>3</sub> jsou měřeny převážně v letních dnech s vysokými teplotami a dlouhým časem slunečního svitu přes den. V zimě jsou koncentrace naopak nízké. To potvrdilo i měření.

#### Prováděná opatření ke zlepšení kvality ovzduší

Opatření ke zlepšení ovzduší jsou směřována na snížení vlivu lokálních topenišť a dopravy, která se uplatňuje vysokým % podílu v letním i zimním období.

Vhodnou možností je využití kotlíkové dotace na výměnu starých kotlů za ekologické. Tuto akci řeší

Zlínský kraj, město Rožnov pod Radhoštěm zajišťuje propagaci této akce.

Ve městě je zprovozněn JZ obchvat. Jedná se o odklon dopravy z historického centra města v JV směru. Uvedenou úpravou došlo k vymístění dopravy z historického centra a ke zklidnění této části. Ovšem celkový počet vozidel projíždějících městem zůstal zachován a nelze tedy předpokládat snížení celkového množství emisí z dopravy ve městě. V roce 2020 je zpracováván Plán udržitelné mobility, který by měl být hlavním dokumentem pro zlepšování současného stavu v oblasti dopravy.

Je nutné brát v potaz projevy klimatické změny, zejména postupný nárůst teplot. Město při teplotách nad 30 stupňů Celsia nechává kropit silnice a chodníky z důvodu zamezení prašnosti a zvlhčení mikroklimatu. Toto přispívá také ke zlepšení kvality ovzduší. Pravidelně je proti prašnosti ošetřováno Masarykovo náměstí a přilehlé ulice, blokové čištění ulic je prováděno 2 x ročně.

V prosinci 2018 byla podána žádost o dotaci (OPŽP) na projekt: „Pořízení monitorovací stanice kvality ovzduší pro město Rožnov pod Radhoštěm“. Cílem projektu je pořízení monitorovací stanice včetně nezbytných stavebních prací a infopanel pro veřejnost. Měření by mělo probíhat pro tyto látky: Oxidy dusíku (NO<sub>2</sub>, NO, NO<sub>x</sub>), poléťavý prach (PM<sub>10</sub>, PM<sub>2,5</sub>) a B(a)P. Pořízená technika bude instalována v měřicí stanici umístěné u silnice I. třídy v blízkosti centra města a areálu s významnou koncentrací průmyslu. Naměřená data budou využívána k hodnocení zdravotních rizik vyplývajících ze znečišťování ovzduší v zájmovém území, k odhadu původců znečištění, přesnějšímu zacílení nápravních opatření, cílenému působení na provozovatele zdrojů znečišťování ovzduší a následné vyhodnocování účinnosti přijatých opatření.

Město průběžně snižuje energetickou náročnost veřejných objektů. Průběžně jsou rekonstruovány a zateplovány objekty v majetku města, jako jsou budovy MŠ a ZŠ, bytové domy a další objekty.

V letech 2017 probíhal projekt „Zavedení systému hospodaření s energií v podobě energetického managementu – Město Rožnov pod Radhoštěm“. Projekt řešil zavedení energetického managementu ve městě – nákup SW energetického managementu, nákup zařízení pro dálkový odečet energií a zpracování nezbytných dokumentů a metodiky pro zavedení systému pro monitorování a vyhodnocování spotřeby energie. Hlavním cílem realizace projektu bylo nastavení individuálního energetického managementu pro soubor budov v majetku města Rožnov pod Radhoštěm (28 objektů) s cílem postupného dosahování úspor energie, ale také ostatních provozních nákladů. Výstupem pak bylo zavedení a pravidelné využívání systému s energetickými daty umožňující evidenci, kontrolu a řízení spotřeby energie v rámci realizovaných opatření a efektivní řízení snižování spotřeby energie. V návaznosti na projekt byla zřízena pracovní pozice Energetik města.

### C.3.2 VODA

Územím města protéká vodní tok Rožnovská Bečva, která se ve Valašském Meziříčí stéká se Vsetínskou Bečvou. Odtud dále pokračuje pouze jako Bečva. Rožnovská Bečva v průběhu své trasy nabírá na území města několik významnějších přítoků. Jedná se o vodní tok Hornopasecký (Kaní) potok, Dolnopasecký (Vermiřovský) potok a Házovický potok. První dva uvedené toky odvodňují severní část území. Házovický potok protéká jižní částí území, kde se do něho vlévají dva významnější přítoky. Jedná se o vodní tok Studený potok a Uhliský potok. Z hlediska odtokových poměrů není Rožnovská Bečva včetně uvedených přítoků výrazněji ovlivněna s výjimkou stávajících silničních mostů, lávek a přemostění, jejichž mostní opěry a konstrukce mohou za určitých okolností tvořit překážku při odtoku povodňových vod.

#### **Jakost povrchových vod**

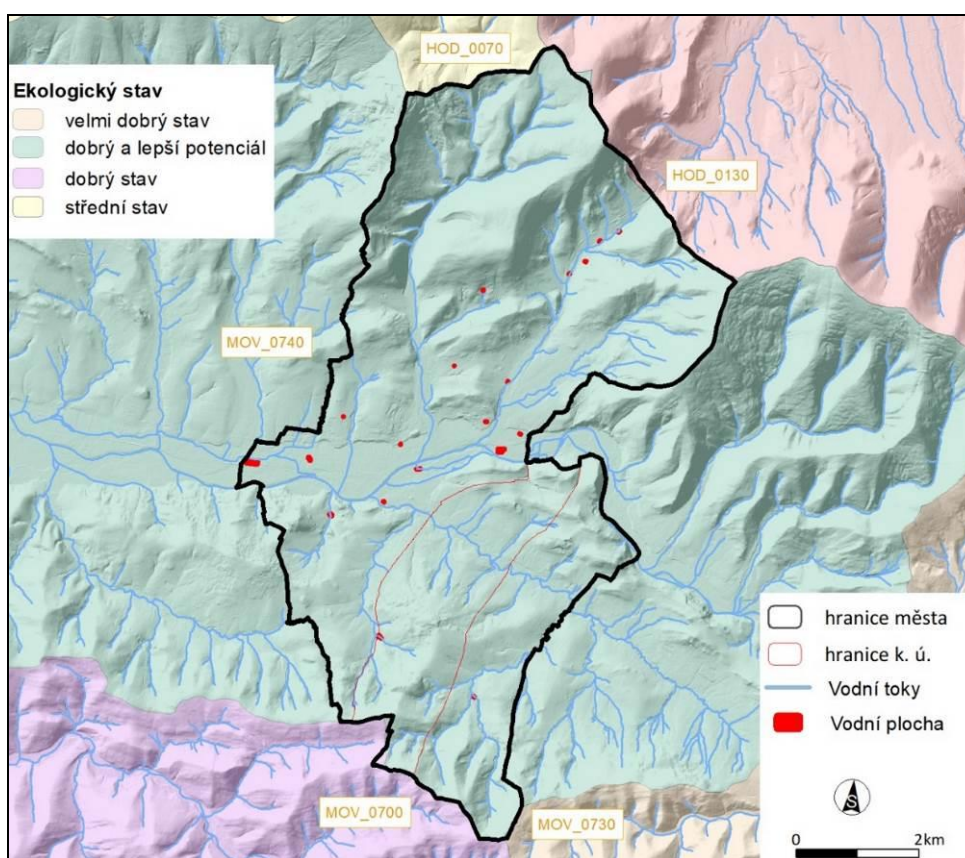
Ekologický stav/potenciál útvarů povrchových vod

V České republice je velmi málo lidskou činností neovlivněných vodotečí. Přijetím Rámcové směrnice o vodách v roce 2000 jsme se zavázali dosáhnout dobrého stavu povrchových a podzemních vod

a zabránit zhoršování jejich stavu. Konkrétně je cílem Směrnice dosáhnout dobrého ekologického a chemického stavu každého vodního útvaru do roku 2015, u umělých a silně ovlivněných vodních útvarů pak dobrého ekologického potenciálu.

Narušení vodního režimu krajiny odráží stanovený ekologický stav/potenciál vodních útvarů. V zájmovém území jsou převládající útvary povrchových vod vyhodnoceny se středním či poškozeným stavem. Ekologický stav ostatních útvarů povrchových vod, které do řešeného území zasahují minimálně, je vyhodnoceny jako poškozený a v jednom případě zničený. Cílem dle správce povodí je zlepšit stav těchto útvarů do roku 2021.

Území města Rožnova pod Radhoštěm spadá do vodního útvaru MOV\_0740 jehož ekologický stav/potenciál je vyhodnocen jako „dobrý a lepší potenciál“. Ostatní útvary MOV\_730, MOV\_0700, HOD\_0070 a HOD\_0130 zasahují do katastru města pouze okrajově.



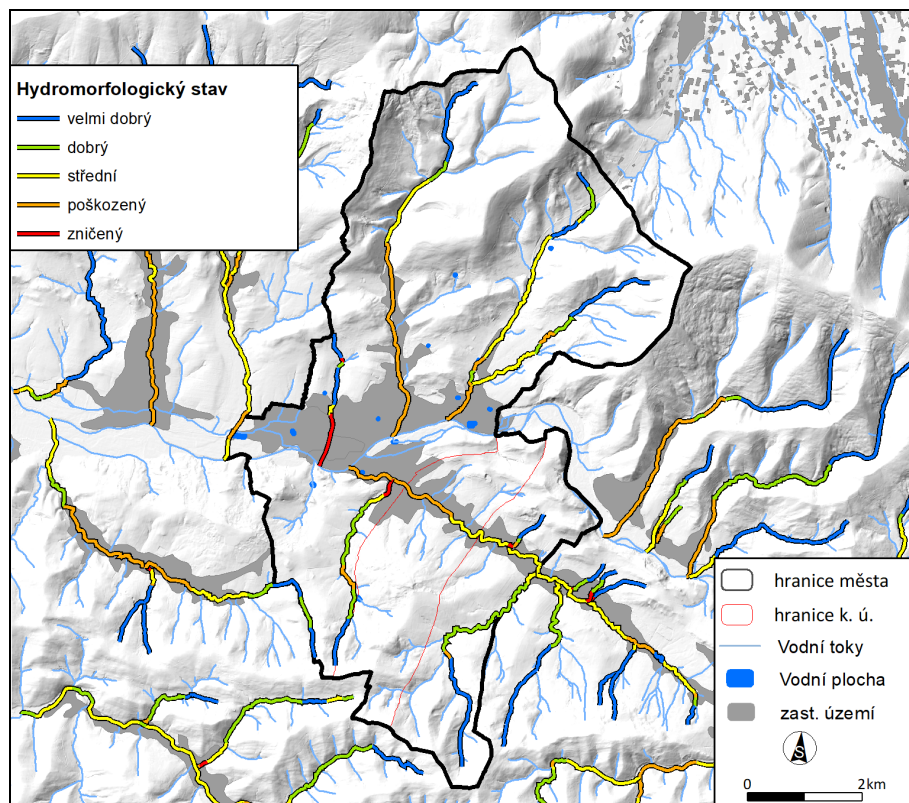
**Obr. 10: Stav vodních útvarů povrchových vod v zájmovém území a blízkém okolí**

Zdroj: CEVT, EKOTOXA s.r.o.

#### Hydromorfologický stav vodních toků

V roce 2014 byla zpracována „Studie proveditelnosti k realizaci přírodě blízkých protipovodňových opatření v Mikroregionu Rožnovsko“ (Pöry Environment a.s., EKOTOXA s.r.o.), která vyhodnocovala hydromorfologický stav vodních toků. Z této studie vyplynulo, že výše uvedené přítoky Rožnovské Bečvy jsou v úseku zástavby města Rožnov pod Radhoštěm silně ovlivněné lidskou činností a jejich hydromorfologický stav je hodnocen jako poškozený nebo zničený. Mimo zástavbu dochází k mírnému zlepšení hydromorfologického stavu na střední až poškozený. Pramenné úseky a vrchní části toků jsou na území katastru hodnocené jako velmi dobré až dobré, což lze označit za neovlivněné toky lidskou činností, tedy za toky přírodní. Samotný tok Rožnovská Bečva nebyl v rámci uvedené studie hodnocen, ale z podkladů a ukazatelů využitých pro hodnocení hydromorfologického

stavu lze orientačně odhadnout, že tento tok je také silně ovlivněn lidskou činností a hydromorfologický stav bude pravděpodobně kategorie D – poškozený.



**Obr. 11: Hydromorfologický stav vodních toků v zájmovém území a blízkém okolí**

Zdroj: EKOTOXA s.r.o.

### Koupací vody

V rámci monitoringu koupacích vod byl na území města Rožnova pod Radhoštěm sledován pouze přírodní koupací biotop Prostřední biotop. V roce 2020 byla jakost vody zhodnocena jako nevhodná ke koupání, v roce 2019 jako vhodná ke koupání se zhoršenými smyslově postižitelnými vlastnostmi. (Geoportál, 2019, 2020).

### Chráněné oblasti přirozené akumulace vod

Oblasti, které pro své přírodní podmínky tvoří významnou přirozenou akumulaci vod, vyhláší vláda nařízením za chráněné oblasti přirozené akumulace vod (CHOPAV). V chráněných oblastech přirozené akumulace vod se v rozsahu stanoveném nařízením vlády limituje řada aktivit.

Celé území města Rožnov pod Radhoštěm se nachází v CHOPAV Beskydy.

### Zranitelné a citlivé oblasti

**Zranitelné oblasti** jsou území, kde se vyskytují

- povrchové nebo podzemní vody, zejména využívané nebo určené jako zdroje pitné vody, v nichž koncentrace dusičnanů přesahuje hodnotu 50 mg/l nebo mohou této hodnoty dosáhnout,
- povrchové vody, u nichž v důsledku vysoké koncentrace dusičnanů ze zemědělských zdrojů dochází nebo může dojít k nežádoucímu zhoršení jakosti vody (HEIS VÚV, 2017).

Zájmové území není součástí zranitelné oblasti.

**Citlivé oblasti** jsou vodní útvary povrchových vod,

- a) v nichž dochází nebo v blízké budoucnosti může dojít v důsledku vysoké koncentrace živin k nežádoucímu stavu jakosti vod,
- b) které jsou využívány nebo se předpokládá jejich využití jako zdroje pitné vody, v níž koncentrace dusičnanů přesahuje hodnotu 50 mg/l, nebo
- c) u nichž je z hlediska zájmů chráněných tímto zákonem nutný vyšší stupeň čištění odpadních vod,

přičemž podle § 10 odst. 1 nařízením vlády č. 61/2003 Sb. jsou všechny povrchové vody na území České republiky vymezeny jako citlivé oblasti (HEIS VÚV, 2008).

## **Vodní hospodářství**

### Vodní zdroje

Na území města jsou 2 vodní zdroje. Prvním je jímací území Rožnov, kde je povolená vydatnost jímacího území 35 l.s<sup>-1</sup>. Druhým zdrojem je jímací území Dolní Paseky – Krystanka. Vydatnost tohoto zdroje je 1.2 l.s<sup>-1</sup>.

### Vodovodní síť

Území města je rozděleno do 8 tlakových pásem. Celý vodovodní systém je napojen na 3 zdroje (SV Stanovnice přes přívodní řád ValMez, jímací území Dolní Paseky – Krystanka a jímací území Rožnov p. R.). Celková délka vodovodního řádu je cca 100 km, z toho přívodní řády jsou v délce 14.8 km. V současné době se řeší vybudování vodovodu do oblasti Horní Paseky, kde jsou doposud obyvatelé individuálně zásobováni pitnou vodou ze studní.

### Odpadní vody

Město Rožnov má vybudovanou jednotnou kanalizační síť, která je tvořena páteřním hlavním sběračem, který je vedený podél vodního toku Rožnovská Bečva. Na tento sběrač jsou napojeny všechny kanalizační stoky z levobřežní i pravobřežní části města. „Rožnovský“ sběrač je následně napojen do hlavního kanalizačního sběrače v obci Zubří, kde jsou splaškové vody svedeny do ČOV Zubří.

V místní části Tylovice a Hážovice byla nově vybudovaná splašková kanalizace, která je následně napojena do hlavního sběrače vedoucí podél Rožnovské Bečvy. Dále byla v nedávné minulosti realizovaná splašková kanalizace v místní části Horní Paseky, Dolní Paseky, Bučiska a Chobot.

Celková délka kanalizační sítě ve městě Rožnov pod Radhoštěm je 49,779 km. Celkem je ve městě na kanalizaci napojeno 98,8 % obyvatel.

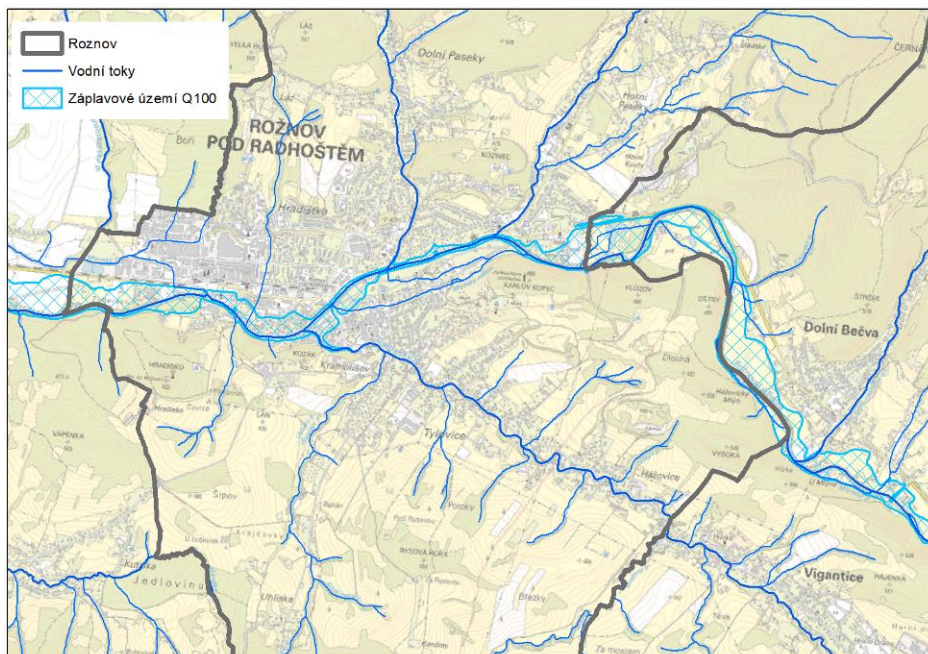
Zbývající procenta obyvatel, kteří nejsou připojeni na jednotnou kanalizační síť města, likvidují odpadní vody v septicích, v domácích čistírnách odpadních vod nebo v jímkách určených k vyvážení (žumpách).

Projekt Čistá řeka Bečva II, který navazuje na projekt Čistá řeka Bečva I., (dokončený v roce 2006), řeší výstavbu vodohospodářské infrastruktury pro nakládání s odpadními vodami v 16 obcích bývalého okresu Vsetín.

V Rožnově pod Radhoštěm se jednalo téměř o 14 km kanalizačních stok včetně odbočení, na které se dle projektu mělo napojit celkem 324 domácností. Občané byli postupně napojováni.

## Povodňová ochrana

Významným limitem území, který je nutné při rozvoji a využití území respektovat, jsou záplavová území. Záplavová území jsou stanovena pouze na vodním toku Rožnovská Bečva. V době zvýšených průtoků je ohrožena především zástavba nacházející se v bezprostřední blízkosti vodního toku. Zástavba je ohrožena především při průtoku  $Q_{100}$ .



**Obr. 12: Stanovené záplavové území na území města a v blízkém okolí**

Dle „Dokumentace oblastí s významným povodňovým rizikem (Povodí Moravy – 6/2015), je v zástavbě města vymezen úsek A57--PM-120) ř.km 15,161 – 16,692. V tomto úseku je při průtoku  $Q_{100}$  rozlivem zatopena plocha o rozměrech 5 086 m<sup>2</sup>. Na této ploše jsou ohroženy 2 objekty a 7 obyvatel. Uvedený úsek A57-PM120 nepokrývá celou zástavbu města, ačkoli rozlivy při povodňových průtocích ohrožují zástavbu nad i pod vymezeným úsekem.

Povodňová problematika rovněž souvisí s problematikou změn klimatu. Do budoucna se v této souvislosti předpokládá nárůst četnosti výskytu a intenzity extrémních meteorologických jevů, mezi které patří nejen povodně, ale také delší období sucha a nárůst teploty. Problém v poslední době představují také přívalové (bleskové) povodně, kdy zejména na malých vodních tocích dochází během velmi krátké doby (desítek minut až několika hodin) k prudkému vzestupu hladiny a jejímu následnému rychlému poklesu. Nejčastější příčinou vzniku takovýchto povodní jsou intenzivní přívalové srážky spojené s výskytem silných bouřek v letním období. Přívalovým povodním často předchází plošný odtok vody po svazích (POVIS, 2018). Bude tedy nutné věnovat pozornost adaptaci na změnu klimatu a z ní vyplývajících jevů, např. prostřednictvím úpravy vodního režimu v krajině, kdy je doporučováno jak zvyšování retence vody v krajině, tak umožnění rozlivu povodňových vod. Také ve městech je nezbytné reagovat na potenciální změny, zejména na zvyšující se teploty v rámci tepelných ostrovů měst.

Rizikem jsou také bleskové povodně. V roce 2019 např. došlo k rozlití Házovického potoka, problematický je také zatrubněný Mlýnský náhon.

### C.3.3 GEOLOGIE A SUROVINOVÉ ZDROJE

#### Geologie

Z hlediska regionálně geologického členění (Zdroj: ČGS) se na stavbě ZÚ a jeho širšího okolí podílejí horniny slezské jednotky a kvartérního pokryvu.

- Soustava: Karpaty
- Oblast: flyšové pásmo
- Region: vnější – menilito-krosněnská – skupina příkrovů
- Jednotka: slezská jednotka

Z geologického hlediska je ZÚ tvořeno podloží kvartérních sedimentů tmavošedými jílovci podmenilitových vrstev paleogénu slezské jednotky vnějšího flyše. Kvartérní sedimentaci reprezentují fluvialní sedimenty řeky Rožnovská Bečva (případně Starozuberského potoka), zastoupeného hlinito-písčitymi štěrky až hlinitými písky se štěrkem, v jejich nadloží pak hlínami s proměnlivou písčitostí a hlínami svahovými. Geologický profil je ukončen navážkami proměnlivého charakteru, od hlín písčitých s proměnlivým obsahem valounků a úlomků hornin (ojediněle s úlomky stavebního odpadu) až po navážky charakteru hlinito – písčitého štěrku.

#### Surovinové zdroje

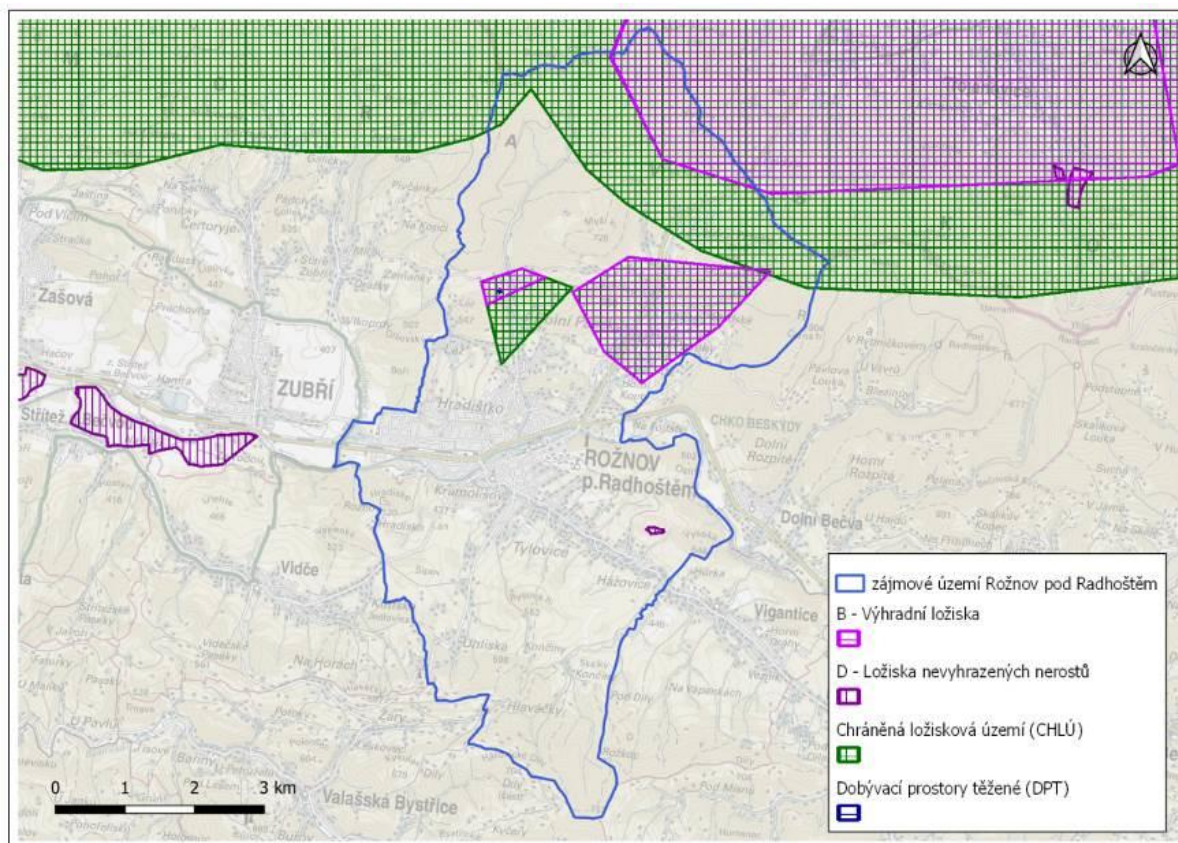
Na zájmovém území se nachází několik chráněných ložiskových území (CHLÚ) zemního plynu. Jedná se o CHLÚ Rožnov pod Radhoštěm (22410000), CHLÚ Rožnov pod Radhoštěm I. (23860000), CHLÚ Čs. část Hornoslezské pánve (14400000) a CHLÚ Trojanovice (14430000), kde je kromě zemního plynu i černé uhlí.

Na území města Rožnov pod Radhoštěm se nacházejí dvě výhradní ložiska zemního plynu Rožnov pod Radhoštěm (B 3224100) a Rožnov pod Radhoštěm 1 (B 3238600), obě vlastní společnost UNIGEO a.s., ložiska dosud nebyla těžena. Uvnitř ložiska Rožnov pod Radhoštěm 1 je vymezen dobývací prostor Rožnov pod Radhoštěm (0053), společnosti UNIGEO, a.s., kde se těží hořlavý zemní plyn.

V roce 2018 se v ČR vytěžilo 179 mil. m<sup>3</sup> zemního plynu, což je o 51,7 % více než v roce 2000 a o 4,7 % více než v roce 2017. (CENIA, 2018).

Minoritně je zastoupena těžba stavebního kamene. Na území města Rožnov se v současnosti těží na ložisku nevyhrazeného nerostu kamene pro hrubou a ušlechtilou kamenickou výrobu - Stavební kámen Hážovice-Horečky (D 5059800).

Objem těžby stavebních surovin v roce 2018 činil 64,1 mil. t, což meziročně znamená nárůst o 7,3 %, avšak oproti roku 2000 je to o 11,7 % méně. Těžba stavebních surovin je úzce spjata se stavebním průmyslem a výkonem národní ekonomiky, intenzita těžby tedy odpovídá intenzitě stavební výroby. (CENIA, 2018).



Obr. 13: Grafické znázornění CHLÚ, ložisek a DP v ploše zájmového území (SurIS)

### C.3.4 PŮDA

V katastru města Rožnov pod Radhoštěm se vyskytují podle bonitních půdně ekologických jednotek (BPEJ) tři typy kvality půd. V údolí Rožnovské Bečvy a jejích přítoků se vyskytují půdy se střední kvalitou – v oblasti Tylovic a Házovic půdy III. třídy ZPF. Horší kvalita zemědělských půd IV. a V. třída ZPF se vyskytuje ve vyšších polohách. V důsledku přívalových dešťů dochází ke splachování zorněné půdy ze svahů, což vyvolává potřebu protierozních opatření. V katastru města je několik nestabilních ploch, které jsou náchylné k sesuvům půdy. Tyto plochy jsou zakresleny v územním plánu města jako rajón III. – nestabilní území.

Vzhledem k celkové rozloze města 3.948,2 ha jsou nejvíce zastoupené lesní porosty s rozlohou 1.936,2 ha (49 %). Významné jsou také plochy trvale travních porostů (17 %) a orné půdy (13 %). Zahrady pak tvoří 4 % plochy města. Celkově plochy, které lze považovat za součást zelené infrastruktury města zahrnují bezmála 85 % plochy města. K tomu je potřeba přidat také zeleň pouliční či zeleň v blízkosti domů (soukromé zahrady, předzahrádky). Vzhledem k tomu, že katastr Rožnova pod Radhoštěm spadá pod CHKO Beskydy, je nezbytná ochrana vzrostlé krajinné zeleně uvnitř zastavěného území ve městě i ve volné krajině.

Zemědělská půda včetně zahrad a sadů zaujímá na území města cca 36 % výměry (49,1 %), tedy konkrétně 1415 ha. Celé území města náleží do území CHKO Beskydy, což ovlivňuje také zemědělské hospodaření.

Negativní dopad na biodiverzitu má trend soustřeďovat zemědělské pozemky do větších půdních bloků. Rovněž narůstá trend využívání intenzivních technologií a způsobů obhospodařování. Nežádoucí je rovněž zalesňování hůře využitelné zemědělské půdy.

Na území CHKO Beskydy, tj. potažmo i v rámci města Rožnova, je dlouhodobým cílem zachování

zemědělské krajiny s vysokým podílem travních porostů a mimolesní zeleně, udržení extenzivního hospodaření na hůře přístupných pozemcích a zavedení šetrnějších přístupů na v současnosti intenzivně obhospodařovaných zemědělských pozemcích.

### C.3.5 LESY

Lesy tvoří téměř polovinu výměry města. Významná část z nich (tj. 935 ha) je ve vlastnictví města Rožnov p. R., ve správě společnosti Městské lesy s.r.o. Část lesů je ve správě společnosti Lesy České republiky, s.p.

Velkou část lesů tvoří smrkové porosty. Ty jsou v současné době poškozovány suchem, kůrovcem a dalšími chorobami. Jsou náchylnější k vysokým teplotám. Žadoucí je proto postupná přeměna jejich druhové skladby k přírodě bližšímu složení.

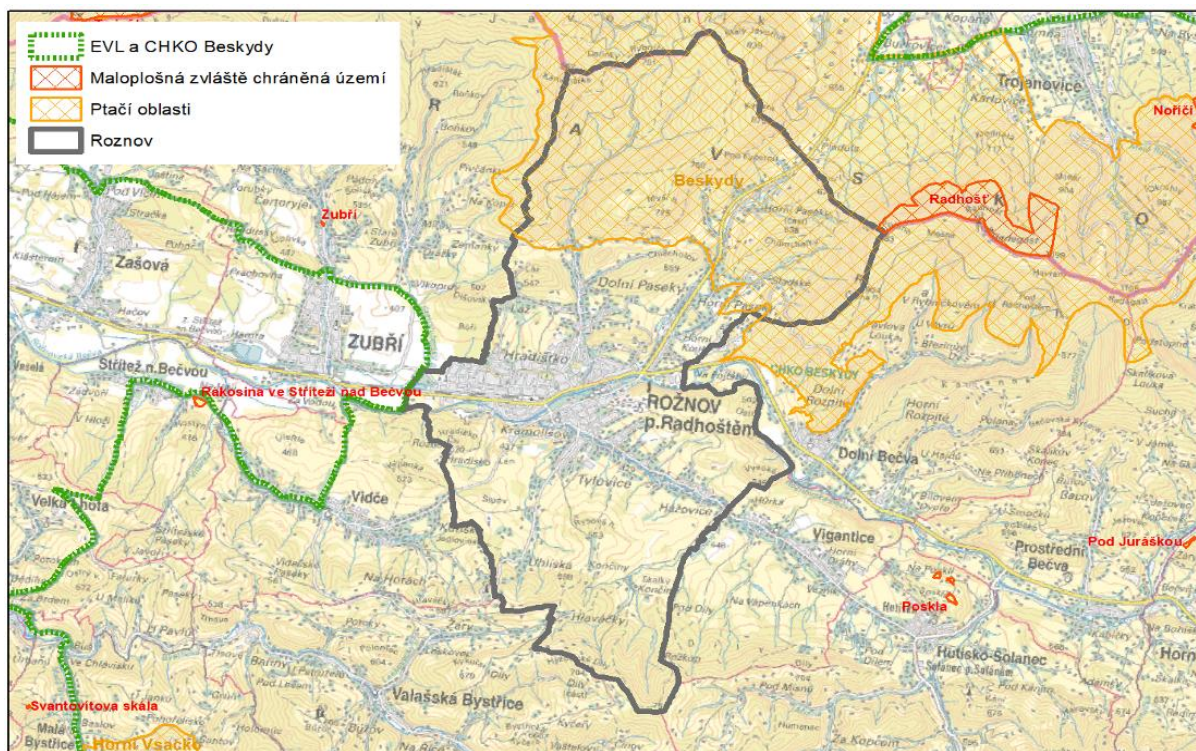
Lesy plní kromě hospodářské celou řadu dalších funkcí. Významná je rekreační, neboť lesy slouží celému spektru návštěvníků, od cyklistů, přes pěší nebo v zimě pro běžecké lyžování. Společností Městské lesy Rožnov je prováděna rovněž lesní pedagogika.

Významná je také funkce retenční, kdy lesy jsou velkým rezervoárem vody. Potenciál je v jejím dalším zdržování pomocí tůní nebo drobných vodních ploch. Potenciál do budoucna spočívá v rozvoji těchto funkcí. Možností je přeměna části lesů v blízkosti zástavby na lesoparky.

### C.3.6 PŘÍRODA A KRAJINA

#### Chráněná území

Celé území města je součástí velkoplošného zvláště chráněného území CHKO Beskydy. Maloplošná zvláště chráněná území se na území města nenachází, nejblíže je národní přírodní rezervace Radhošť.

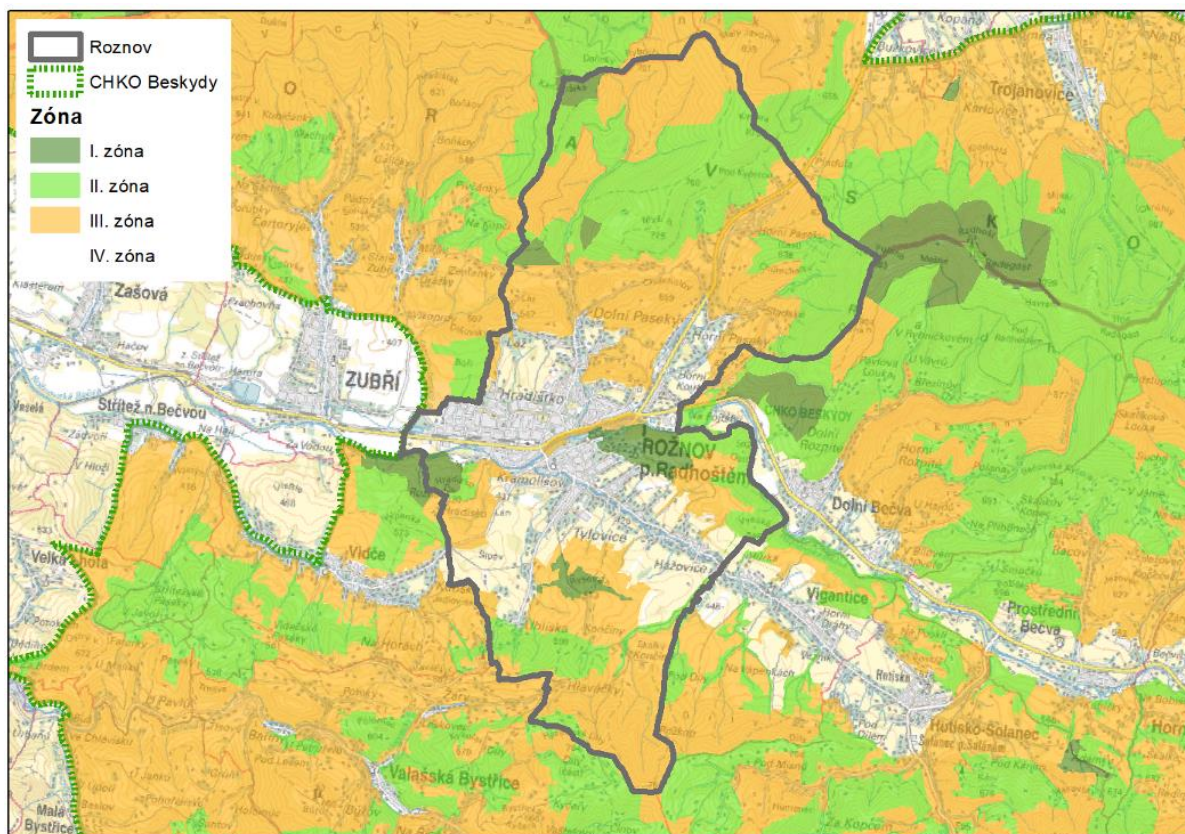


**Obr. 14: Zvláště chráněná území a soustava Natura 2000**

Zdroj: data AOPK, 2020

## CHKO Beskydy

Celé město leží v Chráněné krajinné oblasti Beskydy (vyhlášena 1973, rozloha 116.000 ha). Správa CHKO Beskydy sídlí v Rožnově pod Radhoštěm. Plochy na území CHKO Beskydy spadají do I. až IV. třídy ochrany přírody. Chráněné území s množstvím rozmanitých lesních společenstev (smrčiny, bučiny s jeřábem a klenem) představuje Národní přírodní rezervace Radhošť s rozlohou 145 ha.



**Obr. 15: Zonace CHKO Beskydy na území města Rožnov pod Radhoštěm**

## Natura 2000

V zájmového území se nachází tyto evropsky významné lokality (EVL) a ptačí oblasti (PO):

- EVL Beskydy
- PO Beskydy

## Ptačí oblast Beskydy

Severní část katastru území Rožnova pod Radhoštěm (cca 40 %) spadá do ptačí oblasti Beskydy (rozloha 41.702 ha) vyhlášené v rámci soustavy NATURA 2000. Jedná se o území v severní části katastru, které zahrnuje jižní svahy Veřovických vrchů a západní svahy Černé hory, včetně podhůří v okolí sedla Pindula. Ptačí oblast Beskydy slouží k ochraně těchto předmětů ochrany: čáp černý, datel černý, datlík tříprstý, jeřábek lesní, kulíšek nejmenší, lejsek malý, puštík bělavý, strakapoud bělohřbetý, tetřev hlušec, žluna šedá.

Území bylo vyčleněno především pro ochranu ohrožených, přirozených horských lesů, které pokrývají cca 90 % území. Všech devět druhů, pro které je ptačí oblast navržena, jsou lesní druhy, z nichž některé vyžadují pralesovitý charakter porostů. V minulosti Beskydy patřily k oblastem s nejvyššími počty tetřeva hlušce v ČR. V rámci navržené ptačí oblasti byly známy desítky tokanišť a počty jedinců se odhadovaly na stovky. Současná populace představuje jen pouhý zlomek tohoto stavu, přesto

stále dává naději uchování druhu i do budoucna za předpokladu, že budou rychle realizována potřebná opatření. Vyskytuje se zde celá řada dalších ptačích druhů, z nichž lze zmínit např. včelojed lesní, orel křiklavý chřástal polní, křepelka polní a další.

Území "rožnovské" části ptačího území představuje především koridor umožňující ptákům snadný přesun mezi rozsáhlejšími hnízdišti nacházejícími se východním i západním směrem. Přesto lze i zde nalézt malé plochy s vhodnými podmínkami - např. zbytky starých bučin nad bývalou střelnicí, na Myší hoře u Dolních Pasek nebo na západních svazích Černé hory.

Rizikem pro území je přeměna druhové a věkové skladby lesa - výsadba stejnověkých smrkových nebo bukových monokultur a zvýšený turistický tlak včetně výstavby lanovek a rekreačních objektů, popř. nových turistických tras a komunikací.

#### Evropsky významná lokalita Beskydy

Jedná se o plošně rozsáhlé území, které zaujímá celkově rozlohu 1204 km<sup>2</sup> a spadá do něj celé území města Rožnov pod Radhoštěm. Lesní vegetaci tvoří především květnaté bučiny v rozmezí výšky od 400–500 m n. m. a acidofilní bučiny pokrývající zpravidla hřebenové polohy od 700–1 000 m n. m. Na nejvyšší vrcholy jsou vázány horské klimaxové smrčiny zhruba od výšky 950 m n. m. Na prudkých svazích se nachází suťové lesy. Suťové lesy přechází ve vyšších polohách v horské klenové bučiny se zastoupením druhů vysokobylinných niv. V nižších polohách se rozkládají společenstva dubohabřin. V dnešní krajině se zachovaly jen ve zbytcích. Úzké pruhy kolem řek a potoků jsou dodnes zčásti osídleny společenstvy údolních jasanovo-olšových luhů. Na březích bystrin a na lesních prameništích v horských polohách jsou ojediněle zachovány horské olšiny s olší šedou.

Typický je také výskyt lesních druhů živočichů. Dále se zde vyskytuje mnoho významných druhů obývajících mokřady, oligotrofní horské bystriny a pozůstatky původních divočicích toků.

K předmětům ochrany v EVL Beskydy patří následující druhy živočichů: kuňka žlutobřichá, čolek karpatský, velevrub tupý, rýhovec pralesní, lesák rumělkový, střevlík hrboletý, netopýr velký, vydra říční, rys ostrovid, medvěd hnědý, vlk obecný.

Lesní společenstva a druhy na ně vázané jsou lokálně ohrožovány výstavbou sjezdovek, lanovek a jiných rekreačních zařízení. Kromě přímé likvidace negativně působí dopad znečištění (světelného, hlukového aj.), umělé zasněžování svahů a další.

V důsledku snižování stavů ovcí a hovězího dobytka přestala být řada luk a pastvin obhospodařována. Upuštění od kosení a od pastvy má za následek snižování druhové diverzity těchto biotopů. V současné je řada ploch často ponechávána bez údržby (kosení, mírná pastva) a dochází tak k degradaci bylinného patra a mizení citlivějších druhů rostlin. Potenciální ohrožení pro luční biotopy přináší rozšiřující se zástavba a stávající objekty či zamýšlené projekty na zvýšení turistického ruchu.

#### Ramsarské mokřady

Na území města Rožnov pod Radhoštěm se žádná území zařazena na seznam mokřadů, mezinárodního významu chráněných Ramsarskou úmluvou, nevyskytují.

#### Přírodní parky

Přírodní parky se v zájmovém území nevyskytují.

### Významné krajinné prvky (VKP)

Významný krajinný prvek je dle zákona 114/1992 Sb., o ochraně přírody a krajiny, v platném znění definován jako ekologicky a geomorfologicky nebo esteticky hodnotná část krajiny utvářející její typický vzhled nebo přispívající k udržení její stability.

Významnými krajinnými prvky jsou lesy, rašeliniště, vodní toky, rybníky, jezera, údolní nivy. Dále jsou jimi jiné části krajiny, které zaregistruje podle § 6 zákona č. 114/1992 Sb. orgán ochrany přírody jako významný krajinný prvek, zejména mokřady, stepní trávníky, remízy, meze, trvalé travní plochy, naleziště nerostů a zkamenělin, umělé i přirozené skalní útvary, výchozy a odkryvy. Mohou jimi být i cenné plochy porostů sídelních útvarů včetně historických zahrad a parků.

Dále jsou jimi jiné části krajiny, které zaregistruje podle § 6 orgán ochrany přírody jako významný krajinný prvek, zejména mokřady, stepní trávníky, remízy, meze, trvalé travní plochy, naleziště nerostů a zkamenělin, umělé i přirozené skalní útvary, výchozy a odkryvy.

Na území města se nachází řada VKP ze zákona, např. vodní toky, údolní niva či rybník.

Registrované VKP se dle dostupných informací v zájmovém území nenacházejí.

### Územní systém ekologické stability

Na území města je územní systém ekologické stability zapracován v platném územním plánu. V územním plánu Rožnova pod Radhoštěm je ÚSES řešen samostatně jako Generel lokálního ÚSES pro katastr Rožnov pod Radhoštěm, Tylovice a Hážovice.

Nadregionální ÚSES zasahuje do severní části města. S městem hraničí nadregionální biocentrum Radhošť – Kněhyně. V ochranném pásmu nadregionálního biokoridoru se nachází městská část Horní Paseky. Podél toku Rožnovské Bečvy prochází regionální biokoridor č. RBK 1567 Kluzov - Střítěž. V území se nenachází žádné regionální biocentrum. Lokální ÚSES - biokoridory procházejí většinou lesními porosty a porosty podél vodotečí a jsou prokládány lokálními biocentry.

Snaha města je na stávajících nezpevněných plochách dělat opatření ke zvýšení ekologické stability a retenční schopnosti ploch. Tato opatření jsou realizována jak městem, tak i ve spolupráci s dalšími investory. U stávajících ploch se město snaží vytvářet prvky, které zvyšují biodiverzitu a přispívají ke zvýšení retenční schopnosti území. Nové plochy zeleně se ve městě nedaří vytvářet, a naopak dochází k záboru zelených ploch výstavbou.

### Přírodně hodnotné lokality na území města

V rámci Komise pro životní prostředí bylo v roce 2019 vytipováno a projednáno 17 lokalit v Rožnově pod Radhoštěm a okolí, které si zaslouží zvýšenou ochranu. Komise ŽP doporučila využít tento seznam lokalit jako podklad pro zpracování nového územního plánu města Rožnov pod Radhoštěm.

Přítomnost vysoké koncentrace chráněných hodnot ve městě je důležitou a silnou stránkou města, jak pro jeho obyvatele, tak návštěvníky v oblasti zimního i letního cestovního ruchu. Rovněž představuje dílčí omezení pro rozvoj města, která je potřeba respektovat. Důležitá je průběžná aktivní komunikace s orgány ochrany přírody a udržitelnost ve využívání těchto přírodních hodnot.

### C.3.7 ZELEŇ

Rožnov pod Radhoštěm je zeleným městem. Jako součást zelené infrastruktury lze považovat více než 85 % ploch v katastru města. Především se jedná o zeleň krajinnou (lesy a trvale travní porosty).

V posledních letech došlo ke zlepšení stavu městské zeleně v intravilánu – především díky projektům revitalizace městského parku, ale také díky řadě menších projektů výsadby stromů. Dále proběhly projekty revitalizace sídlišť (např. na sídlišti Koryčanské paseky v roce 2017). Dále se plánuje vytvoření nového travnatého pásu a vysazení 80 stromů namísto chodníku podél cesty I/35 na nábřeží Dukelských hrdinů až po Hotel Eroplán).

V územním plánu města chybí požadavek na nové souvislé plochy městské zeleně, které by nahradily plochy zastavěné. Městu chybí koncepce pro výsadbu zeleně v rámci rekonstrukcí veřejných prostranství a komunikací, která by pomohla řešit technické problémy výsadby.

Ve městě je velký potenciál rozvoje modro-zelené infrastruktury podél řeky Bečvy a dalších vodních toků, v areálu bývalé Tesly (jedná se o ozelenění a zahrnuje i nakládání s dešťovou vodou ze střech objektů), ale také např. v propojení obytných částí města s krajinnou zelení. Město má rezervy v komunikaci o významu modro-zelené infrastruktury a v participaci obyvatel na jejím řešení, je náročná komunikace s Povodím Moravy s.p.

### C.3.8 STARÉ EKOLOGICKÉ ZÁTĚŽE

Za starou ekologickou zátěž (SEZ) se považuje závažná kontaminace horninového prostředí, podzemních nebo povrchových vod, ke které došlo nevhodným nakládáním s nebezpečnými látkami v minulosti (zejména se jedná např. o ropné látky, pesticidy, PCB, chlorované a aromatické uhlovodíky, těžké kovy apod.). Tento závažný stav byl způsobem používáním k životnímu prostředí nešetrných, ale ve většině případů povolených technologií a chemických látek. Nejedná se o produkt současných činností ani současných havarijních stavů. SEZ ohrožuje zdraví člověka nebo složky životního prostředí a její původce již neexistuje nebo není znám.

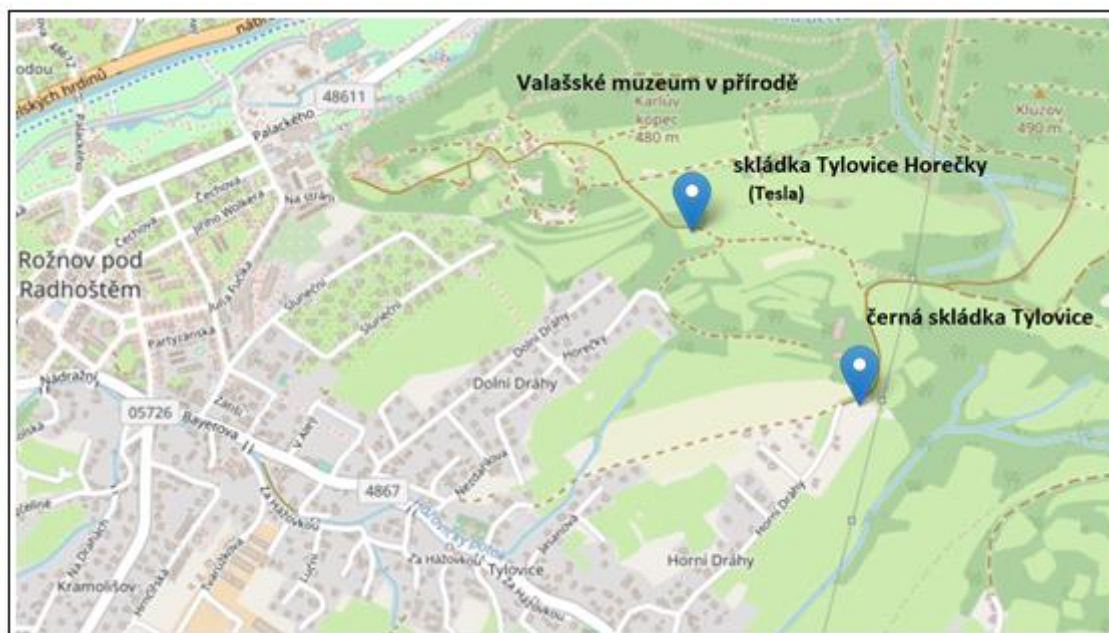
Dle „Systému evidence kontaminovaných míst“ (SEKM), tj. evidence informací o kontaminovaných a potenciálně kontaminovaných místech, ekologických újmách a lokalit s řešenou ekologickou újmou, je v k.ú. Rožnov pod Radhoštěm evidováno jedenáct starých ekologických zátěží, které by měly být postupně sanovány.

**Tabulka 4 Staré ekologické zátěže v k.ú. Rožnov pod Radhoštěm (SEKM)**

název skládky dle SEKM3	JTSK souřadnice (X, Y)	lokalizace
DTS 5359 Rožnov p. R.-Kramolišov	1143324.4,484556.03	poblíž Uhliského potoka, ulice na Drahách
Černé skládky	1143004,484580	poblíž Uhliského potoka, ulice ve včelíně
skládky Rožnov p. Radh.	1143858.4,485600.72	poblíž vrchu Šípov, v blízkosti hlavní cesty na Hradisko
Rožnov pod Radhoštěm, Kozák-Palkovňa	1142955.9,485296	poblíž spol. RETIGO (již rekultivováno)
Kozák	1142920,485374	poblíž spol. RETIGO (již rekultivováno)
DTS 5345 Rožnov p. R.-Bučiska u mostu	1142391.2,485371.72	u mostu přes Rožnovskou Bečvu, směrem na Bučiska

název skládky dle SEKM3	JTSK souřadnice (X, Y)	lokalizace
DTS 5340 Rožnov p. R.-Dolní paseky-Javorová	1140321.6,484042.9	u Veřmiřovského potoka, ulice Jahnova
DTS 5361 Rožnov p. R.-Dolní paseky	1139743.1,484188.6	poblíž Veřmiřovského potoka, ulice V Mokrém
TESLA TELEVISION, a.s., Rožnov pod Radhoštěm		výroba, skladování a manipulace s nebezpečnými látkami v průmyslovém areálu v Rožnově pod Radhoštěm (potenciál)
ON SEMICONDUCTOR CZECH REPUBLIC,s.r.o.		
LISS, a.s.		

Na území města Rožnov pod Radhoštěm se nachází historická ekologická zátěž po společnosti Tesla Rožnov s.p., která se zabývala výrobou televizních a rádiových přijímačů. Skládka se nachází na pozemcích, které jsou dnes v majetku Valašského muzea v přírodě (VMP). VMP tyto pozemky získalo v 90. letech 20. století, s nimi bohužel i tuto zátěž. Kromě staré ekologické zátěže je zde také problém se závozem další černé skládky. VMP nechalo v roce 2018 na základě podnětů občanů a Odboru Životního prostředí zpracovat rizikovou analýzu: „Doprůzkum a analýza rizik – lokalita Tylovice, Rožnov pod Radhoštěm, pozemky Valašského muzea v přírodě v Rožnově pod Radhoštěm“, který zpracovala společnost AZ GEO, s.r.o. Závěrečná zpráva zahrnuje doporučení a nápravná opatření (varianta odtěžby skládky, varianta zatěsnění skládkového tělesa a odtěžby potočních sedimentů – skládka se nachází na bezejmenném levostranném přítoku potoka Hážovka, a bylo zde zjištěno znečištění vod povrchových, a panuje tak důvodná obava občanů ze znečištění podzemních vod např. ve studních. Závěr analýzy doporučil další monitorování, které VMP provádělo. V současné době je v řešení postup, jakým bude tato skládka v budoucnu sanována (technologie zatěsnění tělesa skládky).



**Obr. 16: Stará ekologická zátěž po společnosti Tesla, na pozemcích Valašského muzea v přírodě**

Zdroj: [https://www.sekm.cz/portal/areasource/map\\_search\\_public/](https://www.sekm.cz/portal/areasource/map_search_public/), upraveno

### C.3.9 ODPADY

Město má zpracovaný Plán odpadového hospodářství města Rožnov pod Radhoštěm 2017-2022. Ohledně sběru odpadu se občané mohou orientovat podle interaktivní mapy recyklačních míst a město také vydalo Průvodce odpadovým hospodářstvím. V odlehlejších lokalitách (např. Horní a Dolní Paseky, Tylovice, Hážovice) dlouhodobě funguje pytlový sběr odpadu zvláště z důvodu obtížné dostupnosti pro svozové firmy. I přes to, že Rožnov pod Radhoštěm pravidelně dosahuje výborných výsledků v oblasti třídění odpadu (což obecně pomáhá snižovat náklady za odpad), lze konstatovat, že celkové finanční náklady města

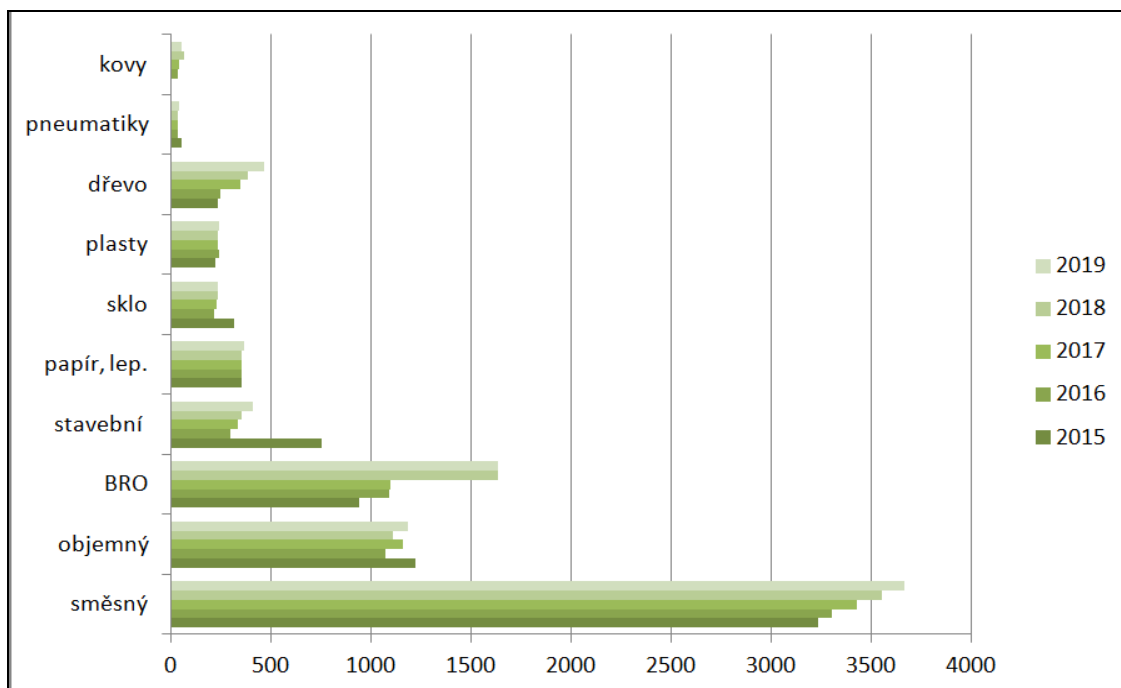
Komunální odpad je ve městě systematicky tříděn (papír, plasty, nápojový karton, sklo, kovy, objemný odpad, biologicky rozložitelný odpad, elektroodpad, oděvy. V minulém roce (rok 2019) bylo v Rožnově pod Radhoštěm vytříděno např. 415 tun papíru, 233 tun plastů, 237 tun skla, 7 tun kartonů, 46 tun kovů. Komunální odpad vzniklý ve městě je odvážen na skládku v Životicích u Nového Jičína (např. za rok 2019 to bylo celkem 3 240 tun). Papír, plasty nápojový karton a sklo se odváží do Vratimova (k dalšímu využití).

Z hlediska nakládání s odpady je zásadní existence hlavního Sběrného dvora na ulici Zuberská, který funguje od roku 2016. V minulém roce (2019) bylo ve sběrném dvoře uloženo celkem 2 840 tun odpadu (z toho 1 142 tun objemného odpadu a 500 tun stavebního odpadu). Ve sběrném dvoře mají občané možnost uplatnit tzv. zpětný odběr některých výrobků, čímž se rozumí odebrání použitých výrobků povinnými osobami od spotřebitelů (§ 2 zákona č. 634/1992 Sb., o ochraně spotřebitele) bez nároku na úplatu za účelem jejich využití nebo odstranění. Rožnov pod Radhoštěm informuje občany o množství sběru nevyužitých elektrozařízení (Environmentální zúčtování), a dále motivuje k výměně či recyklaci elektrospotřebičů (ELEKTROWIN „kus za kus“ a „Jsem zpět“). Sběr nepoužitých a prošliých léčiv, je zajištěn sítí lékáren (zpětné odevzdání výrobku).

Bioodpad v Rožnově pod Radhoštěm mají obyvatelé možnost buď odvézt do sběrného dvora (v minulém roce 2019 celkem 472 tun), odkládat jej do objemových hnědých kontejnerů (240 l, převážně v individuální zástavbě), do speciálních hnědých nádob (770 l, převážně na sídlištích) a do sezónně do velkoobjemových kontejnerů. Takto bylo celkově v minulém roce uloženo cca 448 tun bioodpadu. Svoz bioodpadu zajišťují smluvní partneři. Bioodpad je odvážen a kompostován v cca 25 km vzdálené kompostárně Příbor.

Město Rožnov pod Radhoštěm v oblasti nakládání s odpady spolupracuje s těmito partnery: FCC Česká republika, s.r.o., RINAPRO s.r.o., EKOREMA recycling s.r.o., PARTR spol. s r.o., Ing. Jan Panc (sběrný dvůr).

Z následujícího grafu je patrné porovnání jednotlivých složek odpadů v minulých pěti letech, dle údajů uvedených v hodnocení plánu odpadového hospodářství v roce 2019.



**Obr. 17: Produkce jednotlivých druhů odpadů v letech 2015 – 2019 v tunách**

Zdroj dat: MěÚ, oddělení odpadového hospodářství Rožnova pod Radhoštěm

Nejvýznamnějším druhem odpadu je ve městě směsný komunální odpad, kde na jednoho občana Rožnova pod Radhoštěm připadá průměrně 223,567 kg, což je nižší produkce komunálního odpadu na osobu ve srovnání s celorepublikovým průměrem, který je 317 kg/obyv. Dle Vyhodnocení plánu odpadového hospodářství města Rožnov pod Radhoštěm (2019) jsou veškeré odděleně sbírané odpady, tedy papír, plasty, sklo, kompozitní obaly, nad průměrnou produkcí (vztaženo ke Zlínskému kraji), což potvrzuje výše zmíněné, a to, že obyvatelé Rožnova pod Radhoštěm odpad svědomitě třídí.

Z výše uvedeného vyplývá, že problémem je především pomalé snižování produkce SKO, vysoký podíl odpadů odstraňovaných skládkováním, ekonomická náročnost stávajícího systému a absence zařízení k využití či úpravě odpadů (stavební odpady, biologicky rozložitelný odpad). Cílem by, dle Plánu odpadového hospodářství, mělo být současný systém zlepšovat. Otázkou je např. možnost zřízení bioplynové stanice či kompostárny za účelem využití vyprodukovaného bioodpadu regionu, případně další formy využití (bio)odpadu.

V současné době se projednává nová legislativa odpadového hospodářství, která má vejít v platnost od roku 2021). Rovněž se projednává nový balíček právních předpisů v oblasti cirkulární ekonomiky (CE, tj. oběhového hospodářství). Nová legislativa stanovuje celkový odklon od skládkování, a zvýšení (pokračování v trendu) třídění a recyklace odpadů (v roce 2035, musí Česká republika schopna recyklovat veškerý svůj komunální odpad až z 65 %). Hlavním cílem je zajistit větší míru recyklace, omezení používání obalů, snížení objemu skládkování nebo větší využití druhotných surovin, což má umožnit rychlejší přechod směrem k oběhovému hospodářství.

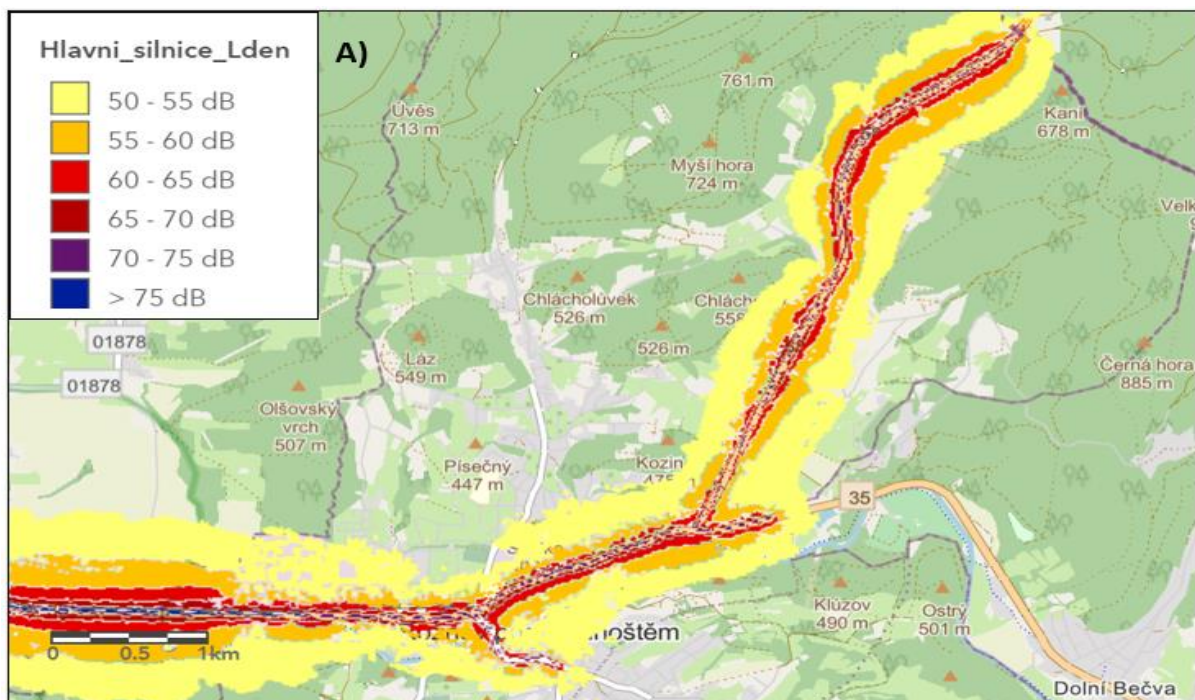
### C.3.10 HLUK

Obecně má hluk významný negativní vliv na zdraví obyvatel, kdy buď přímo působí na sluch obyvatel (spíše v případě krátkodobého, ale intenzivního zdroje hluku) nebo, v případě dlouhodobého vystavení se hluku, vyvolává u obyvatel odvozené poruchy (vysoký krevní tlak, snížení imunity, chronická únava, snížení kvality spánku, deprese, zhoršení paměti, ztráta pozornosti a jiné).

Krátkodobými, ale o to intenzivnějšími zdroji hluku jsou např. sekačky, motorové pily, křovinořezy apod., kdy jejich používání upravuje Obecně závazná vyhláška města Rožnov pod Radhoštěm č. 1/2010, o ochraně nočního klidu a regulaci hlučných činností. Dle vyhlášky je každý povinen zachovávat klid a omezit hlučné projevy v době od deseti hodin večer do šesti hodin ráno, o nedělích a státem uznaných dnech pracovního klidu. Omezení činností (způsobujících nadměrný hluk) se nevztahuje na záchranáře a na činnosti, které vedou k odstranění následků kalamitních stavů a živelných pohrom.

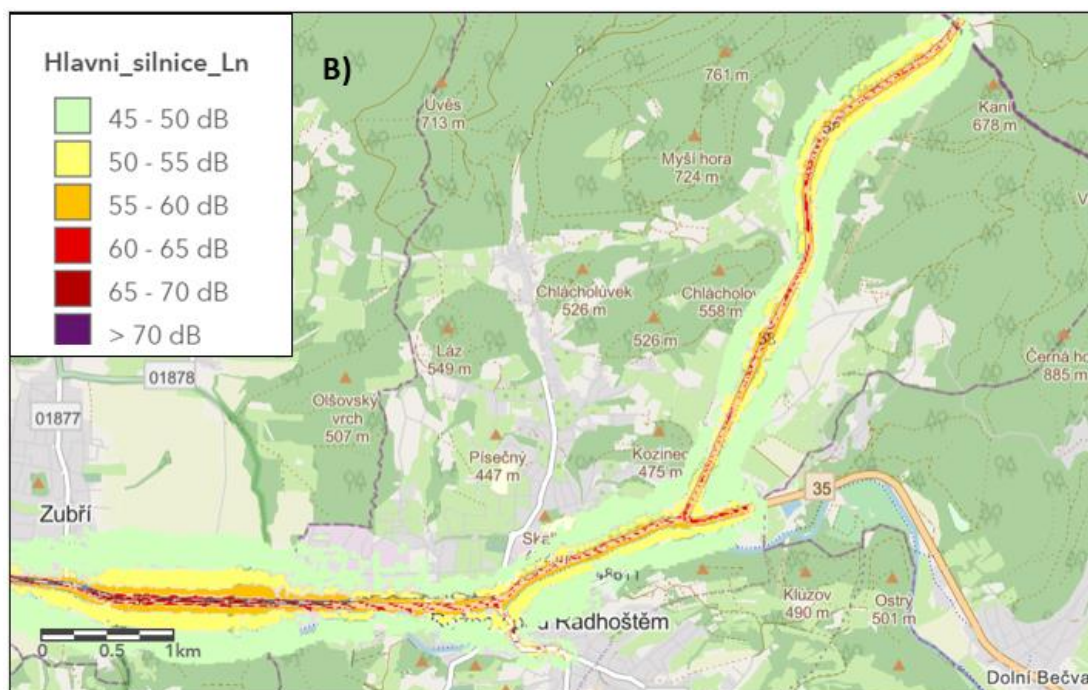
Hlavním zdrojem hluku v Rožnově pod Radhoštěm je silniční doprava. Hluk z hlavního průmyslového areálu v Rožnově pod Radhoštěm ovlivňuje významněji spíše vnitřní prostředí areálu a v okolním prostředí se ve srovnání s hlukem z dopravy projevuje mírněji.

Pro deskriptor hladiny akustické energie  $L_{dvn}$  (den-večer-noc) je stanoven limit vyhláškou č. 523/2006 Sb., kterou se stanoví mj. mezní hodnoty hlukových ukazatelů a také základní požadavky na obsah strategických hlukových map a akčních plánů (vyhláška o hlukovém mapování). Limit pro deskriptor  $L_{dvn}$  pro silniční dopravu je podle uvedené vyhlášky roven 70 dB. Pro deskriptor hladiny  $L_n$  (ukazatel rušení spánku) je limit 60 dB.



**Obr. 18: Hluková mapa města z roku 2017, A) celodenní hlukové zátěž B) pouze v nočních hodinách**

Zdroj: Hlukové mapy 2017, dostupné na - <https://geoportal.mzcr.cz/>



**Obr. 19: Hluková mapa města z roku 2017, B) pouze v nočních hodinách**

Zdroj: Hlukové mapy 2017, dostupné na - <https://geoportal.mzcr.cz/>

Z dřívějších podkladů zpracovaných v rámci Územního plánu města Rožnova pod Radhoštěm a dle Generelu dopravy města Rožnov pod Radhoštěm (z r. 2012), vyplývá, že nadměrnou hlukovou zátěží trpí obyvatelé v důsledku vysokých intenzit automobilové dopravy na hlavních komunikacích (ulice Meziříčská, Ostravská, 5. května, Videčská, Nádražní). Zde dochází k překračování příslušných hygienických limitů hluku, stanovených nařízením vlády č. 148/2006 Sb., o ochraně zdraví před nepříznivými účinky hluku a vibrací. Okolí hlavních silnic I. třídy I/35 a I/58 vedoucí v těsné blízkosti zástavby rodinných a bytových domů rovněž zatěžují okolí hlukem, znečištěním i z hlediska bezpečnosti.

Výhledové intenzity dopravy na silnici I. třídy I/58 v roce 2030 byly odhadnuty kolem 10 tis. voz./den (předpokládá se ale, že do roku 2030 budou v širším regionu realizovány významné dopravní stavby, které umožní převedení části dopravního zatížení na silniční tah Valašské Meziříčí – Palačov s napojením na R48 ve směru na sever a severovýchod, resp. na D1 ve směru na západ).

Dopravní zatížení silnice I/35 dle RURÚ ORP Rožnov pod Radhoštěm je hodnoceno jako neúnosné z hlediska tranzitní dopravy po komunikaci I/35 vedoucí směrem na Slovensko. Ke snížení intenzity tranzitní dopravy na silnici I/35 může v budoucnu přispět realizace připravované kapacitní silnice R49 Fryšták-Zlín-Vizovice-Horní-Lideč-hranice ČR/SR, případně již realizovaná kapacitní silnice Bohumín-Havířov-Třanovice-Mosty u Jablunkova-hranice ČR/SLOV, které částečně pomohou odlehčit resp. přesměrovat tranzitní dopravu v celém regionu.

V blízkosti železniční tratě (č. 281 Rožnov pod Radhoštěm – Valašské Meziříčí), která má mj. z celého Zlínského kraje nejnižší podíl železniční osobní dopravy na pravidelné dojízdce, pocítují vliv hluku pouze obyvatelé bydlící přímo v bezprostředním okolí.

Potenciálním zdroje hluku, v horizontu blízkém, může být zřízení heliportu pro záchrannou službu. Pro tento krajský heliport Rožnov pod Radhoštěm, je vymezen prostor jako VPS L03, (v platném Územním plánu města Rožnov pod Radhoštěm) v areálu městské polikliniky, prozatím heliport není realizován.

### C.3.11 KULTURNÍ PAMÁTKY

#### Národní kulturní památky

Národní kulturní památky tvoří nejvýznamnější součást kulturního bohatství národa.

Na území města Rožnov pod Radhoštěm se nachází národní kulturní památky **Valašské muzeum v přírodě**.

Na území města se nachází několik kulturních památek (Barokní kostel Všech svatých v Rožnově pod Radhoštěm, Hrad Rožnov, Kostel všech svatých, aj.).

Nejsou zde evidovány žádné městské památkové rezervace, městské či vesnické památkové zóny ani krajinné památkové zóny.

### C.3.12 ENVIRONMENTÁLNÍ VZDĚLÁVÁNÍ, VÝCHOVA A OSVĚTA

Město aktivně spolupracuje s odbornou i širokou veřejností, se školami, profesními a neziskovými organizacemi, a to i na úrovni místních, regionálních i mezinárodních projektů. (např. zapojení do programu BEACON, který je zaměřen na změnu klimatu a hledání řešení v oblasti energetických úspor).

Město je také členem Národní sítě zdravých měst a uplatňuje principy Místní agendy 21. Hlavní organizační zázemí a oporu má v městském úřadu (veřejná správa, strategický rozvoj a plánování) a dále otevírá možnosti pro aktivity a zájem obyvatel města.

Radou města byla v roce 2019 zřízena Komise Zdravého města a MA21 jako poradní orgán. Zdravé město, MA21 a jejich komise, se zaměřují na otázky, které mohou ovlivnit zdraví, udržitelný rozvoj a kvalitu života ve městě (vznikají kampaně, akce pro veřejnost, fórum) kdy je aktivně zapojena veřejnost, nevládní neziskové organizace, školy a firmy. Každoročně probíhají férové snídaně, ve městě fungují RE-USE centra (veřejná lednice, „Dobroskříň“) a je podporován prodej produktů Fair Trade.

Na území města rovněž působí několik organizací, které se přímo zabývají ochranou přírody a životního prostředí a EVVO: Zdravý Rožnov (zapsaný spolek), spolky Českého svazu ochránců přírody (ČSOP) Radhošť a Salamandr, Správa chráněné krajinné oblasti (SCHKO) Beskydy, Středisko volného času Rožnov pod Radhoštěm, příspěvková organizace, Městský úřad Rožnov pod Radhoštěm, školy. K osvětě občanů je využíván měsíčník Spektrum Rožnovska.

Ve vzájemné spolupráci je pořádána řada osvětových akcí, které zvyšují povědomí o základních environmentálních problémech a otázkách. Do přípravy projektů je rovněž zapojována veřejnost.

Specifickou roli mají aktivity Valašského muzea v přírodě, kde probíhají desítky akcí v průběhu roku, jež bývají zaměřeny také na ochranu přírody v Rožnově pod Radhoštěm a blízkém okolí.

Environmentální východu a osvětě lze uplatnit na řešení celé řady oblastí, ať už ochrany přírody, nakládání odpady, vodou, energiemi, v oblasti ochrany ovzduší a dalších. Do přípravy projektů je rovněž zapojována veřejnost (převážně vzdělávací zařízení), přičemž je zde potenciál pro její další zapojování (širší spektrum obyvatel).

#### C.4 STÁVAJÍCÍ PROBLÉMY ŽIVOTNÍHO PROSTŘEDÍ V DOTČENÉM ÚZEMÍ

Stav životního prostředí včetně současných problémů je popsán podrobně v předcházejících kapitolách. Níže je uveden hlavní souhrn nejvýznamnějších problémů:

##### OVZDUŠÍ

- Překračování imisních limitů B(a)P a vysoké (byť podlimitní) koncentrace PM<sub>10</sub> na území města; nárazové vyšší koncentrace ostatních látek v obdobích se špatným rozptylem
- Průchod silniční komunikace s intenzivní tranzitní dopravou městem s minimálními možnostmi jiného řešení v důsledku geografických podmínek
- Hlavním zdrojem znečištění ovzduší je celoročně automobilová doprava a v zimním období vytápění domácností

##### VODA

- Rychlý odtok vody z krajiny (mj. v důsledku existence původních melioračních systémů)
- Existence záplavových území
- Zvyšování spotřeby pitné vody, nedostatečná regulace spotřeby v období sucha
- Dopady klimatické změny (riziko bleskových povodní, sucho omezující další rozvoj a udržování městské zeleně, odumírání lesních porostů)
- Řešení protipovodňových opatření převážně technickým řešením

##### PŮDA A ZEMĚDĚLSTVÍ

- Erozní ohrožení půd z důvodu intenzivního zemědělského využívání půd, jejich svažitosti a nedostatku stabilizačních prvků v krajině (meze, aleje, rozptýlená zeleň, zatravněné údolnice, louky, polní cesty, nivní porosty apod.)
- Erozní ohrožení a vysušování půd)
- Trend soustřeďovat zemědělské pozemky do větších půdních bloků má negativní vliv na biodiverzitu.

##### LESY

- Další degradace lesů v důsledku dopadů klimatické změny a návazné gradace škůdců; sukcese invazivních druhů v lese
- Velkou část lesů tvoří smrkové porosty. Ty jsou v současné době poškozovány suchem, kůrovcem a dalšími chorobami

##### PŘÍRODA A KRAJINA

- Velkoplošná ochrana území představuje jisté dílčí omezení pro rozvoj města
- Současná podoba ÚP, který neumožňuje udržitelný rozvoj města s respektováním jeho nezbytných funkcí
- Pokračující nárůst intenzivního cestovního ruchu, mj. i v souvislosti s epidemií SARS - Covid 2 a zvyšující se tlak na cenné části přírody

## ZELEŇ

- Chybí koncepce pro plánování, realizaci a péči o městskou zeleň
- Absence koncepce modrozelené infrastruktury
- Absence ploch pro případnou výsadbu zeleně (např. pro účely náhradní výsadby), nízká kvalita zeleně na sídlištích, využívání zelených ploch pro parkování, vedoucí k jejich degradaci

## HORNINOVÉ PROSTŘEDÍ, STARÉ EKOLOGICKÉ ZÁTĚŽE

- Na území města je evidovaných několik starých ekologických zátěží
- Existence významné staré ekologické zátěže (skládky Tylovice/Tesla)
- Spontánní vznik černých skládek odpadu

## ODPADOVÉ HOSPODÁŘSTVÍ

- Pomalé snižování produkce SKO a současné nedokonalé řešení hnízd sběru komunálního odpadu (nepořádek, vandalismus, estetika);
- Vysoký podíl odstraňování odpadů skládkováním
- Ekonomická náročnost stávajícího systému nakládání s odpady a absence zařízení k využití či úpravě odpadů (stavební odpady, biologicky rozložitelný odpad).
- Nepřípravenost na plnění cílů „balíčku oběhového hospodářství“ a cílů EU v oblasti nakládání s odpady. Dopad na výši nákladů (včetně poplatků) za nakládání s odpady; snižující se využití vytríděného odpadu
- Odpor veřejnosti k energetickému využití komunálního odpadu
- Zvýšení spotřeby jednorázových obalů a zvýšení produkce nebezpečného odpadu v souvislosti s Covid 19

## HLUK

- Překračování limitů hladin hluku v blízkosti zatížených silničních komunikací

## D. PŘEDPOKLÁDANÉ VLIVY KONCEPCE NA ŽIVOTNÍ PROSTŘEDÍ A VEŘEJNÉ ZDRAVÍ VE VYMEZENÉM DOTČENÉM ÚZEMÍ

V případě, že Závěrem zjišťovacího řízení bude rozhodnuto o dalším posuzování, bude komplexní posouzení Strategického plánu rozvoje města Rožnov pod Radhoštěm na roky 2021-2030 na životní prostředí a veřejné zdraví následně provedeno v dokumentu Vyhodnocení vlivů koncepce na ŽP.

V takovém případě by byl použit standardní postup stanovení referenčních cílů životního prostředí a porovnání jednotlivých cílů, respektive opatření strategického plánu, s uvedenými referenčními cíli. Referenční cíle ochrany životního prostředí umožní posoudit, jak mohou jednotlivé cíle, respektive opatření strategického plánu, ovlivnit naplnění cílů ochrany životního prostředí, a zda je budou ovlivňovat pozitivně, negativně nebo zda budou vůči plnění cílů neutrální. Následně mohou sloužit jako základ pro sledování (monitoring) dopadů implementace strategického plánu na životní prostředí pomocí stanovených indikátorů a také jako rámec pro určení environmentálních kritérií výběru intervencí (projektů), podporovaných koncepcí.

Pro stanovení referenčního hodnotícího rámce a tím i sestavení vybrané sady referenčních cílů ochrany životního prostředí bude použit osvědčený postup.

1. V první fázi bude na základě cílů a priorit národních i krajských koncepčních dokumentů, které mají k předmětnému strategickému dokumentu vztah, vytvořen seznam všech potenciálních referenčních cílů (sada potenciálních referenčních cílů ŽP).
2. Tento seznam bude dále upraven na základě stávající analýzy stavu životního prostředí města.
3. Referenční rámec však může být finalizován až na základě Závěru zjišťovacího řízení, který by měl obsahovat upřesnění obsahu a rozsahu připravovaného Vyhodnocení vlivů koncepce na životní prostředí a veřejné zdraví a stanovit, který oblastem životního prostředí by měla být ve Vyhodnocení věnována zvláštní pozornost z důvodu potenciálních dopadů koncepce.

Ve druhé fázi by byly v rámci Vyhodnocení vybrány z kompletní sady potenciálních referenčních cílů ochrany životního prostředí ty cíle, u nichž bude nalezena vazba k jednotlivým cílům a opatřením koncepce. Vyhodnocení by bylo provedeno tabulkovou formou porovnáním vztahu cílů a opatření rozvoje k vybraným referenčním cílům (negativní, neutrální, respektive pozitivní vliv) s následným komentářem a doporučením autorům a předkladateli koncepce.

Při hodnocení vlivů koncepce na životní prostředí je potřeba vzít v úvahu nejen standardní dopady, tedy potenciální vlivy na životní prostředí ve smyslu výše uvedených právních předpisů, ale také vzájemný vztah mezi stavem životního prostředí v oblasti a jejím plánovaným rozvojem (tedy stav ŽP jako potenciální limit rozvoje).

### Specifikace hlavních potenciálních vlivů koncepce na životní prostředí a veřejné zdraví

Předpokládané vlivy na životní prostředí je možné v této fázi pouze usuzovat, a to na obecnější úrovni, jelikož se teprve zpracovává návrhová část. Níže uvedený text je tedy nutné chápat především orientačně, a to s ohledem na stávající trendy v rámci ČR, potažmo města Rožnov pod Radhoštěm.

### Předpokládané pozitivní vlivy SPRM na životní prostředí je možné předpokládat v těchto oblastech:

- Zlepšení stavu ovzduší
- Efektivní odstraňování starých ekologických zátěží (rekultivace, sanace)
- Zlepšení stavu vodních toků Bečvy a Hážovického potoka, obnova a stabilizace vodního režimu v krajině, podpora zadržování vody ve volné krajině a ve městě
- Snížení rizika erozní ohroženosti půdy a předcházení záboru kvalitních půd ZPF
- Zlepšení druhové skladby lesů a schopnosti zadržování vody v krajině
- Adaptace na dopady změny klimatu ve městě a okolí
- Efektivnější nakládání s odpady, omezení produkce a skládkování komunálního odpadu
- Zlepšení ochrany přírody a krajiny, zvýšení stability ekosystémů
- Potenciální pozitivní vlivy na veřejné zdraví
- Podpora udržitelné mobility ve městě

Potenciální rizika mohou představovat střety s oblastmi se zvýšenými požadavky na ochranu přírody a krajiny. Jedná se především o zvláště chráněná území a území evropsky významné lokality a ptačí oblasti soustavy Natura 2000 dle zákona č. 114/1992 Sb., o ochraně přírody a krajiny, ve znění pozdějších předpisů. Jde také o další cenná území (přírodní památky, prvky ÚSES, významné krajinné prvky a další), která představují ohniska biodiverzity a zajišťují migrační propustnost krajiny.

Z přiloženého stanoviska orgánu ochrany přírody ve vztahu k možným významně negativním vlivům na soustavu Natura 2000 vyplývá, že **nelze vyloučit významný negativní vliv** koncepce na lokality soustavy Natura 2000 (viz citace stanoviska SCHKO Beskydy v kap. E.4. a jeho uvedení v příloze č. 1) a musí tedy být zpracováno hodnocení vlivů koncepce na EVL a ptačí oblasti dle § 45 písm. I) výše uvedeného zákona č. 114/1992 Sb.

Další potenciální rizika mohou plynout ze záboru ZPF nebo PUPFL, v případech, kdy bude nutné vynětí ze ZPF či PUPFL.

**Tabulka 5 Potenciální odhadované vlivy SPRM na složky životního prostředí**

Problémový okruh životního prostředí relevantní vzhledem k SPRM Rožnov pod Radhoštěm	Specifické problémy ŽP relevantní vzhledem SPRM Rožnov pod Radhoštěm	Předběžná identifikace vlivů na ŽP v důsledku uplatňování SPRM Rožnov pod Radhoštěm
<b>Kvalita ovzduší</b>	<p>Vliv dopravy a lokálních topenišť na znečištění ovzduší</p> <p>Překračování imisních limitů benzo(a)pyrenu (u PM<sub>10</sub> přiblížení k hranici denního imisního limitu)</p>	<p>V rámci připravovaného PUMM Rožnov pod Radhoštěm budou podpořeny alternativní formy dopravy, bude řešeno parkování v centru města, bude zefektivněna cyklo doprava a infrastruktura pro pěší, a potřeba elektromobility. Budou podporovány další aktivity na za účelem omezování produkce emisí z domácích topenišť (výměna kotlů, kotlíkové dotace). Bude nadále podporován trend zvyšování energetické účinnosti budov města a budov PO.</p> <p><i>Jsou očekávány pozitivní vlivy. Výše uvedené aktivity sníží produkci znečišťujících látek z dopravy a lokálních topenišť a bude tak mít pozitivní vliv na kvalitu ovzduší ve městě.</i></p>
<b>Klimatická změna</b>	<p>Narůstající počet událostí s extrémními projevy počasí (sucho, povodně, vlny veder)</p> <p>Efekty tepelného ostrova</p>	<p>V případě uplatňování opatření a aktivit SPRM v oblasti životního prostředí se očekává vyšší míra adaptačních a mitigačních opatření, zejména v souvislosti s hospodařením se srážkovou vodou ve městě a zadržováním vody ve volné krajině za pomoci přírodě blízkých opatření. Dále je předpokládáno pokračování trendu snížení energetické náročnosti budov, prioritně v budovách v majetku města, ale také s možností využívání v soukromém sektoru.</p> <p><i>Jsou očekávány pozitivní vlivy. Je předpokládáno rovněž snížení produkce skleníkových plynů z dopravy, což lokálně sníží negativní vlivy na klima..</i></p>
<b>Voda</b>	<p>Dostupnost vody pro pitné i užitkové účely v období sucha</p> <p>Záplavová území a řešení protipovodňových opatření převážně technickými opatřeními</p> <p>Výskyt hydrologických extrémů</p> <p>Nevyužitý potenciál srážkových vod ve městě a snížená retenční schopnost volné krajiny</p> <p>Nevyhovující kvalita vod a riziko znečištění</p>	<p>V případě uplatňování opatření a aktivit SPRM v oblasti životního prostředí, realizací přírodě blízkých protipovodňových opatření a zaváděním opatření pro zadržování vody ve volné krajině (v zemědělské krajině i lesích) a ve městě dojde ke zlepšení využívání srážkových vod a k posílení retenční schopnosti krajiny.</p> <p><i>S pomocí výše uvedených opatření lze očekávat pozitivní vlivy na retenční</i></p>

		<i>schopnost krajiny a také na zmírnění dopadů klimatické změny ve volné krajině a ve městě</i>
<b>Příroda a krajina</b>	<p>Střet podmínek ochrany zvláště chráněných území, naturových lokalit a některých rozvojových aktivit)</p> <p>Střet ÚSES s prvky dopravní infrastruktury, fragmentace krajiny, tvorba migračních bariér, zhoršování průchodnosti krajiny pro živočichy</p> <p>Nevhodný způsob hospodaření (zemědělství, lesnictví) v krajině</p>	<p>Vzhledem k poloze města v CHKO Beskydy potenciální negativní vliv na přírodu a krajinu představují aktivity v souvislosti s novou výstavbou (např. zábor půdy, fragmentace krajiny, tvorba migračních bariér). Veškeré záměry musí být řešeny v rámci posuzování konkrétních projektů a ve spolupráci s orgány ochrany přírody.</p> <p><i>Očekávají se pozitivní vlivy, například ve zlepšení stavu městské zeleně, nastavení a rozvíjení spolupráce se zemědělci a Městskými lesy Rožnov, s.r.o. při hospodaření v krajině. Předpokládá se rovněž větší pozornost k hodnotným a cenným lokalitám (krajinný ráz) s výskytem zvláště chráněných druhů. Potenciální negativní vlivy na přírodu a krajinu mohou nastat v souvislosti s novou výstavbou.</i></p>
<b>Půda</b>	<p>Erozní ohrožení půd</p> <p>Zábor ZPF a úbytek zemědělské půdy</p> <p>Větrná a vodní eroze, vysychání půd</p>	<p>V případě uplatňování opatření a aktivit SPRM v oblasti životního prostředí se očekává využití potenciálu zemědělské půdy a volné krajiny při opatřeních pro zadržování vody v krajině, při nové výsadbě zeleně (spolupráce s vlastníky pozemků).</p> <p><i>Očekávají se převážně pozitivní vlivy. Mírný negativní vliv lze očekávat v rámci případných záborů ZPF v důsledku nové výstavby.</i></p>
<b>Lesy</b>	<p>Zábor PUFPL</p> <p>Nepůvodní dřevinná skladba náchylná k poškození lesů v důsledku sucha a následně škůdců (kůrovce)</p>	<p>Očekává se využití potenciálu lesní půdy v okolí města, při uplatňování opatření pro zadržování vody v krajině. Dále se předpokládá výsadba přírodě blízkého druhového spektra porostů a věkové struktury (která bude mj. lépe reagovat na dopady klimatické změny).</p> <p><i>Předpokládají se pozitivní vlivy na zlepšení druhové a věkové skladby a struktury lesních porostů v okolí města a nadlepšení schopnosti krajiny zadržovat vodu.</i></p> <p><i>Mírný negativní vliv lze očekávat v rámci případných záborů PUFPL.</i></p>

<p><b>Horninové prostředí SEZ</b></p>	<p>SEZ v k.ú. města  Průmyslový areál</p>	<p>Je plánováno řešení starých ekologických zátěží a černých skládek v k.ú. města a dále rozvoj komunikace a spolupráce města a průmyslového areálů při řešení otázek v oblasti ŽP.</p> <p><i>Předpokládají se pozitivní vlivy.</i></p>
<p><b>Odpadové hospodářství</b></p>	<p>Narůstající produkce odpadů a nutnost řešení vzniklého komunálního odpadu ve městě v souvislosti s přechodem na systém oběhového hospodářství</p> <p>Chybí zařízení pro zpracování a následné využití BRKO</p> <p>Nedostatečná ukotvenost pojmu oběhového hospodářství (circular economy)</p>	<p>Opatření a aktivity Priority B: Životní prostředí jsou zaměřeny na zlepšení hierarchie nakládání s odpady, znovuvyužití odpadu (podpora RE-USE), a pokračování pozitivního trendu v recyklaci odpadu. Dále jsou opatření zaměřena také na zlepšení EVVO v oblasti používání pojmu CE a jeho uvedení do praxe a osvěty v oblasti energetického využívání odpadů (s důrazem na BRKO).</p> <p><i>Předpokládají se pozitivní vlivy nejen v realizaci opatření při nakládání s odpady a přechodem na oběhové hospodářství, ale také v oblasti osvěty obyvatel. Zároveň mohou být identifikovány negativní vlivy v případě výstavby nového zařízení pro zpracování odpadu.</i></p>
<p><b>Zdraví</b></p>	<p>benzo(a)pyren</p> <p>znečišťující látky z dopravy</p> <p>zdravotní rizika vyplývající z dopadů změn klimatu</p>	<p>Aktivity SPRM týkající se Priority: Zdraví obyvatel a také opatření vycházející PUMM Rožnova pod Radhoštěm by měly přinést pozitivní vlivy na veřejné zdraví v souvislosti se snížením vlivu dopravy. Další oblastí je zvýšení bezpečnosti obyvatel (v cyklo dopravě a pro pěší) a také zvýšení bezpečnosti obyvatel v podmínkách extrémních jevů počasí (přírodě blízká protipovodňová opatření) a v neposlední řadě snížení zdravotních rizik spojených s kontaminovanými lokalitami (staré ekologické zátěže).</p> <p><i>Předpokládají se pozitivní vlivy na zdraví obyvatel. Možné potenciální negativní vlivy mohou být identifikovány při budování nových zařízení pro využívání vyprodukovaných odpadů.</i></p>

## E. DOPLŇUJÍCÍ ÚDAJE

### E.1 VÝČET MOŽNÝCH VLIVŮ KONCEPCE PŘESAHUJÍCÍCH HRANICE ČESKÉ REPUBLIKY

Zaměření a rozsah Koncepce a její působnost pro území města Rožnov pod Radhoštěm nepředpokládá její významné negativní vlivy, které by přesahovaly hranice České republiky. Pokud by takové vlivy byly zjištěny v průběhu posuzování, bude na tuto skutečnost neprodleně upozorněn příslušný úřad.

### E.2 MAPOVÁ DOKUMENTACE A JINÁ DOKUMENTACE TÝKAJÍCÍ SE ÚDAJŮ V OZNÁMENÍ KONCEPCE

Mapová dokumentace (např. přehledné mapky územního rozložení hodnot), týkající se dotčeného území, je vesměs uvedena v textu Oznámení. Seznam hlavních podkladových materiálů, které byly použity pro zpracování tohoto Oznámení, je uveden v kapitole "Seznam použitých podkladů".

### E.3 DALŠÍ PODSTATNÉ INFORMACE PŘEDKLADATELE O MOŽNÝCH VLIVECH NA ŽIVOTNÍ PROSTŘEDÍ A VEŘEJNÉ ZDRAVÍ

Základní informace o potenciálních vlivech koncepce na životní prostředí, které byly známy v době zpracování oznámení, jsou uvedeny v předcházejících kapitolách.

### E.4 STANOVISKO ORGÁNU OCHRANY PŘÍRODY, POKUD JE VYŽADOVÁNO PODLE § 45I ODS. 1 ZÁKONA Č. 114/1992 SB., VE ZNĚNÍ POZDĚJŠÍCH PŘEDPISŮ.

Informace o zpracování Strategického plánu rozvoje města Rožnov pod Radhoštěm na roky 2021-2030 s jeho stručnou charakteristikou byla zaslána dotčenému orgánu ochrany přírody s žádostí o stanovisko k potenciálním vlivům Koncepce na území soustavy NATURA 2000 (stanovisko podle § 45i odst. 1 zákona č. 114/1992 Sb., ve znění pozdějších předpisů). Z přijatého stanoviska plyne, že **nelze** vyloučit významný vliv na území soustavy NATURA 2000.

Stručné obsahové znění doručených stanovisek OOP k vlivu koncepce na EVL a PO, dle zákona 114/1992 Sb., o ochraně přírody a krajiny, ve znění pozdějších předpisů	
AOPK ČR, Regionální pracoviště – SCHKO Beskydy	Nelze vyloučit, že koncepce může mít významný vliv

Kopie stanoviska je uvedena níže:



Nádražní 36  
756 61 Rožnov pod Radhoštěm  
tel.: +420 571 654 293  
+420 571 657 407  
e-mail: beskydy@nature.cz  
www.beskydy.nature.cz  
IDDS: vvedyiy

**RADDIT consulting s.r.o.**  
Fojtská 574  
739 24 Krmelín

Prostřednictvím DS

NAŠE ČÍSLO JEDNACÍ: SR/0769/BE/2020-2

VYŘIZUJE: J. Müller

DATUM: 25.11.2020

### Věc: Posouzení vlivu na evropsky významné lokality a ptačí oblasti

Agentura ochrany přírody a krajiny ČR (dále jen „Agentura“) jako orgán ochrany přírody, příslušný podle ust. § 78 odst. 1 zákona č. 114/1992 Sb., o ochraně přírody a krajiny, ve znění pozdějších předpisů (dále jen zákon), po posouzení koncepce:

### „Strategický plán rozvoje města Rožnov pod Radhoštěm na roky 2021 - 2030“

žadatele: RADDIT consulting s.r.o., Fojtská 574, Krmelín 739 24, IČO 27811221 doručeného dne 31.1.2019 vydává v souladu s § 45i odst.1 zákona toto:

## STANOVISKO

nelze vyloučit, že uvedená koncepce může mít významný vliv na příznivý stav předmětu ochrany nebo celistvost evropsky významné lokality nebo ptačí oblasti.

## ODŮVODNĚNÍ

Agentura obdržela dne 16.11.2019 žádost společnosti RADDIT consulting s.r.o. o vydání stanoviska dle § 45i zákona, zda uvedený záměr může mít samostatně nebo ve spojení s jinými záměry významný vliv na evropsky významné lokality nebo ptačí oblasti.

Předmětem koncepce je zpracování Strategického plánu, jenž reaguje na aktuální potřeby města a možnosti jeho rozpočtu, vytváří podmínky a stanoví pravidla pro účelné vynakládání veřejných prostředků, jejich provázanost a zhodnocení synergických efektů mezi jednotlivými oblastmi. Koncepce se mj. nachází na území EVL Beskydy a z části (severní část katastru) zasahuje do Ptačí oblasti (PO) Beskydy.

Předmětem ochrany v EVL Beskydy jsou následující typy přírodních stanovišť - *Alpínské řeky a bylinná vegetace podél jejich břehů), Alpínské řeky a jejich dřevinná vegetace s vrbov šedou, Formace jalovce obecného na vřesovištích nebo vápnitých trávnících, Polopřirozené suché trávníky a facie křovin na vápnitých podložích, Druhově bohaté smilkové louky na silikátových podložích v horských oblastech (a v kontinentální Evropě v podhorských oblastech), Vlhkomilná vysokobylinná lemová společenstva nížin a horského až alpínskému stupně, Extenzivní sečené louky nížin až podhůří, Petrifikující prameny s tvorbou pěnoveců, Zásaditá slatiniště, Chasmofytická vegetace silikátových skalnatých svahů, Jeskyně nepřístupné veřejnosti, Bučiny asociace Luzulo-Fagetum, Bučiny asociace Asperulo-Fagetum, Středoevropské subalpínské bučiny s javorem (Acer) a šťovíkem horským, Dubohabřiny asociace Galio-Carpinetum, Lesy svazu Tilio-Acerion na svazích, sutích a v roklicích, Smíšené jasanovo-olšové lužní lesy temperátní a boreální Evropy, Acidofilní smrčiny) a tyto druhy živočišné a rostlinné druhy - *oměj tuhý moravský, šikoušek zelený, čolek karpatský, kuňka žlutobřichá, lesák rumělkový, medvěd hnědý, netopýr velký, rýhovec pralesní, rys ostrovid, stěvlík hrboletý, velevrub tupý, vlk obecný, vydra říční).**

IČ: 62933591 | Bankovní spojení ČNB Praha 1 | číslo účtu: 18228-011/0710 | jaroslav.muller@nature.cz | T: 571 654 293, kl.23

C:\pdf\_converter\temp\1c7d0245-86ca-4df8-8c30-16bb5482aa6e\temp22007

Předmětem ochrany v PO Beskydy jsou populace - čápa černého, datla černého, datlíka tříprstého, jeřábka lesního, kulíška nejmenšího, lejska malého, puštíka bělavého, strakapouda bělohřbetého, tetřeva hlušce a žluna šedé.)

Při hodnocení projektu Agentura přihlédla zejména k velké obecnosti celé strategie. Ze základního přehledu možných vlivů vyplývá, že u velké části priorit nelze předpokládat vlivy na lokality soustavy Natura 2000, neboť se jedná o priority organizačního, administrativního nebo marketingového charakteru nebo aktivity vázané na stávající zástavbu a činnosti. U některých priorit je vliv na lokality soustavy Natura 2000 možný. Týká se to především priorit v oblasti udržitelné dopravy, cestovního ruchu a technické infrastruktury a také v oblasti životního prostředí. Možné vlivy budou záviset na lokalizaci aktivit a mohou být jak pozitivní, tak i při nevhodném způsobu realizace negativní.

Z výše uvedených důvodů Agentura nemůže významný vliv na příznivý stav předmětu ochrany nebo celistvost EVL či PO vyloučit.

Toto stanovisko není rozhodnutím orgánu ochrany přírody vydaným ve správním řízení a nelze se proti němu odvolat.

*Poznámka: Toto stanovisko nenahrazuje vyjádření orgánu ochrany přírody dle dalších ustanovení zákona, které mohou být daným záměrem dotčeny (např. § 12 ochrana krajinného rázu, § 44 souhlas k některým činnostem ve zvláště chráněných územích, § 49,50 ochrana biotopu zvláště chráněných rostlin a živočichů apod.).*

„podepsáno elektronicky“

Mgr. František Jaskula  
ŘEDITEL REGIONÁLNÍHO PRACOVIŠTĚ

Datum zpracování oznámení koncepce:

Oznámení koncepce bylo zpracováno 16.12.2020

Jméno, příjmení, adresa, telefon a e-mail osob, které se podílely na zpracování oznámení koncepce:

RADDIT consulting, s.r.o.  
Fojtská 574  
739 24 Krmelín  
telefon: +732 948 338  
email: info@raddit.cz

*Složení týmu (abecedně):*

Martina Blahová

Mgr. Zuzana Karkoszková

RNDr. Radim Misiaček

Mgr. Renata Vojkovská

EKOTOXA s.r.o.  
Fišova 7  
602 00 Brno – Černá Pole  
telefon: +420 558 900 025  
email: [zdenek.frelich@ekotoxa.cz](mailto:zdenek.frelich@ekotoxa.cz)

Mgr. Zdeněk Frélich - Držitel osvědčení odborné způsobilosti ke zpracování dokumentací a posudků ve smyslu § 19 zákona č. 100/2001 Sb., ve znění pozdějších předpisů; číslo osvědčení: 39949/ENV/14 ze dne 30. 6. 2014. Prodlouženo rozhodnutím č. j. MZP/2019/710/740 ze dne 25. března 2019 do 20.7.2024  
autorizovaná osoba k provádění posouzení dle § 45i zákona č. 114/1992 Sb., o ochraně přírody a krajiny (číslo osvědčení 101346/ENV/09, které bylo prodlouženo dne 21. 10. 2014, č. j. 73460/ENV/14 a následně dne 18. října 2019 rozhodnutím č. j.: MZP/2019/630/2565 do 18.10.2024.

Mgr. Lucie Vrávníková

Podpis oprávněného zástupce předkladatele:

.....  
Ing. Radim Holiš  
starosta města

## SEZNAM POUŽITÝCH PODKLADŮ

### ZÁKLADNÍ PODKLADY A ZDROJE:

- Akční plán k územní energetické koncepci města Rožnov pod Radhoštěm (2009)
- Aktualizace Generelu dopravy Zlínského kraje (2010)
- Audity udržitelného rozvoje Rožnov Pod Radhoštěm, místní Agenda 21, (2019)
- Centrální evidence dotací z rozpočtu, dostupné na <http://cedr.mfcr.cz/>
- Dopřůzkum a analýza rizik – lokalita Tylovice, Rožnov pod Radhoštěm, pozemky Valašského muzea v přírodě v Rožnově pod Radhoštěm, Závěrečná zpráva analýzy rizik (2018)
- EKOTOXA (2005): Integrovaná environmentální strategie: „Inventura datových zdrojů a zpracovaných analýz pro území města Rožnov pod Radhoštěm“.
- EKOTOXA (2005). Místní program ke zlepšení kvality ovzduší pro město Rožnov pod Radhoštěm (pro PM<sub>10</sub>): Analytická část.
- EKOTOXA s.r.o., Pöyry Environment a.s. (2013): Studie proveditelnosti k realizaci přírodě blízkých protipovodňových opatření v Mikroregionu Rožnovsko
- EKOTOXA (2016): Preventivní hodnocení krajinného rázu CHKO Beskydy
- Generel dopravy města Rožnov pod Radhoštěm (2012)
- Krajská koncepce environmentálního vzdělávání, výchovy a osvěty Zlínského kraje pro období 2014 – 2022
- MONITOR (informační portál Ministerstva financí), dostupný na <https://monitor.statnipokladna.cz/>
- Plán rozvoje vodovodů a kanalizací Zlínského kraje
- Plán dílčího povodí Moravy a přítoku Váhy - dokumentace oblastí s významným povodňovým rizikem v dílčím povodí Moravy a přítoku Váhy
- Plán odpadového hospodářství Zlínského kraje pro období 2016 –2025
- Plán odpadového hospodářství města Rožnov pod Radhoštěm 2017-2022
- Spektrum Rožnovska, Číslo 1, Ročník 2020, str. 4 – 5.
- Strategický plán rozvoje města 2008-2020, Profil města (2008)
- Strategický plán rozvoje města 2008-2020, Průzkum názorů obyvatel a ekonomických subjektů (2008)
- Strategický plán rozvoje města 2008-2020, Návrhová část (2008)
- Strategický plán rozvoje města 2008-2020, navazující Akční plány (2008-2019)
- Strategie městského úřadu v Rožnově pod Radhoštěm
- Územní energetická koncepce Města Rožnov pod Radhoštěm (2009)
- ÚAP ORP Rožnov p. R., Rozbor udržitelného rozvoje území, 4. aktualizace 2016)
- Územní plán Rožnova pod Radhoštěm (2011)
- Vodohospodářská bilance povodí Moravy za rok 2018
- Vyhodnocení plánu odpadového hospodářství města Rožnov pod Radhoštěm za rok 2019
- Zápisy z jednání Komise pro ŽP
- Zastřešující portál Evropských strukturálních a investičních fondů v ČR, dostupný na <https://www.dotaceeu.cz/>

## INTERNETOVÉ STRÁNKY

- <http://beskydy.ochranaprirody.cz/>
- [www.biolib.cz](http://www.biolib.cz)
- [www.chmi.cz](http://www.chmi.cz)
- [www.czso.cz](http://www.czso.cz)
- <https://www.czba.cz/bioplyn.html>
- [www.csopradhost.cz](http://www.csopradhost.cz)
- [www.eagri.cz](http://www.eagri.cz)
- [www.geology.cz](http://www.geology.cz)
- [www.geoportal.gov.cz](http://www.geoportal.gov.cz)
- <https://iispp.npu.cz/rozcestniky/isad>
- [www.kontaminace.cenia.cz](http://www.kontaminace.cenia.cz)
- [www.mapy.cz](http://www.mapy.cz)
- <http://umap.openstreetmap.fr/cs-cz/map/mapa-recyklacnich-hnizd>
- <https://m.roznov.cz/>
- <http://www.mlroznov.cz/>
- [www.nature.cz](http://www.nature.cz)
- [www.natura2000.cz](http://www.natura2000.cz)
- [www.rsd.cz](http://www.rsd.cz)
- [www.salamandr.info.cz](http://www.salamandr.info.cz)
- <https://www.tvbeskyd.cz/>

Vlastní terénní šetření a rozhovory s vybranými zaměstnanci města a CHKO Beskydy.