



Městský úřad Valašské Meziříčí  
Odbor regionálního rozvoje a územního plánování  
Soudní 1221  
757 38 Valašské Meziříčí

# Změna č. 1 Územního plánu Kelč

# ZADÁNÍ

**návrh k projednání podle § 47 stavebního zákona**

Pořizovatel: Městský úřad Valašské Meziříčí  
Odbor regionálního rozvoje a územního plánování

Pověřený zastupitel: Ing. Karel David  
starosta obce

# **I. Úvod**

## **I.A. Základní údaje**

### **I.A.1. Pořizovatel**

**Městský úřad Valašské Meziříčí**

Odbor regionálního rozvoje a územního plánování

Soudní 1221, 757 38 Valašské Meziříčí

Vedoucí odboru: Ing. arch. Dagmar Vávrová

### **I.A.2. Orgán příslušný k vydání Změny č. 1 Územního plánu Kelč**

Zastupitelstvo města Kelč

### **I.A.3. Určený zastupitel**

Ing. Karel David – starosta obce

### **I.A.3 Datum zpracování**

12/2013

### **I.A.4 Počet stran**

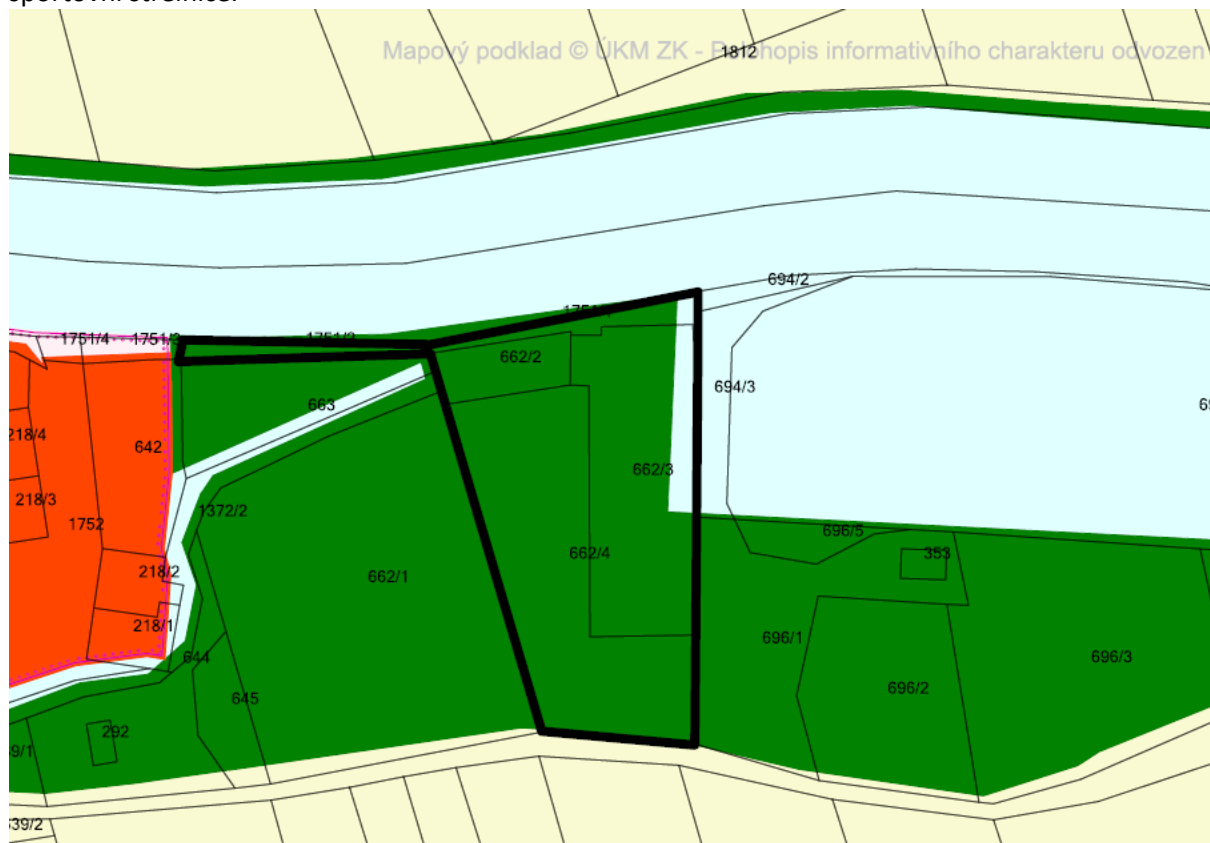
12

Podkladem pro tvorbu zadání změny č. 1 je územní plán Kelč (dále jen ÚP Kelč) z roku 2012. Řešeným územím je celé správní území města Kelč.

Důvodem pro pořízení změny č. 1 ÚP Kelč je především požadavek obce na změnu funkčního využití včetně úpravy textové části.

Jedná se o lokalitu v k.ú. Kelč – Staré město, situovaná ve východní části katastru; převést plochu krajinné zeleně do plochy občanské vybavenosti pro tělovýchovu a sport.

Jedná se o pozemky 662/2, 662/3, 662/4, 1751/1 a 1751/2 v k.ú. Kelč – Staré město pro potřeby sportovní střelnice.



Vyznačení lokality nad ÚP Kelč

### **V celém území obce zaktualizovat:**

zastavěné území obce

mapu katastru nemovitosti – nutnost zaktualizovat katastrální mapu jako podklad ÚP

textovou i grafickou část územního plánu dle současných požadavků obce s ohledem na aktuální stav v území v souladu s novelou stavebního zákona a Politikou ČR 2008 a aktualizovanými ZÚR ZK

## **II.A. Požadavky na základní koncepci rozvoje území města Kelč, vyjádřené zejména v cílech zlepšování dosavadního stavu, včetně rozvoje města Kelč a ochrany hodnot jejího území, v požadavcích na změnu charakteru města Kelč, jejího vztahu k sídelní struktuře a dostupnosti veřejné infrastruktury**

Při pořizování Změny č. 1 Územního plánu Kelč budou pořizovatel a projektant respektovat a v podrobnosti územního plánu ověřit a upřesnit závazné úkoly vyplývající z Politiky územního rozvoje (PÚR ČR) a z nadřazené územně plánovací dokumentace – Zásad územního rozvoje Zlínského kraje (ZÚR ZK).

Budou vycházet ze zjištění, analýz, rozborů a požadavků vyplývajících z územně plánovacích podkladů – Územně analytických podkladů obce s rozšířenou působností Valašské Meziříčí (ÚAP ORP Valašské Meziříčí).

### **II.A.1. Urbanistická koncepce, zejména prověření plošného a prostorového uspořádání zastavěného území a prověření možných změn, včetně vymezení zastavitelných ploch**

Urbanistická koncepce ÚP Kelč nebude změnou č. 1 dotčena.

Plochy veřejné technické infrastruktury, pokud budou nově vymezeny mimo zastavěné území, nebudou zařazeny do zastavitelných ploch, v těchto plochách bude stanoveno nepřipustné využití, které vyloučí stavby, které přímo nesouvisí s hlavním využitím.

Pro výše uvedenou lokalitu budou stanoveny podmínky specifikací hlavních, přípustných, podmíněně přípustných a nepřipustných činností.

### **II.A.2 Koncepce veřejné infrastruktury, zejména prověření uspořádání veřejné infrastruktury a možnosti jejich změn**

#### **II.A.2.1 Dopravní infrastruktura**

Základní koncepce dopravní infrastruktury nebude změnou dotčena. Bude doplněna o přístupovou komunikaci k dané lokalitě, která bude vedena po pozemcích p.č. 1751/1 a 1751/2.

#### **II.A.2.2. Technická infrastruktura**

Stávající koncepce technické infrastruktury nebude změnou dotčena.

#### **II.A.2.3. Pěší a cyklistická doprava**

Vzhledem k tomu, že přístupová komunikace bude plnit funkci obslužnou, může plnit zároveň funkci komunikace, jak pro pěší, tak pro cyklisty.

#### **II.A.2.4. Vodní hospodářství**

Projektant prověří napojení lokality na vodovodní a kanalizační řád.

#### **II.A.2.5. Záplavová území a protipovodňová opatření**

Lokalita se nenachází ve stanoveném záplavovém území.

#### **II.A.2.6. Energetika**

Projektant prověří napojení lokality na zásobování elektrickou energií.

#### **II.A.2.7. Nakládání s odpady**

Koncepce nakládání s odpady nebude změnou dotčena.

#### **II.A.2.8. Občanská vybavenost**

Plochy občanské vybavenosti budou rozšířeny o plochu pro tělovýchovu a sport.

#### **II.A.2.9. Veřejná prostranství**

Tyto plochy nebudou změnou dotčeny, nevznikne ani potřeba vymezit nové plochy veřejných prostranství.

### **II.A.3. Požadavky na koncepci uspořádání krajiny, zejména na prověření plošného a prostorového uspořádání nezastavěného území a na prověření možných změn, včetně prověření, ve kterých plochách je vhodné vyloučit umístění staveb, zařízení a jiných opatření pro účely uvedené v § 18 odst. 5 stavebního zákona**

Navrhovanou změnou č. 1 ÚP Kelč nebude koncepce uspořádání krajiny dotčena.

Nevzniknou ani nové prvky ÚSES.

### **II.A.4. Požadavky na základní koncepci rozvoje města Kelč vyplývající z Politiky územního rozvoje České republiky 2008, ze Zásad územního rozvoje Zlínského kraje a z Územně analytických podkladů ORP Valašské Meziříčí**

Pokud bude v průběhu návrhu Změny č. 1 ÚP Kelč aktualizována Politika územního rozvoje České republiky 2008, Zásady územního rozvoje Zlínského kraje nebo Územně analytické podklady ORP Valašské Meziříčí bude návrh změny s průběhem těchto aktualizací obsahově i formálně koordinován a kooperován a následně bude vycházet z jejich platného stavu.

#### **II.A.4.1. Požadavky na základní koncepci rozvoje města Kelč vyplývající z Politiky územního rozvoje České republiky 2008 schválené vládou usnesením Vlády ČR č. 929 ze dne 20.7.2009 (PÚR ČR 2008)**

Politika územního rozvoje stanovuje republikové priority územního plánování, které jsou určeny ke konkretizaci obecně formulovaných cílů a úkolů územního plánování a požadavků na udržitelný rozvoj v územně plánovací činnosti krajů a obcí.

Podporovat polycentrický rozvoj sídelní struktury, vytvářet předpoklady pro posílení partnerství mezi urbánními a venkovskými oblastmi.

Chránit a rozvíjet přírodní, civilizační a kulturní hodnoty území, včetně urbanistického, architektonického a archeologického dědictví. Zachovat ráz jedinečné urbanistické struktury území, struktury osídlení a jedinečné kulturní krajiny, které jsou výrazem identity území, jeho historie a tradice.

Při stanovování funkčního využití území zvažovat jak ochranu přírody, tak i hospodářský rozvoj a životní úroveň obyvatel; hledat přitom vyvážená řešení ve spolupráci s obyvateli a dalšími uživateli území.

Stanovit podmínky pro hospodárné využívání zastavěného území a zajistit ochranu nezastavěného území. Vytvářet předpoklady především pro nové využívání opuštěných areálů a ploch (tzv. brownfields průmyslového, zemědělského, vojenského a jiného původu).

V rozvojových oblastech a osách vytvářet vedle podmínek pro vznik územních systémů ekologické stability i podmínky pro vznik souvislých ploch veřejně přístupné zeleně (zelené pásy), umožňující prostupnost krajiny, její rekreační využití a zachování reprodukční schopnosti; pozornost přitom věnovat i vytváření podmínek pro vznik a rozvoj lesních porostů.

Vytvářet podmínky pro rozvoj a využití předpokladů území pro různé formy cestovního ruchu (např. cykloturistika, agroturistika, poznávací turistika), obzvláště ve specifických oblastech, s cílem zachování a rozvoje jejich hodnot.

Podle místních podmínek vytvářet předpoklady pro lepší dostupnost území a zkvalitnění dopravní a technické infrastruktury s ohledem na prostupnost krajiny. Dopravní a technickou infrastrukturu umísťovat s ohledem na minimalizaci fragmentace krajiny, je-li to účelné do společných koridorů.

Zlepšovat dostupnost, zejména uvnitř rozvojových oblastí, rozšiřováním sítě veřejné hromadné dopravy šetrné k životnímu prostředí.

Zajistit územní ochranu ploch potřebných pro umístění opatření na ochranu před povodněmi a pro vymezení území určených k rozlivům povodní. Vymezovat zastavitelné plochy v záplavových územích jen ve výjimečných případech a zvláště odůvodněných případech. Vymezovat a chránit zastavitelné plochy pro přemístění zástavby z území s vysokou mírou rizika vzniku povodňových škod.

Stanovit v územně plánovací dokumentaci podrobnější podmínky pro využití a uspořádání území vymezených oblastí, os, ploch a koridorů v souladu s jejich určením a charakterem.

Předcházet při změnách nebo vytváření urbánního prostředí prostorově – sociální segregaci s negativními vlivy na sociální soudržnost obyvatel.

Z PÚR ČR 2008 žádné konkrétní požadavky při řešení Změny č. 1 ÚP Kelč nevyplývají.

**II.A.4.2. Požadavky na základní koncepci rozvoje města Kelč vyplývající ze Zásad územního rozvoje Zlínského kraje vydaných Zastupitelstvem Zlínského kraje, Opatření obecné povahy Zásady územního rozvoje Zlínského kraje vydalo Zastupitelstvo Zlínského kraje dne 10.9.2008 usnesením č. 0761/Z23/08 a nabylo účinnosti dne 23.10.2008, Aktualizaci Zásad územního rozvoje Zlínského kraje vydalo Zastupitelstvo Zlínského kraje dne 12.9.2012 usnesením č. 0749/Z21/12 a nabylo účinnosti dne 5.10.2012 (ZÚR ZK)**

Podporovat prostředky a nástroje územního plánování udržitelný rozvoj území Zlínského kraje. Vytvářet na celém území kraje vhodné územní podmínky pro dosažení vyváženého vztahu mezi nároky na zajištění příznivého životního prostředí, stabilního hospodářského rozvoje a kvalitní sociální soudržnosti obyvatel kraje. Dbát na podporu udržitelného rozvoje území kraje při utváření krajských oborových koncepcí a strategií, při rozhodování o změnách ve využití území při územně plánovací činnosti obcí.

Preferovat při územně plánovací činnosti obcí zpřesnění územního vymezení ploch a koridorů podchycených Zásadami územního rozvoje, které jsou nezbytné pro realizaci mezinárodně a republikově významných záměrů stanovených pro území kraje v Politice územního rozvoje z roku 2008 (PÚR ČR 2008) a pro realizaci významných krajských záměrů, které vyplývají ze strategických cílů a rozpisů jednotlivých funkčních okruhů stanovených v Programu rozvoje územního obvodu Zlínského kraje.

Podporovat vytváření vhodných územních podmínek pro umístění a realizaci potřebných staveb a opatření pro účinné zlepšení dopravní dostupnosti, dopravní vybavenosti a veřejné dopravní obsluhy kraje podle PRÚOZK, PÚR ČR 2008, ZÚR ZK. Považovat tento úkol za rozhodující prioritu rozvoje kraje nejméně do roku 2013.

Pamatovat přitom současně na:

- rozvoj a zkvalitnění železniční dopravy a infrastruktury pro každodenní i rekreační využití jako rovnocenné alternativy k silniční dopravě, včetně možnosti širšího uplatnění systému lehké kolejové dopravy jako součásti integrovaného dopravního systému pro ekologicky šetrnou formu dopravní obsluhy území kraje;
- rozvoj cyklistické dopravy pro každodenní i rekreační využití jako součásti integrovaných dopravních systémů kraje, včetně potřeby segregace cyklistické dopravy a její převádění do samostatných stezek, s využitím vybraných účelových a místních komunikací s omezeným podílem motorové dopravy.

Podporovat péči o typické a výjimečné přírodní, kulturní a civilizační hodnoty kraje, které vytvářejí charakteristické znaky území, přispívají k jeho snadné identifikaci a posilují vztah obyvatelstva kraje ke zvolenému životnímu prostoru. Dbát přitom zvláště na:

- zachování a obnovu jedinečného výrazu kulturní krajiny v její místní i regionální rozmanitosti a kvalitě životního prostředí, s cílem minimalizovat necitlivé zásahy do krajinného rázu s ohledem na cílové charakteristiky a typy krajiny a podpořit úpravy, které povedou k obnově a zkvalitnění krajinných hodnot území;
- umístování rozvojových záměrů, které mohou výrazně ovlivnit charakter krajiny, do co nejméně konfliktních lokalit s následnou podporou potřebných kompenzačních opatření;
- zachování a citlivé doplnění tradičního vnějšího i vnitřního výrazu sídel, s cílem nenarušovat historicky cenné městské i venkovské urbanistické struktury a architektonické dominanty nevhodnou zástavbou, vyloučit nekonceptní formy využívání zastavitelného území a zamezit urbánní fragmentaci přilehlé krajiny;
- zachování krajově pestrých hodnot kulturního dědictví měst i venkova a jeho oblastní charakteristiky.

Podporovat územní zajištění a přiměřené využívání veškerých přírodních, surovinových, léčivých a energetických zdrojů v území kraje. Zajistit jejich hospodárné využívání v současnosti a neohrozit možnosti jejich využití v budoucnosti. Podporovat v území zájmy na rozvoj obnovitelných zdrojů energie.

Považovat zemědělský půdní fond (ZPF) za jedno z nejvýznamnějších přírodních bohatství území kraje a za nezastupitelný zdroj ekonomických přínosů kraje. Preferovat při rozhodování o změnách ve využívání území a při zpracování podrobnější územně plánovací dokumentace a územně plánovacích podkladů taková řešení, která mají citlivý vztah k zachování ZPF, minimalizují nároky na jeho trvalé zábory, podporují jeho ochranu před vodní a větrnou erozí a před negativními jevy z působení přívalových srážek, a eliminují rizika kontaminace půd. Dbát na minimalizování odnímané plochy pozemků ZPF zvláště u půd zařazených v I. a II. třídě ochrany.

Respektovat v území kraje zájmy obrany státu a civilní ochrany obyvatelstva a majetku.

Koordinovat utváření koncepcí územního rozvoje kraje a obcí s utvářením příslušných strategických rozvojových dokumentů kraje. Sladit územní a politické aspekty souvisejících řešení a prověřit možnosti jejich naplnění v konkrétních podmínkách území kraje.

Podporovat zlepšení funkční a prostorové integrace území kraje s územím sousedících krajů a obcí České republiky a s územím sousedících krajů a obcí Slovenské republiky. Dbát na potřeby koordinací s dotčenými orgány sousedících území a spolupracovat s nimi při utváření rozvojových koncepcí překračujících hranici kraje a státní hranici.

#### **II.A.4.2.1. Rozvojové oblasti a osy nadmístního významu**

ZÚR nestanovují na území města Kelč rozvojovou oblast ani osu nadmístního významu.

#### **II.A.4.2.2. Plochy a koridory nadmístního významu**

ZÚR stanovují plochy a koridory VPS pro technickou infrastrukturu tyto:

E01 – Kelč – Valašské Meziříčí – ZVN 400 kV – k.ú. Kelč – Nové město, Komárovice

P04 – Choryně – Kelč – RS + VTL plynovod – k.ú. Kelč – Nové město, Kelč – Staré město, Komárovice  
Lhota u Kelče

Lokalita pro navrhovanou změnu č. 1 se nachází mimo koridor E01, rovněž koridor P04, který byl dopřesněn v ÚP Kelč není touto lokalitou dotčen.

#### **II.A.4.2.3. Plochy a koridory územního systému ekologické stability**

ZÚR stanovují tyto plochy a koridory skladebných prvků regionálního územního systému ekologické stability

Nadregionální biocentrum

PU15 - 143 – Chropyňský luh – Oderská niva – NRBK - k.ú. Němetice

Regionální biocentra

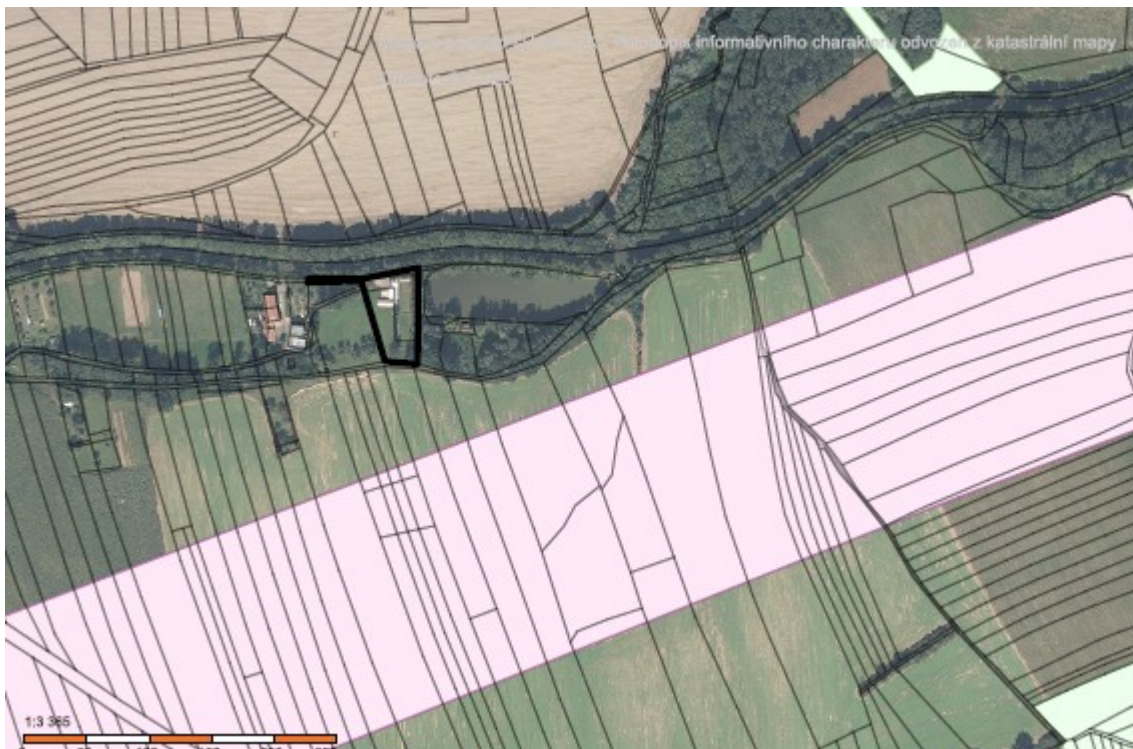


PU88 – 153 - U Zámrsku – RBC – k.ú. Němetice  
PU89 – 154 - Loučka – RBC – k.ú. Kelč – Staré město

Regionální biokoridory

PU140 – 1544 - U Zámrsku – Loučka - RBK – k.ú. Kelč – Nové město, Kelč – Staré město, Komárovice, Němetice

Výše uvedené VPO nebudou navrhovanou změnou č. 1 dotčeny.



#### II.A.4.2.4. Cílové charakteristiky krajiny

ZÚR na základě dokumentu „Krajinný ráz Zlínského kraje“ a pro potřeby stanovení cílových charakteristik krajiny na území kraje vymezují tyto krajinné celky a krajinné prostory.

Krajinný celek Valašskomeziříčsko – krajinný prostor Kelečsko.

ZÚR stanovují pro základní typy krajiny cílové charakteristiky, možná ohrožení a zásady pro využívání území.

Lokalita se nenachází na území zvýšené ochrany krajinného rázu.

## **PŘI ZPRACOVÁNÍ ZMĚNY Č. 1 ÚP KELČ JE NUTNO RESPEKTOVAT POŽADAVKY Z KONCEPCÍ ZLÍNSKÉHO KRAJE:**

- Plán rozvoje vodovodů a kanalizací Zlínského kraje
- Plán odpadového hospodářství Zlínského kraje
- Územní energetická koncepce Zlínského kraje
- Koncept snižování emisí a imisí Zlínského kraje
- Aktualizovaný generel dopravy Zlínského kraje
- Koncepce a strategie ochrany přírody a krajiny
- Plán oblasti Povodí Moravy 2010 – 2015

## **POŽADAVKY NA ŘEŠENÍ ŠIRŠÍCH VZTAHŮ A VAZEB NA SOUSEDNÍ OBCE:**

Navrhovanou změnou nebudou dotčeny širší vztahy a vazby na sousední obce

### **II.A.4.3. Požadavky na základní koncepci rozvoje vyplývající z Územně analytických podkladů ORP Valašské Meziříčí 2012 (ÚAP ORP Valašské Meziříčí)**

Výchozím podkladem pro zpracování Změny č. 1 ÚP Kelč budou územně analytické podklady zpracované pro správní území města Kelč.

### **II.B. Požadavky na vymezení ploch a koridorů územních rezerv a na stanovení jejich využití, které bude nutno prověřit**

Změna č. 1 ÚP Kelč nevyvolá požadavek na nové plochy a koridory územních rezerv.

Tento požadavek nestanovuje ani PÚR ČR 2008 a ZÚR ZK.

### **II.C. Požadavky na prověření vymezení veřejně prospěšných staveb, veřejně prospěšných opatření a asanací, pro které bude možné uplatnit vyvlastnění nebo předkupní právo**

Změna č. 1 ÚP Kelč nevyvolá požadavek na nové veřejně prospěšné stavby, veřejně prospěšná opatření a asanace.

#### **Požadavky na vymezení VPS, VPO a asanací vyplývajících z PÚR ČR 2008**

PÚR ČR 2008 stanovuje koridor E3 pro zdvojení vedení V403 Prosenice – Nošovice. Tento koridor byl zpřesněn jak v ZÚR ZK (koridor E01), tak v ÚP Kelč.

Navrhovaná změna neovlivní výše uvedený koridor.

#### **Požadavky na vymezení VPS, VPO a asanací vyplývajících z ZÚR ZK 2012**

ZÚR stanovují plochy a koridory VPS pro technickou infrastrukturu tyto:

E01 – Kelč – Valašské Meziříčí – ZVN 400 kV – k.ú. Kelč – Nové město, Komárovice

P04 – Choryně – Kelč – RS + VTL plynovod – k.ú. Kelč – Nové město, Kelč – Staré město, Komárovice  
Lhota u Kelče

ZÚR stanovují tyto plochy a koridory skladebných prvků regionálního územního systému ekologické stability pro správní území města Kelč.

Nadregionální biocentrum

PU15 - 143 – Chropyňský luh – Oderská niva – NRBK - k.ú. Němetice

Regionální biocentra

PU88 – 153 - U Zámrsku – RBC – k.ú. Němetice

PU89 – 154 - Loučka – RBC – k.ú. Kelč – Staré město

Regionální biokoridory

PU140 – 1544 - U Zámrsku – Loučka - RBK – k.ú. Kelč – Nové město, Kelč – Staré město, Komárovice,  
Němetice

Navrhovaná změna nebude mít vliv na výše uvedené vymezení VPS, VPO a asanace.

### **Požadavky na vymezení VPS, VPO a asanací vyplývajících z ÚAP ORP Valašské Meziříčí 2012**

ÚAP nestanovují žádné konkrétní požadavky na vymezení VPS, VPO a asanace pro danou lokalitu.

## **II.D. Požadavky na prověření vymezení ploch a koridorů, ve kterých bude rozhodování o změnách v území podmíněno vydáním regulačního plánu, zpracováním územní studie nebo uzavřením dohody o parcelaci**

Změna č. 1 ÚP Kelč nevymezuje plochy ani koridory, ve kterých bude rozhodování o změnách v území podmíněno vydáním regulačního plánu, zpracováním územní studie nebo uzavřením dohody o parcelaci.

**Z PÚR ČR 2008, ZÚR Zlínského kraje ani z ÚAP ORP Valašské Meziříčí** nevyplývají žádné konkrétní požadavky na vymezení ploch a koridorů, ve kterých bude podmínkou rozhodování vydání regulačního plánu, zpracování územní studie nebo uzavření dohody o parcelaci.

## **II.E. Případný požadavek na zpracování variant řešení**

Změna č. 1 ÚP Kelč nebude obsahovat varianty řešení.

## **II.F. Požadavky na uspořádání obsahu návrhu Změny č. 1 ÚP Kelč a na uspořádání obsahu jeho odůvodnění včetně měřítek výkresů a počtu vyhotovení**

Textová a grafická část návrhu Změny č. 1 ÚP Kelč bude zpracována v souladu s požadavky přílohy č. 7 vyhlášky 500/2006, Sb., o územně analytických podkladech, územně plánovací dokumentaci a způsobu evidence územně plánovací činnosti.

Změna č. 1 ÚP Kelč bude zpracována dle Metodiky jednotného digitálního zpracování územně analytických podkladů a územně plánovací dokumentace Zlínského kraje.

Kontrolu dat digitálního zpracování dle metodiky zajistí Krajský úřad.

Projektant bude v průběhu rozpracovanosti návrh změny č. 1 ÚP Kelč konzultovat s pořizovatelem ve spolupráci s určeným zastupitelem.

### **I.F.1. OBSAH NÁVRHU ZMĚNY Č. 1 ÚP KELČ:**

#### **ZMĚNA Č. 1 ÚP KELČ**

##### **II.F.1.1. NÁVRH**

- Textová část

- Grafická část

1. Výkres základního členění	1 : 5 000
2. Hlavní výkres	1 : 5 000
5. Výkres veřejně prospěšných staveb, opatření a asanací	1 : 5 000

##### **II.F.1.2. ODŮVODNĚNÍ**

- Textová část

- Grafická část

1. Koordinační výkres	1 : 5 000
2. Širší vztahy	1 : 25 000
3. Výkres předpokládaných záborů půdního fondu	1 : 5 000
4. Technická infrastruktura (předpokládá se 1 výkres)	1 : 5 000

Změna č. 1 ÚP Kelč bude vypracována v následujících dílčích fázích:

1) vypracování návrhu Změny č. 1 ÚP Kelč pro společné jednání a pro řízení o Změně č. 1 ÚP Kelč – ve 2 vyhotoveních; měřítko výkresů bude v souladu s výkresy stávající územně plánovací dokumentace

2) vypracování změny č. 1 pro vydání Změny č. 1 ÚP Kelč – ve 4 vyhotoveních; měřítko výkresů bude v souladu s výkresy stávající územně plánovací dokumentace.

Pro každý stupeň projednání návrhu změny č. 1 ÚP Kelč budou předána rovněž digitální vyhotovení dokumentace pro možnost zveřejnění návrhu na webových stránkách obce ve formátu \*.pdf.

## **II.H. Požadavky na vyhodnocení předpokládaných vlivů Změny č. 1 ÚP Kelč na udržitelný rozvoj území**

Vzhledem k tomu, že řešené území leží mimo vymezené evropsky významné lokality a ptačí oblasti a ani svým rozsahem nebude mít vliv na udržitelný rozvoj území - vyhodnocení předpokládaných vlivů změny č. 1 na udržitelný rozvoj území nepředpokládáme.