

Změna č. 1 Územního plánu Oznice s prvky regulačního plánu

„Vyhodnocení vlivů na životní prostředí“



POŘIZOVATEL ÚP:

OBJEDNATEL ÚP:

ZPRACOVATEL ÚP:

ZPRACOVATEL SEA:


MĚSTSKÝ ÚŘAD VALAŠSKÉ MEZIRŘÍČÍ

OBEC OZNICE

ING. LUBOR SAWICKI

MGR. ZDENĚK FRÉLICH

ZÁŘÍ 2023

| | |
|------------------------------------|---|
| Předmět vyhodnocení: | Návrh Změny č. 1 Územního plánu Oznice |
| Objednatel územního plánu: | Obec Oznice Oznice 109 756 24 Bystřička |
| Zpracovatel územního plánu: | Ing. Lubor Sawicki autorizovaný architekt ČKA 3654 ul. Šedesátá 7015, budova 64/1, 760 01 Zlín Tel.: + 420 604 859 068 Email: lubor.sawicki@swarchitekti.cz |
| Zpracovatel vyhodnocení | Mgr. Zdeněk Frélich Náměstí Slezského odboje 7 746 01 Opava Email: zdenek_f@email.cz Tel. 777 024 136 autorizovaná osoba dle zákona č.100/2001 Sb., o posuzování vlivů na životní prostředí autorizovaná osoba dle § 45i zákona č. 114/1992 Sb., o ochraně přírody a krajiny  Ve spolupráci s: Mgr. Lucie Vrávníková autorizovaná osoba dle zákona č.100/2001 Sb., o posuzování vlivů na životní prostředí |

Obsah

| | | |
|-----------|---|-----------|
| 1. | STRUČNÉ SHRNU TÍ OBSAHU A HLAVNÍCH CÍLŮ ÚZEMNĚ PLÁNOVACÍ DOKUMENTACE, VZTAH K JINÝM KONCEPCÍM | 6 |
| 1.1 | PŘEDMĚT ŘEŠENÍ NÁVRHU ZMĚNY ÚZEMNÍHO PLÁNU | 6 |
| 1.2 | OBSAH ZMĚNY ÚZEMNÍHO PLÁNU | 6 |
| 1.2.1 | <i>Zastavitelné plochy</i> | 7 |
| 1.2.2 | <i>Plochy přestavby</i> | 8 |
| 1.2.3 | <i>Koncepce dopravní infrastruktury</i> | 8 |
| 1.2.4 | <i>Koncepce technické infrastruktury</i> | 8 |
| 1.2.4.1 | Vodní hospodářství - zásobování vodou | 8 |
| 1.2.4.2 | Vodní hospodářství - kanalizace | 8 |
| 1.2.4.3 | Vodní hospodářství - vodní toky a nádrže | 8 |
| 1.2.4.4 | Energetika - zásobování el. energií | 9 |
| 1.2.4.5 | Energetika - zásobování plynem | 9 |
| 1.2.4.6 | Energetika - zásobování teplem | 9 |
| 1.2.4.7 | Nakládání s odpady | 9 |
| 1.2.5 | <i>Koncepce uspořádání krajiny</i> | 9 |
| 1.3 | POŽADAVKY NA VYHODNOCENÍ VLIVŮ NA ŽIVOTNÍ PROSTŘEDÍ | 10 |
| 1.4 | VZTAH K JINÝM KONCEPCÍM | 16 |
| 1.4.1 | <i>Politika územního rozvoje ČR</i> | 16 |
| 1.4.2 | <i>Zásady územního rozvoje Zlínského kraje</i> | 16 |
| 2. | ZHDNOCENÍ VZTAHU ÚZEMNĚ PLÁNOVACÍ DOKUMENTACE K CÍLŮM OCHRANY ŽIVOTNÍHO PROSTŘEDÍ PŘIJATÝM NA VNITROSTÁTNÍ ÚROVNI | 17 |
| 2.1 | STÁTNÍ POLITIKA ŽIVOTNÍHO PROSTŘEDÍ | 17 |
| 2.2 | DALŠÍ VÝZNAMNĚJŠÍ DOKUMENTY V OBLASTI ŽIVOTNÍHO PROSTŘEDÍ A VEŘEJNÉHO ZDRAVÍ | 19 |
| 2.2.1 | <i>Státní program ochrany přírody a krajiny České republiky pro období 2020–2025</i> | 19 |
| 2.2.2 | <i>Strategie ochrany biologické rozmanitosti ČR 2016 – 2025</i> | 20 |
| 2.3 | DALŠÍ VYBRANÉ STRATEGICKÉ DOKUMENTY NA KRAJSKÉ ÚROVNI | 24 |
| 2.3.1 | <i>Plán rozvoje vodovodů a kanalizací</i> | 24 |
| 2.3.2 | <i>Koncepce ochrany přírody a krajiny ZK do konce roku 2030 (mimo území CHKO)</i> | 25 |
| 2.3.3 | <i>Program zlepšování kvality ovzduší - zóna Střední Morava</i> | 26 |
| 3. | ÚDAJE O SOUČASNÉM STAVU ŽIVOTNÍHO PROSTŘEDÍ V ŘEŠENÉM ÚZEMÍ A JEHO PŘEDPOKLÁDANÉM VÝVOJI, POKUD BY NEBYLA UPLATNĚNA ÚZEMNĚ PLÁNOVACÍ DOKUMENTACE | 27 |
| 3.1 | STRUČNÁ ZÁKLADNÍ CHARAKTERISTIKA ÚZEMÍ | 27 |
| 3.1.1 | <i>Základní geografické charakteristiky a informace o obci</i> | 27 |
| 3.1.2 | <i>Základní demografické údaje</i> | 28 |
| 3.2 | VODSTVO A VODNÍ HOSPODÁŘSTVÍ | 28 |
| 3.2.1 | <i>Zásobování pitnou vodou</i> | 29 |
| 3.2.2 | <i>Odkanalizování a čištění odpadních vod</i> | 30 |
| 3.3 | OVZDUŠÍ A HLUK | 30 |
| 3.3.1 | <i>Kvalita ovzduší</i> | 30 |
| 3.3.2 | <i>Hluk</i> | 31 |
| 3.3.3 | <i>Vytápění a energetika</i> | 32 |
| 3.4 | HORNINOVÉ PROSTŘEDÍ | 32 |
| 3.5 | OCHRANA PŘÍRODY A KRAJINY | 33 |
| 3.5.1 | <i>Krajinný ráz</i> | 34 |
| 3.5.2 | <i>Přírodní biotopy</i> | 36 |
| 3.6 | ZEMĚDĚLSKÝ PŮDNÍ FOND A LESY | 36 |
| 3.6.1 | <i>Půdní fond</i> | 36 |
| 3.7 | ODPADOVÉ HOSPODÁŘSTVÍ | 38 |
| 3.8 | KULTURNĚ, HISTORICKY A ARCHEOLOGICKY CENNÉ OBJEKTY A ÚZEMÍ | 39 |
| 3.8.1 | <i>Základní historické charakteristiky obce</i> | 39 |
| 3.8.2 | <i>Vývoj krajiny</i> | 39 |
| 3.8.3 | <i>Kulturní a architektonické hodnoty</i> | 41 |

| | | |
|------------|--|-----------|
| 4. | CHARAKTERISTIKY ŽIVOTNÍHO PROSTŘEDÍ, KTERÉ BY MOHLY BÝT UPLATNĚNÍM ÚZEMNĚ PLÁNOVACÍ DOKUMENTACE VÝZNAMNĚ OVLIVNĚNY | 42 |
| 5. | SOUČASNÉ PROBLÉMY A JEVY ŽIVOTNÍHO PROSTŘEDÍ, KTERÉ BY MOHLY BÝT UPLATNĚNÍM ÚZEMNĚ PLÁNOVACÍ DOKUMENTACE VÝZNAMNĚ OVLIVNĚNY, ZEJMÉNA S OHLEDEM NA ZVLÁŠTĚ CHRÁNĚNÁ ÚZEMÍ A PTAČÍ OBLASTI..... | 43 |
| 6. | ZHODNOCENÍ STÁVAJÍCÍCH A PŘEDPOKLÁDANÝCH VLIVŮ NAVRHOVANÝCH VARIANT ÚZEMNĚ PLÁNOVACÍ DOKUMENTACE | 44 |
| 7. | POROVNÁNÍ ZJIŠTĚNÝCH NEBO PŘEDPOKLÁDANÝCH Kladných a záporných vlivů a jejich zhodnocení. SROZUMITELNÝ POPIS POUŽITÝCH METOD VYHODNOCENÍ VČETNĚ JEJICH OMEZENÍ..... | 45 |
| 7.1 | POPIS POUŽITÉ METODY HODNOCENÍ..... | 45 |
| 7.2 | POPIS VLIVŮ NÁVRHOVÝCH PLOCH NA ŽIVOTNÍ PROSTŘEDÍ | 46 |
| 7.2.1 | <i>Plochy individuálního bydlení – BI.....</i> | <i>46</i> |
| 7.2.2 | <i>Plochy smíšené obytné venkovské - SV</i> | <i>48</i> |
| 7.2.3 | <i>Plochy občanského vybavení - hřbitovy - OH.....</i> | <i>64</i> |
| 7.2.4 | <i>Plochy výroby zemědělské a lesnické (VZ)</i> | <i>66</i> |
| 7.2.5 | <i>Vodní plochy a toky (WT)</i> | <i>68</i> |
| 7.2.6 | <i>Hodnocení dalších provedených změn</i> | <i>70</i> |
| 7.3 | KUMULATIVNÍ A SYNERGICKÉ VLIVY | 70 |
| 7.4 | ZÁVĚRY A DOPORUČENÍ | 70 |
| 8. | POPIS NAVRHOVANÝCH OPATŘENÍ PRO PŘEDCHÁZENÍ, SNÍŽENÍ NEBO KOMPENZACI VŠECH ZJIŠTĚNÝCH NEBO PŘEDPOKLÁDANÝCH ZÁVAŽNÝCH ZÁPORNÝCH VLIVŮ NA ŽIVOTNÍ PROSTŘEDÍ..... | 71 |
| 9. | ZHODNOCENÍ ZPŮSOBU ZAPRACOVÁNÍ VNITROSTÁTNÍCH CÍLŮ OCHRANY ŽIVOTNÍHO PROSTŘEDÍ DO ÚZEMNĚ PLÁNOVACÍ DOKUMENTACE A JEJICH ZOHLEDNĚNÍ PŘI VÝBĚRU VARIANT ŘEŠENÍ..... | 72 |
| 10. | NÁVRH UKAZATELŮ PRO SLEDOVÁNÍ VLIVU ÚZEMNĚ PLÁNOVACÍ DOKUMENTACE NA ŽIVOTNÍ PROSTŘEDÍ. | 75 |
| 11. | NÁVRH POŽADAVKŮ NA ROZHODOVÁNÍ VE VYMEZENÝCH PLOCHÁCH A KORIDORECH Z HLEDISKA MINIMALIZACE NEGATIVNÍCH VLIVŮ NA ŽIVOTNÍ PROSTŘEDÍ. | 76 |
| 12. | NETECHNICKÉ SHRNUTÍ VÝŠE UVEDENÝCH ÚDAJŮ..... | 77 |
| 12.1 | ZÁVĚRY A DOPORUČENÍ | 77 |
| 12.1.1 | <i>Souhrn dalších doporučení pro zlepšení působení změny územního plánu na životní prostředí</i> | <i>77</i> |
| 13. | PŘEHLED POUŽITÝCH ZDROJŮ | 78 |

SEZNAM OBRÁZKŮ

| | |
|---|----|
| OBRÁZEK 1 POČET OBYVATEL OBCE OZNICE V LETECH 2011 - 2022 (K 1. LEDNU DANÉHO ROKU)..... | 27 |
| OBRÁZEK 2 VODSTVO | 29 |
| OBRÁZEK 3 PĚTILETÉ PRŮMĚRNÉ KONCENTRACE ZA ROKY 2017 – 2021 U BENZO(A)PYRENU | 31 |
| OBRÁZEK 4 SESUVNÁ ÚZEMÍ | 32 |
| OBRÁZEK 5 ÚZEMNÍ SYSTÉM EKOLOGICKÉ STABILITY | 34 |
| OBRÁZEK 6 POHLED NA OBEC OZNICE | 36 |
| OBRÁZEK 7 PODÍL JEDNOTLIVÝCH DRUHŮ POZEMKŮ (%) | 37 |
| OBRÁZEK 8 TŘÍDY OCHRANY ZPF..... | 37 |
| OBRÁZEK 9 ĚROZNĚ OHROŽENÉ ZEMĚDĚLSKÉ POZEMKY | 38 |
| OBRÁZEK 10 OBEC OZNICE V MAPĚ Z 19. STOLETÍ..... | 39 |
| OBRÁZEK 11 OBEC OZNICE NA SNÍMKU Z R. 1953..... | 40 |
| OBRÁZEK 12 OBEC OZNICE - SOUČASNÝ STAV..... | 41 |

1. STRUČNÉ SHRNUÍ OBSAHU A HLAVNÍCH CÍLŮ ÚZEMNĚ PLÁNOVACÍ DOKUMENTACE, VZTAH K JINÝM KONCEPCÍM

1.1 PŘEDMĚT ŘEŠENÍ NÁVRHU ZMĚNY ÚZEMNÍHO PLÁNU

Předmětem hodnocení je návrh Změny č. 1 územního plánu Oznice. Objednatelem územního plánu je obec Oznice, návrh změny územního plánu zpracoval Ing. Lubor Sawicki, autorizovaný architekt. Pořizovatelem návrhu ÚP je Městský úřad Valašské Meziříčí, odbor územního plánování a stavebního řádu, zastoupený Ing. Otakarem Petřekem. Hodnotitelem vlivů na životní prostředí dle přílohy stavebního zákona a dle zákona č. 100/2001 Sb., o posuzování vlivů na životní prostředí, ve znění pozdějších předpisů, je Mgr. Zdeněk Frélich.

Územní plán Oznice byl vydán opatřením obecné povahy s nabytím účinnosti dne 03. 04. 2014. Na základě požadavku obce o pořízení Zprávy o uplatňování a podnětů v daném území, přistoupil pořizovatel ke zpracování Zprávy o uplatňování územního plánu Oznice za uplynulé období 2018-2022, která byla schválena Zastupitelstvem obce Oznice dne 13.04. 2022 pod č.usn. 28.6 a je závazným podkladem pro zpracování změny č. 1 UP Oznice.

1.2 OBSAH ZMĚNY ÚZEMNÍHO PLÁNU

Návrh změny územního plánu obsahuje Opatření obecné povahy a Odůvodnění.

Návrh územního plánu, respektive změny územního plánu, obsahuje tyto hlavní části:

- A. Vymezení zastavěného území
- B. Základní koncepce rozvoje území obce, ochrany a rozvoje jeho hodnot
- C. Urbanistická koncepce, včetně urbanistické kompozice, vymezení ploch s rozdílným způsobem využití, zastavitelných ploch, ploch přestavby a systému sídelní zeleně
- D. Koncepce veřejné infrastruktury, včetně podmínek pro její umístování, vymezení ploch a koridorů pro veřejnou infrastrukturu, včetně stanovení podmínek pro jejich využití
- E. Koncepce uspořádání krajiny, včetně vymezení ploch s rozdílným způsobem využití, ploch změn v krajině a stanovení podmínek pro jejich využití, územní systém ekologické stability, prostupnosti krajiny, protierozní opatření, ochrany před povodněmi, rekreace, dobývání ložisek nerostných surovin a podobně
- F. Stanovení podmínek pro využití ploch s rozdílným způsobem využití s určením převažujícího účelu využití (hlavní využití), pokud je možné jej stanovit, přípustného využití, nepřípustného využití (včetně stanovení, ve kterých plochách je vyloučeno umístování staveb, zařízení a jiných opatření pro účely uvedené v 18, odst. 5 stavebního zákona), popřípadě stanovení podmíněné přípustného využití těchto ploch a stanovení podmínek prostorového uspořádání a stanovení podmínek prostorového uspořádání, včetně základních podmínek ochrany krajinného rázu (například výškové regulace zástavby, charakteru a struktury zástavby, stanovení rozmezí výměry pro vymezení stavebních pozemků a intenzity jejich využití)
- G. Vymezení veřejně prospěšných staveb, veřejně prospěšných opatření, staveb a opatření k zajišťování obrany a bezpečnosti státu a ploch pro asanaci, pro které lze práva k pozemkům a stavbám vyvlastnit

- H. Vymezení veřejně prospěšných staveb a veřejných prostranství, pro které lze uplatnit předkupní právo, s uvedením v čí prospěch je předkupní právo zřizováno, parcelních čísel pozemků, názvu katastrálního území a případně dalších údajů podle §8 katastrálního zákona
- I. Vymezení ploch a koridorů územních rezerv a stanovení možného budoucího využití, včetně podmínek pro jeho prověření
- J. Stanovení kompenzačních opatření podle §50 odst. 6 stavebního zákona
- K. Údaje o počtu listů územního plánu a počtu výkresů grafické části

Dále jsou podrobněji uvedeny pouze informace významné z hlediska samotného posouzení vlivů na životní prostředí.

1.2.1 Zastavitelné plochy

Předmětem návrhu změny č. 1 územního plánu Oznice jsou mimo jiné zastavitelné plochy, které jsou uvedeny níže v tabulce (stav k červenci 2023). Lokalizace těchto ploch je znázorněna také v grafické části návrhu územního plánu. Pro potřeby posouzení vlivů na životní prostředí jsou zde uvedeny pouze nově vymezené plochy nebo plochy, které byly návrhem změny zvětšeny nebo byla změněna jejich funkce. Naopak nejsou uváděny plochy, které byly z návrhu vypuštěny nebo byly zmenšeny.

Koncepce rozvoje území obce Oznice spočívá v rozvoji zastavěného území vlastní obce – intravilánu - při zachování prostupnosti krajiny a redukci ploch rozvolněné zástavby (zmírnění fragmentace krajiny). Navrženy jsou nově zastavitelné plochy individuálního bydlení (BI č. 101), smíšené obytné venkovské (105, 111, 113-115, 117, 119, 124), občanského vybavení (OH č. 123), plochy výroby (VZ č. 122) a plochy vodní (WT č. 125).

Změna územního plánu řeší následující (viz tabulka) zastavitelné plochy - uvedeny jsou zde pouze nově vymezené nebo upravené plochy z důvodu jejich částečného zastavění.

Tab. 1: Vymezené zastavitelné plochy

| Plochy individuálního bydlení (BI) | | |
|--|------------------|------|
| 101 | „Blablena“ | 0,6 |
| Plochy smíšené obytné venkovské (SV) | | |
| 105 | “Ostrožka” | 1,05 |
| 111 | “Tišlena” | 0,23 |
| 113 | “Dolní nivka” | 0,17 |
| 114 | “U Sv. Kryštofa” | 0,18 |
| 115 | “Crhová” | 0,13 |
| 117 | “U Hurtíků” | 0,33 |
| 119 | “Tišlena” | 0,18 |
| 124 | “Horní Nivka” | 0,12 |
| Plochy občanského vybavení - hřbitovy (OH) | | |

| | | |
|---|-------------------------|------|
| 123 | “Na Bochňově” | 1,42 |
| Plochy výroby zemědělské a lesnické (VZ) | | |
| 122 | | 0,23 |
| Vodní plochy a toky (WT) | | |
| 125 | “U Málků” - vodní nádrž | 0,55 |

1.2.2 Plochy přestavby

Územní plán nevymezuje nové plochy přestavby.

1.2.3 Koncepce dopravní infrastruktury

Základní koncepce silniční dopravy na území obce zůstává zachována.

Na území obce byl navržen koridor dopravy pro umístění přeložky silnice I/57 (plochy DS č. 30, 31 a 35). Tyto plochy budou pro daný účel územně chráněny.

1.2.4 Koncepce technické infrastruktury

1.2.4.1 Vodní hospodářství - zásobování vodou

Zastavěné území a zastavitelné plochy č. 2, 7, 12, 19, 23, 24 a 29, 101, 105 budou zásobovány pitnou vodou ze stávajícího vodojemu Oznice, který je plněn z lokálních přírodních zdrojů. Zásobování pitnou vodou stávající a nově navrhované rozptýlené zástavby (plocha č. 4, 6, 8, 9, 10, 18, 20, 111, 113-115, 117, 119, 124) ve volné krajině bude řešeno individuálně (studny). Kapacita vodojemu vzhledem k nárůstu spotřeby pitné vody je dostatečná.

1.2.4.2 Vodní hospodářství - kanalizace

Odvádění splaškových odpadních vod zastavěného a zastavitelného území bude řešeno stávajícím systémem jednotné kanalizace do doby vybudování centrální ČOV Oznice (plocha č. 32) umístěné na levém břehu Ozničky. Navržena je plocha č. 33 pro rozšíření stávající kanalizační sítě s napojením na navrhovanou ČOV. Likvidace splaškových vod rozptýlené zástavby ve volné krajině (plocha č. 4, 9, 10, 18, 19, 20, 23, 111, 113-115, 117, 119, 124) bude řešeno individuálně (domovní ČOV, jímka na vyvážení). Dešťové vody v nově navrhovaných plochách výstavby budou v maximální míře jímány u jednotlivých nemovitostí.

1.2.4.3 Vodní hospodářství - vodní toky a nádrže

Územní plán respektuje stávající vodní plochy a stabilizuje je dle právního stavu. Navrhuje se plocha č. 125 pro malou vodní nádrž. Malé vodní plochy jako přípustná funkce je možno situovat v plochách zemědělských AU, krajinné zeleně ZK, lesních LU, přírodních NU.

1.2.4.4 Energetika - zásobování el. energií

Návrh zásobování el. energií - stávající vedení či zařízení distribuční soustavy pro zásobování el. energií jsou stabilizovány, nové nejsou navrženy. V současné době je zástavba zásobována z 6 trafostanic, z nichž 2ks jsou navrženy k rekonstrukci (výměna transformátoru za vyšší výkonovou řadu, příp. realizace kiosku).

Rozvody VN 22 kV - vedení 22kV v řešeném území jsou stabilizována, nové plochy se nenavrhují.

Veřejné osvětlení – pro zastavitelné plochy bude proveden nový rozvod veřejného osvětlení kabelovým vedením v rámci navrhovaných ploch veřejných prostranství a dopravní infrastruktury. Samostatné plochy se nenavrhují.

1.2.4.5 Energetika - zásobování plynem

Samostatné plochy technické infrastruktury pro vedení plynovodu se územním plánem nevymezují. Trasy prodloužení STL plynovodů budou umístěny v plochách dopravní infrastruktury DS, DX a veřejných prostranství PU, příp. v plochách s rozdílným způsobem využití.

1.2.4.6 Energetika - zásobování teplem

Na území obce se nenachází objekty soustavy zásobování teplem a územním plánem nejsou navrhovány plochy pro zásobování teplem.

1.2.4.7 Nakládání s odpady

Shromažďování a sběr odpadů jako přípustná činnost je v plochách VZ a OV. Samostatné plochy pro nakládání s odpady nejsou navrhovány.

1.2.5 Koncepce uspořádání krajiny

V návrhu územního plánu jsou vymezeny prvky lokálního územního systému ekologické stability na stávajících funkčních společenstvech. Prvky územního systému ekologické stability se vymezují jako stávající – funkční a jsou tvořeny biocentry a biokoridory nivního a lesního až kombinovaného typu (vodní toky a zamokřené plochy, krajinná zeleň, udržované trvalé travní porosty s hygrofilní vegetací). Nejsou navrženy žádné nové plochy biocenter (plochy přírodní) či biokoridorů.

1.3 POŽADAVKY NA VYHODNOCENÍ VLIVŮ NA ŽIVOTNÍ PROSTŘEDÍ

Ze Zprávy o uplatňování Územního plánu Oznice v uplynulém období 2018 – 2022 vyplývá, že je nutné posouzení vlivů na životní prostředí dle zákona č. 100/2001 Sb., o posuzování vlivů na životní prostředí.

V kapitole F. Požadavky a podmínky pro vyhodnocení vlivů návrhu změny územního plánu na udržitelný rozvoj území (§ 19 odst. 2 stavebního zákona), pokud je požadováno vyhodnocení vlivů na životní prostředí nebo nelze vyloučit významný negativní vliv na evropsky významnou lokalitu nebo ptačí oblast, je uvedeno následující (kurzívou):

Změnou nebude měněna celková koncepce rozvoje území obce. Na území obce se nenachází evropsky významné lokality ani ptačí oblasti, které by byly zařazeny do soustavy NATURA 2000.

Krajský úřad Zlínského kraje, odbor stavebního řádu a životního prostředí, příslušný podle ustanovení § 77a odst. 4 písm. x) zákona č. 114/1992 Sb., o ochraně přírody a krajiny, ve znění pozdějších předpisů (dále jen „orgán ochrany přírody“) vyhodnotil na základě žádosti, která byla dne 26. 01. 2022 podána Městským úřadem Valašské Meziříčí, se sídlem Soudní 1221, 757 01 Valašské Meziříčí, možnosti vlivu návrhu Zprávy o uplatňování Územního plánu Oznice v uplynulém období 2018 - 2022. Krajský úřad Zlínského kraje vydává stanovisko podle § 45i odstavce 1 téhož zákona v tom smyslu, že

hodnocená koncepce nemůže mít významný vliv na žádnou evropsky významnou lokalitu nebo ptačí oblast, kde je příslušný zdejší orgán ochrany přírody.

Výše uvedený závěr orgánu ochrany přírody vychází z úvahy, že koncepce se svou lokalizací nachází zcela mimo území prvků soustavy Natura 2000, svým charakterem proto nemá potenciál způsobit přímé, nepřímé či sekundární vlivy na celistvost a charakteristiku stanovišť a stav předmětu ochrany.

Krajský úřad Zlínského kraje jako příslušný dotčený orgán veřejné správy v rámci výkonu přenesené působnosti podle § 29 odst. 1 a § 67 odst. 1 písm. g) zák. č. 129/2000 Sb., o krajích (krajské zřízení), ve znění pozdějších předpisů, a § 20 písm. b) zákona č. 100/2001 Sb., o posuzování vlivů na životní prostředí, a o změně některých souvisejících zákonů (zákon o posuzování vlivů na ŽP), v platném znění, vydává k návrhu Zprávy o uplatňování územního plánu Oznice v uplynulém období 2018 - 2022, v souladu s § 47 odst. 2 zákona č. 183/2006 Sb., o územním plánování a stavebním řádu, v platném znění, na základě ust. § 10i zákona o posuzování vlivů na životní prostředí toto stanovisko:

Změnu územního plánu Oznice je nutno posoudit z hlediska vlivů na životní prostředí.

Na základě všech hodnocených kritérií přílohy č. 8 zákona o posuzování vlivů na ŽP a na základě předběžné opatrnosti shledal krajský úřad nezbytnost komplexního posouzení vlivů na životní prostředí (SEA) předložené koncepce - tedy změny ÚP Oznice. Předložená koncepce má význam pro začlenění požadavků na ochranu životního prostředí a veřejné zdraví.

Kompletní znění stanovisek je vloženo zde:

4. Krajský úřad Zlínského kraje, odbor životního prostředí a zemědělství, oddělení právní a ochrany přírody - stanovisko ze dne 31. 01. 2022

Krajský úřad Zlínského kraje, odbor stavebního řádu a životního prostředí, příslušný podle ustanovení § 77a odst. 4 písm. x) zákona č. 114/1992 Sb., o ochraně přírody a krajiny, ve znění pozdějších předpisů (dále jen „orgán ochrany přírody“) vyhodnotil na základě žádosti, která byla dne 26. 01. 2022 podána Městským úřadem Valašské Meziříčí, se sídlem Soudní 1221, 757 01 Valašské Meziříčí, možnosti vlivu návrhu Zprávy o uplatňování Územního plánu Oznice v uplynulém období 2018 - 2022. Krajský úřad Zlínského kraje vydává stanovisko **podle § 45i odstavce 1 téhož zákona** v tom smyslu, že hodnocená koncepce **nemůže mít významný vliv** na žádnou evropsky významnou lokalitu nebo ptačí oblast, kde je příslušný zdejší orgán ochrany přírody.

Výše uvedený závěr orgánu ochrany přírody vychází z úvahy, že koncepce se svou lokalizací nachází zcela mimo území prvků soustavy Natura 2000, svým charakterem proto nemá potenciál způsobit přímé, nepřímé či sekundární vlivy na celistvost a charakteristiku stanovišť a stav předmětu ochrany.

Toto odůvodněné stanovisko se vydává postupem podle části čtvrté zákona č. 500/2004 Sb., správní řád, a nejedná se o rozhodnutí ve správním řízení. Tento správní akt nenahrazuje jiná správní opatření a rozhodnutí, která se k hodnocené aktivitě vydávají podle zvláštních právních předpisů.

5. Krajský úřad Zlínského kraje, odbor životního prostředí a zemědělství, oddělení hodnocení ekologických rizik - stanovisko ze dne 27. 04. 2021

Krajský úřad Zlínského kraje jako příslušný dotčený orgán veřejné správy v rámci výkonu přenesené působnosti podle § 29 odst. 1 a § 67 odst. 1 písm. g) zák. č. 129/2000 Sb., o krajích (krajské zřízení), ve znění pozdějších předpisů, a § 20 písm. b) zákona č. 100/2001 Sb., o posuzování vlivů na životní prostředí, a o změně některých souvisejících zákonů (zákon o posuzování vlivů na ŽP), v platném znění, **vydává k návrhu Zprávy o uplatňování územního plánu Oznice v uplynulém období 2018 - 2022**, v souladu s § 47 odst. 2 zákona č. 183/2006 Sb., o územním plánování a stavebním řádu, v platném znění, na základě ust. § 10i zákona o posuzování vlivů na životní prostředí toto stanovisko:

Změnu územního plánu Oznice je nutno posoudit z hlediska vlivů na životní prostředí.

Odůvodnění:

Předložený návrh Zprávy o uplatňování ÚP Oznice obsahuje celkem 21 výše uvedených konkrétních požadavků na změnu využití území. Jedná se o požadavky na změnu využití území na plochy smíšené obytné vesnické SO.3, pouze jeden požadavek č. 20 se týká změny na plochu zemědělskou a lesnickou VZ.

Předložený návrh Zprávy o uplatňování územního plánu Oznice za období 2018 - 2022 včetně výše uvedených požadavků na změnu ÚP (dále jen koncepce) je posuzován na základě těchto kritérií:

Obsah koncepce, zejména s ohledem na:

- a) *účelnost stanovených variant řešení k dosažení sledovaných cílů koncepce* - předložená koncepce změny dotčeného ÚP je předložena v jedné variantě.
- b) *míra, v jaké koncepcí stanoví rámec pro záměry a jiné činnosti, a to buď vzhledem k jejich umístění, povaze, velikosti a provozním podmínkám nebo z hlediska požadavků na přírodní zdroje.* Nebyly shledány požadavky na změnu využití území, které by svým charakterem či rozsahem naplňovaly tuto míru. Nicméně kritérium stanovení tohoto rámce, je pouze jedním z posuzovaných kritérií.
- c) *míra, v jaké ovlivňuje jiné koncepce* - předložená koncepce má potenciál ovlivnit stávající urbanistickou koncepci obce Oznice. Z předložené Zprávy o uplatňování ÚP Oznice vyplývá *následující: Zastavitelné plochy navržené v současném územním plánu jsou zastavovány postupně, během uplatňování územního plánu byly zaznamenány požadavky na vymezení nových zastavitelných ploch. Územním plánem Oznice je navrženo celkem 15,09 ha zastavitelných ploch pro bydlení. V současné době je*

zastavěno 6,07 ha tj. 38 % z celkového rozsahu navrhovaných ploch. Z 5. úplné aktualizace územně analytických podkladů - sociodemografických údajů a podkladů pro zpracování rozboru udržitelného rozvoje pro ORP Valašské Meziříčí je dle Prognózy bydlení do roku 2028 potřeba nových zastavitelných ploch pro bydlení 4,43 ha. Počet obyvatel k 31. 12. 2020 je 495 (zdroj ČSÚ). **Rozsah zastavitelných ploch pro bydlení je vzhledem k prognóze vývoje počtu obyvatel a tempu realizace jednotlivých staveb dostatečný.** Pro udržení dlouhodobého rozvoje, dle předpokladů stávajícího ÚP nebyla v současné době prokázána potřeba vymezit nové zastavitelné plochy. Další navyšování těchto ploch není obecně zdůvodnitelné a lze jej akceptovat pouze za předpokladu redukce stávajících zastavitelných ploch, např. méně vhodných vzhledem k principům územního plánování a koncepci dané ÚP.

- d) význam koncepce pro začlenění požadavků na ochranu životního prostředí a veřejného zdraví, zejména s ohledem na podporu udržitelného rozvoje - ÚP je významným nástrojem pro začlenění požadavků na ochranu ŽP a veřejného zdraví. V rámci kompletního hodnocení předložené koncepce dle kritérií přílohy č. 8 zákona o posuzování vlivů na ŽP **byly shledány takové vlivy předložené koncepce, aby bylo nutné ji posoudit z hlediska vlivů na ŽP a veřejné zdraví ve fázi změny dotčeného územního plánu.**
- e) vliv koncepce na udržitelný rozvoj dotčeného území (včetně sociálně ekonomických aspektů). Cílem územního plánování je vytvářet předpoklady pro výstavbu a pro udržitelný rozvoj území, který spočívá ve vyváženém vztahu podmínek pro příznivé životní prostředí, pro hospodářský rozvoj a pro soudržnost společenství obyvatel území. U předložené koncepce ÚP Oznice lze předpokládat i jistou míru vlivu na udržitelný rozvoj území.
- f) problémy životního prostředí a veřejného zdraví, které jsou závažné pro koncepci - zásadní problémy nebyly shledány.
- g) význam koncepce pro implementaci požadavků vyplývajících z právních předpisů Evropského společenství týkajících se životního prostředí a veřejného zdraví - z tohoto pohledu nemá předložená koncepce takový charakter, který by měl významný dopad do oblasti uplatňování práva životního prostředí EU.

Charakteristika vlivů koncepce na životní prostředí a veřejné zdraví a charakteristika dotčeného území, zejména s ohledem na:

- a) *pravděpodobnost, dobu trvání, četnost a vratnost vlivu koncepce* - v případě výše uvedených požadavků se dá předpokládat se změnou trvalou.
- b) *kumulativní a synergickou povahu vlivu* - strategické posouzení (tzv. SEA) poskytuje příležitost pro hodnocení všech ekologických aspektů v širších souvislostech a jejím účelem je zajištění posouzení především kumulativních vlivů.
- c) *přeshraniční povahu vlivu* - lze vyloučit
- d) *rizika pro životní prostředí a veřejné zdraví vyplývající z provedení koncepce (např. při přírodních katastrofách nebo haváriích)* - předložená koncepce nemá potenciál vzniku významných rizik např. při přírodních katastrofách nebo haváriích.
- e) *závažnost a rozsah vlivu (počet obyvatel, který by mohl být pravděpodobně zasažen)* - u předložené koncepce nebyly shledány závažné vlivy na obyvatele.
- f) *důležitost a zranitelnost oblasti, která by mohla být zasažena, s ohledem na:*
 - i. *zvláštní přírodní charakteristiku nebo kulturní dědictví* - za důležitou a velmi zranitelnou oblast lze v případě provedení koncepce lze považovat **negativní ovlivnění stávajícího krajinného rázu** v souvislosti se značným počtem návrhů ploch na bydlení do území se zvýšenou ochranou krajinného rázu, který je utvářen kulturními, přírodními a historickými hodnotami.

Z platného ÚP Oznice vyplývá: **Jedinečnost místa spočívá v pozici sídla v krajině na severním okraji Hostýnsko-vsetínských vrchů, v urbanistické struktuře (rozptýlená**

zástavba pasekářského charakteru v podhorské krajině), měřítka sídla a v relativně dobře zachovalém přírodním prostředí (mozaika luk a lesů, solitérní krajinná zeleň). Navržené řešení respektuje historickou půdorysnou stopu, měřítka a celkový ráz obce. Zároveň platný územní plán zohledňuje přírodní hodnoty v území (krajinný ráz, linie horizontu, přírodní dominanty) vlastním návrhem ploch s rozdílným způsobem využití a jejich regulací. V rámci stávajících funkčních ploch jsou kulturní památky vč. staveb drobné architektury stabilizovány. V rámci možností bylo zabráněno rozšiřování zástavby do krajiny vyhodnocením požadavků občanů, vč. již schválených záměrů z ÚPn SÚ Oznice a jejich přehodnocením. Zásady urbanistické koncepce obce Oznice:

- **prostorové uspořádání - respektovat hustotu zástavby** jak v souvisle zastavěném území obce tak ve volné krajině
- **neumožňovat kobercovou zástavbu** (nevhodná je pravidelná parcelace pozemků s velkou hustotou zástavby)
- **neumožňovat rozšiřování ploch pro novou výstavbu** objekty individuálního bydlení či individuální rekreace ve volné krajině (nezahušťovat zástavbu)
- **zabránit snižování prostupnosti (vizuální, fyzická) krajiny** - dbát o zachování **nezastavitelného území jako významné složky krajinného rázu a charakteru sídla** (zabránit další fragmentaci krajiny)
- **dbát o nezastavění pohledových horizontů** (zástavbu umisťovat pod horizont)

Předložená koncepce však navrhuje celou řadu změn, které svým charakterem a lokalizací nejsou s výše uvedeným v souladu.

Z Politiky územního rozvoje ČR (úplné znění závazné od 1. září 2021) vyplývá priorita (16) *Při stanovování způsobu využití území v ÚPD dávat přednost komplexním řešením před uplatňováním jednostranných hledisek a požadavků, které ve svých důsledcích zhoršují stav i hodnoty území a dále priorita (20)...v rámci které je mimo jiné uvedeno,...* V rámci ÚPD vytvářet podmínky pro ochranu krajinného rázu s ohledem na cílové kvality krajiny. Navrhované požadavky na změnu využití území mohou být ve střetu s těmito prioritami nadřazené ÚPD.

Vlivy na kulturní dědictví lze vyloučit.

ii. *hustotu obyvatel, osídlení a míru urbanizace* - navrhovaná koncepce jako taková nemá potenciál zásadněji ovlivnit hustotu obyvatel, osídlení a míru urbanizace.

iii. *překročení norem kvality životního prostředí nebo mezních hodnot* - navrhovanou koncepcí není předpokládáno významné překročení norem kvality životního prostředí nebo mezních hodnot.

iv. *kvalitu půdy a intenzitu jejího využívání* - v rámci předložené koncepce lze ve větší či menší míře předpokládat zábor půd náležejících do ZPF. Některé z požadavků na vymezení plochy pro bydlení nenavazují na zastavěné území obce. Z Politiky územního rozvoje ČR (úplné znění závazné od 1. září 2021) vyplývá republiková priorita (19) *Hospodárně využívat zastavěné území a zajistit ochranu nezastavěného území (zejména zemědělskou a lesní půdy).*

v. *dopady změny klimatu* - nebyly shledány zásadní vlivy na změnu klimatu.

g) *dopad na oblasti nebo krajiny s uznávaným statusem ochrany na národní, komunitární nebo mezinárodní úrovni* - příslušný orgán ochrany přírody Krajský úřad Zlínského kraje, odbor životního prostředí a zemědělství ve svém stanovisku (č. j. KUZL 8705/2022) vyhodnotil, že předložená koncepce nemůže mít významný vliv na žádnou EVL nebo PO.

Na základě všech hodnocených kritérií přílohy č. 8 zákona o posuzování vlivů na ŽP a na základě předběžné opatrnosti shledal krajský úřad nezbytnost komplexního posouzení vlivů na životní prostředí (SEA) předložené koncepce - tedy změny ÚP Oznice. Předložená koncepce má význam pro začlenění požadavků na ochranu životního prostředí a veřejné zdraví.

Vyhodnocení vlivů územního plánu na životní prostředí je třeba zpracovat v rozsahu přílohy stavebního zákona (názvy kapitol a odpovídající obsah) a přiměřeně dle dokumentů Metodické doporučení pro posuzování vlivů obecných koncepcí na životní prostředí, které vydalo

Ministerstvo životního prostředí - Věstník MŽP leden 2019 č. j. MZP/2019/130/72 - příloha č. 2, Metodické doporučení pro vyhodnocení vlivů PÚR ČR a ZÚR na životní prostředí, které vydalo Ministerstvo životního prostředí - Věstník MŽP únor 2015, a dalších relevantních metodických doporučení, uvedených na portálu CENIA - Informační systém SEA.

Součástí Vyhodnocení vlivů územního plánu na životní prostředí bude vypracování kapitoly „Závěry a doporučení včetně návrhu stanoviska ke koncepci“ s uvedením výroků, zda lze z hlediska negativních vlivů na životní prostředí s jednotlivou plochou a s územním plánem jako celkem souhlasit, souhlasit s podmínkami včetně jejich upřesnění anebo nesouhlasit.

Ve vyhodnocení vlivů předložené koncepce na životní prostředí je nutné se zaměřit zejména na zranitelnou oblast této koncepce - ovlivnění krajinného rázu. Dále je potřeba vyhodnotit reálnou potřebu nových zastavitelných ploch pro bydlení. V tomto hodnocení přihlédnout k aspektu využití ploch, které byly pro potřeby rozvoje sídla odsouhlaseny v dosavadní schválené dokumentaci (nárůst zastavitelného území). Dle platného ÚP je k dispozici cca 15 ha zastavitelných ploch, což je dostatek zastavitelných ploch k bydlení.

Při zpracování vyhodnocení SEA přihlédnout a vypořádat vyjádření dotčených orgánů státní správy a další pořizovatelem obdržená vyjádření ke změně územního plánu z hlediska jednotlivých složek životního prostředí a veřejného zdraví.

Žádáme pořizovatele o poskytnutí dokumentace změny územního plánu spolu s vyhodnocením SEA v listinné a elektronické podobě krajskému úřadu, který je příslušný k vydání stanoviska k tomuto vyhodnocení podle § 22 odst. d) zákona o posuzování vlivů na ŽP.

Vyhodnocení: doplněno do kapitoly „F“.

1.4 VZTAH K JINÝM KONCEPCÍM

Z hlediska nadřazených dokumentů je důležitá Politika územního rozvoje ČR a Zásady územního rozvoje Zlínského kraje. Důležitým podkladem jsou také data ÚAP Zlínského kraje a data ÚAP ORP Valašské Meziříčí. Níže uvádíme základní informace k PÚR ČR a ZÚR Zlínského kraje.

1.4.1 Politika územního rozvoje ČR

Politika územního rozvoje České republiky 2008 (dále jen PÚR ČR) byla schválena vládou České republiky usnesením č. 929/2009 ze dne 20.07.2009. Dne 15.04.2015 byla usnesením vlády České republiky č. 276 schválena její Aktualizace č. 1. Aktualizace č. 2 byla schválena usnesením vlády ze dne 02.09.2019 č. 629, Aktualizace č. 3 byla schválena usnesením vlády ze dne 02.09.2019 č. 630, Aktualizace č. 5 byla schválena dne 17. srpna 2020 usnesením vlády č. 833 a Aktualizace č. 4 byla schválena dne 31. 8. 2021 v částce 141 jako bod 321.

Z PÚR ČR vyplývají požadavky na vymezení koridorů a ploch dopravní infrastruktury pro záměry SD14 - silnice I. třídy úsek Palačov - Lešná - Valašské Meziříčí, I/57 úsek Valašského Meziříčí - Vsetín – Pozděchov a ŽD11 - koridor konvenční železniční dopravy - trať úsek Hranice na Moravě–Valašské Meziříčí–Vsetín–Horní Lideč–hranice ČR/Slovensko (–Púchov). V platném ÚP byly vymezeny plochy dopravy č. 30, 31 pro přeložku silnice I/57. Železniční koridor je stabilizován a řešeného území nedotýká.

Návrh Změny č. 1 územního plánu Oznice je v souladu s aktuální Politikou územního rozvoje České republiky ve znění Aktualizace č. 1, 2, 3, 4 a 5 (dále jen „PÚR ČR“). Územní plán respektuje a naplňuje rámcové požadavky na územně plánovací dokumentaci, stanovené v rámci Republikových priorit územního plánování pro zajištění udržitelného rozvoje území. Soulad je podrobně popsán v rámci odůvodnění návrhu změny územního plánu.

1.4.2 Zásady územního rozvoje Zlínského kraje

Zásady územního rozvoje Zlínského kraje byly vydány Zastupitelstvem Zlínského kraje dne 10. 9. 2008 pod č.usn. 0761/Z23/08 s účinností od 23. 10. 2008. Aktualizaci č. 4 Zásad územního rozvoje Zlínského kraje vydalo Zastupitelstvo Zlínského kraje usnesením č. 0277/Z09/22 ze dne 28.02.2022 s nabytím účinnosti 22.03.2022. Platný územní plán Oznice respektuje a vyhodnocuje soulad se ZÚR ZK v rámci odůvodnění platného ÚP. Ze Zásad územního rozvoje Zlínského kraje ve znění aktualizace č. 4 (dále jen „ZÚR ZK“) vyplývají pro území obce Oznice následující požadavky na respektování kritérií a podmínek pro rozhodování o změnách v území:

- priority územního plánování
- cílové kvality krajiny: krajinný celek Valašskomeziříčsko, krajinný prostor 4.2 Bystřička s krajinou s vysokým podílem povrchových vod a KP 4.3 Mikulůvka-Kateřinice s krajinou lesní harmonickou
- koridor dopravní infrastruktury mezinárodního a republikového významu (Palačov-) Lešná – Pozděchov pro silnici I/57 (kód VPS: PK03)

Územní plán Oznice vč. řešení změny č. 1 respektuje ZÚR ZK ve znění Aktualizace č. 4. Vztah k platným ZÚR ZK je podrobně popsán v Odůvodnění návrhu změny územního plánu.

Vztah k dalším koncepcím je popsán v dalších kapitolách.

2. ZHODNOCENÍ VZTAHU ÚZEMNĚ PLÁNOVACÍ DOKUMENTACE K CÍLŮM OCHRANY ŽIVOTNÍHO PROSTŘEDÍ PŘIJATÝM NA VNITROSTÁTNÍ ÚROVNI

2.1 STÁTNÍ POLITIKA ŽIVOTNÍHO PROSTŘEDÍ

Státní politika životního prostředí České republiky 2030 s výhledem do 2050“ (dále jen „SPŽP 2030“) byla schválena vládou ČR dne 11. 1. 2021.

SPŽP 2030 formuluje cíle v oblasti ochrany životního prostředí v ČR, zastřešuje problematiku životního prostředí v celém jejím rozsahu a stanovuje strategické směřování do roku 2030 s výhledem do roku 2050. SPŽP zohledňuje ostatní strategické dokumenty na národní, evropské i mezinárodní úrovni, legislativní dokumenty, principy udržitelného rozvoje a výsledky Vyhodnocení SPŽP 2012-2020, stejně tak jako každoroční hodnocení Zpráv o životním prostředí ČR. Dále byly zohledněny predikce externích vlivů, jako je sociodemografický vývoj, hospodářský vývoj, globální tlaky, ale i dopady současné virové pandemie COVID-19.

SPŽP je tematicky členěna na tři oblasti:

- Životní prostředí a zdraví,
- Nízkouhlíkové a oběhové hospodářství,
- Příroda a krajina.

Dále je členěna na 10 témat, kterými jsou:

- 1.1 Voda,
- 1.2 Ovzduší,
- 1.3 Rizikové látky,
- 1.4 Hluk a světelné znečištění,
- 1.5 Mimořádné události,
- 1.6 Sídla,
- 2.1 Přejít ke klimatické neutralitě,
- 2.2 Přejít na oběhové hospodářství,
- 3.1 Ekologicky funkční krajina,
- 3.2 Zachování biodiverzity a přírodních a krajinných hodnot).

Pro celý dokument SPŽP 2030 byla k roku 2050 formulována komplexní vize a dílčí vize k roku 2050 dle tří hlavních oblastí. Strategické a specifické cíle SPŽP jsou nastaveny do roku 2030. U každého specifického cíle jsou uvedeny návrhy typových opatření, která přispějí k dosažení těchto cílů.

Řešená témata jsou rozdělena do tří hlavních oblastí (Životní prostředí a zdraví, Klimaticky neutrální a oběhové hospodářství, Příroda a krajina), 10 strategických cílů a 32 specifických cílů (viz přehled níže). Pro každou oblast je zvlášť uvedena vize do roku 2050.

Hlavním cílem je maximalizovat úsilí a nastavit směr ke splnění vize (pro rok 2050):

„Česká republika poskytuje svým občanům bezpečné, zdravé a resilientní životní prostředí, které umožní kvalitní život i budoucím generacím. Společnost i hospodářství se přizpůsobily změně klimatu, využívají co nejméně neobnovitelných přírodních zdrojů a nebezpečných látek, naopak široce využívají druhotné suroviny a bezemisní energii. Udržitelné využívání krajiny a biologická rozmanitost jsou vnímány jako jeden ze základů kvalitního života a přispívají ke zmírnění projevů změny klimatu. Česká republika dodržuje mezinárodní dohody a svým působením přispívá k celosvětové ochraně životního prostředí a udržitelnému rozvoji“.

Strategické a specifické cíle jsou následující:

Tab. 1: SPŽP - Tematické oblasti a strategické a specifické cíle

| Tematická oblast | Strategický cíl | Specifické cíle |
|-------------------------------------|--|--|
| 1.1 Voda | 1.1 Dostupnost vody je zajištěna a její jakost se zlepšuje | 1.1.1 Jakost povrchových vod se zlepšuje 1.1.2 Jakost podzemních vod se zlepšuje 1.1.3 Zásobování obyvatelstva pitnou vodou s vyhovující jakostí se zlepšuje 1.1.4 Čištění odpadních vod se zlepšuje 1.1.5 Efektivita využívání vody, vč. její recyklace, se zvyšuje |
| 1.2 O vzduší | 1.2 Kvalita ovzduší se zlepšuje | 1.2.1 Emise znečišťujících látek do ovzduší se snižují 1.2.2 Imisní limity znečišťujících látek jsou dodržovány 1.2.3 Přeshraniční přenos znečišťujících látek se snižuje |
| 1.3 Rizikové látky | 1.3 Expozice obyvatel a životního prostředí nebezpečným chemickým látkám se snižuje | 1.3.1 Emise a úniky nebezpečných chemických látek do všech složek životního prostředí se snižují 1.3.2 Kontaminovaná území, vč. starých ekologických zátěží, jsou evidována a účinně sanována |
| 1.4 Hluk a světelné znečištění | 1.4 Hluková zátěž a světelné znečištění se snižují | 1.4.1 Hluková zátěž obyvatelstva a ekosystémů se snižuje 1.4.2 Světelné znečištění se snižuje |
| 1.5 Mimořádné události | 1.5 Připravenost a resilience společnosti vůči mimořádným událostem a krizovým situacím se zvyšuje | 1.5.1 Připravenost, resilience a adaptace na extremitu počasí se zvyšuje 1.5.2 Negativní dopady mimořádných událostí a krizových situací antropogenního a přírodního původu jsou minimalizovány 1.5.3 Vznik mimořádných událostí a krizových situací antropogenního původu je minimalizován |
| 1.6 Sídla | 1.6 Adaptovaná sídla umožňují kvalitní a bezpečný život obyvatel | 1.6.1 Sídla se účinně adaptují na rizika spojená se změnou klimatu 1.6.2 Rozvoj sídel je koncepční, přednostně jsou využívány brownfieldy a již využitá území 1.6.3 V sídlech je zaveden systém hospodaření s vodou, vč. vody srážkové 1.6.4 Kvalita zelené infrastruktury přispívající ke zlepšení mikroklimatu v sídlech se zvyšuje |
| 2.1 Přejít ke klimatické neutralitě | 2.1 Emise skleníkových plynů jsou snižovány | 2.1.1 Emise skleníkových plynů klesají 2.1.2 Energetická účinnost se zvyšuje 2.1.3 Využívání obnovitelných zdrojů energie se zvyšuje |

| Tematická oblast | Strategický cíl | Specifické cíle |
|---|---|---|
| 2.2 Přechod na oběhové hospodářství | 2.2 Oběhové hospodářství zaručuje hospodárné nakládání se surovinami, výrobky a odpady v ČR | 2.2.1 Materiálová náročnost ekonomiky se snižuje 2.2.2 Maximálně se předchází vzniku odpadů 2.2.3 Hierarchie způsobů nakládání s odpady je dodržována |
| 3.1 Ekologicky funkční krajina | 3.1 Ekologická stabilita krajiny je obnovena, hospodaření v krajině je dlouhodobě udržitelné a reaguje na změnu klimatu | 3.1.1 Retence vody v krajině se zvyšuje prostřednictvím ekosystémových řešení a udržitelného hospodaření 3.1.2 Degradace půd, vč. zrychlené eroze, a plošný úbytek zemědělské půdy se snižuje 3.1.3 Mimoprodukční funkce a ekosystémové služby krajiny, zejména zemědělsky obhospodařovaných ploch, rybníků a lesů, jsou posíleny |
| 3.2 Zachování biodiverzity a přírodních krajinných hodnot | 3.2 Biologická rozmanitost je zachována v mezích tlaku změny klimatu | 3.2.1 Stav přírodních stanovišť se zlepšuje a ochrana druhů je zajištěna 3.2.2 Ochrana a péče o nejcennější části přírody a krajiny je zajištěna 3.2.3 Negativní vliv invazních nepůvodních druhů je omezen 3.2.4 Ochrana volně žijících živočichů v lidské péči je zajištěna |

Hodnocení návrhu změny územního plánu ve vztahu k cílům životního prostředí je podrobněji hodnoceno v dalších kapitolách. V základu zde lze konstatovat, že návrh Změny č. 1 ÚP přispívá k naplňování strategických cílů:

- 3.1 Ekologická stabilita krajiny je obnovena, hospodaření v krajině je dlouhodobě udržitelné a reaguje na změnu klimatu – prostřednictvím vymezení nové vodní plochy
- 3.2 Biologická rozmanitost je zachována v mezích tlaku změny klimatu - prostřednictvím vymezení nové vodní plochy

Je třeba doplnit, že návrh Změny č. 1 územního plánu řeší jen omezené množství ploch. Některé z cílů uvedených v SPŽP ČR je již naplňována v rámci stávajícího ÚP, kde je řešena např. vodohospodářská infrastruktura, koncepce uspořádání krajiny včetně ÚSES apod.

2.2 DALŠÍ VÝZNAMNĚJŠÍ DOKUMENTY V OBLASTI ŽIVOTNÍHO PROSTŘEDÍ A VEŘEJNÉHO ZDRAVÍ

2.2.1 Státní program ochrany přírody a krajiny České republiky pro období 2020–2025

Státní program ochrany přírody a krajiny České republiky pro období 2020–2025 (dále jen „Program“) představuje dílčí koncepční dokument, který navazuje na Strategii ochrany biologické rozmanitosti České republiky 2016–2025 a na předchozí aktualizaci Programu z roku 2009 a zároveň reaguje na aktuální stav přírody a krajiny a potřeby jejich ochrany. Program stanovuje dílčí cíle a opatření v oblasti ochrany a udržitelného využívání biodiverzity na území ČR. Navazuje na vyhodnocení plnění předcházejícího dokumentu z roku 2009 a na vybraná opatření SOBR, která identifikovala meziresortní pracovní skupina k tomu ustavená. Program rovněž zohledňuje současné mezinárodní závazky, zejména Strategii EU pro oblast biodiverzity do roku 2020 a Strategický plán Úmluvy o biologické rozmanitosti (CBD) do roku 2020.

Hlavním cílem Programu je **zabránit pokračujícímu celkovému úbytku biologické rozmanitosti na území České republiky a zároveň implementovat opatření a činnosti, které povedou ke zlepšení stavu**

biodiverzity a jejímu dlouhodobě udržitelnému využívání při maximální snaze o efektivní využití stávajících nástrojů ochrany přírody a krajiny. Vybrané navrhované cíle a opatření jsou významné i z hlediska adaptace přírody a krajiny na změny klimatu. Program je definován na období pěti let, tj. do roku 2025, kdy by mělo dojít k revizi SOBR a rovněž Programu s cílem sjednotit budoucí koncepční dokument pro období do roku 2030.

Státní program ochrany přírody a krajiny České republiky (SPOPK ČR) pro období 2020–2025 představuje dílčí koncepční dokument, který je de facto akčním plánem pro plnění cílů a opatření vymezených ve Strategii ochrany biologické rozmanitosti ČR z roku 2016. Program definuje na 36 cílů a 120 specifických opatření, jak ve vztahu k ochraně přírodně cenných území a druhů, tak i k udržitelnému využívání jednotlivých typů ekosystémů. Některé z nich jsou významné i z hlediska adaptace přírody a krajiny na změny klimatu.

V rámci návrhu stávajícího ÚP je vymezen územní systém ekologické stability, který přispěje jak lepší ekologické stabilitě území. V rámci návrhu změny územního plánu je řešeno jen omezené množství ploch, které nejsou v rozporu s SPOPK.

2.2.2 Strategie ochrany biologické rozmanitosti ČR 2016 – 2025

Strategie ochrany biologické rozmanitosti České republiky pro období 2016–2025 (dále jen „Strategie“) představuje základní koncepční dokument definující priority v oblasti ochrany a udržitelného využívání biodiverzity na území ČR. Také zohledňuje současné mezinárodní závazky, zejména Strategii EU pro oblast biodiverzity do roku 2020 a Strategický plán Úmluvy o biologické rozmanitosti (CBD) do roku 2020. Současně Strategie navazuje na opatření, definovaná Státní politikou životního prostředí, a je provázána i s dalšími koncepčními dokumenty napříč prakticky všemi sektory.

Hlavní úlohou aktualizované Strategie je vytvoření základního koncepčního rámce vycházejícího ze stávající legislativy a existujících nástrojů, který přispěje ke zlepšení celkového stavu a udržitelnému využívání biodiverzity na území České republiky.

Strategie představuje koncepční dokument pro dosažení cílů definovaných v oblasti ochrany přírody a přírodních zdrojů v aktualizovaném Rámci udržitelného rozvoje České republiky do roku 2030. Strategie reflektuje aktuální mezinárodní cíle, které jsou úzce provázány s cíli udržitelného rozvoje, což významně přispívá k provázání cílů Strategie s jinými koncepčními dokumenty na národní úrovni právě prostřednictvím Strategického rámce udržitelného rozvoje ČR.

Hlavním cílem Strategie je zabránit pokračujícímu celkovému úbytku biologické rozmanitosti na území České republiky a zároveň implementovat opatření a činnosti, které povedou ke zlepšení stavu a dlouhodobě udržitelnému využívání biodiverzity. Paralelně a v souladu s tímto hlavním cílem je významnou snahou Strategie přispět ke zvýšení širšího povědomí o významu biodiverzity a její adekvátní ochrany pro zajištění budoucího udržitelného rozvoje České republiky.

Pro Strategii byly definovány 4 prioritní oblasti:

1. Společnost uznávající hodnotu přírodních zdrojů

Tato oblast je zaměřená především na začlenění ochrany biodiverzity do veřejného i soukromého sektoru, dále na zvýšení povědomí o jejím významu v celospolečenském kontextu, na problematiku ochrany biodiverzity v rámci cestovního ruchu a také na zajištění adekvátní finanční podpory.

2. Dlouhodobě prosperující biodiverzita a ochrana přírodních procesů

Tato část je zaměřená na dostatečné zajištění ochrany vybraných složek biodiverzity na všech jejích úrovních (i formou jejího udržitelného využívání) a dále na podporu přírodních procesů ve volné krajině a sídlech.

3. Šetrné využívání přírodních zdrojů

Zde se Strategie zaměřuje zejména na zlepšení postupů v oblasti hospodaření a využívání složek biodiverzity a přírodních zdrojů ve vybraných ekosystémech.

4. Zajištění aktuálních a relevantních informací

V poslední oblasti je Strategie zaměřena na zajištění relevantních informací v oblasti poznání, sledování a výzkumu biodiverzity, stanovení postupu pro národní hodnocení ekosystémových služeb a definici priorit v zapojení ČR v mezinárodní ochraně biodiverzity.

V těchto 4 prioritních oblastech je stanoveno **celkem 20 cílů**, ve kterých je popsán obecný kontext a relevance dílčí problematiky pro ochranu biodiverzity. Textovou část následuje u každého cíle tabulka dílčích podcílů, z nichž každý definuje opatření a aktivity, které by měly být v následujícím období realizovány. Dílčích cílů obsahuje Strategie celkem 68, navazujících opatření je celkem 123. Strategie tedy poskytuje soubor prioritních cílů a opatření, které vytvářejí koncepční rámec pro konkrétní aktivity v oblasti ochrany biodiverzity na území České republiky v období 2016–2025.

Přehled priorit, cílů a podcílů je uveden v tabulce.

Tab. 2: Prioritní oblasti, cíle a podcíle Strategie ochrany biologické rozmanitosti ČR 2016 – 2025

| Prioritní oblast | Cíl | Podcíle |
|--|--|---|
| 1) Společnost uznávající hodnotu přírodních zdrojů | 1.1 Společnost uznávající hodnotu přírody | 1.1.1 Podporovat EVVO |
| | | 1.1.2 Rozvíjet environmentální poradenství |
| | | 1.1.3 Realizovat kampaně pro veřejnost |
| | 1.2 Veřejná správa | 1.2.1 Harmonizovat zákonné předpisy a strategické cíle s ostatními resorty |
| | | 1.2.2 Zajistit kvalitní metodickou podporu |
| | | 1.2.3 Zavést specifické vzdělávací programy pro studenty a pracovníky veřejné správy |
| | 1.3 Soukromý sektor | 1.3.1 Podporovat spolupráci mezi soukromou a veřejnou sférou |
| | | 1.3.2 Rozvíjet společenskou odpovědnost firem |
| | 1.4 Cestovní ruch | 1.4.1 Jednotný plán / koncepce udržitelného cestovního ruchu |
| | | 1.4.2 Podporovat certifikaci udržitelného přírodně orientovaného cestovního ruchu (prioritně v NP a CHKO) |
| | | 1.4.3 Podporovat správy NP a AOPK ČR jako partnery v oblasti udržitelnosti cestovního ruchu |
| | | 1.4.4 Vytvořit systém sledování udržitelnosti cestovního ruchu (prioritně v ZCHÚ) |
| | | 1.4.5 Vytvořit a udržovat kvalitní návštěvnickou infrastrukturu v ZCHÚ |
| | 1.5 Ekonomické nástroje a finanční podpora | 1.5.1 Zajistit dostatečný objem finančních prostředků a dotací určených pro péči o přírodu a krajinu |

| Prioritní oblast | Cíl | Podcíle |
|---|-----------------------------------|---|
| | | 1.5.2 Harmonizovat dotační programy mezi resorty MŽP a MZe |
| | | 1.5.3 Získat informace o vlivu dotační politiky na biodiverzitu a vyhodnocovat efektivitu opatření hrazených z veřejných zdrojů |
| | | 1.5.4 Připravit celkovou koncepci financování ochrany biodiverzity |
| 2) Dlouhodobě prosperující biodiverzita a ochrana přírodních procesů | 2.1 Genetická rozmanitost | 2.1.1 Vytvořit národní program ochrany genetické diverzity volně žijících organismů |
| | | 2.1.2 Vytvořit infrastrukturu pro výzkum a ochranu genetické diverzity volně žijících organismů |
| | | 2.1.3 Aplikovat poznatky genetického výzkumu do praktické druhové ochrany |
| | 2.2 Druhy | 2.2.1 Revidovat systém druhové ochrany |
| | | 2.2.2 Sledovat a vyhodnocovat stav druhů |
| | | 2.2.3 Rozvíjet a podporovat speciální nástroje druhové ochrany |
| | | 2.2.4 Usměrnit správu státního majetku tak, aby podporovala ochranu druhů |
| | 2.3 Invazní nepůvodní druhy (IAS) | 2.3.1 Omezit šíření stávajících invazních druhů |
| | | 2.3.2 Zabránit či utlumit rozšíření nových invazních druhů |
| | | 2.3.3 Zahrnout legislativu EU o IAS do legislativy ČR |
| | | 2.3.4 Stanovit prioritní druhy a oblasti pro regulaci invazních druhů |
| | 2.4 Přírodní stanoviště | 2.4.1 Zajistit zákonnou ochranu přírodních stanovišť |
| | | 2.4.2 Zachovat či zvýšit rozlohu přírodních stanovišť |
| | | 2.4.3 Regulovat cílené využívání nevhodných druhů |
| | | 2.4.4 Zajistit ochranu přírodních procesů |
| | 2.5 Krajina | 2.5.1 Omezit rozšiřování zástavby do volné krajiny |
| | | 2.5.2 Zlepšovat strukturu krajiny |
| | | 2.5.3 Zlepšovat prostupnost krajiny pro biotu |
| | 2.6 Sídla | 2.6.1 Zavést standardy pro podíl ploch zeleně v urbanizovaných územích |
| | | 2.6.2 Posílit biodiverzitu ve městech |
| 2.6.3 Podporovat samosprávy a občanské aktivity a iniciativy, které přispívají k posílení biodiverzity ve městech | | |
| 3) Šetrné využívání přírodních zdrojů | 3.1 Zemědělská krajina | 3.1.1 Podpořit vzdělávání a informovanost zemědělců v oblasti ochrany biodiverzity |
| | | 3.1.2 Podpořit ochranu biodiverzity v zemědělské krajině prostřednictvím dotačních programů |
| | | 3.1.3 Omezit eutrofizaci a intenzitu hospodaření v krajině |
| | | 3.1.4 Kontrolovat nakládání s GMO a nově zaváděnými druhy, které mohou mít nepříznivé účinky na biodiverzitu |
| | 3.2 Lesní ekosystémy | 3.2.1 Zajistit udržitelné využívání lesa |
| | | 3.2.2 Podporovat vhodné genetické zdroje lesních dřevin |
| | | 3.2.3 Pečovat o příznivý stav půd a vod v lesích |
| | | 3.3.1 Zajistit holistický přístup k využívání vody v krajině |
| | | 3.3.2 Omezit znečištění a zlepšit fyzikálněchemickou kvalitu vody |
| | 3.3 Vodní ekosystémy | 3.3.3 Obnovovat krajinné prvky, zajistit průchodnost a ekologicky udržitelný hydrologický režim vodních toků |
| | | 3.3.4 Obnovovat krajinné prvky, zajistit průchodnost vodních toků |
| | | 3.3.5 Snížit negativní vliv intenzivního rybářství / chovu ryb v |

| Prioritní oblast | Cíl | Podcíle |
|--|---|--|
| | | rybnících |
| | | 3.3.6. Zvýšit retenční schopnosti krajiny |
| | 3.4 Půda a nerostné bohatství | 3.4.1 Snížit riziko vodní a větrné eroze a zvýšit obsah organické hmoty v půdě |
| | 3.5 Zachování a obnova ekosystémů | 3.5.1 Omezit negativní vlivy suburbanizace na ekologickou stabilitu krajiny |
| | | 3.5.2 Zlepšit režim ochrany významných krajinných prvků |
| | | 3.5.3 Zvýšit podíl rekultivace ploch po těžbě samovolnou sukcesí |
| | | 3.5.4 Zvýšit propojenost krajiny |
| | 3.6 Udržitelné využívání genetických zdrojů | 3.6.1 Ratifikovat Nagojský protokol Úmluvy o biologické rozmanitosti |
| | | 3.6.2 Posílit výzkum v oblasti genetických zdrojů rostlin, zvířat a mikroorganismů důležitých pro výživu a zemědělství |
| | 4) Strategické plánování a politika | 4.1 Zajištění aktuálních a relevantních informací |
| 4.1.2 Komunikovat výsledky s veřejností | | |
| 4.1.3 Rozhodovat a strategicky plánovat na základě výsledků Výzkumu a sledování stavu biodiverzity | | |
| 4.2 Ekosystémové služby | | 4.2.1 Zahájit oceňování ekosystémů a uvést ho do praxe |
| | | 4.2.2 Zpracovat hodnocení ekosystémových služeb na úrovni ČR |
| | | 4.2.3 Zavést národní hodnocení ekosystémových služeb do praxe |
| 4.3 Mezinárodní spolupráce | | 4.3.1 Klást důraz na podporu biodiverzity v rámci sektoru životního prostředí při implementaci zahraniční rozvojové spolupráce |
| | | 4.3.2 Zprostředkovat kontakty na místní partnery pro realizaci projektů prostřednictvím zastupitelských úřadů ČR |
| | | 4.3.3 Aktivně podporovat společné přeshraniční projekty |
| | | 4.3.4 Zapojit se do mezinárodních aktivit v oblasti výzkumu a ochrany genetické diverzity |

Návrh změny č. 1 územního plánu není s uvedenými cíli v rozporu, současně přispívá jen omezeně k jejich naplňování.

Návrh ÚP podporuje tyto cíle:

- 2.5.2 Zlepšovat strukturu krajiny a 2.5.3 Zlepšovat propustnost krajiny pro biotu – vymezením plochy pro novou vodní plochu
- 3.3.3 a 3.3.4 Obnovovat krajinné prvky a 3.3.6. Zvýšit retenční schopnosti krajiny - vymezením ploch pro novou vodní plochu

Návrh ÚP není v rozporu s cíli v této koncepci.

2.3 DALŠÍ VYBRANÉ STRATEGICKÉ DOKUMENTY NA KRAJSKÉ ÚROVNI

2.3.1 Plán rozvoje vodovodů a kanalizací

Plán rozvoje vodovodů a kanalizací Zlínského kraje (dále jen PRVKZK) byl zpracován a schválen na základě § 4 zákona č. 274/2001 Sb., o vodovodech a kanalizacích pro veřejnou potřebu a o změně některých zákonů (zákon o vodovodech a kanalizacích), ve znění pozdějších předpisů. PRVKZK obsahuje koncepci řešení zásobování pitnou vodou, včetně vymezení zdrojů povrchových a podzemních vod, uvažovaných pro účely úpravy na pitnou vodu, a koncepci odkanalizování a čištění odpadních vod. PRVKZK popisuje jak stávající stav v oblasti zásobování pitnou vodou a odkanalizování, tak i koncepční návrhové řešení do roku 2030 v oblasti zásobování pitnou vodou a odkanalizování jednotlivých obcí Zlínského kraje.

PRVKZK je členěn na textovou (stávající stav a výhled), tabulkovou (vodovody: tabulky V a XI; kanalizace: tabulky IX, X a XII) a grafickou část (stávající stav a výhled) pro oblast zásobování pitnou vodou a pro oblast odkanalizování v jednotlivých obcích Zlínského kraje. Dále je zde popsán současný a cílový stav odkanalizování a čištění odpadních vod v obcích Zlínského kraje.

PRVKZK je podkladem pro zpracování politiky územního rozvoje a územně plánovací dokumentace a plánu dílčího povodí pro činnost vodoprávního úřadu, stavebního úřadu a pro činnost obce a kraje v samostatné i přenesené působnosti. Plán rozvoje vodovodů a kanalizací Zlínského kraje je na úseku vodohospodářské infrastruktury strategickým dokumentem Zlínského kraje, který byl schválen usnesením Zastupitelstva Zlínského kraje č. 770/Z26/04 ze dne 20. 10. 2004. Přesto se vyskytly případy, kdy obec navrhuje řešení zásobování vodou nebo odkanalizování svého územního obvodu odlišně, než je navrženo v PRVKZK. Zastupitelstvem Zlínského kraje byly již schváleny tyto změny a aktualizace. PRVKZK se v souladu s § 4 odst. 2 zákona č. 274/2001 Sb., průběžně se aktualizuje a na základě potřeb obcí se pak schvalují jeho změny dle zpracovaných a schválených Pravidel pro zpracování, projednání a schválení změn Plánu rozvoje vodovodů a kanalizací Zlínského kraje.

Dle PRVKZK jsou pro území obce Oznice uvedeny tyto informace a výhledový vývoj:

Zásobování pitnou vodou

V obci Oznice je částečně vybudován veřejný vodovod (z roku 1988, rozšířený v roce 1995) zásobovaný z prameniště Oznice-Ostrožka. Toto prameniště se skládá ze tří jímacích studen průměru 1,0 m propojených potrubím DN 300. Voda je z prameniště čerpána výtlačným řadem DN 80 dl. 150 m do VDJ Oznice 2 x 25 m³. Z VDJ je voda rozvedena po části obce rozvodnými řady PVC DN 80 v celkové délce 2335 m. Ve zbývající části obce jsou obyvatelé zásobeni vodou ze soukromých zdrojů, zejména studní.

V obci se ve výhledovém období z ekonomických důvodů neuvažuje s rozšířením stávající vodovodní sítě.

Čištění odpadních vod

V obci je vybudována jednotná kanalizace, která pokrývá pouze částečně zastavěnou část. Jedná se o dva úseky DN 400, které jsou zaústěny do potoka Oznička. Splaškové OV jsou do kanalizace zaústěny po předčištění v septicích, ale i přímo bez předchozího předčištění. Vyústění do recipientu způsobuje značné hygienické i estetické problémy. Extravilánové vody jsou soustavou stávajících zachytných rigolů a příkopů odváděny do vodotečí. Kanalizace je ve správě obecního úřadu.

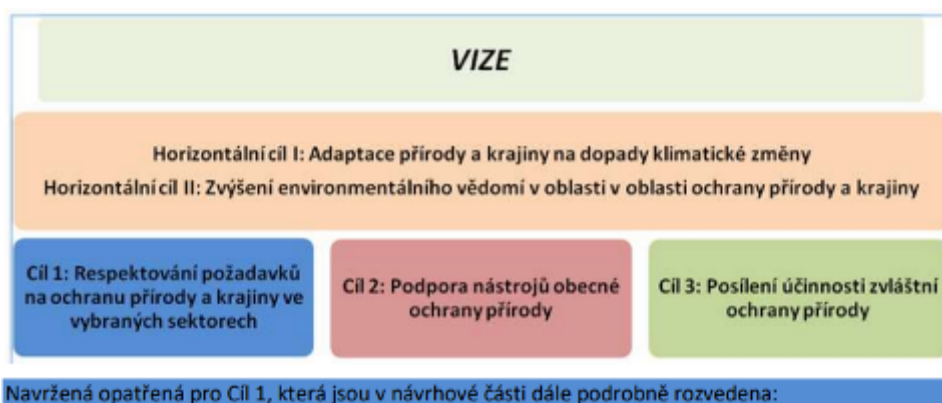
Vzhledem k rozptýlenosti zástavby se uvažuje s výstavbou kombinace společné ČOV s menšími domovními ČOV. V centrální části obce kolem státní silnice se navrhuje nová splašková kanalizace, která bude přivádět splaškové odpadní vody do nově navržené ČOV, která je situována ve východní části obce. Pro zbývající rozptýlenou zástavbu se uvažuje jednak s jímáním odpadních vod v bezodtokových jímkách nebo s domovními ČOV. Alternativně je možno uvažovat se společnou ČOV pro několik nemovitostí spojených krátkou kanalizační přípojkou (hlavně u zástavby kolem státní silnice).

Stávající kanalizace bude využita jako dešťová se zaústěním do recipientu.

2.3.2 Koncepce ochrany přírody a krajiny ZK do konce roku 2030 (mimo území CHKO)

Koncepce je pro Zlínský kraj nástrojem jak k řešení stávajících problémů přírody a krajiny, tak pro strategický rozvoj ochrany přírodních a krajinných hodnot.

Návrhová část vychází z návrhu Vize oblasti ochrany přírody a krajiny ve Zlínském kraji. Na Vizi navazují jednotlivé Cíle, které určují hlavní zaměření koncepce OPK v návrhovém období. Dále stanovují rámce pro následná opatření a typové aktivity ve vymezených oblastech. V této úrovni jsou uvedeny 3 základní cíle, které se dále rozpadají na opatření a 2 horizontální průřezové cíle, které mají vztah ke všem zbývajícím cílům i jejich opatřením – viz následující ilustrativní schéma:



A. Vodní hospodářství

- Zlepšování a zamezení zhoršování stavu všech útvarů povrchových a podzemních vod
- Ochrana vodních toků a ploch před zanášením splaveninami z erozní činnosti v povodí
- Zlepšování stavu tekoucích a stojatých vod s cílem zlepšení podmínek života ve vodách

B. Zemědělství

- Podpora šetrného zemědělského hospodaření a ochrana půdy

C. Lesní hospodářství

- Zlepšení retenčních schopností lesních porostů
- Zvýšení odolnosti lesních porostů vůči změnám klimatu

D. Těžba nerostných surovin

- Ochrana území před důsledky těžby a využití území po těžbě k ochraně přírody

E. Cestovní ruch

- Management cestovního ruchu s cílem snížení negativních vlivů intenzivního cestovního ruchu a rekreace na přírodu a krajinu
- Územní plánování
- Ochrana přírody a krajiny v rámci územního plánování

F. Doprava

- Snižování vlivů výstavby dopravní infrastruktury a dopravy na předměty ochrany

Návrh Změny č. 1 ÚP Oznice má na Koncepti ochrany přírody a krajiny pouze dílčí vazbu, a to u cíle E., ve kterém se řeší téma územního plánování ve vztahu k ochraně přírody. Ovlivnění přírodních hodnot v území, ekologické stability a krajinného rázu je podrobně řešeno pro jednotlivé návrhové plochy v dalších částech hodnocení.

2.3.3 Program zlepšování kvality ovzduší - zóna Střední Morava

Program zlepšování kvality ovzduší je strategický dokument, který zpracovává Ministerstvo životního prostředí ve spolupráci s příslušným krajským úřadem nebo obecním úřadem a s příslušným krajem nebo obcí v samostatné působnosti na základě zmocnění uvedeného v § 9 odst. 1 zákona č. 201/2012 Sb., o ochraně ovzduší, v platném znění (dále také jen „zákon o ochraně ovzduší“). Program byl aktualizován v roce 2020.

Program zlepšování kvality ovzduší se zpracovává v případě, že je v zóně nebo aglomeraci překročen imisní limit stanovený v bodech 1 až 3 přílohy č. 1 zákona o ochraně ovzduší, přičemž musí obsahovat taková opatření, aby bylo imisních limitů dosaženo co nejdříve.

Program 2020+ je členěn do 3 na sebe navazujících částí – základní informace o zóně Střední Morava (kap. A.), analýza situace v ovzduší (kap. B.) a podrobnosti o opatřeních ke zlepšení kvality ovzduší (kap. C.). Poslední zmíněná část (kap. C.) obsahuje východiska vyplývající z předchozích kapitol a seznam opatření k dosažení imisních limitů, stanovení jejich efektivity a rámcový časový plán jejich provádění.

Na základě podrobného hodnocení účinnosti stávajících opatření na kvalitu ovzduší lze konstatovat, že stávající opatření naplánovaná do roku 2023:

- a) budou pravděpodobně dostatečná pro dosažení denního imisního limitu částic PM_{10} ;
- b) nebudou pravděpodobně dostatečná pro dosažení ročního imisního limitu částic $PM_{2,5}$ platného od roku 2020 a to zejména v severní části zóny Střední Morava, v Olomouci, Prostějově a v blízkosti hranice s MSK;
- c) nebudou pravděpodobně dostatečná pro dosažení ročního imisního limitu benzo[a]pyrenu a to na většině území zóny Střední Morava.

Cílem je v návaznosti na výše uvedené shrnutí tedy využitím dodatečného potenciálu snížení emisí ze zdrojů znečišťování ovzduší na území ČR zajistit dosažení ročního imisního limitu částic $PM_{2,5}$ platného od roku 2020 a imisního limitu pro benzo[a]pyren. Tohoto cíle je třeba dosáhnout v uvedených obcích. **Mezi tyto uvedené obce obec Oznice nepatří.**

3. ÚDAJE O SOUČASNÉM STAVU ŽIVOTNÍHO PROSTŘEDÍ V ŘEŠENÉM ÚZEMÍ A JEHO PŘEDPOKLÁDANÉM VÝVOJI, POKUD BY NEBYLA UPLATNĚNA ÚZEMNĚ PLÁNOVACÍ DOKUMENTACE

3.1 STRUČNÁ ZÁKLADNÍ CHARAKTERISTIKA ÚZEMÍ

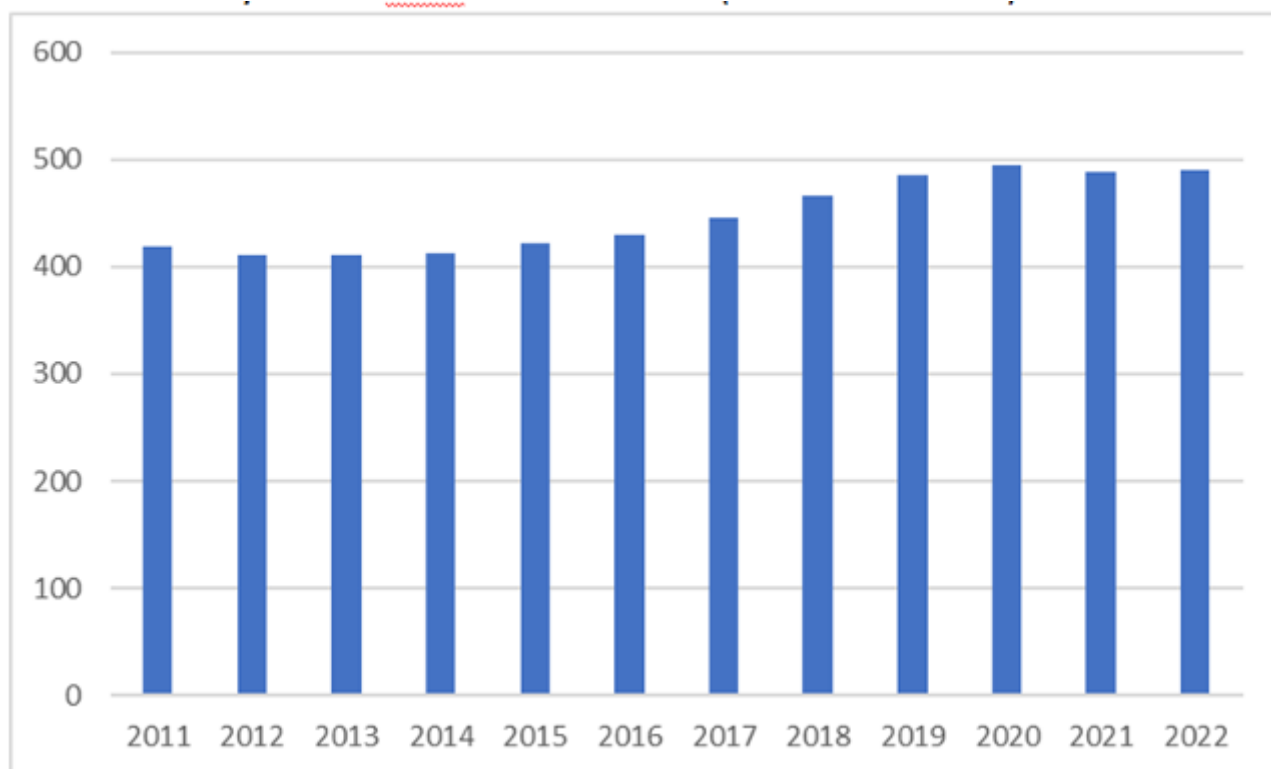
3.1.1 Základní geografické charakteristiky a informace o obci

Obec Oznice se nachází v severní části Zlínského kraje a spadá do SO ORP Valašské Meziříčí. V obci žije 501 obyvatel. Vývoj počtu obyvatel v posledních letech je zřejmý z grafu níže uvedeného. Za poslední dekádu počet obyvatel mírně rostl.

Obec Oznice se nachází jihozápadně od Valašského Meziříčí, v údolí Hostýnských vrchů kolem potoka Oznička. Katastr obce má rozlohu 612,5 ha, území obce je charakteristické svými značnými výškovými rozdíly.

Domky a usedlosti jsou zčásti roztroušeny na úbočích údolí, novější zástavba se soustředila kolem školy ve středu obce. Nejvyšším místem na katastru obce je hřeben Hostýnských vrchů na severním okraji katastru v nadmořské výšce 578 m, střed obce leží ve výšce 380 m. Více než polovina území obce je pokryta lesy.

Obrázek 1 Počet obyvatel obce Oznice v letech 2011 - 2022 (k 1. lednu daného roku)



Zdroj: ČSÚ

V obci je obecní úřad, pohostinství s kulturním sálem obecního úřadu, prodejna smíšeného zboží, Tělovýchovná jednota Oznice, která provozuje hernu stolního tenisu a multifunkční sportovní areál. V obci

je vybudovaná nová telefonní síť, obecní vodovodní řád s vodojemem, nová rozvodná síť elektrické energie, která pokrývá celou obec.

Územím obce prochází cyklostezka 6220, která vede údolím Rožnovské Bečvy z Horní Bečvy do Valašského Meziříčí. Obcí vede žlutá turistická značka a podél severozápadní hranice Cyrilometodějská stezka, procházející celým Českem. Obcí prochází okresní silnice III. třídy 05725. Železniční doprava zastoupena není, nejbližší stanice Bystřička je vzdálena od východního okraje katastru obce 500 m. Nejbližšími významnějšími sídly jsou Valašské Meziříčí (4 km) a Vsetín (8 km). Vzdálenost do krajského města Zlína je 26 km.

3.1.2 Základní demografické údaje

V obci žilo k 31.12.2022 501 obyvatel. Mírně převažují muži, a to díky převaze ve věkových kategoriích 0-14 a 15-64 let. Ve věkové kategorii 65 a více naopak převažují ženy nad muži. Průměrný věk je 41,3 let.

V roce 2022 převažoval počet nově narozených (9) nad počtem zemřelých (6), naopak počet přistěhovalých (16) byl dvojnásobně vyšší oproti počtu vystěhovalých (8).

Tab. 3: Počet obyvatel v obci ke dni 31.12.2022

| | | Celkem | Muži | Ženy |
|---------------------|-----------|--------|------|------|
| Počet obyvatel | | 501 | 262 | 239 |
| v tom ve věku (let) | 0-14 | 88 | 52 | 36 |
| | 15-64 | 326 | 170 | 156 |
| | 65 a více | 87 | 40 | 47 |
| Průměrný věk (let) | | 41,3 | 39,9 | 42,8 |

Zdroj: ČSÚ, 2023

3.2 VODSTVO A VODNÍ HOSPODÁŘSTVÍ

Řešeným územím protéká v centrální části od SZ potok Oznička, podél kterého se vytvořilo hluboce zařízlé údolí. Oznička se dále, již mimo katastr obce vlévá do Vsetínské Bečvy, na které je vymezeno záplavové území Q_{100} .

Území obce leží v **chráněné oblasti přirozené akumulace vod (CHOPAV) Vsetínské vrchy** dle nařízení vlády č. 10/1979 Sb. Celková plocha oblasti přirozené akumulace vod je 402,46 km². CHOPAV Vsetínské vrchy zaujímá téměř celou plochu údolní nivy Vsetínské Bečvy mezi Valašským Meziříčím na severu a Vsetínem a dále údolní nivou řeky Senice a slovenskou hranicí na jihu. Na území CHOPAV jsou zakázány činnosti narušující vodní režim jako odlesňování, odvodňování, povrchová těžba apod.

Území obce není součástí vymezených **zranitelných oblastí** dle nařízení vlády č. 262/2012 Sb., o stanovení zranitelných oblastí, používání a skladování hnojiv. Zranitelné oblasti jsou oblasti, kde se vyskytují vody znečištěné dusičnany ze zemědělských zdrojů.

Citlivé oblasti jsou vodní útvary povrchových vod,

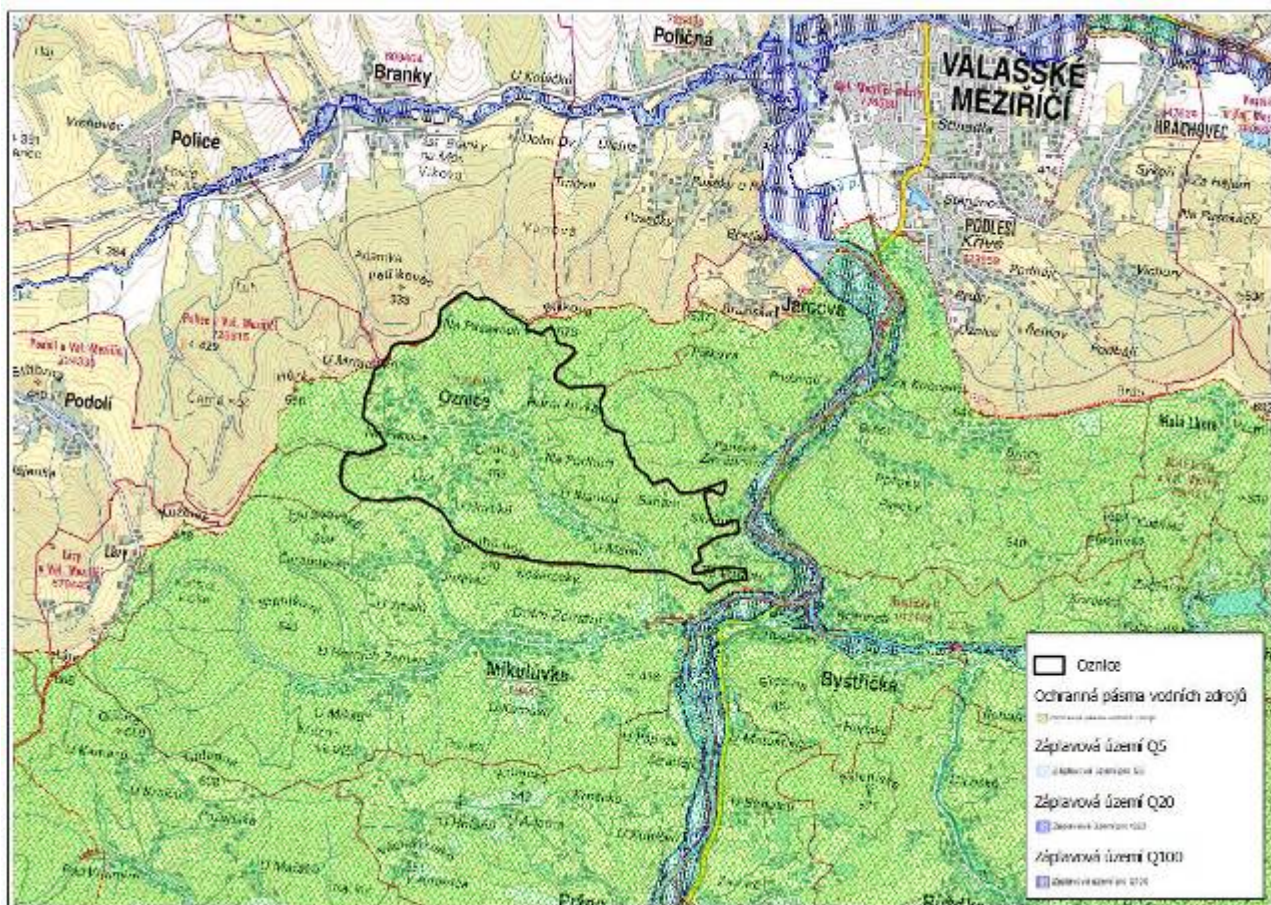
- a. v nichž dochází nebo v blízké budoucnosti může dojít v důsledku vysoké koncentrace živin k nežádoucímu stavu jakosti vod,
- b. které jsou využívány nebo se předpokládá jejich využití jako zdroje pitné vody, v níž koncentrace dusičnanů přesahuje hodnotu 50 mg/l, nebo

c. u nichž je z hlediska zájmů chráněných tímto zákonem nutný vyšší stupeň čištění odpadních vod,

Dle Nařízení vlády č. 401/2015 Sb. jsou všechny povrchové vody na území České republiky vymezeny jako citlivé oblasti.

Celé území obce se nachází v **ochranném pásmu vodního povrchového zdroje 3. stupně Valašské Meziříčí povrchový zdroj Vsetínská Bečva**, vyhlášeném 11. 9. 1978.

Obrázek 2 Vodstvo



Zdroj: Národní geoportál INSPIRE 2023

3.2.1 Zásobování pitnou vodou

Obec Oznice je zásobována pitnou vodou z prameniště Oznice – Ostroška.

Obec má vybudovaný veřejný vodovod z roku 1988, rozšířený v roce 1995, který je zásobován z prameniště „Oznice-Ostroška“ s vydatností $Q = 3,0 \text{ l.s}^{-1}$. Voda je z prameniště čerpána řadem DN80 do vodojemu Oznice $2 \times 25 \text{ m}^3$, odkud je gravitačně rozvedena po části obce PVC potrubím DN80. Odlehlá rozptýlená zástavba je zásobována vodou individuálně.

Územní plán obce Oznice je v souladu s dokumentem „Plán rozvoje vodovodů a kanalizací Zlínského kraje“ – Centropjekt Zlín, a.s., Voding Hranice, spol. s r.o. (2003) (dále PRVKZK). Většina návrhových ploch bude zásobována pitnou vodou z VDJ Oznice. Stávající způsob zásobování pitnou vodou a kapacita VDJ je vyhovující.

3.2.2 Odkanalizování a čištění odpadních vod

Část zastavěného území obce (30 %) je odkanalizována jednotnou kanalizací zaústěnou do potoku Oznička. Splaškové vody jsou do kanalizace zaústěny po předčištění v septicích či přímo bez předčištění. Současný způsob odkanalizování je nevyhovující.

Z důvodu rozptýlené zástavby je navržena centrální ČOV v jádru obce v kombinaci s domovními ČOV s výústí do potoka. Odlehle objekty v Z, JZ a V části území budou odkanalizovány v jímkách na vyvážení či domovních ČOV. Dešťové vody budou v maximální míře jímány u jednotlivých nemovitostí a využívány k užitečným účelům. Návrh čištění odpadních vod je v souladu s PRVKZL.

3.3 OVZDUŠÍ A HLUK

3.3.1 Kvalita ovzduší

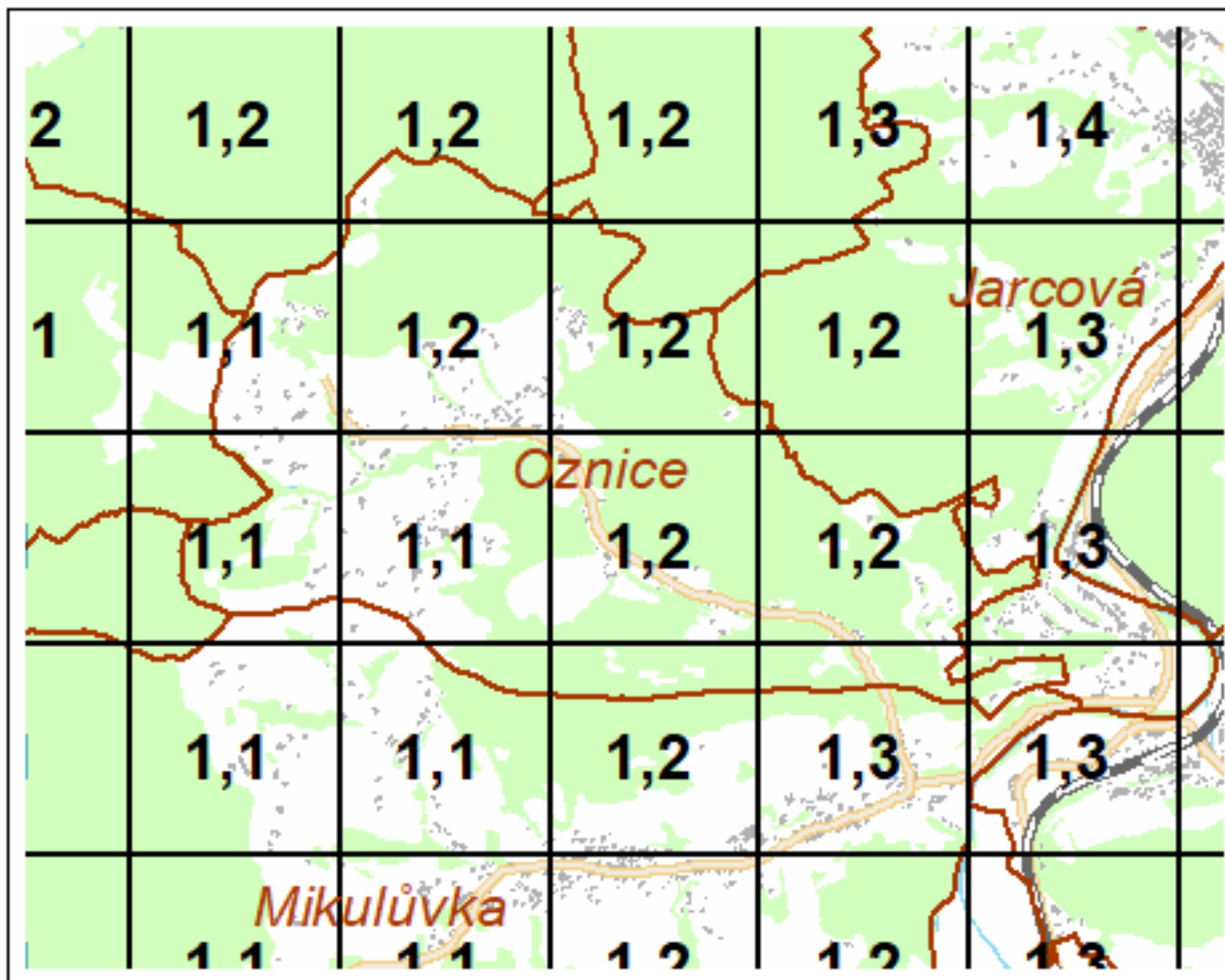
Znečištění ovzduší je stále vážný environmentální problém nejen v průmyslových oblastech, ale i v dalších oblastech ČR a překvapivě i v malých obcích. Důsledky znečišťování jsou velmi široké. Jsou prokázány přímé negativní účinky látek znečišťujících ovzduší na zdraví obyvatel, zvířat, rostlin, půdu a materiály. Respirace zvýšených koncentrací látek znečišťujících ovzduší má přímé následky na zdravotní stav obyvatel.

Účinky látek znečišťujících ovzduší emitovaných v určité oblasti se mohou negativně projevit v oblastech více či méně vzdálených (desítky až stovky kilometrů). Řadu problémů tedy nelze řešit izolovaně v rámci sledovaného území (SO ORP, obec, katastr), ale nutná je spolupráce na větších územních celcích (kraje, ČR, mezinárodně - přeshraniční vlivy). Emise vypouštěné do ovzduší ze zdrojů v předmětném území se nemusí v plné míře projevit i v imisní situaci a celá tato problematika je navíc silně závislá na meteorologických podmínkách.

Český hydrometeorologický ústav pravidelně vydává údaje shrnující výsledky znečištění ovzduší pořízené z monitorovacích stanic. Byla využita data za období 2017-2021. Pro hodnocené znečišťující látky jsou stanoveny imisní limity, uvedené v příloze č. 1 k zákonu č. 201/2012 Sb. o ochraně ovzduší, v platném znění.

Ze souhrnných výstupů je patrné, že na území obce Oznice místy dochází **k mírnému překračování imisních limitů** pro zdraví lidí **u benzo(a)pyrenu**. Imisní limit pro celkový obsah benzo(a)pyrenu v částicích PM₁₀ vyhlášený pro ochranu zdraví lidí činí 1 ng/m³. Imisní koncentrace benzo(a)pyrenu na území obce Oznice dosahují úrovně cca 1,1 až 1,2 ng/m³. Imisní limity u ostatních znečišťujících látek (PM₁₀, PM_{2,5}, NO₂, BZN, As, Pb, Ni, Cd, SO₂) jsou s velkou rezervou dodržovány.

Obrázek 3 Pětileté průměrné koncentrace za roky 2017 – 2021 u benzo(a)pyrenu



Zdroj: ČHMÚ, 2023

Výše uvedené modelové údaje nezohledňují možnost lokálního znečištění bodovými topeništi při využití nevhodných paliv.

3.3.2 Hluk

Hygienické limity hluku a vibrací jsou upraveny nařízením vlády č. 272/2011 Sb., o ochraně zdraví před nepříznivými účinky hluku a vibrací. Zde jsou stanoveny limity pro pracoviště, ale i pro chráněný vnitřní prostor staveb (obytné a pobytové místnosti, s výjimkou místností ve stavbách pro individuální rekreaci a ve stavbách pro výrobu a skladování), chráněný venkovní prostor staveb (prostor do 2 m okolo bytových domů, rodinných domů, staveb pro školní a předškolní výchovu a pro zdravotní a sociální účely, jakož i funkčně obdobných staveb) a chráněný venkovní prostor (nezastavěné pozemky, které jsou užívány k rekreaci, sportu, léčení a výuce, s výjimkou lesních a zemědělských pozemků a venkovních pracovišť).

Zástavbou obce prochází silnice III/05725 z Oznice do Dolní Zemani, která je zdrojem hluku z automobilové dopravy a emisí znečišťujících látek do ovzduší. Sčítání dopravy na uvedeném úseku však neprobíhá, intenzita dopravy je velmi nízká.

3.3.3 Vytápění a energetika

Obec je zásobována elektrickou energií z trafostanice 110/22 kV Valašské Meziříčí, jehož provozovatelem a vlastníkem je ČEZ Distribuce a.s. Jednotlivé distribuční trafostanice v obci jsou napojeny z odbočky kmenové linky venkovního vedení 22 kV č. 28. V obci provozuje dodavatel el. energie šest stávajících trafostanic 22/0,4 kV.

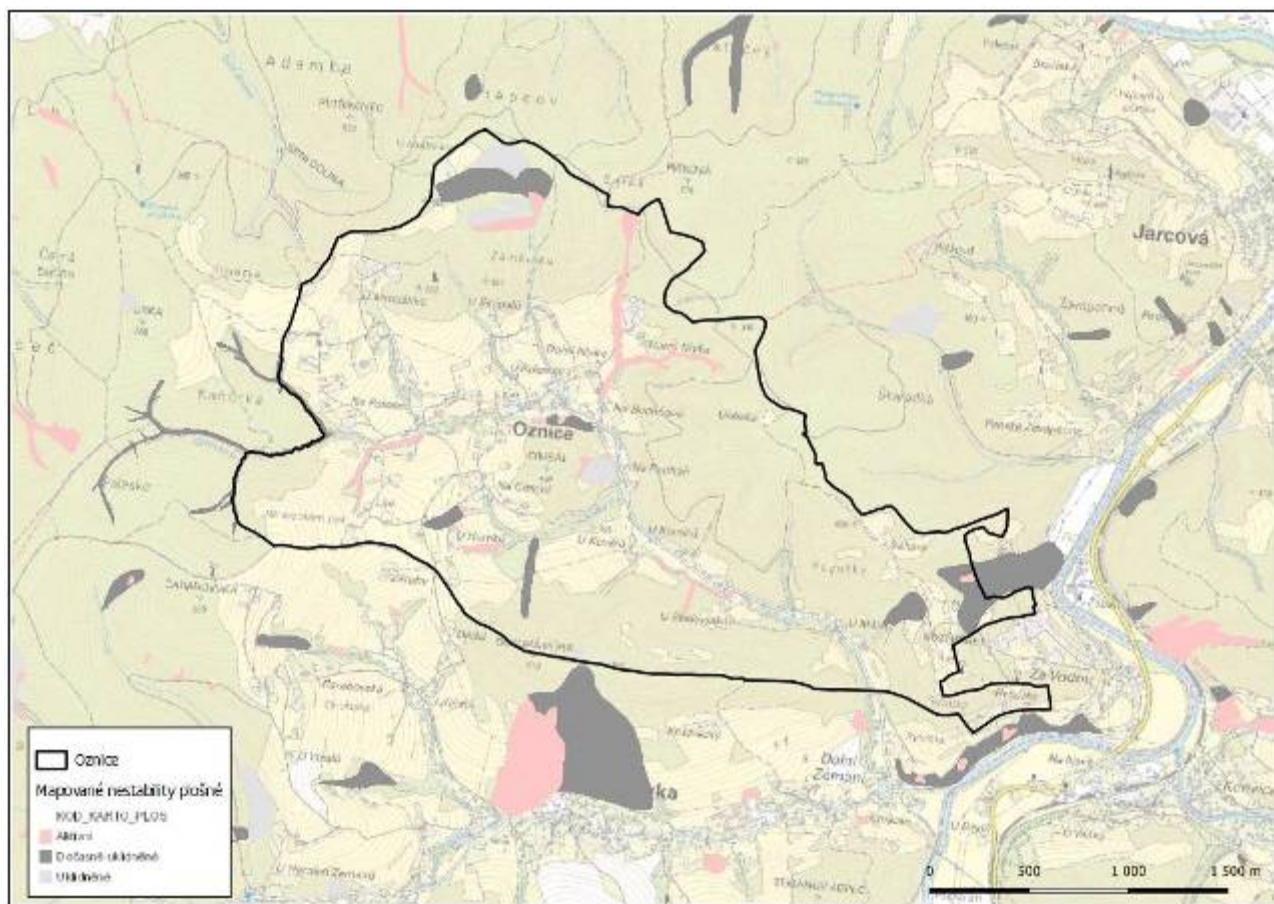
Dodávka zemním plynem je zajišťována stávající STL plynovodní sítí o přetlaku do 300 kPa. Hlavní řad je napojený z VTL/STL regulační stanice u obce Mikulůvka. Návrhové plochy v dosahu distribuční sítě budou plynofikovány a budou napojeny ze stávajících STL příp. NTL plynovodů či větví navazujících na stávající rozvody.

3.4 HORNINOVÉ PROSTŘEDÍ

Na území obce se nenachází žádné ložisko nerostných surovin, dobývací prostor ani chráněné ložiskové území.

Je zde evidováno jedno **sesuvné** a jedno **poddolované území** – obě se nacházejí mimo stávající zástavbu a mimo návrhové rozvojové plochy.

Obrázek 4 Sesuvná území



Zdroj: ČGS, 2023

3.5 OCHRANA PŘÍRODY A KRAJINY

Na území obce se nenachází žádné velkoplošné ani maloplošné zvláště chráněné území ani žádná evropsky významná lokalita ani ptačí území soustavy Natura 2000. Nachází se zde několik přírodně hodnotných lokalit. Patří mezi ně tyto:

Významné krajinné prvky

V zájmovém území se nenachází žádné registrované krajinné prvky.

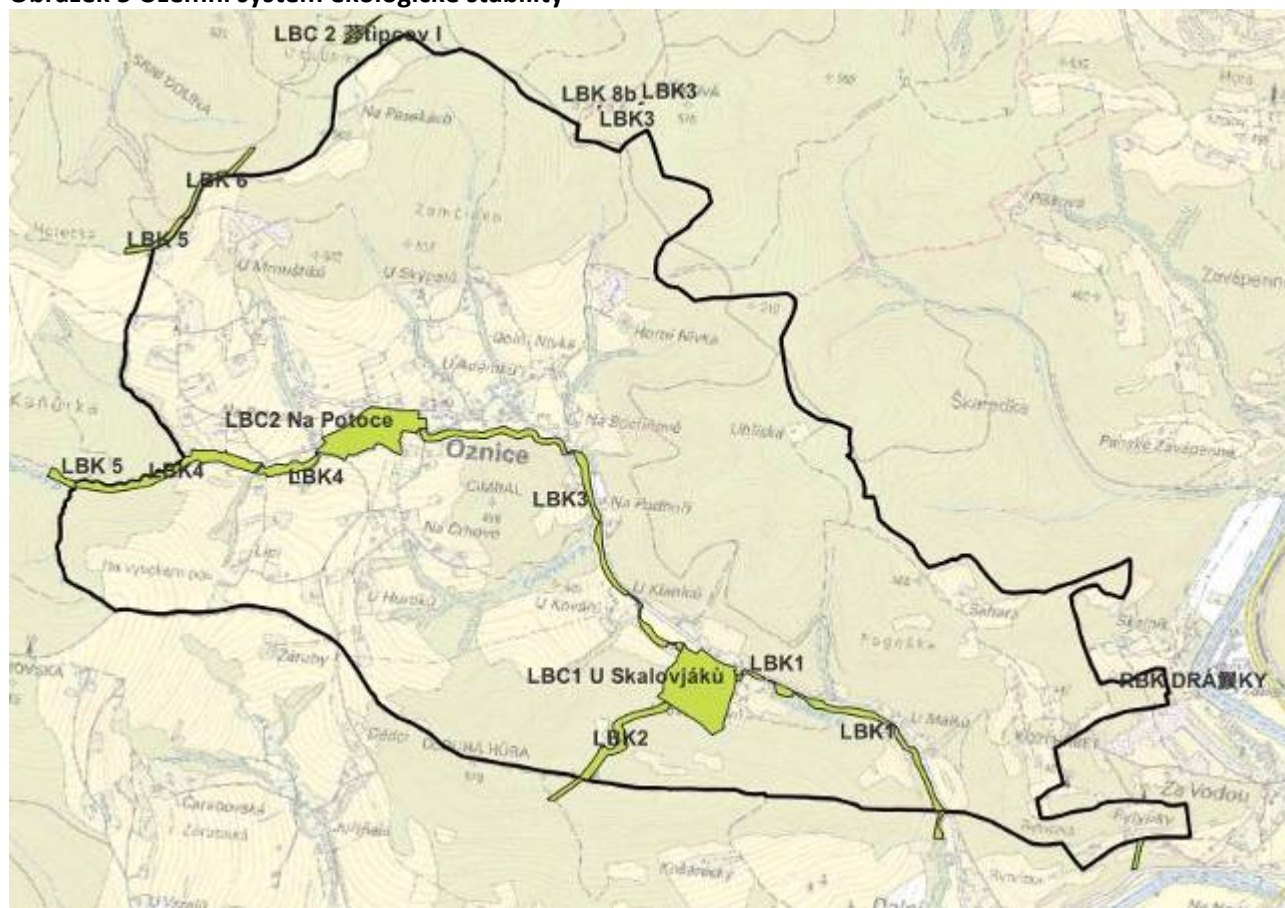
V katastrálním území obce se dále nacházejí **významné krajinné prvky ze zákona**. Patří mezi ně především vodní toky (Oznička) a lesní porosty. Podle §4 odst. 2 zákona jsou významné krajinné prvky chráněny před poškozením a ničením. K zásahům, které by mohly tyto prvky ohrozit, je nutné závazné stanovisko orgánu ochrany přírody. Mezi takové zásahy patří zejména umístování staveb, pozemkové úpravy, změna kultur pozemků, odvodňování pozemků, úpravy vodních toků a nádrží a těžba nerostů.

Územní systém ekologické stability

Na území obce jsou vymezena **2 lokální biocentra**. Kombinované biocentrum **LBC 1 „U Skalovjáků“** propojuje lesní a nivní větev ÚSES. Jedná se o lesní porosty doplněné břehovými porosty ovlivněné vodou potoka Oznička a extenzivně udržovaným trvalým lesním porostem s rozptýlenou i hydrofilní vegetací (niva Ozničky). Osou lokální větve ÚSES s LBK 1, LBK 3 a LBK 4 je koryto toku Oznička, která tvoří lokální biokoridor propojující biocentra v její nivě. V nivě toku je na řešeném území vymezeno dále biocentrum **LBC 2 „Na Potoce“**, s bohatou vegetací ovlivněnou vodou s extenzivně udržovanými travními porosty.

Vymezení **územního systému ekologické stability** zajišťujícího uchování a reprodukci přírodního bohatství, příznivé působení na okolní méně stabilní části krajiny a vytvoření základů pro mnohostranné využívání krajiny je základním požadavkem obecné ochrany přírody. Ochrana systému ekologické stability je povinností všech vlastníků a uživatelů pozemků tvořících jeho základ; jeho vytváření je veřejným zájmem, na kterém se podílejí vlastníci pozemků, obce i stát.

Obrázek 5 Územní systém ekologické stability



Zdroj: UAP, 2021

Migrace

AOPK ČR vymezuje migračně významná území, která jsou propojena dálkovými migračními koridory. Tato území slouží k zachování migrační prostupnosti území pro živočichy. Velká část jižního a západního území obce je vymezeno jako migračně významné území. Dálkový migrační koridor se zde nenachází. Územní plán by měl přítomnost těchto území respektovat.

3.5.1 Krajinový ráz

Obec se nachází na okraji Hostýnsko – vsetínských vrchů. Zastavěné území obce Oznice se vyvinulo z pasekářské osady s rozptýlenou zástavbou v intenzivně obhospodařované krajině do dnešní podoby sídliště nacházejícím se v atraktivním přírodním prostředí.

Obec je řazena do **krajinového celku Valašskomeziříčsko** a **krajinového prostoru Mikulůvka – Kateřinice** (z malé části zasahuje i do krajinového prostoru Bystřička). Krajinový ráz je definován převážně lesní krajinou členitě Hostýnské hornatiny s údolní řetězovou zástavbou. Typická je rozptýlená zástavba na pasekách.

Oznice byla původně pasekářská dědina s rozptýlenou, organicky umístěnou zástavbou s nízkou hustotou zastavění. Krajinovou scénu tvoří jednak geomorfologie (dynamika krajiny) a terénní pokryv, tak i hustota zástavby a její měřítko. Travní porosty mají významné zastoupení a jsou výrazným krajinotvorným prvkem.

Atraktivní krajinný rámeček zvyšuje poptávku po stavebních místech. V důsledku urbanizace tak ubývá ZPF na úkor zastavěného území a přetváří se krajinný obraz. Novodobá zástavba na území Oznice je příkladem fragmentace krajiny. Vznikly samostatné enklávy s různou architektonickou kvalitou.

Krajinný ráz Oznice je utvářen polohou obce v údolí Ozničky, otevřeností krajiny (nezastavěné horizonty, výhled do krajiny), nezastavěnými loukami a pastvinami. Krajinný ráz obce je narušen novodobou zástavbou umožněnou ÚPn SÚ Oznice a jeho změnami (zahušťování krajiny – rozšiřování zastavěného území, výstavba na horizontech).

Hlavní přírodní hodnotou v území je hřeben Hostýnských vrchů, který se vypíná na severním okraji katastru. Kulturní dominantou obce je dřevěná zvonice se dvěma zvony na Forajtce. Dále se tu nachází drobná sakrální památka - Kamenný kříž a potom několik památníků: Pomník císaře Františka Josefa I., Pomník padlých partyzánů, Kamenný pomník T. G. Masaryka a Památník T. G. Masaryka U Lipky.

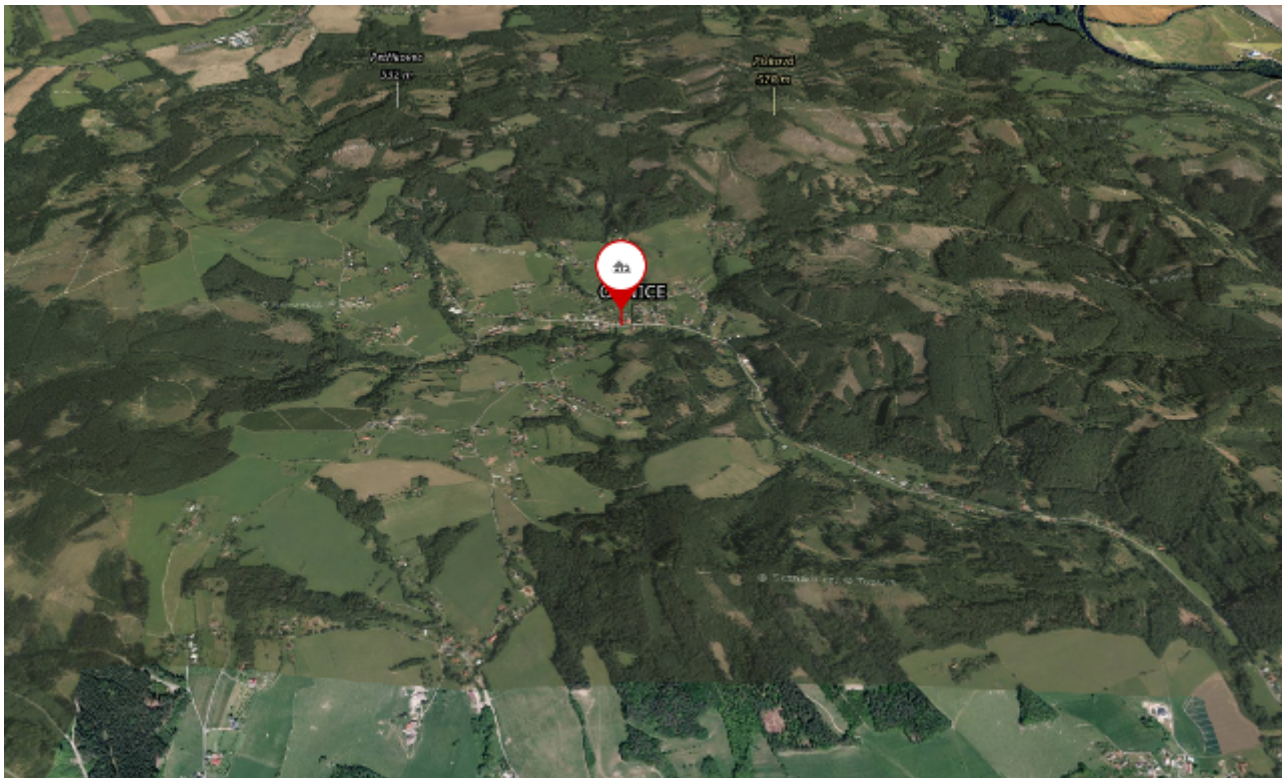
Obec Oznice spadá dle ZÚR Zlínského kraje převážně do krajinného prostoru 4.3 Mikulůvka – Kateřinice. Jako základní typ krajiny se zde nachází krajina lesní harmonická. Pro tu jsou uvedena tato možná ohrožení:

- zástavba mimo zastavěné území, zejména na horizontech a v blízkosti dominant,
- vnášení nových krajinných dominant, symbolů a významů,
- zástavba mimo hranice zastavěného území,
- sukcesní zarůstání trvalých travních porostů nebo jejich převod na jiný způsob využití,
- likvidace extenzivních forem zemědělství,
- velkoplošné odstranění lesa,
- přejímání cizorodých architektonických a urbanistických prvků,
- zavádění intenzivních forem rekreace a cestovního ruchu

Dále jsou zde stanoveny zásady pro využívání:

- nepovolovat zástavbu mimo hranice zastavěného území;
- respektovat ve zvýšené míře architektonické znaky staveb (včetně materiálu) a urbanistické znaky sídel;
- dbát na ochranu lesních porostů a rozptýlené dřevinné vegetace;
- podporovat extenzivní formy zemědělství a agroturistiky;
- zabezpečit ochranu a využívání lučních porostů;
- nepovolovat rekreační zařízení s vyšší kapacitou lůžek;
- posuzovat vliv staveb a záměrů na krajinný ráz

Obrázek 6 Pohled na obec Oznice



Zdroj: www.mapy.cz

3.5.2 Přírodní biotopy

Byla zhodnocena aktuální vrstva mapování biotopů. Která je dostupná na <http://portal.nature.cz>. Přírodně hodnotnější biotopy se nacházejí v jižní a v jihozápadní části katastru Oznice, ve svazích. Biotopy nejsou v konfliktu se záměry obsaženými v návrhu změny územního plánu. Nedá se zde tedy předpokládat střet rozvojových záměrů obce se zájmy ochrany přírodně hodnotných ploch, přesto byla tato vrstva při hodnocení zohledněna.

3.6 ZEMĚDĚLSKÝ PŮDNÍ FOND A LESY

3.6.1 Půdní fond

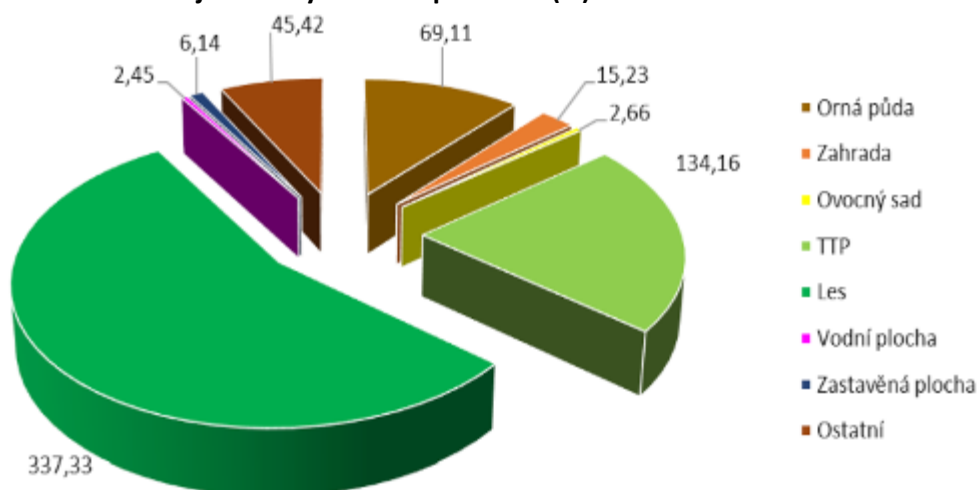
Orná půda tvoří 11,3 % výměry obce. Lesní porosty tvoří víc než polovinu území, 55,1 %, trvalý travní porost tvoří 21,9 % území, ostatní plochy již tvoří pouze menší část obce – viz tabulka a graf.

Tab. 4: Výměra jednotlivých druhů pozemků v [ha]

| Orná půda | Zahrada | Ovocný sad | TTP | Les | Vodní plocha | Zastavěná plocha | Ostatní | Celkem |
|-----------|---------|------------|--------|-------|--------------|------------------|---------|--------|
| 69,11 | 15,23 | 2,66 | 134,16 | 337,3 | 2,45 | 6,14 | 45,42 | 612,5 |

Zdroj: ČSÚ, 2023

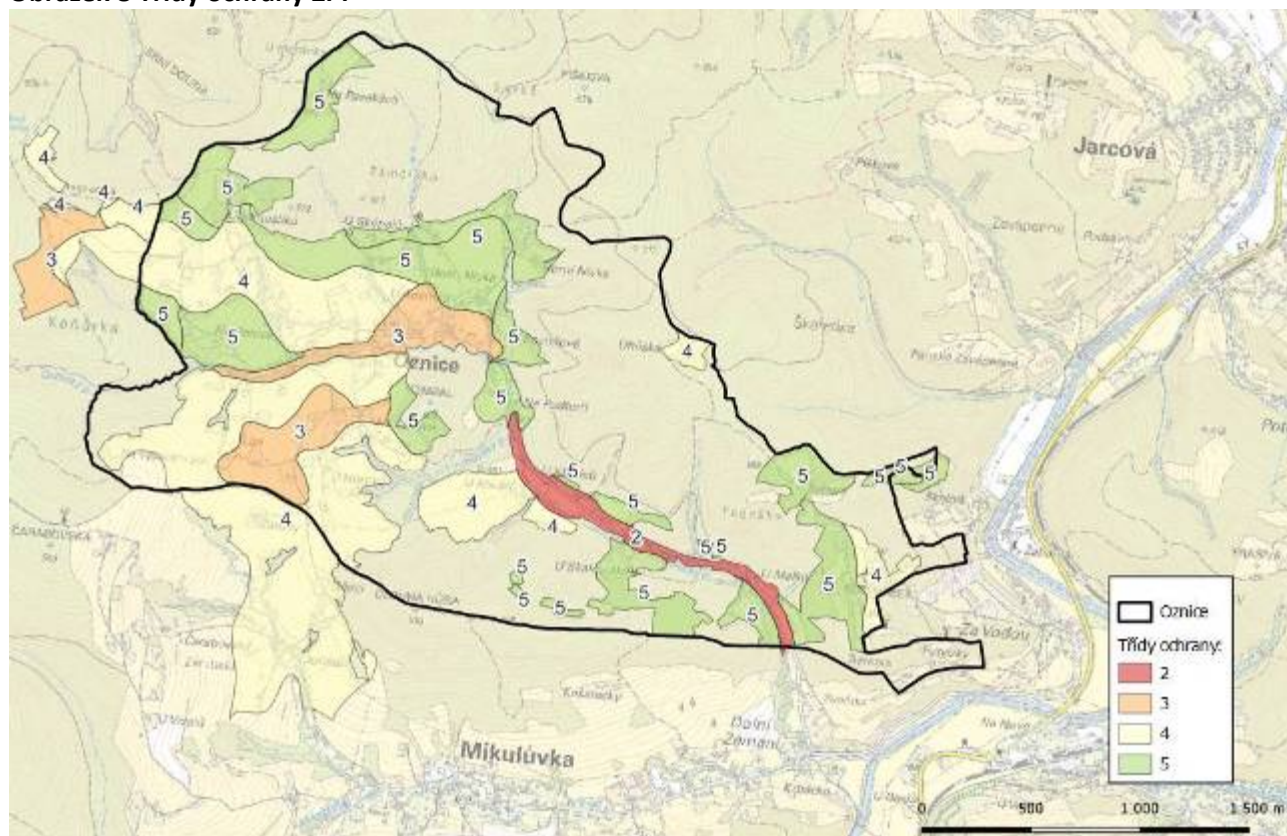
Obrázek 7 Podíl jednotlivých druhů pozemků (%)



Zdroj: ČSÚ, 2023

Půdy ve vyšší kvalitě a třídě ochrany se nacházejí pouze ve velmi malé míře v jihovýchodní části obce – viz mapa níže. Dle Metodického pokynu OOLP/1067/96 MŽP k odnímání půdy ze zemědělského půdního fondu orgán ochrany ZPF při posuzování předložené územně plánovací dokumentace hodnotí mimo jiné i „kvalitu zemědělské půdy určenou bonitovanými půdně ekologickými jednotkami a zařazení těchto BPEJ do tříd ochrany zemědělské půdy“. Bonitně nejceněnější půdy jsou zastoupeny ve třídách I a II. Z tohoto plyne, že přítomnost kvalitní půdy může být jedním z hlavních limitů pro rozvojové záměry v obci.

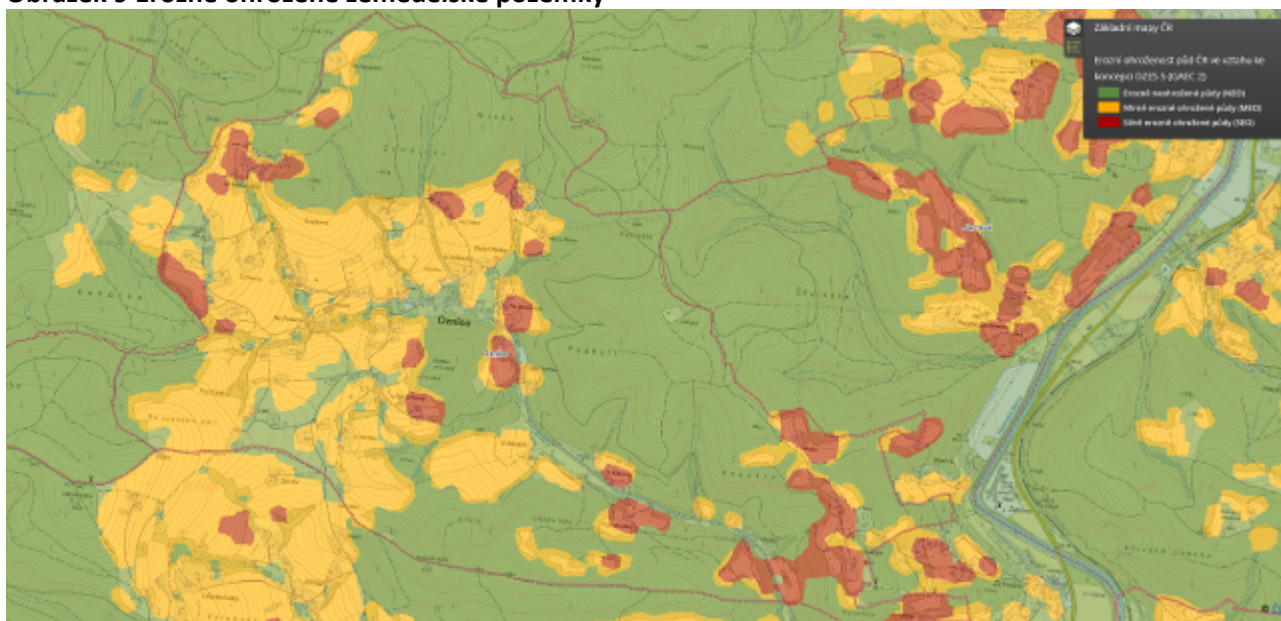
Obrázek 8 Třídy ochrany ZPF



Zdroj: Data ÚAP, 2021

Obec Oznice se vyznačuje vysokým podílem lesních pozemků (337 ha, 55,1 % rozlohy obce), které se rozkládají zejména ve východní a severní části obce. Plní tak, kromě hospodářské, ještě důležitou úlohu protierozní a stabilizační. Podél nich je ze zákona vymezeno ochranné pásmo lesa do vzdálenosti 50 m. Vlastní sídlo vzniklo v souvislosti s pastevectvím a extenzivním zemědělským využitím krajiny. Zemědělská půda tvoří 222 ha (36,2 %) rozlohy obce. Výskyt eroze a dalších negativních jevů na zemědělské půdě je proto minimalizován. Méně erozně ohrožené půdy se nacházejí pouze v severozápadní části obce. Erozně ohrožené pozemky jsou vymezeny v mapě níže.

Obrázek 9 Erozně ohrožené zemědělské pozemky



Zdroj: VÚMOP

3.7 ODPADOVÉ HOSPODÁŘSTVÍ

Obec je podle zákona o odpadech původcem a současně vlastníkem odpadů produkovaných obyvateli obce a odpadů vznikajících při činnosti organizací, jejichž je provozovatelem. Obyvatelé jsou povinni odpad odkládat na místa k tomu určená.

Stávající způsob likvidace odpadu se nemění. V obci probíhá pravidelný svoz smíšeného komunálního a tříděného odpadu, svoz zajišťuje společnost EKO-KOM a.s. V obci jsou také umístěny popelnice na jednorázové pleny. V obci není sběrný dvůr, je využíván sběrný dvůr v obci Bystřička.

Staré zátěže (skládky) v katastru obce:

- ve středové části k. ú. se nachází Distribuční transformační stanice (DTS) 5577 Oznice-dolní. Na lokalitě byly dříve provedeny průzkumné práce (2009), které ověřily znečištění zemin ropnými látkami a PCB. Při rekognoscaci lokality (2021) nebyly na konstrukci DTS ani povrchu terénu viditelné známky kontaminace.

3.8 KULTURNĚ, HISTORICKY A ARCHEOLOGICKY CENNÉ OBJEKTY A ÚZEMÍ

3.8.1 Základní historické charakteristiky obce

První písemná zmínka o obci pochází z roku 1376, kdy se dochovaly první písemné zprávy o obci. Oznice byla součástí lenního statku Arnoltovice (později Valašské Meziříčí). Přibližně v 15. století byla obec zpuštěna a zanikla. V roce 1663 se zde znovu usadilo devět chalupníků, kteří obec postupně osídlili. V dalších letech obec vzrůstala rozdělováním pasekářských usedlostí a zakládáním nových. Obec patřila k nejchudším valašským obcím. Obyvatelé si přivydělávali pletením metel a výrobou valašské obuvi - krců, trakařů, saní, dřevěného náradí aj.

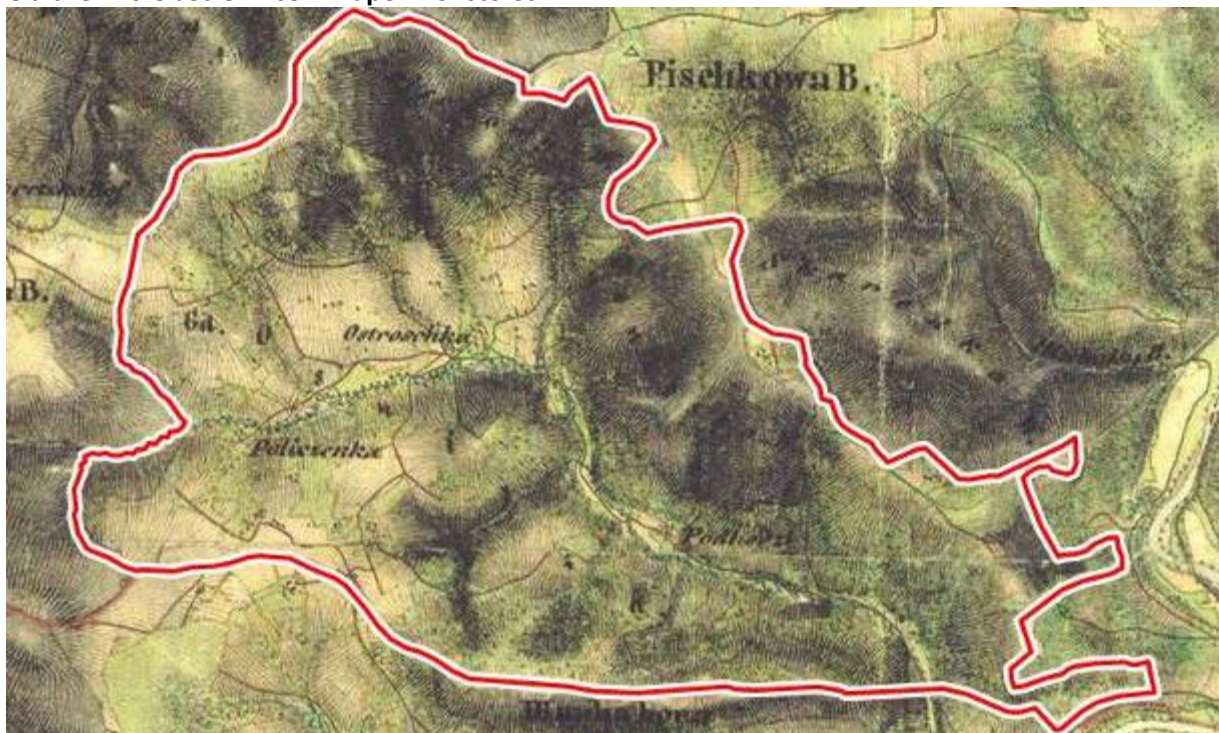
Na vesnici bylo přeneseno původní pojmenování jejích obyvatel Oznici odvozené od osobního jména Ozna (jehož základem bylo sloveso oznati se - "seznámit se"). Význam místního jména byl "Oznovi lidé". Po opuštění vesnice a jejím opětovném osídlení bylo jméno oživeno v jednotném čísle. Po obnovení se používalo i jméno Nová dědina (německy Neudorf).

(Zdroj: <https://www.oznice.cz/historie-obce/a> a <https://cs.wikipedia.org/wiki/Oznice>)

3.8.2 Vývoj krajiny

Nejpřesnější a nejlépe čitelné historické mapové podklady jsou historické mapy Stablního katastru (1824 – 1843) dostupné na <http://archivnimapy.cuzk.cz/>. Mapa stablního katastru pro obec Oznice ovšem není dostupná. Při pohledu na mapu obce Oznice v mapě z 19. století je patrné, že ve srovnání se současným stavem byla zástavba výrazně menší, omezená na jihozápadní část. Převládaly lesy.

Obrázek 10 Obec Oznice v mapě z 19. století



Zdroj: mapy.cz

Okolo poloviny 20. století se rozšířila zemědělsky obdělávaná půda na úkor lesních pozemků, osídlení je již velmi podobné současnému stavu.

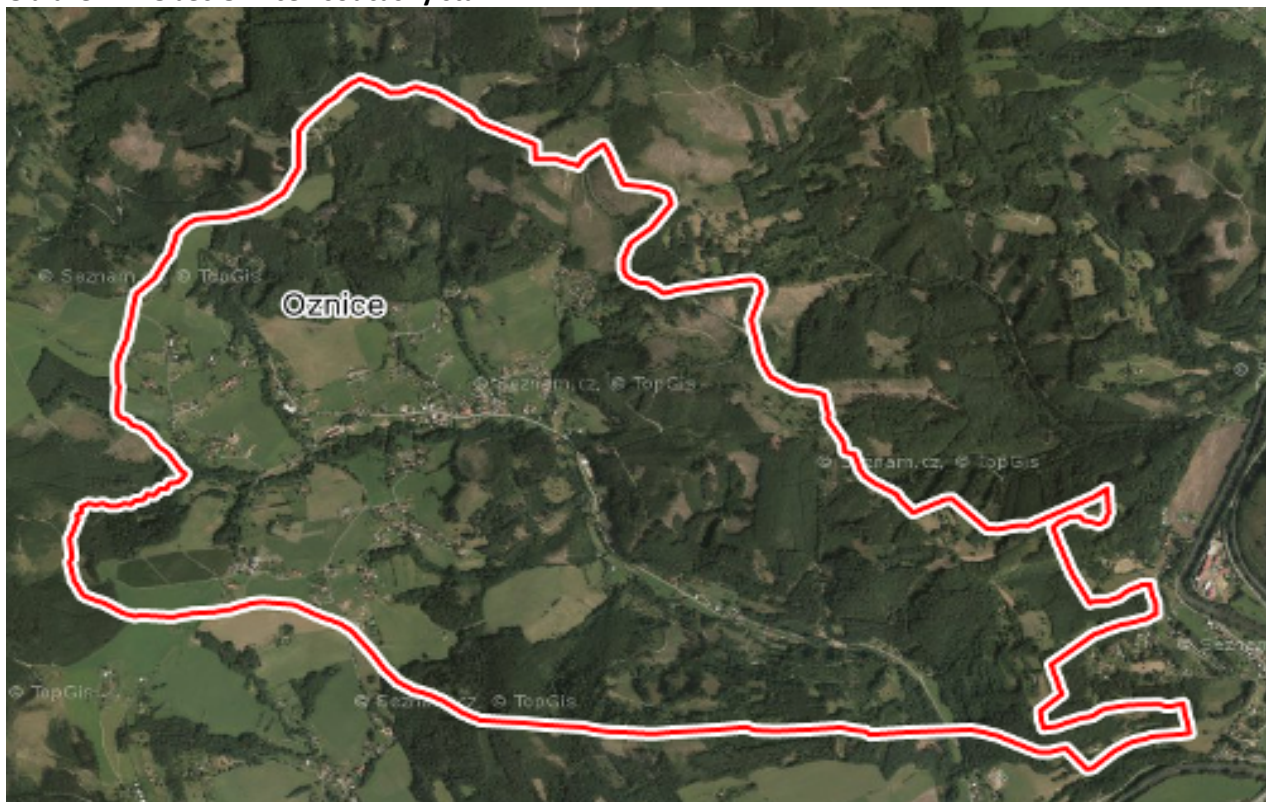
Obrázek 11 Obec Oznice na snímku z r. 1953



Zdroj: Národní geoportál INSPIRE, 2022

V současnosti je mozaika krajiny přibližně podobná jako stavu okolo roku 1953. Zástavba zůstává soustředěna v údolí, podíl zemědělsky obdělávaných ploch se zmenšil, zeleně výrazně nebylo. V posledním desetiletí však výrazněji zesílil trend, že se zástavba v krajině zahušťuje a šíří ve vazbě na původní okrajové usedlosti, ať už skupinky původních domů, tak i samoty. To ovlivňuje krajinný ráz sídla.

Obrázek 12 Obec Oznice - současný stav



Zdroj: www.mapy.cz

3.8.3 Kulturní a architektonické hodnoty

V obci se z hlediska kulturních hodnot nachází následující nemovitá kulturní památka:

- Partyzánský bunkr č. 21416/8-290

Na území obce se dále nachází několik památek místního významu. Jsou to tyto:

- dřevěná zvonička [st. č. 314] v místní části „U Hurtíků“
- kamenný kříž [parc. č. 206/4] u domu č.p. 32
- boží muka sv. Kryštova [parc. č. 636/2] u domu č.p. 53
- výklenková kaple [parc. č. 6433] u domu č.p. 34 v místní části „U Mrnuštíků“
- pomník padlých partyzánů [parc. č. 203/3] u domu č.p. 109

Katastrální území obce lze klasifikovat jako území s **archeologickými nálezy**. Při zásazích do terénu na takovém území dochází s velkou pravděpodobností k narušení archeologických objektů nebo situací a je tedy nezbytné provedení záchranného archeologického výzkumu (ustanovení § 22 odst. 2 zák. č. 20/1987 Sb., o státní památkové péči, ve znění pozdějších předpisů). V území je před zahájením jakýchkoliv zemních prací a úprav terénu stavebník povinen tuto činnost v časovém předstihu oznámit Archeologickému ústavu AV ČR a musí umožnit jemu nebo jiné oprávněné organizaci případné provedení záchranného archeologického výzkumu (ustanovení § 22 odst. 2 zák. č. 20/1987 Sb., o státní památkové péči, ve znění pozdějších předpisů).

Středová část obce leží v druhém stupni archeologických zájmů.

4. CHARAKTERISTIKY ŽIVOTNÍHO PROSTŘEDÍ, KTERÉ BY MOHLY BÝT UPLATNĚNÍM ÚZEMNĚ PLÁNOVACÍ DOKUMENTACE VÝZNAMNĚ OVLIVNĚNY

Návrh změny územního plánu obsahuje skupinu záměrů – tj. návrhových ploch – jejichž výčet je uveden výše. U většiny ploch se jedná o plochy zastavitelné.

Nedá se předpokládat významnější ovlivnění jednotlivých složek životního prostředí. V případě nových zastavitelných ploch dojde k záborům zemědělského půdního fondu, jenž byl pro jednotlivé plochy řádně vyhodnocen. Některé vymezené plochy zasahují do ZPF ve IV. nebo V. třídě ochrany. Nedojde k zásahům do lesních porostů, některé plochy zasahují do OP lesa.

Některé nové návrhové plochy jsou, obdobně jako již některé v nedávné době vystavěné objekty nebo vymezené plochy, situovány do svahů nad údolím řeky Ozničky ve vazbě na původní rozptýlenou zástavbu. Tato nová výstavba ovlivňuje krajinný ráz obce, a proto jsou jednotlivé plochy hodnoceny i s ohledem na krajinný ráz.

Jiné významnější ovlivnění jednotlivých složek životního prostředí, veřejného zdraví nebo kulturních hodnot nelze předpokládat. Konkrétní vlivy jednotlivých návrhových ploch jsou popsány v dalších kapitolách.

5. SOUČASNÉ PROBLÉMY A JEVY ŽIVOTNÍHO PROSTŘEDÍ, KTERÉ BY MOHLY BÝT UPLATNĚNÍM ÚZEMNĚ PLÁNOVACÍ DOKUMENTACE VÝZNAMNĚ OVLIVNĚNY, ZEJMÉNA S OHLEDEM NA ZVLÁŠTĚ CHRÁNĚNÁ ÚZEMÍ A PTAČÍ OBLASTI

Na území obce Oznice se nenachází žádné evropsky významné lokality ani ptačí oblasti. Krajský úřad Zlínského kraje, odbor stavebního řádu a životního prostředí, vyhodnotil na základě žádosti, která byla dne 26. 01. 2022 podána Městským úřadem Valašské Meziříčí možnosti vlivu návrhu Zprávy o uplatňování Územního plánu Oznice v uplynulém období 2018 - 2022. Krajský úřad Zlínského kraje vydal stanovisko podle § 45i odstavce 1 téhož zákona v tom smyslu, že hodnocená koncepce **nemůže mít významný vliv** na žádnou evropsky významnou lokalitu nebo ptačí oblast, kde je příslušný zdejší orgán ochrany přírody.

Výše uvedený závěr orgánu ochrany přírody vychází z úvahy, že koncepce se svou lokalizací nachází zcela mimo území prvků soustavy Natura 2000, svým charakterem proto nemá potenciál způsobit přímé, nepřímé či sekundární vlivy na celistvost a charakteristiku stanovišť a stav předmětu ochrany.

Na území obce se rovněž nenachází žádná maloplošně ani velkoplošně zvláště chráněná území, proto nelze předpokládat ovlivnění těchto území návrhem změny územního plánu.

Potenciálním problémem mohou být zábory zemědělského půdního fondu, a to i ve vyšších třídách ochrany, které se nacházejí – ve II. třídě ochrany - podél vodního toku Oznička. Zábory půdního fondu jsou vyhodnoceny v odůvodnění územního plánu a současně jsou předmětem hodnocení v navazujících kapitolách.

Obec Oznice tvoří zástavba v centrální části obce v údolí podél a nad tokem Ozničky a dále rozptýlenější zástavba původních usedlostí a samot ve svazích nad údolím. Tyto plochy jsou tvořeny převážně travními porosty a v posledních letech jsou poměrně intenzívně doplňovány/zastavovány novou zástavbou, která na ně navazuje a ovlivňuje tak krajinný ráz obce. Některé z těchto lokalit jsou pohledově exponovanější a krajinný ráz proto mohou ovlivnit více. Proto je nutné nově navržené plochy hodnotit také z hlediska dopadů na krajinný ráz.

Další problémy a jevy životního prostředí, které by mohly být návrhem změny územního plánu ovlivněny, nebyly identifikovány.

6. ZHODNOCENÍ STÁVAJÍCÍCH A PŘEDPOKLÁDANÝCH VLIVŮ NAVRHOVANÝCH VARIANT ÚZEMNĚ PLÁNOVACÍ DOKUMENTACE

Předložený návrh změny č. 1 Územního plánu Oznice je zpracován jako jednovariantní. Z Vyhodnocení nevyplývá potřeba zpracovávat další varianty, neboť nebyly zjištěny významně negativní vlivy na jednotlivé složky životního prostředí.

Současně je potřeba konstatovat, že záměry, které budou na navržených rozvojových plochách připravovány, mohou být řešeny variantně v souladu s podmínkami uvedenými pro využití daných ploch. Posouzení vlivů jednotlivých navržených záměrů je obsaženo v další kapitole.

7. POROVNÁNÍ ZJIŠTĚNÝCH NEBO PŘEDPOKLÁDANÝCH Kladných A ZÁPORNÝCH Vlivů A JEJICH ZHODNOCENÍ. SROZUMITELNÝ POPIS POUŽITÝCH METOD VYHODNOCENÍ VČETNĚ JEJICH OMEZENÍ

7.1 POPIS POUŽITÉ METODY HODNOCENÍ

Použitá metodika vyhodnocení vlivů na životní prostředí vychází z požadavků stavebního zákona, respektive jeho přílohy, a ze zákona č. 100/2001 Sb., o posuzování vlivů na životní prostředí ve znění pozdějších předpisů. Tato metodika byla přizpůsobena charakteru posuzovaného návrhu změny územního plánu.

Postup vyhodnocení je možno rozdělit do několika dílčích kroků:

1. Vymezení jednotlivých záměrů – tj. návrhové plochy obsažené v předloženém návrhu změny územního plánu (viz přehled řešených ploch popsany v úvodních kapitolách).
2. Zhodnocení vlivů jednotlivých záměrů nebo jejich skupin na jednotlivé složky životního prostředí – jednotlivé záměry jsou hodnoceny především z hlediska střetů s hlavními limity ochrany životního prostředí s územním průmětem v měřítku odpovídajícím měřítku územního plánu.
3. Určení záměrů, u kterých se předpokládá pozitivní nebo neutrální vliv na jednotlivé oblasti životního prostředí a především záměrů, u kterých se nedá vyloučit negativní a zejména potenciálně významný negativní vliv.
4. Navržení opatření ke zmírnění negativních vlivů.

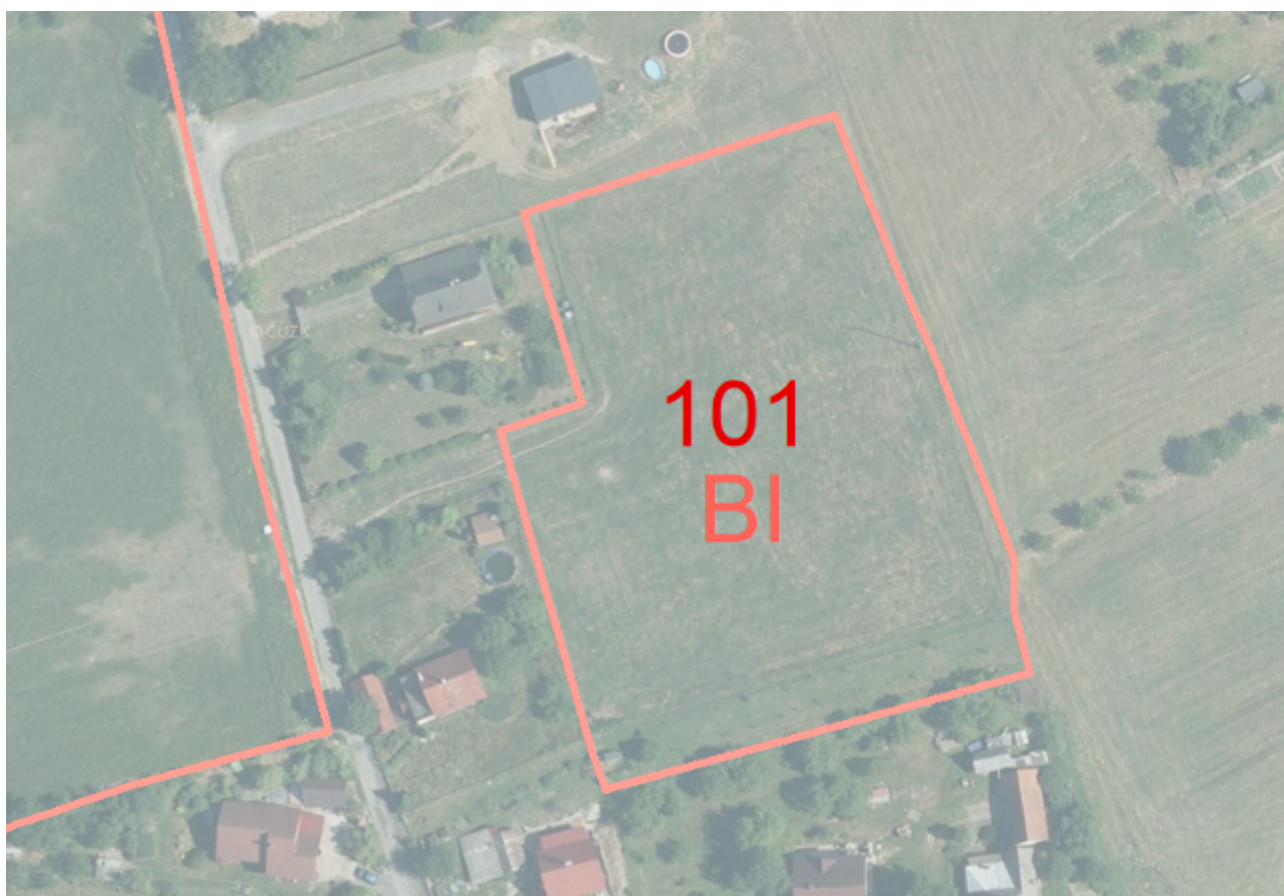
U hodnocených záměrů je současně potřeba doplnit, že je u nich v řadě případů předpokládán také pozitivní vliv na jednotlivé složky ŽP. Cílem hodnocení bylo identifikovat možné potenciální vlivy, podrobněji se zabývat negativními vlivy (zejména na základě střetů s limity v území) a k těm navrhopat opatření pro zmírnění a minimalizaci těchto negativních vlivů.

Je nutno zdůraznit, že územně plánovací dokumentace vymezuje plochy a způsob jejich budoucího využití. V této fázi je tedy známa pouze orientační podoba budoucích záměrů, konkrétní podoba záměrů (stavby, provoz apod.) známá není a bude předmětem řešení v navazujících řízeních (územní řízení, stavební řízení). Při hodnocení jednotlivých záměrů (návrhových ploch) se pracuje s jistou mírou neurčitosti (např. konkrétní podoba jednotlivých záměrů). Při identifikaci potenciálně negativních vlivů byly zkoumány i možné kumulativní a synergické vlivy.

7.2 POPIS VLIVŮ NÁVRHOVÝCH PLOCH NA ŽIVOTNÍ PROSTŘEDÍ

7.2.1 Plochy individuálního bydlení – BI

| 101 - „Blablana“ | | |
|-----------------------------------|------------------------|--|
| Navrhované využití | | Plocha individuálního bydlení - BI |
| Složka životního prostředí | Hodnocení vlivu | Poznámka |
| obyvatelstvo a lidské zdraví | 0 | Bez vlivu |
| fauna, flóra, biodiverzita | 0 | Plocha bez přírodní hodnoty, aktuálně travní porosty, bez vlivu. |
| krajina, ÚSES | 0 | Plocha není pohledově exponována, je zde minimum krajinných hodnot a navazuje na současnou zástavbu, kterou doplňuje. Vymezeno již v rámci platného ÚP. Bez vlivů. |
| půda | -1 | Předpoklad záboru ZPF ve IV. třídě ochrany. Aktuálně zemědělsky udržované travní plochy, omezení zemědělského hospodaření. Plocha převzata a upravena z platného ÚP (plocha č. 1). |
| horninové prostředí | 0 | Bez vlivu |
| voda | 0 | Bez vlivu |
| ovzduší, klima | 0 | Vliv z vytápění, nízký, předpoklad výstavby v nízkoenergetickém nebo pasivním standardu dle požadavků legislativy. |
| hmotné statky | 0 | Bez vlivu |
| kulturní dědictví | 0 | Bez vlivu |
| Kumulativní a synergické vlivy | -1 | Zábory půdního fondu ve IV. třídě ochrany, v kumulaci s ostatními navrženými záměry. |
| Celkové hodnocení | | Plocha převzata a upravena z platného územního plánu. Zábory ZPF ve IV. třídě ochrany, jinak bez negativních vlivů. Plocha akceptovatelná. |
| Doporučení | | Bez doporučení. |



7.2.2 Plochy smíšené obytné venkovské - SV

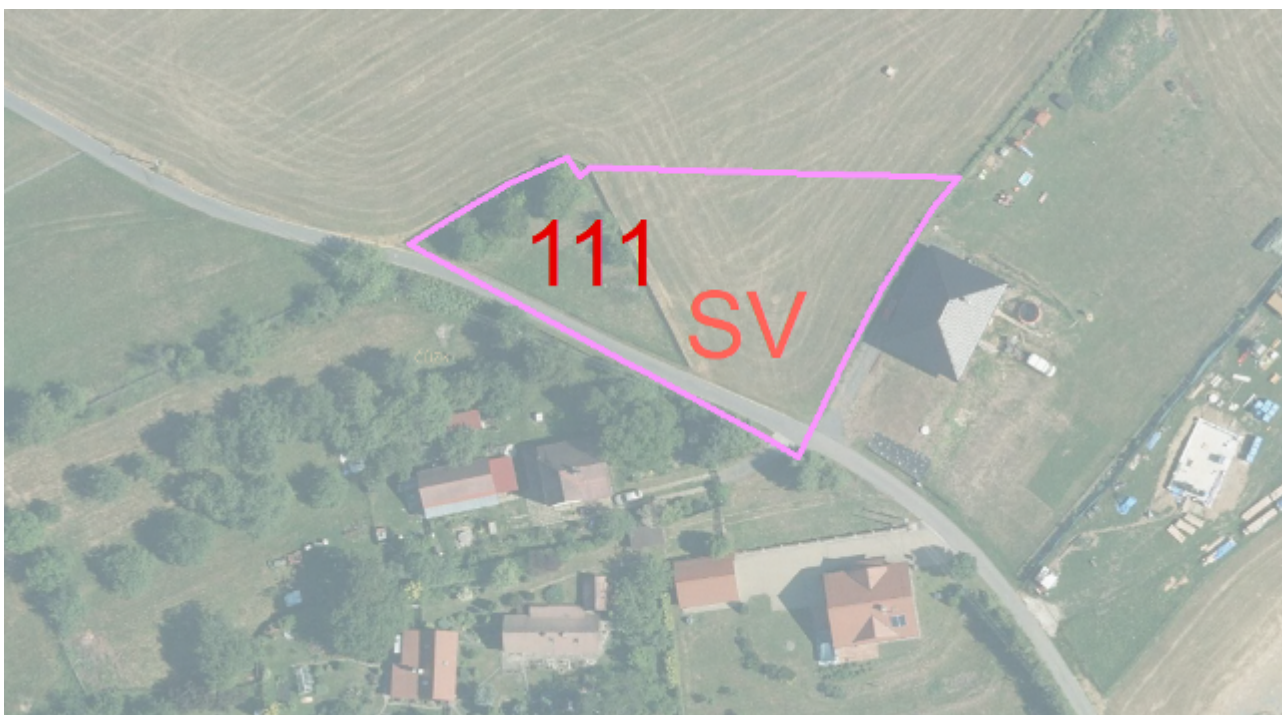
| 105 - "Ostrožka" | | |
|-----------------------------------|---|--|
| Navrhované využití | | Plocha smíšená obytná - SV |
| Složka životního prostředí | Hodnocení vlivu | Poznámka |
| obyvatelstvo a lidské zdraví | 0 | Bez vlivu |
| fauna, flóra, biodiverzita | 0 | Převážně zatravněná plocha bez přírodní hodnoty, bez vlivů. |
| krajina, ÚSES | -1 | Plocha pohledově málo exponovaná z většiny možných míst s výhledem. Ovlivnění krajinného rázu nízké. Navazuje na stávající zástavbu, obsažena již v platném územním plánu. Sousedí, až mírně zasahuje do porostu podél drobné místní vodoteče. |
| půda | -1 | Předpoklad záboru ZPF ve IV. a V. třídě ochrany. Aktuálně zemědělsky udržované travní plochy, omezení zemědělského hospodaření. Plocha převzata a upravena z platného ÚP (plocha č. 5). |
| horninové prostředí | 0 | Bez vlivu |
| voda | 0 | Bez vlivu |
| ovzduší, klima | 0 | Vliv z vytápění, nízký, předpoklad výstavby v nízkoenergetickém nebo pasivním standardu dle požadavků legislativy. |
| hmotné statky | 0 | Bez vlivu |
| kulturní dědictví | 0 | Bez vlivu |
| Kumulativní a synergické vlivy | -1 | Zábory půdního fondu ve IV. a V. třídě ochrany, v kumulaci s ostatními navrženými záměry. |
| Celkové hodnocení | Plocha převzata a upravena z platného územního plánu. Zábory ZPF ve IV. a V. třídě ochrany většího rozsahu, jinak bez negativních vlivů. Plocha akceptovatelná. | |
| Doporučení | Doporučujeme zvážit možnost redukce výměry dané plochy s ohledem na snížení záboru ZPF a s ohledem na ochranu břehových porostů podél vodoteče ve V části plochy. | |





| 111 - "Tišlena" | | |
|-----------------------------------|---|--|
| Navrhované využití | | Plocha smíšená obytná - SV |
| Složka životního prostředí | Hodnocení vlivu | Poznámka |
| obyvatelstvo a lidské zdraví | 0 | Bez vlivu |
| fauna, flóra, biodiverzita | 0 | Převážně zatravněná plocha a oplocená zahrada bez přírodní hodnoty, bez vlivů. |
| krajina, ÚSES | -1 | Plocha pohledově méně exponovaná. Logicky navazuje na stávající zástavbu v okolí, kterou doplňuje. Ovlivnění krajinného rázu bude nízké až minimální. Plocha obsažena již v platném územním plánu. |
| půda | -1 | Předpoklad záboru ZPF v V. třídě ochrany. Aktuálně zemědělsky udržované travní plochy a zahrada/sad, omezení zemědělského hospodaření. Plocha převzata a upravena z platného ÚP (plocha č. 11). |
| horninové prostředí | 0 | Bez vlivu |
| voda | 0 | Plocha uváděna jako meliorovaná, není předpokládán střet, nutno zohlednit při přípravě záměrů v dané ploše. Bez vlivu |
| ovzduší, klima | 0 | Vliv z vytápění, nízký, předpoklad výstavby v nízkoenergetickém nebo pasivním standardu dle požadavků legislativy. |
| hmotné statky | 0 | Bez vlivu |
| kulturní dědictví | 0 | Bez vlivu |
| Kumulativní a synergické vlivy | -1 | Zábory půdního fondu v V. třídě ochrany, v kumulaci s ostatními navrženými záměry. |
| Celkové hodnocení | Plocha převzata a upravena z platného územního plánu. Zábory ZPF v V. třídě ochrany menšího rozsahu, jinak bez negativních vlivů. Upozorněno na evidovanou přítomnost meliorací. Plocha akceptovatelná. | |
| Doporučení | Bez doporučení. | |





| 113 - "Dolní nivka" | | |
|-----------------------------------|--|--|
| Navrhované využití | | Plocha smíšená obytná - SV |
| Složka životního prostředí | Hodnocení vlivu | Poznámka |
| obyvatelstvo a lidské zdraví | 0 | Bez vlivu |
| fauna, flóra, biodiverzita | 0 | Převážně zatravněná plocha, zčásti již využitá a oplocená plocha bez přírodní hodnoty, bez vlivů. |
| krajina, ÚSES | -1 | Plocha pohledově méně exponovaná. Logicky navazuje na stávající zástavbu v okolí, kterou doplňuje. Plocha je již částečně využita a nacházejí se na ní drobné zahradní/zemědělské stavby. Ovlivnění krajinného rázu bude nízké až minimální. |
| půda | -1 | Předpoklad záboru ZPF v V. třídě ochrany. Aktuálně využívaná zahrada/sad, bez omezení zemědělského hospodaření – plocha oplocena. |
| horninové prostředí | 0 | Bez vlivu |
| voda | 0 | Bez vlivu |
| ovzduší, klima | 0 | Vliv z vytápění, nízký, předpoklad výstavby v nízkoenergetickém nebo pasivním standardu dle požadavků legislativy. |
| hmotné statky | 0 | Bez vlivu |
| kulturní dědictví | 0 | Bez vlivu |
| Kumulativní a synergické vlivy | -1 | Zábory půdního fondu v V. třídě ochrany, v kumulaci s ostatními navrženými záměry. |
| Celkové hodnocení | Zábory ZPF v V. třídě ochrany menšího rozsahu, jinak bez negativních vlivů. Plocha akceptovatelná. | |
| Doporučení | Bez doporučení. | |



Pozn. Zájmová plocha je až v zadní části fotografie



| 114 - "U Sv. Kryštofa" | | |
|-----------------------------------|------------------------|---|
| Navrhované využití | | Plocha smíšená obytná - SV |
| Složka životního prostředí | Hodnocení vlivu | Poznámka |
| obyvatelstvo a lidské zdraví | 0 | Bez vlivu |
| fauna, flóra, biodiverzita | 0 | Zatravněná plocha v sousedství zástavby bez přírodní hodnoty, bez vlivů. |
| krajina, ÚSES | -1 | Plocha pohledově exponovaná. Logicky navazuje na stávající zástavbu v okolí, kterou doplňuje. Ovlivnění krajinného rázu bude nízké až minimální. Plocha obsažena již v platném územním plánu. |
| půda | -1 | Předpoklad záboru ZPF ve IV. třídě ochrany. Aktuálně zemědělsky udržované travní plochy, omezení zemědělského hospodaření. Plocha převzata a upravena z platného ÚP (plocha č. 14). |
| horninové prostředí | 0 | Bez vlivu |
| voda | 0 | Bez vlivu |
| ovzduší, klima | 0 | Vliv z vytápění, nízký, předpoklad výstavby v nízkoenergetickém nebo pasivním standardu dle požadavků legislativy. |
| hmotné statky | 0 | Bez vlivu |
| kulturní dědictví | 0 | Bez vlivu |
| Kumulativní a synergické vlivy | -1 | Zábory půdního fondu ve IV. třídě ochrany, v kumulaci s ostatními navrženými záměry. |
| Celkové hodnocení | | Plocha převzata a upravena z platného územního plánu. Zábory ZPF ve IV. třídě ochrany menšího rozsahu, jinak bez negativních vlivů. Plocha akceptovatelná. |
| Doporučení | | Bez doporučení. |





| 115 - "Crhová" | | |
|-----------------------------------|---|--|
| Navrhované využití | | Plocha smíšená obytná - SV |
| Složka životního prostředí | Hodnocení vlivu | Poznámka |
| obyvatelstvo a lidské zdraví | 0 | Bez vlivu |
| fauna, flóra, biodiverzita | 0 | Zatravněná plocha v sousedství zástavby bez přírodní hodnoty, bez vlivů. |
| krajina, ÚSES | -1 | Plocha pohledově exponovaná. Logicky navazuje na stávající zástavbu v okolí, kterou doplňuje. Ovlivnění krajinného rázu bude nízké. Plocha obsažena již v platném územním plánu. |
| půda | -1 | Předpoklad záboru ZPF ve III. třídě ochrany. Aktuálně zemědělsky udržované travní plochy, omezení zemědělského hospodaření. Plocha převzata a upravena z platného ÚP (plocha č. 15). |
| horninové prostředí | 0 | Bez vlivu |
| voda | 0 | Plocha uváděna jako meliorovaná, není předpokládán střet, nutno zohlednit při přípravě záměrů v dané ploše. Bez vlivu |
| ovzduší, klima | 0 | Vliv z vytápění, nízký, předpoklad výstavby v nízkoenergetickém nebo pasivním standardu dle požadavků legislativy. |
| hmotné statky | 0 | Bez vlivu |
| kulturní dědictví | 0 | Bez vlivu |
| Kumulativní a synergické vlivy | -1 | Zábory půdního fondu ve III. třídě ochrany, v kumulaci s ostatními navrženými záměry. |
| Celkové hodnocení | Plocha převzata a upravena z platného územního plánu. Zábory ZPF ve III. třídě ochrany menšího rozsahu, jinak bez negativních vlivů. Plocha akceptovatelná. | |
| Doporučení | Bez doporučení. | |





| 117 - "U Hurtíků" | | |
|-----------------------------------|------------------------|---|
| Navrhované využití | | Plocha smíšená obytná - SV |
| Složka životního prostředí | Hodnocení vlivu | Poznámka |
| obyvatelstvo a lidské zdraví | -1 | Z od dané plochy plocha zemědělská, jejíž využití může být v kolizi s navrženým využitím plochy 117 (např. zápach, rušení zvířaty, pohyb zemědělské techniky... |
| fauna, flóra, biodiverzita | 0 | Zatravněná plocha v sousedství zástavby bez přírodní hodnoty, bez vlivů. |
| krajina, ÚSES | -1 | Plocha pohledově více exponovaná. Současně se zde nachází rozhledna Oznička jako místo výhledem do okolní krajiny. Plocha v S části kratším okrajem navazuje na stávající zástavbu, současně však přispívá k výraznějšímu rozšiřování zástavby do volné krajiny ve spojení s lesem. Lze předpokládat výraznější ovlivnění krajinného rázu s ohledem na přítomnost rozhledny a výraznější exponovanost dané plochy. Plocha obsažena již v platném územním plánu. |
| půda | -1 | Předpoklad záboru ZPF ve IV. třídě ochrany. Aktuálně zemědělsky udržované travní plochy, omezení zemědělského hospodaření. V sousedství také plochy zemědělské. Menší část plochy zasahuje okrajově do OP lesa. Plocha převzata a upravena z platného ÚP (plocha č. 17). |
| horninové prostředí | 0 | Bez vlivu |
| voda | 0 | Bez vlivu |
| ovzduší, klima | 0 | Vliv z vytápění, nízký, předpoklad výstavby v nízkoenergetickém nebo pasivním standardu dle požadavků legislativy. |
| hmotné statky | -1 | V bezprostřední blízkosti dané plochy je rozhledna Oznička, jejíž atraktivita a výhledy by se realizací nové výstavby zhoršily. |
| kulturní dědictví | 0 | Bez vlivu |
| Kumulativní a synergické vlivy | -1 | Zábory půdního fondu ve IV. třídě ochrany, v kumulaci s ostatními navrženými záměry. |
| Celkové hodnocení | | Plocha převzata a upravena z platného územního plánu. Zábory ZPF ve IV. třídě ochrany středního rozsahu, okrajový zásah do OP lesa. Významnější narušení krajinného rázu s ohledem na přítomnost rozhledny a výraznější exponovanost dané plochy. Potenciální střety se sousední plochou využívanou pro zemědělství – riziko zápachu nebo rušení. |
| Doporučení | | S ohledem na uvedené střety doporučujeme zvážit vypuštění dané plochy z návrhu změny ÚP, případně provést výraznější redukci její výměry a ponechat pouze část plochy bezprostředně u stávající zástavby. |



| 119 - "Tišlena" | | |
|-----------------------------------|--|---|
| Navrhované využití | | Plocha smíšená obytná - SV |
| Složka životního prostředí | Hodnocení vlivu | Poznámka |
| obyvatelstvo a lidské zdraví | 0 | Bez vlivu |
| fauna, flóra, biodiverzita | 0 | Zatrávněná plocha v sousedství zástavby bez přírodní hodnoty, bez vlivů. |
| krajina, ÚSES | -1 | Plocha pohledově exponovaná. Logicky navazuje na stávající zástavbu v okolí, kterou doplňuje. Ovlivnění krajinného rázu bude nízké. |
| půda | -1 | Předpoklad záboru ZPF ve IV. třídě ochrany. Aktuálně zemědělsky udržované travní plochy, omezení zemědělského hospodaření. |
| horninové prostředí | 0 | Bez vlivu |
| voda | 0 | Bez vlivu |
| ovzduší, klima | 0 | Vliv z vytápění, nízký, předpoklad výstavby v nízkoenergetickém nebo pasivním standardu dle požadavků legislativy. |
| hmotné statky | 0 | Bez vlivu |
| kulturní dědictví | 0 | Bez vlivu |
| Kumulativní a synergické vlivy | -1 | Zábory půdního fondu ve IV. třídě ochrany, v kumulaci s ostatními navrženými záměry. |
| Celkové hodnocení | Zábory ZPF ve IV. třídě ochrany menšího rozsahu, jinak bez negativních vlivů. Plocha akceptovatelná. | |
| Doporučení | Bez doporučení. | |





| 124 - "Horní Nivka" | | |
|-----------------------------------|------------------------|--|
| Navrhované využití | | Plocha smíšená obytná - SV |
| Složka životního prostředí | Hodnocení vlivu | Poznámka |
| obyvatelstvo a lidské zdraví | 0 | Bez vlivu |
| fauna, flóra, biodiverzita | 0 | Zatravněná plocha se stromy uvnitř stávající zástavby chat a chalup bez větší přírodní hodnoty, která je oddělena zástavbou od okolní krajiny. Bez vlivů. |
| krajina, ÚSES | -1 | Plocha pohledově minimálně až vůbec exponovaná díky okolní zástavbě a vegetaci v dané ploše a okolo. Nedojde tedy k žádnému ovlivnění krajinného rázu. Plocha zcela navazuje na stávající zástavbu chat/chalup/RD v sousedství, kdy vyplňuje proluku mezi nimi. Bez ovlivnění ekologické stability krajiny. |
| půda | -1 | Předpoklad záboru ZPF v V. třídě ochrany. Aktuálně travní plochy, bez omezení zemědělského hospodaření. Severní část plochy zasahuje do OP lesa. |
| horninové prostředí | -1 | V území je evidován neaktivní sesuv, do jehož okraje velmi malá část plochy zasahuje. Velmi mírné riziko ovlivnění dané plochy v případě aktivace sesuvu. |
| voda | 0 | Bez vlivu |
| ovzduší, klima | 0 | Vliv z vytápění, nízký, předpoklad výstavby v nízkoenergetickém nebo pasivním standardu dle požadavků legislativy. |
| hmotné statky | 0 | Bez vlivu |
| kulturní dědictví | 0 | Bez vlivu |
| Kumulativní a synergické vlivy | -1 | Zábory půdního fondu ve V. třídě ochrany, v kumulaci s ostatními navrženými záměry. |
| Celkové hodnocení | | Zábory ZPF v V. třídě ochrany menšího rozsahu. Kdy nedojde k omezení zemědělského hospodaření. Část plochy zasahuje do OP lesa, což může přinést omezení při přípravě záměru v dané ploše. Plocha akceptovatelná. |
| Doporučení | | Z důvodu přítomnosti OP lesa doporučujeme zvážit vymezení části dané plochy v severní části svahu jako plochu zahrad/sadů nebo obdobnou. |



7.2.3 Plochy občanského vybavení - hřbitovy - OH

| 123 - "Na Bochňově" | | |
|-----------------------------------|---|---|
| Navrhované využití | | Plochy občanského vybavení - hřbitovy (OH) |
| Složka životního prostředí | Hodnocení vlivu | Poznámka |
| obyvatelstvo a lidské zdraví | 0 | Vymezená plocha nebude mít dopady na obyvatelstvo lidské zdraví. |
| fauna, flóra, biodiverzita | 0 | Aktuálně travní porost bez přírodní hodnoty, bez vlivů. |
| krajina, ÚSES | +1 | Navržená plocha neovlivní ekologickou stabilitu krajiny. Bude vytvořeno místo s pietním charakterem, které je cíleně lokalizováno na pohledově exponovanější ploše nad zástavbou. Toto vychází z architektonicky-urbanistické studie, která je podkladem pro vymezení dané plochy. Bude vytvořeno pietní místo a kulturní prvek nad zástavbou obce, což lze považovat za podporu kulturních hodnot území, které dotvářejí krajinný ráz. |
| půda | -1 | Zábory ZPF v V. třídě ochrany, vliv nízký. Plocha zasahuje do OP lesa, potenciální střety lze považovat za nízké. |
| horninové prostředí | 0 | Bez vlivu |
| voda | 0 | Bez vlivu |
| ovzduší, klima | 0 | Bez vlivu |
| hmotné statky | +1 | Rozvoj veřejné infrastruktury, vytvoření pohřebiště – urnového háje. |
| kulturní dědictví | +1 | Bude vytvořeno pietní místo a kulturní prvek nad zástavbou obce. Rozvoj kulturních hodnot v území. |
| Kumulativní a synergické vlivy | -1 | Zábory půdního fondu ve V. třídě ochrany, v kumulaci s ostatními navrženými záměry. |
| Celkové hodnocení | Plocha vymezena na základě architektonicky-urbanistické studie. Realizace hřbitova / urnového háje je jedním z dlouhodobých záměrů obce. Dojde k vytvoření veřejného prostranství s pietním charakterem. Plocha akceptovatelná. | |
| Doporučení | Bez doporučení. | |



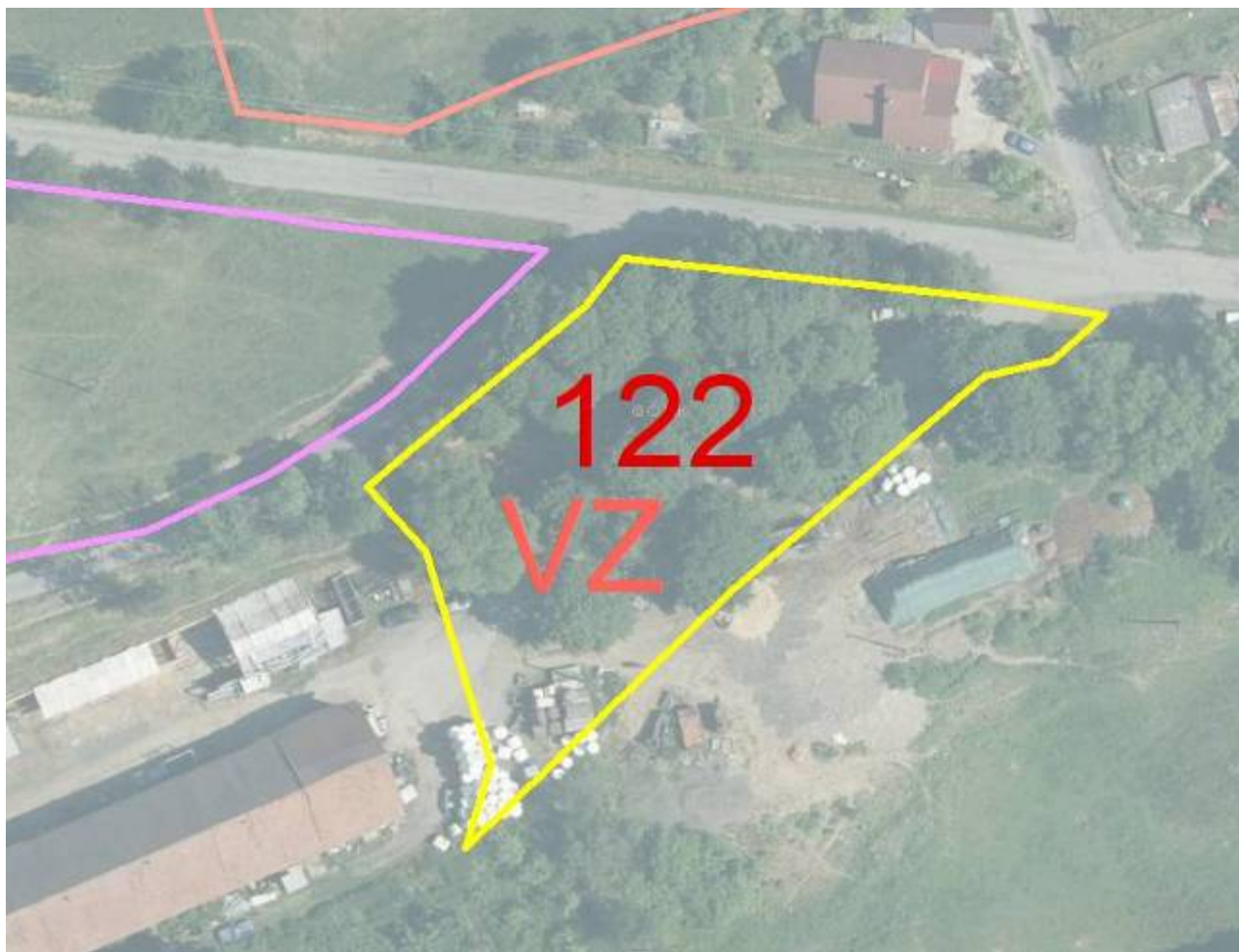


Vizualizace dle územní studie „Urnový háj Oznice“ (datum 10/2022), autor: 360 DEGRESS CONSTRUCT

7.2.4 Plochy výroby zemědělské a lesnické (VZ)

| 122 | | |
|-----------------------------------|---|---|
| Navrhované využití | | Plochy výroby zemědělské a lesnické (VZ) |
| Složka životního prostředí | Hodnocení vlivu | Poznámka |
| obyvatelstvo a lidské zdraví | 0 | Bez vlivů. |
| fauna, flóra, biodiverzita | -1 | Plocha bez větší přírodní hodnoty. Aktuálně se v rámci plochy nachází menší plocha stromové zeleně, která bude pravděpodobně alespoň zčásti narušena. Část plochy již pro zemědělské hospodaření slouží, nachází se zde několik drobných zemědělských objektů. Vlivy minimální. |
| krajina, ÚSES | 0 | Plocha v intravilánu, z části již pro zemědělské hospodaření slouží, dochází k potvrzení současné skutečné funkce. Bez vlivů. |
| půda | +1 | Plocha není součástí ZPF. Slouží k rozvoji zemědělského hospodaření. |
| horninové prostředí | 0 | Bez vlivů. |
| voda | 0 | Bez vlivů. |
| ovzduší, klima | 0 | Navazuje na stávající zemědělské výrobní plochy, které v menším rozsahu rozšiřuje. Plocha je již zčásti využívána, nejsou předpokládány nové zdroje znečištění. |
| hmotné statky | +1 | Podpora rozvoje zemědělské výroby v návaznosti na stávající výrobní plochy. |
| kulturní dědictví | 0 | Bez vlivů. |
| Kumulativní a synergické vlivy | 0 | Bez vlivů. |
| Celkové hodnocení | Plocha zlepšuje podmínky pro zemědělskou výrobu, přičemž logicky navazuje na stávající plochy výroby. Plocha již zčásti využívána. Plocha akceptovatelná. | |
| Doporučení | Bez doporučení. | |





7.2.5 Vodní plochy a toky (WT)

| 125 - "U Málků" - vodní nádrž | | |
|--------------------------------------|------------------------|---|
| Navrhované využití | | Vodní plochy a toky (WT) |
| Složka životního prostředí | Hodnocení vlivu | Poznámka |
| obyvatelstvo a lidské zdraví | 0 | Bez vlivů |
| fauna, flóra, biodiverzita | -1/+1 | Plocha vymezena v ploše přírodně hodnotnějšího vlhčího biotopu T1.1 mezofilní ovsíkové louky, který zde byl vymapován v rámci mapování biotopů. Tento biotop tak bude narušen, současně však nová vodní plocha přispěje ke zlepšení podmínek pro biodiverzitu v území, neboť na vodní biotopy je vázána řada vzácných druhů rostlin a živočichů. |
| krajina, ÚSES | +1 | Nový vodní prvek v území při vhodné realizaci vytvoří nový ekostabilizační prvek v území a zároveň by měl být pozitivním jevem z hlediska krajinného rázu. |
| půda | 0 | V lokalitě ZPF převážně ve II. třídě ochrany. Je veřejným zájmem vytvořit podmínky pro zadržování vody v krajině. Nedojde k znepřístupnění okolních pozemků nebo k nemožnosti či ztížení jejich budoucího obhospodařování a nebude narušena organizace zemědělského půdního fondu, dojde ke zlepšení hydrologických a odtokových poměrů. Plocha v OP lesa, střet není s ohledem na navržené funkční využití předpokládán. |
| horninové prostředí | 0 | Bez vlivů |
| voda | +2 | Dojde k podpoře retence vody v krajině a vytvoření vodní plochy. |
| ovzduší, klima | +1 | Vodní plocha zlepšuje mikroklima a snižuje prašnost v ovzduší. |
| hmotné statky | 0 | Bez vlivů |
| kulturní dědictví | 0 | Bez vlivů |
| Kumulativní a synergické vlivy | 0 | Bez vlivů |
| Celkové hodnocení | | Plocha k realizaci přírodě blízkých protipovodňových opatření – vodní plochy. Vodní plocha bude mít kromě funkce retenční i další přínosy – dojde k vytvoření přírodně hodnotného biotopu pro druhy rostlin a živočichů, atraktivního prvku v krajině zvyšující hodnoty krajinného rázu v území a současně zlepšující mikroklima a zachycující prašnost. Plocha akceptovatelná. |
| Doporučení | | Provedení hydrogeologického průzkumu. |



7.2.6 Hodnocení dalších provedených změn

Návrh Změny č. 1 územního plánu Oznice vymezuje zastavitelné plochy, které jsou vyhodnoceny výše. Pro tyto plochy bude zajištěna potřebná dopravní a technická infrastruktura, která vychází ze současného stavu v území a je obsažena již ve stávajícím územním plánu. Návrhem změny není podstatně měněn stav dopravní a technické infrastruktury v území, proto není prováděno další hodnocení.

Obdobné platí u koncepce uspořádání krajiny, kdy návrh změny respektuje v současnosti platný územní plán obce Oznice.

7.3 KUMULATIVNÍ A SYNERGICKÉ VLIVY

V rámci vyhodnocení jsou hodnoceny také kumulativní a synergické vlivy. **Kumulativní (hromadný vliv)** je dán součtem vlivů stejného druhu, např. více menších zdrojů oxidu dusičitého umístěných blízko sebe, zábory půdního fondu více rozvojovými plochami aj., přičemž při posuzování jednotlivých zdrojů izolovaně by takový vliv nemusel být shledán. **Synergický (společný)** vliv vzniká působením vlivů různého druhu a je od těchto vlivů odlišný, např. současné působení vícero zdrojů různých emisí (průmyslové objekty, povrchové doly, automobilová doprava, letecká doprava) může mít za následek vznik kyselých dešťů nebo kombinované vlivy na lidské zdraví.

Návrh změny územního plánu obsahuje větší množství záměrů, tj. návrhových ploch. Ty byly vyhodnoceny s ohledem na jednotlivé složky životního prostředí. Nebyly identifikovány žádné závažné kumulativní ani synergické vlivy. Za mírný kumulativní vliv lze považovat zábory půdního fondu, ke kterým dojde u více ploch, a to jak nově navržených, tak i obsažených v platném ÚP. Jedná se o zábory poměrně většího rozsahu, ale až na vodní plochu 125 mimo ZPF v I. nebo II. třídě ochrany. Většina nových ploch je vymezena na ZPF IV. nebo V. třídy ochrany.

V rámci vyhodnocení nebyly zjištěny žádné jiné negativní synergické ani kumulativní vlivy.

7.4 ZÁVĚRY A DOPORUČENÍ

Níže uvádíme základní souhrn doporučení vyplývajících z provedeného vyhodnocení:

- 105 - Doporučujeme zvážit možnost redukce výměry dané plochy s ohledem na snížení záboru ZPF a s ohledem na ochranu břehových porostů podél vodoteče ve východní části plochy.
- 117 - S ohledem na uvedené střety doporučujeme zvážit vypuštění dané plochy z návrhu změny ÚP, případně provést výraznější redukci její výměry a ponechat pouze část plochy bezprostředně u stávající zástavby.
- 124 - Z důvodu přítomnosti OP lesa doporučujeme zvážit vymezení části dané plochy v severní části svahu jako plochu zahrad/sadů nebo obdobnou.
- 125 – provedení hydrogeologického průzkumu v navazujících fázích přípravy záměru.

8. POPIS NAVRHOVANÝCH OPATŘENÍ PRO PŘEDCHÁZENÍ, SNÍŽENÍ NEBO KOMPENZACI VŠECH ZJIŠTĚNÝCH NEBO PŘEDPOKLÁDANÝCH ZÁVAŽNÝCH ZÁPORNÝCH VLIVŮ NA ŽIVOTNÍ PROSTŘEDÍ

Předložený návrh Změny č. 1 územního plánu Oznice byl posouzen z hlediska vlivů na životní prostředí a veřejné zdraví. V rámci tohoto posouzení nebyly identifikovány žádné potenciálně závažné negativní vlivy na životní prostředí a veřejné zdraví.

Byly identifikovány pouze mírně negativní vlivy na životní prostředí a veřejné zdraví. Opatření pro jejich zmírnění jsou uvedena v předchozí kapitole a v kap. 11.

Je zde nutno zdůraznit, že územní plán vymezuje plochy, nikoliv konkrétní způsob realizace, provozní podmínky apod. Podrobnější hodnocení vlivů konkrétní realizace záměrů na vymezených plochách bude – pokud to bude vyplývat z požadavků zákona č. 100/2001 Sb., o posuzování vlivů na životní prostředí – provedeno pro jednotlivé záměry v rámci zjišťovacího řízení.

9. ZHODNOCENÍ ZPŮSOBU ZAPRACOVÁNÍ VNITROSTÁTNÍCH CÍLŮ OCHRANY ŽIVOTNÍHO PROSTŘEDÍ DO ÚZEMNĚ PLÁNOVACÍ DOKUMENTACE A JEJICH ZOHLEDNĚNÍ PŘI VÝBĚRU VARIANT ŘEŠENÍ

Hlavním dokumentem pro oblast životního prostředí v rámci ČR je Státní politika životního prostředí. SPŽP se soustředí na 10 strategických cílů:

- 1.1 Dostupnost vody je zajištěna a její jakost se zlepšuje
- 1.2 Kvalita ovzduší se zlepšuje
- 1.3 Expozice obyvatel a životního prostředí nebezpečným chemickým látkám se snižuje
- 1.4 Hluková zátěž a světelné znečištění se snižují
- 1.5 Připravenost a resilience společnosti vůči mimořádným událostem a krizovým situacím se zvyšuje
- 1.6 Adaptovaná sídla umožňují kvalitní a bezpečný život obyvatel
- 2.1 Emise skleníkových plynů jsou snižovány
- 2.2 Oběhové hospodářství zaručuje hospodárné nakládání se surovinami, výrobky a odpady v ČR
- 3.1 Ekologická stabilita krajiny je obnovena, hospodaření v krajině je dlouhodobě udržitelné a reaguje na změnu klimatu
- 3.2 Biologická rozmanitost je zachovávána v mezích tlaku změny klimatu

Jednotlivé strategické cíle jsou rozepsány do specifických cílů. Podrobněji jsou cíle popsány v úvodní kapitole. Státní politika životního prostředí je nadřazeným dokumentem pro další dílčí strategické dokumenty pro oblast životního prostředí, ať již na úrovni státní, krajské nebo obecní.

Oblast životního prostředí je jedním ze tří základních pilířů udržitelného rozvoje a tuto oblast je nutno v rámci územního plánu Oznice reflektovat. Stanovené cíle jsou předloženým návrhem naplňovány takto:

Tab. 5: Zhodnocení způsobu naplnění vnitrostátních cílů

| Strategický cíl | Specifické cíle | Způsob naplnění |
|--|--|---|
| 1.1 Dostupnost vody je zajištěna a její jakost se zlepšuje | 1.1.1 Jakost povrchových vod se zlepšuje 1.1.2 Jakost podzemních vod se zlepšuje 1.1.3 Zásobování obyvatelstva pitnou vodou s vyhovující jakostí se zlepšuje 1.1.4 Čištění odpadních vod se zlepšuje 1.1.5 Efektivita využívání vody, vč. její recyklace, se zvyšuje | Systém zásobování pitnou vodou a čištění odpadních vod je již obsažen v platném územním plánu. Nové navrhované plochy budou napojeny buď na stávající vodovod, případně zásobovány z vlastních studní. Obdobně plochy v dosahu kanalizace budou napojeny na kanalizační síť, odlehlejší plochy budou čištěny pomocí domácích ČOV. |
| 1.2 Kvalita ovzduší se zlepšuje | 1.2.1 Emise znečišťujících látek do ovzduší se snižují 1.2.2 Imisní limity znečišťujících látek jsou dodržovány 1.2.3 Přeshraniční přenos znečišťujících látek se snižuje | Návrh změny ÚP nepřispívá k naplnění daných cílů, současně s nimi není v rozporu. Zachováván je současný stav, návrh předpokládá postupné snižování spotřeby energie a zvyšování využití OZE. Lze předpokládat dodržování/nepřekračování imisních limitů pro zdraví obyvatel. |
| 1.3 Expozice obyvatel a životního prostředí | 1.3.1 Emise a úniky nebezpečných chemických látek do všech složek životního prostředí se | Návrh změny ÚP nepřispívá k naplnění daných cílů, současně s nimi není |

| Strategický cíl | Specifické cíle | Způsob naplnění |
|---|--|---|
| nebezpečným chemickým látkám se snižuje | snižují 1.3.2 Kontaminovaná území, vč. starých ekologických zátěží, jsou evidována a účinně sanována | v rozporu. |
| 1.4 Hluková zátěž a světelné znečištění se snižují | 1.4.1 Hluková zátěž obyvatelstva a ekosystémů se snižuje 1.4.2 Světelné znečištění se snižuje | Návrh ÚP nepřispívá k naplnění daných cílů, současně s nimi není v rozporu. Hluková zátěž je nízká. |
| 1.5 Připravenost a resilience společnosti vůči mimořádným událostem a krizovým situacím se zvyšuje | 1.5.1 Připravenost, resilience a adaptace na extremitu počasí se zvyšuje 1.5.2 Negativní dopady mimořádných událostí a krizových situací antropogenního a přírodního původu jsou minimalizovány 1.5.3 Vznik mimořádných událostí a krizových situací antropogenního původu je minimalizován | K lepší adaptaci na změny klimatu přispěje vymezení plochy pro vodní plochu – přírodě blízké opatření, která zlepší mikroklima a posílí retenci vody v krajině. |
| 1.6 Adaptovaná sídla umožňují kvalitní a bezpečný život obyvatel | 1.6.1 Sídla se účinně adaptují na rizika spojená se změnou klimatu 1.6.2 Rozvoj sídel je koncepční, přednostně jsou využívány brownfieldy a již využitá území 1.6.3 V sídlech je zaveden systém hospodaření s vodou, vč. vody srážkové 1.6.4 Kvalita zelené infrastruktury přispívající ke zlepšení mikroklimatu v sídlech se zvyšuje | Je vymezeno několik návrhových ploch pro výstavbu, lze předpokládat využití moderních nízkoenergetických technologií s nižším dopadem na klima. Jedním z rizik změn klimatu je sucho, přičemž na tuto hrozbu reaguje návrh vodní plochy. Ta rovněž zlepší mikroklima a posílí retenci vody v krajině. |
| 2.1 Emise skleníkových plynů jsou snižovány | 2.1.1 Emise skleníkových plynů klesají 2.1.2 Energetická účinnost se zvyšuje 2.1.3 Využívání obnovitelných zdrojů energie se zvyšuje | U nových rozvojových ploch se předpokládá, že výstavba bude realizována v nízkoenergetickém nebo pasivním standardu, čímž bude předcházeno emisím skleníkových plynů. |
| 2.2 Oběhové hospodářství zaručuje hospodárné nakládání se surovinami, výrobky a odpady v ČR | 2.2.1 Materiálová náročnost ekonomiky se snižuje 2.2.2 Maximálně se předchází vzniku odpadů 2.2.3 Hierarchie způsobů nakládání s odpady je dodržována | Návrh změny ÚP nepřispívá k naplnění daných cílů, současně s nimi není v rozporu. |
| 3.1 Ekologická stabilita krajiny je obnovena, hospodaření v krajině je dlouhodobě udržitelné a reaguje na změnu klimatu | 3.1.1 Retence vody v krajině se zvyšuje prostřednictvím ekosystémových řešení a udržitelného hospodaření 3.1.2 Degradace půd, vč. zrychlené eroze, a plošný úbytek zemědělské půdy se snižuje 3.1.3 Mimoprodukční funkce a ekosystémové služby krajiny, zejména zemědělsky obhospodařovaných ploch, rybníků a lesů, jsou posíleny | V rámci platného ÚP je vymezen územní systém ekologické stability. Dále je navržena jedna nová vodní plocha, která je ekologicky stabilnějším prvkem krajiny a současně posílí retenci vody v krajině. |
| 3.2 Biologická rozmanitost je zachována v mezích tlaku změny klimatu | 3.2.1 Stav přírodních stanovišť se zlepšuje a ochrana druhů je zajištěna 3.2.2 Ochrana a péče o nejvzácnější části přírody a krajiny je zajištěna 3.2.3 Negativní vliv invazních nepůvodních druhů je omezen | Je vymezen územní systém ekologické stability v platném ÚP. Dále je vymezena nová vodní plocha, která představuje prvek s vyšší ekologickou stabilitou a současně by měla být lokálním centrem biodiverzity v rámci obce. |

| Strategický cíl | Specifické cíle | Způsob naplnění |
|-----------------|---|-----------------|
| | 3.2.4 Ochrana volně žijících živočichů v lidské péči je zajištěna | |

S ohledem na výše uvedené a vyhodnocení popsané v předchozích kapitolách je možno konstatovat, že předložený návrh změny územního plánu Oznice respektuje cíle ochrany životního prostředí a přispívá k naplňování některých z nich, a to především vymezením nové vodní plochy 125. Předložený návrh územního plánu nenavrhuje žádné variantně řešené plochy.

10. NÁVRH UKAZATELŮ PRO SLEDOVÁNÍ VLIVU ÚZEMNĚ PLÁNOVACÍ DOKUMENTACE NA ŽIVOTNÍ PROSTŘEDÍ

Zákon č. 100/2001 Sb., o posuzování vlivů na životní prostředí (§ 10h) zavazuje předkladatele koncepcí (v tomto případě obec Oznice), aby zajistil sledování a rozbor vlivů schválené koncepce na životní prostředí a veřejné zdraví. Pokud předkladatel na základě tohoto sledování zjistí, že provádění koncepce má nepředvídané závažné negativní vlivy na životní prostředí nebo veřejné zdraví, je povinen zajistit přijetí opatření k odvrácení nebo zmírnění těchto vlivů, informovat o tom příslušný úřad a dotčené správní úřady a současně rozhodnout o změně koncepce. Tento požadavek je obsažen také v příloze stavebního zákona.

Pro sledování vlivu územního plánu Oznice na životní prostředí byly doporučeny v rámci hodnocení vybrané indikátory. Tyto indikátory vycházejí jednak z požadavků legislativy a jednak z národních nebo krajských koncepčních dokumentů a dále také reflektují informace vyplývající z vyhodnocení návrhu změny územního plánu. S ohledem na malý rozsah identifikovaných vlivů na životní prostředí doporučujeme tyto monitorovací ukazatele:

- Skutečné zábory půdního fondu

Vyhodnocení ukazatelů je možno provádět např. v rámci přípravy dalších změn územního plánu nebo budoucí přípravě nového územního plánu, respektive v rámci zpráv o uplatňování územního plánu. Případně v rámci rozboru udržitelného rozvoje území, které je doposud prováděno dle stavebního zákona ve čtyřletých intervalech.

Územní plány vymezují plochy a koridory, které mají sloužit k určitým funkcím. Pro výběr konkrétních projektů (záměrů) v jednotlivých funkčních plochách a koridorech lze orientačně využít výše uvedených indikátorů, respektive vlivu konkrétních záměrů na stav těchto indikátorů. Před realizací jednotlivých záměrů v daných plochách bude posouzeno, zda spadají do působnosti zákona č.100/2001 Sb., o posuzování vlivů na životní prostředí ve znění pozdějších předpisů. Tyto indikátory je poté možno využít také v procesu EIA u těchto jednotlivých záměrů.

11. NÁVRH POŽADAVKŮ NA ROZHODOVÁNÍ VE VYMEZENÝCH PLOCHÁCH A KORIDORECH Z HLEDISKA MINIMALIZACE NEGATIVNÍCH VLIVŮ NA ŽIVOTNÍ PROSTŘEDÍ.

Při vyhodnocení vlivů návrhu Změny č. 1 územního plánu Oznice na životní prostředí a veřejné zdraví nebyly zjištěny žádné významně negativní dopady na jednotlivé složky životního prostředí a veřejné zdraví.

Byly zjištěny pouze mírné negativní vlivy na životní prostředí a veřejné zdraví, a to zábory ZPF převážně v nižších třídách ochrany. Některé plochy rovněž zasahují do OP lesa a mohou tak být v konfliktu se zájmy lesnického hospodaření. Bylo také identifikováno potenciální ovlivnění krajinného rázu.

Jsou zde proto uvedena doporučení a požadavky, které mohou podpořit zlepšování stavu životního prostředí v území, respektive snížit rizika a omezit míru negativních vlivů:

- 105 - Doporučujeme zvážit možnost redukce výměry dané plochy s ohledem na snížení záboru ZPF a s ohledem na ochranu břehových porostů podél vodoteče ve východní části plochy.
- 117 - S ohledem na uvedené střety doporučujeme zvážit vypuštění dané plochy z návrhu změny ÚP, případně provést výraznější redukci její výměry a ponechat pouze část plochy bezprostředně u stávající zástavby.
- 124 - Z důvodu přítomnosti OP lesa doporučujeme zvážit vymezení části dané plochy v severní části svahu jako plochu zahrad/sadů nebo obdobnou.
- 125 – provedení hydrogeologického průzkumu v navazujících fázích přípravy záměru.

12. NETECHNICKÉ SHRNUÍ VÝŠE UVEDENÝCH ÚDAJŮ

Dle § 19 odst. 2 zákona č. 183/2006 Sb., o územním plánování a stavebním řádu je úkolem územního plánování také vyhodnocení vlivů územně plánovací dokumentace na vyvážený vztah územních podmínek pro příznivé životní prostředí, pro hospodářský rozvoj a pro soudržnost společenství obyvatel území (dále jen "vyhodnocení vlivů na udržitelný rozvoj území"); jeho součástí je posouzení vlivů na životní prostředí zpracované podle přílohy k tomuto zákonu a případné posouzení vlivu na evropsky významnou lokalitu nebo ptačí oblast, pokud orgán ochrany přírody svým stanoviskem takovýto vliv nevyloučil. Vlastní obsah posouzení vlivů na územně plánovací dokumentace na životní prostředí je upraven přílohou stavebního zákona.

Předložené vyhodnocení je zpracováno podle požadavků přílohy stavebního zákona a dle požadavků vyplývajících ze zákona č. 100/2001 Sb., o posuzování vlivů na životní prostředí ve znění pozdějších předpisů. Předmětem hodnocení bylo především hodnocení jednotlivých navrhovaných ploch a stanovený způsob jejich využití. Předložený návrh Změny č. 1 územního plánu navrhuje 1 variantu řešení.

12.1 ZÁVĚRY A DOPORUČENÍ

Návrh Změny č. 1 územního plánu Oznice naplňuje jako celek požadavky ochrany životního prostředí a je v souladu s hlavními cíli strategických dokumentů pro tuto oblast.

Rovněž je možno konstatovat, že návrh povede v některých ohledech ke zlepšení stavu životního prostředí, a to zejména v případě vymezení nové vodní plochy nebo vymezení plochy pro hřbitov. Naopak zásadnější negativní dopady na životní prostředí a veřejné zdraví nebyly identifikovány.

Na základě celkového vyhodnocení je možno konstatovat, že **předložený návrh Změny č. 1 územního plánu Oznice nebude mít významně negativní vliv na životní prostředí a veřejné zdraví.**

12.1.1 Souhrn dalších doporučení pro zlepšení působení změny územního plánu na životní prostředí

Níže je uveden souhrn doporučení pro zmírnění či minimalizaci negativních vlivů návrhu Změny č. 1 územního plánu Oznice na životní prostředí.

- 105 - Doporučujeme zvážit možnost redukce výměry dané plochy s ohledem na snížení záboru ZPF a s ohledem na ochranu břehových porostů podél vodoteče ve východní části plochy.
- 117 - S ohledem na uvedené střety doporučujeme zvážit vypuštění dané plochy z návrhu změny ÚP, případně provést výraznější redukci její výměry a ponechat pouze část plochy bezprostředně u stávající zástavby.
- 124 - Z důvodu přítomnosti OP lesa doporučujeme zvážit vymezení části dané plochy v severní části svahu jako plochu zahrad/sadů nebo obdobnou.
- 125 – provedení hydrogeologického průzkumu v navazujících fázích přípravy záměru.

13. PŘEHLED POUŽITÝCH ZDROJŮ

- Culek a kol. (2003): Biogeografické členění České republiky – II. díl, AOPKČR
 - Návrh územního plánu Oznice (2014)
 - MMR (2021): Politika územního rozvoje ČR ve znění aktualizací č. 1, 2, 3,4 a 5
 - MÚ Valašské Meziříčí (2020): Územně analytické podklady správního obvodu obce s rozšířenou působností Valašské Meziříčí - 5. Úplná aktualizace 2020
 - MŽP (2015): Strategie ochrany biologické rozmanitosti ČR 2016 – 2025
 - MŽP (2020): Státní program ochrany přírody a krajiny České republiky pro období 2020–2025
 - MŽP (2021): Státní politika životního prostředí České republiky 2030 s výhledem do 2050
 - Nařízení vlády 148/2006 o ochraně zdraví před nepříznivými účinky hluku a vibrací
 - Zlínský kraj (2022): Zásady územního rozvoje Zlínského kraje ve znění Aktualizace č. 4
 - Zlínský kraj (průběžná aktualizace): Plán rozvoje vodovodů a kanalizací a kanalizací Zlínského kraje
-
- www.chmi.cz
 - www.cuzk.cz
 - www.czso.cz
 - <https://zlinskykraj.cz/>
 - www.mapy.cz
 - <https://www.oznice.cz/>
 - www.npu.cz
 - www.nature.cz
 - <http://oldmaps.geolab.cz>
 - www.rsd.cz