

Příloha:

Návrh zprávy o uplatňování Územního plánu Zástřizly v uplynulém období 2012 – 2016



zpracovaný podle ustanovení § 55 odstavce 1 zákona č. 183/2006 Sb., o územním plánování a stavebním řádu (stavební zákon) a § 15 vyhlášky č. 500/2006 Sb. o územně analytických podkladech, územně plánovací dokumentaci a způsobu evidence územně plánovací činnosti, ve znění pozdějších předpisů

Úvod

- A. Vyhodnocení uplatňování územního plánu včetně vyhodnocení změn podmínek, na základě kterých byl územní plán vydán (§ 5 odst. 6 stavebního zákona), a vyhodnocení případných nepředpokládaných negativních dopadů na udržitelný rozvoj území.....2
- B. Problémy k řešení v územním plánu vyplývající z územně analytických podkladů.....7
- C. Vyhodnocení souladu územního plánu s politikou územního rozvoje a územně plánovací dokumentací vydanou krajem.....7
- D. Prokázání nemožnosti využít vymezené zastavitelné plochy a vyhodnocení potřeby vymezení nových zastavitelných ploch podle § 55 odstavce 4 stavebního zákona.....11
- E. Pokyny pro zpracování návrhu změny územního plánu, v rozsahu zadání změny.....13
- F. Požadavky a podmínky pro vyhodnocení vlivů návrhu změny územního plánu na udržitelný rozvoj území (§ 19 odst. 2 stavebního zákona), pokud je požadováno vyhodnocení vlivů na životní prostředí nebo nelze vyloučit významný negativní vliv na evropsky významnou lokalitu nebo ptačí oblast.....21
- G. Požadavky na zpracování variant řešení návrhu změny územního plánu, je-li zpracování variant vyžadováno.....21
- H. Návrh na pořízení nového územního plánu, pokud ze skutečností uvedených pod písmeny a) až d) vyplývá potřeba změny, která podstatně ovlivňuje koncepci územního plánu.....21
- I. Požadavky na eliminaci, minimalizaci nebo kompenzaci negativních dopadů na udržitelný rozvoj území, pokud byly ve vyhodnocení uplatňování územního plánu zjištěny.....21
- J. Návrhy na aktualizaci zásad územního rozvoje.....21

Zpracoval:

Městský úřad Kroměříž, stavební úřad, oddělení územního plánování
a státní památkové péče (pořizovatel)

Určený člen zastupitelstva:

Bc. Igor Valenta, starosta obce Zástřizly

Datum:

19. ledna 2017

Úvod

Obec Zástřizly leží jihozápadním směrem ve vzdálenosti asi 24,0 km od města Kroměříže. Je to obec místního významu, která se nachází na území obce s rozšířenou působností Kroměříž ve Zlínském kraji. Dopravní obsluha území obce je zabezpečována silnicemi I/50 Brno – Holubice – Uherské Hradiště – st. hranice, II/432 Holešov – Kroměříž – Kyjov – Hodonín a III/43229 Zástřizly – spojovací. Pro řešené území je sídlem stavebního úřadu Městský úřad Koryčany. Obec Zástřizly tvoří katastrální území Zástřizly, a navazuje na území obcí Chvalnov – Lísky, Staré Hutě, Střílky a Stupava.

Územní plán Zástřizly byl pořízen podle zákona č. 183/2006 Sb., o územním plánování a stavebním řádu (stavební zákon), ve znění pozdějších předpisů, a jeho prováděcích vyhlášek, a vydán opatřením obecné povahy usnesením č. 7/2011 Zastupitelstvem obce Zástřizly dne 14.12.2011, a účinnosti nabyl dne 09.01.2012.

Zpracovatelem Územního plánu Zástřizly je Ing. arch. Milan Krouman, AKTÉ projekt s.r.o., Kroměříž.

Z výše uvedených ustanovení vyplývá, že pořizovatel předloží zastupitelstvu obce nejpozději do 4 let po vydání územního plánu zprávu o uplatňování územního plánu v uplynulém období. V souladu s tímto ustanovením a na základě nových skutečností (aktualizace PÚR ČR, aktualizace ZÚR ZK, novela stavebního zákona, atd.) přistoupil pořizovatel ke zpracování Zprávy o uplatňování Územního plánu Zástřizly v uplynulém období 2012 – 2016.

Návrh zprávy o uplatňování Územního plánu Zástřizly vychází z § 55 odstavce 1 stavebního zákona a § 15 vyhlášky č. 500/2006 Sb., o územně analytických podkladech, územně plánovací dokumentaci a způsobu evidence územně plánovací činnosti, ve znění pozdějších předpisů.

V k.ú. Zástřizly neproběhla žádná pozemková úprava a v nejbližších letech se nepřipravuje.

A. Vyhodnocení uplatňování územního plánu včetně vyhodnocení změn podmínek, na základě kterých byl územní plán vydán (§ 5 odst. 6 stavebního zákona), a vyhodnocení případných nepředpokládaných negativních dopadů na udržitelný rozvoj území

A.1. Vyhodnocení uplatňování územního plánu

Zastavěné území

Rozvojové potřeby obce jsou dosud realizovány zejména v zastavěném území obce. Stavební potřeby se řeší především dílčími stavebními úpravami. Využívání zastavěného území je v obecné poloze ve shodě s požadavky územního plánu, základní hodnoty sídla jsou s těmito aktivitami respektovány. Plochy zastavěného území jsou stabilizovány.

Plochy přestavby

Plochy přestavby navrhované v územním plánu nebyly doposud realizovány.

Návrhové plochy

Plochy bydlení a smíšené obytné.

Z databáze demografických údajů obcí ČR (ČSÚ, průběžná evidence) vyplývá, že počet obyvatel za uplynulé období je ve správním obvodu obce Zástřizly trvale vzestupný:

počet obyvatel 2005 (ČSÚ, průběžná evidence)	134,
počet obyvatel 2006 (ČSÚ, průběžná evidence)	133,
počet obyvatel 2007 (ČSÚ, průběžná evidence)	134,
počet obyvatel 2008 (ČSÚ, průběžná evidence)	139,
počet obyvatel 2009 (ČSÚ, průběžná evidence)	133,
počet obyvatel 2010 (ČSÚ, průběžná evidence)	131,
počet obyvatel 2011 (ČSÚ, průběžná evidence)	145,
počet obyvatel 2012 (ČSÚ, průběžná evidence)	146,
počet obyvatel 2013 (ČSÚ, průběžná evidence)	144,
počet obyvatel 2014 (ČSÚ, průběžná evidence)	143,
počet obyvatel 2015 (ČSÚ, průběžná evidence)	144.

Krátkodobá změna počtu obyvatel 2010 – 2014 (ČSÚ, průběžná evidence) + 1,10 %.

Dlouhodobá změna počtu obyvatel 2003 – 2014 (ČSÚ, průběžná evidence) + 1,07 %.

Předpokládaný počet obyvatel 2028 (prognóza IRI, vstupní údaj kalkulačky URBANKA) 160

Silná stránka: Příznivý dlouhodobý vývoj počtu obyvatel (soudržnost obyvatel území)

Slabá stránka: Nepříznivá věková struktura obyvatelstva (soudržnost obyvatel území)

Dle prognózy bydlení (URBANKA) jsou do roku 2030 vypočtené disponibilní plochy pro bydlení v rozsahu 1,90 ha.

Stávající územní plán má pro plochy bydlení vyčleněno cca 2,349 ha. Z toho důvodu budou změnou územního plánu spíše prověřovány již navržené plochy pro bydlení především v I. a II. třídě ochrany ZPF.

Vyhodnocení využití návrhových zastavitelných ploch vymezených v platném Územním plánu Zástřizly

Zastavitelné plochy jsou zatím pouze částečně využity pro novou zástavbu, naplňování jednotlivých ploch je uvedeno v tabulce:

způsob funkčního využití	označení plochy v územním plánu	ID funkční plochy	výměra (ha)	využito (m ²)	Poznámka
plochy pro energetiku	TE koridor el. vedení VVN	1	0,134	0,0	Záměr výstavby el. vedení VVN se připravuje k realizaci.
plochy pro energetiku	TE koridor el. vedení VVN	2	0,073	0,0	Záměr výstavby el. vedení VVN se připravuje k realizaci.
plochy pro energetiku	TE koridor el. vedení VVN	3	0,047	0,0	Záměr výstavby el. vedení VVN se připravuje k realizaci.
plochy pro energetiku	TE koridor el. vedení VVN koridor plynovodu VVTL a VTL	4	0,048	0,0	Záměry výstavby el. vedení VVN a zdvojení VVTL plynovodu se připravují k realizaci.
plochy pro energetiku	TE koridor el. vedení VVN koridor plynovodu VVTL a VTL	5	0,014	0,0	Záměry výstavby el. vedení VVN a zdvojení VVTL plynovodu se připravují k realizaci.
plochy pro vodní hospodářství	T* ČOV	6	0,132	0,0	Plocha je nevyužita k navrhovanému účelu.
plochy bydlení – bydlení individuální	BI bydlení individuální	7	2,042	0,458	Realizace 1 rodinného domu na velkém pozemku. Vlastníci Michal Kulich, Renata Kulichová, Zástřizly č.p. 90
plochy dopravní infrastruktury	D chodník k zastávce HD	8	0,071	0,0	Záměr je zatím nerealizovaný a plocha je nevyužita k navrhovanému účelu.
plochy pro vodní hospodářství	TV sběrač kanalizace (protierozní opatření)	9	0,019	0,019	Sběrač kanalizace byl již realizovaný.
plochy výroby a skladování	V výroba a skladování	10	1,069	0,0	Plocha je nevyužita k navrhovanému účelu.
plochy rodinné rekreace	RI rodinná rekreace	11	0,959	0,0	Plocha je nevyužita k navrhovanému účelu.
plochy veřejných prostranství	P* veřejné prostranství k lokalitě BI7	12	0,205	0,0	Plocha je nevyužita k navrhovanému účelu.
plochy veřejných prostranství s převahou nezpevněných ploch	PZ veřejné prostranství s převahou nezpevněných ploch	30	0,170	0,0	Plocha je nevyužita k navrhovanému účelu.
plochy veřejných prostranství	P* veřejné prostranství k lokalitě RI 11	31	0,387	0,0	Plocha je nevyužita k navrhovanému účelu.
plochy pro vodní hospodářství	TV trasa kanalizace	32	0,022	0,0	Plocha je nevyužita k navrhovanému účelu.
plochy pro vodní hospodářství	TV trasa kanalizace	33	0,020	0,0	Plocha je nevyužita k navrhovanému účelu.

plochy pro vodní hospodářství	TV sběrač kanalizace (protierozní opatření)	37	0,019	0,0	Plocha je nevyužita k navrhovanému účelu.
plochy smíšené obytné vesnické	SO.3 smíšené využití	45	0,104	0,0	Plocha je nevyužita k navrhovanému účelu.
plochy smíšené obytné vesnické	SO.3 smíšené využití	46	0,203	0,0	Plocha je nevyužita k navrhovanému účelu.
plochy pro vodní hospodářství	TV sběrač kanalizace (protierozní opatření)	52	0,152	0,152	Sběrač kanalizace byl již realizovaný.
plochy veřejných prostranství	P* veřejné prostranství	54	0,042	0,0	Plocha je nevyužita k navrhovanému účelu.
	součet (ha)		5,932	0,629	
	součet (%)		100	10,60	
Z toho plochy bydlení	součet (ha)		2,349	0,458	V územním plánu zbývá zastavět: 2,349 – 0,458 = 1,891 ha ploch bydlení.
	součet (%)		100	19,50	

Vyhodnocení využití ploch přestavby vymezených v platném Územním plánu Zástřizly

způsob funkčního využití	označení plochy v územním plánu	ID funkční plochy	výměra (ha)	využito (m ²)	Poznámka
plochy pro vodní hospodářství	TV sběrač kanalizace (protierozní opatření)	9	0,019	0,019	Sběrač kanalizace byl již realizovaný.
plochy pro vodní hospodářství	TV trasa kanalizace	32	0,022	0,0	Plocha je nevyužita k navrhovanému účelu.
plochy pro vodní hospodářství	TV trasa kanalizace	33	0,020	0,0	Plocha je nevyužita k navrhovanému účelu.
plochy smíšené obytné vesnické	SO.3 smíšené využití	45	0,104	0,0	Plocha je nevyužita k navrhovanému účelu.
plochy smíšené obytné vesnické	SO.3 smíšené využití	46	0,203	0,0	Plocha je nevyužita k navrhovanému účelu.
plochy veřejných prostranství	P* veřejné prostranství	54	0,042	0,0	Plocha je nevyužita k navrhovanému účelu.
					Plochy přestavby vymezené v územním plánu nebyly dosud realizovány.

Vyhodnocení

Z vyhodnocení zastavěnosti jednotlivých návrhových ploch je zřejmé, že tyto rozvojové lokality jsou naplněny pouze z malé části. Podrobnější vyhodnocení potřeby zastavěných ploch do budoucna je uvedeno v kapitole D. Prokázání nemožnosti využít vymezené zastavitelné plochy a vyhodnocení potřeby vymezení nových zastavitelných ploch podle § 55 odstavce 4 stavebního zákona.

Podobně i zastavitelné plochy občanského vybavení či výroby vymezené v Územním plánu Zástřizly skýtají pro další rozvoj obce stále dostatečný nevyužitý potenciál.

Územní plán Zástřizly též vyznačil technickou infrastrukturu – kanalizaci, plochu pro čistírnu odpadních vod a plochy veřejných prostranství. Z těchto záměrů nebylo zatím nic zrealizováno.

Zásadní změny v hospodaření ve volné krajině nebyly zaznamenány.

Další realizované záměry podle platného Územního plánu Zástřizly:

Stávající plochy:

V lokalitě Přílepy byl zrealizován sběrač dešťové vody se zaústěním do Hradského potoku.

Ve stávající ploše smíšené obytné vesnické SO.3, kde je umístěn bývalý lihovar, není zřejmá žádná stavební aktivita.

Uvažuje se s novou výstavbou rodinného domu ve stávající ploše bydlení BI – bydlení individuální, vedle plochy RI 11.

Rozvojové plochy:

V uplynulém období byla v plochách bydlení BI 7 (návrh) realizována výstavba 1 rodinného domu na velkém pozemku. Vlastníci Michal Kulich, Renata Kulichová, Zástřizly č.p. 90.

Rovněž byly realizovány sběrače kanalizace jako protierozní opatření v plochách TV 9 a TV 52.

Vyhodnocení realizace veřejně prospěšných staveb a veřejně prospěšných opatření navržených v Územním plánu Zástřizly:

Vymezení veřejně prospěšných staveb, veřejně prospěšných opatření, staveb a opatření k zajišťování obrany a bezpečnosti státu a ploch pro asanaci, pro které lze práva k pozemkům a stavbám vyvlastnit

označení VPS, VPO, asanace, stavby a opatření k zajišťování obrany a bezpečnosti státu	číslo návrhové plochy s rozdílným způsobem využití	popis	vyhodnocení realizace
ČOV	6	čistírna odpadních vod	Čistírna odpadních vod nebyla realizována.
chodník	8	chodník	Stavba chodníku nebyla realizována.
T1 (kanalizace)	9	kanalizace	Kanalizační sběrač byl již realizovaný.
BC1	13	biocentrum	Biocentrum zatím nebylo realizováno.
BC1	38	biocentrum	Biocentrum zatím nebylo realizováno.
T2 (kanalizace)	32	kanalizace	Kanalizace dosud nebyla realizována.
T3 (kanalizace)	33	kanalizace	Kanalizace dosud nebyla realizována.
T4 (kanalizace)	37	kanalizace	Kanalizace dosud nebyla realizována.
BC2	47	biocentrum	Biocentrum zatím nebylo realizováno.
T5 (kanalizace)	52	kanalizace	Kanalizační sběrač byl již realizovaný.

Vymezení veřejně prospěšných staveb, veřejně prospěšných opatření, pro které lze uplatnit předkupní právo

Označení VPS, VPO, asanace, stavby a opatření k zajišťování obrany a bezpečnosti státu v ÚP	č. návrhové plochy s rozdílným způsobem využití	popis	předkupní právo pro	vyhodnocení realizace
E1 – el. vedení VVN (ZÚR)	1	koridor el. vedení VVN E 03	kraj	Záměr stavby el. vedení VVN se připravuje k realizaci.
	2	koridor el. vedení VVN E 03	kraj	Záměr stavby el. vedení VVN se připravuje k realizaci.
	3	koridor el. vedení VVN E 03	kraj	Záměr stavby el. vedení VVN se připravuje k realizaci.
	4	koridor el. vedení VVN E 03	kraj	Záměr stavby el. vedení VVN se připravuje k realizaci.
	5	koridor el. vedení VVN E 03	kraj	Záměr stavby el. vedení VVN se připravuje k realizaci.
P1 (ZÚR)	4	koridor plynovodu VVTL VTL P01	kraj	Záměr stavby plynovodu VVTL se připravuje k realizaci.
	5	koridor plynovodu VVTL VTL P01	kraj	Záměr stavby plynovodu VVTL se připravuje k realizaci.
ČOV	6	čistírna odpadních vod	obec	ČOV nebyla realizována.
chodník	8	chodník	obec	Záměr nebyl realizovaný.
T1	9	kanalizace	obec	Kanalizační sběrač je realizován.
BC1	13	biocentrum	obec	Záměr nebyl realizovaný.
BC1	38	biocentrum	obec	Záměr nebyl realizovaný.
T2	32	kanalizace	obec	Záměr nebyl realizovaný.
T3	33	kanalizace	obec	Záměr nebyl realizovaný.
T4	37	kanalizace	obec	Záměr nebyl realizovaný.
BC2	47	biocentrum	obec	Záměr nebyl realizovaný.
T5	52	kanalizace	obec	Kanalizační sběrač je realizován.
IP7	43	krajinná zeleň	obec	Záměr nebyl realizovaný.
IP8	44	krajinná zeleň	obec	Záměr nebyl realizovaný.
IP9	51	krajinná zeleň	obec	Záměr nebyl realizovaný.
veřejná prostranství	12		obec	Záměr nebyl realizovaný.
veřejná prostranství	30		obec	Záměr nebyl realizovaný.
veřejná prostranství	31		obec	Záměr nebyl realizovaný.
veřejná prostranství	54		obec	Záměr nebyl realizovaný.

Vyhodnocení zpracování územních studií v Územním plánu Zástřizly:

V Územním plánu Zástřizly nebyly navrženy žádné plochy, ve kterých je podmíněna změna jejich využití vypracováním územní studie.

A.2. Vyhodnocení změn podmínek, na základě kterých byl územní plán vydán (§ 5 odst. 6 stavebního zákona)

V období 2012 – 2016 došlo ke změně podmínek, na základě kterých byl vydaný Územní plán Zástřizly:

Aktualizace č. 1 Politiky územního rozvoje České republiky

Usnesením vlády České republiky č. 276 ze dne 15.4.2015 byla schválena Aktualizace č. 1 Politiky územního rozvoje České republiky (PÚR ČR). Soulad Územního plánu Zástřizly s PÚR ČR je uveden v samostatné kapitole C).

Zásady územního rozvoje Zlínského kraje, zahrnující právní stav ke dni 5.10.2012

Ve sledovaném období 2011 – 2015 proběhla aktualizace č. 1 Zásad územního rozvoje Zlínského kraje (ZÚR ZK). Aktualizované ZÚR ZK vydalo Zastupitelstvo Zlínského kraje dne 12. 09. 2012 usnesením č. 0749/Z21/12. ZÚR ZK zahrnuje právní stav platný ke dni 5. 10. 2012. Soulad Územního plánu Zástřizly s ZÚR ZK je uveden v samostatné kapitole C).

Novela stavebního zákona a jeho prováděcích vyhlášek

Od 01.01.2013 platí novela zákona č. 350/2012 Sb., zákona o územním plánování a stavebním řádu a vyhláška č. 458/2012 Sb., kterou se mění vyhláška č. 500/2006 Sb., o územně analytických podkladech, územně plánovací dokumentaci a způsobu evidence územně plánovací činnosti. Podle čl. II bod 4 přechodných ustanovení novely stavebního zákona č. 350/2012 Sb., budou vypuštěny ty části dokumentace, které nemohou být po 01.01.2013 její součástí.

Plán dílčího povodí Moravy a přítoků Váhu

Plán byl zpracován v letech 2013 – 2015 pro dílčí povodí Moravy a přítoků Váhu podle zákona o vodách a podle vyhlášky č. 24/2011 Sb., o plánech povodí a plánech pro zvládnutí povodňových rizik, která vymezila obsah plánu, způsob jeho zpracování a postup při jeho projednávání a schvalování. V I. pololetí 2016 byl návrh Plánu dílčího povodí Moravy a přítoků Váhu schválen kraji Olomouckým, Zlínským, Jihomoravským, Pardubickým a Moravskoslezským podle jejich územní působnosti.

Nařízení vlády č. 208/2012 Sb. o vyhlášení evropsky významných lokalit zařazených na evropský seznam, ve znění novelizace č. 93/2014 Sb.

Nařízení vlády č. 318/2013 Sb., o stanovení národního seznamu evropsky významných lokalit, ve znění nařízení vlády č. 73/2016 Sb.

Na katastru obce se nachází evropsky významné území soustavy NATURA 2000 CZ 0724091 Chřiby a přírodní park Chřiby. Řešením územního plánu nejsou dotčeny přírodní rezervace, ani přírodní památky a významné krajinné prvky ze zákona – vodní toky a pozemky určené k plnění funkce lesa nacházející se na území obce. Územní plán řeší prosazení místního územního systému ekologické stability. Veškeré zásahy a investiční záměry mimo zastavěné území jsou předkládány orgánům ochrany přírody k posouzení.

A.3. Vyhodnocení případných nepředpokládaných negativních dopadů na udržitelný rozvoj území

Od doby vydání územního plánu do vyhotovení této zprávy nebyly zjištěny či zaznamenány negativní dopady na udržitelný rozvoj území.

Při realizaci jednotlivých záměrů v souladu s platným územním plánem nebyly zjištěny žádné nové negativní dopady na udržitelný rozvoj území. Nebyly zásadně novými faktory či změnami v území ohroženy podmínky pro životní prostředí, soudržnost společenství obyvatel ani pro hospodářský rozvoj území. Z hlediska udržitelného rozvoje území není třeba provádět změny v řešení územního plánu.

B. Problémy k řešení v územním plánu vyplývající z územně analytických podkladů

Územně analytické podklady pro území obce s rozšířenou působností Kroměříž jsou průběžně aktualizovány. Podkladem pro zpracování zprávy o uplatňování územního plánu je rovněž Rozbor udržitelného rozvoje území ORP Kroměříž (Úplná aktualizace územně analytických podkladů a doplnění podkladů pro zpracování rozboru udržitelného rozvoje území pro správní obvod obce s rozšířenou působností Kroměříž, 2016).

Z RURU 2016 vyplývají tyto problémy v území:

Jedná se o problémy v území vyplývající z analýzy SWOT, hodnocení vyváženosti území, jiných koncepcí, identifikovaný samosprávou, střetů záměrů na provedení změn v území s limity, vlastního průzkumu a ostatní.

- chybějící ČOV a kanalizace,
- brownfield zatěžuje zastavěné území,
- zastavěné území zasahuje do záplavového území Q100,
- silnice I. třídy prochází evropsky významnou lokalitou NATURA 2000,
- silnice I. třídy prochází přírodním parkem,
- zastavěná území zasahuje do ochranného pásma vodního zdroje,
- zastavitelná plocha zasahuje do přírodního parku.

C. Vyhodnocení souladu územního plánu s politikou územního rozvoje a územně plánovací dokumentací vydanou krajem

C.1. Posouzení s Politikou územního rozvoje ČR

Územní plán Zástřizly byl zpracován v souladu s Politikou územního rozvoje ČR 2008 schválenou usnesením vlády ČR č. 929 ze dne 20.07.2009. Usnesením vlády ČR č. 276 ze dne 15.4.2015 byla výše uvedená dokumentace nahrazena Politikou územního rozvoje ČR, ve znění Aktualizace č. 1.

Politika územního rozvoje ČR, ve znění Aktualizace č. 1, upřesnila vymezení rozvojových oblastí, rozvojových os a specifických oblastí republikového významu. Řešené území nespadá do žádné rozvojové oblasti, rozvojové osy, ani do specifické oblasti.

V Aktualizaci č. 1 Politiky územního rozvoje ČR je v řešeném území nově vymezen koridor E19 (pro dvojité vedení 400 kV Otrokovice – Sokolnice a Prosenice – Otrokovice a souvisejících ploch pro rozšíření elektrických stanic 400/110 kV Prosenice, Otrokovice a Sokolnice). Úkolem pro územní plánování je zajistit ochranu území pro tento rozvojový záměr vymezením územních rezerv, případně vymezením koridorů a ploch. Předpokládá se, že tento rozvojový záměr bude zpřesněn při aktualizaci Zásad územního rozvoje Zlínského kraje.

Rovněž je zde vymezen koridor P9 pro plynovod přepravní soustavy s názvem „Moravia – VTL plynovod“, vedoucí z okolí obce Tvrdonice v Jihomoravském kraji přes území Zlínského a Olomouckého kraje k obci Libhošť v Moravskoslezském kraji včetně plochy pro výstavbu nové kompresorové stanice u obce Libhošť. Důvodem vymezení je zabezpečení koridoru pro posílení a zálohování vnitrostátní trasy pro přepravu plynu procházející územím více krajů.

Z Aktualizace č. 1 Politiky územního rozvoje ČR plynou pro dané území nové požadavky na priority územního plánování, které jsou popsány v kapitole E. Pokyny pro zpracování návrhu změny č. 1 Územního plánu Zástřizly, v rozsahu zadání změny.

C.2. Posouzení souladu se Zásadami územního rozvoje Zlínského kraje, zahrnujících právní stav ke dni 5.10.2012

Zásady územního rozvoje Zlínského kraje, zahrnující právní stav ke dni 5.10.2012, zpřesňují vymezení rozvojové osy OS11 Lipník nad Bečvou – Přerov – Uherské Hradiště – Břeclav – hranice ČR/Rakousko, vymezené v Politice územního rozvoje ČR, ve znění Aktualizace č. 1, na území Zlínského kraje územím ORP Kroměříž a Uherské Hradiště mimo území obce Zástřizly.

Pod označením OS11 je vymezena Rozvojová osa Lipník nad Bečvou – Přerov – Uherské Hradiště – Břeclav – hranice ČR/Rakousko, která je vedena mimo řešené území obce. Vymezená rozvojová oblast OB9 Zlín rovněž do správního území obce nezasahuje.

Ze Zásad územního rozvoje Zlínského kraje, zahrnujících právní stav ke dni 5.10.2012, vyplývá nutnost respektovat v dotčených plochách umístěných na území obce Zástřizly vymezené plochy a koridory veřejně prospěšných staveb pro technickou infrastrukturu:

- P01 – plynovod přepravní soustavy s názvem Moravia – VTL plynovod,
- E03 – elektrické vedení nadmístního významu VVN 110 kV.

Tyto plochy a koridory vyplývající ze ZÚR ZK jsou v platném Územním plánu Zástřizly zapracovány.

Aktualizací se ze ZÚR ZK vypouštějí plochy suchých vodních nádrží a ochranných valů, tyto plochy se nedotýkají správního území Zástřizly.

Ze Zásad územního rozvoje Zlínského kraje, zahrnující právní stav ke dni 5.10.2012, pro území obce Rataje vyplývají tyto požadavky a záměry k respektování pro uplatnění priorit územního plánování :

- omezovat negativní důsledky suburbanizace pro udržitelný rozvoj území,
- umísťovat záměry, které mohou významně ovlivnit charakter krajiny do co nejméně konfliktních lokalit s následnou podporou potřebných kompenzačních opatření,
- upřednostňovat komplexní řešení před uplatňováním jednostranných hledisek a požadavků, které ve svých důsledcích zhoršují stav i hodnoty území,
- hospodárně využívat zastavěné území, zajistit ochranu nezastavěného území a zachovat veřejnou zeleň, včetně minimalizace jeho fragmentace,
- zajistit územní ochranu ploch potřebných pro umísťování staveb a opatření na ochranu před povodněmi a pro vymezení území určených k rozlivům povodní,
- vytvářet podmínky v zastavěném území a zastavitelných plochách pro zadržování, vsakování a využívání dešťových vod jako zdroje vody a s cílem zmírňovat účinky povodní,
- koncepce ochrany a rozvoje přírodních, kulturních a civilizačních hodnot území.

ZÚR ZK v článku 56b) stanovují jako závazný dokument pro komplexní řešení zásobování vodou Plán rozvoje vodovodů a kanalizací Zlínského kraje. Úkolem pro územní plánování je zajistit územní vymezení a ochranu koridorů a ploch pro zásobování vodou v souladu s tímto dokumentem na úrovni ÚPD dotčených obcí formou veřejně prospěšné stavby.

Zásady územního rozvoje Zlínského kraje, zahrnující právní stav ke dni 5.10.2012, pro potřeby stanovení cílových charakteristik krajiny na území kraje:

a) stanovují tento základní typ krajiny v rozlišení podle pokryvu území

Jedná se o základní typ krajiny lesní, harmonická.

- Výskyt: – zpravidla navazuje na zemědělskou harmonickou krajinu v části podhůří Chřibů, Bílých Karpat, Hostýnských vrchů a Beskyd,
- Krajinný ráz: – blízká krajinně zemědělské harmonické, výrazné zastoupení lesa, nízký podíl produkčního zemědělství, rozptýlená zástavba (v případě tzv. Kopanic) nebo menší potoční sídla, krajina atraktivní pro letní i zimní rekreaci,
- Přírodní prvky – lesní přírodě blízké biotopy, potoční nivy, drobné mokřady,
- Kulturní prvky – záhumenice, extenzivní sady, trvalé travní porosty (louky a pastviny), vernakulární architektura, sakrální stavby, historické krajinné struktury, kamenice,
- Vjemové znaky – vyvážený poměr otevřenosti a uzavřenosti krajinné scény, různorodost, malebnost i překvapení, výhledy, dominanty krajiny, výrazný projev horizontů, estetika porostních okrajů.

Možná ohrožení:

- zástavba mimo zastavěné území, zejména na horizontech a v blízkosti dominant,
- vnášení nových krajinných dominant, symbolů a významů,
- zástavba mimo hranice zastavěného území,
- sukcesní zarůstání trvalých travních porostů nebo jejich převod na jiný způsob využití,
- likvidace extenzivních forem zemědělství,
- velkoplošné odstranění lesa,
- přejímání cizorodých architektonických a urbanistických prvků,
- zavádění intenzivních forem rekreace a cestovního ruchu.

Zásady pro využívání:

- nepovolovat zástavbu mimo hranice zastavěného území,
- respektovat ve zvýšené míře architektonické znaky staveb (včetně materiálu) a urbanistické znaky sídel,
- dbát na ochranu lesních porostů a rozptýlené dřevinné vegetace,

- podporovat extenzivní formy zemědělství a agroturistiku,
- zabezpečit ochranu a využívání lučních porostů,
- nepovolovat rekreační zařízení s vyšší kapacitou lůžek,
- posuzovat vliv staveb a záměrů na krajinný ráz.

b) vymezují tyto krajinné celky a krajinné prostory:

Obec Zástřizly je součástí krajinného celku Chříby tvořící krajinný prostor Koryčansko, který zahrnuje obce Koryčany, Střílky a Zástřizly.

C.3. Posouzení souladu s rozvojovými dokumenty a dalšími koncepcemi Zlínského kraje

Je třeba respektovat rozvojové programy a koncepce Zlínského kraje, z nichž některé nabyly účinnosti až po vydání Územního plánu Zástřizly.

Strategie rozvoje Zlínského kraje

Plán rozvoje vodovodů a kanalizací Zlínského kraje

Kanalizace

S ohledem na velikost obce (počet obyvatel) se nepředpokládá, že do r. 2015 bude v obci provedena náročná rekonstrukce kanalizace. Doporučuje se zpracovat pasport sítě s prověřením technického stavu. Stávající síť jednotné kanalizace bude v koncové části doplněna splaškovým úsekem, současné výusti budou podchyceny jednotným systémem. Pod obcí se navrhuje MBČOV pro cca 150 EO s výustí do Litavy.

Variantně lze uvažovat s připojením obce přes čerpací stanici na ČOV Střílky.

Orientační rozměry:

- jednotná kanalizace DN 300 – 400, délka cca 910 m
- splašková kanalizace DN 250, délka cca 360 m

Je možno při přípravě projektů odkanalizování a čištění odpadních vod uvažovat jako alternativu technického řešení svoz odpadních vod z bezodtokých jímek do výkonné mechanicko – biologické čistírny odpadních vod dimenzované pro odbourávání dusíku a fosforu.

Výše uvedené alternativní řešení bude technicko – ekonomicky posouzeno spolu s řešením uvedeným v textové a výkresové části popisující řešenou obec v tomto PRVKZK a výhodnější alternativa bude navržena k realizaci.

Vodovody

Stávající systém zásobování pitnou vodou je vyhovující a zůstane zachován i do budoucna. V řešeném období se nepředpokládá výstavba.

Plán snižování emisí ovzduší Zlínského kraje, Územní energetická koncepce ZK.

Plán odpadového hospodářství Zlínského kraje.

Koncepce a strategie ochrany přírody a krajiny Zlínského kraje.

Krajinný ráz Zlínského kraje, zpracováno v ZÚR ZK.

Aktualizace Generelu dopravy Zlínského kraje.

Realizovat severní trasu Koryčany – Zdounky – Kroměříž – Hulín – Holešov – Bystřice pod Hostýnem – (Všechnovice) – Kelč – Choryně – Lhotka nad Bečvou – Valašské Meziříčí – Rožnov pod Radhoštěm – státní hranice, tedy cyklotrasu regionálního významu, která prochází podél obce Zástřizly.

Koncepce rozvoje cyklo dopravy na území Zlínského kraje.

Zvyšování absorpční kapacity Zlínského kraje v období 2007 – 2013 I. etapa, Strategie využití brownfields ve Zlínském kraji. Bez požadavků.

Regionální surovinová politika Zlínského kraje 2005, požadavky zpracovány v platném územním plánu.

Posouzení obce Zástřizly podle dokumentace Krajinový ráz Zlínského kraje:

Obecná charakteristika

- převážně harmonická kulturní krajina v členité vrchovině
- velký podíl orné půdy, těsná návaznost na velký lesní komplex Chřibů
- hrubší mozaika luk, velkých polí, mezí, zahrad a sadů
- linie většinou přímo vedené, často na sebe kolmé
- charakter udávají lesy Chřibů – rozsáhlý kompaktní komplex převážně listnatých lesů s interiérovým charakterem, vrcholy zalesněné bez dálkových výhledů („Moravské hvězdy“)

Zvláště chráněná území:

chráněné lokality Natura 2000: Chřiby

přírodní parky: Chřiby

maloplošná chráněná území:

PP Kazatelna	k.ú. Koryčany	geomorfologie – skalní výchoz
PP Kozel	k.ú. Koryčany	geomorfologie – pískovcový blok
PR Stará hráz	k.ú. Lískovec (Stupava)	lesní společenstva květnatých bučin
PP Bralová	k.ú. Střílky	starý sad, keřnatá stráž

Celkové hodnocení:

Území se zvýšenou hodnotou krajinového rázu v % zastoupení v rámci krajinového prostoru, vymezená na základě vizuálního hodnocení znaků (převážně segmenty zachovalých historických struktur v kulturní krajině mimo les):

plochy sídel	plochy kulturní krajiny
0,3	3,5

Celkový stav krajiny a obecná doporučení pro další vývoj:

Celkový stav krajiny: stagnující nebo zhoršující se

Krajinový ráz: výjimečný

Doporučení pro další vývoj: zachovat krajinový ráz a zlepšit stav krajiny

Využívání krajiny není v rozporu s požadavky dokumentace Krajinový ráz Zlínského kraje. Doplnění rozptýlené dřevinné vegetace v krajině a jiných opatření zvyšujících ekologickou stabilitu krajiny probíhá pomaleji než je potřebné.

Nemovitě památky v Zástřizlech:

V území obce Zástřizly se nenacházejí žádné významné kulturní památky.

Nacházejí se zde památky místního významu: – zvonice na návsi

– socha sv. Jana na návsi

– kříž v západní části obce

– stávající hřbitov včetně kříže

Celé území je klasifikováno jako území s archeologickými nálezy, a ve smyslu zákona č. 20/1987 Sb., o státní památkové péči, ve znění pozdějších předpisů, musí být respektována již od doby přípravy stavebních prací na tomto území příslušná ustanovení uvedeného zákona (ustanovení § 22 odstavce 2 a následující).

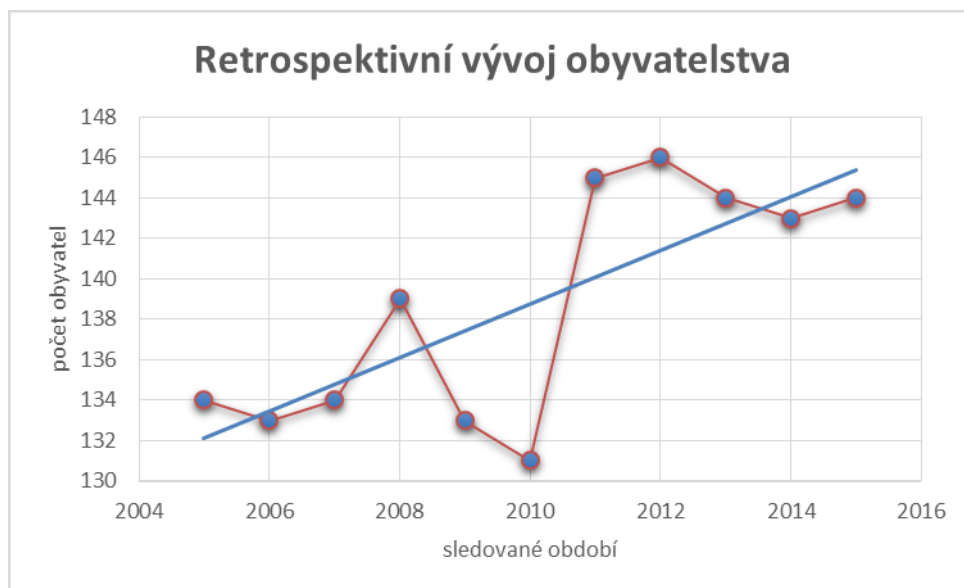
K zachování kulturních hodnot v obci by mělo přispět i dodržování navržených prostorových regulativů.

Další požadavky dotčených orgánů a ostatních institucí vyplývající z projednání návrhu zprávy:

Do zprávy budou po projednání doplněny požadavky dotčených orgánů a ostatních institucí.

D. Prokázání nemožnosti využít vymezené zastavitelné plochy a vyhodnocení potřeby vymezení nových zastavitelných ploch podle § 55 odstavce 4 stavebního zákona

Z databáze demografických údajů obcí ČR (ČSÚ, průběžná evidence) vyplývá, že počet obyvatel ve správním obvodu obce Zástřizly je v zásadě vzestupný (viz graf).



Vyhodnocení potřeby vymezení nových zastavitelných ploch

Předpokládaný počet obyvatel v roce 2030 je 160 (z prognózy IRI, vstupní údaj kalkulačky URBANKA). Dle prognózy bydlení (URBANKA) je třeba do roku 2030 pro bydlení cca 1,84 ha nových zastavitelných ploch. Stávající územní plán má vzhledem k rozloze obce a počtu obyvatel vyčleněno pro plochy bydlení cca 2,349 ha, naplněno je zatím 0,458 ha.

Propočtem vychází, že v územním plánu zbývá k zastavění $2,349 - 0,458 = 1,891$ ha.

Při výše uvedené potřebě cca 1,84 ha je zřejmé, že v Územním plánu Zástřizly je nutné v případné změně územního plánu prověřit stávající nadbytek 0,051 ha nových ploch pro bydlení ($1,84 - 1,891$ ha = - 0,051 ha).

Během 5 let od nabytí účinnosti územního plánu nedošlo k předpokládanému vývoji zástavby a plochy navržené k výstavbě rodinných domů zůstávají nezastavěné (viz. tabulky v kapitole A.1).

V Územním plánu Zástřizly je vymezeno dostatečné množství rozvojových ploch zajišťující rozvoj obce pro funkci bydlení, které lze plně využít a není tedy požadováno vymezení nových zastavitelných ploch. Vzhledem k rozsahu vymezených zastavitelných ploch a tempu realizaci staveb považuje pořizovatel pro zpracování změny územního plánu za podstatné, aby se provedla odůvodněná prověření zastavitelných ploch pro funkci bydlení. Výsledkem tohoto prověření může být i vyjmutí některých zastavitelných ploch, jejichž zastavěnost není do budoucna reálná pro rozvoj obce nekoncepční – toto však může vyvolat náhrady za změny v území (při vyjmutí/zrušení pozemků určených k zastavění, a to do 5 let od nabytí účinnosti územního plánu, může dle § 102 stavebního zákona náležet vlastníkovi pozemku náhrada za změnu v území).

Vzhledem k výše uvedenému propočtu, je však vhodné do budoucna počítat ještě s možností 0,149 ha nových ploch pro bydlení, což by mohlo být prověřeno v případné změně územního plánu.

Potřeba prokázání nemožnosti využít vymezených zastavitelných ploch rozvojových lokalit určených pro bydlení by měla být proto dále prokázána.

– Z tabulky uvedené v bodě A.1. předložené zprávy vyplývá odpovídající přiměřené celkové naplňování naplňování rozvojových ploch navržených územním plánem, které vychází cca 10,60 %. Pro plochy bydlení to činí 19,50 %. To je důsledkem určitého předdimenzování těchto ploch při tvorbě územního plánu a také velikostí investičního potenciálu obce. Pro naplňování dlouhodobých cílů rozvoje obce podle předpokladů stávajícího územního plánu proto není třeba v zásadě vymezovat žádné další nové zastavitelné plochy, ale spíše se snažit postupně realizovat zástavbu v rozsahu navržených ploch. V úvahu připadá i možné omezení celkového rozsahu stavebních ploch ve změně územního plánu.

- Dlouhodobě nelze využít některé plochy, které jsou omezeny vedením inženýrských sítí a jejich ochranným pásmem. Využití těchto ploch závisí na technickém řešení a je finančně velmi náročné.

Z Rozboru udržitelného rozvoje území zpracovaného v souladu s ustanovením zákona č. 183/2006 Sb., a vyhlášky č. 500/2006 Sb., jako součást 2. úplné aktualizace územně analytických podkladů správního obvodu obce s rozšířenou působností Kroměříž vyplývá:

Bydlení

Bilance bydlení

Počet trvale obydlených bytů (ČSÚ, SLDB 2001)	46
Počet trvale obydlených bytů (ČSÚ, SLDB 2001)	48
Podíl neobydlených bytů (ČSÚ, SLDB 2001)	46,50 %

Slabá stránka: Vysoký počet neobydlených bytů (soudržnost obyvatel)

Prognóza bydlení do roku 2030 - URBANKA

Předpokládaná roční intenzita odpadu bytů	0,32 %	
Předpokládaný odpad bytů do cílového roku	2 byty	
Předpokládaný roční pokles zalidněnosti bytů	0,61 %	
Podíl nových bytů na zastavitelných plochách	80 %	
Podíl nových bytů v rodinných domech	90 %	
Vypočtená průměrná zalidněnost bytů ve výchozím roce		3,13 obyvatel
Průměrná velikost pozemku rodinného domu včetně funkčně propojených ploch		1 740 m ²
Podíl velikost pozemku pro jeden byt v bytovém domě včetně funkčně propojených ploch		350 m ²
Navýšení potřeby ploch z hlediska nedostupnosti pozemků a jiných lokálních faktorů		20 %

<u>Celková potřeba nových bytů</u>	<u>12 bytů</u>
<u>Potřeba nových zastavitelných ploch pro bydlení</u>	<u>1,84 ha</u>

Územní plán

Vydaný územní plán dle zákona č. 183/2006 Sb.	ANO
Silná stránka: Obec má vydaný územní plán dle zákona č.183/2006 Sb. (hospodářský rozvoj)	
<u>Zastavitelné plochy pro bydlení</u>	<u>2,35 ha</u>
<u>Míra zastavěnosti zastavitelných ploch pro bydlení</u>	<u>19,0 %</u>
<u>Disponibilní plochy pro bydlení (vypočteno)</u>	<u>1,90 ha</u>

Plochy občanského vybavení, bez ploch sportu a rekreace (ÚAP, jev č. 3)	0,63 ha
Zastavitelné plochy občanského vybavení, bez ploch sportu a rekreace	0,00 ha
Míra zastavěnosti zastavitelných ploch pro občanské vybavení	0 %

Rekreace a cestovní ruch

Ubytovací kapacity

Počet jednotek druhého bydlení vhodných pro rodinnou rekreaci	25
Počet hromadných ubytovacích zařízení	1

Rekreační a turistický potenciál

Lázeňská místa (ÚAP, jev č. 56)	NE
Architektonické cenné stavby nebo soubory ÚAP, jev č.14)	ANO
Historicky významné stavby nebo soubory (ÚAP, jev č. 13)	NE
Významné stavební dominanty (ÚAP, jev č.15)	ANO
Urbanistické hodnoty (ÚAP, jev č. 11)	NE
Významné vyhlídkové body (ÚAP, jev č. 20)	ANO
Místa významných událostí (ÚAP, jev č. 19)	ANO
Plochy sportu a rekreace (ÚAP, jev č. 3)	1,68 ha
Zastavitelné plochy sportu a rekreace	0,96 ha
Míra zastavěnosti zastavitelných ploch pro sport a rekreaci	0,00 %
<u>Průležitost: Využití vymezených ploch pro sport a rekreaci k rozvoji společenství obyvatel (soudržnost obyvatel území)</u>	

Cyklotrasy (ÚAP, jev č. 106)	ANO
Územní podmínky	
Brownfields (ÚAP, jev č. 4)	ANO

Hrozba: Zhoršení obytného prostředí vzhledem k existenci ploch brownfield (příznivé životní prostředí)
Příležitost: Využití ploch brownfields pro rozvoj ekonomických aktivit (hospodářský rozvoj)

Obec v dosahu dálnic a vybraných silnic (ÚAP, jev č. 88,89,90,91)	ANO
Vymezená plocha pro průmyslovou zónu (ÚAP, jev č. 117)	NE
Plochy výroby a skladování (ÚAP, jev č. 2)	7,04 ha
Zastavitelné plochy výroby a skladování (ÚAP, jev č. 2)	1,07 ha
Míra zastavěnosti zastavitelných ploch pro výrobu	0,00 %

Zjištění a vyhodnocení udržitelného rozvoje území s uvedením jeho silných a slabých stránek, příležitostí a hrozeb:

Silné stránky

- dobré dopravní napojení vzhledem k existenci silnice I. třídy (hospodářský rozvoj)
- kvalitní přírodní prostředí dané existencí přírodního parku (životní prostředí)
- zastavěné území napojené na plyn (hospodářský rozvoj)
- příznivý dlouhodobý vývoj počtu obyvatel (soudržnost obyvatel území)

Slabé stránky

- zhoršená celková kvalita ovzduší vzhledem k imisním limitům pro ochranu zdraví (životní prostředí)
- zhoršená kvalita obytného prostředí dopravou po silnici I. třídy (životní prostředí)
- zhoršená kvalita hygieny prostředí vzhledem k absenci čistírny odpadních vod, nebo napojení kanalizace na ČOV (životní prostředí)
- nepříznivá věková struktura obyvatelstva (soudržnost obyvatel území)
- vysoký podíl neobydlených bytů (soudržnost obyvatel území)

Příležitosti

- zlepšení ochrany zastavěného území před povodněmi po výstavbě protipovodňových hrází (hospodářský rozvoj)
- využití vymezených ploch pro sport a rekreaci k rozvoji společenství obyvatel (soudržnost obyvatel území)
- využití ploch brownfields pro rozvoj ekonomických aktivit (hospodářský rozvoj)

Hrozby

- omezení hospodářského rozvoje území vzhledem k existenci evropsky významné lokality NATURA 2000 (hospodářský rozvoj)
- omezení hospodářského rozvoje území vzhledem k existenci přírodního parku (hospodářský rozvoj)
- zhoršení obytného prostředí vzhledem k existenci ploch brownfields (ŽP)

Zpráva je doplněna o kapitolu Pokyny pro zpracování návrhu změny č. 1 Územního plánu Zástřizly v rozsahu zadání změny územního plánu, ve které budou zpracovány vyhodnocené požadavky z projednání zprávy.

E. Pokyny pro zpracování návrhu změny č. 1 Územního plánu Zástřizly, v rozsahu zadání změny

Při řešení návrhu změny č. 1 Územního plánu Zástřizly je třeba respektovat:

- a) požadavky na základní koncepci rozvoje území obce, vyjádřené zejména v cílech zlepšování dosavadního stavu, včetně rozvoje obce a ochrany hodnot jejího území, v požadavcích na změnu charakteru obce, jejího vztahu k sídelní struktuře a dostupnosti veřejné infrastruktury:**

Změna územního plánu nebude narušovat daný urbanistický způsob rozvoje území a bude respektovat dosavadní historický vývoj sídelní struktury obce Zástřizly. Případně nově navrhované lokality budou řešeny v souladu se zásadami platného Územního plánu Zástřizly v návaznosti na vymezené hranice zastavěného území a na hranice zastavitelného území.

Požívaná změna bude dle ustanovení § 58 odstavce 3 zákona č. 183/2006 Sb., o územním plánování a stavebním řádu (stavební zákon), ve znění pozdějších předpisů, aktualizovat zastavěné území (t.j. budou v ní zapracovány změny zastavěného území ode dne jeho vymezení v územním plánu, který nabyl účinnosti dne 09.01.2012).

Z Politiky územního rozvoje ČR, ve znění Aktualizace č. 1, vyplývají kromě dalších požadavků, zejména tyto jednotlivé republikové priority územního plánování pro zajištění udržitelného rozvoje území, které budou respektovány ve změně územního plánu:

- (14) Ve veřejném zájmu chránit a rozvíjet přírodní, civilizační a kulturní hodnoty území, včetně urbanistického, architektonického a archeologického dědictví. Zachovat ráz jedinečné urbanistické struktury území, struktury osídlení a jedinečné kulturní krajiny, které jsou výrazem identity území, jeho historie a tradice. Tato území mají značnou hodnotu, např. i jako turistické atraktivity. Jejich ochrana by měla být provázána s potřebami ekonomického a sociálního rozvoje v souladu s principy udržitelného rozvoje. Ochrana krajiny vyžaduje tvůrčí a citlivý přístup k vyváženému všestrannému rozvoji tak, aby byly zachovány její stěžejní kulturní, přírodní a užitné hodnoty.
 - *Znamená to především respektovat historické hodnoty obce Zástřizly. Jedná se zejména o ucelený urbanistický půdorys a podobný architektonický charakter zástavby obce.*
- (14a) Při územně plánovací činnosti vycházet z principu integrovaného rozvoje území, který představuje objektivní a komplexní posuzování a následné koordinování prostorových, odvětvových a časových hledisek.
 - *V Zástřizlech to znamená především umožnit lepší propojení místních komunikací podél stávajících zástavby, výstavbu směřovat podél obslužných komunikací, pro nové stavby nezabírat zbytečně volnou krajinu.*
- (17) Vytvářet v území podmínky k odstraňování důsledků hospodářských změn lokalizací zastavitelných ploch pro vytváření pracovních příležitostí.
 - *Jde se o prověření umístění stávajících a navržených ploch pro podnikání z hlediska vhodného funkčního využití území.*
- (18) Podporovat polycentrický rozvoj sídelní struktury.
 - *V případě obce Zástřizly se jedná o vzájemné vztahy v území z hlediska dojíždění za pracovními příležitostmi, do škol, za obchodními aktivitami a kulturním vyžitím.*
- (19) Vytvářet předpoklady pro polyfunkční využívání opuštěných areálů a ploch (tzv. brownfields průmyslového, zemědělského, vojenského a jiného původu). Hospodárně využívat zastavěné území (podpora přestaveb revitalizací a sanací území) a zajistit ochranu nezastavěného území (zejména zemědělské a lesní půdy) a zachování veřejné zeleně, včetně minimalizace její fragmentace. Respektovat veřejné zájmy např. ochrany biologické rozmanitosti a kvality životního prostředí, zejména formou důsledné ochrany zvláště chráněných území, lokalit soustavy Natura 2000, mokřadů, ochranných pásem vodních zdrojů, chráněné oblasti přirozené akumulace vod a nerostného bohatství, ochrany zemědělského a lesního půdního fondu.
 - *Území obce Zástřizly je třeba posuzovat komplexně z hlediska výše uvedených zásad.*
- (20a) Vytvářet územní podmínky pro zajištění migrační propustnosti krajiny pro volně žijící živočichy a pro člověka, zejména při umísťování dopravní a technické infrastruktury. V rámci územně plánovací činnosti omezovat nežádoucí srůstání sídel s ohledem na zajištění přístupnosti a prostupnosti krajiny.
 - *Zajistit propojení území obce s okolní krajinou pro migraci živočichů a nezastavování volných proluk, které by umožnilo lepší prostupnost územím obce (výsadba zeleně na veřejných plochách).*
- (21) Vymezit a chránit ve spolupráci s dotčenými obcemi před zastavěním pozemky nezbytné pro vytvoření souvislých ploch veřejně přístupné zeleně (zelené pásy) v rozvojových oblastech a v rozvojových osách a ve specifických oblastech, na jejichž území je krajina negativně poznamenána lidskou činností, s využitím její přirozené obnovy, cílem je zachování souvislých pásů nezastavěného území způsobitelných pro nenáročnou formu krátkodobé rekreace, pro vznik a rozvoj lesních porostů a zachování prostupnosti krajiny.
 - *V územního plánu je zástavba navržena včetně navazujících ploch zeleně a jejich propojení s okolní krajinou tak že není ohrožen přírodní charakter území.*
- (22) Vytvářet podmínky pro rozvoj a využití předpokladů území pro různé formy cestovního ruchu (např. cykloturistika, agroturistika, poznávací turistika), při zachování a rozvoji hodnot území. Podporovat propojení míst, atraktivních z hlediska cestovního ruchu, turistickými cestami, které umožňují celoroční využití pro různé formy turistiky (např. pěší, cyklo, lyžařská, hipo).
 - *Zástřizly mohou být příjemným místem rekreace například pro cykloturistiku ve směru ze Střílek nebo ze Zdounek do Chřibů.*
- (23) Podle místních podmínek vytvářet předpoklady pro lepší dostupnost území a zkvalitnění dopravní a technické infrastruktury s ohledem na prostupnost krajiny. Při umísťování dopravní a technické infrastruktury zachovat prostupnost krajiny a minimalizovat rozsah fragmentace krajiny, je-li to z těchto hledisek účelné, umísťovat tato zařízení souběžně. Zmírňovat vystavení městských oblastí nepříznivým účinkům tranzitní železniční a silniční dopravy, také prostřednictvím obchvatů městských oblastí, nebo zajistit ochranu jinými vhodnými opatřeními v území. Zároveň vymezovat plochy pro novou obytnou zástavbu tak, aby byl zachován dostatečný odstup od vymezených

koridorů pro nové úseky dálnic, silnic I. třídy a železnic, a tímto způsobem důsledně předcházet neprůchodnosti území pro dopravní stavby a možnému nežádoucímu působení negativních účinků provozu dopravy na veřejné zdraví obyvatel.

- *Jedná se o údržbu stávající hlavní silnice II/432 Holešov – Kroměříž – Kyjov – Hodonín, která převádí průjezdnou dopravu podél obce, a o přístupový chodník k této komunikaci. Rovněž tak jde o údržbu místních komunikací ve stabilizované zástavbě, případně o budování dalších cest a chodníků k nové zástavbě rodinných domů.*
- (24) Vytvářet podmínky pro zlepšování dostupnosti území rozšiřováním a zkvalitňováním dopravní infrastruktury s ohledem na potřeby veřejné dopravy a požadavky ochrany veřejného zdraví, zejména uvnitř rozvojových oblastí a rozvojových os. Možnosti nové výstavby je třeba dostatečnou veřejnou infrastrukturou přímo podmínit. Vytvářet podmínky pro zvyšování bezpečnosti a plynulosti dopravy, ochrany a bezpečnosti obyvatelstva a zlepšování jeho ochrany před hlukem a emisemi, s ohledem na to vytvářet v území podmínky pro environmentálně šetrné formy dopravy (např. železniční, cyklistickou).
 - *V Zástřizlech je vhodné zlepšovat podmínky cyklistické dopravy formou cyklistických pruhů podél hlavní komunikace.*
- (25) Vytvářet podmínky pro preventivní ochranu území a obyvatelstva před potenciálními riziky a přírodními katastrofami v území (záplavy, sesuvy půdy, eroze, sucho atd.) s cílem minimalizovat rozsah případných škod. Zejména zajistit územní ochranu ploch potřebných pro umístění staveb a opatření na ochranu před povodněmi a pro vymezení území určených k řízeným rozlivům povodní. Vytvářet podmínky pro zvýšení přirozené retence srážkových vod v území s ohledem na strukturu osídlení a kulturní krajinu jako alternativy k umělé akumulaci vod. V zastavěných územích a zastavitelných plochách vytvářet podmínky pro zadržování, vsakování i využívání dešťových vod jako zdroje vody a s cílem zmírňování účinků povodní.
 - *V Zástřizlech se jedná o ochranu zastavěného území před zaplavením z okolních polí a svahů.*
- (26) Vymezovat zastavitelné plochy v záplavových územích a umísťovat do nich veřejnou infrastrukturu jen ve zcela výjimečných a zvláště odůvodněných případech. Vymezovat a chránit zastavitelné plochy pro přemístění zástavby z území s vysokou mírou rizika vzniku povodňových škod.
 - *V Zástřizlech je nutné realizovat případnou novou zástavbu s ohledem na protierozní opatření a riziko půdní eroze v území, které se týká neumístování staveb v těchto lokalitách.*
- (27) Vytvářet podmínky pro koordinované umístění veřejné infrastruktury v území a její rozvoj a tím podporovat její účelné využívání v rámci sídelní struktury. Vytvářet rovněž podmínky pro zkvalitnění dopravní dostupnosti obcí a měst, které jsou přirozenými regionálními centry v území tak, aby se díky možnostem, poloze a infrastruktuře těchto obcí zlepšovaly i podmínky pro rozvoj okolních obcí ve venkovských oblastech a v oblastech se specifickými geografickými podmínkami.
 - *Souvisí to se zástavbou proluk v jednotlivých částech obce a vytváření kvalitních místních veřejných prostranství i v těchto lokalitách.*
- (28) Pro zajištění kvality života obyvatel zohledňovat nároky dalšího vývoje území, požadovat jeho řešení ve všech potřebných dlouhodobých souvislostech, včetně nároků na veřejnou infrastrukturu. Návrh a ochranu kvalitních městských prostorů a veřejné infrastruktury je nutné řešit ve spolupráci veřejného i soukromého sektoru s veřejností.
 - *Jedná se o zkvalitnění obecních veřejných prostorů a vytváření příjemného prostředí v obytných částech obce.*
- (29) Zvláštní pozornost věnovat návaznosti různých druhů dopravy. S ohledem na to vymezovat plochy a koridory nezbytné pro efektivní integrované systémy veřejné dopravy nebo městskou hromadnou dopravu, umožňující účelné propojení ploch bydlení, ploch rekreace, občanského vybavení, veřejných prostranství, výroby a dalších ploch, s požadavky na kvalitní životní prostředí. Vytvářet tak podmínky pro rozvoj účinného a dostupného systému, který bude poskytovat obyvatelům rovné možnosti mobility a dosažitelnosti v území. S ohledem na to vytvářet podmínky pro vybudování a užívání vhodné sítě pěších a cyklistických cest, včetně doprovodné zeleně v místech, kde je to vhodné.
 - *V místních podmínkách obce by měl územní plán navazovat na promyšlený systém dopravy včetně pěších a cyklistických tras s ohledem na každodenní přepravní vztahy obyvatel za prací zejména ve směru do Kroměříže a dalších měst, za vzděláváním, obchodem a rekreací v průběhu pracovních i volných dní.*
- (30) Úroveň technické infrastruktury, zejména dodávku vody a zpracování odpadních vod je nutno koncipovat tak, aby splňovala požadavky na vysokou kvalitu života v současnosti i v budoucnosti.
 - *V Zástřizlech jde o dobudování hlavních řadů technické infrastruktury a nové ČOV a lepší zapojení obce do celého systému odkanalizování území.*

- (32) Při stanovení urbanistické koncepce posoudit kvalitu bytového fondu. Ve znevýhodněných městských částech a v souladu s požadavky na kvalitní městské struktury, zdravé prostředí a účinnou infrastrukturu, věnovat pozornost vymezení ploch přestavby.
 - *Územní plán včetně jeho změny by měl umožnit postupnou obnovu a modernizaci obytných území se zachováním některých kvalitních prvků urbanistického způsobu zástavby u rodinných domů.*

Z Politiky územního rozvoje České republiky, ve znění Aktualizace č. 1, vyplývá požadavek při rozhodování a posuzování záměrů na změny v území ve všech rozvojových oblastech pro rozvoj bydlení při upřednostnění rozvoje uvnitř zastavěného území a předcházení prostorově sociální segregaci, fragmentaci a záborům ploch veřejně přístupné zeleně.

Ze Zásad územního rozvoje Zlínského kraje, zahrnujících právní stav ke dni 5.10.2012, pro území obce Zástřizly vyplývají tyto požadavky a záměry k respektování:

- uplatnění priorit územního plánování ze ZÚR ZK,
- koncepce ochrany a rozvoje přírodních, kulturních a civilizačních hodnot území,
- cílové charakteristiky krajiny: krajinný celek Chříby a území obce spadá do krajinného prostoru Koryčansko,
- ZÚR ZK v článku 56b) stanovují jako závazný dokument pro komplexní řešení zásobování vodou Plán rozvoje vodovodů a kanalizací Zlínského kraje. Úkolem pro územní plánování je zajistit územní vymezení a ochranu koridorů a ploch pro zásobování vodou v souladu s tímto dokumentem na úrovni ÚPD dotčených obcí formou veřejně prospěšné stavby.

Zásady územního rozvoje Zlínského kraje, zahrnující právní stav ke dni 5.10.2012, ukládají úřadům územního plánování kraje v souladu s Evropskou úmluvou o krajinně veřejně projednat a zpřesnit stanovené typy krajiny a jejich cílové charakteristiky v území krajinných celků a krajinných prostorů vymezených podle bodu (81b).

Zpracovány budou rovněž požadavky vyplývající ze strategických a koncepčních materiálů Zlínského kraje, které se týkají obce Zástřizly. Zejména se jedná o zpracování Plánu rozvoje vodovodů a kanalizací Zlínského kraje. Zohledněny budou rovněž Územně analytické podklady Zlínského kraje a zejména Rozbor udržitelného rozvoje území obce s rozšířenou působností Kroměříž.

Změna č. 1 Územního plánu Zástřizly bude zpracována v souladu s těmito dokumentacemi a záměry. Vyhodnocena bude rovněž z hlediska širších vztahů v území. Z hlediska širších vztahů bude zachována návaznost koridorů a ochranných pásem navazujících na území sousedních obcí.

Respektováno bude plošné a prostorové usprádaní zastavěného území a krajiny dle dosavadního historického vývoje, navázat na koncepci platného územního plánu.

Území obce bude členěno na plochy s rozdílným způsobem využití, definovat odpovídající podmínky využití (regulativy) vše ve smyslu stavebního zákona, vyhlášky č. 458/2012, kterou se mění vyhláška č. 500/2006 Sb., o územně plánovacích podkladech, územně plánovací dokumentaci a způsobu evidence územně plánovací činnosti, vyhlášky č. 501/2006 Sb., o obecných požadavcích na využívání území, a dle metodiky Zlínského kraje.

Změna č. 1 Územního plánu Zástřizly bude rovněž řešena v souladu s těmito požadavky:

- požadavky a zájmy památkové péče,
- požadavky archeologické památkové péče,
- požadavky ochrany přírody,
- požadavky na ochranu vod,
- požadavky odpadového hospodářství,
- požadavky ochrany zemědělského půdního fondu a pozemků určených k plnění funkcí lesa.

Návrh změny územního plánu bude řešen v souladu se zásadami a povinnostmi stanovenými v § 4 a § 5 odstavce 1 zákona č. 334/1992 Sb., o ochraně zemědělského půdního fondu, a bude zajištěna ochrana zemědělského půdního fondu (ZPF). Vyhodnocení předpokládaných důsledků řešení změny územního plánu na ZPF bude provedeno ve smyslu přílohy č. 3 k vyhlášce č. 13/1994 Sb., kterou se upravují některé podrobnosti ochrany ZPF.

1. požadavky na urbanistickou koncepci, zejména na prověření plošného a prostorového uspořádání nezastavěného území a na prověření možných změn, včetně vymezení zastavitelných ploch:

Celkově stanovená urbanistická koncepce Územního plánu Zástřizly zůstává nadále v platnosti, není třeba ji měnit a nevyvolává potřebu řešení ve změně územního plánu.

Při navrhování urbanistické koncepce území by měly být dodrženy zejména tyto zásady:

- urbanistické členění řešených lokalit by mělo udržovat a rozvíjet charakter obce odpovídající ulicovému charakteru hanácké vesnice,
- nové plochy pro bydlení by měly být úměrné rozsahu ploch a kontinuitě rozvoje území, jak je navrženo v platném územním plánu,
- nová výstavba bude podporovat kompaktní charakter obce. Pro nové stavební aktivity je nutné především využívat stávajících ploch, které jsou již vyjmuty ze zemědělského půdního fondu, a minimalizovat zábory zemědělské půdy s vysokým stupněm ochrany nebo vysokou bonitou,
- nové lokality by měly být citlivě umístěny vzhledem k povrchovým i podzemním vodám jako potenciálně nový zdroj emisí.
- respektovat plošné a prostorové uspořádání zastavěného území a krajiny dle dosavadního historického vývoje, navázat na urbanistickou koncepci platného územního plánu,
- stávající plochy určené k zástavbě budou zařazovány do nezastavěného území jen v odůvodněných nezbytných případech.
- dle východisek z aktuálních územně analytických podkladů a požadavků obce na její územní rozvoj posílit zejména plochy pro bydlení (případně smíšené plochy pro bydlení a služby) a krajinnou zeleň,
- území bude členěno na plochy s rozdílným způsobem využití ve smyslu stavebního zákona, vyhlášky o obecných požadavcích na využívání území a dle metodiky Zlínského kraje. Plochy s rozdílným způsobem využití lze s ohledem na specifické podmínky a charakter území dále podrobněji členit dle § 3 vyhlášky č. 501/2006 Sb.. K jednotlivým plochám budou stanoveny regulativy – podmínky pro využití s určením hlavního využití, přípustného a podmíněně přípustného využití,
- návrh změny územního plánu bude respektovat kulturně – historický urbanistický a architektonický charakter řešeného území,
- všechny plochy změny územního plánu budou vymezeny podle stávajícího nebo požadovaného způsobu využití s respektováním ochrany veřejných zájmů (ochrana přírodního a kulturního dědictví, civilizačních a architektonických a urbanistických hodnot) s možností umístování technické infrastruktury v plochách veřejných prostranství.

Požadavky, které budou prověřeny a případně vymezeny ve změně č. 1 Územního plánu Zástřizly, jsou pro přehlednost zpracovány v následující tabulce požadovaných změn ve způsobu využití.

Způsob funkčního využití	označení plochy katastrální území	ID funkční plochy	výměra (m ²)	navrhovaná změna využití	Poznámka
plochy zemědělské označení Z – stav	k.ú. Zástřizly	–	1.896	prověřit pro plochy individuálního bydlení BI – návrh	Změna u pozemku parc. č. 490/35 v k.ú. Zástřizly. pan Roman Buš, č. p. 47, 76805 Zástřizly, a pan Liška. V sousedství plochy pro vodní hospodářství TV 52 (návrh) zvažují výstavbu 2 rodinných domů.

Prověřena bude účelnost a rozsah všech stávajících a případně nově navrhovaných zastavitelných ploch z hlediska stanovení záplavových území stávajících vodních toků a vymezení aktivních zón záplavových území těchto vodních toků.

U případných nových zastavitelných ploch je řešen plynulý přechod zástavby do krajiny.

Změna územního plánu rovněž prověří další možnosti rozvojových ploch, tam kde se to ukáže účelné, navrhne nové funkční využití.

2. požadavky na koncepci veřejné infrastruktury, zejména na prověření uspořádání veřejné infrastruktury a možnosti jejich změn:

Změna č. 1 Územního plánu Zástřizly bude vycházet z řešení při koncepci veřejné infrastruktury z platného územního plánu a bude řešena v souladu s aktuálními zájmy obce.

Navrhovanou změnou územního plánu nebude dotčena koncepce rozvoje dopravy dle platného územního plánu obce. Pro případně nově navrhované lokality bude nutné řešit jejich nevhodnější dopravní napojení z veřejné komunikace a dopravní obslužnost přilehlého území.

Plochy pro vedení sítí technické infrastruktury v nezastavěném území budou vypuštěny ze seznamu zastavitelných ploch.

Do textové části Územního plánu Zástřizly bude zapracována možnost kdekoliv v extravilánu města umisťovat průzkumné a těžební zařízení, tzn. zejména pracovní plochy, vrty/sondy, technologie, přístupy k těmto plochám, přípojky inženýrských sítí k těmto plochám.

3. požadavky na koncepci uspořádání krajiny, zejména na prověření možných změn, včetně prověření, ve kterých plochách je vhodné vyloučit umístování staveb, zařízení a jiných opatření pro účely uvedené v § 18 odst. 5 stavebního zákona:

Změna č. 1 Územní plánu Zástřizly bude především respektovat koncepci ochrany krajiny definovanou platným územním plánem.

Obec Zástřizly je podle Zásad územního rozvoje Zlínského kraje, zahrnujících právní stav ke dni 5.10.2012, zahrnuta do krajiny zemědělské intenzivní.

Plocha katastrálního území obce Zástřizly je podle dokumentace Krajinný ráz Zlínského kraje přiřazena do krajinného typu krajiny zemědělské intenzivní.

V koncepci uspořádání krajiny bude řešení územního plánu zohledňovat dokumentaci Krajinný ráz Zlínského kraje, ze které vyplývá nutnost respektovat hlavní složky životního prostředí v tomto území. Obec Zástřizly je součástí krajinného celku Chřiby tvořící krajinný prostor Koryčansko, který zahrnuje obec Zástřizly.

Ve změně územního plánu je nutno respektovat tuto obecnou charakteristiku území:

Jedná se o intenzivně využívanou kulturní krajinu v mírně zvlněné rovině. Je to krajina velkým podílem orné půdy v těsné návaznosti na velký lesní komplex Chřibů. Území tvoří hrubší mozaika luk, velkých polí, mezí, zahrad a sadů. Linie ploch jsou většinou přímo vedené, často na sebe kolmé. Charakter území udávají lesy Chřibů – rozsáhlý kompaktní komplex převážně listnatých lesů s interiérovým charakterem, vrcholy jsou zalesněné bez dálkových výhledů („Moravské hvozdy“).

Citlivost krajinného rázu na rušivé vlivy a péče o krajinný ráz:

Z charakteristických složek krajinného rázu chránit před narušením především:

- obraz místa a siluetu jednotlivých obcí v typických pohledových vazbách,
- kulturní památky,
- zástavbu se zvýšenou hodnotou krajinného rázu,
- starší zástavbu s charakteristickými znaky lidové architektury,
- drobné stavební památky v krajině (boží muka, poklony, sloupy, kapličky, kříže, atd.),
- prvky krajinné zeleně (aleje, sady, remízy, meze) a ostatní přírodní složky krajinného rázu,
- pozůstatky přirozených lesních porostů.

Krajinný ráz je citlivý především na:

- živelnou výstavbu stylově nesourodých rodinných domů,
- vytváření nových dominant, potlačujících současné dominanty obrazu místa,
- stavby vertikálního charakteru (při nevhodném umístění, barevnosti, atd.),
- urbanizaci vesnic – pronikání cizorodých vlivů z měst a zahraničí (zejména stavební prvky a styly).

Možné způsoby podpory a posílení krajinného rázu:

- ochrana a zdůraznění drobných stavebních památek v krajině,
- podpora a zdůraznění lokálních dominant, ochrana obrazu místa před pronikáním cizorodých vlivů,
- podpora zachování a obnovy původních stavení a hospodářských budov.

Další doporučená opatření k péči o krajinný ráz:

- při umístování staveb, které mohou krajinný ráz výrazně narušit, vždy provádět posouzení vlivu stavby na krajinný ráz,
- celková zvýšená pozornost k přírodním složkám krajinného rázu.
- při plánování nových stavebních celků a obnově stávajících (např. obytných čtvrtí a průmyslových areálů) podporovat jejich přirozenější začlenění do krajiny, např. výsadbami zeleně apod.,

- regulace výstavby nových rodinných domů tak, aby nenarušovaly cizorodým vzhledem nebo nepřirozenou barevností ráz intravilánu obcí a nevytvářely negativní vizuální dominanty, upřednostňovat ty stavby, které svým charakterem, barevností a použitým materiálem harmonizují s okolím,
- pro podrobné zjištění konkrétních hodnot a hrožících střetů v určitém území je vhodné zpracovat hodnocení krajinného rázu katastru daných obcí.

Navrhované změny nesmí mít ve svém důsledku negativní vliv na kulturní charakteristiku krajinného rázu. Změnou č. 1 Územního plánu Zástřizly nedojde k dotčení kulturních památek.

Návrh změny č. 1 Územního plánu Zástřizly nebude měnit základní urbanistickou koncepci rozvoje území stanovenou schváleným územním plánem obce. Navrhované lokality jsou jen malého rozsahu a budou navazovat na stávající současně zastavěné nebo zastavitelné území obce. Řešeny budou tak, aby splňovaly podmínky pro hospodárné využití zastavěného území a byla zajištěna ochrana nezastavěného území. Zásadním způsobem se nezmění ani koncepce uspořádání krajiny.

b) požadavky na vymezení ploch a koridorů územních rezerv a na stanovení jejich využití, které bude nutno prověřit:

V rámci řešení změny č. 1 Územního plánu Zástřizly nebudou navrženy žádné požadavky na vymezení ploch a koridorů územních rezerv a na stanovení jejich využití, které by bylo nutno prověřit.

c) požadavky na prověření vymezení veřejně prospěšných staveb, veřejně prospěšných opatření a asanací, pro které bude možné uplatnit vyvlastnění nebo předkupní právo:

V rámci řešení změny č. 1 Územního plánu Zástřizly budou z platného územního plánu prověřeny stávající vymezené veřejně prospěšné stavby, veřejně prospěšná opatření a asanace, pro které bude možné uplatnit vyvlastnění nebo předkupní právo. Po prověření budou všechny navržené stavby dopravní a technické infrastruktury a stavby pro ochranu území proti povodním zařazeny mezi veřejně prospěšné stavby (VPS) a prvky ÚSES a protipovodňová opatření mezi veřejně prospěšná opatření (VPO).

Pokud dojde k dotčení staveb nebo ploch, které jsou z hlediska veřejných zájmů chápány jako asanace, budou případné asanace rovněž zahrnuty do návrhu změny územního plánu.

V návrhu změny územního plánu bude uveden seznam VPS, VPO a asanací s jednoznačnou identifikací ploch pro ně určených. Umístění VPS a VPO bude koordinováno s veřejně prospěšnými stavbami a opatřeními sousedních obcí dle platné územně plánovací dokumentace.

d) požadavky na prověření vymezení ploch a koridorů, ve kterých bude rozhodování o změnách v území podmíněno vydáním regulačního plánu, zpracováním územní studie nebo uzavřením dohody o parcelaci:

Požadavky na prověření vymezení ploch a koridorů, ve kterých bude rozhodování o změnách území podmíněno vydáním regulačního plánu, zpracováním územní studie nebo uzavřením dohody o parcelaci nejsou stanovovány.

e) případný požadavek na zpracování variant řešení:

Změna č. 1 Územního plánu Zástřizly nebude obsahovat varianty řešení.

f) požadavky na uspořádání obsahu návrhu změny územního plánu a na uspořádání obsahu jeho odůvodnění včetně měřítek výkresů a počtu vyhotovení:

Změna č. 1 Územního plánu Zástřizly bude zpracována v souladu se zákonem č. 183/2006 Sb., o územním plánování a stavebním řádu (stavební zákon), ve znění pozdějších předpisů, v souladu s vyhláškou č. 500/2006 Sb., o územně analytických podkladech, územně plánovací dokumentaci a způsobu evidence územně plánovací činnosti, a s vyhláškou č. 501/2006 Sb., o obecných požadavcích na využívání území, a s ostatními právními předpisy, které se na danou problematiku vztahují.

Vyhodnocení souladu Územního plánu Zástřizly s novelou stavebního zákona a vyhlášky

Od 1.1.2013 platí novela č. 350/2012 Sb., zákona o územním plánování a stavebním řádu a vyhláška č. 458/2012 Sb., kterou se mění vyhláška č. 500/2006 Sb., o územně analytických podkladech, územně plánovací dokumentaci a způsobu evidence územně plánovací činnosti, ve znění pozdějších předpisů. Podle Čl. II bod 4 Přejícných ustanovení novely stavebního zákona č. 350/2012 Sb., budou touto změnou územního plánu vypuštěny ty části dokumentace, které nemohou být po 1.1.2013 její součástí.

Změna územního plánu bude zpracována v tomto rozsahu:

Návrh opatření obecné povahy – Změna č. 1 Územního plánu Zástřizly bude obsahovat v návrhové části:

1. Textová část návrhu změny č. 1 Územního plánu Zástřizly:
 - I. Textová část návrhu změny č. 1 Územního plánu Zástřizly
2. Grafická část návrhu změny č. 1 Územního plánu Zástřizly:

II-1 Výkres základního členění území	1 : 5 000
II-2 Hlavní výkres	1 : 5 000
II-3 Výkres veřejně prospěšných staveb, opatření a asanací	1 : 5 000
3. Odůvodnění změny č. 1 Územního plánu Zástřizly:
 - III-1 Textová část odůvodnění změny č. 1 Územního plánu Zástřizly
 - III-2 Srovnávací znění textové části po vydání změny č. 1 Územního plánu Zástřizly
4. Grafická část odůvodnění:

IV-1 Koordinační výkres	1 : 5 000
IV-2 Koordinační výkres	1 : 2 000
IV-3 Výkres širších vztahů	1 : 100 000
IV-4 Výkres předpokládaných záborů ZPF a PUPFL	1 : 5 000
5. Návrh právního stavu Územního plánu Zástřizly po vydání změny č. 1:
 - I. Textová část – Návrh právního stavu Územního plánu Zástřizly po vydání změny č. 1
 - II. Grafická část úplného změnového znění výrokové části změny územního plánu:

II-1 Výkres základního členění – předpokládaný právní stav po vydání změny	1 : 5 000
II-2 Hlavní výkres – předpokládaný právní stav po vydání změny	1 : 5 000
II-3 Výkres veřejně prospěšných staveb, opatření a asanací – předpokládaný právní stav po vydání změny	1 : 5 000

Z hlediska širších vztahů bude zpracován požadavek na zohlednění návazností záměrů ze Zásad územního rozvoje Zlínského kraje.

Projektant bude v průběhu rozpracovanosti návrh změny územního plánu konzultovat s pořizovatelem ve spolupráci s určeným zastupitelem a svolá minimálně 1 výrobní výbor.

Návrh změny č. 1 Územního plánu Zástřizly bude pro účely společného jednání odevzdán ve dvou vyhotoveních.

Návrh změny územního plánu upravený podle výsledků projednání a výsledku řešení rozporů, bude odevzdán pro účely veřejného projednání ve dvou vyhotoveních.

Projektant zajistí ke stanovisku nadřízeného orgánu kontrolu dat digitálního zpracování podle metodiky, které provede Krajský úřad Zlínského kraje, odbor územního plánování a stavebního řádu.

Změna č. 1 Územního plánu Zástřizly upravená podle výsledků veřejného projednání bude obsahovat textovou a grafickou část zpracovanou digitálně a předanou 2x v listinné podobě, 4x digitálně na CD se soubory *.pdf a 1x digitálně se soubory *.dgn, *.doc, a *.xls. Výkresy grafické části budou zpracovány a odevzdány v měřítku 1 : 2 000, 1 : 5 000 a 1 : 100 000.

Změna č. 1 Územního plánu Zástřizly bude vypracována nad katastrální mapou (respektive účelovou mapou odvozenou od katastrální mapy připravenou k tomu účelu krajským úřadem).

Po vydání změny č. 1 Územního plánu Zástřizly bude vyhotoven územní plán zahrnující právní stav po vydání jeho změny 4x v listinné podobě, 4x digitálně na CD. Toto vyhotovení bude opatřeno záznamem o účinnosti.

Územně plánovací dokumentace bude zpracována dle metodiky Krajského úřadu Zlínského kraje „Jednotný postup tvorby digitálních ÚP“ (katalog jevů a digitální zpracování HKH). Změnou budou uvedeny do souladu s touto metodikou veškeré výkresy územního plánu (viz vzorové výkresy).

h) požadavek na vyhodnocení předpokládaných vlivů změny územního plánu na udržitelný rozvoj území

Změna č. 1 Územního plánu Zástřizly bude respektovat stávající přírodní podmínky obce Zástřizly. Při řešení změny územního plánu nebudou dotčeny přírodní rezervace ani přírodní památky a významné krajinné prvky a vodní toky nebo pozemky určené k plnění funkce lesa nacházející se na území obce.

Změna územního plánu bude respektovat evropsky významné území soustavy NATURA 2000 CZ 0724091 Chříby a přírodní park Chříby.

F. Požadavky a podmínky pro vyhodnocení vlivů návrhu změny na udržitelný rozvoj území (§ 19 odst. 2 stavebního zákona), pokud je požadováno vyhodnocení vlivů na životní prostředí nebo nelze vyloučit významný negativní vliv na evropsky významnou lokalitu nebo ptačí oblast

Pokud dotčený orgán ve svém stanovisku uplatní požadavky na vyhodnocení vlivu záměrů na životní prostředí uvedených v kapitolách A, B podle zákona č. 100/2001 Sb., bude toto vyhodnocení součástí změny územně plánovací dokumentace zpracovávané na základě této zprávy.

Protože se vliv na Natura 2000 nepředpokládá, má se za to, že dotčený orgán ve svém stanovisku k návrhu zprávy o uplatňování Územního plánu Zástřizly vyloučí významný vliv na evropsky významnou lokalitu Natura 2000.

G. Požadavky na zpracování variant řešení návrhu změny územního plánu, je-li zpracování variant vyžadováno

Neuplatňují se žádné požadavky na zpracování variant řešení návrhu změny územního plánu.

H. Návrh na pořízení nového územního plánu, pokud ze skutečností uvedených pod písmeny a) až d) vyplývá potřeba změny, která podstatně ovlivňuje koncepci územního plánu

V rámci této zprávy není předkládán návrh na pořízení nového územního plánu. Změny, které by podstatně ovlivňovaly stanovenou koncepci územního plánu, nebyly shledány. Koncepce odkanalizování území obce zůstane nezměněna.

I. Požadavky na eliminaci, minimalizaci nebo kompenzaci negativních dopadů na udržitelný rozvoj území, pokud byly ve vyhodnocení uplatňování územního plánu zjištěny

Neuplatňují se žádné požadavky na eliminaci, minimalizaci nebo kompenzaci negativních dopadů na udržitelný rozvoj území.

Negativní dopady na udržitelný rozvoj území nebyly ve vyhodnocení územního plánu zjištěny.

J. Návrhy na aktualizaci zásad územního rozvoje

Návrh na aktualizaci Zásad územního rozvoje Zlínského kraje není v rámci této zprávy uplatňován.

Závěr:

Tento návrh Zprávy o uplatňování Územního plánu Zástřizly za uplynulé období 2012 – 2016 bude ve smyslu § 55 odstavce 1 stavebního zákona a dle § 47 odstavce 2 stavebního zákona, před jeho předložením k projednání zastupitelstvem obce, zaslán dotčeným orgánům, sousedním obcím, krajskému úřadu a obci, pro kterou je zpráva zpracována. V době projednání byl návrh zprávy zveřejněn

na webových stránkách obce (pořizovatel) a v obci Zástřizly, aby se s tímto návrhem mohla seznámit veřejnost.

Návrh zprávy doplněný a upravený na základě konzultací se předkládá Zastupitelstvu obce Zástřizly ke schválení dle § 6 odstavce 5 písmeno e) stavebního zákona.

Zpráva o uplatňování Územního plánu Zástřizly v uplynulém období 2012 – 2016 byla schválena Zastupitelstvem obce Zástřizly dne:

.....

Bc. Igor Valenta
starosta obce Zástřizly

.....

Jitka Šumberová
místostarostka obce Zástřizly

V Kroměříži dne 19. ledna 2017

Zpracoval: Ing. arch. Pavel Máselník
Městský úřad Kroměříž
stavební úřad