

Návrh Zprávy o uplatňování Územního plánu Lutonina v uplynulém období 09/2011 – 10/2015

Návrh určený ke konzultaci s dotčenými orgány a Krajským úřadem Zlínského kraje dle ustanovení § 55 odst. 1 zákona č. 183/2006 Sb., o územním plánování a stavebním řádu (stavební zákon) ve znění pozdějších předpisů a § 15 vyhlášky č. 500/2006 Sb., o územně analytických podkladech, územně plánovací dokumentaci a způsobu evidence územně plánovací činnosti, ve znění pozdějších předpisů.



Zpracoval: Ing. Ivana Valachová
Městský úřad Vizovice, Odbor Stavební úřad (pořizovatel),

Spolupracoval: Petr Číž
starosta obce Lutonina - určený zastupitel

prosinec 2015

Obsah:

- A) Vyhodnocení uplatňování územního plánu včetně vyhodnocení změn podmínek, na základě kterých byl územní plán (§ 5 odst. 6 stavebního zákona), a vyhodnocení případných nepředpokládaných negativních dopadů na udržitelný rozvoj území
 - A.1) Vyhodnocení využití zastavitelných ploch
 - A.2) Vyhodnocení změn podmínek, na základě kterých byl územní plán vydán
 - A.3) Vyhodnocení udržitelného rozvoje
- B) Problémy k řešení v územním plánu vyplývající z územně analytických podkladů
- C) Vyhodnocení souladu územního plánu s politikou územního rozvoje a územně plánovací dokumentací vydanou krajem
 - C.1) Soulad s Politikou územního rozvoje ČR
 - C.2) Soulad s územně plánovací dokumentací vydanou krajem
 - C.3) Soulad s rozvojovými dokumenty vydanými Zlínským krajem
- D) Prokazování nemožnosti využití vymezené zastavitelné plochy a vyhodnocení potřeby vymezení nových zastavitelných ploch podle § 55 odst. 4 stavebního zákona
 - D.1) Prokázání nemožnosti využití vymezených zastavitelných ploch
 - D.2) Vyhodnocení potřeby vymezení dalších zastavitelných ploch pro bydlení
- E) Pokyny pro zpracování návrhu změny územního plánu, v rozsahu zadání změny
- F) Požadavky a podmínky pro vyhodnocení vlivů návrhu změny územního plánu na udržitelný rozvoj území (§ 19 odst. 2 stavebního zákona), pokud je požadováno vyhodnocení vlivů na životní prostředí nebo nelze vyloučit významný negativní vliv na evropsky významnou lokalitu nebo ptačí oblast
- G) Požadavky na zpracování variant řešení návrhu změny územního plánu, je-li zpracování variant vyžadováno
- H) Návrh na pořízení nového územního plánu, pokud ze skutečností uvedených pod písmeny a) až d) vyplývá potřeba změny, která podstatně ovlivňuje koncepci územního plánu
- I) Požadavky na eliminaci, minimalizaci nebo kompenzaci negativních dopadů na udržitelný rozvoj území, pokud byly ve vyhodnocení uplatňování územního plánu zjištěny
- J) Návrhy na aktualizaci zásad územního rozvoje
- K) Výsledky projednání Zprávy o uplatňování s dotčenými orgány, sousedními obcemi a krajským úřadem
- L) Grafická příloha

ÚVOD

Územní plán Lutonina byl zpracován v souladu se zákonem č. 183/2006 Sb., o územním plánování a stavebním řádu, ve znění pozdějších předpisů (dále jen stavební zákon) dle platné Metodiky Zlínského kraje. Následně byl vydán usnesení č. 98/09/2011 Zastupitelstvem obce Lutonina dne 29. 9. 2011 formou Opatření obecné povahy č. 1/2011 s nabytím účinnosti dne 20. 10. 2011. V průběhu sledovaného období nebyla pořízena žádná dílčí změna územního plánu.

V souladu s § 55 stavebního zákona pořizovatel vypracoval Zprávy o uplatňování Územního plánu Lutonina v uplynulém období 09/2011 – 10/2015 (dále jen zprávy o uplatňování), ve které vyhodnotil naplňování zastavitelných ploch a soulad s nadřazenými dokumentacemi.

A) Vyhodnocení uplatňování územního plánu včetně vyhodnocení změn podmínek, na základě kterých byl územní plán vydán (§ 5 odst. 6 stavebního zákona), a vyhodnocení případných nepředpokládaných negativních dopadů na udržitelný rozvoj území

A.1) Vyhodnocení využití zastavitelných ploch

Zastavěné území obce se rozkládá na členitém terénu v údolní poloze toku Lutoninky. Obcí prochází velmi frekventovaná silnice I/69 a silnice III/4881, které se přibližně ve středu zastavěného území kříží. Na tuto základní dopravní kostru navazuje síť místních a účelových komunikací. Zastavěné území obce s převažující funkcí obytnou tvoří vlastní obec a dvě odloučené části - severozápadně za náspem původně uvažované železnice část zv. Výpusta a Stráně a druhá jihozápadně od obce část Kamenec. Pro vlastní obec je charakteristické volné zastavění podřízené členitému terénu, bez kulturně společenského centra - návsi. Plochy občanského vybavení jsou soustředěny podél silnice I. třídy a to na západní straně zařízení správní a komerční a v blízkosti křižovatky se silnicí III. třídy zařízení kulturní na které navazují plochy sportovně rekreační. Pro výrobu je využíván areál původního ZD nad obcí na jihozápadním okraji. Rovněž objekt původního mlýna již neslouží svému účelu a je rovněž využíván pro drobnou výrobu. V nedávné době vznikl nový výrobní areál - pila, který je situován na severovýchodním okraji obce. Z výše uvedeného vychází základní koncepce urbanistického řešení. Její návrh vychází z potřeb obce a to tak, aby byl umožněn rozvoj potřebných funkcí v území.

V rámci stávajících ploch bydlení je nová výstavba realizována v prolukách a plošně nadměrných zahradách pouze za předpokladu zásadního nenarušení stávající struktury zástavby a napojení na infrastrukturu obce.

Využívání zastavěného a zastavitelného území je v souladu s požadavky a koncepcí územního plánu. Plochy zastavěného území jsou stabilizovány. Základní hodnoty sídla jsou respektovány.

Ve sledovaném období dochází k postupnému naplňování cílů a úkolů územního plánování v souladu se stanovenou koncepcí.

Hodnoty území (civilizační, kulturní a přírodní) a jejich ochrana jsou územním plánem zpracovány a plochy jsou stabilizovány.

Vyhodnocení využití zastavitelného území pořizovatel zpracoval v níže uvedené tabulce:

• **Plochy bydlení**

ID, index funkční plochy	Navrhované funkční využití	Celková výměra (ha)	Z toho využito (ha)	Zbývá k využití (ha)
BI,	<i>Plochy individuálního bydlení</i>			
1	individuální bydlení	3,4953	2,3770	1,1183
2	individuální bydlení	0,7550	0	0,7550
3	individuální bydlení	0,2669	0	0,2669
4	individuální bydlení	0,1522	0	0,1522
5	individuální bydlení	1,1119	0,1100	1,0019
6	individuální bydlení	0,4281	0	0,4281
7	individuální bydlení	0,3359	0	0,3359
8	individuální bydlení	0,1150	0	0,1150
9	individuální bydlení	4,0420	0,5008	3,5412
10	individuální bydlení	0,2914	0	0,2914
11	individuální bydlení	0,4550	0	0,4550
12	individuální bydlení	0,1075	0,1075	0
13	individuální bydlení	0,3823	0	0,3823
14	individuální bydlení	0,2660	0	0,2660
15	individuální bydlení	0,2973	0	0,2973
16	individuální bydlení	0,3425	0	0,3425
17	individuální bydlení	0,1458	0	0,1458
18	individuální bydlení	0,2737	0	0,2737
19	individuální bydlení	0,1420	0	0,1420
20	individuální bydlení	0,1797	0,1797	0
Celkem		13,5855	3,2750	10,3105

- Z výše uvedené tabulky vyplývá, že na území obce bylo ve sledovaném období využito **3,2750 ha** pozemků v zastavitelných plochách individuálního bydlení – stavby rodinných domů a k nim doplňkových staveb, což je cca **24 %** z celkové výměry návrhových ploch **13,5855 ha**.
- Ze sociodemografických údajů zpracovaných ve 3. úplné aktualizaci územně analytických podkladů a doplnění podkladů pro zpracování rozboru udržitelného rozvoje pro ORP Vizovice se předpokládá, že v roce 2026 bude mít obec Lutonina **389** obyvatel. Ke dni 1. 1. 2015 měla obec 425 obyvatel. **Potřeba nových zastavitelných ploch pro bydlení je 3,02 ha.**
- Rozsah zastavitelných ploch pro bydlení odpovídá prognóze vývoje počtu obyvatel (soudržnost obyvatel) = nevznikla potřeba vymezení dalších ploch pro individuální bydlení nebo bydlení specifických forem změnou územního plán.
- **Obec nepožaduje vymezení dalších ploch pro individuální bydlení.**

- Ze strany vlastníků pozemků (potencionálních stavebníků) byly za sledované období uplatněny 2 požadavky na změnu funkčního využití území, které jsou součástí zprávy v kap. D.1

- **Plocha rodinné rekreace**

ID, index funkční plochy	Navrhované funkční využití	Celková výměra (ha)	Z toho využito (ha)	Zbývá k využití (ha)
<i>RI</i>	<i>Plocha rodinné rekreace</i>			
21	rodinná rekreace	0,1312	0	0,1312
<i>Celkem</i>		0,1312	0	0,1312

- Navržená plocha rodinné rekreace navazuje na stávající vodní plochu a bude sloužit pro dobudování potřebného zázemí k této vodní ploše. Plocha prozatím nebyla využita.
- *Nevznikla potřeba na další vymezení plochy. Obec nepožaduje vymezení nové plochy.*

- **Plochy občanského vybavení – veřejná vybavenost**

ID, index funkční plochy	Navrhované funkční využití	Celková výměra (ha)	Z toho využito (ha)	Zbývá k využití (ha)
<i>OV</i>	<i>Plocha občanského vybavení – veřejná vybavenost</i>			
22	veřejná vybavenost	1,7447	0	1,7447
23	veřejná vybavenost	1,0139	0	1,0139
<i>Celkem</i>		2,7586	0	2,7586

- Jedná se o plochy při silnici I/69 na jihozápadním a severovýchodním okraji obce. Plochy prozatím nebyly využity
- Stávající občanská vybavenost v obci je stabilizována.
- *Nevznikla potřeba na další vymezení plochy. Obec nepožaduje vymezení nové plochy.*

- **Plochy pro dopravu**

ID, index funkční plochy	Navrhované funkční využití	Celková výměra (ha)	Z toho využito (ha)	Zbývá k využití (ha)
<i>D</i>	<i>Plochy dopravní infrastruktury</i>			
24	dopravní infrastruktura	0,0335	0,0335	0
25	dopravní infrastruktura	0,1472	0	0,1472
26	dopravní infrastruktura	0,1303	0,1303	0
108	dopravní infrastruktura	0,0638	0	0,0638
<i>Celkem</i>		0,3748	0,1638	0,3748

- Jedná se o plochy zajišťující dopravní obsluhu ploch individuálního bydlení. Plochy č. 24 a 26 jsou již zrealizovány. Vzhledem k tomu, že nevznikla potřeba vymezení nových zastavitelných ploch, nevznikla ani potřeba vymezení nových ploch dopravní infrastruktury.
- Plocha D 108 byla vymezena pro novou účelovou komunikaci k zajištění přístupu a obsluhy k ploše VX – specifické výroby (fotovoltaika) a k okolním pozemkům. Jelikož plocha VX bude ve změně vypuštěna, pomine i potřeba vymezení této plochy pro dopravní infrastrukturu.
- **Nevznikla potřeba na další vymezení ploch.**
- **Obec nepožaduje vymezení nových ploch.**

• **Plochy pro technickou infrastrukturu**

ID, index funkční plochy	Navrhované funkční využití	Celková výměra (ha)	Z toho využito (ha)	Zbývá k využití (ha)
TO.1	<i>Plocha technické infrastruktury – nakládání s odpady</i>			
27	sběrný dvůr	0,2395	0	0,2395
Celkem		0,2395	0	0,2395

- Plocha pro sběrný dvůr je navržena v návaznosti na stávající areál ZD.
- Ke dni zpracování této zprávy nebyla využita.
- **Nevznikla potřeba vymezení další plochy pro tento účel.**
- **Obec nepožaduje vymezení nové plochy.**

ID, index funkční plochy	Navrhované funkční využití	Celková výměra (ha)	Z toho využito (ha)	Zbývá k využití (ha)
T*	<i>Plochy technické infrastruktury</i>			
28	technická infrastruktura	0,0944	0	0,0944
29	technická infrastruktura	0,1722	0	0,1722
30	technická infrastruktura	0,4503	0	0,4503
46	technická infrastruktura	0,0524	0	0,0524
Celkem		0,7693	0	0,7693

- Jedná se o plochy pro realizaci protierozních opatření – zařízení pro odvádění a likvidaci dešťových, odpadních a povrchových vod.
- Ke dni zpracování této zprávy nebyly využity
- **Nevznikla potřeba vymezení další plochy pro tento účel**
- **Obec nepožaduje vymezení nové plochy.**

ID, index funkční plochy	Navrhované funkční využití	Celková výměra (ha)	Z toho využito (ha)	Zbývá k využití (ha)
TE	<i>Plochy technické infrastruktury - energetika</i>			
31	technická infrastruktura	0,0589	0	0,0589

Návrh Zprávy o uplatňování Územního plánu Lutonina v uplynulém období 09/2011 – 10/2015
- k projednání -

	energetika			
32	technická infrastruktura energetika	- 0,0764	0	0,0764
33	technická infrastruktura energetika	- 0,4009	0,4009	0
34	technická infrastruktura energetika	- 0,0865	0	0,0865
36	technická infrastruktura energetika	- 1,0670	1,0670	0
37	technická infrastruktura energetika	- 0,0629	0,0629	0
112	technická infrastruktura energetika	- 0,0266	0,0266	0
Celkem			1,5574	0,2218

- Jedná se o plochy pro vedení VN a umístění trafostanice.
- Část plánovaného posílení VN je již zrealizována.
- **Nevznikla potřeba vymezení další plochy pro tento účel**
- **Obec nepožaduje vymezení nové plochy.**

ID, index funkční plochy	Navrhované funkční využití	Celková výměra (ha)	Z toho využito (ha)	Zbývá k využití (ha)
TV	Plochy technické infrastruktury – vodní hospodářství			
39	technická infrastruktura – vodní hospodářství	0,5527	0	0,5527
40	technická infrastruktura – vodní hospodářství	0,0096	0	0,0096
41	technická infrastruktura – vodní hospodářství	0,3428	0	0,3428
42	technická infrastruktura – vodní hospodářství	0,0102	0	0,0102
43	technická infrastruktura – vodní hospodářství	0,2928	0	0,2928
44	technická infrastruktura – vodní hospodářství	0,0223	0	0,0223
45	technická infrastruktura – vodní hospodářství	0,2565	0	0,2565
47	technická infrastruktura – vodní hospodářství	0,4622	0	0,4622
48	technická infrastruktura – vodní hospodářství	0,0138	0	0,0138
49	technická infrastruktura – vodní hospodářství	0,7294	0	0,7294
50	technická infrastruktura – vodní hospodářství	0,0313	0	0,0313
76	technická infrastruktura – vodní hospodářství	0,0170	0	0,0170
77	technická infrastruktura – vodní hospodářství	0,2171	0	0,2171
78	technická infrastruktura – vodní hospodářství	0,0158	0	0,0158
110	technická infrastruktura – vodní hospodářství	0,0063	0	0,0063
111	technická infrastruktura – vodní hospodářství	0,5290	0	0,5290

	hospodářství			
Celkem		3,5088	0	3,5088

- Jedná se o plochy pro vedení kanalizačního sběrače.
- Ke dni zpracování této zprávy nebyly plochy využity.
- **Nevznikla potřeba vymezení další plochy pro tento účel.**
- **Obec nepožaduje vymezení nové plochy.**

• **Plochy pro veřejná prostranství**

ID, index funkční plochy	Navrhované funkční využití	Celková výměra (ha)	Z toho využito (ha)	Zbývá k využití (ha)
PV	<i>Plochy veřejných prostranství s převahou zpevněných ploch</i>			
38	plocha veřejného prostranství s převahou zpevněných ploch	0,1435	0,1435	0
79	plocha veřejného prostranství s převahou zpevněných ploch	0,3785	0	0,3785
80	plocha veřejného prostranství s převahou zpevněných ploch	0,2734	0	0,27340
81	plocha veřejného prostranství s převahou zpevněných ploch	0,0559	0	0,0559
Celkem		0,8513	0,1435	0,7078

- Plocha č. 38 byla vymezena pro zajištění obsluhy návrhových ploch individuálního bydlení č. 5, 6 a 7 a je již zrealizována.
- Plochy č. 79, 80 a 81 jsou navrženy v návaznosti na plánovanou přeložku silnice I/69, a to v místech její stávající trasy. Přeložka nebyla zrealizována a plochy tedy nebyly ke dni zpracování zprávy zastavěny.
- **Nevznikla potřeba vymezení další plochy pro tento účel.**
- **Obec nepožaduje vymezení nových ploch.**

• **Plochy pro výrobu**

ID, index funkční plochy	Navrhované funkční využití	Celková výměra (ha)	Z toho využito (ha)	Zbývá k využití (ha)
VP	<i>Plocha výroby a skladování -</i>			
100	plocha výroby a skladování – průmyslová výroby a sklady	0,0422	0	0,04220
Celkem		0,0422	0	0,0422

- Jedná se plochu doplňující ze severní strany stávající výrobního areálu v severní části obce při silnici I/69.
- Ke dni zpracování této zprávy nebyla využita.
- **Nevznikla potřeba vymezení další plochy pro tento účel.**
- **Obec nepožaduje vymezení nové plochy.**

ID, funkční plochy	index plochy	Navrhované funkční využití	Celková výměra (ha)	Z toho využito (ha)	Zbývá k využití (ha)
<i>VX</i>		<i>Plocha výroby specifické</i>			
101		plocha výroby specifické – fotovoltaická elektrárna	4,9646	0	4,9646
<i>Celkem</i>			4,9646	0	4,9646

- Jedná se o plochu v severní části katastru obce Lutonina.
- Doposud nebyla využita.
- Vzhledem ke skutečnosti, že se jedná o plochu s jediným možným využitím – výstavba fotovoltaické elektrárny, které v současné době již není aktuální, obec požaduje v následné změně územního plánu její vypuštění a vrácení dotčených pozemků zpět do ploch zemědělských.

• **Plochy pro dopravní infrastrukturu**

ID, index funkční plochy	Navrhované funkční využití	Celková výměra (ha)	Z toho využito (ha)	Zbývá k využití (ha)
<i>DZ</i>	<i>Plochy dopravní infrastruktury – drážní doprava</i>			
51	plocha dopravní infrastruktury - drážní doprava	11,2909	0	11,2909
52	plocha dopravní infrastruktury - drážní doprava	0,1722	0	0,1722
53	plocha dopravní infrastruktury - drážní doprava	0,1912	0	0,1912
55	plocha dopravní infrastruktury - drážní doprava	0,1359	0	0,1359
57	plocha dopravní infrastruktury - drážní doprava	0,3323	0	0,3323
58	plocha dopravní infrastruktury - drážní doprava	2,2871	0	2,2871
59	plocha dopravní infrastruktury - drážní doprava	0,1504	0	0,1504
60	plocha dopravní infrastruktury - drážní doprava	4,9034	0	4,9034
61	plocha dopravní infrastruktury - drážní doprava	0,5147	0	0,5147
62	plocha dopravní infrastruktury - drážní doprava	0,1888	0	0,1888
63	plocha dopravní infrastruktury - drážní doprava	0,2320	0	0,2320
64	plocha dopravní infrastruktury - drážní doprava	0,2960	0	0,2960
65	plocha dopravní infrastruktury - drážní doprava	10,8990	0	10,8990
66	plocha dopravní infrastruktury - drážní doprava	0,1866	0	0,1866
67	plocha dopravní infrastruktury - drážní doprava	0,5347	0	0,5347
97	plocha dopravní infrastruktury	0,0410	0	0,0410

Návrh Zprávy o uplatňování Územního plánu Lutonina v uplynulém období 09/2011 – 10/2015
- k projednání -

	- drážní doprava			
98	plocha dopravní infrastruktury - drážní doprava	0,0474	0	0,0474
Celkem		32,4036	0	32,4036

- Jedná se o plochy drážní dopravy vyplývající z nadřazené dokumentace - územní rezerva koridoru konvenční železnice ŽD1 Prodloužení tratě č. 331 Vizovice – Valašská Polanka s napojením na trať č. 280.
- Plochy nejsou v současné době využity.
- **Nevznikla potřeba na další vymezení plochy.**
- **Obec nepožaduje vymezení nové plochy.**

ID, funkční	index plochy	Navrhované funkční využití	Celková výměra (ha)	Z toho využito (ha)	Zbývá k využití (ha)
DS		Plochy dopravní infrastruktury – silniční doprava			
35		plocha dopravní infrastruktury - silniční doprava	0,1342	0	0,0108
54		plocha dopravní infrastruktury - silniční doprava	0,0827	0,0211	0,0616
56		plocha dopravní infrastruktury - silniční doprava	0,1542	0	0,7281
68		plocha dopravní infrastruktury - silniční doprava	0,1102	0	0,1913
69		plocha dopravní infrastruktury - silniční doprava	0,5982	0	1,0215
70		plocha dopravní infrastruktury - silniční doprava	1,4461	0	0,2699
71		plocha dopravní infrastruktury - silniční doprava	2,6630	0	0,0128
72		plocha dopravní infrastruktury - silniční doprava	5,1831	0	0,3571
73		plocha dopravní infrastruktury - silniční doprava	0,1556	0	0,1006
74		plocha dopravní infrastruktury - silniční doprava	0,0855	0	0,2039
75		plocha dopravní infrastruktury - silniční doprava	0,0381	0	0,2210
102		plocha dopravní infrastruktury - silniční doprava	1,0737	0	0,1199
Celkem			3,871	0,0211	3,8499

- Jedná se plochy k zajištění přeložky stávající silnice I/69 procházející středem obce vyplývající z nadřazené dokumentace, Zásad územního rozvoje Zlínského kraje, kde je vymezena jako plocha nemístního významu, veřejně prospěšná stavba s kódem PK 14 – Lutonina, obchvat.
- Plochy nejsou v současné době využity.
- **Nevznikla potřeba na další vymezení plochy.**
- **Obec nepožaduje vymezení nové plochy.**

A.2) Vyhodnocení změn podmínek, na základě kterých byl územní plán vydán

Pro Územní plán Lutonina, který byl vydán zastupitelstvem obce dne 29. 9. 2011, byla v platnosti Politika územního rozvoje České republiky 2008 schválená vládou ČR dne 20. 7. 2009 usnesením vlády č. 929. Územní plán byl zpracován v souladu s touto nadřazenou dokumentací.

V době zpracování této zprávy o uplatňování byla schválena dne 15. 4. 2015 usnesením vlády ČR Aktualizace č. 1 Politiky územního rozvoje České republiky, ze které pro správní území obce nevyplývají žádné nové požadavky.

Územní plán byl zpracován v souladu s platnou nadřazenou dokumentací vydanou krajem, tj. Zásadami územního rozvoje Zlínského kraje, které vydalo Zastupitelstvo Zlínského kraje dne 10. 9. 2008 usnesením č. 0761/Z23/08 s nabytím účinnosti dne 23. 10. 2008.

V současné době je účinná Aktualizace Zásad územního rozvoje Zlínského kraje, kterou vydalo Zastupitelstvo Zlínského kraje 12. 9. 2012 usnesením č. 0749/Z21/12 s účinností od 5. 10. 2012, ze které pro dané území vyplývá:

- Zpracování územní rezervy (místo návrhu, který je již zpracován v územním plánu) koridoru konveční železnice ŽD1 Prodloužení tratě č. 331 Vizovice – Valašská Polanka s napojením na trať č. 280

Shrnutí:

- z hlediska zajištění souladu s nadřazenou dokumentací *nedošlo k zásadním změnám podmínek (mimo vymezení územní rezervy pro železnici), ze kterých by vyplynulo provést Změnu Územního plánu Lutonina*
- *dne 19. 9. 2012 byl schválen zákon č. 350/2012 Sb., kterým se mění zákon č. 183/2006 Sb., o územním plánování a stavebním řádu, ve znění pozdějších předpisů (novela stavebního zákona), který nabytí účinnosti dne 1. 1. 2013. Ze změn vyplývajících z novely stavebního zákona vyplývá změnou územního plánu provést změny v dokumentaci obsahující § 18 – umisťování staveb v nezastavěném území a § 101 – předkupní právo (jedná se o plochy a koridory dopravní a technické infrastruktury, pro které je územním plánem vymezeno předkupní právo)*
- *V souvislosti s novelou stavebního zákona došlo ke změnám v metodice zpracování územních plánů obcí Zlínského kraje*
- *Tyto legislativní změny budou ve změně územního plánu zpracovány.*

A.3) Vyhodnocení udržitelného rozvoje

Ve sledovaném období – od doby vydání Územního plánu Lutonina do zpracování této zprávy o jeho uplatňování - nebyly zjištěny nebo zaznamenány negativní dopady na udržitelný rozvoj území. Územní plán byl řešen s požadavkem dosažení harmonického vztahu územních podmínek pro příznivé životní prostředí, pro hospodářský rozvoj a pro soudržnost společenství obyvatel v obci. Při uplatňování územního plánu nebyl zaznamenán žádný nepředpokládaný dopad na ekologickou, sociální ani ekonomickou složku obce. Využívání území se děje v souladu s koncepcí územního plánu, který je řešen s potřebou uchování přírodních, krajinných, kulturních i historických hodnot.

Shrnutí:

- z vyhodnocení udržitelného rozvoje nevyplývají požadavky pro zpracování změny územního plánu.

B) Problémy k řešení v územním plánu vyplývající z územně analytických podkladů

K 31. 12. 2014 byla zpracována 3. aktualizace územně analytických podkladů (dále jen ÚAP) pro území obce s rozšířenou působností Vizovice, jejíž součástí je i obec Lutonina, ze které vyplývají následné okruhy problémů k řešení:

- koridor železnice zasahuje do přírodního parku a zastavěného území
- chybí kanalizace a připojení na ČOV

Řešené území je limitováno ochrannými pásmy a ochrannými režimy, které vyplývají z právních předpisů nebo byly stanoveny na základě zvláštních právních předpisů, popřípadě vyplývají z charakteru území.

Shrnutí:

- *problémy k řešení vyplývající z ÚAP jsou v současně platném Územním plánu Lutonina zohledněny, nevzniká potřeba řešit změnu územního plánu*

C) Vyhodnocení souladu územního plánu s politikou územního rozvoje a územně plánovací dokumentací vydanou krajem

C.1) Soulad s Politikou územního rozvoje ČR

Územní plán Lutonina byl zpracován v souladu s Politikou územního rozvoje ČR 2008 (dále jen PÚR ČR), která byla schválena vládou ČR dne 20. 7. 2009 usnesením vlády č. 929. V době zpracování této zprávy o uplatňování územního plánu byla schválena dne 15. 4. 2015 usnesením vlády ČR Aktualizace č. 1 Politiky územního rozvoje České republiky, ze které pro správní území obce nevyplývají žádné nové požadavky.

Aktualizace č. 1 PÚR ČR vymezuje rozvojové oblasti a rozvojové osy. Rozvojové oblasti jsou vymezeny správními obvody obcí s rozšířenou působností (ORP), ve kterých se projevují zvýšené požadavky na změny v území z důvodů soustředění aktivit mezinárodního a republikového významu a těch, které svým významem přesahují území jednoho kraje.

Stanovuje republikové priority územního plánování pro zajištění udržitelného rozvoje území, vymezuje oblasti se zvýšenými požadavky na změny v území, které svým významem přesahují území jednoho kraje a dále významné oblasti se specifickými problémy a koridory a plochy dopravní infrastruktury a technické infrastruktury. Pro vymezené oblasti, koridory a plochy se stanovují kritéria a podmínky pro rozhodování o možnostech změn v jejich využití.

Řešené území je součástí rozvojové osy **OS 12 Zlín – hranice ČR/Slovensko (-Púchov)**.

Aktualizace č. 1 PÚR ČR stanovuje Republikové priority územního plánování pro zajištění udržitelného rozvoje území, které jsou v rámci Územního plánu Lutonina respektovány. Zejména se jedná o tyto republikové priority:

- (14) Ve veřejném zájmu chránit a rozvíjet přírodní, civilizační a kulturní hodnoty území, včetně urbanistického, architektonického a archeologického dědictví. Zachovat ráz jedinečné urbanistické struktury území, struktury osídlení a jedinečné kulturní krajiny, které jsou výrazem identity území, jeho historie a tradice. Tato území mají značnou hodnotu, např. i jako turistické atraktivity. Jejich ochrana by měla být provázána s potřebami ekonomického a sociálního rozvoje v souladu s principy udržitelného rozvoje. V některých případech je nutná cílená ochrana míst zvláštního zájmu, v jiných případech je třeba chránit, respektive obnovit celé krajinné celky. Krajina je živým v čase proměnným celkem, který vyžaduje tvůrčí, avšak citlivý přístup k vyváženému všestrannému rozvoji tak, aby byly zachovány její stěžejní kulturní, přírodní a užitné hodnoty.

Je respektováno a nevyplývají požadavky pro zpracování změny územního plánu: v řešení jsou chráněny a dále rozvíjeny základní hodnoty území.

Bránit upadání venkovské krajiny jako důsledku nedostatku lidských zásahů.

Je respektováno a nevyplývají požadavky pro zpracování změny územního plánu: v řešeném území jsou stabilizovány areály výroby a prvky ÚSES.

- (14a) Při plánování rozvoje venkovských území a oblastí dbát na rozvoj primárního sektoru při zohlednění ochrany kvalitní zemědělské, především orné půdy a ekologických funkcí krajiny.

Je respektováno a nevyplývají požadavky pro zpracování změny územního plánu – nejsou navrhovány nové zastavitelné plochy ve volné krajině. V maximální míře je brán zřetel na hodnoty krajiny.

- (15) Předcházet při změnách nebo vytváření urbánního prostředí prostorově sociální segregaci s negativními vlivy na sociální soudržnost obyvatel. Analyzovat hlavní mechanismy, jimiž k segregaci dochází, zvažovat existující a potenciální důsledky a navrhnout při územně plánovací činnosti řešení, vhodná pro prevenci nežádoucí míry segregace nebo snížení její úrovně.

Je respektováno a nevyplývají požadavky pro zpracování změny územního plánu: řešení územního plánu předcházelo při vytváření urbánního prostředí prostorově sociální segregaci s negativními vlivy na sociální soudržnost obyvatel.

- (16) Při stanovování způsobu využití území v územně plánovací dokumentaci dávat přednost komplexním řešením před uplatňováním jednostranných hledisek a požadavků, které ve svých důsledcích zhoršují stav i hodnoty území. Při řešení ochrany hodnot území je nezbytné zohledňovat také požadavky na zvyšování kvality života obyvatel a hospodářského rozvoje území. Vhodná řešení územního rozvoje je zapotřebí hledat ve spolupráci s obyvateli území i s jeho uživateli a v souladu s určením a charakterem oblastí, os, ploch a koridorů vymezených v PÚR ČR.

Je respektováno a nevyplývají požadavky pro zpracování změny územního plánu: navrhované řešení Územního plánu Lutonina přispívá k postupnému zvýšení kvality života obyvatel a jejich životního prostředí.

- (16a) Při územně plánovací činnosti vycházet z principu integrovaného rozvoje území, zejména měst a regionů, který představuje objektivní a komplexní posuzování a následné koordinování prostorových, odvětvových a časových hledisek.

Je respektováno a nevyplývají požadavky na zpracování změny územního plánu.

- (17) Vytvářet v území podmínky k odstraňování důsledků náhlých hospodářských změn zastavitelných ploch pro vytváření pracovních příležitostí, zejména v regionech strukturálně postižených a hospodářsky slabých a napomoci tak řešení problémů v těchto územích.

Je respektováno a nevyplývají požadavky na zpracování změny územního plánu: Podmínky v území jsou vyvážené.

- (18) Podporovat polycentrický rozvoj sídelní struktury. Vytvářet předpoklady pro posílení partnerství mezi městskými a venkovskými oblastmi a zlepšit tak jejich konkurenceschopnost.

Jsou respektovány základní předpoklady pro rozvoj cestovního ruchu (cyklotrasy, stabilizace ploch pro tělovýchovu a sport) a nevyplývají požadavky pro zpracování změny územního plánu.

- (19) Vytvářet předpoklady pro polyfunkční využívání opuštěných areálů a ploch (tzv. brownfields průmyslového, zemědělského, vojenského a jiného původu). Hospodárně využívat zastavěné území (podpora přestaveb, revitalizací a sanací území) a zajistit ochranu nezastavěného území (zejména zemědělské a lesní půdy) a zachování veřejné zeleně, včetně minimalizace její fragmentace.

Cílem je účelné využívání a uspořádání území úsporné v nárocích na veřejné rozpočty na dopravu a energie, které koordinací veřejných a soukromých zájmů na rozvoji území omezuje negativní důsledky suburbanizace pro udržitelný rozvoj území.

Je plně respektováno a nevyplývají požadavky pro zpracování změny územního plánu: nová zástavba je přednostně řešena formou dostavby proluk a doplněním jednostranně využitých komunikací se stávajícími inženýrskými sítěmi, případně prodloužením stávajících komunikací a sítí v koncových polohách. Jsou stabilizovány plochy výrobních areálů.

- (20) Rozvojové záměry, které mohou významně ovlivnit charakter krajiny, umísťovat do co nejméně konfliktních lokalit a následně podporovat potřebná kompenzační opatření. S ohledem na to při územně plánovací činnosti, pokud je to možné a odůvodněné, respektovat veřejné zájmy např. ochrany biologické rozmanitosti a kvality životního prostředí, zejména formou důsledné ochrany zvláště chráněných území, lokalit soustavy Natura 2000, mokřadů, ochranných pásem vodních zdrojů, chráněné oblasti přirozené akumulace vod a nerostného bohatství, ochrany zemědělského a lesního půdního fondu. Vytvářet územní podmínky pro implementaci a respektování územních systémů ekologické stability a zvyšování a udržování ekologické stability a k zajištění ekologických funkcí krajiny i v ostatní volné krajině a pro ochranu krajinných prvků přírodního charakteru v zastavěných územích, zvyšování a udržování rozmanitosti venkovské krajiny. V rámci územně plánovací

činnosti vytvářet podmínky pro ochranu krajinného rázu s ohledem na cílové charakteristiky a typy krajiny a vytvářet podmínky pro využití přírodních zdrojů.

Je respektováno a nevyplývají požadavky pro zpracování změny územního plánu: územním plánem jsou navrhována taková opatření, aby došlo k eliminaci negativního dopadu nové zástavby na okolní krajinu, nová výstavba vhodně doplňuje stávající zastavěné území a je stanoveno její prostorové uspořádání v souladu s požadavky ochrany krajinného rázu. Vodní zdroje jsou stabilizovány, v návrhu jsou respektovány a doplněny stávající prvky ÚSES tak, aby byla zajištěna jejich funkčnost.

- (20a) Vytvářet územní podmínky pro zajištění migrační propustnosti krajiny pro volně žijící živočichy a pro člověka, zejména při umísťování dopravní a technické infrastruktury. V rámci územně plánovací činnosti omezovat nežádoucí srůstání sídel s ohledem na zajištění přístupnosti a prostupnosti krajiny.

Je respektováno a nevyplývají požadavky pro zpracování změny územního plánu: v rámci územního plánu nejsou řešeny zásadní plochy dopravní či technické infrastruktury, u kterých by bylo zapotřebí řešit problémy s migrací. Propustnost krajiny je zajištěna a nedochází ke srůstání sídel.

- (21) Vymezit a chránit ve spolupráci s dotčenými obcemi před zastavěním pozemky nezbytné pro vytvoření souvislých ploch veřejně přístupné zeleně (zelené pásy) v rozvojových oblastech a v rozvojových osách a ve specifických oblastech, na jejichž území je krajina negativně poznamenána lidskou činností, s využitím její přirozené obnovy; cílem je zachování souvislých pásů nezastavěného území v bezprostředním okolí velkých měst, způsobilých pro nenáročnou formu krátkodobé rekreace a dále pro vznik a rozvoj lesních porostů a zachování prostupnosti krajiny.

Je respektováno a nevyplývají požadavky pro zpracování změny územního plánu: nová zástavba je v řešeném území navrhována v těsné návaznosti na zastavěné území v nezbytně nutném rozsahu a je regulována tak, aby byl minimalizován její dopad na okolní volnou krajinu. Plochy veřejné zeleně jsou v zastavěném území respektovány.

- (22) Vytvářet podmínky pro rozvoj a využití předpokladů území pro různé formy cestovního ruchu (např. cykloturistika, agroturistika, poznávací turistika), při zachování a rozvoji hodnot území. Podporovat propojení míst, atraktivních z hlediska cestovního ruchu, turistickými cestami, které umožňují celoroční využití pro různé formy turistiky (např. pěší, cyklo, lyžařská, hipo).

Je respektováno a nevyplývají požadavky pro zpracování změny územního plánu: v územním plánu je stabilizována stávající dopravní síť včetně stávajících pěších a cyklistických tras. Je stabilizován stávající sportovní areál.

- (23) Podle místních podmínek vytvářet předpoklady pro lepší dostupnost území a zkvalitnění dopravní a technické infrastruktury s ohledem na prostupnost krajiny. Při umísťování dopravní a technické infrastruktury zachovat prostupnost krajiny a minimalizovat rozsah fragmentace krajiny; je-li to z těchto hledisek účelné, umísťovat tato zařízení souběžně. Zmírňovat vystavení městských oblastí nepříznivým účinkům

tranzitní železniční a silniční dopravy, mimo jiné i prostřednictvím obchvatů městských oblastí, nebo zajistit ochranu jinými vhodnými opatřeními v území. Zároveň však vymezovat plochy pro novou obytnou zástavbu tak, aby byl zachován dostatečný odstup od vymezených koridorů pro nové úseky dálnic, silnic I. třídy a železnic, a tímto způsobem důsledně předcházet zneprůchodnění území pro dopravní stavby i možnému nežádoucímu působení negativních účinků provozu dopravy na veřejné zdraví obyvatel (bez nutnosti budování nákladných technických opatření na eliminaci těchto účinků).

Je respektováno, stávající dopravní propojení jsou zachována. Nevyplývají požadavky pro zpracování změny územního plánu.

- (24) Vytvářet podmínky pro zlepšování dostupnosti území rozšiřováním a zkvalitňováním dopravní infrastruktury s ohledem na potřeby veřejné dopravy a požadavky ochrany veřejného zdraví, zejména uvnitř rozvojových oblastí a rozvojových os. Možnosti nové výstavby posuzovat vždy s ohledem na to, jaké vyvolá nároky na změny veřejné dopravní infrastruktury a veřejné dopravy. Vytvářet podmínky pro zvyšování bezpečnosti a plynulosti dopravy, ochrany a bezpečnosti obyvatelstva a zlepšování jeho ochrany před hlukem a emisemi, s ohledem na to vytvářet v území podmínky pro environmentálně šetrné formy dopravy (např. železniční, cyklistickou).

Požadavek je zohledněn, nová zástavba je situována do vhodných okrajových poloh v blízkosti základní dopravní a technické infrastruktury. Stávající dopravní propojení jsou zachována. Nevyplývají požadavky pro zpracování změny územního plánu.

- (24a) Na územích, kde dochází dlouhodobě k překračování zákonem stanovených mezních hodnot imisních limitů pro ochranu lidského zdraví, je nutné předcházet dalšímu významnému zhoršování stavu. Vhodným uspořádáním ploch v území obcí vytvářet podmínky pro minimalizaci negativních vlivů koncentrované výrobní činnosti na bydlení. Vymezovat plochy pro novou obytnou zástavbu tak, aby byl zachován dostatečný odstup od průmyslových nebo zemědělských areálů.

Je respektováno a nevyplývají požadavky pro zpracování změny územního plánu: v řešeném území se nenachází zdroje negativních dopadů na lidské zdraví. Výrobní zařízení a větší podnikatelské subjekty jsou soustředěny v bývalém zemědělském areálu v jižní části území v okrajové části obce a v severní části podél silnice I/69.

- (25) Vytvářet podmínky pro preventivní ochranu území a obyvatelstva před potenciálními riziky a přírodními katastrofami v území (záplavy, sesuvy půdy, eroze atd.) s cílem minimalizovat rozsah případných škod. Zejména zajistit územní ochranu ploch potřebných pro umístění staveb a opatření na ochranu před povodněmi a pro vymezení území určených k řízeným rozlivům povodní. Vytvářet podmínky pro zvýšení přirozené retence srážkových vod v území s ohledem na strukturu osídlení a kulturní krajinu jako alternativy k umělé akumulaci vod.

V zastavěných územích a zastavitelných plochách vytvářet podmínky pro zadržování, vsakování i využívání dešťových vod jako zdroje vody a s cílem zmírňování účinků povodní.

Je respektováno a nevyplývají požadavky pro zpracování změny územního plánu: v plochách zemědělské půdy ohrožené erozí je přípustné umísťovat stavby, zařízení a jiná opatření pro snižování nebezpečí ekologických a přírodních katastrof a pro odstraňování jejich důsledků.

- (26) Vymezovat zastavitelné plochy v záplavových územích a umísťovat do nich veřejnou infrastrukturu jen ve zcela výjimečných a zvláště odůvodněných případech. Vymezovat a chránit zastavitelné plochy pro přemístění zástavby z území s vysokou mírou rizika vzniku povodňových škod.

Je respektováno a nevyplývají požadavky pro zpracování změny územního plánu. V zastavěném území jsou rovněž zachovány stávající kompaktní plochy veřejné zeleně a veřejného prostranství.

- (27) Vytvářet podmínky pro koordinované umísťování veřejné infrastruktury v území a její rozvoj a tím podporovat její účelné využívání v rámci sídelní struktury. Vytvářet rovněž podmínky pro zkvalitnění dopravní dostupnosti obcí (měst), které jsou přirozenými regionálními centry v území tak, aby se díky možnostem, poloze i infrastruktuře těchto obcí zlepšovaly i podmínky pro rozvoj okolních obcí ve venkovských oblastech a v oblastech se specifickými geografickými podmínkami.

Je respektováno a nevyplývají požadavky pro zpracování změny územního plánu: stávající síť veřejné infrastruktury je respektována, jsou respektovány požadavky na rozvoj dopravní i technické infrastruktury přesahující řešené území obce.

Při řešení problémů udržitelného rozvoje území využívat regionálních seskupení (klastrů) k dialogu všech partnerů, na které mají změny v území dopad a kteří mohou posilovat atraktivitu území investicemi ve prospěch územního rozvoje.

Rozvoj obce v souladu s požadavky RURÚ ORP Vizovice. Nevyplývají požadavky pro zpracování změny územního plánu.

Při územně plánovací činnosti stanovovat podmínky pro vytvoření výkonné sítě osobní i nákladní železniční, silniční, vodní a letecké dopravy, včetně sítí regionálních letišť, efektivní dopravní sítě pro spojení městských oblastí s venkovskými oblastmi, stejně jako řešení přeshraniční dopravy, protože mobilita a dostupnost jsou klíčovými předpoklady hospodářského rozvoje ve všech regionech.

Je respektováno a nevyplývají požadavky pro zpracování změny územního plánu: stávající silniční dopravní infrastruktura je pro obec a jeho propojení s regionálními centry dostačující.

- (28) Pro zajištění kvality života obyvatel zohledňovat nároky dalšího vývoje území, požadovat jeho řešení ve všech potřebných dlouhodobých souvislostech, včetně nároků na veřejnou infrastrukturu. Návrh a ochranu kvalitních městských prostorů a veřejné infrastruktury je nutné řešit ve spolupráci veřejného i soukromého sektoru s veřejností.

Je zohledněno.

- (29) Zvláštní pozornost věnovat návaznosti různých druhů dopravy. S ohledem na to vymezovat plochy a koridory nezbytné pro efektivní městskou hromadnou dopravu umožňující účelné propojení ploch bydlení, ploch rekreace, občanského vybavení, veřejných prostranství, výroby a dalších ploch, s požadavky na kvalitní životní prostředí. Vytvářet tak podmínky pro rozvoj účinného a dostupného systému, který bude poskytovat obyvatelům rovné možnosti mobility a dosažitelnosti v území. S ohledem na to vytvářet podmínky pro vybudování a užívání vhodné sítě pěších a cyklistických cest, včetně doprovodné zeleně v místech, kde je to vhodné.

Je respektováno a nevyplývají požadavky pro zpracování změny územního plánu: stávající dopravní síť obce je plně stabilizována a doplněna úseky nových místních komunikací pro dopravní obsluhu návrhových ploch bydlení.

- (30) Úroveň technické infrastruktury, zejména dodávku vody a zpracování odpadních vod je nutno koncipovat tak, aby splňovala požadavky na vysokou kvalitu života v současnosti i v budoucnosti.

Je respektováno a nevyplývají požadavky pro zpracování změny územního plánu: rozvoj vodovodní i kanalizační sítě je řešen v souladu s požadavky „Plánu rozvoje vodovodů a kanalizací Zlínského Kraje“.

- (31) Vytvářet územní podmínky pro rozvoj decentralizované, efektivní a bezpečné výroby energie z obnovitelných zdrojů, šetrné k životnímu prostředí, s cílem minimalizace jejich negativních vlivů a rizik při respektování přednosti zajištění bezpečného zásobování území energiemi.

Je respektováno a nevyplývají požadavky pro zpracování změny územního plánu.

- (32) Při stanovování urbanistické koncepce posoudit kvalitu bytového fondu v znevýhodněných městských částech, a v souladu s požadavky na kvalitní městské struktury, zdravé prostředí a účinnou infrastrukturu věnovat pozornost vymezení ploch přestavby.

Není řešeno.

Shrnutí:

- Z Aktualizace č. 1 Politiky územního rozvoje nevyplývají pro Územní plán Lutonina žádné požadavky na zpracování změny.

C.2) Soulad s územně plánovací dokumentací vydanou krajem

Aktualizace Zásad územního rozvoje Zlínského kraje, která byla pořízena na základě Zprávy o uplatňování Zásad územního rozvoje Zlínského kraje v uplynulém období 2008 – 2010, byla vydána usnesením Zastupitelstva Zlínského kraje č. 0749/Z21/12 dne 12. 9. 2012 a nabyla účinnosti dne 5. 10. 2012.

Priority územního plánování vyplývající z aktualizovaných ZÚR ZK, které jsou v rámci řešení územního plánu respektovány.

Zejména se jedná o tyto priority:

- (1) Podporovat prostředky a nástroji územního plánování udržitelný rozvoj území, vytvářet na celém území kraje vhodné územní podmínky pro dosažení vyváženého vztahu mezi nároky na zajištění příznivého životního prostředí, stabilního hospodářského vývoje a kvalitní sociální soudržnosti obyvatel.

Je respektováno, v územním plánu je řešen rozvoj základních funkcí obce přednostně v těsné návaznosti na stávající zástavbu, dopravní a technickou infrastrukturu. Současně je zajištěna ochrana hodnot území. Nevyplývají požadavky pro zpracování změny územního plánu.

- (2) Preferovat při územně plánovací činnosti obcí zpřesnění územního vymezení ploch a koridorů podchycených v ZÚR ZK platné ke dni 5. 10. 2012., které jsou nezbytné pro realizaci republikově významných záměrů stanovených pro území Zlínského kraje v Politice územního rozvoje České republiky 2008 a pro realizaci významných krajských záměrů, které vyplývají ze strategických cílů a rozpisů jednotlivých funkčních okruhů stanovených v Programu rozvoje územního obvodu Zlínského kraje.

Je respektováno. Nevyplývají požadavky pro zpracování změny územního plánu.

- (3) Soustředit pozornost na územně plánovací podporu přeměny původních a rozvoje nových hospodářských činností v území regionů se soustředěnou podporou státu podle Strategie regionálního rozvoje ČR, za něž jsou na území kraje vyhlášené obvody obcí ORP, k prověření souladu lokalizace nových hospodářských aktivit v těchto územích s rozvojovými záměry kraje a možností jejich zajištění potřebnou dopravní a technickou infrastrukturou.

V řešeném území je dostatek stabilizovaných i navržených ploch pro výrobu a podnikatelské aktivity. Jejich další rozvoj je v souladu s požadavky obce zajištěn intenzifikací zástavby v rámci stabilizovaných ploch výroby, které mají vybudovanou dopravní a technickou infrastrukturu. Nevyplývají požadavky pro zpracování změny územního plánu.

- (4) Podporovat polycentrický rozvoj sídelní struktury kraje. Posilovat republikový význam krajského města Zlín a urbanizovaného území Zlínské aglomerace zvláště v návaznosti na rozvojové potenciály koridoru Pomoraví a koridoru Pováží na straně Slovenska. Posilovat zároveň rozvoj ostatních významných center osídlení kraje, zvláště středisek plnicích funkcí obce s rozšířenou působností. Vytvářet funkční podmínky pro zesílení kooperativních vztahů mezi městy a venkovem kraje, s cílem zvýšit atraktivitu a konkurenceschopnost venkovského prostoru.

Je respektováno. Nevyplývají požadavky pro zpracování změny územního plánu.

- (5) Podporovat vytváření vhodných územních podmínek pro umístění a realizaci potřebných staveb a opatření pro účinné zlepšení dopravní dostupnosti, dopravní vybavenosti a veřejné dopravní služby kraje podle PRÚOZK PÚR ČR a ZÚR Zlínského kraje. Považovat tento úkol za rozhodující prioritu rozvoje kraje. Pamatovat současně na rozvoj a zkvalitnění železniční dopravy a infrastruktury pro každodenní i rekreační využití, jako rovnocenné alternativy k silniční dopravě, včetně možnosti

širšího uplatnění systému lehké kolejové dopravy jako součásti integrovaného dopravního systému pro ekologicky šetrnou formu dopravní obsluhy území kraje

Je respektováno.

Rozvoj cyklistické dopravy pro každodenní i rekreační využití jako součásti integrovaných dopravních systémů kraje, včetně potřeby segregace cyklistické dopravy a její převádění do samostatných stezek, s využitím vybraných účelových a místních komunikací s omezeným podílem motorové dopravy.

Je řešeno: v dotčeném území jsou stabilizovány stávající značené cyklotrasy, a navrženy nové cyklotrasy.

- (6) Podporovat péči o typické a výjimečné přírodní, kulturní a civilizační hodnoty kraje, které vytvářejí charakteristické znaky území, přispívají k jeho snadné identifikaci a posilují vztah obyvatelstva kraje ke zvolenému životnímu prostoru. Dbát při tom zvláště na:

- zachování a obnovu jedinečného výrazu kulturní krajiny v její místní i regionální rozmanitosti, s cílem minimalizovat necitlivé zásahy do krajinného rázu a podpořit úpravy, které povedou k obnově a zkvalitnění krajinných hodnot území.

Je řešeno: zástavba výrobních a jiných objektů, které mohou svým objemem a charakterem negativně ovlivňovat okolní krajinu není navrhována.

- zachování a citlivé doplnění tradičního vnějšího i vnitřního výrazu sídel, s cílem nenarušovat historicky cenné městské a venkovské urbanistické struktury a architektonické dominanty nevhodnou zástavbou, vyloučit nekoncepční formy využívání zastavitelného území a zamezit urbánní fragmentaci přilehlé krajiny

Je řešeno: nové zastavitelné plochy doplňují zástavbu a využívají stávajících komunikací a inženýrských sítí. Samostatné plochy nové výstavby ve volně krajině nejsou navrhovány.

- Zachování krajově pestrých hodnot kulturního dědictví měst i venkova a jeho oblastní charakteristiky

Je respektováno: památkově chráněné objekty, památky místního významu a základní občanská vybavenost jsou stabilizovány v rámci jednotlivých vymezených ploch s rozdílným způsobem využití.

- (7) Dbát při podpoře stabilizace a rozvoje hospodářských funkcí na území kraje zvláště ve vymezené rozvojové oblasti a vymezených rozvojových osách především na:

- upřednostňování komplexních řešení před uplatňováním jednostranných hledisek a požadavků, které ve svých důsledcích zhoršují stav i hodnoty území

Je respektováno

- významné sociální vlivy plynoucí z úrovně zabezpečení kvality života obyvatel a

obytného prostředí, s cílem podpořit zajištění sídel potřebnou infrastrukturou, vybaveností a obsluhou, prosadit příznivá urbanistická a architektonická řešení a zajistit dostatečná zastoupení veřejné zeleně a zachování prostupnosti krajiny.

Je řešeno: stávající infrastruktura je stabilizována. V rámci rozvoje obytné zástavby jsou doplněny úseky dopravní a technické infrastruktury pro napojení nových zastavitelných ploch. Účelové hospodářské komunikace jsou zachovány pro obsluhu ZPF.

- využití ploch a objektů k podnikání v zastavěném území, s cílem podpořit přednostně rekonstrukce a přestavby nevyužívaných objektů a areálů, a na výběr ploch vhodných pro podnikání v zastavěném území, s cílem nezhoršit podmínky pro využívání zastavěného území a dodržet funkční a urbanistickou celistvost sídla.

Je respektováno: stávající výrobní areály jsou stabilizovány, pouze v severní části je navržena plocha pro doplnění stávajícího areálu.

- Hospodárné využívání zastavěného území, zajištění ochrany nezastavěného území a zachování veřejné zeleně, včetně minimalizace jeho fragmentace.

Je respektováno: nová výstavba je navržena v návaznosti na stávající zastavěné území tak, aby byla do budoucna zajištěna ucelenost a hospodárnost zástavby. Veřejná zeleň je stabilizována.

- Výraznější podporu rozvoje hospodářsky významných aktivit cestovního ruchu, turistiky, lázeňství a rekreace na území kraje, s cílem zabezpečit potřeby jejich rozvoje v souladu s podmínkami v konkrétní části území.

Je řešeno: v územním plánu je stabilizována plocha sportovního areálu.

- Významné ekonomické přínosy ze zemědělství, vinařství a lesního hospodářství, s cílem zabezpečit jejich územní nároky a urychlit pozemkové úpravy potřebné pro jejich rozvoj, a na potřeby uplatnění též mimoprodukční funkce zemědělství v krajině a mimoprodukční funkce lesů v návštěvnicky a rekreačně atraktivních oblastech, s cílem umožnit intenzivnější rekreační a turistické využívání území.

Je respektováno: v plochách zemědělských je přípustné umísťovat stavby, zařízení a jiná opatření pro snižování nebezpečí ekologických a přírodních katastrof a pro odstraňování jejich důsledků. V řešeném území jsou stabilizovány pěší a cykloturistické trasy v krajině.

- Rozvíjení krajských systémů dopravní obsluhy a technické vybavenosti, soustav zásobování energiemi a vodou a na využití vlastních surovinových zdrojů pro výstavbu, s cílem zabezpečit podmínky pro hospodářský rozvoj vybraných území kraje a pro stabilizaci hospodářských činností v ostatním území kraje.

Je respektováno: stávající hospodářské činnosti v řešeném území jsou stabilizovány.

- Zajištění územní ochrany ploch potřebných pro umístování staveb a opatření na ochranu před povodněmi a pro vymezení území určených k rozlivům povodní.

Je respektováno.

- Vymezování zastavitelných ploch v záplavových územích a umístování do nich veřejné infrastruktury jen ve zcela výjimečných a zvláště odůvodněných případech.

Je respektováno: na území obce není stanoveno záplavové území. Území je stabilizované.

- Vytváření podmínek v zastavěném území a zastavitelných plochách pro zadržování, vsakování a využívání dešťových vod jako zdroje vody a s cílem zmírňování účinků povodní.

Je respektováno: v nezastavitelném území lze v souladu s jeho charakterem umísťovat stavby, zařízení a jiná opatření pro ochranu přírody a krajiny, pro snižování nebezpečí ekologických a přírodních katastrof a pro odstraňování jejich důsledků

- Důsledky náhlých hospodářských změn, které mohou vyvolat změnu v nárocích na formu a rozsah dosavadního způsobu využívání dotčených ploch či koridorů, s cílem zajistit v území podmínky pro jejich opětovné využití.

Není řešeno.

- (8) Podporovat ve specifických oblastech kraje ochranu a rozvoj specifických hodnot území a řešení specifických problémů, pro které jsou vymezeny. Prosazovat v tomto území takové formy rozvoje, které vyhoví potřebám hospodářského a sociálního využívání území a neohrozí zachování jeho specifických hodnot. Dbát přitom současně na:

- zajištění územních nároků pro rozvoj podnikání, služeb a veřejné a sociální vybavenosti v hlavních centrech oblastí

Je respektováno.

- Zachování přírodních a krajinných hodnot a zajištění kvalit životního a obytného prostředí v území

Je respektováno: přírodní hodnoty území jsou zachovány vymezením lokálních biocenter a biokoridorů. Zachování krajinných hodnot je zajištěno stabilizací krajinné zeleně v plochách ZPF. Plochy veřejné zeleně jsou stabilizovány.

- Preventivní ochranu území před potenciálními riziky a přírodními katastrofami, s cílem minimalizovat rozsah případných škod z působení přírodních sil v území a vytvořit územní rezervy pro případnou náhradní výstavbu

Je respektováno: pro zvýšení úrodnosti půd a jejich hospodářské využití je v plochách zemědělských přípustné umísťovat stavby, zařízení a jiná opatření

pro snižování nebezpečí ekologických a přírodních katastrof a pro odstraňování jejich důsledků.

- (9) Podporovat územní zajištění a přiměřené využívání veškerých přírodních, surovinových, léčivých a energetických zdrojů v území kraje. Zajistit jejich hospodárné využívání v současnosti a neohrozit možnosti jejich využívání v budoucnosti. Podporovat v území zájmy na rozvoj obnovitelných zdrojů energie

Je řešeno: přírodní zdroje jsou stabilizovány formou ploch lesů, ZPF a ploch přírodních.

- (10) Považovat zemědělský půdní fond (ZPF) za jedno z nejvýznamnějších přírodních bohatství území kraje a za nezastupitelný zdroj ekonomických přínosů kraje. Preferovat při rozhodování o změnách ve využívání území a při zpracování podrobnější územně plánovací dokumentace a územně plánovacích podkladů taková řešení, která mají citlivý vztah k zachování ZPF, minimalizují nároky na jeho trvalé zборы, podporují jeho ochranu před vodní a větrnou erozí a před negativními jevy z působení přivalových srážek, a eliminují rizika kontaminace půd. Dbát na minimalizování odnímané plochy pozemků ZPF zvláště u půd zařazených v I. a II. třídě ochrany.

Je respektováno: návrhové plochy jsou stabilizovány. Na území obce se nenachází půdy v I. a II. tř. ochrany. Zpět do ploch zemědělských bude změnou územního plánu převedena plocha VX 101 (výroba specifická o předpokládané výměře 4,9646 ha) a D 108 (plocha dopravy o výměře 0,0638 ha).

- (11) Respektovat v území kraje zájmy obrany státu a civilní ochrany obyvatelstva a majetku.

Respektováno: zájmy obrany státu jsou v řešeném území respektovány, ochrana obyvatelstva a majetku je zajištěna stabilizací zařízení hasičské zbrojnice v rámci stávající plochy občanské vybavenosti.

- (12) Koordinovat utváření koncepcí územního rozvoje kraje a obcí s utvářením příslušných strategických rozvojových dokumentů kraje. Sladit územní a politické aspekty souvisejících řešení a prověřit možnosti jejich naplnění v konkrétních podmínkách území kraje.

Požadavky vyplývající z rozvojových dokumentů kraje jsou respektovány – je zajištěna stabilizace a další rozvoj základní dopravní a technické infrastruktury, je zajištěno vymezení územního systému ekologické stability. Zábor ZPF a pozemků určených k plnění funkce lesa je navrhován v řádně zdůvodněném a nezbytně nutném rozsahu.

- (13) Podporovat zlepšení funkční a prostorové integrace území kraje s územím sousedních krajů a obcí České republiky a s územím sousedních krajů a obcí Slovenské republiky. Dbát na potřeby koordinací s dotčenými orgány sousedních území a spolupracovat s nimi při utváření koncepcí překračujících hranice kraje a státní hranici.

Je respektováno: řešené území je situováno mimo příhraniční území státu.

- (14) Zapojit orgány územního plánování kraje do spolupráce na utváření národních a nadnárodních plánovacích iniciativ, programů, projektů a aktivit, které ovlivňují rozvoj území kraje a vyžadují konkrétní územně plánovací prověření a koordinace.

Není řešeno.

Řešené území je součástí rozvojové osy OS12 Zlín – hranice ČR/Slovensko (Púchov), ve které jsou pro plánování a usměrňování územního rozvoje stanoveny tyto úkoly pro územní plánování:

- a) Řešit přednostně územní souvislosti zpřesnění ploch a koridorů vymezených ZUR v území OS12

Je respektováno a stabilizováno: na území obce je navržena plocha drážní dopravy - koridor konvenční železniční dopravy ŽD „Prodloužení tratě č. 331 Vizovice – Valašská Polanka s napojením na trať č. 280.

- b) prověřit rozsah zastavitelných ploch v území obcí dotčených vymezením OS12 a stanovit pravidla pro jejich využití

Je respektováno: nová výstavba je navržena tak, aby byly dostatečně naplněny potřeby rozvoje obce. Jsou stanoveny pravidla jejich využití.

- c) Koordinovat územní návaznosti OS12 na N-OS1 v prostoru Vsetína

Není řešeno, území N-OS1 je mimo řešené území obce Lutonina.

- d) dbát na minimalizaci negativních vlivů rozvoje na přírodní a krajinné hodnoty a na dostatečné zastoupení veřejné zeleně v jeho urbanistických částech

Je respektováno: v územním plánu jsou navrhována taková opatření, aby došlo k eliminaci negativního dopadu nové zástavby na urbanistické, architektonické a archeologické dědictví, okolní krajinu, nová výstavba vhodně doplňuje stávající zastavěné území a je stanoveno její prostorové uspořádání v souladu s požadavky ochrany krajinného rázu. Vodní zdroje jsou stabilizovány, v návrhu jsou respektovány a doplněny stávající prvky ÚSES tak, aby byla zajištěna jejich funkčnost.

Z výše uvedené dokumentace pro řešené území vyplývají tyto požadavky k respektování:

- PK14 – obchvat Lutonina – přeložka I/69 - je respektováno a zapracováno

Obec Lutonina spadá do krajinného celku Vizovicko - krajinného prostoru Vizovice - krajiny zemědělská s lukařením, ve které jsou stanoveny tyto zásady pro využívání:

- zabezpečit ochranu a využívání lučních porostů
- nepovolovat rekreační zařízení s vyšší kapacitou lůžek

- nepovolovat zástavbu rodinných domů mimo hranice zastavěného území
- posuzovat vliv staveb a záměrů na krajinný ráz
- respektovat architektonické a urbanistické znaky sídel

Územní plán Lutonina respektuje zásady využívání území.

Shrnutí:

- *Územní plán Lutonina byl zpracováván a projednáván v souladu se záměry vyplývajícími ze ZÚR ZK platnými v době zpracování územního plánu.*
- *Od vydání Územního plánu Lutonina do vypracování této zprávy o uplatňování proběhla aktualizace ZÚR ZK.*
- *Pořizovatel prověřil soulad s aktualizací a neshledal změny, které by vedly k pořízení změny územního plánu, vyjma převedení návrhové plochy drážní dopravy pro zajištění koridoru konvenční železnice ŽD1 Prodloužení tratě č. 331 Vizovice – Valašská Polanka s napojením na trať č. 280 na územní rezervu.*

C.3) Soulad s rozvojovými dokumenty vydanými Zlínským krajem

Územní plán Lutonina respektuje veškeré limity z dokumentací vydaných Zlínským krajem:

- Strategie rozvoje Zlínského kraje
- Plán rozvoje vodovodů a kanalizací Zlínského kraje (PRVKZK), schválen Zastupitelstvem Zlínského kraje dne 20.10.2004
- Plán snižování emisí ovzduší Zlínského kraje, jehož součástí je územní energetická koncepce ZK
- Plán povodí oblastí Moravy a Dyje
- Koncepce a strategie ochrany přírody a krajiny Zlínského kraje
- Nadregionální a regionální USES Zlínského kraje
- Krajinný ráz Zlínského kraje
- Koncepce hospodaření s odpady ve Zlínském kraji, plán odpadového hospodářství
- Koncept snižování emisí a imisí Zlínského kraje a Územní energetická koncepce Zlínského kraje
- Generel dopravy Zlínského kraje, část Návrh výhledové koncepce GD ZK
- Koncepce a strategie ochrany přírody a krajiny Zlínského kraje
- Návrh Plánů oblasti povodí Moravy (schváleno zastupitelstvem Zlínského kraje usnesením č. 0163/Z07/09) - z dokumentu nevyplývají pro řešené území žádné konkrétní požadavky.
- Program rozvoje územního obvodu Zlínského kraje
- Program rozvoje cestovního ruchu
- Koncepce rozvoje cyklistické dopravy na území Zlínského kraje

Shrnutí:

- *Z výše uvedených dokumentací nevyplývá důvod k pořízení změny územního plánu*

D) Prokazování nemožnosti využití vymezené zastavitelné plochy a vyhodnocení potřeby vymezení nových zastavitelných ploch podle § 55 odst. 4 stavebního zákona

D.1) Prokázání nemožnosti využití vymezených zastavitelných ploch

Ke dni vyhotovení zprávy nenastala potřeba prokázání nemožnosti využití vymezených zastavitelných ploch. V případě rozhodnutí obce o pořízení změny územního plánu bude toto vyhodnoceno v zadání změny.

Zastavitelné plochy vymezené v současném územním plánu nebudou měněny a zůstanou pro navrhované využití zachovány.

Jak vyplývá z obsahu tabulky zpracované v kap. A.1), zastavitelné plochy pro bydlení nejsou využity.

D.2) Vyhodnocení potřeby vymezení dalších zastavitelných ploch pro bydlení

Vymezení nových zastavitelných ploch pro bydlení se odvíjí od prokázání nutné potřeby vymezení těchto ploch.

Z tabulky zpracované v kapitole A.1) vyplývá pomalé naplňování rozvojových ploch zpracovaných v Územním plánu Lutonina.

Územním plánem bylo navrženo celkem **13,5855 ha** ploch pro individuální bydlení. Ke dni zpracování této zprávy o uplatňování bylo zastavěno **3,275 ha** těchto ploch, což je **cca 24 %**. K zastavění tedy zbývá 10,3105 ha ploch individuálního bydlení.

K 1. 1. 2015 v obci žije 425 obyvatel. Vzhledem k předpokládanému demografickému vývoji bude mít obec v roce 2026 389 obyvatel. Potřeba nových zastavitelných ploch pro bydlení (vypočteno kalkulačka URBANKA) dle zpracované prognózy bydlení do roku 2026 je **3,02 ha**.

Shrnutí:

- *Rozsah zastavitelných ploch pro bydlení odpovídá prognóze vývoje počtu obyvatel (soudržnost obyvatel) = nevznikla potřeba vymezení dalších ploch pro bydlení změnou územního plánu.*
- *Z výše uvedeného tedy vyplývá, že při ponechání navržených ploch individuálního bydlení v Územním plánu Lutonina, které nejsou doposud zastavěny, nelze prokázat potřebu zpracování dalších ploch.*

Ve sledovaném období od vydání Územního plánu Lutonina byly uplatněny 2 požadavky vlastníků pozemků na změnu funkčního využití území:

Individuální požadavky vlastníků (V-1 – V-2)

Žádost č.	žadatel	Pozemek p.č. v k.ú. Jasenná na Moravě	Funkční využití dle ÚP	Požadavek na změnu funkčního využití	Lokalizace požadavku
V-1	Milena Přikrylová	KN 52/3	Plocha veřejného prostranství	Plocha pro bydlení individuální	Jedná se pozemek v centrální části obce využívaný jako zahrada k rodinnému domu.

			s převahou zpevněných ploch „PV“ v zastavěném území obce	„BI“	V územním plánu je pozemek zapracován jako plocha veřejného prostranství s převahou zpevněných ploch. Jedná se o chybu při zpracování územního plánu, která bude formou změny územního plánu odstraněna.
V-2	Ing. Libor Krajča	KN 2613	Plocha zemědělská „Z“	Plocha pro bydlení individuální „BI“	Jedná se pozemek územním plánem vymezeným jako plocha zemědělská nezastavitelná, která se nachází západně od návrhové plochy individuálního bydlení „BI 9“. V blízkosti pozemku se nenachází žádná infrastruktura. Z výše uvedených kapitol vyplývá, že na území obce je dostatečné množství zastavitelných ploch individuálního bydlení a nevznikla potřeba vymezovat další plochy.

Shrnutí:

- Bude doplněno po projednání zprávy

Požadavky obce (O-1 - O-2)

Žádost č.	Pozemek p.č. v k.ú. Jasenná na Moravě	Funkční využití dle ÚP	Požadavek na změnu funkčního využití	Lokalizace požadavku
O-1	KN 2359, 2360, 2362, 2363, 2365, 2366 a 2367	Plocha specifické výroby „VX“	Plocha zemědělská „Z“	Územním plánem jsou pozemky vymezeny jako plocha výroby specifické „VX“ pro realizaci výstavby fotovoltaické elektrárny. Vzhledem ke skutečnosti, že lokalita nebyla prozatím využita a ani v budoucnu se s realizací tohoto záměru ze strany obce neuvažuje, obec požaduje navrácení zpět do ploch nezastavitelných zemědělských.
O-2	KN 2357	Plocha dopravy „D“	Plocha zemědělská „Z“	Jedná se o plochu, která byla územním plánem určena pro obsluhu plochy pro výše uvedenou plochu specifické výroby VX, která bude změnou územního plánu vypuštěna. Současně bude tedy navrácena do ploch zemědělských i tato plocha
O-3		Plocha drážní	Plocha drážní dopravy „DZ“ –	V souladu s nadřazenou

		dopravy „DZ“ - návrhová	rezerva. Doplnění regulativu o přípustnou činnost - cyklostezky a pěší trasy.	dokumentací „překlopit“ plochu drážní dopravy z návrhu do rezervy. Do podmínek pro využití plochy doplnit přípustnost využití - cyklostezky a pěší trasy
O-4		Plocha občanského vybavení - veřejná vybavenost „OV“		Do podmínek přípustného využití doplnit - ochrana obyvatelstva

Shrnutí:

- V případě zpracování změny územního plánu budou výše uvedené požadavky obce zpracovány a projednány.
- **Bude doplněno po projednání zprávy.**

E) Pokyny pro zpracování návrhu změny územního plánu, v rozsahu zadání změny

E.1) Požadavky na základní koncepci rozvoje území obce, vyjádřené zejména v cílech zlepšování dosavadního stavu, včetně rozvoje obce a ochrany hodnot jejího území, v požadavcích na změnu charakteru obce, jejího vztahu k sídelní struktuře a dostupnosti veřejné infrastruktury:

- Vyhodnotit republikové priority stanovené v Aktualizaci č. 1 Politiky územního rozvoje ČR ve vztahu k vydanému územnímu plánu
- Vyhodnotit soulad územního plánu s Aktualizací Zásad územního rozvoje Zlínského kraje účinných ke dni 5. 10. 2012
- Vyhodnotit soulad územního plánu s rozvojovými krajskými dokumenty

E.1.1) požadavky na urbanistickou koncepci, zejména na prověření plošného a prostorového uspořádání zastavěného území a na prověření možných změn, včetně vymezení zastavitelných ploch:

- změnou aktualizovat zastavěné území
- aktualizovat přehled navržených ploch z územního plánu
- zapracovat požadavky vlastníků (V-1 – V-2) a obce (O-1 – O-4)
- přehodnotit podmínky využití ploch s rozdílným způsobem využití (viz požadavky obce O-3, 4)

E.1.2) požadavky na koncepci veřejné infrastruktury, zejména na prověření uspořádání veřejné infrastruktury a možnosti jejích změn:

- prověřit aktuálnost navržených ploch technické infrastruktury

E.1.3) požadavky na koncepci uspořádání krajiny, zejména na prověření plošného a prostorového uspořádání nezastavitelného území a na prověření možných změn, včetně prověření, ve kterých plochách je vhodné vyloučit

umístění staveb, zařízení a jiných opatření pro účely uvedené v § 18 odst. 5 stavebního zákona:

- prověřit navržené vedení ÚSES

E.2) Požadavky na vymezení ploch a koridorů územních rezerv a na stanovení jejich využití, které bude nutno prověřit

- pro plánované prodloužení železniční tratě č. 331 Vizovice – Valašská Polanka zachovat koridor územní rezervy v souladu se stávajícím územním plánem.

E.3) Požadavky na prověření vymezení veřejně prospěšných staveb, veřejně prospěšných opatření a asanací, pro které bude možné uplatnit vyvlastnění nebo předkupní právo:

- upravit předkupní právo a právo vyvlastnění pro veřejně prospěšné stavby a veřejně prospěšná opatření v souladu s novelou stavebního zákona (viz kap. A.2) „shrnutí“)

E.4) Požadavky na prověření vymezení plocha a koridorů, ve kterých bude rozhodování o změnách v území podmíněno vydáním regulačního plánu, zpracováním územní studie nebo uzavřením dohody o parcelaci:

- *bude doplněno po projednání*

E.5) Případný požadavek na zpracování variant řešení:

- *bude doplněno po projednání*

E.6) Požadavky na uspořádání obsahu návrhu změny územního plánu a na uspořádání obsahu jeho odůvodnění včetně měřítek výkresů a počtu vyhotovení

Pokud bude, na základě projednání zprávy, schváleno zastupitelstvem obce pořízení změny územního plánu, bude Návrh změny územního plánu zpracován v souladu se zákonem č. 183/2006 Sb., o územním plánování stavebním řádu v platném znění, s vyhláškou č. 500/2006 Sb. o územně analytických podkladech, územně plánovací dokumentaci a způsobu evidence územně plánovací činnosti v platném znění, vyhláškou č. 501/2006 Sb. o obecných požadavcích na využívání území v platném znění a s ostatními platnými předpisy, které se na řešenou problematiku vztahují.

Změna č. 1 ÚP Lutonina bude obsahovat:

- pro společné jednání a veřejné projednání změny ÚP bude dokumentace vyhotovena ve 2 paré + CD

- projektant provede úpravy grafické i textové části změny ÚP na základě výsledků projednání a na základě požadavků pořizovatele

P1	Textová část návrhu změny ÚP (vyhotovení formou změny zákona)	
P2	Grafická část návrhu změny (ve výkresech graficky zvýrazněné požadované změny)	
P2-1	Výkres základního členění území – návrhu změny	1:5000
P2-2	Hlavní výkres – návrhu změny	1:5000
P2-3	Výkres veřejně prospěšných staveb, opatření a asanací - návrhu změny	1:5000
P3	Textová část odůvodnění změny ÚP zpracovaná projektantem	
P3-1	Textová část odůvodnění návrhu změny ÚP (ve vztahu k celému územnímu plánu)	
P3-2	Srovnávací znění textové části návrhu ÚP (se zpracovanou textovou částí návrhu změny ÚP)	
P4	Grafická část odůvodnění (zpracování cílového stavu po změně ÚP)	
P4-1-1	Koordinální výkres	1:5000
P4-1-2	Výkres širších vztahů	1:100 000
P4-1-3	Hlavní výkres - vodní hospodářství	1:5000
P4-1-4	Hlavní výkres – energetika, spoje, doprava	1:5000
P4-1-5	Výkres předpokládaných záborů půdního fondu	1:5000
P4-2-1	Předpokládaný stav Výkresu základního členění po vydání změny	1:5000
P4-2-2	Předpokládaný stav Hlavního výkresu po vydání změny	1:5000
P4-2-3	Předpokládaný stav Výkresu veřejně prospěšných staveb, opatření a asanací	1:5000

Právní stav po vydání změny č. 1 ÚP:

- po vydání změny ÚP bude dokumentace vyhotovena ve 4 paré + CD
- v případě, že v průběhu projednání nebude měněn obsah změny ÚP, lze vyhotovení výkresů P4-1-1 až P4-2-3 formou přelepů popisových polí použít do právního stavu ÚP po vydání změny č. 1 ÚP

P1	Textová část – právní stav po změně č. 1 ÚP	
P2	Grafická část návrhu	
P2-1	Výkres základního členění území – právní stav po změně č. 1 ÚP	1:5000
P2-2	Hlavní výkres – právní stav po změně č. 1 ÚP	1:5000
P2-3	Výkres veřejně prospěšných staveb, opatření a asanací - právní stav po změně č. 1 ÚP	1:5000
P3	Textová část odůvodnění	
P3-1	Textová část odůvodnění původního ÚP, včetně textové části odůvodnění změny č. 1 ÚP	
P4	Grafická část odůvodnění – stav po vydání změny č. 1 ÚP	
P4-1-1	Koordinální výkres	1:5000
P4-1-2	Výkres širších vztahů	1:100 000
P4-1-3	Hlavní výkres - vodní hospodářství	1:5000
P4-1-4	Hlavní výkres – energetika, spoje, doprava	1:5000
P4-1-5	Výkres předpokládaných záborů půdního fondu	1:5000

- Výkresy budou obsahovat jevy zobrazitelné v daném měřítku. Grafická část může být doplněna schémata. V textové části změny bude uveden údaj o počtu listů textové části změny a počtu výkresů změny. Odchytky od vyhlášky č. 501/2006 Sb., o obecných požadavcích na využití území, při vymezení ploch budou řádně zdůvodněny.
- Dílo bude zpracováno nad aktuální účelovou katastrální mapou **předanou Krajským úřadem Zlínského kraje pro správní území obce Lutonina, pro katastrální území Lutonina.**
- Dílo bude zpracováno digitálně v souladu s „Pravidly pro zadávání dokumentů v digitální podobě s důrazem na oblast geodat“ a „Jednotným postupem digitálního zpracování územního plánu obce“ (dále jen „metodika“) pro GIS Krajského úřadu Zlínského kraje. Pro zhotovitele jsou závazné technické podmínky zpracování a datový model CAD vycházející z metodiky.
- Projektant před odevzdáním návrhu změny nechá provést kontrolu dat digitálního zpracování podle metodiky – zajistí krajský úřad, odbor územního plánování.
- Zhotovitel je povinen opravit veškeré chyby CAD zpracování označené kontrolním a převodním programem Zlínského kraje.
- Součástí změny územního plánu bude návrh právního stavu územního plánu po Změně č. 1 Územního plánu Lutonina – textová i grafická část.
- Součástí odůvodnění změny územního plánu bude vyhodnocení dopadů navrhovaného řešení na ZPF včetně zdůvodnění navrhovaného řešení a vyhodnocení dopadů na okolní pozemky zemědělského půdního fondu a hydrologické poměry v území.
- Grafická část dokumentace bude obsahovat legendu grafických značek.
- Dokumentace bude opatřena autorizačním razítkem a vlastnoručním podpisem.
- V průběhu zpracování budou svolány 2 výrobní výbory za účasti obce, zpracovatele a pořizovatele.
- Po vydání změny bude vyhodnocen územní plán zahrnující právní stav a to v počtu 4 vyhotovení v soudu s ust. § 55 odst. 5 stavebního zákona, včetně digitální podoby na CD.

F) Požadavky a podmínky pro vyhodnocení vlivů návrhu změny územního plánu na udržitelný rozvoj území (§ 19 odst. 2 stavebního zákona), pokud je požadováno vyhodnocení vlivů na životní prostředí nebo nelze vyloučit významný negativní vliv na evropsky významnou lokalitu nebo ptačí oblast

Na správním území obce Lutonina *se nenachází* evropsky významná lokalita ani ptačí oblast (Natura 2000), které by mohli vyvolat požadavek na vyhodnocení předpokládaných vlivů na udržitelný rozvoj území.

G) Požadavky na zpracování variant řešení návrhu změny územního plánu, je-li zpracování variant vyžadováno

- *bude doplněno po projednání*

H) Návrh na pořízení nového územního plánu, pokud ze skutečností uvedených pod písmeny a) až d) vyplyne potřeba změny, která podstatně ovlivňuje koncepci územního plánu

- *bude doplněno po projednání*

I) Požadavky na eliminaci, minimalizaci nebo kompenzaci negativních dopadů na udržitelný rozvoj území, pokud byly ve vyhodnocení uplatňování územního plánu zjištěny

- *bude doplněno po projednání*

J) Návrhy na aktualizaci zásad územního rozvoje

Nejsou vzneseny žádné požadavky

K) Výsledky projednání Zprávy o uplatňování s dotčenými orgány, sousedními obcemi a krajským úřadem

- *bude doplněno po projednání*

L) Grafická příloha

Závěr

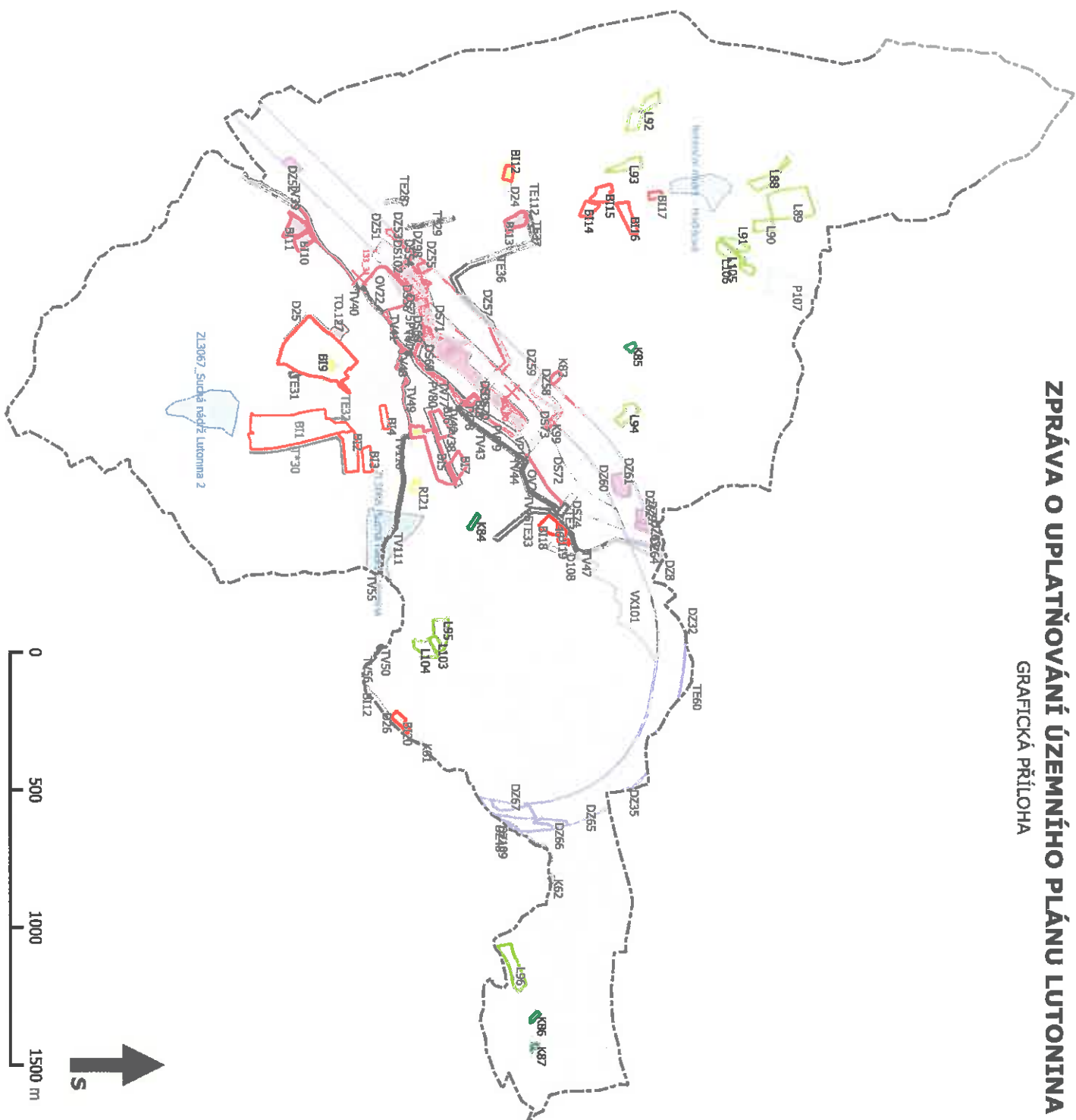
- *bude doplněno po projednání*

.....
Petr Číž
starosta obce Lutonina

.....
Ing. Jana Štalmachová
místostarostka obce Lutonina

ZPRÁVA O UPLATŇOVÁNÍ ÚZEMNÍHO PLÁNU LUTONINA

GRAFICKÁ PŘÍLOHA



Širší vztahy (Zlínský kraj)

- LEGENDA:**
- ☐ hranice obce Lutonina
 - ☐ plochy parcel KN
 - ✗ problémy (RURU)
 - ☐ Plochy přestavby
 - ☐ Využitě zastavitelné plochy
- Návrhové plochy**
- ☐ K - plochy krajinné zeleně
 - ☐ V* - plochy výroby a skladování
 - ☐ B* - plochy bydlení
 - ☐ PV - plochy veřejných prostranství
 - ☐ T* - plochy technické infrastruktury
 - ☐ RI - plochy rodinné rekreace
 - ☐ P - plochy přírodní
 - ☐ OV - plochy veřejné vybavenosti
 - ☐ L - plochy lesní
 - ☐ D* - plochy dopravní infrastruktury
 - ☐ DZ - plochy drážní dopravy
 - ☐ Retenční prostor povodně (poldr)

ZPRÁVA O UPLATŇOVÁNÍ ÚZEMNÍHO PLÁNU LUTONINA

ÚŘAD ÚZEMNÍHO PLÁNOVÁNÍ
Městský úřad VIZOVICE, Odbor Stavební úřad
Mapové podklady - JUAP ZK
Zpracování - květen 2015