

Návrh Zprávy o uplatňování Územního plánu Bánov za období 1/2019 – 3/2023

dle ust. § 55 odst. 1 zák. č. 183/2006 Sb., o územním plánování
a stavebním řádu (stavební zákon), ve znění pozdějších předpisů a ust. § 15 vyhlášky č. 500/2006 Sb.
o územně analytických podkladech, územně plánovací dokumentaci a způsobu evidence územně
plánovací činnosti



Zpracoval:

Městský úřad Uherský Brod, Odbor stavebního úřadu, Oddělení územního plánování,
Mgr. Jan Čouka

Určený zastupitel:

Bc. Marek Mahdal, starosta obce Bánov

březen 2023

Obsah

1	Vyhodnocení uplatňování územního plánu včetně vyhodnocení změn podmínek, na základě kterých byl územní plán vydán (§ 5 odst. 6 stavebního zákona) a vyhodnocení případných nepředpokládaných negativních dopadů na udržitelný rozvoj území.....	3
1.1	Vyhodnocení uplatňování územního plánu.....	3
1.2	Vyhodnocení změn podmínek, na základě kterých byl územní plán vydán.....	6
1.3	Vyhodnocení nepředpokládaných negativních dopadů na udržitelný rozvoj území.....	7
2	Problémy k řešení v územním plánu vyplývající z územně analytických podkladů.....	7
3	Vyhodnocení souladu územního plánu s politikou územního rozvoje a územně plánovací dokumentací vydanou krajem	7
3.1	Vyhodnocení souladu s politikou územního rozvoje.....	7
3.2	Vyhodnocení souladu s územně plánovací dokumentací vydanou krajem.....	11
3.3	Soulad s rozvojovými dokumenty vydanými Zlínským krajem.....	16
4	Vyhodnocení potřeby vymezení nových zastavitelných ploch podle § 55 odst. 4 stavebního zákona.....	16
5	Pokyny pro zpracování návrhu Změny č. 2 Územního plánu Bánov.....	16
5.1	Požadavky na úpravy koncepce rozvoje území, vyjádřené zejména v cílech zlepšování dosavadního stavu, včetně rozvoje obce a ochrany hodnot jejího území, v požadavcích na změnu charakteru obce, jejího vztahu k sídelní struktuře a dostupnosti veřejné infrastruktury.....	17
5.2	Požadavky na vymezení ploch a koridorů územních rezerv a na stanovení jejich využití, které bude nutno prověřit.....	21
5.3	Požadavky na prověření vymezení veřejně prospěšných staveb, veřejně prospěšných opatření a asanací, pro které bude možné uplatnit vyvlastnění nebo předkupní právo.....	21
5.4	Požadavky na prověření vymezení ploch a koridorů, ve kterých bude rozhodování o změnách v území podmíněno vydáním regulačního plánu, zpracováním územní studie nebo uzavřením dohody o parcelaci.....	21
5.5	Případný požadavek na zpracování variant řešení.....	21
5.6	Požadavky na uspořádání obsahu návrhu územního plánu a na uspořádání obsahu jeho odůvodnění včetně měřítek výkresů a počtu vyhotovení.....	21
6	Požadavky a podmínky pro vyhodnocení vlivů návrhu změny územního plánu na udržitelný rozvoj území (§ 19 odst. 2 stavebního zákona), pokud je požadováno vyhodnocení vlivů na životní prostředí nebo nelze vyloučit významný negativní vliv na evropsky významnou lokalitu nebo ptačí oblast.....	22
7	Požadavky na zpracování variant řešení návrhu změny územního plánu, je-li zpracování variant vyžadováno..	22
8	Návrh na pořízení nového územního plánu, pokud ze skutečností uvedených pod písmeny a) až d) vyplyne potřeba změny, která podstatně ovlivňuje koncepci územního plánu.....	23
9	Požadavky na eliminaci, minimalizaci nebo kompenzaci negativních dopadů na udržitelný rozvoj území, pokud byly ve vyhodnocení uplatňování územního plánu zjištěny.....	23
10	Návrhy na aktualizaci Zásad územního rozvoje Zlínského kraje.....	23
11	Projednání návrhu Zprávy o uplatňování Územního plánu Bánov.....	23
11.1	Vyhodnocení stanovisek.....	23
11.2	Vyhodnocení vyjádření.....	23
11.3	Vyhodnocení připomínek.....	23
12	Schválení Zprávy o uplatňování Územního plánu Bánov.....	23

Úvod

Územní plán Bánov (dále jen „ÚP Bánov“) byl pořízen podle zákona č. 183/2006 Sb., o územním plánování a stavebním řádu, ve znění pozdějších předpisů (dále jen „stavební zákon“) a vydán formou opatření obecné povahy č. 1/2012 Zastupitelstvem obce Bánov dne 21.06.2012 usnesením č. I/6 s nabytím účinnosti dne 11.07.2012. Změna č. 1 ÚP Bánov byla vydána formou opatření obecné povahy č. 1/2019 Zastupitelstvem obce Bánov 12.12.2019 usnesením č. 9 (bod I./4.) s nabytím účinnosti dne 31.12.2019. Podkladem pro zpracování změny č. 1 byla Zpráva o uplatňování územního plánu Bánov za období 2012-2018, která byla schválena Zastupitelstvem obce Bánov dne 21.02.2019 usnesením č. 4.

Návrh Zprávy o uplatňování územního plánu Bánov za uplynulé období 1/2019-3/2023 je zpracován na základě ust. § 55 odst. 1 stavebního zákona a ust. § 15 vyhlášky č. 500/2006 Sb., o územně analytických podkladech, územně plánovací dokumentaci a způsobu evidence územně plánovací činnosti, ve znění pozdějších předpisů (dále jen „vyhláška“).

1 Vyhodnocení uplatňování územního plánu včetně vyhodnocení změn podmínek, na základě kterých byl územní plán vydán (§ 5 odst. 6 stavebního zákona) a vyhodnocení případných nepředpokládaných negativních dopadů na udržitelný rozvoj území

1.1 Vyhodnocení uplatňování územního plánu

- Využívání území je ve shodě s požadavky územního plánu a základní hodnoty sídla jsou respektovány
- Výstavba probíhala v zastavěném území a zastavitelných plochách podle platného územního plánu
- Výstavba rodinných domů probíhala v ploše BI 151 a BI 152. Ostatní plochy zatím nejsou využity
- Návrhové plochy veřejné vybavenosti OV zatím nebyly využity
- Návrhová plocha tělovýchovy a sportu OS 155 pro pumptrack je využita
- Návrhové plochy pro výrobu V 96, V 148 a VZ 144 jsou zatím bez využití
- Návrhové plochy dopravní infrastruktury nebyly zatím využity, kromě přístupové cesty k pumptracku (D 154)
- Z návrhových ploch veřejných prostranství byla zatím využita pouze plocha PV 88
- Návrhové plochy krajinné zeleně jsou z velké části využity především jako biokoridory ÚSES a interakční prvky
- Návrhová plocha přírodní P 128 je z části využita jako lokální biocentrum
- Návrhové vodní plochy WT zůstávají zatím nevyužity
- Podrobné vyhodnocení využití návrhových ploch na základě předaných údajů stavebního úřadu, informací obce a průzkumu území je uvedeno v následujících tabulkách:

Plochy pro bydlení individuální - BI

ID plochy	popis plochy	lokality	výměra (m ²)	využito (m ²)	poznámka
BI 150	bydlení individuální	severní část obec	3 283	0	
BI 151	bydlení individuální	severovýchodní část ZÚ	15 107	1250	1 RD
BI 152	bydlení individuální	severovýchodní část ZÚ	13 524	5 200	6 RD
BI 159	bydlení individuální	severovýchodní část ZÚ	58 102	0	
Celkem			90 016	6 450	7,2 %

Plochy veřejné vybavenosti – OV

ID plochy	popis plochy	lokality	výměra (m ²)	využito (m ²)	poznámka
OV 143	veřejná vybavenost	jihovýchodní část obce	220	0	

OV 160	veřejná vybavenost	východní část ZÚ	1 801	0	přestavba
OV 163	veřejná vybavenost	východní část ZÚ	3 713	0	
OV 167	veřejná vybavenost	západní část ZÚ	11 765	0	
OV 168	veřejná vybavenost	západní část ZÚ	6 095	0	přestavba
Celkem			23 594	0	

Plochy pro tělovýchovu a sport – OS

ID plochy	popis plochy	lokality	výměra (m ²)	využito (m ²)	poznámka
OS 155	tělovýchova a sport	východní část ZÚ	12 346	12 346	pumptrack, zbytek plochy bude navrácen do Z
Celkem			12 346	12 346	

Plochy výroby a skladování – V

ID plochy	popis plochy	lokality	výměra (m ²)	využito (m ²)	poznámka
V 96	výroba a skladování	jižní část ZÚ	44 109	0	
V 148	výroba a skladování	jižní část ZÚ	52 833	0	
Celkem			96 942	0	

Plochy pro zemědělskou a lesnickou výrobu – VZ

ID plochy	popis plochy	lokality	výměra (m ²)	využito (m ²)	poznámka
VZ 144	zemědělská a lesnická výroba	západní část obce	2 688	0	
Celkem			2 688	0	

Plochy dopravní infrastruktury – D

ID plochy	popis plochy	lokality	výměra (m ²)	využito (m ²)	poznámka
D 108	dopravní infrastruktura	východní část obce	488	0	
D 121	dopravní infrastruktura	jižní část obce	6 819	0	
D 122	dopravní infrastruktura	jižní část obce	6 431	0	
D 154	dopravní infrastruktura	severovýchodní část obce	980	980	přístup k pumptracku
D 156	dopravní infrastruktura	severní část obce	9 934	0	
D 162	dopravní infrastruktura	západní část obce	43 485	0	
Celkem			68 137	980	1,4 %

Plochy veřejných prostranství s převahou zpevněných ploch – PV

ID plochy	popis plochy	lokality	výměra (m ²)	využito (m ²)	poznámka
PV 88	veřejné prostranství	severovýchodní část ZÚ	4 330	4 330	využito

PV 107	veřejné prostranství	východní část ZÚ	1 116	0	
PV 157	veřejné prostranství	východní část ZÚ	1 097	0	
Celkem			6 543	4 330	66,2 %

Plochy pro vodní hospodářství – TV

ID plochy	popis plochy	lokality	výměra (m ²)	využito (m ²)	poznámka
TV 164	vodní hospodářství	jihovýchodní část obce	4 398	0	
Celkem			4 398	0	

Plochy pro vodní plochy a toky – WT

ID plochy	popis plochy	lokality	výměra (m ²)	využito (m ²)	poznámka
WT 68	vodní plochy a toky	severovýchodní část obce	25 764	0	
WT 69	vodní plochy a toky	severovýchodní část obce	45 852	0	
Celkem			71 616	0	

Plochy krajinné zeleně – K

ID plochy	popis plochy	lokality	výměra (m ²)	využito (m ²)	poznámka
K 1	krajinná zeleň	severní část obce	6 639	0	
K 6	krajinná zeleň	severní část obce	3 614	0	
K 8	krajinná zeleň	severní část obce	4 123	4 123	v realizaci
K 11	krajinná zeleň	severní část obce	6 600	6 600	v realizaci
K 14	krajinná zeleň	severní část obce	3 383	3 383	v realizaci
K 17	krajinná zeleň	severní část obce	1 546	0	
K 21	krajinná zeleň	západní část obce	6 908	6 908	v realizaci
K 22	krajinná zeleň	západní část obce	4 775	0	
K 23	krajinná zeleň	západní část obce	473	0	
K 24	krajinná zeleň	západní část obce	3 083	0	
K 26	krajinná zeleň	západní část obce	1 444	0	
K 28	krajinná zeleň	západní část obce	2 338	0	
K 30	krajinná zeleň	jižní část obce	10 501	10 501	
K 33	krajinná zeleň	východní část obce	4 363	4 363	v realizaci
K 34	krajinná zeleň	jižní část obce	4 373	4 373	
K 38	krajinná zeleň	jižní část obce	3 139	0	
K 39	krajinná zeleň	západní část obce	6 927	6 927	využito
K 42	krajinná zeleň	západní část obce	4 278	0	
K 44	krajinná zeleň	jižní část obce	6 490	0	
K 47	krajinná zeleň	jižní část obce	3 190	0	

K 48	krajinná zeleň	jižní část obce	3 089	0	
K 50	krajinná zeleň	jižní část obce	2 770	0	
K 53	krajinná zeleň	jižní část obce	3 767	0	
K 59	krajinná zeleň	jižní část obce	13 528	13 528	v realizaci
K 61	krajinná zeleň	jižní část obce	1 959	0	
K 63	krajinná zeleň	jižní část obce	1 336	0	
K 109	krajinná zeleň	jižní část obce	3 190	0	
K 112	krajinná zeleň	západní část obce	4 949	4 949	v realizaci
K 113	krajinná zeleň	severní část obce	2 948	0	
K 115	krajinná zeleň	severní část obce	1 073	1 073	v realizaci
K 116	krajinná zeleň	severní část obce	971	971	v realizaci
K 118	krajinná zeleň	severní část obce	1 357	1 357	v realizaci
K 127	krajinná zeleň	západní část obce	32 223	32 223	v realizaci
K 137	krajinná zeleň	severní část obce	2 055	0	
K 138	krajinná zeleň	severní část obce	5 424	0	
K 145	krajinná zeleň	jižní část obce	5 650	5 650	v realizaci
K 146	krajinná zeleň	jižní část obce	5 488	5 488	v realizaci
K 149	krajinná zeleň	jižní část obce	2 883	0	
K 153	krajinná zeleň	východní část obce	3 501	0	
K 161	krajinná zeleň	západní část obce	1 065	0	
K 166	krajinná zeleň	severní část obce	3 424	0	
Celkem			190 837	112 417	58,9 %

Plochy přírodní – P

ID plochy	popis plochy	lokalita	výměra (m ²)	využito (m ²)	poznámka
P 128	plocha přírodní	západní část obce	32 360	5 600	biocentrum
Celkem			32 360	5 600	17,3 %

1.2 Vyhodnocení změn podmínek, na základě kterých byl územní plán vydán

- Ve sledovaném období byl novelizován stavební zákon a jeho prováděcí vyhlášky. Požadavky z nich vyplývající budou řešeny ve změně č. 2.
- ÚP Bánov v úplném znění po vydání změny č. 1 byl zpracován v souladu s Úplným zněním Politiky územního rozvoje České republiky (dále jen „PÚR ČR), ve znění Aktualizací č. 1, 2 a 3. Během sledovaného období došlo k další aktualizaci PÚR ČR. V současné době je platný dokument PÚR ČR v úplném znění závazném od 1.9.2021. Požadavky vyplývající z tohoto dokumentu budou řešeny ve změně č. 2.
- ÚP Bánov v úplném znění po vydání Změny č. 1 byl zpracován v souladu se Zásadami územního rozvoje Zlínského kraje (dále jen „ZÚR ZK“) po vydání Aktualizace č. 2. Během sledovaného období došlo k aktualizaci tohoto dokumentu. V současné době je platný dokument Úplné znění ZÚR ZK po vydání Aktualizace č. 4. Požadavky vyplývající z tohoto dokumentu budou řešeny ve změně č. 2.

1.3 Vyhodnocení nepředpokládaných negativních dopadů na udržitelný rozvoj území

Ve sledovaném období od vydání Změny č. 1 Územního plánu Bánov do vypracování této zprávy nebyly zjištěny negativní dopady na udržitelný rozvoj území.

2 Problémy k řešení v územním plánu vyplývající z územně analytických podkladů

Územně analytické podklady (dále jen „ÚAP“) zpracované v rozsahu správního území obce s rozšířenou působností Uherský Brod byly pořízeny k 31.12.2008 a jsou průběžně aktualizovány. Poslední úplná aktualizace ÚAP byla pořízena k datu 31.12.2020. ÚAP zveřejněné na adrese <http://www.juap-zk.cz/> vyhodnocují stav a vývoj území, jeho hodnoty, omezení změn v území, záměry na provedení změn v území a určují okruhy problémů k řešení v územně plánovací dokumentaci.

Z ÚAP vyplývají zejména požadavky na respektování limitů využití území a jeho hodnot. Vzhledem k neustálé aktualizaci dat o území je třeba ve změně č. 2 ÚP zohlednit všechny aktuální údaje o území, včetně rozboru udržitelného rozvoje území (dále jen „RURÚ“). Z RURÚ vyplývá nadprůměrná vyváženost vztahu územních podmínek pro příznivé životní prostředí, pro hospodářský rozvoj a pro soudržnost společenství obyvatel území.

Z vyhodnocení udržitelného rozvoje území vyplynuly tyto úkoly (problémy) pro řešení v územně plánovací dokumentaci:

- Překročení imisního limitu.
Problém úplně nelze řešit v územním plánu. Pro zmírnění jevu jsou v územním plánu vymezeny návrhové plochy krajinné zeleně. Prověřit možnost vymezení návrhových ploch přírodních a ploch krajinné zeleně.
- Nízký stupeň koeficientu ekologické stability.
Prověřit možnost vymezení dalších návrhových ploch přírodních, ploch krajinné zeleně a lesa, které zvýší ekologickou stabilitu řešeného území.
- Chybějící infrastruktura pro rekreaci.
Prověřit možnost vymezení nových návrhových ploch hromadné a rodinné rekreace.
- Nebezpečné křížení silnice I. a III. třídy.
Prověřit možná jiná řešení stávajícího křížení silnice I. a III. třídy.

Během zpracování změny č. 2 ÚP Bánov je nutné limity, hodnoty, záměry a problémy vyplývající z ÚAP znovu podrobně prověřit a navrhnout podle potřeby jejich řešení.

3 Vyhodnocení souladu územního plánu s politikou územního rozvoje a územně plánovací dokumentací vydanou krajem

3.1 Vyhodnocení souladu s politikou územního rozvoje

ÚP Bánov v úplném znění po vydání Změny č. 1 byl zpracován v souladu s Úplným zněním PÚR ČR ve znění Aktualizací č. 1, 2 a 3. Během sledovaného období došlo k další aktualizaci PÚR ČR. V současné době je platný dokument PÚR ČR v úplném znění závazném od 1.9.2021.

PÚR ČR (úplné znění závazné od 1.9.2021) stanovuje následující republikové priority územního plánování pro zajištění udržitelného rozvoje území:

- (14) Ve veřejném zájmu chránit a rozvíjet přírodní, civilizační a kulturní hodnoty území, včetně urbanistického, architektonického a archeologického dědictví. Zachovat ráz jedinečné urbanistické struktury území, struktury osídlení a jedinečné kulturní krajiny, které jsou výrazem identity území, jeho historie a tradice. Tato území mají značnou hodnotu, např. i jako turistické atraktivity. Jejich ochrana by měla být provázána s potřebami ekonomického a sociálního rozvoje v souladu s principy udržitelného rozvoje. V některých případech je nutná cílená ochrana míst zvláštního zájmu, v jiných případech je třeba chránit, respektive obnovit celé krajinné celky. Krajina je živým v čase proměnným celkem, který vyžaduje tvůrčí, avšak citlivý přístup k vyváženému všestrannému rozvoji tak, aby byly zachovány její stěžejní kulturní, přírodní a užité hodnoty.

Územní plán respektuje kulturní, přírodní a civilizační hodnoty území, včetně urbanistického, architektonického a archeologického dědictví. Územní ochrana těchto hodnot je daná jejich vymezením v územním plánu a zejména návrhem podmínek pro využití ploch s rozdílným způsobem využití.

- (14a) Při plánování rozvoje venkovských území a oblastí ve vazbě rozvoj primárního sektoru zohlednit ochranu kvalitních lesních porostů, vodních ploch a kvalitní zemědělské, především orné půdy a ekologických funkcí krajiny.

Vzhledem k tomu, že se jedná o území venkovského charakteru, a také s ohledem na přírodní podmínky, je v územním plánu tato priorita zajištěna vymezenými zemědělskými a přírodními plochami.

- (15) Předcházet při změnách nebo vytváření urbánního prostředí prostorově sociální segregaci s negativními vlivy na sociální soudržnost obyvatel.

V řešeném území nejsou předpoklady k vytváření prostorově sociální segregace s negativními vlivy na sociální soudržnost obyvatel.

- (16) Při stanovování způsobu využití území v územně plánovací dokumentaci dávat přednost komplexním řešením před uplatňováním jednostranných hledisek a požadavků, které ve svých důsledcích zhoršují stav i hodnoty území. Vhodná řešení územního rozvoje je zapotřebí hledat ve spolupráci s obyvateli území i s jeho uživateli a v souladu s určením a charakterem oblastí, os, ploch a koridorů vymezených v PÚR ČR.

Funkční využití území zohledňuje jak ochranu přírody, tak hospodářský rozvoj a s ním související životní úroveň obyvatel.

- (16a) Při územně plánovací činnosti vycházet z principu integrovaného rozvoje území, zejména měst a regionů, který představuje objektivní a komplexní posuzování a následné koordinování prostorových, odvětvových a časových hledisek.

Při stanovování základní koncepce území a jednotlivých koncepcí (urbanistické, veřejné infrastruktury a koncepce uspořádání krajiny) byly zohledněny vazby na okolí a byla vyhodnocena koordinace využívání území z hlediska širších vztahů v území.

- (17) Vytvářet v území podmínky k odstraňování důsledků hospodářských změn lokalizací zastavitelných ploch pro vytváření pracovních příležitostí zejména v hospodářsky problémových regionech a napomoci tak řešení problémů v těchto územích.

Územní plán navrhuje jak rozvoj ve stávajících plochách výroby, tak i v návrhových plochách výroby (V 96 a V 148) a vytváří tak základní předpoklady pro zvýšení pracovních příležitostí a zaměstnanosti.

- (18) Podporovat vyvážený a polycentrický rozvoj sídelní struktury. Vytvářet územní předpoklady pro posílení vazeb mezi městskými a venkovskými oblastmi s ohledem na jejich rozdílnost z hlediska přírodního, krajinného urbanistického i hospodářského prostředí.

V územním plánu řešeno přiměřeně s ohledem na ráz obce. Územní plán podporuje zlepšení konkurenceschopnosti sídla návrhem záměrů v oblasti veřejné infrastruktury a návrhem ploch pro bydlení situovaných v atraktivním prostředí obce.

- (19) Vytvářet předpoklady pro rozvoj, využití potenciálu a polyfunkční využívání opuštěných areálů a ploch (tzv. brownfields průmyslového, zemědělského, vojenského a jiného původu, vč. Území bývalých vojenských újezdů). Hospodárně využívat zastavěné území (podpora přestaveb revitalizací a sanací území) a zajistit ochranu nezastavěného území (zejména zemědělské a lesní půdy) a zachování veřejné zeleně, včetně minimalizace její fragmentace. Cílem je účelné využívání a uspořádání území úsporné v nárocích na veřejné rozpočty na dopravu a energie, které koordinací veřejných a soukromých zájmů na rozvoji území omezuje negativní důsledky suburbanizace pro udržitelný rozvoj území.

Areál zemědělského družstva je vymezen jako stávající plocha pro výrobu a je z části využíván. Hospodárné využívání území je zabezpečeno respektováním stávajících ploch a návrhem nových zastavitelných ploch převážně v návaznosti na zastavěné území.

- (20) Rozvojové záměry, které mohou významně ovlivnit charakter krajiny, umísťovat do co nejméně konfliktních lokalit a následně podporovat potřebná kompenzační opatření. S ohledem na to při územně plánovací činnosti, respektovat veřejné zájmy např. ochrany biologické rozmanitosti a kvality životního prostředí, zejména formou důsledné ochrany zvláště chráněných území, lokalit soustavy Natura 2000, mokřadů, ochranných pásem vodních zdrojů, chráněné oblasti přirozené akumulace vod a nerostného bohatství, ochrany zemědělského a lesního půdního fondu. Vytvářet územní podmínky pro implementaci a respektování územních systémů ekologické stability a zvyšování a udržování ekologické stability a k zajištění ekologických funkcí i v ostatní volné krajině a pro ochranu krajinných prvků přírodního charakteru v zastavěných územích, zvyšování a udržování rozmanitosti venkovské krajiny. V rámci územně plánovací činnosti vytvářet podmínky pro ochranu krajinného rázu s ohledem na cílové kvality krajiny a vytvářet podmínky pro využití přírodních zdrojů.

Výše uvedené veřejné zájmy jsou chráněny návrhem územního systému ekologické stability a zajištěním jeho funkčnosti prostřednictvím stávajících a navrhovaných ploch L, P a K a stanovením podmínek u ploch s rozdílným způsobem využití.

- (20a) Vytvářet územní podmínky pro zajištění migrační propustnosti krajiny pro volně žijící živočichy a pro člověka, zejména při umísťování dopravní a technické infrastruktury a při vymezení ploch pro bydlení, občanskou vybavenost, výrobu a skladování. V rámci územně plánovací činnosti omezovat nežádoucí srůstání sídel s ohledem na zajištění přístupnosti a prostupnosti krajiny, uplatňovat integrované přístupy k předcházení a řešení environmentálních problémů.

V územním plánu jsou vytvořeny podmínky pro zachování prostupnosti krajiny. Návrhové zastavitelné plochy jsou vymezeny v přímé vazbě na zastavěné území obce. Prostupnost krajiny pro volně žijící živočichy a pro člověka není navrhovanou urbanistickou koncepcí snížena. Vymezením zastavitelných ploch nedochází ke srůstání sídel.

- (21) Vymežit a chránit ve spolupráci s dotčenými obcemi před zastavěním pozemky nezbytné pro vytvoření souvislých ploch veřejně přístupné zeleně v rozvojových oblastech a v rozvojových osách a ve specifických oblastech, na jejichž území je krajina negativně poznamenána lidskou činností, s využitím její přirozené obnovy; cílem je zachování souvislých ploch nezastavěného území v bezprostředním okolí velkých měst, způsobitelných pro nenáročnou formu krátkodobé rekreace a dále pro vznik a rozvoj lesních porostů a zachování prostupnosti krajiny.

Nejedná se o krajinu negativně poznamenanou lidskou činností. V řešeném území se nachází rozsáhlé plochy přírodní a plochy krajinné zeleně.

- (22) Vytvářet podmínky pro rozvoj a využití předpokladů území pro různé formy udržitelného cestovního ruchu (např. cykloturistika, agroturistika, poznávací turistika), při zachování a rozvoji hodnot území. Podporovat propojení míst, atraktivních z hlediska cestovního ruchu, turistickými cestami, které umožňují celoroční využití pro různé formy turistiky (např. pěší, cyklo, lyžařská, hipo).

Územní plán zajišťuje rozvoj cestovního ruchu ve stávajících i návrhových plochách s rozdílným způsobem využití. Cyklistické a turistické trasy jsou v území stabilizovány a doplněny návrhovými plochami pro cyklostezku.

- (23) Podle místních podmínek vytvářet předpoklady pro lepší dostupnost území a zkvalitnění dopravní a technické infrastruktury s ohledem na prostupnost krajiny. Při umísťování dopravní a technické infrastruktury zachovat prostupnost krajiny a minimalizovat rozsah fragmentace krajiny; je-li to z těchto hledisek účelné, umísťovat tato zařízení souběžně. U stávající i budované sítě dálnic, kapacitních komunikací a silnic I. třídy zohledňovat i potřebu a možnosti umístění odpočívek, které jsou jejich nedílnou součástí. Zmírňovat vystavení městských oblastí nepříznivým účinkům tranzitní železniční a silniční dopravy, mimo jiné i prostřednictvím obchvatů městských oblastí, nebo zajistit ochranu jinými vhodnými opatřeními v území. Zároveň však vymežovat plochy pro novou obytnou zástavbu tak, aby byl zachován dostatečný odstup od vymezených koridorů pro nové úseky dálnic, silnic I. třídy a železnic, a tímto způsobem důsledně předcházet zneprůchodnění území pro dopravní stavby i možnému nežádoucímu působení negativních účinků provozu dopravy na veřejné zdraví obyvatel (bez nutnosti budování nákladných technických opatření na eliminaci těchto účinků).

Dopravní i technická infrastruktura je v územním plánu stabilizována. Řešeným územím prochází silnice I. třídy I/50. V extravilánu obce je navržena síť účelových komunikací. Prostupnost krajiny je tak zachována a nedochází ani k fragmentaci krajiny.

- (24) Vytvářet podmínky pro zlepšování dostupnosti území rozšiřováním a zkvalitňováním dopravní infrastruktury s ohledem na potřeby veřejné dopravy a požadavky ochrany veřejného zdraví a v souladu s principy rozvoje udržitelné mobility osob a zboží, zejména uvnitř rozvojových oblastí a rozvojových os. Možnosti nové výstavby je třeba dostatečnou veřejnou infrastrukturou přímo podmínit. Vytvářet podmínky pro zvyšování bezpečnosti a plynulosti dopravy, ochrany a bezpečnosti obyvatelstva a zlepšování jeho ochrany před hlukem a emisemi, s ohledem na to vytvářet v území podmínky pro environmentálně šetrné formy dopravy (např. železniční, cyklistickou).

Tato priorita je naplňována především stabilizací existujících ploch veřejného prostranství. Cyklistická doprava je v území stabilizována a doplněna návrhovou plochou pro cyklostezku.

- (24a) Na územích, kde dochází dlouhodobě k překračování zákonem stanovených hodnot imisních limitů pro ochranu lidského zdraví, je nutné předcházet dalšímu významnému zhoršování stavu. V územích, kde nejsou hodnoty imisních limitů pro ochranu lidského zdraví překračovány, vytvářet územní podmínky pro to, aby k jejich překročení nedošlo. Vhodným uspořádáním ploch v území obcí vytvářet podmínky pro minimalizaci negativních vlivů koncentrované výrobní činnosti na bydlení. Vymežovat

plochy pro novou obytnou zástavbu tak, aby byl zachován dostatečný odstup od průmyslových nebo zemědělských areálů.

Obec se nachází v oblasti se zhoršenou kvalitou ovzduší, ale nelze tento problém řešit v samotné obci ani blízkém okolí, kde se nenachází žádný větší zdroj znečištění ovzduší.

- (25) Vytvářet podmínky pro preventivní ochranu území a obyvatelstva před potenciálními riziky a přírodními katastrofami v území (záplavy, sesuvy půdy, eroze, sucho atd.) s cílem jim předcházet a minimalizovat jejich negativní dopady. Zejména zajistit územní ochranu ploch potřebných pro umístování staveb a opatření na ochranu před povodněmi a pro vymezení území určených k řízeným rozlivům povodní. Vytvářet podmínky pro zvýšení přirozené retence srážkových vod v území a využívat přírodě blízkých opatření pro zadržování a akumulaci povrchové vody tam, kde je to možné s ohledem na strukturu osídlení a kulturní krajinu, jako jedno z adaptačních opatření v případě dopadů změny klimatu. V území vytvářet podmínky pro zadržování, vsakování i využívání srážkových vod jako zdroje vody a s cílem zmírňování účinků povodní a sucha. Při vymežování zastavitelných ploch zohlednit hospodaření se srážkovými vodami.

Priorita je v územním plánu uplatňována zejména vymezením ploch krajinné zeleně a ploch přírodních ve volné krajině za účelem ochrany před přívalovými srážkami, vodní a větrnou erozí.

- (26) Vymezovat zastavitelné plochy v záplavových územích a umísťovat do nich veřejnou infrastrukturu jen ve zcela výjimečných a zvláště odůvodněných případech. Vymezovat a chránit zastavitelné plochy pro přemístění zástavby z území s vysokou mírou rizika vzniku povodňových škod.

Zastavěné území ani žádné návrhové plochy nejsou zasaženy záplavovým územím vodního toku Nivnička.

- (27) Vytvářet podmínky pro koordinované umístování veřejné infrastruktury v území a její rozvoj a tím podporovat její účelné využívání v rámci sídelní struktury, včetně podmínek pro rozvoj digitální technické infrastruktury. Vytvářet rovněž podmínky pro zkvalitnění dopravní dostupnosti obcí (měst), které jsou přirozenými regionálními centry v území tak, aby se díky možnostem, poloze i infrastruktuře těchto obcí zlepšovaly i podmínky pro rozvoj okolních obcí ve venkovských oblastech a v oblastech se specifickými geografickými podmínkami. Při územně plánovací činnosti stanovovat podmínky pro vytvoření výkonné sítě osobní i nákladní železniční, silniční, vodní a letecké dopravy, včetně sítí regionálních letišť, efektivní dopravní sítě pro spojení městských oblastí s venkovskými oblastmi, stejně jako řešení přeshraniční dopravy, protože mobilita a dostupnost jsou klíčovými předpoklady hospodářského rozvoje ve všech regionech.

Stávající dopravní infrastruktura je pro obec a jeho propojení s regionálními centry dostačující.

- (28) Pro zajištění kvality života obyvatel zohledňovat potřeby rozvoje území v dlouhodobém horizontu a nároky na veřejnou infrastrukturu, včetně veřejných prostranství. Návrh a ochranu kvalitních městských prostorů a veřejné infrastruktury je vhodné řešit ve spolupráci veřejného i soukromého sektoru s veřejností.

V řešeném území je stanovena základní koncepce rozvoje území obce, urbanistická koncepce, koncepce veřejné infrastruktury a koncepce uspořádání krajiny.

- (29) Zvláštní pozornost věnovat návaznosti různých druhů dopravy. Vytvářet územní podmínky pro upřednostňování veřejné hromadné, cyklistické a pěší dopravy. S ohledem na to vymezovat plochy a koridory nezbytné pro efektivní integrované systémy veřejné dopravy nebo městskou hromadnou dopravu, umožňující účelné propojení ploch bydlení, ploch rekreace, občanského vybavení, veřejných prostranství, výroby a dalších ploch, s požadavky na kvalitní životní prostředí. Vytvářet tak podmínky pro rozvoj účinného a dostupného systému, který bude poskytovat obyvatelům rovné možnosti mobility a dosažitelnosti v území. S ohledem na to vytvářet podmínky pro vybudování a užívání vhodné sítě pěších a cyklistických cest, včetně doprovodné zeleně v místech, kde je to vhodné.

Provázanost různých druhů dopravy je funkční na úrovni dopravy silniční, cyklistické a pěší.

- (30) Úroveň technické infrastruktury, zejména dodávku vody a zpracování odpadních vod je nutno koncipovat tak, aby splňovala požadavky na vysokou kvalitu života v současnosti i v budoucnosti.

Technická infrastruktura v obci je stabilizována.

- (31) Vytvářet územní podmínky pro rozvoj decentralizované, efektivní a bezpečné výroby energie z obnovitelných zdrojů, šetrné k životnímu prostředí, s cílem minimalizace jejich negativních vlivů a rizik při respektování přednosti zajištění bezpečného zásobování území energiemi.

Územní plán vymezuje návrhové plochy pro výrobu, které umožňují výrobu energie z obnovitelných zdrojů.

Z PÚR ČR dále pro řešené území nově vyplývají následující úkoly dané specifickou oblastí SOB9, ve které se projevuje aktuální problém ohrožení území suchem:

- a) vytvářet územní podmínky pro podporu přirozeného vodního režimu v krajině a zvyšování jejich retenčních a akumulačních vlastností, zejm. vytvářením územních podmínek pro vznik a zachování odolné stabilní vyvážené pestré a členité krajiny, tj. krajiny s vhodným poměrem ploch lesů, mezí, luk, vodních ploch a vodních toků (zejména neregulované vodní toky s doprovodnou zelení), cestní sítě (s doprovodnou zelení), a orné půdy (zejm. velké plochy orné půdy rozčleněné mezemi, cestní sítí, vsakovacími travními pruhy),
- b) vytvářet územní podmínky pro revitalizaci a renaturaci vodních toků a niv a pro obnovu ostatních vodních prvků v krajině,
- c) vytvářet územní podmínky pro hospodaření se srážkovými vodami v urbanizovaných územích, tj. dbát na dostatek ploch sídelní zeleně a vodních ploch určených pro zadržování a zasakování vody,
- d) vytvářet územní podmínky pro zvyšování odolnosti půdy vůči větrné a vodní erozi, zejm. zatravněním a zakládáním a udržováním dalších protierozních prvků, např. větrolamů, mezí, zasakovacích pásů a příkopů,
- e) vytvářet územní podmínky pro rozvoj a údržbu vodohospodářské infrastruktury, pro zabezpečení požadavků na dodávky vody v období nepříznivých hydrologických podmínek, zejm. pro infrastrukturu k zajištění dodávek vody z oblastí s příznivější vodohospodářskou situací a s ohledem na místní podmínky pro budování nových zejm. povrchových zdrojů vody,
- f) pro řešení problematiky sucha, zejm. tak jak je specifikováno výše v písm. a) až e) (příp. navrhnout i další vhodná opatření pro obnovu přirozeného vodního režimu v krajině) využívat zejména územní studie krajiny.

Výše uvedené úkoly budou prověřeny a aplikovány ve Změně č. 2 ÚP Bánov.

Rozvojové oblasti, rozvojové osy a koridory a plochy dopravní a technické infrastruktury vymezené v PÚR ČR se nacházejí mimo území ORP Uherský Brod, tudíž i mimo řešené území obce Bánov.

Změna č. 2 ÚP Bánov bude respektovat výše uvedené požadavky vyplývající z PÚR ČR (úplné znění závazné od 1.9.2021).

3.2 Vyhodnocení souladu s územně plánovací dokumentací vydanou krajem

ÚP Bánov v úplném znění po vydání Změny č. 1 byl zpracován v souladu se ZÚR ZK po vydání Aktualizace č. 2. Během sledovaného období došlo k aktualizaci tohoto dokumentu. V současné době je platný dokument Úplné znění ZÚR ZK po vydání Aktualizace č. 4. Požadavky vyplývající z tohoto dokumentu budou řešeny ve změně č. 2.

Pro řešené území obce Bánov vyplývají ze ZÚR ZK požadavky na respektování podmínek pro rozhodování o změnách v území vyplývající z následujícího vymezení:

- priority územního plánování
- rozvojová osa nadmístního významu N-OS2 Olšavsko-Vlárská
- koncepce ochrany a rozvoje přírodních, kulturních a civilizačních hodnot území
- plochy a koridory územního systému ekologické stability vymezeny jako veřejně prospěšná opatření (VPO) – regionální biocentrum 1533-Dlouhý háj vymezeno jako VPO PU100 a regionální biocentrum 1534-Studený vrch vymezeno jako VPO PU101
- cílové kvality krajiny (krajinný celek Uherskobrodsko, krajinný prostor Podlopenicko, krajina zemědělská intenzivní; krajinný celek Bojkovicko, krajinný prostor Hrozenkovské Kopanice, krajina lesní s lukařením)

Priority územního plánování:

Pro řešené území obce Bánov vyplývají ze ZÚR ZK následující požadavky na respektování priorit územního plánování:

- (1) Podporovat prostředky a nástroje územního plánování udržitelný rozvoj území Zlínského kraje. Vytvářet na celém území kraje vhodné územní podmínky pro dosažení vyváženého vztahu mezi nároky na zajištění příznivého životního prostředí, stabilního hospodářského rozvoje a kvalitní sociální soudržnosti obyvatel kraje. Dbát na podporu udržitelného rozvoje území kraje při utváření krajských oborových koncepcí a strategií, při rozhodování o změnách ve využití území a při územně plánovací činnosti obcí.

K zajištění udržitelného rozvoje území územní plán navrhuje rozvoj obce pouze ve vazbě na stávající zastavěné území obce. Příznivé životní prostředí je zajištěno jak stávajícími přírodními plochami, tak

návrhem ploch krajinné zeleně. Hospodářský rozvoj je zajištěn ve stávajících i návrhových plochách výroby. Sociální soudržnost obyvatel je podpořena návrhem ploch pro bydlení, pro občanské vybavení a pro tělovýchovu a sport a rekreaci.

- (2) Preferovat při územně plánovací činnosti obcí zpřesnění územního vymezení ploch a koridorů podchycených v ZÚR ZK, které jsou nezbytné pro realizaci republikově významných záměrů stanovených pro území Zlínského kraje v PÚR ČR ve znění Aktualizací č. 1, 2, 3, 5 a 4 a pro realizaci významných krajských záměrů, které vyplývají ze strategických cílů a rozpisů jednotlivých funkčních okruhů stanovených ve Strategii rozvoje Zlínského kraje 2030 (dále SRZK).

Žádné republikové záměry se na území ORP Uherský Brod nevyskytují. Pro řešenou obec vyplývají ze ZÚR ZK pouze plochy a koridory ÚSES.

- (3) Soustředit pozornost na územně plánovací podporu přeměny původních a rozvoje nových hospodářských činností v území regionů se soustředěnou podporou státu podle Strategie regionálního rozvoje ČR 2021+, za něž jsou na území kraje vyhlášeny územní obvody obcí s rozšířenou působností (ORP) Bystřice pod Hostýnem, Holešov, Kroměříž, Otrokovice, Uherský Brod a Vsetín. Provéřít soulad lokalizace nových hospodářských aktivit v těchto územích s rozvojovými záměry kraje a možnosti jejich zajištění potřebnou dopravní a technickou infrastrukturou.

V ÚP je vymezeno dostatečné množství ploch pro výrobu. Dopravní infrastruktura v obci je stabilizována.

- (4) Podporovat polycentrický rozvoj sídelní struktury kraje. Posilovat republikový význam krajského města Zlín a urbanizovaného území Zlínské aglomerace zvláště v návaznosti na rozvojové potenciály koridoru Pomoraví a koridoru Pováží na straně Slovenska. Posilovat zároveň integrovaný rozvoj ostatních významných center osídlení kraje, zvláště středisek plnicích funkcí obce s rozšířenou působností. Vytvářet funkční podmínky pro zesílení kooperativních vztahů mezi městy a venkovem kraje, s cílem zvýšit atraktivitu a konkurenceschopnost venkovského prostoru a omezovat negativní důsledky suburbanizace pro udržitelný rozvoj území.

Územní plán podporuje zlepšení konkurenceschopnosti obce návrhem ploch pro bydlení v atraktivním prostředí obce.

- (5) Podporovat vytváření vhodných územních podmínek pro umístění a realizaci potřebných staveb a opatření pro účinné zlepšení dopravní dostupnosti, dopravní vybavenosti a veřejné dopravní služby kraje podle SRZK, PÚR ČR, ZÚR ZK. Považovat tento úkol za rozhodující prioritu rozvoje kraje. Pamatovat přitom současně na:

- rozvoj a zkvalitnění železniční dopravy a infrastruktury pro každodenní i rekreační využití jako rovnocenné alternativy k silniční dopravě, včetně možnosti širšího uplatnění systému lehké kolejové dopravy jako součásti integrovaného dopravního systému pro ekologicky šetrnou formu dopravní služby území kraje;

V řešeném území se nenachází žádná železniční trať.

- rozvoj cyklistické dopravy pro každodenní i rekreační využití jako součásti integrovaných dopravních systémů kraje, včetně potřeby segregace cyklistické dopravy a její převádění do samostatných stezek, s využitím vybraných účelových a místních komunikací s omezeným podílem motorové dopravy;

Je vymezena návrhová plocha pro cyklostezku do Uherského Brodu. Dále jsou v území stabilizovány cyklistické trasy ve stávajících plochách dopravní infrastruktury.

- eliminaci působení negativních účinků provozu dopravy na veřejné zdraví obyvatel, a to především s ohledem na vymezení nových ploch pro obytnou zástavbu s dostatečným odstupem od vymezených koridorů dopravní infrastruktury;

Zastavěným územím obce prochází silnice III. třídy a v dostatečné vzdálenosti od zastavěného území silnice I. třídy. Návrhové plochy pro bydlení jsou vymezeny v dostatečné vzdálenosti od silnice I. třídy. Výstavba případných protihlukových opatření, které sníží negativní vlivy hluku na pohodu bydlení, lze vybudovat v rámci přípustného využití všech ploch s rozdílným způsobem využití.

- (6) Podporovat péči o typické a výjimečné přírodní, kulturní a civilizační hodnoty kraje, které vytvářejí charakteristické znaky území, přispívají k jeho snadné identifikaci a posilují vztah obyvatelstva kraje ke zvolenému životnímu prostoru. Dbát přitom zvláště na:

- zachování a obnovu jedinečného výrazu kulturní krajiny v její místní i regionální rozmanitosti a kvalitě životního prostředí, s cílem minimalizovat necitlivé zásahy do krajinného rázu s ohledem

na cílové charakteristiky a typy krajiny a podpořit úpravy, které povedou k obnově a zkvalitnění krajinných hodnot území;

V územním plánu jsou stabilizovány plochy s civilizačními a kulturními hodnotami a u těchto ploch jsou stanoveny odpovídající podmínky využití (kostel sv. Martina, hradiště Bánov, zvonice, kaple sv. Cyrila a Metoděje, letiště). ÚP zohledňuje přírodní a krajinné hodnoty v území (PP Kalábová 2, PP Remízy u Bánova, PP Hrádek, PP Skalky, nádrž Ordějov).

- umístování rozvojových záměrů, které mohou výrazně ovlivnit charakter krajiny, do co nejméně konfliktních lokalit s následnou podporou potřebných kompenzačních opatření;

Není navrhováno umístování rozvojových záměrů, které by výrazně ovlivnily charakter krajiny.

- zachování a citlivé doplnění tradičního vnějšího i vnitřního výrazu sídel, s cílem nenarušovat historicky cenné městské i venkovské urbanistické struktury a architektonické dominanty nevhodnou zástavbou, vyloučit nekoncepční formy využívání zastavitelného území a zamezit urbánní fragmentaci přilehlé krajiny;

Územním plánem je stabilizována kompaktní struktura sídla a nejsou vymezovány plochy do volné krajiny.

- zachování krajově pestrých hodnot kulturního dědictví měst i venkova a jeho oblastní charakteristiky.

Územním plánem jsou stabilizovány výše uvedeny památky místního charakteru.

(7) Dbát při podpoře stabilizace a rozvoje hospodářských funkcí na území kraje zvláště ve vymezených rozvojových oblastech a vymezených rozvojových osách především na:

- upřednostňování komplexních řešení před uplatňováním jednostranných hledisek a požadavků, které ve svých důsledcích zhoršují stav i hodnoty území;

V územním plánu jsou upřednostňována komplexní řešení před uplatňováním jednostranných hledisek a požadavků, které by ve svých důsledcích zhoršovaly stav i hodnoty území.

- významné sociální vlivy plynoucí z úrovně zabezpečení kvality života obyvatel a obytného prostředí, s cílem podpořit zajištění sídel potřebnou infrastrukturou, vybaveností a obsluhou, prosadit příznivá urbanistická a architektonická řešení a zajistit dostatečná zastoupení veřejné zeleně a zachování prostupnosti krajiny;

Obec je v současné době vybavena základní veřejnou infrastrukturou (vodovod, plynovod, elektřina, kanalizace, ČOV). V obci je základní občanská vybavenost (ZŠ, MŠ). Urbanistické řešení zajišťuje dostatečné zastoupení ploch krajinné zeleně i prostupnost krajiny.

- využití ploch a objektů vhodných k podnikání v zastavěném území, s cílem podpořit přednostně rekonstrukce a přestavby nevyužívaných objektů a areálů, a na výběr ploch vhodných k podnikání v zastavitelném území, s cílem nezhoršit podmínky pro využívání zastavěného území a dodržet funkční a urbanistickou celistvost sídla;

Rozvoj podnikání je zajištěn vymezením návrhových ploch pro výrobu a stabilizací stávajících ploch výroby v zastavěném území.

- hospodárné využívání zastavěného území, zajištění ochrany nezastavěného území a zachování veřejné zeleně, včetně minimalizace jeho fragmentace;

Územní plán vytváří kompaktní sídlo s omezením rozvoje nové zástavby do volné krajiny a zamezuje tak fragmentaci krajiny.

- vytváření podmínek pro souvislé plochy zeleně v územích, kde je krajina negativně poznamenána lidskou činností, v bezprostředním okolí větších sídel zachování a zakládání zelených pásů zajišťujících prostupnost krajiny a podmínky pro nenáročnou formu krátkodobé rekreace;

Krajina v řešeném území není výrazně poznamenána lidskou činností. Krátkodobá rekreace je řešena stabilizací cyklistických tras a návrhem cyklostezky směrem na Uherský Brod. V řešeném území se nenachází rekreační objekty.

- výraznější podporu rozvoje hospodářsky významných aktivit cestovního ruchu, turistiky, lázeňství a rekreace na území kraje, s cílem zabezpečit potřeby jejich rozvoje v souladu s podmínkami v konkrétní části území;

Územní plán nenavrhuje záměry na podporu hromadných forem cestovního ruchu. Podpora rekreace je naplňována (viz předchozí body).

- významné ekonomické přínosy ze zemědělství, vinařství a lesního hospodářství, s cílem zabezpečit jejich územní nároky a urychlit pozemkové úpravy potřebné pro jejich rozvoj, a na potřeby uplatnění též mimoprodukční funkce zemědělství v krajině a mimoprodukční funkce lesů v návštěvnicky a rekreačně atraktivních oblastech, s cílem umožnit intenzivnější rekreační a turistické využívání území;

V obci proběhly pozemkové úpravy, které vymezily v extravilánu dostatečnou síť komunikací a krajinné zeleně.

- rozvíjení krajských systémů dopravní obsluhy a technické vybavenosti, soustav zásobování energiemi a vodou a na využití vlastních surovinových zdrojů pro výstavbu, s cílem zabezpečit podmínky pro hospodářský rozvoj vybraných území kraje a pro stabilizaci hospodářských činností v ostatním území kraje v souladu s požadavky zajištění kvality života jeho obyvatel současných i budoucích;

Podmínky pro hospodářský rozvoj jsou navrženy v souladu s požadavky na zajištění kvality života jeho obyvatel současných i budoucích.

- zajištění územní ochrany ploch potřebných pro umístování staveb a opatření na ochranu před povodněmi a pro vymezení území určených k rozlivům povodní;

V ÚP jsou stabilizovány rozsáhlé plochy krajinné zeleně, přírodní a zemědělské. Rozsáhlé zemědělské plochy jsou vhodně doplněny stávajícími i návrhovými plochami krajinné zeleně za účelem ochrany zastavěného území. Případné opatření na ochranu před povodněmi lze realizovat v rámci ploch s rozdílným způsobem využití.

- vymezení zastavitelných ploch v záplavových územích a umístování do nich veřejné infrastruktury jen ve zcela výjimečných a zvláště odůvodněných případech;

V záplavovém území vodního toku Nivnička nejsou vymezeny žádné zastavitelné plochy.

- vytváření podmínek v zastavěném území a zastavitelných plochách pro zadržování, vsakování a využívání dešťových vod jako zdroje vody a s cílem zmírňování účinků povodní;

V územním plánu je zajištěno stanovením podmínek u ploch s rozdílným způsobem využití.

- důsledky náhlých hospodářských změn, které mohou vyvolat změnu v nárocích na formu a rozsah dosavadního způsobu využívání dotčených ploch či koridorů, s cílem zajistit v území podmínky pro jejich opětovné využití.

Územní plán respektuje.

- vytvářet podmínky pro minimalizaci negativních vlivů výrobní činnosti na bydlení, především situováním nových ploch pro novou obytnou zástavbu s dostatečným odstupem od průmyslových nebo zemědělských areálů.

Stávající i návrhové plochy výroby jsou umístěny v dostatečné vzdálenosti od zástavby.

- (8) Podporovat ve specifických oblastech kraje ochranu a rozvoj specifických hodnot území a řešení specifických problémů, pro které jsou vymezeny. Prosazovat v tomto území takové formy rozvoje, které vyhoví potřebám hospodářského a sociálního využívání území a neohrozí zachování jeho specifických hodnot. Dbát přitom současně na:

- zajištění územních nároků pro rozvoj podnikání, služeb a veřejné a sociální vybavenosti v hlavních centrech oblastí;

Je zajištěno vymezením stávajících i návrhových ploch výroby a ploch občanské vybavenosti.

- zachování přírodních a krajinných hodnot a zajištění kvalit životního a obytného prostředí v území, především s ohledem na minimalizaci negativních vlivů nových záměrů na lidské zdraví;

Přírodní a krajinné hodnoty jsou zachovány vymezením stávajících a návrhových ploch přírodních a ploch krajinné zeleně.

- preventivní ochranu území před potenciálními riziky a přírodními katastrofami, s cílem minimalizovat rozsah případných škod z působení přírodních sil v území a vytvořit územní rezervy pro případnou náhradní výstavbu.

Je zajištěno vymezením stávajících a návrhových ploch přírodních a ploch krajinné zeleně, které zároveň slouží jako ochrana zastavěného území před přívalovými povodněmi z okolních zemědělských pozemků.

- (9) Podporovat územní zajištění a přiměřené využívání veškerých přírodních, surovinových, léčivých a energetických zdrojů v území kraje. Zajistit jejich hospodárné využívání v současnosti a neohrozit

možnosti jejich využití v budoucnosti. Podporovat v území zájmy na rozvoj obnovitelných zdrojů energie.

Řešené území nedisponuje významnými přírodními, surovinovými, léčivými a energetickými zdroji. Přírodní zdroje jsou stabilizovány formou ploch krajinné přírodních, ploch krajinné zeleně a ploch zemědělských.

- (10) Považovat zemědělský půdní fond (ZPF) za jedno z nejvýznamnějších přírodních bohatství území kraje a za nezastupitelný zdroj ekonomických přínosů kraje. Preferovat při rozhodování o změnách ve využívání území a při zpracování podrobnější územně plánovací dokumentace a územně plánovacích podkladů taková řešení, která mají citlivý vztah k zachování ZPF, minimalizují nároky na jeho trvalé zábory, podporují jeho ochranu před vodní a větrnou erozí a před negativními jevy z působení přivalových srážek, a eliminují rizika kontaminace půd. Dbát na minimalizování odnímané plochy pozemků ZPF zvláště u půd zařazených v I. a II. třídě ochrany.

Podpora ochrany zemědělského půdního fondu je zajištěna vymezením návrhových ploch, jež jsou situovány v přímé vazbě na již zastavěné území.

- (11) Respektovat v území kraje zájmy obrany státu a civilní ochrany obyvatelstva a majetku.
- V řešeném území se nenacházejí stavby ani zařízení obrany státu. Zájmy civilní ochrany obyvatelstva a majetku jsou respektovány.*

- (12) Koordinovat utváření koncepcí územního rozvoje kraje a obcí s utvářením příslušných strategických rozvojových dokumentů kraje. Sladit územní a politické aspekty souvisejících řešení a prověřit možnosti jejich naplnění v konkrétních podmínkách území kraje.

Požadavky vyplývající z rozvojových dokumentů kraje jsou v územním plánu respektovány.

- (13) Podporovat zlepšení funkční a prostorové integrace území kraje s územím sousedících krajů a obcí České republiky a s územím sousedících krajů a obcí Slovenské republiky. Dbát na potřeby koordinací s dotčenými orgány sousedících území a spolupracovat s nimi při utváření rozvojových koncepcí překračujících hranici kraje a státní hranici.

Řešené území není situováno v příhraničním prostoru.

- (14) Zapojit orgány územního plánování kraje do spolupráce na utváření národních a nadnárodních plánovacích iniciativ, programů, projektů a aktivit, které ovlivňují rozvoj území kraje a vyžadují konkrétní územně plánovací prověření a koordinace.

Územní plán neřeší.

Rozvojová osa nadmístního významu N-OS2 Olšavsko-Vlárská:

Řešené území je součástí rozvojové osy nadmístního významu N-OS2 Olšavsko-Vlárská, ve které jsou pro plánování a usměrňování územního rozvoje stanoveny tyto úkoly pro územní plánování:

- a) Řešit přednostně územní souvislosti zpřesnění ploch a koridorů vymezených ZÚR v území N-OS2.
V ÚP jsou vymezeny plochy pro regionální biocentra ÚSES vyplývající pro řešené území ze ZÚR ZK.
- b) Prověřit územní možnosti pro těsnější funkční provázání N-OS2 a OS11 v prostoru Uherského Brodu a s OB9 v prostoru Vizovic.
Tento požadavek se přímo netýká řešeného území obce Bánov.
- c) Prověřit rozsah zastavitelných ploch v území obcí dotčeného vymezením N-OS2, přednostně Uherského Brodu a Luhačovic a stanovit pravidla pro jejich využití.
Rozsah zastavitelných ploch bude prověřen.
- d) dbát na minimalizaci negativních vlivů rozvoje na přírodní a krajinné hodnoty území N-OS2 a na dostatečné zastoupení veřejné zeleně v jeho urbanizovaných částech.
Územním plánem bude zajištěna minimalizace negativních vlivů na přírodní a krajinné hodnoty.

Koncepce ochrany a rozvoje přírodních, kulturních a civilizačních hodnot území:

ÚP Bánov v úplném znění po vydání Změny č. 1 respektuje všechny hodnoty v území a vytváří vhodné územní podmínky pro zachování a tvorbu přírodních, kulturních a civilizačních hodnot v území.

Plochy a koridory územního systému ekologické stability vymezeny jako VPO:

V řešeném území jsou vymezeny ze ZÚR ZK tyto VPO:

- regionální biocentrum 1533-Dlouhý háj (VPO PU100)

Biocentrum je vymezeno ve stávajících plochách přírodních.

- Regionální biocentrum 1534-Studený vrch (VPO PU101)

Biocentrum je vymezeno ve stávajících plochách přírodních.

Cílové kvality krajiny:

Řešené území obce Bánov spadá z větší části do krajinného celku Uherskobrodsko, krajinného prostoru Podlopenicko, krajiny zemědělské intenzivní. Jižní část území náleží do krajinného celku Bojkovicko, krajinného prostoru Hrozenkovské Kopanice, krajiny lesní s lukařením.

V krajinně zemědělské intenzivní jsou stanoveny tyto zásady pro využívání:

- dbát na ochranu a hospodárné využívání zemědělského půdního fondu
- respektovat historicky cenné architektonické a urbanistické znaky sídel
- nepotlačovat historické dominanty v pohledově exponovaných příměstských prostorech
- omezovat rozšiřování „green fields“ ve prospěch adaptace územních rezerv v intravilánech obcí
- dbát na rozptýlenou dřevinnou vegetaci v krajinně a na parkové úpravy v intravilánech obcí

V krajinně lesní s lukařením jsou stanoveny tyto zásady pro využívání:

- přizpůsobit využití území ochraně lesa, lesní hospodářství provádět v souladu s přírodním potenciálem území, nepřipustit velkoplošnou těžbu lesních porostů
- omezit výstavbu nových zařízení pro rekreaci a cestovní ruch, limitovat jejich kapacity

ÚP Bánov v úplném znění po vydání Změny č. 1 respektuje výše uvedené zásady pro využívání krajiny.

Shrnutí

ÚP Bánov v úplném znění po vydání Změny č. 1 byl zpracován v souladu se ZÚR ZK ve znění Aktualizace č. 2. Změna č. 2 ÚP Bánov bude zpracována v souladu se ZÚR ZK ve znění Aktualizace č. 4.

3.3 Soulad s rozvojovými dokumenty vydanými Zlínským krajem

ÚP Bánov v úplném znění po vydání Změny č. 1 byl zpracován v souladu s rozvojovými dokumenty Zlínského kraje platnými v době zpracování této změny. Změna č. 2 ÚP Bánov bude zpracována v souladu s aktuálními a platnými rozvojovými dokumenty Zlínského kraje. Jedná se zejména o dokumenty:

- Koncepce a strategie ochrany přírody a krajiny
- Plán rozvoje vodovodů a kanalizací Zlínského kraje v aktuálním znění
- Koncepce rozvoje cyklopropravy na území Zlínského kraje
- Generel dopravy Zlínského kraje v aktuálním znění
- Národní plán povodí Dunaje
- Plán dílčího povodí Moravy a přítoků Váhu
- Plán pro zvládnutí povodňových rizik
- Krajinný ráz Zlínského kraje
- Koncept snižování emisí a imisí Zlínského kraje a Územní energetická koncepce Zlínského kraje
- Koncepce hospodaření s odpady ve Zlínském kraji, Plán odpadového hospodářství kraje

4 Vyhodnocení potřeby vymezení nových zastavitelných ploch podle § 55 odst. 4 stavebního zákona

V ÚP Bánov v úplném znění po vydání Změny č. 1 je vymezeno 9,02 ha návrhových ploch pro bydlení individuální BI. Ve sledovaném období byla částečně využita návrhová plocha BI 151 (0,13 ha) a návrhová plocha BI 152 (0,52 ha). Celkem tedy 0,65 ha návrhových ploch po bydlení. K zastavění tedy zůstává disponibilních 8,37 ha návrhových ploch pro bydlení.

Z 5. úplné aktualizace ÚAP ORP Uherský Brod vyplynula potřeba 11,35 ha nových zastavitelných ploch pro bydlení. Na základě demografických ukazatelů a dalších dostupných informací lze konstatovat, že současná nabídka ploch pro bydlení neodpovídá prognóze vývoje počtu obyvatel a s ní spojenou potřebou zastavitelných ploch pro bydlení. V územním plánu je tedy vymezen nedostatek návrhových ploch pro bydlení a jejich další vymezení je zdůvodnitelné. Nové návrhové plochy pro bydlení, tak lze ve změně č. 2 ÚP vymežit.

5 Pokyny pro zpracování návrhu Změny č. 2 Územního plánu Bánov

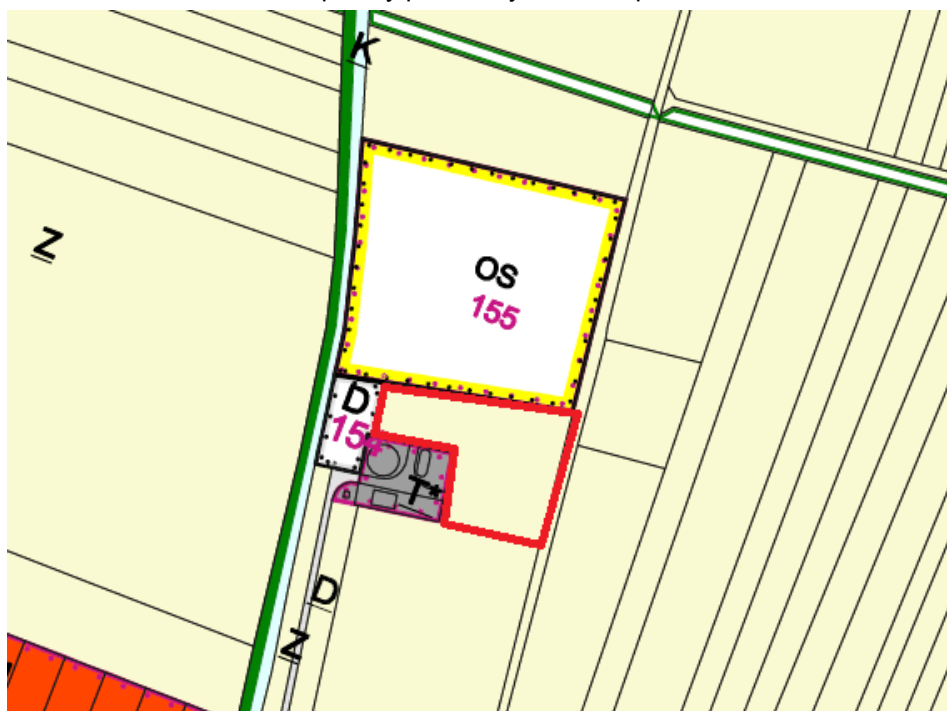
Z analýzy uplatňování ÚP Bánov je zřejmé, že je třeba pořídit Změnu č. 2 ÚP Bánov. V rámci této změny je zapotřebí upravit ÚP zejména s ohledem na aktuální právní předpisy, prověřit vymezení a podmínky pro

jednotlivé plochy s rozdílným způsobem využití, aktualizovat zastavěné území a prověřit další uvedené požadavky.

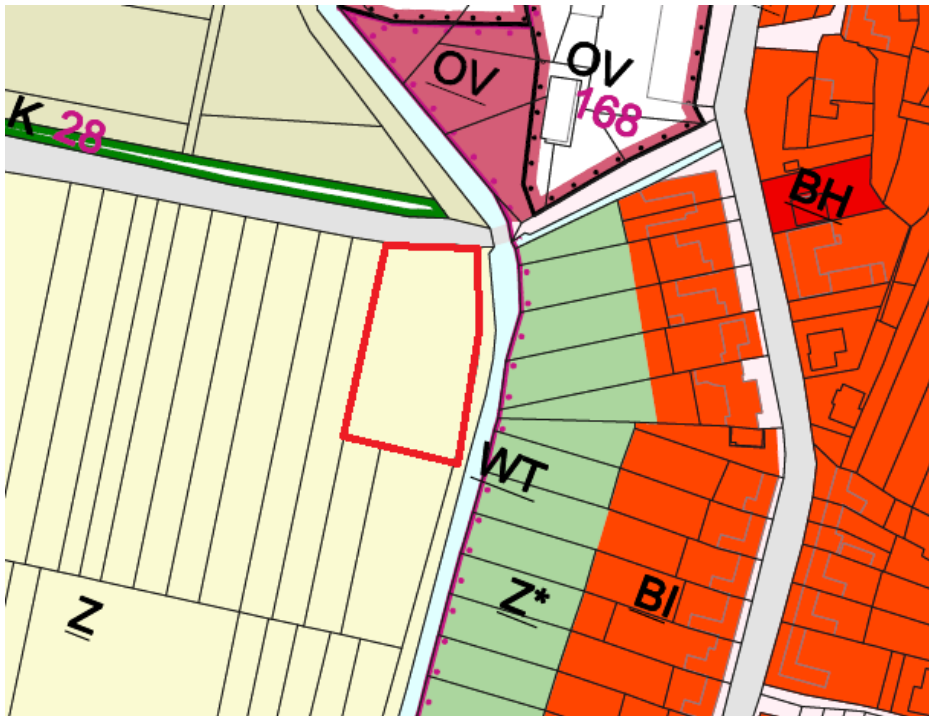
5.1 Požadavky na úpravy koncepce rozvoje území, vyjádřené zejména v cílech zlepšování dosavadního stavu, včetně rozvoje obce a ochrany hodnot jejího území, v požadavcích na změnu charakteru obce, jejího vztahu k sídelní struktuře a dostupnosti veřejné infrastruktury

- Zohlednit novelu stavebního zákona a prováděcích vyhlášek
- Zapracovat požadavky vyplývající z PÚR ČR (úplné znění závazné od 1.9.2021)
- Zapracovat požadavky vyplývající z Úplného znění ZÚR ZK po vydání Aktualizace č. 4
- Zapracovat požadavky vyplývající z aktuálních rozvojových dokumentů Zlínského kraje (viz kapitola 3.3)
- Provéřit a aktualizovat vymezení zastavěného území v souladu s ust. § 58 odst. 3) stavebního zákona k datu zpracování změny č. 2 ÚP
- Provéřit a zajistit návaznosti jednotlivých ploch na území sousedních obcí
- Provéřit a vyhodnotit vymezení všech návrhových ploch a případné změny ve využití území jak v zastavěném, tak v nezastavěném území
- Provéřit řešení organizace krajiny, vymezení ÚSES, vymezená protierozních opatření a opatření pro zadržování vody v krajině
- Provéřit a upravit stanovení podmínek pro využití ploch s rozdílným způsobem využití (stanovit přípustné a nepřípustné stavby, zařízení a opatření dle ust. § 18 odst. 5 stavebního zákona)
- Provéřit možnost vymezení dalších návrhových ploch přírodních, ploch krajinné zeleně a lesa za účelem zvýšení ekologické stability řešeného území dle požadavku z RURÚ
- Provéřit možnost vymezení nových návrhových ploch hromadné a rodinné rekreace dle požadavku z RURÚ
- Provéřit možná jiná řešení stávajícího křížení silnice I. a III. třídy dle požadavku z RURÚ
- Změnu č. 2 ÚP zpracovat nad aktuálním mapovým podkladem
- Provéřit požadavky předložené obcí:

1) prověřit možnost rozšíření návrhové plochy pro tělovýchovu a sport OS 155



- 2) prověřit možnost vymezení vhodné návrhové plochy na pozemku p. č. 6962, která bude sloužit jako kompostárna a prostor pro ukládání stavebního materiálu a suti



- 3) prověřit možnost vypuštění návrhových ploch výrobu a skladování V 96 a V 148

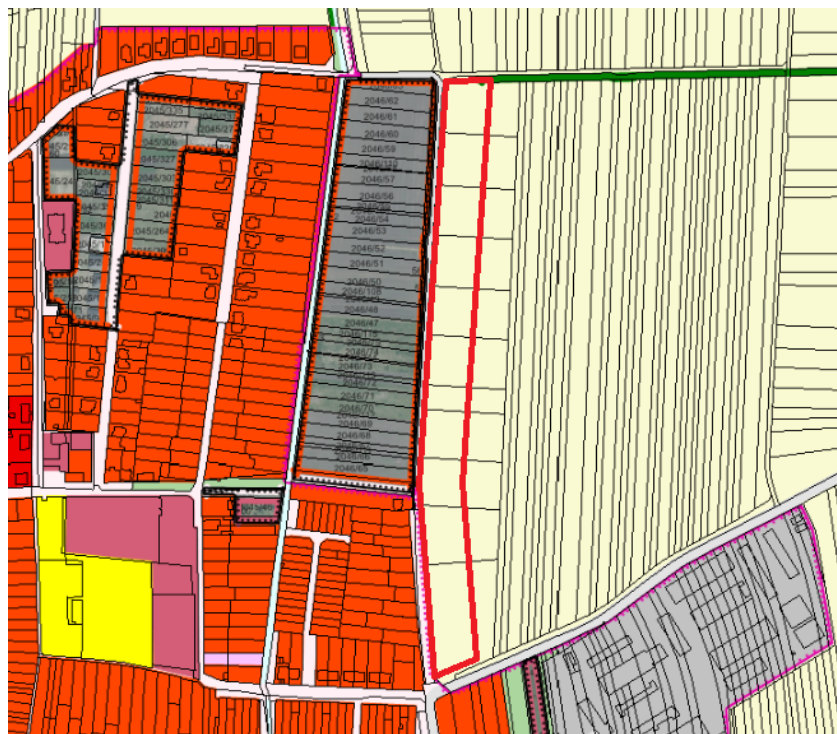
- 4) prověřit možnost vypuštění návrhové plochy veřejné vybavenosti OV 167

- 5) prověřit možnost rozšíření návrhové plochy veřejného prostranství PV 157 o pozemek p. č. 2045/142

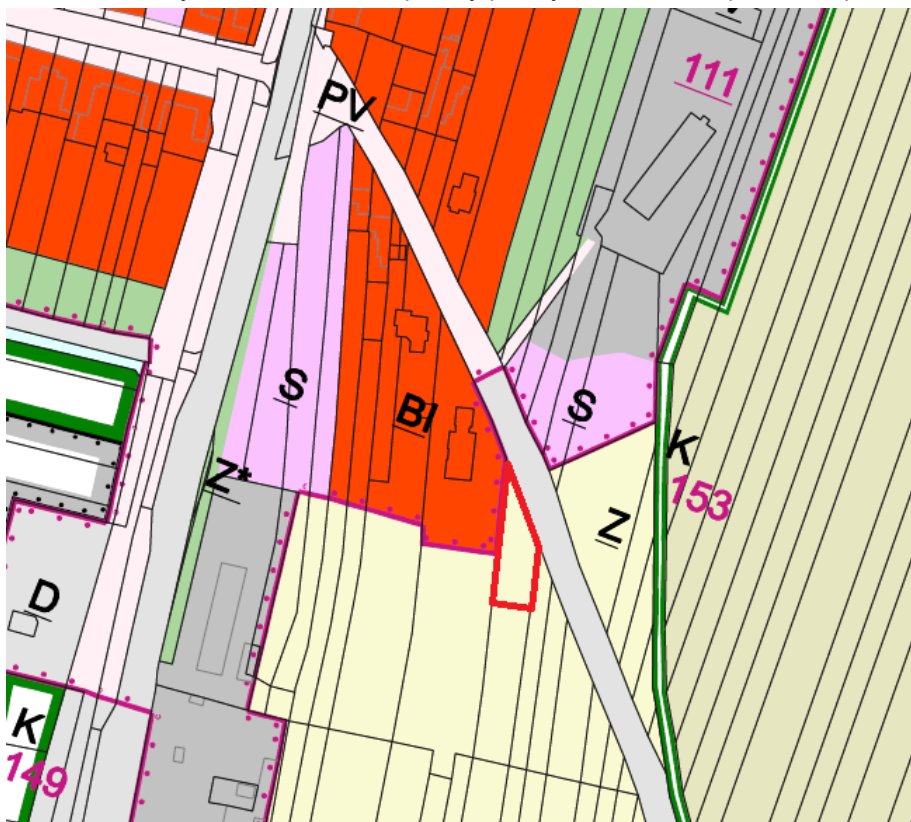
- 6) prověřit možnost vymezení vhodné návrhové plochy pro veřejně prospěšnou stavbu na pozemcích p. č. 911/3, 912/12, 910, 118, 886, 911/1, 912/1 1118, 5209, 912/10, 5/1 a 912/11 za účelem bezúplatné směny s pozemkovým úřadem

- Provéřít a vyhodnotit návrhy na změnu v území předložené veřejností:

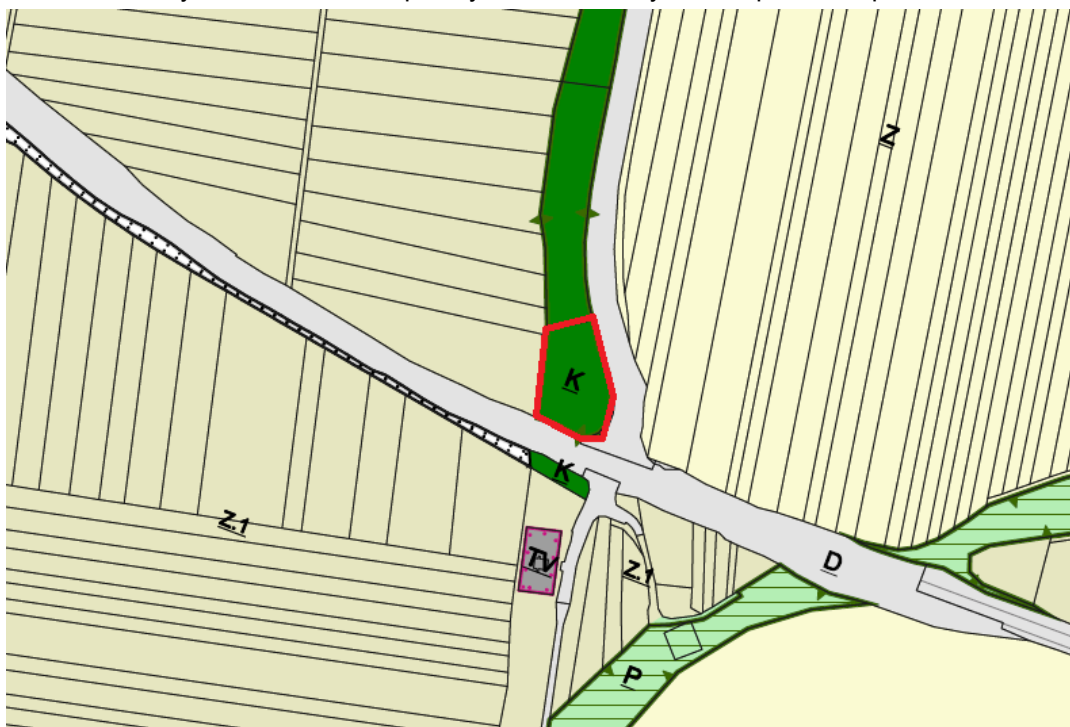
- 1) prověřit možnost vymezení návrhové plochy pro bydlení a požadavek na zpracování územní studie na pozemcích p. č. 7509, 7510, 7511, 7512, 7513, 7514, 7515, 7516, 7517, 7518, 7519



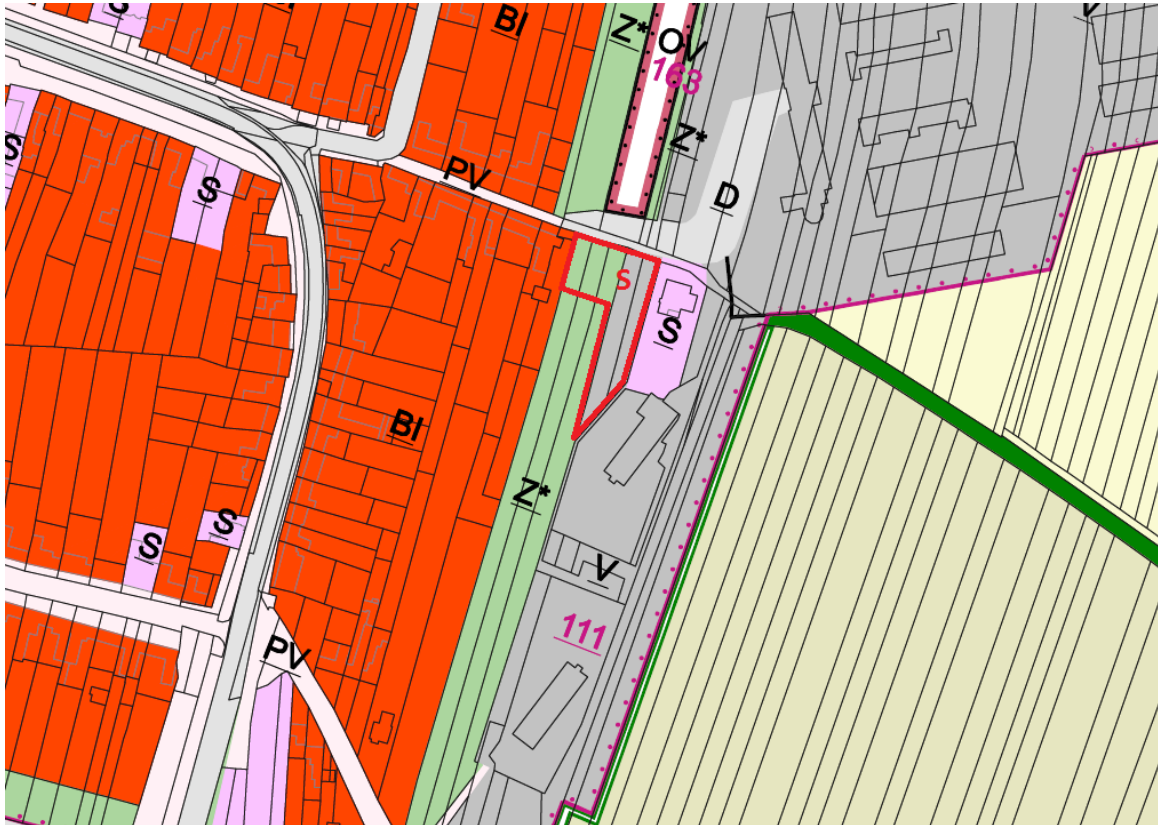
2) prověřit možnost vymezení návrhové plochy pro bydlení na části pozemku p. č. 3198/3



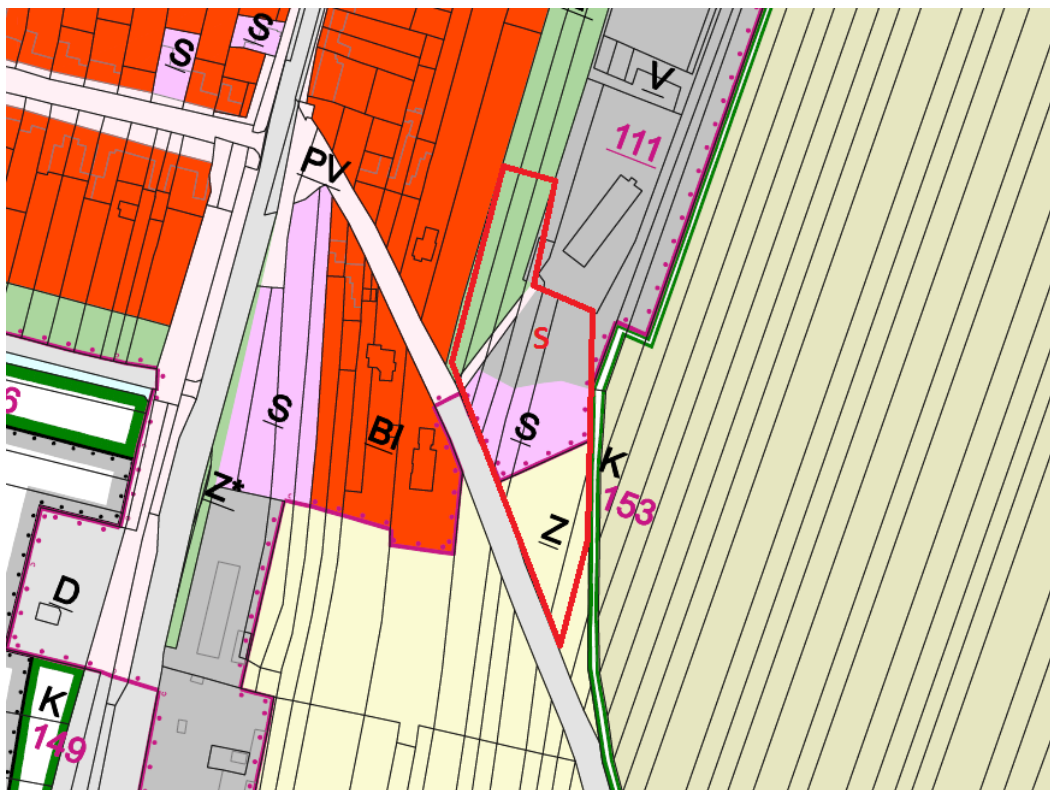
3) prověřit možnost vymezení návrhové plochy komerčního využití na pozemku p. č. 6653/1



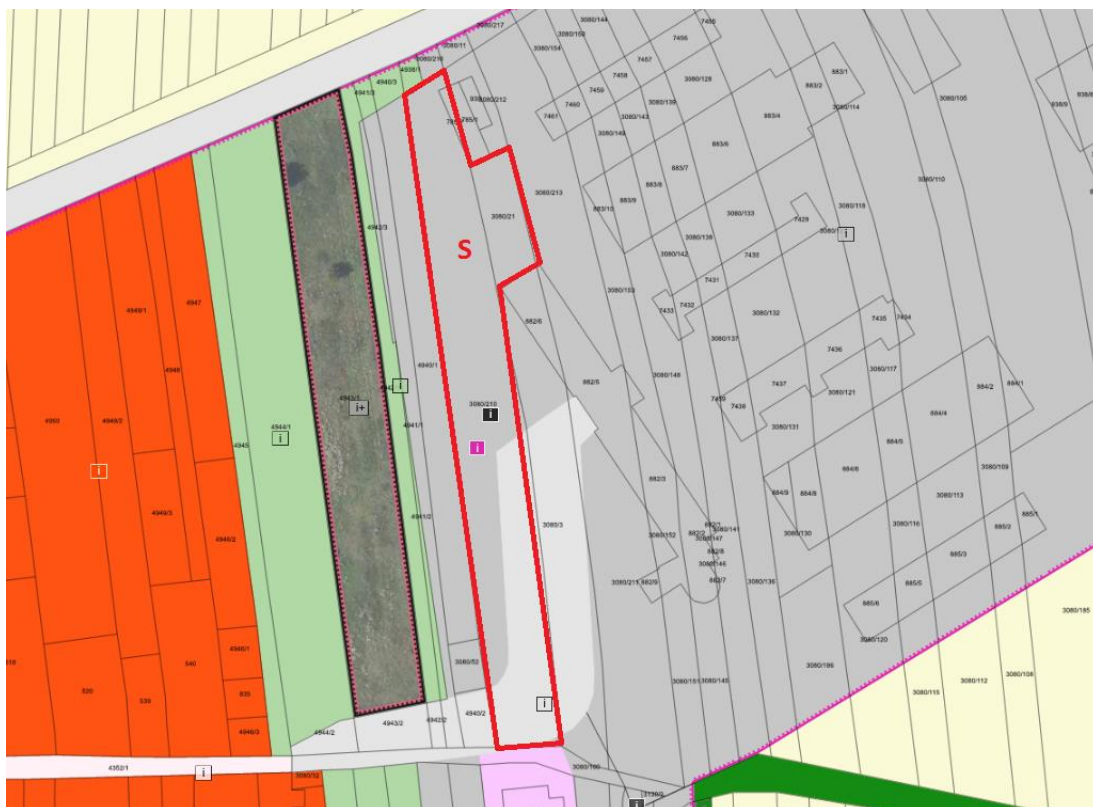
- 4) vymezení návrhové plochy smíšeného využití S na pozemcích p. č. 3122/37, 3080/189, 3080/218 za účelem stavby rodinného domu dle žádosti pana Josefa Beníčka, Bánov 612, 687 54 Bánov a firmy KOZAP s.r.o., Bánov 134, 687 54 Bánov



- 5) vymezení návrhové plochy smíšeného využití S na pozemcích p. č. 3080/209, 3080/225, 7495, 7496, 3122/38, 3122/12, 3131/1 za účelem výstavby rodinných domů dle žádosti pana Josefa Beníčka, Bánov 612, 687 54 Bánov



- 6) vymezení návrhové plochy smíšeného využití S na pozemcích p. č. 3080/210, 3080/21 za účelem stavby administrativní budovy se sklady dle žádosti pana Jiřího Beníčka, Bánov 716, 687 54 Bánov



5.2 Požadavky na vymezení ploch a koridorů územních rezerv a na stanovení jejich využití, které bude nutno prověřit

Ve změně č. 2 ÚP Bánov není předpoklad vyznačování ploch a koridorů územních rezerv.

5.3 Požadavky na prověření vymezení veřejně prospěšných staveb, veřejně prospěšných opatření a asanací, pro které bude možné uplatnit vyvlastnění nebo předkupní právo

Aktualizovat vymezení a rozsah veřejně prospěšných staveb a opatření a asanací, pro které lze uplatnit právo vyvlastnění, příp. předkupní právo.

5.4 Požadavky na prověření vymezení ploch a koridorů, ve kterých bude rozhodování o změnách v území podmíněno vydáním regulačního plánu, zpracováním územní studie nebo uzavřením dohody o parcelaci

Prověřit potřebu zpracování územní studie či uzavření dohody o parcelaci pro návrhové plochy.

5.5 Případný požadavek na zpracování variant řešení

Požadavek na zpracování variant řešení není stanoven.

5.6 Požadavky na uspořádání obsahu návrhu územního plánu a na uspořádání obsahu jeho odůvodnění včetně měřítek výkresů a počtu vyhotovení

- Změna č. 2 ÚP Bánov bude pořízena zkráceným postupem dle ust. § 55a odst. 1 a ust. § 55b stavebního zákona.
- Projektant bude návrh změny č. 2 konzultovat s pořizovatelem a s určeným zastupitelem v průběhu projednání alespoň na 2 výrobních výborech.
- Dokumentace bude zpracována v digitální podobě dle aktuální metodiky digitálního zpracování územně plánovacích dokumentací Zlínského kraje
- Návrh změny č. 2 ÚP bude zpracován v rozsahu měněných částí a bude obsahovat:

I. Návrh

1. Textová část

2. Grafická část

Výkres základního členění území	1 : 5 000
Hlavní výkres	1 : 5 000
Výkres veřejně prospěšných staveb, opatření a asanací	1 : 5 000

II. Odůvodnění

1. Textová část

- Odůvodnění změny č. 2
- Srovnávací znění výrokové části změny č. 2

2. Grafická část

Koordinační výkres	1 : 5 000
Koordinační výkres (detail)	1 : 2 000
Výkres dopravní a technické infrastruktury	1 : 5 000
Výkres předpokládaných záborů půdního fondu	1 : 5 000
Výkres širších vztahů	1 : 100 000

- Současně s návrhem změny č. 2 bude vypracována i předpokládaná podoba úplného znění po vydání změny č. 2. Při projednávání změny č. 2 bude textová a grafická část předpokládané podoby úplného znění součástí odůvodnění změny č. 2.
- Změna č. 2 ÚP bude zpracována s přihlédnutím k aktuálním metodickým doporučením zpracování změn územních plánů pro Zlínský kraj, na aktuálním mapovém podkladu a za použití aktuálních dat ÚAP v souladu se stavebním zákonem a prováděcími předpisy.
- Dále bude vyhotoven ÚP Bánov v úplném znění po vydání Změny č. 2, který bude obsahovat:

1. Textová část - úplné znění po vydání změny č. 2

2. Grafická část

Výkres základního členění území	1 : 5 000
Hlavní výkres	1 : 5 000
Výkres veřejně prospěšných staveb, opatření a asanací	1 : 5 000
Koordinační výkres	1 : 5 000

- Dokumentace bude odevzdána:
 - pro veřejné projednání ve 2 tištěných vyhotoveních a ve 2 digitálních vyhotovení na CD
 - po veřejném projednání v 1 tištěném vyhotovení a v 1 digitálním vyhotovení na CD (včetně souborů dgn a shp)
 - po vydání změny č. 2 bude vyhotoveno úplné znění územního plánu v souladu s ust. § 55 odst. 5 stavebního zákona a to v počtu 2 tištěných vyhotoveních a 3 digitálních vyhotoveních na CD (včetně souborů dgn a shp).

6 Požadavky a podmínky pro vyhodnocení vlivů návrhu změny územního plánu na udržitelný rozvoj území (§ 19 odst. 2 stavebního zákona), pokud je požadováno vyhodnocení vlivů na životní prostředí nebo nelze vyloučit významný negativní vliv na evropsky významnou lokalitu nebo ptačí oblast

S ohledem na charakter změn v území se nepředpokládá přímý ani nepřímý negativní vliv na životní prostředí ani na evropsky významnou lokalitu.

7 Požadavky na zpracování variant řešení návrhu změny územního plánu, je-li zpracování variant vyžadováno

Není požadováno zpracování variant řešení.

8 Návrh na pořízení nového územního plánu, pokud ze skutečností uvedených pod písmeny a) až d) vyplývá potřeba změny, která podstatně ovlivňuje koncepci územního plánu

Pořízení nového územního plánu se nenavrhuje. Požadavky na změny podstatně neovlivňují koncepci územního plánu.

9 Požadavky na eliminaci, minimalizaci nebo kompenzaci negativních dopadů na udržitelný rozvoj území, pokud byly ve vyhodnocení uplatňování územního plánu zjištěny

Požadavek není stanoven, neboť nebyly zjištěny negativní dopady na udržitelný rozvoj.

10 Návrhy na aktualizaci Zásad územního rozvoje Zlínského kraje

Z návrhu zprávy o uplatňování nevyplývá požadavek na aktualizaci Zásad územního rozvoje Zlínského kraje.

11 Projednání návrhu Zprávy o uplatňování Územního plánu Bánov

Bude doplněno.

11.1 Vyhodnocení stanovisek

Bude doplněno.

11.2 Vyhodnocení vyjádření

Bude doplněno.

11.3 Vyhodnocení připomínek

Bude doplněno.

12 Schválení Zprávy o uplatňování Územního plánu Bánov

Bude doplněno.