



**MĚSTSKÝ ÚŘAD
VALAŠSKÉ MEZIŘÍČÍ**
Soudní 1221 • 757 38 Valašské Meziříčí
www.valmez-city.cz



KUZLP00K8DHF

Zlínský kraj Krajský úřad Podatelna		
došlo 1	13. 03. 2009	došlo 1
Ej.: 14128/009		
počet příloh: počet listů:		

P, Z, F, H, V, K

- dle rozdělovníku -

ODBOR
ÚZEMNÍHO PLÁNOVÁNÍ,
STAVEBNÍHO ŘÁDU
A REGIONÁLNÍHO ROZVOJE

Váš dopis značky / ze dne

naše značka
MĚÚVM 11160/2009-326.1

vyřizuje linka
Ing. Otakar Petřek/241

ve Valašském Meziříčí
11.03.2009

OZNÁMENÍ

o projednávání návrhu zadání
Územního plánu města Valašské Meziříčí

Městský úřad Valašské Meziříčí, odbor územního plánování, stavebního řádu a regionálního rozvoje, jako pořizovatel územně plánovací dokumentace ve smyslu ustanovení § 6 odst. 1 písm. a) zákona č. 183/2006 Sb., o územním plánování a stavebním řádu (stavební zákon), ve znění pozdějších předpisů,

oznamuje

v souladu s ustanovením § 47 odst. 2 stavebního zákona
projednání návrhu zadání Územního plánu města Valašské Meziříčí

Předmětem návrhu zadání je stanovení hlavních cílů a požadavků pro zpracování návrhu Územního plánu města Valašské Meziříčí na celém správním území.

Dotčené orgány a krajský úřad do 30 dnů od obdržení návrhu zadání uplatní u pořizovatele své požadavky na obsah zadání změny v rozsahu, který vyplývá ze zvláštních právních předpisů a požadavek na vyhodnocení vlivů územního plánu na životní prostředí.

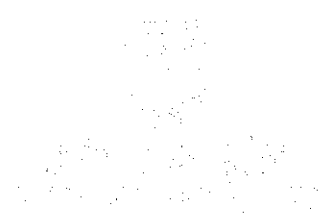
Ve stejné lhůtě mohou u pořizovatele sousední obce uplatnit své podněty.

K požadavkům dotčených orgánů, krajského úřadu a k podnětům sousedních obcí nebo připomínkám uplatněných po uvedené lhůtě se nepřihlíží.

Své připomínky podávejte písemnou formou a zasílejte na MěÚ Valašské Meziříčí, odbor územního plánování, stavebního řádu a regionálního rozvoje.

Dagmar Vávrová
Ing. arch. Dagmar Vávrová
vedoucí odboru územního plánování,
stavebního řádu a regionálního rozvoje

Městský úřad -9-
odbor územního plánování,
stavebního řádu a regionálního rozvoje
Soudní 1221
757 38 Valašské Meziříčí



První část

První část
První část

PRVNÍ ČÁST

První část
První část

První část
První část

První část

První část
První část

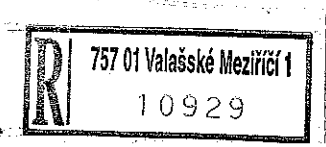
První část
První část

První část
První část

První část
První část

První část
První část

První část
První část



ÚZEMNÍ PLÁN MĚSTA VALAŠSKÉ MEZIŘÍČÍ

NÁVRH ZADÁNÍ ÚZEMNÍHO PLÁNU



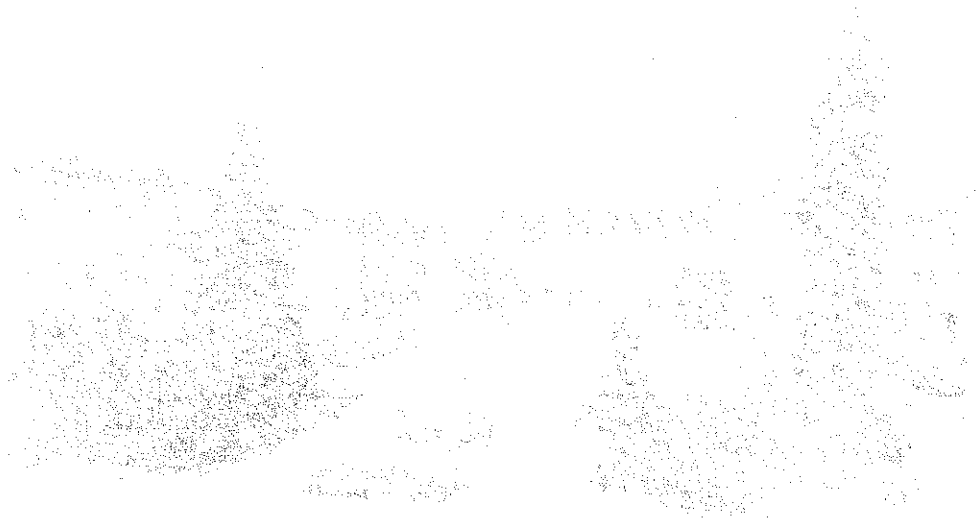
POŘIZOVATEL: MĚSTSKÝ ÚŘAD VALAŠSKÉ MEZIŘÍČÍ
ODBOR ÚZEMNÍHO PLÁNOVÁNÍ,
STAVEBNÍHO ŘÁDU A REGIONÁLNÍHO
ROZVOJE

URČENÝ ZASTUPITEL: JIŘÍ ČÁSTEČKA
STAROSTA MĚSTA

BŘEZEN 2009

ОТВЕТЫ НА ВОПРОСЫ ПО МАТЕМАТИКЕ

УЧЕБНИК ДЛЯ ШКОЛ



САНКТ-ПЕТЕРБУРГСКОЕ МАТЕМАТИЧЕСКОЕ
ОБЩЕСТВО
ИЗДАТЕЛЬСТВО «ЛАНЬ»

СПб., 2007

МАТЕМАТИКА
УЧЕБНИК

УЧЕБНИК

OBSAH TEXTOVÉ ČÁSTI:

A. Požadavky vyplývající z politiky územního rozvoje, ÚPD vydané krajem, popřípadě z dalších širších územních vztahů	3
B. Požadavky na řešení vyplývající z územně analytických podkladů	12
C. Požadavky na rozvoj území obce	15
D. Požadavky na plošné a prostorové uspořádání území (urbanistickou koncepci a koncepci uspořádání krajiny)	17
E. Požadavky na řešení veřejné infrastruktury	18
F. Požadavky na rozvoj a hodnoty území	21
G. Požadavky na veřejně prospěšné stavby, veřejně prospěšná opatření asanace	22
H. Další požadavky vyplývající ze zvláštních právních předpisů (například požadavky na ochranu veřejného zdraví, civilní ochrany, obrany a bezpečnosti státu, ochrany ložisek nerostných surovin, geologické stavby území, ochrany před povodněmi a jinými rizikovými přírodními jevy)	23
I. Požadavky a pokyny pro řešení hlavních střetů zájmů a problémů v území	24
J. Požadavky na vymezení zastavitelných ploch a ploch přestavby s ohledem na obnovu a rozvoj sídelní struktury a polohu obce v rozvojové oblasti nebo rozvojové ose	24
K. Požadavky na vymezení ploch a koridorů, ve kterých bude uloženo prověření změn jejich využití územní studií	25
L. Požadavky na vymezení ploch a koridorů, pro které budou podmínky pro rozhodování o změnách jejich využití stanoveny regulačním plánem	26
M. Požadavky na vyhodnocení vlivů územního plánu na udržitelný rozvoj území, pokud dotčený orgán ve svém stanovisku k návrhu zadání uplatnil požadavek na zpracování vyhodnocení vlivů na životní prostředí nebo pokud nevyloučil významný vliv na evropsky významnou lokalitu či ptačí oblast	26
N. Případný požadavek na zpracování konceptu, včetně požadavku na zpracování variant	27
O. Požadavky na uspořádání obsahu konceptu a návrhu územního plánu a na uspořádání obsahu jejich odůvodnění s ohledem na charakter území a problémy k řešení včetně měřítek výkresů a počtu vyhotovení	27

OBSAH GRAFICKÉ ČÁSTI:

- A. Schéma řešeného území

ÚVOD – DŮVODY PRO POŘÍZENÍ ÚZEMNÍHO PLÁNU MĚSTA VALAŠSKÉ MEZIŘÍČÍ

V současné době platný územní plán sídelního útvaru Valašské Meziříčí byl schválen usnesením zastupitelstva města Valašské Meziříčí dne 24.6.1977 a od té doby byl změněn provedením více než sedmdesáti sedmi změnami.

Územním plán sídelního útvaru Valašského Meziříčí byl koncipován na změněné společensko ekonomické podmínky po roce 1989.

Nový územní plán města Valašské Meziříčí bude zpracován s ohledem na nové legislativní požadavky vycházející z nového stavebního zákona a prováděcích vyhlášek, které vstoupily v platnost dne 1. ledna 2007.

Zastupitelstvo města Valašské Meziříčí schválilo pořízení nového územního plánu města Valašské Meziříčí na zasedání č. 4 Zastupitelstva města Valašské Meziříčí, konaném dne 25. ledna 2007, usnesením č. Z 4/40.

Územní obvod města Valašské Meziříčí zahrnuje katastrální území obcí:

Valašské Meziříčí - město, Krásno nad Bečvou, Bynina, Krhová, Hrachovec, Křivé, Brňov, Poličná, Lhota u Choryně, Juřinka.

A. POŽADAVKY VYPLÝVAJÍCÍ Z POLITIKY ÚZEMNÍHO ROZVOJE, ÚZEMNĚ PLÁNOVACÍ DOKUMENTACE VYDANÉ KRAJEM, PŘÍPADNĚ Z DALŠÍCH ŠIRŠÍCH ÚZEMNÍCH VZTAHŮ

A.1 POŽADAVKY VYPLÝVAJÍCÍ Z POLITIKY ÚZEMNÍHO ROZVOJE ČESKÉ REPUBLIKY PRO ÚZEMNÍ OBVOD MĚSTA VALAŠSKÉ MEZIŘÍČÍ:

Politika územního rozvoje jako nástroj územního plánování byla schválena usnesením vlády č. 561 ze dne 17.5.2006. Součástí uvedeného dokumentu je vyhodnocení vlivu PÚR na udržitelný rozvoj území (§ 32 odst. 2 stavebního zákona).

A.1.1 REPUBLIKOVÉ PRIORITY ÚZEMNÍHO PLÁNOVÁNÍ PRO ZAJIŠTĚNÍ UDRŽITELNÉHO ROZVOJE ÚZEMÍ

Politika územního rozvoje stanovuje republikové priority územního plánování, které jsou určeny ke konkretizaci obecně formulovaných cílů a úkolů územního plánování a požadavků na udržitelný rozvoj v územně plánovací činnosti krajů a obcí.

A.1.2 NÁVRH

Podporovat polycentrický rozvoj sídelní struktury, vytvářet předpoklady pro posílení partnerství mezi urbánními a venkovskými oblastmi.

Chránit a rozvíjet přírodní, civilizační a kulturní hodnoty území, včetně urbanistického, architektonického a archeologického dědictví. Zachovat ráz jedinečné urbanistické struktury území, struktury osídlení a jedinečné kulturní krajiny, které jsou výrazem identity území, jeho historie a tradice.

Při stanovování funkčního využití území zvažovat jak ochranu přírody, tak i hospodářský rozvoj a životní úroveň obyvatel; hledat přitom vyvážená řešení ve spolupráci s obyvateli a dalšími uživateli území.

Stanovit podmínky pro hospodárné využívání zastavěného území a zajistit ochranu nezastavěného území. Vytvářet předpoklady především pro nové využívání opuštěných areálů a ploch (tzv. brownfields průmyslového, zemědělského, vojenského a jiného původu)

V rozvojových oblastech a rozvojových osách vytvářet vedle podmínek pro vznik územních systémů ekologické stability i podmínky pro vznik souvislých ploch veřejně přístupné zeleně (zelené pásy), umožňujících prostupnost krajiny, její rekreační využití a zachování reprodukční schopnosti; pozornost přitom věnovat i vytváření podmínek pro vznik a rozvoj lesních porostů.

Vytvářet podmínky pro rozvoj a využití předpokladů území pro různé formy cestovního ruchu (např. cykloturistika, agroturistika, poznávací turistika), obzvláště ve specifických oblastech, s cílem zachování a rozvoje jejich hodnot.

Podle místních podmínek vytvářet předpoklady pro lepší dostupnost území a zkvalitnění dopravní a technické infrastruktury s ohledem na prostupnost krajiny. Dopravní a technickou infrastrukturu umísťovat s ohledem na minimalizaci fragmentace krajiny, je-li to účelné do společných koridorů.

Zlepšovat dostupnost, zejména uvnitř rozvojových oblastí, rozšiřováním sítě veřejné hromadné dopravy šetrné k životnímu prostředí.

Zajistit územní ochranu ploch potřebných pro umístění opatření na ochranu před povodněmi a pro vymezení území určených k rozlivům povodní. Vymezovat zastavitelné plochy v záplavových územích jen ve výjimečných případech a zvláště zdůvodněných případech. Vymezovat a chránit zastavitelné plochy pro přemístění zástavby z území s vysokou mírou rizika vzniku povodňových škod.

Stanovit v územně plánovací dokumentaci podrobnější podmínky pro využití a uspořádání území vymezených oblastí, os, ploch a koridorů v souladu s jejich určením a charakterem.

Předcházet při změnách nebo vytváření urbánního prostředí prostorově - sociální segregaci s negativními vlivy na sociální soudržnost obyvatel.

A.1.3 KORIDORY A PLOCHY DOPRAVY

A.1.3.1 KORIDORY A PLOCHY DOPRAVY MEZINÁRODNÍHO VÝZNAMU

Koridory konvenční železniční dopravy

C-E 40b

Vymezení:

Úsek (odbočení z II. Tranzitního železničního koridoru) Hranice na Moravě – Valašské Meziříčí – Vsetín – Horní Lideč – hranice ČR (- Půchov), jedná se o trať č. 280.

Zajistit územní změny koridorů při zabezpečení požadovaných technických parametrů dohod AGC a AGTC, především návrhové rychlosti.

A.1.3.2 KORIDORY A PLOCHY DOPRAVY REPUBLIKOVÉHO VÝZNAMU

Silniční doprava

S3

Palačov – Lešná – Valašské Meziříčí – Vsetín – Pozděchov (R49)

Důvody vymezení

Propojení silnice I/35 s rychlostní silnicí R48. Propojení silnice R48 a R49.

Převedení dopravy směrem na Valašské Meziříčí a odlehčení lázeňskému území Teplic nad Bečvou.

Stabilizovat v ÚPD koridor pro vybudování dopravní cesty.

Prověřit možnost vymezení koridoru pro vybudování dopravní cesty.

Veřejná logistická centra

Veřejná logistická centra slouží k dopravním a obchodním službám. Jedná se o terminály kombinované dopravy, skladových center a výrobních zón

A.1.4 KORIDORY A PLOCHY TECHNICKÉ INFRASTRUKTURY

A.1.4.1 KORIDORY A PLOCHY TECHNICKÉ INFRASTRUKTURY MEZINÁRODNÍHO VÝZNAMU

Koridor souběhu dvou vedení V403 Prosenice – Nošovice a vedení V404 Nošovice – hranice ČR – Slovensko (Varín).

Zvýšení přenosové schopnosti profilu sever – jih na Moravě a zapojení naší elektrizační soustavy do evropského systému UCTE.

Zajištění přenosové schopnosti mezistátního profilu v souladu s legislativou EU.

A.1.4.2 KORIDORY A PLOCHY TECHNICKÉ INFRASTRUKTURY REPUBLIKOVÉHO VÝZNAMU

Dálkovody

Prodloužení produktovodu v nové trase Loukov – Sedlnice

Zabezpečení přepravy strategické suroviny v ČR. Zajištění bezpečnosti přepravy, a to i s ohledem na životní prostředí vč. Dodržení všech technických a provozních parametrů a ochranných pásem.

A.2 POŽADAVKY VYPLÝVAJÍCÍ ZE ZÁSAD ÚZEMNÍHO ROZVOJE ZLÍNSKÉHO KRAJE PRO ÚZEMNÍ OBVOD MĚSTA VALAŠSKÉ MEZIŘÍČÍ:

A.2.1 PRIORITY ÚZEMNÍHO PLÁNOVÁNÍ

Podporovat prostředky a nástroji územního plánování udržitelný rozvoj území Zlínského kraje. Vytvářet na celém území kraje vhodné územní podmínky pro dosažení vyváženého vztahu mezi nároky na zajištění příznivého životního prostředí, stabilního hospodářského rozvoje a kvalitní sociální soudržnosti obyvatel kraje. Dbát na podporu udržitelného rozvoje území kraje při utváření krajských oborových koncepcí a strategií, při rozhodování o změnách ve využití území při územně plánovací činnosti obcí.

Preferovat při územně plánovací činnosti obcí zpřesnění územního vymezení ploch a koridorů podchycených Zásadami územního rozvoje, které jsou nezbytné pro realizaci mezinárodně a republikově významných záměrů stanovených pro území kraje v Politice územního rozvoje z roku 2006 (PUR 2006) a pro realizaci významných krajských záměrů, které vyplývají ze strategických cílů a rozpisů jednotlivých funkčních okruhů stanovených v Programu rozvoje územního obvodu Zlínského kraje z roku 2002 (PRÚOZK).

A.2.2 ROZVOJOVÉ OSY NADMÍSTNÍHO VÝZNAMU

ZÚR stanovují na území ORP Valašské Meziříčí rozvojovou osu nadmístního významu N-OS1 Vsetínsko – Valašskomeziříčská, vedenou v návaznosti na rozvojovou osu OS11 a na nové vedení silnic I/57 a I/35, s možností budoucího prodloužení osy na R48 na rozhraní Olomouckého a Moravskoslezského kraje, kterou vymezují takto:

ORP Valašské Meziříčí – obec (k.ú.) Choryně, Jarcová, Lešná, Valašské Meziříčí - město.

Pro plánování a usměrňování územního rozvoje v území rozvojové osy N-OS1 se stanovuje dodržování těchto zásad pro rozhodování o změnách v území a tyto úkoly pro územní plánování:

Zásady pro rozhodování o změnách v území:

Podporovat přednostně rozvoj socioekonomických aktivit v území Valašského Meziříčí a v zastavěném území obcí při koridoru silnice I/57 navazujícího na OS11

Podporovat funkční provázanost N-OS1 s územím Moravskoslezského a Olomouckého kraje, zvláště možnosti intenzivnějších kooperací mezi městy Valašské Meziříčí – Nový Jičín.

Respektovat při úpravách v území podmínky rozvoje a využívání těsně sousedící specifické oblasti SOB2 Beskydy.

Úkoly pro územní plánování:

Řešit přednostně územní souvislosti zpřesnění ploch a koridorů vymezených ZÚR v území N-OS1.

Koordinovat územní souvislosti úseku koridoru I/35 Valašské Meziříčí – I/48 se sousedními kraji.

Provéřit rozsah zastavitelných ploch v území obcí dotčeného vymezením N-OS1, přednostně v prostorech Valašského Meziříčí a stanovit pravidla pro jejich využití.

Dbát na minimalizaci negativních vlivů rozvoje na přírodní a krajinné hodnoty v území N-OS1 a na dostatečné zastoupení veřejné zeleně v jeho urbanizovaných částech.

A.2.3 PLOCHY A KORIDORY REPUBLIKOVÉHO VÝZNAMU

A.2.3.1 SILNIČNÍ DOPRAVA

ZÚR zpřesňují na území kraje koridor silniční dopravy republikového významu S3 Palačov (R48) – Lešná – Valašské Meziříčí – Vsetín – Pozděchov (R49), podchycený v PÚR 2006, vymezením koridoru silnic I/35 (Palačov) Lešná – Valašské Meziříčí a I/57 Valašské Meziříčí – Pozděchov, který je uveden v kap. 7.1 v popisu VPS pod Kódem PK03.

Pro plánování a využívání území uvedeného koridoru silniční dopravy republikového významu se stanovuje dodržování těchto zásad pro rozhodování o změnách v území a tyto úkoly pro územní plánování:

Zásady pro rozhodování o změnách v území:

Soustředit zásadní přepravní objemy na kapacitní dopravní cesty s cílem minimalizace negativních vlivů z dopravy na životní prostředí v dotčených sídlech a zvýšení bezpečnosti na stávající síti.

Upřesnit koridor S3, propojující a obsluhující severovýchodní část kraje s návaznostmi na rychlostní silnici R49 a R48, s ohledem na minimalizaci negativních vlivů na životní prostředí v sídlech i ve volné krajině.

Úkoly pro územní plánování:

Řešit územní souvislosti a upřesňovat územní podmínky pro přípravu a realizaci nových a přestavbových silničních tahů na území kraje.

Koordinovat vymezení silničních koridorů, které překračují hranici kraje nebo státu, se sousedními kraji na území ČR a SR.

Zpřesnit vedení koridoru kapacitních silnic I/35 a I/57 ve spojení (Palačov-) Lešná – Pozděchov v koordinaci s prodloužením koridoru železnice ŽD1 v úseku (Vízovice-) Pozděchov – Valašská Polanka a v součinnosti s dotčenými orgány státní správy a dotčenými obcemi.

Zajistit územní koordinaci a ochranu koridoru S3 v ÚPD dotčených obcí.

A.2.4 PLOCHY A KORIDORY NADMÍSTNÍHO VÝZNAMU

ZÚR stanovují na silničních tazích nadmístního významu tyto koridory, vymezené v kap. 7.1 v popisu VPS pod kódem PK 06.

Valašské Meziříčí – Rožnov pod Radhoštěm, úsek Bynina – Zubří, šířka 200 m

ZÚR stanovují na silničních tazích nadmístního významu tyto koridory, vymezené v kap. 7.1 v popisu VPS pod kódem PK 15.

Bystřice p. Hostýnem – Poličná, úsek Kunovice – Poličná, šířka 200 m, k.ú. Poličná

Pro plánování a využívání území uvedeného koridoru na silničních tazích nadmístního významu se stanovuje dodržování těchto zásad pro rozhodování o změnách v území a tyto úkoly pro územní plánování:

Zásady pro rozhodování o změnách v území:

Stabilizovat koncepci a systémové zařazení silniční sítě Zlínského kraje v úrovni mezinárodní a republikové a v úrovni nadmístní (krajské) s ohledem na ucelenost silničních tahů I. třídy a II. třídy.

Připravit podmínky k realizaci přestavby silniční sítě nadmístního významu, která je páteřním obslužným komunikačním systémem kraje s návaznostmi na dálniční a silniční síť mezinárodního a republikového významu.

Připravit podmínky pro zkvalitnění životního prostředí v sídlech stavebně organizačními opatřeními na průtazích realizací obchvatů dopravně zatížených sídel.

Úkoly pro územní plánování:

V ÚPD obcí respektovat vymezení silničních tahů nadmístního významu v souladu s generelem dopravy Zlínského kraje, zpřesnit koridory a specifikovat opatření navrhované přestavby silniční sítě nadmístního významu.

A.2.4.1 ŽELEZNIČNÍ A KOMBINOVANÁ DOPRAVA

ZÚR stanovují tato území obcí vhodná pro umístění zařízení kombinované dopravy nadmístního významu (překladiště a logistická centra)

Valašské Meziříčí

Pro plánování a využívání území uvedených ploch a koridorů železniční a kombinované dopravy nadmístního významu se stanovuje dodržování těchto zásad pro rozhodování o změnách v území a tyto úkoly pro územní plánování:

Zásady pro rozhodování o změnách v území:

Rozvíjet logistiku a kombinovanou dopravu prioritně při hlavních dopravních koridorech mezinárodního a republikového významu.

Úkoly pro územní plánování:

Uplatnit zařazení celostátní tratě č. 280 (Hranice -) Lhotka nad Bečvou – Střelná – hranice ČR (součást sítě Ten -T a dohody AGTC) jako koridor konvenční železnice mezinárodního a republikového významu do aktualizace PÚR 2008.

Zpracovat koncepci kombinované dopravy a logistiky ve vztahu k rozvojovému potenciálu a předpokladům území Zlínského kraje a promítnout do ÚPD obcí.

Zpřesnit polohu ploch pro umístění navrhovaných překladišť na úrovni ÚPD dotčených obcí.

A.2.4.2 LETECKÁ DOPRAVA

ZÚR stanovují tyto plochy pro nové letiště nadmístního významu s vnitrostátním, případně mezinárodním provozem, vymezené v kap. 7.1 v popisu VPS pod kódem L02.

Poličná – Choryně u Valašského Meziříčí – letiště vnitrostátní – k.ú. Poličná

Heliport krajského významu – k.ú. Valašské Meziříčí

Pro plánování a využívání území uvedených ploch letecké dopravy se stanovuje dodržování těchto zásad o rozhodování o změnách v území a tyto úkoly pro územní plánování:

Zásady pro rozhodování o změnách v území:

Rozvíjet leteckou dopravu s ohledem na zachování podmínek ochrany životního prostředí.

Úkoly pro územní plánování:

Územně koordinovat a stabilizovat záměry nového letiště a heliportu a zpřesnit polohu plochy pro umístění na úrovni ÚPD dotčených obcí.

A.2.4.3 PLOCHY A KORIDORY TECHNICKÉ INFRASTRUKTURY MEZINÁRODNÍHO A REPUBLIKOVÉHO VÝZNAMU

Produktovody

ZÚR zpřesňují koridor dálkového republikového významu DV2 Prodloužení produktovodu v nové trase Loukov – Sedlnice (Mošnov), který je uveden v kap. 7.1 v popisu VPS pod kódem B01.

Pro plánování a využívání území uvedeného koridoru produktovodu se stanovuje dodržování těchto zásad pro rozhodování o změnách v území a tyto úkoly pro územní plánování.

Zásady pro rozhodování o změnách v území:

Vytvářet podmínky pro přepravu strategické suroviny a zajištění bezpečnosti s ohledem na ochranu životního prostředí, včetně dodržení všech technických a provozních parametrů.

Úkoly pro územní plánování:

Zajistit územní koordinaci a ochranu koridoru a navrhovaných staveb na úrovni ÚPD dotčených obcí.

A.2.4.4 PLOCHY A KORIDORY TECHNICKÉ INFRASTRUKTURY NADMÍSTNÍHO VÝZNAMU

Ochrana před povodněmi

ZÚR stanovují jako součást protipovodňových staveb a opatření tyto plochy suchých vodních nádrží (poldry), vymezené v kap. 7.1 v popisu VPS pod kódem PN10.

Suchá vodní nádrž – Valašské Meziříčí – k.ú. Hrachovec

Pro plánování a využívání území uvedené plochy pro ochranu před povodněmi se stanovuje dodržování těchto zásad pro rozhodování o změnách v území a tyto úkoly pro územní plánování.

Zásady pro rozhodování o změnách v území:

Řešit ochranu území komplexním protipovodňovým systémem

U sídel a výrobních areálů zajistit protipovodňovou ochranu hrázovým systémem v kombinaci s nádržemi a poldry (suchými nádržemi).

Úkoly pro územní plánování:

Zajistit územní koordinaci a ochranu koridorů a ploch navrhovaných protipovodňových opatření na úrovni ÚPD dotčených obcí.

Zásobování zemním plynem

ZÚR stanovují v souladu s dokumentem „Územní energetická koncepce Zlínského kraje“ tyto plochy a koridory veřejné infrastruktury nadřazené distribuční soustavy, vymezené v kap. 7.1 v popisu VPS pod kódem P04.

VTL plynovod Choryně – Kelč – šířka koridoru 600 metrů

Pro plánování a využívání území uvedeného koridoru nadřazené distribuční soustavy pro zásobování plynem se stanovuje dodržování těchto zásad pro rozhodování o změnách v území a tyto úkoly pro územní plánování:

Zásady pro rozhodování o změnách v území:

Zajistit plynifikaci vybraných sídel v souladu se schváleným dokumentem „Územní energetická koncepce Zlínského kraje“ přednostně v oblastech podél plynovodů.

Úkoly pro územní plánování:

U sídel bez napojení na distribuční soustavu zemním plynem prověřit podmínky a předpoklady využitelnosti alternativních forem vytápění.

Zajistit územní koordinaci a ochranu koridorů a ploch navrhovaných staveb na úrovni ÚPD dotčených obcí.

A.2.4.5 PLOCHY A KORIDORY ÚZEMNÍHO SYSTÉMU EKOLOGICKÉ STABILITY

ZÚR stanovují tyto plochy a koridory skladebných prvků regionálního územního systému ekologické stability, vymezené v kap. 7.2 jako VPO pod kódy:

Regionální biocentra

PU85 – 149 – Drážky – RBC – k.ú. Křivé, Poličná, Valašské Meziříčí

Regionální biokoridory

PU142 – 1547 – Drážky – K143 – RBK – Juřinka, Krásno nad Bečvou, Poličná, Valašské Meziříčí

PU148 – 1553 – RK 1547 – Střítež RBK – Hrachovec, Krásno nad Bečvou, Valašské Meziříčí

Pro plánování a využívání ploch a koridorů ÚSES se stanovuje dodržování těchto zásad pro rozhodování o změnách v území a tyto úkoly pro územní plánování:

Zásady pro rozhodování o změnách v území:

Respektovat stávající a vymezené prvky ÚSES jako plochy nezastavitelné

Zajistit plnohodnotné ekostabilizační funkce prvků ÚSES

Úkoly pro územní plánování:

Územní střety ve využívání území řešit na základě podrobnější dokumentace zpracované dle metodiky ÚSES a v problematice nadregionálních ÚSES ve spolupráci s MŽP.

A.2.4.6 OCHRANA A ROZVOJ PŘÍRODNÍCH, KULTURNÍCH A CIVILIZAČNÍCH HODNOT

Koncepce ochrany a rozvoje přírodních hodnot území

Přírodními hodnotami území Zlínského kraje se rozumí následující významné prvky přírodního dědictví kraje:

Zvláště chráněná území přírody – CHKO Beskydy

Obecně chráněná území přírody a krajiny

Prvky soustavy NATURA 2000

Vodohospodářsky významná území – CHOPAV Beskydy, Vsetínské vrchy

Nerostné bohatství

Typické znaky krajinného rázu a krajinné scény

Ostatní přírodní hodnoty

Pro plánování a usměrňování územních podmínek ochrany a rozvoje přírodních hodnot kraje se stanovuje dodržování těchto zásad pro rozhodování o změnách v území a tyto úkoly pro územní plánování:

Zásady pro rozhodování o změnách v území:

Podporovat zachování přírodních hodnot a přírodních zdrojů na území kraje, prosazovat šetrné formy jejich využívání a v možných případech jejich obnovu a doplnění

Dbát na zachování krajinných hodnot a charakteru krajinného rázu v dílčích částech kraje, podporovat obnovu a doplnění charakteristických krajinných znaků, chránit originální krajinné prvky a segmenty.

Podporovat posilování retenční schopnosti území, dbát na nenarušení povrchových a podzemních zdrojů.

Podporovat uvážlivé nakládání s nerostným bohatstvím kraje, řešit případné střety mezi zájmy těžby nerostných surovin a zájmy ochrany přírody a krajiny.

Úkoly pro územní plánování:

Prosazovat přírodě šetrné formy využívání území, návrhy na zvýšení biodiverzity území a na obnovu zastoupení přírody v území s narušenou přírodní složkou.

Upřesnit územní vymezení lokálních prvků ÚSES, dbát na zachování přírodě blízkých biotopů v území a na územní respektování lokalit ohrožených rostlin a živočichů.

Podporovat územní úpravy a opatření vedoucí ke zvýšení retenční schopnosti území a ke kultivaci vodních toků, vodních ploch, zdrojů podzemní vody a vodních ekosystémů.

Respektovat výhradní ložiska bez chráněného ložiskového území a dobývacího prostoru a vymezená území s prognózními zásobami nerostných surovin, prověřovat územní podmínky pro těžbu surovin, dbát na zajištění rekultivace území po těžbě surovin a na řešení způsobu jeho dalšího využívání.

Koncepce ochrany a rozvoje kulturních hodnot území

Kulturními hodnotami území Zlínského kraje se rozumí následující prvky kulturního dědictví kraje:

Památkový fond kraje – nemovitě kulturní památky, městské památkové zóny

Území s archeologickými nálezy

Pro plánování a usměrňování územních podmínek ochrany a rozvoje kulturních hodnot kraje se stanovuje dodržování těchto zásad pro rozhodování v území a tyto úkoly pro územní plánování:

Zásady pro rozhodování o změnách v území:

Podporovat obnovu a udržování památkového fondu kraje a jeho využívání a propagaci ve prospěch rozvoje cestovního ruchu a poznávací turistiky na území kraje.

Respektovat ochranu území archeologických nálezů, umožňovat provádění dílčích archeologických průzkumů.

Úkoly pro územní plánování:

Vytvářet územní podmínky pro zachování hodnot památkového fondu kraje, dbát na kvalitu a soulad řešení navazující zástavby, nepřipouštět výrazově nebo funkčně konkurenční územní zásahy.

Vytvářet územní podmínky pro zachování celistvosti lokalit archeologických nálezů, podporovat územní požadavky na vybudování doprovodné informační vybavenosti.

Koncepce ochrany a rozvoje civilizačních hodnot území

Civilizačními hodnotami území Zlínského kraje se rozumí významné prvky civilizačního dědictví kraje:

Tradice využívání území kraje

Originální urbanismus, architektonická a technická díla

Pro plánování a usměrňování územních podmínek ochrany a rozvoje civilizačních hodnot kraje se stanovuje dodržování těchto zásad pro rozhodování v území a tyto úkoly pro územní plánování:

Zásady pro rozhodování o změnách v území:

Podporovat ochranu a propagaci originálních staveb a souborů staveb na území kraje, působení věhlasných architektů a stavitelů, pečovat o doklady technického pokroku a jejich veřejné využívání.

Úkoly pro územní plánování:

Podporovat územní řešení respektující originalitu krajských výjimečných staveb a souborů staveb a jejich urbanistického uspořádání.

A.2.4.7 CÍLOVÉ CHARAKTERISTIKY KRAJINY

ZÚR na základě dokumentu „Krajinný ráz Zlínského kraje“ a pro potřeby stanovení cílových charakteristik krajiny na území kraje vymezují tyto krajinné celky a krajinné prostory.

Krajinný celek Valašskomeziříčsko – krajinný prostor Valašské Meziříčí

ZÚR stanovují pro základní typy krajiny cílové charakteristiky, možná ohrožení a zásady pro využívání území.

ZÚR ukládají úřadům územního plánování kraje v souladu s Evropskou úmluvou o krajíně veřejně projednat a zpřesnit stanovené typy krajiny a jejich cílové charakteristiky v území krajinných celků a krajinných prostorů.

A.2.4.8 POŽADAVKY NA KOORDINACI ÚZEMNĚ PLÁNOVACÍ ČINNOSTI OBCÍ

ZÚR stanovují tyto priority pro koordinaci územně plánovací činnosti dotčených obcí při zpřesňování územního vymezení navržených ploch a koridorů VPS a VPO na území kraje:

- Silnice I/35 Palačov – Valašské Meziříčí
- Silnice I/57 Valašské Meziříčí – Vsetín – Valašská Polanka
- Silnice I/35 Valašské Meziříčí – Rožnov pod Radhoštěm
- Protipovodňová ochrana

Uvedené prioritní záměry budou zapracovány přednostně do územních plánů dotčených obcí za finanční podpory Zlínského kraje.

Koordinace ploch a koridorů VPS a VPO podchycených ZÚR budou probíhat v území dále uvedených ORP a obcí v rozsahu podle kódů uvedených v kapitole 7 – viz přehledná tabulka.

A.2.4.9 PLOCHY A KORIDORY PRO ÚZEMNÍ STUDII A REGULAČNÍ PLÁN

Plochy a koridory pro územní studii

ZÚR stanovují potřebu zpracování následujících územních studií na území kraje.

Rozvoj kombinované dopravy a logistiky na území Zlínského kraje ve vztahu k rozvojovým potenciálům a předpokladům území – ORP Valašské Meziříčí – k.ú. Valašské Meziříčí – Hrachovec, Juřinka, Krásno nad Bečvou, Valašské Meziříčí – město – po r. 2013.

Vznikne-li potřeba vymezení nových záměrů strategického významu pro rozvoj kraje a záměrů nadmístního významu v ZÚR, budou tyto záměry prověřeny zpracováním územních studií, které budou projednány s Ministerstvem životního prostředí a s ostatními příslušnými dotčenými orgány v souladu se stavebním zákonem.

A.3 PŘI ZPRACOVÁNÍ ÚZEMNÍHO PLÁNU MĚSTA VALAŠSKÉ MEZIŘÍČÍ JE NUTNO RESPEKTOVAT POŽADAVKY Z KONCEPCÍ ZLÍNSKÉHO KRAJE:

- Plán rozvoje vodovodů a kanalizací Zlínského kraje
- Plán odpadového hospodářství Zlínského kraje
- Územní energetická koncepce Zlínského kraje
- Koncept snižování emisí a imisí Zlínského kraje
- Generel dopravy Zlínského kraje
- Koncepce a strategie ochrany přírody a krajiny

A.4 POŽADAVKY NA ŘEŠENÍ ŠIRŠÍCH VZTAHŮ A VAZEB NA SOUSEDNÍ OBCE:

Řešení požadavků dotýkajících se širších vztahů se bude týkat především liniových prvků územního plánu (komunikace, sítě technické infrastruktury, územní systém ekologické stability atd.). V případě že dojde k návrhu nových tras těchto liniových prvků v rámci řešení ÚP města Valašské Meziříčí s vazbou na území sousedních obcí bude nutno zabezpečit koordinaci a provázání těchto prvků v územních plánech sousedních obcí.

B. POŽADAVKY NA ŘEŠENÍ VYPLÝVAJÍCÍ Z ÚZEMNĚ ANALYTICKÝCH PODKLADŮ

Výchozím podkladem pro zpracování územního plánu budou územně analytické podklady zpracované pro správní území města Valašské Meziříčí. Pro stanovení požadavků na řešení územního plánu jsou rozhodující závěry rozboru udržitelného rozvoje území s uvedením jeho silných a slabých stránek, příležitostí a hrozeb.

B.1 SILNÉ STRÁNKY

Výskyt poddolovaných území je nízký a neměl by představovat omezení pro rozvoj města Valašské Meziříčí a jeho místních částí.

V obcích jsou zavedeny systémy separovaného sběru pro základní druhy odpadů a produkce komunálního odpadu je proti republikovému průměru nízká a splňuje požadavky POH ČR.

V roce 2006 nebyly překročeny hodnoty imisních limitů pro SO₂, NO₂, benzen a cílového imisního limitu pro arsen a kadmium stanovené na ochranu lidského zdraví a platný imisní limit pro SO₂ pro ochranu ekosystémů a vegetace.

Existuje zde celá řada zařízení pro nakládání s odpady, mj. také kompostárna v Juřince a bioplynová stanice v rámci ČOV.

Firma DEZA snižuje množství vypouštěných emisí, v posledních dvou letech téměř o 20 000 tun.

Území ekologicky mírně stabilní.

Lesnatost není nižší než 10 %, prostorové rozložení lesů je rovnoměrné.

Existence tratí celostátního a mezinárodního významu.

Poloha území na silničním tahu celostátního a mezinárodního významu.

Relativně vyřešená problematika se zásobováním vodou.

Úplná elektrizace, rozvinuté telefonní sítě, pokrytí signálem mobilních operátorů.

Vybudovaná páteřní rozvodná síť plynu umožňující plynofikaci menších obcí.

Nejpříznivější věková struktura v kraji, vysoký podíl vysokoškolsky vzdělaných obyvatel.

Velmi příznivý vývoj počtu obyvatel trvale obydlených bytů v období 1991 – 2001.

Atraktivní rekreační prostředí části území pozitivně ovlivňující atraktivitu bydlení.

Dobré přírodní lokalizační předpoklady rekreace ve východní části území.

Dobré realizační předpoklady rekreace ve městě Valašské Meziříčí.

Velká různorodost ekonomických činností.

Potenciál pro rozvoj cestovního ruchu.

B.2 SLABÉ STRÁNKY

Vysoký výskyt sesuvných území, který může omezovat rozvoj města Valašské Meziříčí a jeho místních částí.

Celkově lze území hodnotit jako nepříjemné z hlediska plnění enviromentálních cílů pro povrchové a podzemní vody.

Zhoršení přirozeného vodního režimu v krajině v důsledku nevhodného hospodaření na sklonitých pozemcích.

Na části území byly vyhlášeny oblasti se zhoršenou kvalitou ovzduší pro ochranu lidského zdraví.

Vysoká produkce emisí karcinogenních a reprotoxických látek - DEZA a.s. Valašské Meziříčí.

Podprůměrné zastoupení zvláště chráněných území.

Úbytek zemědělské půdy v období 2001 až 2008.

Technická zanedbanost železniční trati č. 281.

Neexistence silnice vyšší třídy (dálnice, rychlostní silnice)

Absence obchvatů při relativně vysoké a výhledově rostoucí automobilové dopravě.

Většina místních částí musí řešit odkanalizování a likvidaci odpadních vod.

Chybějící technická infrastruktura na nových rozvojových plochách především pro bytovou výstavbu a podnikání.

Nedostatečná kapacita míst v Domovech pro seniory, nedostatek služeb v sociální oblasti pro děti, mládež a rodinu.

Nerovnoměrnost nové bytové výstavby po r. 2001.

Nízká intenzita nové bytové výstavby po r. 2001 na většině území.

Omezené využití rekreačních předpokladů území.

B.3 PŘÍLEŽITOSTI

Přesné vymezení sesuvných území a vhodné využití těchto ploch.

Realizace komplexního systému protipovodňových opatření, jak v krajině tak i na tocích k ochraně zastavěného území obcí.

Nastartování procesu KPÚ v oblastech se zvýšenou erozní ohrožeností.

Programy a investice na snižování emisí z významných emisních zdrojů – DEZA a.s., Valašské Meziříčí.

Využití územního plánování a komplexních pozemkových úprav k zabezpečení trvalého souladu všech přírodních, civilizačních a kulturních hodnot území.

Rekultivace půdy a navrácení do ZPF.

Ekologizace zemědělství zejména v méně příznivých oblastech.

Zařazení zahájení výstavby silnice R35 a přeložky silnice I/35 v úseku Valašské Meziříčí – Rožnov p. R. mezi priority rozvoje silniční sítě.

Modernizace a elektrizace železniční tratě č.281.

Zavedení provozu lehké kolejové dopravy a zkvalitnění dopravních služeb na stávajících tratích.

Modernizace celostátní železniční tratě mezinárodního významu č. 280, zkvalitnění přepravy včetně zavedení kombinované dopravy.

Vybudování letiště s vnitrostátním provozem na území Poličná – Choryně u Valašského Meziříčí.

Využití místních obnovitelných zdrojů.

Postupné dobudování chybějící technické infrastruktury v místních částech.

Využití obytné a rekreační atraktivity sídel z hlediska lokalizace bytové výstavby.

Zlepšení urbanistické efektivity obytné zástavby.

Větší využití lokalizačních rekreačních předpokladů území.

Doplnění a zlepšení rekreační infrastruktury vybranými kvalitními zařízeními, kapacitami.

Využití uvolněných kapacit trvalého bydlení k rekreačním účelům.

Existence silného ekonomického subjektu, který může iniciovat rozvoj inovačních technologií.

Rozvinutí cestovního ruchu a výrazné zvýšení ekonomických příjmů z této oblasti nabídkou komplexních služeb.

B.4 HROZBY

Výstavba na plochách nevhodných z hlediska horninového prostředí.

Staré ekologické zátěže (sklárky), které mohou mít negativní vliv na kvalitu podzemních a povrchových vod.

Rizika lokálních povodní doprovázené zvýšenou erozí půdy v územích s velkým podílem sklonité orné půdy.

Nárůst emisí z plošných zdrojů v důsledku používání nešetrných technologií spalování.

Urbanizace volné krajiny. Fragmentace krajiny především liniovými dopravními stavbami.

Nedostatek pozemků ve vlastnictví státu, kraje nebo obcí pro směnu za pozemky nezbytné pro realizaci prvků ÚSES a dalších krajino tvorných opatření.

Pokračující zábor zemědělské půdy.

Znehodnocení půdy větrnou a vodní erozí.

Odkládání realizace modernizace a elektrizace železničních tratí – růst individuální dopravy.

Odkládání realizace záměrů v rozvoji silniční sítě, zejména komunikace R35 a přeložky I/35 při pokračujícím růstu intenzity dopravy.

Klesající zájem o plynofikaci a alternativní zdroje.

Nedostatečná výstavba technické infrastruktury, zpoždování kanalizačních sítí v obcích.

Dlouhodobá stagnace počtu obyvatel.

Snížení obytné a rekreační atraktivity obcí (vlivem trasování dopravy, nevhodným rozvojem podnikání).

Neřešení problémů bydlení na sídlištích, zejména u města Valašské Meziříčí.

Nadměrná omezení využití rekreačního potenciálu území, zejména nepřiměřenými zájmy ochrany přírody.

Nedostatečná tvorba dobrých pracovních míst může zvýšit odliv kvalifikované pracovní síly.

Řešení územního plánu bude vycházet z analýzy všech sledovaných jevů a z rozboru udržitelného rozvoje území, obsaženého v územně analytických podkladech.

C. POŽADAVKY NA ROZVOJ ÚZEMÍ OBCE

Rozvoj města Valašské Meziříčí a jeho místních částí bude navržen v souladu s požadavky Politiky územního rozvoje České republiky a Zásadami územního rozvoje Zlínského kraje, které určují pro město Valašské Meziříčí požadavky pro konkretizaci úkolů územního plánování v republikových, přeshraničních a mezinárodních souvislostech, zejména s ohledem na udržitelný rozvoj území.

Rozvoj města Valašské Meziříčí bude směřován k vytvoření sídla s odpovídajícím postavením ve struktuře osídlení v prostoru severní části Zlínského kraje a v širším kontextu v území významné dopravní křižovatky. Rozvoj města bude plánován na základě jeho současné velikosti, významu a funkci ve struktuře osídlení, s ohledem na ekologická kritéria a zásady udržitelného rozvoje.

Návrh koncepce rozvoje města Valašské Meziříčí a jeho místních částí bude navazovat na koncepci rozvoje navrženou ve schváleném územním plánu sídelního útvaru Valašské Meziříčí.

Jedním z důležitých a na evropské úrovni prosazovaných a podporovaných trendů rozvoje území evropského prostoru, zejména na území jednotlivých členských států Evropské unie je polycentrický rozvoj území. Uplatňování principů polycentrického rozvoje území je chápáno jako jedna z hlavních priorit pro posílení územní struktury a stability evropského prostoru.

Polycentrický rozvoj území je důležitý územní princip pro zajištění udržitelného rozvoje. Jeho hlavním posláním je podpora územní soudržnosti prostřednictvím vyrovnanějšího sociálního a ekonomického rozvoje regionů.

Návrh územního plánu bude podporovat polycentrický rozvoj sídelní struktury města Valašské Meziříčí a jeho místních částí a vytvářet předpoklady pro posílení partnerství mezi urbánními a venkovskými oblastmi.

Základní urbanistická koncepce bude vycházet ze stávající funkční a prostorové struktury města Valašské Meziříčí a jeho místních částí, jeho širších dopravních vazeb, které výrazně ovlivňují prostorové uspořádání města a jeho funkční využití.

Důležitým cílem při zpracování územního plánu bude posílení významu města Valašské Meziříčí jako regionálního centra umístěného na křižovatce významných vnitrostátních dopravních tahů. Navrhovaná řešení především v oblasti silniční dopravy budou navržena především s ohledem na minimalizaci negativních důsledků silniční dopravy na životní prostředí především obytných částí města a jeho místních částí.

Rozvoj města bude řešen na principu zajištění udržitelného rozvoje území, který spočívá na vyváženém vztahu podmínek pro příznivé životní prostředí, pro hospodářský rozvoj a pro soudržnost společenství obyvatel území.

Územní plán navrhne potřebný rozvoj lokálních center jednotlivých místních částí města Valašské Meziříčí, který zajistí jejich základní soběstačnost.

Rozvoj jednotlivých místních částí města Valašské Meziříčí, bude navržen úměrně jejich významu. Návrh rozvoje bude respektovat historické založení těchto sídel a stávající strukturu zastavění, kterou vhodně doplní o nové rozvojové plochy. Celkový rozvoj města Valašské Meziříčí a jeho jednotlivých místních částí by měl respektovat identitu jednotlivých sídel a novou zástavbou by nemělo docházet k jejich vzájemnému srůstání a propojování.

Rozvojové plochy budou vymezovány tak, aby vedly k vytvoření kompaktního tvaru města a jeho jednotlivých místních částí, toto uspořádání přinese ekonomická řešení při realizaci dopravního a technického zabezpečení těchto ploch.

Rozvoj bydlení bude navržen pouze v místech s vhodnými předpoklady pro jeho umístění (vhodné terénní podmínky a orientace ploch) a dostupné napojení na sítě stávající dopravní a technické infrastruktury. Při výběru ploch bude nutné preferovat také dostupnost městské hromadné dopravy a občanského vybavení.

Návrh dopravního řešení v oblasti silniční dopravy republikového a nadmístního významu zpřesní vedení jednotlivých koridorů silnic I/35, I/57 a II/150 s ohledem na minimalizaci negativních vlivů na životní prostředí v sídlech i ve volné krajině.

Rozvoj místních komunikací bude řešen v návaznosti na navrženou urbanistickou koncepci.

Doplnit stávající síť cyklistických a pěších tras a tak vzájemně propojit jednotlivé části města a současně prověřit propojení této sítě na trasy nacházející se na území sousedních obcí.

Vytvořit podmínky pro zachování stávajícího rozsahu bydlení v centru města Valašské Meziříčí, zejména pak v městské památkové zóně.

Územní plán navrhne nové využití pro problematicky využívaná území a zdevastované plochy.

Prověřit dostupnost ploch pro každodenní rekreaci ve vztahu k jednotlivým obytným zónám a místním částem. V případě potřeby navrhnout plochy rekreace rozsahem a využitím ve vztahu ke struktuře sídla, především jeho obytných zón, docházkové vzdálenosti a počtu obyvatel spádového obvodu.

Vymezit plochy pro zahrádkářské osady a rodinnou rekreaci. Tyto plochy však nevymezovat extenzivně do volné krajiny ale pouze jako rozšíření ploch stávajících pokud se nacházejí uvnitř nebo po obvodu kompaktního sídla, v případě umístění do volné krajiny lze využít pouze vhodné proluky ve stávající zástavbě.

Koncepce krajiny bude řešena společně s koncepcí urbanistickou na principu vyváženého a harmonického vztahu mezi procesy civilizačními a přírodními.

Nové zelené plochy budou koncipovány tak, aby vytvořily ucelený spojitý systém, který zajistí propojení systému zeleně v urbanizovaném a neurbanizovaném území a zapojí ho do systému ekologické stability.

Koncepce krajiny bude současně navržena s ohledem na zvyšování retenční schopnosti krajiny, zachování odtokových poměrů a zabránění vodní a větrné erozi.

Zvýšenou pozornost při tvorbě územního plánu věnovat ochraně zemědělského půdního fondu. Nové rozvojové plochy je možné vymezovat na chráněných zemědělských půdách pouze ve výjimečných případech, které budou řádně zdůvodněny.

D. POŽADAVKY NA PLOŠNÉ A PROSTOROVÉ USPOŘÁDÁNÍ ÚZEMÍ (URBANISTICKOU KONCEPCI A KONCEPCI KRAJINY)

D.1 PLOŠNÉ USPOŘÁDÁNÍ ÚZEMÍ

Plošné uspořádání území bude odpovídat požadavkům vyhlášky 501/2006 Sb., o obecných požadavcích na využívání území.

Územní plán navrhne vhodné harmonické uspořádání jednotlivých ploch s rozdílným způsobem využití, tak aby bylo možné optimální využití těchto ploch, aniž by byly v kolizi s využitím ploch okolních.

Uspořádání stávajících ploch, jejichž členění bude vycházet z doplňujících průzkumů a rozborů budou návrhem územního plánu respektovány za předpokladu, že nejsou v kolizi s využitím okolních ploch, především ploch bydlení. V případě ploch, které svými vlivy negativně ovlivňují životní prostředí, především ve vztahu k plochám bydlení a je to účelné bude navrženo nové využití těchto ploch.

Při umísťování nových zastavitelných ploch případně změnách využití stávajících zastavěných ploch je nutno vycházet z charakteru okolní zástavby tak, aby nedocházelo ke střetům při jejich využívání.

Návrhem uspořádání rozvojových ploch vytvářet kompaktní tvary města nebo jeho částí, které přinese ekonomické a racionální využití stávajících sítí technické a dopravní infrastruktury.

Prvotně řešit plošné uspořádání uvnitř zastavěného území, přiměřené zahuštění a využití volných ploch uvnitř zastavěného území.

Návrhem plošného uspořádání území vytvořit pestrou smíšenou sídelní strukturu vzájemně nekolizních ploch, která umožní přiblížit pracovní příležitosti k bydlení a omezí nároky na přepravu.

Pro jednotlivé plochy s rozdílným způsobem využití stanovit podmínky využití tak, aby bylo umožněno optimální využití těchto ploch a byly eliminovány případné střety s okolními plochami.

Pro jednotlivé druhy ploch s rozdílným způsobem využití budou stanoveny podmínky využití specifikací hlavních, přípustných a nepřípustných činností.

D.2 PROSTOROVÉ USPOŘÁDÁNÍ ÚZEMÍ

Pro zastavěné a zastavitelné plochy jednotlivých druhů ploch s rozdílným způsobem využití budou stanoveny základní prostorové podmínky. Základní prostorové podmínky budou stanoveny pro jednotlivé druhy ploch s ohledem na stávající strukturu, charakter zástavby, výšku a hustotu zástavby.

Pro velikost staveb bude stanovena maximální výška zástavby.

Pro regulování hustoty zástavby v jednotlivých druzích ploch s rozdílným způsobem využití v závislosti na členění urbanizovaného území dle jeho významu bude stanoven koeficient zastavění.

Pro zachování ploch zeleně v zastavěných a zastavitelných plochách jednotlivých druhů ploch s rozdílným způsobem využití bude stanoven koeficient zeleně.

Atraktivitu a vzhled významných částí města případně místních částí podpořit vymezením ploch v nichž architektonickou část projektové dokumentace může zpracovávat pouze autorizovaný architekt.

V případě nutnosti vymežit území, ve kterém budou stavby nezpůsobivé pro zkrácené stavební řízení podle § 117 odst. 1 stavebního zákona.

E. POŽADAVKY NA ŘEŠENÍ VEŘEJNÉ INFRASTRUKTURY

E.1 DOPRAVNÍ INFRASTRUKTURA

E.1.1 DOPRAVA SILNIČNÍ

Řešení problematiky silniční dopravy bude vycházet z dopravní koncepce stanovené ve schváleném ÚPnSU Valašské Meziříčí. Základní koncepce silniční dopravy bude dále respektovat požadavky vyplývající z nadřazené územně plánovací dokumentace, která jsou stanovena v ZÚR Zlínského kraje pro územní obvod města Valašské Meziříčí v oblasti silniční dopravy a Generelu dopravy Zlínského kraje a studie dopravního řešení města Valašské Meziříčí.

V rámci návrhu koncepce dopravy silniční města Valašské Meziříčí budou zpřesněny vymezené koridory pro dopravu silniční. Jedná se o upřesnění koridoru silniční dopravy republikového významu S3 Palačov – Lešná – Valašské Meziříčí – Vsetín – Pozděchov na

území města Valašské Meziříčí. Dále je potřeba zpřesnit koridory silničních tahů nadmístního významu silnice I/35, I/57 a II/150.

Koridory je třeba upřesnit tak, aby byly minimalizovány negativní vlivy na životní prostředí v urbanizovaných územích i volné krajině. Vymezení silničních koridorů je třeba koordinovat se sousedními obcemi případně kraji.

Na území města umístit na základě zpracované územní studie zařízení kombinované dopravy nadmístního významu – překladiště, logistické centrum – zpřesnit polohu ploch pro umístění navrhovaného překladiště.

Navrhnout a doplnit systém místních komunikací v závislosti na urbanistickém rozvoji města Valašské Meziříčí a jeho místních částí s ohledem na optimalizaci sítě místních komunikací.

V území s nevyhovujícím dopravním systémem navrhnout nová řešení k odstranění závad na komunikační síti města Valašské Meziříčí a jeho místních částí.

Optimalizovat síť silniční dopravy ve vztahu k ostatním doprovodným plochám silniční dopravy – parkování, čerpací stanice atd.

Veškerá řešení v oblasti silniční dopravy navrhnout s ohledem na kvalitu životního prostředí, minimalizování negativních vlivů silniční dopravy a respektování principů udržitelného rozvoje.

Všechny druhy dopravy spolu s pěší a cyklistickou dopravou je nutno řešit ve vzájemné koordinaci jednotlivých druhů dopravy.

Při návrhu dopravních staveb dbát na příznivé uspořádání, které nebude negativně ovlivňovat vzhled a prostorové uspořádání jak území volné krajiny tak i zastavěných ploch urbanizovaných částí města nebo jeho místních částí.

E.1.2 DOPRAVA ŽELEZNIČNÍ

Stávající železniční tratě je možné považovat za územně a prostorově stabilizované. V průběhu zpracování konceptu ÚP je nutné prověřit případné výhledové záměry provozovatele dráhy. Územní plán vytvoří podmínky pro případnou modernizaci a ostatní záměry dráhy.

Na území města Valašské Meziříčí umístit na základě zpracované územní studie zařízení kombinované dopravy nadmístního významu – překladiště, logistické centrum.

E.1.3 DOPRAVA LETECKÁ

V souladu s požadavky ZÚR ZK vymežit plochy pro realizaci nového letiště nadmístního významu s vnitrostátním, případně mezinárodním provozem. Letiště bude situováno na k.ú. Poličná.

Současně bude potřeba vymežit plochu letecké dopravy pro vybudování heliportu nadmístního významu na k.ú. Valašské Meziříčí - město.

E.1.4 PĚŠÍ A CYKLISTICKÁ DOPRAVA

V závislosti na urbanistickém rozvoji města a jeho místních částí zajistit maximální prostupnost území návrhem nových tras pěší a cyklistické dopravy ve vazbě na stávající síť pěších tras a cyklistických stezek.

Při návrhu tras pěší a cyklistické dopravy preferovat jejich oddělení od ostatních druhů dopravy, především však od dopravy silniční.

E.2 TECHNICKÁ INFRASTRUKTURA

Řešení jednotlivých systémů technické infrastruktury bude navrženo v závislosti na urbanistickém rozvoji města a jeho místních částí a bude sloužit k pokrytí potřeby dlouhodobého rozvoje.

Návrh koncepce řešení jednotlivých systémů technické infrastruktury bude vycházet ze stávající koncepce jednotlivých sítí technické infrastruktury. Na základě charakteru zástavby, její hustoty a umístění budou zvolena odpovídající řešení jednotlivých systémů technické infrastruktury.

Zabezpečení technické obsluhy urbanizovaných ploch přinese příznivější životní prostředí sídel a zvýšenou ochranu přírodního prostředí před negativními vlivy urbanizace.

Navrhovaná řešení v jednotlivých systémech technické infrastruktury mohou být v závislosti na návrhu urbanistické koncepce prověřeny variantními návrhy.

E.2.1 VODNÍ HOSPODÁŘSTVÍ

Navrhované řešení v oblasti vodního hospodářství bude vycházet z požadavků Zásad územního rozvoje Zlínského kraje a Plánu rozvoje vodovodů a kanalizací Zlínského kraje.

V závislosti na navrženém rozvoji zastavitelných ploch a jejich potřebách na zásobování vodou a likvidaci odpadních vod bude navržen rozvoj a rozšíření vodovodní a kanalizační sítě a řešena problematika čistíren odpadních vod.

Pro rozvojové plochy ve vazbě na stávající zástavbu navrhnout napojení na stávající systém zásobování vodou.

U ostatních lokalit bude posouzena ekonomická náročnost jednotlivých řešení a na základě toho bude zvoleno ekonomicky nejvýhodnější řešení.

E.2.2 ENERGETIKA

Navrhované řešení v oblasti zásobování elektrickou energií a zásobování plynem bude vycházet z požadavků Zásad územního rozvoje Zlínského kraje a Územní energetické koncepce Zlínského kraje.

V závislosti na navrženém rozvoji zastavitelných ploch a jejich energetické náročnosti na jejich technické fungování bude navržen rozvoj a rozšíření elektrizační soustavy a sítě plynovodů.

V oblasti centrálního zásobování teplem navrhnout plochy, které budou vhodné pro zásobování teplem z centrálního zdroje vzhledem k možnostem napojení.

E.2.3 NAKLÁDÁNÍ S ODPADY

Koncepce nakládání s odpady bude respektovat Plán odpadového hospodářství Zlínského kraje.

E.3 OBČANSKÁ VYBAVENOST

V závislosti na koncepci rozvoje a s ohledem na rozmístění stávajících zařízení občanské infrastruktury budou vymezeny plochy pro potřebnou občanskou vybavenost a veřejná prostranství.

Případný návrh občanské vybavenosti a její umístování bude vycházet z členění sídla dle významu jednotlivých městských a místních částí. V centrech obytných zón a jednotlivých místních částí bude posouzena skladba stávající občanské vybavenosti a v případě potřeby navržena potřebná základní občanská vybavenost.

U stávajících ploch bydlení bude prověřena případná potřeba vymezení nových ploch pro potřebnou občanskou vybavenost a navrženo případně řešení odpovídající potřebám dlouhodobého rozvoje.

V centrální části města bude zvažováno využití volných ploch, pokud budou určeny pro občanskou vybavenost mělo by se jednat o umístění občanské vybavenosti vyššího, celoměstského či nadmístního významu.

Občanská vybavenost komerčního charakteru nadmístního významu, která je závislá na individuální automobilové dopravě bude umísťována v okrajových polohách kompaktního sídla u komunikací nadmístního významu. Pro tuto občanskou vybavenost přednostně využít plochy v současné době problematicky využívané.

V rámci návrhu podmínek pro využití jednotlivých ploch s rozdílným způsobem využití připouštět občanskou vybavenost u ploch smíšeného využití.

Pokud to bude vhodné umísťovat plochy pro základní občanskou vybavenost do center místních částí případně umožnit rozšíření stávajících zařízení občanské vybavenosti.

Při navrhování a dimenzování občanské vybavenosti bude základním předpokladem pro návrh plošných potřeb a kapacit občanského vybavení velikost sídla případně místní části, funkce sídla, demografická a sociální struktura obyvatel a charakter urbanistické struktury.

Nová základní občanská vybavenost bude převážně situována ve vazbě na obytná území, v jejich centrálních částech, ve vazbě na síť veřejné dopravy.

Významný rozvoj bydlení bude podmíněn také rozvojem potřebné odpovídající občanské vybavenosti, která bude umístěna v optimálních docházkových vzdálenostech, bude podporovat vznik nových veřejných prostranství a veřejné zeleně. Tato občanská vybavenost bude řešena s ohledem na vhodné dopravní napojení, veřejnou dopravu a napojení na městské systémy technické infrastruktury.

F. POŽADAVKY NA OCHRANU A ROZVOJ HODNOT ÚZEMÍ

F.1 OCHRANA KULTURNÍCH HODNOT

Ochranu kulturních hodnot zabezpečit respektováním kulturních památek, archeologických nalezišť nacházejících se v územním obvodu města Valašské Meziříčí při zpracování územního plánu a současně chránit jejich nejbližší okolí, proti necitlivým stavebním zásahům stanovením územních podmínek.

Stanovit podmínky pro územní a prostorovou ochranu ostatních kulturních hodnot nacházejících se v územním obvodu města Valašské Meziříčí na základě rozboru provedeného v územně analytických podkladech.

Stanovit podmínky pro využití a prostorové uspořádání urbanisticky cenných lokalit. Chránit urbanistickou strukturu a prvky urbanistické kompozice tak aby byl zachován jejich charakter a identita.

F.2 OCHRANA PŘÍRODNÍCH HODNOT

Územní plán zabezpečí ochranu jednotlivých přírodních prvků a cenných území s významným přírodním a krajinným potenciálem a pro tato území budou stanoveny podmínky využití, které zabezpečí jejich územní ochranu.

Bude upřesněno vymezení jednotlivých prvků nadmístního územního systému ekologické stability vymezeného v ZÚR ZK a tento systém bude doplněn o prvky lokálního ÚSES, který

bude vycházet ze stávající koncepce ÚSES stanovené ve schváleném ÚPnSÚ Valašské Meziříčí a upřesněn na základě zpracovaného generelu ÚSES okresu Vsetín.

Při návrhu urbanistické koncepce je nutné přihlížet ke kvalitě zemědělské půdy, která bude zabírána v souvislosti s vymezením rozvojových ploch. Nejvyšší kvality zemědělské půdy I. a II. třídy ochrany mohou být zabírány pouze ve výjimečných případech pro záměry související s obnovou ekologické stability krajiny, případně pro liniové stavby nadmístního významu.

Řešení územního plánu budou navržena s ohledem na minimalizaci zásahů do ploch lesa a ploch krajinné zeleně.

G. POŽADAVKY NA VEŘEJNĚ PROSPĚŠNÉ STAVBY, VEŘEJNĚ PROSPĚŠNÁ OPATŘENÍ A ASANACE

Územní plán města Valašské Meziříčí vymezí veřejně prospěšné stavby pro veřejně přístupnou infrastrukturu, která bude sloužit k urbanistickému rozvoji města Valašské Meziříčí a pro které je možné práva k pozemkům a stavbám potřebných pro uskutečnění staveb nebo jiných veřejně prospěšných opatření odejmout nebo omezit.

Jako veřejně prospěšné stavby budou vymezeny stavby pro veřejnou infrastrukturu určenou k rozvoji města Valašské Meziříčí a jeho místních částí půjde-li o:

- Dopravní a technickou infrastrukturu
- Veřejně přístupné občanské vybavení
- Veřejné prostranství
- Asanace (ozdravění) území
- Zajištění obrany a bezpečnosti státu

Územní plán města Valašské Meziříčí současně vymezí veřejně prospěšné stavby u nichž lze současně uplatnit předkupní právo, s uvedením pro koho bude předkupní právo uplatněno.

Územní plán města Valašské Meziříčí vymezí veřejně prospěšná opatření nestavební povahy sloužící ke snížení ohrožení řešeného území a k rozvoji nebo ochraně přírodního, kulturního a archeologického dědictví nacházejícího se na území města Valašské Meziříčí půjde-li o:

- Opatření k ochraně územního systému ekologické stability
- Opatření k ochraně před povodněmi a přírodními katastrofami
- Opatření k ochraně archeologického dědictví
- Opatření k zajištění obrany a bezpečnosti státu

Do územního plánu města Valašské Meziříčí budou převzaty a upřesněny veřejně prospěšné stavby a veřejně prospěšná opatření ze Zásad územního rozvoje Zlínského kraje:

PK03 (Palačov) Lešná – Pozděchov – silnice mezinárodního a republikového významu I/57

Šířka koridoru 200 m – k.ú. Brňov, Bynina, Krásno nad Bečvou, Křivé, Poličná, Valašské Meziříčí město

PK06 Valašské Meziříčí – Rožnov p.R. – silnice nadmístního významu I/35

Šířka koridoru 200 m – k.ú. Bynina, Hrachovec, Krásno nad Bečvou, Krhová

PK 15 Bystřice p.H. – Poličná – silnice nadmístního významu II/150

Šířka koridoru 200 m – k.ú. Poličná

L02 – Letiště nadmístního významu Poličná – k.ú. Poličná

P04 – Choryně – Kelč - plynovod nadmístního významu

Šířka koridoru 600 m – k.ú. Lhota u Choryně

B01 – Loukov – Sedlnice – produktovod republikového významu

Šířka koridoru 600 m – k.ú. Lhota u Choryně, Poličná

PN10 – Valašské Meziříčí – suchá vodní nádrž – k.ú. Hrachovec

PU85 149 – Drážky –regionální biocentrum – k.ú. Křivé, Poličná, Valašské Meziříčí - město

PU142 1547 – Drážky – K143 – regionální biokoridor – k.ú. Juřinka, Krásno n.B., Poličná, Valašské Meziříčí - město

PU143 1548 – Drážky – RK 1551 – regionální biokoridor – k.ú. Brňov, Křivé

PU148 1553 – RK 1547 – Střítež – regionální biokoridor – k.ú. Hrachovec, Krásno n.B., Valašské Meziříčí - město

H. DALŠÍ POŽADAVKY VYPLÝVAJÍCÍ ZE ZVLÁŠTNÍCH PRÁVNÍCH PŘEDPISŮ (NAPŘÍKLAD POŽADAVKY NA OCHRANU VEŘEJNÉHO ZDRAVÍ, CIVILNÍ OCHRANY, OBRANY A BEZPEČNOSTI STÁTU, OCHRANY LOŽISEK NEROSTNÝCH SUROVIN, GEOLOGICKÉ STAVBY ÚZEMÍ, OCHRANY PŘED PODVODNĚMI A JINÝMI RIZIKOVÝMI PŘÍRODNÍMI JEVY)

Územní plán navrhne v místech předpokládaných zdrojů hluku a vibrací opatření, která zajistí, aby nebyly překročeny hygienické limity upravené prováděcím právním předpisem pro venkovní prostor, stavby pro bydlení a stavby občanského vybavení a bylo zabráněno přenosu vibrací na fyzické osoby.

Požadavky civilní ochrany, obrany a bezpečnosti státu vyplynou z projednání zadání územního plánu.

Při návrhu urbanistické koncepce vymezovat zastavitelné plochy mimo území s potenciálními riziky přírodních katastrof – záplavy, sesuvy půdy, eroze půdy.

V záplavových územích je nutné vymezovat zastavitelné plochy pouze ve výjimečných případech, které bude nutno řádně zdůvodnit.

Zajistit územní ochranu ploch potřebných pro realizaci staveb na ochranu před povodněmi.

Ve vnější zóně havarijního plánování fy CS CABOT, spol. s.r.o., neumísťovat plochy bydlení.

Ve vnější zóně havarijního plánování fy DEZA, a.s., neumísťovat plochy bydlení.

Územní plán vymezi plochy pro krizová řešení – nouzové ubytování, havarijní plochy.

I. POŽADAVKY A POKYNY PRO ŘEŠENÍ HLAVNÍCH STŘETŮ ZÁJMŮ A PROBLÉMŮ V ÚZEMÍ

Vzájemné uspořádání ploch bude navrženo s ohledem na to, aby výhledově nedocházelo ke střetům v jejich využívání, zvláště ke kolizi mezi bydlením a výrobními aktivitami, které jsou zdrojem největších střetů.

Územní plán prověří plochy výrobních aktivit, které jsou v kolizi s okolní zástavbou, především obytnou zástavbou a které negativně ovlivňují životní prostředí okolní zástavby. Navrhne opatření ke snížení negativních vlivů na okolní zástavbu, případně navrhne přestavbu či nové využití těchto problematických ploch, v krajních případech navrhne přemístění kolizní výroby.

Územní plán navrhne nové využití zdevastovaných ploch a v současné době nevyužívaných výrobních areálů.

Pro případné zahušťování stávajících urbanizovaných ploch budou stanoveny takové podmínky prostorového uspořádání, které zajistí zachování odpovídajících ploch veřejné zeleně a veřejných prostranství v zastavěném území.

Nové vedení tras silniční dopravy přes urbanizované plochy bude navrženo tak, aby minimalizovalo případné asanace a vliv na životní prostředí obytných zón.

Zastavitelné plochy jejichž provoz přináší zvýšenou dopravní intenzitu budou umísťovány ve vazbě na kapacitní komunikace nadmístního významu.

Stávající urbanizované plochy, především obytné zóny nezatěžovat umísťováním záměrů, které by zatížily území zvýšenou intenzitou automobilové dopravy.

Nevymezovat zastavitelné plochy v územích s potenciálními riziky přírodních katastrof – záplavy, sesuvy půdy, eroze půdy.

V maximální míře respektovat ochranu nejcennější zemědělské půdy I. a II. třídy ochrany. Na těchto půdách vymezovat rozvojové plochy pouze ve výjimečných případech pro záměry související s obnovou ekologické stability krajiny, případně pro liniové stavby nadmístního významu.

Při návrhu koncepce územního plánu respektovat plochy lesa a významné krajinné zeleně a rozvojové záměry vymezovat na těchto plochách pouze pro liniové stavby nadmístního významu.

Územní plán bude řešit problémy a střety v území, které jsou vymezeny v problémových výkresech doplňujících průzkumů a rozborů a ÚAP Zlínského kraje.

V případě řešení problémů rekreačního využití území, upřednostňovat řešení na podporu hromadných forem veřejné rekreace před soukromými rekreačními formami.

J. POŽADAVKY NA VYMEZENÍ ZASTAVITELNÝCH PLOCH A PLOCH PŘESTAVBY S OHLEDEM NA OBNOVU A ROZVOJ SÍDELNÍ STRUKTURY A POLOHU OBCE V ROZVOJOVÉ OBLASTI NEBO ROZVOJOVÉ OSE

Navrhované řešení územního plánu bude respektovat rozvoj navržený ve schváleném územním plánu města Valašské Meziříčí. Výjimkou může být vyřazení nebo redukce již schválených zastavitelných ploch případně jiných záměrů ze závažných koncepčních důvodů navržených v novém územním plánu, které musí být řádně zdůvodněny. Dalším

důvodem může být také respektování záměrů, které vyplývají z nadřazené územně plánovací dokumentace – Zásad územního rozvoje Zlínského kraje nebo z Politiky územního rozvoje České republiky.

Vymezení nových zastavitelných ploch bude reagovat na nové požadavky z hlediska soudobého rozvoje a potřeb města Valašské Meziříčí ve vztahu k předpokládanému dlouhodobému rozvoji města Valašské Meziříčí a jeho místních částí.

Nové zastavitelné plochy budou vymezovány ve vazbě na založenou urbanistickou strukturu města Valašské Meziříčí a jeho místních částí a na koncepci předpokládaného dlouhodobého vývoje s ohledem na územní podmínky daného území. Důraz bude kladen na racionální využití území a možnosti ekonomického napojení na stávající sítě dopravní a technické infrastruktury.

Ve vztahu k zemědělskému půdnímu fondu budou přednostně volena taková řešení, která budou minimalizovat zábory zemědělského půdního fondu, především ve vztahu k chráněným půdám I. a II. třídy ochrany.

Vymezování rozvojových ploch pro bydlení bude na základě analýzy prostorových a územních podmínek. Důležitým kritériem pro vymezení budou především vazby na zastavěné území, dostupnost občanské infrastruktury, dostupnost hromadné dopravy a možnosti napojení na stávající sítě technické a dopravní infrastruktury.

Podmínky prostorového uspořádání budou stanoveny vzhledem k charakteru území, vztahu ke stávající struktuře a hustotě zástavby.

Vymezení zastavitelných ploch pro výrobní, podnikatelské aktivity bude vycházet ve vazbě na nadřazené dopravní a technickou infrastrukturu s ohledem na respektování přírodních a kulturních hodnot. Budou minimalizovány vlivy na obytnou zástavbu.

Územní plán prověří územní rezervy navržené ve schváleném ÚPnSÚ Valašské Meziříčí a dle potřeby, která bude vycházet z demografické prognózy a současných potřeb města navrhne jejich redukci či rozšíření.

K přestavbě a novému využití budou navrženy plochy, které nejsou v současné době využívány. Jejich využití bude prvořadé a bude preferováno před rozvojem na volných plochách.

Plochy přestavby budou navrženy v územích, která jsou problematicky využívána, především pokud se dostávají do kolize s okolní zástavbou. Pro tyto plochy budou stanoveny takové podmínky využití a prostorové uspořádání, které nebude ve střetu s využíváním okolních ploch. Nové využití ploch přestaveb musí být v souladu s využitím okolních ploch.

U ploch přestavby navrhnout takové nové využití, které nebude kolizní ve vztahu k okolní zástavbě především obytné zástavbě.

K. POŽADAVKY NA VYMEZENÍ PLOCH A KORIDORŮ, VE KTERÝCH BUDE ULOŽENO PROVĚŘENÍ ZMĚN JEJICH VYUŽITÍ ÚZEMNÍ STUDIÍ

Zásady územního rozvoje Zlínského kraje stanovují potřebu zpracování územní studie pro rozvoj kombinované dopravy a logistiky na území Zlínského kraje ve vztahu k rozvojovým potenciálům a předpokladům území vymezeného územím ORP Valašské Meziříčí - k.ú. Hrachovec, Juřinka, Krásno nad Bečvou, Valašské Meziříčí – město – zpracovat po roce 2013.

Při vymezení rozsáhlejších zastavitelných ploch bude v případě potřeby uloženo jejich prověření zpracováním územní studie. Územní studie bude zaměřena především na řešení prostorového uspořádání a řešení dopravní a technické infrastruktury a vyhodnocení vlivů na životní prostředí. Pokud to bude účelné může být územní studie zpracována ve variantách.

Územní studie budou zpracovány také pro vymezené plochy přestavby, s vyhodnocením dopadů nového využití na okolní zástavbu.

Při řešení prostorového uspořádání budou stanoveny základní podmínky prostorového uspořádání řešeného území - maximální výška zástavby, maximální procento zastavění, uliční a stavební čára.

Plochy koridorů budou vymezeny pro umístění dopravní a technické infrastruktury nebo opatření nestavební povahy. Podmínka zpracování územní studie bude stanovena pouze v případě, že budou procházet urbanizovaným územím a budou mít nadmístní význam.

L. POŽADAVKY NA VYMEZENÍ PLOCH A KORIDORŮ, PRO KTERÉ BUDOU PODMÍNKY PRO ROZHODOVÁNÍ O ZMĚNÁCH JEJICH VYUŽITÍ STANOVENY REGULAČNÍM PLÁNEM

ÚP města Valašské Meziříčí vymezí v případě potřeby plochy, pro které budou podmínky pro rozhodování o změnách jejich využití stanoveny regulačním plánem.

Podmínka zpracování regulačního plánu bude v případě potřeby stanovena pro plochy, které jsou významné pro celkový vzhled města nebo jsou důležitá pro ochranu cenných urbanistických celků a území.

Podmínka zpracování regulačního plánu bude v případě potřeby stanovena pro koridory dopravní a technické infrastruktury nadmístního významu, které budou procházet urbanizovaným územím.

M. POŽADAVKY NA VYHODNOCENÍ VLIVŮ ÚZEMNÍHO PLÁNU NA UDRŽITELNÝ ROZVOJ ÚZEMÍ, POKUD DOTČENÝ ORGÁN VE SVÉM STANOVISKU K NÁVRHU ZADÁNÍ UPLATNIL POŽADAVEK NA ZPRACOVÁNÍ VYHODNOCENÍ Z HLEDISKA VLIVŮ NA ŽIVOTNÍ PROSTŘEDÍ NEBO POKUD NEVYLOUČIL VÝZNAMNÝ VLIV NA EVROPSKY VÝZNAMNOU LOKALITU ČI PTAČÍ OBLAST

Vyhodnocení vlivů územního plánu města Valašské Meziříčí na udržitelný rozvoj území bude zpracováno v případě, když dotčený orgán uplatní ve svém stanovisku k návrhu zadání ÚP požadavek na posouzení vlivů územního plánu na životní prostředí (dle zákona o posuzování vlivů na životní prostředí) nebo pokud dotčený orgán nevyloučí významný vliv na evropsky významnou lokalitu či ptačí oblast (dle zákona o ochraně přírody a krajiny)

Vyhodnocení vlivů územního plánu na udržitelný rozvoj území bude spočívat ve vyhodnocení vlivů koncepce rozvoje území města Valašské Meziříčí navržené územním plánem na vyváženost vztahu územních podmínek pro příznivé životní prostředí, pro hospodářský rozvoj a pro soudržnost společenství obyvatel území.

Zpracovateli vyhodnocení vlivů územního plánu na životní prostředí a vyhodnocení vlivů územního plánu na území Natura 2000 budou fyzické osoby, které jsou držiteli příslušných autorizací. Zpracovatelem ostatních částí vyhodnocení bude osoba autorizovaná pro obor

územní plánování, tato osoba nebude totožná se zpracovatelem územního plánu města Valašské Meziříčí.

Územní obvod města Valašské Meziříčí se nachází evropsky významná lokalita Beskydy, která zasahuje severovýchodní část správního území města Valašské Meziříčí.

N. POŽADAVEK NA ZPRACOVÁNÍ KONCEPTU, VČETNĚ POŽADAVKU NA ZPRACOVÁNÍ VARIANT

Koncept územního plánu města Valašské Meziříčí bude zpracován ve variantách, které budou sloužit k prověření jednotlivých alternativ a následnému výběru nejvhodnějšího řešení.

Předpokládá se, že variantní řešení budou uplatněna především při návrhu tras liniových prvků dopravní a technické infrastruktury, případně trasování a umísťování jednotlivých prvků územního systému ekologické stability.

Variantní řešení může být uplatněno v případě návrhu a dimenzování rozvojových ploch pro novou výstavbu pokud to bude účelné vzhledem k územním podmínkám.

Součástí řešení variant bude stručné vyhodnocení jednotlivých variant zaměřené také na vyhodnocení dopadů na životní prostředí a ekonomickou náročnost.

O. POŽADAVKY NA USPOŘÁDÁNÍ OBSAHU KONCEPTU A NÁVRHU ÚZEMNÍHO PLÁNU A NA USPOŘÁDÁNÍ OBSAHU JEJICH ODŮVODNĚNÍ S OHLEDEM NA CHARAKTER ÚZEMÍ A PROBLÉMY K ŘEŠENÍ VČETNĚ MĚŘÍTEK VÝKRESŮ A POČTU VYHOTOVENÍ

Textová a grafická část návrhu ÚP města Valašské Meziříčí bude zpracována v souladu s požadavky přílohy č. 7 vyhlášky 500/2006, Sb., o územně analytických podkladech, územně plánovací dokumentaci a způsobu evidence územně plánovací činnosti.

ÚP města Valašské Meziříčí bude zpracován dle Metodiky jednotného digitálního zpracování územně analytických podkladů a územně plánovací dokumentace Zlínského kraje.

O.1 OBSAH KONCEPTU ÚP MĚSTA VALAŠSKÉ MEZIŘÍČÍ:

O.1.1 ÚP MĚSTA VALAŠSKÉ MEZIŘÍČÍ – NÁVRH

- Textová část

- Grafická část

1. Výkres základního členění	1 : 10 000
2. Hlavní výkres	1 : 5 000
3. Hlavní výkres - doprava	1 : 5 000
4 Hlavní výkres - vodní hospodářství	1 : 5 000
5 Hlavní výkres - energetika	1 : 5 000
6. Výkres veřejně prospěšných staveb, opatření a asanací	1 : 5 000

Jednotlivé výkresy budou doplněny výkresy variantního řešení, které budou dokumentovat řešené území spolu s nejbližším okolím.

O.1.2 ÚP MĚSTA VALAŠSKÉ MEZIRÍČÍ – ODŮVODNĚNÍ

- Textová část

- Grafická část

1. Koordinační výkres	1 : 5 000
2. Širší vztahy	1 : 25 000
3. Výkres předpokládaných záborů půdního fondu	1 : 5 000
Počet vyhotovení	3 paré

O.2 OBSAH NÁVRHU ÚP MĚSTA VALAŠSKÉ MEZIRÍČÍ:

O.2.1 ÚP MĚSTA VALAŠSKÉ MEZIRÍČÍ – NÁVRH

- Textová část

- Grafická část

1. Výkres základního členění	1 : 10 000
2. Hlavní výkres	1 : 5 000
3. Hlavní výkres - doprava	1 : 5 000
4. Hlavní výkres - vodní hospodářství	1 : 5 000
5. Hlavní výkres - energetika	1 : 5 000
6. Výkres veřejně prospěšných staveb, opatření a asanací	1 : 5 000

O.2.2 ÚP MĚSTA VALAŠSKÉ MEZIRÍČÍ – ODŮVODNĚNÍ

- Textová část

- Grafická část

1. Koordinační výkres	1 : 5 000
2. Širší vztahy	1 : 25 000
3. Výkres předpokládaných záborů půdního fondu	1 : 5 000

Počet vyhotovení 4 paré

