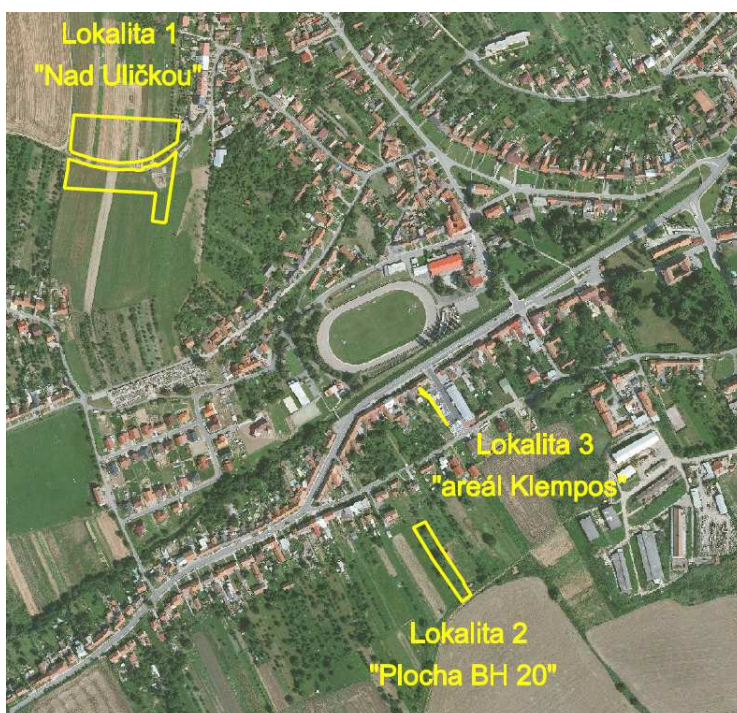


# Změna č. 1 Územního plánu Březolupy

## ZADÁNÍ



zpracováno v souladu s ustanovením § 47, odst. 1 zákona a § 55 č. 183/2006 Sb., o územním plánování a stavebním řádu (stavební zákon), dle přílohy č. 6 k vyhlášce č. 500/2006 Sb., o územně analytických podkladech, územně plánovací dokumentaci a způsobu evidence plánovací činnosti

POŘIZOVATEL: Městský úřad Uherské Hradiště,  
odbor architektury, plánování a rozvoje

PŘEDKLÁDÁ : Ing. Pavel Šupka,  
vedoucí odd. územního plánování

.....  
razítko a podpis

Ing. Petr Kukla  
Starosta obce  
určený zastupitel obce pro  
územní plánování

.....  
Podpis

## OBSAH

### I. TEXTOVÁ ČÁST

A. Požadavky vyplývající z politiky územního rozvoje, územně plánovací dokumentace vydané krajem, popřípadě z dalších širších územních vztahů.....	str.3
A.1. Požadavky vyplývající z politiky územního rozvoje .....	str.3
A.2. Požadavky vyplývající z územně plánovací dokumentace vydané krajem .....	str.4
A.3. Požadavky vyplývající z dalších širších územních vztahů .....	str.5
B. Požadavky na řešení vyplývající z územně analytických podkladů .....	str.6
B.1. Požadavky vyplývající z limitů využití území.....	str.6
B.2. Požadavky vyplývající z Rozboru udržitelného rozvoje území.....	str.7
C. Požadavky na rozvoj území obce .....	str.8
D. Požadavky na plošné a prostorové uspořádání území - urbanistickou koncepci a koncepci uspořádání krajiny .....	str.9
E. Požadavky na řešení veřejné infrastruktury.....	str.9
F. Požadavky na ochranu a rozvoj hodnot území .....	str.9
F.1. Historické, kulturní a urbanistické hodnoty území .....	str.9
F.2. Přírodní hodnoty v území.....	str.10
G. Požadavky na veřejně prospěšné stavby, veřejně prospěšná opatření a asanace.....	str.10
H. Další požadavky vyplývající ze zvláštních právních předpisů, například požadavky na ochranu veřejného zdraví, civilní ochrany, obrany a bezpečnosti státu, ochrany ložisek nerostných surovin, geologické stavby území, ochrany před povodněmi a jinými rizikovými přírodními jevy) .....	str.11
I. Požadavky a pokyny pro řešení hlavních střetů zájmů a problémů v území.....	str.11
J. Požadavky na vymezení zastavitelných ploch a ploch přestavby s ohledem na obnovu a rozvoj sídelní struktury a polohu obce v rozvojové oblasti nebo rozvojové ose.....	str.12
K. Požadavky na vymezení ploch a koridorů, ve kterých bude uloženo prověření změn jejich využití územní studií.....	str.12
L. Požadavky na vymezení ploch a koridorů, pro které budou podmínky pro rozhodování o změnách jejich využití stanoveny regulačním plánem .....	str.12
M. Požadavky na vyhodnocení vlivů územního plánu na udržitelný rozvoj území, pokud dotčený orgán ve svém stanovisku k návrhu zadání uplatnil požadavek na zpracování vyhodnocení z hlediska vlivů na životní prostředí nebo pokud nevyloučil významný vliv na evropsky významnou lokalitu či ptáčí oblast.....	str.12
N. Případný požadavek na zpracování konceptu, včetně požadavků na zpracování variant .....	str.13
O. Požadavky na uspořádání obsahu konceptu a návrhu územního plánu a na uspořádání obsahu jejich odůvodnění s ohledem na charakter území a problémy k řešení včetně měřítek výkresů a počtu vyhotovení .....	str.13

## Důvody pořízení Změny č.1 ÚP Březolupy

Územní plán Březolupy byl vypracován v souladu se zákonem č. 183/2006 Sb., schválen usnesením zastupitelstva obce č. 16/2009 ze dne 21.10.2009 a nabyl účinnosti dne 6.11.2009.

- Důvodem pořízení změny je zejména návrh obce na pořízení změny územního plánu, kterou obdržel úřad územního plánování dne 8.11.2011, zastupitelstvo obce pak schválilo pořízení změny ÚP usnesením zastupitelstva č. 8/2011 ze dne 21.12.2011.

Úřad územního plánování žádost posoudil a konstatoval, že nebyla prokázána nemožnost využití stávajících zastavitelných ploch; zároveň poukázal na skutečnost, že řešená lokalita byla již při pořízení stávajícího ÚP navrhována pro zástavbu (plocha 5) a dotčené orgány k ní uplatnily negativní stanoviska, jimiž jsou stále vázány, nedošlo-li ke změně podmínek, za nichž tato byla vydána.

Z výše uvedených důvodů podal úřad územního plánování zastupitelstvu obce Březolupy návrh na zamítnutí pořízení změny územního plánu. Návrh na zamítnutí pořízení změny nebyl zastupitelstvem obce schválen usnesením č. 10/2012 ze dne 18. dubna 2012 a obec na pořízení změny i přes výše uvedené skutečnosti nadále trvá. Ostatní návrhy na změnu byly vzneseny v průběhu zpracování zadání.

Předmětem návrhu Změny č. 1 ÚP Březolupy jsou:

- Lokalita 1 „Nad Uličkou“ : změna funkčního využití území ze stávající plochy zemědělské na plochu bydlení individuálního.
- Lokalita 2 „Plocha BH 20“: změna funkčního využití části plochy BI 17 vymezené stávajícím územním plánem na plochu hromadného bydlení (rozšíření plochy BH 20 na úkor BI 17).
- Lokalita 3 „areál Klempos“: oprava drobné chyby zpracování - změna funkčního využití z plochy VD na BI dle skutečného stavu u parcel zcela zanedbatelné výměry č. 3639 a 243/3
- Aktualizace zastavěného území
- Uvedení územního plánu v soulad s novou katastrální mapou vzešlou z návrhu komplexní pozemkové úpravy v k.ú. Březolupy schválené Pozemkovým úřadem Uherské Hradiště dne 21.4.2011 rozhodnutím č.j. 56592/2011-MZE-130762, které nabylo právní moci dne 5.8.2011.

### **A. Požadavky vyplývající z politiky územního rozvoje, územně plánovací dokumentace vydané krajem, popřípadě z dalších širších územních vztahů**

#### **A.1. Požadavky vyplývající z Politiky územního rozvoje 2008**

Z Politiky územního rozvoje České republiky 2008 nevyplývají pro Zadání č. 1 změny Územního plánu Březolupy požadavky na vymezení ploch nebo koridorů, neboť tyto jsou již zcela konkretizovány v územně plánovací dokumentaci kraje a platném Územním plánu Březolupy zpracovaného v souladu se zákonem č. 183/2006 Sb.

Z Politiky územního rozvoje České republiky 2008 vyplývají pro Změnu č.1 Územního plánu Březolupy tyto obecné prioritní požadavky:

- Ve veřejném zájmu chránit a rozvíjet přírodní, civilizační a kulturní hodnoty území, včetně urbanistického, architektonického a archeologického dědictví. Zachovat ráz jedinečné urbanistické struktury území, struktury osídlení a jedinečné kulturní krajiny, které jsou výrazem identity území, jeho historie a tradice. V některých případech je nutná cílená ochrana míst zvláštního zájmu, v jiných případech je třeba chránit, respektive obnovit celé krajinné celky. Krajina je živým v čase proměnným celkem, který vyžaduje tvůrčí, avšak citlivý přístup k vyváženému všestrannému rozvoji tak, aby byly zachovány její stěžejní kulturní, přírodní a užitné hodnoty. Bránit upadání venkovské krajiny jako důsledku nedostatku lidských zásahů.

- Při stanovování funkčního využití území dávat přednost komplexním řešením před uplatňováním jednostranných hledisek a požadavků, které ve svých důsledcích zhoršují stav i hodnoty území. Při řešení ochrany hodnot území je nebytné zohledňovat také požadavky na zvyšování kvality života obyvatel a hospodářského rozvoje území.
- Vytvářet předpoklady pro polyfunkční využívání opuštěných areálů a ploch, hospodárně využívat zastavěné území, zajistit ochranu nezastavěného území a veřejné zeleně, včetně minimalizace její fragmentace. Cílem je uspořádání území úsporné v nárocích na veřejné rozpočty na dopravu a energie, omezení negativních důsledků suburbanizace pro udržitelný rozvoj území.
- Rozvojové záměry, které mohou ovlivnit charakter krajiny umisťovat do co nejméně konfliktních lokalit a následně podporovat kompenzační opatření. S ohledem na to respektovat veřejné zájmy např. ochrany biologické rozmanitosti a kvality životního prostředí, zejména formou důsledné ochrany zvláště chráněných území, lokalit soustavy NATURA 2000, mokřadů, ochranných pásem vodních zdrojů, chráněné oblasti přirozené akumulace vod a nerostného bohatství, ochrany zemědělského a lesního půdního fondu. Vytvářet územní podmínky pro respektování, udržování a zvyšování ekologické stability, k zajištění ekologických funkcí i v ostatní volné krajině, pro ochranu krajinných prvků přírodního charakteru v zastavěných územích a udržování rozmanitosti venkovské krajiny. Vytvářet podmínky pro ochranu krajinného rázu s ohledem na cílové charakteristiky a typy krajiny a vytvářet podmínky pro využití přírodních zdrojů.
- Vytvářet podmínky pro preventivní ochranu před potenciálními riziky a přírodními katastrofami v území (záplavy, sesuvy půdy, eroze atd.), minimalizovat rozsah případných škod. Zajistit územní ochranu ploch potřebných pro umisťování staveb a opatření na ochranu před povodněmi a pro vymezení území určených k řízeným rozlivům povodní. Vytvářet podmínky pro zvýšení přirozené retence srážkových vod v území jako alternativy k umělé akumulaci vod. V zastavěných územích a zastavitelných plochách umožnit zadržování, vsakování i využívání dešťových vod jako zdroje vody s cílem zmírnit účinky povodní.

## **A.2. Požadavky vyplývající z územně plánovací dokumentace vydané krajem**

### **Zásady územního rozvoje Zlínského kraje**

Aktualizaci Zásad územního rozvoje Zlínského kraje vydalo zastupitelstvo Zlínského kraje dne 12.09.2012 usnesením č. 0749/Z21/12. Z Aktualizace ZÚR ZK vyplývají pro zadání Změny č. 1 Územního plánu Březolupy nové požadavky pouze v rovině následujících obecných priorit:

- Podporovat prostředky a nástroje územního plánování udržitelný rozvoj Zlínského kraje. Vytvářet na celém území kraje vhodné územní podmínky pro dosažení vyváženého vztahu mezi nároky na zajištění příznivého životního prostředí, stabilního hospodářského rozvoje a kvalitní sociální soudržnosti obyvatel.
- Podporovat polycentrický rozvoj sídelní struktury kraje. Posilovat republikový význam urbanizovaného území Zlínské aglomerace v návaznosti na rozvojové potenciály koridorů Pomoraví a Pováží. Vytvářet funkční podmínky pro zesílení kooperativních vztahů mezi městy a venkovem s cílem zvýšit atraktivitu a konkurenceschopnost venkovského prostoru a omezovat negativní důsledky suburbanizace pro udržitelný rozvoj území.
- Vytvářet vhodné územní podmínky pro rozvoj cyklistické dopravy pro každodenní i rekreační využití včetně potřeby segregace cyklistické dopravy do samostatných stezek.
- Zachovat a obnovit jedinečný výraz kulturní krajiny v její místní i regionální rozmanitosti a kvalitě životního prostředí s cílem minimalizovat necitlivé zásahy do krajinného rázu s ohledem na cílové charakteristiky a typy krajiny a podpořit úpravy, které povedou k obnově a zkvalitnění krajinných hodnot území.
- Zachovat tradiční vnitřní i vnější výraz sídel, nenarušovat cenné urbanistické struktury a architektonické dominanty nevhodnou zástavbou, vyloučit nekoncepční využívání zastavěného území a zamezit urbánní fragmentaci krajiny.

- Umisťovat rozvojové záměry, které mohou výrazně ovlivnit charakter krajiny, do co nejméně konfliktních lokalit s následnou podporou potřebných kompenzačních opatření.
- Hospodárně využívat zastavěné území, zajistit ochranu nezastavěného území a zachovat veřejnou zeleň, minimalizovat její fragmentaci.
- Vytvářet podmínky v zastavěném území a zastavitelných plochách pro zadržování, vsakování a využívání dešťových vod jako zdroje vody a s cílem zmírňování účinků povodní.
- Minimalizovat zábory pozemků ZPF, eliminovat ohrožení erozí, kontaminací a dalšími negativními jevy.

Další požadavky z dokumentace nevyplývají:

### **1. Rozvojové osy**

Řešené území nespadá do rozvojové osy.

### **2. Plochy a koridory**

Plochy a koridory jsou v souladu s Aktualizací č. 1 ZÚR ZK zcela konkretizovány stávajícím Územním plánem Březolupy. Z Aktualizace č. 1 ZÚR ZK ani navazujících dokumentů (Plán oblasti povodí) nevyplývají další požadavky na vymezení ploch či koridorů republikového či nadmístního významu.

### **3. Ochrana a rozvoj přírodních, kulturních a civilizačních hodnot**

Řešeno stávající územně plánovací dokumentací v souladu se ZÚR ZK (2008). Z Aktualizace č. 1 ZÚR ZK nevyplývají nové požadavky.

### **4. Cílové charakteristiky krajiny**

Řešeno stávající územně plánovací dokumentací v souladu se ZÚR ZK (2008). Z Aktualizace č. 1 ZÚR ZK nevyplývají nové požadavky.

### **5. Veřejně prospěšné stavby a opatření**

Řešeno stávající územně plánovací dokumentací v souladu se ZÚR ZK (2008). Z Aktualizace č. 1 ZÚR ZK nevyplývají nové požadavky.

### ***A.3. Požadavky vyplývající z dalších širších územních vztahů***

Respektovat rozvojové záměry sousedních obcí Bílovice, Topolná, Komárov, Bohuslavice u Zlína, Šarovy, Zlámanec, Svárov, Částkov a Nedachlebice; zajistit návaznost územně plánovacích dokumentací přes hranice obcí.

Zpracovat nový mapový podklad a plán společných zařízení vzešlý z návrhu komplexní pozemkové úpravy v k.ú. Březolupy schválený Pozemkovým úřadem Uherské Hradiště dne 21.4.2011 rozhodnutím č.j. 56592/2011-MZE-130762, které nabylo právní moci dne 5.8.2011.

Respektovat **rozvojové programy a koncepce Zlínského kraje** – ve vazbě na předmět změny územního plánu budou zohledněny zejména následující dokumenty:

- **Plán rozvoje vodovodů a kanalizací ZK** (PRVKZK, schválen usnesením č.770/Z26/04 na 26. zasedání Zastupitelstva ZK dne 20.10.2004). Požadavky zpracovány ve stávající územně plánovací dokumentaci obce.
- **Koncepce a strategie ochrany přírody a krajiny Zlínského kraje** – respektovat.

- **Krajinný ráz Zlínského kraje** – implementováno v ZÚR ZK, respektovat.
- **Plán oblastí povodí Moravy** – nevyplývají konkrétní požadavky.
- **Plán odpadového hospodářství Zlínského kraje** – bez konkrétních požadavků na řešené území.
- **Integrovaný krajský program snižování emisí oxidu siřičitého, oxidu dusíku, těžkých organických látek a amoniaku a Integrovaný program ke zlepšení kvality ovzduší Zlínského kraje.** Bez konkrétních požadavků na řešené území.
- **Program rozvoje územního obvodu Zlínského kraje 2010 – 2012 (PRÚOZK).** Z dokumentu vyplývají pouze obecné požadavky a priority, bez konkrétních požadavků na řešené území.
- **Strategie rozvoje Zlínského kraje 2008 – 2020.** Z dokumentu vyplývají pouze obecné požadavky a priority, bez konkrétních požadavků na řešené území.
- **Aktualizace generelu dopravy Zlínského kraje – Návrh výhledové koncepce** - schválena dne 14. 12. 2011. Z dokumentu nevyplývají konkrétní požadavky na řešené území..
- **Koncepce rozvoje cyklodopravy na území Zlínského kraje** – z dokumentu nevyplývají konkrétní požadavky
- **Územní energetická koncepce ZK** - pro řešené území nevyplývají žádné konkrétní požadavky.

## B. Požadavky na řešení vyplývající z územně analytických podkladů

### B.1. Požadavky vyplývající z limitů využití území

Řešené území je limitováno ochrannými pásmy a dalšími omezeními (limity využití území), které vyplývají z právních předpisů, byly stanoveny na základě zvláštních právních předpisů, nebo vyplývají z vlastností území, a to z důvodů zajištění ochrany veřejných zájmů. V řešení územního plánu musí být tyto limity plně respektovány.

- Nemovitá kulturní památka
  - Respektováno ve stávajícím ÚP – bez požadavků
- Území s archeologickými nálezy (ÚAN)
  - celé řešené území je územím s archeologickými nálezy a ve smyslu zákona číslo 20/1987 Sb., o státní památkové péči musí být respektována již od doby přípravy stavebních prací na území s archeologickými nálezy příslušná ustanovení výše uvedeného zákona (ust. § 22 odst. 2 a další). Z limitu nevyplývají požadavky na změnu ÚP.
- Územní systém ekologické stability
  - Zpřesněno a konkretizováno ve stávajícím ÚP včetně lokálních prvků ÚSES– z limitu nevyplývá požadavek na změnu ÚP
- Významný krajinný prvek registrovaný – „Lom Chrástka“
  - Respektováno stávajícím ÚP, bez požadavků
- Přírodní památka
  - Olšava (Nařízení OÚ Uherské Hradiště 6/1999)
- Les hospodářský
  - nepředpokládá se záměr nad rámec stávajícího ÚP vyvolávající zábor PUPFL, bez požadavků
- Les zvláštního určení
  - nepředpokládá se záměr nad rámec stávajícího ÚP vyvolávající zábor PUPFL, bez požadavků
- Ochranné pásmo lesa
  - bez požadavků na změnu ÚP
- Investice do půdy za účelem zlepšení úrodnosti - plocha odvodněná
  - **Drobné úpravy v datové vrstvě ÚAP, avšak bez závažných důsledků vyžadujících změnu ÚP**

- Vodní útvar povrchových, podzemních vod
  - Respektováno stávajícím ÚP, bez požadavků
- Záplavové území stanovené
  - Respektováno stávajícím ÚP, bez požadavků
- Ložiska nerostných surovin
  - Respektováno ve stávajícím ÚP
- Technologické objekty zásobování vodou včetně OP
  - Respektováno, koncepčně řešeno ve stávajícím ÚP
- Vodovodní síť včetně OP
  - Respektováno, koncepčně řešeno ve stávajícím ÚP
- Technologický objekt odvádění a čištění odpadních vod včetně OP
  - Respektováno, koncepčně řešeno ve stávajícím ÚP
- Síť kanalizačních stok včetně OP
  - Respektováno, koncepčně řešeno ve stávajícím ÚP
- Elektrické stanice včetně OP
  - Respektováno, koncepčně řešeno ve stávajícím ÚP
- Nadzemní a podzemní vedení elektrizační soustavy včetně OP
  - Respektováno, koncepčně řešeno ve stávajícím ÚP
- Technologické objekty zásobování plynem včetně OP a BP
  - Respektováno, koncepčně řešeno ve stávajícím ÚP
- Vedení plynovodu včetně OP a BP
  - Respektováno, koncepčně řešeno ve stávajícím ÚP
- Elektronické komunikační vedení včetně OP
  - Respektováno ve stávajícím ÚP
- Komunikační vedení včetně OP
  - Respektováno ve stávajícím ÚP
- Silnice II. třídy včetně OP
  - **Silnice II/497 – změna trasování silnice II/497 ve stopě návrhové plochy DS 31 platného ÚP Březolupy. Plocha v někdejší stopě komunikace navracena do ZPF.**
- Silnice III. třídy včetně OP
  - Respektováno ve stávajícím ÚP
- OP hřbitova
  - Respektováno ve stávajícím ÚP
- Jiná ochranná pásma
  - OP výrobního zařízení – nevyhlášené, převzaté ze starší ÚPD

## **B.2. Požadavky vyplývající z Rozboru udržitelného rozvoje území**

Z Rozborů udržitelného rozvoje území SO ORP Uherské Hradiště zpracovaných v roce 2012 plyne následující (s přihlédnutím ke zvolené metodice):

- Obec Březolupy je z hlediska vyváženosti pilířů hodnocena jako obec kategorie 2c, s negativně hodnoceným pilířem environmentálním, ekonomický pilíř a sociální soudržnost jsou hodnoceny pozitivně. Pro další rozvoj pilířů ekonomického a sociální soudržnosti RURÚ 2012 konstatují dostatek návrhových ploch.
- Opatření posilující parametry životního prostředí jsou navrženy zejména plánem společných zařízení zpracovaným v rámci dokončené komplexní pozemkové úpravy, která bude změnou Územního plánu Březolupy respektována. Další environmentální opatření v podobě vymezení ploch by s ohledem na majetkoprávní poměry velmi pravděpodobně nebyla relevantní.

### **Úkoly pro územní plánování**

#### **1. Horninové prostředí a geologie**

- Vliv poddolovaných území na zadání změnu ÚP se nepředpokládá.

- Řešit hrozby nestability podloží v lokalitě Nad Uličkou a z nich plynoucí ohrožení zástavby stávající (čp. 414) i budoucí. Podmínit využití lokality eliminací geologických rizik.
- 2. Vodní režim**
    - Respektovat Plán oblasti povodí Moravy.
    - Vymezit plochy v souladu s plánem společných zařízení vzešlé z plánu společných zařízení komplexní pozemkové úpravy.
    - Provéřit nutnost opatření proti přívalu extravilánových vod v Lokalitě 1 „Nad uličkou“.
  - 3. Hygiena ŽP**
    - S ohledem na předmět změny bez požadavků.
  - 4. Ochrana přírody**
    - S ohledem na předmět změny, platný územní plán a dokončené pozemkové úpravy nejsou zvláštní požadavky.
  - 5. ZPF a PUPFL**
    - Zastavitelné plochy ve stávajícím ÚP Březolupy byly realizovány zčásti na plochách ZPF v I. a II. TO. Zdůvodnit další urbanizaci a zábory ZPF a PUPFL, zejména zábory půd I. a II. třídy ochrany.
    - Nové plochy pro zástavbu vymezovat zejména v již zastavěném území – využití brownfields, proluk apod.
    - Zpracovat PSZ navržený v rámci KPÚ Březolupy, zpřesnit územní plán na aktuální mapový podklad.
  - 6. Dopravní a technická infrastruktura**
    - S ohledem na předmět změny, platný územní plán a dokončené pozemkové úpravy nejsou zvláštní požadavky. Návrhové plochy pro infrastrukturu zpřesnit na aktuální mapový podklad.
  - 7. Bydlení**
    - RURÚ SO ORP Uherské Hradiště (2012) vyhodnocují mj. vztah prognózních požadavků na bydlení do roku 2026 a nabídku ploch pro bydlení vymezených v územním plánu. V Územním plánu Březolupy činí tato nabídka ploch do roku 2026 196% očekávané poptávky s dosud 0% využití zastavitelných ploch, což je identifikováno jako hrozba „narušení tradiční struktury obce vzhledem k předdimenzování zastavitelných ploch pro bydlení“. Odůvodnit nemožnost využití stávajících ploch pro bydlení vymezených platným Územním plánem Březolupy.
  - 8. Rekreace**
    - S ohledem na předmět změny, platný územní plán a dokončené pozemkové úpravy nejsou zvláštní požadavky.
  - 9. Hospodářské podmínky**
    - Ve stávajícím ÚP Březolupy jsou vymezeny dostatečné dosud nevyužité plochy výroby a skladování. S ohledem na předmět změny, platný územní plán a dokončené pozemkové úpravy nejsou zvláštní požadavky.

## C. Požadavky na rozvoj území obce

Z hlediska požadavků na rozvoj obce jsou mimo formálních úprav na aktuální mapový podklad předmětem změny územního plánu následující lokality:

1. Lokalita 1 „Nad Uličkou“ : změna funkčního využití území ze stávající plochy zemědělské na plochu bydlení individuálního.
2. Lokalita 2 „Plocha BH 20“: změna funkčního využití části plochy BI 17 vymezené stávajícím územním plánem na plochu hromadného bydlení.



## **D. Požadavky na plošné a prostorové uspořádání území - urbanistickou koncepci a koncepci uspořádání krajiny**

### **Požadavky na urbanistickou koncepci**

- Navrhnout způsob výškové a plošné regulace, chránit krajinný ráz a obraz sídla.
- Funkční využití území – umožnit mísení funkcí s cílem podpořit místní ekonomiku.
- Volit řešení posilující kompaktnost sídla, efektivitu veřejných investic, nerozvolňovat strukturu zástavby.

### **Požadavky na koncepci uspořádání krajiny**

- Koncepce uspořádání krajiny bude převzata z návrhu Plánu společných zařízení zpracovaného v rámci komplexní pozemkové úpravy schválené Pozemkovým úřadem Uherské Hradiště dne 21.4.2011 rozhodnutím č.j. 56592/2011-MZE-130762, které nabylo právní moci dne 5.8.2011.

## **E. Požadavky na řešení veřejné infrastruktury**

### **1. Dopravní infrastruktura**

Lokalita 1 „Nad Uličkou“: lokalita bude napojena na síť stávajících komunikací.

Lokalita 2 „Plocha BH 20“: v lokalitě je požadována pouze změna bydlení individuálního na bydlení hromadné. Plocha bude napojena na síť komunikací stávajících a navržených stávajícím územním plánem.

### **2. Technická infrastruktura**

Lokalita 1 „Nad Uličkou“: odkanalizování, zásobování pitnou vodou, elektrickou energií a plynem bude řešeno v návaznosti na stávající inženýrské sítě.

Lokalita 2 „Plocha BH 20“: v lokalitě je požadována pouze změna bydlení individuálního na bydlení hromadné. Plocha bude napojena na inženýrské sítě v souladu se stávajícím územním plánem.

Plochy technické infrastruktury navržené územním plánem Březolupy zůstanou stabilizovány.

## **F. Požadavky na ochranu a rozvoj hodnot území**

### ***F.1. Historické, kulturní a urbanistické hodnoty území***

#### **1. Požadavky archeologické památkové péče**

Celé území obce Březolupy je územím s archeologickými nálezy.

#### **2. Místní stavební kultura a zájmy památkové péče**

V obci jsou evidovány nemovité kulturní památky a neprohlášené památky místního významu, jejichž dotčení se návrhem změny územního plánu nepředpokládá.

#### **3. Urbanistické hodnoty**

V návrhu řešení respektovat a chránit obraz sídla. Respektovat stavební dominanty. Respektovat panorama obce, zamezit vzniku nových dominant jakéhokoli charakteru. Respektovat přirozené pohledové horizonty.

## **F.2. Přírodní hodnoty v území**

V řešení územního plánu plně respektovat limity vyplývající ze zákona č. 114/1992 Sb., o ochraně přírody a krajiny (chráněná území přírody, ochrana vodních toků a ploch, územní systém ekologické stability krajiny), zákona o ochraně životního prostředí a dalších zákonných předpisů.

### **1. Krajinný ráz**

Chránit krajinný ráz v souladu s dokumentem „krajinný ráz Zlínského kraje“ a ZÚR ZK s cílovou charakteristikou „krajina zemědělská harmonická“ – vyvážený podíl orná půda/sady a zahrady/trvalé travní porosty.

Zamezit rozsáhlejší zástavbě mimo zastavěné území, zatížení území soustředěnou intenzivní rekreací a přejímání cizorodých architektonických a urbanistických prvků.

Zachovat harmonický vztah sídel a zemědělské krajiny, nepřipouštět nové rezidenční areály nebo rekreační centra mimo zastavěné území, respektovat architektonické a urbanistické znaky sídel.

### **2. Ochrana vod**

Z předmětu změny ÚP nevyplývají zvláštní požadavky.

### **3. Zeleň a územní systém ekologické stability**

- Prvky územního systému ekologické stability jsou v územním plánu konkretizovány, jejich poloha bude pouze drobně upřesněna nad novým mapovým podkladem vzešlým z komplexní pozemkové úpravy.
- Zapracovat plán společných zařízení vzešlým z komplexní pozemkové úpravy.

### **4. Ochrana půdního fondu**

Řešení změny územního plánu bude zpracováno v souladu s ust. § 5 odst. 1 a 2 zák. č. 334/1992 Sb., o ochraně zemědělského půdního fondu, v platném znění. Pořizovatel a projektant se přitom bude řídit zásadami ochrany ZPF dle § 4 a 5 zák.č. 334/1992 Sb. Vyhodnocení požadavků na zábor ZPF bude provedeno v souladu s platnými prováděcími předpisy o ochraně ZPF, zejména ve smyslu příl. č.3 a 4 vyhl. č. 13/1994 Sb., o podrobnostech ochrany ZPF. Zvýšenou ochranu je třeba zajistit u pozemků, které jsou dle kvality půdy zařazeny do I. a II. třídy ochrany dle Metodického pokynu č.j. OOLP/1067/96.

Pokud bude předmětem řešení požadavek na změnu funkčního využití na lokalitě o výměře nad 10 ha, je třeba postupovat dle čl. II. odst.1 Metodického pokynu MŽP ČR OOLP/1067/96. V plném rozsahu přitom platí povinnosti pořizovatelů a projektantů UPD, které jsou jim stanoveny ust. § 5 odst. 1 zákona o ochraně ZPF.

Návrhem změny ÚP by nemělo dojít k nadměrnému záboru PUPFL ani jinému dotčení trvalých lesních porostů. Opodstatněnost případných záborů PUPFL musí být prokázána dle platných legislativních předpisů, zejména v souladu se zákonem č. 289/1995 Sb., o lesích a o změně a doplnění některých zákonů (zákon o lesích), ve znění pozdějších předpisů.

Zábor pozemků ZPF a PUPFL je nutné odůvodnit zejména prokázáním nemožnosti využít stávající návrhové plochy pro bydlení.

## **G. Požadavky na veřejně prospěšné stavby, veřejně prospěšná opatření a asanace**

Pokud z řešení vyplyne potřeba vymezení ploch pro VPS, VPO a asanace, vymezí pro ně změna územního plánu příslušné plochy. U veřejně prospěšných staveb a veřejně prospěšných opatření pak bude stanovena možnost vyvlastnění popřípadě předkupního práva.

## **H. Další požadavky vyplývající ze zvláštních právních předpisů, například požadavky na ochranu veřejného zdraví, civilní ochrany, obrany a bezpečnosti státu, ochrany ložisek nerostných surovin, geologické stavby území, ochrany před povodněmi a jinými rizikovými přírodními jevy)**

### **1. Čistota ovzduší a emise**

Dne 7.11.2005 bylo usnesením Rady Zlínského kraje č. 0886/R22/05 schváleno nařízení kraje č. 1/2005, kterým se vydává Integrovaný krajský program snižování emisí oxidu siřičitého, oxidů dusíku, těžkých organických látek a amoniaku a Integrovaný program ke zlepšení kvality ovzduší Zlínského kraje. Negativní ovlivnění kvality ovzduší a zvyšování hladiny emisí vlivem změny ÚP se vzhledem k předmětu změny nepředpokládá.

### **2. Hluk**

Potřeba vymezit zvláštní plochy pro bydlení, kde jsou překročeny limity hlukové zátěže zejména hlukem z dopravy, se s ohledem k předmětu změny ÚP nepředpokládá.

### **3. Ochrana proti radonu**

Nebude součástí územního plánu – bude vyžadována až v následných řízeních (územní a stavební), poněvadž podrobné posouzení radonové rizikovosti v jednotlivých lokalitách vyžaduje přímá měření objemové aktivity radonu v detailním měřítku, pro jednotlivé stavby.

### **4. Ochrana před povodněmi**

Lokalita 1 „Nad Uličkou“ je potenciálně ohrožena přívaly extravilánových vod. Navrhnout příslušná opatření.

Lokalita 2 „Plocha BH 20“ je proti přívalu extravilánových vod chráněna již ve stávajícím územním plánu a komplexní pozemkové úpravě. Z předmětu změny ÚP nevyplývají nové požadavky.

## **I. Požadavky a pokyny pro řešení hlavních střetů zájmů a problémů v území**

- Lokalita 1 „Nad Uličkou“: řešená lokalita byla již při pořízení stávajícího ÚP navrhována pro zástavbu (plocha 5) a dotčené orgány (odbor životního prostředí a zemědělství KÚ ZK a odbor životního prostředí MěÚ Uherské Hradiště) k ní uplatnily negativní stanoviska z hlediska jak nevhodnosti nového členění pozemků, tak negativního dotčení krajinného rázu a pohledových horizontů. Těmito stanovisky jsou dotčené orgány stále vázány, nedošlo-li ke změně podmínek, za nichž tato byla vydána.
- Lokalita 1 „Nad Uličkou“ se nachází na půdách ve 2. třídě ochrany ZPF.
- Rozbor udržitelného rozvoje území po aktualizaci roku 2012 konstatuje dostatečnou nabídku ploch pro bydlení vůči očekávané poptávce již ve stávajícím územním plánu (196%). Odůvodnit nemožnost využití ploch navržených v platném územním plánu.
- Z výše uvedeného vyplývá, že musí být prokázána a řádně odůvodněna nemožnost využít plochy pro bydlení v platném územním plánu spolu s uvedením podmínek, jejichž změna opravňuje přehodnocení dříve vydaných stanovisek dotčených orgánů.
- Řešit a zohlednit komplikované geologické poměry a možná rizika v lokalitě Nad uličkou, na něž poukazují statické poruchy budov ve stávající zástavbě (čp.414).

## **J. Požadavky na vymezení zastavitelných ploch a ploch přestavby s ohledem na obnovu a rozvoj sídelní struktury a polohu obce v rozvojové oblasti nebo rozvojové ose**

### **1. Požadavky na vymezení zastavitelných ploch**

Poloha obce v rozvojové ose nadmístního významu vymezené v ZÚR ZK jako N-OS2 Olšavsko-Vlárská dává dobré předpoklady pro hospodářský rozvoj, limitované významnými územními střety v nivě Olšavy (viz kap. I) a kapacitními limity kanalizace. Zastavitelné plochy je účelné vymezit až po vyřešení těchto rozporů.

#### **a) Občanská vybavenost**

- Není předmětem změny

#### **b) Dopravní a technická infrastruktura**

- Vyplyne-li tato potřeba, vymezit zastavitelné plochy pro dopravní a technickou infrastrukturu.

#### **c) Plochy veřejných prostranství**

- Vyplyne-li to z řešení návrhu změny ÚP, vymezit plochy veřejných prostranství.

## **K. Požadavky na vymezení ploch a koridorů, ve kterých bude uloženo prověření změn jejich využití územní studií**

Vyplyne-li tato potřeba z navrženého řešení, vymezit plochy a koridory, ve kterých bude uloženo prověření změn jejich využití územní studií.

## **L. Požadavky na vymezení ploch a koridorů, pro které budou podmínky pro rozhodování o změnách jejich využití stanoveny regulačním plánem**

Vyplyne-li tato potřeba z navrženého řešení, vymezit plochy a koridory, pro které budou podmínky pro rozhodování o změnách jejich využití stanoveny regulačním plánem.

## **M. Požadavky na vyhodnocení vlivů územního plánu na udržitelný rozvoj území, pokud dotčený orgán ve svém stanovisku k návrhu zadání uplatnil požadavek na zpracování vyhodnocení z hlediska vlivů na životní prostředí nebo pokud nevyloučil významný vliv na evropsky významnou lokalitu či ptačí oblast**

Na území obce se nenachází žádné území soustavy NATURA 2000, obec má k dispozici územní plán zpracovaný v souladu se zákonem č. 183/2006 Sb.

Protože se v řešeném území s ohledem na předmět změny ÚP nepředpokládá žádný návrh záměru, který by vyžadoval zjišťovací řízení nebo posouzení z hlediska zákona č. 100/2001 Sb., má se za to, že dotčený orgán ve svém stanovisku k návrhu zadání vyloučí významný vliv na evropsky významnou lokalitu NATURA 2000 - Evropsky významná lokalita Chříby (CZ0724091). Na základě tohoto stanoviska pak nemusí být posouzeny důsledky realizace záměrů na území soustavy NATURA 2000 podle ustanovení § 45h a 45i zákona č. 114/1992 Sb., o ochraně přírody a krajiny, ve znění pozdějších předpisů, které vychází z článku 6 odstavce 3 a 4 směrnice Rady 92/43/EHS.

## N. Případný požadavek na zpracování konceptu, včetně požadavků na zpracování variant

Potřeba zpracování konceptu se nepředpokládá.

## O. Požadavky na uspořádání obsahu konceptu a návrhu územního plánu a na uspořádání obsahu jejich odůvodnění s ohledem na charakter území a problémy k řešení včetně měřítek výkresů a počtu vyhotovení

### Obsah dokumentace

#### A. Změna 1 Územního plánu Březolupy

Změna Územního plánu Březolupy bude zpracována v rozsahu stanoveném §55, odst. 4 zákona č. 183/2006 Sb. a přílohy č. 7 k vyhlášce č. 500/2006 Sb., ve znění aktuálních předpisů.

Obsah grafické části Změny 1 Územního plánu Březolupy i grafické části odůvodnění je dán následujícím obsahem grafických částí stávajícího ÚP

#### Územní plán Březolupy

1. Výkres základního členění území	1 : 5 000
2. Hlavní výkres – urbanistická koncepce	1 : 5 000
3. Výkres veřejně prospěšných staveb, opatření a asanací	1 : 5 000
4. Koncepce uspořádání krajiny	1 : 5 000

#### Odůvodnění Územního plánu Březolupy

1. Výkres širších vztahů	1 : 100 000
2. Koordinační výkres	1 : 5 000
3. Koordinační výkres - zastavěné území	1 : 2 000
4. Dopravní a technická infrastruktura – energetika, spoje	1 : 5 000
5. Technická infrastruktura – vodní hospodářství	1 : 5 000
6. Výkres předpokládaných záborů půdního fondu	1 : 5 000

Územní plán bude vypracován v souladu se zákonem č. 183/2006 Sb. (stavební zákon), s vyhláškou č. 500/2006 Sb., o územně analytických podkladech, územně plánovací dokumentaci a způsobu evidence územně plánovací činnosti, vyhláškou č. 501/2006 Sb., o obecných požadavcích na využívání území a rovněž i s ostatními právními předpisy, které se na uvedenou problematiku vztahují.

Územní plán bude zpracován v souladu s metodikou Zlínského kraje, kontrolu dat digitálního zpracování územního plánu zajistí Krajský úřad ZK.

### Technické podmínky zpracování a digitálního zpracování Návrhu územního plánu

Dílo bude zpracováno nad Účelovou katastrální mapou Zlínského kraje (resp. nad odvozeninou tohoto podkladu - Blokovou mapou Zlínského kraje) v aktuální verzi dat po provedení komplexní pozemkové úpravy. Dílo bude zpracováno digitálně v souladu s metodikou Sjednocení dÚP HKH 2007 (dále jen metodika). Pro zhotovitele jsou závaznými katalog jevů vycházející z této metodiky (Katalog\_jevu\_-\_symbolika.xls) bez možnosti přidávání nových jevů neobsažených v katalogu jevů, technické podmínky zpracování (Technicke\_podminky\_pro\_digitalni\_zpracovani\_UP\_v\_CAD\_-\_variantaP.doc)

a předpis souborů a vrstev (vrstvyCAD\_P.xls) - uvedené soubory zveřejněné na webových stránkách Zlínského kraje v balíčku metodika Sjednocení dÚP HKH - sjednocená verze pro ÚAP a ÚP.

Obsah Hlavního výkresu, Výkresu základního členění ploch, Výkresu veřejně prospěšných staveb, opatření a asanací, Výkresu zaboru zemědělského půdního fondu a pozemků určených pro plnění funkce lesa bude respektovat předpis podoby těchto výkresů (použité vrstvy, legendy, tabulky, popisky) zveřejněný na webových stránkách Zlínského kraje.

Dílo bude kompletně zpracováno v prostředí MicroStation ve formátu DGN ve verzi V7 nebo V8 a pro potřeby převodu do GIS Zlínského kraje odevzdáno na CD (příp. DVD) 1× objednateli a 1× odboru územního plánování a stavebního řádu Krajského úřadu Zlínského kraje. Zhotovitel se zavazuje opravit veškeré chyby CAD zpracování označené kontrolním a převodním programem používaným na odboru územního plánování a stavebního řádu Krajského úřadu Zlínského kraje.

Zpracovatel odevzdá digitální data v této podobě:

- Kompletní textová část ve formátu DOC nebo HTML. Soubory pojmenované podle vzoru: **304\_text\_navrh.doc** a **304\_text\_oduvodneni.doc** (nebo **304\_text\_navrh.html** a **304\_text\_oduvodneni.html**), kde 304 = číslo obce určené odborem územního plánování a stavebního řádu Krajského úřadu Zlínského kraje
- Pro každou návrhovou a rezervní plochu samostatný soubor ve formátu DOC nebo HTML s příslušným popisem (regulativem) z textové části. Soubory pojmenované podle vzoru: **304\_10.doc** (nebo **304\_10.html**), kde 304 = číslo obce určené odborem územního plánování a stavebního řádu Krajského úřadu Zlínského kraje a 10 = identifikátor návrhové nebo rezervní plochy (stejný index jako ve výkresové části)
- Samostatné soubory ve formátu DOC nebo HTML s příslušným popisem (regulativem) z textové části pro všechny typy stávajících ploch s rozdílným způsobem využití použité v konkrétním ÚP. Soubory pojmenované podle vzoru: **304\_BI.doc** (nebo **304\_BI.html**), kde 304 = číslo obce určené odborem územního plánování a stavebního řádu Krajského úřadu Zlínského kraje a BI = kód plochy s rozdílným způsobem využití. Pro kódy s hvězdičkou (P\*, T\*, atd.) se použije v názvu souboru zástupný symbol kroužek, např. *304\_P°.doc*
- Metadata ve formátu DOC nebo HTML k územnímu plánu obsahující informace: o zpracovateli, o použitých měřítcích pro jednotlivé výkresy, o podkladové mapě, nad kterou byl ÚP zpracováván (datum použité katastrální mapy), o datumu nabytí účinnosti ÚP. Soubory pojmenované podle vzoru: **304\_metadata.doc** (nebo **304\_metadata.html**), kde 304 = číslo obce určené odborem územního plánování a stavebního řádu Krajského úřadu Zlínského kraje
- Plotfilly a pdf pro všechny výkresy ÚP. Soubory pojmenované podle vzoru: **304\_01.000** a **304\_01.pdf**, kde 304 = číslo obce a 01 = číslo výkresu
- Všechny DGN soubory ve formátu V7 nebo V8 - soubory v metodice automaticky generující výkresové sestavy návrhu územního plánu i soubory nekontrolované v K+K a soubory pomocné (rámečky tisku, tiskové sestavy apod.) použité pro tvorbu výkresů ÚP umístěné do složky pojmenované podle vzoru **304\_DGN**, kde 304 = číslo obce určené odborem územního plánování a stavebního řádu Krajského úřadu Zlínského kraje
- SHP soubory (poskytne odbor územního plánování a stavebního řádu Krajského úřadu Zlínského kraje po bezchybném výsledku kontroly DGN souborů v programu K+K) umístěné do složky pojmenované podle vzoru **304\_SHP**, kde 304 = číslo obce určené odborem územního plánování a stavebního řádu Krajského úřadu Zlínského kraje

### **Požadavky na obsah dokumentace v průběhu projednání**

- I. Ke „společnému jednání“
  - I.a) Papírové tisky – 2x kompletní paré

I.b) Elektronická verze – 2x CD ( Textová část + výkresy ve formátu\*.pdf - názvy souborů shodné s názvy výkresů)

**II. K „veřejnému projednání“ (po zapracování požadavků DO a KÚ)**

II.a) Papírové tisky – 2x kompletní paré

II.b) Elektronická verze – 2x CD ( Textová část + výkresy (\*.pdf))

**III. Závěrečná expedice**

III.a) Papírové tisky – 4x kompletní paré, obálky ve formátu A3

III.b) Elektronická verze – 4x CD

A. Soubory dle „Metodiky digitálního zpracování ÚP Zlínského kraje“

B. Archivace

B.1 Textová část - \*.pdf , \*.doc

B.2 Grafická část

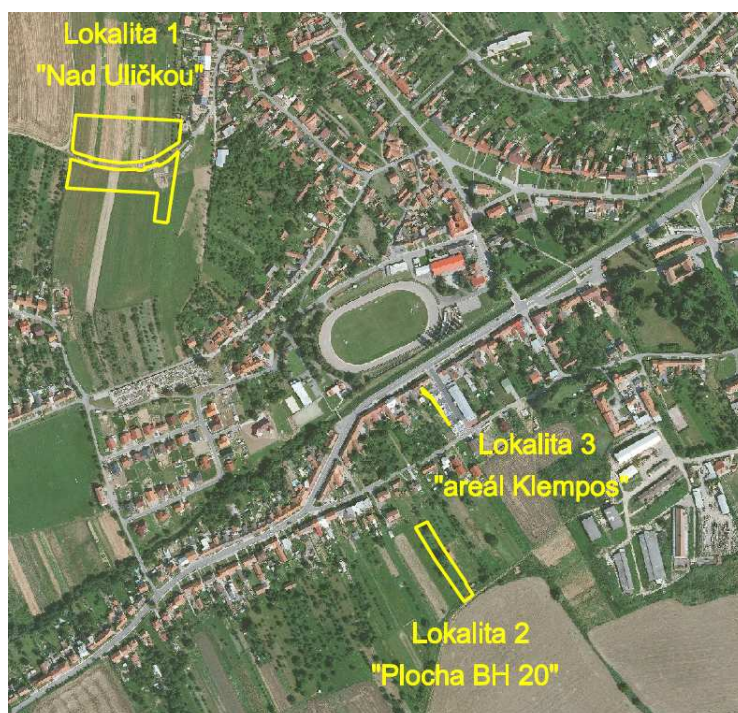
1. \*.pdf (názvy souborů shodné s názvy výkresů)

2. \*.dgn (kompletní výkresy = „kompozice“, se zachováním připojení referenčních souborů, vč. nezbytných knihoven použitých stylů čar a fontů písma)

3. \*.000 nebo \*.plt (tiskové soubory všech výkresů = kompozic)

# Změna č. 1 Územního plánu Březolupy

## ZADÁNÍ



zpracováno v souladu s ustanovením § 47, odst. 1 zákona a § 55 č. 183/2006 Sb., o územním plánování a stavebním řádu (stavební zákon), dle přílohy č. 6 k vyhlášce č. 500/2006 Sb., o územně analytických podkladech, územně plánovací dokumentaci a způsobu evidence plánovací činnosti

POŘIZOVATEL: Městský úřad Uherské Hradiště,  
odbor architektury, plánování a rozvoje

PŘEDKLÁDÁ : Ing. Pavel Šupka,  
vedoucí odd. územního plánování

.....  
razítko a podpis

Ing. Petr Kukla  
Starosta obce  
určený zastupitel obce pro  
územní plánování

.....  
Podpis



## OBSAH

### I. TEXTOVÁ ČÁST

A. Požadavky vyplývající z politiky územního rozvoje, územně plánovací dokumentace vydané krajem, popřípadě z dalších širších územních vztahů.....	str.3
A.1. Požadavky vyplývající z politiky územního rozvoje .....	str.3
A.2. Požadavky vyplývající z územně plánovací dokumentace vydané krajem .....	str.4
A.3. Požadavky vyplývající z dalších širších územních vztahů .....	str.5
B. Požadavky na řešení vyplývající z územně analytických podkladů .....	str.6
B.1. Požadavky vyplývající z limitů využití území.....	str.6
B.2. Požadavky vyplývající z Rozboru udržitelného rozvoje území.....	str.7
C. Požadavky na rozvoj území obce .....	str.8
D. Požadavky na plošné a prostorové uspořádání území - urbanistickou koncepci a koncepci uspořádání krajiny .....	str.9
E. Požadavky na řešení veřejné infrastruktury.....	str.9
F. Požadavky na ochranu a rozvoj hodnot území .....	str.9
F.1. Historické, kulturní a urbanistické hodnoty území .....	str.9
F.2. Přírodní hodnoty v území.....	str.10
G. Požadavky na veřejně prospěšné stavby, veřejně prospěšná opatření a asanace.....	str.10
H. Další požadavky vyplývající ze zvláštních právních předpisů, například požadavky na ochranu veřejného zdraví, civilní ochrany, obrany a bezpečnosti státu, ochrany ložisek nerostných surovin, geologické stavby území, ochrany před povodněmi a jinými rizikovými přírodními jevy) .....	str.11
I. Požadavky a pokyny pro řešení hlavních střetů zájmů a problémů v území.....	str.11
J. Požadavky na vymezení zastavitelných ploch a ploch přestavby s ohledem na obnovu a rozvoj sídelní struktury a polohu obce v rozvojové oblasti nebo rozvojové ose.....	str.12
K. Požadavky na vymezení ploch a koridorů, ve kterých bude uloženo prověření změn jejich využití územní studií.....	str.12
L. Požadavky na vymezení ploch a koridorů, pro které budou podmínky pro rozhodování o změnách jejich využití stanoveny regulačním plánem .....	str.12
M. Požadavky na vyhodnocení vlivů územního plánu na udržitelný rozvoj území, pokud dotčený orgán ve svém stanovisku k návrhu zadání uplatnil požadavek na zpracování vyhodnocení z hlediska vlivů na životní prostředí nebo pokud nevyloučil významný vliv na evropsky významnou lokalitu či ptáčí oblast.....	str.12
N. Případný požadavek na zpracování konceptu, včetně požadavků na zpracování variant .....	str.13
O. Požadavky na uspořádání obsahu konceptu a návrhu územního plánu a na uspořádání obsahu jejich odůvodnění s ohledem na charakter území a problémy k řešení včetně měřítek výkresů a počtu vyhotovení .....	str.13

## Důvody pořízení Změny č.1 ÚP Březolupy

Územní plán Březolupy byl vypracován v souladu se zákonem č. 183/2006 Sb., schválen usnesením zastupitelstva obce č. 16/2009 ze dne 21.10.2009 a nabyl účinnosti dne 6.11.2009.

- Důvodem pořízení změny je zejména návrh obce na pořízení změny územního plánu, kterou obdržel úřad územního plánování dne 8.11.2011, zastupitelstvo obce pak schválilo pořízení změny ÚP usnesením zastupitelstva č. 8/2011 ze dne 21.12.2011.

Úřad územního plánování žádost posoudil a konstatoval, že nebyla prokázána nemožnost využití stávajících zastavitelných ploch; zároveň poukázal na skutečnost, že řešená lokalita byla již při pořízení stávajícího ÚP navrhována pro zástavbu (plocha 5) a dotčené orgány k ní uplatnily negativní stanoviska, jimiž jsou stále vázány, nedošlo-li ke změně podmínek, za nichž tato byla vydána.

Z výše uvedených důvodů podal úřad územního plánování zastupitelstvu obce Březolupy návrh na zamítnutí pořízení změny územního plánu. Návrh na zamítnutí pořízení změny nebyl zastupitelstvem obce schválen usnesením č. 10/2012 ze dne 18. dubna 2012 a obec na pořízení změny i přes výše uvedené skutečnosti nadále trvá. Ostatní návrhy na změnu byly vzneseny v průběhu zpracování zadání.

Předmětem návrhu Změny č. 1 ÚP Březolupy jsou:

- Lokalita 1 „Nad Uličkou“ : změna funkčního využití území ze stávající plochy zemědělské na plochu bydlení individuálního.
- Lokalita 2 „Plocha BH 20“: změna funkčního využití části plochy BI 17 vymezené stávajícím územním plánem na plochu hromadného bydlení (rozšíření plochy BH 20 na úkor BI 17).
- Lokalita 3 „areál Klempos“: oprava drobné chyby zpracování - změna funkčního využití z plochy VD na BI dle skutečného stavu u parcel zcela zanedbatelné výměry č. 3639 a 243/3
- Aktualizace zastavěného území
- Uvedení územního plánu v soulad s novou katastrální mapou vzešlou z návrhu komplexní pozemkové úpravy v k.ú. Březolupy schválené Pozemkovým úřadem Uherské Hradiště dne 21.4.2011 rozhodnutím č.j. 56592/2011-MZE-130762, které nabylo právní moci dne 5.8.2011.

### **A. Požadavky vyplývající z politiky územního rozvoje, územně plánovací dokumentace vydané krajem, popřípadě z dalších širších územních vztahů**

#### **A.1. Požadavky vyplývající z Politiky územního rozvoje 2008**

Z Politiky územního rozvoje České republiky 2008 nevyplývají pro Zadání č. 1 změny Územního plánu Březolupy požadavky na vymezení ploch nebo koridorů, neboť tyto jsou již zcela konkretizovány v územně plánovací dokumentaci kraje a platném Územním plánu Březolupy zpracovaného v souladu se zákonem č. 183/2006 Sb.

Z Politiky územního rozvoje České republiky 2008 vyplývají pro Změnu č.1 Územního plánu Březolupy tyto obecné prioritní požadavky:

- Ve veřejném zájmu chránit a rozvíjet přírodní, civilizační a kulturní hodnoty území, včetně urbanistického, architektonického a archeologického dědictví. Zachovat ráz jedinečné urbanistické struktury území, struktury osídlení a jedinečné kulturní krajiny, které jsou výrazem identity území, jeho historie a tradice. V některých případech je nutná cílená ochrana míst zvláštního zájmu, v jiných případech je třeba chránit, respektive obnovit celé krajinné celky. Krajina je živým v čase proměnným celkem, který vyžaduje tvůrčí, avšak citlivý přístup k vyváženému všestrannému rozvoji tak, aby byly zachovány její stěžejní kulturní, přírodní a užitné hodnoty. Bránit upadání venkovské krajiny jako důsledku nedostatku lidských zásahů.

- Při stanovování funkčního využití území dávat přednost komplexním řešením před uplatňováním jednostranných hledisek a požadavků, které ve svých důsledcích zhoršují stav i hodnoty území. Při řešení ochrany hodnot území je nebytné zohledňovat také požadavky na zvyšování kvality života obyvatel a hospodářského rozvoje území.
- Vytvářet předpoklady pro polyfunkční využívání opuštěných areálů a ploch, hospodárně využívat zastavěné území, zajistit ochranu nezastavěného území a veřejné zeleně, včetně minimalizace její fragmentace. Cílem je uspořádání území úsporné v nárocích na veřejné rozpočty na dopravu a energie, omezení negativních důsledků suburbanizace pro udržitelný rozvoj území.
- Rozvojové záměry, které mohou ovlivnit charakter krajiny umisťovat do co nejméně konfliktních lokalit a následně podporovat kompenzační opatření. S ohledem na to respektovat veřejné zájmy např. ochrany biologické rozmanitosti a kvality životního prostředí, zejména formou důsledné ochrany zvláště chráněných území, lokalit soustavy NATURA 2000, mokřadů, ochranných pásem vodních zdrojů, chráněné oblasti přirozené akumulace vod a nerostného bohatství, ochrany zemědělského a lesního půdního fondu. Vytvářet územní podmínky pro respektování, udržování a zvyšování ekologické stability, k zajištění ekologických funkcí i v ostatní volné krajině, pro ochranu krajinných prvků přírodního charakteru v zastavěných územích a udržování rozmanitosti venkovské krajiny. Vytvářet podmínky pro ochranu krajinného rázu s ohledem na cílové charakteristiky a typy krajiny a vytvářet podmínky pro využití přírodních zdrojů.
- Vytvářet podmínky pro preventivní ochranu před potenciálními riziky a přírodními katastrofami v území (záplavy, sesuvy půdy, eroze atd.), minimalizovat rozsah případných škod. Zajistit územní ochranu ploch potřebných pro umisťování staveb a opatření na ochranu před povodněmi a pro vymezení území určených k řízeným rozlivům povodní. Vytvářet podmínky pro zvýšení přirozené retence srážkových vod v území jako alternativy k umělé akumulaci vod. V zastavěných územích a zastavitelných plochách umožnit zadržování, vsakování i využívání dešťových vod jako zdroje vody s cílem zmírnit účinky povodní.

## **A.2. Požadavky vyplývající z územně plánovací dokumentace vydané krajem**

### **Zásady územního rozvoje Zlínského kraje**

Aktualizaci Zásad územního rozvoje Zlínského kraje vydalo zastupitelstvo Zlínského kraje dne 12.09.2012 usnesením č. 0749/Z21/12. Z Aktualizace ZÚR ZK vyplývají pro zadání Změny č. 1 Územního plánu Březolupy nové požadavky pouze v rovině následujících obecných priorit:

- Podporovat prostředky a nástroji územního plánování udržitelný rozvoj Zlínského kraje. Vytvářet na celém území kraje vhodné územní podmínky pro dosažení vyváženého vztahu mezi nároky na zajištění příznivého životního prostředí, stabilního hospodářského rozvoje a kvalitní sociální soudržnosti obyvatel.
- Podporovat polycentrický rozvoj sídelní struktury kraje. Posilovat republikový význam urbanizovaného území Zlínské aglomerace v návaznosti na rozvojové potenciály koridorů Pomoraví a Pováží. Vytvářet funkční podmínky pro zesílení kooperativních vztahů mezi městy a venkovem s cílem zvýšit atraktivitu a konkurenceschopnost venkovského prostoru a omezovat negativní důsledky suburbanizace pro udržitelný rozvoj území.
- Vytvářet vhodné územní podmínky pro rozvoj cyklistické dopravy pro každodenní i rekreační využití včetně potřeby segregace cyklistické dopravy do samostatných stezek.
- Zachovat a obnovit jedinečný výraz kulturní krajiny v její místní i regionální rozmanitosti a kvalitě životního prostředí s cílem minimalizovat necitlivé zásahy do krajinného rázu s ohledem na cílové charakteristiky a typy krajiny a podpořit úpravy, které povedou k obnově a zkvalitnění krajinných hodnot území.
- Zachovat tradiční vnitřní i vnější výraz sídel, nenarušovat cenné urbanistické struktury a architektonické dominanty nevhodnou zástavbou, vyloučit nekoncepční využívání zastavěného území a zamezit urbánní fragmentaci krajiny.

- Umisťovat rozvojové záměry, které mohou výrazně ovlivnit charakter krajiny, do co nejméně konfliktních lokalit s následnou podporou potřebných kompenzačních opatření.
- Hospodárně využívat zastavěné území, zajistit ochranu nezastavěného území a zachovat veřejnou zeleň, minimalizovat její fragmentaci.
- Vytvářet podmínky v zastavěném území a zastavitelných plochách pro zadržování, vsakování a využívání dešťových vod jako zdroje vody a s cílem zmírňování účinků povodní.
- Minimalizovat zábory pozemků ZPF, eliminovat ohrožení erozí, kontaminací a dalšími negativními jevy.

Další požadavky z dokumentace nevyplývají:

### **1. Rozvojové osy**

Řešené území nespadá do rozvojové osy.

### **2. Plochy a koridory**

Plochy a koridory jsou v souladu s Aktualizací č. 1 ZÚR ZK zcela konkretizovány stávajícím Územním plánem Březolupy. Z Aktualizace č. 1 ZÚR ZK ani navazujících dokumentů (Plán oblasti povodí) nevyplývají další požadavky na vymezení ploch či koridorů republikového či nadmístního významu.

### **3. Ochrana a rozvoj přírodních, kulturních a civilizačních hodnot**

Řešeno stávající územně plánovací dokumentací v souladu se ZÚR ZK (2008). Z Aktualizace č. 1 ZÚR ZK nevyplývají nové požadavky.

### **4. Cílové charakteristiky krajiny**

Řešeno stávající územně plánovací dokumentací v souladu se ZÚR ZK (2008). Z Aktualizace č. 1 ZÚR ZK nevyplývají nové požadavky.

### **5. Veřejně prospěšné stavby a opatření**

Řešeno stávající územně plánovací dokumentací v souladu se ZÚR ZK (2008). Z Aktualizace č. 1 ZÚR ZK nevyplývají nové požadavky.

### ***A.3. Požadavky vyplývající z dalších širších územních vztahů***

Respektovat rozvojové záměry sousedních obcí Bílovice, Topolná, Komárov, Bohuslavice u Zlína, Šarovy, Zlámanec, Svárov, Částkov a Nedachlebice; zajistit návaznost územně plánovacích dokumentací přes hranice obcí.

Zpracovat nový mapový podklad a plán společných zařízení vzešlý z návrhu komplexní pozemkové úpravy v k.ú. Březolupy schválený Pozemkovým úřadem Uherské Hradiště dne 21.4.2011 rozhodnutím č.j. 56592/2011-MZE-130762, které nabylo právní moci dne 5.8.2011.

Respektovat **rozvojové programy a koncepce Zlínského kraje** – ve vazbě na předmět změny územního plánu budou zohledněny zejména následující dokumenty:

- **Plán rozvoje vodovodů a kanalizací ZK** (PRVKZK, schválen usnesením č.770/Z26/04 na 26. zasedání Zastupitelstva ZK dne 20.10.2004). Požadavky zpracovány ve stávající územně plánovací dokumentaci obce.
- **Koncepce a strategie ochrany přírody a krajiny Zlínského kraje** – respektovat.

- **Krajinný ráz Zlínského kraje** – implementováno v ZÚR ZK, respektovat.
- **Plán oblastí povodí Moravy** – nevyplývají konkrétní požadavky.
- **Plán odpadového hospodářství Zlínského kraje** – bez konkrétních požadavků na řešené území.
- **Integrovaný krajský program snižování emisí oxidu siřičitého, oxidu dusíku, těžkých organických látek a amoniaku a Integrovaný program ke zlepšení kvality ovzduší Zlínského kraje.** Bez konkrétních požadavků na řešené území.
- **Program rozvoje územního obvodu Zlínského kraje 2010 – 2012 (PRÚOZK).** Z dokumentu vyplývají pouze obecné požadavky a priority, bez konkrétních požadavků na řešené území.
- **Strategie rozvoje Zlínského kraje 2008 – 2020.** Z dokumentu vyplývají pouze obecné požadavky a priority, bez konkrétních požadavků na řešené území.
- **Aktualizace generelu dopravy Zlínského kraje – Návrh výhledové koncepce** - schválena dne 14. 12. 2011. Z dokumentu nevyplývají konkrétní požadavky na řešené území..
- **Koncepce rozvoje cyklodopravy na území Zlínského kraje** – z dokumentu nevyplývají konkrétní požadavky
- **Územní energetická koncepce ZK** - pro řešené území nevyplývají žádné konkrétní požadavky.

## B. Požadavky na řešení vyplývající z územně analytických podkladů

### B.1. Požadavky vyplývající z limitů využití území

Řešené území je limitováno ochrannými pásmy a dalšími omezeními (limity využití území), které vyplývají z právních předpisů, byly stanoveny na základě zvláštních právních předpisů, nebo vyplývají z vlastností území, a to z důvodů zajištění ochrany veřejných zájmů. V řešení územního plánu musí být tyto limity plně respektovány.

- Nemovitá kulturní památka
  - Respektováno ve stávajícím ÚP – bez požadavků
- Území s archeologickými nálezy (ÚAN)
  - celé řešené území je územím s archeologickými nálezy a ve smyslu zákona číslo 20/1987 Sb., o státní památkové péči musí být respektována již od doby přípravy stavebních prací na území s archeologickými nálezy příslušná ustanovení výše uvedeného zákona (ust. § 22 odst. 2 a další). Z limitu nevyplývají požadavky na změnu ÚP.
- Územní systém ekologické stability
  - Zpřesněno a konkretizováno ve stávajícím ÚP včetně lokálních prvků ÚSES– z limitu nevyplývá požadavek na změnu ÚP
- Významný krajinný prvek registrovaný – „Lom Chrástka“
  - Respektováno stávajícím ÚP, bez požadavků
- Přírodní památka
  - Olšava (Nařízení OÚ Uherské Hradiště 6/1999)
- Les hospodářský
  - nepředpokládá se záměr nad rámec stávajícího ÚP vyvolávající zábor PUPFL, bez požadavků
- Les zvláštního určení
  - nepředpokládá se záměr nad rámec stávajícího ÚP vyvolávající zábor PUPFL, bez požadavků
- Ochranné pásmo lesa
  - bez požadavků na změnu ÚP
- Investice do půdy za účelem zlepšení úrodnosti - plocha odvodněná
  - **Drobné úpravy v datové vrstvě ÚAP, avšak bez závažných důsledků vyžadujících změnu ÚP**

- Vodní útvar povrchových, podzemních vod
  - Respektováno stávajícím ÚP, bez požadavků
- Záplavové území stanovené
  - Respektováno stávajícím ÚP, bez požadavků
- Ložiska nerostných surovin
  - Respektováno ve stávajícím ÚP
- Technologické objekty zásobování vodou včetně OP
  - Respektováno, koncepčně řešeno ve stávajícím ÚP
- Vodovodní síť včetně OP
  - Respektováno, koncepčně řešeno ve stávajícím ÚP
- Technologický objekt odvádění a čištění odpadních vod včetně OP
  - Respektováno, koncepčně řešeno ve stávajícím ÚP
- Síť kanalizačních stok včetně OP
  - Respektováno, koncepčně řešeno ve stávajícím ÚP
- Elektrické stanice včetně OP
  - Respektováno, koncepčně řešeno ve stávajícím ÚP
- Nadzemní a podzemní vedení elektrizační soustavy včetně OP
  - Respektováno, koncepčně řešeno ve stávajícím ÚP
- Technologické objekty zásobování plynem včetně OP a BP
  - Respektováno, koncepčně řešeno ve stávajícím ÚP
- Vedení plynovodu včetně OP a BP
  - Respektováno, koncepčně řešeno ve stávajícím ÚP
- Elektronické komunikační vedení včetně OP
  - Respektováno ve stávajícím ÚP
- Komunikační vedení včetně OP
  - Respektováno ve stávajícím ÚP
- Silnice II. třídy včetně OP
  - **Silnice II/497 – změna trasování silnice II/497 ve stopě návrhové plochy DS 31 platného ÚP Březolupy. Plocha v někdejší stopě komunikace navracena do ZPF.**
- Silnice III. třídy včetně OP
  - Respektováno ve stávajícím ÚP
- OP hřbitova
  - Respektováno ve stávajícím ÚP
- Jiná ochranná pásma
  - OP výrobního zařízení – nevyhlášené, převzaté ze starší ÚPD

## ***B.2. Požadavky vyplývající z Rozboru udržitelného rozvoje území***

Z Rozborů udržitelného rozvoje území SO ORP Uherské Hradiště zpracovaných v roce 2012 plyne následující (s přihlédnutím ke zvolené metodice):

- Obec Březolupy je z hlediska vyváženosti pilířů hodnocena jako obec kategorie 2c, s negativně hodnoceným pilířem environmentálním, ekonomický pilíř a sociální soudržnost jsou hodnoceny pozitivně. Pro další rozvoj pilířů ekonomického a sociální soudržnosti RURÚ 2012 konstatují dostatek návrhových ploch.
- Opatření posilující parametry životního prostředí jsou navrženy zejména plánem společných zařízení zpracovaným v rámci dokončené komplexní pozemkové úpravy, která bude změnou Územního plánu Březolupy respektována. Další environmentální opatření v podobě vymezení ploch by s ohledem na majetkoprávní poměry velmi pravděpodobně nebyla relevantní.

### **Úkoly pro územní plánování**

#### **1. Horninové prostředí a geologie**

- Vliv poddolovaných území na zadání změnu ÚP se nepředpokládá.

- Řešit hrozby nestability podloží v lokalitě Nad Uličkou a z nich plynoucí ohrožení zástavby stávající (čp. 414) i budoucí. Podmínit využití lokality eliminací geologických rizik.
- 2. Vodní režim**
    - Respektovat Plán oblasti povodí Moravy.
    - Vymezit plochy v souladu s plánem společných zařízení vzešlé z plánu společných zařízení komplexní pozemkové úpravy.
    - Provéřit nutnost opatření proti přívalu extravilánových vod v Lokalitě 1 „Nad uličkou“.
  - 3. Hygiena ŽP**
    - S ohledem na předmět změny bez požadavků.
  - 4. Ochrana přírody**
    - S ohledem na předmět změny, platný územní plán a dokončené pozemkové úpravy nejsou zvláštní požadavky.
  - 5. ZPF a PUPFL**
    - Zastavitelné plochy ve stávajícím ÚP Březolupy byly realizovány zčásti na plochách ZPF v I. a II. TO. Zdůvodnit další urbanizaci a zábery ZPF a PUPFL, zejména zábery půd I. a II. třídy ochrany.
    - Nové plochy pro zástavbu vymezovat zejména v již zastavěném území – využití brownfields, proluk apod.
    - Zpracovat PSZ navržený v rámci KPÚ Březolupy, zpřesnit územní plán na aktuální mapový podklad.
  - 6. Dopravní a technická infrastruktura**
    - S ohledem na předmět změny, platný územní plán a dokončené pozemkové úpravy nejsou zvláštní požadavky. Návrhové plochy pro infrastrukturu zpřesnit na aktuální mapový podklad.
  - 7. Bydlení**
    - RURÚ SO ORP Uherské Hradiště (2012) vyhodnocují mj. vztah prognózních požadavků na bydlení do roku 2026 a nabídku ploch pro bydlení vymezených v územním plánu. V Územním plánu Březolupy činí tato nabídka ploch do roku 2026 196% očekávané poptávky s dosud 0% využití zastavitelných ploch, což je identifikováno jako hrozba „narušení tradiční struktury obce vzhledem k předdimenzování zastavitelných ploch pro bydlení“. Odůvodnit nemožnost využití stávajících ploch pro bydlení vymezených platným Územním plánem Březolupy.
  - 8. Rekreace**
    - S ohledem na předmět změny, platný územní plán a dokončené pozemkové úpravy nejsou zvláštní požadavky.
  - 9. Hospodářské podmínky**
    - Ve stávajícím ÚP Březolupy jsou vymezeny dostatečné dosud nevyužité plochy výroby a skladování. S ohledem na předmět změny, platný územní plán a dokončené pozemkové úpravy nejsou zvláštní požadavky.

## C. Požadavky na rozvoj území obce

Z hlediska požadavků na rozvoj obce jsou mimo formálních úprav na aktuální mapový podklad předmětem změny územního plánu následující lokality:

1. Lokalita 1 „Nad Uličkou“ : změna funkčního využití území ze stávající plochy zemědělské na plochu bydlení individuálního.
2. Lokalita 2 „Plocha BH 20“: změna funkčního využití části plochy BI 17 vymezené stávajícím územním plánem na plochu hromadného bydlení.

## **D. Požadavky na plošné a prostorové uspořádání území - urbanistickou koncepci a koncepci uspořádání krajiny**

### **Požadavky na urbanistickou koncepci**

- Navrhnout způsob výškové a plošné regulace, chránit krajinný ráz a obraz sídla.
- Funkční využití území – umožnit mísení funkcí s cílem podpořit místní ekonomiku.
- Volit řešení posilující kompaktnost sídla, efektivitu veřejných investic, nerozvolňovat strukturu zástavby.

### **Požadavky na koncepci uspořádání krajiny**

- Koncepce uspořádání krajiny bude převzata z návrhu Plánu společných zařízení zpracovaného v rámci komplexní pozemkové úpravy schválené Pozemkovým úřadem Uherské Hradiště dne 21.4.2011 rozhodnutím č.j. 56592/2011-MZE-130762, které nabylo právní moci dne 5.8.2011.

## **E. Požadavky na řešení veřejné infrastruktury**

### **1. Dopravní infrastruktura**

Lokalita 1 „Nad Uličkou“: lokalita bude napojena na síť stávajících komunikací.

Lokalita 2 „Plocha BH 20“: v lokalitě je požadována pouze změna bydlení individuálního na bydlení hromadné. Plocha bude napojena na síť komunikací stávajících a navržených stávajícím územním plánem.

### **2. Technická infrastruktura**

Lokalita 1 „Nad Uličkou“: odkanalizování, zásobování pitnou vodou, elektrickou energií a plynem bude řešeno v návaznosti na stávající inženýrské sítě.

Lokalita 2 „Plocha BH 20“: v lokalitě je požadována pouze změna bydlení individuálního na bydlení hromadné. Plocha bude napojena na inženýrské sítě v souladu se stávajícím územním plánem.

Plochy technické infrastruktury navržené územním plánem Březolupy zůstanou stabilizovány.

## **F. Požadavky na ochranu a rozvoj hodnot území**

### ***F.1. Historické, kulturní a urbanistické hodnoty území***

#### **1. Požadavky archeologické památkové péče**

Celé území obce Březolupy je územím s archeologickými nálezy.

#### **2. Místní stavební kultura a zájmy památkové péče**

V obci jsou evidovány nemovité kulturní památky a neprohlášené památky místního významu, jejichž dotčení se návrhem změny územního plánu nepředpokládá.

#### **3. Urbanistické hodnoty**

V návrhu řešení respektovat a chránit obraz sídla. Respektovat stavební dominanty. Respektovat panorama obce, zamezit vzniku nových dominant jakéhokoli charakteru. Respektovat přirozené pohledové horizonty.



## **F.2. Přírodní hodnoty v území**

V řešení územního plánu plně respektovat limity vyplývající ze zákona č. 114/1992 Sb., o ochraně přírody a krajiny (chráněná území přírody, ochrana vodních toků a ploch, územní systém ekologické stability krajiny), zákona o ochraně životního prostředí a dalších zákonných předpisů.

### **1. Krajinný ráz**

Chránit krajinný ráz v souladu s dokumentem „krajinný ráz Zlínského kraje“ a ZÚR ZK s cílovou charakteristikou „krajina zemědělská harmonická“ – vyvážený podíl orná půda/sady a zahrady/trvalé travní porosty.

Zamezit rozsáhlejší zástavbě mimo zastavěné území, zatížení území soustředěnou intenzivní rekreací a přejímání cizorodých architektonických a urbanistických prvků.

Zachovat harmonický vztah sídel a zemědělské krajiny, nepřipouštět nové rezidenční areály nebo rekreační centra mimo zastavěné území, respektovat architektonické a urbanistické znaky sídel.

### **2. Ochrana vod**

Z předmětu změny ÚP nevyplývají zvláštní požadavky.

### **3. Zeleň a územní systém ekologické stability**

- Prvky územního systému ekologické stability jsou v územním plánu konkretizovány, jejich poloha bude pouze drobně upřesněna nad novým mapovým podkladem vzešlým z komplexní pozemkové úpravy.
- Zapracovat plán společných zařízení vzešlý z komplexní pozemkové úpravy.

### **4. Ochrana půdního fondu**

Řešení změny územního plánu bude zpracováno v souladu s ust. § 5 odst. 1 a 2 zák. č. 334/1992 Sb., o ochraně zemědělského půdního fondu, v platném znění. Pořizovatel a projektant se přitom bude řídit zásadami ochrany ZPF dle § 4 a 5 zák.č. 334/1992 Sb. Vyhodnocení požadavků na zábor ZPF bude provedeno v souladu s platnými prováděcími předpisy o ochraně ZPF, zejména ve smyslu příl. č.3 a 4 vyhl. č. 13/1994 Sb., o podrobnostech ochrany ZPF. Zvýšenou ochranu je třeba zajistit u pozemků, které jsou dle kvality půdy zařazeny do I. a II. třídy ochrany dle Metodického pokynu č.j. OOLP/1067/96.

Pokud bude předmětem řešení požadavek na změnu funkčního využití na lokalitě o výměře nad 10 ha, je třeba postupovat dle čl. II. odst.1 Metodického pokynu MŽP ČR OOLP/1067/96. V plném rozsahu přitom platí povinnosti pořizovatelů a projektantů UPD, které jsou jim stanoveny ust. § 5 odst. 1 zákona o ochraně ZPF.

Návrhem změny ÚP by nemělo dojít k nadměrnému záboru PUPFL ani jinému dotčení trvalých lesních porostů. Opodstatněnost případných záborů PUPFL musí být prokázána dle platných legislativních předpisů, zejména v souladu se zákonem č. 289/1995 Sb., o lesích a o změně a doplnění některých zákonů (zákon o lesích), ve znění pozdějších předpisů.

Zábor pozemků ZPF a PUPFL je nutné odůvodnit zejména prokázáním nemožnosti využít stávající návrhové plochy pro bydlení.

## **G. Požadavky na veřejně prospěšné stavby, veřejně prospěšná opatření a asanace**

Pokud z řešení vyplyne potřeba vymezení ploch pro VPS, VPO a asanace, vymezí pro ně změna územního plánu příslušné plochy. U veřejně prospěšných staveb a veřejně prospěšných opatření pak bude stanovena možnost vyvlastnění popřípadě předkupního práva.

## **H. Další požadavky vyplývající ze zvláštních právních předpisů, například požadavky na ochranu veřejného zdraví, civilní ochrany, obrany a bezpečnosti státu, ochrany ložisek nerostných surovin, geologické stavby území, ochrany před povodněmi a jinými rizikovými přírodními jevy)**

### **1. Čistota ovzduší a emise**

Dne 7.11.2005 bylo usnesením Rady Zlínského kraje č. 0886/R22/05 schváleno nařízení kraje č. 1/2005, kterým se vydává Integrovaný krajský program snižování emisí oxidu siřičitého, oxidů dusíku, těžkých organických látek a amoniaku a Integrovaný program ke zlepšení kvality ovzduší Zlínského kraje. Negativní ovlivnění kvality ovzduší a zvyšování hladiny emisí vlivem změny ÚP se vzhledem k předmětu změny nepředpokládá.

### **2. Hluk**

Potřeba vymezit zvláštní plochy pro bydlení, kde jsou překročeny limity hlukové zátěže zejména hlukem z dopravy, se s ohledem k předmětu změny ÚP nepředpokládá.

### **3. Ochrana proti radonu**

Nebude součástí územního plánu – bude vyžadována až v následných řízeních (územní a stavební), poněvadž podrobné posouzení radonové rizikovosti v jednotlivých lokalitách vyžaduje přímá měření objemové aktivity radonu v detailním měřítku, pro jednotlivé stavby.

### **4. Ochrana před povodněmi**

Lokalita 1 „Nad Uličkou“ je potenciálně ohrožena přívaly extravilánových vod. Navrhnout příslušná opatření.

Lokalita 2 „Plocha BH 20“ je proti přívalu extravilánových vod chráněna již ve stávajícím územním plánu a komplexní pozemkové úpravě. Z předmětu změny ÚP nevyplývají nové požadavky.

## **I. Požadavky a pokyny pro řešení hlavních střetů zájmů a problémů v území**

- Lokalita 1 „Nad Uličkou“: řešená lokalita byla již při pořízení stávajícího ÚP navrhována pro zástavbu (plocha 5) a dotčené orgány (odbor životního prostředí a zemědělství KÚ ZK a odbor životního prostředí MěÚ Uherské Hradiště) k ní uplatnily negativní stanoviska z hlediska jak nevhodnosti nového členění pozemků, tak negativního dotčení krajinného rázu a pohledových horizontů. Těmito stanovisky jsou dotčené orgány stále vázány, nedošlo-li ke změně podmínek, za nichž tato byla vydána.
- Lokalita 1 „Nad Uličkou“ se nachází na půdách ve 2. třídě ochrany ZPF.
- Rozbor udržitelného rozvoje území po aktualizaci roku 2012 konstatuje dostatečnou nabídku ploch pro bydlení vůči očekávané poptávce již ve stávajícím územním plánu (196%). Odůvodnit nemožnost využití ploch navržených v platném územním plánu.
- Z výše uvedeného vyplývá, že musí být prokázána a řádně odůvodněna nemožnost využít plochy pro bydlení v platném územním plánu spolu s uvedením podmínek, jejichž změna opravňuje přehodnocení dříve vydaných stanovisek dotčených orgánů.
- Řešit a zohlednit komplikované geologické poměry a možná rizika v lokalitě Nad uličkou, na něž poukazují statické poruchy budov ve stávající zástavbě (čp.414).

## **J. Požadavky na vymezení zastavitelných ploch a ploch přestavby s ohledem na obnovu a rozvoj sídelní struktury a polohu obce v rozvojové oblasti nebo rozvojové ose**

### **1. Požadavky na vymezení zastavitelných ploch**

Poloha obce v rozvojové ose nadmístního významu vymezené v ZÚR ZK jako N-OS2 Olšavsko-Vlárská dává dobré předpoklady pro hospodářský rozvoj, limitované významnými územními střety v nivě Olšavy (viz kap. I) a kapacitními limity kanalizace. Zastavitelné plochy je účelné vymezit až po vyřešení těchto rozporů.

#### **a) Občanská vybavenost**

- Není předmětem změny

#### **b) Dopravní a technická infrastruktura**

- Vyplýne-li tato potřeba, vymezit zastavitelné plochy pro dopravní a technickou infrastrukturu.

#### **c) Plochy veřejných prostranství**

- Vyplýne-li to z řešení návrhu změny ÚP, vymezit plochy veřejných prostranství.

## **K. Požadavky na vymezení ploch a koridorů, ve kterých bude uloženo prověření změn jejich využití územní studií**

Vyplýne-li tato potřeba z navrženého řešení, vymezit plochy a koridory, ve kterých bude uloženo prověření změn jejich využití územní studií.

## **L. Požadavky na vymezení ploch a koridorů, pro které budou podmínky pro rozhodování o změnách jejich využití stanoveny regulačním plánem**

Vyplýne-li tato potřeba z navrženého řešení, vymezit plochy a koridory, pro které budou podmínky pro rozhodování o změnách jejich využití stanoveny regulačním plánem.

## **M. Požadavky na vyhodnocení vlivů územního plánu na udržitelný rozvoj území, pokud dotčený orgán ve svém stanovisku k návrhu zadání uplatnil požadavek na zpracování vyhodnocení z hlediska vlivů na životní prostředí nebo pokud nevyloučil významný vliv na evropsky významnou lokalitu či ptačí oblast**

Na území obce se nenachází žádné území soustavy NATURA 2000, obec má k dispozici územní plán zpracovaný v souladu se zákonem č. 183/2006 Sb.

Protože se v řešeném území s ohledem na předmět změny ÚP nepředpokládá žádný návrh záměru, který by vyžadoval zjišťovací řízení nebo posouzení z hlediska zákona č. 100/2001 Sb., má se za to, že dotčený orgán ve svém stanovisku k návrhu zadání vyloučí významný vliv na evropsky významnou lokalitu NATURA 2000 - Evropsky významná lokalita Chříby (CZ0724091). Na základě tohoto stanoviska pak nemusí být posouzeny důsledky realizace záměrů na území soustavy NATURA 2000 podle ustanovení § 45h a 45i zákona č. 114/1992 Sb., o ochraně přírody a krajiny, ve znění pozdějších předpisů, které vychází z článku 6 odstavce 3 a 4 směrnice Rady 92/43/EHS.

## N. Případný požadavek na zpracování konceptu, včetně požadavků na zpracování variant

Potřeba zpracování konceptu se nepředpokládá.

## O. Požadavky na uspořádání obsahu konceptu a návrhu územního plánu a na uspořádání obsahu jejich odůvodnění s ohledem na charakter území a problémy k řešení včetně měřítek výkresů a počtu vyhotovení

### Obsah dokumentace

#### A. Změna 1 Územního plánu Březolupy

Změna Územního plánu Březolupy bude zpracována v rozsahu stanoveném §55, odst. 4 zákona č. 183/2006 Sb. a přílohy č. 7 k vyhlášce č. 500/2006 Sb., ve znění aktuálních předpisů.

Obsah grafické části Změny 1 Územního plánu Březolupy i grafické části odůvodnění je dán následujícím obsahem grafických částí stávajícího ÚP

#### Územní plán Březolupy

1. Výkres základního členění území	1 : 5 000
2. Hlavní výkres – urbanistická koncepce	1 : 5 000
3. Výkres veřejně prospěšných staveb, opatření a asanací	1 : 5 000
4. Koncepce uspořádání krajiny	1 : 5 000

#### Odůvodnění Územního plánu Březolupy

1. Výkres širších vztahů	1 : 100 000
2. Koordinační výkres	1 : 5 000
3. Koordinační výkres - zastavěné území	1 : 2 000
4. Dopravní a technická infrastruktura – energetika, spoje	1 : 5 000
5. Technická infrastruktura – vodní hospodářství	1 : 5 000
6. Výkres předpokládaných záborů půdního fondu	1 : 5 000

Územní plán bude vypracován v souladu se zákonem č. 183/2006 Sb. (stavební zákon), s vyhláškou č. 500/2006 Sb., o územně analytických podkladech, územně plánovací dokumentaci a způsobu evidence územně plánovací činnosti, vyhláškou č. 501/2006 Sb., o obecných požadavcích na využívání území a rovněž i s ostatními právními předpisy, které se na uvedenou problematiku vztahují.

Územní plán bude zpracován v souladu s metodikou Zlínského kraje, kontrolu dat digitálního zpracování územního plánu zajistí Krajský úřad ZK.

### Technické podmínky zpracování a digitálního zpracování Návrhu územního plánu

Dílo bude zpracováno nad Účelovou katastrální mapou Zlínského kraje (resp. nad odvozeninou tohoto podkladu - Blokovou mapou Zlínského kraje) v aktuální verzi dat po provedení komplexní pozemkové úpravy. Dílo bude zpracováno digitálně v souladu s metodikou Sjednocení dÚP HKH 2007 (dále jen metodika). Pro zhotovitele jsou závaznými katalog jevů vycházející z této metodiky (Katalog\_jevu\_-\_symbolika.xls) bez možnosti přidávání nových jevů neobsažených v katalogu jevů, technické podmínky zpracování (Technicke\_podminky\_pro\_digitalni\_zpracovani\_UP\_v\_CAD\_-\_variantaP.doc)

a předpis souborů a vrstev (vrstvyCAD\_P.xls) - uvedené soubory zveřejněné na webových stránkách Zlínského kraje v balíčku metodika Sjednání dÚP HKH - sjednocená verze pro ÚAP a ÚP.

Obsah Hlavního výkresu, Výkresu základního členění ploch, Výkresu veřejně prospěšných staveb, opatření a asanací, Výkresu zaboru zemědělského půdního fondu a pozemků určených pro plnění funkce lesa bude respektovat předpis podoby těchto výkresů (použité vrstvy, legendy, tabulky, popisky) zveřejněný na webových stránkách Zlínského kraje.

Dílo bude kompletně zpracováno v prostředí MicroStation ve formátu DGN ve verzi V7 nebo V8 a pro potřeby převodu do GIS Zlínského kraje odevzdáno na CD (příp. DVD) 1× objednateli a 1× odboru územního plánování a stavebního řádu Krajského úřadu Zlínského kraje. Zhotovitel se zavazuje opravit veškeré chyby CAD zpracování označené kontrolním a převodním programem používaným na odboru územního plánování a stavebního řádu Krajského úřadu Zlínského kraje.

Zpracovatel odevzdá digitální data v této podobě:

- Kompletní textová část ve formátu DOC nebo HTML. Soubory pojmenované podle vzoru: **304\_text\_navrh.doc** a **304\_text\_oduvodneni.doc** (nebo **304\_text\_navrh.html** a **304\_text\_oduvodneni.html**), kde 304 = číslo obce určené odborem územního plánování a stavebního řádu Krajského úřadu Zlínského kraje
- Pro každou návrhovou a rezervní plochu samostatný soubor ve formátu DOC nebo HTML s příslušným popisem (regulativem) z textové části. Soubory pojmenované podle vzoru: **304\_10.doc** (nebo **304\_10.html**), kde 304 = číslo obce určené odborem územního plánování a stavebního řádu Krajského úřadu Zlínského kraje a 10 = identifikátor návrhové nebo rezervní plochy (stejný index jako ve výkresové části)
- Samostatné soubory ve formátu DOC nebo HTML s příslušným popisem (regulativem) z textové části pro všechny typy stávajících ploch s rozdílným způsobem využití použité v konkrétním ÚP. Soubory pojmenované podle vzoru: **304\_BI.doc** (nebo **304\_BI.html**), kde 304 = číslo obce určené odborem územního plánování a stavebního řádu Krajského úřadu Zlínského kraje a BI = kód plochy s rozdílným způsobem využití. Pro kódy s hvězdičkou (P\*, T\*, atd.) se použije v názvu souboru zástupný symbol kroužek, např. *304\_P°.doc*
- Metadata ve formátu DOC nebo HTML k územnímu plánu obsahující informace: o zpracovateli, o použitých měřítcích pro jednotlivé výkresy, o podkladové mapě, nad kterou byl ÚP zpracováván (datum použité katastrální mapy), o datumu nabytí účinnosti ÚP. Soubory pojmenované podle vzoru: **304\_metadata.doc** (nebo **304\_metadata.html**), kde 304 = číslo obce určené odborem územního plánování a stavebního řádu Krajského úřadu Zlínského kraje
- Plotfilly a pdf pro všechny výkresy ÚP. Soubory pojmenované podle vzoru: **304\_01.000** a **304\_01.pdf**, kde 304 = číslo obce a 01 = číslo výkresu
- Všechny DGN soubory ve formátu V7 nebo V8 - soubory v metodice automaticky generující výkresové sestavy návrhu územního plánu i soubory nekontrolované v K+K a soubory pomocné (rámečky tisku, tiskové sestavy apod.) použité pro tvorbu výkresů ÚP umístěné do složky pojmenované podle vzoru **304\_DGN**, kde 304 = číslo obce určené odborem územního plánování a stavebního řádu Krajského úřadu Zlínského kraje
- SHP soubory (poskytne odbor územního plánování a stavebního řádu Krajského úřadu Zlínského kraje po bezchybném výsledku kontroly DGN souborů v programu K+K) umístěné do složky pojmenované podle vzoru **304\_SHP**, kde 304 = číslo obce určené odborem územního plánování a stavebního řádu Krajského úřadu Zlínského kraje

### **Požadavky na obsah dokumentace v průběhu projednání**

- I. Ke „společnému jednání“
  - I.a) Papírové tisky – 2x kompletní paré

I.b) Elektronická verze – 2x CD ( Textová část + výkresy ve formátu\*.pdf - názvy souborů shodné s názvy výkresů)

**II. K „veřejnému projednání“ (po zapracování požadavků DO a KÚ)**

II.a) Papírové tisky – 2x kompletní paré

II.b) Elektronická verze – 2x CD ( Textová část + výkresy (\*.pdf))

**III. Závěrečná expedice**

III.a) Papírové tisky – 4x kompletní paré, obálky ve formátu A3

III.b) Elektronická verze – 4x CD

A. Soubory dle „Metodiky digitálního zpracování ÚP Zlínského kraje“

B. Archivace

B.1 Textová část - \*.pdf , \*.doc

B.2 Grafická část

1. \*.pdf (názvy souborů shodné s názvy výkresů)

2. \*.dgn (kompletní výkresy = „kompozice“, se zachováním připojení referenčních souborů, vč. nezbytných knihoven použitých stylů čar a fontů písma)

3. \*.000 nebo \*.plt (tiskové soubory všech výkresů = kompozic)

# Změna č. 1 Územního plánu Březolupy

## ZADÁNÍ



zpracováno v souladu s ustanovením § 47, odst. 1 zákona a § 55 č. 183/2006 Sb., o územním plánování a stavebním řádu (stavební zákon), dle přílohy č. 6 k vyhlášce č. 500/2006 Sb., o územně analytických podkladech, územně plánovací dokumentaci a způsobu evidence plánovací činnosti

POŘIZOVATEL: Městský úřad Uherské Hradiště,  
odbor architektury, plánování a rozvoje

PŘEDKLÁDÁ : Ing. Pavel Šupka,  
vedoucí odd. územního plánování

.....  
razítko a podpis

Ing. Petr Kukla  
Starosta obce  
určený zastupitel obce pro  
územní plánování

.....  
Podpis

## OBSAH

### I. TEXTOVÁ ČÁST

A. Požadavky vyplývající z politiky územního rozvoje, územně plánovací dokumentace vydané krajem, popřípadě z dalších širších územních vztahů.....	str.3
A.1. Požadavky vyplývající z politiky územního rozvoje .....	str.3
A.2. Požadavky vyplývající z územně plánovací dokumentace vydané krajem .....	str.4
A.3. Požadavky vyplývající z dalších širších územních vztahů .....	str.5
B. Požadavky na řešení vyplývající z územně analytických podkladů .....	str.6
B.1. Požadavky vyplývající z limitů využití území.....	str.6
B.2. Požadavky vyplývající z Rozboru udržitelného rozvoje území.....	str.7
C. Požadavky na rozvoj území obce .....	str.8
D. Požadavky na plošné a prostorové uspořádání území - urbanistickou koncepci a koncepci uspořádání krajiny .....	str.9
E. Požadavky na řešení veřejné infrastruktury.....	str.9
F. Požadavky na ochranu a rozvoj hodnot území .....	str.9
F.1. Historické, kulturní a urbanistické hodnoty území .....	str.9
F.2. Přírodní hodnoty v území.....	str.10
G. Požadavky na veřejně prospěšné stavby, veřejně prospěšná opatření a asanace.....	str.10
H. Další požadavky vyplývající ze zvláštních právních předpisů, například požadavky na ochranu veřejného zdraví, civilní ochrany, obrany a bezpečnosti státu, ochrany ložisek nerostných surovin, geologické stavby území, ochrany před povodněmi a jinými rizikovými přírodními jevy) .....	str.11
I. Požadavky a pokyny pro řešení hlavních střetů zájmů a problémů v území.....	str.11
J. Požadavky na vymezení zastavitelných ploch a ploch přestavby s ohledem na obnovu a rozvoj sídelní struktury a polohu obce v rozvojové oblasti nebo rozvojové ose.....	str.12
K. Požadavky na vymezení ploch a koridorů, ve kterých bude uloženo prověření změn jejich využití územní studií.....	str.12
L. Požadavky na vymezení ploch a koridorů, pro které budou podmínky pro rozhodování o změnách jejich využití stanoveny regulačním plánem .....	str.12
M. Požadavky na vyhodnocení vlivů územního plánu na udržitelný rozvoj území, pokud dotčený orgán ve svém stanovisku k návrhu zadání uplatnil požadavek na zpracování vyhodnocení z hlediska vlivů na životní prostředí nebo pokud nevyloučil významný vliv na evropsky významnou lokalitu či ptáčí oblast.....	str.12
N. Případný požadavek na zpracování konceptu, včetně požadavků na zpracování variant .....	str.13
O. Požadavky na uspořádání obsahu konceptu a návrhu územního plánu a na uspořádání obsahu jejich odůvodnění s ohledem na charakter území a problémy k řešení včetně měřítek výkresů a počtu vyhotovení .....	str.13



## Důvody pořízení Změny č.1 ÚP Březolupy

Územní plán Březolupy byl vypracován v souladu se zákonem č. 183/2006 Sb., schválen usnesením zastupitelstva obce č. 16/2009 ze dne 21.10.2009 a nabyl účinnosti dne 6.11.2009.

- Důvodem pořízení změny je zejména návrh obce na pořízení změny územního plánu, kterou obdržel úřad územního plánování dne 8.11.2011, zastupitelstvo obce pak schválilo pořízení změny ÚP usnesením zastupitelstva č. 8/2011 ze dne 21.12.2011.

Úřad územního plánování žádost posoudil a konstatoval, že nebyla prokázána nemožnost využití stávajících zastavitelných ploch; zároveň poukázal na skutečnost, že řešená lokalita byla již při pořízení stávajícího ÚP navrhována pro zástavbu (plocha 5) a dotčené orgány k ní uplatnily negativní stanoviska, jimiž jsou stále vázány, nedošlo-li ke změně podmínek, za nichž tato byla vydána.

Z výše uvedených důvodů podal úřad územního plánování zastupitelstvu obce Březolupy návrh na zamítnutí pořízení změny územního plánu. Návrh na zamítnutí pořízení změny nebyl zastupitelstvem obce schválen usnesením č. 10/2012 ze dne 18. dubna 2012 a obec na pořízení změny i přes výše uvedené skutečnosti nadále trvá. Ostatní návrhy na změnu byly vzneseny v průběhu zpracování zadání.

Předmětem návrhu Změny č. 1 ÚP Březolupy jsou:

- Lokalita 1 „Nad Uličkou“ : změna funkčního využití území ze stávající plochy zemědělské na plochu bydlení individuálního.
- Lokalita 2 „Plocha BH 20“: změna funkčního využití části plochy BI 17 vymezené stávajícím územním plánem na plochu hromadného bydlení (rozšíření plochy BH 20 na úkor BI 17).
- Lokalita 3 „areál Klempos“: oprava drobné chyby zpracování - změna funkčního využití z plochy VD na BI dle skutečného stavu u parcel zcela zanedbatelné výměry č. 3639 a 243/3
- Aktualizace zastavěného území
- Uvedení územního plánu v soulad s novou katastrální mapou vzešlou z návrhu komplexní pozemkové úpravy v k.ú. Březolupy schválené Pozemkovým úřadem Uherské Hradiště dne 21.4.2011 rozhodnutím č.j. 56592/2011-MZE-130762, které nabylo právní moci dne 5.8.2011.

### **A. Požadavky vyplývající z politiky územního rozvoje, územně plánovací dokumentace vydané krajem, popřípadě z dalších širších územních vztahů**

#### **A.1. Požadavky vyplývající z Politiky územního rozvoje 2008**

Z Politiky územního rozvoje České republiky 2008 nevyplývají pro Zadání č. 1 změny Územního plánu Březolupy požadavky na vymezení ploch nebo koridorů, neboť tyto jsou již zcela konkretizovány v územně plánovací dokumentaci kraje a platném Územním plánu Březolupy zpracovaného v souladu se zákonem č. 183/2006 Sb.

Z Politiky územního rozvoje České republiky 2008 vyplývají pro Změnu č.1 Územního plánu Březolupy tyto obecné prioritní požadavky:

- Ve veřejném zájmu chránit a rozvíjet přírodní, civilizační a kulturní hodnoty území, včetně urbanistického, architektonického a archeologického dědictví. Zachovat ráz jedinečné urbanistické struktury území, struktury osídlení a jedinečné kulturní krajiny, které jsou výrazem identity území, jeho historie a tradice. V některých případech je nutná cílená ochrana míst zvláštního zájmu, v jiných případech je třeba chránit, respektive obnovit celé krajinné celky. Krajina je živým v čase proměnným celkem, který vyžaduje tvůrčí, avšak citlivý přístup k vyváženému všestrannému rozvoji tak, aby byly zachovány její stěžejní kulturní, přírodní a užitné hodnoty. Bránit upadání venkovské krajiny jako důsledku nedostatku lidských zásahů.

- Při stanovování funkčního využití území dávat přednost komplexním řešením před uplatňováním jednostranných hledisek a požadavků, které ve svých důsledcích zhoršují stav i hodnoty území. Při řešení ochrany hodnot území je nebytné zohledňovat také požadavky na zvyšování kvality života obyvatel a hospodářského rozvoje území.
- Vytvářet předpoklady pro polyfunkční využívání opuštěných areálů a ploch, hospodárně využívat zastavěné území, zajistit ochranu nezastavěného území a veřejné zeleně, včetně minimalizace její fragmentace. Cílem je uspořádání území úsporné v nárocích na veřejné rozpočty na dopravu a energie, omezení negativních důsledků suburbanizace pro udržitelný rozvoj území.
- Rozvojové záměry, které mohou ovlivnit charakter krajiny umisťovat do co nejméně konfliktních lokalit a následně podporovat kompenzační opatření. S ohledem na to respektovat veřejné zájmy např. ochrany biologické rozmanitosti a kvality životního prostředí, zejména formou důsledné ochrany zvláště chráněných území, lokalit soustavy NATURA 2000, mokřadů, ochranných pásem vodních zdrojů, chráněné oblasti přirozené akumulace vod a nerostného bohatství, ochrany zemědělského a lesního půdního fondu. Vytvářet územní podmínky pro respektování, udržování a zvyšování ekologické stability, k zajištění ekologických funkcí i v ostatní volné krajině, pro ochranu krajinných prvků přírodního charakteru v zastavěných územích a udržování rozmanitosti venkovské krajiny. Vytvářet podmínky pro ochranu krajinného rázu s ohledem na cílové charakteristiky a typy krajiny a vytvářet podmínky pro využití přírodních zdrojů.
- Vytvářet podmínky pro preventivní ochranu před potenciálními riziky a přírodními katastrofami v území (záplavy, sesuvy půdy, eroze atd.), minimalizovat rozsah případných škod. Zajistit územní ochranu ploch potřebných pro umisťování staveb a opatření na ochranu před povodněmi a pro vymezení území určených k řízeným rozlivům povodní. Vytvářet podmínky pro zvýšení přirozené retence srážkových vod v území jako alternativy k umělé akumulaci vod. V zastavěných územích a zastavitelných plochách umožnit zadržování, vsakování i využívání dešťových vod jako zdroje vody s cílem zmírnit účinky povodní.

## **A.2. Požadavky vyplývající z územně plánovací dokumentace vydané krajem**

### **Zásady územního rozvoje Zlínského kraje**

Aktualizaci Zásad územního rozvoje Zlínského kraje vydalo zastupitelstvo Zlínského kraje dne 12.09.2012 usnesením č. 0749/Z21/12. Z Aktualizace ZÚR ZK vyplývají pro zadání Změny č. 1 Územního plánu Březolupy nové požadavky pouze v rovině následujících obecných priorit:

- Podporovat prostředky a nástroji územního plánování udržitelný rozvoj Zlínského kraje. Vytvářet na celém území kraje vhodné územní podmínky pro dosažení vyváženého vztahu mezi nároky na zajištění příznivého životního prostředí, stabilního hospodářského rozvoje a kvalitní sociální soudržnosti obyvatel.
- Podporovat polycentrický rozvoj sídelní struktury kraje. Posilovat republikový význam urbanizovaného území Zlínské aglomerace v návaznosti na rozvojové potenciály koridorů Pomoraví a Pováží. Vytvářet funkční podmínky pro zesílení kooperativních vztahů mezi městy a venkovem s cílem zvýšit atraktivitu a konkurenceschopnost venkovského prostoru a omezovat negativní důsledky suburbanizace pro udržitelný rozvoj území.
- Vytvářet vhodné územní podmínky pro rozvoj cyklistické dopravy pro každodenní i rekreační využití včetně potřeby segregace cyklistické dopravy do samostatných stezek.
- Zachovat a obnovit jedinečný výraz kulturní krajiny v její místní i regionální rozmanitosti a kvalitě životního prostředí s cílem minimalizovat necitlivé zásahy do krajinného rázu s ohledem na cílové charakteristiky a typy krajiny a podpořit úpravy, které povedou k obnově a zkvalitnění krajinných hodnot území.
- Zachovat tradiční vnitřní i vnější výraz sídel, nenarušovat cenné urbanistické struktury a architektonické dominanty nevhodnou zástavbou, vyloučit nekoncepční využívání zastavěného území a zamezit urbánní fragmentaci krajiny.

- Umisťovat rozvojové záměry, které mohou výrazně ovlivnit charakter krajiny, do co nejméně konfliktních lokalit s následnou podporou potřebných kompenzačních opatření.
- Hospodárně využívat zastavěné území, zajistit ochranu nezastavěného území a zachovat veřejnou zeleň, minimalizovat její fragmentaci.
- Vytvářet podmínky v zastavěném území a zastavitelných plochách pro zadržování, vsakování a využívání dešťových vod jako zdroje vody a s cílem zmírňování účinků povodní.
- Minimalizovat zábory pozemků ZPF, eliminovat ohrožení erozí, kontaminací a dalšími negativními jevy.

Další požadavky z dokumentace nevyplývají:

### **1. Rozvojové osy**

Řešené území nespadá do rozvojové osy.

### **2. Plochy a koridory**

Plochy a koridory jsou v souladu s Aktualizací č. 1 ZÚR ZK zcela konkretizovány stávajícím Územním plánem Březolupy. Z Aktualizace č. 1 ZÚR ZK ani navazujících dokumentů (Plán oblasti povodí) nevyplývají další požadavky na vymezení ploch či koridorů republikového či nadmístního významu.

### **3. Ochrana a rozvoj přírodních, kulturních a civilizačních hodnot**

Řešeno stávající územně plánovací dokumentací v souladu se ZÚR ZK (2008). Z Aktualizace č. 1 ZÚR ZK nevyplývají nové požadavky.

### **4. Cílové charakteristiky krajiny**

Řešeno stávající územně plánovací dokumentací v souladu se ZÚR ZK (2008). Z Aktualizace č. 1 ZÚR ZK nevyplývají nové požadavky.

### **5. Veřejně prospěšné stavby a opatření**

Řešeno stávající územně plánovací dokumentací v souladu se ZÚR ZK (2008). Z Aktualizace č. 1 ZÚR ZK nevyplývají nové požadavky.

### ***A.3. Požadavky vyplývající z dalších širších územních vztahů***

Respektovat rozvojové záměry sousedních obcí Bílovice, Topolná, Komárov, Bohuslavice u Zlína, Šarovy, Zlámanec, Svárov, Částkov a Nedachlebice; zajistit návaznost územně plánovacích dokumentací přes hranice obcí.

Zpracovat nový mapový podklad a plán společných zařízení vzešlý z návrhu komplexní pozemkové úpravy v k.ú. Březolupy schválený Pozemkovým úřadem Uherské Hradiště dne 21.4.2011 rozhodnutím č.j. 56592/2011-MZE-130762, které nabylo právní moci dne 5.8.2011.

Respektovat **rozvojové programy a koncepce Zlínského kraje** – ve vazbě na předmět změny územního plánu budou zohledněny zejména následující dokumenty:

- **Plán rozvoje vodovodů a kanalizací ZK** (PRVKZK, schválen usnesením č.770/Z26/04 na 26. zasedání Zastupitelstva ZK dne 20.10.2004). Požadavky zpracovány ve stávající územně plánovací dokumentaci obce.
- **Koncepce a strategie ochrany přírody a krajiny Zlínského kraje** – respektovat.

- **Krajinný ráz Zlínského kraje** – implementováno v ZÚR ZK, respektovat.
- **Plán oblastí povodí Moravy** – nevyplývají konkrétní požadavky.
- **Plán odpadového hospodářství Zlínského kraje** – bez konkrétních požadavků na řešené území.
- **Integrovaný krajský program snižování emisí oxidu siřičitého, oxidu dusíku, těžkých organických látek a amoniaku a Integrovaný program ke zlepšení kvality ovzduší Zlínského kraje.** Bez konkrétních požadavků na řešené území.
- **Program rozvoje územního obvodu Zlínského kraje 2010 – 2012 (PRÚOZK).** Z dokumentu vyplývají pouze obecné požadavky a priority, bez konkrétních požadavků na řešené území.
- **Strategie rozvoje Zlínského kraje 2008 – 2020.** Z dokumentu vyplývají pouze obecné požadavky a priority, bez konkrétních požadavků na řešené území.
- **Aktualizace generelu dopravy Zlínského kraje – Návrh výhledové koncepce** - schválena dne 14. 12. 2011. Z dokumentu nevyplývají konkrétní požadavky na řešené území..
- **Koncepce rozvoje cyklodopravy na území Zlínského kraje** – z dokumentu nevyplývají konkrétní požadavky
- **Územní energetická koncepce ZK** - pro řešené území nevyplývají žádné konkrétní požadavky.

## B. Požadavky na řešení vyplývající z územně analytických podkladů

### B.1. Požadavky vyplývající z limitů využití území

Řešené území je limitováno ochrannými pásmy a dalšími omezeními (limity využití území), které vyplývají z právních předpisů, byly stanoveny na základě zvláštních právních předpisů, nebo vyplývají z vlastností území, a to z důvodů zajištění ochrany veřejných zájmů. V řešení územního plánu musí být tyto limity plně respektovány.

- Nemovitá kulturní památka
  - Respektováno ve stávajícím ÚP – bez požadavků
- Území s archeologickými nálezy (ÚAN)
  - celé řešené území je územím s archeologickými nálezy a ve smyslu zákona číslo 20/1987 Sb., o státní památkové péči musí být respektována již od doby přípravy stavebních prací na území s archeologickými nálezy příslušná ustanovení výše uvedeného zákona (ust. § 22 odst. 2 a další). Z limitu nevyplývají požadavky na změnu ÚP.
- Územní systém ekologické stability
  - Zpřesněno a konkretizováno ve stávajícím ÚP včetně lokálních prvků ÚSES– z limitu nevyplývá požadavek na změnu ÚP
- Významný krajinný prvek registrovaný – „Lom Chrástka“
  - Respektováno stávajícím ÚP, bez požadavků
- Přírodní památka
  - Olšava (Nařízení OÚ Uherské Hradiště 6/1999)
- Les hospodářský
  - nepředpokládá se záměr nad rámec stávajícího ÚP vyvolávající zábor PUPFL, bez požadavků
- Les zvláštního určení
  - nepředpokládá se záměr nad rámec stávajícího ÚP vyvolávající zábor PUPFL, bez požadavků
- Ochranné pásmo lesa
  - bez požadavků na změnu ÚP
- Investice do půdy za účelem zlepšení úrodnosti - plocha odvodněná
  - **Drobné úpravy v datové vrstvě ÚAP, avšak bez závažných důsledků vyžadujících změnu ÚP**

- Vodní útvar povrchových, podzemních vod
  - Respektováno stávajícím ÚP, bez požadavků
- Záplavové území stanovené
  - Respektováno stávajícím ÚP, bez požadavků
- Ložiska nerostných surovin
  - Respektováno ve stávajícím ÚP
- Technologické objekty zásobování vodou včetně OP
  - Respektováno, koncepčně řešeno ve stávajícím ÚP
- Vodovodní síť včetně OP
  - Respektováno, koncepčně řešeno ve stávajícím ÚP
- Technologický objekt odvádění a čištění odpadních vod včetně OP
  - Respektováno, koncepčně řešeno ve stávajícím ÚP
- Síť kanalizačních stok včetně OP
  - Respektováno, koncepčně řešeno ve stávajícím ÚP
- Elektrické stanice včetně OP
  - Respektováno, koncepčně řešeno ve stávajícím ÚP
- Nadzemní a podzemní vedení elektrizační soustavy včetně OP
  - Respektováno, koncepčně řešeno ve stávajícím ÚP
- Technologické objekty zásobování plynem včetně OP a BP
  - Respektováno, koncepčně řešeno ve stávajícím ÚP
- Vedení plynovodu včetně OP a BP
  - Respektováno, koncepčně řešeno ve stávajícím ÚP
- Elektronické komunikační vedení včetně OP
  - Respektováno ve stávajícím ÚP
- Komunikační vedení včetně OP
  - Respektováno ve stávajícím ÚP
- Silnice II. třídy včetně OP
  - **Silnice II/497 – změna trasování silnice II/497 ve stopě návrhové plochy DS 31 platného ÚP Březolupy. Plocha v někdejší stopě komunikace navracena do ZPF.**
- Silnice III. třídy včetně OP
  - Respektováno ve stávajícím ÚP
- OP hřbitova
  - Respektováno ve stávajícím ÚP
- Jiná ochranná pásma
  - OP výrobního zařízení – nevyhlášené, převzaté ze starší ÚPD

## ***B.2. Požadavky vyplývající z Rozboru udržitelného rozvoje území***

Z Rozborů udržitelného rozvoje území SO ORP Uherské Hradiště zpracovaných v roce 2012 plyne následující (s přihlédnutím ke zvolené metodice):

- Obec Březolupy je z hlediska vyváženosti pilířů hodnocena jako obec kategorie 2c, s negativně hodnoceným pilířem environmentálním, ekonomický pilíř a sociální soudržnost jsou hodnoceny pozitivně. Pro další rozvoj pilířů ekonomického a sociální soudržnosti RURÚ 2012 konstatují dostatek návrhových ploch.
- Opatření posilující parametry životního prostředí jsou navrženy zejména plánem společných zařízení zpracovaným v rámci dokončené komplexní pozemkové úpravy, která bude změnou Územního plánu Březolupy respektována. Další environmentální opatření v podobě vymezení ploch by s ohledem na majetkoprávní poměry velmi pravděpodobně nebyla relevantní.

### **Úkoly pro územní plánování**

#### **1. Horninové prostředí a geologie**

- Vliv poddolovaných území na zadání změnu ÚP se nepředpokládá.

- Řešit hrozby nestability podloží v lokalitě Nad Uličkou a z nich plynoucí ohrožení zástavby stávající (čp. 414) i budoucí. Podmínit využití lokality eliminací geologických rizik.
- 2. Vodní režim**
    - Respektovat Plán oblasti povodí Moravy.
    - Vymezit plochy v souladu s plánem společných zařízení vzešlé z plánu společných zařízení komplexní pozemkové úpravy.
    - Provéřit nutnost opatření proti přívalu extravilánových vod v Lokalitě 1 „Nad uličkou“.
  - 3. Hygiena ŽP**
    - S ohledem na předmět změny bez požadavků.
  - 4. Ochrana přírody**
    - S ohledem na předmět změny, platný územní plán a dokončené pozemkové úpravy nejsou zvláštní požadavky.
  - 5. ZPF a PUPFL**
    - Zastavitelné plochy ve stávajícím ÚP Březolupy byly realizovány zčásti na plochách ZPF v I. a II. TO. Zdůvodnit další urbanizaci a zábery ZPF a PUPFL, zejména zábery půd I. a II. třídy ochrany.
    - Nové plochy pro zástavbu vymezovat zejména v již zastavěném území – využití brownfields, proluk apod.
    - Zpracovat PSZ navržený v rámci KPÚ Březolupy, zpřesnit územní plán na aktuální mapový podklad.
  - 6. Dopravní a technická infrastruktura**
    - S ohledem na předmět změny, platný územní plán a dokončené pozemkové úpravy nejsou zvláštní požadavky. Návrhové plochy pro infrastrukturu zpřesnit na aktuální mapový podklad.
  - 7. Bydlení**
    - RURÚ SO ORP Uherské Hradiště (2012) vyhodnocují mj. vztah prognózních požadavků na bydlení do roku 2026 a nabídku ploch pro bydlení vymezených v územním plánu. V Územním plánu Březolupy činí tato nabídka ploch do roku 2026 196% očekávané poptávky s dosud 0% využití zastavitelných ploch, což je identifikováno jako hrozba „narušení tradiční struktury obce vzhledem k předdimenzování zastavitelných ploch pro bydlení“. Odůvodnit nemožnost využití stávajících ploch pro bydlení vymezených platným Územním plánem Březolupy.
  - 8. Rekreace**
    - S ohledem na předmět změny, platný územní plán a dokončené pozemkové úpravy nejsou zvláštní požadavky.
  - 9. Hospodářské podmínky**
    - Ve stávajícím ÚP Březolupy jsou vymezeny dostatečné dosud nevyužité plochy výroby a skladování. S ohledem na předmět změny, platný územní plán a dokončené pozemkové úpravy nejsou zvláštní požadavky.

## C. Požadavky na rozvoj území obce

Z hlediska požadavků na rozvoj obce jsou mimo formálních úprav na aktuální mapový podklad předmětem změny územního plánu následující lokality:

1. Lokalita 1 „Nad Uličkou“ : změna funkčního využití území ze stávající plochy zemědělské na plochu bydlení individuálního.
2. Lokalita 2 „Plocha BH 20“: změna funkčního využití části plochy BI 17 vymezené stávajícím územním plánem na plochu hromadného bydlení.

## **D. Požadavky na plošné a prostorové uspořádání území - urbanistickou koncepci a koncepci uspořádání krajiny**

### **Požadavky na urbanistickou koncepci**

- Navrhnout způsob výškové a plošné regulace, chránit krajinný ráz a obraz sídla.
- Funkční využití území – umožnit mísení funkcí s cílem podpořit místní ekonomiku.
- Volit řešení posilující kompaktnost sídla, efektivitu veřejných investic, nerozvolňovat strukturu zástavby.

### **Požadavky na koncepci uspořádání krajiny**

- Koncepce uspořádání krajiny bude převzata z návrhu Plánu společných zařízení zpracovaného v rámci komplexní pozemkové úpravy schválené Pozemkovým úřadem Uherské Hradiště dne 21.4.2011 rozhodnutím č.j. 56592/2011-MZE-130762, které nabylo právní moci dne 5.8.2011.

## **E. Požadavky na řešení veřejné infrastruktury**

### **1. Dopravní infrastruktura**

Lokalita 1 „Nad Uličkou“: lokalita bude napojena na síť stávajících komunikací.

Lokalita 2 „Plocha BH 20“: v lokalitě je požadována pouze změna bydlení individuálního na bydlení hromadné. Plocha bude napojena na síť komunikací stávajících a navržených stávajícím územním plánem.

### **2. Technická infrastruktura**

Lokalita 1 „Nad Uličkou“: odkanalizování, zásobování pitnou vodou, elektrickou energií a plynem bude řešeno v návaznosti na stávající inženýrské sítě.

Lokalita 2 „Plocha BH 20“: v lokalitě je požadována pouze změna bydlení individuálního na bydlení hromadné. Plocha bude napojena na inženýrské sítě v souladu se stávajícím územním plánem.

Plochy technické infrastruktury navržené územním plánem Březolupy zůstanou stabilizovány.

## **F. Požadavky na ochranu a rozvoj hodnot území**

### **F.1. Historické, kulturní a urbanistické hodnoty území**

#### **1. Požadavky archeologické památkové péče**

Celé území obce Březolupy je územím s archeologickými nálezy.

#### **2. Místní stavební kultura a zájmy památkové péče**

V obci jsou evidovány nemovité kulturní památky a neprohlášené památky místního významu, jejichž dotčení se návrhem změny územního plánu nepředpokládá.

#### **3. Urbanistické hodnoty**

V návrhu řešení respektovat a chránit obraz sídla. Respektovat stavební dominanty. Respektovat panorama obce, zamezit vzniku nových dominant jakéhokoli charakteru. Respektovat přirozené pohledové horizonty.

## **F.2. Přírodní hodnoty v území**

V řešení územního plánu plně respektovat limity vyplývající ze zákona č. 114/1992 Sb., o ochraně přírody a krajiny (chráněná území přírody, ochrana vodních toků a ploch, územní systém ekologické stability krajiny), zákona o ochraně životního prostředí a dalších zákonných předpisů.

### **1. Krajinný ráz**

Chránit krajinný ráz v souladu s dokumentem „krajinný ráz Zlínského kraje“ a ZÚR ZK s cílovou charakteristikou „krajina zemědělská harmonická“ – vyvážený podíl orná půda/sady a zahrady/trvalé travní porosty.

Zamezit rozsáhlejší zástavbě mimo zastavěné území, zatížení území soustředěnou intenzivní rekreací a přejímání cizorodých architektonických a urbanistických prvků.

Zachovat harmonický vztah sídel a zemědělské krajiny, nepřipouštět nové rezidenční areály nebo rekreační centra mimo zastavěné území, respektovat architektonické a urbanistické znaky sídel.

### **2. Ochrana vod**

Z předmětu změny ÚP nevyplývají zvláštní požadavky.

### **3. Zeleň a územní systém ekologické stability**

- Prvky územního systému ekologické stability jsou v územním plánu konkretizovány, jejich poloha bude pouze drobně upřesněna nad novým mapovým podkladem vzešlým z komplexní pozemkové úpravy.
- Zapracovat plán společných zařízení vzešlý z komplexní pozemkové úpravy.

### **4. Ochrana půdního fondu**

Řešení změny územního plánu bude zpracováno v souladu s ust. § 5 odst. 1 a 2 zák. č. 334/1992 Sb., o ochraně zemědělského půdního fondu, v platném znění. Pořizovatel a projektant se přitom bude řídit zásadami ochrany ZPF dle § 4 a 5 zák.č. 334/1992 Sb. Vyhodnocení požadavků na zábor ZPF bude provedeno v souladu s platnými prováděcími předpisy o ochraně ZPF, zejména ve smyslu příl. č.3 a 4 vyhl. č. 13/1994 Sb., o podrobnostech ochrany ZPF. Zvýšenou ochranu je třeba zajistit u pozemků, které jsou dle kvality půdy zařazeny do I. a II. třídy ochrany dle Metodického pokynu č.j. OOLP/1067/96.

Pokud bude předmětem řešení požadavek na změnu funkčního využití na lokalitě o výměře nad 10 ha, je třeba postupovat dle čl. II. odst.1 Metodického pokynu MŽP ČR OOLP/1067/96. V plném rozsahu přitom platí povinnosti pořizovatelů a projektantů UPD, které jsou jim stanoveny ust. § 5 odst. 1 zákona o ochraně ZPF.

Návrhem změny ÚP by nemělo dojít k nadměrnému záboru PUPFL ani jinému dotčení trvalých lesních porostů. Opodstatněnost případných záborů PUPFL musí být prokázána dle platných legislativních předpisů, zejména v souladu se zákonem č. 289/1995 Sb., o lesích a o změně a doplnění některých zákonů (zákon o lesích), ve znění pozdějších předpisů.

Zábor pozemků ZPF a PUPFL je nutné odůvodnit zejména prokázáním nemožnosti využít stávající návrhové plochy pro bydlení.

## **G. Požadavky na veřejně prospěšné stavby, veřejně prospěšná opatření a asanace**

Pokud z řešení vyplyne potřeba vymezení ploch pro VPS, VPO a asanace, vymezí pro ně změna územního plánu příslušné plochy. U veřejně prospěšných staveb a veřejně prospěšných opatření pak bude stanovena možnost vyvlastnění popřípadě předkupního práva.



## **H. Další požadavky vyplývající ze zvláštních právních předpisů, například požadavky na ochranu veřejného zdraví, civilní ochrany, obrany a bezpečnosti státu, ochrany ložisek nerostných surovin, geologické stavby území, ochrany před povodněmi a jinými rizikovými přírodními jevy)**

### **1. Čistota ovzduší a emise**

Dne 7.11.2005 bylo usnesením Rady Zlínského kraje č. 0886/R22/05 schváleno nařízení kraje č. 1/2005, kterým se vydává Integrovaný krajský program snižování emisí oxidu siřičitého, oxidů dusíku, těžkých organických látek a amoniaku a Integrovaný program ke zlepšení kvality ovzduší Zlínského kraje. Negativní ovlivnění kvality ovzduší a zvyšování hladiny emisí vlivem změny ÚP se vzhledem k předmětu změny nepředpokládá.

### **2. Hluk**

Potřeba vymezit zvláštní plochy pro bydlení, kde jsou překročeny limity hlukové zátěže zejména hlukem z dopravy, se s ohledem k předmětu změny ÚP nepředpokládá.

### **3. Ochrana proti radonu**

Nebude součástí územního plánu – bude vyžadována až v následných řízeních (územní a stavební), poněvadž podrobné posouzení radonové rizikovosti v jednotlivých lokalitách vyžaduje přímá měření objemové aktivity radonu v detailním měřítku, pro jednotlivé stavby.

### **4. Ochrana před povodněmi**

Lokalita 1 „Nad Uličkou“ je potenciálně ohrožena přívaly extravilánových vod. Navrhnout příslušná opatření.

Lokalita 2 „Plocha BH 20“ je proti přívalu extravilánových vod chráněna již ve stávajícím územním plánu a komplexní pozemkové úpravě. Z předmětu změny ÚP nevyplývají nové požadavky.

## **I. Požadavky a pokyny pro řešení hlavních střetů zájmů a problémů v území**

- Lokalita 1 „Nad Uličkou“: řešená lokalita byla již při pořízení stávajícího ÚP navrhována pro zástavbu (plocha 5) a dotčené orgány (odbor životního prostředí a zemědělství KÚ ZK a odbor životního prostředí MěÚ Uherské Hradiště) k ní uplatnily negativní stanoviska z hlediska jak nevhodnosti nového členění pozemků, tak negativního dotčení krajinného rázu a pohledových horizontů. Těmito stanovisky jsou dotčené orgány stále vázány, nedošlo-li ke změně podmínek, za nichž tato byla vydána.
- Lokalita 1 „Nad Uličkou“ se nachází na půdách ve 2. třídě ochrany ZPF.
- Rozbor udržitelného rozvoje území po aktualizaci roku 2012 konstatuje dostatečnou nabídku ploch pro bydlení vůči očekávané poptávce již ve stávajícím územním plánu (196%). Odůvodnit nemožnost využití ploch navržených v platném územním plánu.
- Z výše uvedeného vyplývá, že musí být prokázána a řádně odůvodněna nemožnost využít plochy pro bydlení v platném územním plánu spolu s uvedením podmínek, jejichž změna opravňuje přehodnocení dříve vydaných stanovisek dotčených orgánů.
- Řešit a zohlednit komplikované geologické poměry a možná rizika v lokalitě Nad uličkou, na něž poukazují statické poruchy budov ve stávající zástavbě (čp.414).

## **J. Požadavky na vymezení zastavitelných ploch a ploch přestavby s ohledem na obnovu a rozvoj sídelní struktury a polohu obce v rozvojové oblasti nebo rozvojové ose**

### **1. Požadavky na vymezení zastavitelných ploch**

Poloha obce v rozvojové ose nadmístního významu vymezené v ZÚR ZK jako N-OS2 Olšavsko-Vlárská dává dobré předpoklady pro hospodářský rozvoj, limitované významnými územními střety v nivě Olšavy (viz kap. I) a kapacitními limity kanalizace. Zastavitelné plochy je účelné vymezit až po vyřešení těchto rozporů.

#### **a) Občanská vybavenost**

- Není předmětem změny

#### **b) Dopravní a technická infrastruktura**

- Vyplýne-li tato potřeba, vymezit zastavitelné plochy pro dopravní a technickou infrastrukturu.

#### **c) Plochy veřejných prostranství**

- Vyplýne-li to z řešení návrhu změny ÚP, vymezit plochy veřejných prostranství.

## **K. Požadavky na vymezení ploch a koridorů, ve kterých bude uloženo prověření změn jejich využití územní studií**

Vyplýne-li tato potřeba z navrženého řešení, vymezit plochy a koridory, ve kterých bude uloženo prověření změn jejich využití územní studií.

## **L. Požadavky na vymezení ploch a koridorů, pro které budou podmínky pro rozhodování o změnách jejich využití stanoveny regulačním plánem**

Vyplýne-li tato potřeba z navrženého řešení, vymezit plochy a koridory, pro které budou podmínky pro rozhodování o změnách jejich využití stanoveny regulačním plánem.

## **M. Požadavky na vyhodnocení vlivů územního plánu na udržitelný rozvoj území, pokud dotčený orgán ve svém stanovisku k návrhu zadání uplatnil požadavek na zpracování vyhodnocení z hlediska vlivů na životní prostředí nebo pokud nevyloučil významný vliv na evropsky významnou lokalitu či ptačí oblast**

Na území obce se nenachází žádné území soustavy NATURA 2000, obec má k dispozici územní plán zpracovaný v souladu se zákonem č. 183/2006 Sb.

Protože se v řešeném území s ohledem na předmět změny ÚP nepředpokládá žádný návrh záměru, který by vyžadoval zjišťovací řízení nebo posouzení z hlediska zákona č. 100/2001 Sb., má se za to, že dotčený orgán ve svém stanovisku k návrhu zadání vyloučí významný vliv na evropsky významnou lokalitu NATURA 2000 - Evropsky významná lokalita Chříby (CZ0724091). Na základě tohoto stanoviska pak nemusí být posouzeny důsledky realizace záměrů na území soustavy NATURA 2000 podle ustanovení § 45h a 45i zákona č. 114/1992 Sb., o ochraně přírody a krajiny, ve znění pozdějších předpisů, které vychází z článku 6 odstavce 3 a 4 směrnice Rady 92/43/EHS.

## N. Případný požadavek na zpracování konceptu, včetně požadavků na zpracování variant

Potřeba zpracování konceptu se nepředpokládá.

## O. Požadavky na uspořádání obsahu konceptu a návrhu územního plánu a na uspořádání obsahu jejich odůvodnění s ohledem na charakter území a problémy k řešení včetně měřítek výkresů a počtu vyhotovení

### Obsah dokumentace

#### A. Změna 1 Územního plánu Březolupy

Změna Územního plánu Březolupy bude zpracována v rozsahu stanoveném §55, odst. 4 zákona č. 183/2006 Sb. a přílohy č. 7 k vyhlášce č. 500/2006 Sb., ve znění aktuálních předpisů.

Obsah grafické části Změny 1 Územního plánu Březolupy i grafické části odůvodnění je dán následujícím obsahem grafických částí stávajícího ÚP

#### Územní plán Březolupy

1. Výkres základního členění území	1 : 5 000
2. Hlavní výkres – urbanistická koncepce	1 : 5 000
3. Výkres veřejně prospěšných staveb, opatření a asanací	1 : 5 000
4. Koncepce uspořádání krajiny	1 : 5 000

#### Odůvodnění Územního plánu Březolupy

1. Výkres širších vztahů	1 : 100 000
2. Koordinační výkres	1 : 5 000
3. Koordinační výkres - zastavěné území	1 : 2 000
4. Dopravní a technická infrastruktura – energetika, spoje	1 : 5 000
5. Technická infrastruktura – vodní hospodářství	1 : 5 000
6. Výkres předpokládaných záborů půdního fondu	1 : 5 000

Územní plán bude vypracován v souladu se zákonem č. 183/2006 Sb. (stavební zákon), s vyhláškou č. 500/2006 Sb., o územně analytických podkladech, územně plánovací dokumentaci a způsobu evidence územně plánovací činnosti, vyhláškou č. 501/2006 Sb., o obecných požadavcích na využívání území a rovněž i s ostatními právními předpisy, které se na uvedenou problematiku vztahují.

Územní plán bude zpracován v souladu s metodikou Zlínského kraje, kontrolu dat digitálního zpracování územního plánu zajistí Krajský úřad ZK.

### Technické podmínky zpracování a digitálního zpracování Návrhu územního plánu

Dílo bude zpracováno nad Účelovou katastrální mapou Zlínského kraje (resp. nad odvozeninou tohoto podkladu - Blokovou mapou Zlínského kraje) v aktuální verzi dat po provedení komplexní pozemkové úpravy. Dílo bude zpracováno digitálně v souladu s metodikou Sjednocení dÚP HKH 2007 (dále jen metodika). Pro zhotovitele jsou závaznými katalog jevů vycházející z této metodiky (Katalog\_jevu\_-\_symbolika.xls) bez možnosti přidávání nových jevů neobsažených v katalogu jevů, technické podmínky zpracování (Technicke\_podminky\_pro\_digitalni\_zpracovani\_UP\_v\_CAD\_-\_variantaP.doc)

a předpis souborů a vrstev (vrstvyCAD\_P.xls) - uvedené soubory zveřejněné na webových stránkách Zlínského kraje v balíčku metodika Sjednocení dÚP HKH - sjednocená verze pro ÚAP a ÚP.

Obsah Hlavního výkresu, Výkresu základního členění ploch, Výkresu veřejně prospěšných staveb, opatření a asanací, Výkresu zaboru zemědělského půdního fondu a pozemků určených pro plnění funkce lesa bude respektovat předpis podoby těchto výkresů (použité vrstvy, legendy, tabulky, popisky) zveřejněný na webových stránkách Zlínského kraje.

Dílo bude kompletně zpracováno v prostředí MicroStation ve formátu DGN ve verzi V7 nebo V8 a pro potřeby převodu do GIS Zlínského kraje odevzdáno na CD (příp. DVD) 1× objednateli a 1× odboru územního plánování a stavebního řádu Krajského úřadu Zlínského kraje. Zhotovitel se zavazuje opravit veškeré chyby CAD zpracování označené kontrolním a převodním programem používaným na odboru územního plánování a stavebního řádu Krajského úřadu Zlínského kraje.

Zpracovatel odevzdá digitální data v této podobě:

- Kompletní textová část ve formátu DOC nebo HTML. Soubory pojmenované podle vzoru: **304\_text\_navrh.doc** a **304\_text\_oduvodneni.doc** (nebo **304\_text\_navrh.html** a **304\_text\_oduvodneni.html**), kde 304 = číslo obce určené odborem územního plánování a stavebního řádu Krajského úřadu Zlínského kraje
- Pro každou návrhovou a rezervní plochu samostatný soubor ve formátu DOC nebo HTML s příslušným popisem (regulativem) z textové části. Soubory pojmenované podle vzoru: **304\_10.doc** (nebo **304\_10.html**), kde 304 = číslo obce určené odborem územního plánování a stavebního řádu Krajského úřadu Zlínského kraje a 10 = identifikátor návrhové nebo rezervní plochy (stejný index jako ve výkresové části)
- Samostatné soubory ve formátu DOC nebo HTML s příslušným popisem (regulativem) z textové části pro všechny typy stávajících ploch s rozdílným způsobem využití použité v konkrétním ÚP. Soubory pojmenované podle vzoru: **304\_BI.doc** (nebo **304\_BI.html**), kde 304 = číslo obce určené odborem územního plánování a stavebního řádu Krajského úřadu Zlínského kraje a BI = kód plochy s rozdílným způsobem využití. Pro kódy s hvězdičkou (P\*, T\*, atd.) se použije v názvu souboru zástupný symbol kroužek, např. *304\_P°.doc*
- Metadata ve formátu DOC nebo HTML k územnímu plánu obsahující informace: o zpracovateli, o použitých měřítcích pro jednotlivé výkresy, o podkladové mapě, nad kterou byl ÚP zpracováván (datum použité katastrální mapy), o datumu nabytí účinnosti ÚP. Soubory pojmenované podle vzoru: **304\_metadata.doc** (nebo **304\_metadata.html**), kde 304 = číslo obce určené odborem územního plánování a stavebního řádu Krajského úřadu Zlínského kraje
- Plotfilly a pdf pro všechny výkresy ÚP. Soubory pojmenované podle vzoru: **304\_01.000** a **304\_01.pdf**, kde 304 = číslo obce a 01 = číslo výkresu
- Všechny DGN soubory ve formátu V7 nebo V8 - soubory v metodice automaticky generující výkresové sestavy návrhu územního plánu i soubory nekontrolované v K+K a soubory pomocné (rámečky tisku, tiskové sestavy apod.) použité pro tvorbu výkresů ÚP umístěné do složky pojmenované podle vzoru **304\_DGN**, kde 304 = číslo obce určené odborem územního plánování a stavebního řádu Krajského úřadu Zlínského kraje
- SHP soubory (poskytne odbor územního plánování a stavebního řádu Krajského úřadu Zlínského kraje po bezchybném výsledku kontroly DGN souborů v programu K+K) umístěné do složky pojmenované podle vzoru **304\_SHP**, kde 304 = číslo obce určené odborem územního plánování a stavebního řádu Krajského úřadu Zlínského kraje

### **Požadavky na obsah dokumentace v průběhu projednání**

- I. Ke „společnému jednání“
  - I.a) Papírové tisky – 2x kompletní paré

I.b) Elektronická verze – 2x CD ( Textová část + výkresy ve formátu\*.pdf - názvy souborů shodné s názvy výkresů)

**II. K „veřejnému projednání“ (po zapracování požadavků DO a KÚ)**

II.a) Papírové tisky – 2x kompletní paré

II.b) Elektronická verze – 2x CD ( Textová část + výkresy (\*.pdf))

**III. Závěrečná expedice**

III.a) Papírové tisky – 4x kompletní paré, obálky ve formátu A3

III.b) Elektronická verze – 4x CD

A. Soubory dle „Metodiky digitálního zpracování ÚP Zlínského kraje“

B. Archivace

B.1 Textová část - \*.pdf , \*.doc

B.2 Grafická část

1. \*.pdf (názvy souborů shodné s názvy výkresů)

2. \*.dgn (kompletní výkresy = „kompozice“, se zachováním připojení referenčních souborů, vč. nezbytných knihoven použitých stylů čar a fontů písma)

3. \*.000 nebo \*.plt (tiskové soubory všech výkresů = kompozic)