

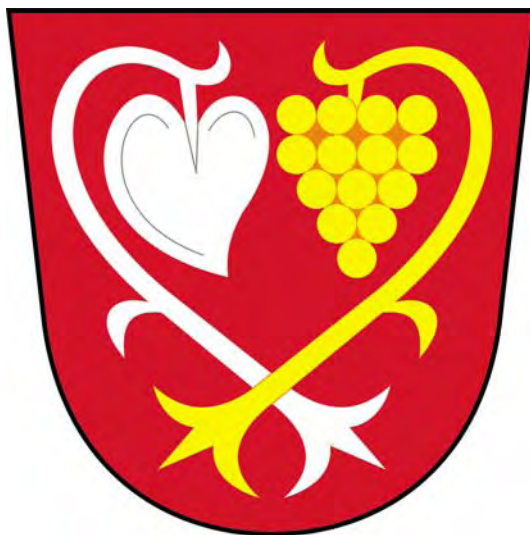
## **POŘIZOVATEL:**

**Městský úřad Uherský Brod**

odbor stavebního úřadu a územ. plánování,  
Masarykovo nám. 100, 688 17 Uherský Brod

# Územní plán Pašovice

## **ZADÁNÍ**



Jaromír Čáp  
určený zastupitel

Ing. Jiří Kolouch  
pořizovatel

Zpracováno dle přílohy č. 6 k vyhlášce č. 500/2006 Sb., o územně analytických podkladech, územně plánovací dokumentaci a způsobu evidence územně plánovací činnosti, ve znění pozdějších předpisů a v souladu se zákonem č. 183/2006 Sb., o územním plánování a stavebním řádu, ve znění pozdějších předpisů.

**OBSAH ZADÁNÍ:**

|   |           |
|---|-----------|
| <b>A. POŽADAVKY, VYPLÝVAJÍCÍ Z POLITIKY ÚZEMNÍHO ROZVOJE, ÚZEMNĚ PLÁNOVACÍ DOKUMENTACE VYDANÉ KRAJEM, POPŘÍPADĚ Z DALŠÍCH ŠIRŠÍCH ÚZEMNÍCH VZTAHŮ.....</b>  | <b>5</b>  |
| A.1 POLITIKA ÚZEMNÍHO ROZVOJE ČESKÉ REPUBLIKY.....  | 5         |
| A.2 ZÁSADY ÚZEMNÍHO ROZVOJE ZLÍNSKÉHO KRAJE.....  | 6         |
| A.3 OSTATNÍ DOKUMENTY VYDANÉ ZLÍNSKÝM KRAJEM.....   | 7         |
| <b>B. POŽADAVKY NA ŘEŠENÍ VYPLÝVAJÍCÍ Z ÚZEMNĚ ANALYTICKÝCH PODKLADŮ.....</b>   | <b>7</b>  |
| <b>C. POŽADAVKY NA ROZVOJ ÚZEMÍ OBCE.....</b>   | <b>8</b>  |
| <b>D. POŽADAVKY NA PLOŠNÉ A PROSTOROVÉ USPOŘÁDÁNÍ ÚZEMÍ (URBANISTICKOU KONCEPCI A KONCEPCI USPOŘÁDÁNÍ KRAJINY).....</b>   | <b>8</b>  |
| D.1 PLOCHY PRO BYDLENÍ.....   | 8         |
| D.2 PLOCHY PRO REKREACI.....  | 9         |
| D.3 PLOCHY OBČANSKÉHO VYBAVENÍ.....   | 9         |
| D.4 PLOCHY VÝROBY A SKLADOVÁNÍ.....   | 9         |
| D.5 PLOCHY VODNÍ A VODNÍCH TOKŮ.....  | 9         |
| D.6 PLOCHY LESNÍ.....   | 9         |
| D.7 PLOCHY PŘÍRODNÍ.....  | 9         |
| D.8 PLOCHY KRAJINNÉ ZELENĚ.....   | 9         |
| D.9 PLOCHY ZEMĚDĚLSKÉ:.....   | 9         |
| <b>E. POŽADAVKY NA ŘEŠENÍ VEŘEJNÉ INFRASTRUKTURY.....</b>   | <b>10</b> |
| E.1 PLOCHY DOPRAVNÍ INFRASTRUKTURY.....   | 10        |
| E.2 PLOCHY TECHNICKÉ INFRASTRUKTURY.....  | 10        |
| E.2.1 Zásobování vodou.....   | 10        |
| E.2.2 Odkanalizování a čištění odpadních vod.....   | 10        |
| E.2.3 Zásobování plynem.....  | 11        |
| E.2.4 Zásobování elektrickou energií.....   | 11        |
| E.2.5 Spoje a telekomunikace.....   | 11        |
| E.2.6 Odpadové hospodářství.....  | 11        |
| E.3 PLOCHY VEŘEJNÝCH PROSTRANSTVÍ.....  | 11        |
| <b>F. POŽADAVKY NA OCHRANU A ROZVOJ HODNOT ÚZEMÍ.....</b>   | <b>11</b> |
| F.1 OCHRANA HISTORICKÝCH A KULTURNÍCH PAMÁTEK.....  | 11        |
| F.2 OCHRANA KRAJINY.....  | 12        |
| F.2.1 Krajina.....  | 12        |
| F.3 OCHRANA PŘED NADMĚRNÝM HLUKEM.....  | 12        |
| F.4 OCHRANA OVZDUŠÍ.....  | 12        |
| F.5 REVITALIZACE VODNÍCH TOKŮ A PLOCH.....  | 12        |
| <b>G. POŽADAVKY NA VEŘEJNĚ PROSPĚŠNÉ STAVBY, VEŘEJNĚ PROSPĚŠNÁ OPATŘENÍ A ASANACE.....</b>  | <b>12</b> |
| <b>H. DALŠÍ POŽADAVKY VYPLÝVAJÍCÍ ZE ZVLÁŠTNÍCH PRÁVNÍCH PŘEDPISŮ, NAPŘÍKLAD POŽADAVKY NA OCHRANU VEŘEJNÉHO ZDRAVÍ, CIVILNÍ OCHRANY, OBRANY A BEZPEČNOSTI STÁTU, OCHRANY LOŽISEK NEROSTNÝCH SUROVIN, GEOLOGICKÉ STAVBY ÚZEMÍ, OCHRANY PŘED POVODNĚMI A JINÝMI RIZIKOVÝMI PŘÍRODNÍMI JEVI.....</b> | <b>13</b> |
| H.1 OCHRANA VEŘEJNÉHO ZDRAVÍ.....   | 13        |
| H.2 POŽADAVKY NA CIVILNÍ OCHRANU, OBRANU A BEZPEČNOST STÁTU.....  | 13        |
| H.3 OCHRANA LOŽISEK NEROSTNÝCH SUROVIN.....   | 13        |
| H.4 POŽADAVKY NA GEOLOGICKOU STAVBU ÚZEMÍ.....  | 13        |
| H.5 OCHRANA PŘED POVODNĚMI A JINÝMI RIZIKOVÝMI PŘÍRODNÍMI JEVI.....   | 13        |
| <b>I. POŽADAVKY A POKYNY PRO ŘEŠENÍ HLAVNÍCH STŘETŮ ZÁJMŮ A PROBLÉMŮ V ÚZEMÍ.....</b>   | <b>14</b> |
| I.1.1 Vyhodnocení požadavků na zábor zemědělského půdní fondu.....  | 14        |
| I.1.2 Vyhodnocení požadavků na zábor plochy lesa (plochy určené k produkční funkci lesa, PUPFL).....  | 14        |
| I.1.3 Vymezení prvků územního systému ekologické stability.....   | 15        |
| <b>J. POŽADAVKY NA VYMEZENÍ ZASTAVITELNÝCH PLOCH A PLOCH PŘESTAVBY S OHLEDEM NA OBNOVU A ROZVOJ SÍDELNÍ STRUKTURY A POLOHU OBCE V ROZVOJOVÉ OBLASTI NEBO ROZVOJOVÉ OSE.....</b>   | <b>15</b> |

|  |           |
|--|-----------|
| <b>K. POŽADAVKY NA VYMEZENÍ PLOCH A KORIDORŮ, VE KTERÝCH BUDE ULOŽENO PROVĚŘENÍ ZMĚN JEJICH VYUŽITÍ ÚZEMNÍ STUDIÍ .....</b>  | <b>15</b> |
| <b>L. POŽADAVKY NA VYMEZENÍ PLOCH A KORIDORŮ, PRO KTERÉ BUDOU PODMÍNKY PRO ROZHODOVÁNÍ O ZMĚNÁCH JEJICH VYUŽITÍ STANOVENY REGULAČNÍM PLÁNEM .....</b>  | <b>15</b> |
| <b>M. POŽADAVKY NA VYHODNOCENÍ VLIVŮ ÚZEMNÍHO PLÁNU NA UDRŽITELNÝ ROZVOJ ÚZEMÍ, POKUD DOTČENÝ ORGÁN VE SVÉM STANOVISKU K NÁVRHU ZADÁNÍ UPLATNIL POŽADAVEK NA ZPRACOVÁNÍ VYHODNOCENÍ Z HLEDISKA VLIVŮ NA ŽIVOTNÍ PROSTŘEDÍ NEBO POKUD NEVYLOUČIL VÝZNAMNÝ VLIV NA EVROPSKY VÝZNAMNOU LOKALITU ČI PTAČÍ OBLAST .....</b> | <b>15</b> |
| <b>N. PŘÍPADNÝ POŽADAVEK NA ZPRACOVÁNÍ KONCEPTU, VČETNĚ POŽADAVKŮ NA ZPRACOVÁNÍ VARIANT .....</b>  | <b>16</b> |
| <b>O. POŽADAVKY NA USPOŘÁDÁNÍ OBSAHU KONCEPTU A NÁVRHU ÚZEMNÍHO PLÁNU A NA USPOŘÁDÁNÍ OBSAHU JEJICH ODŮVODNĚNÍ S OHLEDEM NA CHARAKTER ÚZEMÍ A PROBLÉMY K ŘEŠENÍ VČETNĚ MĚŘÍTEK VÝKRESŮ A POČTU VYHOTOVENÍ</b>  | <b>16</b> |
| O.1 NÁVRH ÚP PAŠOVICE BUDE OBSAHOVAT: .....  | 17        |
| O.1.1 Textovou část: (dle vyhlášky 500/2006 Sb., přílohy č. 7, hl. I odst. 1 a 2 ).....  | 17        |
| O.1.2 Grafickou část: (dle vyhlášky 500/2006 Sb., přílohy č. 7, hl. I odst. 3 ) .....  | 17        |
| O.2 ODŮVODNĚNÍ ÚP PAŠOVICE BUDE OBSAHOVAT .....  | 17        |
| O.2.1 Textovou část: (dle vyhlášky 500/2006 Sb., přílohy č. 7, hl. II odst. 1.....   | 17        |
| O.2.2 Grafickou část: (dle vyhlášky 500/2006 Sb., přílohy č. 7, hl. II odst. 2 ) .....   | 17        |
| <b>P. GRAFICKÁ ČÁST .....</b>  | <b>18</b> |
| P.1 SCHÉMA ŠIRŠÍCH VZTAHŮ .....  | 19        |
| P.2 SCHÉMA LIMITŮ VYUŽITÍ ÚZEMÍ .....  | 20        |
| P.3 SCHÉMA ROZVOJOVÝCH ZÁMĚRŮ.....   | 21        |

**Použité zkratky**

|                 |  |
|-----------------|--|
| ÚP Pašovice     | Územní plán Pašovice (nový)                          |
| ÚPN SÚ Pašovice | Územní plán sídelního útvaru Pašovice (dosud platný) |
| ÚPD             | Územně plánovací dokumentace                         |
| ZÚR ZK          | Zásady územního rozvoje Zlínského kraje              |
| PÚR ČR          | Politika územního rozvoje České republiky            |
| ÚAP             | Územně analytické podklady                           |
| EVL             | Evropsky významná lokalita                           |
| VKP             | Významný krajinný prvek dle zákona č. 114/1992 Sb.;  |
| ZPF             | Zemědělský půdní fond                                |
| PUPFL           | Pozemky určené k plnění funkcí lesa                  |
| ÚSES            | Územní systém ekologické stability                   |
| ZÚ              | Zastavěné území obce                                 |
| RURÚ            | Rozbor udržitelného rozvoje území                    |
| SO ORP          | Správní obvod obce s rozšířenou působností           |

**Použité zákony a vyhlášky**

|                       |   |
|-----------------------|---|
| zákon č. 114/1992 Sb. | zákon o ochraně přírody a krajiny, ve znění pozdějších předpisů   |
| zákon č. 183/2006 Sb. | o územním plánování a stavebním řádu (stavební zákon), ve znění pozdějších předpisů   |
| zákon č. 20/1987 Sb.  | o státní památkové péči, ve znění pozdějších předpisů   |
| zákon č. 334/1992 Sb. | o ochraně zemědělského půdního fondu, ve znění pozdějších předpisů  |
| zákon č. 289/1995 Sb. | o lesích a o změně doplnění některých zákonů (lesní zákon), ve znění pozdějších předpisů  |
| vyhláška 500/2006 Sb. | o územně analytických podkladech, územně plánovací dokumentaci a způsobu evidence územně plánovací činnosti, ve znění pozdějších předpisů |
| vyhláška 501/2006 Sb. | o obecných požadavcích na výstavbu, ve znění pozdějších předpisů  |

**ÚVOD**

- Obec Pašovice má v současné době platný územní plán. Z důvodu nových ekonomických a společenských požadavků na územní rozvoj obce byly zpracovány 4 změny této dokumentace.
- Zastupitelstvo obce Pašovice na svém zasedání dne 02.11.2011 svým usnesením č. 14/ZO11/05 rozhodlo o pořízení nového ÚP Pašovice.
- Určeným zastupitelem obce, spolupracujícím s pořizovatelem je pan Jaromír Čáp, starosta obce.

**DŮVODY PRO POŘÍZENÍ NOVÉHO ÚP**

- Požadavek zák. č. 183/2006 Sb., o územním plánování a stavebním řádu (stavební zákon), v platném znění, který stanovuje platnost stávajících ÚPD.
- Zpracování nových požadavků, vydaných v ZÚR Zlínského kraje.
- Přehodnocení všech dosud platných návrhových lokalit v území.

**ŘEŠENÉ ÚZEMÍ**

k. ú. Pašovice na Moravě

## A. POŽADAVKY, VYPLÝVAJÍCÍ Z POLITIKY ÚZEMNÍHO ROZVOJE, ÚZEMNĚ PLÁNOVACÍ DOKUMENTACE VYDANÉ KRAJEM, POPŘÍPADĚ Z DALŠÍCH ŠIRŠÍCH ÚZEMNÍCH VZTAHŮ

### A.1 Politika územního rozvoje České republiky

Vláda ČR v souladu se zněním zák. č. 183/2006 Sb., o územním plánování a stavebním řádu a zejména s ustanovením hlavy III, díl 2, na svém jednání dne 20.07.2009, schválila pod usnesením č. 929, návrh „Politiky územního rozvoje ČR 2008“, pořízený MMR ČR.

Na území obce Pašovice není vymezen žádný konkrétní záměr vyplývající z Politiky územního rozvoje ČR 2008, Řešené území se nachází mimo vymezené rozvojové oblasti a rozvojové osy.

V Územním plánu Pašovice budou dle lokálních podmínek uplatněny republikové priority územního plánování, pro zajištění udržitelného rozvoje území zejména podle článku (PÚR ČR 2008):

- (14) ochranou a rozvojem přírodních, civilizačních a kulturních hodnot území, včetně urbanistického, architektonického a archeologického dědictví. Zachováním jedinečného rázu urbanistické struktury území, struktury osídlení a kulturní krajiny, které jsou výrazem identity řešeného území, jeho historie a tradice.
- (15) předcházením vzniku urbánního prostředí, umožňujícího prostorovou a sociální segregaci s negativními vlivy na sociální soudržnost obyvatel, především vytvářením rozvojových ploch pro bydlení v dopravní, prostorové a urbanistické provázanosti na stávající struktury města a jednoznačným odmítnutím požadavků, na budování suburbánních celků.
- (16) při stanovování způsobu využití území, upřednostněním komplexního řešení před uplatňováním jednostranných hledisek a požadavků, které ve svých důsledcích zhoršují stav i hodnoty území. Při řešení ochrany hodnot území budou zohledňovány především požadavky na zvyšování kvality života obyvatel a hospodářského rozvoje řešeného území.
- (17) vytvářením podmínek k odstraňování důsledků hospodářských změn, vytvářením nových pracovních příležitostí.
- (18) vytvářením předpokladů pro posílení partnerství mezi městskými a venkovskými oblastmi, za účelem posilování jejich konkurenceschopnosti.
- (19) vytvářením předpokladů pro polyfunkční využívání stávajících areálů a ploch a hospodárným využíváním zastavěného území a upřednostňováním ochrany nezastavěného území, zejména zemědělské a lesní půdy.
- (20) ochranou biologické rozmanitosti a kvality životního prostředí, zejména formou důsledné ochrany zvláště chráněných území, lokalit soustavy Natura 2000, mokřadů, ochranných pásem vodních zdrojů, nerostného bohatství a ochranou zemědělského a lesního půdního fondu. Vytvářením územních podmínek pro implementaci a respektování územních systémů ekologické stability, k zajištění ekologických funkcí krajiny, vhodných podmínek pro ochranu krajinných prvků přírodního charakteru v zastavěných územích a zvyšováním a udržováním rozmanitosti venkovské krajiny. Vytvářením podmínek pro ochranu krajinného rázu, s ohledem na cílové charakteristiky a typy krajiny a vytvářením podmínky pro využití přírodních zdrojů.
- (21) vymezením a ochranou před zastavěním pozemky, nezbytné pro vytvoření souvislých ploch veřejně přístupné zeleně (zelené pásy) na jejichž území je krajina negativně poznamenána lidskou činností, s následným využitím její přirozené obnovy. Cílem je zachování souvislých pásů nezastavěného území, způsobitelných pro nenáročnou formu krátkodobé rekreace a dále pro vznik a rozvoj lesních porostů a zachování prostupnosti krajiny.
- (22) vytvářením podmínek pro rozvoj a využití vhodných předpokladů v území pro různé formy cestovního ruchu.
- (23) vytvářením podmínek pro lepší dostupnost v území, především zkvalitněním dopravní a technické infrastruktury, při současném zachování prostupnosti krajiny.

- (24) vytvářením podmínek pro rozšiřování a zkvalitňování dopravní infrastruktury, s ohledem na potřeby veřejné dopravy a požadavky ochrany veřejného zdraví, zejména uvnitř rozvojových oblastí a rozvojových os. Vytvářením podmínek pro zvyšování bezpečnosti a plynulosti dopravy, ochrany a bezpečnosti obyvatelstva a zlepšováním jeho ochrany před hlukem a emisemi a s ohledem na to, vytvářet v území podmínky pro environmentálně šetrné formy dopravy.
- (25) vytvářením podmínek pro preventivní ochranu území a obyvatelstva před potenciálními riziky a přírodními katastrofami v území (záplavy, sesuvy půdy, eroze atd.) s cílem minimalizovat rozsah případných škod. Zejména zajištěním územní ochrany ploch potřebných pro umístování staveb a opatření na ochranu před povodněmi a vymezení území určených k řízeným rozlivům povodní.
- (26) umístování zastavitelných ploch, popřípadě veřejné infrastruktury do záplavových území jen ve zcela výjimečných a zvláště odůvodněných případech.
- (27) vytvářením podmínek pro koordinované umístování veřejné infrastruktury v území a její rozvoj a prostřednictvím nich umožnit její účelné využívání v rámci sídelní struktury. Vytvářením podmínek pro zkvalitňování dopravní dostupnosti obcí a měst, které jsou přirozenými regionálními centry v území tak, aby se díky možnostem, poloze a infrastruktuře těchto obcí zlepšovaly i podmínky pro rozvoj obcí okolních a obcí spádově závislých.
- (28) zajištěním kvality života obyvatel a zohledněním požadavků na další vývoj území, ve všech požadovaných, dlouhodobých souvislostech, včetně nároků na veřejnou infrastrukturu. Návrh a ochranu kvalitních veřejných prostorů a veřejné infrastruktury je nutné řešit ve spolupráci veřejného i soukromého sektoru s veřejností.
- (29) vymežováním ploch a koridorů, nezbytných pro efektivní dopravu, umožňujících účelné propojení ploch bydlení, ploch rekreace, občanského vybavení, veřejných prostranství, výroby a dalších ploch, s požadavky na kvalitní životní prostředí. Vytvářením podmínek pro rozvoj účinného a dostupného dopravního systému, který bude poskytovat obyvatelům rovné možnosti mobility a dosažitelnosti všech funkcí v území.
- (30) uplatňováním republikových priorit, vztahujících se k úrovni technické infrastruktury, zejména pak dodávky vody a zpracování odpadních vod.
- (31) uplatňováním republikových priorit, vztahujících se k vytváření územních podmínek pro rozvoj decentralizované, efektivní a bezpečné výroby energie z obnovitelných zdrojů, šetrné k životnímu prostředí, s cílem minimalizace jejich negativních účinků a rizik, při respektování přednosti zajištění bezpečného zásobování území energiemi.
- (32) uplatnění požadavku na vymežování ploch přestaveb v souvislosti s kvalitou bytového fondu ve znevýhodněných městských částech a v souladu s požadavky na kvalitní sídelní struktury, zdravé prostředí a účinnou infrastrukturu.

## A.2 Zásady územního rozvoje Zlínského kraje

Zásady územního rozvoje Zlínského kraje byly vydány zastupitelstvem Zlínského kraje dne 10.9.2008 pod č. usn. 0761/Z23/08 a nabyly účinnosti dne 23.10.2008.

Pro řešené území ze ZÚR ZK vyplývá požadavek na respektování kritérií a podmínek pro rozhodování o změnách v území vyplývající zejména:

- a) z obecných priorit územního plánování dle kapitoly 1. Návrhu Zásad územního rozvoje Zlínského kraje
- b) z ochrany a rozvoje přírodních, kulturních a civilizačních hodnot území

Přírodní hodnoty: prvky soustavy Natura 200 (Újezdecký les-CZ0724087)  
obecně chráněná území přírody a krajiny  
Přírodní park Prakšická vrchovina  
charakteristické znaky krajinného rázu  
ostatní přírodní hodnoty

Kulturní hodnoty: kulturní nemovité památky (reg. č. 3409 - poklona za hřbitovem)

- c) z vymezení řešeného území jako území krajinného celku 12. Uherskobrodsko, krajinného prostoru 12.2 Prakšicko, jako typ krajiny zemědělské harmonické.

### A.3 Ostatní dokumenty vydané Zlínským krajem

Z hlediska širších územních vztahů je nutno respektovat a vyhodnotit požadavky, vyplývající pro řešené území z následujících dokumentů:

- a) Plán rozvoje vodovodů a kanalizací Zlínského kraje
- d) Plán odpadového hospodářství Zlínského kraje
- b) Integrovaný krajský program snižování emisí
- c) Územní energetická koncepce Zlínského kraje
- d) Koncepce rozvoje cyklodopravy na území Zlínského kraje
- e) Krajinný ráz Zlínského kraje
- f) Koncepce a strategie ochrany přírody a krajiny
- g) Plán oblastí povodí Moravy

V rámci řešení ÚP Pašovice zohlednit a zapracovat následující dokumenty:

- a) Územní plán sídelního útvaru Pašovice včetně jeho změn;
- b) Mapy sesuvů a jiných nebezpečných svahových deformací v měř. 1:50000, Geofond ČR;

Z hlediska širších vztahů v území řešit návaznost prvků ÚSES na sousední katastrální území, návaznost na dopravní řešení, cyklostezky, technickou infrastrukturu, apod.

## B. POŽADAVKY NA ŘEŠENÍ VYPLÝVAJÍCÍ Z ÚZEMNĚ ANALYTICKÝCH PODKLADŮ

Podkladem pro zadání ÚP Pašovice byly územně analytické podklady (ÚAP – [www.juap-zk.cz](http://www.juap-zk.cz)). Z ÚAP byly převzaty následující vstupní limity, vyplývající ze zákonů a správních rozhodnutí:

- ochranné pásmo silnice III. třídy;
- pozemky určené k plnění funkcí lesa;
- ochranné pásmo lesa (50 m od okraje lesa);
- plochy ÚSES;
- vodní toky a plochy;
- manipulační pásmo vodního toku;
- ochranné pásmo nadzemního elektrického vedení VN 22 kV a staveb na rozvodné síti;
- bezpečnostní pásmo VTL plynovodu;
- ochranné pásmo VTL plynovodů a objektů na VTL plynovodu;
- ochranné pásmo STL plynovodu a technologických zařízení;
- ochranné pásmo vodovodu a technologických objektů zásobování vodou;
- ochranné pásmo kanalizace a technologických objektů odvádění a čištění odpadních vod;
- ochranného pásma radioreléové trasy, komunikačního vedení včetně komunikačních zařízení;
- ochranné pásmo radiolokačního zařízení;
- investice do půdy - meliorace;
- přírodní park Prakšická vrchovina;
- architektonicky cenná stavba;
- významná stavební dominanta;
- území s archeologickými nálezy;
- nemovité kulturní památky;
- sesuvná území;
- objekty civilní ochrany;
- objekt požární ochrany;
- záplavové území;
- evropsky významná lokalita - NATURA 2000;

Všechny uvedené vstupní limity a požadavky z nich vyplývající, jsou popsány v následujících kapitolách.

## C. POŽADAVKY NA ROZVOJ ÚZEMÍ OBCE

Z hlediska administrativního vymezení se obec Pašovice nachází ve Zlínském kraji, v severní části okresu Uherské Hradiště. Územně spáduje pod město Uherský Brod, jako obec s rozšířenou působností (ORP). Řešené území ÚP Pašovice, tvoří katastrální území Pašovice na Moravě.

Z pohledu geografického se Pašovice nachází na východním okraji Prakšické vrchoviny, cca 7 km severně od Uherského Brodu. V obci žije 717 obyvatel (stav k 1. 1. 2009). Celé administrativní území má rozlohou cca 483,74 ha.

Nové, územním plánem navrhované plochy i plochy navržené stávajícím územním plánem, které nebyly dosud zastavěny, budou prověřeny z hlediska funkčního využití území, celkové koncepce využití sídla, rozsahu, velikosti území a vzájemných vazeb k okolí. Při návrhu jednotlivých ploch bude respektována ochrana krajinného rázu a ostatních hodnot v území.

Při zpracování územního plánu bude nutné zaměřit pozornost na vytvoření podmínek pro rozvoj bydlení, občanské vybavenosti, rekreace a také komerčních a podnikatelských aktivit.

Plochy řešené v ÚP Pašovice budou rozděleny na plochy zastavěné, zastavitelné a rezervní. Každý způsob využití území bude definován pro hlavní způsob využití, přípustné, respektive podmíněně přípustné využití.

## D. POŽADAVKY NA PLOŠNÉ A PROSTOROVÉ USPOŘÁDÁNÍ ÚZEMÍ (URBANISTICKOU KONCEPCI A KONCEPCI USPOŘÁDÁNÍ KRAJINY)

Pro vymezení ploch s rozdílným způsobem využití území je nutné vycházet z následujících zásad a legislativních předpisů:

- všechny plochy vymezovat v souladu s ustanoveními vyhl. č. 501/2006 Sb.;
- zachovat urbanistický ráz obce a jeho místních částí;
- respektovat stávající využití urbanizovaných ploch;
- zpřesnit hranici Přírodního parku Prakšická vrchovina v koordinačním výkrese dle katastrální mapy;
- při návrhu urbanistické koncepce rozvoje obce a místních částí vycházet ze stávající struktury osídlení, vymezené ve schválené ÚPD, včetně jejich změn. Je nutné respektovat historické, kulturní, urbanistické a přírodní hodnoty území.
- vymezit cenná urbanistická, přírodní nebo architektonická území a stanovit podmínky pro jejich další využití;
- stanovit základní výškovou hladinu navržených lokalit;
- základní podmínky ochrany krajinného rázu řešit v součinnosti s orgány ochrany přírody a krajiny Krajského úřadu Zlínského kraje, v podrobnostech územního plánu;
- navrhnout doprovodnou zeleň, oddělující kolizní urbanistické funkce v území, popřípadě oddělující urbanistické funkce od nezastavitelné volné krajiny;
- navrhnout plochy krajinné a sídelní zeleně;
- respektovat ochranné pásmo stávajícího veřejného pohřebiště.

### D.1 Plochy pro bydlení

- vymezit vzhledem k velikost obce plochy vhodné pro zástavbu rodinnými domy;
- přehodnotit navržené plochy ve stávající ÚPD z hlediska reálnosti zástavby;
- návrhové plochy navázat na ZÚ obce;
- posoudit návrh ploch pro výstavbu bytových domů;
- respektovat stávající plochy bydlení v rodinných domech;
- minimalizovat kontakt ploch bydlení s plochami výroby a skladování, případně navrhnout opatření k eliminaci dopadů;
- u stávajících obytné zástavby vymezit plochy chybějících funkcí (parkoviště, sportoviště, sídelní zeleň apod.);
- dle okolností navrhnout podrobnější členění způsobu využití území (např. plocha smíšená výrobní a plocha smíšená obytná apod.).



## D.2 Plochy pro rekreaci

- prověřit a přehodnotit vymezení stávajících rekreačních areálů;
- nové plochy pro sport a rekreaci navrhovat v rozsahu max. do 1,0 ha.

## D.3 Plochy občanského vybavení

- respektovat stávající plochy občanského vybavení a řešit jejich rozšíření;
- občanskou vybavenost lokalizovat ve vazbě na hromadnou dopravu a pěší dostupnost;
- doplnit chybějící plochy občanské vybavenosti do struktury obce;
- vytvořit územní předpoklady pro rozvoj tělovýchovy a sportu v co nejširší nabídce, přiměřeně na celém území obce a pro co nejširší věkovou strukturu obyvatel.

## D.4 Plochy výroby a skladování

- respektovat a stabilizovat stávající plochy výroby a skladování, nové navrhovat pouze v rozsahu max. do 1,0 ha;
- nové plochy výroby a skladování umisťovat výhradně ve vazbě na reálnou možnost dopravního napojení a vedení technické infrastruktury;
- u navržených i stávajících ploch průmyslové výroby navrhnout plochy ochranné zeleně;

## D.5 Plochy vodní a vodních toků

- respektovat vodní plochy jako významné krajinné prvky a stabilizovat jejich ochranu, včetně břehových porostů;
- respektovat vodní plochy vymezené v platné ÚPD a dle potřeby navrhnout plochy nové;
- respektovat volný přístup k vodním tokům a plochám;
- respektovat manipulační pásmo vodních toků, dle platných předpisů;

## D.6 Plochy lesní

- respektovat stávající plochy lesa jako významného krajinného prvku, respektovat jejich celistvost, minimalizovat narušení stávající plochy lesa;
- jako přípustnou činnost na ploše lesa umožnit pouze stavby a zařízení související s lesním hospodářstvím, výjimečně plochy dopravní a technické infrastruktury;
- v ochranném pásmu lesa nenavrhovat žádné nové způsoby využití;
- navrhnout nové plochy zalesnění tak, aby nenarušovaly prostupnost krajiny, cenné výhledy a charakteristický krajinný ráz

## D.7 Plochy přírodní

- z nadřazené územně plánovací dokumentace převzít systém nadregionálního a regionálního vymezení kostry ekologické stability území;
- plochy ÚSES na správním území obce aktualizovat, popřípadě stabilizovat na úrovni katastrální mapy, systém zpracovat do hlavního výkresu;
- prověřit, případně obnovit prostupnost krajiny, zajistit provázanost zastavěného území na krajinu, vymežit významné plochy z hlediska ochrany krajinného rázu a pohledové exponovanosti.

## D.8 Plochy krajinné zeleně

- prověřit a stabilizovat systém ploch krajinné zeleně, především s ohledem na protipovodňovou, protierozní, ochranou a doprovodnou funkci zeleně ve volné krajině;
- zajistit provázanost krajinné zeleně ze systémem ÚSES, zemědělskou produkční činností, systémem dopravní infrastruktury a krajinotvornou a estetickou funkcí zeleně.

## D.9 Plochy zemědělské:

- respektovat plochy zemědělsky využívané stávajícími subjekty, provozujícími zemědělskou výrobu. V rámci nově navrhovaných ploch nevytvářet střety zájmů, omezující využití ploch stávajících;
- navrhnout případná územní opatření na snížení půdní, vodní a větrné eroze a opatření ke zlepšení retenční schopnosti krajiny;

- respektovat schválené pozemkové úpravy a chránit plochy provedených meliorací;
- vyhodnotit předpokládané důsledky na zemědělský půdní fond, včetně dopadu na obhospodařování okolních pozemků a na pozemky určené k plnění produkční funkce lesa;
- minimalizovat zábory zemědělské půdy a to zejména půdy s vysokým stupněm třídy ochrany;
- pro návrh rozvojových ploch využívat přednostně plochy nezemědělské, případně vytypovat vhodné plochy pro rekultivaci, za účelem navrácení nevyužitých ploch do ZPF.

V souladu s konkrétními požadavky a na základě stanoviska obce, dotčených orgánů, případně obyvatel obce mohou být v řešeném území vymezeny další, neuvedené plochy s rozdílným způsobem využití.

## E. POŽADAVKY NA ŘEŠENÍ VEŘEJNÉ INFRASTRUKTURY

### E.1 Plochy dopravní infrastruktury

- budou vymezeny a specifikovány plochy různých druhů dopravy;
- bude posouzen stávající systém silniční dopravy na území obce tvořený silnicemi:
  - III/497 14 Uherský Brod - Částkov - Bílovice
  - III/497 18 Pašovice - Velký Ořechov - Hřivnův Újezd
- bude posouzen systém dopravní obsluhy území, navržený v platné územně plánovací dokumentaci;
- při návrhu silniční dopravy bude vychozím podkladem celostátní sčítání dopravy;
- budou respektována ochranná pásma silnice III. třídy;
- bude posouzen stávající systém místních komunikací na území obce, v závislosti na intenzitě přepravních vztahů, ve vazbě na nově navrhované lokality, popřípadě navrženo rozšíření sítě místních komunikací;
- u všech navrhovaných ploch bude navrženo jejich napojení na nadřazený komunikační systém, u všech ploch bude navržen přístup a příjezd, včetně ploch mimo souvisle zastavěné území obce;
- budou zapracovány stávající, případně budou navrženy nové účelové komunikace;
- bude posouzena lokalizace a kapacita parkovacích stání v centrální zóně obce a na všech plochách, kde poptávka po parkování převyšuje nabídku;
- budou navržena nezbytná pěší propojení k nově navrženým lokalitám pro bydlení;
- budou respektovány současné a navrženy nové trasy pro cyklistickou dopravu v území, kde je to možné, bude navrženo vybudování samostatných cyklistických stezek;
- navrhované cyklistické stezky budou koordinovány na systém cyklistických tras v okolních obcích;

### E.2 Plochy technické infrastruktury

Rozvoj jednotlivých druhů technické infrastruktury bude navržen v souladu ke stávajícím potřebám obce i k nově navrženým rozvojovým lokalitám. Návrh řešení bude koordinovat a optimalizovat liniové vedení technické infrastruktury – koridory inženýrských sítí ve vztahu k prostorovým možnostem území a doprovodné a sídelní zeleni.

#### E.2.1 Zásobování vodou

- budou respektovány trasy a objekty stávajících vodovodních řádů a zařízení včetně jejich ochranných pásem, vyplývajících z platných předpisů;
- bude respektován schválený Plán rozvoje vodovodů a kanalizací Zlínského kraje;
- budou respektována ochranná pásma vodních zdrojů v řešeném území;
- budou respektovány investice do půdy za účelem zlepšení její produkční schopnosti;
- pro účely nových rozvojových ploch bude navržen systém jejich zásobování pitnou vodou.

#### E.2.2 Odkanalizování a čištění odpadních vod

- pro řešení likvidace splaškových a povrchových vod bude respektován Plán rozvoje vodovodů a kanalizací Zlínského kraje;
- bude respektována stávající kanalizační soustava, včetně jejich ochranných pásem;

- bude navržen způsob napojení všech rozvojových lokalit na veřejný kanalizační systém. Ten bude navržen jako oddílný. Neznečištěné dešťové vody budou likvidovány v maximální možné míře navrženým systémem vsakování.
- mimo souvisle zastavěné území bude stanoven způsob likvidace odpadních vod;
- bude řešen způsob odvedení extravilánových vod, ohrožujících zastavěné území obce;
- budou posouzeny kapacitní možnosti stávající stokové sítě, popř. bude navrženo jejich zkapacitnění;
- stávající způsob likvidace odpadních vod z obce a jeho místních částí bude zachován.

### E.2.3 Zásobování plynem

- budou respektovány stávající trasy a objekty plynovodní sítě, včetně jejich ochranných a bezpečnostních pásem, vyplývajících z právních předpisů;
- bude navržen způsob zásobování plynem všech rozvojových lokalit.

### E.2.4 Zásobování elektrickou energií

- budou respektovány objekty a trasy stávající energetické soustavy a jejich ochranná pásma;
- bude řešen způsob zajištění dodávky elektrické energie u všech navržených rozvojových lokalit;

### E.2.5 Spoje a telekomunikace

- budou respektována stávající spojová zařízení, včetně jejich ochranných pásem;
- budou respektovány vzdušné RR trasy;
- při návrhu nových rozvojových ploch bude posouzena možnost rozšíření stávajících telekomunikačních zařízení v řešeném území.

### E.2.6 Odpadové hospodářství

- budou respektovány závěry Programu odpadového hospodářství Zlínského kraje;
- bude stabilizován systém likvidace všech druhů odpadů v řešeném území;
- bude prověřeno zabezpečení starých ekologických zátěží, popřípadě navržena další opatření k zajištění, popř. potenciálnímu využití.

## E.3 **Plochy veřejných prostranství**

- v případě potřeby budou vymezena nová veřejná prostranství a stanoveny podmínky pro jejich využití;
- bude respektován stávající systém veřejné zeleně, popřípadě bude navrženo jeho rozšíření;
- u nových ploch pro bydlení budou navržena veřejná prostranství v parametrech dle příslušných právních ustanovení;
- silnice III. třídy v zastavěném území obce budou řešeny jako veřejná prostranství.

## F. POŽADAVKY NA OCHRANU A ROZVOJ HODNOT ÚZEMÍ

### F.1 **Ochrana historických a kulturních památek**

- návrh ÚP Pašovice bude vypracován v souladu s vyhláškou č. 66/1988 Sb., kterou se provádí zákon č. 20/1987 Sb., o státní památkové péči;
- v okolí kulturních nemovitých památek bude navržen takový způsob využití území, který neomezí historickou ani kulturní hodnotu příslušné památky;
- celé řešené území je územím s archeologickými nálezy, v souladu s ustanovením § 22 odst. 2 a další, zákona č. 20/1987 Sb., o státní památkové péči, ve znění pozdějších předpisů.;

#### **Seznam kulturních památek v řešeném území:**

| Číslo rejstříku | Katastrální území  | Památka              |
|-----------------|--------------------|----------------------|
| 3409            | Pašovice na Moravě | poklona za hřbitovem |

## F.2 Ochrana krajiny

### F.2.1 Krajina

Ochrana přírody a krajiny je uplatňována prostřednictvím zákona č. 114/1992 Sb., zákon o ochraně přírody a krajiny, ve znění pozdějších předpisů:

- bude respektováno vymezení Přírodního parku Prakšická vrchovina, vyhlášené Nařízením č. 1/99 OkÚ Uherské Hradiště;
- bude respektováno vymezení Evropsky významné lokality „Újezdecký les-CZ0724087, včetně podm. stanovených orgánem ochrany přírody a krajiny pro takto vymezená území;
- budou respektovány VKP dle ust. § 3 písm. b) zák. č. 114/1992 Sb., a jejich ochranné pásma (vodní toky, vodní plochy, lesy, údolní nivy);
- bude respektováno a upřesněno vymezení lokálního ÚSES;
- bude respektována stávající krajinná zeleň, vzrostlá zeleň podél komunikací, zeleň kolem vodních toků a zeleň na nelesní půdě;
- bude respektována a chráněna veškeré významná zeleň tam, kde je třeba obnovit návaznost zastavěného území obce na krajinu;
- podle potřeb budou vymezena „nezastavitelná území“; pro takové plochy bude stanoven nový způsob využití území a bude definována forma jejich ochrany;
- Základním kritériem pro vymezení nezastavěného území bude především:
  - ochrana kvalitní zemědělské půdy;
  - systém ekologické stability území;
  - ochrana krajinného rázu;
  - pohledová exponovanost.

## F.3 Ochrana před nadměrným hlukem

Pro zajištění řešeného území před nadměrným hlukem:

- bude v rámci ploch dopravy jako přípustná činnost umožněna výstavba protihlukových opatření;
- bude u navrhovaných ploch pro průmyslovou výrobu a skladování jako přípustná činnost umožněna výstavba protihlukových opatření;
- plochy pro výrobu navrhovat především v okrajových částech obce;
- v rámci nově navrhovaných ploch smíšených, ploch se smíšenou funkcí pro komerční využití, občanskou vybavenost, bydlení, nevýrobní případně výrobní služby vymezovat území, u kterých bude nepřipustné umístování zdrojů nadměrného hluku.

## F.4 Ochrana ovzduší

Pro zajištění ochrany ovzduší:

- budou zohledněny místní klimatické podmínky, zejména při lokalizaci nových průmyslových a zemědělských areálů a trasování dopravy;
- budou navrhovány plochy zeleně, jako významný faktor, eliminující prašnost a zlepšující kvalitu ovzduší.

## F.5 Revitalizace vodních toků a ploch

- podél vodních toků a jejich údolních niv stanovit vhodný způsob využití území, v souladu s jejich ekologickou, protipovodňovou a rekreační funkcí;
- u všech vodních toků a ploch navrhnout přiměřený přístup.

## G. POŽADAVKY NA VEŘEJNĚ PROSPĚŠNÉ STAVBY, VEŘEJNĚ PROSPĚŠNÁ OPATŘENÍ A ASANACE

V součinnosti s určeným zastupitelem a pořizovatelem dle potřeby:

- vymezit plochy veřejně prospěšných staveb;
- vymezit plochy veřejně prospěšných opatření;
- prověřit a vymezit dle potřeby plochy asanací a přestaveb;

V součinnosti s určeným zastupitelem a pořizovatelem, vymezit plochy, u kterých bude možnost:

**vyvlastnění podle § 170 stavebního zákona:**

1. u veřejně prospěšných staveb dopravní a technické infrastruktury, včetně ploch nezbytně nutných k zajištění jejich výstavby a řádného užívání pro stanovený účel
2. u veřejně prospěšných opatření ke snižování ohrožení před povodněmi a jinými přírodními katastrofami, ke snižování retenčních schopností území, k založení prvků územního systému ekologické stability a ochraně archeologického dědictví;
3. u staveb a opatření k zajištění obrany a bezpečnosti státu
4. u ploch vymezených pro asanaci

**uplatnění předkupního práva podle § 101 stavebního zákona:**

1. u veřejně prospěšných staveb dopravní a technické infrastruktury, včetně ploch nezbytně nutných k zajištění jejich výstavby a řádného užívání pro stanovený účel
2. u veřejně prospěšných opatření ke snižování ohrožení před povodněmi a jinými přírodními katastrofami, ke snižování retenčních schopností území, k založení prvků územního systému ekologické stability a ochraně archeologického dědictví;
3. u veřejně prospěšných staveb občanského vybavení
4. u veřejných prostranství
5. u veřejně prospěšných opatření k ochraně přírodního nebo kulturního dědictví

**H. DALŠÍ POŽADAVKY VYPLÝVAJÍCÍ ZE ZVLÁŠTNÍCH PRÁVNÍCH PŘEDPISŮ, NAPŘÍKLAD POŽADAVKY NA OCHRANU VEŘEJNÉHO ZDRAVÍ, CIVILNÍ OCHRANY, OBRANY A BEZPEČNOSTI STÁTU, OCHRANY LOŽISEK NEROSTNÝCH SUROVIN, GEOLOGICKÉ STAVBY ÚZEMÍ, OCHRANY PŘED POVODNĚMI A JINÝMI RIZIKOVÝMI PŘÍRODNÍMI JEVY**

**H.1 Ochrana veřejného zdraví**

Při navrhování rozvojových ploch zohlednit požadavky na ochranu veřejného zdraví.

**H.2 Požadavky na civilní ochranu, obranu a bezpečnost státu**

Záměry vyplývající z požadavků civilní ochrany, obrany a bezpečnosti státu budou řešeny v rozsahu, který odpovídá charakteru území, potřebám civilní ochrany, obrany a bezpečnosti obyvatel a státu.

Při návrhu budou zohledněny zájmy Ministerstva obrany ČR dle § 175 stavebního zákona.

**H.3 Ochrana ložisek nerostných surovin**

V řešeném území se nevyskytují dobývací prostory, ložiska nerostných surovin, chráněná ložisková území ani prognózní zdroje pro těžbu surovin.

**H.4 Požadavky na geologickou stavbu území**

Vyhodnotit územní podmínky na základě inženýrsko-geologických map stabilních poměrů a map náchylnosti území k sesouvání, zpracovaných Českou geologickou službou.

Podmínky pro využití těchto ploch stanovovat diferencovaně. Respektovat evidované sesuvy. Na ploše evidovaných sesuvů nenavrhovat žádnou urbanizovanou plochu. V plochách se složitými základovými poměry (např. aktivní sesuvná území, III. kategorie) podmínit výstavbu výsledkem inženýrsko-geologického posouzení.

**H.5 Ochrana před povodněmi a jinými rizikovými přírodními jevy**

Nově navrhovaná zastavitelná území nebudou situována do ploch, situovaných mimo potenciální záplavová území.

V rámci řešeného území budou vytipovány plochy náchylné k větrné, popřípadě vodní erozi. Pro takové lokality bude navrženo vhodné opatření.

## I. POŽADAVKY A POKYNY PRO ŘEŠENÍ HLAVNÍCH STŘETŮ ZÁJMŮ A PROBLÉMŮ V ÚZEMÍ

Hlavní střety zájmů v území budou do návrhu ÚP Pašovice zapracovány z územně analytických podkladů (UAP) a Rozborů udržitelného rozvoje území (RURU), pořízené pro správní obvod ORP Uherský Brod. Pro všechny vytypované závady, střety zájmů v území, problémy, vyplývající z platné ÚPD i z dlouhodobě sledovaných jevů v řešeném území, navržena vhodná řešení, eliminující jejich negativní dopad. Především budou :

- navržena vhodná protierozní opatření,
- lokalizována sesuvná území, určena míra rizika a navrženo adekvátní opatření (vhodný způsob využití, omezení zástavby apod.)
- navržen vhodný způsob likvidace povrchových a odpadních vod jak z obce, tak z ploch mimo souvisle zastavěné území;
- eliminovány intenzivně zemědělsky obdělávané sklonité pozemky, formou změny hospodaření vedoucí k omezení erozní ohroženosti (navrženo zatravnění v kombinaci s prvky ÚSES),
- určena případná míra rizika starých ekologických zátěží, v souvislosti s tím bude navržen vhodný způsob jejich sanace;
- řešen negativní vliv ze silniční dopravy a v případě potřeby bude navržen vhodný způsob protihlukových opatření;
- prověřena existence bodových dopravních závad a navržen způsob jejich řešení za účelem zvýšení plynulosti dopravy a eliminace jejich negativních dopadů na řešené území;
- bude prověřena nezbytnost navrhovaných ploch pro bydlení, především ve vztahu k I. a II. třídě ochrany ZPF a s přihlédnutím jak k současnému, tak i budoucímu využití ploch ZPF pro zemědělství;
- minimalizovány zábory ZPF. Pro návrhové plochy určené k výstavbě budou využívány především plochy v zastavěném území obce a území nefunkčních areálů průmyslové a zemědělské výroby;
- v případě potřeby budou vymezeny plochy územních rezerv;
- v rámci návrhu ÚP zapracovány plochy všech projednaných změn stávajícího územního plánu. Ve vazbě na řešení těchto ploch bude prověřen způsob využití ploch navazujících;
- vyhodnoceny dopady na řešení ÚP Pašovice, vyplývající z rozdílného vymezení pozemků v katastru nemovitostí (kultury, vodní toky a plochy, ostaní plochy a komunikace) a ze skutečné situace v území.

### I.1.1 Vyhodnocení požadavků na zábor zemědělského půdní fondu

Řešení ÚP Pašovice bude zpracováno v souladu s § 5 odst. 1 zák. č. 334/1992 Sb., o ochraně zemědělského půdního fondu, ve znění pozdějších předpisů. Pořizovatel i projektant se bude řídit zásadami ochrany ZPF dle § 4 zák. č. 334/1992 Sb.;

Při zpracování ÚP Pašovice bude v maximální míře respektován zemědělský půdní fond v I. a II. třídě ochrany, ve smyslu Metodického pokynu č.j. OOLP/1067/96;

Návrh rozvojových ploch bude řešen s ohledem na obhospodařování okolních zemědělských pozemků.

Pro jednotlivé zábory ZPF bude nutné prokázat, že navrženým řešením nedojde k ovlivnění hydrologických a odtokových poměrů a nebude narušena síť stávajících meliorací v daném území.

### I.1.2 Vyhodnocení požadavků na zábor plochy lesa (plochy určené k produkční funkci lesa, PUPFL)

Navrženým řešením ÚP Pašovice by nemělo dojít k trvalému záboru PUPFL ani jinému dotčení lesního porostu.

Plochy lesa budou chráněny i jako významný krajinný prvek dle zákona č. 114/1992 Sb., o ochraně přírody a krajiny a bude respektována jejich celistvost.

Případné zábory ploch lesa budou navrženy jen v opodstatněných případech. Opodstatněnost záboru PUPFL musí být řádně prokázána a územně plánovací dokumentace zpracována dle §14, odst. 1, zákona č. 289/1995 Sb., o lesích a o změně doplnění některých zákonů (lesní zákon), ve znění pozdějších předpisů.

### I.1.3 Vymezení prvků územního systému ekologické stability

V rámci zpracování územního plánu a s přihlédnutím k použitému měřítku mapového podkladu, bude prověřena možnost ztotožnění vymezených prvků ÚSES s parcelními hranicemi.

### J. POŽADAVKY NA VYMEZENÍ ZASTAVITELNÝCH PLOCH A PLOCH PŘESTAVBY S OHLEDEM NA OBNOVU A ROZVOJ SÍDELNÍ STRUKTURY A POLOHU OBCE V ROZVOJOVÉ OBLASTI NEBO ROZVOJOVÉ OSE

V rámci návrhu ÚP Pašovice:

- bude nově vymezeno zastavěné území v souladu s §§ 58-60 zákona č. 183 /2006 Sb., stavební zákon. Součástí vymezení ZÚ bude datum, ke kterému bylo vymezeno.
- nově navrhované plochy pro jednotlivé způsoby využití území, budou vymezeny jako zastavitelné plochy. Zastavitelné plochy budou vymezovány i v rámci území zastavěného.
- budou vymezeny plochy přestavby, včetně jejich vyhodnocení a stanovení podmínek pro jejich využití. Pro využití jednotlivých ploch s rozdílným způsobem využití bude, dle okolností stanoveno, pořadí změn v území (výkres etapizace).

### K. POŽADAVKY NA VYMEZENÍ PLOCH A KORIDORŮ, VE KTERÝCH BUDE ULOŽENO PROVĚŘENÍ ZMĚN JEJICH VYUŽITÍ ÚZEMNÍ STUDIÍ

Projektant ve spolupráci s určeným zastupitelem a pořizovatelem dle potřeby vymezí plochy a koridory pro které je vhodné prověřit jejich využití územní studií. Současně stanoví lhůty pro pořízení příslušné územní studie, pro její schválení pořizovatelem a lhůty pro vložení dat o této studii do evidence územně plánovací činnosti.

### L. POŽADAVKY NA VYMEZENÍ PLOCH A KORIDORŮ, PRO KTERÉ BUDOU PODMÍNKY PRO ROZHODOVÁNÍ O ZMĚNÁCH JEJICH VYUŽITÍ STANOVENY REGULAČNÍM PLÁNEM

Projektant ve spolupráci s určeným zastupitelem a pořizovatelem dle potřeby vymezí plochy a koridory, pro které budou podmínky pro rozhodování o změnách jejich využití stanoveny regulačním plánem a navrhne jejich zadání.

### M. POŽADAVKY NA VYHODNOCENÍ VLIVŮ ÚZEMNÍHO PLÁNU NA UDRŽITELNÝ ROZVOJ ÚZEMÍ, POKUD DOTČENÝ ORGÁN VE SVÉM STANOVISKU K NÁVRHU ZADÁNÍ UPLATNIL POŽADAVEK NA ZPRACOVÁNÍ VYHODNOCENÍ Z HLEDISKA VLIVŮ NA ŽIVOTNÍ PROSTŘEDÍ NEBO POKUD NEVYLOUČIL VÝZNAMNÝ VLIV NA EVROPSKY VÝZNAMNOU LOKALITU ČI PTAČÍ OBLAST

Část správního území obce se nachází na území Přírodního parku Praktická vrchovina, vyhlášeném Nařízením č. 1/99 OkÚ Uherské Hradiště.

Na části katastrálního území Pašovice na Moravě je na ploše lesního masívu, mimo urbanizované území, vymezena Evropsky významná lokalita (EVL) Újezdecký les CZ0724087. Žádná z nově navrhovaných lokalit ÚP Pašovice, nezasáhne do EVL Újezdecký les CZ0724087.

Koncepce rozvoje obce Pašovice nepředpokládá masivní rozvoj urbanizovaného území. Účelem nově navrhovaných ploch bude především udržení demografické stability řešeného území a zajištění minimálního převisu nabídky ploch pro bydlení a ploch pro podnikatelské aktivity. Ty se budou realizovat především v plochách, které podle platného územního plánu nebyly dosud realizovány a následně v plochách s minimální dostupností od historického a společenského centra obce. Rozvoj území, který by zvětšoval průjezdný úsek obce nebude připuštěn.

**N. PŘÍPADNÝ POŽADAVEK NA ZPRACOVÁNÍ KONCEPTU, VČETNĚ POŽADAVKŮ NA ZPRACOVÁNÍ VARIANT**

Zpracování ÚP Pašovice bude řešeno invariantně. Dalším stupněm ÚPD bude návrh ÚP Pašovice.

**O. POŽADAVKY NA USPOŘÁDÁNÍ OBSAHU KONCEPTU A NÁVRHU ÚZEMNÍHO PLÁNU A NA USPOŘÁDÁNÍ OBSAHU JEJICH ODŮVODNĚNÍ S OHLEDEM NA CHARAKTER ÚZEMÍ A PROBLÉMY K ŘEŠENÍ VČETNĚ MĚŘÍTEK VÝKRESŮ A POČTU VYHOTOVENÍ**

Textová i grafická část ÚP Pašovice, včetně odůvodnění bude zpracována v souladu se zákonem 183/2006 Sb., stavební zákon a dle vyhlášky č. 500/2006 Sb., o územně analytických podkladech, územně plánovací dokumentaci a způsobu evidence územně plánovací činnosti a vyhlášky 501/2006 Sb., o obecných požadavcích na využívání území a rovněž v souladu s ostatními právními předpisy, které s řešenou problematikou souvisí.

Dokumentace bude zpracována nad aktualizovanou digitální nebo digitalizovanou katastrální mapou a bude zahrnovat celé řešené území.

Dokumentace bude zpracována v digitální podobě dle metodiky jednotného postupu tvorby digitální územních plánů Zlínského kraje – Sjedenocení dÚP HKH2007. Kontrolu dat digitálního zpracování územního plánu dle metodiky zajistí Krajský úřad Zlínského kraje.

Pro zhotovitele je závazným katalog jevů vycházející z této metodiky, bez možnosti přidávání nových jevů v katalogu jevů neobsažených, technické podmínky zpracování a předpis souborů a vrstev – viz metodika Sjedenocení dÚP HKH – sjedenocená verze pro ÚAP a ÚP – soubory zveřejněné k datu podpisu SoD na webových stránkách Zlínského kraje.

- Obsah hlavního výkresu, Výkresu základního členění ploch, Výkresu veřejně prospěšných staveb, opatření a asanací, Výkresu záboru zemědělského půdního fondu a pozemků určených k plnění funkce lesa bude respektovat předpis podoby těchto výkresů (použité vrstvy, legendy, tabulky, popisky zveřejněný k datu podpisu SoD na webových stránkách ZK.
- Dílo bude kompletně zpracováno v prostředí MicroStation ve formátu DGN ve verzi V8 a pro potřeby převodu do GIS Zlínského kraje odevzdáno na CD (příp. DVD) 1x objednateli a 1x odboru územního plánování a stavebního řádu Krajského úřadu Zlínského kraje. Zpracovatel v návrhu ÚP Pašovice opraví veškeré chyby v CAD zpracování, označené kontrolním a převodním programem, používaným na odboru územního plánování a stavebního řádu Krajského úřadu Zlínského kraje.

V průběhu rozpracovanosti bude návrh ÚP Pašovice konzultován s pořizovatelem, určeným zastupitelem a obcí Pašovice (min. dva výrobní výbory).

V průběhu rozpracovanosti bude návrh ÚP Pašovice konzultován s krajským úřadem za účasti pořizovatele (min. jeden výrobní výbor). Před odevzdáním Návrhu ÚP Pašovice pořizovateli ke společnému projednání, bude úspěšně dovršena kontrola digitálního a topologického zpracování v souladu s metodikou Sjedenocení dÚP HKH.

Návrh ÚP Pašovice bude pro účely společného jednání odevzdán ve 2 vyhotoveních. Grafická část návrhu ÚP, určená pro společné jednání a bude předána také ve formátu \*.pdf.

Upravený návrh ÚP Pašovice podle výsledků společného jednání s dotčenými orgány a posouzení návrhu krajským úřadem, bude odevzdán pro účely veřejného projednání ve 2 opravených, popřípadě doplněných vyhotoveních. Grafická část upraveného návrhu ÚP, určená pro veřejné projednání bude rovněž předána ve formátu \*.pdf.



Bude-li nutné na základě veřejného projednání návrh územního plánu dále upravit, bude výsledný návrh ÚP upraven a doplněn do celkového počtu čtyř vyhotovení.

Každé paré bude obsahovat CD nosič s celým obsahem ÚP, jak ve formátu \*.dgn či \*.shp, tak i formátu \*.pdf.

## **O.1 Návrh ÚP Pašovice bude obsahovat:**

O.1.1 Textovou část: (dle vyhlášky 500/2006 Sb., přílohy č. 7, hl. I odst. 1 a 2)

O.1.2 Grafickou část: (dle vyhlášky 500/2006 Sb., přílohy č. 7, hl. I odst. 3) .

- Výkres základního členění území měřítko 1:5000
- Hlavní výkres měřítko 1:5000
- Výkres veřejně prospěšných staveb, opatření a asanací měřítko 1:5000

## **O.2 Odůvodnění ÚP Pašovice bude obsahovat**

O.2.1 Textovou část: (dle vyhlášky 500/2006 Sb., přílohy č. 7, hl. II odst. 1)

O.2.2 Grafickou část: (dle vyhlášky 500/2006 Sb., přílohy č. 7, hl. II odst. 2) .

- Výkres širších vztahů měřítko 1:100 000 (kopie ZÚR ZK)
- Kordinační výkres měřítko 1:5000
- Kordinační výkres zastavěného území měřítko 1:2000
- Výkres dopravní a technické infrastruktury měřítko 1:5000
- Výkres předpokládaných záborů půdního fondu měřítko 1:5000

Výkresy budou obsahovat jevy zobrazitelné v daném měřítku. Grafická část může být doplněna schémata. V textové části ÚP bude uveden údaj o počtu listů textové části ÚP a počtu výkresů ÚP.

## P. GRAFICKÁ ČÁST

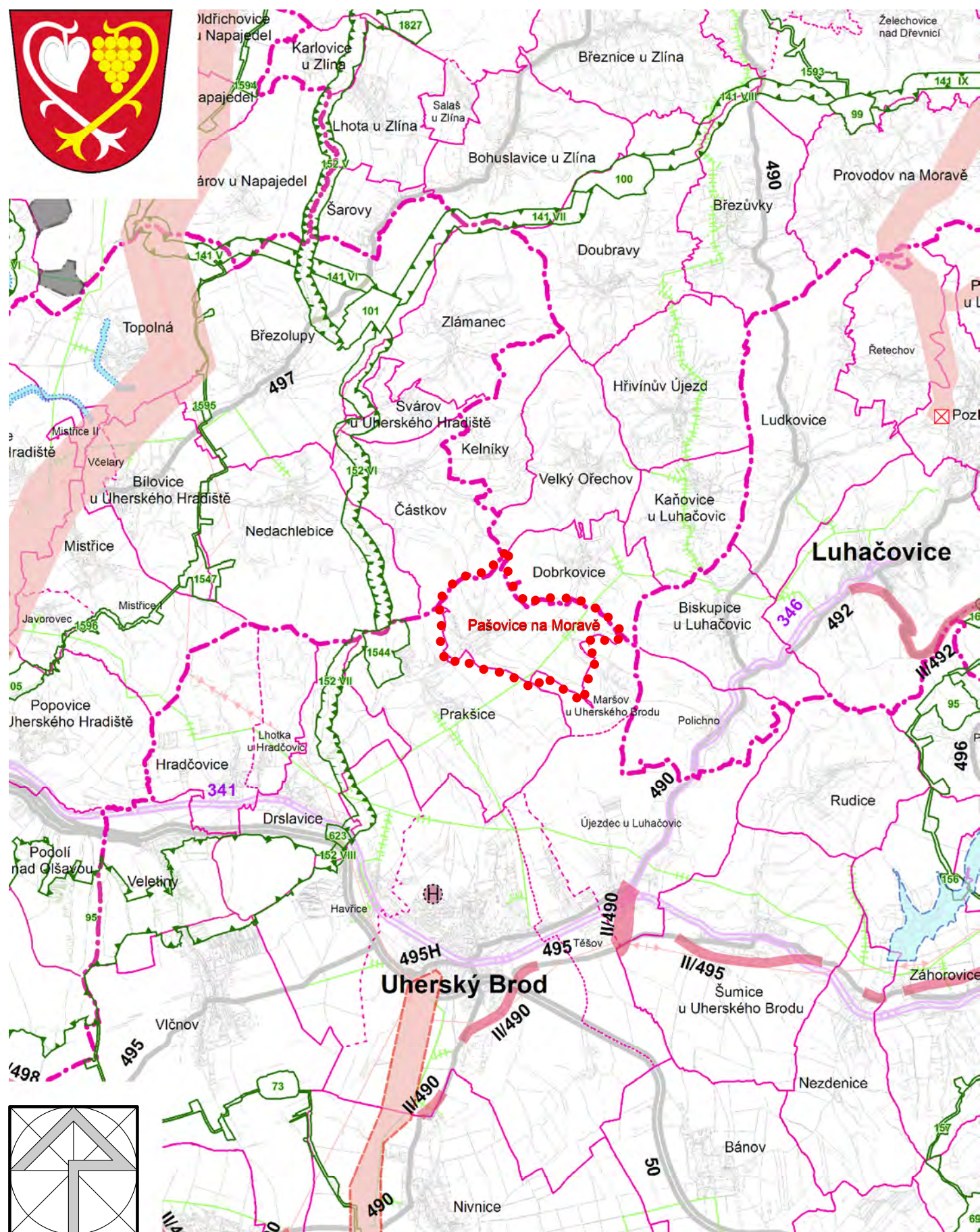
### OBSAH GRAFICKÉ ČÁSTI

|                               |         |
|-------------------------------|---------|
| 1 Schéma širších vztahů       | str. 19 |
| 2 Schéma limitů využití území | str. 20 |
| 3 Schéma rozvojových záměrů   | str. 21 |

# ZADÁNÍ ÚP PAŠOVICE

## SCHÉMA ŠIRŠÍCH VZTAHŮ

MĚŘ. 1:100 000



### LEGENDA JEVY INFORMATIVNÍ

#### HRANICE ÚZEMNÍCH JEDNOTEK

| STAV   |   |
|--------|---|
| •••••  | hranice řešeného území                                |
| —••••• | hranice správního obvodu obce s rozšířenou působností |
| —••••• | hranice správního obvodu obce                         |
| —••••• | hranice katastrálního území                           |

#### DOPRAVA

|   |                            |
|---|----------------------------|
| — | rychlostní silnice         |
| — | silnice I. třídy           |
| — | silnice II. třídy          |
| — | tranzitní železniční trať  |
| — | železniční trať celostátní |
| — | železniční trať regionální |

#### TECHNICKÁ INFRASTRUKTURA

|   |                          |
|---|--------------------------|
| — | elektrické vedení 100 kV |
| — | plynovod VTL             |

### LEGENDA JEVY SCHVALOVANÉ

#### KORIDORY A PLOCHY DOPRAVY

| NAVRH | ÚZEMNÍ REZERVA |  |
|-------|----------------|--|
| —     | —              | rychlostní silnice, silnice I. třídy, silnice II. třídy                          |
| —     | —              | splavnění Moravy (v prodloužení Baťova kanálu)                                   |
| —     | —              | heliport krajského významu (požadavek na umístění v rámci správního obvodu obce) |

#### KORIDORY A PLOCHY TECHNICKÉ INFRASTRUKTURY

|   |   |                                   |
|---|---|-----------------------------------|
| — | — | elektrické vedení 400 kV a 110 kV |
| — | — | objekt na elektrické síti         |
| — | — | ochranný val                      |

#### PLOCHY PRO TĚŽBU NEROSTNÝCH SUROVIN

|   |   |              |
|---|---|--------------|
| — | — | plocha těžby |
|---|---|--------------|

#### ÚZEMNÍ SPECIÁLNÍCH ZÁJMŮ

|   |   |                               |
|---|---|-------------------------------|
| — | — | koridor dle UV ČR č. 368/2010 |
| — | — | vodní nádrž                   |

#### ÚZEMNÍ SYSTÉM EKOLOGICKÉ STABILITY (ÚSES)

|   |   |                                       |
|---|---|---------------------------------------|
| — | — | nadregionální biocentrum a biokoridor |
| — | — | regionální biocentrum a biokoridor    |

### ZÁSADY ÚZEMNÍHO ROZVOJE ZLÍNSKÉHO KRAJE m 1:100 000

#### A.2 PLOCHY A KORIDORY NADMÍSTNÍHO VÝZNAMU

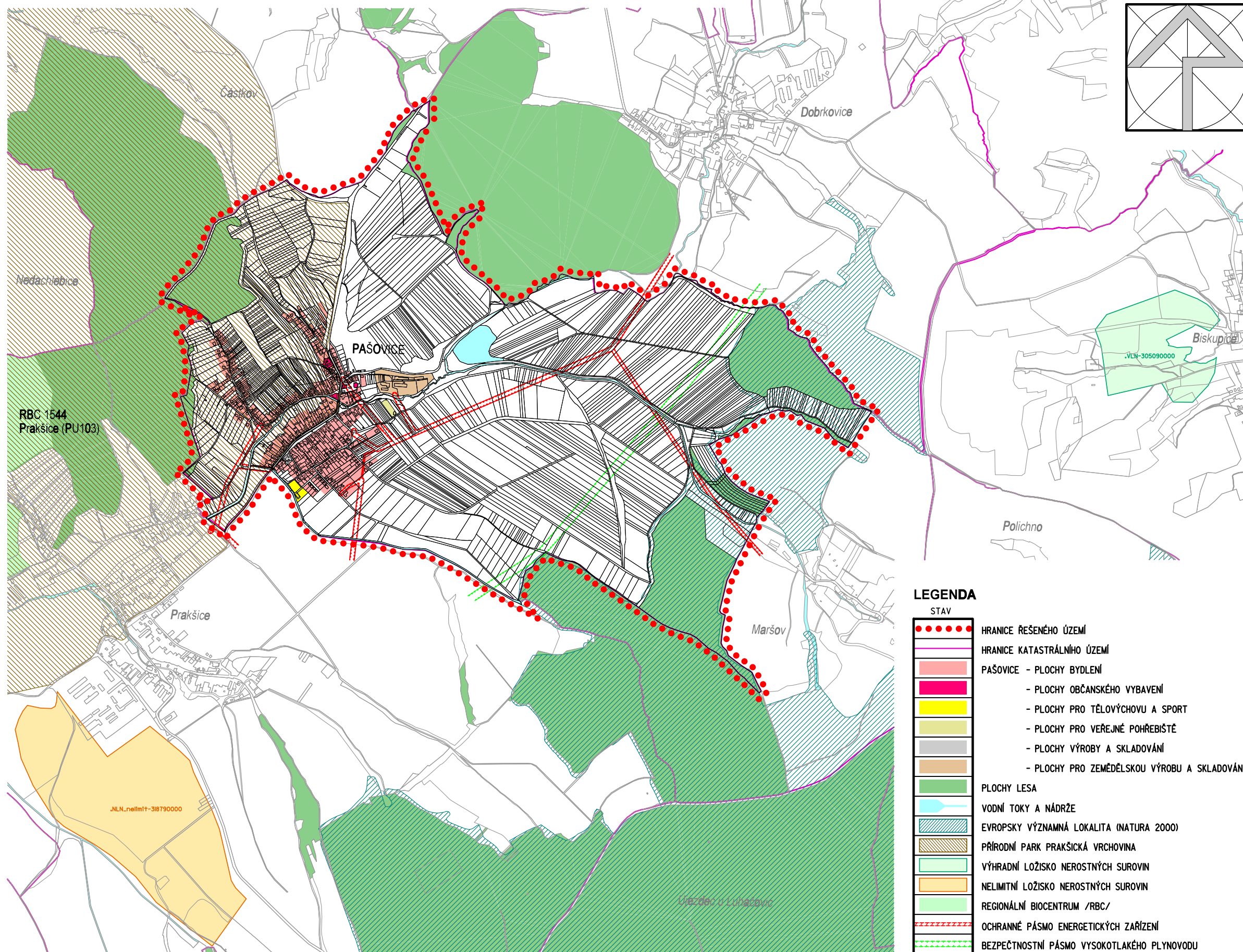
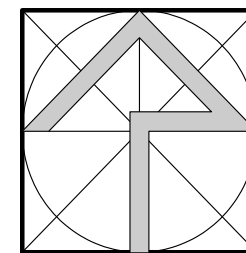
Pořizovatel: Krajský úřad Zlínského kraje,  
Odbor územního plánování a stavebního řádu  
Tř. T. Bati 21, 761 90 Zlín

Projektant: Ateliér T-plan, s.r.o.  
Na Šachtě 9, 170 00 Praha 7

# ZADÁNÍ ÚP PAŠOVICE

## SCHÉMA LIMITŮ VYUŽITÍ ÚZEMÍ

MĚŘ. 1:20 000



### LEGENDA

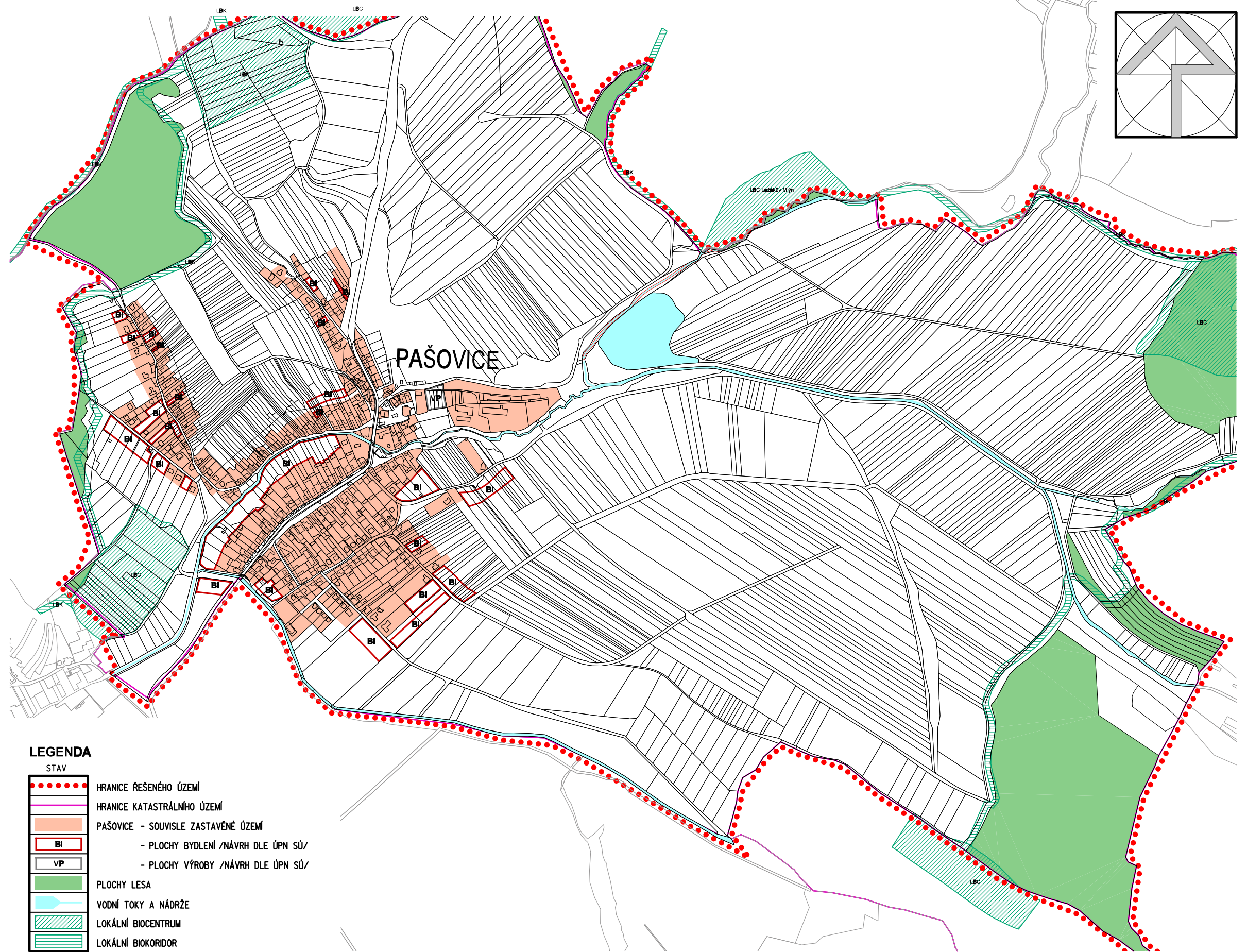
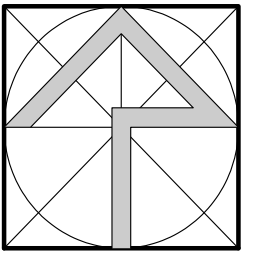
STAV

-  HRANICE ŘEŠENÉHO ÚZEMÍ
-  HRANICE KATASTRÁLNÍHO ÚZEMÍ
-  PAŠOVICE - PLOCHY BYDLENÍ
-  - PLOCHY OBČANSKÉHO VYBAVENÍ
-  - PLOCHY PRO TĚLOVÝCHOVU A SPORT
-  - PLOCHY PRO VEŘEJNÉ POHŘEBIŠTĚ
-  - PLOCHY VÝROBY A SKLADOVÁNÍ
-  - PLOCHY PRO ZEMĚDĚLSKOU VÝROBU A SKLADOVÁNÍ
-  PLOCHY LESA
-  VODNÍ TOKY A NÁDRŽE
-  EVROPSKY VÝZNAMNÁ LOKALITA (NATURA 2000)
-  PŘÍRODNÍ PARK PRAKŠICKÁ VRCHOVINA
-  VÝHRADNÍ LOŽISKO NEROSTNÝCH SUROVIN
-  NELIMITNÍ LOŽISKO NEROSTNÝCH SUROVIN
-  REGIONÁLNÍ BIOCENTRUM /RBC/
-  OCHRANNÉ PÁSMA ENERGETICKÝCH ZAŘÍZENÍ
-  BEZPEČNOSTNÍ PÁSMA VYSOKOTLAKÉHO PLYNOVODU

# ZADÁNÍ ÚP PAŠOVICE

SCHÉMA ROZVOJOVÝCH ZÁMĚRŮ

MĚŘ. 1:10 000



## LEGENDA

STAV

|  |   |
|--|---|
|  | HRANICE ŘEŠENÉHO ÚZEMÍ  |
|  | HRANICE KATASTRÁLNÍHO ÚZEMÍ   |
|  | PAŠOVICE - SOUVISLE ZASTAVĚNÉ ÚZEMÍ                                       |
|  | - PLOCHY BYDLENÍ /NÁVRH DLE ÚPN SÚ/<br>- PLOCHY VÝROBY /NÁVRH DLE ÚPN SÚ/ |
|  |   |
|  | PLOCHY LESA   |
|  | VODNÍ TOKY A NÁDRŽE   |
|  | LOKÁLNÍ BIOCENTRUM  |
|  | LOKÁLNÍ BIODORIDOR  |