

ÚZEMNÍ PLÁN HOSTĚTÍN



Etapa územně plánovací dokumentace

ZADÁNÍ

Pořizovatel:
MĚSTSKÝ ÚŘAD UHERSKÝ BROD
Odbor architektury, územního plánování a regionálního rozvoje

Určený zastupitel obce:
Ing. Robert Janota

OBSAH ZADÁNÍ ÚZEMNÍHO PLÁNU HOSTĚTÍN

(Podle vyhlášky 500/2006 Sb.MMR ze dne 10. listopadu 2006 o územně analytických podkladech, územně plánovací dokumentaci a způsobu evidence územně plánovací činnosti. Příloha č.6 – „obsah zadání územního plánu“).

TEXTOVÁ ČÁST

- | | |
|---|--------|
| A. Požadavky vyplývající z politiky územního rozvoje, územně plánovací dokumentace vydané krajem, popřípadě z dalších širších územních vztahů. | str.4 |
| B. Požadavky na řešení vyplývající z územně analytických podkladů. | str.7 |
| C. Požadavky na rozvoj území obce. | str.8 |
| D. Požadavky na plošné a prostorové uspořádání území
<i>(urbanistickou koncepci a koncepci uspořádání krajiny).</i> | str.8 |
| E. Požadavky na řešení veřejné infrastruktury. | str.8 |
| F. Požadavky na ochranu a rozvoj hodnot území. | str.10 |
| G. Požadavky na veřejně prospěšné stavby, veřejně prospěšná opatření a asanace. | str.11 |
| H. Další požadavky vyplývající ze zvláštních právních předpisů.
<i>(například požadavky na ochranu veřejného zdraví, civilní ochrany, obrany a bezpečnosti státu, ochrany ložisek nerostných surovin, geologické stavby území, ochrany před povodněmi a jinými rizikovými přírodními jevy.</i> | str.12 |
| I. Požadavky a pokyny pro řešení hlavních střetů zájmů a problémů v území. | str.12 |
| J. Požadavky na vymezení zastavitelných ploch a ploch přestavby s ohledem na obnovu a rozvoj sídelní struktury a polohu obce v rozvojové oblasti nebo rozvojové ose. | str.13 |
| K. Požadavky na vymezení ploch a koridorů, ve kterých bude uloženo prověření změn jejich využití územní studií. | str.13 |
| L. Požadavky na vymezení ploch a koridorů, pro které budou podmínky pro rozhodování o změnách jejich využití stanoveny regulačním plánem. | str.13 |
| M. Požadavky na vyhodnocení vlivů územního plánu na udržitelný rozvoj území, pokud dotčený orgán ve svém stanovisku k návrhu zadání uplatnil požadavek na zpracování vyhodnocení z hlediska vlivů na životní prostředí nebo pokud nevyloučil významný vliv na evropsky významnou lokalitu či ptačí oblast. | str.13 |

- N. Případný požadavek na zpracování konceptu, včetně požadavků na zpracování variant. str.13
- O. Požadavky na uspořádání obsahu konceptu a návrhu územního plánu a na uspořádání obsahu jejich odůvodnění s ohledem na charakter území a problémy k řešení včetně měřítek výkresů a počtu vyhotovení. str.14

GRAFICKÁ PŘÍLOHA

Schéma hlavních záměrů

Limity využití území

POUŽÍVANÉ ZKRATKY:

ÚPD.....	územně plánovací dokumentace
ÚP.....	územní plán
DO.....	dotčený orgán
PÚR ČR.....	Politika územního rozvoje České republiky
ZÚR ZK.....	Zásady územního rozvoje Zlínského kraje
k.ú.....	katastrální území
ORP.....	obec s rozšířenou působností
KÚ.....	krajský úřad
ÚAP.....	územně analytické podklady
RURÚ.....	rozbor udržitelného rozvoje území
VKP.....	významný krajinný prvek
CHKO.....	chráněná krajinná oblast
EVL.....	evropsky významná lokalita
ÚSES.....	územní systém ekologické stability
MÚSES.....	místní územní systém ekologické stability
MŽP.....	ministerstvo životního prostředí
ZPF.....	zemědělský půdní fond
PUPFL.....	pozemek určený k plnění funkce lesa
ČSN.....	česká státní norma
ČOV.....	čistírna odpadních vod
VN.....	vysoké napětí
GIS.....	geografický informační systém

ÚVOD

Obec Hostětín má dosud platný územní plán. Z důvodů nových rozvojových požadavků byla zpracovaná 1 změna územního plánu.

V důsledku společenských a ekonomických změn je nutné zpracovat nový územní plán pro celé katastrální území, které náleží k obci Hostětín.

Územní plán bude zpracován podle nové metodiky Zlínského kraje tak, aby informace o území byly v digitální podobě dostupné všem DO a umožnilo jim podstatné zkvalitnění jejich práce.

Zastupitelstvo obce Hostětín proto usnesením č. V/44/2011 ze dne 17. 5. 2011 rozhodlo o pořízení nového územního plánu. Určeným zastupitelem obce spolupracujícím s pořizovatelem je starosta Ing. Robert Janota.

A. POŽADAVKY VYPLÝVAJÍCÍ Z POLITIKY ÚZEMNÍHO ROZVOJE, ÚZEMNĚ PLÁNOVACÍ DOKUMENTACE VYDANÉ KRAJEM, POPŘÍPADĚ Z DALŠÍCH ŠIRŠÍCH ÚZEMNÍCH VZTAHŮ

A.1. POLITIKA ÚZEMNÍHO ROZVOJE

Ministerstvo pro místní rozvoj pořídilo dokument „**Politika územního rozvoje České republiky 2008**“. Tento dokument byl schválen dne 20. 7. 2009 usnesením vlády č. 929/2009.

Z hlediska rozvojových ploch nadmístního významu, ploch a koridorů umožňujících umístění staveb dopravní a technické infrastruktury nadmístního významu, limitů využití území nadmístního významu a ploch pro veřejně prospěšné stavby nevyplývají kromě obecně platných povinností pro zachování charakteru a ochrany hodnot území mimo rozvojovou oblast a rozvojovou osu žádné další konkrétní požadavky. Současně je ale nutno zohlednit tyto obecné požadavky:

- Ve veřejném zájmu chránit a rozvíjet přírodní, civilizační a kulturní hodnoty území, včetně urbanistického, architektonického a archeologického dědictví. Zachovat ráz jedinečné urbanistické struktury území, struktury osídlení a jedinečné kulturní krajiny, které jsou výrazem identity území, jeho historie a tradice. Jejich ochrana by měla být provázána s potřebami ekonomického a sociálního rozvoje v souladu s principy udržitelného rozvoje. Krajina je živým v čase proměnným celkem, který vyžaduje tvůrčí, avšak citlivý přístup k vyváženému všestrannému rozvoji tak, aby byly zachovány její stěžejní kulturní, přírodní a užitné hodnoty. Bránit upadání venkovské krajiny jako důsledku nedostatku lidských zásahů.
- Při stanovování způsobu využití území v územně plánovací dokumentaci dávat přednost komplexním řešením před uplatňováním jednostranných hledisek a požadavků, které ve svých důsledcích zhoršují stav i hodnoty území. Při řešení ochrany hodnot území je nezbytné zohledňovat také požadavky na zvyšování kvality života obyvatel a hospodářského rozvoje území. Vhodná řešení územního rozvoje je zapotřebí hledat ve spolupráci s obyvateli území i s jeho uživateli a v souladu s určením a charakterem oblastí, os, ploch a koridorů vymezených v PÚR ČR.
- Vytvářet podmínky k odstraňování důsledků náhlých hospodářských změn lokalizací zastavitelných ploch pro vytváření pracovních příležitostí, zejména v regionech strukturálně postižených a hospodářsky slabých a napomoci tak řešení

problémů v těchto územích.

- Rozvojové záměry, které mohou významně ovlivnit charakter krajiny, umisťovat do co nejméně konfliktních lokalit a následně podporovat potřebná kompenzační opatření. S ohledem na to při územně plánovací činnosti, pokud je to možné a odůvodněné, respektovat veřejné zájmy např. ochrany biologické rozmanitosti a kvality životního prostředí, zejména formou důsledné ochrany zvláště chráněných území, lokalit soustavy Natura 2000, mokřadů, ochranných pásem vodních zdrojů, chráněné oblasti přirozené akumulace vod a nerostného bohatství, ochrany zemědělského a lesního půdního fondu. Vytvářet územní podmínky pro implementaci a respektování územních systémů ekologické stability a zvyšování a udržování ekologické stability a k zajištění ekologických funkcí krajiny i v ostatní volné krajině a pro ochranu krajinných prvků přírodního charakteru v zastavěných územích, zvyšování a udržování rozmanitosti venkovské krajiny. V rámci územně plánovací činnosti vytvářet podmínky pro ochranu krajinného rázu s ohledem na cílové charakteristiky a typy krajiny a vytvářet podmínky pro využití přírodních zdrojů.
- Vytvářet podmínky pro rozvoj a využití předpokladů území pro různé formy cestovního ruchu (např. cykloturistika, agroturistika, poznávací turistika), při zachování a rozvoji hodnot území. Podporovat propojení míst, atraktivních z hlediska cestovního ruchu, turistickými cestami, které umožňují celoroční využití pro různé formy turistiky (např. pěší, cyklo, lyžařská, hipo).
- Vytvářet podmínky pro preventivní ochranu území a obyvatelstva před potenciálními riziky a přírodními katastrofami v území (záplavy, sesuvy půdy, eroze atd.) s cílem minimalizovat rozsah případných škod. Zejména zajistit územní ochranu ploch potřebných pro umisťování staveb a opatření na ochranu před povodněmi a pro vymezení území určených k řízeným rozlivům povodní. Vytvářet podmínky pro zvýšení přirozené retence srážkových vod v území s ohledem na strukturu osídlení a kulturní krajinu jako alternativy k umělé akumulaci vod.
- Vytvářet územní podmínky pro rozvoj decentralizované, efektivní a bezpečné výroby energie z obnovitelných zdrojů, šetrné k životnímu prostředí, s cílem minimalizace jejich negativních vlivů a rizik při respektování přednosti zajištění bezpečného zásobování území energiemi.

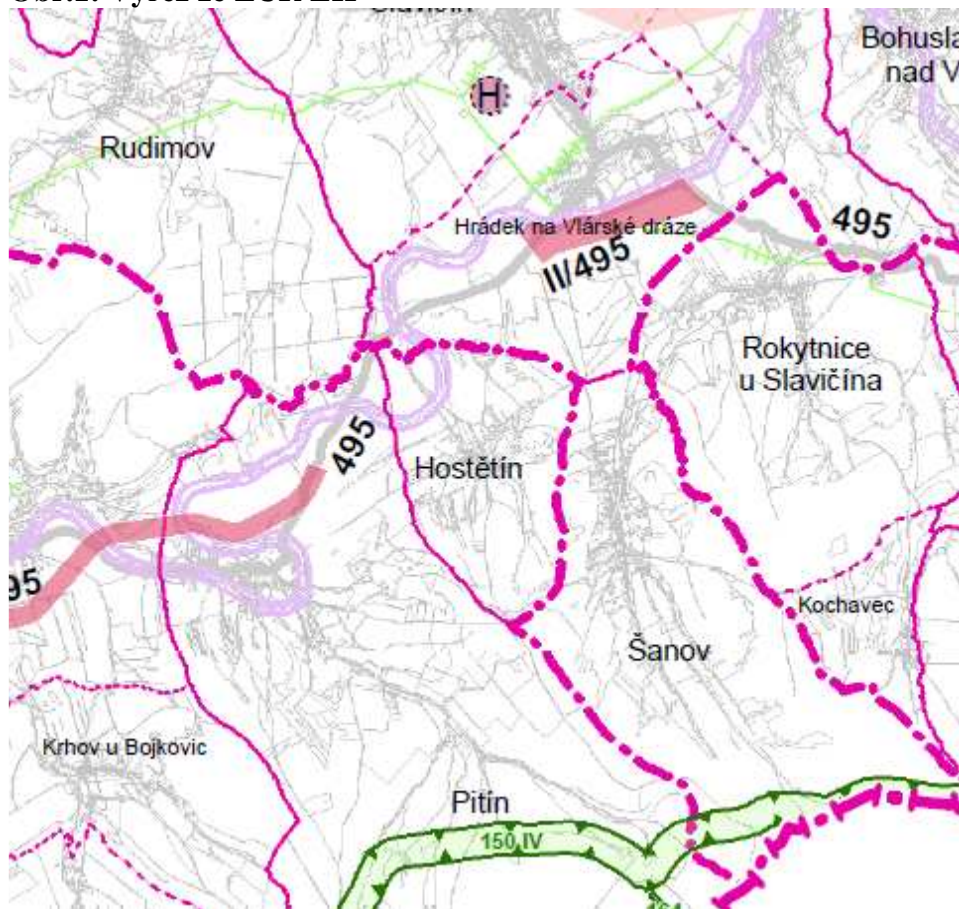
A.2. ZÚR ZK

Celé k.ú. obce Hostětín je řešeno v ZÚR ZK, jehož návrh byl schválen zastupitelstvem Zlínského kraje dne 10. 9. 2008 usnesením č. 0761/Z23/08. Zásady územního rozvoje Zlínského kraje jsou zpracovány pro celé území Zlínského kraje, stanovují základní požadavky na jeho účelné a hospodárné uspořádání, vymezují plochy a koridory nadmístního významu a stanovují požadavky na jejich využití, zejména plochy a koridory pro veřejně prospěšné stavby a veřejně prospěšná opatření, a dále stanovují plochy územních rezerv. Součástí ZÚR ZK je i vyhodnocení vlivů na udržitelný rozvoj území.

V řešeném území se nenacházejí ze ZÚR ZK žádné plochy a koridory nadmístního významu ani plochy a koridory pro veřejně prospěšné stavby a veřejně prospěšná opatření. Na k.ú. Hostětín se nenachází plochy územních rezerv.

Řešené území je součástí rozvojové osy nadmístního významu **N-OS2 Olšavsko-Vlářská**, vedenou ve spojnici Uherské Hradiště – Uherský Brod – Brumov-Bylnice – Valašské Klobouky – Horní Lideč.

Obr.1: Výřez ze ZÚR ZK



Zdroj: <http://mapy.kr-zlinsky.cz>

A.3. POŽADAVKY VYPLÝVAJÍCÍ Z KONCEPCÍ ZLÍNSKÉHO KRAJE

Z hlediska širších územních vztahů je nutno respektovat a vyhodnotit požadavky vyplývající pro řešené území z následujících dokumentů:

- Plán rozvoje vodovodů a kanalizací Zlínského kraje
- Koncepte snižování emisí a imisí Zlínského kraje a Územní energetická koncepce Zlínského kraje
- Koncepte hospodaření s odpady ve Zlínském kraji
- Plán odpadového hospodářství kraje
- Koncepte a strategie ochrany přírody a krajiny
- Krajinný ráz Zlínského kraje
- Koncepte rozvoje cyklo dopravy na území Zlínského kraje
- Plán oblasti povodí Moravy

A.4. MIKROREGION

Obec Hostětín je součástí mikroregionu „Bojkovsko“. Všechny požadavky vyplývající

z rozvojových programů budou v dalších fázích zapracovány do nového ÚP Hostětín.

B. POŽADAVKY NA ŘEŠENÍ VYPLÝVAJÍCÍ Z ÚZEMNĚ ANALYTICKÝCH PODKLADŮ

Pro obec s rozšířenou působností (ORP) Uherský Brod, jehož součástí je i správní území obce Hostětín, jsou zpracovány územně analytické podklady (ÚAP) a jsou k nahlédnutí na internetových stránkách <http://juap-zk.cz/>

Z ÚAP byly zohledněny tyto vstupní limity ze zákonů a správních rozhodnutí:

- ochranné pásmo silnice III. třídy
- ochranné pásmo železnice
- ochranné pásmo místního vodovodu
- ochranné pásmo kanalizace
- ochranné pásmo zařízení pro výrobu a rozvod tepelné energie
- vodní plochy a toky - VKP dle § 3 zák. č. 114/1992 Sb.
- oprávněný prostor pro správu vodního toku a poldru dle zákona o vodách č. 254/2001 Sb.
- investice do půdy - plocha odvodněná
- ochranné pásmo VN el. vedení, ochranné pásmo objektu na VN el. vedení
- radioreléová trasa
- záplavové území stanovené
- ochranné pásmo vodního zdroje II. stupně
- EVL Natura 2000 (Na Koncoch)
- CHKO Bílé Karpaty – I. – IV. zóna
- přírodní památka – Žleb
- památný strom – Lípa v ohrádce
- území inženýrsko-geologických rizik – sesuvy
- území s archeologickými nálezy – celé k.ú.
- pozemky určené k plnění funkcí lesa - VKP dle § 3 zák. č. 114/1992 Sb.
- vzdálenost 50 m od okraje lesa
- prvky ÚSES (LBC, LBK)

Součástí ÚAP je rozbor udržitelného rozvoje území (RURÚ) zpracovaný na základě vyhodnocení stavu a vývoje území a analýzy silných a slabých stránek, příležitostí a hrozeb v území, jehož součástí je i stanovení problémů k řešení v územně plánovací dokumentaci. Z RURÚ pro obec Hostětín vyplývají tyto hlavní požadavky na řešení:

- eliminovat střety záplavového území se zastavěným územím, navrhnout protipovodňová opatření na ochranu již zastavěného území
- zajistit ochranu přírodních a estetických hodnot a krajinného rázu v území
- minimalizovat liniové stavby vedoucí k rozdělení stávajících lesních komplexů
- minimalizovat zábory ZPF ve vyšších třídách ochrany
- zhodnotit rozvojové plochy, jejich rozsah a vhodnost pro zástavbu (vzhledem k demografickému vývoji – rozvoj občanského vybavení)
- prověřit nabídku technicky připravených lokalit pro bydlení
- prověřit, vyhodnotit plochy pro výrobu, drobné podnikání i pro dopravní infrastrukturu

C. POŽADAVKY NA ROZVOJ ÚZEMÍ OBCE

Rozvoj obce a celého řešeného území bude v územním plánu splňovat tyto podmínky a požadavky území:

- z urbanistického hlediska je požadavkem vymezení co nejvíce ploch vhodných k zástavbě rodinnými domy při zachování urbanistického rázu obce
- prověřit potřebu návrhu nových rozvojových ploch pro smíšené využití, občanské vybavení, sport a rekreaci, výrobní činnosti a podnikatelské aktivity dle rozvojových záměrů obce
- zachovat stávající vzrostlou zeleň v jednotlivých částech obce a navrhnout nové plochy zeleně (MÚSES, protierozní opatření...)

D. POŽADAVKY NA PLOŠNÉ A PROSTOROVÉ USPOŘÁDÁNÍ ÚZEMÍ (urbanistickou koncepcí a koncepcí uspořádání krajiny)

V návrhu územního plánu je třeba respektovat následující požadavky:

- vymežit zastavěné území dle § 58 stavebního zákona
- v grafické části dokumentace bude vymezeno nové zastavitelné území
- stanovit jasné členění funkčních ploch v souladu s vyhláškou č. 501/2006 Sb., § 3-19
- při návrhu urbanistické koncepce rozvoje obce vycházet ze stávající struktury osídlení a ze schválené územně plánovací dokumentace (platný územní plán a jeho změna) a zachovat kulturní, historické, urbanistické a přírodní hodnoty území.
- u ploch, které to umožní s ohledem na předpokládané využití (především BI) stanovit základní výškové a prostorové parametry nové výstavby, včetně základních podmínek ochrany krajinného rázu (např. výšková regulace zástavby, intenzita využití pozemků v plochách)
- stanovení podmínek pro využití ploch s rozdílným způsobem využití s určením převažujícího účelu využití
- vytvořit podmínky pro další rozvoj cestovního a turistického ruchu
- posoudit možnost umístění nových vodních ploch v krajině

E. POŽADAVKY NA ŘEŠENÍ VEŘEJNÉ INFRASTRUKTURY

Dopravní infrastruktura

- u silniční sítě a sítě místních komunikací prověřit dopravní záměry obsažené v předchozí územně plánovací dokumentaci. Navrhnout případné rozšíření a úpravy stávající sítě silnic a místních komunikací, které uspokojí potřeby navrhovaného územního rozvoje obce
- zpřístupnění rozvojových lokalit pro bydlení si vyžádá dobudování místních a účelových komunikací
- aktualizovat stávající počet parkovacích stání a případně doplnit parkovacích ploch navrhnout pro stupeň automobilizace 1:2,5 (dle požadavků ČSN 736110) a dané místní podmínky
- vymežit základní síť účelových komunikací
- respektovat ochranné pásmo silnice III. třídy dle platných právních předpisů

- při navrhování nových zastavitelných ploch minimalizovat počet napojení na silnici III. třídy

Technická infrastruktura

Zásobování vodou

Z „Plánu rozvoje vodovodů a kanalizací Zlínského kraje“ vyplývá, že se v rámci plánovaných investic ve výhledovém období neplánuje vybudování veřejného vodovodu. V případě snížení kapacity zdrojů budou v obci vybudovány nové jímací zářezy pro neveřejné vodovody.

- respektovat trasy a objekty stávajících vodovodů a jejich ochranná a bezpečnostní pásma dle platných právních předpisů
- kolem vodních toků a vodních ploch respektovat oprávněný prostor pro správu vodních toků dle platných právních předpisů
- respektovat investice do půdy (plocha odvodněná)
- zásobování pitnou vodou bude i nadále individuální – t.j. z vlastních studní, nebo ze skupinového zdroje
- navrhnout plochy pro vybudování jímacích zařízení a případně i pro vybudování vodojemu dle zpracovaného hydrologického posudku

Odkanalizování a čištění odpadních vod

Odkanalizování obce bude probíhat v souladu s „Plánem rozvoje vodovodů a kanalizací Zlínského kraje“. V obci je třeba vybudovat ještě tři kanalizační stoky, aby byly podchyceny odpadní vody ze všech domů v obci.

- respektovat trasy a objekty stávající kanalizační sítě a jejich ochranná a bezpečnostní pásma dle platných právních předpisů
- navrhnout prodloužení kanalizační sítě do všech rozvojových lokalit i ve stávající zástavbě tak, aby byly všechny odpadní vody čištěny na kořenové ČOV

Zásobování teplem

- respektovat trasy a objekty stávající teplovodní sítě a jejich ochranná a bezpečnostní pásma dle platných právních předpisů
- navrhnout prodloužení teplovodní sítě do rozvojových lokalit, případně i ve stávající zástavbě v případě, že vedení teplovodu do těchto lokalit bude efektivní

Zásobování elektrickou energií

- respektovat trasy a objekty stávající elektrické sítě a jejich ochranná a bezpečnostní pásma dle platných právních předpisů
- navrhnout prodloužení elektrické sítě do všech rozvojových lokalit, případně i ve stávající zástavbě

Spoje a telekomunikace

- respektovat trasy a objekty stávající telekomunikační sítě a jejich ochranná a bezpečnostní pásma dle platných právních předpisů

Odpadové hospodářství

- problematiku likvidace tuhých komunálních odpadů řešit i nadále separovaným sběrem a odvozem na řízené skládky mimo řešené území

Občanské vybavení

- prověřit existenci záměrů rozvoje občanské vybavenosti obsažených ve schválené ÚPD a jejich změnách, případně navrhnout rozšíření ploch
- posoudit kapacity a možnosti rozvoje sportovních a rekreačních zařízení, případně navrhnout rozšíření ploch
- připustit stavby a zařízení občanské vybavenosti v rámci ploch smíšených

Veřejná prostranství

- v případě potřeby samostatně vymežit plochy veřejných prostranství a stanovit podmínky pro jejich využití
- respektovat stávající plochy veřejné zeleně a parků, případně posoudit možnosti jejich rozšíření

F. POŽADAVKY NA OCHRANU A ROZVOJ HODNOT ÚZEMÍ

Z hlediska historických a kulturních památek

- Návrh ÚP bude v souladu s vyhláškou č. 66/1988 Sb., kterou se provádí zákon č. 20/1987 Sb., o státní památkové péči v platném znění.
- Provéřit zda se v řešeném území nachází nemovité kulturní památky, případně je zakreslit do grafické části návrhu územního plánu a v jejich okolí stanovit takové funkční vymezení území, aby nebyla narušena kulturní a umělecká hodnota těchto památek.
- V návrhu územního plánu respektovat kulturní památky místního významu:
 - Kaple Nanebevzetí Panny Marie
 - Dřevěný kříž u domu č. p. 21
 - Kamenný kříž

Dále prověřit zda se v řešeném území nenachází další kulturní památky místního významu a případně zpracovat do návrhu územního plánu.

Celé řešené území je nutné pokládat za území s archeologickými nálezy a je nutné respektovat podmínky zákona č. 20/1987 Sb., o státní památkové péči v platném znění.

Z hlediska přírodních podmínek

Chráněná krajinná oblast včetně zón

Celé k.ú. se nachází uvnitř Chráněné krajinné oblasti Bílé Karpaty. Pro ochranný režim oblasti jsou stanoveny tzv. zóny odstupňované ochrany přírody. Proto je nutné respektovat bližší ochranný režim pro jednotlivé zóny, které uvádí zákon č. 114/1992 Sb., §26 a §27 a rovněž Plán péče o CHKO (§27 zák. č. 114/92 Sb.).

EVL Natura 2000

Z hlediska existence EVL Natura 2000 – Na Koncoch bude nutné respektovat připomínky a požadavky orgánu ochrany přírody a krajiny dle zák. č.114/1992 Sb. EVL Natura 2000.

Přírodní památka

V k.ú. Hostětín se nachází přírodní památka Žleb. V této lokalitě bude nutno respektovat připomínky a požadavky orgánu ochrany přírody a krajiny dle zákona č. 114/1992 Sb.

Památný strom

V řešeném území se nachází památný strom Lípa v ohradce. V okolí tohoto stromu bude nutno respektovat podmínky ochrany stanovené v zákoně č. 114/1992 Sb.

Ochrana životního prostředí, přírody a krajiny:

- při návrhu rozvoje území respektovat zásady stanovené zákonem č. 114/1992 Sb., o ochraně přírody a krajiny, ve znění pozdějších předpisů, a jeho prováděcí vyhláškou č. 395/1992 Sb.
- respektovat významné krajinné prvky dle ustanovení § 3 písm. b) zákona č. 114/1992 Sb., o ochraně přírody a krajiny - lesy, rašelinště, vodní toky, rybníky, jezera, údolní nivy a jejich ochranné a bezpečnostní pásma dle platných právních předpisů
- respektovat vzrostlou zeleň na nelesní půdě, zejména doprovodné porosty podél vodních toků a komunikací
- řešení ÚP bude zpracováno v souladu s ust. § 5 odst. 1 zák. č. 334/1992 Sb., o ochraně zemědělského půdního fondu, v platném znění. Pořizovatel a projektant se přitom bude řídit zásadami ochrany ZPF dle § 4 zák. č. 334/1992 Sb. Vyhodnocení požadavků na zábor ZPF bude provedeno v souladu s platnými prováděcími předpisy o ochraně ZPF, zejména ve smyslu příl. č. 3 a 4 vyhl. MŽP č. 13/1994 Sb., o podrobnostech ochrany ZPF. Zvýšenou ochranu je třeba zajistit u pozemků, které jsou zařazeny do I. a II. třídy ochrany ZPF. Při změně funkčního využití na lokalitě o výměře nad 10 ha, bude postupováno dle č. II. odst. 1 Metodického pokynu MŽP ČR OOLP/1067/96.
- řešením ÚP by nemělo dojít k záboru PUPFL ani jinému dotčení trvalých lesních porostů. Opodstatněnost případných záborů PUPFL musí být prokázána dle platných legislativních předpisů, zejména v souladu se zákonem č. 289/1995 Sb., o lesích a o změně a doplnění některých zákonů (zákon o lesích), ve znění pozdějších předpisů.
- zpracovat územní systém ekologické stability
- zpracovat urbanistickou koncepci a koncepci uspořádání krajiny tak, aby nedošlo rozvojem stavebních aktivit k narušení nebo zhoršení stávajícího krajinného rázu řešeného území.
- zajistit základní předpoklady pro dosažení kvalitnějšího, ekologicky stabilnějšího životního prostředí, tzn. vytvoření územních rezerv pro postupné budování funkčního územního systému ekologické stability a doplnění interakčních prvků na plochách intenzivně zemědělsky využívaných

G. POŽADAVKY NA VEŘEJNĚ PROSPĚŠNÉ STAVBY, VEŘEJNĚ PROSPĚŠNÁ OPATŘENÍ A ASANACE

Projektant ve spolupráci s určeným zastupitelem dle potřeby vymezí plochy pro veřejně prospěšné stavby (stavby pro veřejnou infrastrukturu určené k rozvoji nebo ochraně území obce), veřejně prospěšná opatření (opatření nestavební povahy sloužící ke snížení ohrožení území a k rozvoji anebo ochraně přírodního, kulturního a archeologického dědictví) a asanace.

H. DALŠÍ POŽADAVKY VYPLÝVAJÍCÍ ZE ZVLÁŠTNÍCH PRÁVNÍCH PŘEDPISŮ (např. požadavky na ochranu veřejného zdraví, civilní ochrany, obrany a bezpečnosti státu, ochrany ložisek nerostných surovin, geologické stavby území, ochrany před povodněmi a jinými rizikovými přírodními jevy)

- v souladu s vyhláškou č. 380/2002 Sb. Ministerstva vnitra ze dne 9. srpna 2002 k přípravě a provádění úkolů ochrany obyvatelstva a podle § 20 budou na základě požadavku dotčeného orgánu zapracovány „Požadavky civilní ochrany k územnímu plánu“
- respektovat evidované aktivní sesuvné území SDA 2992.
- v případě výskytů projevů větrné a vodní eroze může vzniknout požadavek v dalších etapách zpracování ÚPD navrhnout relevantní organizační, agrotechnické a vegetační nebo stavebně-technická protierozní opatření v postižených oblastech.
- respektovat stanovené záplavové území

I. POŽADAVKY A POKYNY PRO ŘEŠENÍ HLAVNÍCH STŘETŮ ZÁJMŮ A PROBLÉMŮ V ÚZEMÍ

Jako podklad pro nový ÚP byly zpracovány „Doplňující průzkumy a rozborů“ řešeného území. Na základě těchto doplňujících průzkumů a rozborů budou v novém ÚP řešeny tyto závady, střety zájmů a okruhy problémů vyplývající z původní ÚPD a z dlouhodobého sledování jevů v řešeném území a jeho technického vybavení:

- prověřit plochy pro individuální bytovou výstavbu vymezené ve schválených ÚPD a jejich změnách a vymežit dostatečný počet vhodných ploch pro individuální bydlení v rodinných domech
- posoudit kapacity a možnosti rozvoje občanského vybavení, sportovních a rekreačních zařízení
- posoudit potřebu vymezení nových ploch pro výrobu, zhodnotit potřebu ploch pro výrobu navržených v původním ÚP
- prověřit větev místního ÚSES, která je navržena v původním ÚP, ale není vymezena v ÚAP
- prověřit možnost zalesnění

V celém katastrálním území obce bude nutné respektovat následující zásady:

- v těchto lokalitách a v celém k.ú. bude nutné respektovat trasy a objekty technické infrastruktury, prvky ÚSES a ostatní limity vyplývající z nadřazených územně plánovacích dokumentací a platných právních předpisů
- u jednotlivých rozvojových lokalit řešit požadavky na zabezpečení vhodné dopravní obslužnosti a jejich napojení na veškeré dostupné sítě technické infrastruktury

- v celém řešeném území vhodným způsobem vyřešit síť místních, obslužných a účelových komunikací a síť cyklistických stezek a tras a tím přispět ke zvýšení kvality života v obci
- součástí dokumentace bude orientační výpočet hlukové zátěže ze silniční dopravy v nově navržených plochách výstavby, kde je možno předpokládat negativní ovlivnění hlukem z dopravy

J. POŽADAVKY NA VYMEZENÍ ZASTAVITELNÝCH PLOCH A PLOCH PŘESTAVBY S OHLEDEM NA OBNOVU A ROZVOJ SÍDELNÍ STRUKTURY A POLOHU OBCE V ROZVOJOVÉ OBLASTI NEBO ROZVOJOVÉ OSE.

Kromě obecně platných povinností pro zachování charakteru a pro ochranu hodnot území mimo rozvojovou oblast a rozvojovou osu z „Politiky územního rozvoje České republiky“ pro ÚP Hostětín žádné další konkrétní požadavky na vymezení zastavitelných ploch a ploch přestavby nevyplývají. Zastavitelné území bude vymezeno v dalších stupních územně plánovací dokumentace.

K. POŽADAVKY NA VYMEZENÍ PLOCH A KORIDORŮ, VE KTERÝCH BUDE ULOŽENO PROVĚŘENÍ ZMĚN JEJICH VYUŽITÍ ÚZEMNÍ STUDIÍ

Projektant ve spolupráci s určeným zastupitelem dle potřeby vymezí plochy, pro které je vhodné prověřit jejich využití před započítáním výstavby územní studií.

L. POŽADAVKY NA VYMEZENÍ PLOCH A KORIDORŮ, PRO KTERÉ BUDOU PODMÍNKY PRO ROZHODOVÁNÍ O ZMĚNÁCH JEJICH VYUŽITÍ STANOVENY REGULAČNÍM PLÁNEM. V rámci nového ÚP se nepředpokládají žádné požadavky na vypracování regulačního plánu.

M. POŽADAVKY NA VYHODNOCENÍ VLIVŮ ÚZEMNÍHO PLÁNU NA UDRŽITELNÝ ROZVOJ ÚZEMÍ, POKUD DOTČENÝ ORGÁN VE SVÉM STANOVISKU K NÁVRHU ZADÁNÍ UPLATNÍL POŽADAVEK NA ZPRACOVÁNÍ VYHODNOCENÍ Z HLEDISKA VLIVŮ NA ŽIVOTNÍ PROSTŘEDÍ NEBO POKUD NEVYLOUČIL VÝZNAMNÝ VLIV NA EVROPSKY VÝZNAMNOU LOKALITU ČI PTAČÍ OBLAST. V etapě „návrh“ ÚP Hostětín bude v území zahrnutém do EVL Natura 2000 – Na Koncoch ponecháno stávající využití. V této oblasti nebude navrženo nové funkční využití, které by se dotklo soustavy chráněných území evropského významu.

N. PŘÍPADNÝ POŽADAVEK NA ZPRACOVÁNÍ KONCEPTU, VČETNĚ POŽADAVKŮ NA ZPRACOVÁNÍ VARIANT. Zpracování více variant se nepředpokládá. Pokud nevyplyne požadavek na vypracování „konceptu“ ÚP bude po řádném projednání a schválení zadání vypracován „návrh“ ÚP Hostětín (podle zákona č. 183/2006 Sb., §47, odst. 5).

- O. POŽADAVKY NA USPOŘÁDÁNÍ OBSAHU KONCEPTU A NÁVRHU ÚZEMNÍHO PLÁNU A NA USPOŘÁDÁNÍ OBSAHU JEJICH ODŮVODNĚNÍ S OHLEDEM NA CHARAKTER ÚZEMÍ A PROBLÉMY K ŘEŠENÍ VČETNĚ MĚŘÍTEK VÝKRESŮ A POČTU VYHOTOVENÍ.** Obsah textové i grafické části „konceptu“ nebo „návrhu“ ÚP bude zpracován v souladu s Přílohou č. 7 k vyhlášce č. 500/2006 Sb. o územně analytických podkladech, územně plánovací dokumentaci a evidenci územně plánovací činnosti.

Územní plán Hostětín bude obsahovat:

- textová část ÚP (příloha č.7 vyhlášky č.500/2006 Sb. I/1,2)
- grafická část ÚP (příloha č.7 vyhlášky č.500/2006 Sb. I/3) bude obsahovat výkresy:
 - I1 Výkres základního členění území 1:5 000
 - I2 Hlavní výkres 1:5 000
 - I3 Výkres veřejně prospěšných staveb, opatření a asanací 1:5 000
- textová část - Odůvodnění ÚP (příloha č.7 vyhlášky č.500/2006 Sb. II/1)
- grafická část - Odůvodnění ÚP (příloha č.7 vyhlášky č.500/2006 Sb. II/2) bude obsahovat výkresy:
 - II1 Koordinační výkres 1:5 000
 - II2 Výkres dopravní a technické infrastruktury 1:5 000
 - II3 Výkres předpokládaných záborů půdního fondu 1:5 000
 - II4 Výkres širších vztahů 1:100 000

Územní plán Hostětín bude zpracován v souladu s dokumenty:

- „Pravidla pro zadávání dokumentů v digitální podobě s důrazem na oblast geodat“ (KÚ Zlín)
- „Jednotný postup digitálního zpracování územního plánu obce pro GIS“ (KÚ Zlín)
- „Podprogram na podporu zpracování územních plánů obcí na území Zlínského kraje (MR 06-06)“
- Kontrolu dat digitálního zpracování dle metodiky zajistí Krajský úřad
- Projektant bude v průběhu rozpracovanosti návrh územního plánu konzultovat s pořizovatelem ve spolupráci s určeným zastupitelem, proběhnou minimálně dva výrobní výbory, případně za účasti KÚ Zlínského kraje

Územní plán Hostětín bude zpracován ve formátech:

- textová část včetně tabulek ve formátu .doc (program MS WORD)
- výkresová část ve formátu .pdf (program ADOBE ACROBAT) a .dgn (program MICROSTATION)

Územní plán Hostětín bude vyhotoven ve 4 paré a předán v papírové (tiskové sestavy) a digitální (soubory na CD) podobě.

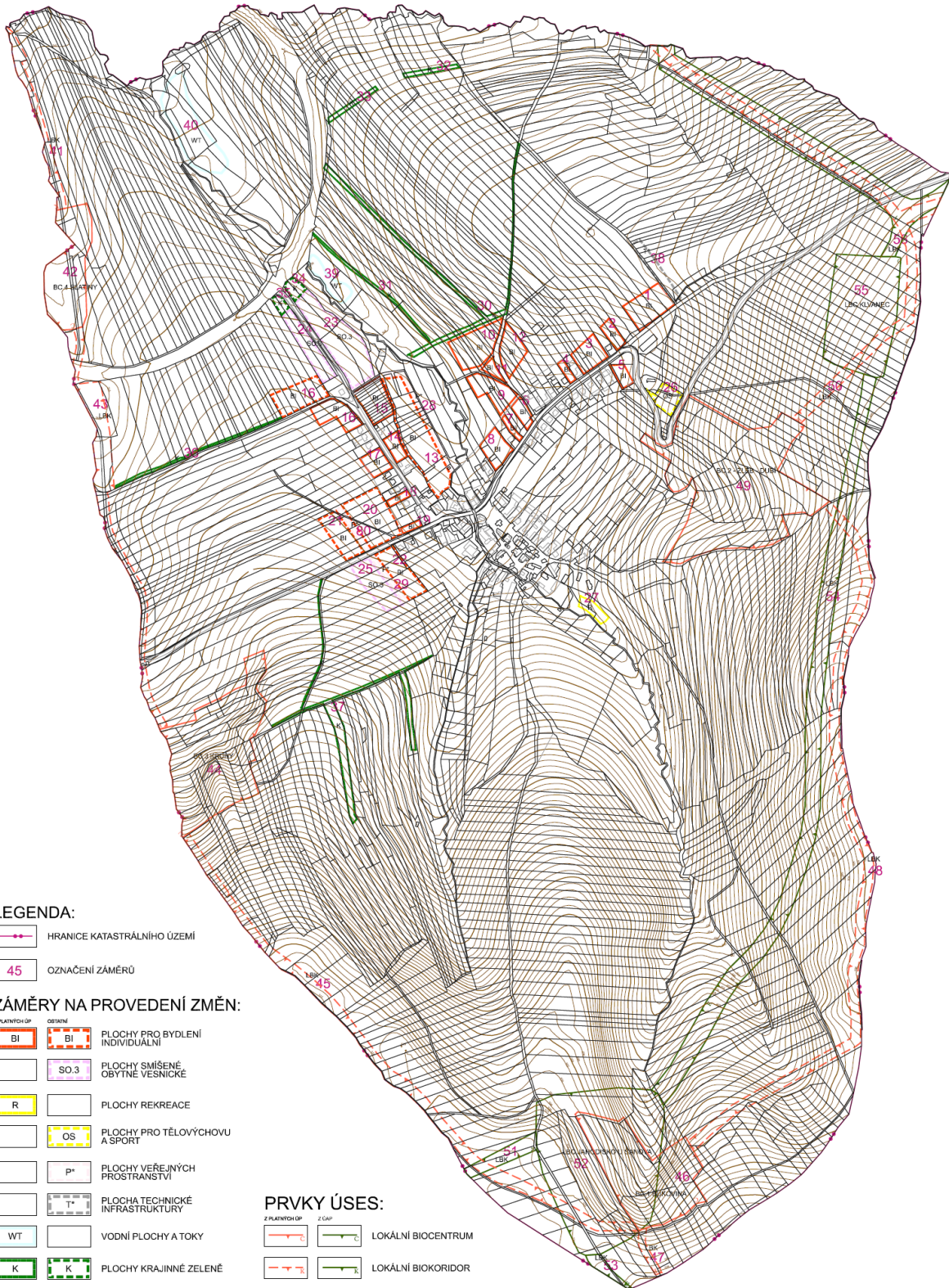
GRAFICKÁ PŘÍLOHA

Schéma hlavních záměrů

Limity využití území

ÚZEMNÍ PLÁN HOSTĚTÍN

SCHÉMA HLAVNÍCH ZÁMĚRŮ



LEGENDA:

- HRANICE KATASTRÁLNÍHO ÚZEMÍ
- OZNAČENÍ ZÁMĚRŮ

ZÁMĚRY NA PROVEDENÍ ZMĚN:

- | | | |
|--------------|--------|---------------------------------|
| ZPLAVNĚNÍ ÚP | OBYTNÉ | PLOCHY PRO BYDLENÍ INDIVIDUÁLNÍ |
| SO.3 | | PLOCHY SMÍŠENÉ OBYTNÉ VESNICKÉ |
| R | | PLOCHY REKREACE |
| OS | | PLOCHY PRO TĚLOVÝCHOVU A SPORT |
| P* | | PLOCHY VEŘEJNÝCH PROSTRANSTVÍ |
| T | | PLOCHA TECHNICKÉ INFRASTRUKTURY |
| WT | | VODNÍ PLOCHY A TOKY |
| K | K | PLOCHY KRAJINNÉ ZELENĚ |

PRVKY ÚSES:

- | | | |
|--------------|------|--------------------|
| ZPLAVNĚNÍ ÚP | Z ÚP | LOKÁLNÍ BIOCENTRUM |
| K | K | LOKÁLNÍ BIORODOR |

ÚZEMNÍ PLÁN HOSTĚTÍN

LIMITY VYUŽITÍ ÚZEMÍ

